



*Ymyriadau ariannol Llywodraeth  
Cymru Covid-19: Dadansoddiad o ddata  
gweinyddol ac arolwg buddiolwyr*

Ebrill 2022



<b>Crynodeb</b>	<b>3</b>
<b>Rhagymadrodd</b>	<b>7</b>
<b>CCE Cam 3 Heb fod yn Lletygarwch, Hamdden a Thwristiaeth</b>	<b>11</b>
<b>CCE Cam 3 Lletygarwch, Hamdden a Thwristiaeth</b>	<b>20</b>
<b>Cronfa Sector Penodol (Cam 4 y Gronfa Cadernid Economaidd)</b>	<b>27</b>
<b>Grantiau Dechrau Busnes</b>	<b>35</b>
<b>Arolwg buddiolwyr</b>	<b>39</b>
<b>Casgliadau</b>	<b>57</b>
<b>Atodiad 1: Trosolwg o gymorth ariannol Llywodraeth Cymru</b>	<b>59</b>
<b>Atodiad 2: Pwysiad Canlyniadau Arolwg ORS-Wavehill</b>	<b>62</b>

Ysgrifennwyd yr adroddiad hwn gan Max Munday, Annette Roberts a Neil Roche o Uned Ymchwil Economi Cymru yn Ysgol Busnes Caerdydd fel rhan o gydweithrediad ymchwil Dirnad Economi Cymru. Ymgwymerwyd â'r Arolwg Buddiolwyr a adroddwyd yn Adran 6 gan ORS/Wavehill. Rydym yn ddiolchgar i Kester Holmes ac Alys Thomas am ddarparu canfyddiadau'r arolwg ar gyfer y dadansoddiad hwn.

## **Max Munday, Annette Roberts a Neil Roche**

Uned Ymchwil Economi Cymru, Ysgol Busnes Caerdydd  
**[mundaymc@cf.ac.uk](mailto:mundaymc@cf.ac.uk)**

Am wybodaeth bellach neu i gyflwyno adborth a chynigion ymchwil,  
e-bostiwch: **[DirnadEconomi@bancdatblygu.cymru](mailto:DirnadEconomi@bancdatblygu.cymru)**

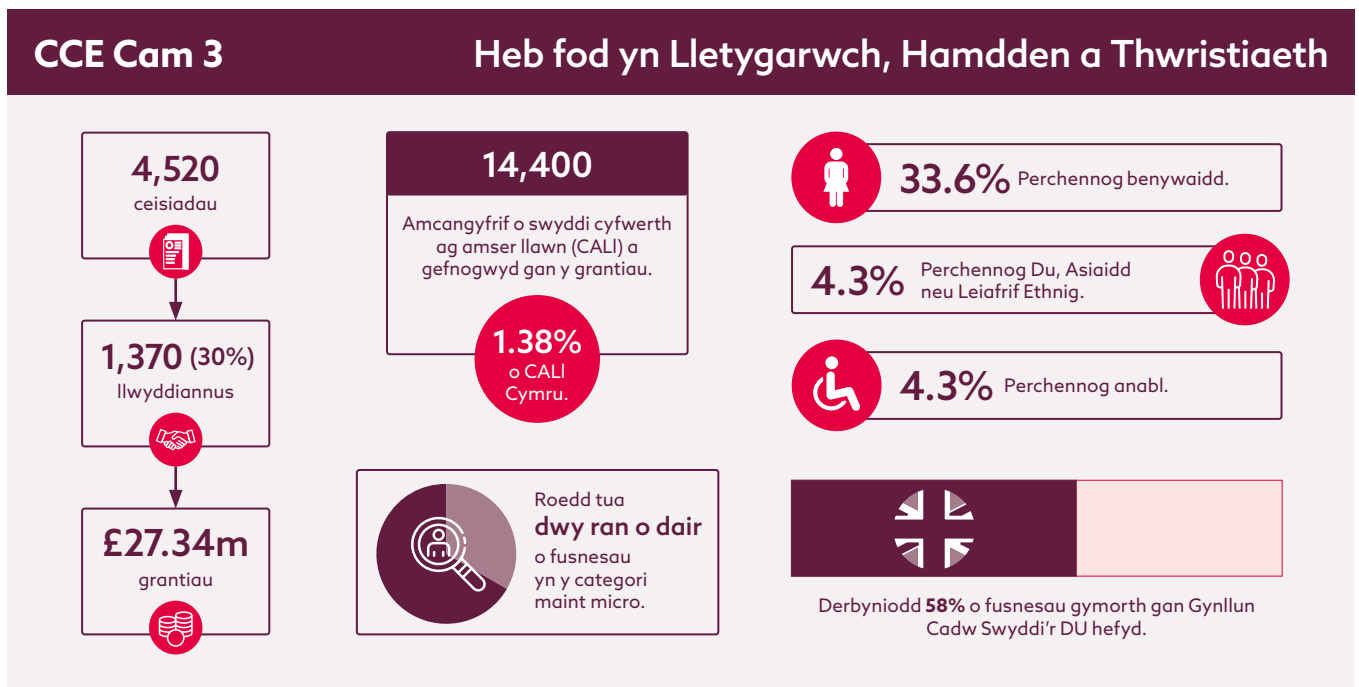
*Mae'r SYG wedi cynghori ar gynhyrchu'r adroddiad hwn ond nid yw'n gyfrifol  
am y safbwyntiau na'r ystadegau a gyflwynir ac nid yw wedi dilysu'r cynnwys.*

Dirnad Economi Cymru Cyfyngedig, Uned J Pentref Busnes Iâl, Ellice Way, Wrecsam, Cymru, LL13 7YL, 11001584.

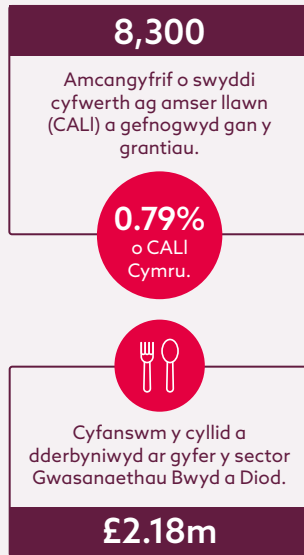
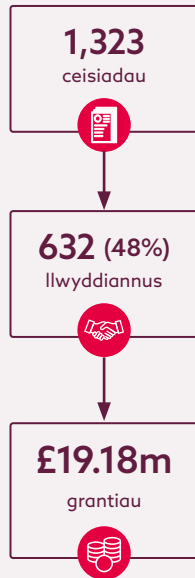
Banc Datblygu Cymru ccc (Development Bank of Wales Plc) yw cwmni daliannol Grŵp sy'n masnachu fel Banc Datblygu Cymru. Mae'r Grŵp yn cynnwys nifer o is-gwmnïau sydd wedi'u cofrestru gydag enwau gan gynnwys y llythrennau cyntaf BDC. Mae Banc Datblygu Cymru ccc yn gwmni cyllid datblygu sy'n eiddo llwyr i Weinidogion Cymru ac nid yw wedi'i awdurdodi na'i reoleiddio gan yr Awdurdod Rheoleiddio Darbodus (ARhD) na'r Awdurdod Ymddygiad Ariannol (AYA). Mae gan Banc Datblygu Cymru (Banc Datblygu Cymru ccc) dri is-gwmni sydd wedi'u hawdurdodi a'u rheoleiddio gan yr AYA. Sylwch nad yw Banc Datblygu Cymru ccc (Development Bank of Wales Plc) nac unrhyw un o'i is-gwmnïau yn sefydliadau bancio nac yn gweithredu felly. Mae hyn yn golygu nad yw'r un o'r endidau grŵp yn gallu derbyn blaendaliadau gan y cyhoedd. Gellir gweld siart strwythur cyfreithiol cyflawn ar gyfer Banc Datblygu Cymru ccc yn fan hyn **[bancdatblygu.cymru](http://bancdatblygu.cymru)**.

Hwn yw'r ail adroddiad gan Dirnad Economi Cymru, o blith rhaglen ymchwil tymor hwy sy'n ceisio asesu effeithiolrwydd ymyriadau ariannol Covid-19 gan Lywodraeth Cymru, sy'n darparu prif ddadansoddiad cychwynnol o ddata gweinyddol o gyfnod Cronfa Cadernid Economaidd (CCE) Llywodraeth Cymru ar ymyriadau Cam 3 a Cham 4 ynghyd â data

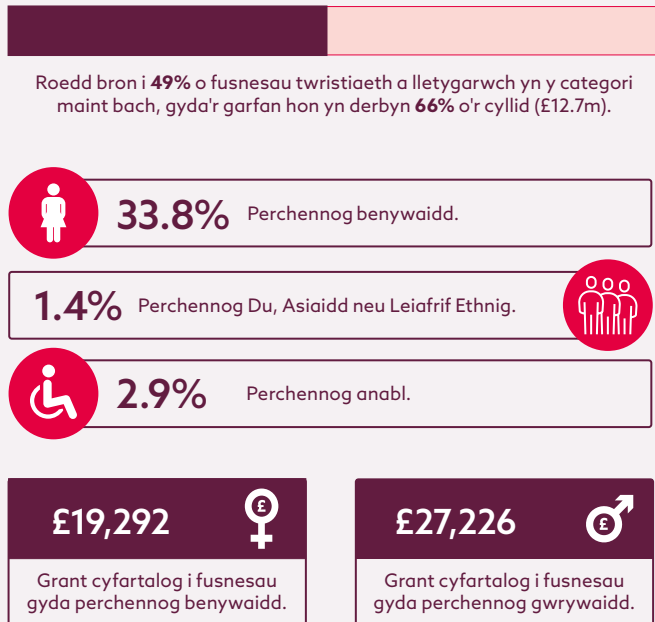
Grant Dechrau Busnes a reolir gan Awdurdodau Lleol. Mae'r adroddiad hefyd yn archwilio canfyddiadau arolwg Wavehill/ORS (Awst-Hydref 2021) o fuddiolwyr Cam 1 a 2 o'r Gronfa Cadernid Economaidd, Cynllun Benthyciadau Busnes Covid-19 Cymru (CBBCC), a'r cynllun Grantiau Dechrau Busnes a reolir gan awdurdodau lleol. Mae penawdau'r adroddiad wedi'u crynhoi isod.



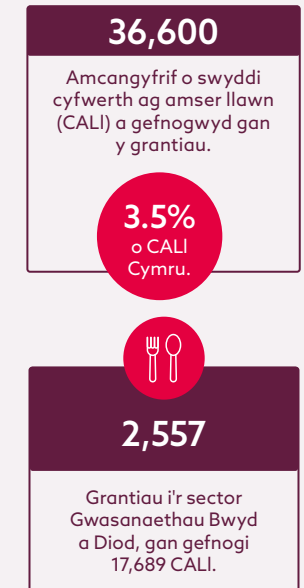
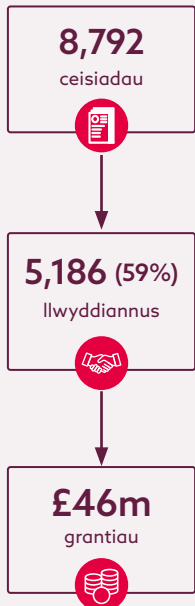
## CCE Cam 3



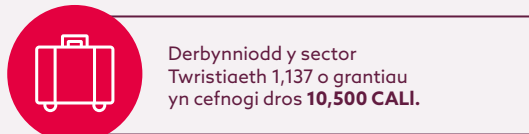
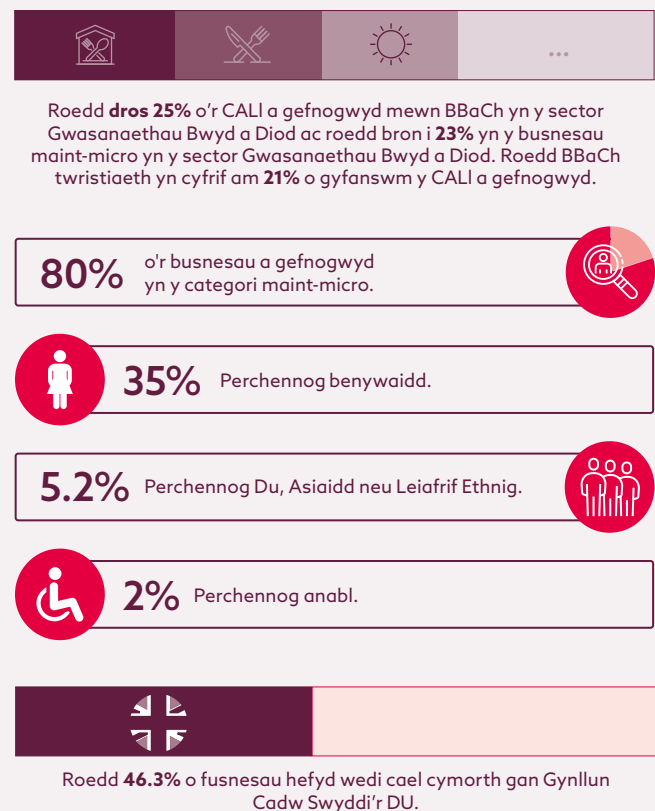
## Lletygarwch, Hamdden a Thwristiaeth



## CCE Cam 4



## Cronfeydd Sector Penodol



## Grantiau Dechrau Busnes



**12 o 22**  
o awdurdodau lleol Cymru a ddarparodd ddata.



**Dros 770**  
Swyddi cyfwerth ag amser llawn (CALI) a gefnogwyd.



**Dros £2.7m**  
a dosbarthwyd yn y deuddeg awdurdod lleol a gyflwynodd ddata, sef **£2,500 y grant** ar gyfartaledd i fusnesau a mentergarwyr.



**46%**

o ymgeiswyr llwyddiannus yn fenywod.



**3.4%**

o ymgeiswyr llwyddiannus yn Ddu, Asiaidd neu Leiafrif Ethnig.



**2%**

o ymgeiswyr llwyddiannus yn anabl.

Gwariwyd cyfanswm o dros £95m ar CCE 3, Cronfeydd Sector Penodol (CCE 4) a Grantiau

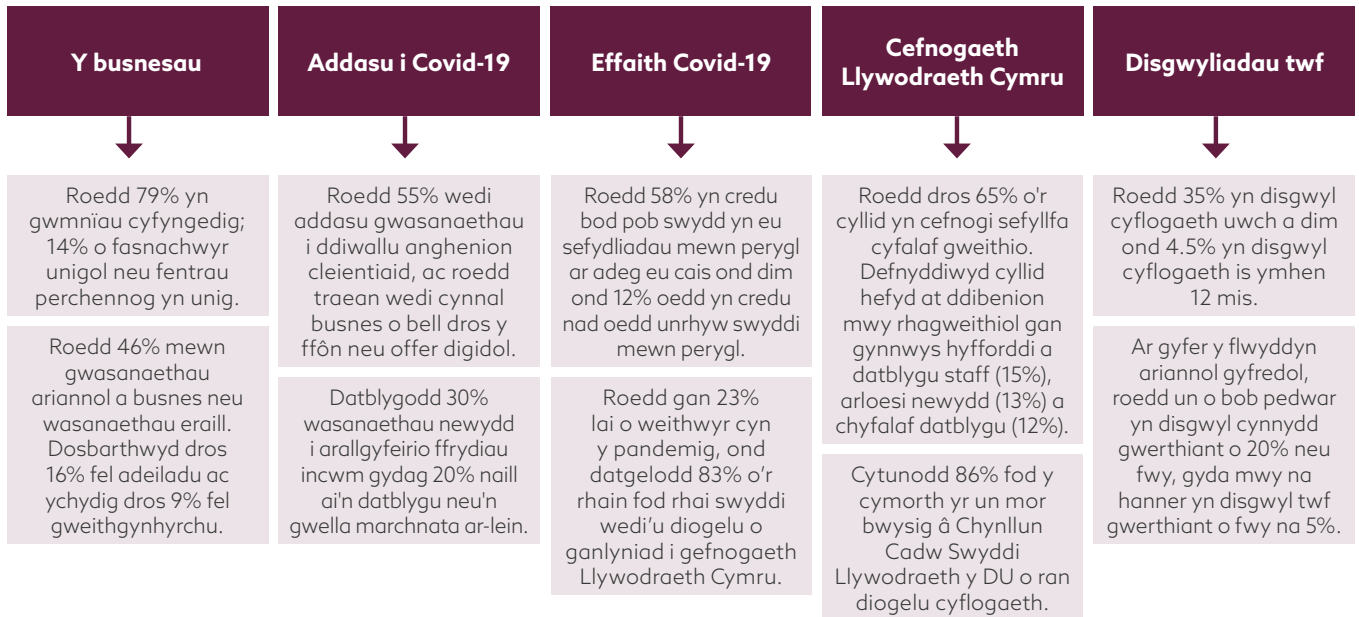
Dechrau Busnes, gan gefnogi dros 60,000 o swyddi cyfwerth ag amser llawn (CALI).

## Gwariant grant a chyflogaeth a gefnogir

	Cyfanswm y grant £m	Cyfanswm CALI a gefnogir	Grant fesul CALI (£oedd)
CCE Cam 3 Heb fod yn Lletygarwch, Hamdden a Thwristiaeth	27.3	14,464	1,887
CCE Cam 3 Lletygarwch, Hamdden a Thwristiaeth	19.2	8,308	2,311
Cronfa Sector Penodol Cam 4 CCE	46.0	36,675	1,254
Grantiau Dechrau Busnes	2.7	767	3,520
<b>Cyfansymiau</b>	<b>95.2</b>	<b>60,214</b>	<b>1,582</b>

## Arolwg ORS/ Wavehill o fuddiolwyr Cam 1 a 2 y Gronfa Cadernid Economaidd, Cynllun Benthyciadau Busnes Covid-19 Cymru, a'r cynllun Grantiau Dechrau Busnes a reolir gan awdurdodau lleol.

Roedd 1,757 o ymatebwyr i'r arolwg.  
Dangosir y canfyddiadau allweddol isod.



Mae'r arolwg yn cadarnhau bod cymorth Llywodraeth Cymru wedi bod yn gyflenwad pwysig i gynlluniau Llywodraeth y DU o ran diogelu cyflogaeth. Mae cynnal cyflogaeth y buddiolwyr a arolygwyd a'r rhagolygon gwell a ddisgwyliar yn 2022 yn dyst i effeithiau ar y cyd y cynllun cadw swyddi / ffyrlo a chymorth Llywodraeth Cymru. Yn holl bwysig, nid oedd gostyngiadau cyflogaeth yn cyfateb i ddifrifoldeb

y gostyngiadau mewn allbwn a adroddwyd gan fuddiolwyr. Canfyddiadau arbennig o galonogol oedd enghreifftiau o gefnogaeth Llywodraeth Cymru yn cael ei defnyddio ar gyfer gweithgaredd mwy rhagweithiol ac arloesol i ddod â buddiolwyr i sefyllfa gryfach yn 2021-22. Darparodd canfyddiadau'r arolwg dystiolaeth o angen busnes gwirioneddol sy'n sail i geisiadau am gyllid.

## 1.1. Ymyriadau Covid-19 yng Nghymru i gynorthwyo busnesau.

Mae Uned Ymchwil Economi Cymru yn Ysgol Busnes Caerdydd wedi bod yn cydweithio â Dirnad Economi Cymru, Banc Datblygu Cymru, a Llywodraeth Cymru (Busnes Cymru) i archwilio effaith ymyriadau ariannol Covid-19 yng Nghymru. Dyma'r ail adroddiad mewn rhaglen waith tymor hwy i ymchwilio i effeithiolrwydd ymyriadau cyllid busnes drwy gyfrwng Cronfa Cadernid Economaidd (CCE) Llywodraeth Cymru.

Mae argyfwng Covid-19 yn ystod 2020-21 wedi effeithio'n ddifrifol ar fusnesau ar draws economi Cymru, gydag ychydig iawn o sectorau'n imiwn i'r problemau sy'n deillio o'r broses gloi a'i chanlyniad economaidd. Bu cyfres o ymyriadau o dan arweiniad Llywodraeth y DU a Llywodraeth Cymru i gynorthwyo busnesau yng Nghymru ers mis Mawrth 2020. Archwiliodd ymchwil gychwynnol a gyhoeddwyd ym mis Rhagfyr 2020 gan Dirnad Economi Cymru ddata gweinyddol ar gyfer ymyriadau Cam 1 a 2 y Gronfa Cadernid Economaidd, ynghyd â data mewn perthynas â Chynllun Benthyciadau Busnes Covid-19 Cymru a Grantiau Ardrethi Annomestig.<sup>1</sup>

## 1.2. Yr adroddiad hwn gan Dirnad Economi Cymru.

Mae'r adroddiad Dirnad Economi Cymru hwn yn ymestyn yr ymchwil flaenorol mewn dwy brif ffordd.

Yn gyntaf, mae'n darparu dadansoddiad cychwynnol o ddata gweinyddol (sy'n deillio'n bennaf o ffurflenni cais am grant) o ymyriadau Cam 3 a 4 o'r Gronfa Cadernid Economaidd (CCE) ynghyd â data Grant Dechrau Busnes a reolir gan Awdurdodau Lleol. Roedd Grantiau Datblygu Busnes Cam 3 CCE ar gael hyd at ddiwedd mis Mawrth 2021 gydag arian ymrwymedig o ychydig dros £46m. Daeth y Gronfa Sector Penodol CCE i ben yn gynnar ym mis Rhagfyr 2020, gyda thua £48.6m wedi'i ymrwymo. Roedd y cynllun Grant Dechrau Busnes yn llai o ran cwmpas ac yn gweithredu rhwng Mehefin a Medi 2020 gyda thua £5m wedi'i ymrwymo. Mae'r adroddiad hwn yn rhoi crynodeb lefel gros o ganlyniadau'r ymyriadau dethol hyn ac yn dechrau'r broses o ddeall effaith y cymorth ariannol hwn wrth liniaru effeithiau Covid-19.

Yn ail, mae'r adroddiad hwn yn rhoi dadansoddiad o arolwg o fuddiolwyr cymorth ariannol Llywodraeth Cymru yn ystod 2020 ac i ddechrau 2021. Cwblhawyd yr arolwg hwn gan Wavehill /ORS yn chwarter olaf 2021. Ffocws yr arolwg o fuddiolwyr yn yr adroddiad hwn yw ar yr ymyriadau ariannol canlynol:

- Cymorth grant Cam 1 a 2 CCE Covid-19 gan Lywodraeth Cymru a gynorthwyodd sefydliadau a oedd yn wynebu problemau o ganlyniad i'r achosion cychwynnol i gael cymorth ariannol i ymdrin â materion llif arian tymor byr.
- Cynllun Benthyciadau Busnes Covid-19 Cymru a ariannwyd gan Lywodraeth Cymru a gyflwynwyd gan Fanc Datblygu Cymru i gefnogi busnesau bach a chanolig y mae Covid-19 yn effeithio arnynt.
- Grantiau Dechrau Busnes a weinyddwyd gan awdurdodau lleol i gynorthwyo mentegerarwyr newydd.<sup>2</sup>

<sup>1</sup> Ar gyfer yr adroddiad llawn gweler [pwrpasol DEC ar ymyriadau Covid-19 CYM.pdf](#) ( [bancdatblygu.cymru](#) )

<sup>2</sup> Gweler yr adroddiad y cyfeirir ato yn nhroednodyn 1 am fanylion pellach am y cynlluniau hyn.

## 1.3. Pam dadansoddi data gweinyddol?

Fel y nodwyd yn adroddiad pwrpasol cyntaf Dirnad Economi Cymru ar y pwnc hwn, bydd unrhyw werthusiad llawn o effeithiau'r ymyriadau hyn gan Lywodraeth Cymru yn cymryd rhai blynyddoedd. Fodd bynnag, nod yr adroddiad hwn yw gwella dealltwriaeth o'r effeithiau hyn trwy ddadansoddiad o'r arolwg manwl cyntaf o fuddiolwyr CCE. Mae'r dadansoddiad cynnar a mwy disgrifiadol o ddata gweinyddol sy'n sail i elfennau dethol o ymyriadau Llywodraeth Cymru a rhanddeiliaid

cysylltiedig yn dal yn bwysig, yn anad dim oherwydd bod data cyhoeddedig a fydd yn dangos effeithiau Covid-19 o ran allbwn busnes, gwerth ychwanegol crynswth ac ati ar ei hôl hi o ran amserlen a hynny o hyd at ddwy flynedd.

Mae'r data gweinyddol a ddarparwyd o geisiadau am grantiau yn rhoi gwybodaeth am y mathau o fusnesau sy'n ceisio cymorth, a gyda dadansoddiad disgrifiadol canlyniadol, yn helpu i ddatblygu gwybodaeth ar gyfer ymyriadau yn y dyfodol.

## 1.4. Argaeledd data gweinyddol.

Daeth y data gweinyddol a ddefnyddiwyd ar gyfer yr adroddiad hwn o sawl ffynhonnell. Daeth data'n ymwneud â Cham 3 a 4 y Cronfeydd Cadernid Economaidd o'r System Cyfrifon Busnes (SCB) gan Lywodraeth Cymru. Casglwyd data o ffurflenni gwybodaeth ymgeiswyr. Datgelodd adroddiad pwrpasol cyntaf Dirnad Economi Cymru ar y pwnc hwn (2020) rai problemau gyda'r data hwn. Mae data a gasglwyd o rai meysydd o fewn y ffurflenni cais o ansawdd gwell ac yn fwy cynhwysfawr nag eraill. Roedd yn ymddangos bod rhai ymgeiswyr ar gyfer Cyfnod 1 a 2 CCE wedi camddeall y broses o gael amcangyfrif o gyflogaeth cyfwerth ag amser llawn a ddiogelwyd gan gyllid ariannu. Mater arall oedd bod ymgeiswyr yn hunan-lenwi gwybodaeth mewn perthynas â diwydiant.

Arweiniodd hyn at nifer fawr o dderbynwyr grant yn cael eu dosbarthu fel 'Arall' tra bod y disgrifiad o weithgaredd mewn rhannau eraill o'r ffurflen gais yn eu gosod yn gadarn yn un o'r categorïau diwydiant a ddiffiniwyd ymlaen llaw ar y ffurflenni. Mae hefyd yn bwysig cydnabod bod data SCB yn cynnwys cyfres o feysydd testun agored mewn perthynas â 'sefyllfa fusnes' sy'n gyfoethog o ran manylion ond yn broblemus i'w dadansoddi'n systematig. Mae'r problemau hyn hefyd yn ymwneud yn rhannol â gwybodaeth CCE Cam 3 a Cham 4.

Nid oedd data mewn perthynas â Grantiau Dechrau Busnes gan awdurdodau lleol mor helaeth na chynhwysfawr â'r hyn a gedwir ar y system SCB, gyda dim ond 12 awdurdod lleol yn cyflwyno gwybodaeth.



## 1.5. Y defnydd o ddata gweinyddol.

Er gwaethaf yr amrywiad yn y symiau o ddata gweinyddol o'r ffynonellau hyn, fe'i defnyddir yn yr adroddiad hwn er mwyn:

- Datblygu cyfres o dablau sy'n caniatáu disgrifiadau o fuddiolwyr sefydliadol o ran maint busnes/sectorau/daearyddiaeth ac archwilio lle bu galwadau arbennig o gryf/gwan am gymorth grant.
- Darparu dadansoddiad cychwynnol o nifer y gweithwyr y mae'r cyllid grant yn helpu i'w diogelu, er y gwerthfawrogir y bydd cyllid ac ymyriadau eraill Llywodraeth Cymru (gan gynnwys mewn rhai achosion cylchoedd

cynharach o gymorth CCE) yn diogelu gweithgarwch union yr un fath.

- Archwilio nodweddion anabled, rhyw ac ethnigrwydd perchnogion busnes sy'n derbyn benthyciadau a grantiau.
- Darparu amcangyfrifon o faint o weithgarwch economaidd Cymru sydd wedi'i gefnogi gan ymyriadau a wnaed gan Lywodraeth Cymru.
- Archwilio i ba raddau y mae cymorth grant a benthyciadau wedi'i ddarparu i ddiwydiannau yng Nghymru a nodweddir gan nodweddion cynhyrchiant cymharol uchel neu isel.

## 1.6. Yr Arolwg.

Mae'r arolwg buddiolwyr a gynhaliwyd gan Wavehill /ORS yn ategiad holl bwysig i'r dadansoddiad o'r data gweinyddol (gweler uchod). Mae ffurflenni cais am gymorth yn darparu rhywfaint o wybodaeth yn ymwneud â nodweddion buddiolwyr a'r defnydd disgwylidig o grantiau a chyllid benthyciadau. Fodd bynnag, mae'r arolwg (cyn ac ar ôl) yn rhoi mewnwelediadau o ansawdd gwell i sut y defnyddiwyd arian mewn gwirionedd, ymatebion busnes ac effeithiau'n ymwneud â Covid-19. Mae'r arolwg hefyd yn darparu modd o wirio'r niferoedd cyflogaeth a ddiogelwyd a amlinellwyd yn y ffurflenni cais am grant/fenthyciad, a'r diwydiannau a gafodd fudd. Cynlluniwyd cwestiynau'r arolwg gan grŵp llywio a oedd yn cynnwys staff Uned Ymchwil Economi Cymru, Banc Datblygu Cymru, Llywodraeth Cymru a Wavehill /ORS.

Roedd elfennau/themâu allweddol yr arolwg ffôn/ar-lein yn adlewyrchu'r canlynol:

- Y math o gymorth a dderbynnir gan y sefydliad.
- Manylion busnes: cyflogaeth, oedran, diwydiant a statws masnachu (ac os nad

masnachu, y rheswm am y statws hwn).

- I ba raddau fu'r cyllid a dderbyniwyd o gymorth i'r sefydliad drwy'r cyfnod.
- Cydadwaith cymorth Llywodraeth Cymru drwy CCE â chymorth arall ar lefel Cymru neu'r DU gyfan gan gynnwys Cyfleuster Ariannu Corfforaethol Covid-19 (CACC); Cynllun Benthyciadau Ymyrryd ar Fusnes Coronafeirws (CYBC), Cynllun Benthyciad Bownsio Nôl (CBBN) ac ati.
- Ceisiadau sefydliadau am arian preifat/arall ychwanegol yn ystod y cyfnod pandemig.
- Ymateb busnes i'r pandemig o ran datblygu cynnyrch/gwasanaeth newydd, arloesi, arallgyfeirio, addasu.
- Defnydd sefydliadol o CCE a chronfeydd cysylltiedig.
- Cefnogaeth sefydliadol a dderbyniwyd trwy Gynllun Cadw Swyddi Coronafeirws Llywodraeth y DU, a chyflogaeth a gefnogir drwy hynny.
- Canfyddiad sefydliadol o rôl gwahanol fathau o gymorth yn unigol neu ar y cyd wrth

ddiogelu gweithgaredd economaidd.

- Newidiadau mewn cyflogaeth yn ystod y cyfnod pandemig a newidiadau a ragwelir yn y flwyddyn i ddod.
- Cyflogaeth canfyddedig i fod mewn perygl oherwydd Covid-19 ac i ba raddau roedd y gyflogaeth hon yn dal i fodoli ar adeg yr arolwg.
- Rôl cymorth CCE a CBBCC mewn diogelu cyflogaeth.
- Manylion staff ar ffyrlo.
- Effeithiau gwerthiannau busnes yn sgil pontio

Covid-19/UE a disgwyliadau'r dyfodol.

- Gwybodaeth am nodweddion ymgeiswyr unigol ( hy rhyw, ethnigrwydd, statws anabl).

Treialwyd arolwg Wavehill/ORS yn ystod Gorffennaf ac Awst 2021, gyda phrif gam yr Arolwg yn digwydd yn y cyfnod o 26 Awst 2021 hyd at 8 Hydref 2021. Mae Tabl 1.1. yn crynhoi'r targed a'r ffrâm sampl wirioneddol. O'r 1,757 o ymatebion roedd tua 83% yn deillio o'r arolwg ar-lein tra bod 17% wedi eu cael drwy gyfrwng cyfweliad ffôn. Mae'r ymchwil hwn yn ceisio adrodd ar ddetholiad o'r themâu uchod yn ddiweddarach yn yr adroddiad hwn.

**Tabl 1.1.**  
Sampl a Ffrâm ymatebydd



Cynllun	Graddfa Ymyrraeth (Terfyn Uchaf)	Maint busnes <sup>2,3</sup>	Swm a Gymeradwywyd	Ceisiadau a Gymeradwywyd	Sampl Arfaethedig		Sampl Arfaethedig <sup>4</sup>
<b>CCE 1 a CCE 2</b>	£10k	Micro	£90.9m	9,201	500	25%	991
	£100k	Bach/Canolig	£91.8m	2,497	500	25%	294
	£200k	Mawr	£19.9m	66	35	2%	6
<b>CBBCC</b>	£250k	Agored	£92m	1,332	500	25%	381
<b>Grant Dechrau Busnes</b>	£2,500	I gyd	£5m	1,790	80	4%	201
<b>CCE 3<sup>5</sup></b>	£10k	Micro	£11.5m	1,185	80	4%	51
	£150k	Bach/Canolig	£34m	804	300	15%	46
	£200k	Mawr	O dan £10m	Dan 10	5	*	-
<b>CYFANSWM cwmnïau unigryw<sup>1</sup></b>				0	2,000	100%	1,757

## 1.7. Strwythur yr adroddiad hwn.

Mae'r adroddiad wedi'i strwythuro fel a ganlyn:

- Mae Adran 2 yn darparu canfyddiadau allweddol mewn perthynas ag ymyriadau grant CCE 3 i fusnesau Cymru ac eithrio'r rhai yn y sectorau Lletygarwch, Hamdden a Thwristiaeth sy'n wynebu'r sector.
- Mae Adran 3 yn canolbwyntio ar ymyriadau CCE 3 yn y sectorau Lletygarwch, Hamdden a Thwristiaeth.
- Mae Adran 4 yn dadansoddi data gweinyddol mewn perthynas ag CCE 4 y Gronfa Sector Penodol.
- Mae Adran 5 yn canolbwyntio ar Grantiau Dechrau Busnes a reolir gan awdurdodau lleol Cymru.
- Mae Adran 6 yn canolbwyntio ar ddadansoddi canfyddiadau arolwg Wavehill /ORS o fuddiolwyr.
- Mae Adran 7 yn dod i gasgliad.

**Nodyn**

<sup>1</sup> Defnyddiodd rhai busnesau fwy nag un ffrwd ariannu, felly bydd grosio'r golofn 'Cyfrif terfynol yr ymatebwyr' yn dod i fwy na 1,757.

<sup>2</sup> Ar gyfer CCE1 a CCE2 roedd 24 o ymatebwyr ychwanegol gyda math busnes anhysbys.

<sup>3</sup> Ar gyfer CCE3 roedd 1 ymatebydd ychwanegol gyda math busnes anhysbys.

<sup>4</sup> Diffiniwyd maint busnes yn nhermu CALI (lle mae 2 weithwr rhan amser = 1 Llawn amser). Ni chynhwyswyd gweithwyr achlysurol.

<sup>5</sup> Roedd gan y sampl cyswllt a ddarparwyd lai o gysylltiadau nag a dybiwyd/a nodir yn wreiddiol yn y tabl hwn. **Ni samplwyd buddiolwyr a oedd wedi derbyn CCE3 yn unig.** Roedd y rhai a oedd yn cael cymorth CCE3 yn cael eu cyfweld dim ond pan y cawsant fath arall o gymorth hefyd.

## 2.1. Rhagymadrodd.

Mae crynodeb o ganfyddiadau Cam 3 y Gronfa Cadernid Economaidd (CCE), sef data nad yw'n ymwneud â Lletygarwch, Hamdden a Thwristiaeth a data buddiolwyr a ddarparwyd gan Lywodraeth Cymru, wedi'i gyflwyno yn yr adran hon. Cynhaliwyd dadansoddiad ar:

- gweithwyr / cyflogeion a gefnogir gan y gronfa
- dosbarthiad y symiau a dderbyniwyd, fesul sector, lleoliad, nodweddion cynhyrchiant a band maint BBaCh

Cyflwynir canlyniadau'r dadansoddiad yn ôl y dadansoddiad sectoraidd hwn yn ogystal ag yn ôl maint busnes (cyflogaeth) categori ac awdurdod lleol lle bo'n berthnasol. Gwnaethpwyd 4,520 o geisiadau i CCE Cam 3 (Heb fod yn Lletygarwch, Hamdden a Thwristiaeth), gyda 1,370 o'r rhain yn llwyddiannus (30.3%). Cyfanswm y grantiau oedd £27.34m i gefnogi mentrau.

## 2.2. Gweithwyr a gefnogir o dan Cam 3 CCE Heb fod yn Lletygarwch, Hamdden a Thwristiaeth.

Dangosir prif ddata gweithwyr sy'n ymwneud â'r Gronfa yn Nhabl 2.1. Roedd ymgeiswyr llwyddiannus yn gysylltiedig â thros 14,400 o weithwyr cyfwerth ag amser llawn (CALI) yn ystod y cyfnod hwn. Mae Tabl 2.1. yn rhoi

rhywfaint o gyd-destun i'r canfyddiadau drwy gymharu cyfanswm y CALI yng Nghymru<sup>3</sup>. Amcangyfrifir bod y cronfeydd wedi cynnal 1.38% o'r holl CALI yng Nghymru.

### Tabl 2.1.

Gweithwyr a gefnogir o dan y Gronfa Cadernid Economaidd Cam 3 Heb fod yn Lletygarwch, Hamdden a Thwristiaeth



	Cam 3 CCE Heb fod yn Lletygarwch, Hamdden a Thwristiaeth
Gweithwyr cyfwerth ag amser llawn (CALI)	14,464
% yr holl CALI yng Nghymru a gafodd gymorth	1.38%

<sup>3</sup> Amcangyfrifwyd CALIoedd yng Nghymru ar gyfer blwyddyn 2020 gan ddefnyddio ffigurau o Arolwg Cyflogwyr y Gofrestr Busnes (ACCB/BRES) a gynhelir gan y Swyddfa Ystadegau Gwladol (SYG). Yma, tybiwyd bod dau weithiwr rhan-amser yn cyfateb i un gweithiwr amser llawn. Gellir dod o hyd i'r data ar y System Gwybodaeth Gweithlu Ar-lein Genedlaethol (neu NOMIS - gweler [www.nomisweb.co.uk](http://www.nomisweb.co.uk)).

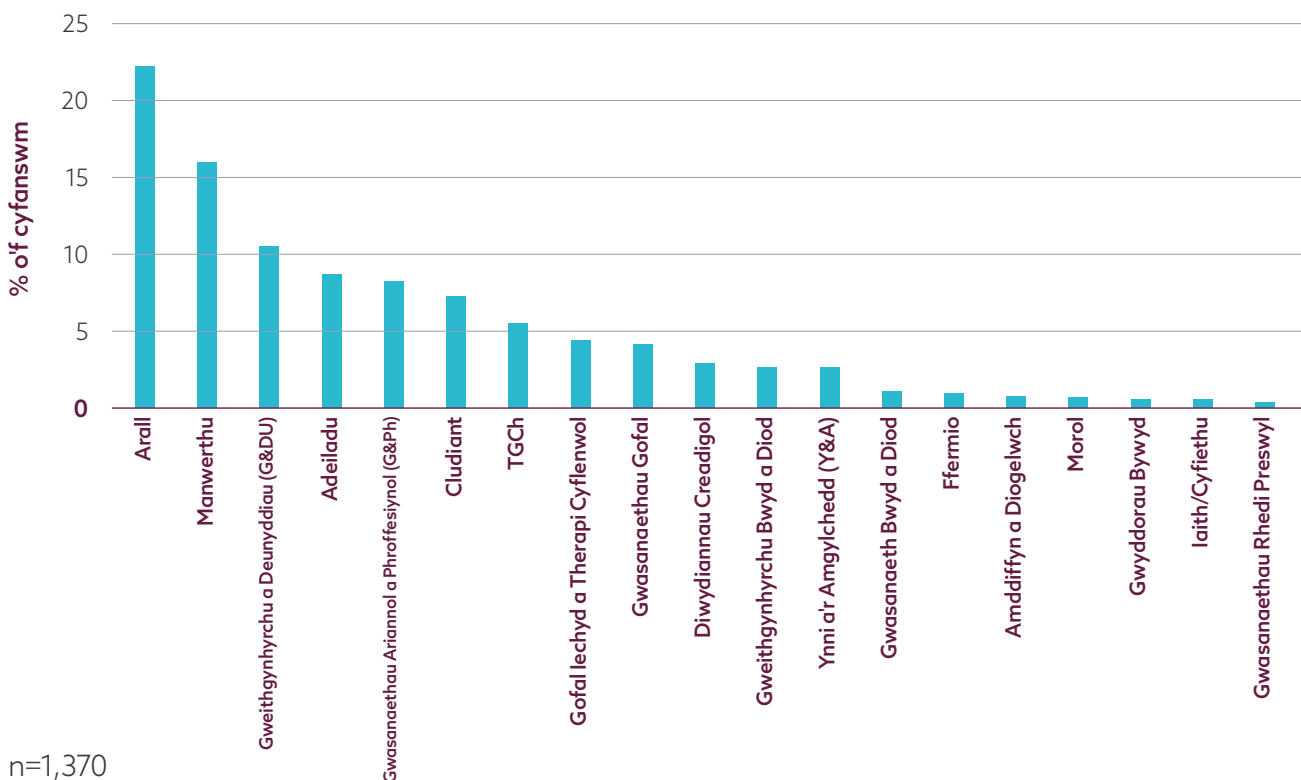
## 2.3. Sectorau sy'n elwa o dan Gam 3 CCE Heb fod yn Lletygarwch, Hamdden a Thwristiaeth.

Datgelir dosbarthiad y gweithwyr a gefnogir gan ymyrraeth y Gronfa fesul sector busnes yn Ffigur 2.1. Derbyniodd Sefydliadau Manwerthu gyfanswm o 231 o grantiau, gyda hyn yn gysylltiedig â chymorth 2,315 CALI (neu 16% o'r cyfanswm). Dim ond y categori sector busnes

"Arall" gafodd fwy o grantiau (318) ond nodir y sylwadau yn Adran 1 o'r adroddiad hwn mewn perthynas â materion gyda'r sector 'Arall'. Cefnogwyd dros 1,500 o CALL yn y sector Gweithgynhyrchu a Deunyddiau Uwch drwy 61 o grantiau.

**Ffigur 2.1.**

*Dosbarthiad sector y gweithwyr a gefnogir o dan Cam 3 CCE Heb fod yn Lletygarwch, Hamdden a Thwristiaeth (% o'r cyfanswm)*



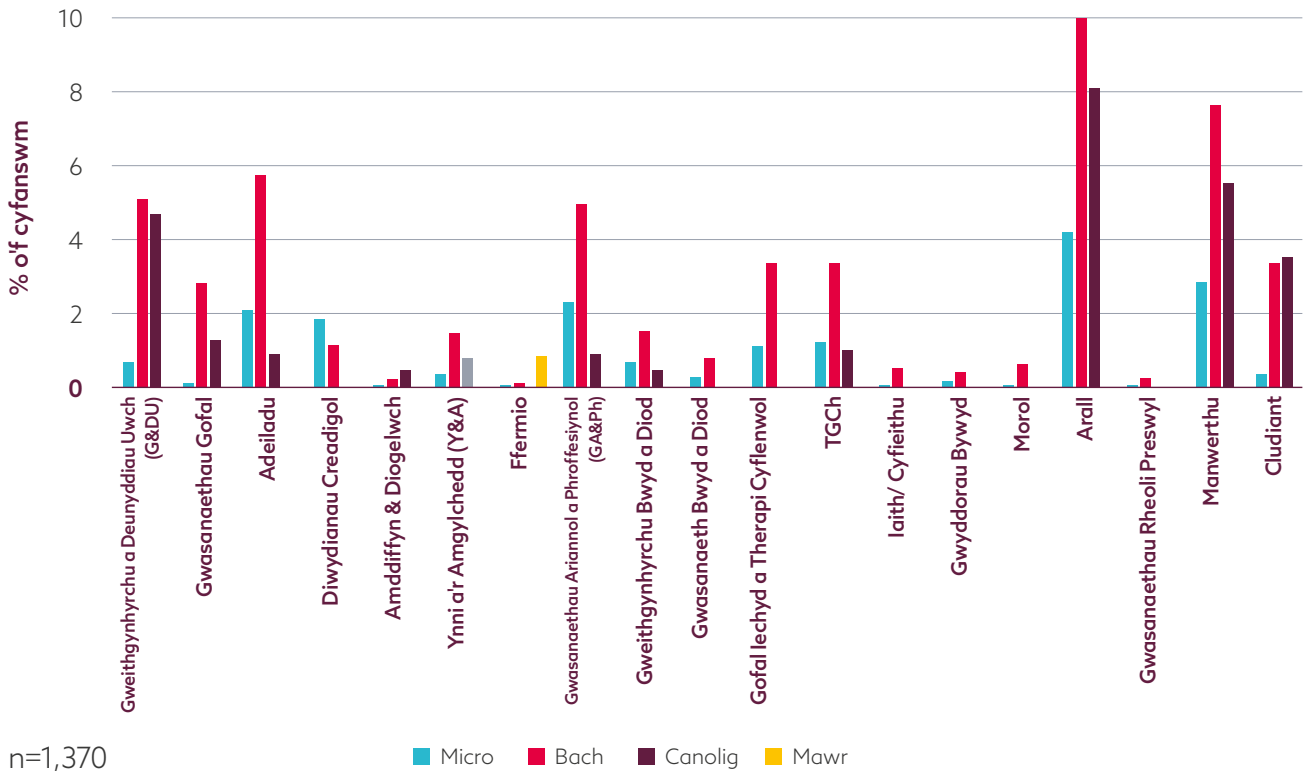
Roedd peth amrywiad yn nyranid diwydiant o gyfanswm gweithwyr yn ôl y categori maint busnes<sup>4</sup> (cymerwyd o gronfa grant CCE yr oedd busnesau'n derbyn arian ganddi). Er enghraifft, ym maes Gweithgynhyrchu a Deunyddiau Uwch roedd mwy o weithwyr yn cael eu cefnogi mewn mentrau bach (738 CALL, neu 5.1% o'r

cyfanswm a gefnogir) o gymharu â busnesau micro a chanolig eu maint. Mae Ffigur 2.2. yn dangos bod niferoedd uwch o weithwyr yn cael eu cefnogi gan fusnesau categori "Arall" bach a chanolig (10.0% ac 8.1% yn y drefn honno), busnesau manwerthu bach (7.6%), a busnesau adeiladu bach (5.7%).

<sup>4</sup> Diffinnir microfusnesau fel y rhai sy'n cyflogi 0 i 9 o weithwyr; Busnesau bach 10 i 49 o weithwyr; Busnesau canolig 50 i 249 o weithwyr; a busnesau mawr 250+ o weithwyr.

**Ffigur 2.2.**

*Dosbarthiad sector o gyfanswm y gweithwyr a gefnogir o dan Gam 3 y Gronfa Cadernid Economaidd Heb fod yn Lletygarwch, Hamdden a Thwristiaeth (% o'r cyfanswm) yn ôl maint y cwmni*



n=1,370

## 2.4. CCE Cam 3 Heb fod yn Lletygarwch, Hamdden a Thwristiaeth employees supported by location.

Dangosir dosbarthiad y gweithwyr<sup>5</sup> a gefnogir gan Gronfa Cam 3 ar draws awdurdodau lleol Cymru yn Nhabl 2.2. Bydd gan yr awdurdodau lleol mwy poblog yn cynnwys poblogaeth menter busnes fwy ac felly mwy o geisiadau o dan y Gronfa. I reoli hyn, mae Tabl 2.2. hefyd yn cysylltu cyfanswm y cyflogeion a gefnogir gan yr ymyriad â chyfanswm y boblogaeth ym mhob ardal awdurdod lleol (yna mae'r golofn olaf yn nodi cyfanswm y CALI a gefnogir fesul 100,000 o boblogaeth awdurdodau lleol).

Yr awdurdodau lleol a welodd y nifer lleiaf o weithwyr yn cael eu cefnogi o dan y Gronfa yn Nhabl 2.2. oedd Merthyr Tudful (163 CALI),

Gwynedd (177), Ceredigion (245), Ynys Môn (248) a Sir Ddinbych (274). Yr awdurdodau â'r nifer fwyaf o weithwyr a gynorthwywyd oedd Caerdydd (2,559 CALI), Abertawe (1,170), Sir Gaerfyrddin (1,017), Rhondda Cynon Taf (944), a Chaerffili (787).

Gan reoli ar gyfer gwahanol feintiau poblogaeth awdurdodau lleol, roedd nifer y gweithwyr a gefnogwyd o dan y Gronfa ar eu hisaf yng Ngwynedd, Merthyr Tudful, Sir Ddinbych, Bro Morgannwg a Cheredigion, tra'r uchaf yng Nghaerdydd, Sir Gaerfyrddin, Powys, Torfaen, a Sir y Fflint.

<sup>5</sup> Gweithwyr yn seiliedig ar weithle yn hytrach na lleoliad preswyl

**Tabl 2.2.**

Dosbarthiad awdurdodau lleol o weithwyr a gefnogir o dan CCE Cam 3 Heb fod yn Lletygarwch, Hamdden a Thwristiaeth



	CALI yn CCE 3 Micro	CALI yn CCE 3 Bach	CALI yn CCE 3 Canolig	CALI yn CCE 3 Mawr	Cyfanswm CALI	Cyfanswm CALI a gefnogir fesul 100k o'r boblogaeth
<b>Blaenau Gwent</b>	32	198	59		289	413.7
<b>Pen-y-bont ar Ogwr</b>	137	370	204		711	483.5
<b>Caerffili</b>	144	448	195		787	434.6
<b>Caerdydd</b>	449	1,359	752		2,559	697.5
<b>Sir Gaerfyrddin</b>	155	388	474		1,017	538.7
<b>Ceredigion</b>	62	183			245	336.3
<b>Conwy</b>	156	275	139		570	486.7
<b>Sir Ddinbych</b>	84	135	55		274	285.8
<b>Sir y Fflint</b>	122	366	279		767	491.6
<b>Gwynedd</b>	79	98			177	141.7
<b>Ynys Môn</b>	38	210			248	353.4
<b>Merthyr Tudful</b>	17	146			163	269.7
<b>Sir Fynwy</b>	70	226	122		417	441.1
<b>Castell-nedd Port Talbot</b>	62	180	415		657	458.2
<b>Casnewydd</b>	123	327	184		634	409.6
<b>Sir Benfro</b>	111	310	124		545	433.2
<b>Powys</b>	108	462	115		685	516.9
<b>Rhondda Cynon Taf</b>	178	548	268		994	412.0
<b>Abertawe</b>	253	650	268		1,170	473.5
<b>Torfaen</b>	54	254	49	123	480	510.8
<b>Bro Morgannwg</b>	142	293			435	325.6
<b>Wrecsam</b>	86	262	295		643	472.9
<b>I gyd</b>	<b>2,659</b>	<b>7,685</b>	<b>3,997</b>	<b>123</b>	<b>14,464</b>	<b>458.8</b>

## 2.5. Dosbarthiad CCE Cam 3 Heb fod yn Lletygarwch, Hamdden a Thwristiaeth fesul sector.

Mae Tabl 2.3. yn dangos dosbarthiad cyllid fesul sector busnes. Dosbarthwyd cyfanswm o £27.34m o dan Gam 3 CCE (Heb fod yn Lletygarwch, Hamdden a Thwristiaeth), gyda'r swm cyfartalog a dderbyniwyd fesul grant yn £19,953.

Cyfanswm yr arian Cronfa a dderbyniwyd ar gyfer y sector Manwerthu oedd £4.36m. Derbyniodd y

sector Adeiladu £2.60m, Gwasanaethau Ariannol a Phroffesiynol £2.55m, a derbyniwyd £6.13m gan fusnesau a ddosbarthwyd fel Arall. Buddiolwyr Ffermio a gafodd y swm mwyaf ar gyfartaledd fesul grant, sef £42,103, o gymharu â £12,863 yn y Diwydiannau Creadigol. Mae'n bwysig nodi yn achos diwydiannau creadigol bod cynllun ariannu pellach ar gyfer sefydliadau yn y sector hwn, sef y Gronfa Adfer Diwylliannol.<sup>6</sup>

### Tabl 2.3.

Dosbarthiad y sector busnes o gronfeydd CCE Cam 3 Heb fod yn Lletygarwch, Hamdden a Thwristiaeth



	Swm a Dderbyniwyd (£oedd)	Swm cyfartalog y cyllid a gymeradwywyd fesul grant (£oedd)
Gweithgynhyrchu a Deunyddiau Uwch (G&DU)	1,968,551	32,271
Gwasanaethau Gofal	997,782	36,955
Adeiladu	2,604,919	18,475
Diwydiannau Creadigol	1,337,721	12,863
Amddiffyn a Diogelwch	148,112	29,622
Ynni a'r Amgylchedd (Y&A)	794,427	24,826
Ffermio	126,309	42,103
Gwasanaethau Ariannol a Phroffesiynol (GA&Ph)	2,552,244	16,256
Gweithgynhyrchu Bwyd a Diod	822,523	23,501
Gwasanaeth Bwyd a Diod	395,569	19,778
Gofal Iechyd a Therapi Cyflenwol	1,221,643	15,271
TGCh	1,856,200	22,364
Iaith/ Cyfieithu	209,127	34,855
Gwyddorau Bywyd	161,407	17,934
Morol	98,051	19,610
Arall	6,127,221	19,268
Gwasanaethau Rheoli Preswyl	88,093	14,682
Manwerthu	4,360,323	18,876
Cludiant	1,466,061	31,193
<b>I gyd</b>	<b>27,336,283</b>	<b>19,953</b>

<sup>6</sup> Agorodd y Gronfa Adfer Diwylliannol ar 1 Medi 2020 a chaeodd i geisiadau ar 2 Hydref 2020 a gyda'r cyllid yn ceisio cwmpasu'r cyfnod rhwng 1 Ebrill 2020 a 31 Mawrth 2021. Ymestynnwyd y Gronfa wedi hynny ym mis Tachwedd 2020 oherwydd galwadau uchel. Cymeradwywyd tua 437 o grantiau unigol gwerth cyfanswm o £19.4m. Cyfanswm yr arian Cronfa a dderbyniwyd ar gyfer y sector Digwyddiadau oedd £7.3m, gyda'r sector Creadigol yn derbyn £6.4m, Treftadaeth £4.0m, a Diwylliant £1.8m.

## 2.6. CCE Rhan 3 Dosbarthiad nad yw'n ymwneud â Lletygarwch, Hamdden a Thwristiaeth ar draws ardaloedd awdurdodau lleol.

Amlygir dosbarthiad cronfeydd Cam 3 nad ydynt yn ymwneud â Lletygarwch, Hamdden a Thwristiaeth ar draws ardaloedd awdurdodau lleol Cymru yn Nhabl 2.4. Roedd y swm cyfartalog o gyllid a gymeradwywyd fesul grant ar ei fwyaf yn awdurdodau lleol Merthyr Tudful (£29,494), Ynys Môn (£26,470), a Sir y Fflint (£25,229). Awdurdodau Gwynedd (£10,643), Bro Morgannwg (£13,950), a Sir Ddinbych (£14,159) oedd â'r cyfartaledd isaf o arian a gymeradwywyd fesul grant.

Cafodd sefydliadau sydd wedi'u lleoli yn ardal

awdurdod lleol Caerdydd tua un o bob chwech (16.8%) o'r grantiau a ddyfarnwyd o dan y Gronfa Cam 3 nad yw'n ymwneud â Lletygarwch, Hamdden a Thwristiaeth, sef cyfanswm o £5.02m. Mae hyn yn cyfateb i bron i un rhan o bump o'r cyfanswm a ddosrannwyd (18.4%), tra bod trigolion yr ardal yn cyfrif am tua 11.6% o boblogaeth Cymru<sup>7</sup>. Dylid nodi fodd bynnag fod llawer o bobl yn teithio i mewn i waith yng Nghaerdydd, yn fwy felly na theithio allan o Gaerdydd i weithio, felly byddai buddiolwyr yr 'ail haen' yn ehangach na phoblogaeth Caerdydd.

**Tabl 2.4.**

Dosbarthiad CCE Cam 3 Grantiau nad ydynt yn ymwneud â Lletygarwch, Hamdden a Thwristiaeth fesul awdurdod lleol



	Grantiau a ddyfarnwyd	Grantiau a ddyfarnwyd % o'r cyfanswm	Swm a Dderbyniwyd (£oedd)	Swm a dderbyniwyd % o'r cyfanswm	Cyfanswm y cyllid a gymeradwywyd fesul grant (£)
<b>Blaenau Gwent</b>	22	1.6	544,788	2.0	24,763
<b>Pen-y-bont ar Ogwr</b>	66	4.8	1,465,900	5.4	22,211
<b>Caerffili</b>	74	5.4	1,617,382	5.9	21,857
<b>Caerdydd</b>	230	16.8	5,022,593	18.4	21,837
<b>Sir Gaerfyrddin</b>	78	5.7	1,570,678	5.7	20,137
<b>Ceredigion</b>	29	2.1	527,229	1.9	18,180
<b>Conwy</b>	73	5.3	1,213,989	4.4	16,630
<b>Sir Ddinbych</b>	38	2.8	538,045	2.0	14,159
<b>Sir y Fflint</b>	59	4.3	1,488,528	5.4	25,229
<b>Gwynedd</b>	39	2.8	415,063	1.5	10,643
<b>Ynys Môn</b>	23	1.7	608,821	2.2	26,470
<b>Merthyr Tudful</b>	14	1.0	412,921	1.5	29,494
<b>Sir Fynwy</b>	44	3.2	861,325	3.2	19,576
<b>Castell-nedd Port Talbot</b>	37	2.7	844,119	3.1	22,814
<b>Casnewydd</b>	58	4.2	1,216,411	4.4	20,973
<b>Sir Benfro</b>	50	3.6	1,008,337	3.7	20,167
<b>Powys</b>	54	3.9	1,238,262	4.5	22,931
<b>Rhondda Cynon Taf</b>	96	7.0	1,603,439	5.9	16,702
<b>Abertawe</b>	132	9.6	2,238,612	8.2	16,959
<b>Torfaen</b>	34	2.5	759,951	2.8	22,352
<b>Bro Morgannwg</b>	73	5.3	1,018,369	3.7	13,950
<b>Wrecsam</b>	47	3.4	1,121,521	4.1	23,862
<b>I gyd</b>	<b>1,370</b>	<b>100.0</b>	<b>27,336,283</b>	<b>100.0</b>	<b>19,953</b>

<sup>7</sup> Amcangyfrifon poblogaeth canol blwyddyn, y Swyddfa Ystadegau Gwladol, [stats.wales.gov.wales/Catalogue/Population-and-Migration/Population/Estimates/Local-Authority/populationestimates-by-localauthority-year](https://stats.wales.gov.wales/Catalogue/Population-and-Migration/Population/Estimates/Local-Authority/populationestimates-by-localauthority-year)



## 2.7. Dosbarthiad CCE Cam 3 Heb fod yn Lletygarwch, Hamdden a Thwristiaeth yn ôl nodweddion cynhyrchiant busnes eang.

Roedd ffurflen gais y Gronfa yn gofyn am fanylion yr ymgeiswyr o ran trosiant a gweithwyr (CALI). Mae gwerthiannau fesul gweithiwr cyfwerth ag amser llawn yn rhoi rhywfaint o wybodaeth am wahaniaethau mewn cynhyrchiant rhwng ymgeiswyr llwyddiannus. Er nad yw'n ddelfrydol<sup>8</sup>, mae'n un mesur o gynhyrchiant y busnesau sy'n derbyn grantiau. Mae Tabl 2.5. yn amlgu gwerthiannau fesul CALI fesul sector busnes, a oedd yn amrywio o £290,035 yn y sector

Ynni a'r Amgylchedd, i £25,131 yn y sector Ffermio. Mae'r amrywiadau hyn yn dangos gwahaniaethau mewn dwyster cyfalaf ar draws y sectorau busnes CCE ond byddant hefyd yn awgrymu gwahaniaethau cyflog yn y sectorau. Derbynnir mai'r mater allweddol wrth ddefnyddio arian CCE oedd diogelu cyflogaeth. Mae'r gwerthiannau cyfartalog fesul CALI yn y sectorau lle'r oedd cyflogaeth yn cael ei chynnal yn awgrymu ansawdd sylfaenol y gyflogaeth sy'n cael ei chefnogi drwy'r argyfwng Covid-19.

**Tabl 2.5.**

Gwerthiannau fesul cyflogai CALI ar gyfer sectorau busnes a gefnogir gan y Gronfa



	Swm Gwerthiant Blynnyddol	Gweithwyr CALI	Gwerthiannau fesul CALI
Gweithgynhyrchu a Deunyddiau Uwch	160,960,629	1,515	106,252
Gwasanaethau Gofal	19,302,450	600	32,198
Adeiladu	247,699,732	1,252	197,922
Diwydiannau Creadigol	33,445,236	426	78,602
Amddiffyn a Diogelwch	9,714,467	108	89,949
Ynni a'r Amgylchedd (Y&A)	109,488,357	378	290,035
Ffermio	3,605,000	143	25,131
Gwasanaethau Ariannol a Phroffesiynol (GA&Ph)	81,562,233	1,183	68,922
Gweithgynhyrchu Bwyd a Diod	72,475,368	386	188,004
Gwasanaeth Bwyd a Diod	37,729,583	158	239,553
Gofal Iechyd a Therapi Cyflenwol	69,487,228	643	108,084
TGCh	158,513,317	802	197,763
Iaith/ Cyfieithu	12,843,589	78	165,724
Gwyddorau Bywyd	11,224,826	83	135,894
Morol	18,855,881	93	202,751
Arall	366,840,233	3,216	114,085
Gwasanaethau Rheoli Preswyl	2,050,093	44	46,593
Manwerthu	388,271,143	2,315	167,698
Cludiant	120,485,651	1,045	115,297
<b>I gyd</b>	<b>1,924,555,016</b>	<b>14,464</b>	<b>133,058</b>

<sup>8</sup> Mae'n debygol y bydd rhai problemau o ran amcangyfrif cynhyrchiant llafur buddiolwyr. Er enghraifft, gall fod anghysondebau gyda'r endid cyfreithiol sy'n cyflogi'r holl swyddi yn wahanol i'r endid sy'n derbyn y grant neu fuddsoddiad, neu sy'n adrodd ar ffigurau trosiant archwiliedig. Ceir problemau yma hefyd gyda'r busnesau lleiaf a allai nodi dim cyflogaeth yn gysylltiedig â ffigur trosiant, sy'n golygu bod enwadur cyflogaeth yn fach artiffisial. Yn ogystal, mae mesur mwy safonol, fel GYC yr awr/gweithiwr, yn wahanol i ddefnyddio'r allbwn crynswth (trosiant) fel y rhifiadur. Fodd bynnag, hyd yn oed yma gallai fod gwahaniaethau ar draws sectorau yn y gymhareb GYC i drosiant, gan wneud unrhyw gymhariaeth sectoraidd yn anodd.

## 2.8. Dosbarthiad CCE Cam 3 Heb fod yn Lletygarwch, Hamdden a Thwristiaeth yn ôl band maint BBACh.

Roedd mwyafrif y mentrau a gefnogwyd gan elfennau nad ydynt yn ymwneud â Lletygarwch, Hamdden a Thwristiaeth o'r Gronfa Cam 3 yn y categori maint-micro. Roedd tua dwy ran o dair o ymgeiswyr llwyddiannus (65.3%) yn y garfan hon. Derbyniodd microfusnesau bron i draean o gyfanswm y cyllid (31.6%, neu £8.64m). Yn gwrth-ddweud hynny, roedd busnesau bach yn cyfrif am 30.9% ac yn derbyn 53.7% o gyfanswm y cyllid. Roedd mentrau canolig eu maint yn cyfrif

am 3.7% o'r holl fuddiolwyr ac yn derbyn 14.4% o'r cyllid oedd ar gael. Roedd mentrau mawr yn cyfrif am 0.1% o'r holl fuddiolwyr ac yn derbyn 0.4% o gyfanswm y cyllid.

I roi rhywfaint o gyd-destun i'r canfyddiadau yn yr adran hon, dylid nodi mai microfusnesau yw'r grŵp maint menter mwyaf yng Nghymru, sef amcangyfrif o 95.0% o holl fentrau Cymru yn 2019. Roedd hyn o'i gymharu â 3.6% a oedd yn fach, sef 0.8%. canolig, a 0.6% a oedd yn fawr<sup>9</sup>.

## 2.9. Dadansoddiad o wybodaeth arall; Cam 3 Heb fod yn Lletygarwch, Hamdden a Thwristiaeth.

Mae'r adrannau nesaf yn symud i ffwrdd o faterion dosbarthiadol i archwilio nodweddion dethol ymgeiswyr llwyddiannus, ac yna a gafodd buddiolwyr Cam 3 Cronfa Cadernid Economaidd

gefnogaeth gan gynlluniau eraill. Sylwch fod y deunydd yma ddim ond yn berthnasol i Gam 3 CCE busnesau nad ydynt yn ymwneud â Lletygarwch, Hamdden a Thwristiaeth.

## 2.10. Perchnogion busnes.

Bu cryn ddiddordeb yn y graddau y mae'r problemau economaidd a achoswyd gan Covid-19 wedi cael effaith anghymesur ar fusnesau sy'n eiddo i fentergarwyr benywaidd neu'n cael eu rheoli ganddynt, a busnesau sy'n cael eu rhedeg gan y rheini o grwpiau Du, Asiaidd, Lleiafrifoedd Ethnig ac anabl. Roedd rhywfaint o wybodaeth ychwanegol gyfyngedig ar gael am sampl o ymgeiswyr Cam 3 CCE i ymchwilio i'r cyfleoedd cyfartal hyn a nodweddion eraill.

Efallai bod gan lawer o fusnesau berchnogion neu bartneriaid lluosog, sy'n ei gwneud yn anodd sefydlu cyfansoddiad rhywedd perchenogaeth busnes yng Nghymru. Mae data o'r *Arolwg Busnesau Bach* (Yr Adran Busnes, Ynni a Strategaeth Ddiwydiannol) yn rhoi rhywfaint o wybodaeth am nodweddion perchnogaeth, gan ganfod, er enghraifft, bod 14% o gyflogwyr BBAChau a arolygwyd yng Nghymru yn 2020 yn cael eu harwain gan fenywod, gyda 31% arall yn

cael eu harwain yn gyfartal, a 10% â merched mewn perchnogaeth leiafrifol<sup>10</sup>. Mae gan ddata'r arolwg ar gyfer busnesau heb weithwyr ganlyniadau ychydig yn uwch, gyda 23% o fusnesau'n adrodd eu bod yn cael eu harwain gan fenywod yn 2020<sup>11</sup>. Mae adroddiad Busnes Cymru *Cefnogi Menywod Entrepreneuriaidd yng Nghymru*<sup>12</sup> (2019) yn nodi bod 29% o fusnesau'r wlad yn eiddo i fenywod, ychydig yn is na ffigur y DU o 31%. Mae'r gwahaniaethau data hyn yn dangos yr her o nodi perchnogaeth yn ôl rhyw, ac wrth roi'r data demograffig ar gyfer derbynwyr y Gronfa Cadernid Economaidd yn ei gyd-destun.

Gan nodi'r cafeat yma o niferoedd bach o samplau, mae Tabl 2.6. yn amlygu bod 33.6% o'r busnesau a oedd yn derbyn cymorth gan y Gronfa (a ddarparodd ddata rhyw perchnog) yn eiddo i fenywod, gyda'r rhain yn cael cyfartaledd o £15,853 (o gymharu â £16,685 ar gyfer busnesau sy'n eiddo i ddynion).

<sup>9</sup> [gov.wales/sites/default/files/statistics-and-research/2019-12/size-analysis-active-businesses-2019-503.pdf](https://gov.wales/sites/default/files/statistics-and-research/2019-12/size-analysis-active-businesses-2019-503.pdf)

<sup>10</sup> [www.gov.uk/government/statistics/small-business-survey-2020-businesses-with-employees](https://www.gov.uk/government/statistics/small-business-survey-2020-businesses-with-employees)

<sup>11</sup> [www.gov.uk/government/statistics/small-business-survey-2020-businesses-with-no-employees](https://www.gov.uk/government/statistics/small-business-survey-2020-businesses-with-no-employees)

<sup>12</sup> [gov.wales/sites/default/files/publications/2020-01/supporting-entrepreneurial-women-wales-approach.pdf](https://gov.wales/sites/default/files/publications/2020-01/supporting-entrepreneurial-women-wales-approach.pdf) (tudalen 2)

**Tabl 2.6.**

Dosbarthiad Cronfa Cadernid Economaidd Cam 3 Heb fod yn Lletygarwch, Hamdden a Thwristiaeth yn ôl rhyw perchennog



	Nifer y perchnogion	Canran y perchnogion	Cyfanswm a dderbyniwyd (£oedd)	Swm cyfartalog a dderbyniwyd £oedd
Gwryw	95	66.4	1,585,075	16,685
Benyw	48	33.6	760,943	15,853
<b>I gyd</b>	<b>143</b>	<b>100.0</b>	<b>2,346,018</b>	<b>16,046</b>

Roedd data ar ethnigrwydd perchnogaeth busnes yng Nghymru hefyd yn gymharol gyfyngedig. Mae'r Arolwg o Fusnesau Bach yn nodi bod 92% o ymatebwyr cyflogwyr BBaCh yng Nghymru yn 2020 wedi nodi nad oedd ganddynt unrhyw gyfarwyddwyr na phartneriaid a oedd mewn grwpiau lleiafrifoedd ethnig<sup>13</sup>. Mae data gweinyddol y Gronfa yn Nhabl 2.7. yn dangos bod gan 4.3% o fusnesau a oedd

yn derbyn cymorth berchennog Du, Asiaidd, Lleiafrifoedd Ethnig, a bod gan gyfrannau tebyg reolwr gyfarwyddwr (RhC) Du, Asiaidd a Lleiafrifoedd Ethnig (3.8%), neu Ddu, Asiaidd, cyfarwyddwr Lleiafrifoedd Ethnig (4.8%). Unwaith eto, yma mae angen nodi maint sampl bach, yn enwedig wrth edrych ar symiau cyfartalog a dderbyniwyd gan dderbynwyr Du, Asiaidd, Lleiafrifoedd Ethnig.

**Tabl 2.7.**

Perchnogion a chyfarwyddwyr busnes - Du, Asiaidd a Lleiafrifoedd Ethnig



	Busnesau	% o Fusnesau	Cyfanswm a dderbyniwyd (£oedd)	% o swm	Swm cyfartalog a dderbyniwyd (£oedd)
Perchennog Du, Asiaidd, Lleiafrifoedd Ethnig	6	4.3	79,500	3.4	13,250
Dim perchennog Du, Asiaidd, Lleiafrifoedd Ethnig	133	95.7	2,227,348	96.6	16,747
<b>Pob perchennog</b>	<b>139</b>	<b>100.0</b>	<b>2,306,848</b>	<b>100.0</b>	<b>16,596</b>
RhC Du, Asiaidd, Lleiafrifoedd Ethnig	11	3.8	283,556	3.8	25,778
Dim RhC Du, Asiaidd, Lleiafrifoedd Ethnig	281	96.2	7,127,359	96.2	25,364
<b>Pob RhC</b>	<b>292</b>	<b>100.0</b>	<b>7,410,915</b>	<b>100.0</b>	<b>25,380</b>
Cyfarwyddwr Du, Asiaidd, Lleiafrifoedd Ethnig	52	4.8	1,141,208	5.2	21,946
Dim cyfarwyddwr Du, Asiaidd, Lleiafrifoedd Ethnig	1,037	95.2	20,726,490	94.8	19,987
<b>Pob cyfarwyddwr</b>	<b>1,089</b>	<b>100.0</b>	<b>21,867,698</b>	<b>100.0</b>	<b>20,081</b>

Roedd tua un o bob dau ddeg tri o'r buddiolwyr llwyddiannus (4.3%) yn eiddo i berson anabl. Derbyniodd y garfan hon o fusnesau £9,824 ar

gyfartaledd, neu ychydig o dan dair rhan o bump o'r swm a dderbyniwyd gan fusnesau sy'n eiddo i berchnogion nad ydynt yn anabl.

## 2.12. Buddiolwyr yn cael cymorth busnes gan gynlluniau eraill.

Roedd bron i dri o bob pump o fuddiolwyr Cam 3 nad ydynt yn ymwneud â Lletygarwch, Hamdden a Thwristiaeth (57.5%) hefyd wedi cael cymorth gan Gynllun Cadw Swyddi'r DU. Roedd llai

wedi derbyn cymorth gan y Cynllun Benthyciad Bownsio Nôl (CBBN) (20.7%), Cymorth Tâl Salwch (4.7%) neu Gynllun Benthyciad Busnes Covid-19 Cymru (CBBCC, 8.0%).

<sup>13</sup> [www.gov.uk/government/statistics/small-business-survey-2020-businesses-with-employees](http://www.gov.uk/government/statistics/small-business-survey-2020-businesses-with-employees) (Tabl 21)

## 3.1. Rhagymadrodd.

Cyflwynir crynodeb o ganfyddiadau Cam 3 y Gronfa Cadernid Economaidd (CCE), data buddiolwyr Lletygarwch, Hamdden a Thwristiaeth a ddarparwyd gan Lywodraeth Cymru, yn yr adran hon. Gwneir dadansoddiad ar hyd strwythur tebyg i'r un yn Adran 2 yr adroddiad hwn.

Yn y data gweinyddol rhannwyd sefydliadau yn ddau sector busnes - "Gwasanaeth Bwyd a Diod" a "Thwristiaeth". Cyflwynir canlyniadau'r dadansoddiad yn ôl y dadansoddiad sectoraidd hwn yn ogystal ag yn ôl maint busnes (cyflogaeth) categori ac awdurdod lleol lle bo'n berthnasol. Roedd cyfanswm o 1,323 o geisiadau i Gam 3 CCE Lletygarwch, Hamdden a Thwristiaeth, gyda 632 o'r rhain yn llwyddiannus (47.8%). Cyfanswm y 632 o grantiau unigol oedd £19.18m i gefnogi mentrau.

## 3.2. Gweithwyr a gefnogir o dan Gam 3 CCE Lletygarwch, Hamdden a Thwristiaeth.

Dangosir prif ddata gweithwyr sy'n ymwneud â'r rhan hon o'r Gronfa yn Nhabl 3.1. Roedd ymgeiswyr llwyddiannus yn gysylltiedig â thros 8,300 o weithwyr cyfwerth ag amser llawn (CALI) yn ystod y cyfnod hwn.

Mae Tabl 3.1. yn rhoi rhywfaint o gyd-destun i'r canfyddiadau drwy gymharu cyfanswm y CALI yng Nghymru<sup>14</sup>. Amcangyfrifir bod y cronfeydd wedi cefnogi 0.79% o'r holl CALI yng Nghymru. Yn amlwg byddai'r gefnogaeth hon wedi cefnogi cyfran fwy o weithwyr yn y sector twristiaeth.

**Tabl 3.1.**

Gweithwyr a gefnogir o dan Gam 3 CCE Lletygarwch, Hamdden a Thwristiaeth



	Cam 3 CCE Lletygarwch, Hamdden a Thwristiaeth
Gweithwyr cyfwerth ag amser llawn (CALI)	8,308
% yr holl CALI yng Nghymru a gafodd gymorth	0.79%

<sup>14</sup> Amcangyfrifwyd CALIoedd yng Nghymru ar gyfer blwyddyn 2020 gan ddefnyddio ffigurau o Arolwg Cyflogwyr y Gofrestr Busnes (BRES) a gynhelir gan y Swyddfa Ystadegau Gwladol (SYG). Yma, tybiwyd bod dau weithiwr rhan-amser yn cyfateb i un gweithiwr amser llawn. Gellir dod o hyd i'r data ar y System Gwybodaeth Gweithlu Ar-lein Genedlaethol (neu NOMIS - gweler [www.nomisweb.co.uk](http://www.nomisweb.co.uk)).

## 3.3. Sectorau twristiaeth yn elwa o dan Gam 3 CCE Lletygarwch, Hamdden a Thwristiaeth.

Datgelir dosbarthiad y gweithwyr a gefnogir gan sector twristiaeth eang yn Nhabl 3.2. Derbyniodd sefydliadau yn y sector Twristiaeth gyfanswm

o 548 o grantiau, gyda hyn yn gysylltiedig â chymorth 7,489 CALI (neu 90% o gyfanswm y rhai CALI a gefnogir gan y grant).

**Tabl 3.2.**

Dosbarthiad cyfanswm y gweithwyr cyfwerth ag amser llawn a gefnogir o dan Gam 3 CCE Lletygarwch, Hamdden a Thwristiaeth



Sector busnes	Nifer y grantiau	Gweithwyr Cyfwerth ag Amser Llawn	% yr Holl CALI
Gwasanaeth Bwyd a Diod	84	819	9.9
Twristiaeth	548	7,489	90.1
<b>I gyd</b>	<b>632</b>	<b>8,308</b>	<b>100.0</b>

Yn y sectorau Gwasanaeth Bwyd a Diod a Thwristiaeth, cefnogwyd mwy o weithwyr mewn mentrau bach: 598 CALI, neu 7.2% o'r cyfanswm

a gefnogir gan y gronfa (8,308 CALI) ar gyfer y cyntaf, a 3,827 neu 46.1% ar gyfer yr olaf.

## 3.4. Cyflogaeth Lletygarwch, Hamdden a Thwristiaeth Cam 3 CCE wedi'i gefnogi gan leoliad.

Dangosir dosbarthiad y gweithwyr a gefnogir gan y Gronfa ar draws awdurdodau lleol Cymru yn Nhabl 3.3. Yr awdurdodau lleol a welodd y lleiaf o swyddi'n cael eu cefnogi o dan y Gronfa yn Nhabl 3.3. oedd Blaenau Gwent (7 CALI), Torfaen (19), Merthyr Tudful (63), Sir Fynwy (96) a Sir y Fflint (118). Yr awdurdodau â'r nifer fwyaf o swyddi a gefnogwyd oedd Sir Benfro (1,180 CALI), Rhondda Cynon Taf (964), Caerdydd (916), Conwy (854), a Gwynedd (659).

Ar ôl rheoli ar gyfer gwahanol feintiau poblogaeth awdurdodau lleol, mae nifer y gweithwyr a gefnogir o dan y Gronfa ar ei isaf ym Mlaenau Gwent, Torfaen, Merthyr Tudful, Sir Fynwy, a Sir y Fflint, tra bod ar ei uchaf yn Sir Benfro, Conwy, Gwynedd, Rhondda Cynon Taf ac Ynys Môn. Mae'n bosibl bod y canfyddiad hwn yn gysylltiedig â'r niferoedd cymharol uwch o weithwyr mewn diwydiannau sy'n wynebu mwy o dwristiaeth mewn rhai ardaloedd awdurdodau lleol.

**Tabl 3.3.**

Dosbarthiad awdurdodau lleol o weithwyr a gefnogir o dan Gam 3 CCE Lletygarwch, Hamdden a Thwristiaeth yn ôl categori maint busnes



Awdurdod Lleol	CALI mewn busnesau micro	CALI mewn Busnesau Bach	CALI mewn busnesau Canolig	CALI mewn Busnesau Mawr	Cyfanswm CALI a gefnogir	Cyfanswm CALI a gefnogir fesul 100k o'r boblogaeth
Blaenau Gwent	7				7	10.0
Pen-y-bont ar Ogwr	13	150	68		231	157.1
Caerffili	24	111	130		265	146.1
Caerdydd	87	617	213		916	249.6
Sir Gaerfyrddin	51	186			236	125.2
Ceredigion	44	65	100		209	286.8
Conwy	80	356	116	302	854	728.2
Sir Ddinbych	26	122			148	154.1
Sir y Fflint	25	33	60		118	75.3
Gwynedd	77	402	180		659	528.9
Ynys Môn	30	164	72		266	380.3
Merthyr Tudful	8	55			63	103.6
Sir Fynwy	28	68			96	101.0
Castell-nedd Port Talbot	17	107	93		217	151.4
Casnewydd	19	94	62		175	113.1
Sir Benfro	76	470	229	406	1,180	937.9
Powys	73	326	57		455	343.8
Rhondda Cynon Taf	12	191	136	625	964	399.6
Abertawe	62	412	59		533	215.9
Torfaen	3	16			19	20.2
Bro Morgannwg	31	329	123		483	361.6
Wrecsam	12	153	52		217	159.2
<b>I gyd</b>	<b>801</b>	<b>4,425</b>	<b>1,749</b>	<b>1,333</b>	<b>8,308</b>	<b>263.5</b>

## 3.5. Dosbarthu Cronfeydd Lletygarwch, Hamdden a Thwristiaeth Cam 3 CCE fesul Sector Twristiaeth.

Mae Tabl 3.4. yn dangos dosbarthiad y cyllid fesul sector twristiaeth. Dosbarthwyd cyfanswm o £19.18m o dan Gam 3 CCE (Twristiaeth a Lletygarwch), a'r swm cyfartalog a dderbyniwyd fesul grant oedd £30,345. Cyfanswm y cyllid a

dderbyniwyd ar gyfer y sector Gwasanaethau Bwyd a Diod oedd £2.18m a'r swm cyfartalog a dderbyniwyd fesul grant oedd £25,986 (neu 84% o faint grant cyfartalog y sector Twristiaeth).

**Tabl 3.4.**

Dosbarthiad sector busnes Cam 3 CCE Twristiaeth a Lletygarwch



	Swm a Dderbynnir (£oedd)	Swm cyfartalog y cyllid a gymeradwywyd fesul grant (£oedd)
Gwasanaeth Bwyd a Diod	2,182,854	25,986
Twristiaeth	16,995,114	31,013
<b>I gyd</b>	<b>19,177,968</b>	<b>30,345</b>

## 3.6. Dosbarthu cyllid CCE Cam 3 Lletygarwch, Hamdden a Thwristiaeth ar draws ardaloedd awdurdodau lleol.

Amlygir dosbarthiad cyllid ar draws ardaloedd awdurdodau lleol Cymru yn Nhabl 3.5. Cyfanswm y cyllid a gymeradwywyd ar gyfartaledd fesul grant oedd £30,345. Roedd y swm cyfartalog o gyllid a gymeradwywyd fesul grant ar ei fwyaf yn awdurdodau lleol Rhondda

Cynon Taf (£49,149), Bro Morgannwg (£41,380), Pen-y-bont ar Ogwr (£41,339), Conwy (£39,758), a Wrecsam (£35,991). Awdurdodau Blaenau Gwent (£9,875), Ceredigion (£13,848), a Sir Fynwy (£14,223) oedd â'r swm cyfartalog isaf o arian a gymeradwywyd fesul grant.

**Tabl 3.5.**

Dosbarthiad grantiau Lletygarwch, Hamdden a Thwristiaeth CCE a ddyfarnwyd fesul awdurdod lleol



Awdurdod Lleol	Grantiau a ddyfarnwyd	Grantiau a ddyfarnwyd % o'r cyfanswm	Swm a Dderbynir (£oedd)	Swm a dderbyniwyd % o'r cyfanswm	Swm cyfartalog y cyllid a gymeradwywyd fesul grant (£oedd)
<b>Blaenau Gwent</b>	4	0.6	39,500	0.2	9,875
<b>Pen-y-bont ar Ogwr</b>	14	2.2	578,750	3.0	41,339
<b>Caerffili</b>	21	3.3	717,828	3.7	34,182
<b>Caerdydd</b>	78	12.3	2,357,282	12.3	30,222
<b>Sir Gaerfyrddin</b>	35	5.5	698,389	3.6	19,954
<b>Ceredigion</b>	27	4.3	373,901	1.9	13,848
<b>Conwy</b>	61	9.7	2,425,223	12.6	39,758
<b>Sir Ddinbych</b>	21	3.3	534,261	2.8	25,441
<b>Sir y Fflint</b>	13	2.1	345,218	1.8	26,555
<b>Gwynedd</b>	51	8.1	1,371,006	7.1	26,882
<b>Ynys Môn</b>	23	3.6	618,122	3.2	26,875
<b>Merthyr Tudful</b>	7	1.1	246,559	1.3	35,223
<b>Sir Fynwy</b>	20	3.2	284,454	1.5	14,223
<b>Castell-nedd Port Talbot</b>	16	2.5	425,165	2.2	26,573
<b>Casnewydd</b>	14	2.2	461,128	2.4	32,938
<b>Sir Benfro</b>	59	9.3	2,037,488	10.6	34,534
<b>Powys</b>	48	7.6	1,202,599	6.3	25,054
<b>Rhondda Cynon Taf</b>	19	3.0	933,828	4.9	49,149
<b>Abertawe</b>	47	7.4	1,430,719	7.5	30,441
<b>Torfaen</b>	3	0.5	67,000	0.3	22,333
<b>Bro Morgannwg</b>	36	5.7	1,489,683	7.8	41,380
<b>Wrecsam</b>	15	2.4	539,865	2.8	35,991
<b>I gyd</b>	<b>632</b>	<b>100.0</b>	<b>19,177,968</b>	<b>100.0</b>	<b>30,345</b>



## 3.7. Dosbarthiad cyllid CCE Cam 3 Lletygarwch, Hamdden a Thwristiaeth yn ôl nodweddion cynhyrchiant busnes.

Roedd ffurflen gais y Gronfa yn gofyn am fanylion yr ymgeiswyr am drosiant a chyflogaeth (CALI). Mae gwerthiannau fesul gweithiwr cyfwerth ag amser llawn yn darparu rhywfaint o wybodaeth am wahaniaethau mewn cynhyrchiant rhwng ymgeiswyr llwyddiannus. Er nad yw'n ddelfrydol (gweler y sylwadau yn Adran 2), mae'n un mesur o gynhyrchiant y busnesau sy'n derbyn grantiau. Yn ôl sector busnes, mae Tabl 3.6. yn amlygu bod gwerthiannau fesul CALI yn y Gwasanaeth Bwyd a Diod (£236,621) bron ddwywaith cymaint â'r sector Twristiaeth (£121,869). Mae amrywiad mewn gwerthiannau

fesul CALI yn dangos gwahaniaethau mewn dwyster cyfalaf ar draws y sectorau busnes ond hefyd yn awgrymu gwahaniaethau cyflog yn y sectorau. Fel yr amlygwyd yn Adran 2 yr adroddiad hwn, derbynnir mai'r mater allweddol wrth ddefnyddio arian CCE oedd diogelu cyflogaeth. Fodd bynnag, mae'r gwerthiannau cyfartalog fesul CALI yn y sectorau lle'r oedd cyflogaeth yn cael ei chefnogi yn awgrymu ansawdd gwaelodol y gyflogaeth a gefnogir drwy'r argyfwng Covid-19. Nodir yma fod gwerthiannau fesul gweithiwr yn y Gwasanaethau Bwyd a Diod bron ddwywaith yn fwy na Thwristiaeth.

**Tabl 3.6.**

Gwerthiannau fesul cyflogai CALI ar gyfer sectorau busnes a gefnogir gan y Gronfa



Sector Lletygarwch, Hamdden a Thwristiaeth	Swm Gwerthiant Blynnyddol £m	Gweithwyr Cyfwerth ag Amser Llawn	Gwerthiannau fesul CALI (£)
Gwasanaeth Bwyd a Diod	193.8	819	236,621
Twristiaeth	912.6	7,488	121,869
I gyd	1,106.5	8,308	133,184

## 3.8. Dosbarthiad CCE Cam 3 Lletygarwch, Hamdden a Thwristiaeth yn ôl band maint BBaCh.

Roedd mwyafrif y mentrau Lletygarwch, Hamdden a Thwristiaeth a gefnogwyd gan CCE Cam 3 yn y categori maint bach gyda 48.9% o ymgeiswyr llwyddiannus yn y garfan hon. Derbyniodd busnesau bach ddwy ran o dair o gyfanswm y cyllid (66.2%, neu £12.7m). Yn gwrth ddweud hynny, roedd mentrau maint micro yn cyfrif am 46.4% ac yn derbyn 15.1% o gyfanswm y cyllid. Roedd mentrau canolig eu maint yn cyfrif am 4.3% o'r holl fuddiolwyr ac yn derbyn 15.9%

o'r cyllid oedd ar gael. Roedd mentrau mawr yn cyfrif am 0.5% o'r ymgeiswyr llwyddiannus ac yn derbyn 2.8% o gyfanswm y cyllid.

I roi rhywfaint o gyd-destun i'r canfyddiadau yn yr adran hon, dylid nodi mai microfusnesau yw'r grŵp maint menter mwyaf yng Nghymru, sef amcangyfrif o 95.0% o holl fentrau Cymru yn 2019. Roedd hyn o'i gymharu â 3.6% a oedd yn fach, sef 0.8%. canolig, a 0.6% a oedd yn fawr<sup>15</sup>.

<sup>15</sup> [gov.wales/sites/default/files/statistics-and-research/2019-12/size-analysis-active-businesses-2019-503.pdf](https://gov.wales/sites/default/files/statistics-and-research/2019-12/size-analysis-active-businesses-2019-503.pdf)

## 3.9. Nodweddion ymgeiswyr CCE Lletygarwch, Hamdden a Thwristiaeth Cam 3.

Gan nodi eto'r cafeaf hwn o niferoedd bach o samplau, mae data busnes Lletygarwch, Hamdden a Thwristiaeth CCE yn amlygu bod 33.8% o'r busnesau a oedd yn derbyn cymorth (a ddarparodd ddata rhyw perchennog) yn eiddo i fenywod, gyda'r rhain yn cael cyfartaledd o £19,292 (o gymharu i £27,226 ar gyfer busnesau sy'n eiddo i ddynion). Datgelodd data gweinyddol y Gronfa hefyd fod gan 1.4% o fusnesau a oedd yn derbyn cymorth berchennog Du, Asiaidd, Lleiafrifoedd Ethnig,

roedd gan 4.8% reolwr gyfarwyddwr Du, Asiaidd, Lleiafrifoedd Ethnig, tra bod gan 6.2% gyfarwyddwr Du, Asiaidd, Lleiafrifoedd Ethnig. Unwaith eto, yma mae angen nodi maint sampl bach. Yn olaf, mae'r data'n datgelu bod 2.9% o'r buddiolwyr llwyddiannus yn eiddo i berson anabl. Derbyniodd y garfan hon o fusnesau £12,426 ar gyfartaledd neu ddim ond hanner y swm a dderbyniwyd gan fusnesau sy'n eiddo i berchnogion nad ydynt yn anabl.

## 3.10. Lletygarwch, Hamdden a Thwristiaeth Cam 3 CCE yn cael cymorth busnes gan gynlluniau eraill.

Roedd bron i dri chwarter y buddiolwyr Lletygarwch, Hamdden a Thwristiaeth (72.6%) hefyd wedi cael cymorth gan Gynllun Cadw Swyddi'r DU. Roedd llai wedi derbyn cymorth

gan y Cynllun Benthyciad Bownsio Nôl (CBBN) (20.7%), Cymorth Tâl Salwch (4.3%) neu Gynllun Benthyciad Busnes Covid-19 Cymru (CBBCC, 9.2%).

## 4.1. Rhagymadrodd.

Mae'r adran hon yn cyflwyno crynodeb o ganfyddiadau o Gam 1 Cronfa Sector Penodol (CSP). Mae'r strwythur adrodd yn dilyn patrwm tebyg i'r un a ddefnyddiwyd ar gyfer ymyriadau Gam 3 CCE.

Roedd cyfanswm o 8,792 o geisiadau i'r CSP Cam 1, gyda 5,186 o'r rhain yn llwyddiannus (59.0%). Cyfanswm y grantiau oedd tua £46m mewn cymorth menter.

## 4.2. Gweithwyr a gefnogir o dan y Gronfa Sector Penodol.

Mae Tabl 4.1. yn amlygu prif ddata gweithwyr yn ymwneud â'r CSP. Roedd ymgeiswyr llwyddiannus yn gysylltiedig â thros 36,600 o weithwyr cyfwerth ag amser llawn yn ystod y cyfnod hwn.

Rhoddir rhywfaint o gyd-destun i'r canfyddiadau yn Nhabl 4.1., gan gymharu cyfanswm y CALI yng Nghymru<sup>16</sup>. Amcangyfrifir bod y cronfeydd wedi cefnogi 3.50% o'r holl CALI yng Nghymru.

**Tabl 4.1.**

Gweithwyr sy'n cael eu diogelu/cefnogi o dan y Gronfa Sector Penodol



	Cam 1 Cronfa Sector Penodol
Gweithwyr cyfwerth ag amser llawn (CALI)	36,675
% yr holl CALI yng Nghymru a gafodd gymorth	3.50%

## 4.3. Sectorau sy'n elwa o dan y Gronfa Sector Penodol.

Datgelir dosbarthiad y gweithwyr a gefnogir gan ymyrraeth y Gronfa fesul sector busnes yn Nhabl 4.2. Derbyniodd sefydliadau yn y sector Gwasanaeth Bwyd a Diod gyfanswm o 2,557 o

grantiau, gyda hyn yn gysylltiedig â chymorth 17,689 CALI (neu 48% o'r cyfanswm). Cefnogwyd dros 10,500 CALI yn y sector Twristiaeth drwy 1,137 o grantiau.

<sup>16</sup> Amcangyfrifwyd CALIoedd yng Nghymru ar gyfer blwyddyn 2020 gan ddefnyddio ffigurau o Arolwg Cyflogwyr y Gofrestr Busnes (BRES) a gynhelir gan y Swyddfa Ystadegau Gwladol (SYG). Yma, tybiwyd bod dau weithiwr rhan-amser yn cyfateb i un gweithiwr amser llawn. Gellir dod o hyd i'r data ar y System Gwybodaeth Gweithlu Ar-lein Genedlaethol (neu NOMIS - gweler [www.nomisweb.co.uk](http://www.nomisweb.co.uk)).

**Tabl 4.2.**

Dosbarthiad y sector busnes o gyfanswm y cyflogeion CALI a gefnogir o dan CSP



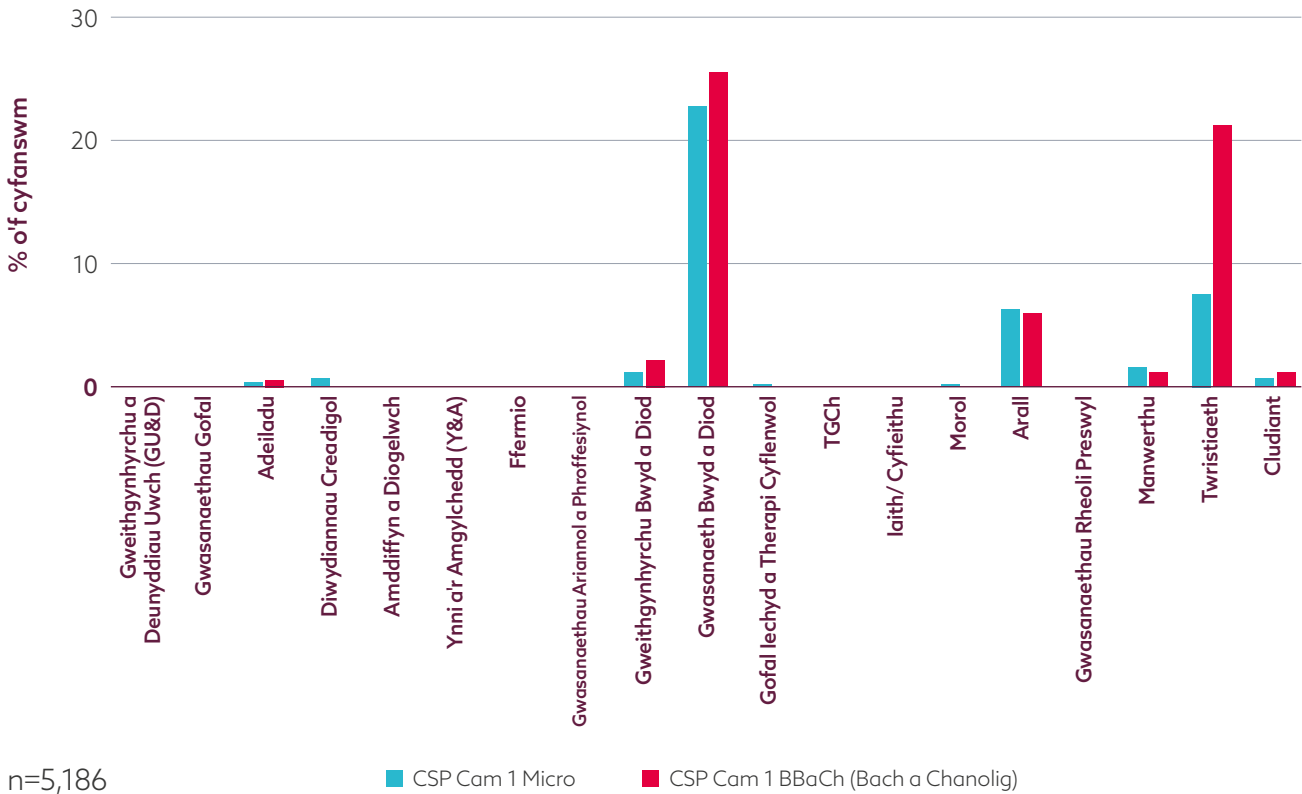
Sector busnes	Nifer y grantiau	Gweithwyr Cyfwerth CALI	% yr holl CALI
Gweithgynhyrchu a Deunyddiau Uwch (G&DU)	7	29	0.1
Gwasanaethau Gofal	6	51	0.1
Adeiladu	39	298	0.8
Diwydiannau Creadigol	109	281	0.8
Amddiffyn a Diogelwch	6	23	0.1
Ynni a'r Amgylchedd (Y&A)	3	18	0.0
Ffermio	4	11	0.0
Gwasanaethau Ariannol a Phroffesiynol (GA&Ph)	11	24	0.1
Gweithgynhyrchu Bwyd a Diod	148	1,237	3.4
Gwasanaeth Bwyd a Diod	2,557	17,689	48.2
Gofal Iechyd a Therapi Cyflenwol	30	106	0.3
TGCh	10	33	0.1
Iaith/ Cyfieithu	3	25	0.1
Morol	19	85	0.2
Arall	812	4,470	12.2
Gwasanaethau Rheoli Preswyl	4	11	0.0
Manwerthu	186	1,043	2.8
Twristiaeth	1,137	10,582	28.9
Cludiant	95	661	1.8
<b>I gyd</b>	<b>5,186</b>	<b>36,675</b>	<b>100.0</b>

Mae dadansoddi dosbarthiad gweithwyr fesul sector a gefnogir o dan y Gronfa yn dangos mai'r nifer fwyaf o weithwyr a gefnogwyd oedd y rhai yn y categorïau Gwasanaeth Bwyd a Diod, Twristiaeth, ac "Arall". Yn gwrth ddweud hynny, roedd y nifer leiaf o weithwyr a gefnogwyd yn y Gwasanaethau Rheoli Preswyl, Ffermio, ac Ynni a'r Amgylchedd.

Mae Ffigur 4.1. yn datgelu bod llawer o'r gyflogaeth wedi'i chefnogi gan fusnesau categori Gwasanaethau Bwyd a Diod bach a chanolig (25.4% o'r holl rai a gefnogwyd) a busnesau categori Gwasanaethau Bwyd a Diod micro (22.8%). Roedd mentrau twristiaeth bach a chanolig yn cyfrif am 21.3% o gyfanswm y gyflogaeth a gefnogir gan y Gronfa.

**Ffigur 4.1.**

*Dosbarthiad sector o gyfanswm y gweithwyr a gefnogir o dan y Gronfa Sector Penodol (% o'r cyfanswm) yn ôl maint busnes*



## 4.4. Gweithwyr Cronfa Sector Penodol a gefnogir gan leoliad.

Dengys Tabl 4.3. ddosbarthiad y gweithwyr a gefnogir gan y Gronfa ar draws ardaloedd awdurdodau lleol Cymru. Yr awdurdodau lleol a welodd y lleiaf o swyddi'n cael eu cefnogi o dan y Gronfa yn Nhabl 4.3. oedd Blaenau Gwent (324 CALI), Merthyr Tudful (382), Torfaen (536), a Chastell-nedd Port Talbot (910). Yr awdurdodau â'r nifer mwyaf o swyddi a gefnogwyd oedd

Caerdydd (5,089 CALI), Abertawe (3,058), Conwy (2,984), Sir Benfro (2,774), a Gwynedd (2,741). Ar ôl rheoli ar gyfer gwahanol feintiau poblogaeth awdurdodau lleol, mae cyflogaeth a gefnogir o dan y Gronfa ar ei hisaf ym Mlaenau Gwent, Caerffili, Torfaen a Merthyr Tudful, ac ar ei uchaf yn Ynys Môn, Conwy, Sir Benfro a Gwynedd.

**Tabl 4.3.**

Dosbarthiad awdurdodau lleol o weithwyr a gefnogir o dan CSP



	CALI mewn Cronfa Feicro Cam 1 CSP	CALI yng Nghronfa BBaCh Cam 1 y CSP	Cyfanswm CALI	Y rhai CALI a gefnogir fesul 100k o'r boblogaeth
<b>Blaenau Gwent</b>	190	134	324	464.1
<b>Pen-y-bont ar Ogwr</b>	457	647	1,104	750.6
<b>Caerffili</b>	564	406	970	535.5
<b>Caerdydd</b>	1,848	3,241	5,089	1,386.9
<b>Sir Gaerfyrddin</b>	884	1,085	1,968	1,042.6
<b>Ceredigion</b>	469	682	1,151	1,582.8
<b>Conwy</b>	1,254	1,731	2,984	2,546.1
<b>Sir Ddinbych</b>	530	717	1,247	1,302.7
<b>Sir y Fflint</b>	489	768	1,257	805.2
<b>Gwynedd</b>	1,275	1,466	2,741	2,200.6
<b>Ynys Môn</b>	478	1,623	2,101	2,999.4
<b>Merthyr Tudful</b>	205	177	382	633.1
<b>Sir Fynwy</b>	605	493	1,097	1,160.1
<b>Castell-nedd Port Talbot</b>	468	442	910	634.9
<b>Casnewydd</b>	475	586	1,061	685.6
<b>Sir Benfro</b>	1,100	1,674	2,774	2,205.2
<b>Powys</b>	718	1,029	1,746	1,318.5
<b>Rhondda Cynon Taf</b>	860	834	1,694	702.0
<b>Abertawe</b>	1,278	1,780	3,058	1,238.1
<b>Torfaen</b>	213	323	536	570.3
<b>Bro Morgannwg</b>	677	726	1,403	1,050.6
<b>Wrecsam</b>	352	727	1,079	793.7
<b>I gyd</b>	<b>15,388</b>	<b>21,287</b>	<b>36,675</b>	<b>1,163.2</b>

## 4.5. Dosbarthiad y Gronfa Sector Penodol fesul sector.

Datgelir dosbarthiad y Gronfa fesul sector busnes yn Nhabl 4.4. Dosbarthwyd cyfanswm o £46.0m o dan Gam 1 y CSP, a'r swm cyfartalog a dderbyniwyd fesul grant oedd £8,871.

Cyfanswm y cyllid a dderbyniwyd ar gyfer y sector Gwasanaethau Bwyd a Diod oedd tua £22.2m. Derbyniodd y sector Twristiaeth £13.1m, Gweithgynhyrchu Bwyd a Diod ychydig o dan £1.5m, Manwerthu £1.3m, a derbyniwyd £5.7m gan fusnesau a ddosbarthwyd fel Arall.

**Tabl 4.4.**  
Dosbarthiad CSP y sector busnes



	Swm a Dderbynnir (£oedd)	Swm cyfartalog y cyllid a gymeradwywyd fesul grant (£oedd)
Gweithgynhyrchu a Deunyddiau Uwch (G&DU)	66,700	9,529
Gwasanaethau Gofal	26,500	4,417
Adeiladu	405,807	10,405
Diwydiannau Creadigol	430,471	3,949
Amddiffyn a Diogelwch	35,500	5,917
Ynni a'r Amgylchedd (Y&A)	27,000	9,000
Ffermio	18,500	4,625
Gwasanaethau Ariannol a Phroffesiynol (GA&Ph)	48,000	4,364
Gweithgynhyrchu Bwyd a Diod	1,483,437	10,023
Gwasanaeth Bwyd a Diod	22,151,432	8,663
Gofal Iechyd a Therapi Cyflenwol	151,355	5,045
TGCh	70,400	7,040
Iaith/ Cyfieithu	43,500	14,500
Morol	122,973	6,472
Arall	5,701,149	7,021
Gwasanaethau Rheoli Preswyl	18,500	4,625
Manwerthu	1,312,295	7,055
Twristiaeth	13,099,571	11,521
Cludiant	792,117	8,338
<b>I gyd</b>	<b>46,005,207</b>	<b>8,871</b>

## 4.6. Dosbarthiad Cronfeydd Penodol i'r Sector ar draws ardaloedd awdurdodau lleol.

Dengys Tabl 4.5. ddosbarthiad y cyllid ar draws ardaloedd awdurdodau lleol Cymru. Cyfanswm y cyllid a gymeradwywyd ar gyfartaledd fesul grant oedd £8,871. Roedd y swm cyfartalog o gyllid a gymeradwywyd fesul grant ar ei fwyaf yn awdurdodau lleol Caerdydd (£10,214), Wrecsam (£10,128), ac Abertawe (£9,598). Awdurdodau Caerffili (£7,178), Rhondda Cynon Taf (£7,218), a Sir Ddinbych (£7,706) oedd â'r swm cyfartalog isaf o arian a gymeradwywyd fesul grant.

Derbyniodd sefydliadau yn ardal awdurdod lleol Caerdydd tua un o bob wyth (12.0%) o'r grantiau a ddyfarnwyd o dan y Gronfa, sef cyfanswm o £6.33m. Mae hyn yn cyfateb i 13.8% o'r cyfanswm a ddosrannwyd, tra bod trigolion yr ardal yn cyfrif am tua 11.6% o boblogaeth Cymru<sup>17</sup>. Dylid nodi fodd bynnag fod llawer o bobl yn teithio i mewn i'w gwaith yng Nghaerdydd, yn fwy felly na theithio allan o Gaerdydd i weithio, felly byddai'r buddiolwyr 'ail haen' yn ehangach na phoblogaeth Caerdydd.

**Tabl 4.5.** Dosbarthiad y Gronfa Sector Penodol a grantiau a ddyfarnwyd fesul awdurdod lleol



	Grantiau a ddyfarnwyd	Grantiau a ddyfarnwyd % o'r cyfanswm	Swm a Dderbynnir (£oedd)	Swm a dderbyniwyd % o'r cyfanswm	Swm cyfartalog y cyllid a gymeradwywyd fesul grant (£oedd)
<b>Blaenau Gwent</b>	54	1.0	452,377	1.0	8,377
<b>Pen-y-bont ar Ogwr</b>	157	3.0	1,436,043	3.1	9,147
<b>Caerffili</b>	190	3.7	1,363,736	3.0	7,178
<b>Caerdydd</b>	620	12.0	6,332,385	13.8	10,214
<b>Sir Gaerfyrddin</b>	312	6.0	2,527,533	5.5	8,101
<b>Ceredigion</b>	162	3.1	1,537,974	3.3	9,494
<b>Conwy</b>	407	7.8	3,864,917	8.4	9,496
<b>Sir Ddinbych</b>	197	3.8	1,518,056	3.3	7,706
<b>Sir y Fflint</b>	165	3.2	1,367,720	3.0	8,289
<b>Gwynedd</b>	399	7.7	3,477,707	7.6	8,716
<b>Ynys Môn</b>	156	3.0	1,465,635	3.2	9,395
<b>Merthyr Tudful</b>	65	1.3	528,479	1.1	8,130
<b>Sir Fynwy</b>	188	3.6	1,496,101	3.3	7,958
<b>Castell-nedd Port Talbot</b>	156	3.0	1,270,598	2.8	8,145
<b>Casnewydd</b>	162	3.1	1,473,078	3.2	9,093
<b>Sir Benfro</b>	380	7.3	3,573,580	7.8	9,404
<b>Powys</b>	270	5.2	2,260,724	4.9	8,373
<b>Rhondda Cynon Taf</b>	298	5.7	2,151,017	4.7	7,218
<b>Abertawe</b>	419	8.1	4,021,480	8.7	9,598
<b>Torfaen</b>	79	1.5	638,909	1.4	8,087
<b>Bro Morgannwg</b>	214	4.1	1,869,780	4.1	8,737
<b>Wrecsam</b>	136	2.6	1,377,378	3.0	10,128
<b>I gyd</b>	<b>5186</b>	<b>100.0</b>	<b>46,005,207</b>	<b>100.0</b>	<b>8,871</b>

<sup>17</sup> Amcangyfrifon poblogaeth canol blwyddyn, y Swyddfa Ystadegau Gwladol, [stats.wales.gov.wales/Catalogue/Population-and-Migration/Population/Estimates/Local-Authority/populationestimates-by-localauthority-year](https://stats.wales.gov.wales/Catalogue/Population-and-Migration/Population/Estimates/Local-Authority/populationestimates-by-localauthority-year)



## 4.7 Dosbarthiad Cronfeydd Penodol i'r Sector yn ôl nodweddion cynhyrchiant busnes eang.

Mae Tabl 4.6. yn amlygu bod gwerthiannau fesul CALI ymhlith ymgeiswyr llwyddiannus yn amrywio o £228,016 yn y sector Manwerthu, i £34,132 yn y sector Gofal Iechyd a Therapi

Cyflenwol. Fel y casglwyd yn Adrannau 2 a 3, mae'r wybodaeth hon yn awgrymu ansawdd y gyflogaeth a gefnogir gan y Gronfa.

**Tabl 4.6.**  
Gwerthiannau fesul cyflogai CALI ar gyfer sectorau busnes a gefnogir gan y Gronfa



	Swm Gwerthiant Blynyddol	Gweithwyr Cyfwerth ag Amser Llawn	Gwerthiannau fesul CALI
Gweithgynhyrchu a Deunyddiau Uwch (G&DU)	4,640,653	29	162,830
Gwasanaethau Gofal	5,402,063	51	105,923
Adeiladu	46,366,082	286	162,119
Diwydiannau Creadigol	30,015,948	281	106,921
Amddiffyn a Diogelwch	2,604,441	23	111,971
Ynni a'r Amgylchedd (Y&A)	2,062,651	18	114,592
Ffermio	526,002	11	47,818
Gwasanaethau Ariannol a Phroffesiynol (GA&Ph)	1,949,511	24	82,606
Gweithgynhyrchu Bwyd a Diod	185,905,508	1,237	150,300
Gwasanaeth Bwyd a Diod	3,031,257,161	17,689	171,364
Gofal Iechyd a Therapi Cyflenwol	3,604,335	106	34,132
TGCh	5,514,018	33	167,091
Iaith/ Cyfieithu	3,084,434	25	123,377
Morol	18,601,021	83	224,109
Arall	690,273,288	4,470	154,439
Gwasanaethau Rheoli Preswyl	554,615	11	50,420
Manwerthu	237,876,680	1,043	228,016
Twristiaeth	2,398,690,295	10,582	226,682
Cludiant	125,426,829	661	189,722
<b>I gyd</b>	<b>6,794,355,535</b>	<b>36,661</b>	<b>185,328</b>

## 4.8. Dosbarthiad y Gronfa Sector Penodol yn ôl band maint BBaCh.

Roedd bron i bedwar o bob pump o fentrau a gefnogwyd gan y Gronfa yn y categori maint micro, gyda 79.0% o ymgeiswyr llwyddiannus yn y garfan hon. Derbyniodd microfusnesau (Cronfa Ficro Cam 1 CSP) ychydig dros hanner

cyfanswm y cyllid (51.5%, neu £23.67m). Roedd busnesau bach a chanolig eu maint (cronfa BBaCh Cam 1 CSP) yn cyfrif am 21.0% ac yn derbyn 48.5% o gyfanswm y cyllid.

## 4.9. Nodweddion ymgeiswyr Cronfa Sector Penodol.

Roedd tua 35.2% o'r busnesau a dderbyniodd gymorth y Gronfa (a ddarparodd ddata rhyw perchennog) yn eiddo i fenywod, gyda'r rhain yn cael £6,318 ar gyfartaledd (o gymharu â £7,761 ar gyfer busnesau sy'n eiddo i ddynion). Dangosodd data gweinyddol y Gronfa fod gan 5.2% o fusnesau a oedd yn derbyn cymorth berchennog Du, Asiaidd neu Leiafrif Ethnig, ac roedd gan gyfrannau tebyg reolwyr gyfarwyddwr Du, Asiaidd neu Leiafrifoedd Ethnig (4.9%), neu gyfarwyddwr Du, Asiaidd neu Leiafrifoedd Ethnig (6.5). Derbyniodd mentrau

â pherchennog Du, Asiaidd neu Leiafrifoedd Ethnig ar gyfartaledd £6,720 neu tua 92% o'r swm cyfartalog a dderbyniwyd gan fentrau sy'n eiddo i berson nad yw'n Ddu, Asiaidd neu Leiafrif Ethnig (£7,285).

Roedd tua 2.0% o'r busnesau buddiolwyr yn eiddo i berson anabl, gyda'r garfan hon o fusnesau yn derbyn £6,194 ar gyfartaledd neu tua 85% o'r swm cyfartalog a dderbyniwyd gan fusnesau a oedd yn eiddo i berchnogion nad ydynt yn anabl (£7,295).

## 4.10 Buddiolwyr o dan y Gronfa Sector Penodol yn cael cymorth busnes gan gynlluniau eraill.

Roedd ychydig llai na hanner buddiolwyr y Gronfa (46.3%) hefyd wedi cael cymorth gan Gynllun Cadw Swyddi'r DU. Roedd llai wedi cael cymorth gan y Cynllun Benthyciad Bownsio

Nôl (CBBN) (16.2%), Cymorth Tâl Salwch (0.9%) neu Gynllun Benthyciad Busnes Covid-19 Cymru (CBBCC, 2.3%).

## 5.1. Rhagymadrodd.

Cyflwynir crynodeb o ganfyddiadau data buddiolwyr y Grantiau Dechrau Busnes a ddarparwyd gan Lywodraeth Cymru drwy awdurdodau lleol yn yr adran hon. Dyrannwyd sefydliadau i un o ugain o sectorau busnes o'r disgrifiad busnes yn nata gweinyddol awdurdodau lleol. Cyflwynir canlyniadau'r dadansoddiad yn ôl y dadansoddiad sectoraidd hwn yn ogystal ag yn ôl lleoliad awdurdod lleol lle bo'n berthnasol. Ni ddarperir dadansoddiadau yn ôl maint menter<sup>18</sup> (nifer y gweithwyr), gan fod yr ymgeiswyr llwyddiannus bron i gyd o faint micro.

**Derbyniwyd data gan 12 o'r 22 awdurdod lleol yng Nghymru**, sef: Blaenau Gwent; Pen-y-bont ar Ogwr; Caerffili; Caerdydd; Sir Gaerfyrddin; Conwy; Sir y Fflint; Gwynedd; Merthyr Tudful; Castell-nedd Port Talbot; Sir Benfro; a Bro Morgannwg. Gan nad yw data wedi dod i law gan y 10 awdurdod lleol arall yng Nghymru, mae angen ychwanegu cafeat na all y dadansoddiad felly fod yn gynhwysfawr ac y dylid ei drin yn ofalus iawn mewn perthynas ag unrhyw gasgliadau y daethpwyd iddynt. Rhoddwyd manylion am geisiadau grant llwyddiannus yn unig, ac roedd 1,093 o'r rhain, yr un am £2,500 sefydlog. Daeth y grantiau hyn i gyfanswm o £2.73m i gefnogi mentrau.

## 5.2. Gweithwyr a gefnogwyd o dan y Grantiau Dechrau Busnes.

Roedd ymgeiswyr llwyddiannus i'r Grant Dechrau Busnes yn gysylltiedig â 767 o swyddi cyflogedig cyfwerth ag amser llawn yn ystod

y cyfnod hwn. Sylwch nad yw'r ffigur hwn yn cynnwys perchennog/rheolwr y fenter ei hun.

## 5.3. Sectorau sy'n elwa o dan y Grantiau Dechrau Busnes.

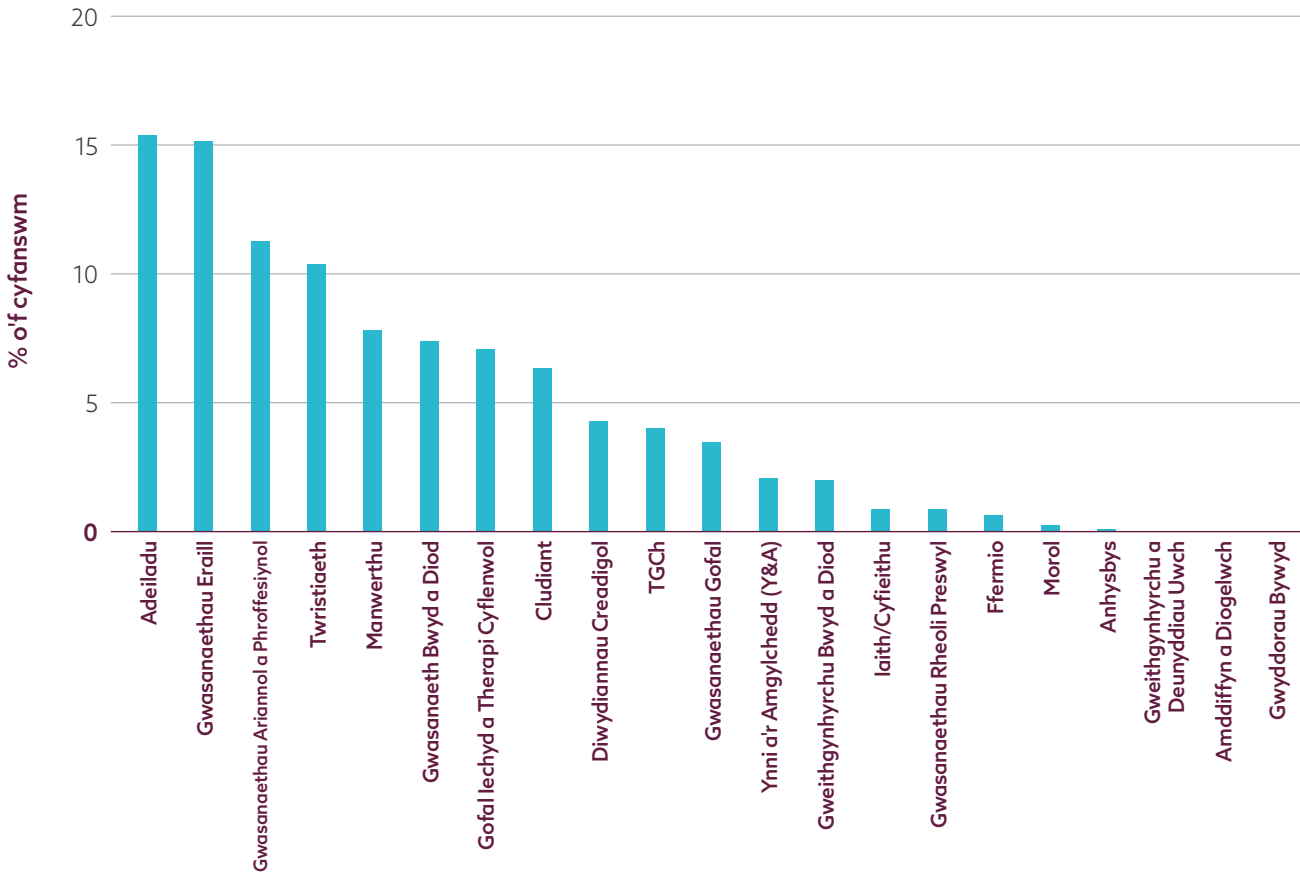
Datgelir dosbarthiad y gweithwyr a gefnogir gan ymyrraeth y Gronfa fesul sector busnes yn Ffigur 5.1. Y nifer fwyaf o weithwyr a gafodd gymorth oedd y rhai yn y categori Adeiladu. Yn gwrth ddweud hynny, roedd y nifer lleiaf o weithwyr a gefnogwyd (lle dyfarnwyd o leiaf un grant) yn y sectorau Morol, Ffermio a Gwasanaethau Rheoli Preswyl. Ni ddyfarnwyd unrhyw Grantiau Dechrau Busnes i fentrau yn y sectorau Gweithgynhyrchu a Deunyddiau Uwch; Amddiffyn a Diogelwch; a Gwyddorau Bywyd.

Sefydliadau yn y sector "Gwasanaethau Eraill" gafodd y mwyaf o grantiau, gyda chyfanswm o 223. Roedd y grantiau hyn yn gysylltiedig â chymorth 116 o weithwyr CALL (neu 15% o'r cyfanswm). Mae'r sector Gwasanaethau Eraill yma yn cynnwys mentrau sy'n ymwneud â gweithgareddau megis trin gwallt, glanhau, a mynd â chŵn am dro/gwarchod cwn.

<sup>18</sup> Diffinnir microfusnesau fel y rhai sy'n cyflogi 0 i 9 o weithwyr; Busnesau bach 10 i 49 o weithwyr; Busnesau canolog 50 i 249 o weithwyr; a busnesau mawr 250+ o weithwyr.

**Ffigur 5.1.**

*Dosbarthiad sector o gyfanswm y cyflogeion a gefnogir o dan y Gronfa Grant Cychwyn (% o'r cyfanswm)*



n=1,093

## 5.4. Gweithwyr Grantiau Dechrau Busnes a gefnogir gan leoliad.

Dangosir dosbarthiad y gweithwyr a gefnogir gan y Gronfa ar draws y deuddeg awdurdod lleol yng Nghymru a gyflwynodd ddata yn Nhabl 5.1. Yr awdurdodau lleol a welodd y nifer fwyaf o swyddi cyflogeion o dan y Gronfa yn Nhabl 5.1. oedd Caerdydd (108 CALI), Gwynedd (98), a Sir Gaerfyrddin (84). Yr awdurdodau â'r nifer leiaf o swyddi gweithwyr cyflogedig oedd Bro Morgannwg (16), Castell-nedd Port Talbot (29), a Blaenau Gwent (35).

Ar ôl rheoli ar gyfer gwahanol feintiau poblogaeth awdurdodau lleol, mae'r gweithwyr a gefnogir o dan y Gronfa ar eu huchaf ym Merthyr Tudful, Gwynedd, a Sir Benfro, ac ar eu hisaf ym Mro Morgannwg, Castell-nedd Port Talbot, a Chaerffili.

**Tabl 5.1.**

Dosbarthiad awdurdodau lleol o weithwyr a gefnogir o dan Grant Dechrau Busnes



	Cyfanswm y gweithwyr CALI a gefnogir	Cyfanswm y gweithwyr cyfwerth ag amser llawn a gefnogir fesul 100k o'r boblogaeth
Blaenau Gwent	35	50.1
Pen-y-bont ar Ogwr	83	56.4
Caerffili	50	27.6
Caerdydd	108	29.4
Sir Gaerfyrddin	84	44.2
Conwy	49	41.8
Sir y Fflint	60	38.4
Gwynedd	98	78.7
Merthyr Tudful	82	135.9
Castell-nedd Port Talbot	29	20.2
Sir Benfro	73	58.0
Bro Morgannwg	16	12.0
<b>I gyd</b>	<b>767</b>	<b>42.2</b>

## 5.2. Dosbarthiad Cronfeydd Grant Dechrau Busnes fesul sector.

Mae Tabl 5.2. yn dangos dosbarthiad y cyllid fesul sector busnes. Dosbarthwyd cyfanswm o £2.73m yn y deuddeg awdurdod lleol a gyflwynodd ddata o dan ymyriad y Grantiau Dechrau Busnes. Derbyniodd y buddiolwyr

£2,500 yr un fesul grant. Cyfanswm y cyllid a dderbyniwyd ar gyfer y sector Gwasanaethau Eraill oedd £0.56m. Derbyniodd y sector Adeiladu £0.45m, a Gwasanaethau Ariannol a Phroffesiynol £0.30m.

**Tabl 5.2.**

Dosbarthiad y Sector Busnes o Grantiau Dechrau Busnes



	Swm a Dderbyniwyd (£oedd)
Gweithgynhyrchu a Deunyddiau Uwch	-
Gwasanaethau Gofal	117,500
Adeiladu	447,500
Diwydiannau Creadigol	132,500
Amddiffyn a Diogelwch	-
Ynni a'r Amgylchedd	52,500
Ffermio	12,500
Gwasanaethau Ariannol a Phroffesiynol	295,000
Gweithgynhyrchu Bwyd a Diod	40,000
Gwasanaeth Bwyd a Diod	102,500
Gofal Iechyd a Therapi Cyflenwol	225,000
TGCh	80,000
Iaith/ Cyfieithu	20,000
Gwyddorau Bywyd	-
Morol	10,000
Gwasanaethau Eraill	557,500
Gwasanaethau Rheoli Preswyl	20,000
Manwerthu	202,500
Twristiaeth	205,000
Cludiant	195,000
Anhysbys	17,500
<b>I gyd</b>	<b>2,732,500</b>

## 5.6. Dosbarthu Grantiau Dechrau Busnes ar draws ardaloedd awdurdodau lleol.

Mae dosbarthiad y cyllid ar draws ardaloedd awdurdodau lleol Cymru a ymatebodd wedi'i amlygu yn Nhabl 5.3. Derbyniodd sefydliadau o fewn ardal awdurdod lleol Gwynedd tua un o bob chwech (16.1%) o'r Grantiau Dechrau

Busnes a ddyfarnwyd i'r deuddeg awdurdod, sef cyfanswm o £0.44m. Derbyniodd mentrau o Gaerdydd 161 o grantiau (gwerth £0.40m). Fel y nodwyd uchod, y swm o arian a gymeradwywyd fesul grant oedd £2,500.

**Tabl 5.3.**

Dosbarthiad y Gronfa Cadernid Economaidd a grantiau a ddyfarnwyd fesul awdurdod lleol



	Grantiau a ddyfarnwyd	Grantiau a ddyfarnwyd % o'r cyfanswm	Swm a Dderbyniwyd (£oedd)	Swm a dderbyniwyd % o'r cyfanswm
Blaenau Gwent	30	2.7	75,000	2.7
Pen-y-bont ar Ogwr	73	6.7	182,500	6.7
Caerffili	79	7.2	197,500	7.2
Caerdydd	161	14.7	402,500	14.7
Sir Gaerfyrddin	109	10.0	272,500	10.0
Conwy	83	7.6	207,500	7.6
Sir y Fflint	93	8.5	232,500	8.5
Gwynedd	176	16.1	440,000	16.1
Merthyr Tudful	86	7.9	215,000	7.9
Castell-nedd Port Talbot	32	2.9	80,000	2.9
Sir Benfro	103	9.4	257,500	9.4
Bro Morgannwg	68	6.2	170,000	6.2
<b>Pob ymateb</b>	<b>1,093</b>	<b>100.0</b>	<b>2,732,500</b>	<b>100.0</b>

## 5.7. Nodweddion ymgeiswyr Grantiau Dechrau Busnes.

Casglwyd data ar ryw yr ymgeisydd, ac a oedd mewn grŵp Du, Asiaidd, neu Leiafrifoedd Ethnig a/neu anabl gan fentrau a oedd yn gwneud cais am Grant Dechrau Busnes. Er na chasglwyd rôl benodol yr ymgeisydd (y person sy'n cwblhau ac yn cyflwyno'r cais am grant mewn gwirionedd), mae'n rhesymol yn y dadansoddiad a ganlyn i gymryd bod yr ymgeisydd o statws uchel o fewn y fenter, megis yr unig fasnachwr, perchennog, rheolwr gyfarwyddwr ac ati. Roedd niferoedd sampl y data hyn yn gymharol uchel, sy'n cyfateb i dros 90% o ymgeiswyr llwyddiannus ar bob mesur.

Yn 46.7% o'r busnesau a dderbyniodd gymorth y Gronfa (a ddarparodd ddata rhyw) roedd yr ymgeisydd yn fenyw. Datgelodd data gweinyddol y Gronfa Grant Dechrau Busnes fod gan 3.4% o fusnesau a oedd yn derbyn cymorth ymgeisydd Du, Asiaidd neu Leiafrifoedd Ethnig. Yn olaf, roedd tua 2% o'r buddiolwyr llwyddiannus (2.2%) yn berson anabl.

## 6.1. Rhagymadrodd.

Mae'r adran hon o'r adroddiad yn canolbwyntio ar ganlyniadau Arolwg Wavehill /ORS o fuddiolwyr. Dylid dwyn i gof o Adran 1 fod 1,757 o ymatebwyr i'r arolwg. Yma adroddir canfyddiadau arolwg pwysol (fel bod canlyniadau gwirioneddol yn cael eu pwysoli i gynrychioli'r ffrâm sampl sylfaenol).

Dylid dwyn i gof bod yr arolwg hwn yn cwmpasu buddiolwyr CCE 1, 2, CBBCC a Grantiau Dechrau Busnes (GDB) yn bennaf. Bydd arolygon yn y dyfodol yn ceisio archwilio buddiolwyr tonnau cymorth CCE 3.7. Mae'r canlyniadau a adroddir wedi'u grwpio dan gyfres o themâu allweddol.

## 6.2. Nodweddion ymatebwyr yr arolwg.

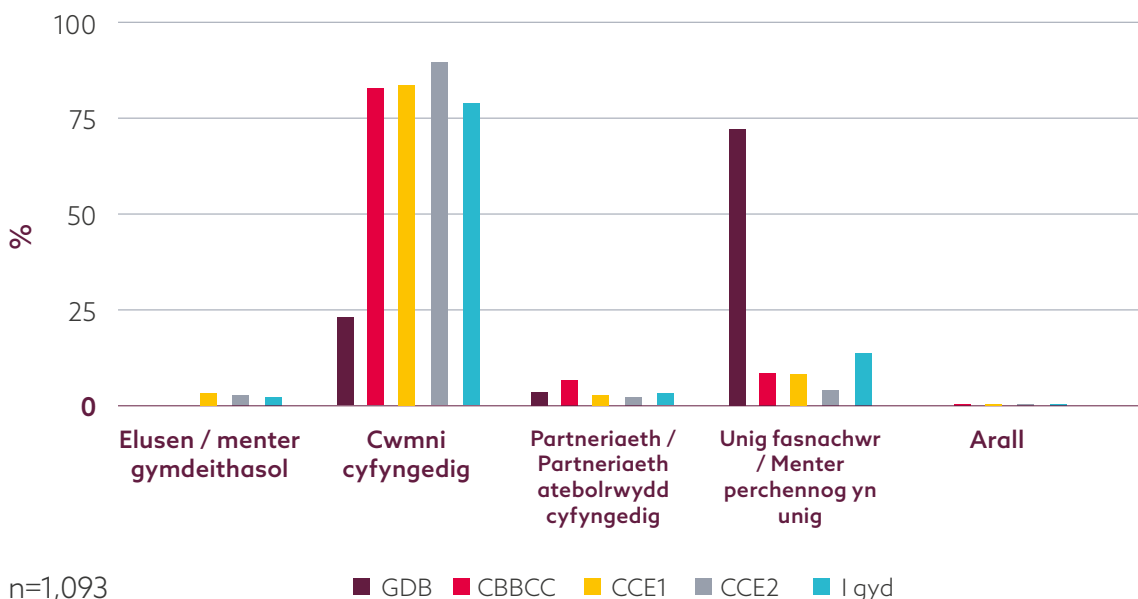
Rhodddwyd nodweddion bras ymatebwyr yr arolwg fesul cynllun yn adran 1. Yma, archwilir rhai nodweddion pellach, gan ddechrau gyda'r mathau o sefydliadau a fu'n llwyddiannus wrth wneud cais am arian Llywodraeth Cymru. Mae Ffigur 6.1. yn datgelu bod mwyafrif helaeth yr ymatebwyr (79%) yn gwmnïau cyfyngedig, a bod 14% yn hunan-ddosbarthu fel masnachwyr unigol neu fentrau perchennog yn unig. Dosbarthwyd llai na 3% yn elusennau neu fentrau cymdeithasol.

Roedd amrywiad cyfyngedig rhwng y gwahanol gynlluniau yma ac eithrio:

- Dim ond 23% o fuddiolwyr y Grant Dechrau Busnes (GDB) (ac fel y byddai rhywun yn ei ddisgwyl) oedd yn gwmnïau cyfyngedig, gyda 73% naill ai'n fasnachwyr unigol neu'n fentrau perchnogion yn unig.
- Roedd llawer o'r cymorth a ddarparwyd i elusennau a mentrau cymdeithasol naill ai drwy grantiau CCE 1 neu CCE 2.

**Ffigur 6.1.**

*Math o Sefydliad a Ymatebydd fesul Cynllun*



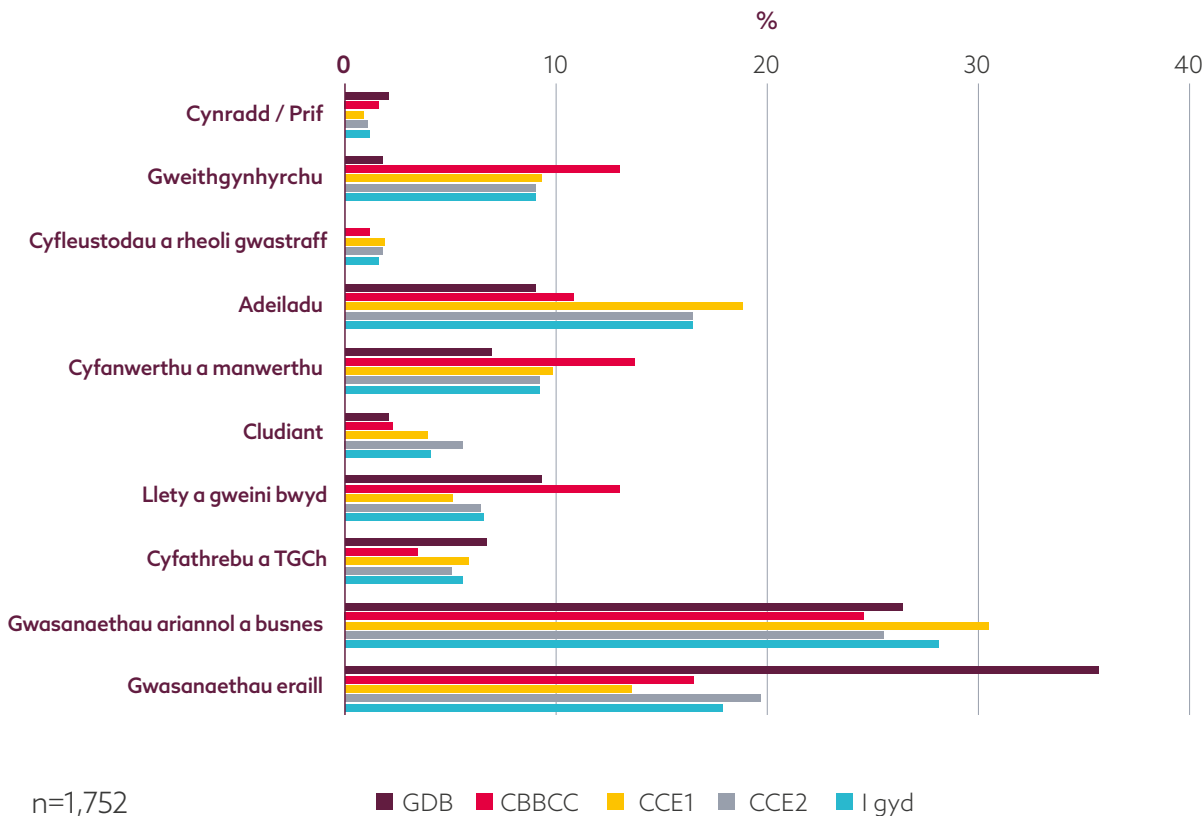
Mae Ffigur 6.2. yn dangos sut y dosbarthwyd ymatebwyr i grwpiau diwydiant eang. Yn gyffredinol, roedd 46% o'r buddiolwyr naill ai mewn gwasanaethau ariannol a busnes neu wasanaethau eraill. Dosbarthwyd tua 16.5% yn y maes adeiladu ac mae ychydig dros 9% wedi'u dosbarthu fel gweithgynhyrchu. Mae'r dosbarthiad sectoraidd hwn yn cyd-fynd yn fras â dosbarthiad cyflogaeth o fewn economi Cymru. Wedi dweud hynny roedd rhywfaint o amrywiad rhwng y gwahanol gynlluniau cymorth.

Er enghraifft:

- Gwelodd Cynllun Benthyciadau Busnes Covid-19 Cymru (CBBCC) nifer ychydig yn uwch o fuddiolwyr mewn sectorau fel gweithgynhyrchu, cyfanwerthu a manwerthu, a llety a gweini bwyd. Roedd 40% o fuddiolwyr CBBCC yn y sectorau hyn, o gymharu â 25% ar gyfer yr holl sylfaen ymatebwyr.
- Gwelodd y cynllun GDB dros 62% o fuddiolwyr yn y gwasanaethau ariannol a busnes, neu sectorau gwasanaethau eraill, o gymharu â 46% ar gyfer y sylfaen ymatebwyr yn gyffredinol.

## Ffigur 6.2.

Prif weithgaredd busnes yr ymatebydd i'r arolwg yn ôl cynllun ariannu (%)



Nid yw'r gwahaniaethau sectoraidd yn cael eu harchwilio'n fanwl yma, gan fod y data gweinyddol a archwiliwyd yn yr adroddiad

pwrpasol cyntaf yn y gyfres yn ymdrin â'r rhain yn fanylach a dylid eu defnyddio fel canllaw mwy diffiniol i ddsbarthiad sectoraidd.

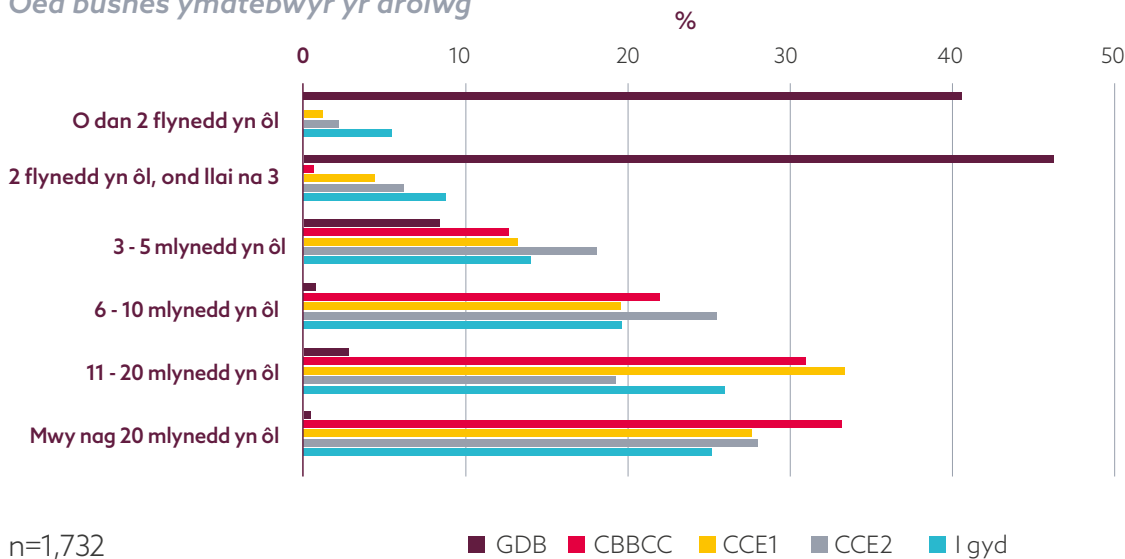


Mae Ffigur 6.3. yn datgelu gwybodaeth am oedran y busnesau a ymatebodd i'r arolwg. Roedd ychydig o dan 15% o'r busnesau a ymatebodd yn llai na thair mlynedd oed, ond roedd y mwyafrif helaeth o'r rhain yn sefydliadau a oedd wedi derbyn GDB hy roedd tua 87% o fuddiolwyr GDB o dan 3 oed; roedd hyn o'i gymharu â dim ond 0.8% o'r sefydliadau a gynorthwyir gan CBBCC.

O gymharu â sefydliadau buddiolwyr CBBCC, roedd sefydliadau CCE 1 a 2 yn tueddu i fod yn iau. Er enghraifft, roedd 19% o fuddiolwyr CCE1 a 27% o fuddiolwyr sefydliadau CCE2 yn 5 oed neu lai, o gymharu â llai na 13% o fuddiolwyr CBBCC. Roedd bron i ddwy ran o dair o fuddiolwyr CBBCC wedi bod mewn busnes am fwy na 10 mlynedd.

### Ffigur 6.3.

Oed busnes ymatebwyr yr arolwg

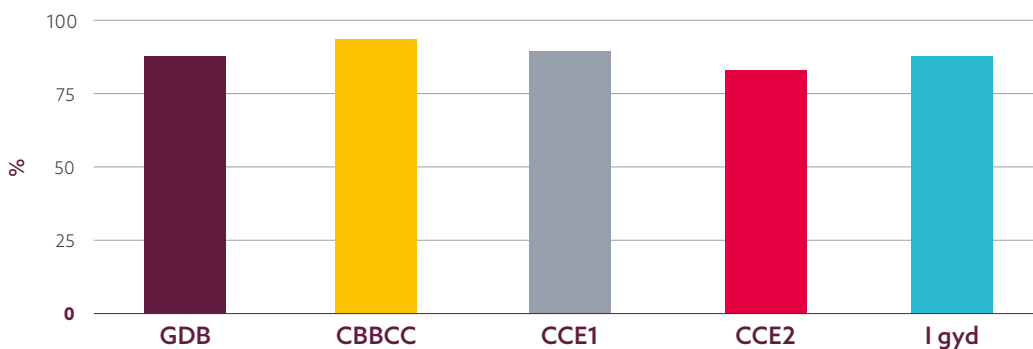


Mae Ffigur 6.4. yn datgelu ymatebion i gwestiwn yr arolwg a oedd y sefydliad yn gweithredu'n bennaf neu wedi'i leoli yng

Nghymru. Ymatebodd rhyw 95% neu uwch o fusnesau yn gadarnhaol yma, gydag ychydig iawn o amrywiad fesul cynllun.

### Ffigur 6.4.

Cyfran yr ymatebwyr i'r arolwg sy'n gweithredu neu wedi'u lleoli'n bennaf yng Nghymru

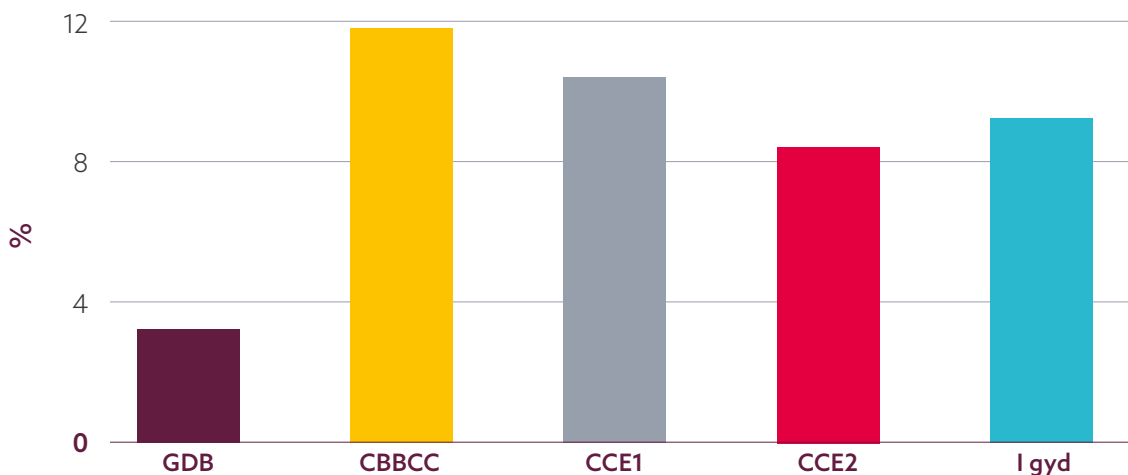


Yn olaf yn yr is-adran hon bu llawer o ddiddordeb yn y graddau y gallai'r cynlluniau cymorth fod wedi darparu cymorth i gwmnïau a oedd yn ymwneud yn weithredol ag allforio nwyddau neu wasanaethau dramor, a chyda phandemig Covid-19 yn ychwanegu at y pwysau a achoswyd gan Brexit, yn enwedig ar fusnesau Cymreig llai. Mae Ffigur 6.5. yn datgelu bod ychydig o dan 10% o'r sefydliadau a ymatebodd wedi dweud eu bod wedi allforio nwyddau neu wasanaethau yn y 12 mis cyn yr arolwg.

Ac eithrio GDB disgwylidig, ychydig o amrywiad oedd ar draws y cynlluniau yma. Ar draws yr ymatebwyr, fodd bynnag, roedd amrywiaeth mawr mewn allforion fesul sector. Er enghraifft, tra bod tua 10% o ymatebwyr wedi allforio yn ystod y flwyddyn ddiwethaf, roedd hyn yn 30.5% yn achos ymatebwyr gweithgynhyrchu, 16% mewn cyfanwerthu a manwerthu ac yn agos at 17% mewn cyfathrebu a TGCh.

**Ffigur 6.5.**

*Canran ymatebwyr yr arolwg a oedd wedi allforio yn y 12 mis blaenorol*



n=1,721

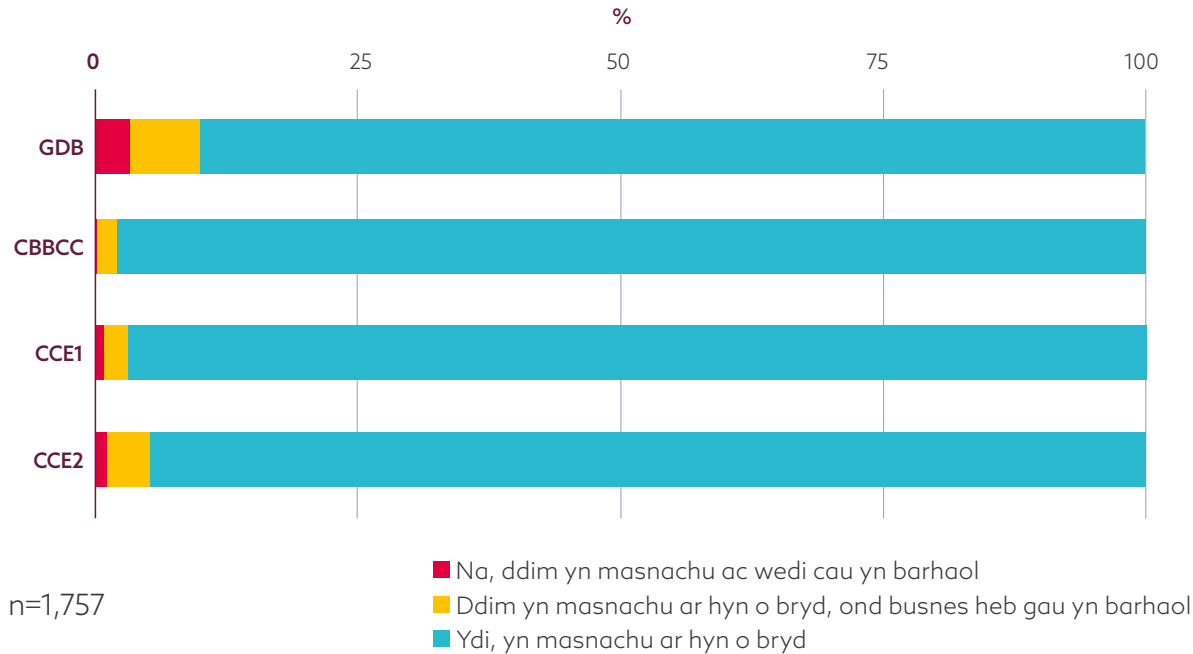
## 6.3. A oedd sefydliadau yn dal i fasnachu ar adeg yr arolwg?

Un o hanfodion y gwahanol haenau o gymorth gan Lywodraeth Cymru oedd helpu busnesau i oroesi dros gyfnod cynnar Covid-19. Mae problem yn hynny o beth y byddai busnesau a oedd wedi rhoi'r gorau i fasnachu, neu a oedd ar fin rhoi'r gorau i fasnachu, yn llawer llai tebygol o ymateb i'r arolwg. Yn gyffredinol, adroddodd dros 95% o sefydliadau eu bod yn masnachu ar adeg yr arolwg, gyda 3% ddim yn masnachu ond heb gau, a dim ond ychydig dros 1% wedi rhoi'r gorau i fasnachu a chael ei

gau'n barhaol. Ar gyfer sefydliadau nad ydynt yn masnachu'n barhaol bellach, roedd y rhesymau mwyaf cyffredin a roddwyd yn ymwneud â diffyg cyllid oherwydd cyfyngiadau symud/colli cwsmeriaid/diffyg cefnogaeth i ailadeiladu ar ôl Covid-19. Roedd rhesymau eraill yn ymwneud â materion iechyd/amgylchiadau personol ac ymddeoliad. Mae'n bwysig cydnabod y gallai fod gan nifer o'r busnesau hynny a roddodd y gorau i fasnachu resymau nad oeddent yn uniongyrchol gysylltiedig â Covid-19.

**Ffigur 6.6.**

*Canran yr ymatebwyr sy'n dal i fasnachu ar adeg yr arolwg*



Mae Ffigur 6.6. yn datgelu nad oedd llawer o amrywiad yng nghyfran y busnesau sy'n masnachu ar hyn o bryd ac sy'n elwa o dan y gwahanol gynlluniau h.y. ar CCE1, CCE 2 a CBBCC roedd cyfran y busnesau a oedd yn

dal i fasnachu ar adeg yr arolwg rhwng 95% a 98% ond gyda hyn yn disgyn i 90% yn achos derbynwyr GDB. Roedd cyfanswm o 3.5% o dderbynwyr GDB wedi rhoi'r gorau i fasnachu'n barhaol ar adeg yr arolwg.

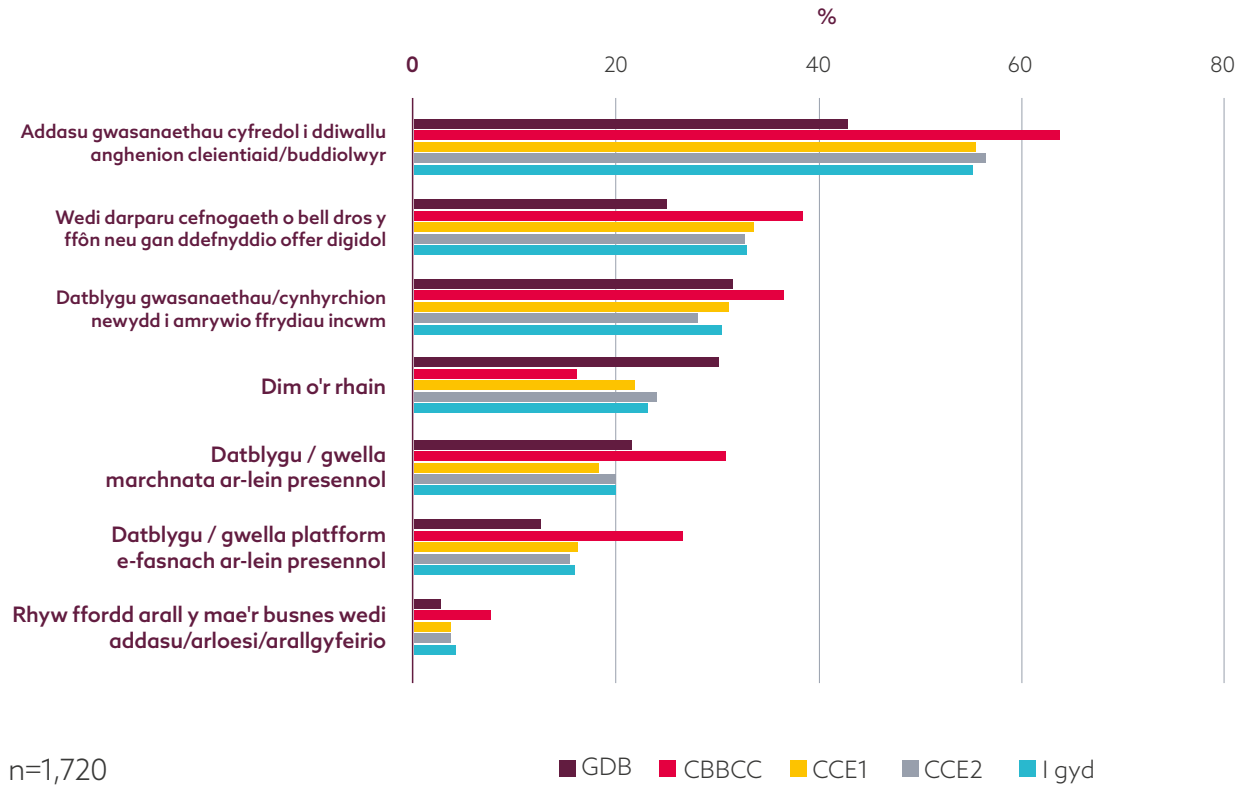
## 6.4. Ymateb busnes i'r pandemig a'r defnydd o gymorth Llywodraeth Cymru.

Roedd disgwyl i rai o ddiwydiannau Cymru gael eu heffeithio'n fwy difrifol gan y pandemig nag eraill. Yn gyntaf, roedd hyn yn ymwneud â chyfyngiadau'r llywodraeth ar eu gallu i fasnachu – eu cau i lawr a thorri i ffwrdd eu sylfaen cwsmeriaid – ond hefyd, yn rhannol, mae hyn yn adlewyrchu gallu gwahanol ddiwydiannau i ymdopi â siociau, a chyda rhai sectorau yng Nghymru yn gallu gwneud hynny'n well a datblygu ymatebion technolegol i'r sioc. Dosbarthwyd yr ymatebion busnes uniongyrchol i Covid-19 yn yr arolwg i'r rhai a oedd yn ceisio diogelu gweithgarwch, ond a oedd wedyn yn ceisio ymatebion gan sefydliadau a oedd yn gallu ac wedi cymryd ymateb mwy rhagweithiol, neu a oedd yn gweld Covid-19 fel cyfle i arloesi.

Mae Ffigur 6.7. yn dangos ymatebion o ran sut yr oedd sefydliadau'n credu eu bod wedi ymateb i'r pandemig a'r cyfyngiadau symud dilynol. Dywedodd tua 55% o'r ymatebwyr eu bod wedi addasu gwasanaethau presennol i ddiwallu anghenion cleientiaid, gyda thua thraean o'r ymatebwyr wedi darparu cymorth o bell dros y ffôn neu drwy offer digidol. Fodd bynnag, roedd tystiolaeth hefyd o safiadau mwy rhagweithiol gan fuddiolwyr. Er enghraifft, datgelodd 30% o'r ymatebwyr eu bod wedi datblygu gwasanaethau newydd i arallgyfeirio ffrydiau incwm a bod 20% naill ai'n datblygu neu'n gwella marchnata ar-lein.

**Ffigur 6.7.**

*Ymateb busnes i'r pandemig Covid-19 a'r mesurau cloi*



Roedd yn bosibl gwahaniaethu ymatebion fesul ffrwd ariannu. Yn gyffredinol, buddiolwyr benthyciad y cynllun CBBCC oedd fwyaf tebygol o adrodd eu bod naill ai wedi addasu gwasanaethau, wedi darparu cymorth o bell/digidol neu wedi datblygu ffrydiau incwm newydd trwy gynhyrchion neu wasanaethau newydd. Er bod 20% o'r holl ymatebwyr wedi nodi eu bod wedi datblygu/gwella marchnata ar-lein, cynyddodd hyn i 31% yn achos ymatebwyr CBBCC, ac yn yr un modd tra bod 16% o'r holl ymatebwyr wedi nodi eu bod wedi datblygu neu wella llwyfannau e-fasnach presennol, tyfodd hyn i 26.5% yn y achos buddiolwyr CBBCC.

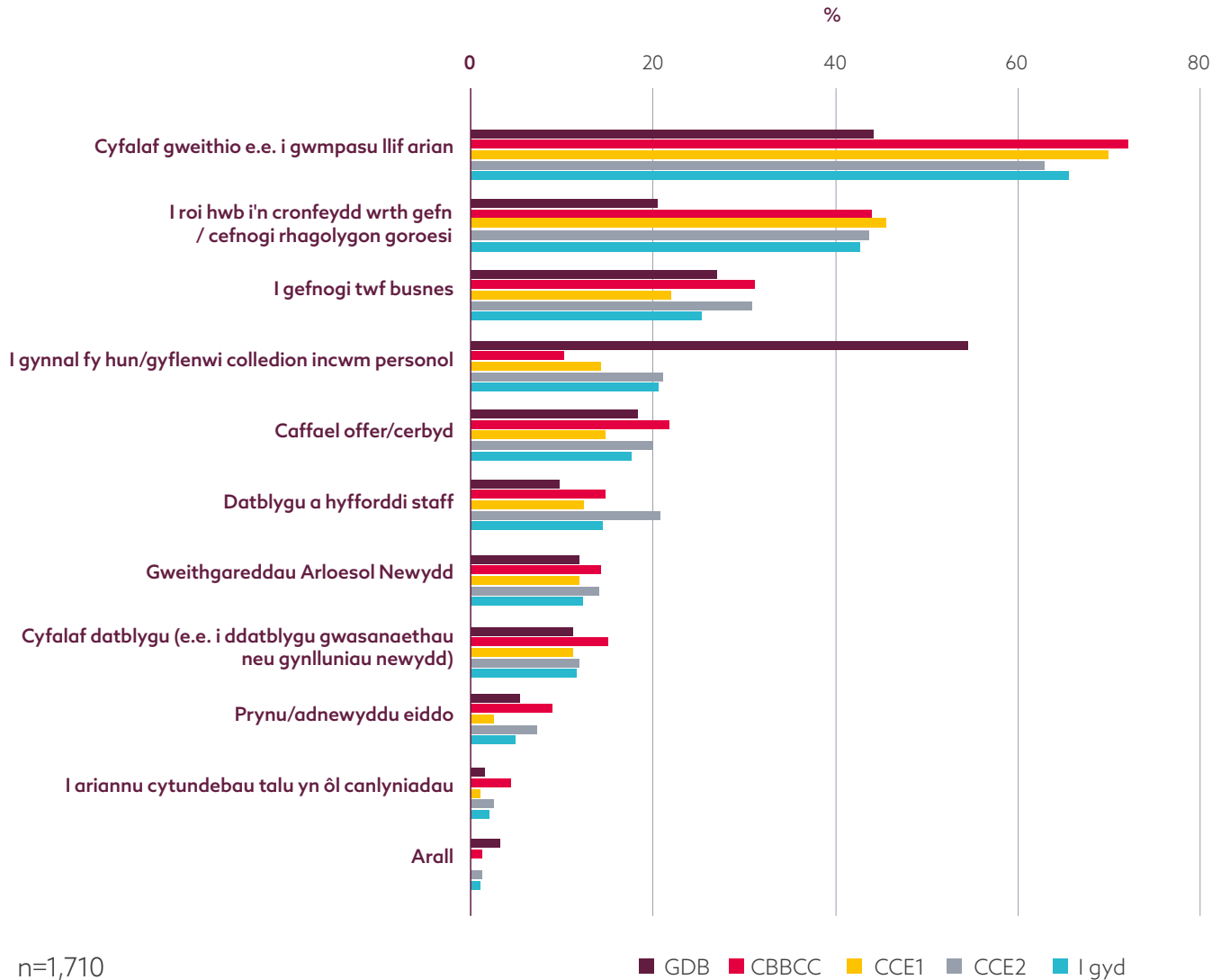
Yn amlwg, mae natur ymateb y buddiolwyr yn cysylltu â'r defnydd a wnaed o grantiau a benthyciadau a ddarparwyd gan Lywodraeth Cymru, awdurdodau lleol a Banc Datblygu Cymru. Dengys Ffigur 6.8. sut y defnyddiodd

sefydliadau'r cymorth a gynigiwyd. Datgelodd y gyfran fwyaf o ymatebwyr (bron i ddwy ran o dair) fod arian yn cael ei ddefnyddio i gefnogi sefyllfa cyfalaf gweithio a ddisgwyllir o ystyried natur frys y cyllid. Roedd tystiolaeth yma hefyd o gronfeydd yn cael eu defnyddio at ddibenion mwy rhagweithiol gan gynnwys hyfforddi a datblygu staff (15% o'r ymatebwyr), arloesi newydd (13%) a chyfalaf datblygu (12%).

O ran amrywiad yn y defnydd o gronfeydd tra bod tua 21% o'r holl ymatebwyr yn adrodd bod arian yn cael ei ddefnyddio i gefnogi "fi fy hun/gwarchod incwm personol", cynyddodd hyn i dros 50% yn achos ymatebwyr GDB. Roedd rhywfaint o amrywiad hefyd o ran ymatebwyr yn datgelu bod arian wedi'i ddefnyddio ar gyfer datblygiad a hyfforddiant staff (hy 21% o ymatebwyr CCE2 o gymharu â 12.5% o ymatebwyr CCE1).

**Ffigur 6.8.**

*Sut y defnyddiodd sefydliadau gymorth Llywodraeth Cymru*



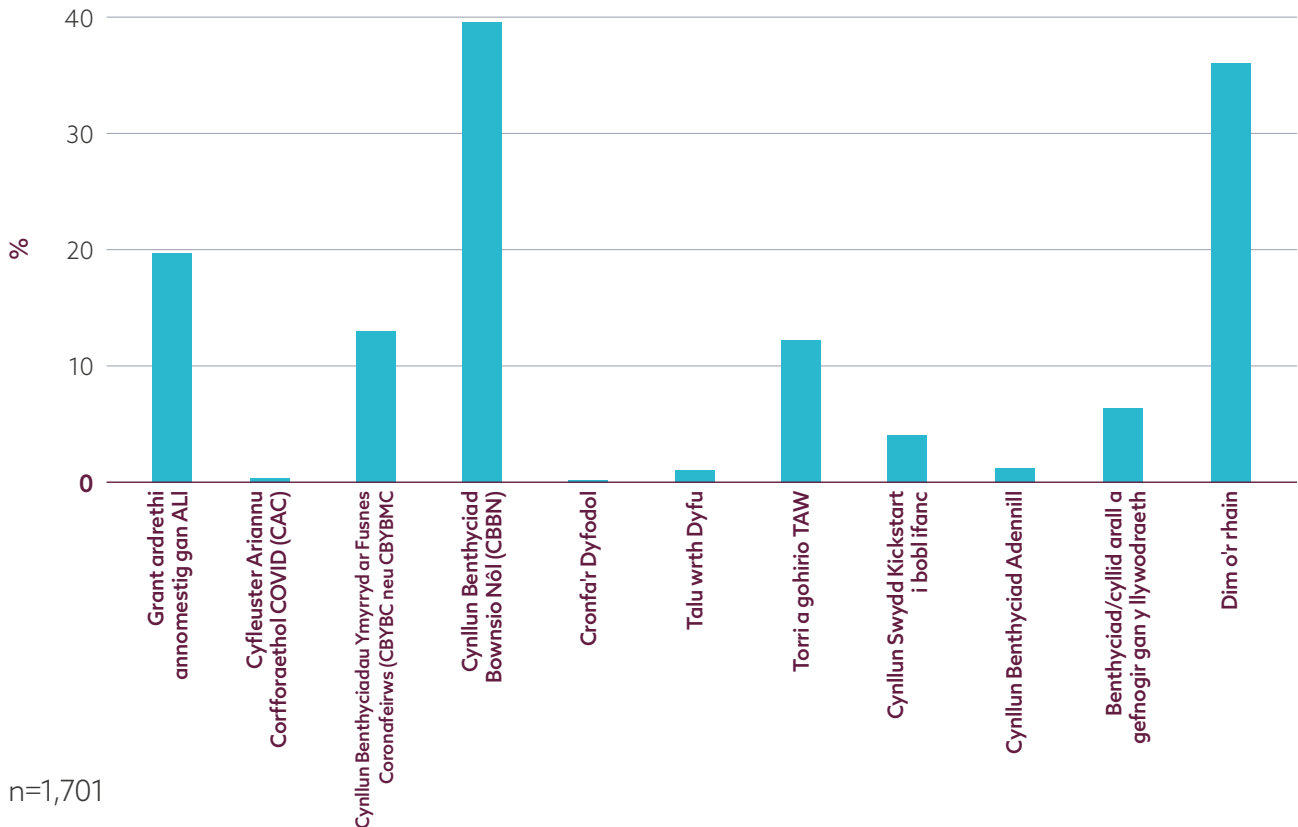
## 6.5. Defnydd buddiolwyr o wahanol fathau o gymorth cyhoeddus a phreifat.

Yn aml iawn, roedd y cymorth a gynigir gan Lywodraeth Cymru yn gweithio ar y cyd ag elfennau eraill o gymorth y sector cyhoeddus a phreifat i fusnesau. Mae Ffigur 6.9. yn dangos canran yr ymatebwyr a oedd wedi gwneud cais am gynlluniau cymorth cyllid cyhoeddus eraill. Roedd bron i 40% o'r ymatebwyr wedi gwneud cais am Gynllun Benthyciad Bowsio Nôl Banc

Busnes Prydain (CBBN), a gyda 13% pellach wedi gwneud cais am y Cynllun Benthyciadau Ymyrryd ar Fusnes Coronafeirws (CBYCC), ac yna gyda thua 20% wedi gwneud cais am y grant ardrethi annomestig gan eu hawdurdod lleol. Dywedodd tua 36% o'r ymatebwyr nad oeddent wedi gwneud cais am unrhyw un o'r cynlluniau hyn.

**Ffigur 6.9.**

*Canran ymatebwyr yr arolwg a oedd wedi gwneud cais am gymorth cyllid cyhoeddus arall*

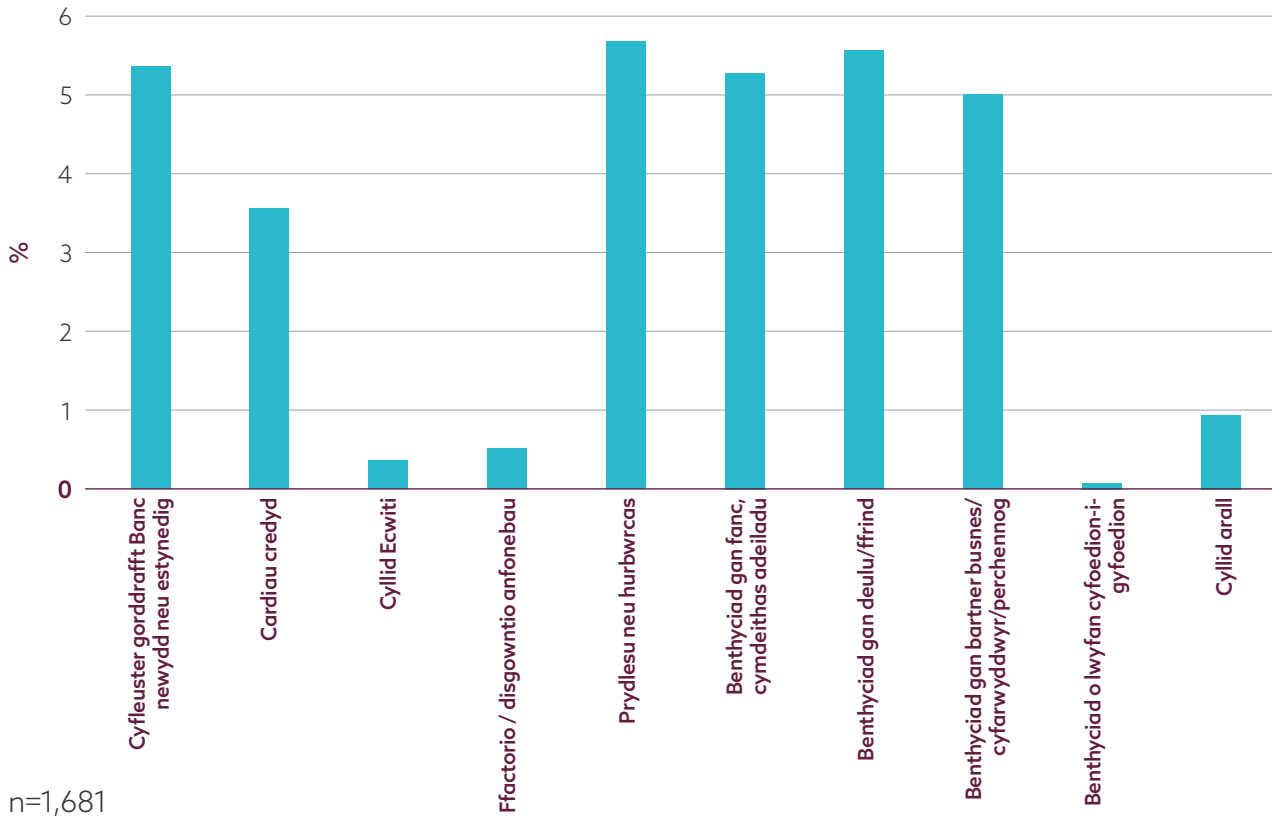


Roedd cyfraddau llwyddiant yr ymatebwyr yn tueddu i amrywio fesul cynllun. Er enghraifft, ar gynlluniau CBYCC a CBBN, roedd dros 85% o geisiadau yn llwyddiannus. Roedd cyfraddau llwyddiant hyd yn oed yn uwch gyda'r grant ardrethi annomestig (93%), talu wrth i chi dyfu (dros 99%) a chynlluniau gohirio TAW (95%). Nodwyd cyfraddau llwyddiant is gyda Chronfa'r Dyfodol (50%), Cynllun Benthyciad Adfer (45%) a Chyfleuster Ariannu Corfforaethol Covid-19 (52%).

Mae Ffigur 6.10. yn datgelu bod cyfran lawer is o ymatebwyr yr arolwg wedi gwneud cais am ffynonellau cyllid preifat ers dechrau'r pandemig. Nid oedd bron i 77% o'r ymatebwyr wedi gwneud cais am unrhyw ffynonellau sector preifat o gwbl (er bod hyn yn disgyn i 65% yn achos ymatebwyr sy'n fuddiolwyr CBBCC). Mae'r Ffigur yn datgelu bod rhwng 5-6% yn unig o ymatebwyr wedi gwneud cais am orddrafftiau banc, hurbwrcas, benthyciad banc neu fenthyciad a drefnwyd yn breifat gyda phartner busnes neu deulu/ffrindiau. Datgelodd dadansoddiad pellach fod cyfraddau llwyddiant ar geisiadau gorddrafft, benthyciadau banc/cymdeithas adeiladu yn 72% a 76% yn y drefn honno.

**Ffigur 6.10.**

*Canran yr ymatebwyr i'r arolwg sy'n gwneud cais am ffynonellau cyllid sector preifat ers dechrau pandemig Covid-19*

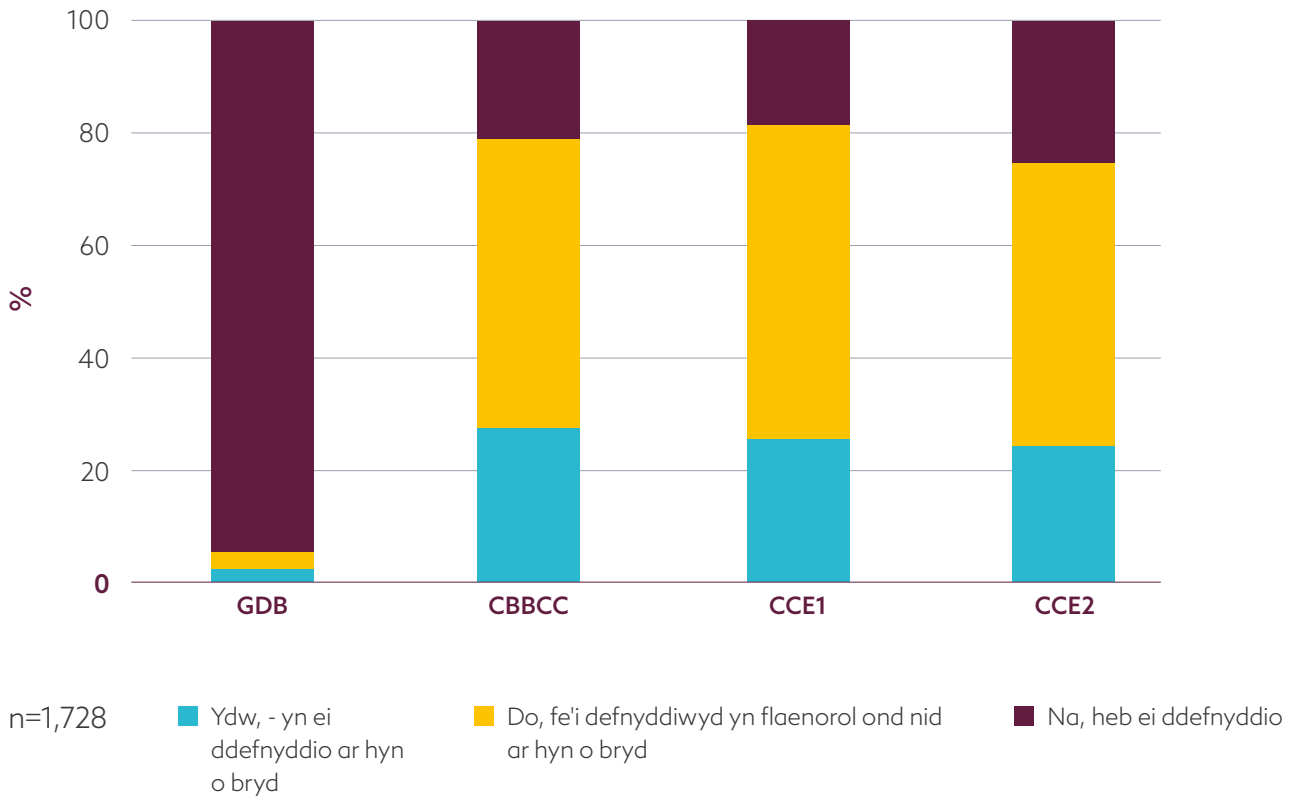


Yn amlwg nid yw'r wybodaeth yn Ffigur 6.10. yn cynnwys Cynllun Cadw Swyddi pwysig Llywodraeth y DU. Ar adeg yr Arolwg, roedd 23% o'r ymatebwyr ar hyn o bryd yn elwa o'r CCS, ond gyda 48% wedi elwa o'r cynllun ar ryw adeg yn ystod pandemig Covid-19. Mae Ffigur 6.11. yn cadarnhau'r disgwyliad mai ychydig o sefydliadau a oedd yn elwa o GDB oedd wedi elwa o'r CCS.

Roedd rhywfaint o amrywiad hefyd rhwng sector diwydiant o ran defnydd presennol/gorffennol CCS. Er enghraifft, dim ond 21% o weithgynhyrchu, a 24% o ymatebwyr cyfanwerthu a manwerthu i'r arolwg oedd heb elwa o'r CCS. Tyfodd y cyfrannau hyn i 32% mewn adeiladu, 31% o lety a bwyd, 44% mewn cyfathrebu a TGCh, a 40% mewn gwasanaethau ariannol a busnes. Mae'n bosibl bod y gwahaniaethau yma'n adlewyrchu bod cyfyngiadau cloi'r llywodraeth wedi effeithio llai ar fodolau cyflogaeth ar gyfer rhai o'r sectorau hyn nag eraill. Ar adeg yr arolwg, roedd tua 36% o ymatebwyr gweithgynhyrchu yn dal i elwa ar y cynllun.

**Ffigur 6.11.**

*Canran ymatebwyr yr arolwg sy'n elwa ar Gynllun Cadw Swyddi Llywodraeth y DU*



## 6.6. Safbwyntiau ar effeithiolrwydd cymorth Llywodraeth Cymru.

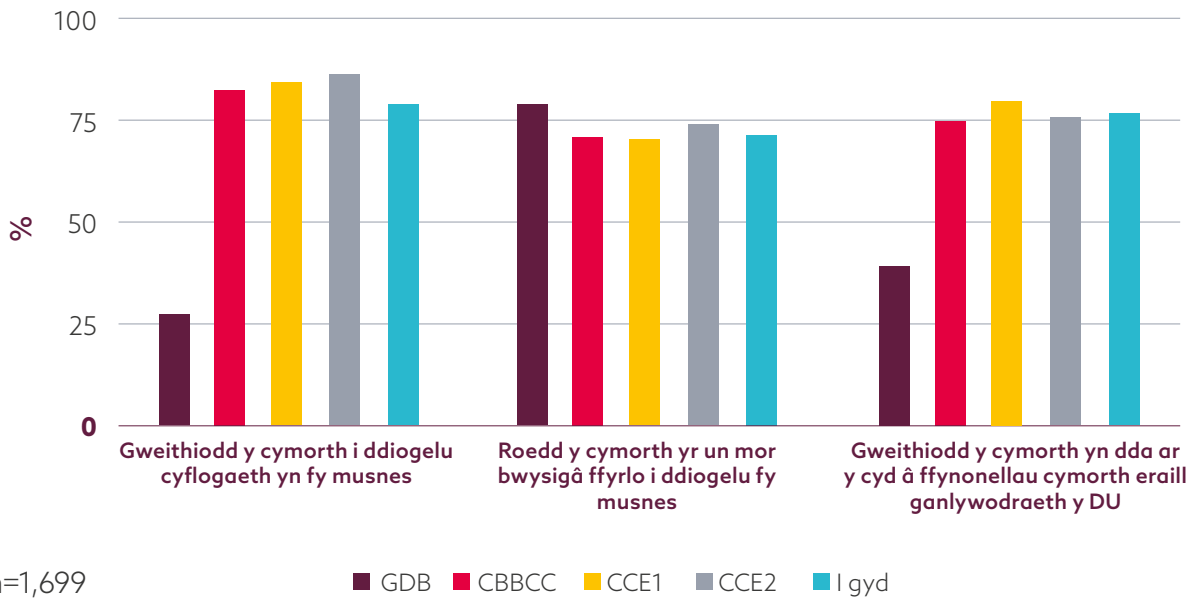
Mae Ffigur 6.12. yn dangos bod cryn dipyn o gytundeb ar draws y ffrydiau ariannu o ran gweithio cymorth i ddiogelu cyflogaeth. Cytunir ar lefel is o dderbynyddion GDB yma ond gellid disgwyl hynny o ystyried y rhesymeg bod y grant yn ymwneud â chynorthwyo busnesau newydd. Fodd bynnag, roedd tua 86% o'r ymatebwyr yn cytuno bod y cymorth a gafodd Llywodraeth Cymru yr un mor bwysig ag arian cynlluniau rhoi swyddi ar ffyrlo Llywodraeth y DU o ran diogelu cyflogaeth, a heb fawr o amrywiad yma rhwng ymatebwyr o'r gwahanol ffrydiau ariannu. Canlyneb yma oedd bod ymatebwyr yn cytuno

bod cymorth Llywodraeth Cymru wedi gweithio'n dda gyda chymorth arall Llywodraeth y DU a gyda'r olaf heb ei gyfyngu i'r cynllun ffyrlo swyddi ond hefyd yn cynnwys ymyriadau benthyciad gan Fanc Busnes Prydain. Fodd bynnag, mae'n debygol yma, pan fydd ymatebwyr yn nodi bod cymorth yn gweithio'n dda gyda'i gilydd, eu bod yn bennaf yn ystyried y cynllun ffyrlo. Disgwylir i'r gyfran gymharol is o dderbynyddion CDB sy'n mynegi eu bod yn cytuno yn fan hyn fod yn gysylltiedig â pheidio â bod yn fuddiolwyr o gynlluniau Llywodraeth y DU (gweler uchod).



**Ffigur 6.12.**

*Canran yr ymatebwyr i'r Arolwg a oedd yn tueddu/cytuno'n gryf ar rôl diogelu cyflogaeth cymorth Llywodraeth Cymru*

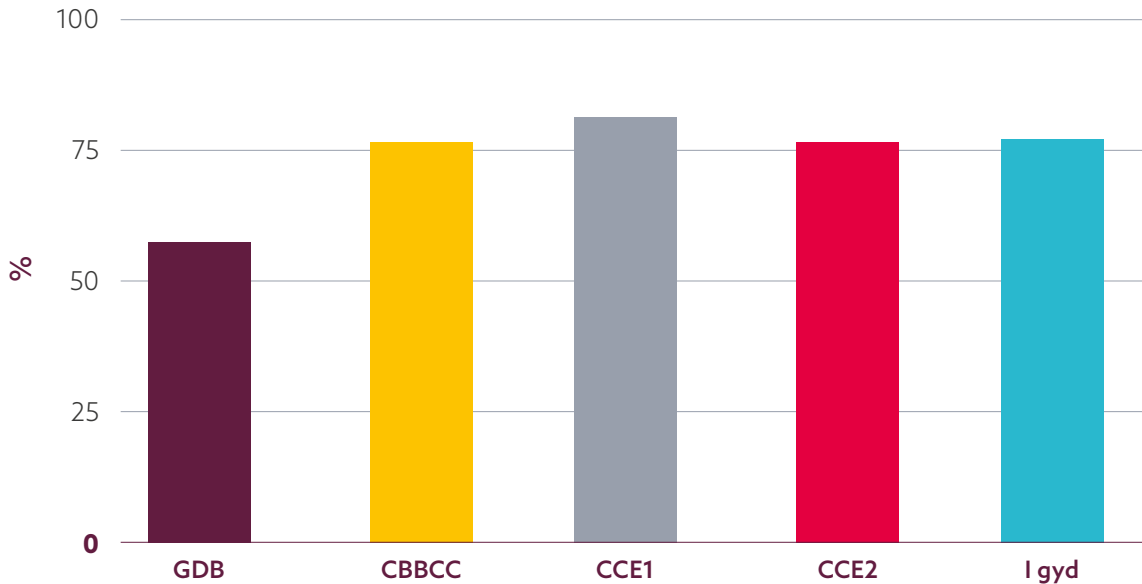


Gofynnodd yr arolwg i ymatebwyr a oedd wedi rhoi'r gorau i fasnachu ar ôl hynny i ba raddau roedd y cymorth a gafodd Llywodraeth Cymru wedi gwneud unrhyw wahaniaeth i ragolygon goroesi tymor byr sefydliadau. O'r nifer fach o ymatebwyr (dim ond 22) i'r cwestiwn hwn, dadleuodd 38% (wedi'i gyfrifo yn ôl pwysau) fod y cymorth a dderbyniwyd wedi helpu i gynnal y busnes am gyfnod byr o lai na thri mis. Credai tua 22% ei fod wedi cynnal hirhoedledd y busnes am 3-6 mis, a chredai 28% ei fod wedi cynnal y busnes am gyfnod o fwy na chwe mis. Dim ond 13% oedd yn credu nad oedd y cymorth wedi gwneud unrhyw wahaniaeth i hirhoedledd. Unwaith eto yma mae'n holl bwysig nodi mai ychydig iawn o ymatebion a gafwyd i'r cwestiwn hwn.

Yn olaf yn yr is-adran hon mae'n ddefnyddiol ystyried i ba raddau yr oedd buddiolwyr yn fodlon â'r broses ymgeisio. Mae angen gofal yma oherwydd roedd ymatebwyr yr arolwg yn ymgeiswyr llwyddiannus. Gall y prosesau ymgeisio gymryd llawer iawn o amser busnes. Mae Ffigur 6.13. yn dangos cyfran yr ymatebwyr a oedd naill ai'n fodlon iawn neu'n weddol fodlon â'r broses ymgeisio gyffredinol fesul cynllun Llywodraeth Cymru, gyda'r canrannau'n amrywio o isafbwynt o 79% o ran buddiolwyr GDB i 91% yn achos buddiolwyr CCE1.

**Ffigur 6.13.**

*Canran yr ymatebwyr a oedd yn 'fodlon iawn' neu'n 'weddol fodlon' â'r broses ymgeisio yn gyffredinol*



n=1,723

## 6.7. Sefyllfa gyflogaeth gyfredol a disgwyliedig ymhlith ymatebwyr.

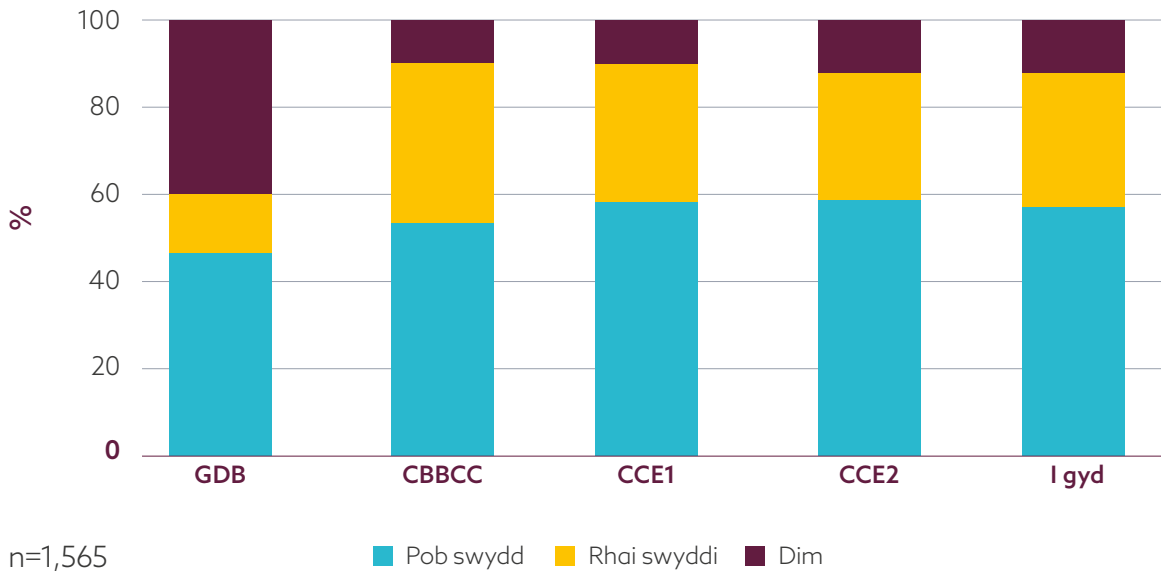
Roedd llawer o gymorth grant a benthyciad Llywodraeth Cymru wedi'i dargedu at ddiogelu swyddi yn y tymor byr. Mae Ffigur 6.14. yn rhoi peth cadarnhad ar raddfa'r angen. Er enghraifft, credai 58% o'r holl ymatebwyr fod yr holl swyddi yn eu sefydliadau mewn perygl ar adeg eu cais am gyllid grant/benthyciad, gyda dim ond 12% yn credu nad oedd swyddi mewn perygl. Roedd y prif amrywiad yma eto yn ymwneud â GDB lle nad oedd 40% o dderbynwyr GDB yn gweld unrhyw fygythiad i gyflogaeth (ac eto gyda hyn yn cael ei ddisgwyl gan natur y cymorth yma, a graddfa fach y buddiolwr nodweddiadol).

Datgelodd y data heb ei bwysoli o'r arolwg mai cyfanswm y gweithwyr a adroddwyd gan ymatebwyr cyn y pandemig ym mis Mawrth 2020 oedd 21,629. Mae Tabl 6.15. yn dangos dosbarthiad cyflogaeth rhwng amser llawn, rhan amser ac achlysurol. Mae'r Tabl hefyd yn cynnwys amcangyfrif o sut y gellid deall y categorïau hyn o ran cyflogaeth cyfwerth ag amser llawn. Amcangyfrifir, ac eithrio gweithwyr achlysurol (gan fod y rhain yn cael eu dosbarthu fel gweithwyr dros dro<sup>19</sup>), roedd ymatebwyr yn cyfrif am 16,209 CALL cyn y pandemig, gan gynyddu i 16,607 CALL ar adeg yr Arolwg h.y. twf cyflogaeth cyfanredol o tua 2.5%.

<sup>19</sup> [www.ons.gov.uk/employmentandlabourmarket/peopleinwork/employmentandemployeetypes/methodologies/aguidetolabourmarketstatistics](https://www.ons.gov.uk/employmentandlabourmarket/peopleinwork/employmentandemployeetypes/methodologies/aguidetolabourmarketstatistics)

**Ffigur 6.14.**

Cyflogaeth mewn perygl yn y sefydliad ar adeg gwneud cais am gyllid gan Lywodraeth Cymru



**Tabl 6.15.**

Niferoedd gweithwyr ar y gyflogres cyn y pandemig, a niferoedd ar y gyflogres ar adeg yr arolwg



	Ar y gyflogres cyn y pandemig ym mis Mawrth 2020	Ar y gyflogres ar hyn o bryd
Gweithwyr llawn amser wedi'u lleoli yng Nghymru	14,285	14,422
Gweithwyr rhan amser yng Nghymru	3,954	4,457
Gweithwyr achlysurol wedi'u lleoli yng Nghymru	3,389	2,552
Cyfanswm y gweithwyr	21,629	21,431
Gweithwyr rhan amser (cyfwerth ag amser llawn (CALI))	1,925	2,185
Gweithwyr achlysurol (cyfwerth ag amser llawn (CALI))	1,036	886
Cyfanswm CALI (heb gynnwys gweithwyr achlysurol)	16,209	16,607
Cyfanswm CALI (gan gynnwys achlysurol)	17,245	17,493

Mae'r tabl hefyd yn datgelu, ymhlith yr ymatebwyr, er bod twf gweithwyr amser llawn tua 1%, roedd y twf mewn cyflogaeth ran-amser yn 13%. Mae angen gweld y niferoedd hyn yng nghyd-destun ystod o gyfyngiadau ar wahanol adegau yn ystod y flwyddyn. Bu twf mewn cyflogaeth yng Nghymru drwy 2021, a gyda hyn i'w weld mewn prinder sgiliau a chwyddiant cyflogau mewn rhai sectorau o'r economi yn dod yn fwy amlwg.

Datgelodd yr Arolwg fod nifer fawr o ymatebwyr wedi derbyn taliadau cynllun ffyrlo i gefnogi cyflogaeth. Er enghraifft, o'r cyfanswm o 14,285 o weithwyr amser llawn a 3,954 o weithwyr rhan-amser ar y gyflogres ymatebwyr ym mis Mawrth 2020, roedd tua 74% a 77% wedi'u rhoi ar ffyrlo. Dengys Tabl 6.16. bod tua 59% o'r mentrau a oedd yn derbyn taliadau ffyrlo wedi derbyn cyfanswm taliadau gwerth £25,000. Dim ond 17% o'r ymatebwyr oedd wedi derbyn taliadau ffyrlo o fwy na £100,000, gan ddatgelu'r nifer fawr o fentrau bach a micro ymhlith ymatebwyr yr arolwg.

**Tabl 6.16.**

Swm yr Arian Cyllido Cynllun Cadw Swyddi a dderbyniwyd gan ymatebwyr (n=977)



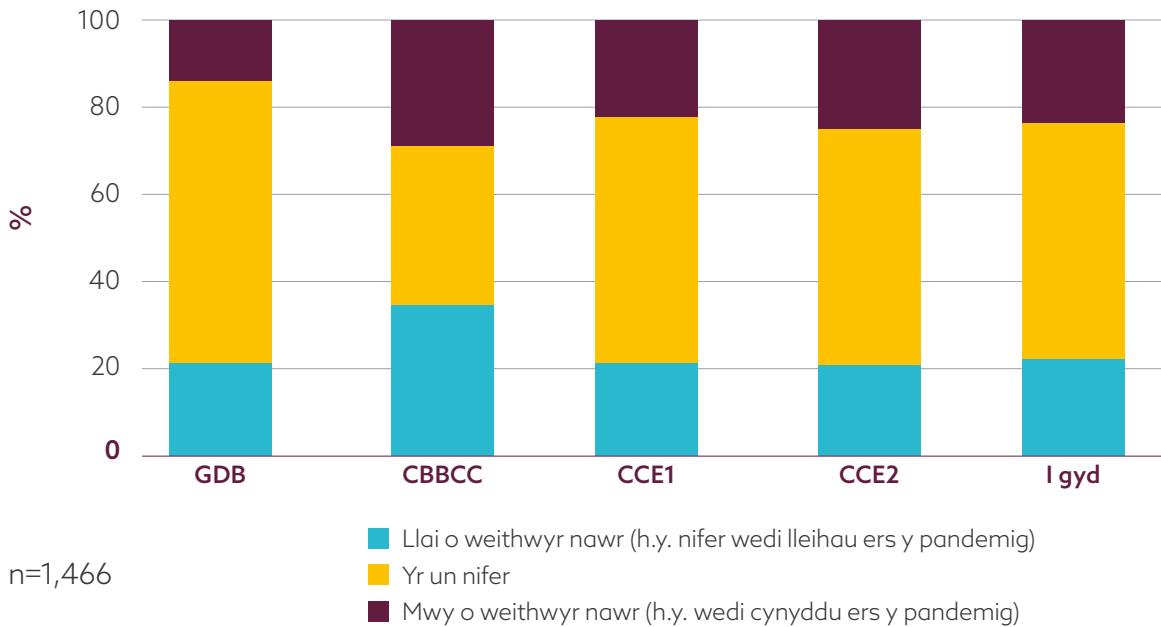
Ystod bandiau (cyfanswm y ffyrlo a dderbyniwyd)	% yr holl fentrau sy'n cael ffyrlo
Hyd at £25,000	58.5
rhwng £25,001 a £50,000	13.6
rhwng £50,001 a £100,000	10.7
rhwng £100,001 a £250,000	10.5
rhwng £250,001 a £500,000	4.7
£500,001 i £1m	0.6
Mwy na £1m	1.4

Mae Ffigur 6.17. yn datgelu cyfran gyffredinol yr ymatebwyr a ddywedodd fod ganddynt fwy, llai neu'r un nifer o weithwyr rhwng adeg yr Arolwg a dechrau'r pandemig. Er bod 55% o'r ymatebwyr wedi adrodd bod nifer y gweithwyr yr un fath, yn galonogol adroddodd 22% fod nifer y gweithwyr wedi cynyddu ers dechrau'r pandemig.

Credai tua 35% o fuddiolwyr CBBCC fod eu cyflogaeth wedi cynyddu ers dechrau'r pandemig, o gymharu â thua 21% o fuddiolwyr CCE 1 a 2. O ran creu swyddi newydd, amcangyfrifir bod 38% yn gysylltiedig ag CCE2, 29% CCE1, a 32% ar gyfer CBBCC.

**Ffigur 6.17.**

*Gweithwyr a ymatebodd nawr o gymharu â mis Mawrth 2020 Dechrau Covid-19 (canran yr ymatebwyr)*

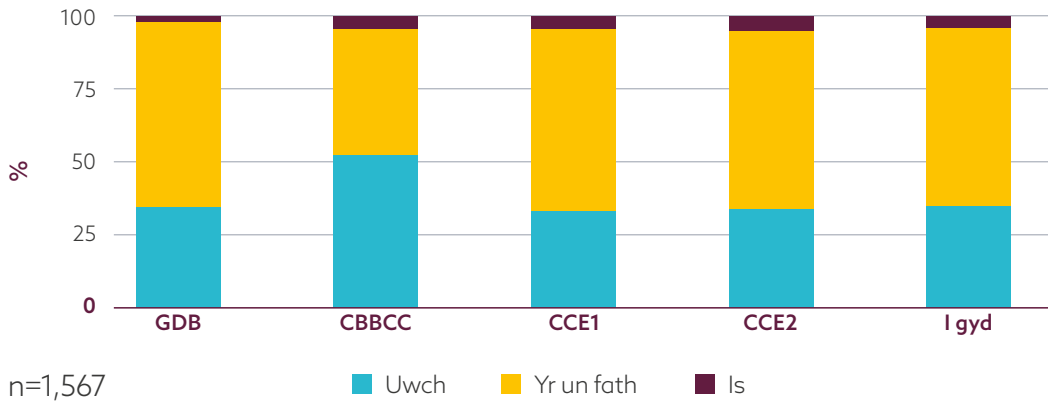


Nododd yr Arolwg fod gan 23% o ymatebwyr lai o gyflogaeth na chyn y pandemig. Fodd bynnag, datgelodd 83% o'r un mentrau hyn fod rhai swyddi naill ai'n cael eu hachub neu eu diogelu o ganlyniad i gymorth a dderbyniwyd gan Lywodraeth Cymru. Amcangyfrifir bod dros 60% o'r gyflogaeth a ddiogelwyd/arbed yma yn gysylltiedig ag CCE2, a 33% â CBBCC.

Mae Ffigur 6.18. yn dangos disgwyliadau ymatebwyr o gyfanswm nifer y gweithwyr a fyddai ganddynt yn y 12 mis ar ôl iddynt wneud yr arolwg. Ar draws y sampl gyfan, roedd tua 35% yn disgwyl cyflogaeth uwch a dim ond 4.5% yn is o gyflogaeth. Roedd y prif amrywiad yma ar draws y ffrydiau ariannu yn achos derbynwyr CBBCC lle roedd 52% yn disgwyl cyflogaeth uwch ymheng blwyddyn, a gyda chyllid benthygiad yn fwy tebygol o fod yn gysylltiedig â phrosiectau datblygu.

**Ffigur 6.18.**

Disgwyliadau ymatebwyr ar gyfanswm nifer y gweithwyr y bydd gan sefydliadau ar y gyflogres ymhen 12 mis (Pawb ac yn ôl ffrwd Ariannu, % yr ymatebwyr)

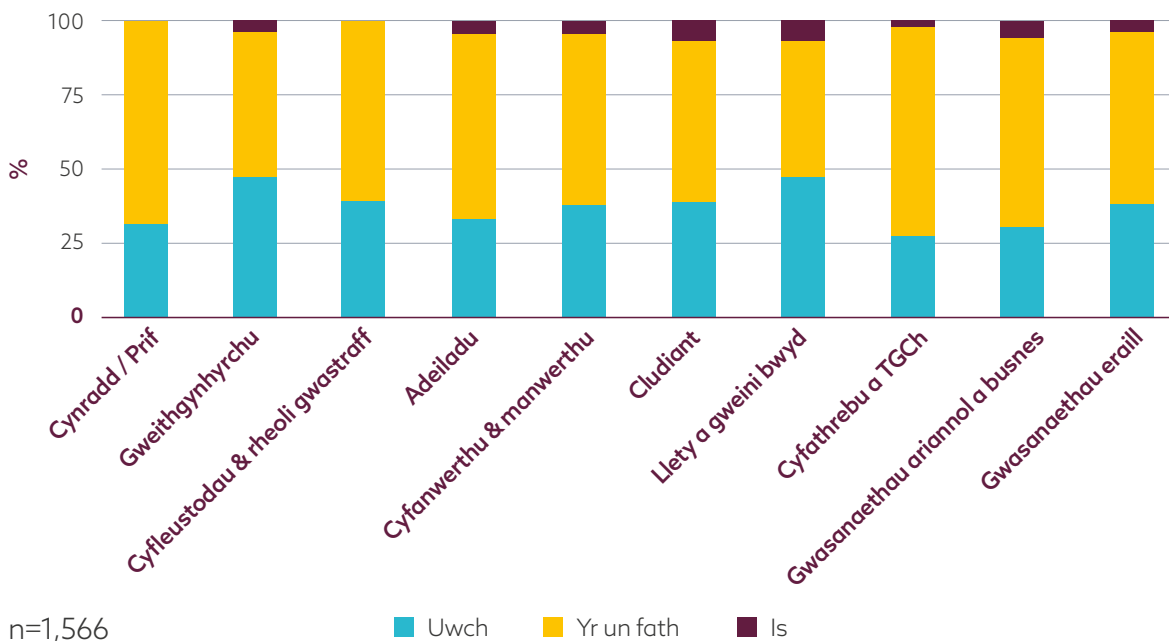


Mae Ffigur 6.19. yn datgelu maint yr amrywiad fesul diwydiant mewn disgwyliadau cyflogaeth ymhen 12 mis (noder bod niferoedd mewn perthynas â Ffigur 6.19. heb eu pwysoli ac ni ellir eu cymharu'n fanwl â'r rhai yn Ffigur 6.18.). Yn arbennig o galonogol yma oedd bod y ganran o ymatebwyr a oedd yn disgwyl gostyngiad mewn cyflogaeth dim ond yn fwy na 5% mewn trafndiaeth, llety a gweini bwyd

a gwasanaethau ariannol a busnes, a gwyddys bod y gwasanaethau trafndiaeth a thwristiaeth wedi'u heffeithio'n waeth gan pwysau yn deillio o bandemig Covid-19. Roedd yr optimistiaeth gryfaf ar gyfer niferoedd cyflogaeth uwch ymhen 12 mis i'w ganfod ym meysydd gweithgynhyrchu (47.5% o ymatebwyr gweithgynhyrchu) a llety a gweini bwyd (47% o ymatebwyr yn y sector).

**Ffigur 6.19.**

Disgwyliadau ar gyfanswm nifer y gweithwyr a fydd gan sefydliadau ar y gyflogres ymhen 12 mis (% o ymatebwyr fesul sector)



## 6.8. Gwerthiannau/elw/allforion a disgwiliadau cyfredol.

Un o'r problemau wrth asesu effeithiau pandemig Covid-19 ar fusnes yw'r amrywiaeth o ffactorau eraill y gwyddys eu bod wedi effeithio ar berfformiad sefydliadol. Roedd y rhai a ymatebodd i'r arolwg yn eithaf unfrydol wrth dynnu sylw at Covid-19 fel un sy'n cael yr effaith fwyaf ar werthiannau. Er enghraifft, dywedodd 95% o ymatebwyr yr arolwg fod Covid-19 wedi effeithio ar werthiant eu busnes yn y 12 mis blaenorol, o gymharu ag 20% a ddywedodd fod diwedd cyfnod pontio'r UE wedi effeithio ar weithgarwch busnes. Pan ofynnwyd iddynt pa ffactor a gafodd yr effaith fwyaf ar werthiannau, adroddodd 92% am Covid-19 o gymharu â dim ond 8% a gredai fod diwedd cyfnod pontio'r UE wedi cael effeithiau mwy.

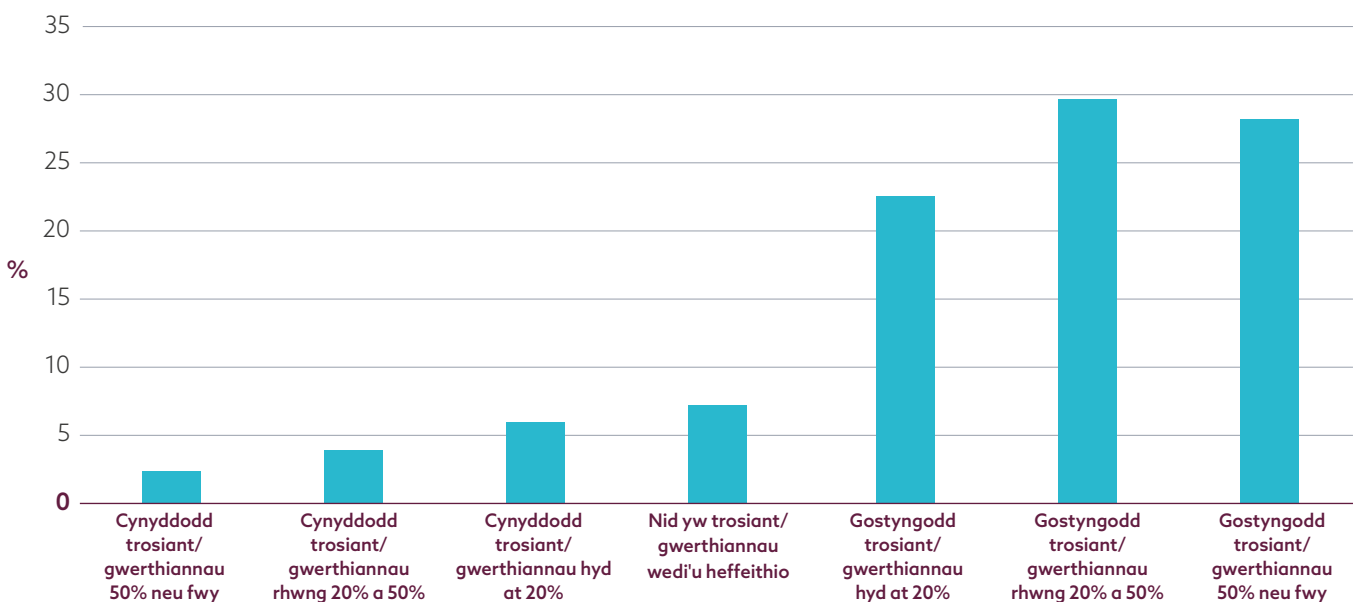
Mae Ffigur 6.20. yn crynhoi canfyddiadau ymatebwyr ar sut yr oedd pandemig Covid-19 wedi effeithio ar werthiannau ar gyfer eu blwyddyn ariannol ddiweddaraf. Nodwn fod rhai anawsterau yma oherwydd bod blynyddoedd

ariannol yn disgyn ar wahanol adegau. Er enghraifft, ar adeg yr arolwg, efallai bod blynyddoedd ariannol diweddaraf ymatebwyr wedi gweld effeithiau mwy cyfyngedig o Covid-19 i hanner cyntaf 2021.

Wedi nodi hyn, mae'r Ffigur yn datgelu bod tua 28% o ymatebwyr yn credu bod Covid-19 wedi arwain at ostyngiad o 50% neu fwy mewn gwerthiant a 30% arall yn credu bod effaith Covid-19 yn ostyngiad mewn gwerthiant rhwng 20% a 50%. Yn y cyd-destun hwn mae cynnal cyflogaeth ymhlith yr ymatebwyr a adroddwyd arno yn gynharach yn yr adran hon yn dyst i effeithiau ar y cyd y cynllun ffyrlo ac chymorth Llywodraeth Cymru cymaint ag y bu gostyngiad mewn cyflogaeth yn cyfateb i ddifrifoldeb y gostyngiad mewn allbwn. Dim ond 12% o ymatebwyr oedd yn credu bod Covid-19 wedi arwain at gynnydd mewn gwerthiant yn eu blwyddyn ariannol ddiweddaraf.

### Ffigur 6.20.

*Effeithiau Covid-19 canlyniadau ariannol yn y flwyddyn ariannol ddiwethaf (% o ymatebwyr yn disgwyl newid gwerthiant/trosiant)*



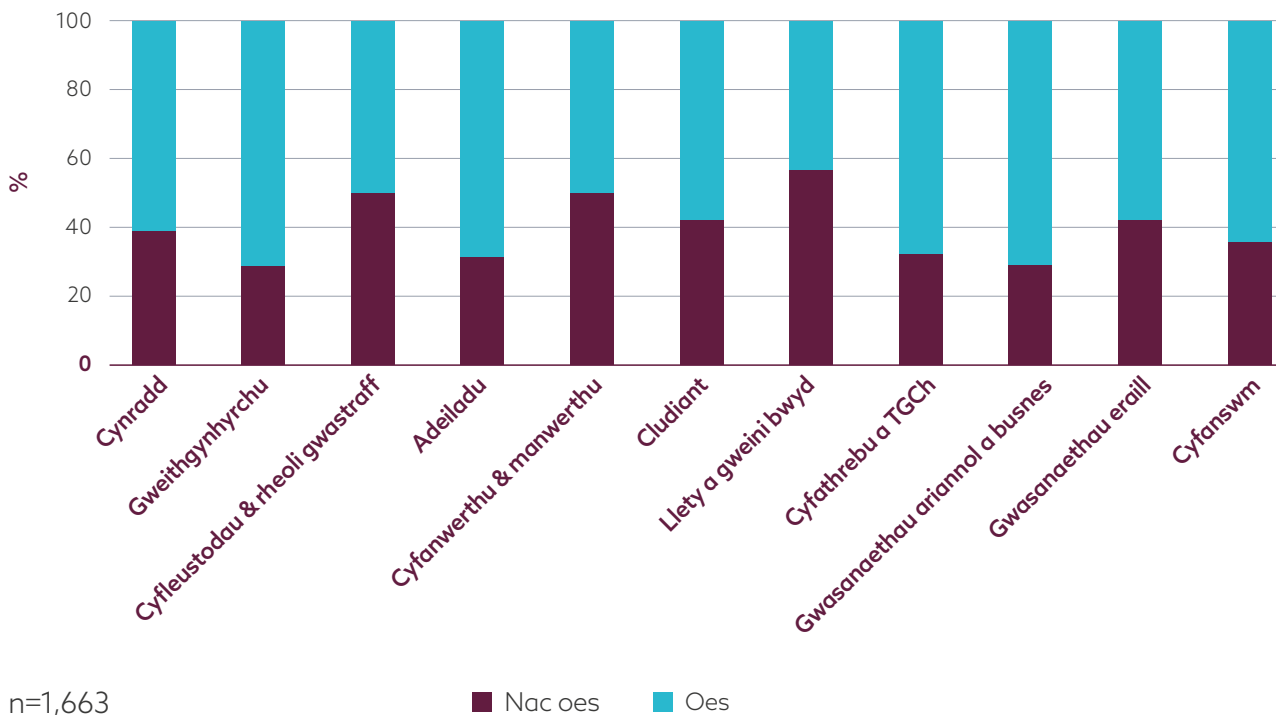
n=1,529

O ran disgwyliadau ar gyfer y flwyddyn ariannol gyfredol, roedd un o bob pedwar o ymatebwyr yn disgwyl cynnydd o 20% neu fwy mewn gwerthiant, a gyda mwy na hanner yr ymatebwyr yn disgwyl twf gwerthiant o fwy na 5%. Yn bwysig, dim ond 3.5% a ddywedodd eu bod yn bryderus iawn am ragolygon goroesi, a chyda thua 1 o bob 6 o ymatebwyr yn disgwyl gostyngiad gwerthiant o fwy na 5%. Roedd 9% o ymatebwyr yn dal yn ansicr ynghylch y rhagolygon ar gyfer y flwyddyn ariannol hon.

Gofynnwyd i'r ymatebwyr a oeddent wedi cynhyrchu elw neu warged yn eu blwyddyn ariannol ddiweddaraf. Cadarnhaodd tua 65% fod elw neu warged wedi'i gyflawni (70% yn achos buddiolwyr a ymatebodd i CBBCC). Yn ôl y disgwyl, roedd rhywfaint o amrywiad ar draws y sector ymhlith yr ymatebwyr o ran a oedd elw neu warged wedi'i wneud yn y flwyddyn ariannol gyflawn ddiwethaf. Mae Ffigur 6.21 yn dangos, er enghraifft, er bod 71% o ymatebwyr gweithgynhyrchu wedi nodi elw, disgynnodd hyn i 43% yn y sector llety a bwyd yr effeithiwyd arno fwyaf difrifol.

**Ffigur 6.21.**

*Ymatebion: gan ystyried yr holl ffynonellau incwm yn y flwyddyn ariannol gyflawn ddiwethaf, a wnaeth mentrau gynhyrchu elw/gwarged? (Yn ôl sector, %)*





Amlygir casgliadau craidd yr arolwg isod:

- Mae canfyddiadau'r arolwg yn cadarnhau bod cymorth Llywodraeth Cymru wedi bod yn gyflenwad pwysig i gynlluniau Llywodraeth y DU o ran diogelu cyflogaeth, yn enwedig y cynllun cadw swyddi. Mae'r arolwg yn darparu tystiolaeth o gyflogaeth yn cael ei chefnogi yn ystod cyfnodau cychwynnol argyfwng Covid-19.
- Canfyddiadau arbennig o galonogol oedd enghreifftiau o gefnogaeth Llywodraeth Cymru yn cael ei defnyddio ar gyfer gweithgaredd mwy rhagweithiol ac arloesol i ddod â buddiolwyr i sefyllfa gryfach yn 2021.2.2, yn ogystal ag arian a ddefnyddiwyd i gefnogi cyfalaf gweithio. Mae rhai busnesau bach a chanolig wedi gweld prosesau a chynhyrchion yn cael eu newid yn barhaol o ganlyniad i bandemig Covid-19. Roedd tua thraean y buddiolwyr, er enghraifft, wedi datblygu gweithgaredd newydd i arallgyfeirio eu ffrydiau incwm.
- Darparodd canfyddiadau'r arolwg dystiolaeth o angen busnes gwirioneddol sy'n sail i geisiadau am gyllid. Dywedodd bron i 60% o'r busnesau a'r sefydliadau buddiolwyr fod eu holl gyflogaeth mewn perygl ar adeg eu ceisiadau am gyllid.
- Mae'r arolwg hefyd yn datgelu dechreuad adferiad parhaus ymhlith y buddiolwyr. Roedd dros draean o'r rhai a holwyd yn disgwyl i niferoedd uwch gael eu cyflogi dros y flwyddyn ariannol nesaf. Roedd hyn er gwaethaf y canfyddiad bod mwyafrif yr ymatebwyr wedi gweld allbwn yn disgyn o dros 20% yn y flwyddyn ariannol flaenorol.
- Un casgliad yw bod cynnal cyflogaeth y buddiolwyr a arolygwyd a gwella rhagolygon a ddisgwylir yn 2022 yn dyst i effeithiau ar y cyd y cynllun ffyrlo a chymorth Llywodraeth Cymru. Yn holl bwysig, nid oedd gostyngiadau cyflogaeth yn cyfateb i ddifrifoldeb y gostyngiadau mewn allbwn a adroddwyd gan fuddiolwyr.

Derbynnir bod yr arolwg wedi'i gynnal ar adeg pan oedd bygythiad Covid-19 i weithgarwch busnes yn dal yn real iawn a gyda'r misoedd ar ôl yr arolwg wedi gweld lledaeniad cyflym yr amrywiad Omicron. Yn hyn o beth, mae rhai heriau wrth symud yr agenda ymchwil yn ei blaen.

- Mae'r arolwg wedi canolbwyntio ar fuddiolwyr llwyddiannus y cynlluniau grant a benthyciadau amrywiol a oedd (i raddau helaeth iawn) yn dal i fasnachu ar adeg yr arolwg. Er mwyn sefydlu ychwanegedd cymorth Llywodraeth Cymru yn well, mae her i archwilio'r hyn a ddigwyddodd gyda busnesau nad oeddent yn cael cymorth gan Lywodraeth Cymru. Bydd hwn yn ymarfer anodd oherwydd darparwyd rhyw lefel o gymorth cyhoeddus i gynifer o sefydliadau yng Nghymru, yn enwedig drwy'r cynllun grantiau ardrethi annomestig.
- Yn yr adroddiad hwn, ni wnaed unrhyw ymgais i gynyddu graddfa unrhyw un o'r canfyddiadau, yn enwedig o ran faint o gyflogaeth a gweithgarwch a gefnogir gan gymorth Llywodraeth Cymru. Mae sawl ffactor i'w hystyried yma. Yn gyntaf, i wneud hyn, byddai angen gwybodaeth am y gyfran o'r boblogaeth gyfan o fuddiolwyr a fyddai wedi creu/diogelu swyddi. Mae hyn yn gofyn am ffactor gros i gynyddu cyflogaeth a ddiogelwyd/grewyd ym mhob sefydliad a ymatebodd i gael amcangyfrif o'r gyflogaeth honno a ddiogelwyd/grewyd yn y boblogaeth gyfan. Mae hyn yn gofyn am ragdybiaeth ganolog bod profiad yr ymatebwyr na chymerodd ran yn cyfateb i'r rhai a ymatebodd i'r arolwg. Yn amlwg ar draws y dybiaeth hon mae rhagfarnau diffyg ymateb. Er enghraifft, a allai fod yn wir mai'r ymatebwyr yw'r rhai a oedd yn gallu gwneud defnydd da o gymorth, sydd wedi gweld manteision gwirioneddol, ac sy'n fwy optimistaidd ynghylch canlyniadau cyflogaeth yn y flwyddyn bresennol a'r flwyddyn i ddod?

Yn ail, mae rhai materion mwy penodol o ran grosio gan nad oedd gwybodaeth lawn ar gael am y boblogaeth o fuddiolwyr CCE1 a bod gwybodaeth ar goll mewn perthynas â Grant Dechrau Busnes awdurdodau lleol. Y canlyneb yma yw y byddai angen bod yn ofalus iawn wrth grosio i fyny o ran cyflogaeth a gefnogir ac a ddiogelir.

- Mae elfen bellach o ymchwil yn y dyfodol a fydd angen ystyried tueddiadau goroesi a thwf cymharol sefydliadau a gynorthwyir. Mae diddordeb arbennig, mewn dadansoddiad diweddarach, mewn nodi'r tueddiadau goroesi mewn busnesau a gynorthwyir gan gymorth Llywodraeth Cymru o gymharu â busnesau nad oeddent yn fuddiolwyr o'r un cymorth hwn. Yn ddelfrydol, cynhelir y dadansoddiad hwn o fewn fframwaith gwybodaeth cyfrifon cwmni a gyda'r angen i aros nes bod cofnodion ariannol ar gael ar gyfer y cyfnodau 2020-21. Mae tueddiadau mewn demograffeg a goroesiad busnes yn cael eu hadrodd yn rheolaidd yng nghyfes adroddiadau chwarterol Dirnad Economi Cymru. Efallai hefyd fod posibilrwydd yma i archwilio cynnydd busnesau bach a chanolig mewn

rhanbarthau eraill yn y DU nad oedd ganddynt lefelau tebyg o gymorth, er ein bod yn nodi bod y cynllun ffyrlo swyddi yn un cyffredinol. Disgwylir i'r gwaith o sefydlu senario gwrthffeithiol ddeall ychwanegedd cymorth Llywodraeth Cymru fod yn ymarfer anodd o ystyried yr ystod eang iawn o gymorth a gynigiwyd ar draws y DU i BBaChau.

- Datgelodd yr arolwg honiadau gan fuddiolwyr am rai o'r ffyrdd arloesol y cafodd arian Llywodraeth Cymru ei ddefnyddio yn ystod cyfnod y pandemig. Yn amlwg, dim ond yn y ffyrdd mwyaf cryno y gallai'r arolwg ymchwilio i hyn, a gyda her i ddatblygu deunydd astudiaeth achos sy'n datgelu mwy o fanylion am weithgarwch arloesol buddiolwyr drwy'r pandemig.

Dyma ail adroddiad pwrpasol Dirnad Economi Cymru sy'n archwilio ymyriadau Llywodraeth Cymru i gefnogi busnesau Cymru yn ystod pandemig Covid-19. Mae'n bwysig cydnabod mai rhaglen ymchwil hydredol yw hon. Bydd y trydydd adroddiad pwrpasol yn archwilio data arolwg mewn perthynas â Chyfnodau CCE 3-7 a bydd ar gael yn ystod hydref 2022.

# Atodiad 1:

## Trosolwg o gymorth ariannol Llywodraeth Cymru

Ariannu	Dyddiad Gweithredwyd	Cynnig
Cynllun Grant Trethi Annomestig (TAn) Covid-19	Ebrill 2020 – Mehefin 2020	Sicrhawyd bod grant o £25,000 ar gael i <b>fusnesau manwerthu, hamdden a lletygarwch sy'n</b> meddiannu eiddo â gwerth ardrethol rhwng £12,001 a £51,000. Roedd grant o £10,000 ar gael i bob busnes sy'n gymwys ar gyfer rhyddhad ardrethi busnesau bach (RhABB) yng Nghymru gyda gwerth ardrethol o £12,000 neu lai.
Cam 1 CCE	Ebrill 2020	Roedd cam cyntaf y Gronfa Cadernid Economaidd yn cynnwys dwy brif elfen, sef Cynllun Benthyciadau Busnes Covid-19 Cymru gwerth £100m a ddarparwyd gan Fanc Datblygu Cymru, a chronfa argyfwng gwerth £400m.
Cynllun Benthyciadau Busnes Covid-19 Cymru	Ebrill 2020	Cynllun Benthyciadau Busnes Covid-19 Cymru gwerth £100m ar gael i gwmnïau sy'n profi problemau llif arian o ganlyniad i'r pandemig ac mae'n darparu benthyciadau rhwng £5k a £250k ar gyfraddau llog ffafrïol. Roedd y gronfa wedi ei tansygrifio'n llawn yn ystod yr wythnos gyntaf.
Grantiau Dechrau Busnes	Mehefin 2020 – Medi 2020	Adnabu Llywodraeth Cymru bod yna angen a nodwyd i gefnogi'r rhai sy'n hunan gyflogedig ond yn disgyn y tu allan i Gynllun Cefnogi Incwm Hunan Gyflogaeth (a adwaenir fel SEISS) a gyhoeddwyd yn y DU oherwydd mai dim ond yn ystod 2019 y gwnaethant ddechrau masnachu. Mewn ymateb i hyn fe sefydlwyd y Grant Dechrau Busnes i gefnogi hyd at 2,000 o fusnesau yn dechrau o'r newydd yng Nghymru gyda grant o £2,500 yr un. Caeodd y cynllun i geisiadau newydd am 5yp ddydd Gwener 4ydd Medi. Darparodd y Grant Dechrau Busnes achubiaeth bosibl i'r rhai a sefydlodd eu busnes ar ôl 31 Mawrth 2019, a'u helpu i barhau i fasnachu drwy'r achosion o Covid-19.
Cam 2 CCE	Mehefin 2020 – Gorffennaf 2020	Roedd <b>microfusnesau</b> yn gymwys i gael hyd at £10k o gymorth o gam 2 y gronfa. Roedd <b>BBaCh</b> yn gymwys i gael hyd at £100k o gymorth o gam 2 y gronfa o dan yr amgylchiadau hyn: <ul style="list-style-type: none"> <li>• Darparwyd cadarnhad nad oedd cyllid o unrhyw ffynhonnell gyllid grant arall yn ymwneud â Covid-19 Llywodraeth Cymru yn cael ei ddilyn.</li> <li>• Gwelwyd gostyngiad o fwy na 60% mewn trosiant ers 1 Mawrth 2020</li> <li>• Ddim yn gymwys ar gyfer rhyddhad ardrethi busnes, neu os oedd busnes yn gymwys, byddai'r swm yn cael ei dynnu o unrhyw ddyraniad o'r gronfa hon</li> <li>• Heb dderbyn cymorth CCE cam 1</li> <li>• Cyfeiriad gweithredu a chyflogwr Cymru</li> <li>• Roedd cynllun busnes cynaliadwy yn bodoli i fasnachu y tu hwnt i bandemig Covid-19</li> <li>• Roeddynt wedi archwilio i fathau eraill o gyllid cyn gwneud cais i'r CCE</li> <li>• Bod ymrwymiad yn cael ei wneud, cyhyd â bod y Cynllun Cadw Swyddi yn sgil Coronafeirws ar waith, na fyddai unrhyw ddiswyddiadau gorfodol yn cael eu gwneud yn y dyfodol.</li> </ul> Roedd <b>busnesau mawr</b> yn gymwys i gael hyd at £690k yn unol â rheolau dros dro Cymorth Gwladwriaethol.
CCE Cam 3 – Grantiau Datblygu Busnes	Hydref 2020 – Tachwedd 2020	Darparodd Cam 3 y Gronfa Cadernid Economaidd (CCE) bron i £300m i fusnesau i'w helpu i fynd i'r afael â heriau economaidd Covid-19 a'r ffaith bod y DU ar fin gadael cyfnod pontio'r UE. Roedd yr CCE yn agored i fusnesau o bob maint a phob sector ledled Cymru, gan gynnwys mentrau cymdeithasol ac elusennau, yn amodol ar fodloni meini prawf cymhwysedd, ac roedd yn cynnwys: <ul style="list-style-type: none"> <li>• <b>Grantiau Datblygu Busnes:</b> £100m i helpu busnesau i ddatblygu a sicrhau cyflogaeth eu gweithluoedd drwy grantiau datblygu busnes ac mae'n ofynnol i rai busnesau ymrwymo rhai o'u hadnoddau eu hunain yn gyfnewid am hynny.</li> <li>• <b>Cymorth Twristiaeth a Lletygarwch:</b> Mae £20m o'r Grantiau Datblygu Busnes gwerth £100m wedi'i glustnodi i gefnogi busnesau twristiaeth a lletygarwch sy'n wynebu cyfyngiadau a heriau penodol wrth i ni ddechrau misoedd y gaeaf.</li> <li>• <b>Cronfa Busnes Cloi:</b> £199.5m i gefnogi busnesau yr effeithir arnynt gan gyfyngiadau cloi, gan gynnwys elfen grant dewisol (manylion pellach wedi eu rhestru isod)</li> </ul> Agorodd Grantiau Datblygu Busnes CCE ar gyfer ceisiadau ar 28 Hydref a daeth i ben ar 29 o Hydref oherwydd y nifer fawr o geisiadau. Caeodd y Gronfa Cloi Busnes i gofrestrïadau ar 20 Tachwedd.

# Atodiad 1:

## Trosolwg o gymorth ariannol Llywodraeth Cymru

Ariannu	Dyddiad Gweithredwyd	Cynnig
CCE Cam 3 – Cronfa Cloi ar gyfer Trethi Annomestig Cenedlaethol	Hydref 2020 – Tachwedd 2020	<p>Roedd trydydd cam CCE hefyd yn cynnwys Cronfa Cloi Busnes a ddarparwyd gan awdurdodau lleol. Darparodd y gronfa'r canlynol i fusnesau cymwys:</p> <p>Roedd busnesau manwerthu, hamdden a lletygarwch a orfodwyd i gau (fel y'u diffinnir gan y rheoliadau ) yn ystod y cyfnod cloi a'r saib tân a oedd yn meddiannu eiddo â gwerth ardrethol rhwng £12,001 a £51,000 yn gymwys i gael taliad o £5,000.</p> <p>Roedd pob busnes sy'n gymwys ar gyfer Rhyddhad Ardrethi Busnesau Bach a oedd yn meddiannu eiddo â gwerth ardrethol o £12,000 neu lai yn gymwys i gael taliad o £1,000.</p> <p>Roedd grant ychwanegol dewisol o £2,000 ar gael ar sail cais ar gyfer y busnesau hynny â gwerth ardrethol o £12,000 neu lai a gafodd eu gorfodi i gau oherwydd y cyfyngiadau symud atal tân (fel y'i diffinnir gan <a href="#">y rheoliadau</a>).</p> <p>Sicrhawyd bod grant ychwanegol dewisol pellach o £1,000 ar gael i fusnesau ar yr un sail lle'r oedd cyfyngiadau cloi lleol wedi effeithio'n sylweddol arnynt cyn i'r cyfnod atal tân y clo ddechrau.</p>
Cronfa Fusnes Cyfyngiadau Trethi Annomestig	Rhagfyr 2020 – Mawrth 2021	<p>Darparodd Cronfa Busnes Cyfyngiadau Ardrethi Annomestig (AAn) a grantiau seiliedig ar ddisgresiwn ar gyfer y sectorau manwerthu, lletygarwch, hamdden a thwristiaeth nad ydynt yn hanfodol (SMLIHTNH/NERHLT) daliadau i gwmpasu'r cyfnod rhwng mis Rhagfyr a diwedd mis Mawrth 2021 ar gyfer busnesau yr effeithir arnynt gan gyfyngiadau cenedlaethol.</p> <p>Roedd yn rhaid i fusnesau fod ar y rhestr ardrethi annomestig (AAn) ar gyfer eu hawdurdod lleol ar 1 Medi 2020.</p> <p>Darparodd yr estyniad gefnogaeth i eiddo busnes manwerthu, hamdden a thwristiaeth gyda gwerthoedd ardrethol rhwng £150k a £500k y flwyddyn. Bydd hyn yn galluogi darparu cymorth i garfan o fusnesau canolig eu maint nad ydynt hyd yma wedi derbyn cymorth drwy gynlluniau grantiau CCE. Bydd yn ofynnol i'r busnesau hyn gofrestru eu manylion, yn ogystal â gwneud cais byr ar-lein i'w hawdurdod lleol priodol.</p> <p>Er mwyn cefnogi busnesau nad oeddent wedi'u cofrestru ar y gofrestr ardrethi annomestig ac sydd â throsiant o dan £50k, cymeradwywyd cam pellach o £30m o'r Gronfa Ddewisol Leol a ddarparwyd grant o £2,000 drwy gais a thaliad ail rownd.</p>
Cronfa CCE 4 (a elwir fel arall yn Gronfa Sector Penodol / CSP)	Ionawr 2021 – Chwefror 2021	<p>Targedwyd y pecyn Cymorth Sector Penodol CCE gwerth £180m (costau gweithredu) at fusnesau lletygarwch, twristiaeth a hamdden neu gwmnïau cadwyn gyflenwi yr effeithir arnynt yn sylweddol gydag effaith trosiant o fwy na 60% o ganlyniad i'r cyfyngiadau. Roedd yn rhaid i fusnesau cymwys fod yn cyflogi staff trwy TWE, a naill ai wedi'u cofrestru ar gyfer TAW neu (wedi'u heithrio rhag TAW) gyda throsiant dros £85,000, neu gwmnïau cyfyngedig â throsiant dros £50,000.</p>
Cronfa CCE 5 (a elwir hefyd yn Gronfa Sector Penodol – Cam 2) £30m	Mawrth 2021	<p>Darparodd ail gam o Gronfa Sector Penodol CCE (CSP) gymorth ychwanegol o £30m i fusnesau bach a chanolig a busnesau mawr ar gyfer y cyfnod rhwng 25 Ionawr 2021 a 31 Mawrth 2021. Mae hyn yn ychwanegol at y dyraniad gwreiddiol a ddarparwyd o dan y cam cyntaf. o CSP ym mis Rhagfyr.</p> <p>Roedd pecyn cam 2 SCSP CCE (cost gweithredu) wedi'i dargedu at fusnesau lletygarwch, twristiaeth a hamdden (LITH) a chwmnïau cadwyn gyflenwi yr effeithir arnynt yn sylweddol, gydag effaith trosiant o fwy na 60% ers 25 Ionawr o ganlyniad i'r cyfyngiadau. . Ei nod yw cefnogi costau gweithredu (ac eithrio staff) y busnesau hyn drwy'r cyfnod cyfyngu (25 Ionawr i 31 Mawrth 2021).</p> <p>Gallai busnesau a ddefnyddiodd gam cyntaf CSP hefyd wneud cais am y gronfa hon.</p>

# Atodiad 1:

## Trosolwg o gymorth ariannol Llywodraeth Cymru

Ariannu	Dyddiad Gweithredwyd	Cynnig
Cronfa Fusnes Cyfyngiadau Trethi Annomestig – estyniad £150m	Mawrth 2021 - (yn cael ei gyflwyno)	Estynnwyd grantiau cysylltiedig â threthi annomestig (TAN) y Gronfa Busnes Cyfyngiadau a grantiau dewisol ar gyfer y sectorau manwerthu, lletygarwch, hamdden a thwristiaeth nad ydynt yn hanfodol (MLIHTNYH) i ddarparu taliadau i fusnesau yr effeithir arnynt gan gyfyngiadau cenedlaethol.
Cronfa CCE 6 £66m	Mai-Mehefin 2021	Ar 11 Mai 2021 cyhoeddwyd hyd at £66m o gymorth ar gyfer busnesau sy'n dal i gael eu heffeithio gan gyfyngiadau coronafeirws. Trwy'r CCE gall busnesau sy'n gymwys wneud cais am hyd at £25k i helpu i dalu costau parhaus ar gyfer y cyfnod 1 Mai i 30 Mehefin. Cyflawnwyd y cynllun gan Lywodraeth Cymru ar gyfer busnesau sydd â throsiant blynyddol o fwy na £85k. Bydd awdurdodau lleol yn darparu'r cynllun ar gyfer busnesau sydd â throsiant blynyddol o dan £85k. Agorodd y ceisiadau ar 24 Mai ac roedd y ffenestr ymgeisio ar agor tan 14 Mehefin am 5yp ar gyfer yr elfen Llywodraeth Cymru.
Cronfa CCE 7	Gorffennaf-Awst 2021	Ar 30 Mehefin 2021 cyhoeddwyd pecyn cymorth brys pellach i dalu am gostau gweithredu ar gyfer Gorffennaf ac Awst 2021 y mae'n ofynnol iddynt aros ar gau ac sy'n parhau i gael eu heffeithio'n ddifrifol o ganlyniad i barhad y cyfyngiadau. Gallai busnesau cymwys wneud cais am hyd at £25k yn y sectorau lletygarwch, hamdden a thwristiaeth a'u cadwyni cyflenwi sy'n parhau i gael eu heffeithio'n ddifrifol gan gyfyngiadau. Darparodd y pecyn grantiau i fusnesau a arhosodd ar gau neu a oedd yn parhau i gael eu heffeithio'n sylweddol gan rybuddion Covid-19 lefel 2 a'r newid i gyfyngiadau rhybudd lefel un. Mae'r cyllid wedi cefnogi busnesau fel bwytai, caffis, tafarndai, clybiau nos, lleoliadau digwyddiadau a chynadleddau, a busnesau hamdden eraill, yn ogystal â'u cadwyni cyflenwi. Roedd y pecyn cyllid brys wedi'i dargedu at fusnesau gan gynnwys: <ul style="list-style-type: none"> <li>• <b>Clybiau nos, lleiniau sglefrio a lleoliadau adloniant hwyr</b> a arhosodd ar gau.</li> <li>• <b>Digwyddiadau a lleoliadau cynadledda</b> nad oeddent yn gymwys ar gyfer y Gronfa Adfer Diwylliannol (CAD) ac a oedd yn gyfyngedig iawn o ran eu gallu i fasnachu.</li> <li>• <b>Busnesau cadwyn gyflenwi</b> a oedd yn dibynnu ar fusnesau lletygarwch, gyda'r nos neu gynadledda yr effeithiwyd arnynt am fwy na 60% o'u refeniw yr effeithiwyd yn sylweddol.</li> </ul> Cyflawnwyd y cynllun gan Lywodraeth Cymru ar gyfer busnesau sydd â throsiant blynyddol o fwy na £85k. Darparodd awdurdodau lleol y cynllun ar gyfer busnesau gyda throsiant blynyddol o dan £85k.
Cronfa CCE 8 Cyfyngiadau'r Nadolig a'r Flwyddyn Newydd £120m	Rhagfyr 2021 - Chwefror 2022	Mae'n bosibl y bydd busnesau yng Nghymru sydd wedi'u heffeithio gan ledaeniad cyflym y feirws Omicron yn gymwys i gael cymorth ariannol brys o dan becyn cymorth newydd gwerth £120m gan Lywodraeth Cymru. O dan y pecyn diweddaraf, bydd gan fusnesau manwerthu, lletygarwch, hamdden a thwristiaeth nad ydynt yn hanfodol ac y mae'r cyfyngiadau yn effeithio arnynt ac sy'n talu ardrethi annomestig (TAN) hawl i daliad o hyd at £6,000 yn dibynnu ar eu gwerth ardrethol. Er mwyn derbyn eu taliadau rhaid i fusnesau gofrestru eu manylion trwy broses gyflym a hawdd ar-lein. Bydd y cyfnod ymgeisio ar gyfer CCE yn agor yr wythnos sy'n dechrau 17 Ionawr 2022, am bythefnos, gyda thaliadau'n dechrau cyrraedd busnesau o fewn dyddiau. Bydd awdurdodau lleol hefyd yn gweinyddu Cronfa Fusnes Argyfwng ddewisol ar gyfer masnachwyr busnes ac unigol nad ydynt yn talu ardrethi. Bydd y gronfa yn darparu £500 i fasnachwr unigol a gweithwyr llawrydd a £2,000 i fusnesau sy'n cyflogi pobl yn y sectorau yr effeithir arnynt. Bydd ceisiadau yn agor ar wefannau awdurdodau lleol yn ystod yr wythnos yn dechrau 17 Ionawr, a byddant yn parhau i fod ar agor tan 5yp ar 14 Chwefror. Mae'r pecyn gwerth £120m wedi'i gynllunio i gefnogi busnesau yr effeithiwyd arnynt gan ledaeniad Omicron yn ystod y cyfnod rhwng 13 Rhagfyr a 14 Chwefror. Mae'r amserlen hon yn gysylltiedig ag effaith ddisgwyliedig Omicron ar fusnesau Cymru. Nid yw'n seiliedig ar y disgwyliad y bydd cyfyngiadau'n parhau tan ganol mis Chwefror.

## Atodiad 2:

### Pwysiad Canlyniadau Arolwg ORS-Wavehill

Defnyddiwyd pwysoliad i wneud yr ystadegau a gyfrifwyd o'r data yn fwy cynrychioliadol o'r boblogaeth. Roedd hyn yn seiliedig ar ddau brif newidyn:

- Y gefnogaeth a gafwyd;
- Maint y fenter (gyda maint wedi'i ddiffinio yma gan nifer y gweithwyr). Roedd yn rhaid grwpio maint menter yn "micro", "BBaCh" a "mawr", gan fod rhai busnesau yn cael eu nodi fel "BBaCh" yn unig.

Y newidynnau isod yw'r rhai a ddefnyddiwyd ar gyfer pwysoli, yn y drefn y cawsant eu cymhwyso (Booleaidd oedd pob un o'r mathau o gymorth a dderbyniwyd: naill ai cafodd menter, neu na chafodd, bob math, gan nodi bod gan rai derbynwyr fwy nag un math o gefnogaeth):

- Derbyniwyd\_CCE3
- Derbyniwyd\_CCE4
- Derbyniwyd\_CCE1
- Derbyniwyd\_CBBCC
- Derbyniwyd\_CCE2
- Maint wedi'i Grwpio

Roedd nifer o ffactorau i'w hystyried wrth gynhyrchu'r pwysoliad ac chafeat ynghlwm i faint o hyder y gallai rhywun ei ddatgan yn y canlyniadau. Nid yw cyfansoddiad y rhan fwyaf o boblogaeth CCE1 yn hysbys o ran maint, rhanbarth neu sector (cod SIC). Mae gwybodaeth am boblogaeth y Grant Dechrau Busnes yn anghyflawn, ac nid yw pob awdurdod lleol yn darparu ffeiliau. Ni wyddom ychwaith y sectorau diwydiant ar gyfer yr holl sampl, ac oherwydd hyn ni chafodd y sampl ei phwysoli gan y newidyn hwn. Yn yr un modd, ni geisiwyd pwysoli fesul awdurdod lleol gan fod rhanbarth yn anhysbys ar gyfer nifer o fentrau. Felly, mae amcangyfrifon yr arolwg yn rhesymol ar y lefel gyffredinol, ond bydd y cywirdeb ar lefelau llai ee awdurdodau lleol a lefelau union yn is. Mae'r niferoedd a gyfwelwyd ym mhob awdurdod lleol a sector yn weddol fach ac felly'n debygol o fod â lwfans gwallau gweddol fawr o amgylch pob amcangyfrif.



**[bancdatblygu.cymru](http://bancdatblygu.cymru)**  
**[developmentbank.wales](http://developmentbank.wales)**

Development Bank of Wales Plc (Banc Datblygu Cymru ccc) is the holding company of a Group that trades as Development Bank of Wales. The Group is made up of a number of subsidiaries which are registered with names including the initials DBW. Development Bank of Wales Plc is a development finance company wholly owned by the Welsh Ministers and it is neither authorised nor regulated by the Prudential Regulation Authority (PRA) or the Financial Conduct Authority (FCA). The Development Bank of Wales (Banc Datblygu Cymru ccc) has three subsidiaries which are authorised and regulated by the FCA. Please note that neither the Development Bank of Wales Plc (Banc Datblygu Cymru ccc) nor any of its subsidiaries are banking institutions or operate as such. This means that none of the group entities are able to accept deposits from the public. A complete legal structure chart for Development Bank of Wales Plc can be found at [developmentbank.wales](http://developmentbank.wales).