

ଶୁଭ ଶାନ୍ତ ପ୍ରକାଶ ପାଇବ ...
ନୂଆବର୍ଷ ସମ୍ପାଦନା

ସାଗରିକା

ଯୋଗାଯୋଗ କରନ୍ତୁ :
ମୁଖ୍ୟ ସମ୍ପାଦକ ସାଗରିକା
ଜେଲ ରୋଡ, ବାଲେଶ୍ୱର-୭୫୬୦୦୧

ସମ୍ବଲପୁର ଆରଡିସି ଅଫିସ ବିଜେପି ଘେରିବ ଆଜି

ଭୁବନେଶ୍ୱର, ୨୦୧୦୧ (ନି.ପ୍ର): ରାଜ୍ୟ ସରକାରଙ୍କ ତାତ୍କାଳୀନ ନୀତି ବିରୁଦ୍ଧରେ ଆସକାଙ୍କାଳି (ଗୁରୁବାର) ସମ୍ବଲପୁର ଆରଡିସି ଅଫିସ ଘେରାଓ କରାଯିବ ବୋଲି ରାଜ୍ୟ ସାଧାରଣ ଫାଉଣ୍ଡେସନ୍ ଲେଖାଶ୍ରୀ ସାମାଜିକ ସେବା ସଂଘର ସଭାପତି ସୁଜାତା ଦେବଦାସୀ । ସମ୍ବଲପୁର ଆରଡିସି ଅଫିସ ଠାରେ ପଶ୍ଚିମ ଓଡିଶାର ୫ଟି ସଂସଦୀୟ କ୍ଷେତ୍ର ଯଥା ବଲାଙ୍ଗୀର, ବରଗଡ, କଳାହାଣ୍ଡି, ସୁନ୍ଦରଗଡ, ସମ୍ବଲପୁର ଏବଂ ଏହି ସଂସଦୀୟ କ୍ଷେତ୍ର ଅଧୀନରେ ଥିବା ଗଞ୍ଜାମ ନିର୍ବାଚନ ମଣ୍ଡଳୀ ଓ ବୌଦ୍ଧ ଜିଲ୍ଲାର ୨ଟି ନିର୍ବାଚନ ମଣ୍ଡଳୀର ୪୦ ହଜାରରୁ ଊର୍ଦ୍ଧ୍ୱ ଚାଷୀ ଓ ବିଜେପି କାର୍ଯ୍ୟକର୍ତ୍ତା ସାମିଲ ହୋଇ ବିକ୍ଷୋଭ ପ୍ରଦର୍ଶନ କରିବେ । ଏହି ବିକ୍ଷୋଭରେ ରାଜ୍ୟ ସରକାରଙ୍କ ନୀତି, ରାଜ୍ୟ ସହ ପ୍ରଭାବୀ ତଥା ସଂସଦ ତଥା ବିଜୟ ପାଇ ସିଂ ଚୋପର, ବିରୋଧୀ ବଳ ନେତା ପ୍ରଦୀପ୍ତ ନାୟକ, କୁସଳ ମୋର୍ତ୍ତୀ ରାଜ୍ୟ ସରକାରଙ୍କ ପ୍ରଦାତ ପୁରୋହିତଙ୍କ ସମେତ ପଶ୍ଚିମ ଓଡିଶାର ସମସ୍ତ ବିଜେପି ସଂସଦ ଓ ବିଧାୟକ, ରାଜ୍ୟ ଓ ଜିଲ୍ଲା ପତ୍ରିକାକାରୀ ପ୍ରମୁଖ ଯୋଗଦେବେ ବୋଲି ତ. ସାମାଜିକ ସେବା ସଂଘର ସଭାପତି ସୁଜାତା ଦେବଦାସୀ । ଧାନମଣ୍ଡିରେ କିଛିକୃମିର ବ୍ୟବସ୍ଥା କରିବା, ମଣ୍ଡି ବୃଦ୍ଧିକରେ ତତାଣ, ପାନୀୟ ଜଳ, ପାଳ, ମାପ ଓଜନ ବିରୁଦ୍ଧ ଆଦି ସୁବିଧା ପଞ୍ଚତାଳବା, କେନ୍ଦ୍ର ସରକାର ଦେଉଥିବା ଧାନ ଅଣ୍ଡା, ସୁରୁଜି, ଶ୍ରମିକ ଖର୍ଚ୍ଚ,

ସାମିଲ ହେବେ ୪୦ ହଜାରରୁ ଊର୍ଦ୍ଧ୍ୱ ଚାଷୀ



ଯାଗାଯତ ଖର୍ଚ୍ଚକୁ ଚାଷୀଙ୍କ ପାଖରେ ପଞ୍ଚତାଳବା, ଚୋକନ ବ୍ୟବସ୍ଥାକୁ ଉଚ୍ଚେଦ କରି କେଉଁ ଜିଲ୍ଲାକୁ କେତେ ଧାନ କିଣାଯାଉଛି ତାହା ଜିଲ୍ଲା ଡିଭିଜନ ସି ମାଧ୍ୟମରେ ଲକ୍ଷ୍ୟ ଧାର୍ଯ୍ୟ କରିବା, ଚାଷୀର ସମସ୍ତ ଉତ୍ପାଦିତ ଧାନକୁ କିଣିବା, ଚଳିତ ଖରିଫ ଋତୁରେ

► ପୃଷ୍ଠା ୭

କୋହଳ ହେବ ସ୍କୁଲ ଫି

ଭୁବନେଶ୍ୱର, ୨୦୧୦୧ (ନି.ପ୍ର): କୋହଳ ହେବ ସ୍କୁଲ ଫି । ଏନେଇ ଗଣଶିକ୍ଷା ବିଭାଗ ପକ୍ଷରୁ ବିଧିବଦ୍ଧ ଭାବେ ବିଜ୍ଞପ୍ତି ପ୍ରକାଶ ପାଇଛି । ୨୦୨୦-୨୧ ଶିକ୍ଷାବର୍ଷ ପାଇଁ ସ୍କୁଲ ଫି କୋହଳ ହେବ । ଅନୁଦାନ ପ୍ରାପ୍ତ, ଅଣଅନୁଦାନ ପ୍ରାପ୍ତ ଓ ଘରୋଇ ସ୍କୁଲ ଫି ଛାଡ଼ କରିବେ । ୭ଟି ପର୍ଯ୍ୟାୟରେ ସ୍କୁଲ ଫି କୋହଳ କରାଯିବ ବୋଲି ବିଜ୍ଞପ୍ତିରେ ଉଲ୍ଲେଖ ଅଛି । ବାର୍ଷିକ ୬ ହଜାରରୁ ଅଧିକ ୧୨ ହଜାରରୁ କମ୍ ଫି ଆଦାୟ ହେଉଥିଲେ ୭.୫% ଛାଡ଼ କରିବାକୁ ବିଜ୍ଞପ୍ତିରେ ଉଲ୍ଲେଖ ଅଛି । ୧୨ ହଜାରରୁ ଊର୍ଦ୍ଧ୍ୱ ୨୪ ହଜାରରୁ କମ୍ ଥିଲେ ୧୨% ଛାଡ଼ ହେବ । ୨୪ ହଜାରରୁ ଊର୍ଦ୍ଧ୍ୱ ୪୮ ହଜାରରୁ କମ୍ ଫି ଥିଲେ ୧୫% ଛାଡ଼ ହେବ । ୪୮ ହଜାରରୁ ଅଧିକ ୭୨ ହଜାରରୁ କମ୍ ଥିଲେ ୨୦% ଛାଡ଼ ହେବ । ୭୨ ହଜାରରୁ ଊର୍ଦ୍ଧ୍ୱ ୯୬ ହଜାରରୁ କମ୍ ଥିଲେ ୨୫% ଛାଡ଼ ହେବ । ବାର୍ଷିକ



ସ୍କୁଲ ଫି ଏକ ଲକ୍ଷରୁ ଅଧିକ ହୋଇଥିଲେ ୨୬% ଛାଡ଼ କରିବାକୁ ବିଜ୍ଞପ୍ତିରେ ଉଲ୍ଲେଖ ରହିଛି । ଏହାସତ୍ୟତା ହେଲେ ଫି ୩୦% ଛାଡ଼ କରିବାକୁ ମଧ୍ୟ ନିର୍ଦ୍ଦେଶ ଦିଆଯାଇଛି ।

► ପୃଷ୍ଠା ୭

ବିଶିଷ୍ଟ ଅଭିନେତା ରବି ମିଶ୍ରଙ୍କ ବିୟୋଗରେ ମୁଖ୍ୟମନ୍ତ୍ରୀଙ୍କ ଶୋକ

ଭୁବନେଶ୍ୱର, ୨୦୧୦୧ (ନି.ପ୍ର): ବିଶିଷ୍ଟ ଅଭିନେତା ରବି ମିଶ୍ରଙ୍କ ବିୟୋଗରେ ମୁଖ୍ୟମନ୍ତ୍ରୀ ନବୀନ ପଟ୍ଟନାୟକ ଗଭୀର ଶୋକ ପ୍ରକାଶ କରିଛନ୍ତି । ସେ ଦ୍ୱିତ କରି କହିଛନ୍ତି ଯେ - ବିଶିଷ୍ଟ ଅଭିନେତା ରବି ମିଶ୍ରଙ୍କ ଦେହାନ୍ତ ବିଷୟରେ ଜାଣି ମୁଁ ଦୁଃଖିତ । ନିଜ ନିଶ୍ଚଳ ଅଭିନୟ ଦ୍ୱାରା ଅନେକ ଲୋକପ୍ରିୟ ଚଳଚ୍ଚିତ୍ର ଓ ଧାରାବାହିକରେ ସେ ଛାଡ଼ି ଯାଇଥିବା ଛାପ ତାଙ୍କୁ ସର୍ବଦା ସ୍ମରଣୀୟ କରି ରଖିବ । ତାଙ୍କ ଅମର ଆତ୍ମାର ସଦଗତି କାମନା ସହ ଶୋକସତ୍ତ୍ୱ ପରିବାରବର୍ଗଙ୍କୁ ମୋର ସମବେଦନା ଜଣାଉଛି ।

ସତ ହୋଇଗଲା ଅଭିନୟ ନିରବି ଗଲେ ରବି ମିଶ୍ର

କଟକ, ୨୦୧୦୧ (ନି.ପ୍ର): ଗତକାଳି ହୃଦ୍‌ଘାତର ମିଛିମିଛିକା ଅଭିନୟ କରୁଥିଲେ । ଏହି ସମୟରେ କିଛି ହୋଇଥିଲା ସତସତିକା ହୃଦ୍‌ଘାତ । ଆଉ ଆଖି ପିଛୁଳାକେ ସବୁ କିଛି ଓଲଟପାଲଟ ହୋଇଗଲା । ସୁଟିଂସେଟରୁ ସିଧା ମେଡିକାଲ । ଆଉ ସେଠାରେ ଶେଷ ନିଶ୍ୱାସ ତ୍ୟାଗ କଲେ ବର୍ଷାଯାନ ଅଭିନେତା ରବି ମିଶ୍ର । 'ଗୋପାଳ ରହସ୍ୟ' ସିରିଏଲର ମୁଖ୍ୟ ଚରିତ୍ରରେ ଅଭିନୟ କରି ବର୍ଷ ୯ ବର୍ଷ ଧରି ଲୋକଙ୍କୁ ହସାଉଥିବା ବର୍ଷାଯାନ ଅଭିନେତା ରବି ମିଶ୍ର ଶେଷରେ ନୀରବି ଗଲେ । ୬୪ ବର୍ଷ ବୟସରେ ହୃଦ୍‌ଘାତରେ ତାଙ୍କ ପରଲୋକ ହୋଇଯାଇଛି । ରାଜଧାନୀର ଏକ ଘରୋଇ ହସ୍ପିଟାଲରେ ଏହି ଲୋକପ୍ରିୟ ଅଭିନେତା ଆଖି ବୁଜିଥିବା ପରିବାର ପକ୍ଷରୁ ସୂଚନା ଦିଆଯାଇଛି ।

► ପୃଷ୍ଠା ୭

କଲେଜ ନ ଯାଇ ବି ୨ ବର୍ଷର ଦରମା ନେଇଛନ୍ତି ମନ୍ତ୍ରୀଙ୍କ ବୋହୂ

କାମାକ୍ଷାନଗର, ୨୦୧୦୧ (ନି.ପ୍ର): ପଦାକୁ ଆସିଛି ଖଣି ମନ୍ତ୍ରୀଙ୍କ ବୋହୂଙ୍କର ଅନୈତିକ କାରନାମା । ମନ୍ତ୍ରୀ ପ୍ରଫୁଲ୍ଲ କୁମାର ମଲ୍ଲିକଙ୍କ ବୋହୂ ଲିସା ପ୍ରଧାନଙ୍କ ନାତିହୀନ କାମ ଏବେ ଦାଣ୍ଡରେ ପଡ଼ି ହାତରେ ଗଢୁଛି । ସୂଚନା ଅଧିକାରୀ କର୍ମୀ କନ୍ୟାଙ୍କୁ ବେହେରାକ ଆର୍ଡିଆର ତଥ୍ୟକୁ ଜଣାପଡ଼ିଛି ଯେ ମନ୍ତ୍ରୀ ପ୍ରଫୁଲ୍ଲ ମଲ୍ଲିକଙ୍କ ବୋହୂ କଲେଜ ନଯାଇ ଦରମା ନେଇଛନ୍ତି । ତାଙ୍କର ଏହି କାରନାମା ଯୋଗୁଁ କାମାକ୍ଷାନଗର ମହାବିଦ୍ୟାଳୟକୁ ଲୋକେ ଏବେ ଦୁର୍ନୀତିର ପାଠଶାଳା ବୋଲି କହୁଛନ୍ତି । ରାଜ୍ୟ ଖଣି, ଇସ୍ପାତ ଓ ପୂର୍ବ ବିଭାଗ ମନ୍ତ୍ରୀ ପ୍ରଫୁଲ୍ଲ କୁମାର ମଲ୍ଲିକଙ୍କ ବୋହୂ ଲିସା ପ୍ରଧାନ କାମାକ୍ଷାନଗର ମହାବିଦ୍ୟାଳୟରେ ଲୁଚା ନ କରି ବି ଉଠାଇଛନ୍ତି ମାସକୁ ମାସ ଦରମା । ୨୦୧୬ରୁ ୨୦୧୮ ମସିହା ପର୍ଯ୍ୟନ୍ତ ଏହି ପାଞ୍ଚାଳୟକୁ ମିନିଷ୍ଟରଙ୍କର ବୋହୂ ଦିନେ ହେଲେ କଲେଜକୁ ଯାଇ ନାହାନ୍ତି । ହେଲେ ମାସକୁ ମାସ ଉଠାଇ ନେଇଛନ୍ତି ମୋଟା ଅଙ୍କର ଦରମା । ଯାହାର ସ୍ତମ୍ଭ ଖୋଲିଛି ଆର୍ଡିଆର ତଥ୍ୟ । ଏହାକୁ ଗୁରୁତ୍ୱ ଦେଇ ଦେଇ ଲୋକାୟୁକ୍ତ ଏହି ଘଟଣାର ତଦନ୍ତ କ୍ରାନ୍ତନକ

► ପୃଷ୍ଠା ୭

ଚୀନକୁ ଜବାବ ଦେବାକୁ ଭାରତ ପ୍ରସ୍ତୁତ : ସେନା ଉପମୁଖ୍ୟ

ଭୁବନେଶ୍ୱର, ୨୦୧୦୧ (ନି.ପ୍ର): ଚୀନ ଭାରତ ଉପରେ ଆକ୍ରମଣ କରିବା ପୂର୍ବରୁ ଶାନ୍ତ ଥର ଚିନ୍ତା କରିବ । ଭାରତ ପରମାଣୁ ସଂପଦ ରାଷ୍ଟ୍ର ଏବଂ ଭାରତୀୟ ସେନା ବିଶ୍ୱର ଅନ୍ୟତମ ଶକ୍ତିଶାଳୀ ସେନା । ଏବେ ବିଶ୍ୱରେ ଯୁଦ୍ଧକୋଶଳରେ ସୁତ ଗତିରେ ପରିବର୍ତ୍ତନ ହେଉଛି ବୋଲି କହିଛନ୍ତି ନୂଆ ସେନା ଉପମୁଖ୍ୟ ଚଣ୍ଡୀ ପ୍ରସାଦ ମହାନ୍ତି । ଓଡିଶା ଗଞ୍ଜ ଅବସରରେ ଦୈନିକ ସ୍କୁଲରେ ଅନୁଷ୍ଠିତ ସାଧ୍ୟାୟିକ ସମ୍ମିଳନୀରେ ସେ କହିଛନ୍ତି, ପଡୋଶୀ ରାଷ୍ଟ୍ର ଚୀନ ନିଜ ସେନାକୁ ଆଧୁନାକରଣ କରିବା ସହ ପାକିସ୍ତାନ ସେନାକୁ ମଧ୍ୟ ଆଧୁନାକରଣ କରିବାରେ ସହଯୋଗ କରୁଛି । ହେଲେ ପଡୋଶୀ ରାଷ୍ଟ୍ର ଠାରୁ ଭାରତୀୟ ସେନା ଅଧିକ ଆଧୁନିକ । ଭାରତୀୟ ସେନା ଯେଉଁ ଅତ୍ୟାଧୁନିକ ସୁଶାସନ ଓ ଉପକରଣ ସବୁ ବ୍ୟବହାର କରୁଛି ତାହା ଦେଶ ଶକ୍ତିଶାଳୀ । ଏହାଛଡା ଯେକୌଣସି ପରିସ୍ଥିତିର ମୁକାବିଲା କରିବା ପାଇଁ ଭାରତୀୟ ସେନା ପ୍ରସ୍ତୁତ ବୋଲି ନୂଆ ସେନା ଉପମୁଖ୍ୟ କହିଛନ୍ତି । ସେହିପରି ଅଧିକ ମାତ୍ରାରେ ଓଡିଆ ଯୁବକଯୁବତୀ ସେନାରେ ସାମିଲ ହେବାକୁ ଚଣ୍ଡୀ ପ୍ରସାଦ ମହାନ୍ତି ଆହ୍ୱାନ ଦେଇଛନ୍ତି ।

ସହକାରୀ ବନ ସଂରକ୍ଷକ ଓ ଫରେଷ୍ଟରଙ୍କୁ ବାଧ୍ୟତାମୂଳକ ଅବସର ନିଲିଥିଲା

ଭୁବନେଶ୍ୱର, ୨୦୧୦୧ (ନି.ପ୍ର): କଳା ଓ ପରିବେଶ ତଥା ସଂସଦୀୟ ବ୍ୟାପାର ମନ୍ତ୍ରୀ ବିଜୁ ମୋହନୀ ଆରୁଖ ରୂପକାର ଦିନ ବାଲେଶ୍ୱର ବନ୍ୟପ୍ରାଣୀ ଡିଭିଜନ ଅଧିକାରୀଙ୍କୁ କୁଳଡିହା ବନ୍ୟପ୍ରାଣୀ ରେଞ୍ଜର ସହକାରୀ ବନ ସଂରକ୍ଷକ (ଏସିଏଫ) ଲକ୍ଷ୍ମଣ ପ୍ରଧାନ ଓ ସୁନ୍ଦରଗଡ ବିଶ୍ୱା ରେଞ୍ଜର ଫରେଷ୍ଟର ଭରତ କୁମାର ଘଡେଇକୁ ଦୁର୍ନୀତି, ଆୟ ବର୍ଦ୍ଧିକୃତ ସମ୍ପତି ଠୁଳ, କର୍ତବ୍ୟରେ ଅବହେଳା ଆଦି କାରଣରୁ ଚାକିରିରୁ ବାଧ୍ୟତାମୂଳକ ଅବସର ପ୍ରଦାନ କରିଛନ୍ତି । ଏସିଏଫ ଲକ୍ଷ୍ମଣ ପ୍ରଧାନଙ୍କୁ ନିକଟତର ଲୋକପାଳକ ନିକଟରେ ବହୁ ଦୁର୍ନୀତି ଅଭିଯୋଗରେ ଏକ କେସ୍ ଦାୟର ହୋଇଥିଲା ଏବଂ ସେ ନିଲମିତ ହୋଇଥିଲେ । ଭିଜିଲାନ୍ଦ୍ରେ ହୋଇଥିଲେ । ଆୟ ବର୍ଦ୍ଧିକୃତ ସମ୍ପତି ଠୁଳ, ଅପରାଧିକ କାର୍ଯ୍ୟକଳାପ ଆଦି ବହୁ ମାମଲା ବିଚାରଧାନ ଅଛି । ଉଭୟ ଅଧିକ ଦିନ ଚାକିରୀରେ ରହିବା ଜନସାଧାରଣ ବିରୋଧୀ ବୋଲି ହୃଦୟଙ୍ଗମ କରି ମନ୍ତ୍ରୀ ଶ୍ରୀ ଆରୁଖ ସେମାନଙ୍କୁ ଚାକିରୀରୁ ବାଧ୍ୟତାମୂଳକ ଅବସର ଦେଇଛନ୍ତି ।

ସଞ୍ଜୀବ ମିତଲ ସମ୍ବଲପୁର ବିଶ୍ୱବିଦ୍ୟାଳୟ କୁଳପତି ନିଯୁକ୍ତ

ଭୁବନେଶ୍ୱର, ୨୦୧୦୧ (ନି.ପ୍ର): ଓଡିଶା ରାଜ୍ୟପାଳ ତଥା ବିଶ୍ୱବିଦ୍ୟାଳୟର କୁଳପତି ପ୍ରଫେସର ଗଣେଶୀ ଲାଲ ପ୍ରଫେସର ସଞ୍ଜୀବ ମିତଲଙ୍କୁ ସମ୍ବଲପୁର ବିଶ୍ୱବିଦ୍ୟାଳୟର କୁଳପତି ଭାବରେ ନିଯୁକ୍ତ କରିଛନ୍ତି । ଆସକା ଚାରି ବର୍ଷ ପାଇଁ ସେ ଏହି ଦାୟିତ୍ୱରେ ରହିବେ । ପ୍ରଫେସର ମିତଲ ବର୍ତ୍ତମାନ ଯୁନିଭରସିଟି ସ୍କୁଲ ଅଫ ମ୍ୟାନେଜମେଣ୍ଟ ଷ୍ଟଡିଜ୍, ଗୁରୁ ଗୋବିନ୍ଦ ସିଂ ଇନ୍ଦ୍ରପ୍ରସ୍ଥ ବିଶ୍ୱବିଦ୍ୟାଳୟ, ଦିଲ୍ଲୀ ଠାରେ ପ୍ରଫେସର ଭାବରେ କାର୍ଯ୍ୟ କରୁଛନ୍ତି । ୬୨ ବର୍ଷୀୟ ପ୍ରଫେସର ମିତଲ ତାଙ୍କ ୨୯ ବର୍ଷର ଶିକ୍ଷକତା ମଧ୍ୟରେ ୧୩ ବର୍ଷ ପ୍ରାଧ୍ୟାପକ ଭାବେ କାର୍ଯ୍ୟ କରିଛନ୍ତି । ଏହା ପୂର୍ବରୁ ସେ ଆକ୍ରିଡେସର ବୋର୍ଡର ସଦସ୍ୟ ଭାବେ କାର୍ଯ୍ୟ କରିଛନ୍ତି । ସେ ୮ଟି ବହି ଲେଖିଥିବା ବେଳେ ୧୧୧ଟି ପ୍ରକାଶନ ପ୍ରକାଶ ପାଇଛି ।

୨୬ରୁ ଆଦିବାସୀ ମେଳା ପ୍ରବେଶ ପାଇଁ ଅନଲାଇନ୍ କରିହେବ ରେଜିଷ୍ଟ୍ରେସନ

ଭୁବନେଶ୍ୱର, ୨୦୧୦୧ (ନି.ପ୍ର): ଆସକା ଜାନୁଆରୀ ୨୬ରୁ ଭୁବନେଶ୍ୱର ଯୁନିଟ-୧ ପଡ଼ିଆରେ ଆରମ୍ଭ ହେବ ଆଦିବାସୀ ମେଳା । ଚଳିତ ବର୍ଷ ହାଇବ୍ରିଡ୍ ମୋଡ୍ରେ ହେବ ଆଦିବାସୀ ମେଳା । ଏଥିନିମନ୍ତେ ରୂପକାର ମୁଖ୍ୟ ଶାସନ ସଚିବ ସୁରେଶ ଚନ୍ଦ୍ର ମହାପାତ୍ର ଲୋକସେବା ଭବନ ଠାରେ ସୋସିଆଲ ମିଡିଆ ପ୍ଲାଟଫର୍ମର ଉପଯୋଗ କରିଛନ୍ତି । ଏହି ଅବସରରେ ଶ୍ରୀ ମହାପାତ୍ର କହିଛନ୍ତି ଯେ ମେଳାର ଭର୍ଚୁଆଲ ମୋଡ୍ ରେ ଏକ ବିପଣୀ ପ୍ଲାଟଫର୍ମ ରହିବ ଯାହା ମାଧ୍ୟମରେ ଲୋକମାନେ ଆଦିବାସୀ ଉତ୍ପାଦ କ୍ରୟ କରିପାରିବେ । ଏହାକୁ ଅଧିକ ବିକଶିତ କରି ଏକ ସ୍ୱାୟତ ପ୍ଲାଟଫର୍ମ ସ୍ଥାପନ କରିବାକୁ ମୁଖ୍ୟ ଶାସନ ସଚିବ ନିର୍ଦ୍ଦେଶ ଦେଇଥିଲେ । ସୋସିଆଲ ମିଡିଆ ପ୍ଲାଟଫର୍ମରେ ସୂଚନା ଦେଇ ବିଭାଗୀୟ ପ୍ରମୁଖ ଶାସନ ସଚିବ ଶ୍ରୀମତୀ ଚନ୍ଦନା ଚୋପ୍ରା କହିଥିଲେ ଯେ ଫେସବୁକ୍, ୱିଟ୍ସପ୍, ଇନଷ୍ଟାଗ୍ରାମ ଓ ଯୁଟ୍ୟୁବ୍ ଆଦି ସୋସିଆଲ ମିଡିଆକୁ ଏହି ପ୍ଲାଟଫର୍ମ ସହ ସଂଯୁକ୍ତ କରାଯିବ । ଏଥିରେ ବିଭିନ୍ନ ଜନଜାତିମାନଙ୍କର ସାତନ୍ତ୍ର୍ୟ, ପରମ୍ପରା ଓ ସଂସ୍କୃତି ଆଦି ଭିତିକ ବିଷୟ ପ୍ରସାରଣ କରାଯିବ । ସେହିପରି ବିଶ୍ୱା ରେଞ୍ଜର ଫରେଷ୍ଟର ଭରତ କୁମାର ଘଡେଇଙ୍କ ବିରୁଦ୍ଧରେ ଦୁର୍ନୀତି ଅଭିଯୋଗରେ ଭିଜିଲାନ୍ଦ୍ରେ ହୋଇଥିଲା ଏବଂ ସେ ନିଲମିତ ହୋଇଥିଲେ । ଆୟ ବର୍ଦ୍ଧିକୃତ ସମ୍ପତି ଠୁଳ, ଅପରାଧିକ କାର୍ଯ୍ୟକଳାପ ଆଦି ବହୁ ମାମଲା ବିଚାରଧାନ ଅଛି । ଉଭୟ ଅଧିକ ଦିନ ଚାକିରୀରେ ରହିବା ଜନସାଧାରଣ ବିରୋଧୀ ବୋଲି ହୃଦୟଙ୍ଗମ କରି ମନ୍ତ୍ରୀ ଶ୍ରୀ ଆରୁଖ ସେମାନଙ୍କୁ ଚାକିରୀରୁ ବାଧ୍ୟତାମୂଳକ ଅବସର ଦେଇଛନ୍ତି ।

ମାଧ୍ୟମରେ ଲୋକମାନେ ଆଦିବାସୀ ଉତ୍ପାଦ କ୍ରୟ କରିପାରିବେ । ଏହାକୁ ଅଧିକ ବିକଶିତ କରି ଏକ ସ୍ୱାୟତ ପ୍ଲାଟଫର୍ମ ସ୍ଥାପନ କରିବାକୁ ମୁଖ୍ୟ ଶାସନ ସଚିବ ନିର୍ଦ୍ଦେଶ ଦେଇଥିଲେ । ସୋସିଆଲ ମିଡିଆ ପ୍ଲାଟଫର୍ମରେ ସୂଚନା ଦେଇ ବିଭାଗୀୟ ପ୍ରମୁଖ ଶାସନ ସଚିବ ଶ୍ରୀମତୀ ଚନ୍ଦନା ଚୋପ୍ରା କହିଥିଲେ ଯେ ଫେସବୁକ୍, ୱିଟ୍ସପ୍, ଇନଷ୍ଟାଗ୍ରାମ ଓ ଯୁଟ୍ୟୁବ୍ ଆଦି ସୋସିଆଲ ମିଡିଆକୁ ଏହି ପ୍ଲାଟଫର୍ମ ସହ ସଂଯୁକ୍ତ କରାଯିବ । ଏଥିରେ ବିଭିନ୍ନ ଜନଜାତିମାନଙ୍କର ସାତନ୍ତ୍ର୍ୟ, ପରମ୍ପରା ଓ ସଂସ୍କୃତି ଆଦି ଭିତିକ ବିଷୟ ପ୍ରସାରଣ କରାଯିବ । ସେହିପରି ବିଶ୍ୱା ରେଞ୍ଜର ଫରେଷ୍ଟର ଭରତ କୁମାର ଘଡେଇଙ୍କ ବିରୁଦ୍ଧରେ ଦୁର୍ନୀତି ଅଭିଯୋଗରେ ଭିଜିଲାନ୍ଦ୍ରେ ହୋଇଥିଲା ଏବଂ ସେ ନିଲମିତ ହୋଇଥିଲେ । ଆୟ ବର୍ଦ୍ଧିକୃତ ସମ୍ପତି ଠୁଳ, ଅପରାଧିକ କାର୍ଯ୍ୟକଳାପ ଆଦି ବହୁ ମାମଲା ବିଚାରଧାନ ଅଛି । ଉଭୟ ଅଧିକ ଦିନ ଚାକିରୀରେ ରହିବା ଜନସାଧାରଣ ବିରୋଧୀ ବୋଲି ହୃଦୟଙ୍ଗମ କରି ମନ୍ତ୍ରୀ ଶ୍ରୀ ଆରୁଖ ସେମାନଙ୍କୁ ଚାକିରୀରୁ ବାଧ୍ୟତାମୂଳକ ଅବସର ଦେଇଛନ୍ତି ।

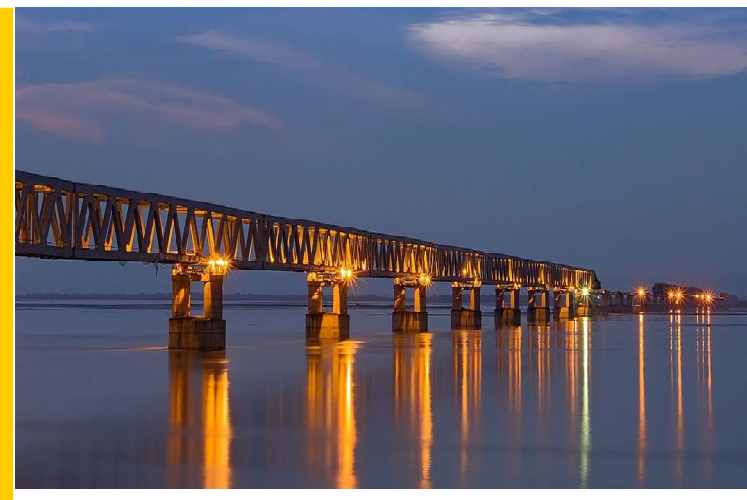
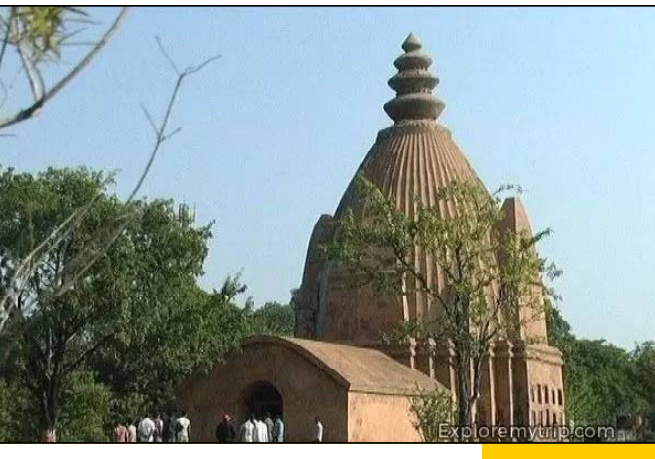
► ପୃଷ୍ଠା ୭

୯ ଜିଲ୍ଲାରେ ଦେଖାଦେବ ଘନ କୁହୁଡି

ଭୁବନେଶ୍ୱର, ୨୦୧୦୧ (ନି.ପ୍ର): - ଆଜି ରାତି ଓ ଆସକାକାଳି ସକାଳେ ରାଜ୍ୟର କିଛି ସ୍ଥାନରେ ଘନ କୁହୁଡି ଦେଖାଦେବାର ସମ୍ଭାବନା ରହିଛି । ବାଲେଶ୍ୱର, ଭଦ୍ରକ, ଯାଜପୁର, କେନ୍ଦ୍ରାପଡା, କଟକ, ଜଗତସିଂହପୁର, ମୟୂରଭଞ୍ଜ, ଖୋର୍ଦ୍ଧା ଓ ପୁରୀ ଜିଲ୍ଲାରେ ଘନ କୁହୁଡି ଦେଖାଦେବାର ବୋଲି ଭୁବନେଶ୍ୱର ସ୍ଥିତ ଆଠଲିକ ପାଣିପାଗ ବିଭାଗ ପୂର୍ବାନୁମାନ କରିଛି । ଏହି ପରିସ୍ଥିତିରେ ସମସ୍ତ ୯ ଜିଲ୍ଲା ଯେଲୋ ଖୁଣ୍ଟି କାରି କରିଛି ପାଣିପାଗ ବିଭାଗ । ଅପରପକ୍ଷରେ ଘନକୁହୁଡି ଜନିତ ସମସ୍ୟାକୁ ଦୃଷ୍ଟିରେ ରଖି ସତର୍କ ରହିବାକୁ ଅନୁରୋଧ କରାଯାଇଛି ।

କମିଶନର ସମସ୍ତ ଜିଲ୍ଲାର ଜିଲ୍ଲାପାଳ ଓ ସମସ୍ତ ଚିଠି ଲେଖି ଜଣାଇଛନ୍ତି । ବିଶେଷ କରି କୁହୁଡି ଆଞ୍ଚଳିକ ଯୋଗୁଁ ସତର୍କ ରହିଥିବାକୁ ସୂଚନା ପଦକ୍ଷେପ ନେବାଲାଗି ପୋଲିସ୍ ଓ ପରିବହନ ଅଧିକାରୀ ମାନଙ୍କୁ କୁହାଯାଇଛି ।

► ପୃଷ୍ଠା ୭



ଧେନାଜୀ

ଚାରିଆଡ଼େ ସବୁଜିମା ଭରା ବିସ୍ତୀର୍ଣ୍ଣ ଗାଳିଚା । ହିମାଳୟ ପର୍ବତର ନଭଃସୁମା ସୌନ୍ଦର୍ଯ୍ୟ । କେବଳ ଏତିକି ନୁହେଁ ଏହି ପ୍ରାକୃତିକ ଶୋଭାକୁ ବିଗୁଣିତ କରିଦେଇଥାଏ ବ୍ରହ୍ମପୁତ୍ର ନଦୀର ନୈସର୍ଗିକ ନୀଳ ଜଳରାଶି । ଆମେ କହୁଛୁ ଆସାମର ଧେନାଜୀ ଜିଲ୍ଲା ବିଷୟରେ । ପ୍ରାକୃତିକ ସୌନ୍ଦର୍ଯ୍ୟରେ ଭରପୂର ଏହି ଜିଲ୍ଲାର ଅନ୍ୟ ଏକ ମୁଖ୍ୟ ଆକର୍ଷଣ ଏଠାକାର ସଂସ୍କୃତି । ଅଧିକାଂଶ ସମୟରେ ଏଠାରେ ବିଭିନ୍ନ ପ୍ରକାର ଉତ୍ସବ ପାଳିତ ହୋଇଥାଏ । ଏଠାକାର ଲୋକନୃତ୍ୟ 'ବିହୁ'ର ଚାଳେତାଳେ ଝୁମିବା ପାଇଁ ଆପଣ ମଧ୍ୟ ହୋଇଯିବେ ବାଧ୍ୟ । ଆସନ୍ତୁ ଜାଣିବା ଏହାର ଆଖପାଖରେ ଥିବା କେତେକ ସ୍ଥାନ ସମ୍ବନ୍ଧରେ ।

ବାରଦୋଇବମ୍ ଅଭୟାରଣ୍ୟ
୧୧ବର୍ଷ କିମି ଅଞ୍ଚଳରେ ବିସ୍ତୃତ ଏହି ଅଭୟାରଣ୍ୟଟି ବାରଦୋଇବମ୍ ନାମକ ଏକ ପକ୍ଷୀ ପାଇଁ ବେଶ୍ ପରିଚିତ । ଏହା ବ୍ୟତୀତ ଏହି ଅଭୟାରଣ୍ୟରେ ହାତୀ, ବାଘ ଏବଂ ହରିଣ ପରି ବିଭିନ୍ନ ଜୀବ ଦେଖିବାକୁ ମିଳିଥାନ୍ତି । ସୁନ୍ଦର ବୃକ୍ଷ ଅଭୟାରଣ୍ୟର ଶୋଭା ବଢ଼ାଇଥାଏ ।



ମା' ମନିପୁରୀ ଥାନ
ଏହି ଅଞ୍ଚଳର ଏକ ପ୍ରସିଦ୍ଧ ଦେବୀ ମନ୍ଦିର ଭାବେ ଏହା ଖ୍ୟାତ । ଏହି ମନ୍ଦିରଟିର ବିଭିନ୍ନ ଐତିହାସିକ ମହତ୍ତ୍ୱ ମଧ୍ୟ ରହିଛି । ଐତିହାସିକମାନଙ୍କ ଅନୁଯାୟୀ, ଅହୋମ ରାଜବଂଶ ରାଜ୍ୟର କାର୍ତ୍ତବୀରୀ ସ୍ୱପ୍ନ ପ ମନ୍ଦିରଟିକୁ ନିର୍ମାଣ କରାଯାଇଥିଲା ।

ବୋରିବିଲ ବ୍ରିଜ
ଏହା ଦେଶରେ ସର୍ବବୃହତ ରେଳ ବ୍ରିଜ । ମୋଟ ୪.୬ କିମି ଲମ୍ବ ପର୍ଯ୍ୟନ୍ତ ଏହି ବ୍ରିଜଟି ବିସ୍ତୃତ । ଦୂରରୁ ଏହି ସୁଦୀର୍ଘ ବ୍ରିଜର ଦୃଶ୍ୟ ଅତ୍ୟନ୍ତ ମନୋରମ ହୋଇଥାଏ । ସ୍ଥାନୀୟ ଲୋକଙ୍କ ବ୍ୟତୀତ ଅନେକ ସଂଖ୍ୟାରେ ପର୍ଯ୍ୟଟକ ଏହି ବ୍ରିଜ ଦେଖିବାକୁ ଆସିଥାନ୍ତି ।

କିପରି ଯିବେ

ଏଠାକୁ ଆସିବା ପାଇଁ ରେଳମାର୍ଗ ହିଁ ସବୁଠାରୁ ସୁବିଧାଜନକ । ଏହାର ନିକଟ୍ତ୍ୱ ରେଳଷ୍ଟେସନ ଧେନାଜୀ ପର୍ଯ୍ୟନ୍ତ ଆସି ଦୁଲିପାରିବେ । ସେହିପରି ଆକାଶମାର୍ଗରେ ଆସିବାକୁ ରାହୁଥିଲେ ନିକଟସ୍ଥ ବିମାନବନ୍ଦର ଗୁଆହାଟିରେ ପହଞ୍ଚି ଆସି ପାରିବେ ।



ପିଠି ଯନ୍ତ୍ରଣାରେ ଘରୋଇ ଉପଚାର

ଚିକିତ୍ସକଙ୍କ ବିନା ପରାମର୍ଶରେ ସାଧାରଣ ପିଠି ଯନ୍ତ୍ରଣାର ଘରୋଇ ଉପଚାର ସଂଭବ । ଯନ୍ତ୍ରଣା ହେଉଥିବା ସ୍ଥାନରେ ଦିନରେ ଚାରିଥର ବରଫ ସେକି ଦିଅନ୍ତୁ । ବରଫ ସର୍ବଦା ଆରମ୍ଭ ବ୍ୟାଗରେ ଦେବେ । ଆରମ୍ଭ ବ୍ୟାଗକୁ ସିଧା ପିଠିରେ ନରଖି, ଚଉଳିଆ ଗୁଡ଼ା ଲଗାନ୍ତୁ । କୋଡିଏ ମିନିଟ୍‌ରୁ ଅଧିକ ସମୟ ବରଫ ସେକି ଦେବେନାହିଁ । ଦୁଇ-ଚାରି ଦିନ ପରେ ଥଣ୍ଡା ସେକି ପରେ ଗରମ ସେକି ଦେବେ । ଏଥିପାଇଁ ହିଟିଂ ପ୍ୟାକ୍ ବା ହିଟିଂ ଲ୍ୟାମ୍ପ ବ୍ୟବହାର କରିବେ । ପିଠି ଯନ୍ତ୍ରଣା ଭୋଗୁଥିବା ବେଳେ ଭାର ଉଠାଇବେନାହିଁ କି ଓକନିଆ କିନିଷ୍ଟ ଠେଲିଦେ ନାହିଁ ଶାନ୍ତିଦେ ନାହିଁ । ବିଶ୍ରାମ ନେବେ । ତେବେ, ଚଳ-ପ୍ରଚଳ ହେବା



ବନ୍ଦ କରିଦେବେନାହିଁ । ଗୋଟିଏ ସ୍ଥାନରେ ପଡ଼ିରହିବେ ନାହିଁ । ଏସିଗାମିନୋଫେନ ବା ଆଇବୁପ୍ରୋଫେନ ଜାତୀୟ ଔଷଧ ଦିନରେ ଦୁଇଥର ଖାଇପାରନ୍ତି । ଏହି ଉପଚାର ଦ୍ୱାରା ସାଧାରଣ ପିଠି ଯନ୍ତ୍ରଣା ଦୂରକୁ ଚିନି ସସାହ ଭିତରେ ଛାଡ଼ିଯାଏ । ପିଠି ଯନ୍ତ୍ରଣା ଭୋଗୁଥିବା ବେଳେ ମଲାଖଣ୍ଡ ଓ ମୁତ୍ରାଶୟ ଜନିତ ସମସ୍ୟା ହେଲେ ବା ଗୋଡ଼ରେ ବଧୂରତା ଅନୁଭବ ହେଲେ ବା ଦୁର୍ବଳ ଲାଗିଲେ, ସଙ୍ଗେସଙ୍ଗେ ଡାକ୍ତରଙ୍କ ପରାମର୍ଶ ନେବା ଜରୁରୀ ।

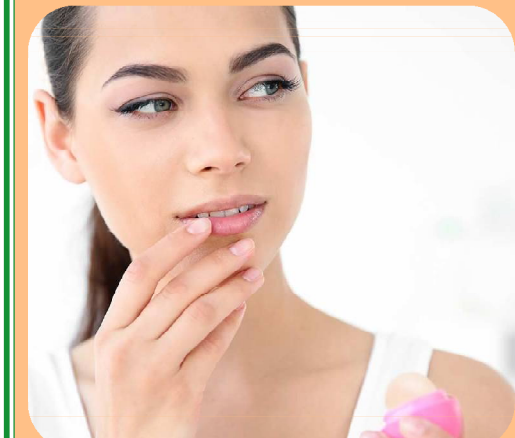
ସୂର୍ଯ୍ୟପୂଜା କରୁଛନ୍ତି କି !

ସାଧାରଣତଃ ଆମର ଧର୍ମୀୟ ଆତ୍ମା ଓ ବିଶ୍ୱାସ ଅନୁସାରେ ସୂର୍ଯ୍ୟଙ୍କୁ ଦେବତାଙ୍କ ଆସନରେ ଆସାନ କରାଯାଇଛି । ସ୍ୱାସ୍ଥ୍ୟପ୍ରଦ ଜୀବନଯାପନ ଲାଗି ଅନେକ ସୂର୍ଯ୍ୟ ଉପାସନା କରିଥାନ୍ତି । ସୁତରାଂ ସୂର୍ଯ୍ୟଙ୍କୁ ସନ୍ତୁଷ୍ଟ କରିବା ପାଇଁ କେତୋଟି ସାମଗ୍ରୀ ପ୍ରୟୋଗ କରିବା ଆସନ୍ତୁ ଜାଣିବା....

- ◆ ଲାଲପୁଷ୍ପ-ସୂର୍ଯ୍ୟଙ୍କର ଲାଲ ଫୁଲ ଅତ୍ୟନ୍ତ ପ୍ରିୟ । ସୂର୍ଯ୍ୟ ପୂଜା ସମୟରେ ଏହାକୁ ପରେ ଧାନ ଦେଲେ ବା ସୂର୍ଯ୍ୟଙ୍କୁ ଲାଲ ଫୁଲ ଅର୍ପଣ କଲେ ଅନେକ ପ୍ରସିଦ୍ଧି ମିଳିଥାଏ ।
- ◆ ଅଷ୍ଟାଙ୍ଗ ଅର୍ଘ୍ୟ- ଅଷ୍ଟାଙ୍ଗ ଅର୍ଘ୍ୟ ଦ୍ୱାରା ହଜାର ବର୍ଷ ପର୍ଯ୍ୟନ୍ତ ମନୁଷ୍ୟକୁ ସୂର୍ଯ୍ୟଲୋକ ପ୍ରାପ୍ତ ହେବାର ଶୁଭାୟାଏ । ଏହି ଅଷ୍ଟାଙ୍ଗ ଅର୍ଘ୍ୟ ପାଇଁ ଆପଣ ଜଳ, କ୍ଷୀର, କୁଶର ଅଗ୍ରଭାଗ, ଘିଅ, ଦହି, ମହୁ, ଲାଲ କନିଅର ଫୁଲ ଏବଂ ଲାଲ ଚନ୍ଦନର ବ୍ୟବହାର କରନ୍ତୁ ।
- ◆ ଚାମୁ ପାତ୍ର-ଆପଣ ମାଟି ବା କାଂସ୍ୟ ପାତ୍ରରେ ସୂର୍ଯ୍ୟଙ୍କୁ ଅର୍ଘ୍ୟ ଦେବାର କୌଣସି ଦୋଷ ନାହିଁ । କିନ୍ତୁ ଏହା ଅପେକ୍ଷା ଚାମୁ ପାତ୍ରରେ ସୂର୍ଯ୍ୟଙ୍କୁ ଅର୍ଘ୍ୟ ଦେଲେ ତାହା ଅଧିକ ଫଳପ୍ରାପୀ ହୋଇଥାଏ ।
- ◆ କମଳ ଏବଂ ପକାଣ ପତ୍ର-ସୂର୍ଯ୍ୟଙ୍କୁ ଲାଲ ରଙ୍ଗ ଅଧିକ ପସନ୍ଦ ହୋଇଥାଏ । ଯଦି ଆପଣ କମଳ ଏବଂ ପକାଣ ପତ୍ର ସୂର୍ଯ୍ୟଙ୍କୁ ଅର୍ପଣ କଲେ, ସୂର୍ଯ୍ୟଙ୍କୁ ଅଧିକ ପସନ୍ଦ ହୋଇଥାଏ ।
- ◆ ଚାଳପତ୍ରର ପଖା-ଭବିଷ୍ୟ ପୂରାଣ ଅନୁସାରେ ଯେଉଁ ବ୍ୟକ୍ତି ସୂର୍ଯ୍ୟଙ୍କୁ ଚାଳପତ୍ରର ପଖା ଅର୍ପଣ କରନ୍ତି, ସେ ଦଶ ହଜାର ବର୍ଷ ପର୍ଯ୍ୟନ୍ତ ସୂର୍ଯ୍ୟଲୋକରେ ରହିବାର ଅଧିକାରୀ ହୋଇଥାନ୍ତି ।



ଶୀତଦିନେ ଓଠ ଓ ହାତର ଯତ୍ନ



ପୂର୍ବରୁ ଓଠକୁ ଉଷ୍ମ ପାଣିରେ ଭଲ ଭାବେ ଧୋଇ କପଡ଼ାରେ ପୋଛିବା ପରେ ଲିପିବାନ ଲାଗାଇଲେ ମଧ୍ୟ ଓଠ ଫାଟିନଥାଏ । ଶୀତଦିନେ ଅଧିକାଂଶ ଅଧିକ ପାଣି ପିଇଲେ ଓଠର କୋମଳତା ଅବ୍ୟାହତ ରହିଥାଏ । ହାତ ପାଇଁ ମଧ୍ୟ ବିଶେଷଜ୍ଞମାନେ ପରାମର୍ଶ ଦେଇଛନ୍ତି । ସେମାନଙ୍କ ଅନୁସାରେ ହାତ ଧୋଇବା ପରେ ମଇଁଷିରାଜକର ଲଗାଇବା ଭଲ । ଗାଧୋଇବା ପୂର୍ବରୁ ତେଲ ଲଗାଇବା ଦରକାର । ସେହିପରି ଗାଧୋଇବା ପରେ ଦୁଇଟି ଚଥା କୋମଳ ରଖିବା ପାଇଁ ବିଶେଷ ଦୃଷ୍ଟି ଦେବା ଦରକାର । ବିଶେଷଜ୍ଞ ପରାମର୍ଶ ଅନୁସାରେ ରାତିରେ ଶୋଇବା ପୂର୍ବରୁ ଓଠରେ ମହୁ ଏବଂ ଗ୍ଲିସେରିନର ମିଶ୍ରଣ ଲଗାଇଲେ ଭଲ । ସେହିପରି ସତେକ ଦୁଗ୍ଧ କ୍ରିମ ମଧ୍ୟ ଓଠ ଉପରେ ବ୍ୟବହାର କରିବା ଲାଗାଇଲେ ଭଲ ଫଳ ମିଳିଥାଏ । ରାତିରେ ଶୋଇବା ଆବଶ୍ୟକ ।

ରକ୍ତ ପୋଖରୀ

ଜୀବାନ୍ତ ବେସୁ ସହର ସ୍ଥିତ ତିନୋଏକି ଜିଗୋକୁ ଏକ ଅତ୍ୟନ୍ତ ପୋଖରୀ । ଜୀବାନ୍ତ ଶବ୍ଦ ତିନୋଏକି ଜିଗୋର ଅର୍ଥ 'ରକ୍ତମ ନର୍ଚ୍ ପୋଖରୀ' । ପୋଖରୀର ପାଣି ରକ୍ତ ଭଳି ଲାଲ୍ । ତେବେ ପାଣିପାଗ ଅନୁସାରେ ପୋଖରୀ ଜଳର ରଙ୍ଗ ପରିବର୍ତ୍ତନ ହୋଇଥାଏ । ଖରାଦିନେ, ପୋଖରୀ ରଙ୍ଗ ନାରଙ୍ଗୀ-ଲାଲ୍‌ରେ ବଦଳିଯାଏ । ବାଦଳ ଘୋଡ଼ିଥିଲେ ଉଜ୍ଜଳ ଲାଲ୍ ହୋଇଯାଏ । ଝଟ ତୋଫାନରେ ଏ ଅଞ୍ଚଳ ରହସ୍ୟମୟୀ ହୋଇଯାଏ ଅର୍ଥାତ୍ ପୋଖରୀ ଜଳ ରକ୍ତ ଭଳି ଲାଲ୍ ହୋଇଯାଏ । ଅତ୍ୟଧିକ ପରିମାଣର ମ୍ୟାଗ୍ନେସିୟମ ଓ ଆଇରନ୍ ଅକ୍ସାଇଡ୍ ପାଇଁ ପାଣିର ରଙ୍ଗ ଲାଲ୍ ହୋଇଥାଏ । ପାଣି ତଳେ ଗୁମ୍ଫାରେ ଥିବା ଝରଣାକୁ ପ୍ରତି ରାତିରେ ୫୦ ହଜାର ଲୁସିଡ୍ ମିଟରରୁ ଅଧିକ ଜଳ ଝରିଥାଏ ।

୫୦ବର୍ଷ ଧରି ଗଛରେ ଝୁଲି ରହିଛି ଦ୍ୱାର

୧୯୬୮ ମସିହାରେ ଭଟ୍ଟାଚାର୍ଯ୍ୟ ଜଣେ କଳାକାର ଏକ ମୂର୍ତ୍ତିକଳା କେନ୍ଦ୍ରରେ ଏକ ଗଛ ଲଗାଇଥିଲେ । ମଜଦାର ବିଷୟ ହେଉଛି ଏହି ଗଛରେ ଗତ ୫୦ ବର୍ଷ ଧରି ଗୋଟିଏ ହାତ ଲାଗି ରହିଛି । ଗଛରେ ଲାଗିଥିବା ଏହି ହାତଟି ପିତଳରେ ଥିଲାବେଳେ ଏକ ଭିନ୍ନ କଳାକୃତୀ ପାଇଁ କଳାକାର ତଲାସ ଏହି ପ୍ରୟୋଗ କରିଥିଲେ । ଗଛ ଉପରେ ନକର ପଡ଼ିଲେ ଲାଗିବ ସତେଯେପରି ଜଣେ କେହି ବ୍ୟକ୍ତିର ହାତ ଏଠାରେ ଲାଗି ରହିଛି । ୫୦ବର୍ଷ ପୂର୍ବରୁ ପୋତାଯାଇଥିବା ଏହି ଗଛ ଆଜି ବି କୌତୁହଳର କାରଣ ବନିଛି । ଏହି ପ୍ରୟୋଗ କରିବା ପଛରେ ତଲାସକ୍ଷମ ଯୁକ୍ତି ଥିଲା ଯେ, ମୁଁ ଜାଣିବାକୁ ଚାହୁଁଥିଲି ଗଛ ଅଧିକ ମଜବୁତ ନାଁ ଧାତବ ପଦାର୍ଥ । ବଡ଼ କଥା ହେଉଛି ୫୦ବର୍ଷ ଧରି ପିତଳର ଏହି ହାତ ଗଛ ସହ ଲାଗି ରହିଛି । ଏହି ପିତଳ ଉପରେ କୌଣସି ପ୍ରଭାବ ପଡ଼ିନାହିଁ । ଗଛ ତା'ର ଆକାର ବଦାଇଥିଲା ବେଳେ ହାତଟି ପୂର୍ବରୁ ସେପରି ରହିଛି । ଆଜି ମଧ୍ୟ ଏହି ଗଛକୁ ଦେଖିବା ପାଇଁ ଦେଶବିଦେଶରୁ ଅନେକ ପର୍ଯ୍ୟଟକ ଭଟ୍ଟାଚାର୍ଯ୍ୟ ଏହି ନରୋର ମୂର୍ତ୍ତି କଳାକେନ୍ଦ୍ରକୁ ଆସିଥାନ୍ତି ।

ଆୟୁର୍ବେଦର ଦିୱାନା ହେବ ଆମେରିକା

ଦିନକୁଦିନ ଆୟୁର୍ବେଦିକ ଔଷଧ ଉପରେ ଲୋକଙ୍କ ଆସ୍ଥା ଓ ବିଶ୍ୱାସ ବଢ଼ିବାକୁ ଲାଗିଛି । ଯେଉଁଥିପାଇଁ ଭାରତ ପରେ ଆମେରିକାରେ ଆୟୁର୍ବେଦକୁ ଲୋକପ୍ରିୟ କରିବା ପାଇଁ ଚେଷ୍ଟା ଜାରି ରହିଛି । ନିକଟରେ ଆୟୁର୍ବେଦିକ ଔଷଧ ଏବଂ ତା'ର ପ୍ରଭାବକୁ ନେଇ ବିଶ୍ୱାଳ 'ଇଷ୍ଟୋ-ୟୁଏସ୍ ଖୋଲନେସ୍' ସମାଗମ କାଲିଫର୍ଣ୍ଣିଆରେ ଆୟୋଜିତ ହୋଇଛି । ଏଥିରେ ବଡ଼ ସଂଖ୍ୟାରେ ଆୟୁର୍ବେଦ ସହ ଜଡ଼ିତ ଥିବା ଭାରତୀୟ ସଂସ୍ଥା, କମ୍ପାନୀ ଓ ବିଶେଷଜ୍ଞ ଭାଗ ନେଇଛନ୍ତି । ଏହାସହ ଏହି ସମାଗମରେ ଆୟୁର୍ବେଦ, ଯୋଗ, ହର୍ବଲ, ପ୍ରାକୃତିକ ଚିକିତ୍ସା ଭଳି ଭାରତୀୟ ଉପାଦାନ ପ୍ରଦର୍ଶନୀ କରି ବିଶେଷଜ୍ଞମାନେ ଲୋକଙ୍କୁ ଏହାର ଉପକାରଣ ସମ୍ବନ୍ଧରେ ମଧ୍ୟ ସୂଚନା ଦେଇଛନ୍ତି । ଖାସ୍ କଥାଟି ହେଲା, ଆୟୁଷ ମହଶାଳୟର ସହଯୋଗରେ ଏହି ସମାଗମ



ଆୟୋଜନର ଭାର ସମ୍ଭାଳିଛି ଆମେରିକା । ବର୍ତ୍ତମାନ ସମୟରେ ଆମେରିକୀୟବାସୀ ମଧ୍ୟମେହର ଚିକିତ୍ସା ପାଇଁ ଆୟୁର୍ବେଦ, ପ୍ରାକୃତିକ ଚିକିତ୍ସା ଏବଂ ଯୋଗକୁ ବିକଳିକ ଉପଚାର ରୂପେ ଆପଣାଯାଇଛନ୍ତି । ନ୍ୟୁୟର୍କରେ ରହୁଥିବା

ଭରତୀୟ ବଂଶଭୋବ ଡ. ଭଗବତୀ ଭଟ୍ଟାଚାର୍ଯ୍ୟଙ୍କ ଅନୁସାରେ, 'ପ୍ରଥମେ ଯୋଗକୁ ଆପଣାଇ ଲାଭବାନ ହୋଇଥିବା ଆମେରିକୀୟ ଏବେ ଆୟୁର୍ବେଦ ଆଡ଼କୁ ଆକର୍ଷିତ ହେବାକୁ ଲାଗିଛନ୍ତି ।'



ସନ୍ ମିରର୍

ଦୁନିଆରେ ଏପରି ସ୍ଥାନ ରହିଛି ଯେଉଁଠାରେ ବର୍ଷର ମାତ୍ର କେତୋଟି ମାସରେ ସୂର୍ଯ୍ୟଙ୍କ କିରଣ ଦେଖିବାକୁ ମିଳେ । ଆକର୍ଷିତ ସର୍ବଲୋକ ଉତ୍ତରରେ ସ୍ଥିତ ନାର୍ଭୋର ଟମ୍ପୋ ସହରରେ ନଭେମ୍ବରକୁ ଜାନୁଆରୀ ପର୍ଯ୍ୟନ୍ତ ତିନି ମାସ ସୂର୍ଯ୍ୟ ଦେଖା ଯାଆନ୍ତି ନାହିଁ । ଉତ୍ତର ଗୋଲାର୍ଦ୍ଧରେ ହେବା ଯୋଗୁ ଏହାକୁ ଭୌଗଳିକ କ୍ଷତିର ସାମନା କରିବାକୁ ପଡ଼ିଥାଏ । ଏହାର ଦକ୍ଷିଣକୁ ଗଲେ ନାର୍ଭୋର ରକ୍ତକାଳ ଗ୍ରାମ ୬ ମାସ ପର୍ଯ୍ୟନ୍ତ ସୂର୍ଯ୍ୟଙ୍କ କିରଣରୁ ବଞ୍ଚିତ ହୋଇଥାଏ । ଏହି ଦୁଇଟି ସ୍ଥାନ ଉଚ୍ଚ ପାହାଡ଼ ମଧ୍ୟରେ ଅବସ୍ଥିତ । ଅନେକ ଶତାବ୍ଦୀ ହେଲାଣି ସେଠାରେ ଏହିପରି ପିରସ୍ଥିତି ରହିଛି । କିନ୍ତୁ ଟେକ୍ସୋଲୋକା ବିଶେଷଜ୍ଞମାନେ ସନ୍ ମିରର୍ ଲଗାଇ ଏହି ସମସ୍ୟାର ସମାଧାନ କରିଛନ୍ତି । ସୂର୍ଯ୍ୟଙ୍କ କିରଣ ପଡ଼ୁଥିବା ଦିଗରେ ପାହାଡ଼ ଉପରେ ସନ୍ ମିରର୍ ଲଗାଯାଇଛି । ଏହାଦ୍ୱାରା ସୂର୍ଯ୍ୟଙ୍କ କିରଣ ପରିବର୍ତ୍ତିତ ହୋଇ ପାହାଡ଼ ତଳେ ଥିବା ଗ୍ରାମକୁ ଆଲୋକ ଦେଉଛି । ଏହି ସନ୍ ମିରର୍‌କୁ ମାର୍ଚ୍ଚିନ ଆଖରସନ ସ୍ଥାନୀୟ ଅଧିକାରୀଙ୍କ ସାହାଯ୍ୟରେ ୮ ଲକ୍ଷ ଡଲାର ଖର୍ଚ୍ଚ କରି ଲଗାଇଛନ୍ତି । ଏହି ଦର୍ପଣ ୫୩୮ ବର୍ଗ ଫୁଟ୍ କ୍ଷେତ୍ରରେ ଲଗାଯାଇଛି ଓ ଏହା ସହରର ୨୧୫୦୦ ବର୍ଗ ଫୁଟ୍ କ୍ଷେତ୍ରକୁ ଆଲୋକିତ କରୁଛି ।

ଶରତ କୁମାର ଦାସ ବଡ଼ବିଲ ମହାବିଦ୍ୟାଳୟ, ବଡ଼ବିଲ, ଜିଲ୍ଲା-କେନ୍ଦୁଝର ମୋ-୮୪୪୧୩୭୦୯୧

ବାପୁଜୀ ଓ ନେତାଜୀ



ସତ୍ୟ, ଧର୍ମ, ନ୍ୟାୟ ଓ ଅହିଂସାର ବାଣୀବହ ରୂପେ ପରିଚିତ ।

ନେତାଜୀ ଉପାୟ ଅପେକ୍ଷା ଲକ୍ଷ୍ୟରେ ଅଧିକ ଗୁରୁତ୍ୱ ଦେଇଥିବା ବେଳେ ବାପୁଜୀ ଉପାୟ ଉପରେ ଅଧିକ ଗୁରୁତ୍ୱ ଦେଇଥିଲେ ।

ନେତାଜୀ ଉପାୟ ଅପେକ୍ଷା ଲକ୍ଷ୍ୟରେ ଅଧିକ ଗୁରୁତ୍ୱ ଦେଇଥିବା ବେଳେ ବାପୁଜୀ ଉପାୟ ଉପରେ ଅଧିକ ଗୁରୁତ୍ୱ ଦେଇଥିଲେ ।

ନେତାଜୀ ଉପାୟ ଅପେକ୍ଷା ଲକ୍ଷ୍ୟରେ ଅଧିକ ଗୁରୁତ୍ୱ ଦେଇଥିବା ବେଳେ ବାପୁଜୀ ଉପାୟ ଉପରେ ଅଧିକ ଗୁରୁତ୍ୱ ଦେଇଥିଲେ ।



ବଡ଼ପଣ ଗଲା ବଡ଼ଦାଣ୍ଡରେ....

ଯୋଗେନ୍ଦ୍ର ପଣ୍ଡା ବଡ଼ ପଣଗଲା ଆଜି ମୋର ପ୍ରଭୁ ତୁମରି ବଡ଼ ଦାଣ୍ଡରେ... । ତଥାପି ଯେ ମୋର ଭାଙ୍ଗେ ନାହିଁ ତାଣ ସବୁ ତାଲି ଗଲା ପରେ ଭୋଗେ ବଡ଼ ପଣା କରମର ଫଳ ଶେଯେ ଶୋଭ ଅଭିମାନେ ।

ଅମୃତ ଚରଣ ନିଜର ଦୁର୍ବଳତା ବିଷୟରେ ଭାବନା କରିବା ଦୁର୍ବଳତାର ପ୍ରତିଷେଧକ ନୁହେଁ । ଶକ୍ତିର ଭାବନା କରିବା ହେଉଛି ତାର ପ୍ରତିଷେଧକ । ନିଜ ମଧ୍ୟରେ ଶକ୍ତି ସର୍ବଦା ପ୍ରସ୍ତୁତ ହୋଇ ରହିଛି ବୋଲି ମାନବକୁ ଶିକ୍ଷା ଦିଅ ।

ସଂସ୍କାର..

ମହାମାରୀ କୋଭିଡ୍-୧୯ ସଂକ୍ରମଣର ପ୍ରାଦୁର୍ଭାବ ସାମାନ୍ୟ ପ୍ରଶମିତ ହେବାପରେ ଏବେ ପ୍ରାୟ ସବୁ ଶିକ୍ଷାନୁଷ୍ଠାନ ଉନ୍ନତ ଅଧିକ ଶୋଭା, ଯଦିଓ କଡ଼ା କଟକଣା ଓ ନିୟମ କାରୁଣ୍ୟ ଭିତରେ ଶ୍ରେଣୀଗୁଡ଼ିଏ ପାଠପଢ଼ା କେବଳ ଉଚ୍ଚ ଶ୍ରେଣୀଗୁଡ଼ିଏ ମଧ୍ୟରେ ସୀମିତ ରହିଛି ।

ସାର୍ବଭୂମିକ ଅନେକ ଗର୍ବ ଓ ଗୌରବ । ସତ କହିବାକୁ ଗଲେ ସାଂପ୍ରତିକ ବିଶ୍ୱ ପରିସ୍ଥିତିରେ ନେତାଜୀ ଓ ବାପୁଜୀଙ୍କ ଭଳି ମହାନାୟକ ମାନଙ୍କର ଗୁରୁତ୍ୱପୂର୍ଣ୍ଣ ଆବଶ୍ୟକତା ରହିଛି ଓ ଉତ୍ତରାଧିକାରୀ ଦର୍ଶନର ପ୍ରାପଣ୍ଡିତା ମଧ୍ୟ ଅଛି କହିଲେ ଅଧିକ ହେବନାହିଁ ।

ଉତ୍ତର ବାପୁଜୀ ଓ ନେତାଜୀ ଭାରତୀୟ ମୁକ୍ତି ସଂଗ୍ରାମର ଥିଲେ ଉତ୍ତର କ୍ୟୋଡିଂ । ମହାତ୍ମା ଗାନ୍ଧୀଙ୍କ ଠାରୁ ବୟସରେ ଖୁବ୍ ସାନ ଥିଲେ ମୁଖ୍ୟତଃ ବୋଷ କନ୍ୟା ୧୮୯୭ ମସିହା ଜାନୁଆରୀ ୨୩ ତାରିଖର ଓଡ଼ିଶାର କଟକ ସ୍ଥିତ ଓଡ଼ିଆ ବଜାରରେ ହୋଇଥିଲା । ଗାନ୍ଧୀଜୀଙ୍କୁ

ନେତାଜୀ ଉପାୟ ଅପେକ୍ଷା ଲକ୍ଷ୍ୟରେ ଅଧିକ ଗୁରୁତ୍ୱ ଦେଇଥିବା ବେଳେ ବାପୁଜୀ ଉପାୟ ଉପରେ ଅଧିକ ଗୁରୁତ୍ୱ ଦେଇଥିଲେ ।

ନେତାଜୀ ଉପାୟ ଅପେକ୍ଷା ଲକ୍ଷ୍ୟରେ ଅଧିକ ଗୁରୁତ୍ୱ ଦେଇଥିବା ବେଳେ ବାପୁଜୀ ଉପାୟ ଉପରେ ଅଧିକ ଗୁରୁତ୍ୱ ଦେଇଥିଲେ ।

ନେତାଜୀ ଉପାୟ ଅପେକ୍ଷା ଲକ୍ଷ୍ୟରେ ଅଧିକ ଗୁରୁତ୍ୱ ଦେଇଥିବା ବେଳେ ବାପୁଜୀ ଉପାୟ ଉପରେ ଅଧିକ ଗୁରୁତ୍ୱ ଦେଇଥିଲେ ।

ସୂର୍ଯ୍ୟ ନାରାୟଣ ରଥ

(ପୂର୍ବ ପ୍ରକାଶିତ ଉଦ୍ଧାର) ଖ୍ରୀଷ୍ଟିୟ ଅଷ୍ଟମ ଶତାବ୍ଦୀରେ ଯଯାତି କେଶରୀଙ୍କ ସମୟରେ ସ୍ୱୟଂ ଶଙ୍କରାଚାର୍ଯ୍ୟଙ୍କ ଦ୍ୱାରା ପୁନର୍ବାର ଶ୍ରୀଜୀଉଙ୍କୁ ଶ୍ରୀମନ୍ଦିରକୁ ଅଣାଯାଇ ପୁନଃ ପ୍ରତିଷ୍ଠିତ ହୋଇଥିବା ଦୃଷ୍ଟିଗୋଚର ହୁଏ ।

ଶ୍ରୀମନ୍ଦିର ଓ ସୁକ୍ତିମଣ୍ଡପ

ପାପମୋଚନ ପାଇଁ ପ୍ରାର୍ଥନା ଓ ପିତୃମୁକ୍ତି ତଥା ବିଦଗ୍ଧ ପିତୃପୁତ୍ରଙ୍କ ଉଦ୍ଦେଶ୍ୟରେ ପିଣ୍ଡଦାନ(ଶ୍ରାଦ୍ଧ) ନିମନ୍ତେ ବ୍ରାହ୍ମଣ ଭୋଜନ ଉତ୍ସାହୀ କାର୍ଯ୍ୟ ମଣ୍ଡପ ପ୍ରତିଷ୍ଠିତ ହୋଇଥିବା ଦୃଷ୍ଟିଗୋଚର ହୁଏ ।

ନେତାଜୀ ଉପାୟ ଅପେକ୍ଷା ଲକ୍ଷ୍ୟରେ ଅଧିକ ଗୁରୁତ୍ୱ ଦେଇଥିବା ବେଳେ ବାପୁଜୀ ଉପାୟ ଉପରେ ଅଧିକ ଗୁରୁତ୍ୱ ଦେଇଥିଲେ ।

ନେତାଜୀ ଉପାୟ ଅପେକ୍ଷା ଲକ୍ଷ୍ୟରେ ଅଧିକ ଗୁରୁତ୍ୱ ଦେଇଥିବା ବେଳେ ବାପୁଜୀ ଉପାୟ ଉପରେ ଅଧିକ ଗୁରୁତ୍ୱ ଦେଇଥିଲେ ।

ନେତାଜୀ ଉପାୟ ଅପେକ୍ଷା ଲକ୍ଷ୍ୟରେ ଅଧିକ ଗୁରୁତ୍ୱ ଦେଇଥିବା ବେଳେ ବାପୁଜୀ ଉପାୟ ଉପରେ ଅଧିକ ଗୁରୁତ୍ୱ ଦେଇଥିଲେ ।

କରିତା କୋଣାର୍କ ଲେଖୁଛି ବିରହ ଗୀତି... ରାହାସ କୁମାର ବେହେରା ନୀରବରେ ସହିଗଲି ମନର ବେଦନା, ଯଜ୍ଞଶାଳାରେ ସେ ବନ୍ଦନ ତୁମର ସେ ଶୂନ୍ୟସ୍ଥାନ ଝୁରି ଝୁରି ସାଥୀ ଆଜି ଅଲୋଡ଼ା ହେଲା ଯୋବନ ।

ସୂକ୍ତିମଣ୍ଡପର ପ୍ରତ୍ୟେକ ପୁରାଣପାଠ ପାଇଁ ୧ ଗୋଟି ବଡ଼ ଆରିଷ୍ଟା ପିଠା ଦିଆ ଯୁପରେ ଖେଳ ଆକାରରେ ମିଳିବାର ବିଧି ଅବ୍ୟାବହାର ପ୍ରଚଳିତ ହେଉଛି । ସମାଜର ଧର୍ମାନ୍ତରେ ବିଭିନ୍ନ

ସୂକ୍ତିମଣ୍ଡପର ପ୍ରତ୍ୟେକ ପୁରାଣପାଠ ପାଇଁ ୧ ଗୋଟି ବଡ଼ ଆରିଷ୍ଟା ପିଠା ଦିଆ ଯୁପରେ ଖେଳ ଆକାରରେ ମିଳିବାର ବିଧି ଅବ୍ୟାବହାର ପ୍ରଚଳିତ ହେଉଛି । ସମାଜର ଧର୍ମାନ୍ତରେ ବିଭିନ୍ନ

ସୂକ୍ତିମଣ୍ଡପର ପ୍ରତ୍ୟେକ ପୁରାଣପାଠ ପାଇଁ ୧ ଗୋଟି ବଡ଼ ଆରିଷ୍ଟା ପିଠା ଦିଆ ଯୁପରେ ଖେଳ ଆକାରରେ ମିଳିବାର ବିଧି ଅବ୍ୟାବହାର ପ୍ରଚଳିତ ହେଉଛି । ସମାଜର ଧର୍ମାନ୍ତରେ ବିଭିନ୍ନ

ସୂକ୍ତିମଣ୍ଡପର ପ୍ରତ୍ୟେକ ପୁରାଣପାଠ ପାଇଁ ୧ ଗୋଟି ବଡ଼ ଆରିଷ୍ଟା ପିଠା ଦିଆ ଯୁପରେ ଖେଳ ଆକାରରେ ମିଳିବାର ବିଧି ଅବ୍ୟାବହାର ପ୍ରଚଳିତ ହେଉଛି । ସମାଜର ଧର୍ମାନ୍ତରେ ବିଭିନ୍ନ

କଥାରେ ଯୁବେନୀ ବନ୍ଧୁତା କଳି ମମତା ତୁରିଲେ ନ ଆସଇ ଅଳି, ତିହ୍ନା ଜଣା ଶୁଣା ଆଜିର ବନ୍ଧୁତା ବଡ଼ ସାନ ନେଇ ଚାଲିଛି ଶଠଠା, ତା ଦେଖି ଦେବତା ହୁଅନ୍ତି ଲଳିତ ବରଷେ ଆଶିଷ ବନ୍ଧୁତା ପୁଷ୍ପିତ ଚନ୍ଦ୍ର ପଡ଼େ ଗୋ ଲୋକେ ।

