

PLANTAS DE R. A. PHILIPPI (1808-1904) EN EL HERBARIO DE LA COMISIÓN CIENTÍFICA AL PACÍFICO (1862-1866) DEL REAL JARDÍN BOTÁNICO DE MADRID*

por

PALOMA BLANCO FERNÁNDEZ DE CALEYA** & MIGUEL ÁNGEL PUIG-SAMPER***

Resumen

BLANCO FERNÁNDEZ DE CALEYA, P. & M. A. PUIG-SAMPER (1995). Plantas de R. A. Philippi (1808-1904) en el herbario de la Comisión Científica al Pacífico (1862-1866) del Real Jardín Botánico de Madrid. *Anales Jard. Bot. Madrid* 53(1): 55-99.

Dentro de la colección de plantas regaladas por el Museo de Historia Natural de Santiago de Chile a la Comisión Científica al Pacífico (1862-1866), figuran las de R. A. Philippi (1808-1904). En este trabajo se enumeran las especies descritas por este autor, representadas en el herbario MA, y se detallan los datos de las etiquetas originales y posteriores que acompañan al material. Se destaca el grado de coincidencia de los datos de recolección que aparecen en las etiquetas originales con los aparecidos en los protólogos de cada una de las especies. El material tipo de alguna de éstas fue recolectado por autores como Fonk, Germain, Krause, Landbeck o Pearce. Esta colección, que hasta ahora había pasado inadvertida entre los ejemplares del llamado Herbario Isern (MA), presenta un gran valor para la interpretación y tipificación de las especies de este botánico alemán afincado en Chile desde 1851.

Palabras clave: R. A. Philippi, Isern, herbario, MA, nomenclatura, Historia, Chile.

Abstract

BLANCO FERNÁNDEZ DE CALEYA, P. & M. A. PUIG-SAMPER (1995). Plant specimens donated by R. A. Philippi (1808-1904) in the herbarium of the Scientific Commission to the Pacific (1862-1866), Royal Botanical Garden of Madrid. *Anales Jard. Bot. Madrid* 53(1): 55-99 (in Spanish).

The collection of plants donated by the Natural History Museum of Santiago, Chile, to the Scientific Commission to the Pacific (1862-1866) include those of R. A. Philippi (1808-1904). The present work enumerates those species present in the herbarium MA which Philippi described, and includes the data detailed on the original and subsequent labels which accompany the specimens. The degree to which the collection data on the original labels correspond to the data which appear in the protologues of each species is indicated. The type material of some of these species was collected by authors such as Fonk, Germain, Krause, Landbeck and Pearce. Until the present, the collection has remained unnoticed among the specimens of the so-called Isern Herbarium (MA), although it is of great value in the interpretation and typification of the species of this German botanist who settled in Chile in 1851.

Key words: R. A. Philippi, Isern, herbarium, MA, nomenclature, History, Chile.

* Este trabajo ha sido financiado por la Dirección General de Investigación Científica y Técnica (DGICYT) a través del proyecto n.º PB 94-0060.

** Real Jardín Botánico, CSIC. Plaza de Murillo, 2. E-28014 Madrid.

*** Centro de Estudios Históricos, CSIC. Duque de Medinaceli, 6. E-28014 Madrid.

ANTECEDENTES HISTÓRICOS

La colección del botánico alemán R. A. Philippi, conservada en el herbario del Real Jardín Botánico, llegó a la institución entre las colecciones enviadas por la Comisión Cientí-

fica del Pacífico (1862-1865), a su paso por Chile, lugar en el que sus científicos se relacionaron con él (PUIG-SAMPER, 1988).

Durante la llamada primera fase del viaje de la Comisión, sus integrantes visitaron diversas instituciones científicas y se establecieron



Fig. 1.—Retrato de R. A. Philippi dedicado a Jiménez de la Espada incluido en una carta dirigida a Jiménez de la Espada y a Juan Isern (Fondo Jiménez de la Espada, BG, caja 21/1/1, doc. 2).

relaciones fruto de las cuales fueron algunas colecciones como la que nos ocupa de R. A. Philippi.

Rodulfo Amando Philippi (1808-1904), médico y naturalista, nacido en Charlottemburg—cerca de Berlín—, se encontraba en Chile desde finales de 1851 (fig. 1). Ahí, gracias a sus méritos científicos y a su experiencia—había sido discípulo de Humboldt y director de la Escuela Politécnica de Kassel—, fue nombrado director del Museo de Historia Natural de Santiago en 1853, cargo en el que se mantuvo hasta 1897. Fue autor de unas 400 publicaciones científicas y fundador de los *Anales del Museo Nacional de Chile*, así como del Jardín Botánico de Santiago (HICKEN, 1904, 1918; MUÑOZ-SCHICK, 1991; ZIZKA, 1992: 28-29; TAYLOR & MUÑOZ-SCHICK, 1994).

El contacto de los miembros de la Comisión Científica del Pacífico con R. A. Philippi se produjo en mayo de 1863 en una visita de los científicos españoles al Museo de Historia Natural de Santiago de Chile, tal como lo recoge el *Diario* de uno de los zoólogos de la Comisión, Francisco Martínez y Sáez (BARREIRO, 1926: 161). Por medio de este sabio alemán conocieron a otros científicos como Domeyko, Leybold, Landbeck, Paulsen, Plagemann y al astrónomo H. Volckmann, con algunos de los cuales hicieron herborizaciones por los alrededores de Santiago de Chile. Según Martínez, Volckman regaló a Juan Isern, el botánico de la Comisión, una colección de plantas—algunas descritas por el propio R. A. Philippi— que más tarde figuró en el herbario de la Comisión, dato que luego se confirmaría (BARREIRO, 1926: 163).

A finales de julio de 1864, Isern pasó a Santiago para recoger los cuatro paquetes del herbario que le había ofrecido el Dr. Philippi y repetir algunas de las excursiones por los alrededores (BARREIRO, 1926: 214). Esta colección fue remitida a Madrid en un envío realizado desde Valparaíso el 8 de octubre, tres días antes de que Isern abandonase definitivamente Chile. La valoración inicial de esta colección de R. A. Philippi aparece en una carta de Martínez y Sáez, que acompaña a otra de Isern, dirigida a Laureano Pérez Arcas en enero de 1865:

“Ya habrá visto lo mandado de Chile...; según el Dr. Philippi, Director del mismo, ningún museo tendrá así Chile tan bien representado, pues si bien es cierto que Gay vendió mucho fue repartiendo como pudo.” [Correspondencia Pérez Arcas, Archivo, Museo Nacional de Ciencias Naturales, Madrid (AMNCN).]

El reconocimiento oficial español a R. A. Philippi por su colaboración con la Comisión Científica del Pacífico llegó con la concesión de la Real Orden Americana de Isabel la Católica (9 de abril de 1866) y, más tarde, con la admisión en la Real Academia de Ciencias de Madrid (1 de diciembre de 1893) (GOTSCHLICH, 1904: 57-59).

Según una de las listas que hacen referencia al contenido del herbario de la Comisión Científica al Pacífico, realizada al recibirse las plantas en Madrid [Div. VIII, 1, 5, 6, del Archivo del Real Jardín Botánico (ARJBM)], el número aproximado de especies—muchas repetidas en las diversas colecciones— procedentes de Chile es: 559 de Isern, 1308 del Museo de Santiago, 568 de Krause, 150? de Crip-tógamas de Krause.

Estas plantas no se estudiaron en aquel entonces por diversas causas, la primera por la muerte de Isern al regreso de la Expedición, más tarde al renunciar Miguel Colmeiro, encargado de ella, por no disponer de la documentación y de los apuntes de Isern; pero la causa principal fue por estar los botánicos españoles preocupados principalmente por hacer una Flora Ibérica.

En los años treinta, se creó en el Jardín Botánico de Madrid la Sección de Flora Tropical y se hizo cargo de ella José Cuatrecasas Arumi, quien se ocupó de las plantas de Juan Isern. Las ordenó y comenzó su estudio él mismo, encargando ciertas familias a especialistas como Trelease, Sleumer... De esta época son las revisiones que aparecen manuscritas por Sleumer en los pliegos de ericáceas (figs. 2, 3). Por tanto no hay duda de que plantas de Isern salieron al extranjero para ser estudiadas por lo menos en Berlín en 1936.

Según un informe de la conservadora del herbario, Elena Paunero, fechado en 1956 y que se conserva entre la documentación del

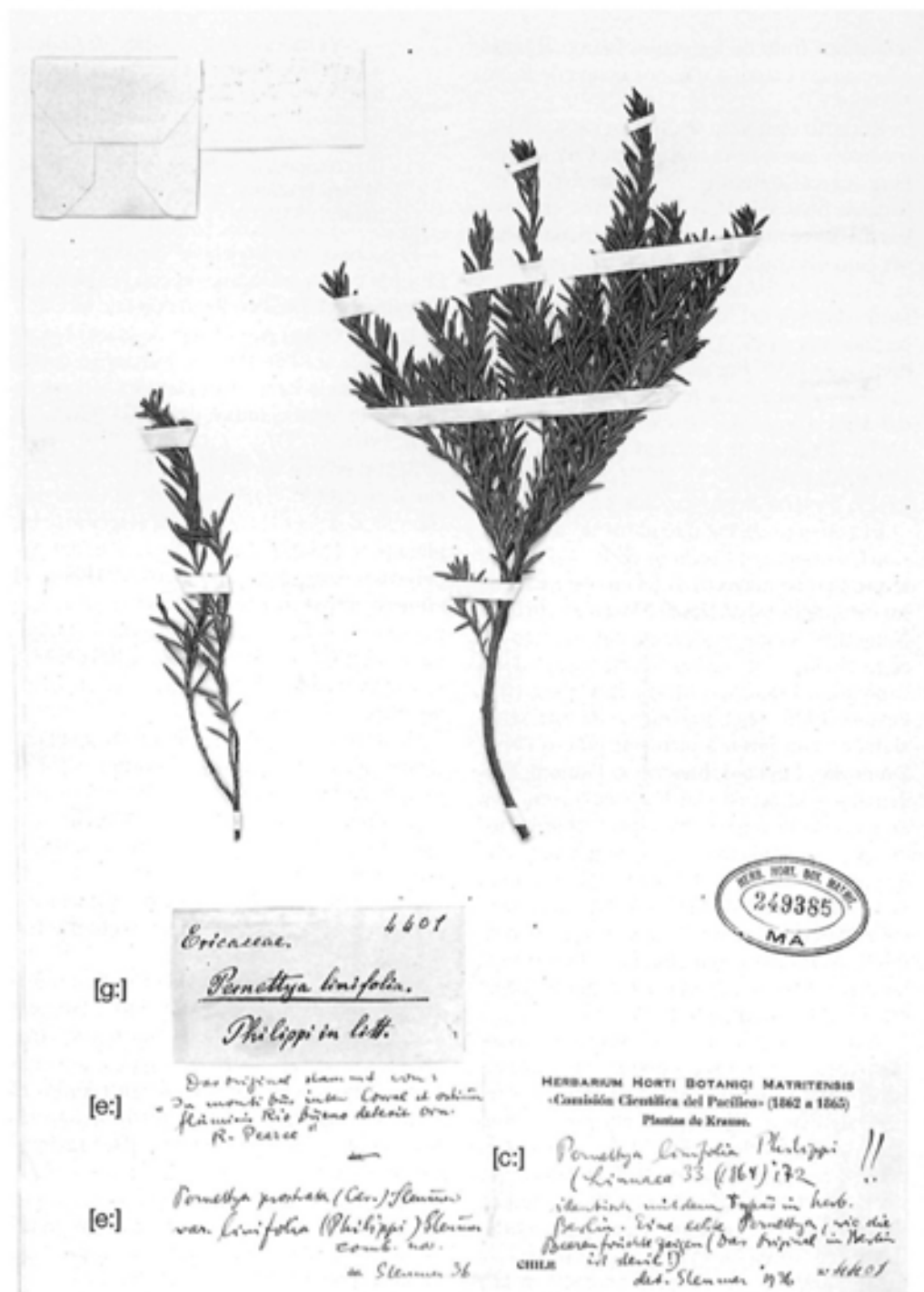


Fig. 2.—Pliego ISERNMA 4401 (MA 249385), etiquetas [c:], [e:], [g:].

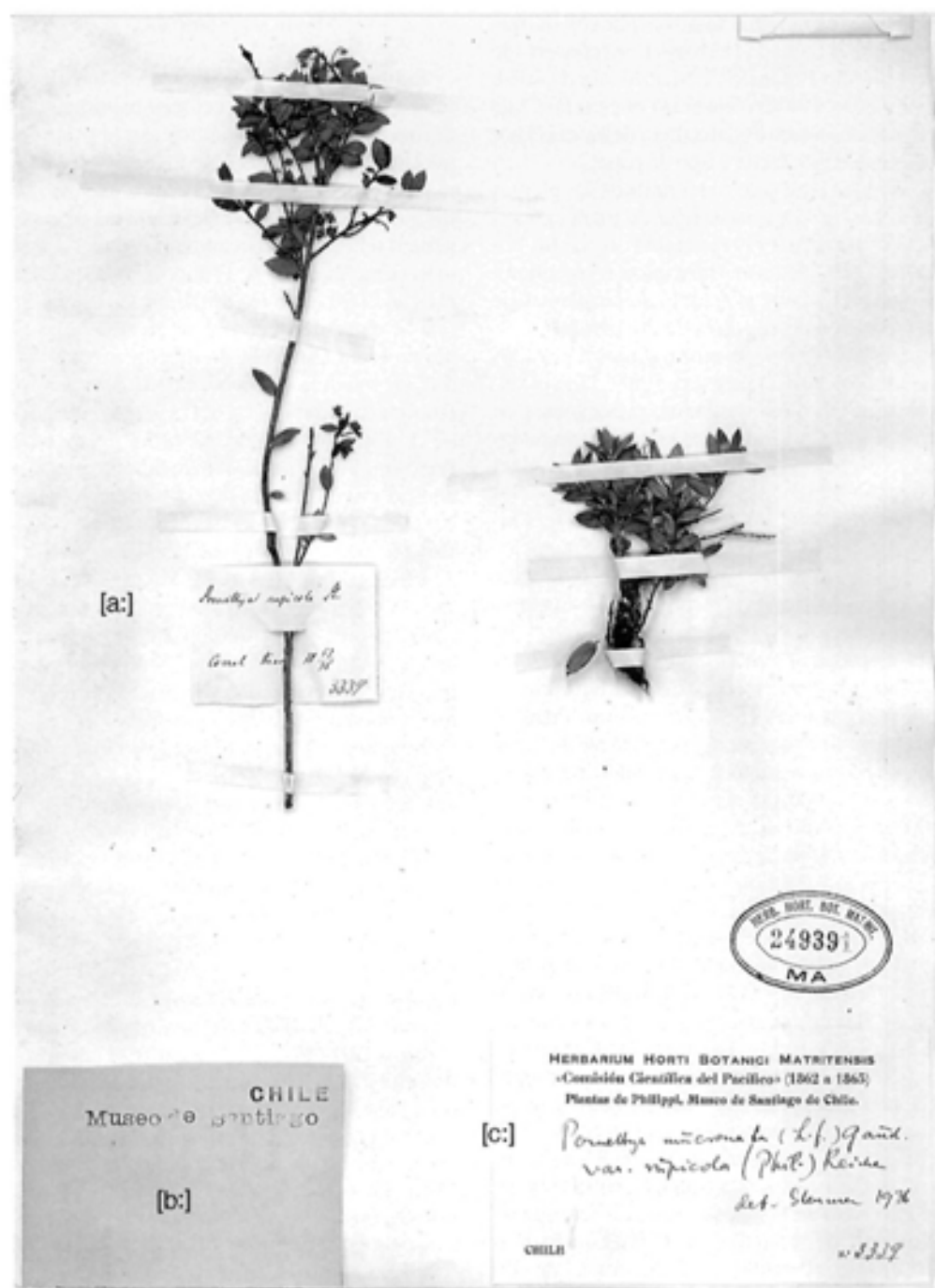


Fig. 3.—Pliego ISERNMA 3339 (MA 249391), etiquetas [a:] [m. Philippi], [b:], [c:].

herbario, el número total de pliegos de que constaba el llamado Herbario Isern conservado en el Jardín Botánico de Madrid, era de 4084. Entre ellas, Paunero encontró plantas de Chile cuya procedencia dudaba fuera de Isern [?] por el tipo de letra, fecha y tipo de papel.

Aunque aquí solo trataremos de las plantas de Chile, no queremos dejar de mencionar el acuerdo que en 1959 se estableció con los botánicos del Instituto Darwinion (Argentina), para llevar a cabo el estudio de las plantas de la Comisión procedentes de ese país.

Después de los últimos trabajos realizados en esta colección (BLANCO, 1988: 373), el número de pliegos montados, procedentes de Chile, es de 2442; de ellos están determinadas 1335 especies. De estas plantas hemos seleccionado los pliegos relacionados con especies descritas por el botánico alemán R. A. Philippi.

Para evaluar el contenido y la importancia de esta colección nos hemos basado en el trabajo crítico de MUÑOZ-PIZARRO (1960), y en el *Complemento* de MUÑOZ SCHICK (1973).

Entre la correspondencia del herbario se encuentran unas cartas de Muñoz-Pizarro. Este ingeniero agrónomo recorrió las distintas instituciones botánicas del mundo buscando tipos de plantas chilenas para completar la fototeca que creó en el Museo Nacional de Historia Natural de Santiago mientras fue jefe de la Sección Botánica del mismo. A su paso por España en 1953, visitó el Jardín Botánico de Madrid para conocer las colecciones de los distintos botánicos españoles que habían trabajado en la flora de Chile, estudiando, según consta, las colecciones formadas por Lagasca, Cavanilles y Ruiz y Pavón. Está claro que en aquel entonces las plantas de R. A. Philippi estaban mezcladas entre las de Isern y no se supo de su existencia, aunque luego, en 1959, consultaron este herbario Mario Ricardi, entonces del Instituto de Botánica de la Universidad de Concepción, así como Luisa Eugenia Navas B., de la Facultad de Química y Farmacia de la Universidad de Chile; prueba de ello son las etiquetas manuscritas que aparecen entre estas plantas de Philippi y alguna publicación como la de NAVAS B. (1961), en donde se citan estos ejemplares.

MATERIAL Y MÉTODOS

Siguiendo con la línea de trabajo que llevamos a cabo en las colecciones históricas del herbario MA, pretendemos dar a conocer nuestro material, sin ánimo de hacer un trabajo crítico de tipificación. Creemos que esta última deben hacerla los especialistas de cada género o familia, especialmente en una colección como la de R. A. Philippi, en la que hay más de 3000 especies descritas, de las que la mayor parte del material se encuentra en el herbario del Museo de Santiago, con duplicados en muchos otros herbarios del mundo. Buenos conocedores de la Flora Chilena —F. Philippi, K. Reiche, Muñoz-Pizarro, Muñoz Schick— ya han realizado durante muchos años el estudio crítico de estos tipos. Sin embargo, según MUÑOZ SCHICK (1991: 187), Reiche, para sus *Estudios críticos sobre la Flora de Chile* (1894-1911), no tuvo acceso a toda la colección de los Philippi y en algunos casos, para su Flora, debió basarse solamente en las descripciones originales de Philippi, lo que le hizo cometer algunos errores al sinonimizar buenas especies.

Nosotros, hoy, solo queremos dejar constancia de las casi 200 especies que hasta la fecha hemos localizado en nuestro herbario y de las que pueden considerarse bastantes de ellas como material tipo. Diez son, además, materiales tipo de especies, que a su vez, son tipo de géneros como *Pantathera*, *Podophorus* (gramíneas), *Chamelum* (iridácea), *Microphytes* y *Stichophyllum* (cariofiláceas), *Sciadophila* (rhamnácea), *Latua* (solanácea), *Chondrochilus*, *Haplosticha* y *Steriphe* (asteráceas). Los distintos especialistas interesados en estas plantas serán los que digan la última palabra.

Presentamos a continuación el catálogo de estas especies siguiendo el orden de Engler y Diels, tal como aparece en MUÑOZ-PIZARRO (1960). En dicho catálogo hacemos referencia al nombre de la especie, lugar de publicación, localidad citada en el protólogo (“Ind. loc.”), datos de los ejemplares, numeración de los mismos, transcripción de etiquetas. Finalmente, en las “Observaciones” señalamos los ejemplares correspondientes a las especies de

Philippi que se encuentran en el Herbario del Museo de Santiago (SGO), de acuerdo con MUÑOZ-PIZARRO (1960) y MUÑOZ SCHICK (1973). También añadimos alguna información sobre posibles sinónimos tomada del *Index Kewensis* (I.K.), *Index Filicum* (I.F.) y *Gray Herbarium Card Index* (G.I.), así como si se citan en MARTICORENA & al. (1985) y MARTICORENA & al. (1995). En algún caso citamos, adicionalmente, otras publicaciones que tienen relación con la especie en cuestión.

NUMERACIÓN Y ETIQUETAS DEL HERBARIO

En los pliegos de este herbario puede haber una, dos o tres numeraciones distintas y varios tipos de etiquetas que describimos a continuación.

Juan Isern, el botánico de la Comisión, fue numerando en distintas series a lo largo del viaje los ejemplares que recogía según el país y la excursión de que se tratase. Los números se correspondían con listas en las que detallaba las localidades, fechas, datos del hábitat, color de la planta, etc. Como no se trata de una serie única y continuada, este número de recolección de Isern que consta en sus etiquetas ("n.º 170" en la etiqueta [a:] de la fig. 4) no se ha podido utilizar para hacer referencia inequívoca a un ejemplar concreto. Suele estar tachado y añadido a lápiz o tinta el nuevo número (n.º 2500 en la fig. 4) al que seguidamente nos referimos.

ISERNMA 0000.—El herbario de Isern fue numerado en Madrid en la década de los treinta por José Cuatrecasas. Esta numeración, que hoy llega al 8831, estaba escrita normalmente con lápiz rojo por fuera de la camisa que contenía la planta. Al montar estos ejemplares, ese número se recortó e incluyó dentro del pliego, y suele estar a la vista en la cartulina ("2500" en la parte izquierda de la fig. 4) o guardado en el sobrecito que hay pegado a ella. Este número es al que nos referiremos como "ISERNMA". A veces aparece escrito con tinta azul o negra en las etiquetas que luego describiremos como "g". En algunos casos no se encuentra en el pliego, pero si ha sido posible localizarlo en la lista que de este herbario realizó Elena Paunero en los años cincuenta, lo hemos añadido.

MA 000000.—Así señalamos el número que tiene asignado la planta en el Herbario General MA y que normalmente figura dentro de un sello ovalado (MA 249391 en la fig. 3) o rectangular (MA 533010 en la fig. 4), donde se lee "Herb. Hort. Reg. Matrit.". Lo indicamos debajo del nombre de la especie, a continuación del número ISERNMA, así como el número de pliegos duplicados que corresponden a este mismo número. Al incluir el Herbario de Isern en el Herbario Tropical en los años treinta, se le empezó a asignar este número aparte del de la propia colección; más tarde, en los años ochenta, al terminar el montaje de la misma se numeró el resto (en el Herbario Tropical se habían incluido solo parte de los determinados), y también se les asignó este número además del número ISERNMA que ya tenían. En algunos pliegos aparece solo este número.

En este trabajo hacemos referencia a las etiquetas abreviadamente; con prioridad reproducimos los datos de las originales.

[a:] Las etiquetas originales, de forma rectangular o casi cuadradas (5-6 × 4-5 cm), suelen ser de color beige o marrón claro, con dos cortes en el centro por donde se introduce la planta; suelen estar escritas en tinta marrón (fig. 5). Entre comillas transcribimos el contenido de este tipo de etiquetas, usando barras para indicar finales de línea; entre corchetes incluimos nuestras observaciones. Estas etiquetas suelen estar escritas por R. A. Philippi [m. Philippi], pero también hay otras graffías cuyo autor especificaremos en algunos casos. Todas llevan determinación; normalmente figura en ellas género, especie, localidad, a veces la fecha y menos veces la altitud y quién la recolectó. En algunas aparece un número distinto al de la fecha o altitud; suele estar añadido por mano y tinta distintas al resto. Pensamos que en la mayoría de los casos es de Juan Isern (n.º "70" en la fig. 5a"), y seguramente se corresponden con alguna lista que hiciera referencia a ellas, pero que desgraciadamente no hemos encontrado entre los manuscritos del archivo (ARJBM).

[b:] Así nos referiremos a las etiquetas (9-10 × 7 cm) que hay en casi todo el Herbario Isern, en las que está escrito con imprentilla en azul negruzco el país de origen del ejem-

plar —“CHILE”, en este caso— y debajo “MUSEO DE SANTIAGO” (fig. 3); en los ejemplares que hoy destacamos además suele leerse “leg. PHILIPPI”.

[c:] Corresponde a las etiquetas (13,5 × 7,5 cm) donde está impreso en la parte superior central “Herbarium Horti Botanici Matritensis”, debajo “Comisión Científica del Pacífico” (1862 a 1865), en la esquina inferior izquierda el país correspondiente —en este caso, CHILE— y normalmente, separado por una coma, “Juan Isern legit” (fig. 4); y en la esquina inferior derecha “N°”, donde se ha escrito el número de la colección ISERNMA. También hay algunas en las que aparece impreso, debajo de “Comisión Científica...”, “Plantas de Philippi, Museo de Santiago” (fig. 3), o “Plantas de Krause” (fig. 2); en este caso al lado del país no figura “Juan Isern legit”. En estas etiquetas se ha transcrito en los años treinta o recientemente (1985-88) los datos de las etiquetas originales, las nuevas revisiones y el número ISERNMA.

[d:] Etiquetas (12 × 8 cm) donde aparece impreso en la parte superior central únicamente “Herbarium Horti Botanici Matritensis”. En estas etiquetas, que podemos considerar actuales, se copió la información de las etiquetas originales, las nuevas revisiones y el número ISERNMA.

[e:] Etiquetas de *determinavit*, revisión o confirmación (fig. 2). En algunos casos aparece el taxon escrito en una tira de papel recortado de la antigua camisa que incluía el ejemplar; suelen estar manuscritas por L. E. Navas o por M. Ricardi. Todas son del presente siglo.

[g:] Etiquetas normalmente de cartón gris o pardo escritas con tinta marrón-negra. En ellas figura el nombre de la especie más la cita de su publicación o, caso de faltar ésta, “in litt.” (fig. 2). Estas etiquetas parecen haber sido escritas para repartir la planta correspondiente en exsiccata. Suelen corresponder a especies chilenas de Gay, Philippi, Krause y Grisebach, entre otros; aquí solo enumeramos los correspondientes a Philippi. En la esquina de varias de ellas aparece añadido, en tinta negra o azul oscuro, el número ISERNMA. En estas etiquetas suele haber un sello

en tinta roja en que se lee: “envenenada”. Con bolígrafo sobre la propia etiqueta gris han añadido, a veces, “chile”; otras veces está escrito aparte, muy burdamente, con bolígrafo en mayúsculas sobre un papel blanco cuadrado.

Por lo que se refiere al grado de coincidencia de los datos de recolección con los del protólogo, distinguimos los siguientes casos:

(*) Faltan datos de recolección. La única etiqueta que hay es del tipo “g”.

(**) La localidad de la etiqueta de este pliego coincide con la del protólogo y la fecha de recolección es posterior a la de la publicación.

(***) La localidad de la etiqueta de este pliego coincide con la del protólogo y no hay fecha.

(****) La localidad de la etiqueta de este pliego coincide con la del protólogo y la fecha de recolección es anterior a la de la publicación.

(*****) La localidad y la fecha de la etiqueta de este pliego coincide con las del protólogo.

CATÁLOGO DE ESPECIES DEL DR. R. A. PHILIPPI EN EL HERBARIO ISERN

HYMENOPHYLLACEAE

Hymenophyllum krauseanum Phil., *Linnaea* 30: 208 (1859-60)

≡ *H. dichotomum* var. *krauseanum* (Phil.) C. Chr. (cf. G.I.)

≡ *H. plicatum* var. *krauseanum* (Phil.) Looser (cf. G.I.)

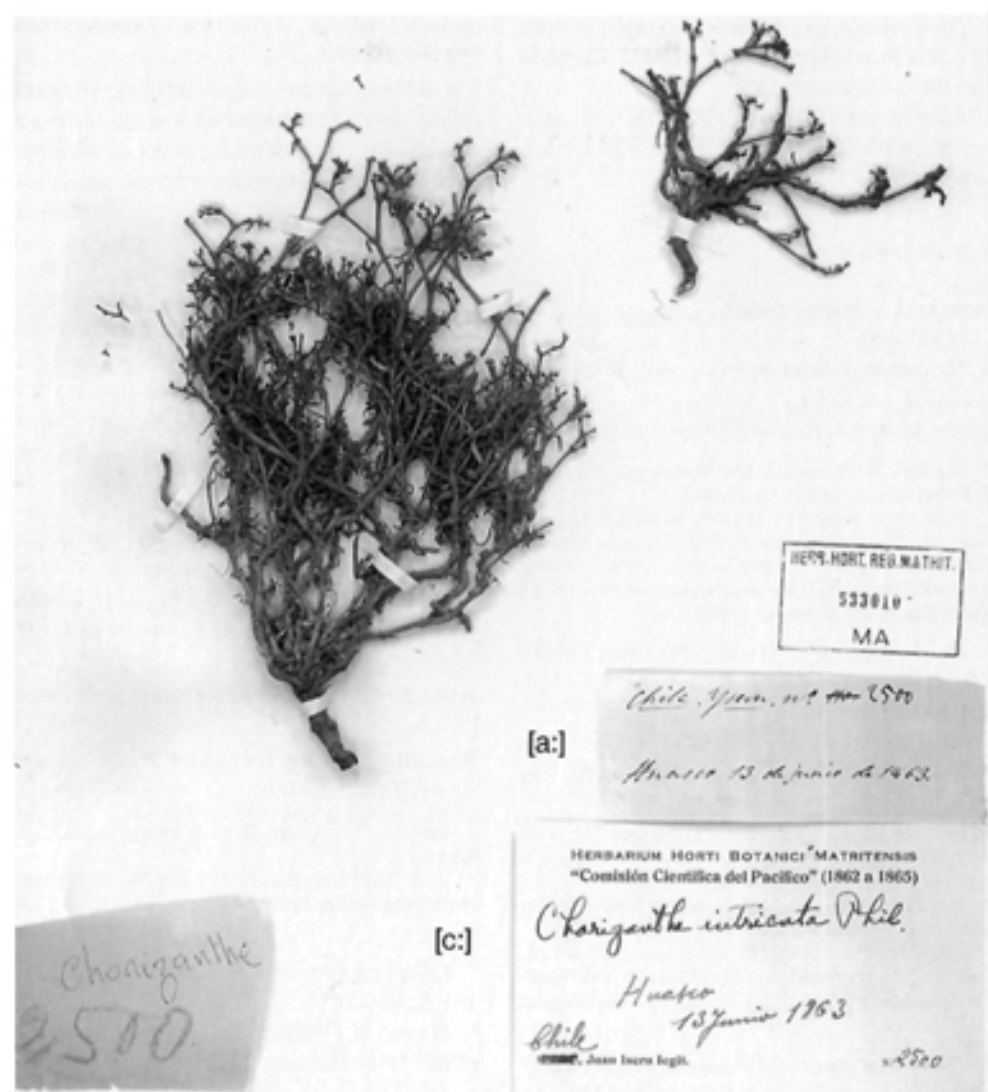
Ind. loc.: “Prope Corral, portum Valdiviae invenit Krauseus.”

ISERNMA 3711 (MA 233261, un pliego). [a:]; [m. Philippi:]; “*Hymenophyllum Krauseanum* / Ph. / Corral. in prov. Valdivia / Octobri”; [b:]; [c:]. (***)

(MA 213753, un pliego). [g:] Filices: / *Hymenophyllum Krauseanum* / Philippi in Linn. vol: XXX, 208.- / ? Synon: *Hymenoph. Bibraeanum.*, Chile. (*)

Observaciones: MUÑOZ-PIZARRO (1960: 15); SGO s/n. MUÑOZ SCHICK (1973: 7); SGO 82777, 85395, 85396.

MARTICORENA & al. (1985: 15) y MARTICORENA & al. (1995: 173) citan esta especie.



ig. 4.—Pliego ISERNMA 2500 (MA 53310), etiquetas [a:] [m. Isern:], [c:].

Hymenophyllum quadrifidum Phil., *Linnaea* 30: 208 (1859-60)

≡ *H. plicatum* var. *quadrifidum* (Phil.) Looser (cf. G.I.)

Ind. loc.: "Prope Corral, Krause."

(MA 213762, un pliego). [g:] Filices. / *Hymenophyllum quadrifidum*. / Philippi in *Linnaea*, vol: XXX, 208., Chile. (*)

Observaciones: MUÑOZ-PIZARRO (1960: 15): SGO s/n. MUÑOZ SCHICK (1973: 7): SGO 85397, 85398 (?).

MARTICORENA & al. (1995: 175) la citan bajo *H. plicatum* Kaulf.

Trichomanes beckeri E. H. Krause ex Phil., *Linnaea* 33: 305 (1864-5)

≡ *Hymenophyllum tortuosum* var. *beckeri* (Krause) Espinosa (cf. G.I.)

Ind. loc.: "Prope Corral Valdivianorum portum, invenit orn. Krause, mecumque communicavit."

(MA 214703, un pliego). [g:] Filices.- / *Trichomanes beckeri*. / Krause, *Spec. nov. Valdivian.*, Chile. (*)

Observaciones: MUÑOZ-PIZARRO (1960: 15); SGO s/n. MUÑOZ SCHICK (1973: 8); SGO 83649.

MARTICORENA & al. (1995: 180) la citan bajo *H. tortuosum* Hook. & Grev. var. *tortuosum*.

POLYPODIACEAE

Lomaria uliginosa Phil., *Linnaea* 29: 105 (1857-58)

≡ *Blechnum penna marina* var. *uliginosa* C. Chr. (cf. G.I.)

≡ *Blechnum uliginosum* C. Chr. (cf. G.I.)

Ind. loc.: "In peninsulae Tres Montes paludosis, loco S. Rafael dicto invenit cl. Dr. Fonk.-"

ISERNMA 3443 (MA 233267, un pliego). [a:], [m. Philippi:] "Lomaria uliginosa / Ph. / Valdivia Januario 1864"; [b:]; [c:]; [e:] "Botanisk Institut, Aarhus Universitet (Herbarium AAU) *Blechnum penna-marina* (Poir.) Kuhn, Benjamin Ollgaard det. 1984."

Observaciones: MUÑOZ-PIZARRO (1960: 15); SGO s/n. MUÑOZ SCHICK (1973: 10); SGO 85422.

MARTICORENA & al. (1995: 300) la citan bajo *Blechnum penna-marina* (Poiret) Kuhn.

Pteris semiadnata Phil., *Linnaea* 29: 106 (1857-58)

Ind. loc.: "In Insulae Juan Fernandez legit orn. Germain, prope Puerto Montt cl. Dr. Fr. Fonk.-"

ISERNMA 3719 (MA 233247, dos pliegos). [a:], [m. Philippi:] "Pteris semiadnata / Ph. / Corral in prov. Valdivia / Januario"; [b:]; [c:], [m. Ollgaard:] "¡ B. Ollgaard 1984".

Observaciones: MUÑOZ-PIZARRO (1960: 17); SGO s/n. MUÑOZ SCHICK (1973: 11); SGO 85436, 85437.

MARTICORENA & al. (1985: 13) y MARTICORENA & al. (1995: 215) citan esta especie.

PODOCARPACEAE

Prumnopitys elegans Phil., *Linnaea* 30: 732 (1859-60)

Ind. loc.: "Habitat in Andibus interioribus provinciae Chilensis Colchagua dicta, et incolis Lleuque audit."

ISERNMA 3372 (MA 533026, un pliego). [Dos etiquetas originales tipo a:] (fig. 5a), 1^a) [m. Philippi:] "Prumnopitys elegans Ph. / [signo masculino] / Valdivia

(interior) Febrero"; 2^a) [m. Isern:] Prumnopitys elegans Ph. / Valv febr / 70"; [b:].

Observaciones: Según MUÑOZ-PIZARRO (1960: 171), Colchagua es una de las pocas localidades clásicas de especies de Philippi, cuya ubicación geográfica no ha sido posible precisar. Hay dos etiquetas determinadas *Prumnopitys elegans*; parece que Isern (fig. 5a'') repitió la de Philippi (fig. 5a') al recibir los ejemplares de regalo, pues por los manuscritos o por lo publicado de la Comisión no encontramos datos de la estancia de nuestros expedicionarios en Valdivia, o por lo menos de Isern. *Prumnopitys elegans* Phil. es el tipo del género *Prumnopitys* Phil., *Linnaea* 30: 731 (1859-60 [Mar. 1861 ("1860"), cf. *Index nominum genericorum*].

MUÑOZ-PIZARRO (1960: 17) no indica ejemplar en SGO.

MARTICORENA & al. (1995: 321) la citan bajo *P. andina* (Poepp. ex Endl.) de Laub.

POTAMOGETONACEAE

Potamogeton bertereanus Phil., *Linnaea* 30: 200 (1850-60)

Ind. loc.: "P. striatus Bertero. Prope Tagua Tagua occurrit."

(MA 209917, un pliego). [g:] Najadaceae./ Potamogeton Berteroanum. / Philippi in Linn. vol: XXX pg. 200., Chile. (*)

Observaciones: MUÑOZ-PIZARRO (1960: 18); SGO 45458.

NAVAS B. (1973: 63) y MARTICORENA & al. (1985: 95) citan esta especie.

POACEAE

Agrostis asperula Phil., *Linnaea* 29: 89 (1857-58)

Ind. loc.: "In Pascuis prov. Valdiviae legi, ni fallor loco los Pantanos praedii mei."

ISERNMA 3600 (MA 532884, un pliego). [a:], [m. Philippi:] "Agrostis?? asperula Ph. / Valdivia Decembri fl./ [m. Isern:] 198"; [b:]. (***)

(MA 209164, un pliego). [g:] Gramineae./ Agrostis asperula./ Philippi in Linn. vol: XXIX, 89., Chile. (*)

Observaciones: MUÑOZ-PIZARRO (1960: 18) no indica ejemplar en SGO.

Agrostis chonotica Phil., *Linnaea* 29: 87 (1857-58)

Ind. loc.: "In litore archipelagi Chonos dicti legit cl. Fonk."

ISERNMA 3598 (MA 532883, un pliego). [a:], [m. Philippi:] "Agrostis chonotica Ph. / Corral. [m. Isern:] 199"; [b:].

Observaciones: MUÑOZ-PIZARRO (1960: 18) no indica ejemplar en SGO.

Agrostis desvauxi Phil., *Linnaea* 33: 288 (1864-65)

Ind. loc.: "In Andibus prov. Santiago Nov. 1861 legi".
ISERNMA 3266 (MA 532882, un pliego). [a:], [m. Philippi:] "Agrostis ? Desvauxi Ph. / Cord. de Santiago. / Nov. 1861 / [m. Isern:] 197."; [b:]. (****)

Observaciones: MUÑOZ-PIZARRO (1960: 18): SGO 37491.

Bromus valdivianus Phil., *Linnaea* 29: 102 (1857-58)

Ind. loc.: "In collibus apricis prov. Valdiviae frequens".

ISERNMA 3540 (MA 532881, un pliego). [a:], [m. Philippi:] "Bromus valdivianus Ph. / Valdivia frequens. Decembr / [m. Isern:] 153"; [b:]. (****)

(MA 247177, dos pliegos). [g:] Gramineae / Bromus valdivianus / Philippi in Linn. vol. XXIX pg. 12. (*)

Observaciones: MUÑOZ-PIZARRO (1960: 20) no indica ejemplar en SGO.

Chusquea breviglumis Phil., *Linnaea* 29: 103 (1857-58)

Ind. loc.: "In Andibus dep. Chillan legit orn. Germani."

ISERNMA 3542 (MA 532879, un pliego). [a:], [m. Philippi:] "Chusquea breviglumis / Ph. / Montes de Chillan c. 2500 / ped s. m. / Martio / [m. Isern:] 150"; [b:]. (****)

Observaciones: MUÑOZ-PIZARRO (1960: 20): SGO 63031.

MARTICORENA & al. (1985: 85) citan esta especie.

Chusquea ciliata Phil., *Linnaea* 33: 299 (1864-65)

Ind. loc.: "Locis maritimis prov. Santiago, prope Algarrobo etc."

ISERNMA 3433 (MA 532878, un pliego). [a:], [m. Philippi:] "Chusquea ciliata Ph. / Litus prov. Valparaiso / Nov."; [b:]. (****)

Observaciones: La localidad de la etiqueta no coincide exactamente con la típica, pero Valparaíso está en la costa relativamente cerca de Algarrobo, ¿podría incluirse en las localidades de "etc."?

MUÑOZ-PIZARRO (1960: 21): SGO 37585, 63025.

Chusquea montana Phil., *Linnaea* 33: 298 (1864-65)

Ind. loc.: "In montibus supra «Corral» a Krause detecta".

ISERNMA 3543 (MA 532877, un pliego). [a:], [m. Philippi:] "Chusquea montana Ph. / Corral in prov. Valdivia / [m. Isern:] 151; [b:]. (****)

Observaciones: MUÑOZ-PIZARRO (1960: 21): SGO 37591, 63034.

MARTICORENA & al. (1985: 86) citan esta especie.

Chusquea tenuiflora Phil., *Linnaea* 30: 206 (1859-60)

Ind. loc.: "In nemoribus prov. Valdiviae inter Cruces et S. Jose frequens; Martio flores nondum aperti erant; quo tempore reliquae species jam defloruerunt."

(MA 253373, un pliego). [g:] Gramineae. / Chusquea tenuiflora. / Philippi in Linn. vol. XXX, 206. (*)

Observaciones: MUÑOZ-PIZARRO (1960: 21): SGO 37587, 63024, 71532.

Chusquea uliginosa Phil., *Linnaea* 30: 207 (1859-60)

Ind. loc.: "In pratis illis post pluvias inundatis; uliginosis, quae in colis Nadi, provinciae Valdiviae; a colonis Germanis Kleine Quilla vocatur."

(MA 253374, dos pliegos). [g:] Gramineae. / Chusquea uliginosa. / Philippi in Linn. vol. XXX, 207; Chile. (*)

Observaciones: MUÑOZ-PIZARRO (1960: 21): SGO 63023.

MARTICORENA & al. (1985:86) citan esta especie.

Elymus chonoticus Phil., *Linnaea* 29: 104 (1857-58)

Ind. loc.: "Ad S. Rafael et Portum Americanum archipelagi Chonos invenit orn. Dr. Fr. Fonk."

ISERNMA 3550 (MA 532874, un pliego). [a:], [m. Philippi:] "Elymus chonoticus Ph. / Corral in prov. Valdivia / Enero"; [b:].

ISERNMA 3551 (MA 532875, un pliego). [a:], [m. Philippi:] "Elymus chonoticus Ph. / Puerto America / Laguna S. Rafael / [m. Isern:] 143"; [b:]. (***)

(MA 209114, un pliego). [g:] Gramineae. / Elymus gayanus var. chonoticus / Gay, H. d. Ch. Bot. VI, 467.- / var. chonoticus Philippi in Linn. / vol: XXIX, 104. Chile. (*)

Observaciones: MUÑOZ-PIZARRO (1960: 23): SGO 63440.

MARTICORENA & al. (1985: 87) citan esta especie.

Elymus corralensis Phil., *Linnaea* 33: 303 (1864-65)

Ind. loc.: "Prope «Corral» ab indefesso Krause inventus."

ISERNMA 3553 (MA 532873, un pliego). [a:], "[m. Isern:] 141 / [m. Philippi:] Elymus corralensis / Krause / Corral in prov. Valdivia"; [b:]. (***)

(MA 209113, un pliego). [g:] Gramineae. / Elymus corralensis. / Krause, Spec. nov. Valdivian; Chile. (*)

Observaciones: MUÑOZ-PIZARRO (1960: 23): SGO 37258.

Elymus pratensis Phil., *Linnaea* 33: 301 (1864-65)

Ind. loc.: "In praedio meo «S. Juan» crescit."

ISERNMA 3555 (MA 532872, un pliego). [a:], "[m. Isern:] 138 / [m. Philippi:] Elymus pratensis / Ph. / prov. de Valdivia / S. Juan Jan. 1862"; [b:]. (****)

Observaciones: MUÑOZ-PIZARRO (1960: 23) no indica ejemplar en SGO; MUÑOZ SCHICK (1973: 13): SGO 63431.

MARTICORENA & al. (1985: 87) citan esta especie.

Festuca cepacea Phil., *Linnaea* 33: 297 (1864-65)

≡ *Melica cepacea* Scribn. (cf. I.K. & G.I.)

Ind. loc.: "In Andibus prov. Colchagua primus inventus. Landbeck, deinde ipse in Andibus prope Santiago."

ISERNMA 3594 (MA 532871, un pliego). [a:], [m. Philippi:] "Festuca cepacea Ph. / Cord. de Santiago Novemb. / [m. Isern:] 163."; [b:]. (***)

Observaciones: MUÑOZ-PIZARRO (1960: 23): SGO 37420, 37421, 63474.

Festuca desvauxi Phil., *Linnaea* 33: 295 (1864-65)

Ind. loc.: "Ad radicem Andium in prov. Colchagua in elevatione 2-3000 ped. s. m. crescit, unde attulit orn. Landbeck."

ISERNMA 3595 (MA 532869, un pliego). [a:], [m. Philippi:] "Festuca Desvauxi Ph. / Cord. de Colchagua Decembr 1861 / [m. Isern:] 162."; [b:]. (****)

Observaciones: MUÑOZ-PIZARRO (1960: 24): SGO 37439, 63839.

Festuca paupera Phil., *Anal. Mus. Nac. Chile, Bot.* 89 (1891)
≡ *F. deserticola* Phil var. *paupera* St. Ives (cf. G.I.)

Ind. loc.: "Ad Calalaste reperta, 3700 m.s.m."

(MA 209570, un pliego). [g:] Gramineae. / Festuca depauperata. / Philippi in litt.; Chile. (*)

Observaciones: Aunque en la etiqueta (tipo "g") figura *depauperata*, cuyo autor según el *Index Kewensis* es Bertol., nuestro ejemplar debe tratarse de *Festuca paupera* Phil., nombre publicado posteriormente a recibir la Comisión los ejemplares regalados por el Museo de Santiago durante su estancia en aquel país.

MUÑOZ-PIZARRO (1960: 24): SGO 37426, 63813.

MARTICORENA & al. (1985: 88) solo citan *F. deserticola* Phil.

Festuca robusta Phil., *Linnaea* 29: 99 (1857-58)

Ind. loc.: "In collibus prope Santiago in rupium fissuris."

ISERNMA 3535 (MA 532868, un pliego). [a:], [m. Philippi:] "Festuca robusta Ph. / Cerro de S. Cristóbal. Octobri / [m. Isern:] 161."; [b:].

Observaciones: Cerro de San Cristóbal, según MUÑOZ-PIZARRO (1960: 175-176) está a 33°25'-70°38' y la ciudad de Santiago a 33°27'-70°40', por lo que podría estar próxima a la localidad típica.

MUÑOZ-PIZARRO (1960: 24): SGO 63827, 63828.

NAVAS B. (1973: 87) cita esta especie.

Melica ampla Phil., *Linnaea* 33: 292 (1864-65)

Ind. loc.: "Prope «S. Felipe de Aconcagua» reperit orn. Landbeck."

ISERNMA 3589 (MA 532867, un pliego). [a:], [m. Philippi:] "Melica ampla Ph. / S. Felipe Novembri 1862 / [m. Isern:] 167"; [b:]. (****)

Observaciones: MUÑOZ-PIZARRO (1960: 24) no indica ejemplar en SGO.

MARTICORENA & al. (1985: 88) citan esta especie.

Nassella exserta Phil., *Linnaea* 33: 278 (1864-65)

Ind. loc.: "In praedio meo S. Juan prov. Valdiviae nemora inhabitat."

ISERNMA 3278 (MA 532866, un pliego). [a:], [m. Philippi:] "Nassella exserta Ph. / S. Juan in prov. Valdiviá / Enero / [m. Isern:] 182"; [b:]. (***)

Observaciones: MUÑOZ-PIZARRO (1960: 25): SGO 45618.

NAVAS B. (1973: 109) y MARTICORENA & al. (1985: 89) citan esta especie.

Nassella humilis Phil., *Linnaea* 33: 278 (1864-65)

Ind. loc.: "«Illapel», unde attulit orn. Landbeck."

ISERNMA 3280 (MA 532865, un pliego). [a:], [m. Philippi:] "Nassella humilis Ph. / Illapel in prov. Coquimbo / [m. Isern:] 183 / [m. Philippi:] Decemb. 1862"; [b:]. (****)

Observaciones: MUÑOZ-PIZARRO (1960: 25): SGO 37359, 45621.

MARTICORENA & al. (1985: 89) citan esta especie.

Nassella juncea Phil., *Linnaea* 33: 277 (1864-65)

Ind. loc.: "Prope Corral detexit ornat. Herm. Krause."

ISERNMA 3279 (MA 532864, un pliego). [a:], [m. Philippi:] "Nassella juncea Ph. / Corral in prov. Valdivia / Enero / [m. Isern:] 181"; [b:]. (***)

Observaciones: MUÑOZ-PIZARRO (1960: 25): SGO 45589.

MARTICORENA & al. (1985: 89) citan esta especie.

Nassella landbecki Phil., *Linnaea* 33: 279 (1864-65)

Ind. loc.: "Prope «Illapel» invenit orn. Landbeck."

ISERNMA 3276 (MA 532863, un pliego). [a:], [m. Philippi:] "Nassella Landbecki Ph. / Choapa in prov. Coquimbo / Decemb 1861 / [m. Isern:] 179."; [b:].

Observaciones: Según MUÑOZ-PIZARRO (1960: 172) Choapa está a 31°50'-70°50' en la misma provincia que Illapel; Illapel-ciudad está a 31°37'-71°11'.

MUÑOZ-PIZARRO (1960: 25): SGO 45624, 62620.

Nassella sadae Phil., *Linnaea* 33: 277 (1864-65)

Ind. loc.: "In colli prope Santiago sito, Cerro Bravo dicto, inveni."

ISERNMA 3277 (MA 532862, un pliego). [a:], [m. Philippi:] "Nassella Sadae Ph. / Illapel in prov. Coquimbo / [m. Isern:] 180. / [m. Philippi:] Decembri 1862".

Observaciones: No hay ninguna otra etiqueta en el pliego, excepto el papel recortado con el n.º 3277 escrito con lápiz rojo.

MUÑOZ-PIZARRO (1960: 26): SGO 45594.

Pantathera fernandeziana Phil., *Bot. Zeitung* (Berlin) 14: 649 (1856)

≡ *Bromus fernandesianus* Skotts. (cf. G.I.)

Ind. loc.: "Juan Fernandez, ubi frequens videtur" ... "Planta, quam peregrinatores Avenam insulae salutarum videtur haec esse species atque antecedens."

ISERNMA 3585 (MA 532861, un pliego). [a:], [m. Philippi:] "Pantathera avenacea Ph. / Isla de Juan Fernandez / Octubre / [m. Isern:] 172."; [b:]. (****)

Observaciones: El autor de *P. avenacea* es Hemsley, *Rep. Challenger*, *Bot.* t. 61. Al pie de la figura en esta tab. 61 se lee *Pantathera avenacea* Philippi. Según el *Index Kewensis*, *P. avenacea* Hemsley es sinónimo de *P. fernandeziana* Phil. Se desprende de HEMSLEY ([1884] 1885: 7-8, 63) que lo más probable es que el ejemplar ISERNMA 3585 fuera recolectado por Germain, que estuvo en octubre y noviembre de 1854 en la isla, ya que, según TAYLOR & MUÑOZ-SCHICK (1994: 745), R. A. Philippi no fue a la isla de Juan Fernández hasta 1864, y esta especie es endémica de allí; por tanto, Philippi en 1856 tendría para su descripción las plantas de Germain. El nombre de la especie "avenacea" parece añadido en la etiqueta posteriormente al del género. *Pantathera fernandeziana* Phil. es la especie del monotípico género *Pantathera* Phil., *Bot. Zeitung* (Berlin) 14: 649. 12 Sep 1856. Cf. *Index nominum genericorum*.

MUÑOZ-PIZARRO (1960: 26) cita *P. fernandeziana* Phil., SGO: 63540.

Piptochaetium laevissimum Phil., *Linnaea* 33: 280 (1864-65)

≡ *Oryzopsis laevissima* Pilg. (cf. G.I.)

Ind. loc.: "In prov. Colchagua detexit orn Landbeck."

ISERNMA 3284 (MA 532860, un pliego). [a:], [m.

Philippi:] "Piptochaetium laevisimum / Ph. / Colchagua. Nov. 1861 / [m. Isern:] 186"; [b:]. (****)

Observaciones: MUÑOZ-PIZARRO (1960: 26): SGO 45679, 37147. MUÑOZ SCHICK (1973: 13): SGO 63166.

NAVAS B. (1973: 114) y MARTICORENA & al. (1985: 91) la citan bajo *Stipa: S. laevisima* (Phil.) Speg.

Piptochaetium verrucosum Phil., Linnaea 33: 280 (1864-65)

≡ *Oryzopsis verrucosa* Speg. (cf. G.I.)

Ind. loc.: "In praedio meo valdiviano S. Juan loco «Pantanos» dicto inveni."

ISERNMA 3282 (MA 532859, un pliego). [a:], [m. Philippi:] "Piptochaetium verrucosum / Ph. / Valdivia Decemb 1861 / [m. Isern:] 184"; [b:]. (****)

Observaciones: MUÑOZ-PIZARRO (1960: 26) no indica ejemplar en SGO.

NAVAS B. (1973: 115) la considera sinónimo de *Piptochaetium montevidense* (Spreng.) Parodi.

Podophorus bromoides Phil., Bot. Zeitung (Berlin) 14: 649 (1856)

Ind. loc.: "Frequens in insula Juan Fernandez."

ISERNMA 3586 (MA 532858, un pliego). (Fig. 5b). [a:], [m. Philippi:] "Podophorus bromoides Ph. / Isla de Juan Fernandez / Octobri / [m. Isern:] 171"; [b:]. (***)

Observaciones: Se desprende de HEMSLEY ([1884] 1885: 7-8, 22, 64), como acabamos de apuntar, que lo más probable es que Germain, que estuvo en octubre y noviembre de 1854 en la isla Juan Fernández, fuera el recolector de estos ejemplares. *Podophorus bromoides* Phil. es la especie del monotípico género *Podophorus* Phil., Bot. Zeitung (Berlin) 14: 648 (1856). Cf. *Index nominum genericorum*.

MUÑOZ-PIZARRO (1960: 28): SGO 37130, 63072.

Según HEMSLEY ([1884] 1885: 22, 64, fig. 62), en el herbario de Kew (K) hay un ejemplar de esta especie enviado por Philippi en 1861 y que fue utilizado para el icón de la figura 62.

MARTICORENA & al. (1985:90) citan esta especie.

Stipa hirta Phil., Linnaea 33: 283 (1864-65)

Ind. loc.: "In colli prope Santiago inveni."

ISERNMA 3604 (MA 532857, un pliego). [a:], [m. Philippi:] "Stipa hirta Ph. / Santiago octubre / [m. Isern:] 204."; [b:]. (****)

Observaciones: MUÑOZ-PIZARRO (1960: 29): SGO 63169, 71546.

Stipa pratensis Phil., Linnaea 33: 284 (1864-65)

Ind. loc.: "In provincia Valdivia, S. Juan, Corral etc. crescit."

ISERNMA 3603 (MA 532856, un pliego). [a:], [m. Philippi:] "Stipa pratensis Ph. / Corral in prov. Valdivia / [m. Isern:] 202"; [b:]. (****)

(MA 202534, un pliego). [g:] Gramineae. / *Stipa pratensis* / Philippi in litt.; Chile. (*)

Observaciones: MUÑOZ-PIZARRO (1960: 29): SGO 37385, 63065.

Stipa tenuiflora Phil., Linnaea 33: 281 (1864-65)

Ind. loc.: "Prope «Llico» in prov. Colchagua inveniit orn. Landbeck."

ISERNMA 3602 (MA 532855, un pliego). [a:], [m. Philippi:] "Stipa tenuifolia Ph. / Llico in prov. Colchagua / Januario / [m. Isern:] 203."; [b:]. (****)

Observaciones: Se debe referir a *Stipa tenuiflora* Phil. y *S. tenuifolia* ser un simple error de escritura.

MUÑOZ-PIZARRO (1960: 29): SGO 37390.

Stipa vaginata Phil., Linnaea 33: 281 (1864-65)

Ind. loc.: "Prope «S. Felipe de Aconcagua» crescit, unde attulit orn. Landbeck."

ISERNMA 3605 (MA 532854, un pliego). [a:], [m. Philippi:] "Stipa vaginata Ph. / S. Felipe Novemb 1862 / [m. Isern:] 206."; [b:]. (****)

Observaciones: MUÑOZ-PIZARRO (1960: 29): SGO 45662.

MARTICORENA & al. (1985:91) citan esta especie.

Trisetum depauperatum Phil., Linnaea 33: 291 (1864-65)

Ind. loc.: "Ad ripam flum. «Futa» in praedio valdiviano inveni."

ISERNMA 3572 (MA 532853, un pliego). [a:], [m. Philippi:] "Trisetum depauperatum / Ph. / Valdivia Januario 1862"; [b:]. (****)

Observaciones: MUÑOZ-PIZARRO (1960: 30) no indica ejemplar en SGO.

CYPERACEAE

Carex cernua Phil., *Linnaea* 29: 83 (1857-58)

Ind. loc.: "Prope S. Rafael in peninsula Tresmontes legit orn. Fonk."

ISERNMA 3559 (MA 532852, un pliego). [a:], [m. Philippi:] "Carex cernua Ph. / Corral in prov. de Valdivia / Decembri"; [b:]; [e:], [m. Ricardi:] "Carex cernua Phil."

(MA 206242, un pliego). [g:] Cyperaceae. / Carex cernua. / Philippi in Linn. vol: XXIX, 83; Chile. (*)

Observaciones: MUÑOZ-PIZARRO (1960: 30) no indica ejemplar en SGO.

Carex corralensis Phil., *Linnaea* 33: 273 (1864-65)

≡ *C. aematorrhyncha* var. *corralensis* Kük. (cf. G.I.)

Ind. loc.: "Prope «Corral» lectam communicavit orn. Krause."

(MA 206249, un pliego). [g:] Cyperaceae. / Carex corralensis. / Philippi in litt.; Chile. (*)

Observaciones: MUÑOZ-PIZARRO (1960: 31): SGO 46108.

MARTICORENA & al. (1985:81) citan *C. aematorrhyncha* Desv. var. *corralensis* (Phil.) Kük.

Carpha paniculata Phil., *Linnaea* 29: 80 (1857-58)

Ind. loc.: "In montibus a borea vulcano de Osorno dicto oppositis Februario 1831 legi; in collibus Archipelagi Chonos cl. Dr. Fr. Fonk."

ISERNMA 3512 (MA 552059, un pliego). [a:], [m. Isern:] "Carpha panicu- / lata / Puerto Montt / febr.>"; [b:];

(MA 236817, un pliego). [g:] Cyperaceae. / Carex paniculata. / Philippi in Linn. vol. XXIX, 80; Chile. (*)

Observaciones: MUÑOZ-PIZARRO (1960: 32): SGO 45953.

Heleocharis? dubia Phil., *Linnaea* 29: 77 (1857-58)

= *Eleocharis pachycarpa* Desv. (cf. I.K.)

Ind. loc.: "Cum priore inveni, cui similis." (1)

ISERNMA 3526 (MA 532851, un pliego). [a:], [m. Philippi:] "Heleocharis dubia Ph. / an H. pachycarpa Desv. / Vichuquen in prov. Colchagua / Decemb 1861"; [b:].

(MA 202544, un pliego) [g:] Cyperaceae. / Heleocharis dubia. / Philippi in Linn. vol. XXIX, 77.; Chile. (*)

Observaciones: (1) la especie anterior es *Heleocharis littoralis* Phil., cuya ind. loc.: "Ad litus prope Corral, portum Valdiviae inveni."

MUÑOZ-PIZARRO (1960: 33): SGO 45901, 45902.

MARTICORENA & al. (1985: 83) citan *Eleocharis pachycarpa* Desv.

Heleocharis littoralis Phil., *Linnaea* 29: 77 (1857-58)

≡ *Scirpus littoralis* Kuntze (cf. G.I.)

Ind. loc.: "Ad litus prope Corral, portum Valdiviae inveni."

(MA 202545, un pliego). [g:] Cyperaceae. / Heleocharis littoralis. / Philippi in Linn. vol. XXIX, 77; Chile. (*)

Observaciones: MUÑOZ-PIZARRO (1960: 33): SGO 45914.

Isolepis krausei Phil., *Linnaea* 30: 203 (1859-60)

≡ *Schoenus nitens* subsp. *krausei* (Phil.) Kük. (cf. G.I.)

Ind. loc.: "Prope Corral invenit orn. Krause."

ISERNMA 3509 (MA 532850, un pliego). [a:], [m. Philippi:] "Isolepis krausei Ph. / Corral in prov. de Valdivia / Januario"; [b:]. (***)

(MA 209080, un pliego). [g:] Cyperaceae. / Isolepis Krausei. / Philippi in Linn. vol: XXX, 203; Chile. (*)

Observaciones: MUÑOZ-PIZARRO (1960: 33): SGO 37770.

MARTICORENA & al. (1985: 83) la citan como subespecie: *Schoenus nitens* (R. Br.) Poir. subsp. *krausei* (Phil.) Kük.

Malacochaete oligostachya Phil., *Linnaea* 29: 78 (1857-58)

= *Scirpus riparius* J. & C. Presl (cf. I.K.)

Ind. loc.: "Prope Carelmapu legit cl. Gay. Herb. Chil. 305."

(MA 237404, un pliego). [g:] Cyperaceae. / Malacochaete oligostachya. / Philippi in Linn. vol. XXIX, 78.; Chile. (*)

Observaciones: MUÑOZ-PIZARRO (1960: 33): SGO 46325. MUÑOZ SCHICK (1973: 14), SGO: 75135.

Oreobolus clandestinus Phil., *Linnaea* 29: 81 (1857-58)
= *O. obtusangulus* Gaudich. (cf. I.K.)

Ind. loc.: "In «Los Alerzales» (i.e. locis paludosis ubi *Fitzroya patagonica* crescit) prope Corral legi, Octobri florentem."

ISERNMA 3514 (MA 532849, un pliego). [a:], [m. Philippi:] "Oreobolus clandestinus Ph. / Valdivia Enero"; [b:].

(MA 237408, un pliego). [g:] Cyperaceae. / *Oreobolus clandestinus* / Philippi in Linn. vol. XXIX, 81. (*)

Observaciones: Según MUÑOZ-PIZARRO (1960: 171-177), Corral está en la provincia de Valdivia a 39°53'-73°25', y Valdivia ciudad, a 39°49'-73°14'.

MUÑOZ-PIZARRO (1960: 33): SGO 45960, 37785.

MARTICORENA & al. (1985: 83) citan *Oreobolus obtusangulus* Gaudich.

Uncinia bella Phil., *Linnaea* 30: 204 (1859-60)
= *U. macrophylla* Steud. (cf. I.K.)

Ind. loc.: "In montibus prope Corral invenit indefessus Krauseus."

ISERNMA 3520 (MA 532848, un pliego). [a:], [m. Philippi:] "Uncinia bella Ph / Valdivia Enero"; [b:].

(MA 237690, dos pliegos). [g:] Cyperaceae / *Uncinia bella* / Philippi in Linn. Vol. XXX, 204; Chile. (*)

Observaciones: Como en la especie anterior, en la etiqueta original de ISERNMA 3520 figura Valdivia; si se trata de la ciudad está relativamente cerca de Corral, si se trata de la provincia, Corral pertenece a la provincia de Valdivia.

MUÑOZ-PIZARRO (1960: 34): SGO 45985, 37679.

MARTICORENA & al. (1985:83) citan *Uncinia macrophylla* Steud.

Uncinia montteana Phil., *Linnaea* 30: 204 (1859-60)
= *U. phleoides* Pers. (cf. I.K.)

Ind. loc.: "In nemoribus prope Puerto Montt occurrit."
ISERNMA 3519 (MA 532847, un pliego) (fig. 5c).

[a:], [m. Philippi:] "Uncinia Montteana Ph. / Puerto Montt in prov. Llan-qui-hue / Febr. 1859"; [b:]. (****)

(MA 237695, dos pliegos). [g:] Cyperaceae / *Uncinia Montteana* / Philippi in Linn. XXX, 204; Chile. (*)

Observaciones: MUÑOZ-PIZARRO (1960: 34): SGO 45961, 46014.

MARTICORENA & al. (1985: 83) citan *Uncinia phleoides* (Cav.) Pers. var. *phleoides*.

LEMNACEAE

Lemna oblonga Phil., *Linnaea* 29: 45 (1857-58)

Ind. loc.: "In stagno quodam urbis ipsius Santiago inveni. Specimina numerosissima cum examinavi, mense Maji floribus fructibusve carebant."

ISERNMA 3248 (MA 233376, un pliego con cuatro sobres); [a:], [(fig. 5d), un sobre escrito por fuera por m. Philippi:] "Lemna oblonga / Santiago Mayo 1857" (****); [dos sobres iguales escritos por fuera m. Isern:] "Lemna / Santiago"; [b:]; [c:].

Observaciones: El sobre manuscrito por Philippi es el único que contiene ejemplares de esta especie. (El cuarto sobre es el que tienen todos los pliegos de MA para introducir los pequeños fragmentos de los ejemplares.)

MUÑOZ-PIZARRO (1960: 35): SGO 37833.

NAVAS B. (1973: 137), MARTICORENA & al. (1985: 93) y MAZZEO (1993: 32) la citan bajo *Wolffiella*: *W. oblonga* (Phil.) Hegelm.

BROMELIACEAE

Puya paniculata Phil., *Linnaea* 33: 247 (1864-65)

= *Pitcairnia philippii* Baker (cf. G.I.)

Ind. loc.: "In prov. Colchagua satis frequens est."

ISERNMA 3269 (MA 233353, un pliego). [a:], [m. Philippi:] "Puya paniculata Ph. / Prov. Colchagua Novemb"; [b:]; [c:]. (***)

Observaciones: MUÑOZ-PIZARRO (1960: 35): SGO 46411, 46414.

NAVAS B. (1973: 140) la cita como sinónimo de *Puya violacea* (Brong.) Mez.

Puya venusta Phil., in *Anal. Univ. Chile* 91: 613 (1895)

= *Pitcairnia venusta* Phil. ex Baker (cf. I.K. & G.I.)

Ind. loc.: "P. venusta Ph. jam. 1860 in itinere atacamensi indicata, sed non descripta. Habitat prope Coquimbo."

ISERNMA 3270 (MA 233352, un pliego). [a:], [m. Philippi:] "Puya venusta Ph. / Los Molles prov. Aconcagua / Nov."; [b:]; [c:].



Fig. 5.—Etiquetas originales tipo [a].

Observaciones: MUÑOZ-PIZARRO (1960: 35): SGO 46405.

MARTICORENA & al. (1985: 81) citan esta especie.

Tillandsia landbecki Phil., *Linnaea* 33: 248 (1864-65)

Ind. loc.: "Prope Illapel, Choapa etc. frequens, fere in nulla alia planta quam in Cereis, et una cum T. propingua Gay".

ISERNMA 3273 (MA 233379, dos pliegos). [a:], [m. Philippi:] "Tillandsia Landbecki / Ph. / Choapa in prov. Coquimbo / Enero 1862"; [b:]; [c:]; [e:] "T. landbecki Philippi / 1984-04-02 rev. W. Till." (****)

Observaciones: MUÑOZ-PIZARRO (1960: 35): SGO 46362, 37841, 66006, 66007.

MARTICORENA & al. (1985: 81) citan esta especie.

JUNCACEAE

Juncus corralensis Phil., *Linnaea* 33: 269 (1864-65)

≡ *J. stipulatus* var. *corralensis* (Phil.) Buchenau (cf. G.I.)

Ind. loc.: "Prope Corral invenit indefessus Krause.-" ISERNMA 3672 (MA 533024, un pliego). [a:], [m. Philippi:] "Juncus corralensis Ph. / Corral in prov. Valdivia / Decembri"; [b:]. (***)

(MA 206146, un pliego). [g:] Juncaceae / Juncus corralensis. / Krause spec. nov. Valdivian.; Chile. (*)

Observaciones: MUÑOZ-PIZARRO (1960: 35): SGO 37867. MUÑOZ SCHICK (1973: 15): SGO 46536.

MARTICORENA & al. (1985: 93) citan *Juncus stipulatus* Nees & Meyen.

Juncus floribundus Phil., *Linnaea* 29: 74 (1857-58)

Ind. loc.: "Prope Quillota, Rancagua etc. locis humidis.-"

ISERNMA 3671 (MA 533023, un pliego). [a:], [m. Philippi:] "Juncus floribundus Ph. / Colchagua Novembr."; [b:].

Observaciones: MUÑOZ-PIZARRO (1960: 36): SGO 46543.

No hemos encontrado en el *Index Kewensis* ni en el *Gray Card Index* esta especie, solo *Juncus floribundus* H. B. K. = *J. microcephalus*

H. B. K. = *J. microcephalus* var. *floribundus* (H. B. K.) E. Meyer.

MARTICORENA & al. (1985: 93) citan *Juncus microcephalus* H. B. K. var. *microcephalus* y var. *floribundus* (H. B. K.) Kunth.

Juncus oliganthus Phil., *Linnaea* 29: 75 (1857-58)

= *J. stipulatus* Nees & Meyen (cf. I.K.)

Ind. loc.: "Ad Corral, portum Valdiviae legi.-" (MA 206131, un pliego). [g:] Juncaceae. / Juncus oliganthus. / Philippi in Linn. vol. XXIX, 75.; Chile. (*)

Observaciones: MUÑOZ-PIZARRO (1960: 36): SGO 37868.

MARTICORENA & al. (1985: 93) citan *J. stipulatus* Nees & Meyen.

Juncus pictus Phil., *Linnaea* 33: 268 (1864-65)

= *J. lesueurii* Boland (cf. I.K.)

Ind. loc.: "Frequens videtur, prope Thermas «de Chillan» dictas, prope Corral, ad lacum Ranco, in insula Chiloe legi.-"

ISERNMA 3666 (MA 533022, un pliego). [a:], [m. Philippi:] "Juncus pictus Ph. / Valdivia Decembri"; [b:]. (MA 206129, un pliego). [g:] Juncaceae. / Juncus pictus / Philippi in litt.; Chile. (*)

Observaciones: Corral y Ranco están en la provincia de Valdivia.

MUÑOZ-PIZARRO (1960: 36): SGO 37869.

MARTICORENA & al. (1985: 93) citan *Juncus lesueuri* Boland.

Rostkovia? clandestina Phil., *Linn.* 29: 76 (1857-58)

≡ *Distichia clandestina* Buchenau (cf. I.K.)
≡ *Oxychloe clandestina* Hauman (cf. G.I.)

Ind. loc.: "In Andibus prov. Coquimbo loco los Patos dicto habitat; cum Carice guinardiode in eodem caespite confusam inveni."

ISERNMA 3664 (MA 233359, un pliego). [a:], [m. Philippi:] "Rostkovia clandestina Ph. / Cordill. de Santiago. Novemb"; [b:]; [c:].

Observaciones: No figura en el trabajo de Muñoz-Pizarro ni en el de Muñoz Schick. *Rostkovia? clandestina* Phil. es el basiónimo del tipo del género *Potosia* Buchenau, Bot. Jahrb. Syst. 12: 63 (24 Jun 1890). Cf. *Index nominum genericorum*.

BUCHENAU (1890: 63) y MARTICORENA & al. (1985: 93) la citan bajo *Patosia*: *P. clandestina* (Phil.) Buch.

DIOSCOREACEAE

Dioscorea oligophylla Phil., *Linnaea* 33: 255 (1864-65)

Ind. loc.: "In ramo Andium, «Cuesta de Chacabuco» dicto, nec non in prov. Santiago in «la Dehesa» legi.-" ISERNMA 3532 (MA 233362, un pliego). [a:], [m. Philippi:] "Dioscorea oligophylla Ph. / Cuesta de Chacabuco Septemb / 1860"; [b:]; [c:]. (****)

Observaciones: MUÑOZ-PIZARRO (1960: 41): SGO 47233, 38194. MUÑOZ SCHICK (1973: 17): SGO 47232.

MARTICORENA & al. (1985: 83) citan esta especie.

IRIDACEAE

Chamelum luteum Phil., *Anal. Univ. Chile* 23: 376 (1863)

Ind. loc.: "In detritu rupium andium prov. Santiago loco dicto Malpaso novembri florentem inveni. Habitus fere Croci lutei."

ISERNMA 3259 (MA 233381, un pliego). [a:], [m. Philippi:] "Chamelum luteum Ph. / Cord. de Santiago. Nov. / 1861 / [m. Isern:] 137."; [b:]. (****)

Observaciones: *Chamelum luteum* Phil. es el tipo del género *Chamelum* Phil., *Linnaea* 33: 250 (Aug 1864). Cf. *Index nominum genernicorum*.

MUÑOZ-PIZARRO (1960: 41): SGO 47295, 38232.

Libertia tricoca Phil., *Linnaea* 29: 63 (1857-58)

≡ *Tekelia tricoca* Kuntze (cf. G.I.)

Ind. loc.: "Prope Tomé legit. orn. Germain, prope Corral, portum Valdiviae ipse.-"

ISERNMA 3257 (MA 254041, dos pliegos). [g:] Iridaeae / *Libertia tricoca* / Philippi in Linn. vol: XXIX, 63. Chile. (*)

Observaciones: MUÑOZ-PIZARRO (1960: 41): SGO 47318, 38212.

MARTICORENA & al. (1985: 92) citan esta especie.

ORCHIDACEAE

Asarca araucana Phil., *Linnaea* 29: 56 (1857-58)

≡ *Gavilea araucana* (Phil.) M. N. Correa (cf. G.I.)

Ind. loc.: "Habitat in ditone Araucauorum." (MA 293916, un pliego). [g:] Orchideae / *Asarca araucana* / Philippi in Linn. XXIX pg. 55. (*)

Observaciones: MUÑOZ-PIZARRO (1960: 43): SGO 63633, 63634, 63637, 71605, 71594, 71612.

MARTICORENA & al. (1985: 95) la citan bajo *Gavilea*: *G. araucana* (Phil.) M. N. Correa.

Chloraea fimbriata Phil., *Linnaea* 29: 49 (1857-58)

≡ *Asarca fimbriata* Kuntze (cf. G.I.)

Ind. loc.: "In provincia Valdivia crescit"-. (MA 293935, un pliego). [g:] Orchideae / *Chloraea fimbriata*. / Philippi in Linn. XXIX pg. 49. Vulg: *Azuzena*.; Chile. (*)

Observaciones: MUÑOZ-PIZARRO (1960: 44): SGO 38398.

Chloraea littoralis Phil., *Linnaea* 33: 244 (1864-65)

≡ *Asarca litoral* Kuntze (cf. G.I.)

Ind. loc.: "In rupibus prope Corral, Valdiviae portum, invenit orn. Krause."

(MA 293936, un pliego). [g:] Orchideae. / Krause, Spec. nov. Vald; Chile. (*)

Observaciones: MUÑOZ-PIZARRO (1960: 44): SGO 384365, 38382.

Habenaria germaini Phil., *Linnaea* 29: 46 (1857-58)

Ind. loc.: "In prato quodam humido prope Quillota invenit orn. Germain.-"

ISERNMA 3255 (MA 233370, un pliego). [a:], [m. Philippi?? no muy claro podría tratarse de Germain:] "Habenaria Germainii Ph. / Quillota / [m. Isern:] 118"; [b:]; [c:]. (****)

(MA 202538, un pliego). [g:] Orchideae / *Habenaria Germaini* / Philippi in Linn. XXIX pg. 46. / Chile. (*)

Observaciones: MUÑOZ-PIZARRO (1960: 44): SGO 38462, 63668.

FAGACEAE

Fagus nervosa Phil., *Linnaea* 29: 43 (1857-58)

≡ *Nothofagus nervosa* Krasser (cf. G.I.)

Ind. loc.: "In Andibus depart. Linares legit orn. Germain."

ISERNMA 3185 (MA 533021, dos pliegos). [a:], [m. Philippi:] "Fagus nervosa ?? Ph. / S. Juan in prov. Valdivia"; [b:]; [e:] "Jardín Botánico de Madrid, Nothofagus nervosa (Phil.) Dimitri, revisado: Ricardi V-1959".

Observaciones: MUÑOZ-PIZARRO (1960: 45); SGO 63006.

Fagus nitida Phil., *Linnaea* 29: 44 (1857-58)

≡ *Nothofagus nitida* Krasser (cf. G.I.)

Ind. loc.: "Excepto Cipres (Libocedro tetragona Endl.) sylvas insularum Huaitecas et Chonos fere exclusive constituit; ab incolis et Coihuc et Roble vocatur." Sic cl. Dr. Fr. Fonk, qui specimina communicavit."

ISERNMA 3361 (MA 533019, un pliego). [a:], [m. Philippi:] "Fagus nitida Ph. / Corral"; [b:]; [e:] "Jardín Botánico de Madrid, Nothofagus nitida (Phil.) Krasser, revisado: Ricardi V-1959".

ISERNMA 3362 (MA 533020, dos pliegos). [a:], [m. Isern:] "47 / Fagus nitida Ph. / Corral, pr. de Vald."; [b:]; [e:] "Jardín Botánico de Madrid Nothofagus nitida (Phil.) Krasser, revisado: Ricardi V-1959".

Observaciones: MUÑOZ-PIZARRO (1960: 45); SGO 47536.

MARTICORENA & al. (1985: 46) la citan bajo *Nothofagus: N. nitida* (Phil.) Krasser.

URTICACEAE

Urtica berteroa Phil., *Linnaea* 33: 235 (1864-65)

≡ *Urtica echinata* var. *berteroana* (Phil.) Wedd. (cf. G.I.)

Ind. loc.: "Prope Colina et Quilapilun in prov. Santiago, prope Catemu in prov. Aconcagua inveni."

ISERNMA 3355 (MA 533018, un pliego). [a:], [m. Isern:] "51 / [m. Philippi:] Urtica Berteroana Ph. / Prov. de Santiago. Colina etc / Septemb"; [b:]; [e:] "Urtica berteroa Phil., det. E. Navas B.- 1959". (***)

Observaciones: MUÑOZ-PIZARRO (1960: 45); SGO 47641, 38518.

NAVAS B. (1961: 400) cita este pliego. NAVAS B. (1976: 30) y MARTICORENA & al. (1985: 76) citan esta especie.

SANTALACEAE

Quinchamalium berteroa Phil., *Bot. Zeitung* (Berlin) 15: 748 (1857)

Ind. loc.: "Provinciae centrales. [signo de anual] ?" ISERNMA 3312 (MA 533014, un pliego). [a:], [m. Isern:] "28 / [m. Philippi:] / Quinchamalium Berteroanum / Ph. / Pié de la Cord. de Santiago. / Noviembre de 1862"; [b:]; [e:] "Quinchamalium majus Brongn., det. E. Navas B.- 1959". (***)

Observaciones: MUÑOZ-PIZARRO (1960: 46) no indica ejemplar en SGO.

NAVAS B. (1976: 39) la cita como sinónimo de *Q. majus* Brongn.

Quinchamalium bracteosum Phil., *Bot. Zeitung* (Berlin) 15: 747 (1857)

Ind. loc.: "Colles aprici prov. Valdivia. [signo de anual]."

ISERNMA 3308 (MA 533016, un pliego). [a:], [signo de anual] "Santalaceae. / Quinchamalium bracteosum / [signo de anual] / Philippi / Novembr. 1859."; [b:]; [e:] "Quinchamalium bracteosum Phil., det. E. Navas B.- 1959".

ISERNMA 3310 (MA 533015, un pliego). [a:], [m. Isern:] "33 / [m. Philippi:] Quinchamalium gracile Ph. / [con tinta mas obscura:] Quillota, Ph. Germain / [con tinta mas clara:] Octobri floret"; [b:]; [e:] "Quinchamalium bracteosum Phil., det. E. Navas B.- 1959".

ISERNMA 3313 (MA 533017, un pliego). [a:], [m. Isern:] "27 / Quinchamalium / bracteosum Ph. / S. Juan Oct. Vald."; [b:] Chile, Museo de Santiago; [e:] "Quinchamalium bracteosum Phil., det. E. Navas B.- 1959". (***)

(MA 306647, un pliego). [g:] Santalaceae. / Quinchamalium bracteosum. / Philippi in Botan. Zeitung v. Mohl x Schlechtendahl 1857 N° 44 pg. 747.- Vulg: Quinchamali; Chile. (*)

Observaciones: *Quinchamalium gracile*, cuya autoría se atribuye Philippi (*in sched.*), corresponde en realidad a Brongniart.

MUÑOZ-PIZARRO (1960: 46); SGO 47767.

Quinchamalium linarioides Phil., *Bot. Zeitung* (Berlin) 15: 746 (1857)

Ind. loc.: "Cordillera de Linares. [signo de perenne]."

ISERNMA 3309 (MA 533013, un pliego). [a:], [m. Isern:] "32 / [m. no parece de Philippi:] Quinchamalium linarioides Ph. / Cordillera de Linares"; [b:]; [e:] "Quinchamalium chilense Mol., det. E. Navas B.- 1959". (***)

Observaciones: MUÑOZ-PIZARRO (1960: 46); SGO 47726.

POLYGONACEAE

Chorizanthe fasciculata Phil., Anal. Univ. Chile 91: 497 (1895)

Ind. loc.: "Prope La Ligua in regione litorali provinciae Aconcagua invenit orn. G. Flümman, Februariis 1887."

ISERNMA 3299 (MA 533011, un pliego). [a:]; [m. Philippi:] "Chorizanthe paniculata / Cerro S. Cristóval"; [b:]; [m. Ricardi:] "Chorizanthe fasciculata Phil."; [e:] "Jardin Botanico de Madrid, Chorizanthe fasciculata Phil., revisado Ricardi V-1959".

ISERNMA 3294 (MA 533012, un pliego). [a:]; [m. Isern?:] "20 / [m. Philippi:] Chorizanthe paniculata / Cerro de S. Cristóval. Octob (1853."; [b:]; [e:]; [m. Ricardi:] "Chorizanthe paniculata Phil."

Observaciones: En las etiquetas originales de estos ejemplares figura *Chorizanthe paniculata*, cuyo autor es Benth. en las obras consultadas; sin embargo, Ricardi en su revisión de 1959 se refirió a *Ch. fasciculata* Phil. en uno de ellos. Nos queda la duda del ISERNMA 3294, en la que Ricardi repitió por fuera de la camisa que contenía el pliego *Ch. paniculata* Phil. La fecha de publicación de *Ch. fasciculata* es de 1887, posterior a los años 1863-65, en que la Comisión estuvo en Chile y recibió de regalo plantas de Philippi.

MUÑOZ-PIZARRO (1960: 47): SGO 38661.

NAVAS B. (1976: 53) cita *Ch. paniculata* R. Br. ex Benth. y la describe como "Hierba tendida...", nuestros ejemplares son sufrutíces.

MARTICORENA & al. (1985: 62) citan *Chorizanthe fasciculata* Phil. y *Ch. paniculata* Benth.

Chorizanthe flavescens Phil., Linnaea 33: 226 (1864-65)

Ind. loc.: "Prope Illapel crescit; invenit orn. Landbeck."

ISERNMA 3297 (MA 533009, un pliego). [a:]; (fig. 5e) [m. Philippi:] "Chorizanthe flavescens Ph. / Illapel Decemb. 1862/Landb"; [b:]; [e:] "Jardin Botanico de Madrid, Chorizanthe flavescens Phil., revisado Ricardi V-1959"; [m. Ricardi:] "Chorizanthe flavescens Phil." (****)

ISERNMA 3301 (MA 533008, un pliego). [a:]; [m. Philippi:] "Chorizanthe flavescens / Ph. / Choapa prov. de Coquimbo / Decemb 1862"; [b:]; [e:]; [m. Ricardi:] "Chorizanthe flavescens Phil."

Observaciones: MUÑOZ-PIZARRO (1960: 47): SGO 47988.

MARTICORENA & al. (1985: 62) citan esta especie.

Chorizanthe intricata Phil., Anal. Univ. Chile 91: 495 (1895)

Ind. loc.: "Loco dicto Canto del Agua in valle Carrizal invenit Fr. Philippi."

ISERNMA 2500 (MA 533010, un pliego). [a:]; [etiqueta de la Comisión m. Isern:] "Chile. Ysern n.º 170. [tachado el n.º 170] 2500 / Huasco 13 de junio de 1863."; [m. Cuatrecasas, c:] *Chorizanthe intricata* Phil. / Huasco, 13 Junio 1863, Chile, Juan Isern legit. n.º 2500" (fig. 4).

Observaciones: La etiqueta original del pliego ISERNMA 2500 es la típica utilizada por Isern a lo largo de toda la Comisión. Este es, por tanto, un pliego claramente recolectado por Isern. Por la fecha de recolección, "13 de junio de 1863", debe de tratarse de una recolección que hizo Isern con Almagro de camino hacia Bolivia. Podría haber intercambiado ejemplares con R. A. Philippi y encontrarse algún duplicado en SGO. El n.º 170 está tachado, y encima, escrito por Cuatrecasas, aparece el n.º 2500, número de la colección ISERNMA, añadido durante los años treinta del presente siglo. El n.º 170 se corresponderá con los listados que Isern adjuntaba a los envíos de plantas a España desde los distintos países que recorrió durante la Comisión.

MUÑOZ-PIZARRO (1960: 47): SGO 47972.

MARTICORENA & al. (1985: 62) citan esta especie.

Chorizanthe rosea Phil., Linnaea 33: 225 (1864-65)

Ind. loc.: "Prope Quilimari in prov. Aconcagua leg. orn. Landbeck."

ISERNMA 3295 (MA 533006, un pliego). [a:]; [m. Philippi:] "Chorizanthe rosea Ph. / Quilimari prov. de Aconcagua / Decemb. 1862"; [b:]; [m. Ricardi:] "Chorizanthe rosea Phil."; [e:]; [m. Ricardi:] "Jardin Botanico de Madrid, Chorizanthe rosea Phil., revisado Ricardi V-1959". (****)

ISERNMA 3325 (MA 533007, un pliego). [a:]; [m. Philippi:] "Chorizanthe rosea Ph. / Illapel prov. de Coquimbo / Enero"; [b:]; [m. Ricardi:] "Chorizanthe rosea Phil."; [e:]; [m. Ricardi:] "Jardin Botanico de Madrid, Chorizanthe rosea Phil., revisado Ricardi V-1959".

Observaciones: MUÑOZ-PIZARRO (1960: 47): SGO 38658.

MARTICORENA & al. (1985: 62) citan esta especie.

Polygonum berteroi Phil., *Linnaea* 29: 38 (1857-58)

Ind. loc.: "«P. aviculare caule erecto, in pratis humidis et ad vias» prope Rancagua legit cl. Bertero; in arenosis subalpinis ad Cauquenes cl. Gay."

ISERNMA 3290 (MA 533005, un pliego). [a:], [m. Philippi:] "Polygonum Berteroanum Ph. / caulis erectus. / Quilicura. Martio 1861 / [m. Isern:] pr. Santiago"; [b:]; [m. Ricardi:] "Polygonum berteroi Phil."; [e:], [m. Ricardi:] "Jardin Botanico de Madrid, Polygonum berteroi Phil., revisado Ricardi V-1959".

Observaciones: MUÑOZ-PIZARRO (1960: 47) no indica ejemplar en SGO. MUÑOZ SCHICK (1973: 21): SGO 48069.

MARTICORENA & al. (1985: 62) citan esta especie.

Polygonum bowenkampi Phil., *Linnaea* 33: 224 (1864-65)

Ind. loc. "In Andibus prov. Santiago primus legit ornat. Guillem. Bowenkamp, horto amici Segethi praefectus, deinde et ipse frequens inveni..."

ISERNMA 3293 (MA 533004, un pliego). [a:], [m. Philippi:] "Polygonum Bowenkampi / Ph. / Andes prov. Santiago iuio / 6-8000 p.s.m. / novembri"; [b:]; [m. Ricardi:] "Polygonum bowenkampi Phil."; [e:], [m. Ricardi:] "Jardin Botanico de Madrid, Polygonum bowenkampi Phil., revisado Ricardi V-1959". (***)

Observaciones: MUÑOZ-PIZARRO (1960: 47) no indica ejemplar en SGO. MUÑOZ SCHICK (1973: 21): SGO 48075.

CHENOPODIACEAE

Ambrina denudata Phil., *Linnaea* 29: 37 (1857-58)

Ind. loc. "In collibus prope Arqueros legit cl. Gay. Herb. Chil. no. 1348."

ISERNMA 3323 (MA 533003, un pliego). [a:], [m. Philippi:] "Ambrina denudata Ph. / Prov. de Aconcagua [m. Isern?:] dr"; [b:].

Observaciones: MUÑOZ-PIZARRO (1960: 48): SGO 48228.

REICHE (1911: 152) la cita como variedad *Chenopodium chilense* var. *denudatum* Reiche.

NAVAS B. (1976: 59) la cita como variedad bajo *Chenopodium*: *Ch. ambrosioides* subsp. *chilense* var. *denudatum* (Phil.) Aellen.

PORTULACACEAE

Calandrinia prostrata Phil., *Linnaea* 33: 76 (1864-65)

≡ *Claytonia prostrata* Kuntze (cf. G.I.)

Ind. loc.: "In subandinis prov. Santiago et ad montem de Chacabuco legi..."

ISERNMA 3401 (MA 533002, un pliego). [a:], [m. Philippi:] "Calandrinia prostrata Ph. / Cord. de Santiago. Arañas / Nov. 1861"; [b:]. (****?)

Observaciones: MUÑOZ-PIZARRO (1960: 52): SGO 48535, 48534, 39074, 39073.

NAVAS B. (1976: 79) la cita como sinónimo de *Calandrinia capitata* Hook. & Arn.

MARTICORENA & al. (1985: 63) citan esta especie.

Calandrinia tricolor Phil., *Linnaea* 28: 642 (1856)

≡ *Claytonia tricolor* Kuntze (cf. G.I.)

Ind. loc.: "In cordillera prov. Santiago et Colchagua occurrit..."

ISERNMA 3402 (MA 533001, un pliego). [a:], [m. Philippi:] "Calandrinia tricolor Ph. / Cordillera de Colchagua, 5-7000 / p.s.m."; [b:]. (***)

Observaciones: Según MUÑOZ-PIZARRO (1960: 53) y MUÑOZ SCHICK (1973: 25): SGO 39064.

MARTICORENA & al. (1985: 63) citan esta especie.

CARYOPHYLLACEAE

Microphyes lanuginosus Phil., *Linnaea* 30: 209 (1859-60)

Ind. loc.: "In Andibus prov. Santiago loco Salto de Agua..."

ISERNMA 3406 (MA 533000, un pliego). [a:], [m. Philippi:] "Microphyes lanuginosus Ph. / Pie de la Cord. de Santiago / Octobri 1863"; [b:]. (**?)

Observaciones: *Microphyes* Phil., Flor. Atacam. 20 (1860), es un género descrito por Philippi aunque esta especie no se corresponde con la especie tipo del género.

MUÑOZ-PIZARRO (1960: 55): SGO 48873, 48872.

NAVAS B. (1976: 91) cita esta especie.

Sagina urbica Phil., *Linnaea* 28: 613 (1856)

Ind. loc.: "In plateis urbis Santiago frequens, ad Quillota, Curacasi etc.-"

ISERNMA 3222 (MA 532998, un pliego). [a:], [m. Philippi:] "Sagina urbica Ph. / stamina calyci opposita ! coque / dimidio breviora. / Santiago Octobri 1855"; [b:]; [e:], [m. Ricardi:] "Sagina procumbens L." (****)

Observaciones: MUÑOZ-PIZARRO (1960: 56): SGO 48910, 39131, 48911.

REICHE (1896: 186) y MARTICORENA & al. (1985: 27) la citan como variedad: *Sagina apetala* var. *urbica* (Phil.) Reiche.

Sagina valdiviana Phil., *Linnaea* 33: 22 (1864-65)

Ind. loc.: "Propo Corral legit orn. Krause."

ISERNMA 4235 (MA 220341, un pliego). [g:] Caryophyllaceae. / *Sagina valdiviana*. / Philippi. (*)

Observaciones: MUÑOZ-PIZARRO (1960: 56): SGO 48904, 39129.

REICHE (1896: 186) y MARTICORENA & al. (1985: 27) la citan como variedad: *Sagina apetala* Ard. var. *valdiviana* (Phil.) Reiche.

Stichophyllum bryoides Phil., *Flor. Atac.* 19: N 118 (1860)

≡ *Pycnophyllum bryoides* Rohrb. (cf. I.K.)

Ind. loc.: "Unice in monte Alto de Puquios c. 23°52' lat.m. et 12600 p.s.m. inveni."

ISERNMA 3404 (MA 532999, un pliego). [a:], (fig. 5f) [m. Philippi:] "Stichophyllum bryoides Ph. / Puquios in Deserto Atacama"; [b:] Chile, Museo de Santiago. (***)

Observaciones: *Stichophyllum bryoides* Phil. es el tipo del género *Stichophyllum* Phil., *Fl. Atacam.* 19 t. 1D (1860). Cf. *Index nominum genericorum*.

MUÑOZ-PIZARRO (1960: 57): SGO 48876.

MARTICORENA & al. (1985: 27) citan *Pycnophyllum bryoides* (Phil.) Rohrb.

RANUNCULACEAE

Ranunculus monanthos Phil., *Linnaea* 28: 662 (1856)

Ind. loc. "Locis paludosis ad lacum Nahuelhuapi in Patagonia detexit cl. Dr. Franciscus Fonk."

ISERNMA 4201 (MA 231385, un pliego). [g:] Ranunculaceae. / *Ranunculus monanthos*. / Philippi in Linn. tom. XXVIII pg. 662. Chile. (*)

Observaciones: MUÑOZ-PIZARRO (1960: 57): SGO 48956.

MONIMIACEAE

Laurelia serrata Phil., *Bot. Zeitung* (Berlin) 15: 401 (1857)

= *Laurelia philippiana* Looser (cf. G.I.)

Ind. loc. "In prov. Valdivia ut videtur priore multo rarior; incolis, ni fallor, Vauvan audit."

(MA 271540, un pliego). [g:] Monimiaceae. / *Laurelia serrata*. / Philippi in *Bot. Zeitung* von Mohl & Schlechtendahl 1857 N° 24 pg. 401. *Vulg.*: Vauvan. Chile. (*)

Observaciones: MUÑOZ-PIZARRO (1960: 58) no indica ejemplar en SGO. MUÑOZ SCHICK (1973: 27): SGO 49090.

SCHODDE (1983), MARTÍNEZ-LABORDE, J. (1983), y MARTICORENA & al. (1985: 53, 151) citan *Laurelia philippiana* Looser ≡ *Laureliopsis philippiana* Schodde.

CRUCIFERAE

Cardamine vulgaris Phil., *Linnaea* 28: 665 (1856)

= *Cardamine pratensis* L. (cf. I.K.)

≡ *C. hirsuta* var. *vulgaris* Reiche (cf. G.I.)

Ind. loc.: "Frequens in Chile, plerumque in umbrosis."

ISERNMA 4227 (MA 225986, un pliego). [g:] Cruciferae / *Cardamine pratensis*. / Gay, *Hist. de Chile, Bot. I*, 114.-Linn.- / Lmk.-Willd.-DC.-Barneoud.- / *Synon.*: *Cardamine vulgaris* Philippi / in Linn. tom. XXVIII pg. 665; Chile (*).

Observaciones: MUÑOZ-PIZARRO (1960: 60): SGO 49363.

ESCALLONIACEAE

Escallonia dumetorum Phil., *Linnaea* 33: 86 (1864-65)

≡ *E. rubra* var. *dumetorum* (Phil.) Acev. & Kausel (cf. G.I.)

Ind. loc.: "In dumetis prov. Valdiviae inter praedium meum S. Juan et oppidum la Union inveni."

ISERNMA 3383 (MA 532995, un pliego). [a:], [m. Philippi:] "Escallonia Dumetorum / Ph. / Prov. Valdivia"; [b:]. (***)

ISERNMA 3480 (MA 532994, un pliego). [a:], [m. Philippi:] "Escallonia dumetorum / Ph. / Prov. de Valdivia Januar 1864"; [b:]. (****)

Observaciones: MUÑOZ-PIZARRO (1960: 65); SGO 39610, 49598.

MARTICORENA & al. (1985: 68) la citan como variedad: *Escallonia rubra* (R. & P.) Pers. var. *dumetorum* (Phil.) Acev. & Kausel.

Escallonia mollis Phil., *Linnaea* 28: 692 (1856)

= *E. rubra* Pers. (cf. I.K.)

Ind. loc.: "Prope Valparaiso legit orn. Germain."

ISERNMA 3386 (MA 532993, un pliego). [a:], [m. Philippi:] "Escallonia mollis Ph. / Llico in prov. Colchagua / fl. Decembri"; [b:]. (***)

Observaciones: MUÑOZ-PIZARRO (1960: 65); SGO 49625, 39604.

Escallonia montana Phil., *Linnaea* 33: 88 (1864-65)

Ind. loc.: "In montibus circa originem fluminis Futa in prov. Valdivia loco dicto Huallihuapi inveni."

ISERNMA 3385 (MA 532992, un pliego). [a:], [m. Philippi:] "Escallonia montana Ph. / Prov. Valdivia flor. Decembri"; [b:]. (***)

Observaciones: MUÑOZ-PIZARRO (1960: 65); SGO 49706.

ROSACEAE

Acaena glaberrima Phil., *Linnaea* 28: 685 (1856)

≡ *A. pumila* var. *glaberrima* Bitter (cf. G.I.)

Ind. loc.: "In insulis Chonos legit orn. Dr. Fr. Fonk."

ISERNMA 4289 (MA 304882, un pliego). [g:] Rosaceae. / *Acaena glaberrima*. / Philippi in Linn. XXVIII, 685; Chile. (*)

Observaciones: MUÑOZ-PIZARRO (1960: 67); SGO 49867.

MARTICORENA & al. (1985: 65) solo citan *Acaena pumila* Vahl.

Acaena krausei Phil., *Anal. Univ. Chile* 41: 711 (1872)

= *A. laevigata* Aiton (cf. I.K.)

Ind. loc. in MUÑOZ-PIZARRO (1960: 67): "Común en la provincia de Valdivia, señaladamente cerca de Corral."

ISERNMA 4288 (MA 304884, dos pliegos). [g:] Rosaceae. / *Acaena Krausei*. / Krause, Spec. nov. valdivian. Chile. (*)

Observaciones: MUÑOZ-PIZARRO (1960: 67); SGO 49935, 49934.

Acaena quinquefida Phil., *Linnaea* 28: 686 (1856)

Ind. loc. "In montibus litoralibus prov. Valparaiso et in Andibus prov. Santiago crescit."

ISERNMA 3170 (MA 533068, un pliego). [a:], [m. Philippi:] "Acaena quinquefida? Ph. / Valparaiso Decemb. 1862"; [b:]. (**)

Observaciones: MUÑOZ-PIZARRO (1960: 68); SGO 49932, 49930.

REICHE (1898:229) y MARTICORENA & al. (1985: 65) la citan como variedad: *Acaena trifida* Ruiz & Pav. var. *quinquefida* (Phil.) Reiche.

FABACEAE

Adesmia schneideri Phil., *Linnaea* 33: 60 (1864-65)

≡ *Patagonum schneideri* Kuntze (cf. G.I.)

Ind. loc.: "Pariter in Andibus prov. Colchaguae invenit Landbeckius; dixi in honorem amici Doctoris Herm. Schneider, medici in oppido S. Fernando."

ISERNMA 3096 (MA 259626, un pliego). [a:], [m. Philippi:] "Adesmia schneideri / Ph. / Andes Prov. Colchagua"; [b:]. (***)

Observaciones: MUÑOZ-PIZARRO (1960: 71); SGO 50154, 40243.

MARTICORENA & al. (1985: 58) citan esta especie.

Cassia alcaparra Phil., *Linnaea* 33: 61 (1864-65)

Ind. loc. "Prope Illapel frequens; incolis «Alcaparra», sicut aliae hujus generis species. Attulit orn. Landbeck."

ISERNMA 3024 (MA 208993, un pliego). [a:], [m. Philippi:] "Cassia Alcaparra Ph. / in colis Alcaparra / Illapel Decemb 1862"; [b:]; [d:]; [e:] Real Jardín Botánico, Madrid / *Senna cumingii* (Hook. & Arnott) / Irwin & Barneby var. *alcaparra* / (Philippi) Irwin & Barneby, revisado Ludmila Quiñones, 3 Agosto 1987. (****)

Observaciones: MUÑOZ-PIZARRO (1960: 73); SGO 39973, 50684.

MARTICORENA & al. (1985: 24) la citan como variedad: *Senna cumingii* (Hook. & Arn.) Irw. & Barneby var. *alcaparra* (Phil.) Irw. & Barneby.

Lathyrus arvensis Phil., *Linnaea* 28: 624 (1856)

= *Lathyrus stipularis* Presl (cf. I.K.)

Ind. loc.: "In pascuis prov. Valdiviae legi."

ISERNMA 4281 (MA 262457, dos pliegos). [g:] Le-

guminosae / *Lathyrus arvensis*. / Philippi in Linn. vol. XXVIII, 624. Chile. (*)

Observaciones: MUÑOZ-PIZARRO (1960: 74): SGO 50781.

REICHE (1898: 201) la cita como variedad: *L. debilis* var. *arvensis* Reiche.

Trifolium limonium Phil., *Linnaea* 28: 679 (1856)

= *Trifolium repens* L. (cf. I.K.)

Ind. loc.: "In pratis humidis provinciae Valdiviae crescit."

ISERNMA 4274 (MA 264683, un pliego). [g:] Leguminosae. / *Trifolium limonium*. / Philippi in Linn. XXVIII, pg. 679. Chile. (*)

Observaciones: MUÑOZ-PIZARRO (1960: 77): SGO 50131, 40074.

MARTICORENA & al. (1985: 60) citan *Trifolium repens* L.

Vicia valdiviana Phil., *Linnaea* 28: 681 (1856)

Ind. loc.: "In pascuis prov. Valdiviae legi."

ISERNMA 4280 (MA 265104, un pliego). [g:] Leguminosae. / *Vicia valdiviana*. / Philippi in Linn. vol. XXVIII pg. 681. Chile. (*)

Observaciones: MUÑOZ-PIZARRO (1960: 78): SGO 50917.

GERANIACEAE

Cissarobryon parviflorum Phil., *Linnaea* 33: 33 (1864-65)

= *Viviania microphylla* Reiche & Johow

Ind. loc.: "In montibus elevationibus prov. Colchaguae ad 5-7000 ped.s.m. invenit omatissimus L. Landbeck."

ISERNMA 4079 (MA 552252, un pliego). [a:], [m. Isem:] Chile Ysem n. 81 / *Cissarobryon parviflorum* Ph. / Prov. Colchagua dbre 1863.

Observaciones: MUÑOZ-PIZARRO (1960: 80): SGO 51142, 40543.

Geranium ochsenii Phil., *Linnaea* 28: 676 (1856)

Ind. loc.: "In dumetis prov. Valdiviae legi.-" "Dixi in memoriam orn. Car. Ochsenii, qui plantas valdivianas sedulo mecum collegit."

ISERNMA 4245 (MA 209949, dos pliegos). [g:] Geraniaceae. / *Geranium Ochsenii* / Philippi in Linn. tom. XXVIII / pg. 676. (*)

Observaciones: MUÑOZ-PIZARRO (1960: 81): SGO 51240, 40580.

REICHE (1896: 285) la cita como variedad: *G. commutatum* var. *ochsenii* Reiche

MARTICORENA & al. (1985: 47) citan esta especie.

Viviania ovata Phil., *Linnaea* 28: 677 (1856)

Ind. loc.: "In Andibus depart. Linares legit orn. Germain.-". *Viviania ovata* Phil., *Anal. Univ. Chile* 82: 739. 1893. Ind. loc.: "In Andibus de Chillan dictis invenit Joh. Bapt. Dupuy."

ISERNMA 3196 (MA 533067, un pliego). [a:], [m. Isem:] "99 / *Viviania ovata* Ph. / Cordillera de Colchagua."; [b:] Chile, Museo de Santiago.

Observaciones: MUÑOZ-PIZARRO (1960: 81): SGO 51178. MUÑOZ SCHICK (1973: 33): SGO 40507.

REICHE (1896: 290) la cita como variedad: *Viviana rosea* var. *ovata* Reiche

MARTICORENA & al. (1985: 79) citan esta especie.

EUPHORBIAEAE

Euphorbia collina Phil., *Linnaea* 29: 41 (1857-58)

= *Euphorbia portulacoides* subsp. *collina* (Phil.) Croizat (cf. G.I.)

Ind. loc. "Ex Andibus depart. Linares retulit orn. Germain; prope Saturno in prov. Coquimbo invenerat cl. Gay Herb. chil. n.º 1774.-"

ISERNMA 3753 (MA 205894, un pliego). [a:], [m. Philippi:] "Euphorbia collina Ph. / Pie de la cord. de Santiago / Nov. 1862"; [b:].

Observaciones: MUÑOZ-PIZARRO (1960: 82): SGO 1774. MUÑOZ SCHICK (1973: 34): SGO 51595, 51601.

NAVAS B. (1976: 265-266) y MARTICORENA & al. (1985: 46) citan esta especie.

Euphorbia germainii Phil., *Linnaea* 29: 40 (1857-58)

Ind. loc.: "In Andibus de la Compañía prov. Santiago legit orn. Germain.-"

ISERNMA 3349 (MA 205881, un pliego). [a:], [m. Philippi:] "Euphorbia Germainii / Ph. / Cuesta de Chacabuco, prov. Aconc. / Enero"; [b:].

Observaciones: MUÑOZ-PIZARRO (1960: 82): SGO 51609.

MARTICORENA & al. (1985: 46) citan esta especie.

EMPETRACEAE

Empetrum andinum Phil. ex A. DC. Prodr. 16(1): 26 (1869)

≡ *Empetrum nigrum* L. var. *andinum* (cf. I.K.)

Ind. loc. "In montibus Chili, ad Chillan (Germain!) et alibi (Philippi!). E. Andinum Philippi! in h. meo E. rubrum Hohen! in Philippi! pl. chil. n. 90."

ISERNMA 3351 (MA 533065, un pliego). [dos etiquetas a:], "[a lápiz:] "a" / [a tinta m. Germain?:] "Empetrum andinum / Cordillera de Linares"; [a:], "[a lápiz:] "b" / [a tinta m. Isern:] "41. / [m. Philippi:] Empetrum andinum Ph. / Volcan de Osorno. Febr. 1852"; [b:].

(MA 209115, un pliego). [g:] Empetraceae. / *Empetrum andinum* [signo femenino] / Philippi in litt. Chile. (*)

(MA 209116, un pliego). [g:] Empetraceae. / *Empetrum andinum* [signo masculino] / Philippi in litt. Chile. (*)

Observaciones: La "a" y la "b" escritas a lápiz en cada una de las etiquetas originales, se repiten al lado de cada una de las dos ramitas que hay en el pliego.

ANACARDIACEAE

Lithrea montana Phil., Linnaea 33: 38 (1864-65)

Ind. loc.: "Ad radicem Andium prov. Santiago legi.-" ISERNMA 3330 (MA 533064, dos pliegos). [a:], [m. Philippi:] "Litrea montana Ph. / [signo masculino] / Salto de agua Nov. 1862 / Ph"; [b:]. (*****)

Observaciones: La localidad "Salto del Agua" según MUÑOZ-PIZARRO (1960: 175-6) está en la provincia de Santiago a 33°23'-70°38', y los Andes de la provincia de Santiago están a 33°27'-70°40'.

MUÑOZ-PIZARRO (1960: 83): SGO 51724, 40827, 40825.

MARTICORENA & al. (1985: 18) la citan bajo *Schinus: S. montanus* (Phil.) Engl.

RHAMNACEAE

Sciadophila maytenoides Phil., Linnaea 28: 618 (1856)

Sciadophila maytenoides (Colletia) Gris. Sc. *Colletia maytenoides* Griseb. in litt.

Sciadophylla = (*Rhamnus*)

≡ *Rhamnus maytenoides* Weberb. (cf. G.I.)

Ind. loc.: "In sylvis umbrosis prov. Valdiviae satis frequens. Apud incolas nomen non fert, aut termino generali palo negro nuncupatur.-"

ISERNMA 3456 (MA 533227, un pliego). [a:] [m. Isern?:] *Rhamnus difusa* Gay. / [m. Philippi:] *Sciadophila maytenoides* Griseb. / Prov. de Valdivia / [m. Isern:] 135"; [b:]. (****)

ISERNMA 4262 (MA 301502, dos pliegos). [g:] *Rhamneae* / *Sciadophila maytenoides*. / Philippi in Linn., Vol. XXVIII pg. 618. Chile. (*)

Observaciones: *Sciadophila maytenoides* Phil. es el tipo del género *Sciadophila* Phil., Linnaea 28: 618. Aug 1857 ("1856"). Cf. *Index nominum genericorum*.

MUÑOZ-PIZARRO (1960: 84): SGO 51895, 51896.

MALVACEAE

Sphaeralcea collina Phil., Linnaea 33: 24 (1864-65)

= *Sphaeralcea obtusiloba* G. Don (cf. I.K.)

≡ *Sphaeroma collinum* Kuntze (cf. G.I.)

Ind. loc.: "In Cerro de S. Cristobal prope Santiago legi potest.-"

ISERNMA 3227 (MA 533063, un pliego). [a:], [m. Philippi:] "Sphaeralcea collina Ph. / Cerro S. Cristóval prope Santiago / novembri"; [b:]. (****)

Observaciones: MUÑOZ-PIZARRO (1960: 87): SGO 52216.

NAVAS B. (1976: 301) y MARTICORENA & al. (1985: 53) citan *Sphaeralcea obtusiloba* (Hook.) G. Don.

MYRTACEAE

Eugenia bella Phil., Linnaea 28: 641 (1856)
= *Eugenia pulchra* Berg (cf. I.K.)

Ind. loc.: "Prope Tomé in sinu Talcahuanensi legit Germain Novembri florentem.-"

ISERNMA 3175 (MA 533062, un pliego). [a:], [m. Philippi:] "Eugenia bella Ph. / Tomé in prov. Chillan. Novembri flor."; [b:]. (****)

Observaciones: MUÑOZ-PIZARRO (1960: 93): SGO 64309.

Eugenia buxifolia Phil., Linnaea 28: 640 (1856)

≡ *Myrceugenia buxifolia* Reiche (cf. G.I.)

Ind. loc.: "In radice vulcani Pise vulgo de Osorno dicti Febr. 1852 legi.-"

ISERNMA 3145 (MA 533061, un pliego). [a:], [m. Philippi:] "Eugenia buxifolia Ph. / Corral."; [b:].

ISERNMA 4318 (MA 273964, un pliego). [g:] *Myrtaceae*. / *Eugenia buxifolia*. / Philippi in Linn. XXVIII pg. 640. Chile. (*)

Observaciones: MUÑOZ-PIZARRO (1960: 93) no indica ejemplar en SGO.

Eugenia corralensis Phil., *Linnaea* 33: 72 (1864-65)= *Luma corralensis* (Phil.) Burret (cf. G.I.)

Ind. loc.: "Prope Corral detexit indefessus Krause.-"
ISERNMA 3178 (MA 533059, un pliego). [a:], [m. Philippi:] "Eugenia corralensis Ph. / Corral in prov. Valdivia, flor. Martio"; [b:]. (***)

ISERNMA 4315 (MA 273970, un pliego). [g:] Myrtaceae. / Eugenia corralensis. / Krause, Spec. noc. valdivian. Chile. (*)

Observaciones: MUÑOZ-PIZARRO (1960: 93); SGO 64350, 64351 (?).

Eugenia humifusa Phil., *Linnaea* 28: 639 (1856)= *Myrteola humifusa* Berg (cf. I.K.)

Ind. loc.: "Ad Huelquecura prov. Valdiviae unicum specimen inveni, pauca alia in montibus ad puertum Corral legit H. Krause.-"

ISERNMA 3179 (MA 533058, un pliego). [a:], [m. Philippi:] "6y8? / Eugenia humifusa Ph. / an Myrtus nummularia Poir / Corral prope Valdivia"; [b:]. (***)

Observaciones: MUÑOZ-PIZARRO (1960: 93); SGO 64181.

MARTICORENA & al. (1985: 54) citan *Myrteola nummularia* (Poir.) Berg.

Eugenia modesta Phil., *Linnaea* 28: 688 (1856)= *Eugenia proba* Berg (cf. I.K.)

Ind. loc.: "Prope Corral invenit Krause.-"
ISERNMA 3147 (MA 533057, un pliego). [a:], [m. Philippi:] "Eugenia modesta Ph. / Corral Januario 1862"; [b:]. (**)

ISERNMA 4316 (MA 274003, un pliego). [g:] Myrtaceae. / Eugenia modesta. Philippi in Linn. vol. XXVIII pg. 688.; Chile. (*)

Observaciones: MUÑOZ-PIZARRO (1960: 93); SGO 64338.

Eugenia polyantha Phil., *Linnaea* 28: 639 (1856)= *Myrceugenia obtusa* var. *polyantha* (Phil.) Berg (cf. G.I.)

Ind. loc.: "In cordillera de Linares dicta in praedio Culmen legit orn. Germain.-"

ISERNMA 3140 (MA 550492, un pliego). [a:], [m. Philippi:] "Eugenia polyantha Ph. / Prov. de Colchagua Decembri flor."; [b:].

ISERNMA 4314 (MA 274011, un pliego). [g:] Myrtaceae. / Eugenia polyantha. / Philippi in Linn. vol. XXVIII pg. 639. Chile. (*)

Observaciones: MUÑOZ-PIZARRO (1960: 94); SGO 52782.

MARTICORENA & al. (1985: 54) citan *Myrceugenia obtusa* (DC.) Berg.

Eugenia trichocarpa Phil., *Linnaea* 28: 688 (1856)

Ind. loc.: "Prope Corral pari modo occurrit.-"

ISERNMA 3180 (MA 533056, un pliego). [letra desconocida, a:] Myrtaceae. / Eugenia trichocarpa. / [signo de leñoso] / Philippi, Bot. Zeit. v. Mohl & Schlecht. / Jahr. 1857 Stück 24 pg. 401.- Febrero 1860; [b:].

ISERNMA 3497 (MA 274020, dos pliegos). [g:] Myrtaceae. / Eugenia trichocarpa. / Philippi in Linn. vol. XXVIII pg. 688.; [b:]. (*)

Observaciones: MUÑOZ-PIZARRO (1960: 94); SGO 52797, 64363.

Myrtus krausei Phil., *Linnaea* 28: 638 (1856)

Ind. loc.: "In montibus ad meridiem portus Valdiviani sitis detexit Herrm. Krause.-"

ISERNMA 4308 (MA 276733, un pliego). [g:] Myrtaceae. / Myrtus Krausei. / Philippi in Linn. vol. XXVIII 638.-; Chile. (*)

Observaciones: MUÑOZ-PIZARRO (1960: 94) no indica ejemplar en SGO.

Myrtus meli Phil., *Linnaea* 28: 638 (1856)= *Pseudocaryophyllus meli* (Phil.) Burret (cf. G.I.)= *Amomyrtus meli* (Phil.) Legr. & Kausel (cf. G.I.)

Ind. loc.: "In sylvis densis provinciae Valdiviae, incolis Meli.-"

ISERNMA 3176 (MA 533055, un pliego). [a:], [m. Philippi:] "Myrtus Meli Ph. / in colis meli / arbor 50 pedalis, cortice albo / Prov. de Valdivia"; [b:]. (***)

ISERNMA 4307 (MA 276735, un pliego). [g:] Myrtaceae. Myrtus meli. / Philippi in Linn. XXVIII pg 638.; Chile. (*)

Observaciones: MUÑOZ-PIZARRO (1960: 94); SGO 64287.

MARTICORENA & al. (1985: 54) la citan bajo *Amomyrtus: A. meli* (Phil.) Legr. & Kausel.

Myrtus repens Phil., *Bot. Zeitung* (Berlin) 15: 400 (1857)= *Myrteola nummularia* var. *repens* Reiche (cf. G.I.)

Ind. loc.: "[Sin localidad típica]."

ISERNMA 4309 (MA 276738, un pliego). [g:] Myrtaceae. / *Myrtus repens*. / Philippi in Bot. Zeitung v. Mohl & Schlecht. 1857. pg. 400. Chile. (*)

Observaciones: MUÑOZ-PIZARRO (1960: 94) no indica ejemplar en SGO.

Myrtus valdiviana Phil., *Linnaea* 28: 688 (1856)

Ind. loc.: "Prope Corral, portum oppidi Valdiviae invenit Herm. Krause."

ISERNMA 3152 (MA 533054, un pliego). [a:], [m. Philippi:] "Myrtus valdiviana Ph. / Corral prov. de Valdiviana"; [b:]. (***)

ISERNMA 3499 (MA 276740, un pliego). [g:] Myrtaceae. / *Myrtus valdiviana*. / Philippi in Linn. vol. XXVIII, 688.-; [b:]. (*)

Observaciones: MUÑOZ-PIZARRO (1960: 94): SGO 64284, 64263.

Tepualia stipularis Phil., *Linnaea* 28: 637 (1856)

(Dentro de la descripción de *Tepualia philippi* Griseb.): "Ad radicem borealem vulcani de Osorno dicti Februari 1852 legi. Nonne potius varietas *T. stipularis* (*Myrtus stipularis* H. et A.; *Leptospermi stipularis* Barn.)? fere unice statura modo orgyali, foliis latioribus, crassioribus, distinctius petiolatis, distinctius venosis et minus verrucoso-punctatis differt. Folia 4 1/2 lin. longa, 2 1/3 lin. lata. Genus *Tepualia* a myrto, quacum cl. Barneoud id conjungit, fructu sicco, capsulari, dehiscente, seminibusque minimis summopere differt."

ISERNMA 3146 (MA 552431, un pliego). [a:], [m. Isern:] "Tepualia stipu- / laris / Vald."; [b:].

ISERNMA 3183 (MA 552432, un pliego). [a:], [m. Isern:] "Tepuaria stipula- / ris / Vald ener"; [b:].

ISERNMA 3436 (MA 277261, un pliego). [a:], [m. Isern:] "Tepualia stipula- / ris / Valdivia nbr"; [b:].

ISERNMA 4317 (MA 277262, un pliego). [g:] Myrtaceae. / *Tepualia stipularis*. / Philippi in Linn. vol. XXVIII, 637. / Syn: *Myrtus stipularis*. Gay, Hist. d. Chil. / Bot. II. 378.- Hook. et Arn. Bot. Misc. / 316 / *Metrosideros stipularis*. Dabl. Hook., / Flor. ant. pg. 275. / Vulg: Tepu.; Chile.

Observaciones: Aunque en las etiquetas originales manuscritas por Isern figura "Valdivia", no tenemos datos de su estancia allí; deben ser algunos ejemplares regalados por Philippi y del que Isern copió los datos. Esta especie no figura en el libro de Muñoz-Pizarro. Según Muñoz Schick, a veces Philippi ponía equivocadamente su apellido al final de nombres ya publicados por otros autores. Nosotros la incluimos aquí, por la referencia que aparece en la etiqueta del ISERNMA 4317.

Según el *Index Kewensis*: *Tepualia stipularis* Griseb. in Goett. Abh. VI: 119 (1854).

MARTICORENA & al. (1985: 54) citan *Tepualia stipularis* (Hook. & Arn.) Griseb.

ONAGRACEAE

Epilobium glaucum Phil., *Linnaea* 33: 70 (1864-65)

= *Epilobium pedicellare* Presl (cf. I.K.)

≡ *E. glaucum* a. *philippiana* Reiche (cf. G.I.)

Ind. loc.: "Per magnam reipublicae partem occurrit."

ISERNMA 3922 (MA 552575, un pliego). [a:], [m. Isern:] "Republica de Chile, Isern n. 97. / Cordillera de los Andes / Montaña del puerto de Sta. Rosa / de los Andes, 12 de abril de 1863." [e:] Real Jardín Botánico, Madrid, / *Epilobium glaucum* R. Phil. / Revisado J. C. Solomon marzo 1992.

ISERNMA 3923 (MA 552576, dos pliegos). [a:], [m. Isern:] "Republica de Chile, Isern n. 96. / Cordillera de los Andes / Montaña del puerto de Sta. Rosa / de los Andes, 12 de abril de 1863." [e:] Real Jardín Botánico, Madrid, / *Epilobium glaucum* R. Phil. / Revisado J. C. Solomon marzo 1992.

Observaciones: MUÑOZ-PIZARRO (1980: 94): SGO 53065, 53066.

MARTICORENA & al. (1985: 55) citan esta especie

Godetia dasycarpa Phil., *Linnaea* 30: 187 (1859-60)

≡ *Oenothera prismatica* var. *dasycarpa* (Phil.) H. Lévl. (cf. G.I.)

≡ *O. dasycarpa* (Phil.) H. Lévl. (cf. G.I.)

≡ *O. quadrivulnera* var. *dasycarpa* (Phil.) Thell. ex Probst (cf. G.I.)

≡ *Godetia tenella* var. *dasycarpa* (Phil.) Munz (cf. G.I.)

Ind. loc.: "Habitat in campis Valdiviae."

ISERNMA 3162 (MA 533053, un pliego). [a:], [m. Philippi:] "Godetia dasycarpa Ph. / Prov. de Colchagua Decemb"; [b:].

Observaciones: MUÑOZ-PIZARRO (1960: 95) no indica ejemplar en SGO. MUÑOZ SCHICK (1973: 37): SGO 52996?

ARALIACEAE

Aralia? paniculata Phil., *Linnaea* 28: 694 (1856)

= *Panax valdiviense* Baill. (cf. I.K.)

Ind. loc.: "Prope Corral portum Valdiviae crescit."

ISERNMA 3428 (MA 215994, un pliego). [letra desconocida, a:] Araliaceae. / *Aralia paniculata*. / [signo de perenne ?] / Philippi, sp. nov.; [b:].

ISERNMA 4361 (MA 215995, un pliego). [g:] Araliaceae. / *Aralia paniculata*. / Philippi in Linn. vol: XXVIII, 694. / Vulg.: Saucó. (*)

Observaciones: MUÑOZ-PIZARRO (1960: 95); SGO 53195, 41512.

APIACEAE

Eryngium pratense Phil., *Linnaea* 30: 189 (1859-60)

Ind. loc.: "In pratis humidis praedii mei S. Juan.-"

ISERNMA 3192 (MA 209317, un pliego). [a:], [m. Philippi:] "Eryngium pratense Ph. / S. Juan in prov. Valdivia / Decembri 1863"; [b:]. (**)

Observaciones: MUÑOZ-PIZARRO (1960: 97); SGO 53357.

REICHE (1902: 95) y MARTICORENA & al. (1985: 74) la citan como variedad: *Eryngium humifusum* Clos var. *pratense* (Phil.) Reiche.

CORNACEAE

Decostea racemosa Phil., *Linnaea* 28: 703 (1856)

≡ *Griselina racemosa* Taub. (cf. G.I.)

Ind. loc.: "Prope Corral et Niebla in porta Valdiviae occurrit.-"

ISERNMA 3424 (MA 533052A, un pliego). [letra desconocida, a:] "Corneae. / *Decostea racemosa* [signo de masculino]. / [signo de leñoso]. / Philippi.- / Jun. 1859."; [b:].

(MA533052B, un pliego). [a:], [m. Philippi:] "*Decostea racemosa* Ph. / [signo de femenino] / Valdivia".

ISERNMA 4364 (MA 222762, un pliego). [g:] Cornaceae. / *Decostea racemosa*. [signo de masculino] / Philippi in Linn. vol: XXVIII, 703. Chile. (*)

ISERNMA 4367 (MA 222763, dos pliegos). [g:] Cornaceae. / *Decostea racemosa*. [signo de femenino] / Philippi in Linn. vol: XXVIII, 703. Chile. (*)

Observaciones: MUÑOZ-PIZARRO (1960: 99); SGO 53620, 41767.

MARTICORENA & al. (1985: 41) la citan bajo *Griselina*: *G. racemosa* (Phil.) Taub.

ERICACEAE

Gaultheria florida Phil., *Anal. Univ. Chile* 90: 192 (1895)

≡ *G. phillyreifolia* var. *florida* (Phil.) Kausel (cf. G.I.)

Ind. loc.: "Frequens in provincia Valdivia, Chiloe et plerumque solum sterile indicans, incolis uti mones Ericaceae chaura audit.

ISERNMA 3333 (MA 249219, un pliego). [a:], [m. Philippi:] "Gaultheria florida / Ph. / Valdivia Octobri"; [b:]; [c:], [m. Sleumer:] "Gaultheria florida Philippi / det. Sleumer 1936"; [tinta azul claro m. Cuatrecasas:] "3333". (***)

ISERNMA 4398 (MA 249217, un pliego). [g:] Ericaceae. / *Gaultheria racemosa*. / Philippi in litt.; [c:], [m. Sleumer:] "Gaultheria florida Philippi / det. Sleumer 36"; [a tinta azul claro m. Cuatrecasas:] "4398". (*)

Observaciones: *Gaultheria racemosa* Phil. no figura en los libros consultados, aunque hay una referencia en SLEUMER (1951: 522) a *Gaultheria phillyreaefolia* (Pers.) Sleumer var. *racemosa* (Phil.) Kausel, *Rev. Univ. Catol. Chile* 34: 172 (1949). Este autor cita dentro de las sinonimias de *Gaultheria phillyreaefolia*, además de la var. *racemosa*, la var. *florida* (Phil.) Kausel y también *G. mucronata* Phil. y *G. florida* Phil.

MUÑOZ-PIZARRO (1960: 99): SGO 53743, 53731, 53733, 53734, 41799.

MARTICORENA & al. (1985: 45) citan *Gaultheria phillyreifolia* (Pers.) Sleumer.

Gaultheria mucronata Phil., *Linnaea* 29: 12 (1857-8)

≡ *Brossea philippiana* Kuntze (cf. G.I.)

Ind. loc.: "Prope Osorno invenit cl. Gay. Herb. chil. no. 1463."

ISERNMA 4402 (MA 249218, un pliego). [g:] Ericaceae. / *Gaultheria mucronata*. / non *Pernettya mucr.* ut Gay, *Hist. / d. Chil. Bot.* IV, 354.- Gaud.- DC. / synon: *Arbutus mucronata*, Hook. fil. / *Bot. mgz.* 1. 3093 - / *Gaultheria* aut *Pernettya ilici- / folia*. Hookr. Vulg: Chaura.; [c:], [m. Sleumer:] "Gaultheria florida Philippi / det. Sleumer 1936", [a tinta azul claro m. Cuatrecasas:] "4402". (*)

Observaciones: MUÑOZ-PIZARRO (1960: 99); *Herb. Chil.* 1463. MUÑOZ SCHICK (1973: 37); SGO 53731.

SLEUMER (1951: 523) la cita como sinónimo de *G. phillyreaefolia* (Pers.) Sleumer.

Pernettya linifolia Phil., *Linnaea* 33: 172 (1864-5)

≡ *P. mucronata* var. *linifolia* (R. A. Phil.) Reiche, *Anal. Univ. Chile* 117: 491 (1906) (cf. G.I.)

≡ *P. postrata* var. *linifolia* (R. A. Phil.) Sleumer, *Notizblatt* 13: 211 (1936) (cf. G.I.)

≡ *P. myrtilloides* var. *linifolia* (R. A. Phil.) Kausel, *Rev. Univ. (Católica) Chile* 34: 164 (1949) (cf. G.I.)

≡ *P. poeppigii* var. *linifolia* (R. A. Phil.) Sleumer, *Lilloa* 25: 550 (1952) (cf. G.I.)

Ind. loc.: "In montibus inter Corral et ostium fluminis Riobueno detexit orn. R. Pearce."

ISERNMA 4401 (MA 249385, un pliego). [g:] Ericaceae. / *Pernettya linifolia*. / Philippi in litt.; [c:] "Plantas de Krause", CHILE, [m. Sleumer:] "Pernettya linifolia Philippi !! / (*Linnaea* 33 (1864) 172 / identisch mit dem Typus in herb. / Berlin. Eine echte Pernettya, sic die Beeren frichte zeigen (Das original in Berlin ist steril!) / det. Sleumer 1936"; [a tinta azul claro m. Cuatrecasas:] "4401". [e:], [m. Sleumer:] "Das original o lam un + von: / "In montibus inter Corral et ostium / fluminis Rio Bueno detexit orn. / R. Pearce"; [e:], [m. Sleumer:] "Pernettya prostata (Cav.) Sleumer var. *linifolia* (Philippi) Sleumer comb. nov. Sleumer 36". (*)

Observaciones (fig. 2): MUÑOZ-PIZARRO (1960: 100): SGO 53715.

MARTICORENA & al. (1985: 45) la citan como variedad: *Pernettya myrtilloides* var. *linifolia* (Phil.) Kausel.

Pernettya rupicola Phil., *Linnaea* 29: 10 (1857-58)

≡ *Pernettya mucronata* (L.f.) Gaud. var. *rupicola* (Phil.) Reiche, *Anal. Univ. Chile* 117: 490 (1906) (cf. G.I.)

Ind. loc.: "In rupibus prope Corral, portum Valdiviae legi."

ISERNMA 3339 (MA 249391, un pliego). (Fig. 3). [a:], [m. Philippi:] "Pernettya rupicola Ph. / Corral Krause 18 57/58"; [b:]; [c:] "Plantas de Philippi, Museo de Santiago de Chile"; [m. Sleumer:] "Pernettya mucronata (L.f.) Gaud. / var. *rupicola* (Phil.) Reiche / det. Sleumer 1936"; [a tinta azul claro m. Cuatrecasas:] "3339". (****)

ISERNMA 4400 (MA 249390, un pliego). [g:] Ericaceae. / *Pernettya rupicola*. / Philippi in Linn. vol. XXIX, 10.; [c:] "Plantas de Krause", CHILE, [m. Sleumer:] "Pernettya mucronata (L.f.) Gaud. / var. *rupicola* (Phil.) Reiche / det. Sleumer 1936"; [a tinta azul claro m. Cuatrecasas:] "4400". (*)

Observaciones: MUÑOZ-PIZARRO (1960: 100): SGO 53710.

PRIMULACEAE

Lysimachia umbellata Phil., *Linnaea* 30: 195 (1859-60)

Ind. loc.: "Prope Corral, Portum Valdiviae, invenit indefessus Kraussius."

ISERNMA 3345 (MA 533051, un pliego). [a:], [m. Philippi:] "8 / *Lysimachia umbellifera* / Ph. / *Theopyxis chilensis* Griseb. / Niebla / prov. de Valdivia"; [b:].

ISERNMA 4396 (MA 296553, un pliego). [g:] Primulaceae. / *Lysimachia umbellata*. / Philippi in Linn. vol. XXX, 195. Chile. (*)

Observaciones: MUÑOZ-PIZARRO (1960: 100): SGO 53762, 41885.

LOGANIACEAE

Desfontainia ilicifolia Phil., *Linnaea* 29: 25 (1857-8)

= *Desfontainia spinosa* Ruiz & Pav. (cf. I.K.)

Ind. loc.: "In variis locis umbrosis humidis prov. Valdiviae occurrit v. gr. ad rivulum Chapuco, ad radicem vulcani de Osorno dicti, ad Portum Montt. (vidi spec. a cl. Fr. Fonk communicata.)."

ISERNMA 3691 (MA 533050, un pliego). [a:], [m. Philippi:] "Desfontainia ilicifolia Ph. / prov. Valdivia"; [b:]. (***)

(MA 259485, dos pliegos). [g:] Solanaceae. / *Desfontainia ilicifolia* / non *spinosa*. / Gay, *Bot. V. 99*. Chile. [e:] "Real Jardín Botánico, Madrid / *Desfontainia spinosa* R. et P. / Revisado R. E. Schultes Aug. 1985." (*)

Observaciones: MUÑOZ-PIZARRO (1960: 101) no indica ejemplar en SGO. MUÑOZ SCHICK (1973: 38): SGO 53885.

REICHE (1911: 100) y MARTICORENA & al. (1985: 45) citan *Desfontainia spinosa* Ruiz & Pav.

ASCLEPIADACEAE

Cynoctonum nemorosum Phil., *Linnaea* 33: 176 (1864-5)

≡ *Vincetoxicum nemorosum* Kuntze (cf. G.I.)

Ind. loc.: "Satis frequens in nemoribus prov. Valdiviae sed raro flores observatur."

ISERNMA 4391 (MA 216464, un pliego). [g:] Asclepiadeae. / *Cynoctonum nemorosum*. / Philippi in litt.; Chile. (*)

Observaciones: MUÑOZ-PIZARRO (1960: 102): SGO 54018, 42021, 42022.

Holostemma? chilense Phil., *Linnaea* 33: 174 (1864-5)

≡ *Cynanchum chilense* (Phil.) Malme (cf. G.I.)

Ind. loc.: "Prope argentifodinam «Las Arañas» dictam Andium prov. Santiago in fissuris rupium inveni."

ISERNMA 3342 (MA 533048, un pliego). [a:], [m. Philippi:] "Holostemma? chilense Ph. / Cord. de Santiago Novemb.;" [b:]. (***)

Observaciones: MUÑOZ-PIZARRO (1960: 102); SGO 53985, 42009, 42008.

Oxypetalum brevipes Phil., *Linnaea* 33: 177 (1864-5)

≡ *Gothofreda brevipes* Kuntze (cf. G.I.)

≡ *Tweedia brevipes* Malme (cf. G.I.)

Ind. loc.: "Prope Concumen in prov. Aconcagua inventum orn. Landbeck.-"

ISERNMA 3343 (MA 533047, tres pliegos). [a:], [m. Philippi:] "Oxypetalum brevipes / Ph. / Illapel Decemb 1862"; [b:].

Observaciones: MUÑOZ-PIZARRO (1960: 102); SGO 54146, 54145, 41995.

MARTICORENA & al. (1985: 19) la citan bajo *Tweedia*: *T. brevipes* (Phil.) Malme.

CONVOLVULACEAE

Calystegia hantelmanni Phil., *Linnaea* 30: 196 (1859-60)

≡ *Calystegia sepium* var. *hantelmanni* Reiche (cf. G.I.)

≡ *Volvulus hantelmannii* Kuntze (cf. G.I.)

Ind. loc. "Prope Corral arbores usque ad altitudinem 20 pedum adscendens. Dixi in honorem cl. Hantelmann, medici Valdivianorum.-"

(MA 208777, un pliego). [g:] Convolvulaceae. / *Calystegia Hantelmanni* / Philippi in Linn. vol. XXX, 196. (*)

Observaciones: MUÑOZ-PIZARRO (1960: 102); SGO 54178, 42055.

Calystegia krauseana Phil., *Linnaea* 33: 184 (1864-65)

≡ *Volvulus krauseanus* Kuntze (cf. G.I.)

Ind. loc.: "Prope Corral detexit Krause.-"

(MA 208776, un pliego). [g:] Convolvulaceae. / *Calystegia Krauseana*. / Krause, Sp. nov. Valdiv. Chile. (*)

Observaciones: MUÑOZ-PIZARRO (1960: 102); SGO 54177.

Calystegia rosea Phil., *Linnaea* 29: 15 (1857-8)

≡ *Volvulus roseus* Kuntze (cf. G.I.)

Ind. loc.: "Ad portum Low, in archipelago Chonos dicto invenit orn. Dr. Fr. Fonk; specimen floribus destitutum, ni fallor in praedio meo S. Juan in prov. Valdivia observavi."

ISERNMA 3447 (MA 533046, un pliego). [a:], [m. Philippi:] "Calystegia rosea Ph. / Valdivia in juncetis Decemb"; [b:]; [e:] "Jardin Botanico de Madrid / [m. Ricardi:] *Calystegia sepium* (L.) R. Br. / revisado Ricardi V-1959". (***)

Observaciones: Aunque la localidad del ejemplar ISERNMA 3447 coincide con una de las típicas, nuestro ejemplar está en flor y para la descripción original parece que Philippi utilizó un ejemplar de esta localidad que carecía de ella.

MUÑOZ-PIZARRO (1960: 102) no indica ejemplar en SGO.

BORAGINACEAE

Eritrichium apricum Phil., *Linnaea* 33: 190 (1864-5)

Ind. loc.: "In variis locis prov. Aconcagua legi v. gr. prope Catemu.-"

ISERNMA 3018 (MA 209328, un pliego). [a:], [m. Philippi:] "Eritrichum apricum Ph. / Prope S. Felipe"; [b:].

ISERNMA 3489 (MA 209329, un pliego). [a:], [m. Isem:] "Eritrichum apricum Ph. / Pr. Aconcagua Set.;" [b:]. (***)

Observaciones: Según MUÑOZ-PIZARRO (1960: 170-175), S. Felipe está en la provincia de Aconcagua a 32°45'-70°44', y Catemu a 32°40'-70°52', también en la provincia de Aconcagua; por tanto, las localidades de los pliegos citados pueden coincidir con la del protólogo.

MUÑOZ-PIZARRO (1960: 105); SGO 54564, 42335.

NAVAS B. (1979: 58) y MARTICORENA & al. (1985: 20) la citan bajo *Cryptantha*: *C. aprica* (Phil.) Reiche.

Eritrichium glareosum Phil., *Linnaea* 33: 189 (1864-5)
= *Cryptantha glareosa* Greene (cf. G.I.)

Ind. loc.: "In alveo fluminis Aconcagua frequens."
ISERNMA 3016 (MA 209327, un pliego). [a:], [m. Philippi:] "Eritrichum glareosum / Ph. / S. Felipe. Septemb.;" [b:].

Observaciones: MUÑOZ-PIZARRO (1960: 107): SGO 54515, 42313.

Eritrichium longisetum Phil., *Linnaea* 33: 189 (1864-5)
= *Cryptantha glareosa* var. *longiseta* Brand (cf. G.I.)

= *C. longiseta* Brand (cf. G.I.)

Ind. loc.: "In prov. Aconcagua prope S. Felipe, Cate-mu etc. legi."

ISERNMA 3021 (MA 209330, un pliego). [a:], [m. Philippi:] "Eritrichum longisetum Ph. / S. Felipe Sept (1861);" [b:]. (****)

Observaciones: MUÑOZ-PIZARRO (1960: 107): SGO 54436.

Eritrichium minutiflorum Phil., *Linnaea* 33: 190 (1864-5)
= *Cryptantha minutiflora* Brand (cf. G.I.)

Ind. loc.: "In prov. Colchagua legit orn. Landbeck."
ISERNMA 3119 (MA 209331, un pliego). [a:], [m. Philippi:] "Eritrichum minutiflorum / Ph. / Prov. de Colchagua Decemb.;" [b:]. (****)

Observaciones: MUÑOZ-PIZARRO (1960: 107): SGO 42397.

VERBENACEAE

Verbena porrigens Phil., *Linnaea* 33: 195 (1864-5)

Ind. loc.: "Prope Quilimari in prov. Aconcagua invenit orn. Landbeck."

ISERNMA 3653 (MA 533045, un pliego). [a:], [m. Philippi:] "Verbena porrigens Ph. / Quilimari in prov. Aconcagua;" [b:]. (****)

Observaciones: MUÑOZ-PIZARRO (1960: 111): SGO 54729.

MARTICORENA & al. (1985: 77) citan esta especie.

Verbena thymoides Phil. ex Ball. *Journ. Linn. Soc.* 27: 497 (1891)
= *Verbena philippiana* Kuntze (cf. G.I.)

"68. *Verbena thymoides*, Phil., sec. schedam in Herb. Kew.? «Tuft of a small, low and compact-growing plant, having an aromatic flower like thyme; flowers white, sometimes tinged with purple. Grows chiefly on high dry soil and amongst rocks.» - W. Andrews. A plant which appears identical with this was collected at Port Desire by Darwin. It can scarcely be separated from a Chilian plant bearing the label above quoted; but I have seen no published description. Very near to this, and perhaps an extreme form of the same species, is *V. bryoides*, Phil., Fl. Atac. 40."

ISERNMA 3645 (MA 533044, un pliego). [a:], [m. Philippi:] "Verbena thymoides Ph. / Cord. de Linares Januario;" [b:].

Observaciones: No figura en el trabajo de MUÑOZ-PIZARRO ni en el de MUÑOZ SCHICK.

LAMIACEAE

Stachys toronjilcillo Phil., *Linnaea* 33: 193 (1864-5)

Ind. loc.: "Prope Concumen, ubi ab incolis «Toronjilcillo» vocatur, invenit orn. Landbeck."

ISERNMA 3658 (MA 533043, un pliego). [a:], [m. Philippi:] "Stachys Toronjillo Ph. / Concumen in prov. Aconcagua;" [b:]. (****)

Observaciones: MUÑOZ-PIZARRO (1960: 112): SGO 55037.

NAVAS B. (1979: 86) la cita como sinónimo de *Stachys grandidentata* Lindl.

SOLANACEAE

Latua venenosa Phil., *Bot. Zeitung (Berlin)* 16: N.º 33. 242 (1858) & *Anal. Univ. Chile* 91: 19 (1895)

Ind. loc.: "Habitat in sylvis humidis provinciarum Chilensium Valdivia et Chiloë, satis rara, incolis Latúe et Palo-mato nec non Palo de los brujos (arbor magorum) dicta, sed ab iis non raro cum Tayu seu Palo santo, qui Flotowia diacanthoides, confusa, in cortice ramorum et fructibus summopere narcotico-venenosa, dementiam producens, superstitione magna consideratur."

(MA 307013, un pliego). [g:] Solanaceae. / *Latua venenosa*. / Philippi in litt., Chile. (*)

Observaciones: *Latua venenosa* Phil. es el tipo del género *Latua* Phil., *Bot. Zeitung (Berlin)* 16: 242. 13 Aug 1858. Cf. *Index nominum genericorum*.

MUÑOZ-PIZARRO (1960: 115): SGO 55765, 55764.

Nicotiana multiflora Phil., *Linnaea* 33: 197 (1864-5)

≡ *Nicotiana acuminata* var. *multiflora* Reiche (cf. G.I.)

Ind. loc.: "Prope Choapa reperit orn. Landbeck.-"
ISERNMA 3687 (MA 533042, un pliego). [a:], [m. Philippi:] "Nicotiana multiflora Ph. / (4-5 pedalis, ramossissima) / Concumen in prov. Aconcagua / Enero"; [b:]; [e:], [m. Ricardi:] "Nicotiana multiflora Phil."

Observaciones: MUÑOZ-PIZARRO (1960: 117): SGO 55276, 55302.

MARTICORENA & al. (1985: 71) citan *Nicotiana acuminata* (Graham) Hook. var. *multiflora* (Phil.) Reiche.

Nicotiana parviflora Phil., *Linnaea* 33: 198 (1864-5)

Ind. loc.: "Prope S. Felipe de Aconcagua legi.-"
ISERNMA 3686 (MA 533041, un pliego). [a:], [m. Philippi:] "Nicotiana parviflora / Ph. / S. Felipe. Septemb 1862"; [b:]; [e:], [m. Ricardi:] "Nicotiana parviflora Phil." (****)

Observaciones: MUÑOZ-PIZARRO (1960: 117) no indica ejemplar en SGO.

Solanum albiflorum Phil., *Linnaea* 33: 202 (1864-5)

Ind. loc.: "In sepibus prope Illapel invenit orn. Landbeck.-"

ISERNMA 3634 (MA 533040, un pliego). [a:], [m. Philippi:] "Solanum albiflorum / Ph. / Illapel Decembri fl."; [b:]; [e:], [m. Ricardi:] "Solanum albiflorum Phil." (***)

Observaciones: MUÑOZ-PIZARRO (1960: 118): SGO 42712.

MARTICORENA & al. (1985: 72) citan esta especie.

Solanum bridgesii Phil., *Linnaea* 33: 203 (1864-5)

≡ *Solanum bridgesii* A. DC. (cf. G.I.)

Ind. loc.: "In prov. Aconcagua ad Panquegue et in prov. Santiago prope Colina legi."

ISERNMA 3629 (MA 533039, un pliego). [a:], [m. Philippi:] "Solanum Bridgesii Ph. / Colina Septemb 1861."; [b:]; [m. Ricardi:] "Col. R. A. Philippi"; [e:], [m. Ricardi:] "Solanum bridgesii Phil." (****)

Observaciones: MUÑOZ-PIZARRO (1960: 118): SGO 55523.

MARTICORENA & al. (1985: 72) citan *Solanum bridgesii* Phil. var. *bridgesii*.

Solanum germainii Phil., *Linnaea* 29: 23 (1857-8)

Ind. loc.: "In montibus prope Aculco habitat.-"
ISERNMA 3635 (MA 533038, un pliego). [a:], [m. Philippi:] "Solanum Germainii Ph. / S. Fernando autumno fl."; [b:]; [e:], [m. Ricardi:] "Solanum germainii Phil."

Observaciones: MUÑOZ-PIZARRO (1960: 119): SGO 55447.

NAVAS B. (1979: 91) la cita como sinónimo de *Solanum alphonisii* Dunal.

Solanum krauseanum Phil., *Linnaea* 33: 204 (1864-5)

Ind. loc.: "In nemoribus Valdiviae crescit; prope Corral invenit Krause, ad fontes flum. Tuta ipse.-"

"Obs. Cl. Dunal in elaborandis Solanaceis Prodomi Regni Vegetabilis 1852 opus Gayi jam 1849 publicatum omnino ignorasse doleo."

ISERNMA 3631? (MA 205984, un pliego). [g:] Solanaceae. / Solanum Krauseanum / Philippi.- Krause Spec. nov. Vald. (*)

Observaciones: MUÑOZ-PIZARRO (1960: 119): SGO 42731, 55527, 55602.

MARTICORENA & al. (1985: 72) citan esta especie.

SCROPHULARIACEAE

Calceolaria densifolia Phil., *Linnaea* 33: 216 (1864-5)

Ind. loc.: "In prov. Aconcagua leg. ornat. L. Landbeck.-"

ISERNMA 3704 (MA 533037, un pliego). [a:], [m. Philippi:] "Calceolaria densifolia / Ph. / Concumen in prov. Aconcagua"; [b:]. (***)

Observaciones: MUÑOZ-PIZARRO (1960: 121): SGO 55837.

REICHE (1911: 45) y MARTICORENA & al. (1985: 69) citan esta especie.

Calceolaria meyeniana Phil., *Linnaea* 29: 32 (1857-8)

Ind. loc.: "In montibus prope Aculeo invenit orn. Germain.-"

ISERNMA 3611 (MA 533036, un pliego). [a:], (fig. 5g) [m. Germain, a:] "Calceolaria Meyeni / Ph. / Cordillera de Aculeo / Enero 1855 Germain"; [b:]. (****)

Observaciones: MUÑOZ-PIZARRO (1960: 121): SGO 55854, 43023.

REICHE (1911: 54), NAVAS B. (1979: 119) y MARTICORENA & al. (1985: 69) la citan como variedad: *Calceolaria glabrata* var. *meyeni*-na (Phil.) Reiche.

Euphrasia chrysantha Phil., Anal. Univ. Chile 18(1): 66 (1861)
≡ *Euphrasia trifida* var. *chrysantha* Hoss. (cf. G.I.)

Ind. loc.: "Se cria cerca de los baños de Chillan."

ISERNMA 3623 (MA 533035, un pliego). [a:], [m. Philippi:] "Euphrasia chrysantha / Ph. / Baños de Chillan"; [b:]. (***)

Observaciones: MUÑOZ-PIZARRO (1960: 122): SGO 56484. MUÑOZ SCHICK (1973: 45), según la descripción de esta especie en Linnaea 33: 213 (1864-65), que dice "Cum prior lecta est.", se debe agregar "Pearce".

REICHE (1911: 92) y MARTICORENA & al. (1985: 70) citan esta especie.

Melosperma glabra Phil., Linnaea 29: 26 (1857-8)

Ind. loc.: "In Andibus provinciae Santiago satis frequens."

ISERNMA 3616 (MA 533034, un pliego). [a:], [m. Philippi:] "Melosperma glabra Ph. / Cord. de Santiago."; [b:]. (***)

Observaciones: MUÑOZ-PIZARRO (1960: 123): SGO 56215, 56214.

REICHE (1911: 66) la cita como sinónimo de *Mimulus andicola* Benth.

Mimulus sylvaticus Phil., Linnaea 30: 197 (1859-60)

Ind. loc.: "In nemoribus uliginosis prope Puerto Montt una cum amico Fonkio legi."

ISERNMA 3619 (MA 533142, un pliego). [a:], (Fig. 5h) [m. Fonk?:] "Mimulus sylvaticus Ph. / Puerto Montt"; [b:]. (***)

(MA 332317, un pliego). [g:] Scrofularinea. / Mimulus sylvaticus / Philippi in Linn. vol: XXX, 197., Chile. (*)

Observaciones: MUÑOZ-PIZARRO (1960: 123): SGO 56313, 43113.

REICHE (1911: 62) cita esta especie.

Veronica fonki Phil., Linnaea 29: 110 (1857-8)

Ind. loc.: "En la playas y barrancas de Chonos, in litore et valleculis, legit cl. Dr. Fr. Fonk.-"

ISERNMA 3613 (MA 533033, un pliego). [a:], [m. Philippi:] "Veronica fonki Ph. / Insulae Guaytecas"; [b:]. (MA 333075, dos pliegos). [g:] Scrofularinea. / Veronica Fonki. / Philippi in Linn. XXIX, 110.; Chile. (*)

Observaciones: MUÑOZ-PIZARRO (1960: 124): SGO 56269, 43153.

BIGNONIACEAE

Argylia viridis Phil., Linnaea 33: 181 (1864-5)

Ind. loc.: "Prope Concumen in prov. Aconcagua leg. orn. Landbeck.-"

ISERNMA 3010 (MA 533032, un pliego). [a:], [m. Philippi:] "Argylia viridis Ph. / Andes prov. Aconcagua / Enero"; [b:].

Observaciones: MUÑOZ-PIZARRO (1960: 171) cita: Concumén, Prov. Aconcagua 31°54'-70°38'; Cocomén, Prov. Coquimbo 31°54'-70°38'; Concumén, Prov. Santiago 33°43'-71°27'. Según la primera referencia a Concumén, la localidad de ejemplar ISERNMA 3010 puede coincidir con la típica; aunque según MUÑOZ-PIZARRO (1960: 124) y MUÑOZ SCHICK (1973: 46) "Landbeck la recolectó cerca de Concumén, en la provincia de Santiago".

MUÑOZ-PIZARRO (1960: 124): SGO 56568. MUÑOZ SCHICK (1973: 46): SGO 43226.

MARTICORENA & al. (1985: 20) citan *Argylia adscendens* DC. var. *viridis* (Phil.) Gleisn. & Ric.

Tecoma valdiviana Phil., Linnaea 29: 14 (1857-8)

≡ *Campsidium valdivianum* Skotts. (cf. G.I.)
≡ *Gelsenium valdivianum* Kuntze (cf. G.I.)

Ind. loc.: "Frutex admodum elegans, saepe biorgyalis, sylvas umbrosas humidias prov. Valdiviae ornans." Tecoma valdiviana in Linnaea 33: 181. 1864-5. "923. Tecoma valdiviana mihi Centur. nr. 328. a cl. Seemann in Bonplandia sub nomine Campsidii chilensis melius descripta et figurata. 1862. p. 147. t. 11."

ISERNMA 4388 (MA 217191, un pliego). [g:] Bignoniacae. / Tecoma valdiviana. / Philippi in Linn. vol: XXIX, 14. / Vulg: Pilfu-vaqui. (*)

Observaciones: MUÑOZ-PIZARRO (1960: 124): SGO 56527.

MARTICORENA & *al.* (1985: 20) citan *Campsidium valdivianum* (Phil.) Skotts. b.

PLANTAGINACEAE

Plantago subtrinervis Phil., *Linnaea* 33: 221 (1864-5)

Ind. loc.: "Prope Quilimari in prov. Aconcagua leg. orn. L. Landbeck.-"

ISERNMA 3763 (MA 533030, un pliego). [a:], [m. Philippi:] "Plantago subtrinervia / Ph. / Quilimari prov. de Aconcagua / Decemb"; [b:]. (***)

ISERNMA 3770 (MA 533029, un pliego). [a:], [m. Isem?:] "11 [m. Philippi:] / Plantago subtrinervia / Ph. / Prov. de Aconcagua / Quilimari. Decemb 1862"; [b:]. (****)

Observaciones: MUÑOZ-PIZARRO (1960: 126): SGO 56672, 56751.

REICHE (1911: 122) la cita como sinónimo de *Plantago tumida* Lnk.

RUBIACEAE

Galium andinum Phil., *Linnaea* 33: 98 (1864-5)

≡ *Campsidium valdivianum* Skotts. b. (cf. G.I.)

≡ *Gelsenium valdivianum* Kuntze (cf. G.I.)

Ind. loc.: "In Andibus prov. Santiago, Colchagua etc.-"

ISERNMA 3415 (MA 533028, un pliego). [a:], [m. Philippi:] "Galium andinum Ph. / Cordill. de Choapa"; [b:].

Observaciones: MUÑOZ-PIZARRO (1960: 126) no indica ejemplar en SGO. MUÑOZ SCHICK (1973: 46): SGO 56817 (?).

VALERIANACEAE

Valeriana colchaguensis Phil., *Linnaea* 33: 104 (1864-65)

Ind. loc.: "In prov. Colchagua invenit orn. Landbeck.-"

ISERNMA 3490 (MA 338678, un pliego). [a:], [m. Philippi:] "Valeriana colchaguensis Ph. / Cordill. de Colchagua / Decembri"; [b:]. (***)

Observaciones: MUÑOZ-PIZARRO (1960: 127): SGO 56960, 43499.

Valeriana pilosa Phil., *Linnaea* 28: 702 (1856)

Ind. loc.: "Prope Quillota legit. orn. Germain.-"

ISERNMA 3493 (MA 338698, un pliego). [a:], [m. Philippi:] "Valeriana pilosa Ph. / Prov. de Santiago"; [b:].

Observaciones: MUÑOZ-PIZARRO (1960: 128): SGO 56947.

BRIQUET (1914: 336) la cita como sinónimo de *Valeriana germainii* Briq.

Valeriana pulchella Phil., *Linnaea* 33: 102 (1864-65)

Ind. loc.: "In fissuris rupium humidis Andium de Ranco dictarum c. 5500 ped. s. m. R. Pearce.-"

ISERNMA 3491 (MA 338706, un pliego). [a:], [m. Philippi:] "Valeriana pulchella Ph. / Cord. de Ranco prov. Valdivia / Decembri flor"; [b:]. (***)

Observaciones: MUÑOZ-PIZARRO (1960: 128): SGO 43500, 56964.

BRIQUET (1914: 333) y MARTICORENA & *al.* (1985: 76) la citan como sinónimo de *Valeriana philippiana* Briq.

ASTERACEAE

Baccharis linifolia Phil., *Linnaea* 33: 145 (1864-65)

Ind. loc.: "Prope Illapel reperit ornat. Landbeck.-"

(MA 210221, un pliego). [a:], [m. Philippi:] "Baccharis linifolia / Ph. / Illapel"; [d:] Chile, Museo de Santiago. (***)

Observaciones: MUÑOZ-PIZARRO (1960: 132): SGO 44075.

REICHE (1905: 11) la cita como sinónimo de *Baccharis marginalis* var. *linifolia* Heer.

Baccharis radin Phil., *Linnaea* 33: 146 (1864-65)

Ind. loc.: "Frequens in nemoribus Valdiviae praesertim ustis, incolis «Radin»."

(MA 210178, un pliego). [a:], [m. Philippi:] "Baccharis Radin Ph. / Prov. de Valdivia. Noviemb"; [d:] Chile, Museo de Santiago. (***)

(MA 210176, un pliego). [g:] Compositae. / Bacharis Raddin [signo de masculino] / Philippi in litt.- / Synon: Bacharis montana.- Krause / Spec. nov. Valdivian. (*)

ISERNMA 4436 (MA 210177, un pliego). [g:] Compositae. / Baccharis Raddin [signo de femenino] / Philippi in litt.- / Synon: Bacharis montana, Krse. Spec. nov. Valdivian. (*)

Observaciones: MUÑOZ-PIZARRO (1960: 132): SGO 62279.

Baccharis valdiviana Phil., *Linnaea* 28: 738 (1856)

Ind. loc.: "In interiore provincia Valdivia hic inde praesertim ad Catumutum, incolis Romerillo.-"

(MA 210758, un pliego). [a:], [m. Philippi:] "Baccharis [tachado:] intermedia [encima:] valdiviana Ph. / Cotamutum prov. Valdivia / Enero 1855 Ph"; [d:] Chile, Museo de Santiago. (****)

(MA 210759, un pliego). [g:] Compositae. / Baccharis valdiviana [signo de femenino] / Philippi in Linn. vol: XXVIII pg. 738 / Vulg: Romerillo de la Tierra. (*)

(MA 210760, un pliego). [g:] Compositae. / Baccharis valdiviana [signo de masculino] / Philippi in Linn. vol: XXVIII pg. 738.- / Vulg: Romerillo de la Tierra. (*)

Observaciones: MUÑOZ-PIZARRO (1960: 132): SGO 60836.

MARTICORENA & al. (1985: 29) citan esta especie.

Brachyris floribunda Phil., *Linnaea* 33: 137 (1864-65)

≡ *Gutierrezia paniculata* var. *floribunda* Reiche (cf. G.I.)

Ind. loc.: "Prope S. Felipe de Aconcagua Martio 1863 legi.-"

(MA 225120, dos pliegos). [a:], [m. Philippi:] "Brachyris floribunda / Ph. / S. Felipe floret martio"; [b:]. (****)

Observaciones: MUÑOZ-PIZARRO (1960: 133): SGO 44792, 65114.

Cephalophora berteriana Phil., *Linnaea* 29: 9 (1857-58)

Ind. loc.: "Prope Rancagua legit cl. Bertero.-"

(MA 231701, un pliego). [a:], [m. Philippi:] "Cephalophora Berteroana / Ph. / Prov. de Colchagua Novemb"; [b:].

Observaciones: Según MUÑOZ-PIZARRO (1960: 171) la ubicación geográfica de Prov. de Colchagua no se ha podido precisar.

MUÑOZ-PIZARRO (1960: 133): SGO 60622.

Cephalophora collina Phil., *Linnaea* 29: 8 (1857-57)

≡ *Helenium collinum* Meigen (cf. G.I.)

Ind. loc.: "Habitat in collibus provinciarum centralium.-"

(MA 231703, un pliego). [a:], [m. Philippi:] "Cephalophora collina / Ph. / Cerro S. Cristobal"; [b:].

Observaciones: MUÑOZ-PIZARRO (1960: 133): SGO 60617.

Cephalophora rigida Phil., *Linnaea* 33: 170 (1864-65)

Ind. loc.: "Prope Corral (et in prov. Colchagua) crescit.-"

(MA 231705, un pliego). [a:], [m. Philippi:] "Cephaloph. rigida Ph. / Prov. de Colchagua"; [b:]. (****)

ISERNMA 4413 (MA 231705b, un pliego). [g:] Compositae. / Cephalophora rigida. / Philippi in litt.; Chile. (*)

Observaciones: MUÑOZ-PIZARRO (1960: 134): SGO 44223, 60609, 60608.

Chaetanthera valdiviana Phil., *Linnaea* 28: 712 (1856)

Ind. loc.: "Valdiviae in praedio meo S. Juan legi.-"

(MA 231718, un pliego). [a:], [m. Philippi:] "Chaetanthera valdiviana / Ph. / S. Juan in prov. Valdivia / Febrero"; [b:]. (****)

Observaciones: MUÑOZ-PIZARRO (1960: 135): SGO 64726.

MARTICORENA & al. (1985:30) citan esta especie.

Chondrochilus crenatus Phil., *Linnaea* 28: 711 (1856)

≡ *Chaetanthera crenata* Meigen, *Engl. Bot. Jahrb.* 18: 456 (1894) (cf. G.I.)

Ind. loc.: "In Andibus prov. Santiago prope argentifodinam Las Arañas crescit.-"

(MA 231828, un pliego). [a:], [m. Philippi:] "Chondrochilus crenulatus / Ph. / Cordillera de Santiago / Enero floret"; [b:]. (****)

Observaciones: *Chondrochilus crenatus* Phil. es el tipo del género *Chondrochilus* Phil., *Linnaea* 28: 711. Feb 1858 ("1856"). Cf. *Index nominum genericorum*.

MUÑOZ-PIZARRO (1960: 136): SGO 64687.

Conyza arvensis Phil., *Linnaea* 33: 143 (1864-65)

Ind. loc.: "In prov. Aconcagua ab ornat. Landbeck lecta est.-"

(MA 232970, un pliego). [a:], [m. Philippi:] "Conyza arvensis Ph. / Prov. de Aconcagua Decemb"; [b:]. (****)

Observaciones: MUÑOZ-PIZARRO (1960: 138): SGO 60544.

Conyza berteriana Phil., *Linnaea* 28: 737 (1856)

Ind. loc.: "Cl. Bertero specimina duo in herb. chil. reliquit, hoc rotulo: «*Bacharis asteroides* Bert., a genere differt, an *Aster*? ad fossas, locis aquosis, inque hortis ruderibusque Rancaguae», sed corollae radii angustissimae, brevissime ligulatae, foemineae, biseriatae." *Conyza berteriana* Phil., *Anal. Univ. Chile* 18: 52. 1861. Ind. loc.: "Comun en la prov. de Coquimbo."

(MA 232971, un pliego). [a:], [m. Philippi:] "*Conyza Berteroana* Ph. / Choapa in prov. Coquimbo / [m. Isern?:] ll"; [b:].

Observaciones: La localidad del pliego MA 232971 coincide con la publicada en 1861.

MUÑOZ-PIZARRO (1960: 138): SGO 65048 (Rancagua), 65047 (prov. Coquimbo).

NAVAS B. (1979: 200) la cita como sinónimo de *Aster squamatus* (Spreng.) Hieron.

Conyza collina Phil., *Linnaea* 33: 144 (1864-65)

Ind. loc.: "Pariter in collibus prope Santiago occurrit." (MA 232977, un pliego). [a:], [m. Germaini?:] "*Conyza collina* Ph. / Santiago"; [b:]. (***)

Observaciones: MUÑOZ-PIZARRO (1960: 138): SGO 60574.

NAVAS B. (1979: 195) la cita como sinónimo de *Conyza sordescens* (Gill. & Hook. & Arn.) Cabrera

Conyza consanguinea Phil., *Linnaea* 33: 142 (1864-65)

≡ *Erigeron consanguineus* (Phil.) Cabrera (cf. G.I.)

Ind. loc.: "Prope Choapa a Landbeck lecta est." (MA 232978, un pliego). [a:], [m. Philippi:] "*Conyza consanguinea* / Ph. / Choapa Decembri"; [b:]. (***)

Observaciones: MUÑOZ-PIZARRO (1960: 138): SGO 60573.

NAVAS B. (1979: 197) cita esta especie.

Conyza vulgaris Phil., *Linnaea* 28: 735 (1856)

Ind. loc.: "Communis in provinciis centralibus: Santiago, Rancagua, Valparaiso."

(MA 232987, un pliego). [a:], [m. Philippi:] "*Conyza vulgaris* Ph. / Illapel"; [b:].

Observaciones: MUÑOZ-PIZARRO (1960: 139): SGO 60570, 60571, 60572.

Gnaphalium illapelinum Phil., *Linnaea* 33: 164 (1864-65)

Ind. loc.: "Prope Illapel ab orn. Landbeck lectum." (MA 241112, un pliego). [a:], [m. Philippi:] "*Gnaphalium illapelinum* / Ph. / Illapel Decembri 1862"; [b:]. (***)

Observaciones: MUÑOZ-PIZARRO (1960: 142): SGO 44966, 64423.

MARTICORENA & al. (1985:32) citan esta especie.

Haplopappus pectinatus Phil., *Anal. Univ. Chile* 21(2): 381 (1862)

≡ *Aster pectinatus* Kuntze (cf. G.I.)

Ind. loc.: "In arenosis inter flumina Itata et Ñuble prope Chonchoral inveni." *Haplopappus pectinatus* Phil., in *Linnaea* 33:140. 1864-65. Ind. loc.: "Prope Chonchoral inter Tomé et Chillán fruticem elegantem inveni."

(MA 241120, un pliego). [a:], [m. Philippi:] "*Haplopappus pectinatus* / Ph. / Prov. de Chillan Febrero"; [b:].

Observaciones: La localidad del ejemplar MA 241120 coincide con la citada en 1864.

MUÑOZ-PIZARRO (1960: 146): SGO 44156, 57484; MUÑOZ SCHICK (1973: 53) agrega la segunda cita a lo publicado por Muñoz-Pizarro (1960).

MARTICORENA & al. (1985: 33) citan esta especie.

Haplopappus uncinatus Phil., *Linnaea* 28: 728 (1856)

≡ *Aster uncinatus* Kuntze (cf. G.I.)

Ind. loc.: "In collibus siccis prope urbem Santiago satius frequens."

(MA 241124, un pliego). [a:], [m. Philippi:] "*Haplopappus uncinatus* / Ph. / Prov. de Aconcagua"; [b:].

Observaciones: MUÑOZ-PIZARRO (1960: 147): SGO 57518.

NAVAS B. (1979: 190) y MARTICORENA & al. (1985: 33) citan esta especie.

Haplosticha stolonifera Phil., *Linnaea* 30: 193 (1859-60)

= *Senecio zosteriaefolia* (cf. I.K.)

Ind. loc.: "Habitat prope Corral, portum Valdiviae, locis uliginosis. Detexit H. Krause."

ISERNMA 4426 (MA 241115, un pliego). [g:] Compositae. / *Haplostichia stolonifera*. / Philippi in Linn. vol. XXX, 193.-; Chile. (*)

Observaciones: *Haplostichia stolonifera* Phil. es el tipo del género *Haplostichia* Phil., *Linnaea* 30: 193 (1859-60). Cf. *Index nominum genericorum*.

MUÑOZ-PIZARRO (1960: 147): SGO 60650.

MARTICORENA & al. (1985: 40) citan *Senecio zosterifolius* Hook. & Arn.

Mutisia involucrata Phil., *Linnaea* 28: 710 (1856)

Ind. loc.: "In collibus subandinis Talcaregue Februario 1831 leg. cl. Gay et in herb. sub no. 786. reliquit.-" (MA 244137, un pliego). [a:], [m. Philippi:] "Mutisia involucrata / Ph. / Prov. de Colchagua Nov.;" [b:].

Observaciones: MUÑOZ-PIZARRO (1960: 150): "En los cerros de la precordillera de Talcaregue la recolectó Gay en febrero de 1831, y la dejó en el Herb. con el N.º 786". SGO 786.

MARTICORENA & al. (1985: 36) citan esta especie.

Nassauvia lycopodioides Phil., *Linnaea* 28: 714 (1856)

Ind. loc.: "In Andibus depart. Linares legit orn. Germain: prope Antuco cl. Gay herb. chil. no. 951.-"

ISERNMA 3120 (MA 533027, un pliego). [a:], [m. Philippi:] "Nassauvia lycopodioides / Nevado de Chillan Februar"; [b:].

Observaciones: Según TAYLOR & MUÑOZ-SCHICK (1994: 745), R. A. Philippi estuvo en la VIII Región, Nuevo Volcán de Chillán, en 1862 y 1863.

MUÑOZ-PIZARRO (1960: 151): SGO 64933, 64934.

Senecio antucensis Phil., *Linnaea* 28: 747 (1856)

≡ *S. polyphyllus* var. *antucensis* Reiche (cf. G.I.)

Ind. loc.: "In uliginosis prope Antuco legit cl. Gay. Herb. chil. no. 632.-"

(MA 209077, un pliego). [a:], [m. Philippi:] "Senecio antucensis Ph. / Nevado de Chillan. / Febrero"; [b:]; [d:].

Observaciones: MUÑOZ-PIZARRO (1960: 155): SGO 60634.

MARTICORENA & al. (1985: 39) solo citan *Senecio polyphyllus* Kunze ex DC.

Senecio brachylepis Phil., *Linnaea* 33: 162 (1864-5)

Ind. loc.: "Prope «Concumen» in prov. Aconcagua invenit ornat. Landbeck.-"

(MA 209074, un pliego). [a:], [m. Philippi:] "Senecio brachylepis Ph. / Illapel Januario"; [b:]; [d:].

Observaciones: MUÑOZ-PIZARRO (1960: 155): SGO 44460, 60646.

NAVAS B. (1979: 251) la cita como sinónimo de *Senecio anthemidiphyllus* Remy

Senecio hypsophilus Phil., *Anal. Univ. Chile* 21(2): 382 (1862)

Ind. loc.: "Supra limitem nivis perpetuae in monte sulphuris Cerro de azufre reperi." *Senecio hypsophilus* Phil., *Linnaea* 33: 160. 1864-65. Ind. loc.: "In monte Cerro de Azufre prope thermas de Chillan juxta nivem perpetuam inveni.-"

(MA 209058, un pliego). [a:], [m. Philippi:] "Senecio hypsophilus / Ph. / Nevado de Chillan / Febrero"; [b:]; [d:].

Observaciones: La segunda vez que Philippi se refiere a esta especie añade datos a la localidad que la pueden relacionar con el pliego MA 209058.

MUÑOZ-PIZARRO (1960: 158): SGO 60714. MUÑOZ SCHICK (1973: 59) agrega la segunda cita de esta especie al Catálogo de Muñoz-Pizarro (1960: 158).

Senecio iserni Phil., *Anal. Univ. Chile* 43: 499 (1873)

Ind. loc.: "El distinguido botánico español don Juan Isern, muerto desgraciadamente a la vuelta de su viaje a la América del Sur, a consecuencia de las privaciones i fatigas, halló este Senecio cerca de Coquimbo en el mes de junio".

Observaciones: Aunque no se encuentra en el herbario MA ningún ejemplar etiquetado bajo este nombre, hemos querido destacar una de las especies chilenas de R. A. Philippi basada sobre un ejemplar recolectado por Isern durante la estancia en Chile de la Comisión Científica al Pacífico (1862-66).

MUÑOZ-PIZARRO (1960: 158): SGO 60719.

MARTICORENA & al. (1985: 38) citan esta especie.

Senecio microphyllus Phil., *Linnaea* 29: 1 (1857-8)

Ind. loc.: "In Andibus interioribus prov. Santiago habitat."

(MA 209056, un pliego). [a:], [m. Philippi:] "Senecio microphyllus Ph. / Cord. de Santiago?"; [b:]; [d:]. (***)

Observaciones: MUÑOZ-PIZARRO (1960: 159): SGO 44550, 60747.

NAVAS B. (1979: 252) y MARTICORENA & al. (1985: 39) citan esta especie.

Senecio pratensis Phil., *Linnaea* 30: 194 (1859-60)

≡ *Senecio glaber* var. *pratensis* (Phil.) Cabrera (cf. G.I.)

Ind. loc.: "In prato quodam montium Pullele dictorum praedii mei S. Juan invenit filius Fridericus."

(MA 209049, un pliego). [a:], [m. Philippi:] "Senecio pratensis Ph. / Puchoihue in prov. Valdivia"; [b:]; [d:].

Observaciones: La localidad del ejemplar MA 209049 no la encontramos entre las que cita MUÑOZ-PIZARRO (1960: 174-5), aunque "praedii mei S. Juan" del protólogo también está en la Prov. de Valdivia.

MUÑOZ-PIZARRO (1960: 161): SGO 60783.

MARTICORENA & al. (1985: 38) citan *Senecio glaber* Less. var. *pratensis* (Phil.) Cabrera.

Senecio rutaceus Phil., *Linnaea* 28: 751 (1856)

Ind. loc.: "In subandinis andinisque prov. Santiago crescit."

(MA 209047, un pliego). [a:], [m. Philippi:] "Senecio rutaceus Ph. / [m. Isern?:] pro. Colch. / [m. Bustillos?:] Llico Dic. 1861"; [b:]; [d:].

Observaciones: Etiqueta original con tres grafías distintas, una de ellas podría ser de Bustillos—cf. MUÑOZ SCHICK (1991: 184).

MUÑOZ-PIZARRO (1960: 161): SGO 60793.

Senecio thermarum Phil., *Linnaea* 33: 153 (1864-5)

Ind. loc.: "In Andibus haud procul a balneis «de Chillan» dictis primus invenit orn. Pearce, deinde ipse legi."

(MA 209043, un pliego). [a:], [m. Philippi:] "Senecio thermarum Ph. / Baños de Chillan / Febrero"; [b:]; [d:]. (***)

Observaciones: MUÑOZ-PIZARRO (1960: 162): SGO 64588, 64589.

Soliva valdiviana Phil., *Linnaea* 33: 168 (1864-5)

Ind. loc.: "Frequens in prov. Valdivia."

(MA 245641, un pliego). [a:], [m. Philippi:] "Soliva valdiviana Ph. / Valdivia frequens"; [b:]. (***)

Observaciones: MUÑOZ-PIZARRO (1960: 163): SGO 60587.

MARTICORENA & al. (1985: 40) citan esta especie.

Steriphe corymbosa Phil., *Anal. Univ. Chile* 23: 384 (1863)

≡ *Haplopappus corymbosus* Reiche (cf. G.I.)

Ind. loc.: "In glareosis fluminis Tinguiririca prope oppidum San Fernando Aprili legi, ut videtur ex andibus cum aqua torrentis devectam; pauca specimina tunc flores conservaverant."

(MA 245786, un pliego). [a:], [m. Philippi:] "Steriphe corymbosa Ph. / n. gen. / S. Fernando auctumno"; [b:]. (***)

Observaciones: En la etiqueta original figura "n. gen.", además de coincidir la localidad con la típica; en cuanto a la fecha de recolección, la nuestra es del otoño. *Steriphe corymbosa* Phil. (Ind. loc.: "In glareosis fluminis Tinguiririca prope S. Fernando inveni, forte ex Andibus advectam.") es el tipo del género *Steriphe* R. A. Phil. *Linnaea* 33: 141. Aug. 1864 (non *Steripha* J. Banks ex J. Gaertner 1790). Cf. *Index nominum genericorum*.

MUÑOZ-PIZARRO (1960: 163): SGO 44740, 57456.

ADDENDA

En el Herbario Isern además hemos encontrado algunos pliegos determinados como especies de Philippi de los que no hemos encontrado ninguna referencia que nos confirme que han sido publicados. Estos nombres son: *Boopis anthemitifolia*, *Cephalophora brachyantha*, *Chloraea pauciflora*, *Cyperus conceptionis*, *Festuca coiron*, *Salvia valdiviana*, *Trifolium valdivianum* y *Viviana pauciflora*. No nos ha parecido oportuno incluirlos en la lista de especies.

AGRADECIMIENTOS

En primer lugar queremos agradecer a la Dra. Mélica Muñoz Schick, jefe de la Sección Botánica del Museo Nacional de Historia Natural de Santiago, Chile, la ayuda que continuamente nos ha ofrecido durante la realización de este trabajo. Nuestra amiga M. Ángeles Calatayud nos proporcionó valiosos datos del Archivo del Museo Nacional de Ciencias Naturales de Madrid. Carmen M. Pérez-Montes, directora de la Biblioteca General del CSIC, nos facilitó el retrato de R. A. Philippi, encontrado allí por el Dr. Leoncio López-Ocón. Aunque no figuren como autores, gran parte de este trabajo debe a nuestros compañeros del Herbario del Real Jardín Botánico Ana del Valle, Manuel León, Valentín Fernández y Jesús López.

REFERENCIAS BIBLIOGRÁFICAS

- BALL, J. (1891). Mr. John Ball on the Flora of Patagonia. *J. Linn. Soc., Bot.* 27: 471-498.
- BARREIRO, A. J. (1926). *Historia de la Comisión Científica del Pacífico (1862 a 1865)*. Madrid: 1-525.
- BLANCO FERNÁNDEZ DE CALEYA, P. (1988). Los herbarios de Mutis e Isern. *Asclepio* 40(1): 359-373.
- BRIQUET, J. (1914). VI Decades plantarum novarum vel minus cognitarum. *Ann. Conserv. & Jard. Bot. Geneve* 17: 325-403.
- BRUMMITT, R. K. & C. E. POWELL (1992). *Authors of plant names*. Great Britain. 1-732.
- BUCHENAU, F. (1890). Monographia Juncacearum. *Bot. Jahrb. Syst.* 12: 1-495.
- CHRISTENSEN, C. F. A. ([1905]-1906). *Index filicum...* Copenhagen.
- COLMEIRO, M. (1875). *Bosquejo histórico y estadístico del Jardín Botánico de Madrid*. Madrid.
- CUATRECASAS, J. (1935). Plantae Isernianae I. *Anal. Univ. Madrid* 4(2): 206-265.
- FARR, E. R., J. A. LEUSSINK & F. A. STAFLEU (1979). Index Nominum Genericorum. *Regnum Vegetabile* 100-102. La Haya.
- FOLLMANN, G. (1970). Rudolph Amandus Philippi (1808-1904). *Philippia* 1: 3-8.
- GAY, C. (1845-1854). *Historia Física y Política de Chile. Botánica [Flora chilena]*. Paris.
- GOTSCHLICH, B. (1904). *Biografía del Dr. Rodolfo Amando Philippi (1808-1904)*. Imprenta Central J. Lampert, Valdivia.
- HALL, G. K. & al. (1968-78). *Gray Herbarium Index*. Harvard University.
- HEMSLEY, W. B. ([1884] 1885). Report on the scientific results of the voyage of H. M. S. Challenger. *Botany* 1(3). London.
- HICKEN, C. M. (1904). Dr. Rodolfo Amando Philippi. *Anal. Soc. ci. Argent.* 58: 145-151. Reprint 1918: 1-8.
- HOOKER, J. D. & B. D. JACKSON (1895-1981). *Index Kewensis plantarum phanerogamarum*. Londres & Bruselas.
- JIMÉNEZ DE LA ESPADA, M. (1928). *Diario de la Expedición al Pacífico llevada a cabo por una Comisión de naturalistas españoles durante los años 1862-1865* (ed. por A. J. Barreiro). Madrid.
- KATTERMANN, F. (1992). Siguiendo las huellas del Dr. R. A. Philippi.: 89-96. Palmengarten, Sonderheft 19, J. Grau & G. Zizka (eds.), *Flora silvestre de Chile*.
- MARTICORENA, C. (1992). Bibliografía Taxonómica de las Plantas Vasculares de Chile. *Monogr. Syst. Bot. Missouri Bot. Gard.*: 41.
- MARTICORENA, C. & M. QUEZADA (1985). Catálogo de la flora vascular de Chile. *Gayana Bot.* 42(1-2): 1-157.
- MARTICORENA, C. & R. RODRÍGUEZ (eds.) (1995). *Flora de Chile*. 1. Concepción.
- MARTÍNEZ-LABORDE, J. (1983). Una nueva clave de géneros para las Monimiaceae austroamericanas, y algunas observaciones sobre *Laurelia* y *Laureliopsis*. *Parodiana* 2(2): 299-305.
- MAZZEO, N. (1993). Revisión de la familia Lemnaceae en Chile. *Gayana Bot.* 50(1): 29-40.
- MILLER, R. (1983). *Por la Ciencia y la Gloria nacional. La expedición científica a América (1862-1866)*. Ed. Serbal. Barcelona.
- MUÑOZ-PIZARRO, C. (1960). *Las Especies de Plantas Descritas por R. A. Philippi en el siglo XIX*. Ediciones de la Universidad de Chile, Santiago.
- MUÑOZ SCHICK, M. (1973). Complemento de Las Especies de Plantas Descritas por R. A. Philippi en el siglo XIX. *Anal. Univ. Chile, ser. 3*, 128: 5-69.
- MUÑOZ SCHICK, M. (1991). Cien años de la Sección Botánica del Museo Nacional de Historia Natural (1889-1989). *Bol. Mus. Nac. Hist. Nat. Chile* 42: 181-202.
- NAVAS BUSTAMANTE, L. E. (1961). El género *Urtica* en Chile. *Bol. Soc. Arg. Bot.* 9: 395-413.
- NAVAS BUSTAMANTE, L. E. (1973, 1976, 1979). *Flora de la Cuenca de Santiago de Chile. I, II, III*. Ediciones de la Universidad de Chile.
- PHILIPPI, R. A. (1856). Bemerkungen über die Flora der Insel Juan Fernández. *Bot. Zeitung (Berlin)* 14: 625-636, 641-650.
- PHILIPPI, R. A. (1856a). Plantarum novarum Chilensium. Centuria prima. *Linnaea* 28: 609-655.
- PHILIPPI, R. A. (1856b). Plantarum novarum Chilensium. Centuria altera. *Linnaea* 28: 661-704.
- PHILIPPI, R. A. (1856c). Plantarum novarum Chilensium. Centuria tertia. *Linnaea* 28: 705-752.
- PHILIPPI, R. A. (1857). Bemerkungen über die chilenischen Myrtaceen. *Bot. Zeitung (Berlin)* 15: 393-401.
- PHILIPPI, R. A. (1857a). Ueber die chilenischen Formen von *Quinchamalium*. *Bot. Zeitung (Berlin)* 15: 745-749.
- PHILIPPI, R. A. (1857-58). Plantarum novarum Chilensium. Centuria quarta. *Linnaea* 29: 1-47.
- PHILIPPI, R. A. (1857-58). Plantarum novarum Chilensium. Centuria quinta. *Linnaea* 29: 48-95.
- PHILIPPI, R. A. (1857-58). Plantarum novarum Chilensium. Centuria sexta pars. *Linnaea* 29: 97-110.
- PHILIPPI, R. A. (1858). *Latua* Ph. ein neues Genus der Solanaceen. *Bot. Zeitung (Berlin)* 16(33): 241-243.
- PHILIPPI, R. A. (1859). Plantarum novarum Chilensium. Centuria sextae continuatio. *Linnaea* 30: 185-212.

- PHILIPPI, R. A. (1860). Zwei neue Gattungen der Taxineen aus Chile. *Linnaea* 30: 730-735.
- PHILIPPI, R. A. (1864). Plantarum novarum chilensium. Centuriae inclusis quibusdam Mendocinis et Patagonicis. *Linnaea* 33: 1-308.
- PUIG-SAMPER, M. A. (1988). *Crónica de una Expedición Romántica al Nuevo Mundo*. Ed. CSIC (CEH). Madrid.
- REICHE, C. (1896-1911). *Flora de Chile. Estudios críticos sobre la Flora de Chile*. Santiago de Chile.
- SCHODDE, R. (1983). A new genus in the Monimiaceae alliance (Laurales). *Parodiana* 2(2): 298-299.
- SLEUMER, H. (1936). Ericaceae americanae novae vel minus cognitae III. *Notizbl. Bot. Gart. Berlin-Dahlem* 117(13): 206-214.
- SLEUMER, H. (1951). Las Ericáceas argentinas. *Lilloa* 25: 515-556.
- STAPLEU, F. A. & R. S. COWAN (1983). *Taxonomic Literature*, vol. IV: P-Sak. W. Junk, The Hague.
- TAYLOR, C. M. & M. MUÑOZ SCHICK (1994). The botanical works of Philippi, father and son, in Chile. *Ann. Missouri Bot. Gard.* 81: 743-748.
- ZIZKA, G. (1992). Observaciones sobre la historia de la investigación botánica en Chile: 25-31. *Palmengarten, Sonderheft* 19, J. Grau & G. Zizka (eds.), *Flora silvestre de Chile*.

LISTA ALFABÉTICA DE ESPECIES Y NÚMEROS
DEL HERBARIO MA

- Acaena glaberrima** Phil., ISERNMA 4289 (MA 304882), 78.
- Acaena krausei** Phil., ISERNMA 4288 (MA 304884), 78.
- Acaena laevigata** Aiton, 78.
- Acaena pumila** var. **glaberrima** Bitter, 78.
- Acaena quinquefida** Phil., ISERNMA 3170 (MA 533068), 78.
- Acaena trifida** Ruiz & Pav. var. **quinquefida** Reiche, 78.
- Adesmia schneideri** Phil., ISERNMA 3096 (MA 259626), 78.
- Agrostis asperula** Phil., ISERNMA 3600 (MA 532884) (MA 209164), 64.
- Agrostis chonotica** Phil., ISERNMA 3598 (MA 532883), 65.
- Agrostis desvauxi** Phil., ISERNMA 3266 (MA 532882), 65.
- Ambrina denudata** Phil., ISERNMA 3323 (MA 533003), 76.
- Amomyrtus meli** (Phil.) Legr. & Kausel, 81.
- Aralia? paniculata** Phil., ISERNMA 3428 (MA 215994), ISERNMA 4361 (MA 215995), 82.
- Argylia adscendens** DC. var. **viridis** (Phil.) Gleisn. & Ric., 88.
- Argylia viridis** Phil., ISERNMA 3010 (MA 533032), 88.
- Asarca araucana** Phil. (MA 293916), 73.
- Asarca fimbriata** Kuntze, 73.
- Asarca litoralis** Kuntze, 73.
- Aster pectinatus** Kuntze, 91.
- Aster squamatus** (Spreng.) Hieron., 91.
- Aster uncinatus** Kuntze, 91.
- Baccharis linifolia** Phil. (MA 210221), 89.
- Baccharis marginalis** var. **linifolia** Heer, 89.
- Baccharis radin** Phil. (MA 210178) (MA 210176), ISERNMA 4436 (MA 210177), 89.
- Baccharis valdiviana** Phil. (MA 210758) (MA 210759) (MA 210760), 90.
- Blechnum penna-marina** (Poirlet) Kuhn, 64.
- Blechnum penna-marina** var. **uliginosa** C. Chr., 64.
- Blechnum uliginosum** C. Chr., 64.
- Brachyris floribunda** Phil. (MA 225120), 90.
- Bromus fernandesianus** Skotts., 67.
- Bromus valdivianus** Phil., ISERNMA 3540 (MA 532881) (MA 247177), 65.
- Brossea philipiana** Kuntze, 83.
- Calandrinia capitata** Hook. & Arn., 76.
- Calandrinia prostrata** Phil., ISERNMA 3401 (MA 533002), 76.
- Calandrinia tricolor** Phil., ISERNMA 3402 (MA 533001), 76.
- Calceolaria densifolia** Phil., ISERNMA 3704 (MA 533037), 87.
- Calceolaria glabrata** var. **meyeniana** Reiche, 88.
- Calceolaria meyeniana** Phil., ISERNMA 3611 (MA 533036), 71, 87.
- Calystegia hantelmanni** Phil. (MA 208777), 85.
- Calystegia krauseana** Phil. (MA 208776), 85.
- Calystegia rosea** Phil., ISERNMA 3447 (MA 533046), 85.
- Calystegia sepium** var. **hantelmanni** Reiche, 85.
- Campsidium valdivianum** Skotts., 89.
- Cardamine hirsuta** var. **vulgaris** Reiche, 77.
- Cardamine pratensis** L., 77.
- Cardamine vulgaris** Phil. ISERNMA 4227 (MA 225986), 77.
- Carex aematorrhyncha** var. **corralensis** (Phil.) Kük., 69.
- Carex cernua** Phil., ISERNMA 3559 (MA 532852) (MA 206242), 69.
- Carex corralensis** Phil. (MA 206249), 69.
- Carpha paniculata** Phil. (MA 236817), 69.
- Cassia alcaparra** Phil., ISERNMA 3024 (MA 208993), 78.
- Cephalophora berteriana** Phil. (MA 231701), 90.
- Cephalophora collina** Phil. (MA 231703), 90.
- Cephalophora rigida** Phil. (MA 231705), ISERNMA 4413 (MA 231705b), 90.
- Chaetanthera crenata** Meigen, 90.
- Chaetanthera valdiviana** Phil. (MA 231718), 90.
- Chamelum luteum** Phil., ISERNMA 3259 (MA 233381), 73.
- Chenopodium ambrosioides** subsp. **chilense** var. **denudatum** Aellen, 76.

- Chenopodium chilense* var. *denudatum* Reiche, 76.
Chloraea fimbriata Phil. (MA 293935), 73.
Chloraea littoralis Phil. (MA 293936), 73.
Chondrochilus crenatus Phil. (MA 231828), 90.
Chorizanthe fasciculata Phil., ISERNMA 3299 (MA 533011), 75.
Chorizanthe flavescens Phil., ISERNMA 3297 (MA 533009), ISERNMA 3301 (MA 533008), 71, 75.
Chorizanthe intricata Phil., ISERNMA 2500 (MA 533010), 63, 75.
Chorizanthe paniculata Phil., ISERNMA 3294 (MA 533012), 75.
Chorizanthe rosea Phil., ISERNMA 3295 (MA 533006), ISERNMA 3325 (MA 533007), 75.
Chusquea breviglumis Phil., ISERNMA 3542 (MA 532879), 65.
Chusquea ciliata Phil., ISERNMA 3433 (MA 532878), 65.
Chusquea montana Phil., ISERNMA 3543 (MA 532877), 65.
Chusquea tenuiflora Phil. (MA 253373), 65.
Chusquea uliginosa Phil. (MA 253374), 65.
Cissarobryon parviflorum Phil., ISERNMA 4079 (MA 552252), 79.
Claytonia prostrata Kuntze, 76.
Claytonia tricolor Kuntze, 76.
Colletia maytenoides Griseb., 80.
Conyza arvensis Phil. (MA 232970), 90.
Conyza berteriana Phil. (MA 232971), 91.
Conyza collina Phil. (MA 232977), 91.
Conyza consanguinea Phil. (MA 232978), 91.
Conyza sordescens (Gill. & Hook. et Arn.) Cabrera, 91.
Conyza vulgaris Phil. (MA 232987), 91.
Cryptantha aprica Reiche, 85.
Cryptantha glareosa Greene, 86.
Cryptantha glareosa var. *longiseta* Brand, 86.
Cryptantha longiseta Brand, 86.
Cryptantha minutiflora Brand, 86.
Cynanchum chilense (Phil.) Malme, 85.
Cynoctonum nemorosum Phil., ISERNMA 4391 (MA 216464), 84.
Decostea racemosa Phil., ISERNMA 3424 (MA 533052A), ISERNMA 4364 (MA 222762), ISERNMA 4367 (MA 222763), 83.
Desfontainia ilicifolia Phil., ISERNMA 3691 (MA 533050), 84.
Desfontainia spinosa Ruiz & Pav., 84.
Dioscorea oligophylla Phil., ISERNMA 3532 (MA 233362), 73.
Distichia clandestina Buchenau, 72.
Eleocharis pachycarpa Desv., 69.
Elymus chonoticus Phil., ISERNMA 3550 (MA 532874), ISERNMA 3551 (MA 532875), 65.
Elymus corralensis Phil., ISERNMA 3553 (MA 532873) (MA 209113), 66.
Elymus pratensis Phil., ISERNMA 3555 (MA 532872), 66.
Empetrum andinum Phil. ex A. DC., ISERNMA 3351 (MA 533065) (MA 209115) (MA 209116), 80.
Empetrum nigrum L. var. *andinum*, 80.
Epilobium glaucum Phil., ISERNMA 3922 (MA 552575), ISERNMA 3923 (MA 552576), 82.
Epilobium glaucum var. *philippiana* Reiche, 82.
Epilobium pedicellare Presl, 82.
Erigeron consanguineus (Phil.) Cabrera, 91.
Eritrichium apricum Phil., ISERNMA 3018 (MA 209328), ISERNMA 3489 (MA 209329), 85.
Eritrichium glareosum Phil., ISERNMA 3016 (MA 209327), 86.
Eritrichium longisetum Phil., ISERNMA 3021 (MA 209330), 86.
Eritrichium minutiflorum Phil., ISERNMA 3119 (MA 209331), 86.
Eryngium humifusum var. *pratense* Reiche, 83.
Eryngium pratense Phil., ISERNMA 3192 (MA 209317), 83.
Escallonia dumetorum Phil., ISERNMA 3383 (MA 532995), ISERNMA 3480 (MA 532994), 77.
Escallonia mollis Phil., ISERNMA 3386 (MA 532993), 78.
Escallonia montana Phil., ISERNMA 3385 (MA 532992), 78.
Escallonia rubra Pers., 78.
Escallonia rubra (Ruiz & Pav.) Pers. var. *dumetorum* (Phil.) Acev. & Kausel, 77.
Eugenia bella Phil., ISERNMA 3175 (MA 533062), 80.
Eugenia buxifolia Phil., ISERNMA 3145 (MA 533061), ISERNMA 4318 (MA 273964), 80.
Eugenia corralensis Phil., ISERNMA 3178 (MA 533059), ISERNMA 4315 (MA 273970), 81.
Eugenia humifusa Phil., ISERNMA 3179 (MA 533058), 81.
Eugenia modesta Phil., ISERNMA 3147 (MA 533057), ISERNMA 4316 (MA 274003), 81.
Eugenia polyantha Phil., ISERNMA 3140 (MA 550492), ISERNMA 4314 (MA 274011), 81.
Eugenia proba Berg, 81.
Eugenia pulchra Berg, 80.
Eugenia trichocarpa Phil., ISERNMA 3180 (MA 533056), ISERNMA 3497 (MA 274020), 81.
Euphorbia collina Phil., ISERNMA 3753 (MA 205894), 79.
Euphorbia germani Phil., ISERNMA 3349 (MA 205881), 79.
Euphorbia portulacoides subsp. *collina* (Phil.) Croizat, 79.
Euphrasia chrysantha Phil., ISERNMA 3623 (MA 533035), 88.

- Euphrasia trifida* var. *chrysantha* Hoss., 88.
Fagus nervosa Phil., ISERNMA 3185 (MA 533021), 74.
Fagus nitida Phil., ISERNMA 3361 (MA 533019), ISERNMA 3362 (MA 533020), 74.
Festuca cepacea Phil., ISERNMA 3594 (MA 532871), 66.
Festuca deserticola Phil. var. *paupera* St. Ives, 66.
Festuca desvauxi Phil., ISERNMA 3595 (MA 532869), 66.
Festuca paupera Phil. (MA 209570), 66.
Festuca robusta Phil., ISERNMA 3535 (MA 532868), 66.
Galium andinum Phil., ISERNMA 3415 (MA 533028), 89.
Gaultheria florida Phil., ISERNMA 3333 (MA 249219), ISERNMA 4398 (MA 249217), 83.
Gaultheria mucronata Phil., ISERNMA 4402 (MA 249218), 83.
Gaultheria phillyreaefolia (Pers.) Sleumer, 83.
Gaultheria phillyreifolia var. *florida* (Phil.) Kausel, 83.
Gaultheria phillyreaefolia var. *racemosa* (Phil.) Kausel, 83.
Gaultheria racemosa Phil., ISERNMA 4398 (MA 249217), 83.
Gavilea araucana (Phil.) M. N. Correa, 73.
Gelsenium valdivianum Kuntze, 89.
Geranium commutatum var. *ochseni* Reiche, 79.
Geranium ochsenii Phil., ISERNMA 4245 (MA 209949), 79.
Gnaphalium illapelinum Phil. (MA 241112), 91.
Godetia dasycarpa Phil., ISERNMA 3162 (MA 533053), 82.
Godetia tenella var. *dasycarpa* (Phil.) Munz, 82.
Gothofreda brevipes Kuntze, 85.
Griselinia racemosa Taub., 83.
Gutierrezia paniculata var. *floribunda* Reiche, 90.
Habenaria germani Phil., ISERNMA 3255 (MA 233370) (MA 202538), 73.
Haplopappus corymbosus Reiche, 93.
Haplopappus pectinatus Phil. (MA 241120), 91.
Haplopappus uncinatus Phil. (MA 241124), 91.
Haplosticha stolonifera Phil., ISERNMA 4426 (MA 241115), 91.
Helenium collinum Meigen, 90.
Heleocharis? dubia Phil., ISERNMA 3526 (MA 532851) (MA 202544), 69.
Heleocharis litoralis Phil. (MA 202545), 69.
Holostemma? chilense Phil., ISERNMA 3342 (MA 533048), 85.
Hymenophyllum dichotomum var. *krauseanum* (Phil.) C. Chr., 62.
Hymenophyllum krauseanum Phil., ISERNMA 3711 (MA 233261) (MA 213753), 62.
Hymenophyllum plicatum Kaulf, 63.
Hymenophyllum plicatum var. *krauseanum* (Phil.) Looser, 62.
Hymenophyllum plicatum var. *quadrifidum* (Phil.) Looser, 63.
Hymenophyllum quadrifidum Phil. (MA 213762), 63.
Hymenophyllum tortuosum var. *beckeri* (Krause) Espinosa, 63.
Hymenophyllum tortuosum Hook & Grev. var. *tortuosum*, 64.
Isolepis krausei Phil., ISERNMA 3509 (MA 532850) (MA 209080), 69.
Juncus corralensis Phil., ISERNMA 3672 (MA 533024) (MA 206146), 72.
Juncus floribundus Phil., ISERNMA 3671 (MA 533023), 72.
Juncus lesueurii Boland, 72.
Juncus microcephalus, H.B.K., 72.
Juncus oliganthus Phil. (MA 206131), 72.
Juncus pictus Phil., ISERNMA 3666 (MA 533022) (MA 206129), 72.
Juncus stipulatus Nees & Meyen, 72.
Juncus stipulatus var. *corralensis* (Phil.) Buchenau, 72.
Lathyrus arvensis Phil., ISERNMA 4281 (MA 262457), 78.
Lathyrus debilis var. *arvensis* Reiche, 79.
Lathyrus stipularis Presl, 78.
Latua venenosa Phil. (MA 307013), 86.
Laurelia philippiana Looser, 77.
Laurelia serrata Phil. (MA 271540), 77.
Laureliopsis philippiana Schodde, 77.
Lemna oblonga Phil., ISERNMA 3248 (MA 233376), 70, 71.
Libertia tricola Phil., ISERNMA 3257 (MA 254041), 73.
Lithrea montana Phil., ISERNMA 3330 (MA 533064), 80.
Lomaria uliginosa Phil., ISERNMA 3443 (MA 233267), 64.
Luma corralensis (Phil.) Burret, 81.
Lysimachia umbellata Phil., ISERNMA 3345 (MA 533051), ISERNMA 4396 (MA 296553), 84.
Malacochaete oligostachya Phil. (MA 237404), 69.
Melica ampla Phil., ISERNMA 3589 (MA 532867), 66.
Melica cepacea Scribn., 66.
Melosperma glabra Phil., ISERNMA 3616 (MA 533034), 88.
Microphyes lanuginosus Phil., ISERNMA 3406 (MA 533000), 76.
Mimulus andicola Benth., 87.
Mimulus sylvaticus Phil., ISERNMA 3619 (MA 533142), 71, 88.
Mutisia involucrata Phil. (MA 244137), 92.
Myrceugenia buxifolia Reiche, 80.
Myrceugenia obtusa var. *polyantha* (Phil.) Berg, 81.

- Myrteola humifusa* Berg, 81.
Myrteola nummularia (Poir.) Berg, 81.
Myrteola nummularia var. *repens* Reiche, 81.
Myrtus krausei Phil., ISERNMA 4308 (MA 276733), 81.
Myrtus meli Phil., ISERNMA 3176 (MA 533055), ISERNMA 4307 (MA 276735), 81.
Myrtus nummularia Poir., 80.
Myrtus repens Phil., ISERNMA 4309 (MA 276738), 81.
Myrtus valdiviana Phil., ISERNMA 3152 (MA 533054), ISERNMA 3499 (MA 276740), 82.
Nassauvia lycopodioides Phil., ISERNMA 3120 (MA 533027), 92.
Nassella exserta Phil., ISERNMA 3278 (MA 532866), 67.
Nassella humilis Phil., ISERNMA 3280 (MA 532865), 67.
Nassella juncea Phil., ISERNMA 3279 (MA 532864), 67.
Nassella landbecki Phil., ISERNMA 3276 (MA 532863), 67.
Nassella sadae Phil., ISERNMA 3277 (MA 532862), 67.
Nicotiana acuminata (Graham) Hook. var. *multiflora* (Phil.) Reiche, 87.
Nicotiana multiflora Phil., ISERNMA 3687 (MA 533042), 87.
Nicotiana parviflora Phil., ISERNMA 3686 (MA 533041), 87.
Nothofagus nervosa Krasser, 74.
Nothofagus nitida Krasser, 74.
Oenothera dasycarpa (Phil.) H. Lév., 82.
Oenothera prismatica var. *dasycarpa* (Phil.) H. Lév., 82.
Oenothera quadrivulnera var. *dasycarpa* (Phil.) Thell. ex Probst, 82.
Oreobolus clandestinus Phil., ISERNMA 3514 (MA 532849), 70.
Oreobolus obtusangulus Gaudich., 70.
Oryzopsis laevisissima Pilg., 67.
Oryzopsis verrucosa Speg., 68.
Oxychloe clandestina Hauman, 72.
Oxypetalum brevipes Phil., ISERNMA 3343 (MA 533047), 85.
Panax valdiviense Baill., 82.
Pantathera avenacea Phil. ISERNMA 3585 (MA 532861), 67.
Pantathera fernandeziana Phil., ISERNMA 3585 (MA 532861), 67.
Patagonum schneideri Kuntze, 78.
Patosia clandestina (Phil.) Buch., 73.
Pernettya linifolia Phil., ISERNMA 4401 (MA 249385), 58, 84.
Pernettya mucronata var. *linifolia* (Phil.) Reiche, 84.
Pernettya mucronata (L.f.) Gaud. var. *rupicola* (Phil.) Reiche, 59, 84.
Pernettya myrtilloides var. *linifolia* (Phil.) Kausel, 84.
Pernettya poeppigii var. *linifolia* (Phil.) Sleumer, 84.
Pernettya postrata var. *linifolia* (Phil.) Sleumer, 58, 84.
Pernettya rupicola Phil., ISERNMA 3339 (MA 249391), ISERNMA 4400 (MA 249390), 59, 84.
Piptochaetium laevisimum Phil., ISERNMA 3284 (MA 532860), 67.
Piptochaetium montevidense (Spreng.) Parodi, 68.
Piptochaetium verrucosum Phil., ISERNMA 3282 (MA 532859), 68.
Pitcairnia philippii Baker, 70.
Pitcairnia venusta Phil. ex Baker, 70.
Plantago subtrinervis Phil., ISERNMA 3763 (MA 533030), ISERNMA 3770 (MA 533029), 89.
Plantago tumida Lnk., 89.
Podophorus bromoides Phil., ISERNMA 3586 (MA 532858), 68, 71.
Polygonum berteroi Phil., ISERNMA 3290 (MA 533005), 76.
Polygonum bowenkampi Phil., ISERNMA 3293 (MA 533004), 76.
Potamogeton berteruanus Phil. (MA 209917), 64.
Prumnopitys andina (Poepp. ex Endl.) de Laub., 64.
Prumnopitys elegans Phil., ISERNMA 3372 (MA 533026), 64, 71.
Pseudocaryophyllus meli (Phil.) Burret, 81.
Pteris semiadnata Phil., ISERNMA 3719 (MA 233247), 64.
Puya venusta Phil., ISERNMA 3270 (MA 233352), 70.
Puya paniculata Phil., ISERNMA 3269 (MA 233353), 70.
Puya violacea (Brongn.) Mez, 70.
Pycnophyllum bryoides (Phil.) Rohrb., 77.
Quinchamalium berteruanum Phil., ISERNMA 3312 (MA 533014), 74.
Quinchamalium bracteosum Phil., ISERNMA 3308 (MA 533016), ISERNMA 3310 (MA 533015), ISERNMA 3313 (MA 533017) (MA 306647), 74.
Quinchamalium gracile Brongn., 74.
Quinchamalium linarioides Phil., ISERNMA 3309 (MA 533013), 74.
Quinchamalium majus Brongn., 74.
Ranunculus monanthos Phil., ISERNMA 4201 (MA 231385), 77.
Rhamnus maytenoides Weberb., 80.
Rostkovia? clandestina Phil., ISERNMA 3664 (MA 233359), 72.

- Sagina apetala* var. *urbica* Reiche, 77.
Sagina apetala Ard. var. *valdiviana* Reiche, 77.
Sagina urbica Phil., ISERNMA 3222 (MA 532998), 77.
Sagina valdiviana Phil., ISERNMA 4235 (MA 220341), 77.
Schinus montanus (Phil.) Engl., 80.
Schoenus nitens (R. Br.) Poir. subsp. *krausei* (Phil.) Kük., 69.
Sciadophila maytenoides Phil., ISERNMA 3456 (MA 533227), ISERNMA 4262 (MA 301502), 80.
Scirpus litoralis Kuntze, 69.
Scirpus riparius J. & C. Presl, 69.
Senecio anthemidiphyllus Remy, 92.
Senecio antucensis Phil. (MA 209077), 92.
Senecio brachylepis Phil. (MA 209074), 92.
Senecio glaber var. *pratensis* (Phil.) Cabrera, 93.
Senecio hypsophilus Phil. (MA 209058), 92.
Senecio iserni Phil., 92
Senecio microphyllus Phil. (MA 209056), 93.
Senecio polyphyllus var. *antucensis* Reiche, 92.
Senecio pratensis Phil. (MA 209049), 93.
Senecio rutaceus Phil. (MA 209047), 93.
Senecio thermarum Phil. (MA 209043), 93.
Senecio zosterifolius Hook. & Arn., 91.
Senna cumingii (Hook. & Arn.) Irw. & Barneby var. *alcaparra* (Phil.) Irw. & Barneby, 78.
Solanum albiflorum Phil., ISERNMA 3634 (MA 533040), 87.
Solanum alphonsii Dunal, 87.
Solanum bridgesii Phil., ISERNMA 3629 (MA 533039), 87.
Solanum germainii Phil., ISERNMA 3635 (MA 533038), 87.
Solanum krauseanum Phil., ISERNMA 3631? (MA 205984), 87.
Soliva valdiviana Phil. (MA 245641), 93.
Sphaeralcea collina Phil., ISERNMA 3227 (MA 533063), 80.
Sphaeralcea obtusiloba G. Don, 80.
Sphaeroma collinum Kuntze, 80.
Stachys grandidentata Lindl., 86.
Stachys toronjilcillo Phil., ISERNMA 3658 (MA 533043), 86.
Steriphe corymbosa Phil. (MA 245786), 93.
Stichophyllum bryoides Phil., ISERNMA 3404 (MA 532999), 71, 77.
Stipa hirta Phil., ISERNMA 3604 (MA 532857), 68.
Stipa laevisissima (Phil.) Speng., 68.
Stipa pratensis Phil., ISERNMA 3603 (MA 532856) (MA 202534), 68.
Stipa tenuiflora Phil., ISERNMA 3602 (MA 532855), 68.
Stipa vaginata Phil., ISERNMA 3605 (MA 532854), 68.
Tecoma valdiviana Phil., ISERNMA 4388 (MA 217191), 88.
Tekelia tricola Kuntze, 73.
Tepualia stipularis Phil., ISERNMA 3146 (MA 552431), ISERNMA 3183 (MA 552432), ISERNMA 3436 (MA 277261), ISERNMA 4317 (MA 277262), 82.
Tillandsia landbecki Phil., ISERNMA 3273 (MA 233379), 72.
Trichomanes beckeri Krause ex Phil. (MA 214703), 63.
Trifolium limonium Phil., ISERNMA 4274 (MA 264683), 79.
Trifolium repens L., 79.
Trisetum depauperatum Phil., ISERNMA 3572 (MA 532853), 68.
Tweedia brevipes Malme, 85.
Uncinia bella Phil., ISERNMA 3520 (MA 532848) (MA 237690), 70.
Uncinia macrophylla Steud., 70.
Uncinia monteana Phil., ISERNMA 3519 (MA 532847) (MA 237695), 70, 71.
Uncinia phleoides Pers., 70.
Urtica berteroaana Phil., ISERNMA 3355 (MA 533018), 74.
Urtica echinata var. *berteroaana* (Phil.) Wedd., 74.
Valeriana colchaguensis Phil., ISERNMA 3490 (MA 338678), 89.
Valeriana germainii Briq., 89.
Valeriana philippiana Briq., 89.
Valeriana pilosa Phil., ISERNMA 3493 (MA 338698), 89.
Valeriana pulchella Phil., ISERNMA 3491 (MA 338706), 89.
Verbena philippiana Kuntze, 86.
Verbena porrigens Phil., ISERNMA 3653 (MA 533045), 86.
Verbena thymoides Phil. ex Ball, ISERNMA 3645 (MA 533044), 86.
Veronica fonki Phil., ISERNMA 3613 (MA 533033) (MA 333075), 88.
Vicia valdiviana Phil., ISERNMA 4280 (MA 265104), 79.
Vincetoxicum nemorosum Kuntze, 84.
Viviania microphylla Reiche & Johow, 79.
Viviania rosea var. *ovata* Reiche, 79.
Viviania ovata Phil., ISERNMA 3196 (MA 533067), 79.
Volvulus hantelmannii Kuntze, 85.
Volvulus krauseanus Kuntze, 85.
Volvulus roseus Kuntze, 84.
Wolffiella oblonga Hegelm., 70.