

## ESPECIES NUEVAS DEL GÉNERO *HIERACIUM* L. (COMPOSITAE) EN LA PROVINCIA DE LEÓN

Gonzalo MATEO SANZ \* & Fermín del EGIDO MAZUELAS\*\*

\*Jardín Botánico. Universidad de Valencia. C/Quart, 80. E-46008-Valencia. E-mail: gonzalo.mateo@uv.es

\*\* Departamento de Biodiversidad y Gestión Ambiental (Área de Botánica). Facultad de CC Biológicas y Ambientales. Campus de Vegazana. Universidad de León. E-24071 León. E-mail: fegim@unileon.es

**RESUMEN:** Se comunica la presencia de diversas especies nuevas del género *Hieracium* (Compositae) para la provincia de León, de las que cuatro las proponemos como nuevos táxones intermedios. **Palabras clave:** Hieracium, Compositae, taxonomía, distribución, Castilla-León.

**SUMMARY:** Several new species of *Hieracium* (Compositae) found in the province of León are here commented or described as new. **Key words:** Hieracium, Compositae, taxonomy, distribution, Castilla-León, Spain.

### INTRODUCCIÓN

Para una primera ubicación general tenemos que remitirnos a lo que se comenta en la introducción del anterior artículo, sobre el género *Pilosella* (cf. MATEO & DEL EGIDO, 2007)

En cuanto a los matices específicos referidos al género *Hieracium*, podemos decir que durante los últimos años hemos dado un impulso a su estudio en la Península, particularmente en la cordillera Cantábrica (cf. MATEO, 2005a, 2005b, 2006a, 2006b, 2007; MATEO & ALEJANDRE, 2005, 2006), que ha servido de cimiento para la preparación de la monografía del género para *Flora iberica*.

En este caso observamos que, aunque esté mejor representado en la zona, resulta más difícil detectar novedades, tanto a nivel corológico como taxonómico, al haber sido estudiado con mayor exhausti-

vidad, tanto por nosotros como por otros autores.

En el presente artículo ofrecemos las descripciones de los táxones intermedios novedosos que hemos podido detectar en nuestras últimas campañas, en los que están involucradas especies tan importantes en los roquedos cantábricos como *H. lainzii* y *H. pseudocerinthe*, junto con otras de aptencias más forestales, como *H. umbrosum*. También es destacable la aportación de varias especies, más propias del ámbito forestal, que indicamos como novedades para el catálogo provincial leonés, aunque algunas de ellas sean también importantes novedades a nivel peninsular.

### ESPECIES PROPUESTAS COMO NUEVAS

***Hieracium pseudomixtum*** Mateo & del Egado, sp. nova (*mixtum/pseudocerinthe*)

**TYPUS:** Hs, LEÓN: Genicera, pr. Peña de las Tablas, 30TTN9757, 1680 m, roquedos calizos, 24-VII-2007, G. Mateo & F. del Egado (VAL s/n).

**OTRAS RECOLECCIONES:** Hs, LEÓN: Genicera, pr. Peña de las Tablas 30TTN9757, 1580 m, roquedos calizos, 12-VIII-2004, F. del Egado (LEB 83024). Tolibia de Abajo, hoces de Valdeteja, 30TUN0458, 1171 m, roquedos calizos, 24-VII-2007, G. Mateo & F. del Egado (LEB 92086).

**DESCRIPTIO:** Folia basilaria oblanceolata attenuata obtuso-mucronata integra vel denticulata modice pilosa leviter microglandulosa. Caulis ad 12-22 cm altis pilosis floccosis et glandulosis. Folia caulina 3-6, valde decrescentia, ovato-amplexicaulia. Involucra ad 12-14 x 11-13 mm dense pilosa et modice glandulosa. Ligulae ciliatae ad apicem.

**DESCRIPCIÓN:** Hojas de la roseta oblanceoladas, atenuadas, obtuso-mucronadas, enteras o levemente dentadas, tapizadas de pelos simples y subplumosos relativamente abundantes en ambas caras, acompañados de pequeños pelos glandulíferos bastante más escasos. Escapos de unos 12-22 cm, abundantemente pelosos, flocosos y glandulosos en toda su longitud. Hojas caulinares 3-6, aovado-amplexicaules, siendo las superiores muy reducidas. Capítulos gruesos (12-14 x 11-13 mm), con las brácteas bastante pelosas y glandulosas. Lígulas ciliadas en el extremo (ver fig. 1).

**DISCUSIÓN:** Sin duda este taxon resulta muy cercano al recientemente descrito *H. picoeruropeanum* (*bombycinum/pseudocerinthe*), aunque ésta es planta de porte menor, menos pelosa, con hojas más pequeñas y alargadas, etc. De *H. alexandrei* (*amplexicaule/bombycinum*) se separa mejor, al tener además menor glandulosidad en las hojas. En cuanto a *H. vegaradaranum* (*amplexicaule/lainzii*), subra-

yemos que es una planta más robusta, más glandulosa y más pelosa. De *H. cubillanum* (*amplexicaule/merxmulleri*) podemos decir que es también claramente más glandulosa y más robusta.

***Hieracium pseudolainzii*** Mateo & del Egado, sp. nova (*lainzii/pseudocerinthe*)

**TYPUS:** Hs, LEÓN: Genicera, pr. Peña de las Tablas, 3TTN9757, 1680 m, roquedo calizo, 24-VII-2007, G. Mateo & F. del Egado (VAL s/n). **ISOTYPUS:** (LEB 92080).

**DESCRIPTIO:** Folia basilaria oblanceolata vel elliptica, in petiolum brevem attenuata, obtusa vel rotundata, integra vel denticulata, dense pilosa, cum pilis plumosis longis, leviter microglandulosa. Caulis ad 15-30 cm altis dense pilosis modice floccosis et glandulosis. Folia caulina (1)2-4(5), lanceolata vel ovata, sessilia. Involucra ad 12-15 x 11-14 mm dense pilosa et modice microglandulosa. Ligulae glanduloso-ciliatae ad apicem.

**DESCRIPCIÓN:** Hojas de la roseta oblanceoladas a elípticas, atenuadas en corto pecíolo, obtusas o redondeadas en el ápice, enteras o levemente dentadas en el margen, densamente cubiertas de pelos simples plumosos largos y abundantes en ambas caras, acompañados de pequeños pelos glandulíferos bastante más escasos y semiocultos por los anteriores. Escapos de unos 15-30 cm, cubiertos de abundantes pelos simples similares a los de las hojas, pequeños pero moderadamente abundantes pelos glandulíferos de tonalidad clara y pelos estrellados que aumentan hacia el ápice. Hojas caulinares 2-4(5), lanceoladas u ovadas, sentadas, aunque sólo suelen estar bien desarrolladas una o dos. Capítulos reactivamente gruesos (12-15 x 11-14 mm), con brácteas densamente pelosas, ocultando una extendida microglandulosidad. Lígulas con cilios glandulosos, sobre todo en el extremo (ver fig. 2).

**DISCUSIÓN:** En principio podría confundirse con *H. vegaradanum* (*amplexicaule/lainzii*), pero esta otra es planta

más glandulosa y menos pelosa, con aspecto más cercano a *H. amplexicaule*. También con *H. piceouropeanum* (*bombycinum/pseudocerithe*), que difiere por su porte menos blanquecino, por tener hojas más anchas y menos pelosas, etc.; lo mismo decir de *H. alejandrei* (*amplexicaule/bombycinum*), que, además es más glanduloso. *H. cubillanum* (*amplexicaule/merxmulleri*) es más glanduloso y menos peloso.

**Hieracium murlainzoides** Mateo & del Egido, sp. nova (*murlainzii/pseudoce-rinhte*)

**TYPUS:** Hs, LEÓN: Genicera, pr. Peña de las Tablas, 3TTN9756, 1850 m, herbazales megafórbicos a pie de roquedo calizo, 5-VIII-2004, *F. del Egido* (LEB 83031).

**OTRAS RECOLECCIONES:** Hs, LEÓN: Genicera, pr. Peña de las Tablas 30TTN9856, 1752 m a pie de roquedo calizo umbroso, 6-VIII-2007, *F. del Egido* (LEB 91415).

**DESCRIPTIO:** Folia basilaria elliptica, in petiolum longum attenuata, ad apicem rotundata, integra vel denticulata, laxe pilosa, cum pilis subplumosis longis, leviter microglandulosa. Caulis ad 30-40 cm altis dense pilosis modice glandulosus. Folia caulina 2-4, lanceolato-elliptica, sessilia vel petiolata. Involucra ad 10-12 x 8-11 mm laxe pilosa et modice nigroglandulosa.

**DESCRIPCIÓN:** Hojas de la roseta elípticas, más o menos bruscamente atenuadas en pecíolo alargado, redondeadas en el ápice, enteras o levemente dentadas en el margen, laxamente cubiertas de largos pelos simples subplumosos en ambas caras, acompañados de pequeños pelos glandulíferos bastante más escasos. Escapos de unos 30-40 cm, esparcidamente cubiertos de pelos simples similares a los de las hojas y algunos pequeños pelos glandulíferos de tonalidad clara. Hojas caulinares 2-4, lanceolado-elípticas, pecioladas o sentadas. Capítulos no muy gruesos (10-12 x 8-11 mm), con brácteas

esparcidamente pelosas y moderadamente cubiertas de largos pelos glandulíferos negruzcos (ver fig. 3).

**DISCUSIÓN:** Aunque tenga muchas cosas en común con la anterior, resulta inconfundible, por ser planta de porte mayor (apariciencia cercana a *H. murorum*), mucho menos pelosa, con hojas mayores, más anchas y menos atenuadas en la base, etc.

**Hieracium umbrolainzii** Mateo & del Egido, sp. nova (*lainzii/umbrosom*)

**TYPUS:** Hs, LEÓN: Lois, valle de Llorada, 30TUN26, 1370 m, hayedo sobre calizas, 23-VII-2007, *G. Mateo & F. del Egido* (VAL s/n).

**DESCRIPTIO:** Folia basilaria elliptica vel ovato-elliptica, in petiolum longum attenuata, ad apicem obtusa, denticulata, supra glabrescentia subtus et ad marginem laxe pilosa, cum pilis subplumosis, leviter microglandulosa. Caulis ad 35-44 cm altis dense pilosis modice floccosis laxe microglandulosus. Folia caulina (1)2-3(4), lanceolato-elliptica vel lanceolato-lineararia, sessilia vel petiolata. Involucra ad 10-12 x 8-10 mm dense pilosa modice floccosa et glandulosa. Ligulae glabrae.

**DESCRIPCIÓN:** Hojas de la roseta elípticas o ovoido-elípticas, bruscamente atenuadas en pecíolo alargado, obtusas y mucronadas en el ápice, esparcidamente dentadas en el margen, glabrescentes en el haz y moderadamente cubiertas en el envés, pecíolos y márgenes de pelos simples subplumosos, acompañados de microglándulas muy espaciadas. Escapos de unos 35-45 cm, cubiertos de abundantes pelos simples similares a los de las hojas, junto con algunos dispersos pelos estrellados y raras microglándulas. Hojas caulinares (1)2-3(4), de lanceolado-elípticas a lanceolado-lineares, pecioladas o sentadas. Capítulos no muy gruesos (10-12 x 8-10 mm), con brácteas grisáceas, provistas de un indumento de pequeños pelos estrellados y glandulíferos semicultos

por abundantes pelos simples blanquecinos, alargados y curvados. Lígulas glabras (ver fig. 4).

**DISCUSIÓN:** La planta la detectamos en una ladera calcárea de cierta pendiente, cubierta por un hayedo denso, atravesado por afloramientos rocosos verticales. En la espesura del bosque dominaba *H. umbrosum* y *H. murorum*, mientras que en el medio rocoso se apreciaba *H. lainzii*. En los claros de tránsito era frecuente *H. murlainzii*, pero entre esas muestras pudimos apreciar algunas con hojas más tenues, más anchas, siendo las caulinares más numerosas y de tendencia ligeramente subpanduriforme, pudiendo diferenciarse relativamente bien del indicado *H. murlainzii*.

## NOVEDADES PROVINCIALES

***Hieracium acuminatum*** Jord. (*lachenalii/laevigatum*)

\*LEÓN: La Valcueva, 30TTN9846, 1255 m, melojar, 11-VII-2007, *F. del Egado* (LEB 91432).

En la reciente revisión de la sección *Sabauda* en España (MATEO, 2006b: 40) indicábamos la presencia de esta especie a través de una única localidad en el nordeste de Cataluña. Ambas especies parentales están relativamente extendidas por el norte peninsular y lo normal será que vayan apareciendo poblaciones, discretas pero dispersas, desde Galicia a Cataluña, lo que estaría más en consonancia con su amplia distribución europea (cf. SELL & WEST, 1976: 379).

***Hieracium flagelliferum*** Ravaud (*lachenalii/sabaudum*)

\*LEÓN: Cofiñal, pr. Puerto de Tarna, 30TUN1472, 1516 m, brezal-tojal, 23-VII-2007, *G. Mateo & F. del Egado* (LEB 92091).

También es planta desconocida y no citada hasta ahora en España, que mencionábamos recientemente en el trabajo

sobre la sección *Sabauda* (MATEO, 2006b: 42) para diversas provincias de la mitad norte de la Península, aunque sin incluir ésta. Su presencia era completamente previsible, tanto por la extensión de sus parentales como por su amplia distribución europea, afectando a los países del área central y occidental del continente (cf. SELL & WEST, 1976: 409).

***Hieracium levicaule*** Jord. (*bifidum/lachenalii*)

\*LEÓN: Acebedo, 30TUN2766, 1254 m, hayedo acidófilo, 14-VIII-2007, *F. del Egado* (LEB 91436).

De nuevo se trata de una especie que había pasado desapercibida en la flora peninsular, en paralelo al propio *H. bifidum*, cuya primera cita (MATEO, 2007: 72) dábamos para la vecina Asturias, y de la que ya anticipábamos que seguirían apareciendo poblaciones por toda la zona norte.

***Hieracium obscuratum*** Murr. (*lachenalii/umbrosum*)

\*LEÓN: Valporquero de Torío, pr. cuevas de Valporquero, 30TTN9153, 1380 m, hayedo sobre calizas, 24-VII-2007, *G. Mateo & F. del Egado* (VAL).

Planta discreta, por su escasez y porque puede pasar desapercibida en el seno de las poblaciones de *H. umbrosum*, *H. maculatum*, *H. lachenalii* y *H. jurassicum*, a los que se asemeja bastante, aunque pueda separarse por caracteres claros en sus casos más típicos. No tenemos constancia de que se haya mencionado anteriormente para la flora peninsular.

***Hieracium umbellatum*** L.

\*LEÓN: Fontanos de Torío, 30TTN9038, 1070 m, brezal higrófilo, 9-VIII-2006, *F. del Egado* (LEB 87226). Id, 28-VIII-2007, (LEB 91333).

Pese a tratarse de especie principal del género, bastante extendida por toda la Europa húmeda, no parece haber sido recolectada o mencionada anteriormente para

la provincia de León, aunque sí para varias de sus provincias limítrofes y resto de la franja norte de España, desde Galicia hasta Cataluña (cf. MATEO, 2006b: 40).

**Hieracium viride** Arv.-Touv. (*schmidtii/umbrosum*)

\*LEÓN: Solle, 30TUN1860, 1410 m, avellanar sobre calizas, 10-VII-2007, *F. del Egidio* (LEB 91429).

Atribuimos a esta especie muestras detectadas en ambiente nemoral, de orla de hayedo, donde predomina *H. umbrosum* en los rincones más sombreados y en las áreas más iluminadas otras especies de ambiente forestal, como *H. murorum*, *H. saxifragum*, *H. glaucinum*, etc. La presencia de pelosidad subrígida, sobre una planta de hojas anchas, tenues y de tendencia subpanduriforme, nos lleva al grupo de *H. viride*, aunque sin entrar en la discusión -prácticamente irresoluble *de visu*- sobre si lo recogido por nosotros podría resultar taxon independiente de fórmula *saxifragum/umbrosum*.

Es planta de presencia muy limitada en España, que sólo se había detectado en algunas localidades dispersas del cuadrante nororiental ibérico, sin que nos conste ninguna recolección o cita tanto leonesa como cantábrica en general.

## BIBLIOGRAFÍA

- MATEO, G. (2005a) Aportaciones al conocimiento del género *Hieracium*, VI. Especies nuevas para la Cordillera Cantábrica. *Bol. Cien. Nat. R.I.D.E.A.* 49: 125-130.
- MATEO, G. (2005b) Aportaciones al conocimiento del género *Hieracium* en España, IX. Reflexiones taxonómico-nomenclaturales. *Flora Montib.* 31: 51-61.
- MATEO, G. (2006a) Revisión sintética del género *Hieracium* L. en España, I. Secciones *Amplexicaulia* y *Lanata*. *Flora Montib.* 34: 10-24.
- MATEO, G. (2006b) Revisión sintética del género *Hieracium* L. en España, II. Sect. *Sabauda*. *Flora Montib.* 34: 38-50.
- MATEO, G. (2007) Revisión sintética del género *Hieracium* L. en España, III. Sect. *Oreadea* y *Hieracium*. *Flora Montib.* 35: 60-76.
- MATEO, G. & J.A. ALEJANDRE (2005) Novedades y consideraciones sobre el género *Hieracium* en la Cordillera Cantábrica. *Flora Montib.* 31: 70-78.
- MATEO, G. & J.A. ALEJANDRE (2006) Novedades y consideraciones sobre el género *Hieracium* en la Cordillera Cantábrica y áreas periféricas, II. *Flora Montib.* 34: 28-37.
- MATEO, G. & F. DEL EGIDO (2007) Novedades del género *Pilosella* Hill (Compositae) en los montes astur-leoneses. *Flora Montib.* 37: 3-16.
- SELL, P.D. & C. WEST (1976) *Hieracium* L. In T.G. Tutin & al. (eds.) *Flora Europaea*, 4: 358-410. Cambridge Univ. Press.

(Recibido el 2-X-2007)



Fig. 1: Typus de *Hieracium pseudomixtum*



Fig. 2: Typus de *Hieracium pseudolainzii*

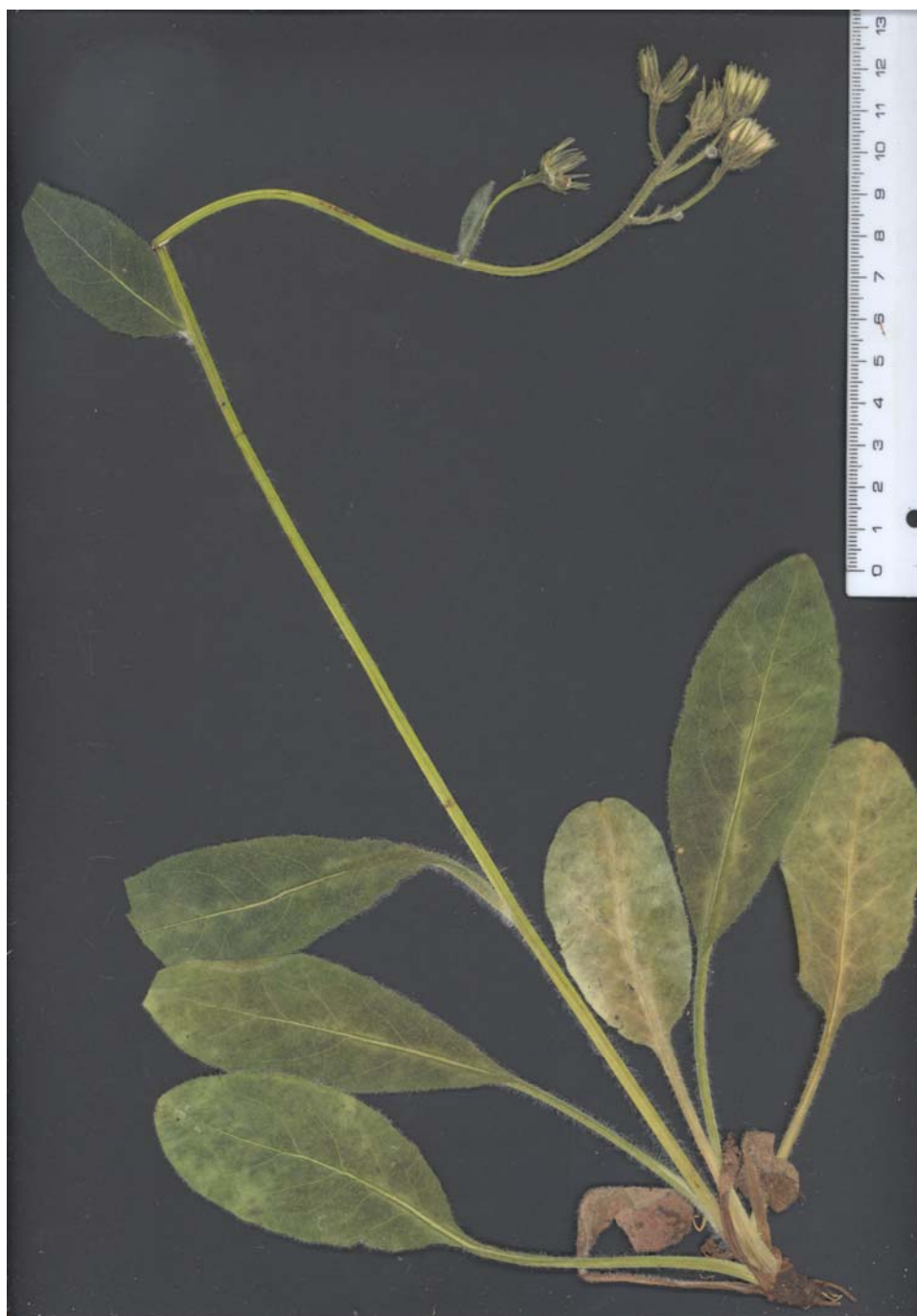


Fig. 3: Typus de *Hieracium murlainzoides*





Fig. 4: Typus de *Hieracium umbrolainzii*