

# El dios *K'awiil* en los incensarios del Grupo de las Cruces de Palenque

MERCEDES DE LA GARZA CAMINO\*

Centros de Estudios Mayas. Instituto de Investigaciones Filológicas

MARTHA CUEVAS GARCÍA\*\*

Instituto Nacional de Antropología e Historia

## RESUMEN

Se aborda el estudio del dios *K'awiil* dentro del contexto de los incensarios recuperados en el Grupo de las Cruces de Palenque, planteando que esta deidad fue incorporada en rituales relacionados con la reproducción agrícola, y que de manera específica se representó a *K'awiil* como metáfora del maíz. El significado de la deidad está estrechamente vinculado con los conceptos que se identifican en otra variante de incensarios con quien se integra como dos mitades opuestas y complementarias. Este par de incensarios fue descubierto de manera exclusiva en el Templo de la Cruz Foliada, recinto que refiere también el ciclo de reproducción agrícola.

**Palabras Clave:** religión, incensarios-efigie, Dios GII o *K'awiil*, Grupo de las Cruces, Templo de la Cruz Foliada.

## ABSTRACT

In this paper we focus on the God *K'awiil* found on *incensarios* excavated at the *Grupo de las Cruces* at Palenque. We suggest that this deity was associated with rituals related to agricultural reproduction and that, in a specific way, *K'awiil* was represented as a metaphor for maize. Yet the meaning of this deity is closely bound to the concepts that are identified in another variant of the *incensarios*. Both variants are integrated as two opposite and complementary halves of a larger idea. Both types of *incensarios* were exclusively found in the Templo de la Cruz Foliada, a structure that also refers to the agricultural reproduction cycle.

**Key words:** religion, effigy-*incensarios*, God GII or *K'awiil*, Group of the Crosses, Temple of the Foliated Cross.

## INTRODUCCIÓN

Los llamados «dioses» han sido identificados tradicionalmente en Palenque por medio de los registros epigráficos y de las representaciones plásticas contenidas en la pintura mural y en la escultura de piedra y estuco. La Tríada de Palenque, integrada por las deidades GI, GII y GIII (Figura 1) se han reconocido a través de frecuentes menciones epigráficas, donde se

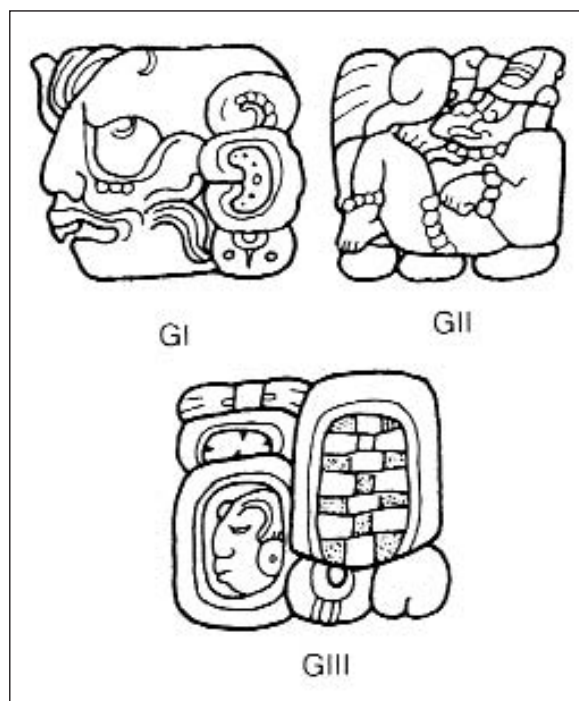


Figura 1. Glifos que denominan a los Dioses de la Tríada de Palenque.

\* camino@servidor.unam.mx

\*\* marcuevas\_12@hotmail.com

les registra por medio de una tríada de jeroglíficos (Berlin 1963). Tales deidades han sido identificadas también en representaciones plásticas y no son exclusivas de Palenque, están presentes en numerosos sitios del área maya; sin embargo tanto G1 como G111 tienen características locales en las inscripciones de Palenque, y fuera del sitio son registrados de manera individual (Stuart en prensa).

Este grupo de deidades tiene una significativa importancia en Palenque porque los templos de la Cruz, de la Cruz Foliada y del Sol, que integran el principal ámbito ceremonial de la ciudad, fueron erigidos para la veneración de cada uno de esos dioses. Las referencias epigráficas en donde se alude a ellos, incluyen episodios míticos, como su nacimiento durante la creación del universo, en donde se vincula a G1 con el Templo de la Cruz, a G11 con el de la Cruz Foliada y a G111 con el del Sol (Kelley 1965). Además de las referencias míticas, en los registros históricos estos mismos dioses presiden actividades rituales asociadas con la dinastía gobernante (González y Bernal 2003; Bernal comunicación personal 2002).

En este trabajo el interés principal recae en uno de los integrantes de la Tríada, el dios G11 conocido también como *K'awiil*. A diferencia de los otros dioses, en Palenque, *K'awiil* es el único que en el arte plástico fue representado de cuerpo completo, formando parte de la parafernalia ritual de los gobernantes en numerosas

escenas. En el tablero del Templo del Sol (Figura 2a) su efigie es sostenida por el gobernante *Kan B'ahlam II*, quien parece presentarlo a la representación del dios G111 contenida en el escudo central del tablero; mientras que en el tablero del Templo XIV (Figura 2b), la figura de *K'awiil* es sostenida por la madre del mismo dignatario, en una escena donde ambos fueron rememorados como antepasados de la dinastía local. En el tablero de Dumbarton Oaks (Figura 2c), *K'awiil* se encuentra sobre las manos de la madre de *K'inich K'an Joy Chitam* gobernante representado al centro de la escena.

De manera frecuente su imagen está integrada a los bastones y cetros maniquí que sostienen figuras humanas, como en las pilastras de la Casa A del Palacio, en las figuras de estuco modeladas sobre los muros de la cámara sepulcral de Pakal y de la misma manera en las imágenes pintadas de la cámara funeraria del Templo XX. En los mascarones de estuco que decoran una subestructura en la fachada norte del Palacio, *K'awiil* fue colocado a los lados de rostros antropomorfos, que seguramente representan a antepasados de la dinastía gobernante. En el caso del tablero del Templo de la Cruz Foliada, *K'awiil* se ubica en la parte inferior, saliendo de un caracol con una planta de maíz, en tanto que en las pilastras del pórtico del Templo de las Inscripciones (B, C, D y E) se representó como un bebé con una pierna sustituida por una serpiente, que ha

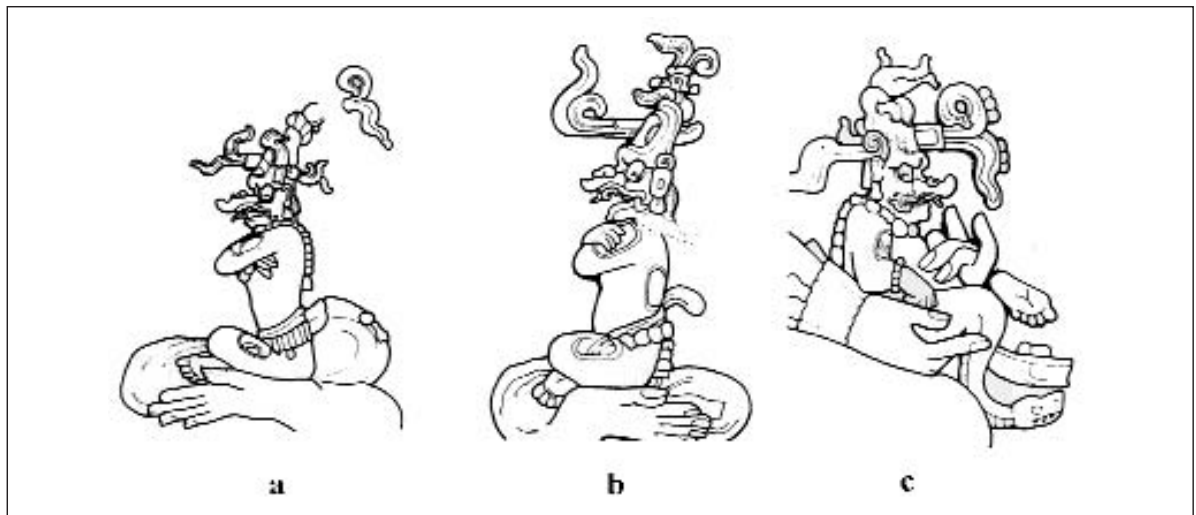


Figura 2. Figuras del Dios *K'awiil* en los tableros de Palenque. a) Tablero del Templo del Sol. b) Tablero del Templo XIV. c) Tablero de Dumbarton Oaks (tomados de Schele 1974: fig. 11).

sido interpretado como el heredero divinizado *K'inich Kan B'ahlam* sobre los brazos de sus antepasados, durante un rito de designación del gobernante (De la Garza 1998a: 294; Schele y Mathews 1998).

En estos ejemplos es evidente la reiterada asociación de *K'awiil* con los gobernantes y la corte dinástica palencana. Su figura parece haber sido un emblema de poder utilizado por la clase gobernante durante las ceremonias religiosas.

Tanto en los glifos como en las escenas pictóricas y escultóricas, su imagen combina rasgos humanos con otros muy estilizados de animales y plantas. La cabeza se presenta deformada con una prolongación hacia la parte superior, dando forma a una frente muy amplia en donde se representó el glifo *nen*, espejo, en el cual se colocó un elemento tubular del que se desprenden volutas o espirales, y que ha sido identificado por algunos investigadores como una antorcha humeante o cigarro de donde sale humo o fuego, y por otros autores como un diseño vegetal o bien un hacha de piedra pulida (Schele y Miller 1992: 49). Su nariz es prominente y semeja las fauces superiores de las serpientes estilizadas que se representan en el arte del Clásico. Su ojo también es serpentino con una espiral en la pupila y lleva asimismo colmillo y escamas de ofidio. Y este carácter se enfatiza por el hecho de que una de las piernas de su cuerpo antropomorfo representa una serpiente, como se aprecia en los cetros maniquí. En los rasgos icónicos de sus glifos nominales comúnmente se presenta recostado con sus piernas flexionadas, que a decir de Stuart es una posición reservada en el arte maya para los niños, idea que refuerza dicho autor con un registro de Comalcalco donde nombran al dios como «El bebé *K'awiil*» (Stuart en prensa: 144).

Los estudios previos efectuados en relación a *K'awiil* han considerado que esta deidad está vinculada con la clase gobernante y específicamente se le relaciona como protector del linaje noble y ancestral. En los textos epigráficos se menciona la participación de *K'awiil* durante las entronizaciones, la designación de futuros gobernantes o en ritos de aniversario donde se alude al cetro maniquí como atributo de poder de los dignatarios mayas (Velásquez 2005: 36).

En este trabajo, sin embargo, se quiere destacar la relación de *K'awiil* con el maíz, la lluvia y el rayo. Los atributos diagnósticos del dios *K'awiil*, como el espejo, la antorcha o cigarro, o bien el hacha de piedra y el pie de serpiente, se vinculan con la luminosidad del rayo. Esto asocia a la deidad con el dios quiché Huracán «Rayo de una Pierna», deidad del relámpago, la lluvia

y la fertilidad (De la Garza 1998a: 293). A lo que se puede añadir la idea de que el cetro maniquí representaba un hacha de piedra zoomorfa, similar al objeto que porta el dios de la lluvia *Chaak* (Coggins 1988). Y justamente a partir de este y otros atributos que comparten ambos dioses, se ha considerado que *K'awiil* puede ser una manifestación del dios de la lluvia *Chaak* y por lo tanto está estrechamente relacionado con la reproducción agrícola. Esta última interpretación encuentra un fuerte sustento en el hecho de que *K'awiil* es el dios regente del Templo de la Cruz Foliada y en su tablero se encuentra representada una planta de maíz como motivo principal de la escena (Robicsek 1978: 115; Schele 1976: 9-34).

Se ha identificado también a *K'awiil* con el dios K de Schellhas y con el *Bolón Dz'acab* (Nueve generaciones) que mencionan las fuentes escritas coloniales. Según referencia de Diego de Landa era regente de los años *kan*, maíz, en los que había buenas cosechas (Thompson 1991: 276-281). En el Códice de Dresde, el dios K aparece como patrón de los años del este; y su nombre alude, además, a los linajes ilustres con los cuales la representación plástica está siempre ligada (De la Garza 1998b: 108 y 111).

## EL DIOS *K'AWIIL* EN LOS INCENSARIOS DE PALENQUE

El estudio de los dioses en Palenque cuenta en la actualidad con una fuente de información distinta que permite ampliar el problema de investigación. Nos referimos a los cerca de cien incensarios de cerámica descubiertos en el Grupo de las Cruces. Estos objetos constituyen una referencia relevante para el conocimiento de la religión palencana, ya que se trata de materiales empleados específicamente en las actividades rituales. Además, los incensarios son elementos sustantivos para el análisis de los dioses de la Tríada, ya que dichos objetos rituales fueron enterrados por los palencanos justamente en los templos erigidos para el culto a esas deidades: en la Cruz, en la Cruz Foliada y en el Sol (Cuevas y Bernal 2002). Los incensarios tuvieron como función, servir como objetos de culto para la veneración de las deidades ahí representadas, razón por la cual funcionaron también como receptáculos donde se quemaban las resinas aromáticas y la sangre de sacrificio que se ofrendaba a esas deidades durante los actos rituales.

Al considerar la importancia que tuvieron los dioses de la Tríada en Palenque se podría esperar que

los incensarios incluyeran las representaciones de esos dioses, máxime que los incensarios proceden de los templos de la Cruz, de la Cruz Foliada y del Sol, en donde se organizó el culto a dichas deidades. Sin embargo, al llevar a cabo el análisis de los incensarios hasta ahora recuperados, ha sido posible reconocer que tales objetos fueron dedicados principalmente a la veneración de G1 y G111, y con una sola excepción, dentro de los 83 ejemplares que proceden de los templos citados, se representó al dios G11 (Cuevas 2004: 213).

En primer lugar conviene definir cuáles son las características formales y la estructura de los motivos representados en los incensarios. Los objetos se conforman de un cuerpo tubular al cual adosaron dos secciones laterales planas llamadas aletas. Los distintos diseños modelados definen una cara anterior o frontal de los objetos, y la colocación de ellos, tanto en el cuerpo tubular como en las aletas, fue superponiendo un motivo a otro (Figura 3), es decir, que las representaciones muestran una secuencia de estratificación. En los tres mascarones modelados sobre el

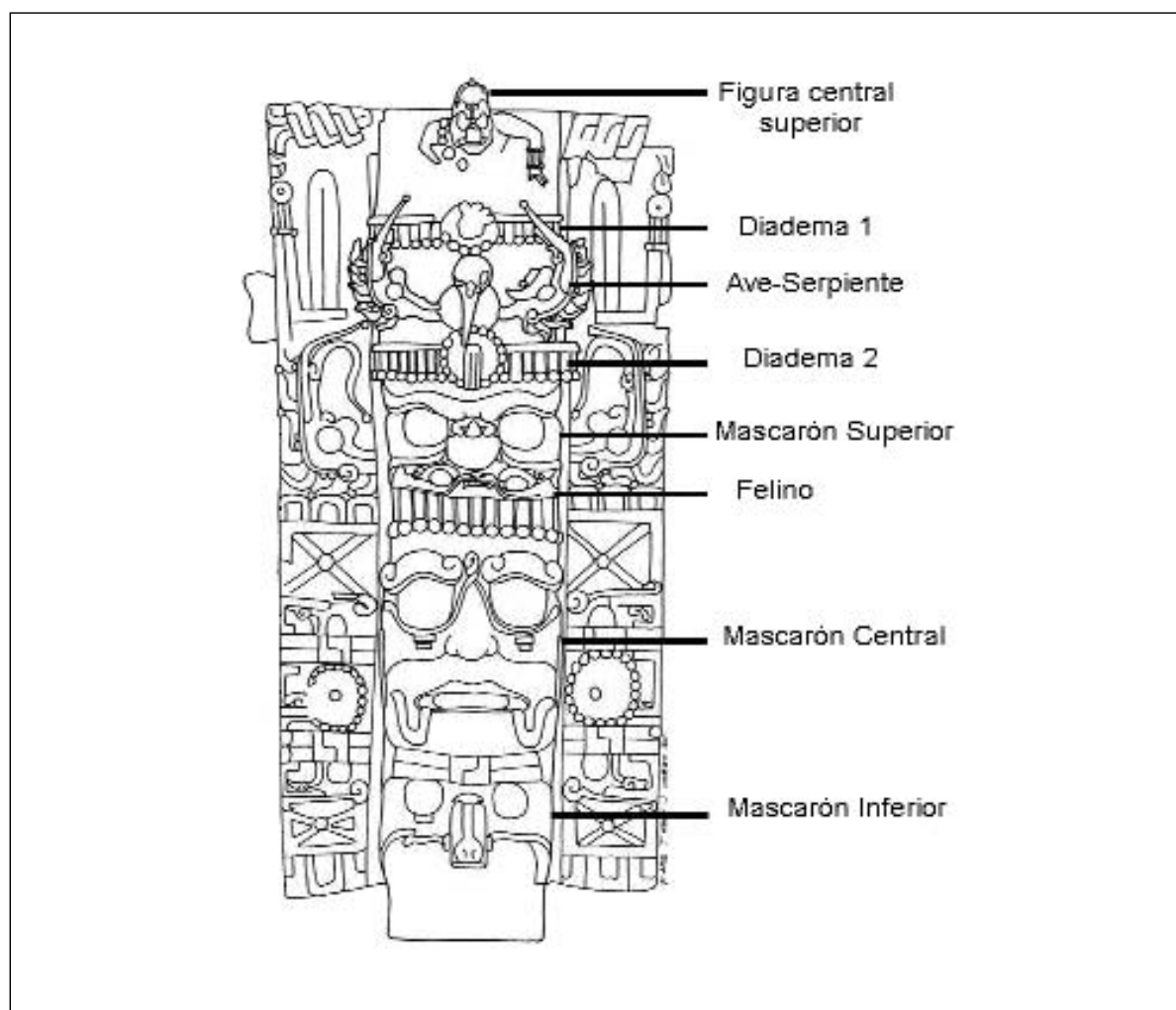


Figura 3. Localización de figuras representadas sobre el cuerpo tubular de un incensario.

cuerpo tubular y que se ubican en la parte inferior de las piezas, emplearon únicamente la cabeza del ser representado, mientras que en los motivos superiores se combinan aves compuestas por cuerpo y alas, diademas con cabezas de deidades o grecas y deidades en el remate, entre otros. Un concepto distinto a éste se ejemplifica en los incensarios que provienen de las unidades residenciales de Palenque, donde optaron por la representación de una figura humana de cuerpo completo ya sea sentada o de pie, en lugar de mostrar una secuencia de diseños sobrepuestos. El mascarón central de los incensarios constituye la figura más importante en las piezas, es la única sección donde se representó el rostro completo, a diferencia de los mascarones inferior y superior que excluyen la mandíbula inferior de los seres ahí colocados. Y a partir de las características icónicas sabemos que se trata de las imágenes de los dioses, en quienes recaía la función sustantiva de presidir los actos rituales.

Al realizar una primera etapa del análisis iconográfico fueron identificados los dioses GI y GIII en la mayoría de los mascarones centrales, y en un solo incensario a GII. Este último se diferencia claramente de GI y de GIII porque su rostro no tiene semejanza con una fisonomía antropomorfa como sus hermanos. GII se distingue porque tiene una nariz voluminosa y protuberante con dos perforaciones (Figura 4). Presenta la boca entreabierta donde se distinguen colmillos y lengua bífida. Sus cejas son anchas y onduladas, y muestra además barba y diadema de cuentas tubulares y esféricas. En la diadema existe una perforación circular donde pudieron insertar alguno de los objetos localizados junto al incensario: ya sea alguna de las serpientes encontradas (Figura 5a-b), o una orejera que semeja una especie de antorcha (Figura 5c). Aún cuando es difícil comprobar cuál de estas alternativas es viable porque las piezas estaban desarticuladas del incensario y cualquiera de ellas embona en la ranura, lo que destaca es la existencia de una perforación en la frente que sugiere la posibilidad de que ahí existiera un objeto que simbolizara una antorcha, un hacha o un elemento vegetal, o bien una serpiente, que en cualquier caso son atributos diagnósticos de *K'awiil*.

El hecho de que las evidencias producidas por la actividad ritual no reporten objetos de culto del dios *K'awiil* a lo largo de toda la secuencia cronológica de los incensarios que va del 500 al 850 d.C., como en los casos de GI y GIII (Cuevas 2004: fig. 211), y que única-

mente se tenga un ejemplar de GII, nos lleva a sugerir que quizá no se arraigó la veneración específica de este dios a través de los incensarios de barro. No obstante, la figura de *K'awiil* fue incluida, no como mascarón central, sino en el remate o en las diademas de cuentas colocadas en la parte superior dentro de un tipo de incensarios donde está el dios GIII como eje de las piezas.

Como se ha señalado, los grupos de deidades identificados en los incensarios incluyen tanto a GI (Figura 6a), como a GIII pero fue posible reconocer que los llamados GIII presentan cuatro subdivisiones. Estas últimas se detectaron gracias a que cada variante contiene rasgos particulares en el mascarón central así como programas iconográficos exclusivos de cada una de ellas. Esto significa que cada una de las cinco deidades (4 de GIII y 1 de GI) se definen no sólo por los rasgos específicos del rostro sino también porque van acompañadas de una repetición particular de motivos representados.

En el caso de GIII se identificaron en los incensarios dos pares de deidades. Su asociación por pares se estableció tanto por los atributos iconográficos que presentan, como por su parecido estilístico, y porque cada par fue hallado en un templo distinto. Uno de estos pares corresponde a los llamados dioses Remeros<sup>1</sup>, conocidos como Remero Espina de Mantarraya (Figura 6b) y Remero Jaguar (Figura 6c), y fueron descubiertos a través de exploraciones arqueológicas exclusivamente en el Templo de la Cruz. Los Remeros son prognatos, lo cual los identifica como seres de edad avanzada, en contraposición a los otros dos GIII que muestran a seres jóvenes. El Remero Jaguar va acompañando siempre de un mascarón superior de jaguar, en tanto que el Remero Espina de Mantarraya lleva en el rostro como elemento distintivo una espina inserta bajo la nariz o cuando la ha perdido muestra solo los orificios donde iba colocada, además presenta en el mascarón superior al Monstruo *Xook*.

En Palenque no se conocía la presencia de los Remeros debido a que en los textos epigráficos nunca han sido identificados sus glifos nominales. En los incensarios no se les representó de cuerpo completo, como en los huesos de la tumba de *Hasaw Ka'an K'awiil* de Tikal o en las estelas de Ixlú (Stuart 1987: Figs. 5.15 y 5.17), pero se les reconoce plenamente tanto por los atributos de sus rostros como por los diseños icónicos que los acompañan.

<sup>1</sup> Los dioses Remeros a decir de Mercedes de la Garza son manifestaciones del dios solar, al igual que GIII.

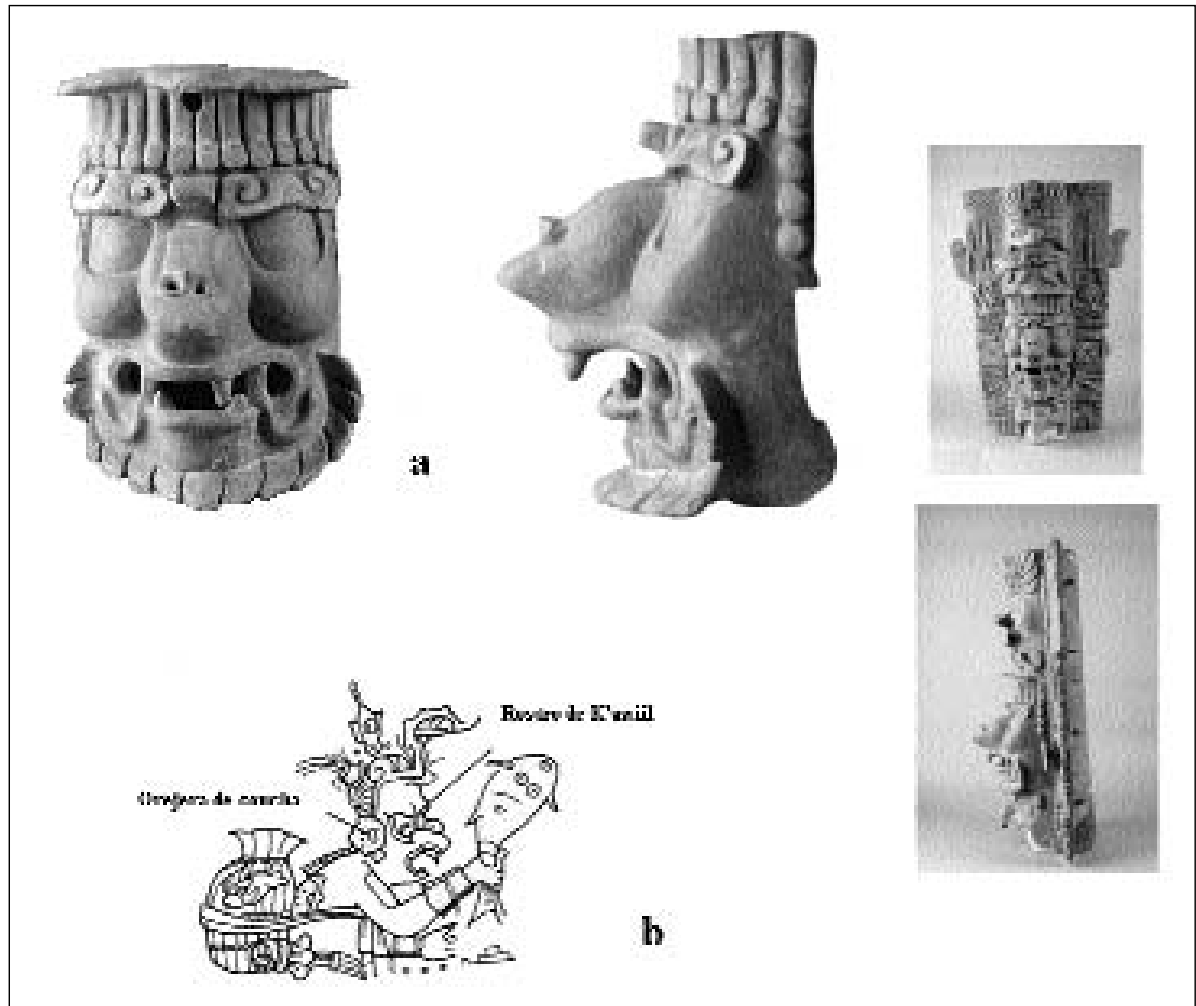


Figura 4. a) Incensario 4/93, único ejemplar de la colección con *K'awiil* en el mascarón central. Templo del Sol. b) Figura de GI como *Chac-Xib-Chac* (según Schele y Miller 1992: fig. 32).

Por su parte, el otro par de GIII proviene del Templo de la Cruz Foliada y corresponde a dos deidades no conocidas previamente y a las cuales denominamos provisionalmente como *Xook/Jaguar* e *Imix/Serpiente*. De la misma manera que en el caso de los Remeros, estas deidades presentan ciertas diferencias en los rostros de los mascarones centrales. Cuando se trata de *Xook/Jaguar* (Figura 7a), GIII presenta además de la anteojera, barba, diente de tiburón, lengua bifida, rectángulos en las mejillas y sobre su oreja una orejera de jaguar. En tanto que los motivos representados so-

bre el mascarón central incluyen siempre un pequeño rostro de jaguar dentro del mascarón del Monstruo *Xook*, dos diademas con seres fantásticos, un ave y en el remate la figura de *K'awiil* recostado (ver Figura 7a). Por su parte en el tipo *Imix/Serpiente* (Figura 7b), GIII lleva no sólo barba sino también bigotera y en vez de orejera de jaguar lleva una con diseño en espiral, además de la anteojera, diente de tiburón, lengua bifida y rectángulos en la mejilla. En los diseños modelados sobre el mascarón superior se distingue al Monstruo *Imix*, una diadema similar a la que usa *Chaak* y en

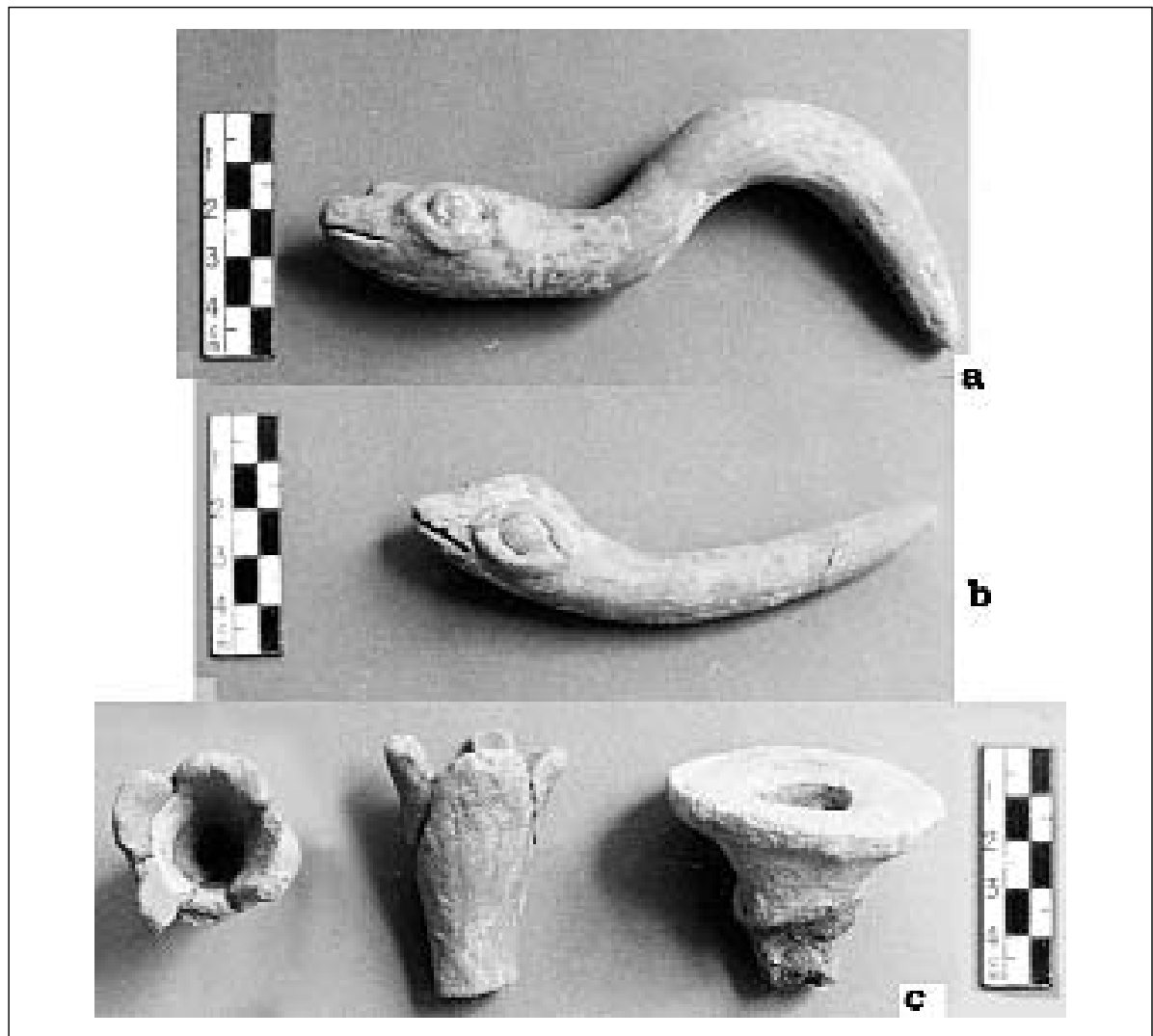


Figura 5. Incensario 4/93, serpientes y ornamentos que podrían ir colocados en el orificio que tiene *K'awiil* en la frente. Templo del Sol.

vez de ave lleva dos serpientes de cascabel y en el remate una greca escalonada.

Los programas icónicos colocados sobre los mascarones centrales se muestran constantes en cada una de las dos variantes y son completamente distintos a los Remeros, no existe forma de confundirlos. Como se observa, aunque el dios *K'awiil* sólo fue representado en uno de los mascarones centrales de los in-

censarios, su efigie fue incluida en una de las variantes de Gill ocupando generalmente el remate o bien las diademas de cuentas colocadas sobre las aves. Las imágenes de *K'awiil* están referidas exclusivamente en uno de los tipos de incensarios donde Gill se define como *Xook-Jaguar* (ver Figura 7a), es decir que es uno de los integrantes de los dos tipos de deidades que provienen de la Cruz Foliada.

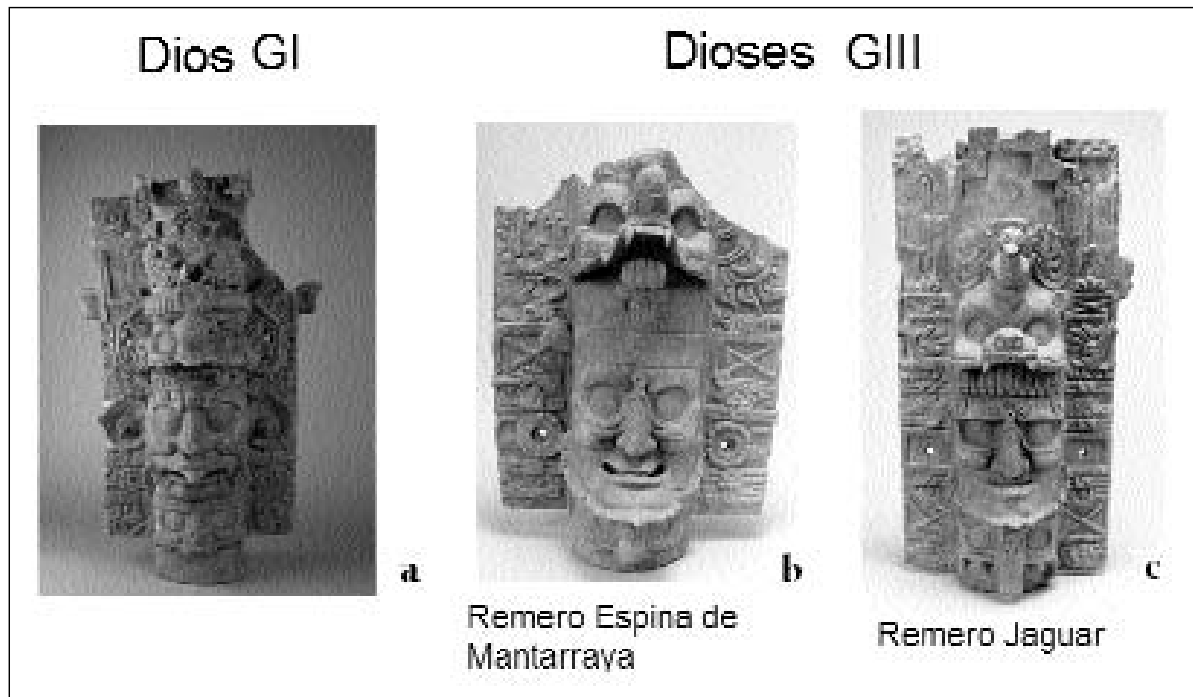


Figura 6. Identificación de deidades: a) GI. b) variante de GIII como Remero Espina de Mantarraya. c) variante GIII como Remero Jaguar.

Las características formales de GII en los incensarios de la Cruz Foliada, nunca incluyen el elemento tubular colocado en la frente, del que se desprenden espirales de humo o follaje vegetal que constituye uno de los atributos diagnósticos pero no constantes de la deidad. Lo mismo ocurre en las representaciones de *K'awiiil* en los códices, donde nunca portan dichos elementos. En los incensarios la deidad se identifica por la nariz prominente con una mandíbula inferior contraída y la presencia de incisivos, que de acuerdo con el análisis realizado por Francis Robicsek (1978) en relación a *K'awiiil*, se trata del rasgo diagnóstico y constante sin el cual no puede ser reconocido el dios. Además de ello, presenta la cabeza deformada con una pronunciada elevación superior y el glifo de espejo en la frente. Puede llevar también collar y pulseras. Fue personificado de cuerpo completo en cuyo caso ocupa la posición del remate superior de los incensarios y siempre con la cabeza dirigida hacia el frente y el cuerpo de lado sugiriendo una posición recostada similar a la que muestran algunos de sus glifos nomi-

nales. Lleva a su lado una sección de plumas y a veces en ambos lados, simulando alas. Puede tener además, un diseño de banda ondulada o en espiral, bajo el cuerpo de la deidad o de lado, que quizá corresponda al cuerpo de una serpiente o a nubes. La representación de *K'awiiil* en los incensarios en ocasiones sólo incluye la cabeza con los brazos, y es común que estas figuras estén colocadas en diademas de cuentas colocadas encima del mascarón superior.

#### CONSIDERACIONES FINALES

Para dilucidar el papel que tuvo *K'awiiil*, es necesario no aislar a la deidad del contexto donde se le depositó, es decir, del significado del Templo de la Cruz Foliada, pero además, también se tiene que establecer una vinculación con el resto de los motivos iconográficos a los que se asocia en los incensarios, y con el significado que refiere el otro tipo de incensario descubierto en la Cruz Foliada. La información de ambos incensarios



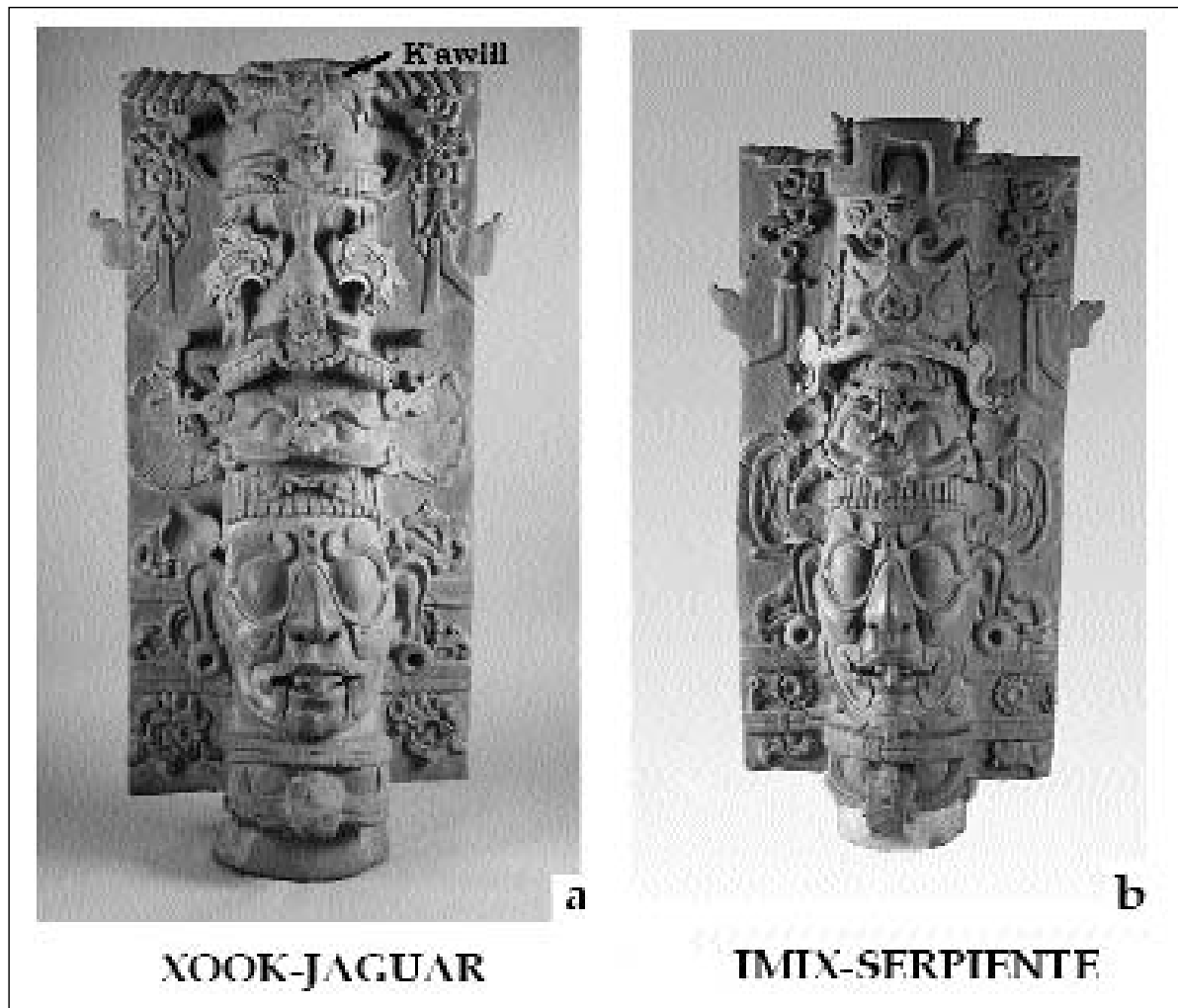


Figura 7. Variantes del dios GIII: a) *Xook/Jaguar* (6a/54). b) *Imix/Serpiente* (6b/54). Templo de la Cruz Foliada.

debe visualizarse como dos mitades opuestas y complementarias que se asocian a un proceso.

En primera instancia debemos considerar que los incensarios llevan como rasgo diagnóstico a GIII en los mascarones centrales, a quien se ha identificado como deidad del Sol (Lounsbury 1985; Schele y Miller 1992: 50; Stuart en prensa). Esto significa que es el dios solar quien protagoniza los rituales en donde se emplearon estos incensarios. Pero no sólo eso, podríamos considerar que como deidad que da origen a los ciclos temporales, en los incensarios se acompaña

de los seres o elementos que específicamente se refieren o definen su regencia en un lugar y tiempo específico. Es decir, que las subdivisiones que encontramos en los dioses GIII representados en los incensarios, deben corresponder a las distintas formas que tienen los dioses de proceder en el mundo.

Con respecto a los dos tipos de incensarios que provienen de la Cruz Foliada, consideramos que el dios del sol está vinculado tanto con la temporada de lluvias como con la época de sequía, haciendo alusión al ciclo anual agrícola del maíz, ya que el significado de

los motivos que acompañan a las deidades Gll parecen referirse al proceso cíclico de muerte y resurrección de la planta. En esta idea se contempla que el joven Dios del Maíz<sup>2</sup>, tal como se ha identificado en otras obras plásticas de los periodos Preclásico y Clásico en el área maya (Miller y Simon 2004: 52; Schele y Miller 1992: 50; Taube 1985), no está representado en los incensarios y que el proceso ritual vinculado a la reproducción agrícola se expresó mediante un esquema diferente.

Este planteamiento parte en primer lugar del vínculo que puede establecerse entre el significado del Templo de la Cruz Foliada y los conceptos que se identifican en el par de incensarios. A partir del desciframiento de los textos glíficos (Kelley 1965) sabemos que este recinto fue dedicado a la veneración del dios Gll o *K'awiil* quien representó el nivel terrestre y está relacionado con la fecundidad agrícola, lo que coincide con la temática representada en la escena del tablero de este templo, cuyo motivo principal es una planta de maíz. Aunado a esto, el Templo de la Cruz Foliada, se relaciona con la dirección donde nace el sol, en virtud de que está ubicado en el sector oriental del conjunto de las Cruces, pero también está orientado hacia el ocaso del sol, ya que su fachada mira hacia el poniente, siendo además su santuario iluminado por la luz solar durante la puesta en el solsticio de verano, coincidiendo con la plenitud de la estación de lluvias y con la germinación de las semillas (Schele y Mathews 1986: 126).

En concordancia con lo anterior, los incensarios de la variante *Imix*/Serpiente pueden aludir al momento que las semillas permanecen en el interior de la tierra y reciben el agua de las primeras lluvias del año para fecundarlas. De ahí que los motivos iconográficos incluyan raíces de lirios acuáticos (Figura 8) que se asocian en el arte maya a los cuerpos de agua; diademas diagnósticas del dios *Chaak* o de los seres que personifican al dios de la lluvia (Figura 9), y la presencia de serpientes en vez de aves, porque se asocian con la lluvia que traen, y por lo tanto con la fertilidad.

Por su parte, en los otros incensarios, que muestran

la variante llamada *Xook*/Jaguar, se incluye al dios *K'awiil* en el remate o en las diademas superiores como una metáfora del renacimiento de las plantas cultivadas como el maíz y de la vegetación en general, aludiendo de manera clara a su asociación con el nivel celeste. Esta relación se confirmaría en la representación del Pájaro-Serpiente en las lápidas de los templos de la Cruz y las Inscripciones, donde este pájaro, con cabeza de *K'awiil*, remata la cruz *axis mundi* en lo alto, simbolizando al sol en el cenit (De la Garza 1998b: 96)<sup>3</sup>. El significado de los motivos representados debe estar asociado a la época de secas, del dominio solar que permitía el crecimiento de las mazorcas. Por ello quizá, en uno de los incensarios, el ave lleva suspendido en su pico un pendiente (Figura 10) con la representación de una mazorca de maíz sobre un rostro humano, lo que posiblemente aluda a la cosecha, al fin del ciclo agrícola. La garza extrae del mar con su pico, como referencia del inframundo, a la mazorca de maíz.

Resumiendo, se ha señalado que los dos tipos de incensarios recuperados en el Templo de la Cruz Foliada están relacionados con el ciclo agrícola del maíz, en uno de ellos se alude a la época de lluvias, y por lo tanto al momento en que se da la germinación de las semillas en el interior de la tierra, mientras que el otro incensario se asocia al surgimiento de las mazorcas al plano celeste, representado mediante el dios *K'awiil*. Se advierte una estrecha vinculación entre el significado de ambos incensarios, que hacen referencia tanto al agua como al maíz. Pero además, se puede señalar que el Templo de la Cruz Foliada puede estar vinculado estrechamente a los mitos del origen del maíz en Mesoamérica, según los cuáles el maíz se encontraba oculto dentro de una montaña y al llegar el dios de la lluvia con su rayo abrió la montaña y descubrió el maíz (Castellón 1989: 152-154; De la Garza 1989: 45, 46, 61), ya que se trata del único edificio del conjunto triádico que está adosado a un cerro llamado Mirador<sup>4</sup>, lo que podría sugerir su identificación con la montaña mítica, el lugar sagrado donde *Chaak* propició el nacimiento del maíz<sup>5</sup>.

<sup>2</sup> En los incensarios de Palenque no se ha identificado la representación del joven Dios del Maíz.

<sup>3</sup> Leticia Staines (2004: 250) señala la constante representación del dios *K'awiil* en las tapas de bóveda, quien se relaciona de manera reiterada con la fertilidad y los alimentos, y con excepción de las imágenes con un fondo negro que parecen asociarse al inframundo el resto de las representaciones de *K'awiil* parecen vincularse con el nivel celeste. Por otra parte, también se expresa la naturaleza celeste de *K'awiil* en los nombres de varios gobernantes mayas quienes se designaron como tal deidad al asumir el trono (Velásquez 2005: 37-38).

<sup>4</sup> Los templos de la Cruz y del Sol están construidos sobre colinas naturales, y el de la Cruz Foliada es el único que está adosado a una montaña de gran tamaño.

<sup>5</sup> La asociación del Templo de la Cruz Foliada con un cerro es destacado por Arnoldo González (ver artículo en el este número de *Mayab*) para proponer que el Templo XX-A fue dedicado también a Gll, y por ello se repite el patrón constructivo de colocarlo sobre el basamento del Templo XX, como si éste último fuera una montaña.

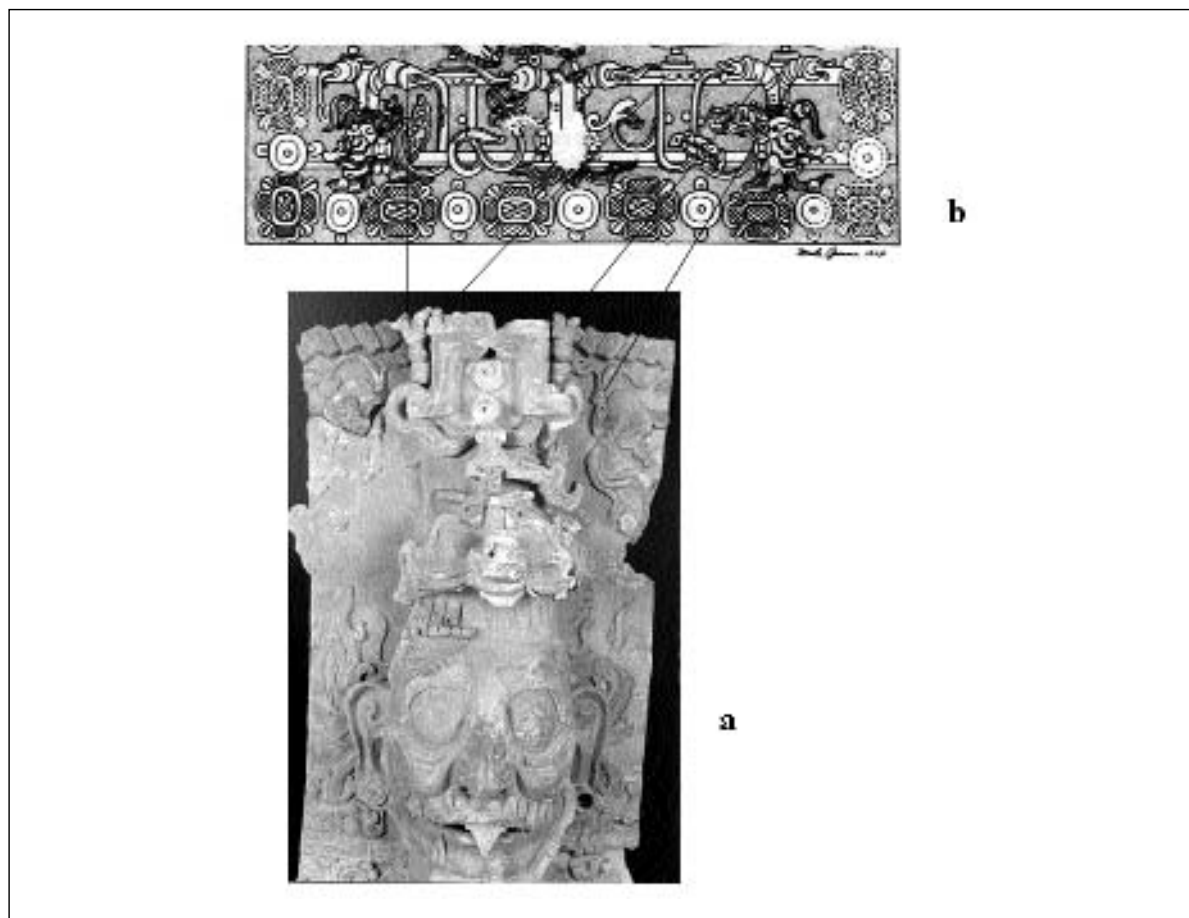


Figura 8. a) Incensario 17/93, GIII como *Imix/Serpiente*, con motivos iconográficos relacionados con lirios acuáticos y depósitos de agua. Templo de la Cruz Foliada. b) Motivos similares en la sección inferior de la Pilastra C de la Casa D del Palacio de Palenque (dibujo M.G. Robertson 1985).

## BIBLIOGRAFIA

- BERLIN, Heinrich. 1963. «The Palenque Triad». *Journal de la Société des Américanistes* 52: 91-99.
- CASTELLÓN HUERTA, Blas Román. 1989. «Mitos cosmogónicos de los nahuas contemporáneos». En *Mitos cosmogónicos del México indígena*, Coord. J. Monjarás, pp. 177-207. INAH. México.
- COGGINS, Clemency. 1988. «The Manikin Scepter: Emblem of Lineage». *Estudios de Cultura Maya* VII: 123-158.
- CUEVAS GARCÍA, Martha. 2004. *Los incensarios del Grupo de las Cruces. Evidencia de rituales mayas en Palenque, Chiapas*. Tesis de doctorado, Facultad de Filosofía y Letras. UNAM. México.
- CUEVAS GARCÍA, Martha y Guillermo BERNAL ROMERO. 2002. «La función ritual de los incensarios compuestos del Grupo de las Cruces de Palenque». *Estudios de Cultura Maya* XXII: 13-32.

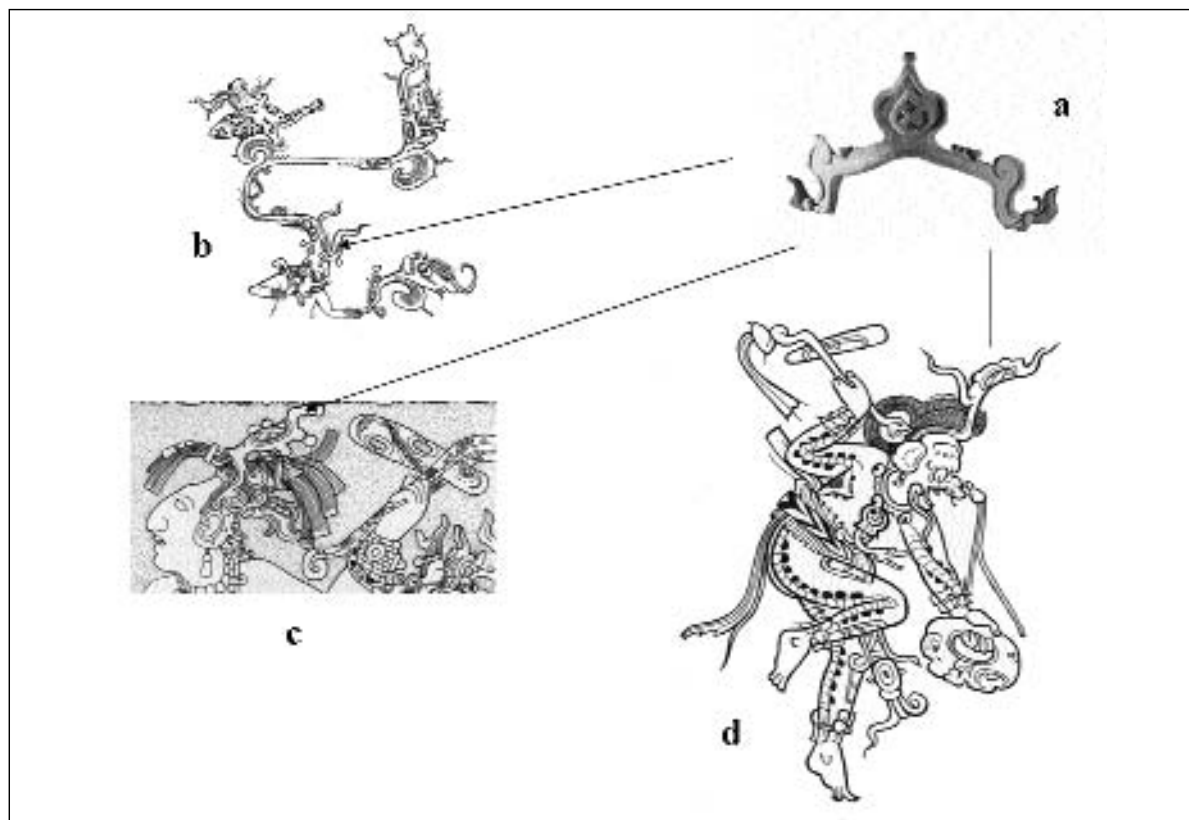


Figura 9. Diademas usadas por el dios *Chaak*: a) Incensario 6b/54 *Imix/Serpiente*. Templo de la Cruz Foliada. b) Representación de *Chac Chib Chac*, sin procedencia (según Schele y Miller 1992: fig. 32. c) El gobernante *K'an Hoy Chitam*. Tablero de Dumbarton Oaks, (tomado de Miller y Simon 2004: 77). d) Dios *Chaak* (tomado de Miller y Simon 2004: fig.14).

DE LA GARZA CAMINO, Mercedes. 1989. «Los mayas. Antiguas y nuevas palabras sobre el origen». En *Mitos cosmogónicos del México indígena*, Coord. J. Monjarás, pp. 15-86. INAH. México.

—. 1998a. *El universo sagrado de la serpiente entre los mayas*. Instituto de Investigaciones Filológicas. Centro de Estudios Mayas. UNAM. México.

—. 1998b. *Rostros de lo sagrado en el mundo maya*. Paidós, UNAM. México.

GONZÁLEZ CRUZ, Arnoldo y Guillermo BERNAL ROMERO. 2003. *El trono de Ahkal Mo' Nahb' III. Un hallazgo trascendental en Palenque, Chiapas*. Nestlé, Sedesol, CONACULTA-INAH. México.

KELLEY, David. 1965. «The birth of the gods at Palenque». *Estudios de Cultura Maya V*: 93-129.

LOUNSBURY, Floyd G. 1985. «The identities of the mythological figures in the Cross Group», En *Cuarta Mesa Redonda de Palenque, 1980, Vol. 6*. Ed. M.G. Robertson, pp. 45-58. Precolumbian Art Research Institute. San Francisco.

MILLER, Mary E. y Simon MARTIN. 2004. *Courtly Art of the Ancient Maya*. Thames and Hudson Ltd. Londres.

ROBERTSON, Merle Green. 1985. *The Sculpture of Palenque, Vol 3: The late building of the Palace and the wall paintings*. Princeton University Press. Princeton.

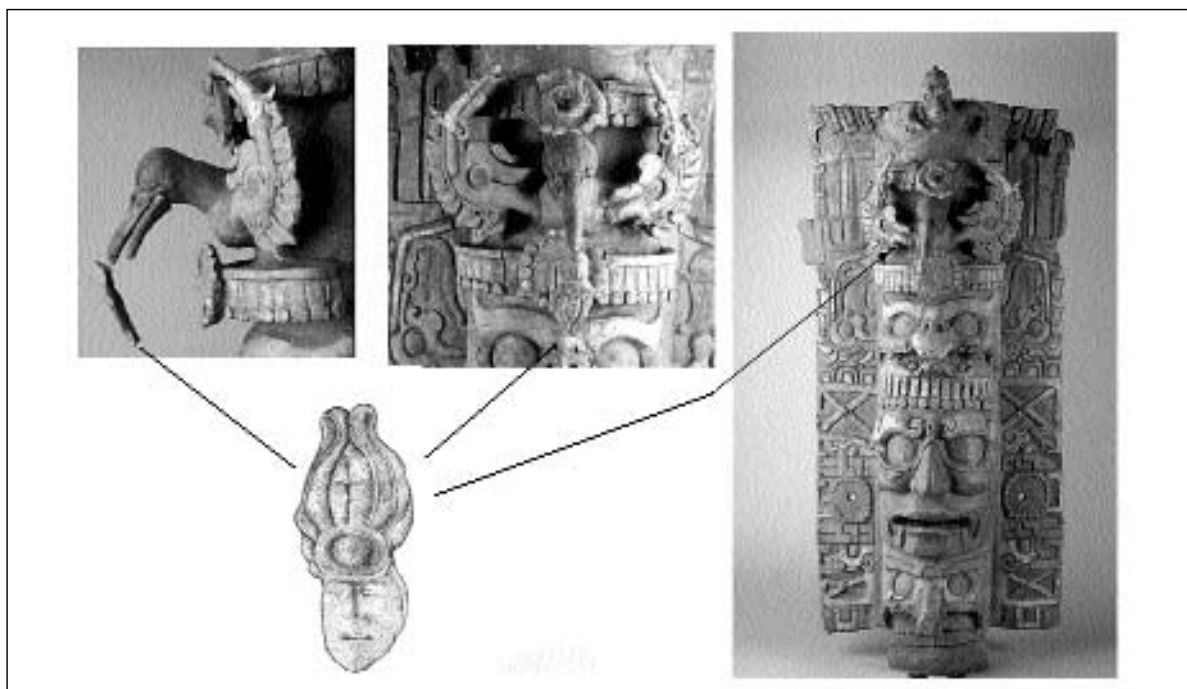


Figura 10. Incensario 14/93, pendiente de rostro humano con una mazorca de maíz en la cabeza que quizás estuvo suspendido originalmente en el pico del ave. Templo de la Cruz Foliada.

ROBICSEK, Francis. 1978. «The mythological identity of god K», En *Tercera Mesa Redonda de Palenque, Vol 4, A conference on Art, Hieroglyphics and Historic approaches of the Late Classic Maya*, Ed. M.G. Robertson y D.C. Jeffers, pp.111-128. Pre-columbian Art Research Herald Printers. Monterey.

SCHELE, Linda. 1974. «Observations on the Cross Motif at Palenque». En *Primera Mesa Redonda de Palenque Part.1. A Conference on the Art, Iconography, and Dynastic History of Palenque*, Ed. M.G. Robertson, pp. 41-61. Robert Stevenson School. Pebble Beach.

—. 1976. «Accession iconography of Chan Bahlum in the Group of the Cross at Palenque». En *Segunda Mesa Redonda de Palenque, Vol 3*, Ed. M.G. Robertson, pp. 9-34. Robert Louis Stevenson School. Pebble Beach.

SCHELE, Linda y Peter MATHEWS. 1986. «Architectural Development and Political History at Palenque». En *City-states of the Maya: Art and Architecture*. Ed. E. P. Benson, pp. 110-137. Rocky Mountain Institute for Pre-Columbian Studies. Denver.

—. 1998. *The Code of Kings. The Language of Seven Sacred Maya Temples and Tombs*. Scribner. Nueva York.

SCHELE, Linda y Mary Ellen MILLER. 1992. *The Blood of Kings. Dynasty and Ritual in Maya Art*. Thames and Hudson Ltd. Londres.

STAINES CICERO, Leticia. 2004. «Las tapas de bóveda pintadas y su lugar en el cosmos». En *Acercarse y Mirar. Homenaje a Beatriz de la Fuente*. Eds. M.T. Uriarte y L. Staines, pp. 239-253. Instituto de Investigaciones Estéticas. UNAM. México.

STUART, David. 1988. «Blood Symbolism in Maya Iconography». En *Maya Iconography*. Eds. E.P. Benson y G.G. Griffin, pp. 175-221. Princeton University Press. Princeton.

—. En prensa. *The Inscriptions from Temple XIX at Palenque, a Commentary*. Peabody Museum. Harvard University. Cambridge.

TAUBE, Karl A. 1985. «The Classic Maya Maize God: A Reappraisal». En *Fifth Palenque Round Table, 1983*. Ed. M.G. Robertson, pp.171-181. Precolumbian Art Research Institute. San Francisco.

THOMPSON, J. Eric S. 1991. *Historia y religión de los mayas*. Siglo XXI Editores. México.

VELÁSQUEZ García, Erik. 2005. «El pie de serpiente de K'awiil». *Arqueología Mexicana* 71: 36-39.

