

DE APHYLLOPHORALIBUS IN HISPANIA PROVENIENTIBUS ORDINATI COMMENTARII, III

por

M.^a TERESA TELLERÍA*

Resumen

TELLERÍA, M. T. (1985). De Aphylophoralibus in Hispania provenientibus ordinati commentarii, III. *Anales Jard. Bot. Madrid* 42(1): 49-60.

Se citan y en ocasiones comentan 34 especies procedentes de la España peninsular e islas Baleares. Proponemos *Cerocorticium calongei* Tellería como especie nueva y *Cerocorticium luteolum* (Hjortstam & Ryvarde) Tellería como nueva combinación. Citamos, procedente de Orense, *Cylindrobasidium albulum* (Atk. & Burt) John Eriksson & Hjortstam, que creemos nueva cita para Europa; se estudia asimismo todo el material de *Peniophora albula* Atk. & Burt, depositado en el herbario Burt. El resto de las especies tratadas tienen algún interés corológico. De entre ellas destacaremos, por ser nuevas para España, *Peniophora versicolor* (Bresad.) Saccardo & Sydow, *Tomentella griseo-umbrina* Listchauer y *Tomentellastrum alutaceo-umbrinum* (Bresad.) M. J. Larsen.

Abstract

TELLERÍA, M. T. (1985). De Aphylophoralibus in Hispania provenientibus ordinati commentarii, III. *Anales Jard. Bot. Madrid* 42(1): 49-60 (in Spanish).

Thirty-four species from the Spanish Peninsula and the Balearic Islands are recorded and sometimes discussed. We propose *Cerocorticium calongei* Tellería as a new species and *Cerocorticium luteolum* (Hjortstam & Ryvarde) Tellería as a new combination. We record, from the province of Orense, *Cylindrobasidium albulum* (Atk. & Burt) John Eriksson & Hjortstam, which we believe to be a new record for Europe; all the material of *Peniophora albula* Atk. & Burt in the Burt herbarium is also studied. Among the remaining species of chorological interest discussed, we shall underline the following new records for Spain: *Peniophora versicolor* (Bresad.) Saccardo & Sydow, *Tomentella griseo-umbrina* Litschauer and *Tomentellastrum alutaceo-umbrinum* (Bresad.) M. J. Larsen.

Amphinema byssoides (Pers.: Fr.) John Eriksson

BALEARES: Mallorca, carretera 710, entre Pollensa y Mortixet, km 5, junto al torrent de Sant Jordi, 100 m, 27-III-1984, *E. Bayón, F. D. Calonge & M. T. Tellería*, 5185 Tell., MA-Fungi 8511; 5180 Tell., MA-Fungi 8513; 5179 Tell., MA-Fungi 8514; 5192 Tell., MA-Fungi 8517. Carretera 710, km 96, prox. de Estellenchs, 210 m, 29-III-1984, *E. Bayón, F. D. Calonge & M. T. Tellería*, 5302 Tell., MA-Fungi 8515; 5313 Tell., MA-Fungi 8516; 5316 Tell., MA-Fungi 8518.

(*) Real Jardín Botánico, C.S.I.C., Plaza de Murillo, 2. 28014 Madrid.

Destacar que algunas de las muestras estudiadas presentan color blanco, en vez del crema ocre-amarillento característico.

Athelia decipiens (Höhnelt & Litschauer) John Eriksson

ALMERÍA: Laujar de Andarax, nacimiento del río Andarax, 950 m, 30-XI-1983, F. D. Calonge, M. Dueñas & M. T. Tellería, 4381 Tell., MA-Fungi 8519.

Athelia epiphylla Pers.

BALEARES: Mallorca, carretera 710, entre Deyá y Valldemosa, km 69, 390 m, 29-III-1984, E. Bayón, F. D. Calonge & M. T. Tellería, 5298 Tell., MA-Fungi 8520.

Bjerkandera adusta (Willd.: Fr.) P. Karsten

ALMERÍA: Laujar de Andarax, nacimiento del río Andarax, 950 m, 30-XI-1983, F. D. Calonge, M. Dueñas & M. T. Tellería, 4386 Tell., MA-Fungi 8521.

Cerocorticium calongei Tellería, sp. nov.

Cerocorticium luteolo (Hjortstam & Ryvarden) Tellería *proximum*, a quo autem sporis minoribus (6-6,5 × 4-4,5 μm nec 9 × 6 μm) potissimum differt.

Amicissimo F. D. Calonge, *eximio mycologo hispano, ex animo dicatur species*.

Holotypus in herbario Horti Regii Matritensis: loco dicto Morrón de los Genoveses, *ad viam promontorium* cabo de Gata *e vico* San José (Almería) *petentem, in cladodiis Opuntiae, omnino mortuis, e planta delapsis*; F. D. Calonge, M. Dueñas & M. T. Tellería *legerunt, die* 1-XII-1983 (4449 Tell., MA-Fungi 9608).

Su cuerpo fructífero es resupinado, de blanco grisáceo a crema, dependiendo del estado de desarrollo; la superficie, de membranacea a bisoide, lleva multitud de cráteres en las partes más desarrolladas; el margen es de indeterminado a bisoide.

El sistema de hifas es monomítico; las hifas basales son rectas, ramificadas, de paredes delgadas, fibuladas y de aproximadamente 5 μm de anchura, en ocasiones se agrupan formando cordones (fig. 1A); las hifas subhimeniales, abundantemente ramificadas, casi sinuosas, de aprox. 3 μm de anchura, van también provistas de fibulas (fig. 1B) y están densamente entretrejidas, de modo que son bastante difíciles de observar individualmente. Los basidios son pedicelados, claviformes, sinuosos, con fibula basal que con frecuencia es difícil de observar, al ser largo el pedicelo basidial y quedar entremezclada con las hifas subhimeniales; en ocasiones, los basidios van provistos de un apéndice lateral—detalle éste que se observa sobre todo en los probasidios—; llevan 4 esterigmas, raramente 2 (fig. 1C, F), y su longitud es aprox. de 40 μm. Las esporas, de ovoides a anchamente elipsoidales, tienen apícula marcada, paredes delgadas, miden de 6-6,5 × 4-4,5 μm y en ocasiones aparecen en grupos de 2-4 esporas (fig. 1D, E).

Material estudiado: ALMERÍA, Morrón de los Genoveses, carretera del cabo de Gata a San José, nivel del mar, en cladodios de *Opuntia*, 1-XII-1983, F. D.

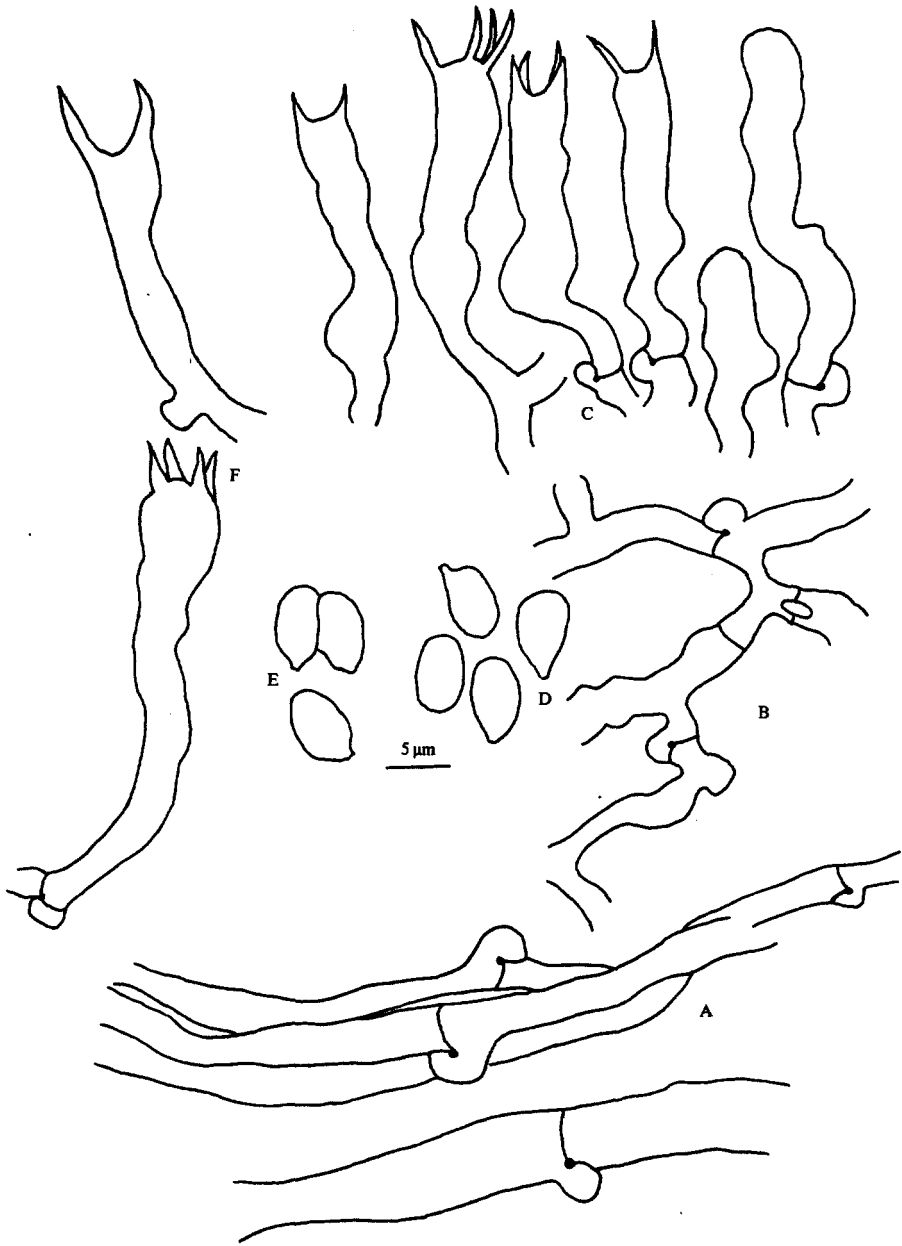


Fig. 1.—*Cerocorticium calongei* Tellería. A. Hifas basales (MA-Fungi 9608). B. Hifas subhymeniales (MA-Fungi 9608). C. Basidios y probasidios (MA-Fungi 9608). D. Esporas (MA-Fungi 9608). E. Esporas (MA-Fungi 9610). F. Basidios (MA-Fungi 9610).

Calonge, M. Dueñas & M. T. Tellería, 4449 Tell., MA-Fungi 9608 (holótipo); ídem, 4439 Tell., MA-Fungi 9609; ídem, 4440 Tell., MA-Fungi 9610.

Observaciones: Especie próxima a *Cerocorticium luteolum* (Hjortstam & Ryvarden) Tellería, **comb. nov.** (\equiv *Uncobasidium luteolum* Hjortstam & Ryvarden, Mycotaxon 7(2): 408. 1978), de la que se diferencia fundamentalmente en el tamaño de las esporas. Las de *C. luteolum* miden $9 \times 6 \mu\text{m}$ (cf. HJORTSTAM & RYVARDEN. 1978: 408), mientras que las de *C. calongei* no sobrepasan las $7 \mu\text{m}$ de longitud. Vive en cladodios de *Opuntia* en vez de ramas y troncos de caducifolios.

Crustoderma dryinum (Berk. & M. A. Curtis) Parm.

BALEARES: Mallorca, carretera 710, entre Estellenchs y Andraitx, km 105, 325 m, 29-III-1984, *E. Bayón, F. D. Calonge & M. T. Tellería*, 5321 Tell., MA-Fungi 8528.

Conocida de España únicamente de algunos puntos de la provincia de Murcia (cf. HONRUBIA & LLIMONA. 1982: 506), aparece ahora en Mallorca, también en madera de *Pinus halepensis*.

Cylindrobasidium albulum (Atk. & Burt) John Eriksson & Hjortstam in John Eriksson & Ryvarden, Cortic. North Europe 4: 569 (1976).

\equiv *Peniophora albula* Atk. & Burt in Burt, Ann. Missouri Bot. Gard. 12: 231-232 (1926).

Typus: On poplar bark / Canada 18/9, 1903 / J. Macoun (5). Herb. Burt, 835. Farlow Herbarium of Harvard University (j).

Poca cantidad de material viviendo en madera de *Acacia melanoxylon* y procedente de ORENSE: Untes, 26-XI-1982, *M. T. Tellería*, 2154 Tell., MA-Fungi 8529. A decir de ERIKSSON & RYVARDEN (1976: 569), es una especie bastante frecuente en el este de Norteamérica, que no ha sido encontrada aún en Europa. Próxima a *C. evolvens* (Fr.) Jülich, se diferencia de ella fundamentalmente por el tamaño de las esporas, de $6-7 \times 4-5 \mu\text{m}$, en vez de $8-10 \times 4-5 \mu\text{m}$ (cf. ERIKSSON & RYVARDEN. 1976: 571).

Después de consultar la introducción de WELDEN (1966: II) a la reimpresión de la serie de los 15 trabajos publicados por Burt bajo el título *The Thelephoraceae of North America*, pedimos al Farlow Herbarium el material de *Peniophora albula* Atk. & Burt del herbario Burt depositado en dicha Institución. De los especímenes que BURT (1925: 232-233) relaciona como estudiados por él, los depositados en este herbario son los siguientes:

"Exsiccati: Ellis, N. Am. Fungi, 409, under the name *Corticium calceum*". En el pliego 835. De acuerdo con D. P. Rogers, que a lápiz escribe en la etiqueta *Peniophora hastata* Litsch., se trata de *Hyphodontia hastata* (Litschauer) John Eriksson.

"Canada: *J. Macoun*, 5, type". En el pliego 835. La etiqueta dice: "*Peniophora albula* Atk. & Burt / *Corticium* [tachado] / [una breve descripción y en la parte inferior izquierda] On poplar bark / Canadá 18/9, 1903 / *J. Macoun* (5).

"Canada: ...Beechwood Cementery, other locality not given, *J. Macoun*, 58". En el pliego 835. En la parte superior de la muestra va escrita una revisión de D. P. Rogers, "*Corticium leave* Pers.". De acuerdo con ERIKSSON & al. (1978: 1007)

Thelephora laevis Pers., Mycol. Europ. I: 441 (1822) = *Thelephora evolvens* Fr., Syst. Mycol. I: 441 (1821). Por el tamaño de las esporas —de (6 –) 7-7,5 (–8) × 3,5-5 µm— se trataría de *Cylindrobasidium albulum* y no de *C. evolvens* (Fr.) Jülich.

"Canada: ... Ottawa, J. Macoun, 9". En el pliego 835. De acuerdo con D. P. Rogers, que en la parte inferior de la etiqueta dice "Probably *P. sambuci* DPR", se trata de *Hyphoderma sambuci* (Pers.) Jülich.

"Maine: Kittery Point, R. Thaxter & E. A. Burt". En el pliego 835. D. P. Rogers, en la parte inferior de la etiqueta, escribe: *Corticium litschaueri* Burt-DPR. El material presenta unos cistidios que si bien recuerdan a los de *Hyphoderma litschaueri* (Burt) John Eriksson & Strid, no he observado el ápice moniliforme tan típico (cf. ERIKSSON & RYVARDEN, 1975: 481).

"Ithaca, several collections by G. F. Atkinson, H. L. Jackson, C. O. Smith, and van Hook, comm. by G. F. Atkinson, 8028, 8069, 8072, 8235, 14392, 14393", además de la muestra 8215 —no reseñada por BURT (*l.c.*)— y junto a la muestra "New York, Bronx Park, L. M. Underwood". En el pliego 836. Las muestras 8028 y 8072 corresponden a *Crustomyces pini-canadiensis* (Schw.) Jülich, Persoonia 10(1): 140 (1978). La muestra 8028 lleva en una esquina de la etiqueta, escrito por D. P. Rogers, "*Corticium pini-canadiensis* Schw." Las muestras 8069, 8235, 14392, 14393, 8215 y la procedente de Bronx Park, no tienen esporas o bien éstas son escasas, de modo que resulta muy difícil definirse acerca de la identidad del material.

"Maryland: Takoma Park, C. L. Shear, 1271, 1272", además de una muestra procedente del herbario de C. L. Shear —lleva el número 1333— de la misma localidad. En el pliego 837. Las muestras 1271, 1272 corresponden a *C. albulum*. En la muestra 1333 no se ven más que hifas densamente entretrejidas.

"Florida: W. W. Calkins, comm. by U. S. Dept. Agr. Herb." En el pliego 837. Muestra sin esporas, formada únicamente por las hifas densamente entretrejidas. Imposible definirse acerca de la identidad del material.

"Washington: Bingen, W. N. Suksdorf, 894, 900". En el pliego 837. La muestra 894 lleva escrito en la parte de abajo, a lápiz, "*Coronicium coronilla* H. & L. / DPR [D. P. Rogers]". Se trata, desde luego, de una *Sistotrema*, pero no he logrado ver esporas. En cuanto a la muestra 900, de acuerdo con D. P. Rogers que escribe en la etiqueta "probably *G. coroniferum* / D P R", se trata de *Sistotrema coroniferum* (Höhnelt & Litschauer) Donk.

Cystostereum subabruptum (Bourdot & Galzin) John Eriksson & Ryvarden

BALEARES: Mallorca, carretera 710, km 96, prox. de Estellenchs, 210 m, 29-III-1984, E. Bayón, F. D. Calonge & M. T. Tellería, 5317 Tell., MA-Fungi 8530.

Abundante en madera de *Quercus ilex*. Lo conocemos citado en el País Vasco (TELLERÍA, 1980: 363; TELLERÍA & NAVARRO, 1980: 12) y norte de Aragón (HJORTSTAM & *al.* 1981: 528).

Hyphoderma anthracophilum (Bourdot & Galzin) Jülich

En un trabajo reciente, y refiriéndose a esta especie, ESTEVE-RAVENTÓS & *al.* (1984: 21) afirman: "Las citas de TELLERÍA (1980), una vez revisadas, no corres-

ponden a este taxon". Tal afirmación necesita de alguna puntualización. En efecto, el material procedente de Villaviciosa de Odón (MA-Fungi 8492) —que fue posiblemente el estudiado por Esteve-Raventós & al.— corresponde a *Phlebia subserialis* (Bourdot & Galzin) Donk, pero el del puerto de Mijares (MA-Fungi 8495) se trata, sin duda, de *H. anthracophilum*.

En el herbario del Real Jardín Botánico está también depositado el material del puerto de Canencia (MA-Fungi 8496) y del hayedo de Montejo de la Sierra (MA-Fungi, 8493), citado con anterioridad por TORRE & al. (1976: 22).

Hyphoderma gr. obtusiforme John Eriksson & Strid

ALMERÍA: Roquetas de Mar, punta del Sabinar, en madera de *Juniperus*, 30-XI-1983, F. D. Calonge, M. Dueñas & M. T. Tellería, 4357 Tell., MA-Fungi 8531.

La diferencia fundamental entre *H. obtusiforme* John Eriksson & Strid y *H. sabanicum* Manjón & Moreno parece radicar en el tamaño de cistidios y esporas (cf. MANJÓN & MORENO, 1983: 12.14). La muestra —por otro lado escasa— de punta del Sabinar, presenta caracteres intermedios entre ambos táxones. Como en *H. sabanicum*, sus cistidios son largos, de 87,5-110×6,5-9 µm; pero sus esporas, por la forma —de cilíndricas a elipsoidales— y tamaño —de 11-12×5-6 µm—, se acercan a las de *H. obtusiforme*.

Hyphoderma praetermissum (P. Karsten) John Eriksson & Strid

ALMERÍA: Laujar de Andarax, nacimiento del río Andarax, 950 m, 30-XI-1983, F. D. Calonge, M. Dueñas & M. T. Tellería, 4390 Tell., MA-Fungi 8532; 4394 Tell., MA-Fungi 8533; 4383 Tell., MA-Fungi 8534; 4395 Tell., MA-Fungi 8535.

BALEARES: Mallorca, carretera 710, entre Estellenchs y Andraitx, km 105, 325 m, 29-III-1984, E. Bayón, F. D. Calonge & M. T. Tellería, 5320 Tell., MA-Fungi 8536.

MALENÇON & BERTAULT (1972: 29) la citan en Mallorca [sub *Hyphoderma calyciferum* (Litschauer) Malençon & Bertault]. Aunque ampliamente distribuida por la España peninsular, no la conocemos citada en Almería.

Hyphodermella corrugata (Fr.) John Eriksson & Ryvarden

ALMERÍA: Laujar de Andarax, nacimiento del río Andarax, 950 m, 30-XI-1983, F. D. Calonge, M. Dueñas & M. T. Tellería, 4378 Tell., MA-Fungi 8537.

Hyphodontia arguta (Fr.) John Eriksson

BALEARES: Mallorca, Artá, ermita de Betlem, 260 m, 30-III-1984, E. Bayón, F. D. Calonge & M. T. Tellería, 5328 Tell., MA-Fungi 8538.

Conocida en puntos aislados de la geografía peninsular —Álava, Guadalajara, Murcia y Tarragona— (cf. HJORTSTAM & al., 1981: 529; MANJÓN & MORENO, 1981: 411; BERTAULT, 1982: 14; HONRUBIA & LLIMONA, 1982: 502), aparece ahora, aunque relativamente escasa, en Mallorca.

Laeticorticium roseum (Pers.: Fr.) Donk

BALEARES: Mallorca, carretera 710, entre Pollensa y Mortixet, km 5, junto al torrent de Sant Jordi, 100 m, 27-III-1984, *E. Bayón, F. D. Calonge & M. T. Tellería*, 5196 Tell., MA-Fungi 8541; 5195 Tell., MA-Fungi 8549. Carretera 711, de Sóller a Palma, km 28, 150 m, 20-III-1984, *E. Bayón, F. D. Calonge & M. T. Tellería*, 5274 Tell., MA-Fungi 8542. Carretera 710, km 96, prox. de Estellenchs, 210 m, 29-III-1984, *E. Bayón, F. D. Calonge & M. T. Tellería*, 5311 Tell., MA-Fungi 8539.

Abundante en corteza de *Olea europaea* y *Ceratonía siliqua*, dos sustratos más a añadir a las listas de LÉCOT (1979, 1984).

Peniophora incarnata (Pers.: Fr.) P. Karsten

BALEARES: Mallorca, carretera 710, km 39, prox. de Bounava, 28-III-1984, *E. Bayón, F. D. Calonge & M. T. Tellería*, 5262 Tell., MA-Fungi 8466.

No conocida hasta ahora en las islas Baleares, aunque no es de extrañar su presencia, habida cuenta de su amplia distribución en la Península.

Peniophora lycii (Pers.) Höhnelt & Litschauer

ALMERÍA: Carretera del cabo de Gata a San José, morrón de los Genoveses, nivel del mar, 1-XII-1983, *F. D. Calonge, M. Dueñas & M. T. Tellería*, 4456 Tell., MA-Fungi 8468; 4431 Tell., MA-Fungi 8469; 4455 Tell., MA-Fungi 8470.

BALEARES: Mallorca, carretera 710, entre Pollensa y Mortixet, km 5, junto al torrent de Sant Jordi, 100 m, 28-III-1984, *E. Bayón, F. D. Calonge & M. T. Tellería*, 5177 Tell., MA-Fungi 8472; 5186 Tell., MA-Fungi 8477; 5188 Tell., MA-Fungi 8478. Carretera 710, km 96, prox. de Estellenchs, 210 m, 29-III-1984, *E. Bayón, F. D. Calonge & M. T. Tellería*, 5138 Tell., MA-Fungi 8475; 5310 Tell., MA-Fungi 8476. Carretera 710, entre Estellenchs y Andraitx, km 105, 325 m, 29-III-1984, *E. Bayón, F. D. Calonge & M. T. Tellería*, 5323 Tell., MA-Fungi 8474; 5324 Tell., MA-Fungi 8473. Artá, ermita de Betlem, 260 m, *E. Bayón, F. D. Calonge & M. T. Tellería*, 5326 Tell., MA-Fungi 8471.

Destacaremos el sustrato en el que fructificaba: en *Agave* el material almeriense, y en *Ceratonía siliqua*, *Quercus ilex* y *Populus*, el mallorquín. Resaltar además que en la muestra MA-Fungi 8471, no se han observado los cistidios redondos, incrustados, tan típicos de este taxon.

Peniophora quercina (Pers.: Fr.) Cooke

BALEARES: Mallorca, carretera 710, entre Deyá y Valldemosa, km 69, 390 m, 29-III-1984, *E. Bayón, F. D. Calonge & M. T. Tellería*, 5278 Tell., MA-Fungi 8484.

Peniophora meridionalis Boidin

BALEARES: Mallorca, carretera 710, km 39, prox. de Bounava, 730 m, 28-III-1984, *E. Bayón, F. D. Calonge & M. T. Tellería*, 5267 Tell., MA-Fungi 8467;

5260 Tell., MA-Fungi 8479. Carretera 710, entre Deyá y Valldemosa, km 69, 390 m, 29-III-1984, *E. Bayón, F. D. Calonge & M. T. Tellería*, 5279 Tell., MA-Fungi 8481; 5284 Tell., MA-Fungi 8482; 5280 Tell., MA-Fungi 8483. Carretera 710, km 96, prox. de Estellenchs, 210 m, 29-III-1984, *E. Bayón, F. D. Calonge & M. T. Tellería*, 5307 Tell., MA-Fungi 8480.

Peniophora versicolor (Bresad.) Saccardo & Sydow

BALEARES: Mallorca, carretera 710, entre Pollensa y Mortixet, km 5, junto al torrent de Sant Jordi, 100 m, 28-III-1984, *E. Bayón, F. D. Calonge & M. T. Tellería*, 5183 Tell., MA-Fungi 8486.

Conocida en Italia y Francia (cf. ERIKSSON, 1950: 19), no es de extrañar su presencia en España —de donde no la conocemos citada—, ya que parece ser una especie bastante común en lugares cálidos y secos (cf. BOIDIN, 1965: 167).

La ausencia de gloeocistidios, la presencia de multitud de cistidios agudos y fuertemente incrustados en la parte apical y el tamaño de las esporas —de $8-10 \times 4-4,5 \mu\text{m}$ — la separan de *P. incarnata*, especie con la que en principio puede confundirse.

Abundante en corteza de *Ceratonia siliqua*.

Phlebiopsis gigantea (Fr.: Fr.) Jülich

BALEARES: Mallorca, carretera 711, entre Sóller y Palma, km 28, 150 m, 29-III-1984, *E. Bayón, F. D. Calonge & M. T. Tellería*, 5275 Tell., MA-Fungi 8485.

Phlebiopsis roumeguerii (Bresad.) Jülich & Stalpers

BALEARES: Mallorca, carretera 710, entre Deyá y Valldemosa, km 69, 390 m, 29-III-1984, *E. Bayón, F. D. Calonge & M. T. Tellería*, 5293 Tell., MA-Fungi 8488.

Pulcherricium caeruleum (Schrad.: Fr.) Parm.

BALEARES: Mallorca, carretera 710, km 39, prox. de Bounava, 730 m, 28-III-1984, *E. Bayón, F. D. Calonge & M. T. Tellería*, 5261 Tell., MA-Fungi 8489. Carretera 710, entre Deyá y Valldemosa, km 69, 390 m, 29-III-1984, *E. Bayón, F. D. Calonge & M. T. Tellería*, 5285 Tell., MA-Fungi 8490.

Sistotrema brinkmanii (Bresad.) John Eriksson

ALMERÍA: Laujar de Andarax, nacimiento del río Andarax, 950 m, 30-IX-1983, *F. D. Calonge, M. Dueñas & M. T. Tellería*, 4379 Tell., MA-Fungi 8497.

Steccherinum ochraceum (Pers.: Fr.) S. F. Gray

BALEARES: Mallorca, carretera 710, km 39, prox. de Bounava, 730 m, 28-III-1984, *E. Bayón, F. D. Calonge & M. T. Tellería*, 5268 Tell., MA-Fungi 8489.

Stereum hirsutum (Willd.: Fr.) S. F. Gray

ALMERÍA: Laujar de Andarax, nacimiento del río Andarax, 950 m, 30-XI-1983, F. D. Calonge, M. Dueñas & M. T. Tellería, 4385 Tell., MA-Fungi 8499.

BALEARES: Mallorca, carretera 710, entre Pollensa y Mortixet, km 5, junto al torrent de Sant Jordi, 100 m, 28-III-1984, E. Bayón, F. D. Calonge & M. T. Tellería, 5189 Tell., MA-Fungi 8500; 5182 Tell., MA-Fungi 8501.

Stereum sanguinolentum (Alb. & Schw.: Fr.) Fr.

BALEARES: Mallorca, carretera 710, entre Deyá y Valldemosa, km 69, 390 m, 29-III-1984, E. Bayón, F. D. Calonge & M. T. Tellería, 5287 Tell., MA-Fungi 8502. Carretera 710, km 96, prox. de Estellenchs, 210 m, 29-III-1984, E. Bayón, F. D. Calonge & M. T. Tellería, 5341 Tell., MA-Fungi 8503.

Tomentella bryophila (Pers.) M. J. Larsen

BALEARES: Mallorca, carretera 710, km 39, prox. de Bounava, 730 m, 28-III-1984, E. Bayón, F. D. Calonge & M. T. Tellería, 5265 Tell., MA-Fungi 8504.

Tomentella griseo-umbrina Litschauer in Lundell & Nannf.

ALBACETE: Nacimiento del río Mundo, 1-X-1979, M. T. Tellería, MA-Fungi 1096; MA-Fungi 1105; MA-Fungi 1110.

Conocida de EEUU, Canadá, Checoslovaquia y Suecia (cf. LARSEN, 1974: 67), no la sabemos citada para nuestra micoflora.

Destacaremos de esta especie sus esporas, de subglobosas a globosas (figs. 2, 3) y de pequeño tamaño, de 4,5-5 µm de diámetro. Sus basidios no sobrepasan las 20 µm de longitud.

Tomentellastrum alutaceo-umbrinum (Bresad.) M. J. Larsen

= *Tomentella mycophila* Bourdot & Galzin

GRANADA: Alhama de Granada, 19-I-1982, R. Galán & A. Ortega, MA-Fungi 3805.

Cita nueva para la micoflora española. En trabajo anterior citábamos (cf. TELLERÍA, 1980: 385), bajo el binomen *T. mycophila*, esta especie en CÁCERES: carretera de San Vicente de Alia (MA-Fungi 3495); al estudiar el material de nuevo, hemos visto se trata de *Tomentella lateritia* Pat., cita también interesante, ya que sólo la conocemos de Navarra y Ciudad Real (cf. HJORTSTAM & al., 1981: 534; MANJÓN, 1983: 329).

La muestra estudiada de *T. alutaceo-umbrinum* encaja perfectamente con la descripción de LARSEN (1981: 4-5). Destacaremos la forma de sus esporas, por lo general subglobosas, aunque pueden, en ocasiones, ser elipsoidales (figs. 4, 5).

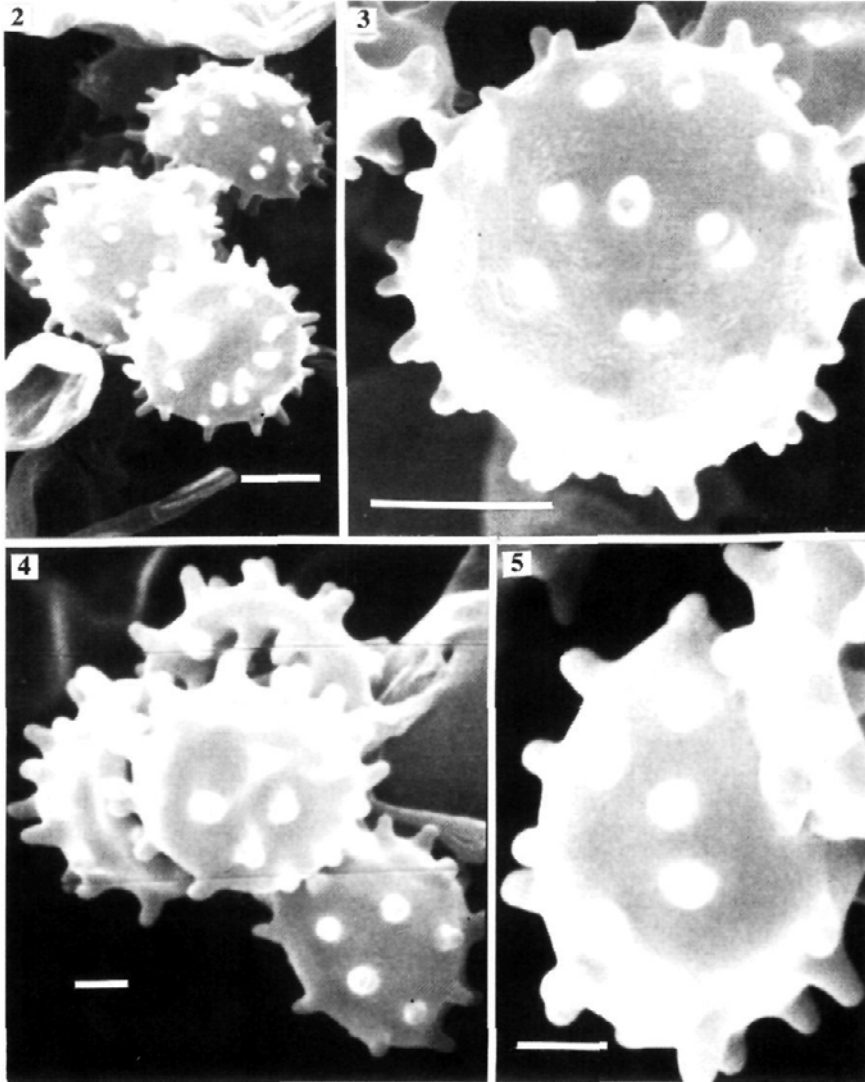
Trechispora cohaerens (Schw.) Jülich

= *Trechispora confinis* (Bourdot & Galzin) Liberta

BALEARES: Mallorca, carretera 710, entre Pollensa y Mortixet, km 5, junto al

torrent de Sant Jordi, 100m, 28-III-1984, E. Bayón, F. D. Calonge & M. T. Tellería, 5190 Tell., MA-Fungi 8506.

Ampliamente citada en España bajo el binomen *T. confinis*, aparece ahora, aunque escasa, en Baleares fructificando en madera de *Ceratonia siliqua*.



Figs. 2, 3.—*Tomentella griseo-umbrina* Litschauer (MA-Fungi 1110), esporas. Figs. 4, 5.—*Tomentella aluaceo-umbrinum* (Bresad.) M. J. Larsen (MA-Fungi 3805), esporas (regleta, 2 μ m).

Trechispora farinacea (Pers.: Fr.) Liberta

BALEARES: Mallorca, carretera 710, entre Pollensa y Mortixet, km 5, junto al torrent de Sant Jordi, 100 m, 28-III-1984, *E. Bayón, F. D. Calonge & M. T. Tellería*, 5178 Tell., MA-Fungi 8507; 5187 Tell., MA-Fungi 8508.

Uthatobasidium fusisporum (Schröter) Donk

ALMERÍA: Laujar de Andarax, nacimiento del río Andarax, 950 m, 30-XI-1983, *F. D. Calonge, M. Dueñas & M. T. Tellería*, 4387 Tell., MA-Fungi 8509.

Conocido de Guipúzcoa, Vizcaya, Huesca y Madrid (cf. TELLERÍA & NAVARRRO. 1980; TELLERÍA. 1980; HJORTSTAM & *al.*, 1981; MANJÓN. 1983), aparece ahora en Almería.

Vuilleminia megalospora Bresad.

BALEARES: Mallorca, carretera 710, km 39, prox. de Bounava, 730 m, 28-III-1984, *E. Bayón, F. D. Calonge & M. T. Tellería*, 5264 Tell., MA-Fungi 8510.

Nos reiteramos en lo dicho en anterior trabajo (cf. TELLERÍA. 1984: 318). Las esporas, por su forma y tamaño, encajan con las de BOIDIN & LANQUETIN (1983), nuestro material también fructificada en ramas muertas de *Quercus ilex*.

Este taxon lo conocemos citado en España únicamente en la provincia de Málaga (cf. MALENÇON & BERTAULT, 1976: 40).

AGRADECIMIENTOS

Al Doctor Donald H. Pfister, Conservador del Farlow Herbarium of Harvard University, y al P. M. Lafnz, su amabilidad al prestarnos, para su estudio, el material de *Peniophora albula* del herbario Burt y hacernos la diagnosis latina de *C. calongei* respectivamente. A Don Miguel Jerez, su ayuda técnica en el M.E.B.

REFERENCIAS BIBLIOGRÁFICAS

- BERTAULT, R. (1982). Contribution a la Flore Mycologique de la Catalogne. *Acta Bot. Barcinon.* 34.
- BOIDIN, J. (1965). Le genre *Peniophora* sensu stricto en France (Basidiomycetes). *Bull. Mens. Soc. Bot. Lyon* 34(5-6): 161-219.
- BOIDIN, J. & P. LANQUETIN (1983). Les genres *Vuilleminia* et *Corticium* sensu stricto (Basidiomycetes) en France. *Bull. Soc. Mycol. France* 99(3): 269-279.
- BURT, E. A. (1925). The Thelephoraceae of North America. XIV. *Ann. Missouri Bot. Gard.* 12: 213-357 (1926).
- ERIKSSON, J. (1950). *Peniophora* Cooke sectio *Coloratae* Bourd. & Galz. A taxonomical study with special reference to the Swedish species. *Symb. Bot. Upsal.* 10: 1-76.
- ERIKSSON, J., K. HJORTSTAM & L. RYVARDEN (1978). *The Corticiaceae of North Europe*. Vol. 5. Fungiflora, Oslo.
- ERIKSSON, J. & L. RYVARDEN (1975). *The Corticiaceae of North Europe*. Vol. 3. Fungiflora, Oslo.
- ERIKSSON, J. & L. RYVARDEN (1976). *The Corticiaceae of North Europe*. Vol. 4. Fungiflora, Oslo.
- ESTEVE-RAVENTÓS, F., G. MORENO & J. L. MANJÓN (1984). Estudios sobre Aphyllophorales IV. *Anales Jard. Bot. Madrid* 41(1): 19-23.

- HJORTSTAM, K. & L. RYVARDEN (1978). Notes en Corticiaceae (Basidiomycetes) III. *Mycotaxon* 7(2): 407-410.
- HJORTSTAM, K., M. T. TELLERÍA, L. RYVARDEN & F. D. CALONGE (1981). Notes on the Aphyllophorales of Spain. II. *Nova Hedwigia* 34: 525-538.
- HONRUBIA, M. & X. LLIMONA (1982). Aportación al conocimiento de los hongos del SE de España VIII. Afiloforales (Basidiomicetes). *Collect. Bot. (Barcelona)* 13(2): 491-532.
- LARSEN, M. J. (1974). A Contribution to the Taxonomy of the Genus *Tomentella*. *Mycological Mem.* 4.
- LARSEN, M. J. (1981). The Genus *Tomentellastrum* (Aphyllophorales, Thelephoraceae s. str.). *Nova Hedwigia* 35: 1-16.
- LECOT, C. (1979). Contribution à l'écologie des Aphyllophorales. *Bull. Soc. Mycol. France* 95(3): 239-277.
- LECOT, C. (1984). Contribution à l'écologie des Aphyllophorales. *Bull. Soc. Mycol. France* 100(1): 57-82.
- MALENÇON, G. & R. BERTAULT (1972). Champignons de la Péninsule Ibérique. *Acta Phytotax. Barcinon.* 11.
- MALENÇON, G. & R. BERTAULT (1976). Champignons de la Péninsule Ibérique. V. Catalogne, Aragon, Andalousie. *Acta Phytotax. Barcinon.* 19.
- MANJÓN, J. L. (1983). *Estudio taxonómico, ecológico y corológico de los órdenes Aphyllophorales y Agaricales, que fructifican de manera parásita y suprófita sobre el orden Coniferales en España peninsular*. Tesis doctoral, inéd. Universidad de Alcalá de Henares.
- MANJÓN, J. L. & G. MORENO (1981). Estudios sobre Aphyllophorales. I. Fructificaciones sobre *Juniperus*. *Anales Jard. Bot. Madrid* 37(2): 407-416.
- MANJÓN, J. L. & G. MORENO (1981). *Hyphoderma sabinicum* sp. nov. (Corticiaceae). *Anales Jard. Bot. Madrid* 40(1): 11-14.
- TELLERÍA, M. T. (1980). Contribución al estudio de los Aphyllophorales españoles. *Biblioth. Mycol.* 74.
- TELLERÍA, M. T. (1984). Aphyllophorales in itinere per Maroccanum Regnum a nobis lectae. *Anales Jard. Bot. Madrid* 40(23): 303-319.
- TELLERÍA, M. T. & C. NAVARRO (1980). Contribución al estudio de los Aphyllophorales (Basidiomycetes) de los encinares del Lauro-Quercetum ilicis del País Vasco. *Bol. Soc. Micol. Castellana* 5: 7-23.
- TORRE, M. DE LA, G. MORENO, M. T. TELLERÍA & F. D. CALONGE (1976). Aportación al conocimiento de los hongos pirófilos de España. *Bol. Estac. Centr. Ecol.* 5(10): 21-31.
- WELDEN, A. L. (1966). Preface. In: E. A. Burt. *The Thelephoraceae of North America I-XV*. Hafner Publ. Comp., New York & London.

Aceptado para publicación: 29-III-1985