



Los Ducal partían de Nalda con su modesto Teatro Júpiter y retornaban al pueblo a pasar los inviernos y preparar nuevas actividades ideando y montando artilugios

vida del Teatro Júpiter, cambian de actividad y emprenden un nuevo rumbo instalando una caseta con máquinas de premios

Enganchados al mundo de la feria, Los Ducal partían de Nalda con su modesto Teatro Júpiter y retornaban al pueblo a pasar los inviernos y preparar nuevas actividades ideando y montando artilugios, algunos de los cuales todavía pueden verse en sus naves, prolongando la actividad de generación en generación. Atrás quedan los recuerdos de cuarenta y cinco años de actividad ejercida



por Obdulia Ramírez, mujer de Francisco y madre de Toni, también barraquero durante numerosos años. Desde esta mi edad actual, atrás quedan mis recuerdos, de cuando era adolescente y entré por primera vez a contemplar el espectáculo de la orquesta, supongo que llevado por la curiosidad surgida al ver los reclamos de la entrada: dos muñecos a tamaño natural, el Jorge y la Pilar.

Instalaciones del Teatro Júpiter



# Términos referidos a la cualidad de *hablador*

TEXTO: Aurora Martínez Ezquerro

ILUSTRACIONES: Santiago "Pelarra"



En este artículo se ofrece el conjunto de términos dialectales riojanos que se engloban en el campo semántico que corresponde a las cualidades derivadas de 'hablador'. El significado que conlleva esta actitud humana y sus diferentes connotaciones permiten que se amplíe el elenco de términos puesto que se considera que la persona a la que le gusta mucho hablar suele, en muchos casos, ser entrometida, indiscreta o fanfarrona. Estos matices nutren considerablemente la lista de términos recogidos y constatan, una vez más, la consabida riqueza léxica que caracteriza a nuestra región.



Los diccionarios dialectales son herramientas de indudable utilidad porque permiten conocer el conjunto de voces propias de un lugar. Nuestro elenco de términos regionales nos proporciona información utilísima de los diferentes usos que se registran por parte de sus usuarios. Las palabras que utiliza el hombre riojano en su comunicación diaria son testimonio de nuestra cultura y su conjunto nos posibilita la identificación de particularidades léxicas y semánticas, la comprensión de términos, la comparación de variantes o la búsqueda de coincidencias, entre otras muchas posibilidades.

---

La persona a la que le gusta mucho hablar suele, en muchos casos, ser entrometida, indiscreta, fanfarrona y, a veces, mentirosa. Estos matices también se registran en el vocabulario

---

En este artículo se ofrece el conjunto de términos que se refieren a la cualidad derivada de la persona que es habladora, esto es, se recoge el campo semántico que engloba los significados que conlleva esta actitud humana. La persona a la que le gusta mucho hablar suele, en muchos casos, ser entrometida, indiscreta, fanfarrona y, a veces, mentirosa. Estos matices también se registran en el vocabulario que a continuación se va a ofrecer. Aunque se incluye la localidad al lado de su significado en algunos casos, esto no quiere decir que se utilice únicamente en ese lugar porque esta información sólo indica al pueblo en el que se ha recogido la palabra en cuestión.

El conjunto de voces registrado se organiza ordenado en torno a los cuatro grandes significados que se derivan del primigenio (incluido éste). En todos ellos se aprecia que el hablante siente la necesidad de crear



# bocarón chalrán

## 1. Términos referidos a 'hablador'.

**abogado, da** *adj.* Parlanchín, hablador. Ú. t. c. s. [Arnedo].

**bocarón, na** *adj.* Bocazas, hablador. [Soto en Cameros; Entrena].

**bocarón, na** *adj.* Hablador, poco discreto con los comentarios, fanfarrón. Ú. t. c. s. [S. de Camero; Sorzano].

**candajo, ja** *adj.* Hablador. [Santurde de Rioja].

**chalrán, a** *adj.* Hablador. [Autol].

términos que satisfacen sus necesidades expresivas, recurre a los conocidos o relaciona el significado que quiere transmitir con otros similares. Desde esta perspectiva, el hablante riojano se convierte en "enriquecedor de su propio código".

Veamos los cuatro apartados que se recogen dentro del campo semántico abordado:



**farija** *adj.* Hablador. [Arnedo;Autol;Navalsaz;Entrena].

**forraje** *adj.* Hablador. [Entrena].

**fala** *adj.* Charlatán.

**lengudo, da** *adj.* Hablador, charlatán.

**parrapla** *adj.* Dícese de la persona muy habladora, cansa en su conversación. [Alberite;Alberite].

**tarra** *f.* Mujer muy habladora. [Munilla].

**voceras** *adj.* Hablador, fanfarrón. [Calahorra;Ausejo; Castilseco, Galbárruli; Entrena;Munilla].

## 2. Términos referidos a 'que hace ostentación de lo que sabe'

**abogado, da** *adj.* Rebuscado, importancioso, chulo. [Autol]. 2. Hablador. [Arnedo]. 3. Sabelotodo. [Calahorra].

**enredador, a** *adj.* Exagerado, liante. [Autol].

**porchetes** *adj.* Sabiondo. [Calahorra].

## 3. Términos referidos a 'entrometido', 'chismoso'

**alcabalero, ra** *adj.* Entrometido. [Cornago].

**aldraguero, ra** *adj.* Chismoso, enredador, entrometido. [Cervera; Calahorra; Peroblasco; Munilla; Aguilar del Río Alhama; Inestrillas].

**alparcero, ra** *adj.* Chismoso. // 2. Entrometido. Ú. t. c. s. [Arnedo]. // 3. Hablador. [Autol].

**badil de todas las cocinas** *adj.* Persona entrometida.

**calzurrutero, ra** *adj.* Entrometido. [Ambas Aguas; Arnedo; Cenicero; San Asensio].

**camandulero, ra** *adj.* Fisgón, impertinente, molesto. [Cervera].

**candaino, na** *adj.* Entrometido, cotilla. [Ojacastro].

**candajera** *adj.* Dícese de la mujer muy amiga de callejear y cotillear.

**cazueletero, ra** *adj.* Entrometido. [Ambas Aguas].

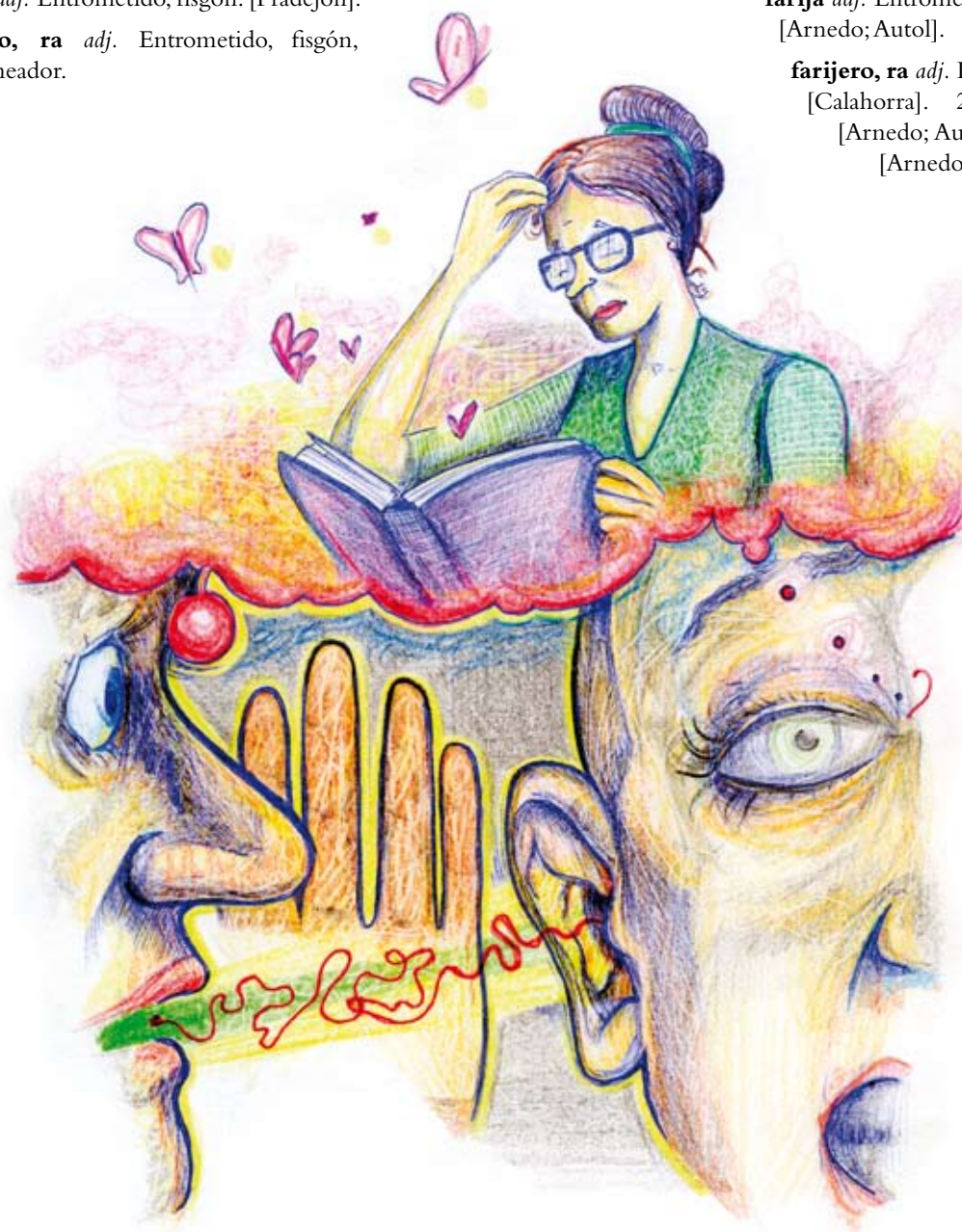
**chancleta** *adj.* Entrometido.

**chicholeta** *adj.* Entrometido.

**chiflaibaila** *adj.* Entrometido.

**citote** *adj.* Entrometido, fisgón. [Pradejón].

**citotero, ra** *adj.* Entrometido, fisgón, mangoneador.



**cocharrero, ra** *adj.* Fisgón, chismoso. [Cervera].

**cominero, ra** *adj.* Chismoso, entrometido,

**correcocinas** *adj.* Chismoso. [Autol].

**cucharón, a** *adj.* Entrometido. [Valle Oja].

**escachacrizales** *adj.* Chismoso. [Autol].

**farija** *adj.* Entrometido. [Arnedo;Autol].

**farijero, ra** *adj.* Liante, enredador. [Calahorra]. 2. Entrometido. [Arnedo;Autol]. 3. Hablador. [Arnedo].

**langarica** *adj.* Entrometido, metepatas. [Autol].

**meticón** *adj.* Entrometido, chismoso. [Autol].

**pastrijero** *adj.* Callejero. // 2. Chismoso.

**porchetes** *adj.* Entrometido. [Calahorra].

**revisalsero** *adj.* Entrometido.

**saltado** *adj.* Entrometido. [Autol].

**senagüillas** *adj.* Entrometido. [Autol].

**sinífica** *adj.* Entrometido. [Autol].

**vaina** *adj.* Entrometido. [Autol].

**zarcete** *adj.* Entrometido. [Autol].

## 4. Términos referidos a 'mentiroso'

**aldraguero, ra** *adj.* Embustero. [Cornago; Arnedo; Peroblasco; Valle del Cidacos].

**farija** *adj.* Mentiroso. [Navalsaz].

**pastrijero** *adj.* Cuentista, engañoso. [Aldeanueva]. // 2. Alcahuete. [Calahorra].

Este elenco de voces pone de relieve, una vez más, la riqueza expresiva que ofrece el vocabulario riojano. Se aprecia gran variedad de modos lingüísticos que aluden al mismo o parecido significado. Esta capacidad de ampliar el vocabulario confirma nuevamente una de nuestras características del uso de la lengua, esto es, la pluralidad de modos de expresión.

Es obvio que la huella que la idiosincrasia riojana plasma en su léxico se percibe en la espontaneidad, sentido del humor, espíritu jocoso y a veces burlón que emana de las voces mostradas.

No se debe generalizar, pero es obvio que el hablante riojano improvisa en su habla diaria y crea un conjunto de metáforas, aportaciones expresivas, juegos de palabras, etc. que le permiten expresarse con espontaneidad y con eficacia comunicativa.