

APORTACIONES AL CONOCIMIENTO DEL GÉNERO HIERACIUM L. EN ESPAÑA, XV

Gonzalo MATEO SANZ

Jardín Botánico e Instituto Cavanilles de Biodiversidad y Biología Evolutiva.
Universidad de Valencia. C/ Quart, 80. 46008-Valencia. gonzalo.mateo@uv.es

RESUMEN: Se proponen varias novedades peninsulares en el género *Hieracium* L. (Compositae) así como una reestructuración de *H. loscosianum* Scheele y especies afines. **Palabras clave:** *Hieracium*, Compositae, España.

SUMMARY: Several novelties on Spanish *Hieracium* L. (Compositae) and a new organization of *H. loscosianum* Scheele group are here proposed. **Key words:** *Hieracium*, Compositae, Spain.

INTRODUCCIÓN

Con esta nueva entrega retomamos la serie general sobre el género *Hieracium* en España, de la que habíamos publicado catorce artículos analíticos (cf. MATEO, 1988; 1990; 1996a, b, c y d; 1997; 1998; 2004 a, b y c; 2005a, b y c), a los que siguieron la serie sintética, centrada en los contenidos de las secciones (cf. MATEO, 2006a y b; 2007a y b, 2008) y la serie dedicada a la representación cantábrica (cf. MATEO & ALEJANDRE, 2005 y 2006; MATEO & del EGIDO, 2007, 2010 y 2011).

Desde la revisión de ZAHN (1921-1923) no había habido otra actualización del género en Europa hasta la de SELL & WEST (1976), base para los trabajos de la última parte del siglo XX, que, pese al paso de medio siglo, no suponía gran avance en los contenidos. Así, las obras de síntesis de ese período acusan el lastre de esa insuficiente base. Afortunadamente hoy disponemos de una actualización del género en Europa meridional y el Mediterráneo de gran magnitud, como la aparecida en el volumen 2 del Med-Checklist (cf.

GREUTER & VON RAABE, 2008), que - aunque excesivamente esquemática, al no haber texto que comente las especies- representa un avance significativo y sirve de punto de partida a cualquier trabajo sobre este género en la zona.

El acervo de novedades es muy extenso, producto del último repaso a las colecciones existentes antes de dar luz definitivamente a la monografía encargada para *Flora iberica*. En este caso hemos querido huir de un listado simplemente alfabético, dada la problemática de algunos grupos que comentamos, que exigía plantearla conjunta. Así, las especies aparecen agrupadas por afinidad a algunas de las principales más significativas, mezcladas las novedosas con las que sólo se aporta alguna ampliación de área.

Hieracium amplexicaule gr.

Hieracium adenophlomoides Mateo, sp. nova (*hastile/pseudocerinthe*)

HOLOTYPUS: Hs, HUESCA: Chisagüés, 31TBH5927, 1460 m, 20-VI-1996, G. Mateo, C. Fabregat & S. López (VAB 962444).

DESCRIPTIO: Planta eriopoda ad 15-30 cm alta, caulis glabrescentis vel laxe hirsutis 2-4 cephalis. Folia basilaria petiolata oblanceolata integra vel denticulata attenuata modice pilosa microglandulosa, folia caulina 1-3, lanceolata-amplexicaulia. Pedunculis dense floccosis et glandulosis. Involucra viridia dense glandulosa leviter floccosa. Ligulis ciliolatis.

DISCUSIÓN: Planta eriópoda de porte medio o medio-bajo (unos 15-30 cm de altura). Tallos glabrescentes o laxamente hirsutos, algo ramosos, habitualmente con 2-4 capítulos. Hojas basales pecioladas, oblanceoladas, enteras o levemente dentadas, atenuadas en la base, cubiertas por ambas caras de una pelosidad suave moderada o algo densa que esconde una microglandulosidad discreta pero apreciable. Hojas caulinares 1-3, al menos las de la mitad inferior bien desarrolladas y lanceolado amplexicaules. Pedúnculos cubiertos de pelos estrellados densos y abundantes glándulas finas y alargadas. Involucro verdoso, cubierto de abundantes pelos glandulíferos alargados y algunos estrellados hacia su base. Ligulas escasamente ciliadas en el ápice. (Fig. 1).

Su aspecto sugiere que se trata de un *H. hastile*, pero la glandulosidad de las hojas y de los capítulos nos habla de una influencia ajena, que nos podría remitir a lo denominado *H. glaucophyllumorphum* Zahn (*amplexicaule/hastile*), pero en tal caso la glandulosidad sería mucho más aparente. La influencia de *H. amplexicaule* ha de ser no de primer grado sino de segundo y se completa con una influencia que queda explicada de la forma más satisfactoria acudiendo a *H. lawsonii*, ya que los pelos glandulíferos de capítulos y pedúnculos no son recios (tipo *H. amplexicaule*) sino finos y alargados (tipo *lawsonii*), las hojas son tenues, con pelos simples igualmente finos, etc.; lo que se explicaría de modo claro acudiendo al extendido *H. pseudocerinthae* (*amplexicaule lawsonii*).

El nombre propuesto alude a que se trata de una especie con aspecto de *H. phlomoides* pero con hojas glandulosas.

Hieracium bifidum gr.

Hieracium dichoteriopogon Mateo, sp. nova (*bifidum* vel *planchonianum/cordifolium*)

HOLOTYPUS: Hs, HUESCA: Laspuña, hacia Collado de Ceresa, 31TBH60, 1300 m, pinar sobre calizas, 21-VI-1996, G. Mateo, C. Fabregat & S. López (VAB 962454).

DESCRIPTIO: Planta eriopoda et phyllopoda ad 25-30 cm alta, caulis laxe vel modice hirsutis dichotomo-ramosis 2-4 cephalis. Folia basilaria 5-8-23 cm ellipitico-lanceolata in petiolo attenuata denticulata, supra cinereo-viridia modice pilosa subtus cinereo-glaucapilosiora, folia caulina nulla vel reducta. Pedunculis et involucris atroviridis laxe pilosis dense floccosis et glandulosa. Ligulis ciliolatis.

DISCUSIÓN: Planta eriópoda de porte medio (unos 25-30 cm), con hojas en su mayoría en roseta basal, que muestran un limbo de contorno elíptico-lanceolado, de unos 5-8 x 2-3 cm, atenuado en peciolo corto, con el margen algo dentado; verdegrisáceas en el haz, moderadamente peloso, y grisáceo-glaucoscentes en el envés, que es algo más peloso. El tallo es laxa a moderadamente peloso, dicotómo-ramoso en el medio, a veces con nueva bifurcación más arriba, por lo que suele llevar 2-4 capítulos, mientras que no lleva hojas o son bastante reducidas. Los pedúnculos e involucros son verde-oscuros, con escasos pelos simples y relativamente abundantes pelos estrellados y glandulíferos. Las ligulas aparecen escasamente ciliadas.

Entre las influencias recibidas parece destacar la de *H. bifidum* y su grupo (aspecto base de sect. *Hieracium* de porte no muy elevado y capítulos muy floccosos) más la de *H. cordifolium* (hojas algo lanosas, pedúnculos e involucros bastante glandulosos, etc.). (Fig. 2).

No nos consta que se haya descrito especie alguna con este origen, por lo que

nos vemos obligados a proponer esta es-
tirpe como especie. El nombre propuesto
surge del parecido con *H. eriopogon* (*mu-
rorum/phlomoides*), del que se diferencia
por su ramificación casi dicotómica y sus
capítulos más glandulosos, sin el denso
tapiz flocoso en los pedúnculos caracterís-
tico del grupo *hastile-phlomoides*.

Hieracium juraniforme Zahn (*bifidum/pre-
nanthoides*)

*Hs, HUESCA: Plan, hacia Collado de Sahún,
31TBH81, 1500 m, 16-VI-1994, J.X. Soler (VAB
943869). LÉRIDA: Valle de Arán pr. Baños de
Tredós, 31TCH33022, 2000 m, 25-VII-2006, G.
Mateo & J.A. Rosselló (VAL 178366).

Es planta semejante a *H. jurassicum*,
aunque algo menos robusta, con no mu-
chas hojas caulinares y capítulos provistos
de pedúnculos e involucros densamente
flocosos, apenas pelosos o glandulosos.
No nos consta que se haya indicado pre-
viamente en España, aunque es casi segu-
ro que aparecerá en otras áreas pirenaicas
y probablemente llegue a alcanzar hasta
los montes cantábrico-occidentales.

Hieracium kernerii Zahn (*bifidum/humile*)

*Hs, LÉRIDA: Llés de Cerdanya, pr. Es-
tany de la Pera, 2135 m, 31TCG8600, 15-VI-
2005, G. Mateo, J. Fabado & C. Torres (VAL
164567).

Se trata de una especie conocida de
Europa media y esperable en la flora
ibérica, sobre todo en las zonas elevadas
del norte, no mencionada hasta ahora en
Cataluña ni a nivel peninsular, que no
deberá faltar, al menos en la vecina pro-
vincia de Huesca.

Hieracium neoclosianum Mateo, nomen
novum (*bifidum/nobile*)

≡ *H. closianum* Arv.-Touv. & Gaut., Hieracioth. 16:
[in sched.] Gall. n° 1295-1296 (1903) [basión.],
non Timb.-Lagr. & Març. (1885); ≡ *H.
pyrenaicum* subsp. *ibericum* Zahn in Engler,
Pflanzenr. 79: 994 (1922); ≡ *H. nobile* subsp.
ibericum (Zahn) O. Bolòs & Vigo, Fl. Pais. Catal.
3: 1137 (1996)

Muestra un aspecto cercano a *H. no-
bile*, pero más grácil, menos peloso, con

hojas más tenues y dentadas, más escasas
(a veces reducidas a 3-4), alguna basal
fresca en la floración; capítulos menores,
en panícula más corimbiforme, lígulas
glabras, etc. Tales características llaman
la atención de los autores hacia el hecho
de que no se trata de *H. nobile*. Arvet-
Touvet la propone como especie (*H. clo-
sianum*) con la fórmula *pyrenaicum/hete-
rospermum (nobile/racemosum)* y Zahn
como (*pyrenaicum/barbatum*), que es de-
cir lo mismo, pero re combinado como su-
bespecie de *H. nobile*. Sin embargo la
influencia ajena a *H. nobile* no ahonda en
los caracteres -tan diferenciales- de *H.
racemosum*, sino que parece venir de la
sect. *Hieracium*. No la sinonimizamos a
H. burserianum (morum/nobile), mucho
más robusto, pero sí creemos ver influen-
cia de *H. bifidum*. No podemos rescatar el
nombre indicado por ser homónimo pos-
terior al publicado previamente por Tim-
bal-Lagrange y M. d'Aymerich (in Bull.
Soc. Nat. Toulouse 8: 452, 1888) y los
únicos válidos disponibles son en rango
de subespecie.

Hieracium oenicum Mateo, sp. nova

HOLOTYPUS: Hs, GUADALAJARA:
Hortezuela de Ocen, hacia Luzaga, 30TWL
4835, 1120 m, 31-V-1992, terrenos escarpados
calizos, 31-V-1992, G. Mateo (VAB 921933).

DESCRIPTIO: Planta 1-2 cephalia 5-20
cm alta. Folia rosularia ovata vel elliptica 2-5
x 1-2 cm breviter petiolata viridia glabrescen-
tia laxe pilosa supra laxe floccosa subtus laxe
vel modice floccosa, folia caulina 0-1. Caulis
inferne glabrescentis superne dense floccosis.
Involucra ad 7-11 mm cinerea dense floccosa
laxe pilosa et glandulosa. Ligulae glabrae ad
15-20 mm. Achaenia ± 3 mm atro-fusca.

DESCRIPCIÓN: Planta subgimnópo-
da de porte bajo a mediano (unos 5-30
cm). Tallos con pelos estrellados disper-
sos, simples o 1-2 veces bifurcados. Hojas
en su mayoría basales, verdes, de aparien-
cia glabrescente a simple vista, pero pro-
vistas de pelos simples (algo denticula-
dos) laxos, finos a subrígidos, en márgen-

nes y pecíolos, a los que se añaden numerosos tenues pelos estrellados, que llegan a ser densos en el envés y siempre espaciados en el haz. El limbo es entre ovado, lanceolado y elíptico, de 2-6 x 1-2 cm sobre un pecíolo de 1-3 cm (a veces alargado hasta unos 5 cm), el ápice es obtuso a redondeado y el margen entero o espaciada- y someramente dentado. El tallo no lleva hojas en la mayoría de los ejemplares, aunque algunos presentan una hoja caulinar, desde atrofiada hasta de varios cm. Pedúnculos con pelos estrellados densos, a veces acompañados de algunos escasos pelos simples o glandulíferos. Involucro de unos 7-11 x 5-7 mm, grisáceo, también densamente floccoso y escasamente hirsuto o glanduloso, con brácteas lanceoladas y no muy abundantes. Las lígulas alcanzan 15-20 mm, siendo glabros sus dientes apicales. Los receptáculos muestran alvéolos sin cilios marginales. Los frutos miden poco más de 3 mm y presentan color pardo-negruzco. (Fig. 3).

OTRAS RECOLECCIONES: **ASTURIAS:** 29TQH3268, Somiedo, pr. Collado de La Paredina, 1790 m, ladera pedregoso-terrosa sobre suelo carbonatado, 17-VIII-2007, J.A. Alejandro & M.J. Escalante (ALEJ 1043/07). **LEÓN:** 29TQH3066, Cabrillanes, La Cueta, valle alto del río Sil, 1510 m, talud pedregoso-terroso sobre suelo carbonatado, 17-VIII-2007, J.A. Alejandro & M.J. Escalante (ALEJ 1032/07). **SORIA:** 30TWM70, Sahuquillo de Alcázar, Sierra Corija, 1150 m, roquedos calizos, 30-V-1993, G. Mateo (VAB 930631).

DISCUSIÓN: Los ejemplares aquí comentados muestran gran semejanza con lo que ZAHN (1921: 408) describe como *H. bifidum* subsp. *subprasinescens* y, sobre todo, subsp. *amoenobium*, en los Alpes Marítimos franceses. En ambos casos destaca sus reducidas dimensiones, sus pequeños capítulos y la fuerte floccosidad de capítulos y pedúnculos, pero solo destaca la floccosidad de las hojas en la segunda, que sitúa geográficamente en altitudes medias de los Alpes suroccidentales. No

conocemos los tipos de estas propuestas, pero el que no hayamos observado nada similar en los Pirineos y lo aquí descrito proceda del centro y noroeste de España, nos hace pensar en que es muy posible que no se trate de lo mismo. Lo que resulta innegable es la proximidad a *H. bifidum* Kit., cuya tipificación ha estado en litigio mucho tiempo. El ejemplar elegido por MRÁZ & MARHOLD (2002) para su tipificación muestra involucro con pelos estrellados abundantes, pero no en las hojas. La floccosidad foliar es poco frecuente en este género, aunque está presente de modo destacado en *H. stelligerum* Froel., planta extendida por el centro, sur y este de Francia, que no ha sido detectada en España, pero que podría haber aportado tal carácter a poblaciones de *H. bifidum* con las que contacta y que han podido ser descritas como subespecies de éste. Como especie aparte se ha propuesto *H. substellatum* Arv.-Touv. & Gaut., atribuida a la combinación *bifidum* vel *hypochoeroides/stelligerum*, pero esta no cuadra con nuestras muestras, ya que sigue disponiendo de un indumento de pelos estrellados demasiado denso en las hojas y tiene el margen demasiado recortado.

Los ejemplares con hojas provistas de pelosidad algo rígida en los márgenes se acercan a lo que se considera en la actualidad *H. hypochoeroides* (*bifidum/schmidtii*), pero todo lo que hemos observado en la geografía española atribuible a esta especie no muestran pelos estrellados muy aparentes en las hojas.

En resumen: los caracteres de estas poblaciones se alejan de un modo acusado de todo lo visto hasta ahora en el Península, atribuible a *H. bifidum*, *H. hypochoeroides* o *H. planchonianum*, donde la presencia de pelos estrellados en las hojas es más bien anecdótica. Un carácter de esta magnitud, en un género con miles de formas separadas por caracteres a veces frágiles y sutiles, no puede ser atribui-

do a la mera variabilidad interna de una especie, pero tampoco tenemos ninguna conocida que lo pueda aportar. En consecuencia creemos estar ante un taxon inédito, para el no vemos otra solución que proponerlo en el rango de especie, aunque no podamos aseverar si autónoma o bien originada a partir de influencias ajenas, no fácilmente aclarables sobre el material ibérico conocido.

El epíteto específico elegido surge del nombre del municipio de Hortezueta de Océen (Guadalajara), en que se detectó el tipo.

Hieracium medinense Mateo, sp. nova (*carpetanum/ocenicum*)

HOLOTYPUS: Hs, **SORIA:** Miño de Medina, hacia Conquezueta, 30TWL3760, 1160 m, 31-V-1992, roquedos silíceos, *G. Mateo* (VAB 92/1818).

DIAGNOSIS: A. *Hieracium oenicum* differt statura majore (1-3 dm), caulibus hirsutioribus, foliis lanceolato-ellipticis hirsutioribus angustioribus acutioribusque laxe microglandulosis laxiore floccosis, pedunculis et involucriis modice hirsutis et glandulosis.

DISCUSIÓN: Difiere de la especie anterior en el porte algo más elevado (1-3 dm), tallos hirsutos, hojas de tendencia más lanceolada y aguda, con pelos rígidos o subrígidos abundantes en sus márgenes, alternando con escasas pero apreciables microglándulas, floccosidad aparente pero menos densa que en *H. oenicum*, además de disponer de pelos simples y glandulosos en pedúnculos y brácteas involucrales en similar abundancia a los pelos estrellados. Todo ello sugiere que -sobre la base de estas poblaciones del centro-norte peninsular, que hemos denominado *H. oenicum*- se ha añadido una influencia de *H. schmidtii*, probablemente no directa (dadas las dimensiones reducidas de estas muestras), sino a través de formas más enanas propias de las montañas del C y NW ibérico denominadas *H. carpetanum* (*schmidtii/spathulatum*). (Fig. 4).

El nombre propuesto surge del pequeño municipio de Miño de Medina, en que apareció el tipo, e indirectamente del más grande de Medinaceli (Soria), cercano al anterior.

Hieracium palantianum Mateo, sp. nova (*aragonense/elisaeinum*)

HOLOTYPUS: Hs, **CASTELLÓN:** El Toro, Alto Palancia pr. Estrecho del Cascajar, 30TXK92, 1000 m, roquedos calizos sombreados, 8-VII-1990, *G. Mateo* (VAB 901610).

DESCRIPTIO: Planta eriopoda et phyllo-poda ad 10-25 cm alta. Caulis glabrescentis parce ramosus. Folia basilaria 3-6 x 1'5-2'5 cm subcoriacea elliptica breviter petiolata integra vel denticulata, supra glabra et viridia subtus modice pilosa et glaucescentia, folia caulina 1-2(3) minoria. Pedunculis cinereis dense floccosis laxe glandulosis. Involucria dense et longe glandulosa dense floccosa. Alveolis ad marginem longe sed laxe ciliatis.

DISCUSIÓN: Planta eriópoda de porte medio-bajo (unos 10-25 cm), con hojas en su mayoría en roseta basal, que muestran un limbo consistente de contorno elíptico bien marcado, de unos 3-6 x 1'5-2'5 cm, sobre un peciolo claramente más corto, con el margen casi entero a claramente dentado; verdes y glabras en el haz y glaucescentes en el envés, que aparece cubierto de una pelosidad suave, fina, laxamente denticulado-subplumosa, sin que se aprecien glándulas ni pelos estrellados. El tallo es glabrescente, simple o poco ramoso, y suele llevar 1-2(3) hojas, de tamaño menor a las basales. Los pedúnculos son grisáceo-blanquecinos, con indumento denso, formado sobre todo por un pulcro tapiz continuo de pelos estrellados del que sobresalen escasos pelos glandulíferos finos y alargados. Un indumento similar cubre el involucro de los capítulos, aunque en él se observa un claro aumento de estas fina y larga glandulosidad. Los alvéolos del receptáculo tienen cilios marginales, aunque no muy densos. (Fig. 5).

Entre las influencias recibidas parecen destacar las de *H. bifidum* y *H. glaucinum*

(aspecto base de sect. *Hieracium*) de porte modesto y capítulos muy flocosos, pero con hojas glabrescentes y verde brillante (que remite mejor a *H. aragonense* que a *H. planchonianum*) y la de *H. elisaeorum* (influencia obligada de la sect. *Cerinthoidea* por cilios receptaculares, hojas anchas, casi sentadas o cepa muy lanosa).

Hieracium pyrenaeoscense Mateo, sp. nova (*bifidum/lawsonii*)

HOLOTYPUS: Hs, **HUESCA:** Laspuña, Collado de Ceresa, 31TBH7109, 1500 m, claros de pinares en pendiente caliza, 21-VI-1996, G. Mateo, C. Fabregat & S. López (VAB 962487).

DESCRIPTIO: Planta phyllopoda et erio-poda 15-20 cm alta. Caulis glabrescentis simplicis vel 1-furcatus. Folia rosularia parva elliptica 3-4 x 1.5-2 cm breviter petiolata leviter dentata, viridio-cinerea modice pilosa, folia caulina saepe unica et reducta. Pedunculis et involucris atro-viridis dense glandulosis modice floccosis laxe pilosis. Involucra ad 7-11 mm cinerea dense floccosa laxe pilosa et glandulosa. Ligulae laxe ciliatae.

DISCUSIÓN: Planta eriópoda de porte bajo (unos 15-20 cm), con hojas en su mayoría en roseta basal, que muestran un limbo reducido de contorno elíptico bien marcado, de unos 3-4 x 1.5-2 cm, sobre un peciolo muy corto apenas marcado, con el margen casi entero a levemente dentado; verde-grisáceas y moderadamente hirsutas en ambas caras. El tallo es glabrescente, simple o con una bifurcación en la zona media, y suele llevar una hoja reducida y 1-2 capítulos. Los pedúnculos e involucros son verde-oscuros, con abundantes glándulas, moderados pelos estrellados y escasos pelos simples. Las lígulas son escasamente ciliadas. (Fig. 6).

Entre las influencias recibidas parece destacar la de *H. bifidum* (aspecto base de sect. *Hieracium* de porte modesto, con tallos poco foliosos y capítulos muy flocosos) unida a la de *H. lawsonii*, por la glandulosidad del involucro y las hojas enteras, pelosas y anchamente elípticas.

El nombre se debe a que ha aparecido, y debe tener su reducto principal en los pirineos oscenses (provincia de Huesca).

Hieracium riglosianum Mateo, sp. nova (*bifidum/phlomoides*)

HOLOTYPUS: Hs, **HUESCA:** Riglos, Los Mallos, 30TXM89, 780 m, 25-VI-1993, G. Mateo (VAB 932510).

DESCRIPTIO: Planta phyllopoda et erio-poda 20-35 cm alta. Folia rosularia 4-7 x 2-4 cm petiolata elliptica integra vel denticulata modice pilosa, supra cinereo-viridia subtus glauco-cinerea, folia caulina 0-1. Caulis inferne glabrescentis superne floccosis. Pedunculis et involucris dense floccosa laxe pilosa et glandulosa.

DISCUSIÓN: Planta eriópoda de porte mediano (unos 20-35 cm), con hojas en su mayoría en roseta basal, que muestran un limbo de contorno elíptico bien marcado, de unos 4-7 x 2-4 cm, sobre un peciolo de unos 2 cm, con el margen entero a someramente dentado; verde-grisáceas en el haz y glauco-grisáceas en el envés, en ambos casos cubiertas de una pelosidad suave, fina, denticulado-subplumosa, medianamente densa, sin que se aprecien glándulas ni pelos estrellados. El tallo es glabrescente y suele llevar una sola hoja, de tamaño mitad de las basales (a veces ninguna). Los pedúnculos e involucros son verde-grisáceos, con indumento escaso, formado sobre todo por pelos estrellados junto a algunos esparcidos pelos simples y glandulíferos. (Fig. 7).

Se parece a *H. pseudoloscosianum* (*bifidum/hastile*), algo más elevado, de hojas más verdes y glabrescentes, etc. También al recién descrito *H. pyrenaeoscense* (*bifidum/lawsonii*), pero también más elevado, con hojas más alargado-pecioladas, capítulos menos glandulosos, etc.

***Hieracium laniferum* gr.**

Hieracium lopezudiae Mateo (*erosulum/laniferum*)

***LÉRIDA:** 31TCG19, Sopeira, pr. embalse de Les Escalles, 900 m, roquedos calizos, 22-VI-1996, *G. Mateo, C. Fabregat & S. López* (VAB 962601).

Aportamos aquí cita de esta especie para el ámbito pirenaico. Como el propio *H. laniferum* y *H. erosulum*, se debe tratar de una planta pirenaica o pre-pirenaica, que alcanza moderadamente el extremo nororiental de la Cordillera Ibérica (área maestracense y Puertos de Beceite), de donde la describimos hace pocos años (cf. MATEO, 2008: 48). Seguramente aparecerá también en el Prepirineo aragonés.

Hieracium tossalense Mateo, sp. nova (*laniferum*(gr.)/*recoderi*)

HOLOTYPUS: Hs, BARCELONA, Serra dels Tossals pr. ermita de Queralt, 31TDG06, 1200m, roquedos calizos, 13-VII-1991, *L. Serra* (VAB 912869).

DESCRIPTIO: Planta phyllo-poda et erio-poda 10-20 cm alta. Caulis glabrescentis vel subhirsutis 1-4 cephalis. Folia rosularia viridia oblanceolato-elliptica 5-10 x 1-2 cm breviter hirsuto-petiolata integra vel leviter dentata, supra viridia glabra subtus glaucescentia laxa pilosa, folia caulina 1-3 lanceolato-amplexicaulia. Pedunculis et involucribus laxa floccosis glandulosisque modice pilosis. Involucribus ad 12-14 x 10-12 mm. Alveolis dense ciliatis.

DISCUSIÓN: Planta eriópoda, de unos 10-20 cm de estatura. Tallos glabrescentes por abajo y más hirsutos en la parte superior. Hojas basales verdes, brevemente pecioladas, oblanceolado-elípticas, levemente dentadas en el margen, glabras por el haz y glabrescentes en el envés, aunque moderadamente pelosas en el nervio medio de éste, en el margen y peciolo, de 5-10 x 1-2 cm. Hojas caulinares 1-3 bien desarrolladas aunque algo menores, de tendencia lanceolado-amplexicaule, pelosas sobre todo en el margen. Pedúnculos y brácteas involucrales con muy escasas glándulas, algunos pelos estrellados y algo más abundantes pelos simples. Involucro de unos 12-14 x 10-12

mm. Receptáculo densamente ciliado. (Fig. 8).

Planta con aspecto de un *H. recoderi* de menor porte y apariencia glabrescente, que comparte en la zona con *H. neocerinthae*, del que se separa por la escasa glandulosidad en el involucro. También de *H. queralense*, planta robusta y muy pelosa. Entendemos que esta especie tiene que recibir influencia de un taxon que sea muy poco peloso, de porte bajo, de involucro no o poco glanduloso, lo que vemos que se da en *H. laniferum*, e incluso en *H. dubyanum* (*gouanii/laniferum*), frecuente en la zona o *H. spathulatum* (*laniferum/neocerinthae*), de difícil separación.

***Hieracium lawsonii* gr.**

Hieracium gudaricum Mateo, sp. nova (*elisaeanum/lawsonii*)

HOLOTYPUS: Hs, TERUEL: Alcalá de la Selva, entre el pueblo y la Virgen de la Vega, 1370 m, 30TXK9371, roquedos calizos, 16-VII-1988, *G. Mateo* (VAB 890361).

DESCRIPTIO: Planta erio-poda 1-3 dm alta. Caulis glabrescentis ad basim piloso-lanosis. Folia basilaria 3-8 x 1-4 cm petiolata virideo-cinerea sublanosa elliptica leviter dentata attenuata obtuso-apiculata, caulinarum 0-1 reducta. Calathis 8-12 mm latis cum alveolis ciliatis. Involucribus virideo-atrocinerea longe glandulosa modice floccosa epilosa.

OTRAS RECOLECCIONES: CASTELLÓN: 30SXX82, El Toro, La Almarja, 1450 m, roquedos calizos, 22-VII-1983, *A. Aguilera* (VAL 05969). 30TYK2988, Portell de Morella, Puerto de las Cabrillas, 1280 m, roquedos calizos, 26-VI-1988, *G. Mateo* (VAB 884022). 30TYL50, Morella, La Carcellera, 21-VI-1988, *A. Aguilera & P. Renard* (VAL 168748). 31TBE49, Vallibona, hacia Morella, 1000 m, roquedos calizos, 2-VII-1983, *G. Mateo & A. Aguilera* (VAB 830265). 31TBE59, Ibíd., pr. ermita de Santa Águeda, 1200 m, roquedos calizos, 3-VII-1983, *A. Aguilera & G. Mateo* (VAL 07104). 31TBF50, Puebla de Benifassá, Sierra de San Cristóbal, 1150m, roquedos calizos, 7-VII-1988, *A. Aguilera & P. Renard* (VAL 168778). TERUEL: 30TXK25, Comu-

alidad de Albarracín, entre Frías y El Valle-cillo, 1560 m, 23-VII-1988, roquedos calizos, *Mateo*-1143 (VAB 88/2865). 30TXK83, Abejuela, Sierra de El Toro, 1500 m, roquedos calizos, 18-VI-1982, *G. Mateo & A. Aguilera* (VAB 82316). 30TXK63, Arcos de las Salinas, pr. fuente de los Baños, roquedos calizos, 14-VII-1984, *A. Aguilera* (VAL 13640). *Ibid.*, valle del río Arcos, 1200 m, roquedos calizos, 12-VI-1994, *G. Mateo* (VAB 942101). 30TXK8675, Cedrillas, pr. nacimiento río Mijares, 1620 m, roquedos calizos, 6-VII-2003, *G. Mateo* (VAL 146096). 30TXK6317, Alpeñés, hoz del río Pancrudo, 1200 m, roquedos calizos, 30-VII-1988, *G. Mateo* (VAB 883813). 30TXL9002, Camarillas, hacia Aliaga, 1300 m, roquedos calizos, 17-VII-1988, *G. Mateo* (VAB 883039). 30TXL9305, Aliaga, valle del río Aliaga, 1180 m, roquedos calizos, 17-VII-1988, *G. Mateo* (VAB 883038). 30TXL9506, *Ibid.*, hoces del Guadalope, 1120 m, 17-VII-1988, *G. Mateo* (VAB 883054). 30TYK0659, Linares de Mora, Sierra de Ferriz, 1550 m, roquedos calizos, 9-VII-1988, *G. Mateo* (882992). 30TYK0665, *Ibid.*, Cerro Brun, 1270 m, roquedos calizos, 7-VII-1988, *G. Mateo* (VAB 882996). 30TYK07, Fortanete, loma del Tajo, 1580 m, roquedos calizos, 17-VII-1988, *G. Mateo* (VAB 883067). 30TYK16, Linares de Mora, valle del río Linares pr. Castelvispal, 1050 m, roquedos calizos, 19-VI-1994, *C. Fabregat & S. López* (VAB 944074). 30TYK2277, Mosqueruela, rambla de las Truchas, 1250 m, roquedos calizos, 1-VII-1987, *G. Mateo & R. Figuerola* (VAB 870947). 30TYK2286, Cantavieja, umbria de la Tarayuela, 1300 m, 3-VIII-1981, *J.M. Montserrat* (VAB 906746). **VALENCIA:** 30TXK6136, Puebla de San Miguel, barranco de la Hoz, 1400 m, calizas, 20-VII-1988, *G. Mateo* (VAB 882512).

DISCUSIÓN: Planta eriópoda de porte medio-bajo (1-3 dm). Tallos peloso-lanosos en la base y glabrescentes en el medio. Hojas basales pecioladas, verde-grisáceas (de glabrescentes a laxamente lanosas), de limbo elíptico levemente dentado, con unos 3-8 x 1-4 cm, atenuado en la base y obtuso-apiculado en el ápice; las caulinares nulas o reducidas a una, que es sentada y bastante menor. Inflorescencia simple, bifurcada o paniculado-corimbosa

(1-8 capítulos). Pedúnculos provistos de pelos glandulíferos y estrellados moderadamente abundantes. Capítulos de tamaño variable (unos 8-12 mm de anchura, con receptáculo densamente cubierto de cilios en los márgenes alveolares; brácteas involucrales linear-lanceoladas, de tonalidad verde-grisácea oscura, con pelos glandulíferos negruzcos más o menos densos, algo alargados, y pelos estrellados bien aparentes, aunque no siempre muy densos, sin pelos simples. (Fig. 9).

No se trata de una planta recién descubierta, pues de ella había numerosas colecciones en los herbarios. Pero muestra una gran similitud con *H. flocciferum* Arv.-Touv. (\equiv *H. flocculiferum* Zahn) (*candidum/lawsonii*), consecuencia de lo que seguramente es un origen genético muy paralelo, ha llevado a que se haya determinado con este nombre hasta ahora. Creemos que el verdadero *H. flocciferum*, al igual que su parental *H. candidum*, son plantas pirenaicas, que no alcanzan el área maestracense propia de esta otra especie, donde a menudo conviven en los mismos hábitats *H. lawsonii* y *H. elisaeanum*.

El epíteto propuesto alude a la Sierra de Gúdar (Teruel), a la que pertenecen el tipo y la mayor parte de las muestras mencionadas.

Hieracium subandurensense (Zahn) Mateo (*andurensense/lawsonii*)

***LÉRIDA:** 31TCH3022, Valle de Arán, Tre-dós, pr. Los Baños, 2000 m, 25-VII-2006, *G. Mateo & J.A. Rosselló* (VAL 178484).

Planta descrita por K. ZAHN (1921: 150), como variedad de *H. lawsonii*, de los Pirineos franceses y aragoneses. En trabajo reciente (MATEO, 2008: 58) la recombina-mos como especie al interpretarla sobre la influencia parental que indicamos. Esta recolección supone la primera referencia para la parte catalana de los Pirineos.

***Hieracium loscosianum* gr.**

Durante mucho tiempo hemos intentado expresar la diversidad de las poblaciones de *Hieracium* del Sistema Ibérico atribuidas a *H. loscosianum* en especies claras y no dábamos con la solución.

Creemos que por fin hemos podido encontrar un hilo conductor hacia una solución razonable. Aunque es imposible encontrar una solución perfecta, aplicable a todas las poblaciones, debido a que casi todas ellas acaban entrando en introgresión con las vecinas. Lo que sí podemos aportar aquí es una propuesta que incluye los grupos principales de un modo no muy complejo.

Hieracium bourgaei Boiss., Diagn. Pl. Orient., ser. 2, 3: 102 (1856) (*elisaeanum/glaucinum*): Es el nombre más antiguo disponible para este grupo, que se aplicó a las poblaciones béticas de cierto porte (unos 20-30 cm de promedio), muy hirsutas, con capítulos relativamente gruesos, en número variable, que puede ser algo elevado. Su aspecto externo es el de un *H. glaucinum* algo reducido, del que se separa sobre todo por la posesión de cilios en los márgenes de los alvéolos receptaculares. Este carácter tiene que proceder de una especie de la sect. *Cerintoidea*, que se supone tradicionalmente sea *H. elisaeanum*, lo cual parece razonable en lo morfológico y corológico. Su distribución principal es bética y subbética, pero también aparecen ejemplares minoritarios a lo largo de casi toda la Cordillera Ibérica.

Hieracium loscosianum Scheele in Linnaea 32: 668 (1863) (*elisaeanum/planchonianum*): Es el siguiente nombre disponible para el grupo. Se aplicó a plantas de porte bajo, del este de Teruel, aunque se extiende por gran parte del ámbito iberolevantino. Respecto a la especie anterior, pierde gran parte del indumento de pelos simples subrígidos, que se hacen más cortos, más laxos y menos rígidos. Pierde porte, que baja a 10-20 cm de promedio, y gana

pelosidad estrellada en tallos e involucros. Su parentesco es muy grande con el anterior, pero pensamos que difieren por un origen en el que también intervienen *H. glaucinum* y *H. elisaeanum*, pero además interviene *H. bifidum*, a diferencia de la especie anterior.

Hieracium hispanobifidum Mateo, sp. nova (*bifidum/elisaeanum*)

HOLOTYPUS: Hs, **TERUEL**, Fortanete, loma del Tajo, 30TYK0487, 1580 m, roquedos calizos, 17-VII-1988, *G. Mateo* (VAB 883073).

DESCRIPCIÓN: Caulis brevis (\pm 8-20 cm) simplicis vel uni-bifurcatis. Folia reducta (2-6 x 1-2 cm) integra vel leviter dentata lanceolato-elliptica. Calathis cylindro-conicis cum alveolis ciliatis. Pedunculis \pm elongatis bracteatis valde floccosis laxe glandulosis hirsutisque. Involucra valde floccosa modice glandulosa et laxe hirsuta. Alveolis ad marginem longe sed laxe ciliatis.

OTRAS RECOLECCIONES ESTUDIADAS: **CASTELLÓN:** 30TYK27, Villafranca del Cid, Peña Barreda, 1500 m, roquedos calizos, 20-VI-1993, *C. Fabregat & S. López* (VAB 943728). **GUADALAJARA:** 30TWL90, Terzaga, hacia Pinilla de Molina, 1200 m, roquedos calizos, 8-VII-1989, *G. Mateo* (VAB 892144). **TERUEL:** 30TXK0272, Sierra de Albarracín pr. Los Picarchales, 1520, roquedos calizos, 23-VII-1988, *G. Mateo* (VAB 890369). 30TXK16, Ibid., pr. Valdecabriel, 1600 m, roquedos calizos, 26-VI-1987, *G. Mateo* (VAB 870582). 30TXK2059, Frías de Albarracín, hacia El Vallecillo, 1560 m, roquedos calizos, 23-VII-1988, *G. Mateo* (VAB 882862). 30TYL0413, Ejulve, monte Majalino, 1480 m, roquedos calizos, 2-VII-1988, *J.L. Lagares* (VAB 886405). **VALENCIA:** 30SXX71, La Yesa, hacia Ahíllas, 1000 m, roquedos calizos, VII-1980, *Mansanet & Mateo* (VAB 80162). 30TXK63, Puebla de San Miguel, barranco de la Hoz, 1700 m, roquedos calizos, *G. Mateo & R. Figuerola* (VAB 85477).

DISCUSIÓN: En sus formas típicas difiere muy claramente de los dos anteriores, por sus escapos más cortos (de unos 8-15[20] cm), más finos, a veces simples, pero habitualmente bifurcados en la base o mitad inferior; las hojas reducidas (unos

2-5 x 1-2 cm), alcanzando a lo sumo un tercio o un cuarto del tallo, enteras o solamente dentadas, lanceolado-elípticas, verde-grisáceas, pelosas sobre todo en márgenes y envés; los capítulos estrechos alargados, cilindro-cónicos, con involucreo muy floccoso, algo glanduloso y nada o muy poco hirsuto, al igual que los pedúnculos, que llevan varias brácteas cercanas al capítulo, como desgajadas del involucreo; receptáculo provisto de cilios moderadamente abundantes en los márgenes de los alvéolos. (Fig. 10).

Tenemos que proponer nombre nuevo, ya que los nombres en rango específico publicados para este grupo creemos que corresponden a *H. loscosianum* [*H. jabalambrense* Pau in Not. Bot. Fl. Españ. 3: 22 (1889); *H. capillosum* Pau in Bol. Soc. Aragonesa Ci. Nat. 2: 286 (1903); *H. balearicum* Arv.-Touv., Hier. Gall. Hisp. Cat.: 157 (1913)] o a *H. bourgaei* [*H. mariolense* Rouy in Bull. Soc. Bot. Fr. 29: 122 (1882); *H. baeticum* Arv.-Touv. & E. Rev. in Rev. Gén. Bot. 4: 154 (1892); *H. eliasii* Sudre in Bull. Acad. Int. Géogr. Bot. 26: 144 (1916)].

El nombre propuesto surge de la similitud de la planta con el europeo *H. bifidum*, poco extendido en España, al que sustituye en muchas áreas de este país.

Hieracium mixtum gr.

Hieracium belsetanum Mateo sp. nova
(*hastile/mixtum*)

HOLOTYPUS: Hs, HUESCA: Bielsa, 31TBH72, 1350 m, medios rocosos y escarpados calizos, 20-VI-1996, *G. Mateo, C. Fabregat & S. López* (VAB 95/2554).

OTRAS RECOLECCIONES: Hs, HUESCA: Chisagüés, Borda de Bruné, 31TBH62, 1650 m, 20-VI-1996, *G. Mateo, C. Fabregat & S. López* (VAB 95/2573).

DESCRIPTIO: Planta phyllopoda et eriopoda 5-15(20) cm alta. Caulis hirsutis 1-bicephalis. Folia basilaria 3-8 x 1-3 cm petiolata virideo-cinerea modice pilosa elliptica vel lanceolato-elliptica leviter dentata attenuata obtusa vel rotundato-mucronata, caulinaría 0-1 reducta. Pedunculis modice glandulosis hirsutisque dense floccosis. Involucra viridia longe

pilosa modice glandulosa et floccosa. Alveolis dense ciliatis.

DISCUSIÓN: Planta eriópoda, de baja estatura (unos 5-15[20] cm), con tallo simple o bifurcado, muy peloso y terminado en 1-2 capítulos. Hojas basales de unos 3-8 x 1-3 cm, con limbo elíptico a lanceolado-elíptico, atenuado en la base en peciolo más o menos marcado, obtuso a redondeado y mucronado en el ápice, de color verde-grisáceo, con cobertura moderada de pelosidad simple, subplumosa, alargada, fina y flexuosa en ambas caras; las caulinares nulas o reducidas a una. Pedúnculos moderadamente hirsutos y glandulosos pero con denso fileto de pelos estrellados. Involucro verdoso, con largos pelos simples más algunos glandulíferos y estrellados. (Fig. 11).

Es planta de clara influencia de *H. mixtum*, por su abundante cobertura de pelos simples subplumosos desde la cepa al involucreo, aunque muestra unas influencia complementaria de planta glabrescente, como sería *H. hastile* (hojas verdosas, no demasiado densamente hirsutas, pedúnculos densamente floccosos, involucreos verdes, etc.).

Hieracium murorum gr.

Hieracium egidoanum Mateo, sp. nova
(*murlainzii/vegaradanum*)

HOLOTYPUS: Hs, LEÓN: Fonfría, Genicera, 30TTN9856, 1700 m, 6-VIII-2007, pie de paredón calizo, *F. del Egido* (VAL 186817). Isotypus: LEB 91412.

DESCRIPTIO: Planta phyllopoda et eriopoda 25-30 cm alta. Caulis cinereis modice pilosis, corymboso-oligocephalis. Folia basilaria 4-7 x 2-3'5 cm petiolata virideo-cinerea modice vel dense pilosa microglandulosa elliptica vel ovato-elliptica leviter dentata, caulinaría 0-1 reducta. Pedunculis modice hirsutis dense glandulosis floccosisque. Involucra dense hirsuta modice pilosa laxe floccosa.

DISCUSIÓN: Planta eriópoda de porte mediano (unos 25-30 cm), con hojas en su mayoría en roseta basal, que muestran

un limbo de contorno elíptico a ovado-elíptico bien marcado, de unos 4-7 x 2-3,5 cm, sobre un peciolo de unos 2-6 cm, con el margen entero a someramente dentado; verde-grisáceas en el haz y envés, en ambos casos cubiertas de una pelosidad suave, fina, subplumosa, medianamente densa, acompañada de microglándulas espaciadas. El tallo es grisáceo y moderadamente peloso y suele llevar una sóla hoja, de tamaño bastante reducido (a veces ninguna), terminando en unos 3-6 capítulos. Los pedúnculos llevan un indumento denso, formado por abundantes pelos estrellados y glandulíferos, siendo más escasos los simples; lo que se invierte en el involucre, muy hirsuto, moderadamente glanduloso y con más escasos pelos estrellados. (Fig. 12).

El aspecto de la planta es como un *H. murorum* blanquecino, mucho más peloso de lo normal, o -lo que es lo mismo- de un *H. murlainzii*, sólo que con las hojas esparcidamente microglandulosas, debido a una influencia de *H. amplexicaule* más lejana que en el caso de *H. vegaradanum*. Parece inevitable acudir a la fórmula parental propuesta para explicar esta forma.

Hieracium subgracilipes (Zahn) Sell & West (*laevigatum/murorum*)

*LÉRIDA: Vall Fosca, camino de Tili, 31T CH30, 1300, Carrillo & Ninot (BCC s/n).

Mencionada recientemente como novedad ibérica, en León (MATEO, 2006b: 44). Debe presentarse en otras diversas áreas del ámbito pirenaico y cantábrico.

Hieracium phlomoides gr.

Somos conscientes de que este grupo de plantas pirenaicas de la sect. *Cerinthoidea* es uno de los más complejos y que más han dificultado la interpretación de esta sección y (a través de los intermedios) del todo el género en los Pirineos.

La interpretación clásica, y muy sintética, de ZAHN (1921: 147-148) de la que han sido herederas las obras de síntesis posteriores hasta la época actual (SELL & WEST, 1976; BOLÓS & VIGO, 1995; VILLAR & al., 2001; etc.) supone incluir todos los táxones del grupo bajo una única especie, la más antiguamente descrita (*H. phlomoides*), subordinando el resto como subespecies (*andurense*, *hastile*, *phlomoideforme* y *pseudandurense*).

Creemos que esto es difícil de sostener por lo que hace poco propusimos una modificación sustancial (MATEO, 2008), rescatando *H. andurense* como especie principal y señalando a *H. phlomoides* como intermedia de ésta y la cercana *H. cordifolium*. En cambio *H. hastile*, como variante glabrescente muy cercana a *H. cordifolium* y *H. phlomoides*, proponíamos su consideración como intermedia de una de estas dos con la especie glabra que se presenta en zonas cercanas a ambas (*H. laniferum*).

Tras revisar la situación con más cuidado vemos que *H. hastile* parece ser la que introduce en el grupo el carácter más original, como es el que los pedúnculos se muestren densamente cubierto de pelos estrellados en su parte superior, que se acaban bruscamente más abajo y al contactar con las brácteas involucrales. No lo puede recibir de *H. laniferum* ni de *H. cordifolium* (que no tienen). Sí lo podría recibir de *H. phlomoides*, que sí lo tiene, pero que también tiene unas glándulas involucrales y unas hojas lanosas, que pueden ser herencia de *H. cordifolium*, como venimos defendiendo, mientras que los pedúnculos cano-floccosos podrían deberse a herencia de *H. hastile*.

Esto cerraría la interpretación de cuatro especies básicas: tres como principales (*andurense*, *cordifolium* y *hastile*) y una como intermedia.

De la subsp. *phlomoideforme* decir que nada parece tener que la separe del mismo

H. hastile, pero la subsp. *psuedandurensis* nos plantea un problema grave si queremos buscar su origen a partir de las anteriores, ya que la glabrescencia general, de capítulos (como *H. andurense*) y de hojas (como *H. hastile*) no podría ser heredera del cruce entre ambas, que deberían aportar caracteres clave de que carece (hojas más o menos lanosas y pedúnculos más o menos flocosos). La separación frente a ambos ya la deja clara de RETZ (1978: 212) al describir el taxón, pero al estudiarlo vemos pocas opciones para separarlo del antiguo *H. laniferum* de Cavanilles, cuyo carácter de endémico de los Puertos de Beceite ha sido una especie de tabú, que nadie ha querido romper, forzando innecesariamente unos hechos de gran lógica biogeográfica y morfológica.

Las consecuencias taxonómicas y nomenclaturales de lo que estamos indicando se concretarían a mantener como especies principales *H. andurense* y *H. cordifolium*, añadir una principal: *H. hastile*, dejar a *H. phlomoides* como intermedia, pero con fórmula *cordifolium/hastile* y pasar la subsp. *pseudandurensis* a la sinonimia de *H. laniferum*:

Hieracium prenanthoides gr.

Hieracium rosselloanum Mateo, sp. nova
(*piliferum/prenanthoides*)

HOLOTYPUS: ANDORRA, Encamp, pr. Grau Roig, 31TCH9210, 2000 m, 22-VII-2006, G. Mateo & J.A. Rosselló (VAL 196690).

DESCRIPTIO: Planta elata (ad 35-45 cm alta). Caulis longe et modice vel dense pilosis. Folia caulina 5-8, inferiora magna (ad 15 x 5 cm) oblanceolato-subpanduriformia et superiora parva (ad 3-5 x 1-2 cm) lanceolato-amplexicaulia, omnia viridia modice vel laxe pilosa. Calathis 5-7 in corymbis dispositis ad 10-13 mm latis, pedunculis dense nigro-glandulosis et albo-floccosis, laxe pilosis, involucris dense pilosis, dense vel modice glandulosis.

DISCUSION: Se trata de una planta relativamente robusta, de unos 35-45 cm

de altura, con tallos cubiertos de pelos simples alargados de moderados a bastante densos. Las hojas basales están secándose en la floración, las caulinares suelen ser entre 5 y 8, las inferiores oblanceolado-subpanduriformes (de hasta 15-5 cm), las superiores lanceolado-amplexicaules (unos 3-5 x 1-2 cm), verdosas y no muy densamente pelosas en ambas caras (pelos similares a los tallos). Inflorescencia corimbosa con unos 5-7 capítulos algo engrosados (unos 10-13 mm de anchura) con los pedunculos cubiertos por abundantes pelos glandulíferos largos y negros más cortos pelos estrellados blancos y escasos pelos simples blancos como los de los tallos. El involucro muestra predominio de pelos simples, aunque con abundante glandulosidad negruzca. (Fig. 13).

Resulta indudable la influencia de *H. prenanthoides* (porte elevado, tendencia panduriforme de las hojas de la mitad inferior, pelosidad glandular negruzca de pedúnculos e involucros, etc.), pero matizada por otra especie de menor porte, con hojas menores, capítulos no glandulosos y densa cobertura de pelos simples blancos, lo que sólo cumple en las zonas elevadas de Andorra *H. piliferum*.

El nombre propuesto es homenaje al Dr. Josep. A. Rosselló, compañero de trabajo en el Jardín Botánico de Valencia, en cuya compañía recolectamos el tipo.

Hieracium ramondii gr.

Hieracium gomezianum Mateo (*hastile/ramondii*)

Esta especie fue descrita hace unos años del Pirineo aragonés (MATEO, 2004 a) y atribuida a un origen *phlomoides/ramondii*, que posteriormente vemos poco adecuado, al estudiar formas que cuadran mejor con este origen, mientras que la planta grácil, glabrescente y longifolia, que parece mostrar más influencia de *H. hastile* que de *H. phlomoides*. La fórmula

anterior podría cuadrar mejor con la propuesta de *H. inuliflorum* Arv.-Touv. & Gaut., tradicionalmente interpretada sobre el complejo y forzado combinado *candidum/subsericeum*.

Hieracium oropyrenaicum Mateo, sp. nova (*erosulum/ramondii*)

HOLOTYPUS: Hs, **HUESCA:** Valle del Llauset, hacia Collado de Vallibierna, 31TCH 01, 2100-2600 m, 17-VIII-1984, *Aizpuru & Catalán* (ARAN 2056).

DESCRIPTIO: Planta suberipoda ad 10-15 cm alta, caulis glabris, folia basilaria elliptica 3-5 x 1-2 cm breviter petiolata supra glabrescentia infra laxe denticulato-pilosa, folia caulina 1(2) reducta, involucra ad 11-12 mm lata dense vel modice pilosa et floccosa laxissime glandulosa. Achaenia atro-fusca ad 3 mm longa.

DISCUSIÓN: Planta suberiópoda, de unos 10-15 cm de estatura, habitualmente monocéfala, con tallos glabros y pedúnculos cubiertos de pelos estrellados abundantes y pelos simples más escasos. Hojas basales de 3-5 x 1-2 cm, brevemente pecioladas con limbo elíptico, entero o levemente dentado, agudo a obtuso-mucronado en el ápice y atenuado en la base, glabro en el haz y esparcidamente peloso (pelos denticulados) en márgenes y envés; las caulinares 1(2), bastante más reducidas. Involucro de 11-13 mm de anchura, cubierto de pelos simples y estrellados relativamente abundantes, pero no o escasos pelos glandulíferos. Frutos con cuerpo de unos 3 mm, de color castaño oscuro.

El nombre propuesto se refiere a que es planta recolectada en zonas elevadas de la Cordillera Pirenaica.

Hieracium rierae Mateo, sp. nova (*planchnianum/ramondii*)

HOLOTYPUS: Hs, **HUESCA:** Hecho, pr. Refugio de Gabardito, 30TXN3840, 1440 m, pastos sobre calizas, 18-VII-2006, *G. Mateo & J.A. Rosselló* (VAL 178359).

DESCRIPTIO: Planta phyllo-poda et subgymnopoda 15-25 cm alta. Caulis modice hirsutus et floccosis 1-oligocephalis. Folia basila-

ria 3-7 x 1-2'5 cm petiolata, supra viridia glabra subtus glaucescentia modice subrigido-pilosa elliptica leviter dentata, caulinaria 0-1 reducta. Pedunculis et involucris modice hirsutis laxe glandulosis et floccosis. Involucra viridia longe pilosa, modice glandulosa et floccosa. Alveolis ad marginem laxe et longe ciliatis.

DISCUSIÓN: Planta subgimnópoda de porte medio-bajo (unos 15-25 cm), con hojas en su mayoría en roseta basal, que muestran un limbo de contorno elíptico bien marcado, de unos 3-7 x 1-2'5 cm, sobre un peciolo de 1-3 cm, con el margen someramente dentado; verdes y glabras en el haz y glaucescentes en el envés, en este caso esparcidamente cubiertas de una pelosidad fina pero algo rígida y más o menos engrosada en la base, sin que se aprecien glándulas ni pelos estrellados. El tallo aparece moderadamente cubierto de pelos estrellados y simples, portando una sólo hoja, de tamaño menor que las basales, no peciolada. Los pedúnculos e involucros muestran abundantes pelos simples, cierta cantidad de pelos estrellados y algunos pelos glandulíferos (los segundos y terceros más en pedúnculos que en brácteas). El receptáculo aparece con algunos laxos pelos alargados en los márgenes de los alvéolos. (Fig. 14).

El epíteto específico alude al Dr. Jesús Riera, conservador del Herbario VAL, en agradecimiento por su desinteresado trabajo de años facilitando al máximo el arduo esfuerzo del estudio de estas plantas al asumir los frecuentes reetiquetados, modificaciones en base de datos, listados actualizados, intercambio de material, etc.

BIBLIOGRAFÍA

- BOLÒS, O. de & J. VIGO (1995) *Flora dels Països Catalans*, vol. 3. Ed. Barcino. Barcelona.
- GREUTER, W. & E. von RAABE-STRAUBE (eds) (2008) *Med-Checklist. 2 Dicotyledones (Compositae)*. OPTIMA. Genève & Berlin.

- MATEO, G. (1988) *Hieracium laniferum* Cav. y especies afines en el Sistema Ibérico. *Monogr. Inst. Piren. Ecología* 4: 253-263.
- MATEO, G. (1990) Sobre las especies pirenaicas de *Hieracium* sect. *Cerinthoidea* presentes en el Sistema Ibérico. *Monogr. Inst. Piren. Ecología* 5: 163-168.
- MATEO, G. (1996a, 1996b, 1996c, 1997, 1998) Sobre los táxones del género *Hieracium* L. (*Compositae*) descritos como nuevos en España, I, II, III *Fl. Montib.* 2: 46-60, 3: 18-30, 4: 44-53, 6: 5-21, 9: 53-75.
- MATEO, G. (1996d) Sobre el endemismo cantábrico *Hieracium lainzii* de Retz (*Compositae*) y especies afines. *Anales Jard. Bot. Madrid* 54: 364-369.
- MATEO, G. (2004a) Aportaciones al conocimiento del género *Hieracium*, IV. Especies nuevas para Aragón. *Fl. Montib.* 26: 62-67.
- MATEO, G. (2004b) Aportaciones al conocimiento del género *Hieracium*, V. Novedades para la Cordillera Ibérica. *Fl. Montib.* 27: 23-31.
- MATEO, G. (2004c) Aportaciones al conocimiento del género *Hieracium*, VIII. Novedades para Andorra. *Fl. Montib.* 28: 68-72.
- MATEO, G. (2005a) Aportaciones al conocimiento del género *Hieracium*, VI. Especies nuevas para la Cordillera Cantábrica. *Bol. Ci. Natur. Inst. Est. Asturianos* 49: 125-130.
- MATEO, G. (2005b) Aportaciones al conocimiento del género *Hieracium* en España, IX. Reflexiones taxonómico-nomenclaturales. *Fl. Montib.* 31: 51-61.
- MATEO, G. (2005c) Aportaciones al conocimiento del género *Hieracium* en España, X. Novedades para el Pirineo catalán. *Fl. Montib.* 31: 62-69.
- MATEO, G. (2006a) Revisión sintética del género *Hieracium* L. en España, I. Sect. *Amplicaulia* y *Lanata*. *Fl. Montib.* 34: 10-24.
- MATEO, G. (2006b) Revisión sintética del género *Hieracium* L. en España, II. Sect. *Sabauda*. *Fl. Montib.* 34: 38-50.
- MATEO, G. (2007a) Revisión sintética del género *Hieracium* L. en España, III. Sect. *Oreadea* y *Hieracium*. *Fl. Montib.* 35: 60-76.
- MATEO, G. (2007b) Revisión sintética del género *Hieracium* L. en España, IV. Sect. *Pre-nanthoidea*, *Glutinosa*, *Barbata*, *Intybacea*, *Italica* y *Eriophora*. *Fl. Montib.* 37: 47-62.
- MATEO, G. (2008) Revisión sintética del género *Hieracium* L. en España, III. Sect. *Cerinthoidea*. *Fl. Montib.* 38: 25-71.
- MATEO, G. & J.A. ALEJANDRE (2005) Novedades y consideraciones sobre el género *Hieracium* en la Cordillera Cantábrica. *Fl. Montib.* 31: 70-78.
- MATEO, G. & J.A. ALEJANDRE (2006) Novedades y consideraciones sobre el género *Hieracium* en la Cordillera Cantábrica y áreas periféricas, II. *Fl. Montib.* 34: 28-37.
- MATEO, G. & F. del EGIDO (2007) Especies nuevas del género *Hieracium* en la provincia de León. *Fl. Montib.* 37: 17-25.
- MATEO, G. & F. del EGIDO (2010) Especies nuevas del género *Hieracium* en la provincia de León, II. *Fl. Montib.* 45: 42-53.
- MATEO, G. & F. del EGIDO (2011) Especies nuevas del género *Hieracium* en la provincia de León, III. *Fl. Montib.* 48: 24-37.
- MRÁZ, P. & K. MARHOLD (2002) Neotypification of the name *Hieracium bifidum* Kit. ex Hornem. *Phyton* 42: 117-124.
- RETZ, B. De (1978) Contributions à la connaissance de la flore hiéraciologique de la France et de l'Espagne. 5. Taxons nouveaux pour le genre *Hieracium* dans les Pyrénées françaises et en Espagne. *Bull. Soc. Bot. France* 125: 209-218.
- SELL, P.D. & C. WEST (1976) *Hieracium* L. In T.G. Tutin & al. (eds.) *Flora Europaea*, 4: 358-410. Cambridge Univ. Press.
- VILLAR, L., J.A. SESÉ & V.J. FERNÁNDEZ (2001) *Flora del Pirineo Aragonés*, vol. 2. Inst. Estudios Altoaragoneses. Huesca.
- ZAHN, K.H. (1921-1923) *Compositae-Hieracium*. In A. Engler (ed.) *Das Pflanzenreich. Regni vegetabilis conspectus*. 75-82 (IV. 280). Leipzig.

(Recibido el 3-II-2012)



Fig. 1: Typus de *Hieracium adenophlomoides*, procedente de Chisagués (Huesca)



Fig. 2: Typus de *Hieracium dichoteriopogon*, procedente de Laspuña (Huesca)



Fig. 3: Typus de *Hieracium oenicum*, procedente de Hortezuela de Océn (Guadalajara).



Fig. 4: Typus de *Hieracium medinense*, procedente de Miño de Medina (Soria).



Fig. 5: Typus de *Hieracium palantianum*, procedente de El Toro (Castellón)



Fig. 6: Typus de *Hieracium pyrenaeosense*, procedente de Laspuña (Huesca)



Fig. 7: *Hieracium riglosianum*, procedente de Riglos (Huesca)



Fig. 8: Typus de *Hieracium tossalense*, procedente de Berga (Barcelona)



Fig. 9: Typus de *Hieracium gudarcicum*, procedente de Alcalá de la Selva (Teruel)



Fig. 10: Typus de *Hieracium hispanobifidum*, procedente de Fortanete (Teruel)



Fig. 11: Typus de *Hieracium belsetanum*, procedente de Bielsa (Huesca)

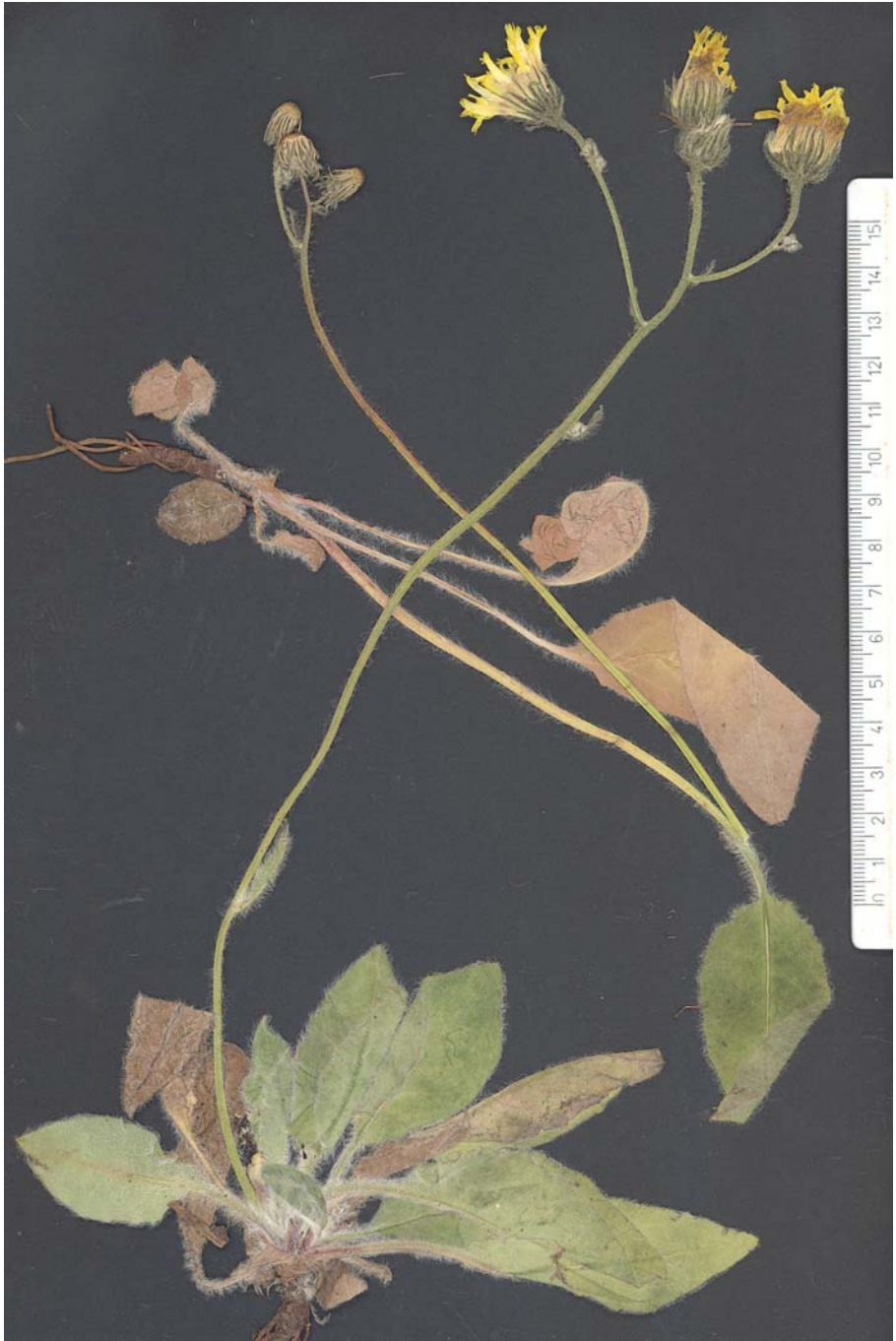


Fig. 12: Typus de *Hieracium egidoanum*, procedente de Genicera (León)



Fig. 13: Typus de *Hieracium rosselloanum*, procedente de Encamp (Andorra)



Fig. 14. Typus de *Hieracium rieraе*, procedente de Hecho (Huesca)