

## APORTACIONES AL CONOCIMIENTO DEL GÉNERO *HIERACIUM* L. EN ESPAÑA, XVII

Gonzalo MATEO SANZ \* & Fermín del EGIDO MAZUELAS\*\*

\*ICBiBE. Jardín Botánico. Universidad de Valencia. C/Quart, 80. E-46008-Valencia.  
gonzalo.mateo@uv.es

\*\* Departamento de Biodiversidad y Gestión Ambiental (Área de Botánica). Facultad de  
CC Biológicas y Ambientales. Campus de Vegazana. Universidad de León.  
E-24071 León. fegim@unileon.es

**RESUMEN:** Se proponen 4 nuevas especies del género *Hieracium* (Compositae) y se comentan numerosas novedades corológicas de otras especies del mismo género en diversas provincias de España (fundamentalmente del norte). **Palabras clave:** *Hieracium*, Compositae, taxonomía, nuevas especies, distribución, España.

**ABSTRACT:** **Novelties in the genus *Hieracium* L. (Asteraceae, Lactuceae) in Spain.** We describe 4 new species of *Hieracium* (Compositae) and provide chorological contributions on several species that represent additions to the list of flora of several provinces and territories in Spain. **Key words:** *Hieracium*, Compositae, taxonomy, new species, chorology, Spain.

### INTRODUCCIÓN

Tras ocho artículos publicados por los autores en estos últimos años (MATEO 1996, 2005; MATEO & ALEJANDRE, 2005, 2006; MATEO & DEL EGIDO, 2007, 2010, 2011; MATEO, DEL EGIDO & ALEJANDRE 2012) sobre el género *Hieracium* en la Cordillera Cantábrica y su entorno, queremos ampliar el ámbito de este estudio al resto del país y continuar así con doble autoría la serie de ámbito ibérico que hasta ahora salía con autoría única (cf. MATEO, 1988; 1990; 1996a, b, c y d; 1997; 1998; 2004 a, b y c; 2005a, b y c; MATEO, 2006a y b; 2007a y b, 2008, 2012 y 2013).

### NOVEDADES TAXONÓMICAS

***Hieracium guzmantaranum*** (*mixtiforme/murorum*) <*mixtum-murorum-ramondii*>

**HOLOTYPUS:** ESP, BURGOS: Merindad de Sotoscueva, montes de Somo de

Guzmántara, valle del río Engaña, 800 m, 30TVN411686, rellano de talud rocoso sobre el río, 11-VI-2009, J.A. Alejandro 519/09 (VAL 207424).

**DESCRIPCIÓN:** *Planta phyllopoda 15-30 cm alta. Folia basilaria 5-18 x 2-4 cm, elliptica longe petiolata laxe subplumoso-pilosa (pilis 2-3 mm) laeviter dentata; folia caulina (1)2-(3) lanceolato-amplexicaulia inferiora vix alato-petiolata magna. Caulis modice pilosis laxe floccosis. 1-2-cephalis; pedunculis hirsutis floccosis glandulosisque; involucris dense cano-hirsutis laxe floccosis et glandulosis. Ligulis ad apicem dense ciliatis.*

**DESCRIPCIÓN:** Planta filópoda baja o de estatura media-baja (unos 15-30 cm). Hojas basales elípticas, largamente pecioladas, somera y espaciadamente dentadas en el margen, moderadamente pelosas (con pelos subplumosos dispuestos sobre todo en márgenes y envés, de unos 2-3 mm), de unos 5-18 x 2-4 cm. Hojas caulinares (1) 2 (3), la inferior a veces alado-

peciolada y grande, o bien lanceolado-amplexicaule y algo reducida. Tallo con pelos abundantes, similares a los de las hojas (de 2-3 mm), acompañados de pelos estrellados, de modo que en los pedúnculos se mantienen los primeros, se hacen bastante más densos los segundos e intervienen también pelos glandulíferos negruzcos. Capítulos solitarios o reducidos a dos, con brácteas cubiertas de un denso indumento de pelos simples blancos muy aparentes, pelos glandulíferos menos abundantes y poco aparentes, más algunos pelos estrellados. Lígulas bastante ciliadas en el ápice. Fig. 1.

**OBSERVACIONES:** Muestra un aspecto cercano a *H. lamprophyllum* (*murorum/ramondii*), pero con un indumento más denso en toda la planta, que parece aportar *H. mixtum* -más que *H. bombycinum*- pues esta nueva planta resulta más bien grácil y de estatura baja. También podemos diferenciarlo de *H. pseudodulacianum* (*merxmülleri/murorum*) que es planta más robusta y alta, más pelosa con pelos algo más plumosos.

El nombre elegido deriva del sonoro nombre de los montes burgaleses de Somo de Guzmántara, en que se recolectó el tipo.

**Hieracium geniceranum** Mateo & Egidio, sp. nova (*albomurorum/gymnocerinthe*) <*gymnocerinthe-mixtum-murorum*>

**HOLOTYPUS:** ESP, LEÓN: Cármenes, Genicera, peña de las Tablas, 30TTN9856, 1770 m, pastizales psicoroxerófilos basófilos, 7-VIII-2009, *F. del Egidio* (LEB 102389).

**OTRAS RECOLECCIONES:** Hs, LEÓN: 30TTN7159, Villamanín, Casares de Arbás, las Tres Marías, 1910 m, pastizal basófilo quionófilo al pie de roquedo calizo, 14-VIII-2009, *F. del Egidio* (LEB 102417). **LÉRIDA:** 31TCH45 33, Alós de Isil, barranco del Port de Salau pr. refugio de Fornet, 1410 m, talud herboso húmedo, 24-VII-2012, *G. Mateo, J.A. Rosselló, L. Sáez & F. del Egidio* (LEB 109246).

**DESCRIPTIO:** *Planta phyllopoda 2-3 dm alta. Folia basilaria 5-12 x 2-3 cm, elliptica breviter petiolata dense subplumoso-pilosa*

*laeviter dentata; folia caulina 2-3(4) ovato-lanceolata amplexicaulia. Caulis glabrescentis vel modice pilosis supra floccosis et pilosioris. Inflorescentiis corymboso-paniculatis 2-6-cephalis; pedunculis hirsutis floccosis glandulosisque; involucris modice glandulosi laxe floccosis et hirsutis. Ligulis ad apicem laxe ciliatis. Alveolis ad marginem modice ciliatis.*

**DESCRIPCIÓN:** Planta filópoda de porte medio-bajo (unos 2-3 dm). Hojas basales elípticas, brevemente pecioladas, verdosas pero con abundantes pelos subplumosos, 5-12 x 2-3 cm, levemente dentadas en el margen. Hojas caulinares 2-3(4), ovado-lanceoladas, amplexicaules. Tallos glabrescentes o moderadamente pelosos, que van incorporando pelos simples y estrellados hacia arriba, que se densifican en los pedúnculos, donde conviven con pelos glandulíferos. Inflorescencia corimboso-paniculada, con unos 2-6 capítulos medianos. Brácteas involucrales con pelos glandulíferos moderadamente abundantes, junto a simples y estrellados más escasos. Lígulas débilmente ciliadas en el ápice. Receptáculo con alvéolos moderadamente ciliados. Fig. 2.

**OBSERVACIONES:** Muestra una influencia clara, aunque algo diluida de *H. mixtum*, igualmente de *H. murorum*, siendo más clara la impronta de *H. gymnocerinthe*. No conocíamos ninguna especie en la que se pudiera deducir esta triple influencia, que expresamos como *albomurorum/gymnocerinthe*, pero que podría ser casi imposible de diferenciar de *alatum/mixtum* o incluso *loretii/murorum*.

El epíteto propuesto alude a la población leonesa de Genicera (municipio de Cármenes), en que se recolectó.

**Hieracium megafurcatum** Mateo & Egidio, sp. nova (*gavellei/umbrosum*) <*amplexicaule-bifidum-umbrosum*>

**HOLOTYPUS:** ESP, LEÓN: Cármenes, Canseco, 30TTN9461, 1310 m, hayedo basófilo, 3-VIII-2004, *F. del Egidio* (LEB 83018).

**DESCRIPTIO:** *Planta hypophyllopoda* 3-5 dm alta. *Folia tenuia basilaria* 10-25 x 2-5 cm, *oblanceolata longe attenuata laxe pilosa et microglandulosa laeviter dentata*; *folia caulina* (4)5-7(9) *inferiora subpandurato-amplexicaulia superiora ovato-amplexicaulia*. *Caulis modice pilosis et glandulosus* 1-2-*cephalis*; *pedunculis et involucris hirsutis floccosisque*. *Ligulis ad apicem ciliatis*. *Achaenia fusca* 3-4 mm *pappo* 4,5-6 mm.

**DESCRIPCIÓN:** Planta hipofilópoda, de unos 3-5 dm de altura. Hojas muy tenues, casi transparentes en seco, las basales oblanceoladas, largamente atenuadas en la base, secándose en la floración, de 10-25 x 2-5 cm, obtuso-mucronadas en el ápice, levemente dentadas en el margen, con pelos simples suaves y glandulíferos pequeños en sus márgenes y superficie. Hojas medias más cortas y anchas, las inferiores subpandurado-amplexicaules, más profundamente dentadas; las superiores ovado-amplexicaules, unas (4)5-7(9) en total). Tallos bastante pelosos y glandulosos en su zona media, pero en los pedúnculos pasan a glandulosos y flocosos, igual que en las brácteas involucrales. Inflorescencia simple o -más a menudo-bífida en el extremo, con dos ramas iguales y divergentes. Lígulas ciliadas en el ápice. Frutos con cuerpo pardusco de unos 3-4 mm y vilano de 4,5-6 mm. Fig. 3.

**OBSERVACIONES:** Muestra características que creemos que sólo se pueden explicar por la influencia de *H. amplexicaule* (hojas con glándulas evidentes y abundantes, bastante dentadas y anchas), de *H. umbrosum* (hojas basales más o menos secas, las medias subpanduriformes) y de *H. bifidum* (capítulos reducidos a 1-2, pelos estrellados, en inflorescencia), de ahí la propuesta, diferenciable de especies cercanas, extendidas por el ámbito pireneo-cantábrico, como *H. gavellei* (*amplexicaule/bifidum*) *H. viscosum* (*amplexicaule/prenanthoides*) o *H. juraniforme* (*bifidum/prenanthoides*), a las que se asemeja bastante, pero de las que se aleja por

su porte mayor, sus hojas más anchas y más tenues (semitransparentes), sus escasos capítulos, etc.

El nombre propuesto recoge el hecho de ser planta elevada, dentro de su grupo, y habitualmente bifurcada en el ápice.

**Hieracium megasturicum** Mateo & Egido, sp. nova (*laevigatum/umbellatum*)

**HOLOTYPUS:** ESP, ASTURIAS: Lena, valle del Huerna, La Cortina, [30TTN6968](#), 740 m, bosque caducifolio sobre suelo silíceo, 4-VIII-2001, *V.J. Arán & M.J. Tohá* (VAL 139813).

**OTRAS RECOLECCIONES (PARATIPUS):** LEÓN: [29TPH905446](#), Peranzares, Los Brañetos, Fresnedelo, 1310 m, borde de melojar, 24-VIII-2011, *F. del Egido* (LEB 109 640). [29TQH2723](#), Torre del Bierzo, Brañue-las, pista forestal, 23-VIII-2002, *R. Arias* (LEB 79 200). LUGO: [29TPH7441](#), Cervantes, Sierra de Ancares, pico Tres Obispos, 1750 m, 22-8-1985, *F.J. & J.C. Silva-Pando* (LEB 30077).

**DESCRIPTIO:** *Planta aphyllpoda* 5-9 dm alta. *Folia numerosa* 4-8 cm x 3-10 mm, *glabrescentia subtius glaucescentia lanceolato-lineata sessilia laxe subplumoso-pilosa* (*pilis* 2-3 mm) *ad marginem laeviter dentata et saepe revoluta*. *Inflorescentis paniculatis vel umbellato-paniculatis*; *pedunculis modice pilosis et laxe floccosis*; *calathis com squamis atro-viridiis lineato-lanceolatis glabrescentibus externis*. *Ligulis glabris*.

**DESCRIPCIÓN:** Planta elevada ( $\pm$  5-9 dm), afilópoda, muy foliosa, con hojas lanceolado-lineares, sésiles, glabrescentes, con el envés glaucescente, margen esparcidamente dentado y generalmente revoluto, ápice agudo, de  $\pm$  4-8 cm x 3-10 mm. Inflorescencia largamente paniculada, a veces umbelada en el ápice, con pedúnculos moderadamente cubiertos de pelos simples cortos y enmarañados y algunos pelos estrellados pedunculados. Brácteas del involucro de color verde-oscuro, glabrescentes, linear-lanceoladas, las medias e inferiores más o menos dobladas hacia la base, continuando en forma de bractéolas por debajo del involucro. Lígulas glabras. Fig. 4.

**OBSERVACIONES:** Es muy probable que este taxon tenga nombre y se haya descrito en algún país de la Europa atlántica, por donde debe estar extendido y atribuido como variedad o subespecie de *H. laevigatum* o *H. umbellatum*. Lo que sí vemos es que no parece haber sido descrito nada a lo que se atribuya explícitamente este origen e interpretación, por lo que tenemos que proponer un nombre nuevo para referirnos a lo recién descubierto, a la espera de datos que sirvan para corroborar o corregir esta interpretación.

El nombre propuesto se hace eco del gran tamaño de las muestras tipo y de su procedencia asturiana.

## NOVEDADES COROLÓGICAS

***Hieracium aetheorhizoides*** Mateo, Egido & Alejandro (*glaucinum/ramondii*)

\***LÉRIDA:** 31TCH4235, Alós de Isil, Estación de Esquí de Bonabé, Borda de Perosa, 1520 m, abetal, 24-VII-2012, *G. Mateo, J.A. Rosselló, L. Sáez & F. del Egido* (LEB 109230).

Descrito recientemente sobre material procedente de la Cordillera Cantábrica (MATEO, DEL EGIDO & ALEJANDRE, 2012: 28), su presencia en el Pirineo era obligada y seguramente ampliada al resto de provincias afectadas.

***Hieracium ancarense*** Mateo (*glaucinum/laevigatum*)

**Hs, LEÓN:** 29TOH3146, Murias de Paredes, Senra, La Brañuela, 1190 m, talud de abedular en contacto con fresneda, 24-VIII-2010, *F. del Egido* (LEB 105109). 29TOH3344, *Ibid.*, Villanueva de Omaña, 1392 m, talud de melojar, 19-VIII-2010, *F. del Egido* (LEB 105114). 30TTN8063, Villamanín, Camplongo de Arbás, 1325 m, talud de cultivo de pinos, 26-VIII-2009, *F. del Egido* (LEB 102424). 30TTN8161, *Ibid.*, Pendilla de Arbás, Sierros Negros, 1920 m, matorral de brechina, 30-VIII-2009, *F. del Egido* (LEB 102423). 30TUN25, Las Salas, 1325 m, 25-VII-1981, *J. Pérez Carro* (LEB 1 4066). \***PALENCIA:** 30TUN54

46, Valcovero, 18-VIII-1987, *M.E. García* (LEB 41874). \***ZAMORA:** 29TPG8864, Galende, San Martín de Castañeda, 1040 m, rebollar, 17-VI-2002, *P. Bariego*, PB 2121 (SALA 133981).

Sólo teníamos constancia de su presencia en la zona de donde fue descrita, frontera entre las provincias de León y Lugo, en los Ancares leoneses (cf. MATEO, 2007 a: 70). Su presencia en otras áreas de la Cordillera Cantábrica, así como en otras provincias, era muy previsible.

***Hieracium arevacorum*** Mateo (*glaucinum/sabaudum*)

\***ZAMORA:** 29TOG1139, Figueruela de Arriba, Los Cargaderos, 790 m, encinar sobre suelo silíceo, 20-VI-2012, *F. del Egido* (LEB 109111). 29TOG0440, *Ibid.*, Riomanzanas, El Encinar, 700 m, encinar en terreno silíceo, 13-VI-2012, *F. del Egido* (LEB 109108).

Especie recientemente propuesta sobre muestras del Sistema Ibérico septentrional, Pirineos, montes galaico-leoneses y del norte de Portugal (cf. MATEO, 2006: 40), posteriormente ampliada a la Cordillera Cantábrica (cf. MATEO & DEL EGIDO, 2011: 30). La indicamos ahora como novedad para Zamora.

***Hieracium canescens*** Schleich. (*schmidtii/levicaule*)

**LEÓN:** 29TOH0855, Palacios del Sil, La Regaliza, 1860 m, roquedo y pastizal psicroxerófilo silicícola, 4-VIII-2011, *F. del Egido* (LEB 106881). 30TTN9440, Garrafe de Torío, Matueca de Torío, melojar, 1018 m, 5-VII-2004, *F. del Egido*, (LEB 84340). \***PALENCIA:** 30TUN6042, Aviñante de la Peña, 18-VII-1986, melojar, *M.E. García* (LEB 41870).

Planta completamente previsible en la península Ibérica, no indicada en ella hasta ahora como tal, aunque recientemente describíamos un *H. rubeomarginatum*, (cf. MATEO, DEL EGIDO & ALEJANDRE, 2012: 38), que interpretábamos como *bifidum/saxifragum*, pero que preferimos tratarlo ahora como coespecífico de este *H. canescens*, no mencionado como tal en

España, para mayor simplicidad.

**Hieracium carpetanum** Willk.

\***ZAMORA**: 29TOG1039, Figueruela de Arriba, Peñalta, 850 m, roquedo silíceo, 20-VI-2012, *F. del Egidio* (LEB 109110).

Su presencia en esta provincia era muy previsible, al ser planta conocida por el Sistema Central, Montes de León, la Cordillera Ibérica septentrional y las sierras béticas orientales.

**Hieracium drazeticum** Arv.-Touv. & Marcaillou (*prenanthoides/ramondii*)

\***LEÓN** Posada de Valdeón, alto de la Triguera, 30TUN4977, 1645 m, hayedo acidófilo, 30-VII-2011, *F. del Egidio* (LEB 106950).

Conocido hasta ahora solamente de los Pirineos, aunque su presencia en la Cordillera Cantábrica era muy previsible, tanto en León como en las provincias periféricas.

**Hieracium gavellei** de Retz (*amplexicaule/bifidum*)

\***PALENCIA**: 30TUN0534, Pantano de Compuerto, 1300 m, roquedo silíceo, 5-VIII-1989, *F. Gómiz* (LEB 42891, Hb. Fco. GÓMIZ 2297).

Nueva aportación para la flora española, que representa la segunda cita en la Cordillera Cantábrica (cf. MATEO, DEL EGIDO & ALEJANDRE 2012: 30), donde debe estar más extendida, alcanzando también los Pirineos.

**Hieracium hastile** Arv.-Touv. & Gaut.

\***TERUEL**: 30TXL9506, Aliaga, pr. embalse del Guadalupe, 1100 m, medios escarpados calizos, 23-VI-2013, *G. Mateo* (VAL 218448).

Especie que solamente se había detectado hasta ahora de los Pirineos franceses y españoles, pero que parece que alcanza el norte de la Cordillera Ibérica de igual modo que lo hacen muchas otras especies similares. La planta muestra una glabrescencia cercana a las especies del grupo de *H. laniferum*, pero se detecta pronto que no puede entrar en esa especie y las cer-

canas (*H. spathulatum*, *H. lopezudiae*, etc.) por tener hojas más cortas y anchas, pedúnculos con pelos estrellados muy densos en su ápice (desaparecen bruscamente un poco más abajo), que se diluyen en un involucre de brácteas verdosas en que predominan unos pelos glandulíferos cortos y finos, aunque algo abundantes.

**Hieracium hirsutum** Tausch (*nobile/sabaudum*)

**LEÓN**: 29TOH1923, La Ribera de Folgoso-Folgoso de la Ribera, melojar, 31-VIII-2002, *R. Arias* (LEB 79189). 30TTN9324, Villaquilambre, Castrillino, Picón de la Hoja, 950 m, quejigar sobre margas calcáreas, 21-VIII-2007, *F. del Egidio*, (LEB 91336). **SORIA**: 30TWM1240, Covalada, valle del Duero pr. fuente de Santolurio, 1135 m, bosque ripario de *Salix atrocinerea* con *Betula celtiberica* y *Populus tremula*, 19-VIII-2013, *F. del Egidio*, *C. Molina*, *G. Montamarta* & *R. Suárez* (LEB 105564). 30TWM3433, El Rojo, Hinojosa de la Sierra-Oteruelos, El Casajero, 1130 m, abedul ripario en margen del Duero, 19-VIII-2013, *F. del Egidio*, *C. Molina*, *G. Montamarta* & *R. Suárez* (LEB 105102). \***ZAMORA**: 29TOG0534, Figueruela de Arriba, Moldones, río Manzanas pr. molinos de Moldones, 610 m, entre aliseda y encinar, 31-VII-2012, *F. del Egidio* (LEB 109106). 29TOG1740, Mahide, proximidades del pueblo, 847 m, aliseda, 22-VIII-2012, *F. del Egidio* (LEB 109107). 29TOG1844, Ibid., Boya, prox. del pueblo, 902 m, melojar, 13-VIII-2013, *F. del Egidio* (LEB 110190). 29TOG2216, Alcañices, Vivinera, arroyo de Urrietalagua, 740 m, jaral en claros de encinar, 9-IX-2002, *P. Bariego* (SALA 134008).

Novedad provincial para Zamora. Para León la indicábamos recientemente (MATEO, DEL EGIDO & ALEJANDRE 2012: 31) como novedad en dos puntos muy alejados entre sí de la Cantábrica: Anllarinos de Sil y Oseja de Sajambre, mientras que ahora la señalamos de dos zonas muy distantes de aquellas, como son la comarca de El Bierzo y los montes próximos a la capital leonesa. De Soria únicamente había una recolección (entre Covalada y

Salduero, cf. MATEO, 2007b: 58).

**Hieracium hypochoeroides** Gibson (*bifidum/schmidtii*)

\*ZAMORA: 29TOG1139, Figueruela de Arriba, Los Cargaderos, 790 m, encinar sobre suelo silíceo, 20-VI-2012, *F. del Egido* (LEB 109112). Sierra de la Culebra, castañar-melajar pedregoso, 22-VII-2012, *M. Cañedo* (LEB 109119).

Es planta extendida por todo el norte peninsular, pero resulta nueva para esta provincia, de la que no existen muchas recolecciones del género en los herbarios.

**Hieracium juranum** Rapin (*glaucinum/gymnocerinthe*)

\*LEÓN: 30TTN9766, Puerto de Vegarada, Peñas de Faro, 1900 m, 28-VIII-2013, *F. del Egido & F. Gómiz* (Hb. Fco. GÓMIZ 10048).

Especie detectada en España sobre todo en los Pirineos, aunque también en los Montes Vascos y en Asturias, por lo que era completamente previsible su presencia en León, como ya se había constatado con el cercano *H. alatum* (*gymnocerinthe/murorum*).

**Hieracium lopezudiae** Mateo (*elisae anum/laniferum*)

\*ALMERÍA: 30TWG76, Sierra del Maimón, 1600 m, grietas de rocas calizas, 8-VII-1986, *F. Gómiz* (LEB 31903)

Aportamos como novedad provincial y regional (para Andalucía) esta planta recientemente descrita del Sistema Ibérico oriental (cf. MATEO, 2008: 48).

**Hieracium medinense** Mateo (*ocenicum/schmidtii* vel *carpetanum*)

\*LEÓN: 29TPG9997, Castrillo de Cabrera. Valle del Arroyo de la Sierra, 1622 m, fisuras de pizarras, orientación NE, 25-VII-2007, *L. González de Paz* (LEB 100018). 29TQH2051, Murias de Paredes, Vivero, La Canalina, pr. Nevadín, 2000 m, roquedo silíceo pero con cierta riqueza en bases, 3-VIII-2010, *F. del Egido* (LEB 105103). 30TTN7447, Carrocera, Piedrasecha, Collado del Fito, 1720 m, pastizal pedregoso basófilo en claro de enebro-sabinar

rastrero, 14-VII-2009, *F. del Egido* (LEB 102440). 30TTN7766, Villamanín, Busdongo de Arbás, pr. Pico de Pájara, 1963 m, roca silíceo y pastizal psicoxerófilo acidófilo, 26-VIII-2009, *F. del Egido* (LEB 102426).

Sólo tenemos constancia de su presencia en la localidad soriana de donde fue descrita recientemente (MATEO, 2012: 37). Interpretada en origen como (*carpetanum/ocenicum*), pensamos que puede incluir también las estirpes con origen (*ocenicum/schmidtii*) que serían apenas diferenciables.

**Hieracium murlainzii** Mateo (*lainzii/murorum*)

\*ASTURIAS: 30TTN8468, Aller, Casomera, pico el Bolero, 2025 m, claro con mezcla de sustratos en el seno de matorral de arándanos negro y común, 22-VII-2008, *F. del Egido*, (LEB 101473).

Conocido hasta ahora solamente de la cordillera Cantábrica leonesa. Lo señalamos ahora como novedad asturiana, si bien es cierto que la población mencionada se encuentra a escasos metros del límite con el territorio leonés.

**Hieracium oroamplexicaule** Mateo & Egido (*amplexicaule/schmidtii* vel *glaucinum*)

\*ORENSE: Peña Trevinca, 16-VII-1982, *J. Andrés* (LEB 44952). \*ZAMORA: 29TPG8668, Galende, San Martín de Castañeda, 1600 m, roquedos, 25-VI-2002, *P. Bariego*, PB 977 (SALA 133981). Embalse de Cárdenas, paredón silíceo, 1560 m, 27-VIII-2008, *R. Vidal, S. del Río, L. Herrero & A. Penas* (LEB 106399).

Especie recientemente propuesta sobre muestras de la Cantábrica leonesa (cf. MATEO & DEL EGIDO, 2011: 28) y ampliada posteriormente a las provincias de Soria y Teruel (MATEO, 2013: 44). Debe ir apareciendo de modo disperso en otras áreas silíceas algo elevadas de la mitad norte peninsular.

**Hieracium nigrolegionense** Mateo, Egido & Alejandro (*mixtum/planchonianum*)

LEÓN: 30TTN8761, Villamanín, Villanueva

de Pontedo, La Carba, 1590 m, enebral rastrero basófilo, 30-VI-2008, *F. del Egido* (LEB 94916). *Ibid.*, 1540 m, (LEB 101458) 30TTN8460, Cármenes, Millaró, pr. Peña de los Bueyes, 1760 m, pastizal psicroxerófilo sobre calizas, 30-VI-2008, *F. del Egido* (LEB 101453).

Especie recientemente propuesta sobre muestras procedentes de la comarca leonesa de Babia (cf. MATEO, DEL EGIDO & ALEJANDRE 2012: 35). Dadas sus influencias manifiestas, su presencia en otros enclaves de la cordillera Cantábrica era más que previsible.

**Hieracium planchonianum** Timb.-Lagr. & Loret (*bifidum/glaucinum*)

\*ZAMORA: 29TOG0746, Manzanal de Arriba, pr. Linarejos, La Pedricica, 965 m, canchal silíceo, 13-VII-2012, *F. del Egido* (LEB 109114). 29TOG1039, Figueruela de Arriba, Peñalta, 850 m, roquedo silíceo, 20-VI-2012, *F. del Egido* (LEB 109109). 29TOG1139, *Ibid.*, Los Cargaderos, 790 m, encinar sobre suelo silíceo, 20-VI-2012, *F. del Egido* (LEB 109113).

Novedad provincial, aunque es frecuente en las montañas del norte peninsular.

**Hieracium pyrenaicojurassicum** Mateo (*ramondii/umbrosum*)

\*LÉRIDA: 31TCH4533, Alós de Isil, pr. Refugio del Fonet, 1410 m, talud herboso húmedo en margen de arroyo, 24-VII-2012, *G. Mateo, J.A. Rosselló, L. Sáez & F. del Egido* (LEB 109248). 31TCH6620, Alins, Àreu, La Vall Ferrera, 1620 m, medios forestales de ribera sobre terrenos silíceos, 25-VII-2012, *G. Mateo, J.A. Rosselló, L. Sáez & F. del Egido* (VAL 210707). 31TCH6720, *Ibid.*, barranco de Arcadís, 1840 m, medios forestales de ribera sobre terrenos silíceos, 25-VII-2012, *G. Mateo, J.A. Rosselló, L. Sáez & F. del Egido* (LEB 109259).

Planta descrita del Pirineo aragonés (Hu), ampliada posteriormente a la Cordillera Cantábrica y Montes Vascos (Bi, Le, O, P, S), que era de presencia segura en el Pirineo Catalán.

**Hieracium ramolainzii** Mateo, Egido & Alejandro (*lainzii/ramondii*)

LEÓN: 30TTN7159, Villamanín, Casares

de Arbás, las Tres Marías, 1850 m, pasto sobre calizas de umbría, 6-VIII-2013, *F. Gómiz* (Hb. Fco. GÓMIZ 10008). 30TTN9856, Cármenes, Genicera, pr. Peña de las Tablas, 1710 m, pastizal psicroxerófilo basófilo, 7-VIII-2009, *F. del Egido* (LEB 102390).

Sólo tenemos constancia de su presencia en la localidad babiana de donde fue descrita recientemente (cf. MATEO, DEL EGIDO & ALEJANDRE 2012: 37). Tiene que ser planta muy rara, pero deberá aparecer aún en algunos otros enclaves de la Cordillera Cantábrica.

**Hieracium rhomboidale** Lapeyr. (*andurense/gymnocerinthe*)

≡ *H. cerinthoides* subsp. *rhomboidale* (Lapeyr.) Zahn in Engler, Pflanzenz. 75: 163 (1921)

\*LÉRIDA: 31TCH4335, Alós de Isil, Estación de Esquí de Bonabé, Borda de Perosa, 1510 m, talud herboso de abetal, 24-VII-2012, *G. Mateo, J.A. Rosselló, L. Sáez & F. del Egido* (LEB 109231). 31TCH3329, Valle de Arán, Tredòs, hacia Estany de Baciver, 1920, medios rocosos calizos, 24-VII-2012, *G. Mateo, J.A. Rosselló, L. Sáez & F. del Egido* (VAL 210643).

Endemismo pirenaico central, descrito de la vertiente francesa (*loc. clas.* en el valle de Vicdessos, Condado de Foix), que sólo se había indicado en España del Pirineo aragonés (MATEO, 2008: 56), aunque su presencia en la parte catalana era igualmente previsible. Es planta descrita de muy antiguo, que ha sido considerada en tiempos recientes como subespecie de *H. cerinthoides*, con el que guarda un innegable parecido. El mismo ZAHN (1921: 163), al recombinarlo como subespecie sugiere que se trataría de un intermedio *gymnocerinthe* > *phlomoides*, pero como no da valor de especie al primero ni a *H. andurense* (que presenta como subespecie de *H. phlomoides*), tampoco al combinado parental que nosotros queremos rescatar.

**Hieracium villamanianiense** Mateo & Egido (*lamprophyllum/saxifragum*)

\*ASTURIAS: Leitariegos, Laguna de Arbás, 29TOH1063, 1690 m, matorral fresco

de brecina y arándanos en zona rocosa, 28-VII-2007, *F. del Egido* (LEB 91437).

Solamente se conocía hasta ahora de la Cordillera Cantábrica leonesa, concretamente de la localidad en que la describíamos recientemente (MATEO & DEL EGIDO, 2011: 28), aunque nada impide que pueda aparecer por amplias zonas cantábricas o pirenaicas.

**Hieracium visontinum** Mateo (*sabaudum/schmidtii*)

\*ZAMORA: 29TQG3239, Riofrío de Aliste, Sarracín de Aliste, Tijeras, 980 m, orlas de pinar de repoblación, 29-IX-2002, *P. Bariego & A. Gallego Carricajo*, PB 1804 (SALA 134000). Galende, Cañales, 1010 m, herbazales de orla de rebollar, 31-VII-2002, *P. Bariego*, PB 3988 (SALA).

Hasta ahora sólo se había indicado del Sistema Ibérico noroccidental (prov. de Soria, MATEO, 2006: 45) -de donde se describió- y de la Cordillera Cantábrica occidental (prov. de León, MATEO, DEL EGIDO & ALEJANDRE, 2012: 40).

**BIBLIOGRAFÍA**

MATEO, G. (1988) *Hieracium laniferum* Cav. y especies afines en el Sistema Ibérico. *Monogr. Inst. Piren. Ecología* 4: 253-263.  
 MATEO, G. (1990) Sobre las especies pirenaicas de *Hieracium* sect. *Cerinthoidea* presentes en el Sistema Ibérico. *Monogr. Inst. Piren. Ecología* 5: 163-168.  
 MATEO, G. (1996a, 1996b, 1996c, 1997, 1998) Sobre los táxones del género *Hieracium* L. (*Compositae*) descritos como nuevos en España, I., II, III *Fl. Montib.* 2: 46-60, 3: 18-30, 4: 44-53, 6: 5-21, 9: 53-75.  
 MATEO, G. (1996d) Sobre el endemismo cantábrico *Hieracium lainzii* de Retz (*Compositae*) y especies afines. *Anales Jard. Bot. Madrid* 54: 364-369.  
 MATEO, G. (2004a) Aportaciones al conocimiento del género *Hieracium*, IV. Especies nuevas para Aragón. *Fl. Montib.* 26: 62-67.  
 MATEO, G. (2004b) Aportaciones al conocimiento del género *Hieracium*, V. Novedades para la Cordillera Ibérica. *Fl. Montib.* 27: 23-31.

MATEO, G. (2004c) Aportaciones al conocimiento del género *Hieracium*, VIII. Novedades para Andorra. *Fl. Montib.* 28: 68-72.  
 MATEO, G. (2005a) Aportaciones al conocimiento del género *Hieracium*, VI. Especies nuevas para la Cordillera Cantábrica. *Bol. Ci. Natur. Inst. Est. Asturianos* 49: 125-130.  
 MATEO, G. (2005b) Aportaciones al conocimiento del género *Hieracium* en España, IX. Reflexiones taxonómico-nomenclaturales. *Fl. Montib.* 31: 51-61.  
 MATEO, G. (2005c) Aportaciones al conocimiento del género *Hieracium* en España, X. Novedades para el Pirineo catalán. *Fl. Montib.* 31: 62-69.  
 MATEO, G. (2006a) Revisión sintética del género *Hieracium* L. en España, I. Sect. *Amplicaulia* y *Lanata*. *Fl. Montib.* 34: 10-24.  
 MATEO, G. (2006b) Revisión sintética del género *Hieracium* L. en España, II. Sect. *Sabauda*. *Fl. Montib.* 34: 38-50.  
 MATEO, G. (2007a) Revisión sintética del género *Hieracium* L. en España, III. Sect. *Oreadea* y *Hieracium*. *Fl. Montib.* 35: 60-76.  
 MATEO, G. (2007b) Revisión sintética del género *Hieracium* L. en España, IV. Sect. *Prenanthoidea*, *Glutinosa*, *Barbata*, *Intybacea*, *Italica* y *Eriophora*. *Fl. Montib.* 37: 47-62.  
 MATEO, G. (2008) Revisión sintética del género *Hieracium* L. en España, V. Sect. *Cerinthoidea*. *Fl. Montib.* 38: 25-71.  
 MATEO, G. (2012) Aportaciones al conocimiento del género *Hieracium* en España, XV. *Fl. Montib.* 51: 33-60.  
 MATEO, G. (2013) Aportaciones al conocimiento del género *Hieracium* en España, XVI. *Fl. Montib.* 54: 35-57.  
 MATEO, G. & J.A. ALEJANDRE (2005) Novedades y consideraciones sobre el género *Hieracium* en la Cordillera Cantábrica. *Fl. Montib.* 31: 70-78.  
 MATEO, G. & J.A. ALEJANDRE (2006) Novedades y consideraciones sobre el género *Hieracium* en la Cordillera Cantábrica y áreas periféricas, II. *Fl. Montib.* 34: 28-37.  
 MATEO, G. & F. del EGIDO (2007) Especies nuevas del género *Hieracium* en la provincia de León. *Fl. Montib.* 37: 17-25.  
 MATEO, G. & F. del EGIDO (2010) Especies nuevas del género *Hieracium* en la provincia de León, II. *Fl. Montib.* 45: 42-53.



MATEO, G. & F. del EGIDO (2011) Especies nuevas del género *Hieracium* en la provincia de León, III. *Fl. Montib.* 48: 24-37.

MATEO, G., F. del EGIDO & J.A. ALEJANDRE (2012). Novedades y consideraciones sobre el género *Hieracium* en la Cordillera Cantábrica, VIII. *Fl. Montib.* 52: 27-54.

ZAHN, K.H. (1921-1923) *Compositae-Hieracium*. In A. Engler (ed.) *Das Pflanzenreich. Regni vegetabilis conspectus*. 75-82 (IV. 280). Leipzig.

(Recibido el 26-VII-2014.  
Aceptado el 20-VII-2014)



Fig. 1: Typus de *Hieracium guzmantaranum* procedente de Merindad de Sotoscueva (Burgos)



Fig. 2: Typus de *Hieracium geniceranum* procedente de Genicera (Cármenes, León)

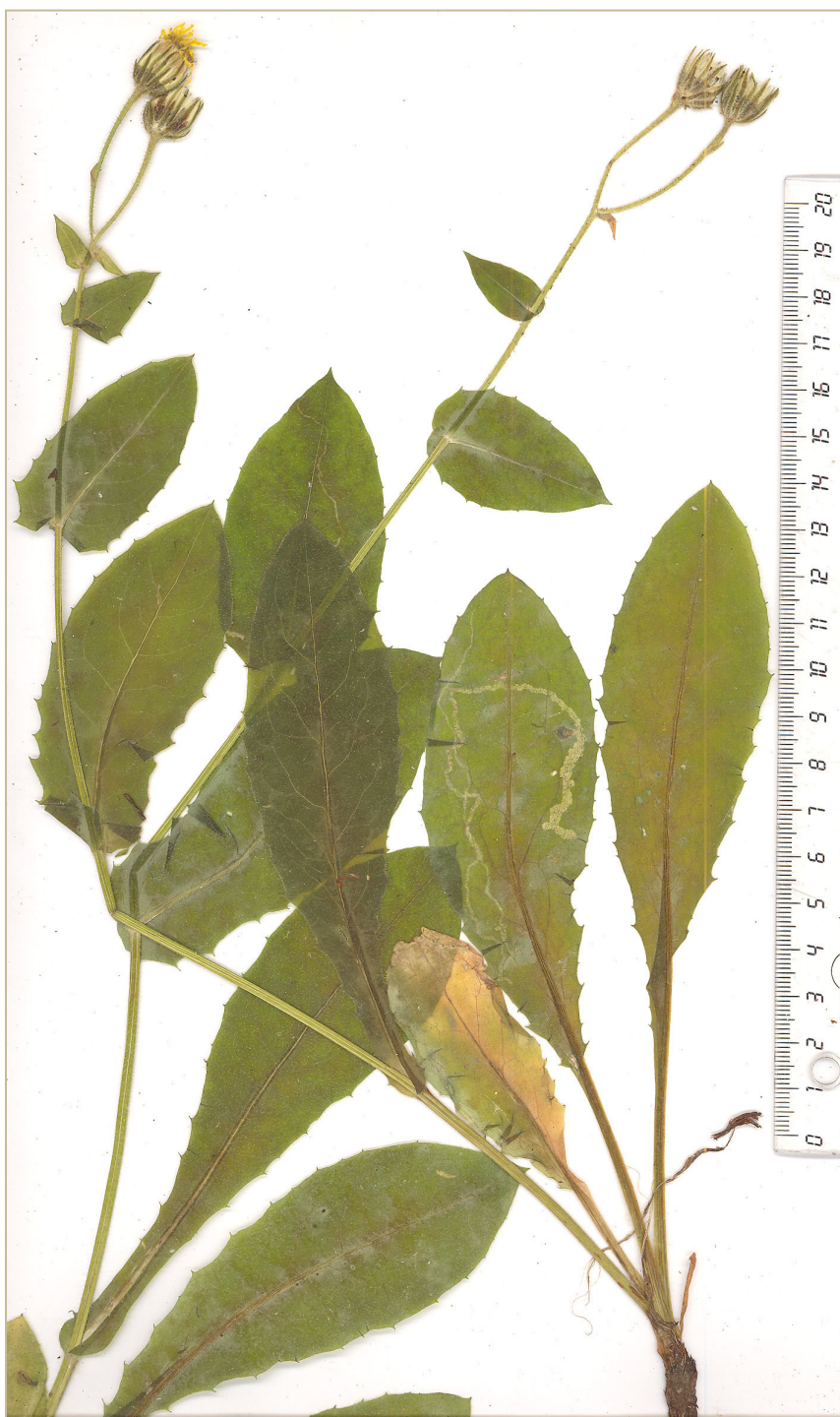


Fig. 3: Typus de *Hieracium megafurcatum* procedente de Canseco (Cármenes, León)



Fig. 4: Typus de *Hieracium megasturicum* procedente de Lena (Asturias)



## Claves Ilustradas para la Flora Valenciana

**Gonzalo Mateo Sanz y Manuel B. Crespo Villalba**

*Monografías de Flora Montiberica*, nº 6.

Encuadernación cosida 17 × 24 cm

503 páginas **con 2140 ilustraciones en B/N.**

Primera edición: septiembre de 2014

ISBN: 978-84-941996-7-7.

**PVP: 19,95 € + (envío: 2,5€ España; 7,5€ UE)**

## Orquídeas de Aragón

**Conchita MUÑOZ ORTEGA**

*Col. Guías imprescindibles de flora*, nº 2.

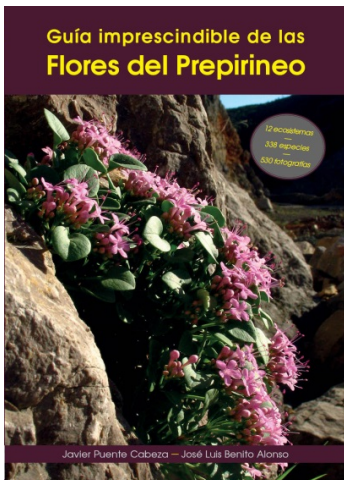
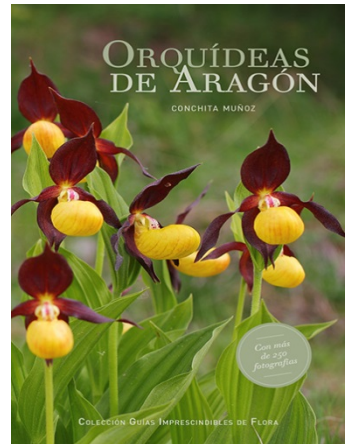
Encuadernación cosida 10 x 21 cm

202 páginas **en color con 250 fotografías.**

Primera edición: abril de 2014

ISBN: 978-84-941996-1-5.

**PVP: 17,50 € + (envío: 2,5€ España; 5,5€ UE)**



## Guía imprescindible de las flores del Prepirineo

**Javier PUENTE & José Luis BENITO**

*Col. Guías imprescindibles de flora*, nº 3.

Encuadernación cosida 17 × 24 cm

204 páginas **en color con más de 530 fotografías.**

Primera edición: abril de 2013

ISBN: 978-84-941996-4-6.

**PVP: 17,50 € + (envío: 2,5€ España; 5,5€ UE)**



## Las plantas del Sistema Ibérico oriental y su entorno: guía ilustrada para su identificación

Gonzalo Mateo Sanz

*Monografías de Flora Montiberica, nº 5.*

Edita Jolube Consultor y Editor Botánico  
Rústica 17×24 cm, 280 páginas profusamente  
**ilustradas con dibujos en blanco y negro.**

Primera edición: julio de 2013

ISBN: 978-84-939581-7-6.

**PVP: 16€** (sin gastos de envío a España; + 5,5€ gastos envío UE)

## Catálogo florístico de las sierras de Gúdar y Javalambre (Teruel)

Gonzalo MATEO SANZ, José Luis LOZANO TERRAZAS y Antoni AGUILLELLA PALASÍ

*Naturaleza de la Comarca Gúdar-Javalambre, 1.*

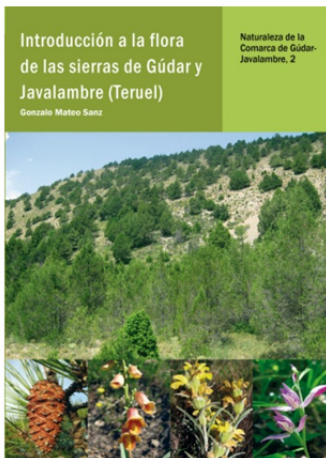
Editan: Comarca de Gúdar-Javalambre y Jolube Consultor-Editor Botánico

Rústica 17×24 cm, 210 en blanco y negro.

Primera edición: agosto de 2013

ISBN: 978-84-939581-5-2

**PVP: 9,60€** + (envío: 3€ España; 5€ UE)



## Introducción a la flora de las sierras de Gúdar y Javalambre (Teruel)

Gonzalo MATEO SANZ

*Naturaleza de la Comarca Gúdar-Javalambre, 2.*

Editan: Comarca de Gúdar-Javalambre y Jolube Consultor-Editor Botánico

Rústica 15×21 cm, 178 páginas, **ilustrado con 200 fotografías a color**

Primera edición: agosto de 2013

ISBN: 978-84-939581-6-9

**PVP: 7,50€** + (envío: 3€ España; 5€ UE)