

APORTACIONES AL CONOCIMIENTO DEL GÉNERO *HIERACIUM* L. EN ESPAÑA, XVIII

Gonzalo MATEO SANZ

Jardín Botánico e Instituto Cavanilles de Biodiversidad y Biología Evolutiva.
Universidad de Valencia. C/ Quart, 80. 46008-Valencia. gonzalo.mateo@uv.es

RESUMEN: Se proponen 3 especies nuevas para el género *Hieracium* L. (*Compositae*, *Lactuceae*) en el Sistema Ibérico (E de España). **Palabras clave:** *Hieracium*, *Compositae*, taxonomía, nuevas especies, distribución, España.

ABSTRACT: Novelties on the genus *Hieracium* L. in Spain, XVIII. Here are described 3 new species of *Hieracium* L. (*Compositae*, *Lactuceae*) collected on eastern of Spain. **Key words:** *Hieracium*, *Compositae*, taxonomy, new species, chorology, Spain.

1. INTRODUCCIÓN

El presente trabajo es continuación de la serie que veníamos dedicando al estudio del género *Hieracium* L. (*Compositae*, *Lactuceae*) en la Cordillera Cantábrica (MATEO 1996, 2005; MATEO & ALEJANDRE, 2005, 2006; MATEO & DEL EGIDO, 2007, 2010, 2011; MATEO, DEL EGIDO & ALEJANDRE 2012), ampliado al resto del país desde la nota anterior (MATEO & DEL EGIDO, 2014), con lo que damos continuidad a la serie de ámbito ibérico que hasta hace unos años ha salido con autoría única (cf. MATEO, 1988; 1990; 1996a, b, c y d; 1997; 1998; 2004a, b y c; 2005a, b y c; 2006a y b; 2007a y b, 2008, 2012 y 2013). Las recolecciones corresponden a la Cordillera Ibérica. Las cuadrículas UTM citadas van referidas al Datum Europeum 1950 (ED50).

2. ESPECIES NUEVAS

1. ***Hieracium avi-chodesii*** Mateo, sp. nova (*hispanobifidum/spathulatum*) [bifidum-elsaeaanum-spathulatum]

TYPUS: Hs, TERUEL: Pancrudo, Los Villares, 30TXL6915, 1370 m, escarpes de roca caliza, 18-VI-2005, A. Martínez Cabeza (Holotypus: VAL 224283).

DESCRIPTIO: Planta phyllopoda et erio-poda. Folia basilaria (3)4-8(10) × 1-2 cm, integra vel denticulata, elliptica vel oblanceolata, adbasim in breve petiolo attenuata, ad apicem acuta vel obtuso-mucronata, viridia supra glabrescentia. Folia calina nulla vel reducta, lanceolato-linearia. Caulis glabrescentis 8-15 cm altis, ad apicem dense floccosis et laxe glandulosis. Calathis 1-2, parvis. Involucris cinereis modice glandulosis, laxe pilosis, dense floccosis. Alveolis dense ciliatis. Ligulis ad apicem breviter ciliatis.

DESCRIPCIÓN: Planta de baja estatura (unos 8-15 cm), filópoda y eriópoda. Hojas basales de unos (3)4-8(10) × 1-2 cm, elípticas a oblanceoladas, de haz glabrescente y pelos subplumosos que son laxos el envés y algo más aparentes en márgenes y pecíolos; enteras o algo dentadas en el margen, atenuadas en la base en pecíolo que aporta cerca de ¼ de la longitud de la hoja (a veces casi nulo), agudas a obtuso-mucronadas en el ápice; las caulinares nulas o una más bien reducida, de tendencia linear-lanceolada. Tallos glabrescentes, que en la parte superior se cubren de pelos estrellados densos y esparcidas glándulas. Capítulos escasos (1-2), de tamaño reducido. Brácteas involucrales lineares, grisáceas moderadamente glan-

dulosas, con algunos pelos simples y abundantes pelos estrellados. Lígulas cortamente ciliadas en el ápice. Fig. 2.

OBSERVACIONES: La planta muestra un aspecto a mitad de camino entre *H. hispanobifidum* y *H. spathulatum*, con aspecto de las de la sect. *Cerinthoidea*, más un lejano toque de *H. bifidum*. Los capítulos se parecen mucho más a la primera, aunque más glandulosos, las hojas glabrescentes sugieren más *H. spathulatum*, aunque resultan claramente más pelosas. No está lejos de *H. aragonense*, que es planta más robusta (añade influencia de *H. glaucinum*) ni de *H. bourgaei*, también más robusta y bastante más hirsuta.

El nombre propuesto deriva de nuestro buen amigo Alfredo Martínez Cabeza, recolector de la muestra y conocido entre sus amistades como el abuelo (lat.: *avus-avi*) de Chodes,

2. **Hieracium figuerolae** Mateo, sp. nova (*aragonense/conquense*) <aragonense-elisaeanum-recoderi>

TYPUS: Hs, VALENCIA: Vallanca, barranco del Talayón, 30TXK33, 1100 m, roquedos calizos, 21-VI-1986, G. Mateo & R. Figuerola (Holotypus: VAL 063652).

DESCRIPTIO: *Planta phyllopoda et dense eriopoda. Folia basilaria 3-10 × 1-3 cm, elliptica, dentata, acuta vel obtuso-mucronata, in breve petiolo attenuata, supra laxe pilosa sed subtus dense pilosa (cum pilis simplicis vel subplumosis tenuis vel subrigidis). Folia caulina 0-1, sessilia et ovato-lanceolata. Caulis 5-12 cm, laxe pilosis, ad apicem dense floccosis modice pilosis et glandulosis, simplicis vel 1-2 furcatus. Involucris atro-viridis dense floccosis modice glandulosis laxe pilosis. Alveolis dense ciliatis. Ligulis ad apicem laxe ciliatis.*

DESCRIPCIÓN: Planta de porte bajo (unos 5-12 cm), con cepa muy lanosa. Hojas en su mayoría rosuladas, de unos 3-10 × 1-3 cm, elípticas, más o menos profundamente dentadas en el margen, agudas a obtuso-mucronadas en el ápice, atenuadas en la base en corto peciolo (a veces casi inapreciable), bastante pelosas excepto en el haz, con pelos simples o subplumosos, finos a subrígidis, que destacan en peciolos, márgenes y envés. Hojas caulinares 0-

1, sésiles y ovado-lanceoladas. Tallos laxamente pelosos, que en la parte superior pasan a presentar un denso indumento de pelos estrellados junto con algunos pelos simples y glandulíferos. Inflorescencia con 1-3 capítulos. Involucro con brácteas de color verde oscuro, lanceoladas, de 9-12 mm, cubiertas de abundantes pelos estrellados acompañados de glandulíferos moderados y algunos simples. Receptáculo densamente ciliado. Lígulas escasamente ciliadas en el ápice. Fig. 1.

OBSERVACIONES: Desde que detectamos el curioso *H. conquense* en zona de contacto entre las provincias de Cuenca, Teruel y Valencia veníamos viendo poblaciones desviantes de este tipo, alejándose de la sorprendente influencia de *H. recoderi* de Retz en la zona. Las poblaciones a que aquí aludimos difieren en su menor talla y robustez, su menor lanosidad (tallos y capítulos escasamente pelosos), hojas menores y menos pelosas, etc., detalles que interpretamos como introgresión con el -más extendido en la zona- *H. aragonense* Scheele.

La dedicamos a nuestro colega Ramón Figuerola Lamata, con el que hicimos la recolección del tipo hace casi 30 años.

3. **Hieracium talayonicum** Mateo, sp. nova (*conquense/gudaricum*) <elisaeanum-lawsonii-recoderi>

TYPUS: Hs, VALENCIA: Vallanca, barranco del Talayón, 30TXK3337, 1150 m, roquedos calizos, 15-VI-1995, G. Mateo & F. Marín (Holotypus: VAL 093019).

DESCRIPTIO: *Planta phyllopoda et dense eriopoda. Folia basilaria 5-15 × 1-5 cm, elliptica, dentata, obtuso-mucronata, in petiolo attenuata, supra laxe pilosa sed subtus dense pilosa (cum pilis simplicis vel subplumosis tenuis). Folia caulina 1-2, sessilia et lanceolata. Caulis 10-25 cm, ad basim dense pilosis ad apicem dense floccosis laxe pilosis et glandulosis, simplicis vel 1-furcatus. Involucris atro-viridis dense floccosis et glandulosis laxe pilosis. Alveolis dense ciliatis. Ligulis ad apicem et subtus laxe ciliatis.*

DESCRIPCIÓN: Planta de porte medio-bajo (unos 10-25 cm), con cepa muy

lanosa. Hojas membranosas, en su mayoría rosuladas, de unos 5-15 × 1-5 cm, elípticas, más o menos profundamente dentadas en el margen, obtuso-mucronadas en el ápice, atenuadas en la base en pecíolo corto o algo alargado; bastante pelosas excepto en el haz, que es glabrescente, con pelos simples o subplumosos finos junto con escasas microglándulas, sobre todo en pecíolos, márgenes y nervios del envés. Hojas caulinares 1-2, sésiles y lanceoladas. Tallos provistos de pelos simples largos y aparentes algo densos en la base, que en la parte superior van reduciéndose mucho y predomina un denso indumento de pelos estrellados junto con algunos pelos glandulíferos. Inflorescencia con unos 1-2 capítulos. Involucro con brácteas de color verde oscuro, lanceolado-lineares, de unos 9-11 mm, cubiertas de abundantes pelos estrellados y glandulíferos junto con algunos simples. Receptáculo densamente ciliado. Ligulas laxamente ciliadas en el dorso y ápice. Fig. 3.

OBSERVACIONES: Al igual que en el taxon anterior, se percibe la semejanza con *H. conquense*, pero aquí la influencia complementaria parece venir de una planta con hojas laxamente glandulosas y capítulos más glandulosos que en el caso anterior. Tenemos que apoyarnos en *H. amplexicaule*, aunque diluido en alguno de los intermedios de la zona. Para que mantenga la fuerte lanosidad basal, la consistencia débil de las hojas, la flocosidad de la inflorescencia, etc., creemos que hay que recurrir a *H. montserratii* (*amplexicaule/elisaeanum*).

El epíteto alude al monte Talayón, cuya ladera norte entra en el Rincón de Ademuz (prov. de Valencia), aunque en su cumbre ya pertenece a la provincia de Cuenca.

5. BIBLIOGRAFÍA

MATEO, G. (1988) *Hieracium laniferum* Cav. y especies afines en el Sistema Ibérico. *Monogr. Inst. Piren. Ecología* 4: 253-263.

MATEO, G. (1990) Sobre las especies pirenaicas de *Hieracium* sect. *Cerinthoidea* presentes en el Sistema Ibérico. *Monogr. Inst. Piren. Ecología* 5: 163-168.

MATEO, G. (1996a, 1996b, 1996c, 1997, 1998) Sobre los táxones del género *Hieracium* L. (*Compositae*) descritos como nuevos en España, I., II, III *Fl. Montib.* 2: 46-60, 3: 18-30, 4: 44-53, 6: 5-21, 9: 53-75.

MATEO, G. (1996d) Sobre el endemismo cantábrico *Hieracium lainzii* de Retz (*Compositae*) y especies afines. *Anales Jard. Bot. Madrid* 54: 364-369.

MATEO, G. (2004a) Aportaciones al conocimiento del género *Hieracium*, IV. Especies nuevas para Aragón. *Fl. Montib.* 26: 62-67.

MATEO, G. (2004b) Aportaciones al conocimiento del género *Hieracium*, V. Novedades para la Cordillera Ibérica. *Fl. Montib.* 27: 23-31.

MATEO, G. (2004c) Aportaciones al conocimiento del género *Hieracium*, VIII. Novedades para Andorra. *Fl. Montib.* 28: 68-72.

MATEO, G. (2005a) Aportaciones al conocimiento del género *Hieracium*, VI. Especies nuevas para la Cordillera Cantábrica. *Bol. Ci. Natur. Inst. Est. Asturianos* 49: 125-130.

MATEO, G. (2005b) Aportaciones al conocimiento del género *Hieracium* en España, IX. Reflexiones taxonómico-nomenclaturales. *Fl. Montib.* 31: 51-61.

MATEO, G. (2005c) Aportaciones al conocimiento del género *Hieracium* en España, X. Novedades para el Pirineo catalán. *Fl. Montib.* 31: 62-69.

MATEO, G. (2006a) Revisión sintética del género *Hieracium* L. en España, I. Sect. *Amplexicaulia* y *Lanata*. *Fl. Montib.* 34: 10-24.

MATEO, G. (2006b) Revisión sintética del género *Hieracium* L. en España, II. Sect. *Sabauda*. *Fl. Montib.* 34: 38-50.

MATEO, G. (2007a) Revisión sintética del género *Hieracium* L. en España, III. Sect. *Oreadea* y *Hieracium*. *Fl. Montib.* 35: 60-76.

MATEO, G. (2007b) Revisión sintética del género *Hieracium* L. en España, IV. Sect. *Prenanthoidea*, *Glutinosa*, *Barbata*, *Intybacea*, *Italica* y *Eriophora*. *Fl. Montib.* 37: 47-62.

MATEO, G. (2008) Revisión sintética del género *Hieracium* L. en España, III. Sect. *Cerinthoidea*. *Fl. Montib.* 38: 25-71.

MATEO, G. (2012) Aportaciones al conocimiento del género *Hieracium* L. en España, XV. *Fl. Montib.* 51: 33-60.

- MATEO, G. & J.A. ALEJANDRE (2005) Novedades y consideraciones sobre el género *Hieracium* en la Cordillera Cantábrica. *Fl. Montib.* 31: 70-78.
- MATEO, G. & J.A. ALEJANDRE (2006) Novedades y consideraciones sobre el género *Hieracium* en la Cordillera Cantábrica y áreas periféricas, II. *Fl. Montib.* 34: 28-37.
- MATEO, G. & F. del EGIDO (2007) Especies nuevas del género *Hieracium* en la provincia de León. *Fl. Montib.* 37: 17-25.

- MATEO, G. & F. del EGIDO (2010) Especies nuevas del género *Hieracium* en la provincia de León, II. *Fl. Montib.* 45: 42-53.
- MATEO, G. & F. del EGIDO (2011) Especies nuevas del género *Hieracium* en la provincia de León, III. *Fl. Montib.* 48: 24-37.
- MATEO, G., F. del EGIDO & J.A. ALEJANDRE (2012) Novedades y consideraciones sobre el género *Hieracium* en la Cordillera Cantábrica, VIII. *Fl. Montib.* 52: 27-54.
- (Recibido el 25-III-2015)
(Aceptado el 15-IV-2015)

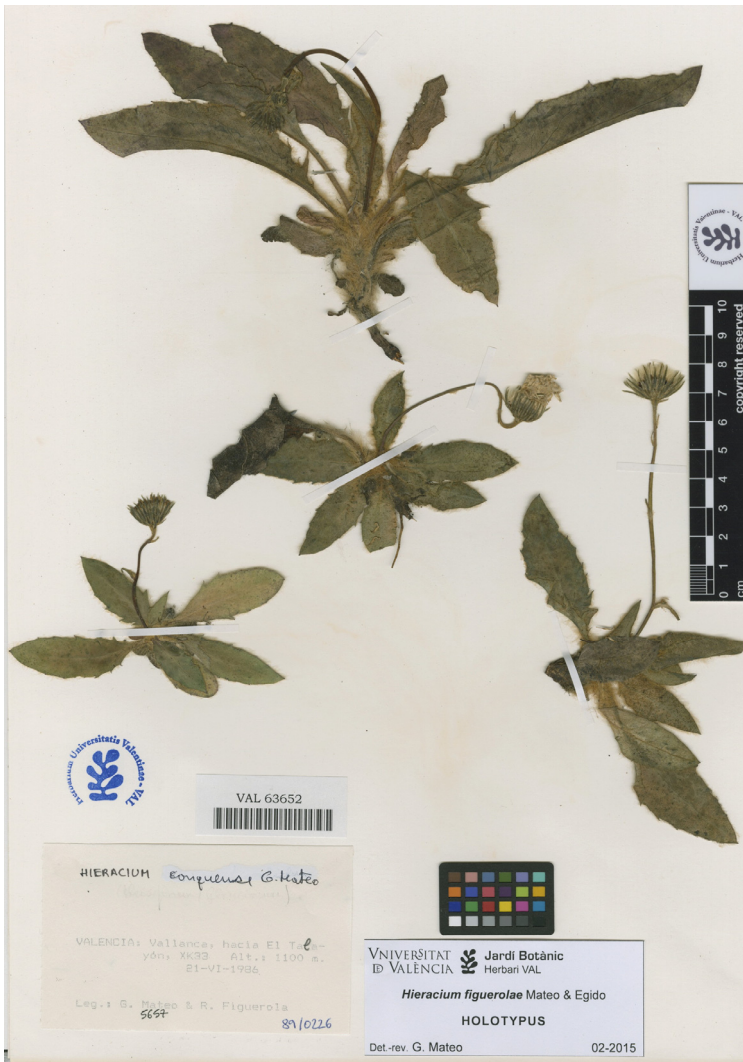


Fig. 1: Muestra tipo de *Hieracium figuerolae*, recolectado en Vallanca (Valencia).



Fig. 2: Muestra tipo de *Hieracium avi-chodesii*, recolectado en Pancrudo (Teruel).



Fig. 3: Muestra tipo de *Hieracium talayonicum*, recolectado en Vallanca (Valencia).