

## ADICIONES AL CATÁLOGO DE LA FLORA DE LAS SIERRAS DE GÚDAR Y JAVALAMBRE (TERUEL), X

Gonzalo MATEO SANZ\* & José Luis LOZANO TERRAZAS\*\*

\* Jardín Botánico e Instituto Cavanilles de Biodiversidad y Biología Evolutiva. Universidad de Valencia. C/ Quart, 80. 46008-Valencia.

\*\* Escuela Agraria La Malvesía. 46195-Llombai (Valencia).

**RESUMEN:** Se comunica la presencia de diversos táxones de plantas vasculares raros o novedosos para el entorno de las sierras de Gúdar y Javalambre (Teruel). **Palabras clave:** plantas vasculares, flora, Aragón, Teruel, España.

**ABSTRACT:** Additions to the catalogue of the flora of Gúdar-Javalambre Mountains (Teruel), X. Some new or rare vascular plants found in the east of the province of Teruel (Aragón, Spain) are here commented. **Key words:** vascular plants, flora, Aragón, Teruel, Spain.

### INTRODUCCIÓN

Presentamos aquí la décima entrega de nuestras aportaciones a la flora de las sierras turolenses de Gúdar y Javalambre (las anteriores pueden consultarse en MATEO & LOZANO, 2005; 2007; 2008; 2009; 2010a; 2010b; 2011, 2013; MATEO, LOZANO & FERNÁNDEZ, 2009; completados con LOZANO & MATEO, 2010; renumerados en la bibliografía -para dar cohesión a la serie- con números arábigos en negrita). Tales trabajos son la continuación de lo ya aportado en los trabajos de nuestro grupo que aparecen recogidos en recientes síntesis propias y ajenas (cf. MATEO, 1990, 1992; LÓPEZ UDIAS, 2000) y en la página web del *Atlas de Flora de Aragón* (AFA, cf. GÓMEZ & al., 2013). Pero, ante todo, se trata de la primera entrega posterior a la aparición de la actualización del catálogo de flora de estas sierras (MATEO, LOZANO & AGUILLELLA, 2013), continuación del antiguo de RIVAS GODAY & BORJA (1961), y que sirve de base de trabajo mucho más cómoda -para nosotros y para quien acuda a traba-

jar sobre esta flora- de cara a tener una perspectiva clara del valor de cualquier recolección de plantas raras en la zona.

### LISTADO DE PLANTAS

#### **Acer negundo** L.

\***TERUEL:** 30TXK6067, Teruel, vega del Turia pr. Estación FFCC, 880 m, asilvestrada en medios ribereños, 10-VI-2014, *G.M.* (v.v.).

Árbol cultivado como ornamental, que suele asilvestrarse con facilidad en zonas bajas o de mediana altitud. Aunque sea especie de escaso valor la mencionamos para que haya constancia de ello, ya que no aparece indicada en los catálogos de flora provincial previos (cf. MATEO, 1990; LÓPEZ UDIAS, 2000, etc.).

#### **Achillea** × **schneideri** Rouy (*A. millefolium* × *A. tomentosa*)

\***TERUEL:** 30TXK8577, Cedrillas, umbria del Aguanaj, 1330 m, prados sobre areniscas descarbonatadas, 2-VII-2014, *J.L.L.* (v.v.).

Novedad para Teruel y probablemente para la flora ibérica. Para nuestra zona de

trabajo solamente se había mencionado un híbrido del género (*A. × bronchalensis* Mateo, Fabado & C. Torres, *odorata × tomentosa*), que convive en Cedrillas con el que aquí comentamos.

#### **Achillea tomentosa** L.

**TERUEL:** 30TYK1365, Puertomingalvo, pr. Ermita de San Bernabé, 1440 m, pastizales vivaces secos en afloramiento de areniscas, 13-VI-2014, *G.M.* (v.v.).

Planta frecuente en la parte occidental de Teruel pero muy rara en los macizos orientales (cf. MATEO, LOZANO & AGUILELLA, 2013: 44), que hemos detectado en una zona donde no la esperábamos, ya limítrofe con las montañas valencianas.

#### **Aesculus hippocastanum** L.

**\*TERUEL:** 30TXK6067, Teruel, vega del Turia pr. Estación FFCC, 880 m, asilvestrada en medios ribereños umbrosos y húmedos, 10-VI-2014, *G.M.* (v.v.).

Árbol cultivado como ornamental, que no tiende fácilmente a asilvestrarse en los entornos de las poblaciones del Sistema Ibérico, aunque en este caso se trataba de numerosos ejemplares jóvenes que surgían con vigor a partir de otros mayores cultivados en zonas contiguas. No aparece indicada en los catálogos de flora provincial previos (MATEO, 1990; LÓPEZ UDIAS, 2000, etc.).

#### **Amaranthus deflexus × gracizans**

**\*TERUEL:** 30TYK0344, Olba, pr. Los Lucas, 650 m, campos de regadío (*inter parentes*), 11-XII-2010, *G.M.* (v.v.).

No conocemos mención de este híbrido en la zona, ni en el entorno del Sistema Ibérico, ni siquiera a nivel peninsular. No hemos podido encontrar tampoco ninguna referencia a un híbrido de estas características en otros países, por lo que desconocemos si existirá un binomen válido para él, aunque sería muy razonable que esté ya descrito como tal.

#### **Astragalus asterias** subsp. **polyactinus** (Boiss.) Greuter (= *A. polyactinus* Boiss.)

**\*TERUEL:** 30TXK9788: Villarroya de los Pinares, Hoya Llana, 1400 m, ladera caliza erosionada con matorral-pastizal laxo, 14-VI-2014, *G.M.* & *J.L.L.* (v.v.). **\*ZARAGOZA:** 30TXL39, Mularroya, 18-VI-1997, *A. Martínez Cabeza* (VAL 207196).

No aparece mencionada en el reciente catálogo de flora regional (cf. MATEO, LOZANO & AGUILELLA, 2013), ni parece haber sido citada en la provincia de Teruel (MATEO, 1990; LÓPEZ UDIAS, 2000) o de Zaragoza, aunque en *Flora iberica* (PODLECH, 1999) se sinonimiza a *A. stella* L. Discordamos del criterio de sinonimizar estas dos especies, ya que la que aquí indicamos presenta folíolos más anchos, glomérulos, flores y frutos claramente mayores, de manera que su atribución como especie entra mejor en la estepariocontinental *A. asterias* Steven, como sugiere GREUTER (1986). (Fig. 1).

#### **Bifora radians** Bieb.

**TERUEL:** 30TXK8376: Cedrillas, pr. El Ferial, 1410 m, campo de cereal, 19-VII-2014, *J.L.L.* (v.v.).

Planta asociada a los cultivos cereales y sus barbechos, de la que tan sólo se conocían unas pocas localidades en el entorno gudárico-javalambreño (cf. MATEO, LOZANO & AGUILELLA, 2013: 140).

#### **Campanula matritensis** A. DC.

**\*TERUEL:** 30TXK8576, Cedrillas, La Marina, 1400 m, prados sobre areniscas descarbonatadas, 02-VII-2014, *J.L.L.* (v.v.).

Se trata de la primera cita para el entorno de Gúdar-Javalambre, aunque es planta bien conocida y extendida por la Sierra de Albarracín y sus alrededores (cf. MATEO, 2009: 47, ut *C. lusitanica* L.).

#### **Carduus × vigoii** Mateo (*C. nigrescens × C. nutans*)

**\*TERUEL:** 30TXK9869, Alcalá de la Selva, pr. Masía de Capellania, 1480 m, terrenos baldíos y alterados, 9-VII-2013, *G.M.* (v.v.).

Híbrido recién descrito de zonas cercanas de la provincia de Castellón (cf.

MATEO, 2014), que no podía faltar en las sierras turolenses.

**Carex elata** All. subsp. **elata**

**TERUEL:** 30TXK9570, Alcalá de la Selva, senda fluvial de La Virgen de La Vega, 1390 m, margen fluvial, 29-VI-2014, *L. Serra & J.L.L.* (v.v.).

Se asignan a este taxon (cf. LÓPEZ UDIAS, 2000: 825; MATEO, LOZANO & AGUILELLA, 2013: 151), antiguas citas para la zona (término de Cantavieja) referidas a *C. acuta* L., especie cercana que no llega a presentarse en Aragón. Resulta importante confirmar su presencia mucho tiempo después, aunque con distribución muy restringida en este área.

**Chamaesyce serpens** L(Kunth) Small

\***TERUEL:** 30TXK8645, Sarrión, pr. Mas de Palomar, 960 m, campos de maíz, 4-X-2014, *G. Mateo* (v.v.).

Especie exótica, ampliamente naturalizada por la Península Ibérica, sobre todo en áreas litorales, pero también por el interior (cf. BENEDÍ, 1997: 294), desconocida en la provincia de Teruel. (Fig. 3).

**Crepis bursifolia** L.

\***TERUEL:** 30TXK6067, Teruel, vega del Turia pr. Estación FFCC, 880 m, herbazales nitrófilos húmedos alterados, 10-VI-2014, *G. M.* (v.v.).

Es planta no autóctona en la zona, que seguramente ha llegado recientemente con las mezclas de semillas para plantar céspedes en zonas urbanas. No aparece indicada en los catálogos de flora provincial previos (cf. MATEO, 1990; LÓPEZ UDIAS, 2000, etc.).

**Genista** × **uribe-echebarriae** Urrutia (*G. cinerea* subsp. *ausetana* × *G. scorpius*)

**TERUEL:** 30TXK8476, Cedrillas, pr. Casa Sánchez, 1380 m, bosque de ribera, 02-VII-2014, *J.L.L.* (v.v.).

Es un híbrido muy raro en el Sistema Ibérico, que habíamos detectado ya en la Sierra de Javalambre hace unos años (cf. MATEO & LOZANO, 2011: 27; MATEO, LOZANO & AGUILELLA, 2013: 97) y aho-

ra aportamos también como nuevo para la Sierra de Gúdar.

**Myosotis laxa** Lehm. subsp. **caespitosa** (C. F. Schultz) Nordh.

**TERUEL:** 30TYK0089, Villarroya de los Pinares, pr. Masía del Peirón, 1450 m, herbazal jugoso sobre arroyo calizo, 14-VI-2014, *G.M & J.L.L.* (v.v.).

Planta rara en los macizos orientales turolenses, que solamente habíamos conseguido detectar en unos pocos puntos dispersos (cf. MATEO, LOZANO & AGUILELLA, 2013: 28).

**Neottia nidus-avis** (L.) Rich.

**TERUEL:** 30TYK0670, Linares de Mora, Cerrada de La Balsa, 1520 m, bosque caducifolio, 28-VI-2014, *L. Serra & J.L.L.* (v.v.).

Orquídea rara en esta zona, que únicamente se conocía de un par de localidades de la Sierra de Javalambre (cf. MATEO, LOZANO & AGUILELLA, 2013: 174). La hemos localizado esta vez en la Sierra de Gúdar y en una de sus localidades más clásicas y visitadas.

**Ophioglossum vulgatum** L.

**TERUEL:** 30TXK8178, Cedrillas, pr. La Majada, 1360 m, prados húmedos sobre suelo silíceo, 24-VII-2014, *J.L.L.* (v.v.).

Una especie muy escasa en esta zona, que solamente habíamos logrado detectar hasta ahora en tres puntos dispersos (cf. MATEO, LOZANO & AGUILELLA, 2013: 20).

**Platanthera algeriensis** Batt. & Trab.

**TERUEL:** 30TXK8476, Cedrillas, pr. Casa Sánchez, 1380 m, prados húmedos, 02-VII-2014, *J.L.L.* (v.v.).

No es planta demasiado rara en la zona, pero tampoco común. Ampliamos su área conocida, tras las citas que damos en el catálogo regional (cf. MATEO, LOZANO & AGUILELLA, 2013; 176).

**Quercus pubescens** Wild.

**TERUEL:** 30TXK9944, Cedrillas, pr. Las Aceras, 1410 m, bosque mixto, 18-VIII-2014,

J.L.L. (v.v.).

Nuevos ejemplares de esta especie detectados en la Sierra de Gúdar, donde habíamos mencionado ya un par de escasos árboles adultos en Alcalá de la Selva (cf. LOZANO, ALCOCER & ACEDO, 2012; MATEO, LOZANO & AGUILELLA, 2013: 81). (Fig. 2).

## BIBLIOGRAFÍA

- BENEDÍ, C. (1997) *Chamaesyce* Gray in S. Castroviejo & al. (eds.) *Flora iberica* VIII: 286-297. Real Jardín Botánico, CSIC.
- GÓMEZ, D. & al. (eds.) (2013) *Atlas de la flora de Aragón*. www.ipe.csic.es/.
- GREUTER, W. (1986) Med-Checklist Notulae 12. *Willdenowia* 15: 413-432.
- LÓPEZ UDÍAS, S. (2000) *Estudio corológico de la flora de la provincia de Teruel*. Tesis doctoral. Universidad de Valencia.
- LOZANO, J.L., A. ALCOCER & C. ACEDO (2012) Aportaciones a la corología del género *Quercus* en el Sistema Ibérico meridional. *Fl. Montib.* 51: 12-15.
- LOZANO, J.L. & G. MATEO (2010) Nueva localidad para *Oxytropis jabalambrensis* (Pau) Podlech. (Leguminosae). *Fl. Montib.*, 46: 109-112.
- MATEO, G. (1990) *Catálogo florístico de la provincia de Teruel*. Instituto de Estudios Turoleses. Teruel.
- MATEO, G. (1992) *Claves para la flora de la provincia de Teruel*. Instituto de Estudios Turoleses. Teruel.
- MATEO, G. (2009) *Flora de la Sierra de Albarracín y su comarca (Teruel)*. 2ª Ed. RIE. Valencia.
- MATEO, G. (2014) De flora valentina, XIII. *Fl. Montib.* 58: 10-17.
- MATEO, G., C. FABREGAT & S. LÓPEZ UDÍAS (1994) Contribuciones a la flora del Sistema Ibérico, VI. *Fontqueria* 39: 53-58-
- MATEO, G. & J.L. LOZANO (2005) Algunas plantas novedosas para Teruel, procedentes de Cedrillas. *Fl. Montib.* 31: 3-4.
- MATEO, G. & J.L. LOZANO (2007) Aportaciones a la flora de la Sierra de Gúdar (Teruel). *Toll Negre*, 9: 58-60.
- MATEO, G. & J.L. LOZANO (2008) Sobre dos híbridos nuevos de *Geum* L. (Rosaceae) en la provincia de Teruel. *Fl. Montib.* 38: 3-6.
- MATEO, G. & J.L. LOZANO (2009) Aportaciones a la flora de la Sierra de Gúdar (Teruel), II. *Fl. Montib.* 41: 67-71.
- MATEO, G., J.L. LOZANO & A. AGUILELLA (2013) *Catálogo florístico de las sierras de Gúdar y Javalambre (Teruel)*. Naturaleza de la Comarca Gúdar-Javalambre, 1. Eds. Jolube y Comarca Gúdar-Javalambre.
- MATEO, G., J.L. LOZANO & M. FERNÁNDEZ (2009) Novedades para la flora de la Sierra de Javalambre (Teruel). *Fl. Montib.* 43: 66-68.
- MATEO, G. & J.L. LOZANO (2010a) Novedades para la flora de la Sierra de Gúdar (Teruel), III. *Fl. Montib.* 44: 59-65.
- MATEO, G. & J.L. LOZANO (2010b) Adiciones al catálogo de la flora de las sierras de Gúdar y Javalambre (Teruel), VII. *Fl. Montib.* 46: 90-108.
- MATEO, G. & J.L. LOZANO (2011) Adiciones al catálogo de la flora de las sierras de Gúdar y Javalambre (Teruel), VIII. *Fl. Montib.* 49: 24-34.
- MATEO, G. & J.L. LOZANO (2013) Adiciones al catálogo de la flora de las sierras de Gúdar y Javalambre (Teruel), IX. *Fl. Montib.* 55: 110-113.
- RIVAS GODAY, S. & J. BORJA (1961) Estudio de vegetación y flórula del macizo de Gúdar y Javalambre. *Anales Inst. Bot. Cavanilles* 19: 3-543.

(Recibido el 11-IX-2014)

(Aceptado el 30-IX-2014)

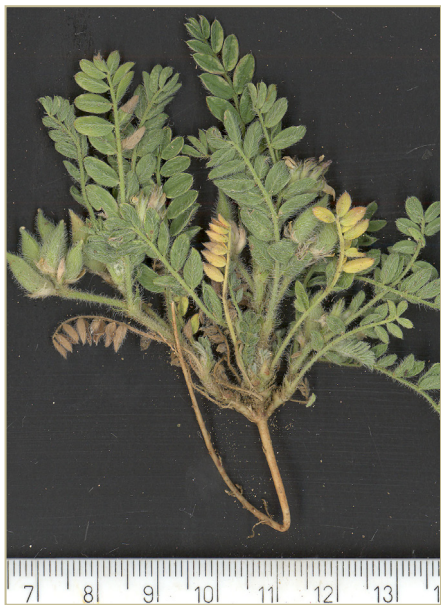


Fig. 1: *Astragalus asterias* subsp. *polyactinus* en Villarroya de los Pinares (Teruel)



Fig. 2: *Quercus pubescens* en Cedrillas

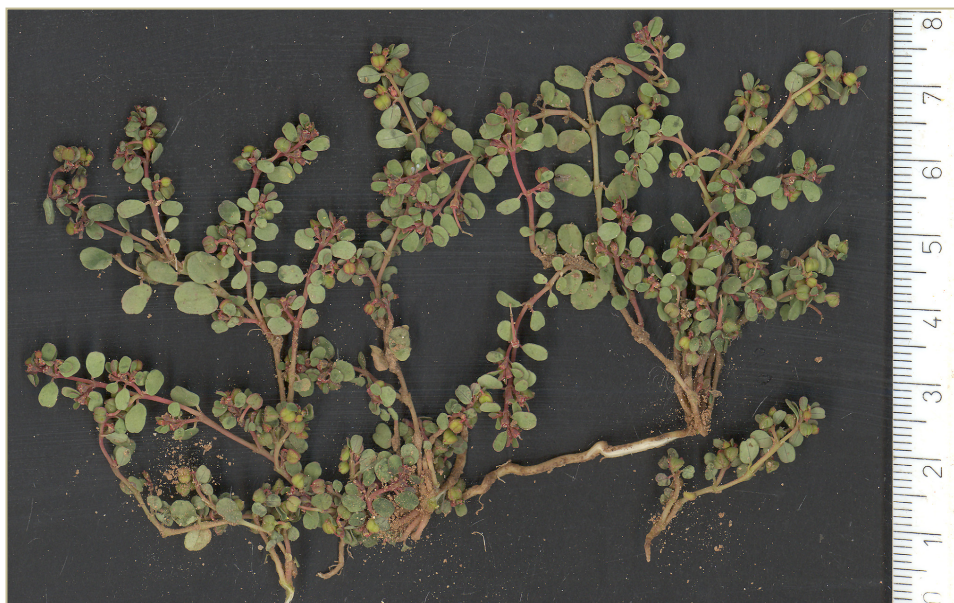


Fig. 3: *Chamaesyce serpens* en Sarrión (Teruel)



**Rosas de Aragón y el resto de la Península Ibérica**

**Pedro MONTSERRAT, Daniel GÓMEZ, José V. FERRÁNDEZ y Manuel BERNAL**

*Monografías de Botánica Ibérica*, nº 14

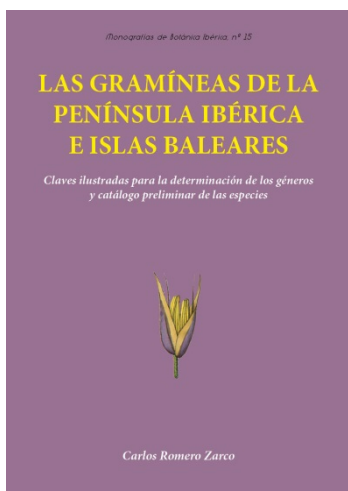
Encuadernación rústica 27 × 21 cm

Aprox. 300 páginas en color

Fecha lanzamiento: marzo de 2015

ISBN: 978-84-941996-9-1

PVP: consúltese en [www.jolube.es](http://www.jolube.es)



**Las gramíneas de la Península Ibérica e Islas Baleares. Claves ilustradas para la determinación de los géneros y catálogo de especies**

**Carlos ROMERO ZARCO**

*Monografías de Botánica Ibérica*, nº 15

Encuadernación rústica 17 × 24 cm

Aprox. 180 páginas en color

Fecha lanzamiento: marzo de 2015

ISBN: 978-84-943561-1-7

PVP: consúltese en [www.jolube.es](http://www.jolube.es)



**Las plantas en la cultura tradicional de Ávila: Etnobotánica abulense**

**Emilio BLANCO CASTRO**

*Monografías de Botánica Ibérica*, nº 16

Encuadernación rústica 19 × 24 cm

Aprox. 320 páginas en color

Fecha lanzamiento: marzo de 2015

ISBN: 978-84-943561-0-0

PVP: consúltese en [www.jolube.es](http://www.jolube.es)





## Claves Ilustradas para la Flora Valenciana

**Gonzalo Mateo Sanz y Manuel B. Crespo Villalba**

*Monografías de Flora Montiberica, nº 6.*

Encuadernación cosida 17 × 24 cm

503 páginas **con 2140 ilustraciones en B/N.**

Primera edición: septiembre de 2014

ISBN: 978-84-941996-7-7.

**PVP: 19,95 € + (envío: 2,5€ España; 7,5€ UE)**

## Orquídeas de Aragón

**Conchita MUÑOZ ORTEGA**

*Col. Guías imprescindibles de flora, nº 2.*

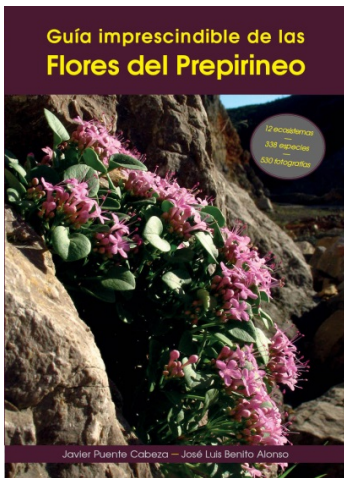
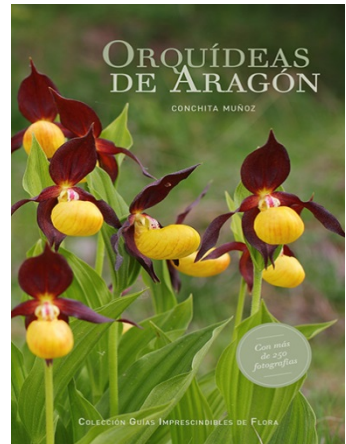
Encuadernación cosida 10 x 21 cm

202 páginas **en color con 250 fotografías.**

Primera edición: abril de 2014

ISBN: 978-84-941996-1-5.

**PVP: 17,50 € + (envío: 2,5€ España; 5,5€ UE)**



## Guía imprescindible de las flores del Prepirineo

**Javier PUENTE & José Luis BENITO**

*Col. Guías imprescindibles de flora, nº 3.*

Encuadernación cosida 17 × 24 cm

204 páginas **en color con más de 530 fotografías.**

Primera edición: abril de 2013

ISBN: 978-84-941996-4-6.

**PVP: 17,50 € + (envío: 2,5€ España; 5,5€ UE)**



## Las plantas del Sistema Ibérico oriental y su entorno: guía ilustrada para su identificación

Gonzalo Mateo Sanz

*Monografías de Flora Montiberica, nº 5.*

Edita Jolube Consultor y Editor Botánico  
Rústica 17×24 cm, 280 páginas profusamente  
**ilustradas con dibujos en blanco y negro.**

Primera edición: julio de 2013

ISBN: 978-84-939581-7-6.

**PVP: 16€** (sin gastos de envío a España; + 5,5€ gastos envío UE)

## Catálogo florístico de las sierras de Gúdar y Javalambre (Teruel)

Gonzalo MATEO SANZ, José Luis LOZANO TERRAZAS y Antoni AGUILLELLA PALASÍ

*Naturaleza de la Comarca Gúdar-Javalambre, 1.*

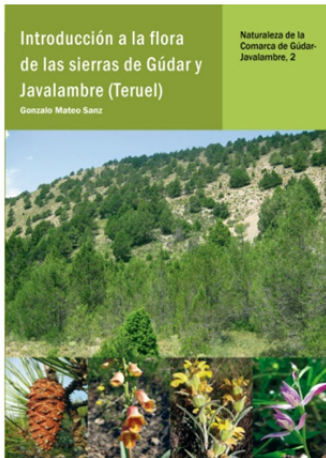
Editan: Comarca de Gúdar-Javalambre y Jolube Consultor-Editor Botánico

Rústica 17×24 cm, 210 en blanco y negro.

Primera edición: agosto de 2013

ISBN: 978-84-939581-5-2

**PVP: 9,60€** + (envío: 3€ España; 5€ UE)



## Introducción a la flora de las sierras de Gúdar y Javalambre (Teruel)

Gonzalo MATEO SANZ

*Naturaleza de la Comarca Gúdar-Javalambre, 2.*

Editan: Comarca de Gúdar-Javalambre y Jolube Consultor-Editor Botánico

Rústica 15×21 cm, 178 páginas, **ilustrado con 200 fotografías a color**

Primera edición: agosto de 2013

ISBN: 978-84-939581-6-9

**PVP: 7,50€** + (envío: 3€ España; 5€ UE)