

## GONZALO MATEO SANZ: NOTAS BIOGRÁFICAS Y BIBLIOGRÁFICAS (PERÍODO 1975-2018)

**Manuel B. CRESPO VILLALBA**

Dpto. de Ciencias Ambientales y Recursos Naturales (dCARN), Universidad de Alicante.  
Apdo. 99. 03080–Alicante. crespou@ua.es

**RESUMEN:** Con motivo de la jubilación del Prof. Gonzalo Mateo Sanz, se presentan algunos datos biográficos y una recopilación de su producción botánica, desde sus comienzos hasta el momento actual (período 1975-2018), organizada en bloques representativos de su actividad. Asimismo, se incluye una lista de los táxones y sintáxones por él descritos, y los que le han dedicado sus colegas. **Palabras clave:** Biografía; bibliografía; taxonomía; sintaxonomía; Cordillera Ibérica; España.

**ABSTRACT: Gonzalo Mateo-Sanz: Biographic and bibliographic notes (period 1975-2018).** On the occasion of the retirement of the Spanish botanist Prof. Gonzalo Mateo-Sanz, some biographical information and a compilation of his whole botanical production are presented in sections representing his activity, from his beginnings to date (period 1975-2018). A list of the taxa and syntaxa he described, and those that his colleagues dedicated to him, are also included. **Keywords:** Biography; bibliography; taxonomy; syntaxonomy; Iberian Mountain Range; Spain.

### INTRODUCCIÓN

El pasado mes de septiembre de 2018, tuvo efecto la feliz jubilación de nuestro maestro y amigo Gonzalo Mateo Sanz. En concreto, el día 13 de septiembre, celebramos una jornada de trabajo en el *Jardí Botànic de la Universitat de València* en la que varias decenas de colegas y discípulos –todos ellos amigos–, le ofrecimos un emotivo homenaje que, como no podía ser de otra manera y por su expreso deseo, pivotó alrededor de la flora de la Cordillera Ibérica, el territorio al que ha dedicado su mayor esfuerzo investigador en las últimas décadas.

La figura del Dr. Mateo (fig. 1) es suficientemente conocida en los ámbitos de la ciencia botánica, a la que ha dedicado más de cuatro décadas de estudio incansable. Su producción científica es ciclópea y es el objeto de la presente contribución, que pretende ser no sólo una recopilación de los trabajos por él publicados, sino también de los táxones y sintáxones que ha descrito como novedades durante ese extenso período.

Para ello, se ha dividido la presente contribución en una serie de épocas y períodos arbitrarios, que recogen algunos hitos importantes en la trayectoria de Gonzalo Mateo y que pueden ayudar a comprender mejor la información más específica que se presenta al final.

### DATOS BIOGRÁFICOS Y ACTIVIDAD ACADÉMICA

Gonzalo Mateo Sanz nació en Valladolid, el 22 de enero de 1953. En septiembre de 1957 se trasladó a Castellón, donde cursó el Bachiller inferior (Instituto “Francisco Ribalta”), para posteriormente, en septiembre de 1967, instalarse en Valencia, donde cursó el Bachiller superior y el Curso pre-universitario PREU (Instituto “Luis Vives”).

Se licenció en Ciencias Biológicas (1975) y obtuvo el Grado de Licenciatura (1976) en la Facultad de Ciencias de la UV. En abril de 1981, obtuvo el grado de Doctor en Ciencias Biológicas, con la tesis “*Estudio sobre la flora y vegetación de las sierras de Mira y Talayuelas (Cuenca-Valencia)*”, publicada por el antiguo ICONA.



**Fig. 1.** Gonzalo Mateo Sanz (Guardamar del Segura, 2006).

Su labor docente ha sido muy extensa, habiendo desempeñado en las últimas cuatro décadas los cargos de Profesor Ayudante (1975-1979), Profesor Encargado de Curso Nivel C (1979-1982), Colaborador (1982-1983),

Profesor Adjunto Contratado (1983-1986) y Profesor Titular de Universidad en el Depto. de Botánica (en sus distintas denominaciones) de la Universitat de València (UV). En ese tiempo dirigió los trabajos de grado (12 tesinas) o doctorales (11 tesis) de varios botánicos profesionales, habiendo participado también en distintos tribunales de tesis doctorales y concursos docentes. Además, hasta el día de su jubilación ha sido miembro del *Jardí Botànic de la Universitat de València (Institut Cavanilles de Biodiversitat i Biologia Evolutiva)*, integrándose en el Grupo de Investigación en Florística.

## PRODUCCIÓN CIENTÍFICA

Durante su carrera profesional, además, ha realizado una ingente labor investigadora, siendo verdadero maestro de maestros. Sus publicaciones científicas –principalmente enfocadas a la florística y taxonomía, fitosociología, conservación y divulgación de la ciencia botánica– alcanzan cifras abrumadoras: 37 libros, 44 capítulos de libros (incluidas exsiccata y colaboraciones para libros ajenos), 480 artículos científicos, 40 comunicaciones a congresos, y diversos proyectos y estudios subvencionados por las administraciones públicas o entidades privadas. La relación detallada de dicha producción (sólo publicaciones científicas) se recoge en las páginas siguientes del presente artículo. Como resultado, ha descrito 256 especies, 134 subespecies y 74 nototáxones (híbridos) nuevos, así como 17 asociaciones vegetales, 20 subasociaciones y 3 sintáxones nuevos de rango superior.

Para presentar la labor de Gonzalo Mateo se ha establecido aquí arbitrariamente una serie de periodos o etapas de su trayectoria, que reflejan los hitos más sobresalientes de su actividad científica y que se resumen a continuación.

### 1. Etapa de juventud: florística y fitosociología (hasta finales de 1980)

En esta etapa inicial da a conocer numerosas novedades corológicas para las provincias de Valencia, Cuenca, Alicante y Castellón, en 72 artículos y un libro. Describió también diversas asociaciones vegetales, en su mayoría rupícolas (*Asplenion petrarchae*, *Teucrium buxifolii*, *Jasionion*, *Cheilanthon*, *Barthamio-Polypodion*).

### 2. La década prodigiosa (1990-1999)

Es el período más productivo, con 171 artículos, 10 libros y capítulos de libro, y con la dirección de 9 tesis doctorales y tesinas. En este período tienen lugar tres hechos trascendentales que marcaron los tiempos siguientes. Se culmina la publicación del *Catálogo florístico de la provincia de Teruel* (junio de 1990), inicio del *Curso de Botánica práctica* (julio de 1990) en la Universidad de Verano de Teruel, y la publicación de las *Claves para la flora valenciana* (septiembre de 1990, en coautoría con M.B. Crespo). Cabe mencionar que posteriormente a la edición del catálogo florístico turolense, publicó las *Claves para la flora de la provincia de Teruel* (1992), ambas patrocinadas por el Instituto de Estudios Turolenses. Con todo ello, se abrió lo que constituiría la devoción científica y personal del Dr. Mateo: la flora de la Cordillera Ibérica. Y, en relación directa con ello, se comenzó la publicación de la revista *Flora Montiberica*

(1995-) y el germen para la colaboración con el *Atlas de la flora de Aragón* (2005-), de acceso digital. A partir de aquí se inicia el proyecto de realización de sucesivas floras provinciales, que se encuentra todavía en desarrollo.

### 3. Las floras valencianas

Desde mediados de 1980, ya comenzaba a vislumbrarse la necesidad de realizar estudios críticos sobre grupos taxonómicos que parecían no estar bien resueltos y para los que era necesario reescribir o producir claves de identificación. De manera natural los estudios críticos sobre corología y taxonomía llevan a la descripción de táxones nuevos. El trabajo pionero en este campo fue quizá la *Flora analítica de la provincia de Valencia* (en coautoría con R. Figuerola), publicado en 1987, donde se describieron dos buenos endemismos ibéricos: *Sarcocapnos saetabensis* Mateo & Figuerola y *Biscutella atropurpurea* Mateo & Figuerola, además de realizarse distintas combinaciones nomenclaturales nuevas. Pocos años después, y en coautoría con M.B. Crespo, se publica el primer catálogo completo con claves de la flora de la Comunidad Valenciana: *Claves para la flora valenciana* (1990). Esta obra viene sirviendo como manual de apoyo para estudiantes de Botánica y flora de bolsillo para profesionales y aficionados. En sus distintas ediciones y bajo diferentes nombres –*Flora abreviada de la Comunidad Valenciana* (1995), *Manual para la determinación de la flora valenciana* (4 ediciones: 1998, 2001, 2003, 2009) y *Claves ilustradas para la flora valenciana* (2014)– a raíz de cuya preparación se han descrito o combinado más de 100 nombres nuevos y se han aportado numerosas novedades corológicas provinciales. Más recientemente, con el apoyo de la Generalitat Valenciana, y en coautoría con M.B. Crespo y E. Laguna (fig. 2), se ha iniciado la publicación de la obra magna de la botánica valenciana contemporánea: *Flora valentina*, en 6 volúmenes de los que se han publicado 3 hasta la fecha (2011, 2013, 2015) y están en fase de revisión y edición los restantes. Esta obra se nutre de las aportaciones corológicas –previamente filtradas– del *Banc de Dades de Biodiversitat* (BDB) de la Generalitat Valenciana. Cabe decir que Gonzalo Mateo es con mucho el mayor contribuidor a dicho banco de datos, con cerca de 1 millón de registros de plantas valencianas, lo que le ha valido ser justamente galardonado por ello.



Fig. 2. Gonzalo Mateo (izquierda), Manuel B. Crespo (centro) y Emilio Laguna (derecha), previamente a la presentación del primer volumen de *Flora valentina* (Valencia, 2011).

### 4. El herbario como herramienta imprescindible

Desde sus comienzos en la ciencia botánica, el Dr. Mateo fue consciente de la necesidad de disponer de un

herbario como herramienta de trabajo. Así, potenció junto con sus compañeros del Depto. de Botánica el crecimiento del antiguo herbario VAB (Facultad de Biología), alcanzando unos 80.000 pliegos, hasta su integración en VAL (Jardín Botánico de la UV), en 2000 (acrónimos de herbario conforme a *Index herbariorum* 2018).

Es socio fundador de la AHIM (Asociación de Herbarios Ibero-Macaronésicos, 1992), siendo Vicepresidente (1997-2000), en el equipo directivo formado por M.B. Crespo (Presidente) y J. Güemes (Secretario); el Dr. Mateo dejó paso en el período 2000-2004) a nuestra querida y muy recordada M<sup>a</sup> Andrea (Maruja) Carrasco, recientemente desaparecida. En sus comienzos, el Dr. Mateo participó activamente en los *exsiccata* y las campañas de recolección conjunta de dicha asociación, a la que de uno u otro modo siempre ha seguido vinculado.

### 5. Rebuscando en la historia botánica reciente

El interés de Gonzalo Mateo por la ciencia botánica pasa también por conocer aspectos más personales de los botánicos punteros en el estudio de la flora del sistema ibérico. En particular, ha estudiado con detalle la relación epistolar del botánico segorbino Carlos Pau Español con sus contemporáneos, tanto colegas (Sennen, Font Quer, Losa) como colaboradores (los Moroder, Beltrán, Guillén), que se conserva en parte en el Institut Botànic de Barcelona (fig. 3). Fruto de ello fue la publicación de *La correspondencia de Carlos Pau* (1996) y diversos artículos posteriores relacionados con esta materia. Destaca el estudio de la relación epistolar de Beltrán y Pau, publicada en una serie de 7 artículos en *Flora Montiberica* (1997-2000). Igualmente, realizó un estudio del Herbario histórico de la Facultad de Ciencias, que constituyó la tesis de licenciatura de A. Caballer.

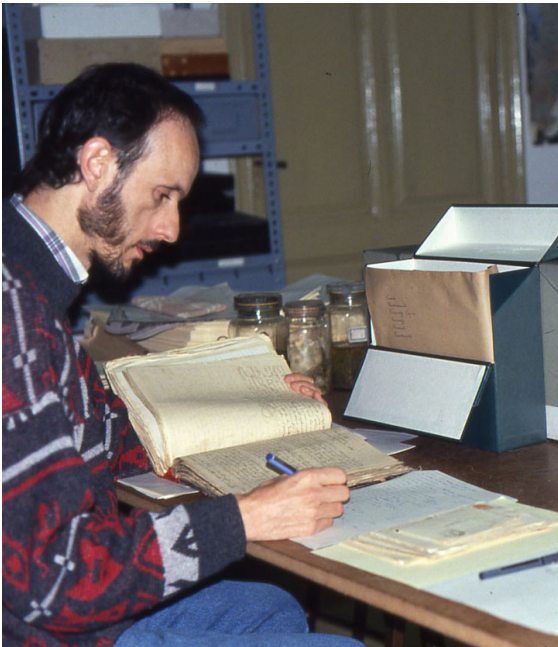


Fig. 3. En el Institut Botànic de Barcelona (1993), con la correspondencia de C. Pau.

### 6. La flora de Soria

A finales de los años 1990, materializó la labor de Antonio Segura Zubizarreta, quien venía recopilando información sobre la flora soriana desde los años 1960.

Así, se publicó el *Catálogo florístico de la provincia de Soria*, en dos ediciones (1998, 2000) que incluye más de 2200 táxones, con la coautoría del propio A. Segura y J.L. Benito, que compiló la información y elaboró los mapas de distribución.

### 7. La flora de Burgos

Desde mediados de los años 2000, se inicia una serie de colaboraciones científicas con J.A. Alejandro, J.M. García, V.J. Arán, J. Benito Ayuso, M.J. Escalante y C. Molina, entre otros, que dan lugar al *Atlas de la flora vascular silvestre de Burgos* (1996). Dicha obra, en pleno desarrollo y ampliación, cuenta con cinco actualizaciones y revisiones (entre 2012 y 2016), en su mayoría derivadas de la información publicada en una serie de 11 artículos en *Flora Montiberica* (2008-2016), con diversos autores.

### 8. El proyecto de la flora de Cuenca

Hace ya varias décadas, conjuntamente con V.J. Arán, el Dr. Mateo viene publicando regularmente novedades florísticas y taxonómicas sobre la flora de la provincia de Cuenca. Se trata de una serie de 30 publicaciones en *Flora Montiberica* (1995-2017), a las que se fueron sumando otros botánicos que han trabajado en el mismo ámbito territorial (ej. F. Marín, A. Coronado, M.L. Hernández, J.M. Martínez-Labarga u Ó. García Cardo). Es un proyecto en desarrollo, que en los próximos años puede quedar materializado con el correspondiente catálogo provincial.

### 9. Revisiones taxonómicas

Gonzalo Mateo es un especialista de primer nivel, a escala mundial, de los géneros *Hieracium* L. y *Pilosella* Hill, en los que ha contribuido respectivamente con 126 y 87 novedades. También ha realizado revisiones de los géneros *Bunium* L., *Conopodium* W.D.J. Koch, *Hieracium* y *Pilosella* para el proyecto *Flora iberica*.

Por otra parte, fruto de su interés personal en otros grupos complejos de la flora mediterránea, ha descrito numerosos táxones y nototáxones de los géneros *Helianthemum* Mill. (27), *Centaurea* L. (20), *Thymus* L. (18), *Biscutella* L. (12), *Teucrium* L. (10), entre otros.

### 10. La conservación de la flora

Los aspectos prácticos y de transferencia del conocimiento también han sido materia de la investigación del Dr. Mateo. Es coautor de los libros rojos y catálogos de flora endémica, rara o amenazada de la Comunidad Valenciana (1994, 1998, 2010), así como coautor de la *Lista roja de la flora vascular española* (2008), y colaborador en fichas par el *Atlas y libro rojo de la flora vascular de España*, en distintas adendas.

### 11. Flora ornamental valenciana

En colaboración con D. Guillot y J.A. Rosselló, publicó 5 artículos en *Flora Montiberica* y *Bouteloua* (2006-2008), en los que se ofrecen claves de distintos grupos ornamentales en la flora ibérica (e.g. *Lavandula* L., *Araucaria* Juss., *Buxus* L., diversos géneros de helechos...). Se trata básicamente de información relacionada con la tesis doctoral del primero de los autores mencionados.

## 12. Divulgador de la ciencia botánica

Siempre ha estado en el ánimo de Gonzalo Mateo conectar la academia con la gente, eso que ahora llamamos la transferencia del conocimiento, a través de la divulgación científica. Gonzalo Mateo ha impartido numerosas conferencias y charlas en ámbitos sociales muy diversos; ha publicado guías de identificación de árboles y arbustos de Castilla-La Mancha (en coautoría con J. Charco, F. Fernández, R. García y A. Valdés, en 2014) y de la Comunidad Valenciana (en coautoría con J. Charco y L. Serra, en 2014). Asimismo, ha escrito *Los nombres comunes de las plantas* (2016) con claves de identificación basadas en la nomenclatura tradicional popular, en un intento de acercar nuestra ciencia a la sociedad. De igual manera, ha colaborado en diversos proyectos como asesor o coautor; es el caso de la obra *Història Natural dels PP.CC. Vol. 6. Plantes superiors* (1988), los proyectos *Flora iberica* y *ORCA* (1985-2018), y las plataformas de internet *EURO+MED Plantbase* (2008), *Herbario virtual del Mediterráneo occidental* (Universitat de les Illes Balears, 2008) o el ya citado *Atlas de la flora de Aragón* (2005).

De hecho, los cursos de extensión universitaria que se vienen impartiendo en la Universidad de Verano de Teruel (junto con M.B. Crespo, C. Fabregat y J. Fabado) y que cumplirán este año su 30ª edición, nacieron desde la concepción de transmitir los conocimientos científicos a nuestros conciudadanos (fig. 4), con lo que además se llegaría a concienciarlos sobre la importancia de la conservación de las plantas, sus usos y los paisajes tradicionales.



Fig. 4.- Impartiendo clases prácticas de Botánica de la Universidad de Verano de Teruel (Noguera, 2008)

### NOVEDADES TAXONÓMICAS ATRIBUIBLES A GONZALO MATEO

Los nombres que se relacionan a continuación fueron descritos por Gonzalo Mateo y sus colaboradores, y se presentan por orden alfabético de familias, atendiendo a las que se recogen en *Flora valentina* (MATEO & al., 2011-2015). En algunos casos, ciertos nombres o combinaciones no fueron válidos o resultaron innecesarios en el momento de su publicación, circunstancia que se indica entre paréntesis al final de la cita bibliográfica, incluyendo el artículo del *Código de Shenzhen* (Código Internacional de Nomenclatura de Algas, Hongos y Plantas,

ICN, 2018) que justifica dicho tratamiento. En el caso de isónimos se añade entre corchetes la combinación válida preexistente y cuando resulta conveniente, algunos epítetos se presentan corrigiendo las desinencias a su forma más adecuada.

#### a) Táxones, nototáxones y nombres nuevos

- Apiaceae: Conopodium bunioides* var. *aranii* López Udias & Mateo in *Anales Jard. Bot. Madrid* 57(2): 470 (2000)
- Asteraceae: Achillea* × *bronchalisensis* Mateo, Fabado & C. Torres in *Flora Montiber.* 38: 7 (-8; fig. 1). (2008)
- Asteraceae: Carduus leridanus* nothosubsp. *mercadaliae* Mateo, Fabregat & López Udias in *Anales Biol., Fac. Biol., Univ. Murcia* 20: 103 (1995), ut '*mercadalii*'.
- Asteraceae: Carduus* × *vigoii* Mateo in *Flora Montiber.* 58: 11 (2014)
- Asteraceae: Centaurea aguilellae* Mateo & M.B. Crespo in *Flora Montiber.* 40: 54 (2008)
- Asteraceae: Centaurea* × *castellano-manchensis* Mateo & M.B. Crespo in *Flora Montiber.* 41: 29 (2009)
- Asteraceae: Centaurea* × *eclipsislunae* Mateo & M.B. Crespo in *Flora Montiber.* 36: 4 (2007)
- Asteraceae: Centaurea fabregatii* Mateo & M.B. Crespo in *Flora Montiber.* 40: 55 (2008)
- Asteraceae: Centaurea* × *noguerensis* Mateo in *Flora Montiber.* 33: 78 (2006)
- Asteraceae: Centaurea* × *pinillosii* Mateo & M.B. Crespo in *Flora Montiber.* 41: 29 (2009)
- Asteraceae: Centaurea saguntina* Mateo & M.B. Crespo in *Bol. Soc. Brot. sér. 2*, 61: 262 (1988)
- Asteraceae: Centaurea* × *sanctae-barbarae* Mateo & M.B. Crespo in *Bol. Soc. Brot. sér. 2*, 61: 264 (1988)
- Asteraceae: Centaurea* × *soriana* A.Segura ex Mateo & M.B. Crespo in *Flora Montiber.* 41: 30 (2009)
- Asteraceae: Centaurea* × *ternilli* Mateo & M.B. Crespo in *Bol. Soc. Brot. sér. 2*, 61: 265 (1988)
- Asteraceae: Helichrysum rupestre* subsp. *rouyi* Mateo & M.B. Crespo in *Flora Montiber.* 40: 66 (2008), nom. inval. [sin descripción latina o referencia a una anterior]
- Asteraceae: Hieracium abellense* Mateo & Alejandre in *Flora Montiber.* 34: 29 (2006) ut '*avellense*'
- Asteraceae: Hieracium adenolegionense* Mateo & Egidio in *Flora Montiber.* 45: 42 (2010)
- Asteraceae: Hieracium adenopalantianum* Mateo in *Flora Montiber.* 54: 84 (2013)
- Asteraceae: Hieracium adraenicum* Mateo in *Flora Montiber.* 54: 85 (2013)
- Asteraceae: Hieracium aesculifolium* Mateo, Egidio & Alejandre in *Flora Montiber.* 52: 27 (2012)
- Asteraceae: Hieracium aetheorhizoides* Mateo, Egidio & Alejandre in *Flora Montiber.* 52: 28 (2012)
- Asteraceae: Hieracium aguilellae* Mateo in *Flora Montiber.* 27: 25 (2004)
- Asteraceae: Hieracium albomurorum* Mateo & Egidio in *Flora Montiber.* 45: 43 (2010)
- Asteraceae: Hieracium alejandrei* Mateo in *Estud. Mus. Cienc. Nat. Álava* 9: 35 (1995)
- Asteraceae: Hieracium aloysii-villarisi* Mateo in *Flora Montiber.* 26: 62 (2004)
- Asteraceae: Hieracium altaneuense* Mateo & Egidio in *Flora Montiber.* 60: 116 (2015)
- Asteraceae: Hieracium altisorianum* Mateo in *Flora Montiber.* 62: 3 (2016)
- Asteraceae: Hieracium ancarense* Mateo in *Flora Montiber.* 35: 70 (2007)
- Asteraceae: Hieracium arevacorum* Mateo in *Flora Montiber.*

- ber. 34: 40 (2006)
- Asteraceae: Hieracium arguisianum* Mateo in Flora Montiber. 54: 85 (2013)
- Asteraceae: Hieracium arnedianum* Mateo & Alejandro in Flora Montiber. 34: 28 (2006)
- Asteraceae: Hieracium aurelianum* Mateo in Flora Montiber. 61: 152 (2015)
- Asteraceae: Hieracium avi-chodesii* Mateo in Flora Montiber. 60: 32 (2015)
- Asteraceae: Hieracium babianum* Mateo, Egido & Alejandro in Flora Montiber. 60: 117 (2015)
- Asteraceae: Hieracium barduliense* Mateo & Alejandro in Flora Montiber. 34: 30 (2006)
- Asteraceae: Hieracium benitoi* Mateo in Flora Montiber. 26: 64 (2004)
- Asteraceae: Hieracium carolipauanum* Mateo in Flora Montiber. 27: 25 (2004)
- Asteraceae: Hieracium carroceranum* Mateo & Egido in Flora Montiber. 48: 24 (2011)
- Asteraceae: Hieracium cistiernense* Mateo & Alejandro in Flora Montiber. 34: 30 (2006)
- Asteraceae: Hieracium codesianum* Mateo in Flora Montiber. 38: 38 (2008)
- Asteraceae: Hieracium conquense* Mateo in Flora Montiber. 27: 23 (2004)
- Asteraceae: Hieracium covaledanum* Mateo in Flora Montiber. 62: 4 (2016)
- Asteraceae: Hieracium dertosense* Mateo in Flora Montiber. 27: 26 (2004)
- Asteraceae: Hieracium escalanteae* Mateo & Alejandro in Flora Montiber. 31: 74 (2005)
- Asteraceae: Hieracium fabregatii* Mateo in Flora Montiber. 34: 41 (2006)
- Asteraceae: Hieracium ferrandezii* Mateo in Flora Montiber. 38: 41 (2008)
- Asteraceae: Hieracium figuerolae* Mateo in Flora Montiber. 60: 33 (2015)
- Asteraceae: Hieracium floccinargonense* Mateo in Flora Montiber. 61: 154 (2015)
- Asteraceae: Hieracium fortunatense* Mateo in Flora Montiber. 54: 86 (2013)
- Asteraceae: Hieracium fredesianum* Mateo, Homenaje Pedro Montserrat (Monogr. Inst. Pirenaico Ecol. [Jaca], 4) 256 (1988)
- Asteraceae: Hieracium geniceranum* Mateo & Egido in Flora Montiber. 58: 46 (2014)
- Asteraceae: Hieracium gigacantabricum* Mateo, Egido & Alejandro in Flora Montiber. 52: 30 (2012)
- Asteraceae: Hieracium gigaramondii* Mateo, Egido & Alejandro in Flora Montiber. 52: 31 (2012)
- Asteraceae: Hieracium glaucoscense* Mateo in Flora Montiber. 54: 86 (2013)
- Asteraceae: Hieracium gomezianum* Mateo in Flora Montiber. 26: 63 (2004)
- Asteraceae: Hieracium gomizii* Mateo & Egido in Flora Montiber. 60: 118 (2015)
- Asteraceae: Hieracium gordonense* Mateo & Egido in Flora Montiber. 48: 26 (2011)
- Asteraceae: Hieracium guadalopinum* Mateo in Flora Montiber. 62: 5 (2016)
- Asteraceae: Hieracium guzmantaranum* Mateo & Egido in Flora Montiber. 58: 45 (2014)
- Asteraceae: Hieracium gymnerosulum* Mateo in Flora Montiber. 38: 44 (2008)
- Asteraceae: Hieracium hilariense* Mateo in Flora Montiber. 54: 87 (2013)
- Asteraceae: Hieracium hozense* Mateo in Flora Montiber. 38: 45 (2008)
- Asteraceae: Hieracium huerganicum* Mateo in Bol. Ci. Nat. R.I.D.E.A. 49: 126 (2005)
- Asteraceae: Hieracium humadense* Mateo, Egido & Alejandro in Flora Montiber. 52: 32 (2012)
- Asteraceae: Hieracium idubedae* Mateo in L. Villar (ed.), Bot. Pirenaico-Cantábrica (Monogr. Inst. Pirenaico Ecol. [Jaca], 5) 166 (1990)
- Asteraceae: Hieracium ilderdense* Mateo in Flora Montiber. 54: 87 (2013)
- Asteraceae: Hieracium jolubei* Mateo in Flora Montiber. 54: 88 (2013)
- Asteraceae: Hieracium laevigodentatum* Mateo in Flora Montiber. 54: 88 (2013)
- Asteraceae: Hieracium lanatissimum* Mateo in Flora Montiber. 62: 5 (2016)
- Asteraceae: Hieracium lanatonargonense* Mateo in Flora Montiber. 61: 155 (2015)
- Asteraceae: Hieracium latemixtum* Mateo & Alejandro in Flora Montiber. 34: 31 (2006)
- Asteraceae: Hieracium lawsonioides* Mateo in Flora Montiber. 54: 89 (2013)
- Asteraceae: Hieracium legiosabaudum* Mateo & Egido in Flora Montiber. 48: 27 (2011)
- Asteraceae: Hieracium leioalejandrei* Mateo, Egido & Alejandro in Flora Montiber. 52: 33 (2012)
- Asteraceae: Hieracium lopezudiae* Mateo in Flora Montiber. 38: 48 (2008)
- Asteraceae: Hieracium losae* Pau ex Mateo in Flora Montiber. 38: 49 (2008)
- Asteraceae: Hieracium luguerense* Mateo, Egido & Alejandro in Flora Montiber. 52: 33 (2012)
- Asteraceae: Hieracium mayoraliae* Mateo in Flora Montiber. 54: 89 (2013)
- Asteraceae: Hieracium megabombycinum* Mateo in Flora Montiber. 37: 49 (2007)
- Asteraceae: Hieracium megafurcatum* Mateo & Egido in Flora Montiber. 58: 46 (2014)
- Asteraceae: Hieracium megapalentinum* Mateo & Egido in Flora Montiber. 60: 118 (2015)
- Asteraceae: Hieracium megaramondii* Mateo, Egido & Alejandro in Flora Montiber. 52: 34 (2012)
- Asteraceae: Hieracium megasturicum* Mateo & Egido in Flora Montiber. 58: 47 (2014)
- Asteraceae: Hieracium mixtibifidum* Mateo & Alejandro in Flora Montiber. 38: 51 (2008)
- Asteraceae: Hieracium montcaunicum* Pau ex Mateo in Flora Montiber. 34: 43 (2006)
- Asteraceae: Hieracium montis-bovis* Mateo in Flora Montiber. 54: 89 (2013)
- Asteraceae: Hieracium montsanticola* Pau ex Mateo in Flora Montiber. 38: 52 (2008)
- Asteraceae: Hieracium montserratii* Mateo, Homenaje Pedro Montserrat (Monogr. Inst. Pirenaico Ecol. [Jaca], 4) 261 (1988)
- Asteraceae: Hieracium murcandidum* Mateo in Flora Montiber. 28: 69 (2004)
- Asteraceae: Hieracium murlainzii* Mateo in Anales Jard. Bot. Madrid 54(1): 367 (1996)
- Asteraceae: Hieracium murlainzoides* Mateo & Egido in Flora Montiber. 37: 19 (2007)
- Asteraceae: Hieracium murorramondii* Mateo in Bol. Ci. Nat. R.I.D.E.A. 49: 128 (2005)
- Asteraceae: Hieracium nargonense* Mateo in Flora Montiber. 61: 153 (2015)

- Asteraceae: Hieracium neocoriaceum* Mateo in Flora Montiber. 62: 6 (2016)
- Asteraceae: Hieracium nigrolegionense* Mateo, Egidio & Alejandre in Flora Montiber. 52: 35 (2012)
- Asteraceae: Hieracium oroamplexicaule* Mateo & Egidio in Flora Montiber. 48: 28 (2011)
- Asteraceae: Hieracium palatosilense* Mateo, Egidio & Alejandre in Flora Montiber. 52: 36 (2012)
- Asteraceae: Hieracium palentinum* Mateo & Alejandre in Flora Montiber. 31: 76 (2005)
- Asteraceae: Hieracium pauui* Mateo, Homenaje Pedro Montserrat (Monogr. Inst. Pirenaico Ecol. [Jaca], 4) 258 (1988)
- Asteraceae: Hieracium picoeuropeanum* Mateo & Alejandre in Flora Montiber. 34: 32 (2006)
- Asteraceae: Hieracium pseudoalejandrei* Mateo & Egidio in Flora Montiber. 45: 44 (2010)
- Asteraceae: Hieracium pseudoilerdense* Mateo in Flora Montiber. 54: 90 (2013)
- Asteraceae: Hieracium pseudolainzii* Mateo & Egidio in Flora Montiber. 37: 18 (2007)
- Asteraceae: Hieracium pseudoloscosianum* Mateo in Flora Montiber. 26: 64 (2004)
- Asteraceae: Hieracium pseudomixtum* Mateo & Egidio in Flora Montiber. 37: 18 (2007)
- Asteraceae: Hieracium psilolainzii* Mateo & Egidio in Flora Montiber. 45: 44 (2010)
- Asteraceae: Hieracium pyrenaеojurassicum* Mateo in Flora Montiber. 37: 50 (2007)
- Asteraceae: Hieracium ramolainzii* Mateo, Egidio & Alejandre in Flora Montiber. 52: 37 (2012)
- Asteraceae: Hieracium rioloboi* Mateo in Flora Montiber. 27: 24 (2004)
- Asteraceae: Hieracium rioxanum* Mateo in Zubia 22: 222 (2004)
- Asteraceae: Hieracium rubeomarginatum* Mateo, Egidio & Alejandre in Flora Montiber. 52: 38 (2012)
- Asteraceae: Hieracium sajambrense* Mateo, Egidio & Alejandre in Flora Montiber. 52: 38 (2012)
- Asteraceae: Hieracium segurae* Mateo, Homenaje Pedro Montserrat (Monogr. Inst. Pirenaico Ecol. (Jaca), 4) 254 (1988)
- Asteraceae: Hieracium serracadiense* Mateo in Flora Montiber. 60: 119 (2015)
- Asteraceae: Hieracium solerianum* Mateo in Flora Montiber. 61: 156 (2015)
- Asteraceae: Hieracium sorianum* Mateo in Flora Montiber. 34: 18 (2006)
- Asteraceae: Hieracium talayonicum* Mateo in Flora Montiber. 60: 33 (2015)
- Asteraceae: Hieracium teruelanum* Mateo, Homenaje Pedro Montserrat (Monogr. Inst. Pirenaico Ecol. (Jaca), 4) 258 (1988)
- Asteraceae: Hieracium tricantabricum* Mateo & Egidio in Flora Montiber. 60: 113 (2015)
- Asteraceae: Hieracium trilegionense* Mateo & Egidio in Flora Montiber. 60: 114 (2015)
- Asteraceae: Hieracium trimontserratii* Mateo in Flora Montiber. 35: 67 (2007)
- Asteraceae: Hieracium tuixentianum* Mateo in Flora Montiber. 62: 7 (2016)
- Asteraceae: Hieracium ubiniense* Mateo, Egidio & Alejandre in Flora Montiber. 52: 39 (2012)
- Asteraceae: Hieracium umbricinum* Mateo & Egidio in Flora Montiber. 45: 45 (2010)
- Asteraceae: Hieracium umbrolainzii* Mateo & Egidio in Flora Montiber. 37: 19 (2007)
- Asteraceae: Hieracium urbionicum* Pau ex Mateo in Flora Montiber. 38: 60 (2008)
- Asteraceae: Hieracium villamaniniense* Mateo & Egidio in Flora Montiber. 48: 28 (2011)
- Asteraceae: Hieracium viridicantabricum* Mateo & Egidio in Flora Montiber. 60: 120 (2015)
- Asteraceae: Hieracium visontinum* Mateo in Flora Montiber. 34: 45 (2016)
- Asteraceae: Pilosella adenocantabrica* Mateo & Egidio in Willdenowia 42(2): 187 (2012)
- Asteraceae: Pilosella adenogaliciana* Mateo & Egidio in Ann. Bot. Fenn. 49(4): 272 (2012)
- Asteraceae: Pilosella alturgelliana* Mateo in Flora Montiber. 30: 72 (2005)
- Asteraceae: Pilosella aranii* Mateo in Flora Montiber. 7: 69 (1997)
- Asteraceae: Pilosella arbasiana* Mateo & Egidio in Flora Montiber. 37: 8 (2007)
- Asteraceae: Pilosella argyrogaliciana* Mateo & Egidio in Lazaroa 34: 12 (2013)
- Asteraceae: Pilosella argyrolegionensis* Mateo & Egidio in Lazaroa 34: 14 (2013)
- Asteraceae: Pilosella capillata* subsp. *canovasconica* Mateo in Flora Montiber. 62: 20 (2016)
- Asteraceae: Pilosella fidalgoana* Mateo & Egidio in Flora Montiber. 57: 45 (2014)
- Asteraceae: Pilosella gudarica* Mateo in Collect. Bot. (Barcelona) 18: 155 (1990)
- Asteraceae: Pilosella heterogaliciana* Mateo & Egidio in Flora Montiber. 52: 79 (2012)
- Asteraceae: Pilosella heteromelana* subsp. *neofidalgoana* Mateo & Egidio in Flora Montiber. 61: 73 (2015)
- Asteraceae: Pilosella hirtocastellana* Mateo & Egidio in Flora Montiber. 44: 72 (2010)
- Asteraceae: Pilosella hirtovasconica* Mateo, Egidio & E. Fidalgo in Flora Montiber. 59: 53 (2015)
- Asteraceae: Pilosella hypeurocinerea* Mateo & Egidio in Flora Montiber. 57: 71 (2014)
- Asteraceae: Pilosella iberoatlantica* Mateo & Egidio in Flora Montiber. 53: 90 (2012)
- Asteraceae: Pilosella lactocantabrica* Mateo & Egidio in Willdenowia 42(2): 182 (2012)
- Asteraceae: Pilosella lamprocantabrica* Mateo & Egidio in Flora Montiber. 57: 71 (2014)
- Asteraceae: Pilosella lamprogaliciana* Mateo & Egidio in Flora Montiber. 52: 80 (2012)
- Asteraceae: Pilosella legiogudarica* Mateo & Egidio in Flora Montiber. 53: 92 (2012)
- Asteraceae: Pilosella legionensis* Mateo & Egidio in Flora Montiber. 37: 5 (2007)
- Asteraceae: Pilosella legiotremedalis* Mateo & Egidio in Flora Montiber. 53: 93 (2012)
- Asteraceae: Pilosella mampodrensis* Mateo & Egidio in Flora Montiber. 37: 7 (2007)
- Asteraceae: Pilosella maraniana* Mateo & Egidio in Flora Montiber. 37: 6 (2007)
- Asteraceae: Pilosella megargyrocoma* Mateo & Egidio in Lazaroa 34: 15 (2013)
- Asteraceae: Pilosella megavasconica* Mateo, Egidio & E. Fidalgo in Flora Montiber. 59: 53 (2015)
- Asteraceae: Pilosella microvasconica* Mateo, Egidio & E. Fidalgo in Flora Montiber. 59: 54 (2015)
- Asteraceae: Pilosella montiberica* Mateo & Egidio in Flora Montiber. 57: 73 (2014)
- Asteraceae: Pilosella neotremedalis* Mateo in Flora Montiber. 62: 19 (2016)

- Asteraceae: Pilosella nigrogudarica* Mateo & Egidio in Flora Montiber. 44: 73 (2010)
- Asteraceae: Pilosella nigrolegionensis* Mateo & Egidio in Flora Montiber. 48: 40 (2011)
- Asteraceae: Pilosella niveocantabrica* Mateo & Egidio in Flora Montiber. 57: 74 (2014)
- Asteraceae: Pilosella niveocastellana* Mateo & Egidio in Flora Montiber. 44: 74 (2010)
- Asteraceae: Pilosella niveogaliciana* Mateo & Egidio in Flora Montiber. 44: 74 (2010)
- Asteraceae: Pilosella noguerensis* Mateo in Flora Montiber. 36: 65 (2007)
- Asteraceae: Pilosella oroasturica* Mateo & Egidio in Flora Montiber. 48: 41 (2011)
- Asteraceae: Pilosella oroasturica* subsp. *littoralis* Mateo & Egidio in Flora Montiber. 61: 74 (2015)
- Asteraceae: Pilosella orogaliciana* Mateo & Egidio in Ann. Bot. Fenn. 49(4): 274 (2012)
- Asteraceae: Pilosella orolegionensis* Mateo & Egidio in Flora Montiber. 48: 41 (2011)
- Asteraceae: Pilosella panticosae* Mateo in Flora Montiber. 32: 61 (2006)
- Asteraceae: Pilosella pseudofidalgoana* Mateo & Egidio in Flora Montiber. 57: 46 (2014)
- Asteraceae: Pilosella pseudogaliciana* Mateo in Flora Montiber. 32: 62 (2006)
- Asteraceae: Pilosella pseudogudarica* Mateo & Egidio in Flora Montiber. 37: 6 (2007)
- Asteraceae: Pilosella pseudomaraniana* Mateo & Egidio in Flora Montiber. 37: 7 (2007)
- Asteraceae: Pilosella pseudopanticosae* Mateo & Egidio in Willdenowia 42(2): 184 (2012)
- Asteraceae: Pilosella puenteana* Mateo & Egidio in Flora Montiber. 37: 8 (2007)
- Asteraceae: Pilosella ricoana* Mateo in Flora Montiber. 34: 3 (2006)
- Asteraceae: Pilosella schultesii* subsp. *aiboensis* Mateo & Egidio in Flora Montiber. 61: 74 (2015)
- Asteraceae: Pilosella segoviensis* Mateo in Flora Montiber. 62: 20 (2016)
- Asteraceae: Pilosella subgudarica* Mateo & Egidio in Flora Montiber. 48: 42 (2011)
- Asteraceae: Pilosella subtardans* subsp. *pseudoricoana* Mateo in Flora Montiber. 62: 20 (2016)
- Asteraceae: Pilosella tardogaliciana* Mateo & Egidio in Ann. Bot. Fenn. 49(4): 276 (2012)
- Asteraceae: Pilosella tremedalis* Mateo in Collect. Bot. (Barcelona) 18: 155 (1990)
- Asteraceae: Pilosella tremedalis* subsp. *caballeroi* Mateo in Flora Montiber. 3: 31 (1996)
- Asteraceae: Pilosella turolensis* Mateo in Flora Montiber. 57: 75 (2014)
- Asteraceae: Pilosella universitatis* Mateo & Egidio in Flora Montiber. 48: 43 (2011)
- Asteraceae: Pilosella vasconica* Mateo & Egidio in Flora Montiber. 57: 46 (2014)
- Asteraceae: Pilosella vegaradana* Mateo & Egidio in Flora Montiber. 52: 81 (2012)
- Asteraceae: Pilosella xilocae* Mateo in Xiloca 34: 119 (2006)
- Brassicaceae: Biscutella atropurpurea* Mateo & Figuerola, Fl. Analít. Prov. Valencia (IAM Investig. 14): 370 (1987)
- Brassicaceae: Biscutella bilbilitana* Mateo & M.B. Crespo in Bot. J. Linn. Soc. 132(1): 2 (2000)
- Brassicaceae: Biscutella conquensis* Mateo & M.B. Crespo in Bot. J. Linn. Soc. 132(1): 8 (2000)
- Brassicaceae: Biscutella dufourii* Mateo & M.B. Crespo in Anales Jard. Bot. Madrid 51(1): 149 (1993)
- Brassicaceae: Biscutella hozensis* Mateo & M.B. Crespo in Anales Jard. Bot. Madrid 51(1): 148 (1993)
- Brassicaceae: Biscutella lucentina* M.B. Crespo & Mateo, Fl. Valentina 3: 82 (2015)
- Brassicaceae: Biscutella maestratensis* Mateo & M.B. Crespo in Flora Montiber. 40: 62 (2008)
- Brassicaceae: Biscutella marinae* M.B. Crespo, Mateo & Solanas in Flora Montiber. 40: 63 (2008), nom. inval. (art. 40)
- Brassicaceae: Biscutella marinae* M.B. Crespo, Mateo & Solanas in Flora Montiber. 60: 15 (2015)
- Brassicaceae: Biscutella seguriae* Mateo & M.B. Crespo in Bot. J. Linn. Soc. 132(1): 5 (2000)
- Brassicaceae: Biscutella turolensis* Pau ex M.B. Crespo, Güemes & Mateo in Anales Jard. Bot. Madrid 50(1): 32 (1992)
- Brassicaceae: Erysimum javalambrense* Mateo, M.B. Crespo & López Udias in Flora Montiber. 9: 42 (1998)
- Brassicaceae: Iberis saxatilis* subsp. *valentina* Mateo & Figuerola, Fl. Analít. Prov. Valencia (IAM Investig. 14): 370 (1987)
- Caryophyllaceae: Arenaria* × *piifontii* M.B. Crespo & Mateo in Flora Montiber. 40: 61 (2008)
- Caryophyllaceae: Dianthus* × *carolipau* M.B. Crespo & Mateo in Anales Jard. Bot. Madrid 47(2): 506 (1990)
- Caryophyllaceae: Dianthus hispanicus* subsp. *contestanus* M.B. Crespo & Mateo in Flora Montiber. 20: 8 (2002)
- Caryophyllaceae: Dianthus hispanicus* subsp. *edetanus* M.B. Crespo & Mateo in Flora Montiber. 20: 7 (2002)
- Cistaceae: Helianthemum asperum* subsp. *willkommii* Mateo & M.B. Crespo in Flora Montiber. 4: 15 (1996)
- Cistaceae: Helianthemum* × *caballeroi* Pérez Dacosta, Mateo & J.M. Aparicio in Flora Montiber. 50: 48 (2012)
- Cistaceae: Helianthemum capralense* Pérez Dacosta & Mateo in Flora Montiber. 50: 51 (2012)
- Cistaceae: Helianthemum* × *coronadoi* Mateo in Flora Montiber. 50: 31 (2012)
- Cistaceae: Helianthemum* × *coronadoi* nothosubsp. *espadanicum* Mateo in Flora Montiber. 50: 32 (2012)
- Cistaceae: Helianthemum* × *crespoi* Mateo in Flora Montiber. 50: 34 (2012)
- Cistaceae: Helianthemum dianicum* Pérez Dacosta, M.B. Crespo & Mateo in Flora Montiber. 50: 44 (2012)
- Cistaceae: Helianthemum edetanum* Mateo, Fabado & C. Torres in Flora Montiber. 43: 93 (2009)
- Cistaceae: Helianthemum* × *fabadoi* Mateo in Flora Montiber. 50: 33 (2012)
- Cistaceae: Helianthemum* × *finestratense* Pérez Dacosta & Mateo in Flora Montiber. 50: 49 (2012)
- Cistaceae: Helianthemum* × *lagunae* Mateo in Flora Montiber. 50: 32 (2012)
- Cistaceae: Helianthemum* × *mansanetianum* Mateo in Flora Montiber. 50: 31 (2012)
- Cistaceae: Helianthemum* × *mansanetianum* nothosubsp. *ayorense* Pérez Dacosta, Mateo & J.M. Aparicio in Flora Montiber. 50: 50 (2012)
- Cistaceae: Helianthemum* × *montis-bovis* Mateo in Flora Montiber. 50: 35 (2012)
- Cistaceae: Helianthemum origanifolium* subsp. *saetabense* Pérez Dacosta, M.B. Crespo & Mateo in Flora Montiber. 50: 47 (2012)
- Cistaceae: Helianthemum* × *penyagolosense* Pérez Dacosta, Mateo & J.M. Aparicio in Flora Montiber. 50: 49 (2012)

- Cistaceae: Helianthemum* × *petrerense* Pérez Dacosta & Mateo in Flora Montiber. 50: 51 (2012)
- Cistaceae: Helianthemum* × *protodanicum* J.M. Aparicio, Pérez Dacosta & Mateo in Flora Montiber. 50: 50 (2012)
- Cistaceae: Helianthemum* × *pseudocinereum* Pérez Dacosta & Mateo in Flora Montiber. 50: 50 (2012)
- Cistaceae: Helianthemum* × *pseudodanicum* Pérez Dacosta & Mateo in Flora Montiber. 50: 51 (2012)
- Cistaceae: Helianthemum* × *serranicum* Mateo in Flora Montiber. 50: 33 (2012)
- Cistaceae: Helianthemum* × *tornesae* Pérez Dacosta, Mateo & J.M. Aparicio in Flora Montiber. 50: 48 (2012)
- Cistaceae: Helianthemum* × *triregnorum* Mateo in Flora Montiber. 50: 34 (2012)
- Cistaceae: Helianthemum* × *xixonense* Pérez Dacosta & Mateo in Flora Montiber. 50: 51 (2012)
- Dipsacaceae: Knautia subscaposa* subsp. *saetabensis* Mateo & M.B. Crespo in Flora Montiber. 58: 26 (2014)
- Geraniaceae: Erodium aguilellae* López Udias, Fabregat & Mateo in Flora Montiber. 8: 71 (1998)
- Illecebraceae: Herniaria* × *montenegrina* Pérez Dacosta & Mateo in Flora Montiber. 9: 49 (1998)
- Lamiaceae: Calamintha neorotundifolia* Mateo, Claves Fl. Prov. Teruel 390 (1992), nom. nov.
- Lamiaceae: Galeopsis rivas-martinezii* Mateo & M.B. Crespo in Flora Montiber. 36: 78 (2007)
- Lamiaceae: Sideritis* × *alfraedi* Mateo & Pisco in Flora Montiber. 47: 19 (2011)
- Lamiaceae: Sideritis fernandez-casasii* Roselló, Peris, Stübing & Mateo in Feddes Repert. 105(5-6): 293 (1994)
- Lamiaceae: Sideritis* × *gudarica* Mateo, López Udias & Fabregat in Anales Jard. Bot. Madrid 57(2): 419 (2000)
- Lamiaceae: Sideritis pui* nothosubsp. *enguerana* M.B. Crespo & Mateo in Collect. Bot. (Barcelona) 18: 94 (1990)
- Lamiaceae: Sideritis valentina* nothovar. *fontqueriana* M.B. Crespo & Mateo in Anales Jard. Bot. Madrid 47(1): 264 (1990), nom. nov.
- Lamiaceae: Teucrium buxifolium* var. *rigualii* M.B. Crespo & Mateo in Flora Montiber. 45: 97 (2010), nom. nov.
- Lamiaceae: Teucrium capitatum* subsp. *gypsicola* Mateo & Arán in Flora Montiber. 9: 34 (1998), nom. inval. (art. 40.6)
- Lamiaceae: Teucrium capitatum* subsp. *gypsicola* Mateo & Arán in Flora Montiber. 45: 97 (2010)
- Lamiaceae: Teucrium* × *conquense* M.B. Crespo & Mateo in Fl. Medit. 1: 197 (1991)
- Lamiaceae: Teucrium edetanum* M.B. Crespo, Mateo & T. Navarro in Acta Bot. Malac. 19: 205 (1994)
- Lamiaceae: Teucrium expassum* subsp. *neilense* Mateo & M.B. Crespo in Flora Montiber. 59: 92 (2015)
- Lamiaceae: Teucrium* × *gnaphaureum* M.B. Crespo & Mateo in Fl. Medit. 1: 197 (1991)
- Lamiaceae: Teucrium* × *maestracense* M.B. Crespo & Mateo in Fl. Medit. 1: 200 (1991)
- Lamiaceae: Teucrium* × *pseudoaragonense* M.B. Crespo & Mateo in Fl. Medit. 1: 200 (1991)
- Lamiaceae: Teucrium* × *robledoi* nothosubsp. *serralali-gae* Mateo & M.B. Crespo in Flora Montiber. 59: 92 (2015)
- Lamiaceae: Thymus aitaniae* Mateo, M.B. Crespo & E. Laguna in Anales Jard. Bot. Madrid 49(1): 142 (1991)
- Lamiaceae: Thymus* × *aragonensis* Mateo, M.B. Crespo & Mercadal in Flora Montiber. 16: 23 (2000)
- Lamiaceae: Thymus* × *benitorum* Mateo, Mercadal & Pisco in Bot. Complutensis 20: 70 (1995), ut 'benitoi'
- Lamiaceae: Thymus* × *bonichensis* Mateo & M.B. Crespo in Thaiszia 3(1): 5 (1993)
- Lamiaceae: Thymus* × *borzygis* Mateo & M.B. Crespo in Thaiszia 3(1): 7 (1993)
- Lamiaceae: Thymus* × *carolipau* Mateo & M.B. Crespo in Mateo, Cat. Flor. Prov. Teruel: 232 (1990)
- Lamiaceae: Thymus josephi-angeli* nothosubsp. *edetanus* Mateo, M.B. Crespo & E. Laguna in Anales Jard. Bot. Madrid 49(1): 140 (1991)
- Lamiaceae: Thymus* × *mercadaliae* Mateo & Pisco in Fl. Medit. 6: 86 (1996), ut 'mercadalii'
- Lamiaceae: Thymus* × *monrealensis* nothosubsp. *conquensis* Mateo & Arán in Flora Montiber. 4: 35 (1996)
- Lamiaceae: Thymus* × *moralisii* Mateo & M.B. Crespo in Mateo, Cat. Flor. Prov. Teruel: 234 (1990)
- Lamiaceae: Thymus moralisii* nothosubsp. *cistetorum* Mateo & M.B. Crespo in Anales Jard. Bot. Madrid 49(2): 288 (1992)
- Lamiaceae: Thymus* × *navarro* Mateo & M.B. Crespo in Rivasgodaya 7: 132 (1993)
- Lamiaceae: Thymus* × *novocastellanus* Mateo, M.B. Crespo & Pisco in Flora Montiber. 17: 1 (2001)
- Lamiaceae: Thymus* × *rivas-molinae* Mateo & M.B. Crespo in Rivasgodaya 7: 130 (1993)
- Lamiaceae: Thymus* × *segurae* Mateo & M.B. Crespo in Anales Jard. Bot. Madrid 55(1): 167 (1997)
- Lamiaceae: Thymus vulgaris* subsp. *mansanetianus* P.P. Ferrer, A. Navarro, E. Laguna & Mateo in Flora Montiber. 54: 145 (2013)
- Lamiaceae: Thymus* × *xilocae* Mateo & M.B. Crespo in Anales Jard. Bot. Madrid 49(2): 289 (1992)
- Papaveraceae: Sarcocapnos saetabensis* Mateo & Figue-rola, Fl. Analit. Prov. Valencia (IAM Investig. 14): 371 (1987)
- Plumbaginaceae: Armeria arenaria* subsp. *madoricola* M.B. Crespo & Mateo in Flora Montiber. 46: 50 (2010)
- Resedaceae: Sesamoides purpurascens* subsp. *pinetorum* Mateo & M.B. Crespo, Fl. Abrev. Comun. Valenciana: 430 (1995)
- Rosaceae: Geum* × *gudaricum* Mateo & J.L. Lozano in Flora Montiber. 38: 3 (2008)
- Rosaceae: Geum* × *montibericum* Mateo & J.L. Lozano in Flora Montiber. 38: 3 (2008)
- Rubiaceae: Galium javalambrense* López Udias, Mateo & M.B. Crespo in Flora Montiber. 27: 49 (2004)
- Saxifragaceae: Saxifraga* × *blatii* Mateo, Fabado & C. Torres in Flora Montiber. 35: 77 (2007)
- Saxifragaceae: Saxifraga platyloba* Mateo & M.B. Crespo in Fontqueria 24: 7 (1989)
- Scrophulariaceae: Antirrhinum* × *bilbilitanum* Güemes & Mateo in Flora Montiber. 62: 86 (2016)
- Scrophulariaceae: Odontites valentinus* M.B. Crespo & Mateo in Flora Montiber. 41: 63 (2009)
- Scrophulariaceae: Scrophularia* × *ritae* Mateo in Flora Montiber. 34: 7 (2006)

#### b) Combinaciones nuevas

- Amaryllidaceae: Narcissus pseudonarcissus* subsp. *ra-dinganorum* (Fern.Casas) Mateo & M.B. Crespo, Man. De-termin. Fl. Valenciana, ed. 2: 450 (2001)
- Apiaceae: Bunium balearicum* (Sennen) Mateo & López Udias in Anales Jard. Bot. Madrid 57(1): 229 (1999)
- Apiaceae: Bunium macuca* subsp. *nivale* (Boiss.) Mateo & López Udias in Anales Jard. Bot. Madrid 57(1): 231 (1999)
- Apiaceae: Conopodium bunioides* var. *gredensis* (Pau) López Udias & Mateo in Anales Jard. Bot. Madrid 57(2): 469 (2000)
- Apiaceae: Conopodium majus* subsp. *marizianum* (Samp.) López Udias & Mateo in Anales Jard. Bot. Madrid 57(2): 473



- (2000)  
*Apiaceae: Thapsia dissecta* (Boiss.) Arán & Mateo in Flora Montiber. 20: 17 (2002)  
*Apiaceae: Trinia glauca* subsp. *dufourii* (DC.) Mateo & Figuerola, Fl. Analít. Prov. Valencia (IAM Investig. 14): 369 (1987)  
*Asclepiadaceae: Apteranthes munbyana* subsp. *hispanica* (Coincy) M.B. Crespo & Mateo in Flora Montiber. 32: 18 (2006)  
*Asclepiadaceae: Caralluma munbyana* subsp. *hispanica* (Coincy) M.B. Crespo & Mateo in Acta Bot. Malac. 20: 285 (1995)  
*Asteraceae: Bombycilaena erecta* subsp. *discolor* (Pers.) Mateo & Figuerola, Fl. Analít. Prov. Valencia (IAM Investig. 14): 369 (1987)  
*Asteraceae: Carduncellus monspelliensium* subsp. *matritensis* (Pau) Mateo & M.B. Crespo in Flora Montiber. 59: 88 (2015)  
*Asteraceae: Carduncellus monspelliensium* subsp. *valentinus* (G. López) Mateo & M.B. Crespo in Flora Montiber. 59: 89 (2015)  
*Asteraceae: Carduus × bergadensis* nothosubsp. *mercadaliae* (Mateo, Fabregat & López Udías) Mateo & M.B. Crespo in Flora Montiber. 59: 90 (2015)  
*Asteraceae: Carduus carlinifolius* subsp. *pau* (Devesa & Talavera) Mateo, Claves Fl. Prov. Teruel: 383 (1992).  
*Asteraceae: Centaurea adulterina* nothosubsp. *numantina* (A. Segura) Mateo & M.B. Crespo in Flora Montiber. 41: 28 (2009)  
*Asteraceae: Centaurea antennata* subsp. *caballeroi* (Pau & Font Quer) M.B. Crespo, López-Alvarado, L. Sáez & Mateo in Flora Montiber. 52: 74 (2012)  
*Asteraceae: Centaurea × ceballosii* nothosubsp. *andresiana* (Fern. Casas & Susanna) A. Segura, Mateo & J. Benito, Cat. Floríst. Prov. Soria: 111 (1998)  
*Asteraceae: Centaurea × paredensis* (G. López) Mateo & Arán in Flora Montiber. 16: 11 (2000)  
*Asteraceae: Centaurea rouyi* subsp. *suffrutescens* (Blanca) Mateo & M.B. Crespo in Flora Montiber. 41: 31 (2009)  
*Asteraceae: Centaurea setabensis* subsp. *humilis* (Pau) Mateo & M.B. Crespo in Flora Montiber. 58: 24 (2014)  
*Asteraceae: Centaurea × subdecurrens* nothosubsp. *albuferae* (M. Costa) M. Costa, M.B. Crespo & Mateo in Collect. Bot. (Barcelona) 18: 94 (1990)  
*Asteraceae: Centaurea × subdecurrens* var. *segobricensis* (Pau) M.B. Crespo & Mateo in Collect. Bot. (Barcelona) 18: 94 (1990)  
*Asteraceae: Centaurea × subdecurrens* nothosubsp. *segobricensis* (Pau) Mateo & M.B. Crespo in Flora Montiber. 41: 30 (2009)  
*Asteraceae: Centaurea toletana* subsp. *argecillensis* (Gredilla) A. Segura, Mateo & J. Benito, Cat. Floríst. Prov. Soria: 115. 1998  
*Asteraceae: Cheirolophus intybaceus* var. *capillifolius* (Sandwith ex Lacaita) Nebot, De la Torre, Mateo & Alcaraz in Anales Biol., Fac. Biol., Univ. Murcia 16: 107 (1990)  
*Asteraceae: Cheirolophus intybaceus* subsp. *lagunae* (Olivares, Peris, Stübing & J. Martín) Mateo & M.B. Crespo in Flora Montiber. 59: 90 (2015)  
*Asteraceae: Cirsium × nevadense* nothosubsp. *fontqueri* (Romo) Mateo & M.B. Crespo in Flora Montiber. 59: 91 (2015)  
*Asteraceae: Helichrysum pendulum* subsp. *boissieri* (Nyman) M.B. Crespo & Mateo in Flora Montiber. 45: 93 (2010)  
*Asteraceae: Helichrysum pendulum* subsp. *fontanesii* (Cambess.) M.B. Crespo & Mateo in Flora Montiber. 45: 92 (2010)  
*Asteraceae: Helichrysum pendulum* subsp. *rupicola* (Maire) M.B. Crespo & Mateo in Flora Montiber. 45: 93 (2010)  
*Asteraceae: Helichrysum rupestre* subsp. *valentinum* (Rouy) Mateo in Flora Montiber. 29: 93 (2005), nom. inval. (art. 36.1; basiónimo no válidamente publicado)  
*Asteraceae: Hieracium cantabrimontanum* (de Retz) Mateo in Anales Jard. Bot. Madrid 54(1): 367 (1996)  
*Asteraceae: Hieracium niveobarbatoides* (Arv.-Touv. ex Arv.-Touv. & Gaut.) Mateo in Flora Montiber. 62: 6 (2016)  
*Asteraceae: Hieracium pseudodulacianum* (de Retz) Mateo in Anales Jard. Bot. Madrid 54(1): 367 (1996)  
*Asteraceae: Hieracium serdanyolae* (Zahn) Mateo in Flora Montiber. 38: 57 (2008)  
*Asteraceae: Hieracium subandurensense* (Zahn) Mateo in Flora Montiber. 38: 58 (2008)  
*Asteraceae: Hieracium subbellidifolium* (Zahn) Mateo in Flora Montiber. 31: 59 (2005)  
*Asteraceae: Hieracium subflocciferum* (Zahn) Mateo in Flora Montiber. 38: 59 (2008)  
*Asteraceae: Hieracium subgouanii* (Zahn) Mateo in Flora Montiber. 38: 59 (2008)  
*Asteraceae: Hieracium winkleri* (Naegeli & Peter) Mateo in Lagascalia 15(Extra): 376 (1988)  
*Asteraceae: Hypochaeris radicata* subsp. *glabra* (L.) Mateo & Figuerola, Fl. Analít. Prov. Valencia (IAM Investig. 14): 369 (1987)  
*Asteraceae: Launaea nudicaulis* var. *divaricata* (DC.) Nebot, De la Torre, Mateo & Alcaraz in Anales Biol., Fac. Biol., Univ. Murcia 16: 113 (1990)  
*Asteraceae: Onopordum × humile* var. *turolense* (Sennen) M.B. Crespo & Mateo in Collect. Bot. (Barcelona) 18: 97 (1990)  
*Asteraceae: Onopordum macracanthum* subsp. *micropteron* (Pau) Mateo & M.B. Crespo, Fl. Abrev. Comun. Valenciana: 430 (1995), ut 'Onopordon'  
*Asteraceae: Pallenis spinosa* var. *subacaulis* (Rouy) Nebot, De la Torre, Mateo & Alcaraz in Anales Biol., Fac. Biol., Univ. Murcia 16: 117 (1990)  
*Asteraceae: Pilosella albarracina* (Zahn) Mateo, Cat. Flor. Prov. Teruel: 140 (1990)  
*Asteraceae: Pilosella auriculiformis* subsp. *hirtovasconica* (Mateo, Egido & E. Fidalgo) Mateo & Egido in Flora Montiber. 61: 75 (2015)  
*Asteraceae: Pilosella billyana* (de Retz) Mateo, Cat. Flor. Prov. Teruel: 140 (1990)  
*Asteraceae: Pilosella caballeroi* (Mateo) Mateo in Flora Montiber. 32: 59 (2006)  
*Asteraceae: Pilosella capillata* (Arv.-Touv.) Mateo, Cat. Flor. Prov. Teruel: 141 (1990)  
*Asteraceae: Pilosella capillata* subsp. *microvasconica* (Mateo, Egido & E. Fidalgo) Mateo & Egido in Flora Montiber. 61: 75 (2015)  
*Asteraceae: Pilosella eglanulosa* (Sudre) Mateo in Flora Montiber. 32: 59 (2006)  
*Asteraceae: Pilosella fontqueri* (Pau) Mateo in Flora Montiber. 62: 18 (2016)  
*Asteraceae: Pilosella heteromelana* (Zahn) Mateo in Flora Montiber. 32: 68 (2006)  
*Asteraceae: Pilosella lamprocoma* (Nägeli & Peter) Mateo in Flora Montiber. 32: 68 (2006), isónimo [*Pilosella × lamprocoma* (Nägeli & Peter) Schljakov, Fl. Evropeiskoi Chasti SSSR 8: 376 (1989)]  
*Asteraceae: Pilosella neohybrida* (Arv.-Touv.) Mateo in Flora Montiber. 32: 60 (2006)  
*Asteraceae: Pilosella nevadensis* (Arv.-Touv.) Mateo &

- Greuter in Willdenowia 37(1): 135 (2007)
- Asteraceae: Pilosella peleteriana* subsp. *megavasconica* (Mateo, Egido & E. Fidalgo) Mateo in Flora Montiber. 62: 21 (2016)
- Asteraceae: Pilosella pintodasilva* (de Retz) Mateo, Cat. Flor. Prov. Teruel: 143 (1990)
- Asteraceae: Pilosella portae* (Willk. ex T. Durand & B.D. Jacks.) Mateo & Greuter in Willdenowia 37(1): 136 (2007)
- Asteraceae: Pilosella pseudofidalgoana* subsp. *vasconica* (Mateo & Egido) Mateo & Egido in Flora Montiber. 61: 75 (2015)
- Asteraceae: Pilosella pseudohybrida* (Arv.-Touv.) Mateo, Cat. Flor. Prov. Teruel: 143 (1990), isónimo [*Pilosella pseudohybrida* (Arv.-Touv.) Soják in Folia Geobot. Phytotax. 6 (2): 219 (1971)]
- Asteraceae: Pilosella pseudovahlii* (de Retz) Mateo in Collect. Bot. (Barcelona) 18: 156 (1990), ut 'pseudopilosella'
- Asteraceae: Pilosella subulatissima* (Zahn) Mateo in Flora Montiber. 7: 68 (1997)
- Asteraceae: Pilosella tardiuscula* subsp. *microvasconica* (Mateo, Egido & E. Fidalgo) Mateo in Flora Montiber. 62: 21 (2016)
- Asteraceae: Pilosella tricholepia* (Nägeli & Peter) Mateo in Flora Montiber. 32: 69 (2006), isónimo [*Pilosella tricholepia* (Nägeli & Peter) Dostál in Folia Mus. Rerum Nat. Bohemiae Occid., Bot. 21: 14 (1984)]
- Asteraceae: Pilosella unamunoi* (C. Vicioso) Mateo in Flora Montiber. 32: 66 (2006)
- Asteraceae: Pilosella vahlii* subsp. *pseudovahlii* (de Retz) Mateo in Flora Montiber. 2: 36 (1996)
- Asteraceae: Pilosella vansoestii* (de Retz) Mateo in Flora Montiber. 32: 67 (2006)
- Asteraceae: Pilosella vansoestii* subsp. *megavasconica* (Mateo, Egido & E. Fidalgo) Mateo & Egido in Flora Montiber. 61: 75 (2015)
- Asteraceae: Pilosella winkleri* (Nägeli & Peter) Mateo in Flora Montiber. 7: 69 (1997)
- Asteraceae: Santolina semidentata* subsp. *melidensis* (Rodr. Oubiña & S. Ortiz) López Udias, Fabregat & Mateo in Anales Jard. Bot. Madrid 55(2): 293 (1997)
- Boraginaceae: Echium flavum* subsp. *saetabense* (Peris, Figuerola & Stübing) Mateo & M.B. Crespo in Flora Montiber. 40: 65 (2008)
- Boraginaceae: Lappula barbata* subsp. *aragonense* (Reverchon & Freyn ex Willk.) Mateo, Cat. Flor. Prov. Teruel: 46 (1990)
- Brassicaceae: Arabis sagittata* subsp. *planisiliqua* (Pers.) Mateo & Figuerola, Fl. Analit. Prov. Valencia (IAM Investig. 14): 368 (1987)
- Brassicaceae: Biscutella calduchii* (O. Bolòs & Masclans) Mateo & M.B. Crespo in Mateo, Cat. Flor. Prov. Teruel: 167 (1990)
- Brassicaceae: Biscutella riberensis* (O. Bolòs & Masclans) Mateo & M.B. Crespo, Man. Determin. Fl. Valenciana, ed. 2: 450 (2001)
- Brassicaceae: Biscutella stenophylla* subsp. *leptophylla* (Pau) Mateo & M.B. Crespo, Man. Determin. Fl. Valenciana, ed. 2: 450 (2001)
- Brassicaceae: Biscutella valentina* subsp. *leptophylla* (Pau) Mateo & M.B. Crespo, Fl. Abrev. Comun. Valenciana: 430 (1995)
- Brassicaceae: Hormathophylla lapeyrouseana* subsp. *tortuosa* (Willk.) M.B. Crespo & Mateo in Flora Montiber. 45: 93 (2010)
- Brassicaceae: Hutchinsia petraea* subsp. *aragonensis* (Loscos & J.Pardo) Rivas Goday & Borja ex Mateo, Cat. Flor. Prov. Teruel: 176 (1990)
- Brassicaceae: Iberis carnosa* subsp. *lagascana* (DC.) Mateo & Figuerola, Fl. Analit. Prov. Valencia (IAM Investig. 14): 369 (1987)
- Brassicaceae: Iberis ciliata* subsp. *vinetorum* (Pau) Mateo & M.B. Crespo, Fl. Abrev. Comun. Valenciana: 430 (1995)
- Brassicaceae: Iberis contracta* subsp. *vinetorum* (Pau) M.B. Crespo & Mateo in Mateo, Cat. Flor. Prov. Teruel: 177 (1990)
- Brassicaceae: Lepidium hirtum* subsp. *psilopterum* (Willk.) M.B. Crespo & Mateo in Flora Montiber. 58: 28 (2014)
- Brassicaceae: Rorippa pyrenaica* subsp. *hispanica* (Boiss. & Reut.) Mateo, Cat. Flor. Prov. Teruel: 182 (1990), isónimo [*Rorippa pyrenaica* subsp. *hispanica* (Boiss. & Reut.) M. Kerguélen in Lejeunia 120: 150 (1987)]
- Campanulaceae: Jasione sessiliflora* subsp. *appressifolia* (Pau) M.B. Crespo & Mateo in Flora Montiber. 40: 67 (2008)
- Caryophyllaceae: Bufonia tenuifolia* subsp. *paniculata* (Dubois) Mateo & Figuerola, Fl. Analit. Prov. Valencia (IAM Investig. 14): 368 (1987)
- Caryophyllaceae: Dianthus brachyanthus* subsp. *tarraconensis* (Costa) Rivas Mart. ex M.B. Crespo & Mateo in Flora Montiber. 45: 90 (2010)
- Caryophyllaceae: Dianthus edetanus* (M.B. Crespo & Mateo) M.B. Crespo & Mateo in Flora Montiber. 40: 64 (2008)
- Caryophyllaceae: Dianthus hispanicus* subsp. *fontqueri* (O. Bolòs & Vigo) A. Barber, M.B. Crespo & Mateo, Contr. Florist. Fitogeogr. Maria Alta: 77 (1999)
- Caryophyllaceae: Dianthus saetabensis* subsp. *contestanus* (M.B. Crespo & Mateo) M.B. Crespo & Mateo in Flora Montiber. 40: 65 (2008)
- Caryophyllaceae: Minuartia valentina* (Pau) Mateo & Figuerola, Fl. Analit. Prov. Valencia (IAM Investig. 14): 369 (1987), isónimo [*Minuartia valentina* (Pau) Sennen, Pl. Espagne 1918 n° 3627 (1918-19), in sched.]
- Caryophyllaceae: Paronychia echinulata* subsp. *rouyana* (Coincy) Mateo & Figuerola, Fl. Analit. Prov. Valencia (IAM Investig. 14): 369 (1987)
- Chenopodiaceae: Bassia scoparia* subsp. *culta* (Voss) Nebot, De la Torre, Mateo & Alcaraz in Anales Biol., Fac. Biol., Univ. Murcia 16: 104 (1990)
- Cistaceae: Cistus heterophyllus* subsp. *carthaginensis* (Pau) M.B. Crespo & Mateo in Anales Jard. Bot. Madrid 45(1): 168 (1988)
- Cistaceae: Cistus hybridus* nothosubsp. *grandiflorus* (Pau) M.B. Crespo & Mateo in Collect. Bot. (Barcelona) 18: 96 (1990)
- Cistaceae: Cistus hybridus* var. *secallianus* (Pau) M.B. Crespo & Mateo in Collect. Bot. (Barcelona) 18: 96 (1990)
- Cistaceae: Cistus ledon* var. *recognitus* (Rouy & Foucaud) M.B. Crespo & Mateo in Collect. Bot. (Barcelona) 18: 96 (1990)
- Cistaceae: Cistus nigricans* nothosubsp. *grosii* (Font Quer) M.B. Crespo & Mateo in Collect. Bot. (Barcelona) 18: 97 (1990)
- Cistaceae: Cistus nigricans* var. *longifolius* (Lam.) M.B. Crespo & Mateo in Collect. Bot. (Barcelona) 18: 97 (1990)
- Cistaceae: Helianthemum conquense* (Borja & Rivas Goday ex G. López) Mateo & Arán in Flora Montiber. 3: 95 (1996)
- Cistaceae: Helianthemum sulphureum* nothovar. *masguindalii* (Pau) M.B. Crespo & Mateo in Anales Jard. Bot. Madrid 47(1): 263 (1990)
- Cistaceae: Helianthemum sulphureum* nothovar. *ochroleucum* (Rouy & Fouc.) M.B. Crespo & Mateo in Anales Jard. Bot. Madrid 47(1): 263 (1990)
- Crassulaceae: Sedum villosum* subsp. *pentandrum* (Bo-

- reau) Alejandro, M.J. Escal., García-López & Mateo in Flora Montiber. 49: 83 (2011)
- Cyperaceae: Scirpus holoschoenus* subsp. *romanus* (L.) Mateo & Figuerola, Fl. Analít. Prov. Valencia (IAM Investig. 14): 369 (1987)
- Dipsacaceae: Knautia collina* subsp. *longiflora* (Pau) M.B. Crespo & Mateo in Flora Montiber. 45: 94 (2010)
- Dipsacaceae: Knautia purpurea* subsp. *subscaposa* (Boiss. & Reut.) Mateo & Figuerola, Fl. Analít. Prov. Valencia (IAM Investig. 14): 369 (1987)
- Dipsacaceae: Scabiosa columbaria* subsp. *triandra* (L.) Mateo & Figuerola, Fl. Analít. Prov. Valencia (IAM Investig. 14): 369 (1987)
- Ericaceae: Calluna vulgaris* subsp. *elegantissima* (Sennen) Mateo in Flora Montiber. 29: 92 (2005)
- Ericaceae: Erica occidentalis* (Benth.) Mateo & Figuerola, Fl. Analít. Prov. Valencia (IAM Investig. 14): 368 (1987)
- Euphorbiaceae: Euphorbia falcata* subsp. *rubra* (Cav.) Mateo & Figuerola, Fl. Analít. Prov. Valencia (IAM Investig. 14): 368 (1987)
- Euphorbiaceae: Euphorbia hirsuta* var. *subglabra* (Godr.) Nebot, De la Torre, Mateo & Alcaraz in Anales Biol., Fac. Biol., Univ. Murcia 16: 110 (1990)
- Euphorbiaceae: Euphorbia polygalifolia* subsp. *mariolensis* (Rouy) Mateo & Figuerola, Fl. Analít. Prov. Valencia (IAM Investig. 14): 368 (1987)
- Fabaceae: Cytisus × burgalensis* (Sennen & Elías) Mateo & M.B. Crespo in Flora Montiber. 59: 91 (2015)
- Fagaceae: Quercus auzandrii* nothosubsp. *agrifolia* (Batt.) M.B. Crespo & Mateo in Anales Jard. Bot. Madrid 47(1): 262 (1990)
- Geraniaceae: Erodium macrocalyx* (G. López) López Udías, Fabregat & Mateo in Flora Montiber. 8: 75 (1998)
- Globulariaceae: Globularia borjae* (G. López) López Udías, Fabregat & Mateo in Flora Montiber. 16: 35 (2000)
- Globulariaceae: Globularia linifolia* subsp. *hispanica* (Willk.) M.B. Crespo & Mateo in Flora Montiber. 45: 92 (2010)
- Globulariaceae: Globularia vulgaris* subsp. *valentina* (Willk.) Mateo & Figuerola, Fl. Analít. Prov. Valencia (IAM Investig. 14): 368 (1987)
- Hyacinthaceae: Drimia undata* subsp. *caeculi* (Pau) Mateo & M.B. Crespo, Fl. Abrev. Comun. Valenciana: 430 (1995)
- Hyacinthaceae: Urginea undulata* subsp. *caeculi* (Pau) M.B. Crespo & Mateo in Flora Montiber. 5: 58 (1997)
- Juncaceae: Juncus bufonius* subsp. *hybridus* (Brot.) Mateo & Figuerola, Fl. Analít. Prov. Valencia (IAM Investig. 14): 369 (1987)
- Lamiaceae: Calamintha officinalis* subsp. *ascendens* (Jord.) Mateo, Claves Fl. Prov. Teruel: 390 (1992)
- Lamiaceae: Lavandula intermedia* nothosubsp. *leptostachya* (Pau) Mateo & M.B. Crespo in Flora Montiber. 59: 91 (2015)
- Lamiaceae: Marrubium bastetanum* nothovar. *negretense* (Coincy) M.B. Crespo & Mateo in Anales Jard. Bot. Madrid 47(1): 264 (1990)
- Lamiaceae: Satureja intricata* var. *dufourii* (G. López) M.B. Crespo & Mateo in Flora Montiber. 58: 29 (2014)
- Lamiaceae: Sideritis angustifolia* nothosubsp. *mediovalentina* (M.B. Crespo & E. Laguna) M.B. Crespo, E. Laguna & Mateo in Flora Montiber. 45: 97 (2010)
- Lamiaceae: Sideritis angustifolia* nothosubsp. *murcica* (Font Quer) M.B. Crespo, E. Laguna & Mateo in Flora Montiber. 45: 97 (2010)
- Lamiaceae: Sideritis glacialis* subsp. *pulvinata* (Font Quer) Mateo, Claves Fl. Prov. Teruel: 390 (1992)
- Lamiaceae: Sideritis incana* subsp. *edetana* (Pau ex Font Quer) Mateo & M.B. Crespo, Claves Fl. Valenciana: 200 (1990)
- Lamiaceae: Sideritis regimontana* subsp. *edetana* (Pau ex Font Quer) M.B. Crespo & Mateo in Flora Montiber. 58: 30 (2014)
- Lamiaceae: Sideritis tragoriganum* subsp. *juryi* (Peris, Stübing & Figuerola) M.B. Crespo & Mateo in Flora Montiber. 45: 95 (2010)
- Lamiaceae: Sideritis × valentina* nothovar. *pauana* (Font Quer) M.B. Crespo & Mateo in Anales Jard. Bot. Madrid 47(1): 264 (1990)
- Lamiaceae: Teucrium buxifolium* subsp. *rivasii* (Rigual ex Greuter & Burdet) M.B. Crespo, Mateo & Güemes in Bol. Soc. Brot. sér. 2, 63: 125 (1990)
- Lamiaceae: Thymus × cistetorum* (Mateo & M.B. Crespo) Mateo & M.B. Crespo in Rivasgodaya 7: 134 (1993)
- Leguminosae: Anthyllis cytisoides* subsp. *terniflora* (Lag.) Mateo & Figuerola, Fl. Analít. Prov. Valencia (IAM Investig. 14): 368 (1987)
- Leguminosae: Anthyllis subsimplex* subsp. *valentina* (Esteve) Mateo & M.B. Crespo, Fl. Abrev. Comun. Valenciana: 430 (1995)
- Leguminosae: Argyrolobium zanonii* subsp. *majus* (Lange) Mateo & Arán in Flora Montiber. 18: 45 (2001)
- Leguminosae: Colutea arborescens* subsp. *hispanica* (Tallera & Arista) Mateo & M.B. Crespo, Man. Determin. Fl. Valenciana, ed. 2: 450 (2001)
- Leguminosae: Genista valentina* subsp. *jimenezii* (Pau) Mateo & M.B. Crespo, Man. Determin. Fl. Valenciana, ed. 2: 450 (2001)
- Leguminosae: Genista valentina* subsp. *murcica* (Coss.) Mateo & M.B. Crespo, Claves Fl. Valenciana: 219 (1990)
- Leguminosae: Hedysarum humile* subsp. *fontanesii* (DC.) Mateo & Figuerola, Fl. Analít. Prov. Valencia (IAM Investig. 14): 368 (1987)
- Leguminosae: Lathyrus angulatus* subsp. *sphaericus* (Retz.) Mateo & Figuerola, Fl. Analít. Prov. Valencia (IAM Investig. 14): 369 (1987)
- Leguminosae: Ononis natrix* subsp. *pyrenaica* (Willk. & Costa) Rivas Goday & Borja ex Mateo, Claves Fl. Prov. Teruel: 393 (1992)
- Leguminosae: Trigonella polyceratia* subsp. *pinnatifida* (Cav.) Mateo, C. Torres & Fabado in Flora Montiber. 35: 37 (2007)
- Lentibulariaceae: Pinguicula dertosensis* (Cañig.) Mateo & M.B. Crespo, Fl. Abrev. Comun. Valenciana: 430 (1995)
- Plumbaginaceae: Armeria filicaulis* subsp. *valentina* (Pau ex C. Vicioso) Mateo in Toll Negre 6: 21 (2005)
- Poaceae: Arundo donax* subsp. *plinii* (Turra) Mateo & Figuerola, Fl. Analít. Prov. Valencia (IAM Investig. 14): 368 (1987)
- Poaceae: Helictotrichon bromoides* subsp. *pauneroi* (Romero Zarco) Mateo, Claves Fl. Prov. Teruel: 408 (1992), isónimo [*Helictotrichon bromoides* subsp. *pauneroi* (Romero Zarco) M. Röser, Karyol., Syst. u. Chorol. Untersuch. Gatt. Helictotrichon (Diss. Bot. 145): 110 (1989)]
- Poaceae: Helictotrichon cincinnatum* (Ten.) Mateo, Cat. Flor. Prov. Teruel: 430 (1990), isónimo [*Helictotrichon cincinnatum* M. Röser in Diss. Bot. 145: 126 (1989)]
- Poaceae: Helictotrichon pratense* subsp. *gonzaloi* (Sennen) Mateo & Figuerola, Fl. Analít. Prov. Valencia (IAM Investig. 14): 368 (1987)
- Poaceae: Helictotrichon pratense* subsp. *ibericum* (St.-Yves) Mateo & Figuerola, Fl. Analít. Prov. Valencia (IAM Investig. 14): 369 (1987)

- Polygalaceae: Polygala nicaeensis* subsp. *gerundensis* (O. Bolòs & Vigo) Mateo & M.B. Crespo, Fl. Abrev. Comun. Valenciana: 430 (1995), isónimo [*Polygala nicaeensis* subsp. *gerundensis* (O. Bolòs & Vigo) Á.M. Hern., Estud. Fl. Sant Llorenç del Munt: 148 (1993)]
- Ranunculaceae Ranunculus auricomus* subsp. *montserratii* (Grau) A. Segura & Mateo in Stud. Bot. (Salamanca) 14: 198 (1996)
- Ranunculaceae: Ranunculus auricomus* subsp. *valdesii* (Grau) Mateo, Fabregat & López Udias in An. Biol. Fac. Biol. Univ. Murcia 20: 107 (1995)
- Resedaceae: Sesamoides purpurascens* subsp. *suffruticosa* (Lange) Mateo & Figuerola, Fl. Analít. Prov. Valencia (IAM Investig. 14): 369 (1987) et in Mateo, Cat. Flor. Prov. Teruel: 319 (1990)
- Rosaceae: Geum hispidum* subsp. *albarracinense* (Pau) Mateo, Cat. Flor. Prov. Teruel: 324 (1990)
- Rosaceae: Sanguisorba rupicola* (Boiss. & Reut.) Mateo & Figuerola, Fl. Analít. Prov. Valencia (IAM Investig. 14): 369 (1987), isónimo [*Sanguisorba rupicola* (Boiss. & Reut.) A. Braun & C.D. Bouché, Index Sem. Hort. Berol. 1867, Appendix 11 (1867); nec (Boiss. & Reut.) Rivas Goday & Esteve in An. Real Acad. Farm. 38(3): 462 (1972)]
- Rubiaceae: Galium idubedae* subsp. *javalambreense* (López Udias, Mateo & M.B. Crespo) Mateo & M.B. Crespo in Flora Montiber. 58: 26 (2014)
- Saxifragaceae: Saxifraga cuneata* subsp. *corbariensis* (Timb.-Lagr.) Mateo & M.B. Crespo in Fontqueria 24: 7 (1989)
- Saxifragaceae: Saxifraga cuneata* subsp. *paniculata* (Pau) Mateo & M.B. Crespo, Fl. Abrev. Comun. Valenciana: 430 (1995)
- Scrophulariaceae: Chaenorhinum serpyllifolium* subsp. *robustum* (Loscos) Mateo & Figuerola, Fl. Analít. Prov. Valencia (IAM Investig. 14): 368 (1987)
- Scrophulariaceae: Misopates orontium* subsp. *pusillum* (Molero) Mateo & M.B. Crespo, Claves Fl. Valenciana: 307 (1990)
- Valerianaceae: Centranthus angustifolius* subsp. *lecoqii* (Jord.) Mateo & Figuerola, Fl. Analít. Prov. Valencia (IAM Investig. 14): 368 (1987)
- Violaceae: Viola arvensis* subsp. *kitaibeliana* (Schult.) Mateo & Figuerola, Fl. Analít. Prov. Valencia (IAM Investig. 14): 369 (1987).

## NOMBRES DEDICADOS A GONZALO MATEO (EPONIMIA)

### Táxones:

- Agavaceae: Agave gonzaloi* D. Guillot & P. Van der Meer in Flora Montiber. 27: 55 (2004)
- Asteraceae: Hieracium mateoi* Egido & F. Gómiz in Flora Montiberica 73: 58 (2019)
- Plumbaginaceae: Limonium mateoi* Erben & Arán in Anales Jard. Bot. Madrid 62(1): 3 (2005).

### Nototáxones (híbridos):

- Lamiaceae: Teucrium* × *mateoi* Solanas, M.B. Crespo & De la Torre in Anales Biol., Fac. Biol., Univ. Murcia 19: 80 (1993)
- Rosaceae: Geum* × *gonzaloi* J.L. Lozano & Serra in Flora Montiber. 56: 106 (2014).

## SINTÁXONES DESCRITOS POR GONZALO MATEO

Los sintáxones (hasta el rango de asociación) que se

recogen seguidamente se presentan con el nombre original con que fueron descritos por G. Mateo y colaboradores, con referencia expresa al protólogo y tabla original de inventarios. Se muestran en negrita los nombres tal y como se aceptan en la actualidad. En algunos casos, los nombres originales se consideran hoy sinónimos de otros o bien se aceptan con correcciones o modificaciones nomenclaturales que responden a los avances de las disciplinas taxonómicas y sintaxómicas, atendiendo al *Código Internacional de Nomenclatura Fitosociológica* (CINF, 2003). En este último caso se indica entre corchetes el artículo de dicho código que justifica la modificación. Puede encontrarse más información en [www.globalbioclimatics.org](http://www.globalbioclimatics.org).

## I. Vegetación casmofítica, epifítica y de gleras y pedregales

- Antirrhino pulverulenti-Rhamnetum pumilae* Figuerola & Mateo 1987, Lazaroa 7: 329, Tabla 1. *Jasionion foliosae* O. Bolòs 1957
- Antirrhino granitici-Rhamnetum pumilae* Figuerola & Mateo 1987, Lazaroa 7: 333, Tabla 3. *Asplenio celtiberici-Saxifragion cuneatae* Rivas-Martínez in Loidi & F. Prieto 1986
- Sileno boryi-Saxifragetum cuneatae* Figuerola & Mateo 1987, Lazaroa 7: 331, Tabla 2 [*Sileno barduliensis-Saxifragetum cuneatae* Figuerola & Mateo 1987 nom. mut.]. *Asplenio celtiberici-Saxifragion cuneatae* Rivas-Martínez in Loidi & F. Prieto 1986
- Centaureo pau-Cheilantheum hispanicae* Mateo & M.B. Crespo 1990, Anales Jard. Bot. Madrid 46(2): 580, Tabla 1. *Cheilanthon hispanicae* Rivas Goday 1956
- Rhamno borgiae-Teucrietum buxifolii* Mateo & Figuerola 1987, Lazaroa: 7: 321, Tabla 2 (Art. 43) [*Rhamno borgiae-Teucrietum rivasii* Mateo & Figuerola 1987 corr. M.B. Crespo 1993]. *Teucrion buxifolii* Rivas Goday 1956
- Lapiedro martinezii-Cheilantheum velleae* Mateo & Figuerola 1987, Lazaroa: 7: 324, Tabla 3 [*Lapiedro martinezii-Cosentinietum bivalentis* Mateo & Figuerola 1987 corr. Alcaraz & al. 1991 nom. mut.]. *Cosentinio bivalentis-Lafuenteion rotundifoliae* Asensi, Molero, Pérez-Raya, Rivas-Martínez & F. Valle 1990
- Asplenietum septentrionali-foreziensis* Mateo 1983, Publ. Ministerio de Agricultura, Ser. Monogr. 31: 153, Cuadro 28. *Phagnalo saxatilis-Cheilanthon maderensis* Loisel 1970 corr. F.J. Pérez, T.E. Díaz, P. Fernández & Salvo 1989
- Cheilantheum maranto-maderensis* (O. Bolòs 1956) Mateo 1985, Anales Biol., Fac. Biol., Univ. Murcia 1: 302, nom. nov. (Art. 40) [*Cheilantheo pteridioidis-Notholaenetum marantae* O. Bolòs 1956, *Cheilanthon maderensis-Notholaenetum marantae* O. Bolòs 1956 corr. F.J. Pérez, T.E. Díaz, P. Fernández & Salvo 1989]. *Phagnalo saxatilis-Cheilanthon maderensis* Loisel 1970 corr. F.J. Pérez, T.E. Díaz, P. Fernández & Salvo 1989
- Homalothecio-Asplenietum fontani* Mateo 1983, Publ. Ministerio de Agricultura, Ser. Monogr. 31: 159, Cuadro 29. *Polypodium serrati* Br.-Bl. in Br.-Bl., Roussine & Nègre 1952
- Pterogonio-Polypodietum vulgaris* Mateo 1983, Publ. Ministerio de Agricultura, Ser. Monogr. 31: 159, Cuadro 30. *Bartramio-Polypodium serrati* O. Bolòs & Vives in O. Bolòs 1957)
- Hieracio schmidtii-Diantheum lusitani* Mateo 1996, Flora Montiber. 2: 30, Tabla 1. *Rumici indurati-Dianthon lusitani* Rivas-Martínez, Izco & Costa ex Fuente 1986.

## II. Vegetación sinantrópica, megafórbica y de lindero de bosque

*Sisymbrio irionis-Malvetum parviflorae anacycletosum valentinae* Mateo & M.B. Crespo 1988, Acta Bot. Barc. 37: 96, Tabla 2 [*Sisymbrio irionis-Lavateretum creticae* (Mateo & M.B. Crespo 1988) Carretero & Aguilera 1995, *Calendulo arvensis-Lavateretum creticae* O. Bolòs 1996 (syntax. syn.), *Lavateretum ruderales* sensu auct. pl. non Br.-Bl. & Molinier in Br.-Bl., Roussine & Nègre 1952]. *Malvenion parviflorae* Rivas-Martínez 1978.

## III. Vegetación de pastos, praderas y prados húmedos

*Loeflingio pentandrae-Maresietum nanae* Alcaraz, Mateo, Figuerola, Díez-Garretas & Asensi 1987, Studia Bot. 6: 48, Tabla 1 [*Erodio laciniati-Maresietum nanae* Rivas Goday 1958 corr. Costa, Díez-Garretas, P. Soriano & Pérez-Badía in Pérez-Badía 1997, *Erodio laciniati-Malcolmietum parviflorae* Rivas Goday 1958 (Art. 43)]. *Alkanno-Maresion nanae* Rivas Goday ex Rivas Goday & Rivas-Martínez 1963 corr. Díez-Garretas, Asensi & Rivas-Martínez 2001

*Avenulo mirandanae-Brachypodietum phoenicoidis* Mateo 1983, Publ. Ministerio de Agricultura, Ser. Monogr. 31: 190, Cuadro 51 [*Festuco andres-molinae-Brachypodietum phoenicoidis* Rivas Goday & Borja 1961 corr. Rivas-Martínez & al. 2001, *Festuco trichophyllae-Brachypodietum phoenicoidis* Rivas Goday & Borja 1961 (Art. 43)]. *Brachypodion phoenicoidis* Br.-Bl. ex Molinier 1934

*Phlomidio lychnitidis-Brachypodion retusi* Mateo 1983, Publ. Ministerio Agricultura, Ser. Monogr. 31: 190 (Art. 22). *Thero-Brachypodion ramosi* Br.-Bl. 1925.

## IV. Vegetación de landas, tomillares y matorrales

*Erico scopariae-Arctostaphyletum crassifoliae* Mateo & Mansanet in Mateo 1982, Lazaroa 4: 111, Tabla 3. *Cistion laurifolii* Rivas Goday in Rivas Goday, Borja, Monasterio, Galiano & Rivas-Martínez 1956.

*Thymo leptophylli-Cistetum ladaniferi* Mateo & Mansanet 1982, Lazaroa 4: 110, Tabla 2. *Cistion laurifolii* Rivas Goday in Rivas Goday, Borja, Monasterio, Galiano & Rivas-Martínez 1956

*Rosmarino-Cistenion clusii* Mateo 1983, Publ. Ministerio Agricultura, Ser. Monogr. 31: 216 [Art. 5]. *Sideritido ilicifoliae-Thymenion loscosii* Rivas-Martínez & al. 2002.

## V. Vegetación de bosques y vegetación potencial de áreas desérticas o subdesérticas

*Hedero-Cytisetum patentis* Mateo 1983, Publ. Ministerio Agricultura, Ser. Monogr. 31: 266, Cuadro 86 [*Hedero-Cytisetum heterochroi* Mateo 1993 nom. mut. (Art. 45)]. *Rhamno lycioidis-Quercion cocciferae* Rivas Goday ex Rivas-Martínez 1975

*Ericetum scopario-arboreae* Mateo 1983, Publ. Ministerio Agricultura, Ser. Monogr. 31: 267, Cuadro 87. *Ericenion arboreae* Rivas-Martínez, Costa & Izco 1986.

## LISTA DE PUBLICACIONES DE GONZALO MATEO

### Libros

- MATEO, G. (1983) *Estudio sobre la flora y vegetación de las sierras de Mira y Talayuelas*. Monografías ICONA. N° 31. Madrid. 290 pp.
- MATEO, G. & R. FIGUEROLA (1987) *Flora analítica de la provincia de Valencia*. Eds. Alfons el Magnànim. Institució Valenciana d'Estudis i Investigació. Valencia. 386 pp.
- MATEO, G. (1990) *Catálogo florístico de la provincia de Teruel*. Instituto de Estudios Turolenses. Teruel. 548 pp.
- MATEO, G. & M.B. CRESPO (1990) *Claves para la flora valenciana*. Del Cenia al Segura. Valencia. 430 pp.
- MATEO, G. (1992) *Claves para la flora de la provincia de Teruel*. Instituto de Estudios Turolenses. Teruel. 453 pp.
- AGUILELLA, A., J.L. CARRETERO, M.B. CRESPO, R. FIGUEROLA & G. MATEO (1994) *Flora vascular rara, endémica o amenazada de la Comunidad Valenciana*. Generalitat Valenciana. C. de Medi Ambient. Valencia. 274 pp.
- MATEO, G. & M.B. CRESPO (1995) *Flora abreviada de la Comunidad Valenciana*, Ed. Gamma. Alicante. 483 pp.
- MATEO, G. (1996) *La correspondencia de Carlos Pau: medio siglo de historia de la Botánica española*. Monogr. de Flora Montiber. n° 1. Valencia. 293 pp.
- MATEO, G. (1997) *Catálogo de plantas vasculares del Rincón de Ademuz (Valencia)*. Monografías, 2. Jardín Botánico. Universidad de Valencia. 163 pp.
- MATEO, G. & M.B. CRESPO (1998) *Manual para la determinación de la flora valenciana*. Monogr. Flora Montiber. n° 3. Valencia. 493 pp.
- SEGURA, A., G. MATEO & J.L. BENITO (1998) *Catálogo florístico de la provincia de Soria*. Monogr. Flora Montiber. n° 4. Valencia. 531 pp.
- LAGUNA, E., M.B. CRESPO, G. MATEO, S. LÓPEZ UDIAS, C. FABREGAT & al. (1998) *Flora endémica, rara o amenazada de la Comunidad Valenciana*. Generalitat Valenciana. Consell de Medio Ambiente. Valencia. 443 pp.
- SEGURA, A., G. MATEO & J.L. BENITO (2000) *Catálogo florístico de la provincia de Soria*. 2ª edición corregida. Excma. Diputación Provincial de Soria. 377 pp.
- MATEO, G. & M.B. CRESPO (2001) *Manual para la determinación de la flora valenciana*. 2ª Ed. Moliner-40. Valencia. 503 pp.
- MATEO, G. & M.B. CRESPO (2003) *Manual para la determinación de la flora valenciana*. 3ª Ed. Moliner-40. Valencia. 501 pp.
- ALEJANDRE, J.A., J.M. GARCÍA & G. MATEO (eds.) (2006) *Atlas de la flora vascular silvestre de Burgos*. 924 pp. Junta de Castilla y León. Burgos. 924 pp.
- MATEO, G. (2006) *La flora del Alto Turia*. Ed. Ayuntamiento de Titaguas (Valencia). 71 pp.
- CHARCO, J., F. FERNÁNDEZ, G. MATEO & A. VALDÉS (2008) *Árboles y arbustos de Castilla-La Mancha*. CIA MED. Ciudad Real. 504 pp.
- MATEO, G. (2008) *Flora de la Sierra de Albarracín y su comarca (Teruel)*. Ed. RiE. Valencia. 348 pp.
- GUILLOT, D., G. MATEO & J.A. ROSSELLÓ (2008) *Claves para la flora ornamental de la provincia de Valencia*. Monografías Bouteloua, n° 1. 319 pp.
- MATEO, G. (2008) *Introducción a la flora de la Sierra de Albarracín (Teruel)*. Centro de Estudios de la Comunidad de Albarracín. Tramacastilla (Teruel). 251 pp.
- MATEO, G. & M.B. CRESPO (2009) *Manual para la determinación de la flora valenciana*. 4ª ed. Librería Com-pás. Alicante. 507 pp.
- MATEO, G. (2009) *Flora de la Sierra de Albarracín y su comarca (Teruel)*, 2ª ed. RiE. Valencia. 368 pp.
- AGUILELLA, A., S. FOS, E. LAGUNA, G. MATEO & al. (2010) *Catálogo valenciano de especies de flora amenazadas*. Colección Biodiversidad, 18. Generalitat Valenciana. Valencia.
- MATEO, G., M.B. CRESPO & E. LAGUNA (2011) *Flora valentina, vol. 1*. Fundación de la Comunidad Valenciana para el Medio Ambiente. Valencia. 539 pp.
- ALEJANDRE, J.A., J.M. GARCÍA-LÓPEZ & G. MATEO (coords.) (2012) *Adiciones y revisiones al Atlas de la flora vascular silvestre de Burgos, 2007-2012*. Anuario Botánico de Burgos, 1. Burgos. 195 pp.

27. G. MATEO, R. PARRA & P. MENDOZA (2012) *Repensar nuestra cultura*. Ed. Jolube. Jaca (Huesca). 128 pp.
28. G. MATEO (2012) *Versos para una nueva era*. Ed. La Sirena. Valencia. 246 pp.
29. MATEO, G. (2013) *Las plantas del Sistema Ibérico oriental y su entorno: guía ilustrada para su identificación*. Monografías de Flora Montiberica, 5. Ed. Jolube. Jaca (Huesca). 278 pp.
30. MATEO, G., M.B. CRESPO & E. LAGUNA (2013) *Flora valentina*, vol. 2. Fundación de la Comunidad Valenciana para el Medio Ambiente. Valencia. 568 pp.
31. MATEO, G. (2013) *Introducción a la flora de las sierras de Gúdar y Javalambre (Teruel)*. Ed. Jolube. Jaca (Huesca). 178 pp.
32. MATEO, G., J.L. LOZANO & A. AGUILELLA (2013) *Catálogo florístico de las sierras de Gúdar y Javalambre (Teruel)*. Ed. Jolube. Jaca (Huesca). 210 pp.
33. LONGARES, L.A. & G. MATEO (2014) *La vegetación de la provincia de Teruel*. Cartillas turolenses, 29. Instituto de Estudios Turolenses. Teruel. 60 pp.
34. CHARCO, J., G. MATEO & L. SERRA (2014) *Árboles y arbustos autóctonos de la Comunidad Valenciana*. CIA MED. 443 pp.
35. MATEO, G. & M.B. CRESPO (2014) *Claves ilustradas para la flora valenciana*. Monogr. Flora Montiber. 6. Ed. Jolube. Jaca (Huesca). 501 pp.
36. ALEJANDRE, J.A., J. BENITO AYUSO, J.M. GARCÍA-LÓPEZ & G. MATEO (eds.) (2014) *Actualización del catálogo de la flora vascular silvestre de Burgos. Estado de conocimiento en el invierno-primavera 2013-2014*. Monogr. Bot. Ibérica, 12. Ed. Jolube. Jaca (Huesca). 88 pp.
37. MATEO, G., M.B. CRESPO & E. LAGUNA (2015) *Flora valentina*, vol. 3. Fundación de la Comunidad Valenciana para el Medio Ambiente. Valencia. 551 pp.
38. ALEJANDRE, J.A., J.A. ARIZALETA, J. BENITO AYUSO & G. MATEO (2016) *Actualización del catálogo de la flora vascular silvestre de La Rioja. Estado de conocimiento en el invierno-primavera 2015-2016*. Monogr. Bot. Ibérica, 16. Ed. Jolube. Jaca (Huesca). 106 pp.
39. ALEJANDRE, J.A., J. BENITO AYUSO, J.M. GARCÍA-LÓPEZ & G. MATEO (eds.) (2016) *Actualización del catálogo de la flora vascular silvestre de Burgos. Estado de conocimiento en la primavera de 2016*. Monogr. Bot. Ibérica, 18. Jolube. Jaca (Huesca). 144 pp.
40. MATEO, G. (2016) *Los nombres comunes de las plantas. Propuesta de unificación de los nombres comunes de la flora vascular del Sistema Ibérico y su entorno*. Ed. Jolube. Jaca (Huesca). 115 pp.
41. ALEJANDRE, J.A., J.M. GARCÍA-LÓPEZ & G. MATEO (coords.) (2017) *Adiciones y revisiones al Atlas de la flora vascular silvestre de Burgos, 2013-2017*. Anuario Botánico de Burgos, 2. Burgos. 163 pp.
42. PEÑA, A., P.P. FERRER, J. RIERA, J. FABADO & G. MATEO (2017) *Flora vascular del Parc Natural del Túrria*. Jolube Ed. Jaca (Huesca).
43. MATEO, G. & F. DEL EGIDO (2017) *Estudio monográfico sobre los géneros *Hieracium* y *Pilosella* en España. Con referencia a Portugal y los Pirineos franceses*. Ed. Jolube. Jaca (Huesca). 422 pp.
44. MATEO, G. (2019) *Topónimos y apellidos españoles de origen ibérico o pre-latino (Los iberos seguimos aquí)*. Ed. Jolube. Jaca (Huesca).
2. VV.AA. (1985-1987) *Atlas corològic de la flora vascular dels Països Catalans*. Primer Volum (Mapes 1-103). Institut d'Estudis Catalans. Secció de Ciències. Barcelona.
3. GÓMEZ-CAMPO, C. & al. (1987) *Libro rojo de especies vegetales amenazadas de España peninsular e Islas Baleares*. Ministerio de Agricultura, Pesca y Alimentación. ICONA. Serie Técnica. Madrid.
4. VV.AA. (1987) *Exsiccata Pteridophyta Iberica*. Facultad de Biología. Universidad de León.
5. MASALLES, R.M. & al. (1988) *Historia Natural dels Països Catalans. Vol. 6: Plantes superiors*. Fundació Enciclopèdia Catalana. Barcelona.
6. CASTROVIEJO, S. & al. (eds.) (1990) *Flora iberica. Vol. 2*. Real Jardín Botánico. C.S.I.C. Madrid.
7. BOLÒS, O. DE & A. ROMO (Coord.) (1991) *Atlas corològic de la flora vascular dels Països Catalans. Vol. 2*. Inst. Estud. Catal. Barcelona.
8. CASTROVIEJO, S. & al. (eds.) (1993) *Flora iberica. Vol. 3*. Real Jardín Botánico. C.S.I.C. Madrid.
9. CASTROVIEJO, S. & al. (eds.) (1993) *Flora iberica. Vol. 4*. Real Jardín Botánico. C.S.I.C. Madrid.
10. BOLÒS, O. DE, X. FONT, X. PONS, A.M. ROMO & J. VIGO (eds.) (1993) *Atlas corològic de la flora vascular dels Països Catalans. Vol. 3*. Inst. Estud. Catalans. Secc. Cièn. Biol. ORCA: Atlas corològic, 3. Barcelona.
11. BOLÒS, O. DE, X. FONT & X. PONS (eds.) (1994) *Atlas corològic de la flora dels Països Catalans. Vol. 4*. Inst. Estud. Catalans. Secc. Cièn. Biol. ORCA: Atlas corològic 4. Barcelona.
12. BOLÒS, O. DE, X. FONT, X. PONS & J. VIGO (eds.) (1995) *Atlas corològic de la flora dels Països Catalans. Vol. 5*. Inst. Estud. Catalans. Secc. Cièn. Biol. ORCA: Atlas corològic, 5. Barcelona.
13. BOLÒS, O. DE, X. FONT, X. PONS & J. VIGO (eds.) (1996) *Atlas corològic de la flora dels Països Catalans. Vol. 6*. Inst. Estud. Catalans. Secc. Cièn. Biol. ORCA: Atlas corològic, 6. Barcelona.
14. CASTROVIEJO, S. & al. (eds.) (1997) *Flora iberica. Vol. 5*. Real Jardín Botánico, CSIC. Madrid.
15. CASTROVIEJO, S. & al. (eds.) (1997) *Flora iberica. Vol. 8*. Real Jardín Botánico, CSIC. Madrid.
16. BOLÒS, O. DE, X. FONT, X. PONS & J. VIGO (eds.) (1997) *Atlas corològic de la flora dels Països Catalans. Vol. 7*. Inst. Estud. Catalans. Secc. Cièn. Biol. ORCA: Atlas corològic, 7. Barcelona.
17. BOLÒS, O. DE, X. FONT, X. PONS & J. VIGO (eds.) (1998) *Atlas corològic de la flora dels Països Catalans. Vol. 8*. Inst. Estud. Catalans. Secc. Cièn. Biol. ORCA: Atlas corològic, 8. Barcelona.
18. CASTROVIEJO, S. & al. (eds.) (1998) *Flora iberica. Vol. 6*. Real Jardín Botánico, CSIC. Madrid.
19. BOLÒS, O. DE, X. FONT & X. PONS (eds.) (1998) *Atlas corològic de la flora dels Països Catalans. Primera Compilació General*. 2 vols. Inst. Estud. Catalans. Secc. Cièn. Biol. ORCA: Volum Extraordinari. Barcelona.
20. CASTROVIEJO, S. & al. (eds.) (1999) *Flora iberica. Vol. 7(1)*. Real Jardín Botánico, CSIC. Madrid.
21. BOLÒS, O. DE, X. FONT & J. VIGO (eds.) (1999) *Atlas corològic de la flora dels Països Catalans. Vol. 9*. Inst. Estud. Catalans. Secc. Cièn. Biol. ORCA: Atlas corològic, 9. Barcelona.
22. BOLÒS, O. DE, X. FONT & J. VIGO (eds.) (2000) *Atlas corològic de la flora dels Països Catalans. Vol. 10*. Inst. Estud. Catalans. Secc. Cièn. Biol. ORCA: Atlas corològic, 10. Barcelona.
23. CASTROVIEJO, S. (coord.) (2001) *Flora iberica. Vol. 14*. Real Jardín Botánico, CSIC. Madrid.
24. BOLÒS, O. DE, X. FONT & J. VIGO (eds.) (2001) *Atlas corològic de la flora dels Països Catalans. Vol. 11*. Inst.

#### Capítulos de libros y colaboraciones en libros y exsiccata

1. VV.AA. (1985) *Exsiccata Pteridophyta Iberica*. Facultad de Biología. Universidad de León.

- Estud. Catalans. Secc. Cièn. Biol. ORCA: Atlas corològic, 11. Barcelona.
25. CASTROVIEJO, S. (coord.) (2001) *Claves de Flora ibérica*. Real Jardín Botánico. CSIC. Madrid.
  26. VALDÉS, B., M. REJDALI, A. ACHHAL EL KADMIRI, J.L. JURY & J.M. MONTSERRAT (eds.) (2002) *Catalogue des plantes vasculaires du Nord du Maroc, incluant des clés d'identification*. CSIC. Madrid. Un apartado: **G. Mateo** "Hieracium L.": 683-684.
  27. CASTROVIEJO, S. (coord.) (2003) *Flora ibérica. Vol. 10*. Real Jardín Botánico, CSIC. Madrid.
  28. CASTROVIEJO, S. (coord.) (2003) *Flora ibérica. Vol. 10*. Real Jardín Botánico, CSIC. Madrid. Colaboración general y dos apartados: **G. Mateo** & S. López Udias "Umbelliferae. Género 30: *Bunium L.*": 161-168 y **G. Mateo** & S. López Udias "Umbelliferae. Género 31: *Conopodium W.D.J. Koch*": 168-181.
  29. BOLÒS, O. DE, X. FONT & J. VIGO (eds.) (2003) *Atlas corològic de la flora dels Països Catalans. Vol. 12*. Inst. Estud. Catalans. Secc. Cièn. Biol. ORCA: Atlas corològic, 12. Barcelona.
  30. BOLÒS, O. DE, X. FONT & J. VIGO (eds.) (2004) *Atlas corològic de la flora dels Països Catalans. Vol. 13*. Inst. Estud. Catalans. Secc. Cièn. Biol. ORCA: Atlas corològic, 13. Barcelona.
  31. CASTROVIEJO, S. (coord.) (2005) *Flora ibérica. Vol. 21*. Real Jardín Botánico, CSIC. Madrid.
  32. GÓMEZ, D., **G. MATEO**, N. MERCADAL, P. MONTSERRAT & J.A. SESSÉ (eds.) (2005-) *Atlas de la flora de Aragón*. Página web promovida por el Gobierno Autónomo de Aragón. <http://www.ipe.csic.es/floragon/>
  33. VV.AA. (2005) *Gran Enciclopedia de la Comunidad Valenciana*. Vols. 1-5. Valencia. Autor de las voces relacionadas con la Botánica general y flora regional.
  34. RITA, J., X. FONT & **G. MATEO** (2006-) *Herbario Virtual del Mediterráneo Occidental*. Universidad de las Islas Baleares. Edición virtual en: <http://herbarivirtual.uib.es>.
  35. FONT, X. & J. VIGO (eds.) (2007) *Atlas corològic de la flora dels Països Catalans. Vol. 14*. Inst. Estud. Catalans. Secc. Cièn. Biol. ORCA: Atlas corològic, 14. Barcelona.
  36. CASTROVIEJO, S. (Coord.) (2007) *Flora ibérica. Vol. 15*. Real Jardín Botánico, CSIC. Madrid.
  37. GREUTER, W. (ed.) (2008) *The Euro+Med Plantbase*. The information resource for Euro-Mediterranean plant diversity. <http://www2.bgbm.org/EuroPlusMed/credits.asp>.
  38. VV.AA. (2008) *Lista roja 2008 de la flora vascular española*. Ministerio de Medio Ambiente y Medio Rural y Marino. Madrid.
  39. GREUTER, W. & E. VON RAABE-STRAUBE (eds.) (2008) *Med-Checklist. A critical inventory of vascular plants of the circum-mediterranean countries. Vol. 2 Dicotyledones (Compositae)*. Taxonomic expertise (asesor para los géneros Hieracium y Pilosella). Palermo. 798 pp.
  40. FONT, X. & J. VIGO (eds.) (2008) *Atlas corològic de la flora dels Països Catalans. Vol. 15*. Inst. Estud. Catalans. Secc. Cièn. Biol. ORCA: Atlas corològic, 15. Barcelona.
  41. FONT, X. & J. VIGO (eds.) (2010) *Atlas corològic de la flora dels Països Catalans. Vol. 16*. Inst. Estud. Catalans. Secc. Cièn. Biol. ORCA: Atlas corològic, 16. Barcelona.
  42. CASTROVIEJO, S. (coord.) (2015) *Flora ibérica. Vol. 9*. Real Jardín Botánico, CSIC. Madrid.
  43. CASTROVIEJO, S. (coord.) (2015) *Flora ibérica. Vol. 16(1)*. Real Jardín Botánico, CSIC. Madrid.
  44. CASTROVIEJO, S. (coord.) (2017) *Flora ibérica. Vol. 16(2)*: 1169-1258, 1261-1294. Colaboración general y coautor de dos géneros: **G. Mateo**, S. Talavera & F. del Egido: "Compositae-Cichorioideae. *Hieracium L.*" (pp. 1170-1258)" y "Compositae-Cichorioideae. *Pilosella Hill.*" (pp. 1261-1294)". Real Jardín Botánico, CSIC. Madrid.

## Artículos en revistas

1. MANSANET, J. & **G. MATEO** (1978) Sobre la vegetación de la clase Isoeto-Nanojuncetea en la provincia de Valencia. *Anales Inst. Bot. Cavanilles* 35: 219-223.
2. MANSANET, J. & **G. MATEO** (1980) Dos endemismos valencianos: Antirrhinum valentinum Font Quer y Silene diclinis (Lag.) Lainz. *Anales Jard. Bot. Madrid* 36: 129-134.
3. MANSANET, J. & **G. MATEO** (1980) Nuevas localidades de plantas en Valencia y alrededores. *Anales Jard. Bot. Madrid* 36: 408-410.
4. **MATEO, G.** (1981) Sobre la influencia atlántica en la flora de la Sierra de Mira (Cuenca). *Mediterránea* 5: 35-41.
5. MANSANET, J. & **G. MATEO** (1981) Nuevas localidades de plantas valencianas, II. *Anales Jard. Bot. Madrid* 38: 316-318.
6. MANSANET, J. & **G. MATEO** (1981) Sobre el Teucrium aragonense Loscos & Pardo. *Anales Jard. Bot. Madrid* 38: 322-323.
7. PUCHE, M.F. & **G. MATEO** (1982) Aportación al conocimiento de la brioflora valenciana: especies silicícolas. *Collect. Bot.* 13: 211-222.
8. **MATEO, G.** & J. MANSANET (1982) Sobre la vegetación de la alianza Cistion laurifolii en los alrededores de Valencia. *Lazaroa* 4: 105-117.
9. **MATEO, G.** (1982) Plantas nuevas para la provincia de Valencia provenientes de áreas limítrofes con la de Cuenca. *Lazaroa* 4: 387-389.
10. **MATEO, G.** (1982) Novedades florísticas sorianas. *Anales Jard. Bot. Madrid* 39: 213-214.
11. AGUILELLA, A., J. MANSANET & **G. MATEO** (1983) De Flora Maestracense, I. *Collect. Bot.* 14: 7-10.
12. **MATEO, G.** (1983) Aportación al conocimiento de la flora valenciana: el género Saxifraga. *Collect. Bot.* 14: 337-345.
13. **MATEO, G.** & A. AGUILELLA (1983) Notas de flora maestracense, II. *Anales Jard. Bot. Madrid* 40: 163-166.
14. **MATEO, G.** (1983) Contribución al conocimiento de la flora pteridofítica valenciana. *Acta Bot. Malac.* 9: 97-104.
15. **MATEO, G.** (1983) Sobre la vegetación de la alianza Homalothecio-Polypodium serrati en las montañas valencianas. *Lazaroa* 5: 111-118.
16. MANSANET, J., **G. MATEO** & A. AGUILELLA (1983) Novedades florísticas valencianas, IV. *Lazaroa* 5: 325-327.
17. HERRERO-BORGOÑÓN, J.J. & **G. MATEO** (1984) Sobre la presencia de Asplenium scolopendrium y A. sagittatum en las simas valencianas. *Folia Bot. Miscel.* 4: 7-14.
18. MANSANET, J. & **G. MATEO** (1984) Novedades florísticas valencianas, III. *Folia Bot. Miscel.* 4: 15-18.
19. AGUILELLA, A. & **G. MATEO** (1984) Notas de flora maestracense, III. *Collect. Bot.* 15: 5-11.
20. GARCÍA-FAYOS, P., A. AGUILELLA, J. MANSANET & **G. MATEO** (1984) Datos florísticos sobre la Serra Calderona (Valencia). *Collect. Bot.* 15: 241-247.
21. PERIS, J.B., **G. MATEO** & R. FIGUEROLA (1984) Sobre la presencia de Cistus incanus L. en la Península Ibérica. *Bol. Soc. Brot. ser. 2, 57*: 69-75.
22. **MATEO, G.** (1984) Contribución al conocimiento de las comunidades del orden Cheilanthesalia maranto-maderensis en las montañas valencianas. *Anales Biol., Fac. Biol., Univ. Murcia*, 1 (Secc. Especial, 1): 301-304.
23. **MATEO, G.** (1984) Aportación al conocimiento bioclimatológico de la región mediterránea española. En: A. Blanco de Pablos (coord.) (1984): *Avances sobre la investigación en Bioclimatología*. C.S.I.C.: 369-375. Univ. de Salamanca.
24. AGUILELLA, A. & **G. MATEO** (1984) Relaciones entre el clima y la vegetación en la cuenca del río Guadalupe (Aragón, España). En: A. Blanco de Pablos (coord.) (1984): *Avances sobre la investigación en Bioclimatología*. C.S.I.C.: 389-396. Univ. de Salamanca.

25. MATEO, G. & R. FIGUEROLA (1985) Jasione foliosa Cav. y Jasionetum foliosae Font Quer en la provincia de Cuenca. *Anales Jard. Bot. Madrid* 41: 459-460.
26. MATEO, G. & R. FIGUEROLA (1985) Acerca de la distribución de Teucrium flavum en la Península Ibérica. *Anales Jard. Bot. Madrid* 42: 251-253.
27. AGUILELLA, A. & G. MATEO (1985) Notas de flora maestracense, IV. *Lazaroa* 8: 403-407.
28. MATEO, G. & R. FIGUEROLA (1986) Aportaciones al Atlas de la Pteridoflora Ibérica y Balear. *Acta Bot. Malac.* 11: 292-294.
29. MATEO, G. & A. AGUILELLA (1986) Notas florísticas valencianas, V. *Folia Bot. Miscel.* 5: 3-8.
30. MATEO, G. & R. FIGUEROLA (1986) De Flora Valentina, I. *Collect. Bot.* 16: 377-382.
31. MATEO, G. & R. FIGUEROLA (1986) Fragmenta chorologica occidentalia, 539-567. *Anales Jard. Bot. Madrid* 43: 166-169.
32. MATEO, G. & R. FIGUEROLA (1987) Sobre la vegetación del orden Asplenietalia petrarchae en las montañas valencianas. *Lazaroa* 7: 319-326.
33. FIGUEROLA, R. & G. MATEO (1987) Contribución al estudio de las comunidades vegetales del orden Potentilletalia caulescentis en la Península Ibérica: la alianza Jasionion foliosae. *Lazaroa* 7: 328-335.
34. MATEO, G. & R. FIGUEROLA (1987) Distribución geográfica y comportamiento ecológico de un endemismo ibérico: Artemisia lanata Willd. *Cuad. Geogr.* 41: 51-58.
35. MATEO, G. & J.J. FERRER (1987) Notes floristiques i corològiques, 103-122. *Collect. Bot.* 17: 144-146.
36. ALCARAZ, F., G. MATEO, R. FIGUEROLA, B. Díez GARRETAS & A. ASENSI (1987) El orden Malcomietalia Rivas Goday 1957 en el litoral mediterráneo ibérico. *Studia Botanica* 6: 47-51.
37. MATEO, G., F.J. PÉREZ-CARRO, M.P. FERNÁNDEZ-ARECES & M.B. CRESPO (1987) Sobre la presencia de Cheilanthes hispanica Mett. en el litoral iberolevantino. *Acta Bot. Malac.* 12: 254-255.
38. MATEO, G. & R. FIGUEROLA (1987) De Flora Valentina, II. *Anales de Biología* 13 (*Biol. Veg.*, 3): 43-47.
39. MATEO, G., M.B. CRESPO & J.R. NEBOT (1987) Fragmenta chorologica occidentalia, 928-950. *Anales Jard. Bot. Madrid* 44: 155-157.
40. MATEO, G. (1987) La flora. En: VV. AA. *El medio ambiente en la Comunidad Valenciana*. Generalitat Valenciana. Conselleria d'Obres Públiques, Urbanisme i Transports: 50-55. Valencia.
41. MATEO, G. & R. LÁZARO (1988) Especies indicadoras de los pisos bioclimáticos y ombroclimas de la provincia de Valencia. En: A. Blanco de Pablos (Coord.) *Avances sobre la investigación en Bioclimatología*. C.S.I.C.: 309-316. Madrid.
42. LÁZARO, R. & G. MATEO (1987) Los pisos bioclimáticos y los ombroclimas en la provincia de Almería. En: A. Blanco de Pablos (Coord.) *Avances sobre la investigación en Bioclimatología*. C.S.I.C.: 317-326. Madrid.
43. CRESPO, M.B. & G. MATEO (1988) Aspectos fitogeográficos comparados entre las sierras de Espadán y la Calderona. En: J.M. de Jaime (Ed.) (1988) *Carlos Pau Español (1857-1937). Congreso conmemorativo 1987. Ponencias y comunicaciones*. Centro de Estudios del Alto Palancia: 87-99. Segorbe.
44. NEBOT, J.R. & G. MATEO (1988) Anotaciones sobre algunas plantas recolectadas por Carlos Pau en las sierras del norte de Alicante." En: J.M. de Jaime (Ed.) (1988) *Carlos Pau Español (1857-1937). Congreso conmemorativo 1987. Ponencias y comunicaciones*. Centro de Estudios del Alto Palancia: 113-121. Segorbe.
45. FABREGAT, C., E. GARCÍA NAVARRO & G. MATEO (1988) Observaciones sobre la flora y vegetación de la cuenca del río Monleón (Castellón-Teruel). En: J.M. de Jaime (Ed.) (1988) *Carlos Pau Español (1857-1937). Congreso conmemorativo 1987. Ponencias y comunicaciones*. Centro de Estudios del Alto Palancia: 153-162. Segorbe.
46. MATEO, G., S. PIERA & P. DONAT "Sobre la flora pteridofítica de la sierra de Espadán (Castellón). En: J.M. de Jaime (Ed.) (1988) *Carlos Pau Español (1857-1937). Congreso conmemorativo 1987. Ponencias y comunicaciones*. Centro de Estudios del Alto Palancia: 173-178. Segorbe.
47. CRESPO, M.B. & G. MATEO (1988) Datos sobre algunas comunidades nitrófilas de la comarca de l'Horta (Valencia). *Acta Bot. Barcin.* 37: 95-104.
48. MATEO, G. (1988) Asientos para un Atlas Corológico de la flora occidental, 8. El género Saxifraga, I. *Fontqueria* 17: 9-17.
49. CRESPO, M.B. & G. MATEO (1988) Consideraciones acerca de la presencia de Cistus heterophyllus Desf. en la Península Ibérica. *Anales Jard. Bot. Madrid* 45: 165-171.
50. MATEO, G. & J.R. NEBOT (1988) Fragmenta chorologica occidentalia, 1494-1516. *Anales Jard. Bot. Madrid* 45: 307-309.
51. MATEO, G. (1988) Fragmenta chorologica occidentalia, 1716-1728. *Anales Jard. Bot. Madrid* 45: 329-330.
52. MATEO, G. & M.B. CRESPO (1988) Sobre Clematis cirrhosa L. en la provincia de Alicante. *Anales Jard. Bot. Madrid* 45: 341.
53. MATEO, G. & J.R. NEBOT (1988) Algunas Caryophyllaceae nuevas para la provincia de Alicante. *Anales Jard. Bot. Madrid* 45: 360.
54. MORALES, R. & G. MATEO (1988) Asientos para un Atlas Corológico de la flora occidental, 9. Mapa 74: Micromeria fruticosa. *Fontqueria* 18: 5.
55. MATEO, G. (1988) Sobre la flora de la comarca del Jiloca, I. Pteridófitos. *Xiloca* 2: 215-221.
56. MATEO, G. (1988) Asientos para un Atlas Corológico de la flora occidental, 10. Mapa 104: Hieracium castellanum. *Fontqueria* 20: 59-62.
57. MATEO, G. (1988) Hieracium laniferum Cav. y especies afines en el Sistema Ibérico. *Monogr. Inst. Piren. Ecología* 4: 253-263.
58. MATEO, G. (1988) Sobre las especies españolas del género Hieracium sect. Pilosellina Fries. *Lagascalía* 15 (Extra): 369-376.
59. MATEO, G., M.B. CRESPO & J.R. NEBOT (1989) Notulae chorologicae valentinae, I. *Fol. Bot. Miscel.* 6: 87-91.
60. MATEO, G. (1989) Sobre la flora de la comarca del Jiloca, II. Gimnospermas. *Xiloca* 3: 163-173.
61. FERRER, J.J. & G. MATEO (1989) Notes floristiques i corològiques, 339-356. *Collect. Bot.* 17: 303-304.
62. MATEO, G. & M.B. CRESPO (1989) Nouveautés en Centaurea L. sect. Willkommia G. Blanca (Compositae) à l'est de l'Espagne. *Bol. Soc. Broter.* sér. 2, 61: 259-266.
63. MATEO, G. & M.B. CRESPO (1989) Sobre la nomenclatura de Saxifraga cuneata Willd. y S. corbariensis Timb.-Lagr. *Fontqueria* 24: 5-7.
64. CRESPO, M.B. & G. MATEO (1989) Scrophularia valentina Rouy: the correct name for S. auriculata sensu auct. pl., non L. (Scrophulariaceae). *Taxon* 38: 484-486.
65. MATEO, G. & J.R. NEBOT (1989) Aportacions a la flora de les serres diàniques. *Butll. Inst. Catal. Hist. Nat.* 57 (Sec. Bot., 7): 93-94.
66. MATEO, G. & M.B. CRESPO (1989) Anogramma leptophylla (L.) Link a València. *Butll. Inst. Catal. Hist. Nat.* 57 (sec. Bot., 7): 105.
67. MATEO, G. (1989) De flora valentina, III. *Anales de Biología* 15 (*Biol. Veg.*, 4): 153-158.



68. **MATEO, G.** & M.B. CRESPO (1989) Comportamiento fitosociológico de las poblaciones iberolevantineas de Cheilanthes hispanica Mett. *Anales Jard. Bot. Madrid* 46: 577-582.
69. CRESPO, M.B., J.R. NEBOT, R. GARCÍA & **G. MATEO** (1989) Consideraciones acerca de las poblaciones valencianas de Pteris vittata L. *Anales Jard. Bot. Madrid* 46: 571-576.
70. **MATEO, G.** (1989) De flora maestracense, V. *Acta Bot. Malac.* 14: 220-226.
71. **MATEO, G.** (1989-90) Sobre las plantas vasculares descritas como nuevas en la provincia de Teruel, I. *Teruel* 80-81(1): 197-213.
72. **MATEO, G.** (1990) Sobre la flora de la comarca del Jiloca, III. *Xiloca* 5: 179-195.
73. **MATEO, G.** (1990) Contribución al conocimiento de las especies españolas del género Hieracium L., II. Las secciones Castellanina y Alpicolina. *Fontqueria* 28: 57-62.
74. CRESPO, M.B. & **G. MATEO** (1990) Novelty in taxonomy and nomenclature of Spanish vascular hybrids. *Collect. Bot.* 18: 93-98.
75. CRESPO, M.B. & **G. MATEO** (1990) Dades ecològiques i corològiques del gènere Fumaria al País Valencià. *Collect. Bot.* 18: 152-154.
76. **MATEO, G.** (1990) Dos nototaxones nuevos del género Pilosella Hill (*Compositae*) en la provincia de Teruel. *Collect. Bot.* 18: 155-156.
77. **MATEO, G.** (1990) Fragmenta chorologica occidentalia, 23812396. *Anales Jard. Bot. Madrid* 47: 224-225.
78. CRESPO, M.B., M.L. MANSO & **G. MATEO** (1990) Peninsisetum setaceum (*Poaceae*), especie nueva para el continente europeo. *Anales Jard. Bot. Madrid*, 47: 260.
79. CRESPO, M.B. & **G. MATEO** (1990) De plantis hybridis hispanicis, II. *Anales Jard. Bot. Madrid* 47: 262-265.
80. **MATEO, G.** & A. AGUILELLA (1990) Aportación al conocimiento fitogeográfico de la Sierra del Espadán (Castellón). *Fol. Bot. Misc.* 7: 67-80.
81. CRESPO, M.B. & **G. MATEO** (1990) Acerca de Dianthus multiaffinis Pau y sus híbridos (Caryophyllaceae). *Anales Jard. Bot. Madrid* 47: 502-507.
82. **MATEO, G.** (1990) Sobre las especies pirenaicas de Hieracium sect. Cerinthoidea presentes en el Sistema Ibérico Oriental. *Monografías Inst. Piren. Ecología* 5: 163-168.
83. NEBOT, J.R., A. DE LA TORRE, **G. MATEO** & F. AL-CARAZ (1990) Materiales para la actualización del catálogo florístico de la provincia de Alicante. *Anales Biol., Fac. Biol., Univ. Murcia* 16 (Biología Vegetal, 5): 99-129.
84. **MATEO, G.** (1990) Sobre la flora de la comarca del Jiloca, IV. *Xiloca* 6: 165-179.
85. CRESPO, M.B., **G. MATEO** & J. GÜEMES (1990) Sobre Teucrium buxifolium Schreber (*Lamiaceae*) y especies relacionadas. *Bol. Soc. Brot.* ser. 2, 63: 121-131.
86. CRESPO, M.B. & **G. MATEO** (1991) New Spanish nothotaxa in the genus Teucrium L. (*Lamiaceae*). *Flora Mediterranea* 1: 195-203.
87. **MATEO, G.** & L. SERRA (1991) Fragmenta chorologica occidentalia, 3733-3754. *Anales Jard. Bot. Madrid* 49: 133-134.
88. **MATEO, G.**, M.B. CRESPO & E. LAGUNA (1991) Dos nuevos tomillos híbridos valencianos. *Anales Jard. Bot. Madrid* 49: 140-143.
89. **MATEO, G.** (1991) Sobre la flora de la comarca del Jiloca, V. *Xiloca* 7: 279-289.
90. GUITTONNEAU, G.G., M. CUETO & **G. MATEO** (1991) Nouvelle interpretation de l'Erodium valentinum (Lange) Greuter & Burdet, endémique du sud-est de l'Espagne. *Bull. Soc. Bot. France* 138: 231-238.
91. **MATEO, G.** & C. FABREGAT (1991) Notes floristiques i corològiques, 492-524. *Collect. Bot.* 20: 239-242.
92. **MATEO, G.** & A. CABALLER (1991) Recolecciones botánicas de Doroteo Almagro en el herbario del Departamento de Biología Vegetal de la Universidad de Valencia. *Xiloca* 8: 211-232.
93. FABREGAT, C., J. FERNÁNDEZ CASAS, J.V. FERRÁNDEZ, R. GAMARRA, E. GARCÍA NAVARRO, S. LÓPEZ UDIAS, **G. MATEO**, M.J. MORALES, R. MORALES, L. SERRA, J. A. SESÉ, C. SORIANO & M.D. TORREGROSA (1991) Asientos para un atlas corológico de la flora occidental, 19. *Fontqueria* 33: 87-254.
94. FABREGAT, C. & **G. MATEO** (1991) La Sierra de Javalambre: un laboratorio botánico donde se palpa la evolución. *Quercus* 67: 3035.
95. **MATEO, G.** & M.B. CRESPO (1992) Sobre los híbridos de Thymus leptophyllus Lange (Lamiaceae). *Anales Jard. Bot. Madrid* 49: 288-289.
96. **MATEO, G.**, A. AGUILELLA & R. MORALES (1992) Clypeola cyclodonteae Delile, novedad para la Península Ibérica. *Anales Jard. Bot. Madrid* 49(2): 315-317.
97. SOLANAS, J.L. & **G. MATEO** (1992) Plantes de la Serra de la Serrella (El Comtat-La Marina Alta). *Butll. Inst. Catal. Hist. Nat.* 59 (Sec. Bot., 8): 75-79.
98. SERRA, L. & **G. MATEO** (1992) Fedia cornucopiae (L.) Gaertner, una valerianàcia nova per als Països Catalans. *Butll. Inst. Catal. Hist. Nat.* 59 (Sec. Bot., 8): 148.
99. NEBOT, J.R. & **G. MATEO** (1992) Helianthemum villosum Thib., nou per a la flora dels Països Catalans. *Butll. Inst. Cat. Hist. Nat.* 59 (Sec. Bot., 8): 149.
100. **MATEO, G.** (1992) Sobre la flora de la comarca del Jiloca, VI. *Xiloca* 9: 201-215.
101. CRESPO, M.B., J. GÜEMES & **G. MATEO** (1992) Datos sobre algunos taxones iberolevantineos de Biscutella ser. Laevigatae Malinov. (Brassicaceae). *Anales Jard. Bot. Madrid* 50: 27-34.
102. **MATEO, G.**, E. GARCÍA & L. SERRA (1992) Fragmenta chorologica occidentalia, 4262-4279. *Anales Jard. Bot. Madrid* 50: 106107.
103. **MATEO, G.** & M.D. TORREGROSA (1992) Estudio bibliográfico de las aportaciones de Carlos Pau a la flora de la comarca del Jiloca, I. *Xiloca* 10: 205-218.
104. **MATEO, G.** & M.D. TORREGROSA (1992) Sobre las aportaciones a la Flora de la provincia de Teruel encontradas en la bibliografía de Carlos Pau. *Presencia Aragonesa* 41: 15-16. Valencia.
105. GÜEMES, J., **G. MATEO** & M.B. CRESPO (1992) Importancia de los tricomos en la taxonomía del grupo del Teucrium buxifolium Schreber. En: J.A. Conesa & J. Recasens (Eds.) (1992) *Actes del Simp. Intern. Bot. "Pius Font i Quer"*: 155-159. Institut d'Estudis Ilerdencs, Lleida.
106. NEBOT, J. & **G. MATEO** (1992) Sobre la presencia de elementos eurosiberianos y mediterráneo-septentrionales en la flora de las montañas diánicas": En: J.A. Conesa & J. Recasens (Eds.) (1992) *Actes del Simposi Internacional de Botànica "Pius Font i Quer"*: 381-383. Institut d'Estudis Ilerdencs, Lleida.
107. CRESPO, M.B. & **G. MATEO** (1993) The nomenclature of Erodium saxatile Pau and Erodium celtibericum Pau (Geraniaceae). *Taxon* 42: 96-100.
108. SERRA, L. & **G. MATEO** (1993) Sobre la distribución peninsular de Astragalus epiglottis L. subsp. asperulus (Dufour) Nymán. *Collect. Bot.* 22: 151-153.
109. **MATEO, G.** & M.D. TORREGROSA (1993) Estudio bibliográfico de las aportaciones de Carlos Pau a la flora de la comarca del Jiloca (y II). *Xiloca* 11: 215-227.
110. **MATEO, G.** & M.B. CRESPO (1993) Consideraciones sobre algunos tomillos ibéricos y sus híbridos. *Rivasgodaya* 7: 127-135.

111. **MATEO, G.** & M.B. CRESPO (1993) New data on nothotaxa of Thymus L. in northeastern Spain. *Thaiszia* 3: 3-11.
112. NEBOT, J.R. & **G. MATEO** (1993) Fragmenta chorologica occidentalia, 4666-4682. *Anales Jard. Bot. Madrid* 51: 135-136.
113. SERRA, L., J.X. SOLER & **G. MATEO** (1993) Fragmenta chorologica occidentalia, 4683-4697. *Anales Jard. Bot. Madrid* 51: 136-137.
114. **MATEO, G.** & M.B. CRESPO (1993) Dos nuevas especies del género Biscutella (Brassicaceae) en España. *Anales Jard. Bot. Madrid* 51: 148-151.
115. SERRA, L., J.X. SOLER & **G. MATEO** (1993) Nuevas aportaciones al conocimiento de la flora valenciana. *Fol. Bot. Misc.* 9: 35-42. Barcelona.
116. **MATEO, G.** & J.M. PISCO (1993) Delphinium fissum subsp. sordidum (Cuatrec.) Amich, Rico & Sánchez en el Sistema Ibérico. *Acta Bot. Malac.* 18: 286-287.
117. SERRA, L. & **G. MATEO** (1993) Sobre la presencia de Cephalanthera damasonium (Miller) Druce al País Valencià. *Buill. Inst. Catal. Hist. Nat.* 61: 81-82.
118. **MATEO, G.** & M. D. TORREGROSA (1993) Plantas descritas como nuevas para la ciencia por Carlos Pau a partir de recolecciones en la comarca del Jiloca. *Xiloca* 12: 241-248.
119. **MATEO, G.**, C. FABREGAT & S. LÓPEZ UDIAS (1994) Contribuciones a la flora del Sistema Ibérico, VI. *Fontqueria* 39: 53-58.
120. **MATEO, G.**, C. FABREGAT & S. LÓPEZ UDIAS (1994) Fragmenta chorologica occidentalia, 5102-5115. *Anales Jard. Bot. Madrid* 52: 91-92.
121. **MATEO, G.**, C. FABREGAT & S. LÓPEZ UDIAS (1994) Artemisia armeniaca Lam. (Asteraceae), novedad para la Península Ibérica. *Anales Jard. Bot. Madrid* 52: 118-119.
122. **MATEO, G.** (1994) Sobre la correspondencia enviada por Mariano Losa a Carlos Pau (1925-1936). En: VV.AA. *Jornadas Conmemorativas del primer centenario del nacimiento del Prof. T.M. Losa España*: 65-71. Granada.
123. **MATEO, G.** & M.A. CABALLER (1994) La flora del Sistema Ibérico en el Herbario antiguo de la Facultad de Ciencias de Valencia. En: VV.AA. *Jornadas Conmemorativas del primer centenario del nacimiento del Prof. T. M. Losa España*: 175-183. Granada.
124. LÓPEZ UDIAS, S., C. FABREGAT & **G. MATEO** (1994) Historia, afinidades y distribución del conflictivo Geranium benedictoi Pau. *Xiloca* 13: 175-183.
125. **MATEO, G.** (1994) Nota bibliográfica: Javier FERRER Plou (1993) Flora y vegetación de las sierras de Herrera, Cucalón y Fonfría. *Xiloca*, 13: 258-259.
126. BÉJAR, M., J.L. BENITO, [...] **G. MATEO** & al. (1994) en J. Fernández Casas, R. Gamarra & M.J. Morales (Eds.) "Asientos para un Atlas Corológico de la flora occidental, 22". *Fontqueria* 40: 101-232.
127. ROSELLÓ, R., J.B. PERIS, G. STÜBING & **G. MATEO** (1994) Sideritis fernandez-casasii. Eine neue Art aus Spanien. *Feddes Repert.* 105: 293-298.
128. CRESPO, M.B., **G. MATEO** & T. NAVARRO (1994) Una nueva especie del género Teucrium L., sección Poliolum (Miller) Schreb. (Lamiaceae), para la flora de la Península Ibérica. *Acta Bot. Malac.* 19: 205-208.
129. **MATEO, G.** (1994) Sobre la flora de la comarca del Jiloca, VII. *Xiloca* 14: 157-171.
130. **MATEO, G.** (1994) Aportaciones al conocimiento del género Hieracium, III. Hieracium alejandreii, sp. nova. *Est. Mus. Cienc. Nat. Álava* 9: 35-37.
131. BENITO, J.L. & **G. MATEO** (1994) Bibliografía para la flora de la provincia de Soria. *Celtiberia* 87-88: 219-252. Soria.
132. LÓPEZ UDIAS, S., C. FABREGAT & **G. MATEO** (1994) Aspectos geobotánicos de la comarca del Matarraña. En: F. Zorrilla Alcaine (Coord.) (1994) *Árboles del Matarraña*: 9-15. Calaceite (Teruel).
133. **MATEO, G.**: (1995) Biografía de Carlos Pau Español. En: J.M. Camarasa & A. Roca Rosell (Eds.) *Ciència y Tècnica als Països Catalans: una aproximació biogràfica*: 731-760. Fundació Catalana per a la Recerca. Barcelona.
134. **MATEO, G.** (1995) Comentarios acerca de la encuesta sobre los botánicos ibero-macaronésicos contemporáneos. *Bol. Asoc. Herb. Ibero-Macar.* 0: 8.
135. SOLER, J.X., ROCHET, **G. MATEO** & L. SERRA (1995) Fragmenta chorologica occidentalia, 5479-5509. *Anales Jard. Bot. Madrid* 53: 113-114.
136. **MATEO, G.**, A. MARTÍNEZ CABEZA & J.M. PISCO (1995) Fragmenta chorologica occidentalia, 5510-5525. *Anales Jard. Bot. Madrid* 53: 114-115.
137. **MATEO, G.**, C. FABREGAT, S. LÓPEZ UDIAS & N.E. MERCADAL (1995) Contribuciones a la flora del Sistema Ibérico, VII. *Anales de Biología* 20 (Biol. Veg., 9): 101-110.
138. **MATEO, G.** (1995) M. Willkomm y su labor como investigador de la flora española y de la Cordillera Ibérica. *Flora Montiber.* 1: 16-22.
139. SOLER, J.X., L. SERRA, **G. MATEO** & M.B. CRESPO (1995) Adiciones a la flora alicantina. *Flora Montiber.* 1: 23-28.
140. **MATEO, G.**, N.E. MERCADAL & J.M. PISCO (1995) Contribuciones a la flora del Sistema Ibérico, X. *Flora Montiber.* 1: 29-32.
141. **MATEO, G.**, M.L. HERNÁNDEZ, S. TORRES & A. VILA (1995) Nuevos datos sobre la flora de la provincia de Cuenca, I. *Flora Montiber.* 1: 33-37.
142. **MATEO, G.** & F. MARÍN (1995) De flora valentina, IV. *Flora Montiber.* 1: 38-40.
143. SEGURA, A., **G. MATEO** & J.L. BENITO (1995) De flora soriana y otras notas botánicas, VII. *Flora Montiber.* 1: 41-44.
144. MATEU, I. & **G. MATEO** (1995) Adiciones a la flora de la Dehesa de la Albufera (Valencia). *Flora Montiber.* 1: 45-46.
145. **MATEO, G.** & S. Pyke (1995) Aportaciones a la flora cesaraugustana, I. *Flora Montiber.* 1: 47-48.
146. **MATEO, G.**, C. FABREGAT & S. LÓPEZ UDIAS (1995) Contribuciones a la flora del Sistema Ibérico, XI. *Flora Montiber.* 1: 49-52.
147. AGUILAR, C., I. ÁLVAREZ, ..., **G. MATEO**, ..., L. VILLAR (1995) en J. Fernández Casas (ed.) Asientos para un atlas corológico de la flora occidental, 23. *Fontqueria* 42: 431-607.
148. **MATEO, G.**, C. FABREGAT & S. LÓPEZ UDIAS (1995) Contribuciones a la flora del Sistema Ibérico, 8. *Acta Bot. Malac.* 20: 275-281.
149. FABREGAT, C., J.V. FERRÁNDEZ, S. LÓPEZ-UDIAS, **G. MATEO**, J. MOLERO, L. SÁEZ, J.A. SESÉ & L. VILLAR (1995) Nuevas aportaciones a la flora de Aragón. *Lucas Mallada* 7: 165-192.
150. **MATEO, G.** (1996) La red de recolectores de Carlos Pau como continuación de la "Agencia de Castelserás" de Francisco Loscos. *Flora Montiber.* 2: 5-15.
151. **MATEO, G.** (1996) Sobre la vegetación de los roquedos silíceos de las partes centrales del Sistema Ibérico. *Flora Montiber.* 2: 28-31.
152. **MATEO, G.** (1996) Contribución al conocimiento del género Pilosella en España, III. Sección Auriculina. *Flora Montiber.* 2: 32-41.

153. LÓPEZ UDIAS, S., C. FABREGAT & G. MATEO (1996) *Chaenorhinum rubrifolium* aggr. en el ámbito de la provincia de Teruel. *Flora Montiber.* 2: 42-45.
154. MATEO, G. (1996) Sobre los táxones del género *Hieracium* L. (Compositae) descritos como nuevos en España, I. Letras A-B. *Flora Montiber.* 2: 46-60.
155. MATEO, G., C. FABREGAT & S. LÓPEZ UDIAS (1996) Nuevos datos sobre la flora de la provincia de Cuenca, II. *Flora Montiber.* 2: 72-74.
156. MATEO, G. (1996) Fuentes bibliográficas para el estudio de la flora vascular del Sistema Ibérico, I. Tesis y tesisinas. *Flora Montiber.* 2: 75-80.
157. SEGURA, A. & G. MATEO (1996) De flora soriana y otras notas botánicas, IV. *Studia Botanica* 14: 191-200.
158. SEGURA, A., G. MATEO & J.L. BENITO (1996) De flora soriana, VI. *Fontqueria* 44: 69-76.
159. ÁLVAREZ, P.A., J.J. BARREDO, ..., G. MATEO, ..., J.X. SOLER & al. (1996) en J. Fernández Casas (ed.) Asientos para un atlas corológico de la flora occidental, 24. *Fontqueria* 44: 145-243.
160. MATEO, G. (1996) Sobre el endemismo cantábrico *Hieracium lainzii* de Retz (Compositae) y especies afines. *Anales Jard. Bot. Madrid* 54: 364-369.
161. SEGURA, A. & G. MATEO (1996) De flora soriana y otras notas botánicas, V. *Anales Jard. Bot. Madrid* 54: 449-456.
162. MATEO, G., N.E. MERCADAL & J.M. PISCO (1996) Sobre un híbrido nuevo del género *Thymus* L. detectado en Aragón. *Bot. Complutensis* 20: 69-73.
163. MATEO, G. (1996) Sobre los táxones del género *Hieracium* L. (Compositae) descritos como nuevos en España, II. Letras C-D. *Flora Montiber.* 3: 18-30.
164. MATEO, G. (1996) Nuevo taxon del género *Pilosella* Hill (Compositae), procedente de la provincia de Soria. *Flora Montiber.* 3: 31-33.
165. MATEO, G. (1996) Sobre la flora y vegetación de las Hoces del Cabriel (Cuenca-Valencia). *Flora Montiber.* 3: 34-43.
166. MATEO, G. & A. MARTÍNEZ CABEZA (1996) Aportaciones a la flora cesaraugustana, II. *Flora Montiber.* 3: 44-46.
167. MATEO, G. & N.E. MERCADAL (1996) Aportaciones a la flora aragonesa, I. *Flora Montiber.* 3: 47-52.
168. SEGURA, A., G. MATEO & J.L. BENITO (1996) De flora soriana, VIII. *Flora Montiber.* 3: 53-58.
169. MATEO, G. (1996) Relación de citas florísticas del cuadrado: 30TWL09 (Bayubas de Abajo, Soria). *Flora Montiber.* 3: 59-85.
170. MATEO, G. & L. MARÍN (1996) Aportaciones a la flora burgalesa, I. *Flora Montiber.* 3: 86-91.
171. MATEO, G. & V.J. ARÁN (1996) Nuevos datos sobre la flora de la provincia de Cuenca, III. *Flora Montiber.* 3: 92-96.
172. MATEO, G. (1996) Comentarios sobre las plantas recolectadas en la Segunda Campaña de Herborización de la AHIM, 3. *Bol. Asoc. Herb. Ibero-Macar.* 1: 34-36.
173. MATEO, G. (1996) Sobre la flora de la comarca del Jiloca, VIII. *Xiloca* 18: 197-213.
174. MATEO, G., M.B. CRESPO & A. AGUILLELLA (1996) Sobre las poblaciones de *Helianthemum asperum* Lag. (Cistaceae) de la Sierra de Espadán (Castellón). *Flora Montiber.* 4: 14-18.
175. SEGURA, A., G. MATEO & J.L. BENITO (1996) De flora soriana, IX. *Flora Montiber.* 4: 19-25.
176. MATEO, G. & F. MARÍN (1996) De flora valentina, V. *Flora Montiber.* 4: 26-29.
177. MATEO, G. & G. MONTAMARTA (1996) Novedades florísticas sorianas, II. *Flora Montiber.* 4: 29-31.
178. MATEO, G. & V.J. ARÁN (1996) Nuevos datos sobre la flora de la provincia de Cuenca, IV. *Flora Montiber.* 4: 32-37.
179. MATEO, G., A. MARTÍNEZ, L.M. BUENO & J.M. CARRERAS (1996) Aportaciones a la flora cesaraugustana, III. *Flora Montiber.* 4: 38-43.
180. MATEO, G. (1996) Sobre los táxones del género *Hieracium* L. (Compositae) descritos como nuevos en España, III. Letras E-G. *Flora Montiber.* 4: 44-53.
181. MATEO, G. (1996) Algunos rasgos de la figura de José Cuatrecasas y su correspondencia con Carlos Pau. *Flora Montiber.* 4: 54-60.
182. MATEO, G. & N.E. MERCADAL (1996) Aportaciones a la flora aragonesa, II. *Flora Montiber.* 4: 77-80.
183. MATEO, G. & J.M. PISCO (1996) On a new *Thymus* hybrid detected in C Spain. *Flora Mediterranea* 6: 85-89.
184. MATEO, G., J.M. PISCO & N.E. MERCADAL (1997) Contribuciones a la flora del Sistema Ibérico, 9. *Lazarooa* 17: 161-165.
185. MATEO, G. & L. MARÍN (1997) Aportaciones a la flora burgalesa, II. *Flora Montiber.* 5: 6-10.
186. MATEO, G. & A. MARTÍNEZ (1997) Relación de citas florísticas de la cuadrícula: 30TXL29 (Morata de Jalón, Zaragoza). *Flora Montiber.* 5: 24-46.
187. MATEO, G. & J.M. PISCO (1997) Contribuciones a la flora del Sistema Ibérico, XII. *Flora Montiber.* 5: 47-49.
188. MATEO, G. & S. PYKE (1997) Aportaciones a la flora cesaraugustana, IV. *Flora Montiber.* 5: 50-52.
189. MATEO, G. & J.M. MORENO (1997) Algunas aportaciones a la flora de las provincias de Cuenca y Teruel. *Flora Montiber.* 5: 53-55.
190. CRESPO, M.B. & G. MATEO (1997) El género *Urginea* Steinh. (Hyacinthaceae) en la flora ibérica. *Flora Montiber.* 5: 56-60.
191. MATEO, G. (1997) La correspondencia cruzada de Carlos Pau y Francisco Beltrán. Encuentros y desencuentros de dos botánicos valencianos, I. *Flora Montiber.* 5: 64-77.
192. MATEO, G., C. FABREGAT & S. LÓPEZ UDIAS (1997) Contribuciones a la flora del Sistema Ibérico, XIII. *Flora Montiber.* 5: 78-80.
193. MATEO, G. (1997) Sobre los táxones del género *Hieracium* L. (Compositae) descritos como nuevos en España, IV. Letras H-M. *Flora Montiber.* 6: 5-21.
194. MATEO, G. (1997) La correspondencia cruzada de Carlos Pau y Francisco Beltrán. Encuentros y desencuentros de dos botánicos valencianos, II. *Flora Montiber.* 6: 76-84.
195. MATEO, G. (1997) Adiciones a la flora de la provincia de Guadalajara. *Flora Montiber.* 6: 89-93.
196. MATEO, G. (1997) Sobre la flora de la comarca del Jiloca (IX). *Xiloca*, 19: 241-251.
197. MATEO, G. & M.B. CRESPO (1997) Un nuevo híbrido del género *Thymus* L. (Labiatae). *Anales Jard. Bot. Madrid* 55: 167-168.
198. LÓPEZ UDIAS, S., C. FABREGAT & G. MATEO (1997) *Santolina ageratifolia* Barnades ex Asso (Compositae) y el agregado *S. rosmarinifolia* L. *Anales Jard. Bot. Madrid* 55: 285-296.
199. MATEO, G. (1997) Sobre las muestras de *Hieracium* recogidas por Ildefonso Zubía, depositadas en el herbario del Jardín Botánico de Madrid. *Zubía*, Monogr. 9: 195-205.
200. MATEO, G. (1997) Sobre *Pilosella argyrocoma* (Fries) F.W. Schultz & Schultz Bip. y especies relacionadas. *Flora Montiber.* 7: 67-71.
201. MATEO, G., S. LÓPEZ UDIAS & C. FABREGAT (1997) Notes floristiques i corològiques, 786-814. *Collect. Bot.* 23: 152-155.

202. **MATEO, G.** (1998) La correspondencia cruzada de Carlos Pau y Francisco Beltrán. Encuentros y desencuentros de dos botánicos valencianos, III. *Flora Montiber.* 8: 26-32.
203. **MATEO, G.** & M.L. HERNÁNDEZ (1998) Nuevos datos sobre la flora de la provincia de Cuenca, V. *Flora Montiber.* 8: 33-41.
204. SEGURA, A., **G. MATEO** & J.L. BENITO (1998) De flora soriana, X. *Flora Montiber.* 8: 44-49.
205. LÓPEZ UDIAS, S., C. FABREGAT & **G. MATEO** (1998) Una especie nueva del género *Erodium* L'Hér. subsect. *Romana* (Geraniaceae) del este de la Península Ibérica. *Flora Montiber.* 8: 70-77.
206. **MATEO, G.**, N.E. MERCADAL & J.M. PISCO (1998) Aportaciones a la flora aragonesa, III. *Flora Montiber.* 9: 24-27.
207. **MATEO, G.** & V.J. ARÁN (1998) Nuevos datos sobre la flora de la provincia de Cuenca, VI. *Flora Montiber.* 9: 28-36.
208. **MATEO, G.** & S. PYKE (1998) Aportaciones a la flora cesaraugustana, V. *Flora Montiber.* 9: 37-40.
209. **MATEO, G.**, M.B. CRESPO & S. LÓPEZ UDIAS (1998) Acerca de un orófito minusvalorado de la Sierra de Javalambre (Teruel). *Flora Montiber.* 9: 41-45.
210. **MATEO, G.** & J.V. BOTELLA (1998) Sobre la aportación de Pau al centenario de Simón de Rojas Clemente. *Flora Montiber.* 9: 46-48.
211. PÉREZ DACOSTA, J.M. & **G. MATEO** (1998) Un nuevo híbrido del género *Herniaria* L. en la provincia de Soria. *Flora Montiber.* 9: 49-52.
212. **MATEO, G.** (1998) Sobre los taxones del género *Hieracium* L. (Compositae) descritos como nuevos en España, V. Letras N-Z. *Flora Montiber.* 9: 53-75.
213. **MATEO, G.** & J.M. PISCO (1998) Adiciones a la flora de la provincia de Guadalajara, II. *Flora Montiber.* 9: 81-83.
214. **MATEO, G.** (1998) Ampliación al catálogo de especies endémicas, raras y amenazadas de la Comunidad Valenciana. *Flora Montiber.* 9: 84-87.
215. **MATEO, G.**, A. MARTÍNEZ & L.M. BUENO (1998) Aportaciones a la flora cesaraugustana, VI. *Flora Montiber.* 10: 13-14.
216. **MATEO, G.** (1998) La flora del Sistema Ibérico: estado actual de conocimientos y perspectivas de futuro. *Flora Montiber.* 10: 20-30.
217. AGUILELLA, A. & **G. MATEO** (1998) Análisis biogeográfico cuantitativo de la pteridoflora de la provincia de Castellón. *Flora Montiber.* 10: 31-48.
218. **MATEO, G.** & M.L. HERNÁNDEZ (1998) Nuevos datos sobre la flora de la provincia de Cuenca, VII. *Flora Montiber.* 10: 49-53.
219. **MATEO, G.** & M.D. MUÑOZ (1998) El Herbario Histórico de la Universidad de Valencia. *Bol. Asoc. Herb. Ibero-Macar.* 3: 9-10.
220. **MATEO, G.** (1998) Sobre la flora de la comarca del Jiloca, X. *Xiloca* 21: 165-186.
221. **MATEO, G.** (1998) Comentarios sobre plantas valencianas en el volumen 3º de la "Flora dels Països Catalans". *Acta Bot. Barc.* 45 (Homen. O. de Bolòs): 289-297.
222. **MATEO, G.** (1998) Sobre la flora de la comarca del Jiloca, XI. *Xiloca*, 22: 207-225.
223. **MATEO, G.**, J.M. PISCO, A. MARTÍNEZ & F. MARÍN (1999) Nuevos datos sobre la flora de la provincia de Cuenca, VIII. *Flora Montiber.* 11: 9-11.
224. **MATEO, G.** & N.E. MERCADAL (1999) Aportaciones a la flora aragonesa, IV. *Flora Montiber.* 11: 30-33.
225. **MATEO, G.**, C. FABREGAT, S. LÓPEZ UDIAS & F. MARÍN (1999) Nuevos datos sobre la flora de la provincia de Cuenca, IX. *Flora Montiber.* 11: 38-43.
226. **MATEO, G.** & S. LÓPEZ UDIAS (1999) Notas acerca del género *Bunium* L. (Umbelliferae) en la Península Ibérica e Islas Baleares. *Anales Jard. Bot. Madrid* 57: 228-232.
227. **MATEO, G.** & S. TORRES (1999) El género *Saxifraga* L. en el Sistema Ibérico. *Flora Montiber.* 12: 4-21.
228. **MATEO, G.** (1999) La correspondencia cruzada de Carlos Pau y Francisco Beltrán. Encuentros y desencuentros de dos botánicos valencianos, IV. *Flora Montiber.* 12: 22-28.
229. **MATEO, G.** (1999) Comentarios y adiciones al volumen 8º del Atlas Corológico ORCA. *Flora Montiber.* 12: 29-32.
230. ARÁN, V.J. & **G. MATEO** (1999) Nuevos datos sobre la flora de la provincia de Cuenca, X. *Flora Montiber.* 12: 33-39.
231. **MATEO, G.** (1999) La correspondencia cruzada de Carlos Pau y Francisco Beltrán. Encuentros y desencuentros de dos botánicos valencianos, V. *Flora Montiber.* 13: 6-11.
232. **MATEO, G.**, L. MEDINA & J.M. PISCO (1999) Adiciones a la flora de la provincia de Guadalajara, III. *Flora Montiber.* 13: 23-25.
233. **MATEO, G.** & M.L. HERNÁNDEZ (1999) Nuevos datos sobre la flora de la provincia de Cuenca, XI. *Flora Montiber.* 13: 26-33.
234. **MATEO, G.**, A. MARTÍNEZ, J.M. PISCO & L.M. BUENO (1999) Aportaciones a la flora aragonesa, V. *Flora Montiber.* 13: 34-37.
235. **MATEO, G.**, A. MARTÍNEZ & S. PYKE (1999) Aportaciones a la flora cesaraugustana, VII. *Flora Montiber.* 13: 47-49.
236. **MATEO, G.** (1999) Sobre la flora de la comarca del Jiloca (XII). *Xiloca*, 23: 155-172.
237. AGUILELLA, A. & **G. MATEO** (1999) La flora de Castellón de la Plana. En: M.J. Gimeno Sanfeliú (Coord.) (1999) *La provincia de Castellón*: 89-97. Diputación de Castellón.
238. **MATEO, G.** & R. FIGUEROLA (2000) "La flora provincial de Teruel: estado actual de nuestros conocimientos. En: VV.AA. *Congreso de Botánica en homenaje a Francisco Loscos (1823-1886)*. Actas: 571-581. Teruel.
239. FIGUEROLA, R. & **G. MATEO** (2000) Comunidades rupícolas silicícolas de la provincia de Teruel. En: VV.AA. *Congreso de Botánica en homenaje a Francisco Loscos (1823-1886)*. Actas: 723-728. Teruel.
240. **MATEO, G.** & M.B. CRESPO (2000) Three new species of *Biscutella* L. (Brassicaceae) and remarks on *B. valentina* (L.) Heywood. *Bot. J. Linn. Soc.*, 132(1): 1-17.
241. **MATEO, G.** & S. LÓPEZ UDIAS (2000) Sobre los híbridos de *Sideritis fernandez-casasii* (Labiatae). *Anales Jard. Bot. Madrid*, 57(2): 418-421.
242. LÓPEZ UDIAS, S. & **G. MATEO** (2000) Notas sobre *Conopodium* W.D.J. Koch (Umbelliferae) en la Península Ibérica y Baleares. *Anales Jard. Bot. Madrid* 57: 466-474.
243. **MATEO, G.** (2000) La correspondencia cruzada de Carlos Pau y Francisco Beltrán. Encuentros y desencuentros de dos botánicos valencianos, 6. *Flora Montiber.* 14: 1-7.
244. **MATEO, G.** (2000) Contribuciones a la flora del Sistema Ibérico, XIII. *Flora Montiber.* 14: 14-16.
245. **MATEO, G.** (2000) El herbario VAB y su situación ante la desaparición de sus siglas. *Flora Montiber.* 14: 17-22.
246. **MATEO, G.** & S. LÓPEZ UDIAS (2000) Comentarios sobre los géneros *Conopodium* Koch y *Bunium* L. en las últimas floras españolas. *Flora Montiber.* 14: 27-30.
247. **MATEO, G.** (2000) Comentarios sobre las especies de *Hieracium* y *Pilosella* recolectados en la campaña AHIM-1998. *Flora Montiber.* 14: 31-34.

248. LAGUNA, E. & G. MATEO (2000) Javalambre Mountains, Spain. An important plant area in peril. *Plant Talk* 20: 18.
249. MATEO, G. (2000) La correspondencia cruzada de Carlos Pau y Francisco Beltrán. Encuentros y desencuentros de dos botánicos valencianos, VII. *Flora Montiber.* 15: 1-9.
250. MATEO, G. & F. LÓPEZ AZORÍN (2000) Sobre la correspondencia de Carlos Pau con José Azorín. *Flora Montiber.* 15: 31-32.
251. MATEO, G. & N.E. MERCADAL (2000) Aportaciones a la flora aragonesa, VI. *Flora Montiber.* 15: 42-44.
252. MATEO, G. & J.M. PISCO (2000) Aportaciones a la flora cesaraugustana, VIII. *Flora Montiber.* 15: 45-46.
253. MATEO, G. & M.B. CRESPO (2000) Los tomillos de la sección *Hyphodromi* y sus híbridos en la Cordillera Ibérica. *Flora Montiber.* 16: 4-7.
254. MATEO, G. & J.M. PISCO (2000) Sobre la presencia de *Sideritis hyssopifolia* en el Sistema Ibérico. *Flora Montiber.* 16: 8-9.
255. MATEO, G., M.B. CRESPO & N.E. MERCADAL (2000) *Thymus x aragonensis*, nuevo híbrido para la flora ibérica. *Flora Montiber.* 16: 23-24.
256. MATEO, G. & V.J. ARÁN (2000) Nuevos datos sobre la flora de la provincia de Cuenca, XII. *Flora Montiber.* 16: 10-18.
257. MATEO, G., J.M. PISCO & A. MARTÍNEZ (2000) Aportaciones a la flora cesaraugustana, IX. *Flora Montiber.* 16: 19-22.
258. LÓPEZ UDIAS, S., C. FABREGAT & G. MATEO (2000) Acerca de *Globularia repens* Lam. subsp. *borjae* G. López, endemismo del Sistema Ibérico. *Flora Montiber.* 16: 33-36.
259. MATEO, G. (2000) Especies de *Hieracium* y *Pilosella* recolectados en la V Campaña de la AHIM (1998). *Bol. Asoc. Herb. Ibero-Macar.* 5: 29.
260. MATEO, G., M.B. CRESPO & J.M. PISCO (2001) *Thymus x novocastellanus*, nuevo tomillo híbrido para la flora ibérica. *Flora Montiber.* 17: 1-2.
261. MATEO, G., V.J. ARÁN, M.A. GÓMEZ & O. MAYORAL (2001) Nuevos datos sobre la flora de la provincia de Cuenca, XIII. *Flora Montiber.* 17: 3-10.
262. ARÁN, V.J. & G. MATEO (2001) Nuevos datos sobre la flora de la provincia de Cuenca, XIV. *Flora Montiber.* 17: 24-30.
263. MATEO, G. (2001) Flora banal del Sistema Ibérico. *Flora Montiber.* 18: 14-18.
264. MATEO, G., J.M. PISCO & L.M. BUENO (2001) Aportaciones a la flora cesaraugustana, X. *Flora Montiber.* 18: 22-25.
265. MATEO, G. (2001) Adiciones y enmiendas a la flora de las sierras de Mira y Talayuelas (Cuenca-Valencia). *Flora Montiber.* 18: 28-39.
266. LAGUNA, E. & G. MATEO (2001) Observaciones sobre la flora alóctona valenciana. *Flora Montiber.* 18: 40-44.
267. MATEO, G. & V.J. ARÁN (2001) Nuevos datos sobre la flora de la provincia de Cuenca, XV. *Flora Montiber.* 18: 45-50.
268. MATEO, G. (2001) De flora valentina, VI. *Flora Montiber.* 19: 5-7.
269. MATEO, G. (2001) Los géneros *Hieracium* y *Pilosella* en la Comunidad Valenciana. *Flora Montiber.* 19: 8-36.
270. MATEO, G., O. MAYORAL & M.A. GÓMEZ Serrano (2001) Nuevos datos sobre la flora de la provincia de Cuenca, XVI. *Flora Montiber.* 19: 45-52.
271. ARÁN, V.J., G. MATEO & A. SÁNCHEZ CUXART (2001) Acerca de *Ferula loscosij* (Lange) Willk. (Umbelliferae). *Anales Jard. Bot. Madrid* 59: 150-152.
272. MATEO, G. (2001) Plantas de la provincia de Teruel exclusivas de la comarca del Jiloca. *Xiloca*, 27: 165-174.
273. MATEO, G. & V.J. ARÁN (2002) Nuevos datos sobre la flora de la provincia de Cuenca, XVII. *Flora Montiber.* 20: 1-5.
274. CRESPO, M.B. & G. MATEO (2002) Los claveles del grupo *Dianthus hispanicus* Asso (Caryophyllaceae) en la flora valenciana. *Flora Montiber.* 20: 6-10.
275. ARÁN, V.J. & G. MATEO (2002) Sobre una *Thapsia* infravalorada del Mediterráneo occidental. *Flora Montiber.* 20: 16-20.
276. MATEO, G. (2002) Novedades taxonómicas aparecidas en los veinte números aparecidos de Flora Montiberica. *Flora Montiber.* 20: 32-33.
277. MATEO, G. (2002) La laguna de la Dehesa (Soneja, Castellón), una localidad botánica a destacar. *Flora Montiber.* 21: 1-5.
278. MATEO, G. & M.B. CRESPO (2002) Reflexiones sobre las afinidades biogeográficas de la flora de la Cordillera Ibérica. *Flora Montiber.* 21: 6-17.
279. MATEO, G. & J.M. PISCO (2002) Aportaciones a la flora cesaraugustana, XI. *Flora Montiber.* 21: 18-22.
280. MATEO, G. & E. GARCÍA NAVARRO (2002) Novedades florísticas de la comarca de La Plana de Utiel-Requena (Valencia). *Flora Montiber.* 21: 23-26.
281. PEREPÉREZ, M., J.V. BOTELLA & G. MATEO (2002) Del Turia al Júcar: notas y reflexiones de un viaje de otoño por Simón de Rojas Clemente. *Flora Montiber.* 22: 12-17.
282. MATEO, G. (2002) Catálogo de flora del tramo final del valle del Júcar (Valencia). *Flora Montiber.* 22: 18-41.
283. MATEO, G. (2002) De flora valentina, VII. *Flora Montiber.* 22: 45-47.
284. MATEO, G., J. FABADO & C. TORRES (2002) Cartografía de la flora de la comarca del Jiloca (I). *Xiloca*, 30: 143-150.
285. MATEO, G. (2002) Estado actual de los conocimientos sobre la flora vascular del Sistema Ibérico. En: F. Carceller, J. Moreno & M.A. Santa Cecilia (Eds.) *I Encuentro Nacional de Estudios sobre la Cordillera Ibérica. Ciencias de la Naturaleza*: 461-470. Tauste (Zaragoza).
286. MATEO, G. & S. TORRES (2002) El género *Saxifraga* en el Sistema Ibérico. En: F. Carceller, J. Moreno & M.A. Santa Cecilia (Eds.) *I Encuentro Nacional de Estudios sobre la Cordillera Ibérica. Ciencias de la Naturaleza*: 481-492. Tauste (Zaragoza).
287. GARCÍA NAVARRO, E. & G. MATEO (2002) La flora singular de un enclave de especial valor biológico: las Hoces del Cabriel (Cuenca-Valencia). En: F. Carceller, J. Moreno & M.A. Santa Cecilia (Eds.) *I Encuentro Nacional de Estudios sobre la Cordillera Ibérica. Ciencias de la Naturaleza*: 513-518. Tauste (Zaragoza).
288. ARÁN, V.J. & G. MATEO (2003) Nuevos datos sobre la flora de la provincia de Cuenca, XVIII. *Flora Montiber.* 23: 3-8.
289. MATEO, G. & J.M. MORENO (2003) Nuevos datos sobre la flora de la provincia de Cuenca, XIX. *Flora Montiber.* 23: 25-28.
290. ARÁN, V.J., A. ABIZANDA & G. MATEO (2003) Acerca de tres plantas interesantes de Guadalajara: *Biscutella alcarriae*, *Dictamnus albus* y *D. hispanicus*. *Flora Montiber.* 23: 92-94.
291. MATEO, G. & E. MIGUEL (2003) *Margottia gummi-fera* (Desf.) Lange, novedad para la flora de la Cordillera Ibérica. *Flora Montiber.* 24: 14.
292. MATEO, G. & C. TORRES (2003) Adiciones al catálogo de la flora de las comarcas de Los Serranos y Ademuz. *Flora Montiber.* 24: 19-26.

293. ALEJANDRE, J.A., M.J. ESCALANTE, S. PATINO, J. VALENCIA, **G. MATEO**, J.M. GARCÍA, M.A. PINTO, G. MONTAMARTA, C. MOLINA & V.J. ARÁN (2003) Adiciones a la flora de la provincia de Burgos, I. *Flora Montiber.* 24: 43-84.
294. **MATEO, G.**, C. TORRES & J. FABADO (2003) Flora del valle de Escriche (Corbalán, Teruel). *Flora Montiber.* 24: 85-98.
295. **MATEO, G.**, C. TORRES & J. FABADO (2003) Contribuciones a la flora del Sistema Ibérico, XIV. *Flora Montiber.* 25: 6-9.
296. **MATEO, G.**, C. TORRES & J. FABADO (2003) Adiciones al catálogo de la flora de las comarcas de Los Serranos y Ademuz, II. *Flora Montiber.* 25: 10-23.
297. **MATEO, G.** & O. MAYORAL (2003) *Echium valentinum* Lag. (Boraginaceae). Problemática taxonómica y situación de la especie. *Flora Montiber.* 25: 29-33.
298. **MATEO, G.** & J.M. MORENO (2004) Nuevos datos sobre la flora de la provincia de Cuenca, XX. *Flora Montiber.* 26: 3-6.
299. ALEJANDRE, J.A., J.A., V.J. ARÁN, J. BENITO, M.J. ESCALANTE, J.M. GARCÍA-LÓPEZ, **G. MATEO**, C. MOLINA, G. MONTAMARTA, S. PATINO, M.A. PINTO & J. VALENCIA (2004) Adiciones a la flora de la provincia de Burgos, II. *Flora Montiber.* 26: 26-49.
300. **MATEO, G.**, C. TORRES & J. FABADO (2004) Adiciones al catálogo de la flora de las comarcas de Los Serranos y Ademuz, III. *Flora Montiber.* 26: 55-62.
301. **MATEO, G.** (2004) Aportaciones al conocimiento del género *Hieracium* en España, IV. Novedades para Aragón. *Flora Montiber.* 26: 62-67.
302. **MATEO, G.** & M.C. ARCO (2004) *Cheilanthes hispanica* Mett. y *C. tinaei* Tod. en la provincia de Cuenca. *Toll Negre* 3: 40-41.
303. **MATEO, G.**, C. TORRES & J. FABADO (2004) Adiciones al catálogo de la flora de las comarcas de Los Serranos y Ademuz, IV. *Flora Montiber.* 27: 8-14.
304. **MATEO, G.** (2004) Aportaciones al conocimiento del género *Hieracium* en España, V. Novedades para la Cordillera Ibérica. *Flora Montiber.* 27: 23-31.
305. **MATEO, G.**, O. MAYORAL & M.A. GÓMEZ SERRANO (2004) Nuevos datos sobre la flora de la provincia de Cuenca, XXI. *Flora Montiber.* 27: 32-37.
306. LÓPEZ UDIAS, S., **G. MATEO** & M.B. CRESPO (2004) Nuevo taxon del género *Galium* L. (sect. *Leptogalium* Lange) para el Sistema Ibérico. *Flora Montiber.* 27: 42-46.
307. **MATEO, G.** & E. LAGUNA (2004) Especies de la flora valenciana descritas por Cavanilles. *Flora Montiber.* 28: 23-28.
308. **MATEO, G.**, C. TORRES & J. FABADO (2004) Adiciones al catálogo de la flora de las comarcas de Los Serranos y Ademuz, V. *Flora Montiber.* 28: 57-61.
309. **MATEO, G.** (2004) Aportaciones al conocimiento del género *Hieracium* en España, VIII. Novedades para Andorra. *Flora Montiber.* 28: 68-72.
310. **MATEO, G.** & J.L. BENITO (2005) Antonio Segura Zubizarreta (1921-2004), in memoriam. *Flora Montiber.* 29: 3-7.
311. ALEJANDRE, J.A., M.J. ESCALANTE, C. MOLINA, G. MONTAMARTA & **G. MATEO** (2005) Adiciones al catálogo florístico de la provincia de Soria. *Flora Montiber.* 29: 54-71.
312. **MATEO, G.** (2005) De flora valentina, VIII. *Flora Montiber.* 29: 92-95.
313. **MATEO, G.** (2005) Aportaciones al conocimiento del género *Hieracium* en España, VI. Novedades cantábricas. *Bol. Cien. R.I.D.E.A.* 49: 125-130.
314. **MATEO, G.**, C. TORRES & J. FABADO (2005) Contribuciones a la flora del Sistema Ibérico, XV. *Flora Montiber.* 30: 43-45.
315. **MATEO, G.**, J. FABADO & C. TORRES (2005) Novedades florísticas procedentes del término de Noguera de Albarracín (Teruel). *Flora Montiber.* 30: 63-68.
316. **MATEO, G.** (2005) *Pilosella alturgelliana*, nueva especie del Pirineo catalán. *Flora Montiber.* 30: 72-73.
317. **MATEO, G.**, J. FABADO, C. TORRES (2005) Cartografía de la flora de la comarca del Jiloca, II. *Xiloca* 33: 155-168.
318. **MATEO, G.** (2005) Aportaciones al conocimiento del género *Hieracium* (Compositae) en España, VII. *Hieracium rioxanum*, especie nueva. *Zubia* 22: 221-224.
319. **MATEO, G.**, C. TORRES & J. FABADO (2005) Adiciones al catálogo de la flora de las comarcas valencianas de Los Serranos y Ademuz, VI. *Toll Negre* 6: 20-24.
320. **MATEO, G.** & J.L. LOZANO (2005) Algunas plantas novedosas para Teruel, procedentes de Cedrillas. *Flora Montiber.* 31: 3-4.
321. **MATEO, G.** (2005) Aportaciones al conocimiento del género *Hieracium* L. en España, IX, Reflexiones taxonómico-nomenclaturales. *Flora Montiber.* 31: 51-61.
322. **MATEO, G.** (2005) Aportaciones al conocimiento del género *Hieracium* L. en España, X. Novedades para el Pirineo catalán. *Flora Montiber.* 31: 62-69.
323. **MATEO, G.** & J.A. ALEJANDRE (2005) Novedades y consideraciones sobre el género *Hieracium* en la Cordillera Cantábrica. *Flora Montiber.* 31: 70-78.
324. BENITO, J.L. & **G. MATEO** (2005) Antonio Segura Zubizarreta (1921-2004) y su herbario. *Bol. Asoc. Herb. Ibero-Macar.* 7: 25-26. Jaca.
325. **MATEO, G.** & A. CORONADO (2006) Nuevos datos sobre la flora de la provincia de Cuenca, XXII. *Flora Montiber.* 32: 21-24.
326. **MATEO, G.** (2006) Aportaciones al conocimiento del género *Pilosella* Hill en España: revisión sintética. *Flora Montiber.* 32: 51-71.
327. **MATEO, G.**, C. TORRES & J. FABADO (2006) Adiciones a la flora de la Sierra de Albarracín (Teruel), II. *Flora Montiber.* 33: 51-58.
328. **MATEO, G.** (2006) Sobre un nuevo híbrido del género *Centaurea* L. (Compositae). *Flora Montiber.* 33: 78-79.
329. GUILLOT, D., **G. MATEO** & J.A. ROSSELLÓ (2006) Claves para la pteridoflora ornamental de la provincial de Valencia. *Bouteloua* 1: 25-33.
330. GUILLOT, D., **G. MATEO** & J.A. ROSSELLÓ (2006) Claves para el género *Araucaria* en la Comunidad Valenciana. *Bouteloua* 1: 72-74.
331. **MATEO, G.** (2006) Sobre una nueva especie ibérica de *Pilosella* Hill (Compositae). *Flora Montiber.* 34: 3-4.
332. **MATEO, G.** (2006) Sobre un nuevo híbrido del género *Scrophularia* L. en Valencia. *Flora Montiber.* 34: 7-9.
333. **MATEO, G.** (2006) Revisión sintética del género *Hieracium* L. en España, I. Secciones *Amplexicaulia* y *Lanata*. *Flora Montiber.* 34: 10-24.
334. **MATEO, G.** (2006) Novedades y consideraciones sobre el género *Hieracium* en la Cordillera Cantábrica y áreas periféricas, II. *Flora Montiber.* 34: 28-37.
335. **MATEO, G.** (2006) Revisión sintética del género *Hieracium* L. en España, II. Sect. *Sabauda*. *Flora Montiber.* 34: 38-50.
336. **MATEO, G.**, C. TORRES & J. FABADO (2007) Adiciones al catálogo de la flora de las comarcas valencianas de Los Serranos y Ademuz, VII. *Flora Montiber.* 35: 28-39.
337. **MATEO, G.** & J.A. ROSSELLÓ (2007) Novedades sobre el género *Asplenium* en el Sistema Ibérico. *Flora Montiber.* 35: 40-42.

338. **MATEO, G.** (2007) Revisión sintética del género Hieracium L. en España, III. Sect. Oreadea y Hieracium. *Flora Montiber.* 35: 60-76.
339. **MATEO, G., J. FABADO & C. TORRES** (2007) Nuevo híbrido del género Saxifraga L. en el Sistema Ibérico. *Flora Montiber.* 35: 77-80.
340. **GUILLOT, D., J.A. ROSSELLÓ, G. MATEO & L. ESCUDERO** (2007) El género Lavandula L. cultivado en la Comunidad Valenciana. *Bouteloua* 2: 5-13.
341. **MATEO, G. & M.B. CRESPO** (2007) Nuevo híbrido del género Centaurea L. en Valencia. *Flora Montiber.* 36: 3-5.
342. **MATEO, G. & A. CORONADO** (2007) Nuevos datos sobre la flora de la provincia de Cuenca, XXIII. *Flora Montiber.* 36: 27-32.
343. **MATEO, G., J. FABADO & C. TORRES** (2007) Adiciones a la flora de la Sierra de Albarracín, III. *Flora Montiber.* 36: 36-42.
344. **MATEO, G.** (2007) Aportaciones al conocimiento del género Pilosella en España, VIII. P. noguerensis, sp. nova. *Flora Montiber.* 36: 65-68.
345. **MATEO, G. & M.B. CRESPO** (2007) Sobre la Galeopsis de las gleras silíceas de la Sierra de Albarracín. *Flora Montiber.* 36: 77-81.
346. **CASTRO, M., G. MATEO & J.A. ROSSELLÓ** (2007) Chromosome numbers in Hieracium and Pilosella species (Asteraceae) from the Iberian Peninsula and the Balearic Islands. *Bot. J. Linn. Soc.* 153: 311-320.
347. **MATEO, G. & F. DEL EGIDO** (2007) Novedades del género Pilosella Hill (Compositae) en los montes astur-leoneses. *Flora Montiber.* 37: 3-16.
348. **MATEO, G. & F. DEL EGIDO** (2007) Especies nuevas del género Hieracium L. (Compositae) en la provincia de León. *Flora Montiber.* 37: 17-25.
349. **MATEO, G.** (2007) Revisión sintética del género Hieracium L. en España, IV. Sect. Prenanthoidea, Glutinosa, Barbata, Intybacea, Italica y Eriophora. *Flora Montiber.* 37: 47-62.
350. **MATEO, G. & J.L. LOZANO** (2007) Aportaciones a la flora de la Sierra de Gúdar (Teruel). *Toll Negre* 9: 58-60.
351. **CHRTEK, J. P. MRÁZ, J. ZAHARADNÍČEK, G. MATEO & Z. SZELAG** (2007) Chromosome numbers and DNA ploidy levels of selected species of Hieracium s. str. (Asteraceae). *Folia Geobotanica* 42: 411-430.
352. **MATEO, G. & J.L. LOZANO** (2008) Sobre dos híbridos nuevos de Geum L. (Rosaceae) en la provincia de Teruel. *Flora Montiber.* 38: 3-6.
353. **MATEO, G., J. FABADO & C. TORRES** (2008) Sobre un nuevo híbrido del género Achillea (Compositae) en el Sistema Ibérico. *Flora Montiber.* 38: 7-8.
354. **MATEO, G.** (2008) Revisión sintética del género Hieracium en España, V. Sect. Cerinthoidea. *Flora Montiber.* 38: 25-71.
355. **MATEO, G., J. FABADO & C. TORRES** (2008) Adiciones a la flora de la Sierra de Albarracín (Teruel), IV. *Flora Montiber.* 39: 14-18.
356. **MATEO, G.** (2008) De flora valentina, IX. *Flora Montiber.* 39: 33-36.
357. **ALEJANDRE, J.A., V.J. ARÁN, P. BARBADILLO, P. BARRIEGO, J.J. BARREDO, J. BENITO, M.J. ESCALANTE, J.M. GARCÍA-LÓPEZ, L. MARÍN, G. MATEO, C. MOLINA, G. MONTAMARTA, S. PATIÑO, M.A. PINTO & J. VALENCIA** (2008) Adiciones y revisiones al atlas de la flora vascular silvestre de Burgos, I. *Flora Montiber.* 39: 69-93.
358. **GUILLOT, D., G. MATEO & J.A. ROSSELLÓ** (2008) Clave para los táxones cultivados del género Buxus en la provincia de Valencia. *Bouteloua* 5: 22-26.
359. **MATEO, G., V.J. ARÁN & A. CORONADO** (2008) Nuevos datos sobre la flora de la provincia de Cuenca, XXIV. *Flora Montiber.* 40: 38-46.
360. **MATEO, G. & M.B. CRESPO** (2008) Novedades y consideraciones sobre el género Centaurea L. en la flora valenciana. *Flora Montiber.* 40: 50-59.
361. **MATEO, G. & M.B. CRESPO** (2008) Novedades taxonómicas y nomenclaturales para la flora valenciana. *Flora Montiber.* 40: 60-70.
362. **MATEO, G., C. TORRES & J. FABADO** (2008) Adiciones al catálogo de la flora de las comarcas valencianas de Los Serranos y Ademuz, VIII. *Toll Negre* 10: 60-63.
363. **MATEO, G., J. FABADO & C. TORRES** (2008) Las plantas acuáticas de la comarca del Jiloca y alrededores, I. *Xiloca* 36: 131-144.
364. **MATEO, G.** (2008) La flora de la Sierra de Albarracín: un patrimonio valioso y bien conservado, pero poco conocido y valorado. *Rehalda* 7: 55-61. Albarracín.
365. **MATEO, G.** (2008) Carlos Pau, maestro de sus contemporáneos y generaciones siguientes. En: J.M. de Jaime (ed.) (2008) *Carlos Pau Español. En el 150 aniversario del nacimiento y 70 de la muerte del gran botánico y farmacéutico de Segorbe (1857-1937)*: 153-164. Excmo. Ayuntamiento de Segorbe.
366. **MATEO, G. & M.B. CRESPO** (2009) Sobre algunos híbridos ibéricos del género Centaurea (Compositae). *Flora Montiber.* 41: 28-34.
367. **CRESPO, M.B. & G. MATEO** (2009) Odontites valentinus sp. nov. (Scrophulariaceae) a new endemic taxon from eastern Spain. *Flora Montiber.* 41: 62-66.
368. **MATEO, G. & J.L. LOZANO** (2009) Aportaciones a la flora de la Sierra de Gúdar (Teruel), II. *Flora Montiber.* 41: 67-71.
369. **ALEJANDRE, J.A., V.J. ARÁN, P. BARBADILLO, P. BARRIEGO, J.J. BARREDO, J. BENITO, M.J. ESCALANTE, J.M. GARCÍA-LÓPEZ, L. MARÍN, G. MATEO, C. MOLINA, G. MONTAMARTA, S. PATIÑO, M.A. PINTO & J. VALENCIA** (2009) Adiciones y revisiones al atlas de la flora vascular silvestre de Burgos, II. *Flora Montiber.* 42: 3-26.
370. **MATEO, G., J.L. LOZANO & M. FERNÁNDEZ** (2009) Novedades para la flora de la Sierra de Javalambre (Teruel). *Flora Montiber.* 43: 66-68.
371. **MATEO, G., J. FABADO & C. TORRES** (2009) Helianthemum edetanum (Cistaceae), nueva especie para la flora valenciana. *Flora Montiber.* 43: 92-95.
372. **ALEJANDRE, J.A., V.J. ARÁN, P. BARBADILLO, P. BARRIEGO, J.J. BARREDO, J. BENITO, M.J. ESCALANTE, J.M. GARCÍA-LÓPEZ, L. MARÍN, G. MATEO, C. MOLINA, G. MONTAMARTA, S. PATIÑO, M.A. PINTO & J. VALENCIA** (2010) Adiciones y revisiones al atlas de la flora vascular silvestre de Burgos, III. *Flora Montiber.* 44: 32-58.
373. **MATEO, G. & J.L. LOZANO** (2010) Novedades para la flora de la Sierra de Gúdar (Teruel). *Flora Montiber.* 44: 59-65.
374. **MATEO, G. & F. DEL EGIDO** (2010) Novedades del género Pilosella Hill en los montes astur-leoneses. *Flora Montiber.* 44: 72-79.
375. **MATEO, G. & A. CORONADO** (2010) Nuevos datos sobre la flora de la provincia de Cuenca, XXV. *Flora Montiber.* 44: 92-94.
376. **MATEO, G. & F. DEL EGIDO** (2010) Especies nuevas del género Hieracium L. (Compositae) en la provincia de León, II. *Flora Montiber.* 45: 42-53.
377. **CRESPO, M.B. & G. MATEO** (2010) Novedades taxonómicas y nomenclaturales para la flora valenciana, II. *Flora Montiber.* 45: 89-102.

378. **MATEO, G.** (2010) De flora valentina, X. *Flora Montiber.* 46: 41-45.
379. CRESPO, M.B. & **G. MATEO** (2010) Un nuevo taxon del género *Armeria* (Plumbaginaceae) propio de la Cordillera Ibérica central. *Flora Montiber.* 46: 49-55.
380. **MATEO, G.** & J.L. LOZANO (2010) Adiciones al catálogo de la flora de las sierras de Gúdar y Javalambre (Teruel), VII. *Flora Montiber.* 46: 90-108.
381. LOZANO, J.L. & **G. MATEO** (2010) Nueva localidad para *Oxytropis jabalambrensis* (Pau) Podlech. (Leguminosae). *Flora Montiber.* 46: 109-112.
382. **MATEO, G.** & J.M. PISCO (2011) Nuevo híbrido del género *Sideritis*, procedente de Aragón. *Flora Montiber.* 47: 19-20.
383. ALEJANDRE, J.A., V.J. ARÁN, P. BARBADILLO, P. BARRIEGO, J.J. BARREDO, J. BENITO, M.J. ESCALANTE, J.M. GARCÍA-LÓPEZ, L. MARÍN, **G. MATEO**, C. MOLINA, G. MONTAMARTA, S. PATIÑO, M.A. PINTO & J. VALENCIA (2011) Adiciones y revisiones al atlas de la flora vascular silvestre de Burgos, IV. *Flora Montiber.* 47: 36-56.
384. **MATEO, G.** & F. DEL EGIDO (2011) Especies nuevas del género *Hieracium* L. (Compositae) en la provincia de León, III. *Flora Montiber.* 48: 24-37, Valencia.
385. **MATEO, G.** & F. DEL EGIDO (2011) Novedades del género *Pilosella* Hill (Compositae) en los montes asturleonenses, III. *Flora Montiber.* 48: 38-51, Valencia.
386. **MATEO, G.** (2011) De flora valentina, XI. *Flora Montiber.* 49: 10-14.
387. **MATEO, G.** & J.L. LOZANO (2011) Adiciones al catálogo de la flora de las sierras de Gúdar y Javalambre (Teruel), VIII. *Flora Montiber.* 49: 24-34.
388. **MATEO, G.**, J.M. PISCO & J. MARTÍN MONGE (2011) Aportaciones a la flora cesaraugustana, XI. *Flora Montiber.* 49: 76-80.
389. ALEJANDRE, J.A., M.J. ESCALANTE, J.M. GARCÍA-LÓPEZ & **G. MATEO** (2011) *Sedum villosum* L. subsp. *pentandrum*. Propuesta de combinación y estatus nuevo *Flora Montiber.* 49: 81-83.
390. **MATEO, G.** (2012) Nuevos táxones del género *Helianthemum* Mill. en la zona oriental de la Península Ibérica, I. *Flora Montiber.* 50: 30-43.
391. PÉREZ DACOSTA, J.M. & **G. MATEO** (2012) Nuevos táxones del género *Helianthemum* Mill. en la zona oriental de la Península Ibérica, II. *Flora Montiber.* 50: 44-61.
392. **MATEO, G.** (2012) Diferencias florísticas entre las sierras de Albarracín, Gúdar y Javalambre (Teruel). *Flora Montiber.* 50: 65-70.
393. ALEJANDRE, J.A., P. BARBADILLO, J.J. BARREDO, J. BENITO, M.J. ESCALANTE, J.M. GARCÍA-LÓPEZ, L. MARÍN, **G. MATEO**, C. MOLINA, G. MONTAMARTA & M.A. PINTO (2012) Adiciones y revisiones al atlas de la flora vascular silvestre de Burgos, V. *Flora Montiber.* 50: 81-99.
394. **MATEO, G.** (2012) Aportaciones al conocimiento del género *Hieracium* L. en España, XV. *Flora Montiber.* 51: 33-60.
395. **MATEO, G.** (2012) Sobre “*Pilosella anchusoides*” y especies peninsulares afines. *Flora Montiber.* 51: 77-79.
396. **MATEO, G.**, F. DEL EGIDO, J.A. ALEJANDRE (2012) Novedades y consideraciones sobre el género *Hieracium* en la Cordillera Cantábrica, VIII. *Flora Montiber.* 52: 27-54.
397. CRESPO, M.B., J. LÓPEZ ALVARADO, LL. SÁEZ & **G. MATEO** (2012) Sobre la circunscripción y posición taxonómica de *Centaurea caballeroi* (Compositae). *Flora Montiber.* 52: 72-77.
398. **MATEO, G.** & F. DEL EGIDO (2012) Novedades del género *Pilosella* Hill (Compositae) en los montes asturleonenses, IV. *Flora Montiber.* 52: 78-84.
399. DEL EGIDO, F. & **G. MATEO** (2012) Three new species of *Pilosella* (Asteraceae) from the Cantabrian Mountains, N Spain. *Ann. Bot. Fennici* 49: 271-278.
400. **MATEO, G.** & F. DEL EGIDO (2012) *Pilosella lactocantabrica* (Asteraceae, Cichorieae), a new species from the Cantabrian Mountains (N Spain), and two new related species. *Willdenowia* 42: 181-189.
401. ALEJANDRE, J.A., J.J. BARREDO, J. BENITO, M.J. ESCALANTE, J.M. GARCÍA-LÓPEZ, **G. MATEO**, C. MOLINA, G. MONTAMARTA & M.Á. PINTO (2012) *Festuca eskia* Ramond ex DC. en el macizo del Castro Valnera (extremo oriental de la Cordillera Cantábrica). Corrección de un error que quiere ser además un homenaje. *Flora Montiber.* 53: 45-62.
402. **MATEO, G.** & F. DEL EGIDO (2012) Novedades del género *Pilosella* Hill (Compositae) en los montes asturleonenses, V. *Flora Montiber.* 53: 89-98.
403. ALEJANDRE, J.A., V.J. ARÁN, P. BARBADILLO, J.J. BARREDO, J. BENITO, M.J. ESCALANTE, J.M. GARCÍA-LÓPEZ, R.M. GARCÍA VALCARCE, L. MARÍN, **G. MATEO**, C. MOLINA, G. MONTAMARTA, M.Á. PINTO & A. RODRÍGUEZ GARCÍA (2012) Adiciones y revisiones al Atlas de la flora vascular silvestre de Burgos, VI. *Flora Montiber.* 53: 123-151.
404. **MATEO, G.** (2013) Aportaciones al conocimiento del género *Hieracium* L. en España, XVI. *Flora Montiber.* 54: 34-56.
405. FERRER, P.P. A. NAVARRO, E. LAGUNA & **G. MATEO** (2013) *Thymus vulgaris* subsp. *mansanetianus* subsp. nov. (Lamiaceae). *Flora Montiber.* 54: 106-111.
406. ALEJANDRE, J.A., V.J. ARÁN, P. BARBADILLO, J.J. BARREDO, J. BENITO AYUSO, M.J. ESCALANTE, J.M. GARCÍA-LÓPEZ, R.M. GARCÍA VALCARCE, L. MARÍN, **G. MATEO**, C. MOLINA, G. MONTAMARTA, M.A. PINTO & A. RODRÍGUEZ (2013) Corología de tres táxones de interés en el macizo del Castro Valnera: *Eriophorum vaginatum* L., *Gentiana acaulis* L. y *Gentiana boryi* Boiss. *Flora Montiber.* 54: 33-74.
407. **MATEO, G.** (2013) De flora valentina XII. *Flora Montiber.* 55: 86-96.
408. **MATEO, G.** (2013) Nuevos datos sobre la flora de la provincia de Cuenca, XXVI. *Flora Montiber.* 55: 114-117.
409. **MATEO, G.** & J.L. LOZANO (2013) Adiciones al catálogo de la flora de las sierras de Gúdar y Javalambre (Teruel), IX. *Flora Montiber.* 55: 110-113.
410. DEL EGIDO, F. & **G. MATEO** (2013) *Pilosella argyrogaliciana*, *P. argyrolegionensis* and *P. megargyrocoma* (Asteraceae), tree new species from the Cantabrian Mountains (Spain). *Lazaroa* 34: 11-17.
411. ALEJANDRE, J.A., E. ÁLVAREZ, V.J. ARÁN, P. BARBADILLO, J.J. BARREDO, J. BENITO AYUSO, M.J. ESCALANTE, J.M. GARCÍA-LÓPEZ, R.M. GARCÍA VALCARCE, L. MARÍN, **G. MATEO**, C. MOLINA, G. MONTAMARTA, J.M. PÉREZ DE ANA, M.Á. PINTO & A. RODRÍGUEZ GARCÍA (2014) Adiciones y revisiones al Atlas de la flora vascular silvestre de Burgos, VII. *Flora Montiber.* 56: 58-84.
412. **MATEO, G.** (2014) Sugerencias para la ampliación y normalización de los nombres vernáculos de las plantas en lengua española. *Flora Montiber.* 56: 128-133.
413. BOTELLA, J.V. & **G. MATEO** (2014) Referencias etnobotánicas en la obra de Clemente “Historia civil, natural y eclesiástica de Titaguas”. *Flora Montiber.* 57: 24-30.

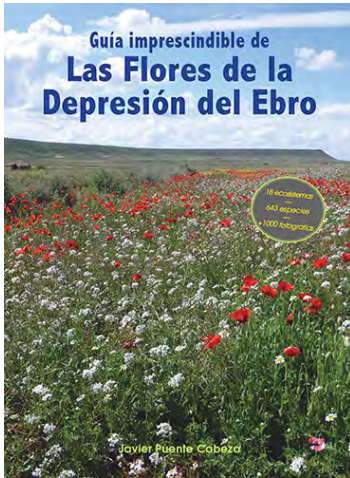


414. **MATEO, G.**, J.M. PISCO & J. Martín Monge (2014) Aportaciones a la flora cesaraugustana, XII. *Flora Montiber.* 57: 31-35.
415. **MATEO, G.** & F. DEL EGIDO (2014) Tres nuevas especies del género *Pilosella* en el País Vasco. *Flora Montiber.* 57: 45-50.
416. **MATEO, G.** & F. DEL EGIDO (2014) Novedades sobre el género *Pilosella* Hill (Asteraceae, Lactuceae) en España, I. *Flora Montiber.* 57: 64-79.
417. **MATEO, G.** (2014) De flora valentina, XIII. *Flora Montiber.* 58: 10-17.
418. **MATEO, G.** & M.B. CRESPO (2014) Novedades taxonómicas y nomenclaturales para la flora valenciana, III. *Flora Montiber.* 58: 24-33.
419. **MATEO, G.** & F. DEL EGIDO (2014) Aportaciones al conocimiento del género *Hieracium* L. en España, XVII. *Flora Montiber.* 58: 45-57.
420. **MATEO, G.** (2014) De flora soriana, XI. *Flora Montiber.* 58: 58-68.
421. **MATEO, G.** & J.L. LOZANO (2015) Adiciones al catálogo de la flora de las sierras de Gúdar y Javalambre (Teruel), X. *Flora Montiber.* 59: 16-20.
422. **MATEO, G.** & J.V. BOTELLA (2015) Sobre la *Historia de las Plantas* de Salvador Ximénez Peset. *Flora Montiber.* 59: 34-40.
423. **MATEO, G.**, F. DEL EGIDO & E. FIDALGO (2015) Novedades para el género *Pilosella* Hill. (Asteraceae) en el País Vasco y alrededores, II. *Flora Montiber.* 59: 52-58.
424. FERRER, P.P., E. LAGUNA & **G. MATEO** (2015) Neotipificación de *Thalictrum maritimum* Dufour (Ranunculaceae), planta endémica y amenazada del este peninsular ibérico. *Flora Montiber.* 59: 83-87.
425. **MATEO, G.** & M.B. CRESPO (2015) Novedades taxonómicas y nomenclaturales para la flora del Sistema Ibérico, I. *Flora Montiber.* 59: 88-96.
426. ALEJANDRE, J.A., C. ALLUÉ, V.J. ARÁN, P. BARBADILLO, J.J. BARREDO, J. BENITO, Á. DE LA FUENTE, M.J. ESCALANTE, J.M. GARCÍA-LÓPEZ, L. MARÍN, **G. MATEO**, M. SÁIZ & R. SERNA (2015) Adiciones y revisiones al Atlas de la flora vascular silvestre de Burgos, VIII. *Flora Montiber.* 59: 111-127.
427. FERRER, P.P. & **G. MATEO** (2015) Typification of *Hieracium pilosella* L. (Asteraceae). *Ann. Bot. Fennici* 52: 202-204.
428. VICENTE, A., M.A. ALONSO, M.B. CRESPO & **G. MATEO** (2015) Validation of a species name in *Biscutella* (Brassicaceae) from eastern Spain. *Flora Montiber.* 60: 14-17.
429. **MATEO, G.** (2015) Aportaciones al conocimiento del género *Hieracium* L. en España, XVIII. *Flora Montiber.* 60: 32-37.
430. **MATEO, G.**, E. LAGUNA & P.P. FERRER (2015) Aspectos sintéticos sobre la flora vascular del Sistema Ibérico. *Flora Montiber.* 60: 54-77.
431. **MATEO, G.**, F. DEL EGIDO & F. GÓMIZ (2015) Aportaciones al conocimiento del género *Hieracium* L. en España, XIX. *Flora Montiber.* 60: 111-116.
432. **MATEO, G.** (2015) Aportaciones al conocimiento del género *Hieracium* L. en España, XX. *Flora Montiber.* 60: 117-128.
433. FERRER, P.P., W. GREUTER, F. DEL EGIDO & **G. MATEO** (2015) Typification of the Linnaean name *Hieracium cerinthoides* (Compositae). *Willdenowia* 45: 385-389.
434. **MATEO, G.** & F. DEL EGIDO (2015) Novedades para el género *Pilosella* (Asteraceae) en el País Vasco y alrededores, III. *Flora Montiber.* 61: 73-78.
435. SÁNCHEZ BALIBREA, J. P.P. FERRER, I. ARNALDOS, H. PEDAUYÉ, L. SERRA, R. ROSELLÓ, E. LAGUNA & **G. MATEO** (2015) Sobre la presencia de *Arundo micrantha* Lam. (Poaceae) en el levante peninsular ibérico. *Flora Montiber.* 61: 79-81.
436. **MATEO, G.**, V.J. ARÁN & A. CORONADO (2015) Nuevos datos sobre la flora de la provincia de Cuenca, XXVII. *Flora Montiber.* 61: 148-151.
437. **MATEO, G.** (2015) Aportaciones al conocimiento del género *Hieracium* L. en España, XXI. *Flora Montiber.* 61: 152-162.
438. **MATEO, G.** (2016) Aportaciones al conocimiento del género *Hieracium* L. en España, XXII. *Flora Montiber.* 62: 3-17.
439. **MATEO, G.** (2016) Novedades sobre el género *Pilosella* Hill en España, II. *Flora Montiber.* 62: 18-26.
440. ALEJANDRE, J.A., V.J. ARÁN, P. BARBADILLO, J.J. BARREDO, J. BENITO AYUSO, M.J. ESCALANTE, J.M. GARCÍA-LÓPEZ, L. MARÍN, **G. MATEO**, G. MORENO, A. RODRÍGUEZ & R. SÁNCHEZ (2016) Adiciones y revisiones al Atlas de la flora vascular silvestre de Burgos, IX. *Flora Montiber.* 62: 37-42.
441. **MATEO, G.** (2016) Adiciones al catálogo de la flora de las sierras de Gúdar y Javalambre (Teruel), XI. *Flora Montiber.* 62: 74-77.
442. **MATEO, G.** (2016) Sobre las especies ibero-pirenaicas del género *Hieracium* L. distribuidas en la Hieraciothea de Arvet-Touvet y Gautier. *Flora Montiber.* 62: 100-143.
443. **MATEO, G.** & L. SÁEZ (2016) Sobre una nueva especie catalana del género *Hieracium* L. (Asteraceae). *Flora Montiber.* 63: 3-7.
444. FERRER, P.P. & **G. MATEO** (2016) Tipificación del nombre cavanillesiano *Hieracium laniferum* (Compositae). *Flora Montiber.* 63: 13-17.
445. **MATEO, G.**, F. DEL EGIDO & F. GÓMIZ (2016) Aportaciones al conocimiento del género *Hieracium* L. en España, XXIII. *Flora Montiber.* 63: 34-63.
446. **MATEO, G.** & F. CAMPESTRE (2016) Nuevos datos sobre la flora de la provincia de Cuenca, XXVII. *Flora Montiber.* 64: 50-53.
447. **MATEO, G.** & M. PIERA (2016) De flora valentina, XIV. Novedades para el Valle de Ayora (Valencia). *Flora Montiber.* 64: 57-61.
448. **MATEO, G.** & J.L. LOZANO (2016) Adiciones al catálogo de la flora de las sierras de Gúdar y Javalambre (Teruel), XII. *Flora Montiber.* 65: 21-23.
449. **MATEO, G.**, A. CORONADO & Ó. GARCÍA CARDO (2016) Nuevos datos sobre la flora de la provincia de Cuenca, XXIX. *Flora Montiber.* 65: 24-33.
450. **MATEO, G.** (2016) Contribuciones a la flora del Sistema Ibérico, XVI. *Flora Montiber.* 65: 39-43.
451. **MATEO, G.**, J.M. PISCO & J. Martín Monge (2016) Aportaciones a la flora cesaraugustana, XIII. *Flora Montiber.* 65: 85-87.
452. SÁEZ, L. & **G. MATEO** (2016) The genus *Hieracium* (Asteraceae) in Catalonia (Northeastern Iberian Peninsula, Spain). *Flora Montiber.* 65: 88-121.
453. **MATEO, G.**, F. DEL EGIDO & F. GÓMIZ (2017) Aportaciones al conocimiento del género *Hieracium* L. en España, XXIV. *Flora Montiber.* 66: 67-109.
454. **MATEO, G.** & M. PIERA (2017) De flora valentina, XV. *Flora Montiber.* 66: 131-136.
455. PÉREZ DACOSTA, J.M. & **G. MATEO** (2017) Dos híbridos nuevos de *Fumana* en el este de la Península Ibérica. *Flora Montiber.* 66: 137-140.
456. **MATEO, G.** & F. DEL EGIDO (2017) Novedades sobre el género *Pilosella* Hill en España, III. *Flora Montiber.* 66: 147-155.
457. **MATEO, G.**, F. DEL EGIDO & E. FIDALGO (2017) Novedades sobre el género *Pilosella* Hill en España, IV. *Flora Montiber.* 66: 156-163.

458. ALEJANDRE, J.A., V.J. ARÁN, P. BARBADILLO, J.J. BARREDO, J. BENITO AYUSO, M.J. ESCALANTE, J.M. GARCÍA-LÓPEZ, L. MARÍN & G. MATEO (2017) Adiciones y revisiones al Atlas de la flora vascular silvestre de Burgos, X. *Flora Montiber.* 67: 3-23.
459. MATEO, G. & F. DEL EGIDO (2017) Aportaciones al conocimiento del género *Hieracium* L. en España, XXV. *Flora Montiber.* 67: 52-71.
460. MATEO, G., F. DEL EGIDO & F. GÓMIZ (2017) Aportaciones al conocimiento del género *Hieracium* L. en España, XXVI. *Flora Montiber.* 67: 72-92.
461. MATEO, G. & M. PIERA (2017) De flora valentina, XVI. *Flora Montiber.* 68: 61-67.
462. MATEO, G. (2017) Algunos datos y reflexiones sobre la flora aragonesa. Investigaciones llevadas a cabo desde la Universidad de Valencia. En J.M. de Jaime (ed.): *Aragón en Valencia. 100 años del centro Aragonés en Valencia*: 211-217.
463. MATEO, G., Ó. GARCÍA CARDO & J.M. MARTÍNEZ LABARGA (2017) Nuevos datos sobre la flora de la provincia de Cuenca, XXX. *Flora Montiber.* 69: 3-11.
464. MATEO, G. (2017) Nuevos taxones del género *Helianthemum* Mill., III. *Flora Montiber.* 69: 58-66.
465. MATEO, G., L. SÁEZ, F. DEL EGIDO & F. GÓMIZ (2017) Aportaciones al conocimiento del género *Hieracium* L. en España, XXVII. Especies del Macizo de Cardó (Tarragona). *Flora Montiber.* 69: 67-80.
466. MATEO, G. & J.L. LOZANO (2017) Adiciones al catálogo de la flora de la provincia de Teruel, XVII. *Flora Montiber.* 69: 89-93.
467. MATEO, G. (2017) La naturaleza en la toponimia española, I. *Flora Montiber.* 69: 94-122.
468. ALEJANDRE, J.A., V.J. ARÁN, P. BARBADILLO, J.J. BARREDO, J. BENITO AYUSO, M.J. ESCALANTE, J.M. GARCÍA-LÓPEZ, L. MARÍN, G. MATEO, D. PINTO CARRASCO, M.A. PINTO CEBRIÁN & J.M. URÍA (2017) Adiciones y revisiones al Atlas de la flora vascular silvestre de Burgos, XI. *Flora Montiber.* 69: 123-140.
469. ALEJANDRE, J.A., J. BENITO AYUSO, J.L. FERNÁNDEZ ALONSO, J.M. GARCÍA-LÓPEZ & G. MATEO (2018) Sobre las colecciones burgalesas y otras europeas de Enrique Pérez Arbeláez (1896-1972), depositadas en el Herbario Nacional Colombiano. *Flora Montiber.* 70: 3-49.
470. MATEO, G., F. DEL EGIDO & F. GÓMIZ (2018) Aportaciones al conocimiento del género *Hieracium* L. en España, XXVIII. *Flora Montiber.* 70: 122-155.
471. MATEO, G. (2018) La naturaleza en la toponimia española, II. *Flora Montiber.* 71: 38-57.
472. MATEO, G. (2018) Reflexiones sobre la valoración de la flora iberolevantina. *Flora Montiber.* 71: 93-98.
473. MATEO, G. (2018) Los bosques de la Meseta de Requena-Utiel: pasado, presente y futuro. *Oleana* 33: 251-270. Requena.
474. MATEO, G. (2018) La flora vascular de la Meseta de Requena-Utiel. *Oleana* 33: 271-300. Requena.
475. MATEO, G., Ó. GARCÍA CARDO & J.M. MARTÍNEZ LABARGA (2018) Nuevos datos sobre la flora de la provincia de Cuenca, XXXI. *Flora Montiber.* 72: 61-68.
476. MATEO, G. (2018) La naturaleza en la toponimia española, III. *Flora Montiber.* 72: 97-106.
477. MATEO, G. (2018) Contribuciones a la flora de la Cordillera Ibérica, XVII. *Flora Montiber.* 72: 107-110.
478. MATEO, G. (2018) De flora valentina, XVII. *Flora Montiber.* 72: 113-116.
479. MATEO, G. (2018) Aportación contemporánea al conocimiento de la flora vascular de la Cordillera Ibérica. *Flora Montiber.* 73: en prensa.
480. LOZANO, J.L. & G. MATEO (2018) Adiciones a la flora de la provincia de Teruel, XIX. *Flora Montiber.* 73: en prensa.

**Agradecimientos:** A Gonzalo Mateo, mi gran maestro y mejor amigo, quien depositó desde el principio su confianza en mí siendo yo aún estudiante de Botánica –hacia 1981–, lo cual me permitió aprender y desarrollar mis capacidades en nuestra apasionante ciencia y me abrió las puertas a lo que desde entonces es mi gran pasión: la Botánica. Igualmente, haber tenido la oportunidad de llevar a cabo el encargo personal de Gonzalo para sintetizar la labor científica de toda una vida me ha resultado muy gratificante, ya que en gran parte su producción científica se corresponde con la mía en mis primeras etapas; y además me ha permitido rememorar las alegrías –y también las decepciones– que en su momento compartimos: los hallazgos de plantas raras, la descripción de nuevas especies o la resolución de problemas enigmáticos que se habían arrastrado durante décadas. A lo largo de estos casi 40 años, iniciamos y concluimos con éxito numerosos proyectos; incluso en la distancia, después de que en 1990 me trasladase a la Universidad de Alicante, donde actualmente desarrollo mi actividad profesional junto con un equipo de jóvenes y entusiastas botánicos, aplicando siempre las enseñanzas y ejemplos aprendidos de mis maestros. Pero el camino no termina aquí; simplemente se inicia una nueva etapa, en la que espero poder contar con el privilegio de que sigamos trabajando juntos, codo con codo. Porque, como dijo el poeta, todavía “tenemos que hablar de muchas cosas, compañero del alma, compañero”.

(Recibido el 8-I-2019)  
(Aceptado el 12-I-2019)



## Guía imprescindible de las flores de la Depresión del Ebro

Javier Puente Cabeza

Col. *Guías imprescindibles de flora*, nº 5

Encuadernación rústica cosida 11 × 21,6 cm

380 páginas en **COLOR**

Fecha lanzamiento: **julio de 2018**

ISBN: 978-84-947985-3-5

PVP: 24,00€ + envío

## Estudio monográfico sobre los géneros *Hieracium* y *Pilosella* en España

Con referencias a Portugal y los Pirineos franceses

Gonzalo Mateo y Fermín del Egidio

*Monografías de Botánica Ibérica*, nº 20

Encuadernación rústica cosida 17 × 24 cm

422 páginas en B/N y **COLOR**

Fecha lanzamiento: **enero de 2018**

ISBN: 978-84-945880-8-2

PVP: 26,95€- + envío



## Flora vascular del término municipal de Córdoba *Catálogo florístico y claves de identificación*

Javier López Tirado

*Monografías de Botánica Ibérica*, nº 2

Encuadernación rústica cosida 17 × 24 cm

374 páginas en **B/N y color**

Fecha lanzamiento: **abril de 2018**

ISBN: 978-84-947985-0-4

PVP: 22,50€ + envío