

APORTACIONES AL CONOCIMIENTO DEL GÉNERO *HIERACIUM* L. EN ESPAÑA, XXIX

Gonzalo MATEO SANZ¹ & Francisco GÓMIZ GARCÍA²

¹Jardín Botánico. Universidad de Valencia. C/ Quart-80. 46008-Valencia

²Apartado 1007. 24080-León

RESUMEN: Se proponen y describen varias especies nuevas para el género *Hieracium* L. (*Compositae*, *Lactuceae*) en España, particularmente de los Pirineos y la Cordillera Cantábrica. También se aportan nuevas localidades de otras especies ya descritas. **Palabras clave:** *Hieracium*; *Compositae*; *Asteraceae*; taxonomía; nuevas especies; distribución; España.

ABSTRACT: **Novelties on the genus *Hieracium* L. in Spain, XXIX.** Several new species of *Hieracium* L. (*Compositae*, *Lactuceae*) are here described from Spain. Another species are her cited as new localities. **Keywords:** *Hieracium*; *Compositae*; *Asteraceae*; taxonomy; new species; Spain.

INTRODUCCIÓN

El presente trabajo es continuación de la serie que veníamos dedicando al estudio del género *Hieracium* L. (*Compositae*, *Lactuceae*), en la Cordillera Cantábrica (MATEO, 1996, 2005a; MATEO & ALEJANDRE, 2005, 2006; MATEO & EGIDO, 2007, 2010, 2011; MATEO, EGIDO & ALEJANDRE, 2012), ampliado al resto del país desde la nota XVII (MATEO & EGIDO, 2014, 2015, 2017; MATEO, EGIDO & GÓMIZ, 2015, 2016, 2017a, b), con lo que damos continuidad a la serie de ámbito ibérico que hasta hace unos años había salido con autoría única (MATEO, 1988, 1990, 1996a, b, c, d; 1997, 1998, 2004a, b, c, 2005a, b, c; 2006a, b; 2007 a, b; 2008, 2012, 2013, 2015a, b; 2016). Por otro lado es la tercera aportación de novedades tras las dos anteriores (MATEO, SÁEZ, EGIDO & GÓMIZ, 2017 y MATEO, EGIDO & GÓMIZ, 2018), que siguieron a la reciente edición de la primera obra de síntesis (MATEO & EGIDO, 2017b) sobre el género en España, a la que nos remitimos para las autorías de las especies citadas en el texto (excepto en el encabezamiento de las citas, que se menciona de modo explícito).

Lamentamos el que nuestro colega Fermín del Egido, con quien tantos trabajos hemos compartido, haya estado este año demasiado atareado en otros menesteres que le han imposibilitado el estudio de estas muestras y su valiosa aportación crítica al respecto. Su ausencia en este trabajo no responde a nuestros deseos sino a su necesidad de consolidación profesional en otros ámbitos más rentables que éste, lo que entendemos y respetamos.

Las cuadrículas UTM están referidas al Datum Europeum 1950 (ED50). Los autores de los taxones citados no se consiguan, para no alargar demasiado el texto, correspondiendo la mayor parte a lo que figura en el Med-Checklist (GREUTER & RAAB-STRAUBE, 2008) y las propuestas de nuestras obras recientes que acabamos de indicar. En las propuestas nuevas se indica el motivo del nombre elegido, excepto cuando resulta una obvia dedicación a la localidad clásica.

NOVEDADES TAXONÓMICAS

1. NOVEDADES PIRENAICAS

Hieracium delegidoi Mateo & Gómiz, sp. nova (*andurense*/*argyreum*)

Typus: Hs, LÉRIDA, Caldes de Boí, junto a la presa de Cavallers, 31TCH2416, 1755 m, en ladera granítica, 20-VII-2018, F. Gómiz & C. Prieto (holotyp: VAL 238642; isotyp: LEB 121970, Herb. Fco. Gómiz 11374, 11375).

Descriptio: Planta phyllopora et eriopoda c. 25-45 cm alta. Folia basilaria c. 4-12 × 1,5-2,5 cm, griseo-viridia, oblanceolato-elíptica vel subspathulata, ad apicem obtusa vel subobtusata, ad basim attenuata, modice pilosa (pilis simplicibus scabrido-subplumosis) ad marginem integra vel laeviter sinuato-dentata; folia caulina 0-1, sublanceolata, minoria. Caulis ad basim c. 1,5 mm latis dense pilosa, ad apicem laxe glandulosus. Calathis 1-4 cum pedunculis laxe floccosis modice glandulosus epilosis, involucris c. 8-10 × 7-9 mm, alveolis dense ciliatis, bracteis lanceolatis (ad basim c. 1,5 mm latis) viridis laxe floccosis modice glandulosus, ligulis luteis c. 15 mm ciliatis, stylis luteis. Achaenia atro-fusca, c. 3 mm, pappo c. 6 mm.

Descripción: Planta filópoda y eriópoda, de estatura media (c. 25-45 cm de altura). Hojas basales de c. 4-12 × 1,5-2,5 cm, verde-grisáceas, tendiendo a espatuladas, con limbo oblanceolado-elíptico, en su mayoría obtusas o subobtusas en el ápice, mucronuladas, atenuadas en la base en peciolo algo menor que el limbo, cubiertas de pelos simples finos, escábrido-subplumosos, con el margen entero o levemente sinuado-dentado. Tallos de c. 1,5 mm de anchura en la base, donde se muestran densamente cubiertos de pelos simples similares a los de las hojas, pelosidad que disminuye mucho en la parte media, y es sustituida en la parte superior por escasos pelos glandulíferos con la base más oscura que el ápice; provistos de 0-1 hoja sentada, de tendencia lanceolada, y bastante menor que las basales, más alguna otra superior subbracteiforme. Inflorescencia de tendencia dicótomo-paniculada, con c. 1-4 capítulos; pedúnculos cubiertos de escasos a muy escasos pelos estrellados y pelos glandulíferos en cantidad moderada, sin pelos simples. Capítulos con involucro de c. 8-10 × 7-9 mm, receptáculo provisto de cilios densos en los márgenes de los alvéolos y brácteas lanceoladas (c. 1,5 mm de anchura en la base), de color verde y algo glabrescentes, con indumento similar a los pedúnculos, en el que los pelos simples siguen ausentes, los estrellados quedan situados sobre todo en la base del involucro y los glandulíferos por todas partes pero en cantidad moderada. Flores con ligulas de c. 15 mm, de

color amarillo intenso, ciliadas en el ápice; estigmas amarillos. Frutos negruzcos, de c. 3 mm; vilano de c. 6 mm. (Fig. 1).

Observaciones: Vemos una planta en la que apreciamos una doble influencia, de *H. andurense* y *H. argyreum*. El primero aportaría la tendencia a la glabrescencia de las brácteas; el segundo la moderada glandulosidad de los involucros. Aprovechamos el no contar con nuestro inseparable Fermín del Egido como autor para dedicarle una de las especies más claras y singulares detectadas.



Fig. 1. Material tipo de *Hieracium delegidoi*, recolectado en Caldes de Boí (Lérida).

Hieracium martinianum Mateo & Gómiz, sp. nova (*andurense/eripogon*)

Typus: Hs, LÉRIDA: Montellá Martinet, bajo el Coll de Jou, 31TCG9485, en talud pedregoso-terroso calizo, 1785 m, 14-VII-2018, F. Gómiz & C. Prieto (LEB 121972).

Descripción: Planta phyllopoda et eripoda c. 20-25 cm alta. **Folia** basilaria c. 2,5-4,5 × 0,8-2 cm, griseo-viridia, elíptica, ad apicem obtusa vel rotundata, ad marginem integra vel subintegra, ad basim subtruncata et subsessilia, supra modice pilosa (pilis simplicis mollis c. 2-3 mm longis scabro-denticulatis) subtuta et ad marginem densiore pilosa, folia caulina 0-1 reducta lanceolato-amplexicaulia. **Caulis** ad basim c. 1-1,5 mm latis rubescentis glabrescentisque in medio glabris et ad apicem laxe glandulosis floccosisque, 1-bicephalis; pedunculis modice floccosis et glandulosis epilis. **Calathis** cum involucro c. 9 × 8 mm, alveolis laxe ciliatis, bracteis linearis (c. 1-1,5 mm latis) atro-viridis modice glandulosis laxe pilosis et floccosis, ligulis luteis c. 12 mm ad apicem laxe ciliatis, stylis luteis. **Achaenia** atro-fusca c. 3 mm pappo c. 4-5 mm.

Descripción: Planta filópoda y eriópoda, de estatura media-baja (c. 20-25 cm). Hojas basales de c. 2,5-4,5 × 0,8-2 cm, verde-grisáceas, con limbo elíptico, obtusas a

redondeadas en el ápice, mucronuladas, subtruncadas en la base y subsentadas, con peciolo inapreciable o muy corto, cubiertas de pelos simples, más o menos finos, de unos 2-3 mm de largo, escábrido-denticulados, que son moderados en el haz, algo densos en el envés, y bastante densos en los márgenes y base foliar; y con el margen entero o subentero. Tallos de c. 1-1,5 mm de anchura en la base, donde se muestran rojizos y prácticamente glabros a excepción de algún raro pelo simple, como los de las hojas, y diminutas, papilas casi imperceptibles, en cantidad moderada, pelosidad que desaparece por completo en la parte media, donde se muestran completamente glabros, y es sustituida en la parte superior por escasos pelos glandulíferos y estrellados; provistos de 0-1 hoja caulinar, reducida, de ápice agudo y base amplexicaule, más alguna minúscula bráctea superior. Inflorescencia generalmente bifurcada, con c. 1-2 capítulos; pedúnculos cubiertos de moderados pelos estrellados y pelos glandulíferos, sin pelos simples. Capítulos con involucro de c. 9 × 8 mm, receptáculo provisto de cilios no muy densos en los márgenes de los alvéolos y brácteas lineares (c. 1-1,5 mm de anchura en la base), de color verde oscuro, con indumento ralo en el que la presencia de pelos disminuye de glandulares a simples y de éstos a estrellados. Flores con ligulas de c. 12 mm, de color amarillo intenso, con cilios escasos y cortos en el ápice; estigmas amarillos. Frutos negruzcos, de c. 3 mm, con vilano de c. 4-5 mm. (Fig. 2).



Fig. 2. Material tipo de *Hieracium martinianum*, procedente de Montellá Martinet (Lérida).

Observaciones: Se trata de una planta de aspecto bastante parecido al de *H. eripogon*, pero con involucros de indumento ralo, cuya glabrescencia atribuimos a la influencia de *H. andurense* que creemos intervendría como segundo parental.

Hieracium paleopyrenaicum Mateo & Gómiz, sp. nova

Typus: Hs, LÉRIDA: Odén, unos 2 km al W de la localidad, 31TCG7066, 1185 m, en terreno rocoso calizo soleado, 16-VI-2018, F. Gómiz & C. Prieto (holotyp.: LEB 121951; isotyp: LEB 121977, VAL: 239237, Herb. Fco. Gómiz 11270, 11271, 11272). Paratyp.: Odén, pr. Oriola, 31TCG7166, 1240 m, roquedos calizos a sur, 22-VI-2017, G. Mateo (VAL 233882).

Descriptio: Planta phyllopada et dense eriopoda c. 20-40 cm alta. Folia basilaria griseo-viridia c. 8-14(16) × (1,5) 2-4(4,5) cm, elliptico-oblancoolata, ad apicem obtusa vel rotundata ad marginem irregulariter sinuato-dentata ad basim breviter attenuato-petiolata, utraque dense pilosa (pilis simplicis crispato-sinuatis subplumosis vel plumosis); folia caulina 1-2 minora. Caulis ad basim c. 2-3 mm latis dense sericeo-pilosis in medio laxiore sed ad apicem glaberrimis. Calathis c. 5-10 c. 9-10 × 8-9 mm, paniculato-corymbosis, pedunculis dense tomentosus (pilis simplicis flexuosis et stellato-flexuosis cum paucis pilis glandulosis et normalis simplicis), involucri cum bracteis lanceolatis (ad basim c. 1,5-2 mm latis) indumento sicut in pedunculis sed pilosiore et glandulosiore, alveolis dense sed breviter ciliatis, ligulis luteis c. 10-12 mm dense ciliatis, stylis luteis aliquando obscuratis. Achaenia atro-fusca c. 3 mm pappo c. 5-6 mm.

Descripción: Planta filópoda y densamente eriópoda, (cepa algodonosa), de porte medio (c. 20-40 cm). Hojas basales verde grisáceas, afieltradas, de c. 8-14(16) × (1,5) 2-4(4,5) cm, con limbo elíptico-oblancoolato, de ápice obtuso a redondeado, a veces mucronulado; tosca e irregularmente sinuado-dentadas a casi enteras en el margen, atenuadas en la base formando un peciolo desde casi inapreciable hasta con cerca de la misma longitud del limbo; cubiertas por ambas caras de un indumento más o menos denso de pelos simples crespo-tortuosos, de subplumosos a plumosos. Tallos de c. 2-3 mm de grosor en la base, con ésta cubierta de un indumento sericeo, como el de la cepa, más o menos denso, que disminuye mucho hacia la parte media y desaparece por completo hacia la parte alta, quedando ésta completamente glabra; con 1-2 hojas caulinares, la inferior de tamaño algo menor que las basales y la segunda mucho menor, más otras pequeñas bracteiformes axilando las ramas de la inflorescencia, que es más o menos paniculado-corymbosa. Capítulos en número de c. 5-10, de tamaño pequeño o mediano (c. 9-10 × 8-9 mm), sobre pedúnculos cubiertos de un denso fieltro blanquecino de tricomas de confuso aspecto entre flexuoso-simples y estrellado-flexuosos, del que emergen escasos pelos glandulíferos y -a veces- aún más escasos pelos simples de base negruzca; con involucros provistos de anchas brácteas lanceoladas de c. 1,5-2 mm de anchura en su base y un indumento similar al de los pedúnculos, pero siendo los pelos simples y los glandulíferos algo más abundantes y quedando el fieltro blanquecino más localizado en la base y márgenes de las brácteas involucrales; alvéolos receptaculares con cilios muy cortos pero densos. Flores con lígulas amarillo intenso, de c. 10-12 mm, con abundantes cilios, sobre todo hacia el ápice; estigmas de color amarillo a veces oscuro. Frutos de color pardo oscuro, con c. 3 mm de cuerpo y c. 5-6 mm de vilano. (Fig. 3).



Fig. 3. Material tipo de *Hieracium paleopyrenaicum*, procedente de Odén (Lérida).

Observaciones: Nos encontramos frente a lo que parece ser una buena especie principal muy arcaica (de ahí el prefijo “paleo” que hemos elegido para su epíteto específico) detectada, como todo el grupo “nargonense”, en uno de los centros de refugio pirenaicos más clásicos, como son las hoces fluviales del pre-Pirineo ilerdense donde han sobrevivido durante las glaciaciones las formas más primitivas y valiosas del género. Convendrá estudiarla experimentalmente con detalle para sacar conclusiones más sólidas.

Hieracium salarduense Mateo & Gómiz, sp. nova (*glauconum/prenanthoides*)

Typus: Hs, LÉRIDA: Alto Arán, Salardú: sobre Bagergue, 31TCH2931, 1565 m, en herbazal sobre terreno silíceo, 19-VII-2018, F. Gómiz & C. Prieto (holotyp.: LEB 121971; isotyp.: Herb. Fco. Gómiz 11366).

Descriptio: Planta aphyllopoda et gymnopoda c. 40-60 cm alta. Folia caulina 6-8, inferiora c. 12 × 3 cm, viridia, supra glabra vel glabrescentia subtus glabrescentia, indumento piloso (pilis simplicis scabris et subrigidis obsita), lanceolata vel ovato-lanceolata, ± subpanduriformia, ad apicem acuta vel subacuta, ad marginem subintegra vel denticulata, ad basim attenuata et alato petiolata (superiora sessilia et amplexicaulia). Caulis ad basim c. 3-3,5 mm latis modice pilosis, in medio laxe pilosa et modice glandulosa. Calathis c. 6-8 in inflorescentiis subcorymbosis, cum involucri c. 10-11 × 9-10 mm, pedunculis dense glandulosis laxe floccosis et pilosis, bracteis lanceolato-linearis acutis c. 1 mm latis, atro-viridis modice glandulosis laxe floccosis; alveolis dentatis glabris, ligulis luteis ad apicem ciliatis c. 15-16 mm, stylis atro-viridis. Achaenia atro-fusca c. 3-4 mm pappo c. 5 mm.



Fig. 4. Material tipo de *Hieracium salarduense*, procedente de Salardu (Lérida).

Descripción: Planta afilópoda y gimnópoda, de porte algo elevado (c. 40-60 cm). Hojas caulinares en número de c. 6-8, siendo de c. 12 × 3 cm las más bajas, y disminuyendo de tamaño progresivamente hacia al ápice, (aunque la inflorescencia presenta otras bracteiformes), de lanceoladas a ovado-lanceoladas, más o menos subpanduriformes, agudas o subagudas en el ápice, algunas de mucronuladas a apiculadas, de subenteras a algo dentadas en el margen, con dientes algo distantes (c. 2/cm), las más bajas atenuadas en la base formando un peciolo alado de hasta c. 3 cm de largo; las medias y superiores sentadas y abrazadoras con base más o menos ancha; haz glabra o glabrescente y envés glabrescente, ambos de color verde más o menos claro, presentando la mayor pelosidad, formada por pelos simples escábridos y subrígidos (la mayoría de base engrosada) en los márgenes (donde también aparecen muy escasas microglándulas difíciles de detectar) y nervio medio del envés. Tallos de c. 3-3,5 mm de grosor en la base, provistos de pelos simples como los de las hojas, algo densos, disminuyendo poco su densidad hacia arriba, hasta la parte media, donde comienzan a aparecer pelos glandulíferos negruzcos de diferente tamaño (cortos y largos), en mayor proporción, los cuales pasan a ser abundantes en la parte superior, mientras los simples vienen a ser escasos. Inflorescencia subcorimbosa con c. 6-8 capítulos, que son medianos (involucro c. 10-11 × 9-10 mm), sobre pedúnculos cubiertos de abundantes pelos glandulíferos, escasos estrellados y algún pelo simple residual; brácteas

del involucro lanceolado-lineares, agudas, de poco más de 1 mm de anchura en la base, verde oscuras, densamente cubiertas de pelos glandulíferos, escasos pelos simples de base negruzca y estrellados muy escasos y residuales; alvéolos del receptáculo dentados y glabros; lígulas de color amarillo intenso, ciliadas en el ápice, de c. 15-16 mm; estigmas verdoso oscuros. Frutos pardo oscuros de c. 3-4 mm con vilano de c. 5 mm. (Fig. 4).

Observaciones: Se muestra próxima a *H. subtilissimum* (*prenanthoides/schmidtii*), de la que puede diferenciarse por los caracteres que introduce *H. glaucinum* como parental alternativo a *H. schmidtii*: pelos simples más escasos en las inflorescencias, una pelosidad foliar algo menos rígida, unas hojas basales, cuando aparecen, algo más anchas y de base más truncada, etc.

2. NOVEDADES CANTÁBRICAS

Hieracium altocourelense Mateo & Gómiz (*saxifragum/umbellatum*)

Typus: Hs, LUGO, Seoane do Courel, Serra do Courel, alto do Couto, 29TPH5619, 1320 m, en grava silicea de cuneta, 9-VIII-2018, *G. Mateo & F. Gómiz* (holotyp.: LEB 121973). *Ibid.*, 29TPH5519, 1250 m, ambiente forestal siliceo húmedo, 9-VIII-2018, *G. Mateo & F. Gómiz* (paratyp.: VAL 238681).

Descripción: Planta aphyllópoda c. 50 cm. Folia caulina 8-12, c. 7 × 2 cm (inferiora) sed superiora c. 3,5 × 0,5 cm, lanceolata, ad apicem acuta, ad marginem modice dentata, ad basim attenuata et subsessilia; supra glabra vel glabrescentia subtus pilosa (pilis simplicis subrígidis) subfloccosa. Caulis ad basim c. 4 mm latis, laxe pilosis et floccosis, multiramosis cum inflorescentiis corymboso-paniculatis multicephalis. Calathis parvis (involucris c. 9 × 7 mm) cum pedunculis dense floccosis laxe glandulosis epilosis, bracteis lanceolato-linearis (ad basim c. 1 mm latis) viridis exteriores subpatentis laxe glandulosis et floccosis, alveolis glabris, ligulis luteis glabris c. 10 mm, stylis viridis. Achaenia atro-fusca c. 3,5 mm pappo c. 5-6 mm.

Descripción: Planta afilópoda, de porte algo elevado (c. 50 cm de estatura). Hojas caulinares de c. 7 × 2 cm, las más bajas, a c. 3,5 × 0,5 cm, las más altas, en una disminución progresiva (aunque rematan el tallo otras bracteiformes), sobre una docena en total, lanceoladas, agudas en el ápice, mucronuladas, moderadamente dentadas en el margen con dientes algo distantes (c. 1/cm), atenuadas en la base y sentadas o iniciando a formar un peciolo casi imperceptible; e haz es glabro o glabrescente, de color verde intenso (a veces algo teñido de púrpura), el envés es algo más peloso, presentando una discreta cantidad de pelos simples algo rígidos (como en los márgenes) y pelos estrellados en menor cantidad, siendo su tinción púrpura más intensa y frecuente. Tallos de c. 4 mm de grosor en la base, provistos de pelos simples poco densos y muy escasos pelos estrellados, disminuyendo hacia arriba la densidad de los primeros y aumentando muy poco la de los segundos; ramificados desde muy abajo y formando una inflorescencia corimboso-paniculada provista de numerosos capítulos. Capítulos pequeños (involucro c. 9 × 7 mm) sobre pedúnculos cubiertos de abundantes pelos estrellados, sin pelos simples pero con alguno glandulífero; brácteas del involucro lanceolado-lineares (c. 1 mm de anchura en la base), verdes, glabrescentes, las externas algo patentes o subreflejas, escasamente cubiertas por pelos glandulíferos y estrellados no muy densos (los

últimos más bien hacia la base); alvéolos receptaculares glabros; lígulas de color amarillo intenso, no ciliadas en el ápice, de c. 10 mm; estigmas verdosos. Frutos negruzcos de c. 3,5 mm con vilano de c. 5-6 mm. (Fig. 5).



Fig. 5. Material tipo de *Hieracium altocourelense*, procedente de Seoane do Courel (Lugo).

Observaciones: Se trata de una clara especie intermedia entre dos que crecen en las inmediaciones *H. saxifragum* y *H. umbellatum*. La influencia de este último se aprecia bien en las brácteas más externas de los capítulos que son algo reflejas; mientras el primero aporta la pelosidad subrígida y merma el número de hojas caulinares.

El epíteto específico alude al hecho de haber sido detectado el material tipo en una zona elevada de la sierra gallega del Courel.

Hieracium casamierense Mateo & Gómiz (*gymnocerinthe/incisoides*)

Typus: Hs, LEÓN, San Emiliano, Macizo de Ubiña: Los Hoyones, 30TTN 6165, 1725 m, terreno rocoso calizo abrupto, 8-VIII-2018, G. Mateo & F. Gómiz (holotyp.: LEB 121974).

Descripción: Planta phyllopoda et subgymnopoda c. 20 cm. Folia basilaria c. 35-55 × 8-12 mm, lanceolata, ad apicem acuta, ad marginem subintegra vel laeviter denticulata, ad basim attenuata et breviter petiolata, supra viridia glabra subtus laxe pilosa (pilis simplicibus subrigidis scabris); folia caulina 1-2, reducta. Caulis ad basim c. 1-1,5 mm latis, glabrescentis vel subpilosis, laxe floccosis glandulosisque, in medio laxe pilosis modice glandulosis floccosisque. Calathis 1-2 cum pedunculis dense floccosis et glandulosis epilosis, bracteis lanceolato-linearibus (ad basim c. 1 mm latis) atro-viridis, floccosis glandu-

losisque sed laxe pilosis, alveolis laxe ciliatis, ligulis luteis laxe ciliatis c. 11-13 mm, stylis luteo-viridis. *Achaenia* atro-fusca c. 3 mm pappo c. 5 mm.



Fig. 6. Tipo de *Hieracium casamierense*, procedente del macizo de Peña Ubiña (León).

Descripción: Planta filópoda y subgimnópoda, de porte reducido (c. 20 cm de estatura). Hojas basales de c. 35-55 × 8-12 mm, lanceoladas, agudas en el ápice y algo caudadas, de casi enteras a muy levemente denticuladas, atenuadas en la base y continuadas por un pecíolo breve de 0,5-1 cm; el haz es glabro y de color verde intenso, el envés es del mismo color y glabrescente, con escasos pelos simples algo rígidos y escábridos, que son más abundantes en márgenes y, sobre todo, en los pecíolos. Tallos de glabrescentes a algo pelosos en la base, con c. 1-1,5 mm de grosor, provistos de pelos simples en cantidad variable, menos estrellados y alguno glandular meramente testimonial, en la zona media aumentan estrellados y glandulíferos y disminuyen los simples, y en la parte alta continúa ese aumento de unos y disminución de otros, con una sola hoja caulinar de morfología similar a las basales, más algunas reducidas o bracteiformes junto a la inflorescencia. Capítulos solitarios o por pares, sobre pedúnculos cubiertos de un denso tomento de pelos estrellados blanquencinos, del que emergen numerosos

pelos glandulíferos más o menos negruzcos, y no aparecen pelos simples; brácteas del involucre lanceolado-lineares (c. 1 mm de anchura en la base), verde oscuras, en las que predominan los pelos glandulíferos y estrellados aunque aparecen también algunos simples en cantidad menor y variable; alvéolos receptaculares laxamente ciliados. Flores con lígulas de color amarillo intenso, escasamente ciliadas, de c. 11-13 mm; estigmas de amarillos a algo oliváceos. Frutos negruzcos de c. 3 mm con vilano de c. 5 mm. (Fig. 6).

Observaciones: Se trata de una planta cercana a la pirenaica *H. hypoleontodon* (*incisoides/ramondii*), con la que comparte ecología, de la que podría ser vicariante en las zonas de alta montaña de la Cordillera Cantábrica (aunque a la larga suponemos que ambas aparecerán en las dos zonas); en la que *H. gymnocerinthae* podría sustituir a *H. ramondii*, dando un resultado como el que se describe para la especie que proponemos.

El nombre propuesto alude al refugio Casa de Mieres no muy alejado del lugar donde se recogieron las muestras.

Hieracium petri-sedanoi Mateo & Gómiz (*mixtibifidum/murorum*)

Typus: Hs, LEÓN, San Emiliano, Macizo de Ubiña: Puerto de Tuiza, 30TTN6066, 1925 m, en repisa de roquedo calizo, 8-VIII-2018, G. Mateo & F. Gómiz (holotyp.: VAL 238696; isotyp.: LEB 121975, Herb. Fco. Gómiz 11403, 11404).

Descriptio: Planta phyllopada et eriopoda c. 15-40 cm. Folia basilaria c. 3-15 × 1-3,5 cm, oblanceolata vel lanceolato-elliptica, ad apicem obtusa vel acuta, ad marginem subintegra vel subdenticulata, ad basim attenuata vel subtruncata et longe petiolata (c. 1-7 cm), supra glabra vel glabrescentia (cum pilis simplicibus longis mollis et scabris subtus dense pilosa et in petiolis dense sericeis; folia caulina 1-2 reducta. Caulis ad basim dense sericeis c. 2-3 mm latis, in medio laxiore pilosis, modice floccosis et laxe glandulosus. Calathis 2(3) cum pedunculis ± floccosis, pilosis et glandulosus, bracteis lanceolato-linearibus (ad basim c. 1,5 mm latis) atro-viridis dense pilosis laxe floccosis et glandulosus, alveolis modice ciliatis, ligulis luteis laxe ciliatis c. 14-15 mm, stylis luteis. Achaenia atro-fusca c. 4 mm pappo c. 5-6 mm.

Descripción: Planta filópoda y eriópoda, de porte medio a medio-bajo (c. 15-40 cm de estatura). Hojas basales de c. 3-15 × 1-3,5 cm, con limbo oblanceolado a lanceolado-elíptico, obtusas o agudas en el ápice, a veces redondeadas, tendentes a mucronadas, enteras o apenas denticuladas en el margen, bruscamente atenuadas o subtruncadas en la base (continuadas por un peciolo de c. 1-7 cm); el haz es glabro o glabrescente, de color verde claro, provisto de largos pelos simples finos y escábridos, abundantes en el margen (y sobre todo en los peciolos que presentan un aspecto densamente seríceo), mientras que el envés es de color verde algo más claro, pero con mayor densidad del mismo tipo de pelos simples. Tallos densamente seríceos en la base (de forma similar a los peciolos), con c. 2-3 mm de grosor; en la zona media disminuyen los pelos simples a la par que aumentan los estrellados y aparecen escasas microglándulas; y en la parte superior continúa esa tendencia, aumentando los pelos estrellados y glandulíferos y disminuyendo los simples; con una hoja caulinar bien desarrollada sentada o abrazadora y alguna otra bracteiforme más elevada. Capítulos en número de 2(3), sobre pedúnculos cubiertos de pelos estrellados, glandulíferos y simples en cantidad

variable aunque suelen dominar por ese orden; brácteas del involucre lanceolado-lineares (c. 1,5 mm de anchura en la base), verde-oscuras, con un indumento en el que dominan claramente los pelos simples, que son abundantes, aunque no faltan algunos pequeños pelos glandulíferos semiocultos por los primeros y otros estrellados restringidos a la base de los involucros; alvéolos receptaculares moderadamente ciliados. Flores con lígulas de color amarillo intenso, escasamente ciliadas en el ápice, de c. 14-15 mm; estigmas amarillos. Frutos negruzcos, de c. 4 mm y vilano de c. 5-6 mm. (Fig. 7).

Observaciones: Planta de aspecto parecido a *H. lamprophyllum* (*murorum/ramondii*), pero cuya pelosidad en los capítulos creemos que la aporta *H. mixtum* en lugar de *H. ramondii*, debido a su cepa más eriópoda y la pelosidad mayor en toda la planta. También se aprecia una clara impronta de *H. bifidum* que se manifiesta en su inflorescencia a menudo bifida y en la abundancia de pelos estrellados en pedúnculos y base de los involucros, a la vez que resta protagonismo a *H. murorum* (inflorescencia poco glandulosa). Creemos que la fórmula que mejor define a esta nueva propuesta es *mixtibifidum/murorum*.

Dedicamos esta especie a Pedro Daniel Sedano González que compartió con uno de nosotros, durante varios años, agotadoras campañas de herborización en Marruecos.



Fig. 7. Isotipo de *Hieracium petri-sedanoi*, procedente del macizo de Peña Ubiña (León).

3. NOVEDADES TUROLENSES

Hieracium linarense Mateo & Gómiz, sp. nova (*aragonsense/pulmonarioides*)

Typus: Hs, TERUEL: Linares de Mora, pr. Mas de la Balsa, 30TYK0570, 1530 m, ladera caliza escarpada en pinar albar, 24-VI-2017, G. Mateo (VAL 233761).

Descriptio: Planta phyllopoda et subgymnopoda c. 35-55 cm. Folia basilaria viridia et glabrescentia c. 10-20 × 3-5 cm, elliptica, ad basim attenuata, ad marginem subintegra vel laeviter dentata, ad apicem obtuso-mucronata, modice glandulosa subtus modice vel laxe pilosa; folia caulina 3-5 ovato-lanceolata amplexicaulia. Caulis ad basim c. 2-3 mm latis, dense glandulosus, ad apicem simile sed modice floccosus. Calathis numerosis (inflorescentia corymbosa) cum pedunculis dense glandulosus modice floccosis epilosis, involucris c. 10-12 × 9-11 mm, alveolis dense sed breviter ciliatis, bracteis dense glandulosus, ligulis luteis c. 12-14-15 mm ad apicem dense glandulosus, stylis luteis. Achaenia ignota.



Fig. 8. Material tipo de *H. linarense*, recolectado en Linares de Mora (Teruel).

Descripción: Planta filópoda y subgimnópoda, de c. 35-55 cm de estatura. Hojas basales verdes y glabrescentes, de c. 10-20 × 3-5 cm, de contorno elíptico, atenuadas en la base, con margen entero o levemente dentado y ápice obtuso-mucronado, provistas de pelos simples en pecíolos y nervio medio del envés a los que se unen pelos glandulíferos que son finos, moderados por la lámina y algo más abundantes por el margen; hojas caulinares 3-5 de cierto porte y alguna más por encima bas-

tante atrofiada. Tallos c. 2-3 mm de grosor en la base, moderadamente glandulosos, como en el resto de su longitud, aunque en la parte alta aparecen también pelos estrellados. Inflorescencia corimbosa, que produce numerosos capítulos, con pedúnculos largos que se cubren de pelos glandulíferos finos y abundantes junto con pelos estrellados moderados. Capítulos con involucro de c. 10-12 × 9-11 mm, receptáculo cubierto de cilios cortos pero densos en los márgenes de los alvéolos y brácteas densamente cubiertas de pelos glandulíferos alargados, con o sin pelos estrellados en su base. Flores con ligulas de c. 12-14-15 mm, color amarillo intenso y abundantes pelos glandulíferos cortos en el extremo; estigmas amarillentos. Frutos inmaduros en la muestra. (Fig. 8).

Observaciones: Muestra la apariencia de un *H. pulmonarioides* pero menos robusto, con hojas más tenues y menos densamente glandulosas. La impronta de *H. murorum* y *H. amplexicaule* parece innegable, pero complementada con la de otra especie de porte menor (no demasiado, como sería el caso de *H. spathulatum*) y glabrescente, como es el caso de *H. aragonense*. No podemos dejar de mencionar nuestro *H. calcimoncayense*, interpretado como *murorum/valentinum*, como especie muy afín, pero de estatura menor y más glabrescente, aunque difícilmente separable por caracteres morfológicos cualitativos.

Hieracium neotremedale Mateo & Gómiz, sp. nova (*atropictum/medinense*)

Typus: Hs, TERUEL: Orihuela del Tremedal, pr. Santuario de la Virgen del Tremedal, 30TXK1487, 1760, roquedos cuarcíticos, 4-VII-2018, G. Mateo (VAL 238400). Ibid., sobre Residencia de Tiempo Libre, 30TXK1488, 1550, roquedos cuarcíticos, 5-VII-2018, G. Mateo (VAL 233714).

Descriptio: Planta phyllopoda et eriopoda c. 30-45 cm. Folia omnia basilaria, ovato-lanceolata, supra viridia et glabrescentia irregulariter rufo-atra maculata, subtus glaucescentis cum pilis simplicibus subrigidis ad basim dilatatis modice floccosis, ad apicem obtusa acuta vel rotundata, ad basim suntruncata vel subattenuata, ad marginem dentata. Caulis ad basim c. 2-2,5 mm latis modice pilosis laxe floccosis, ad apicem modice glandulosus, dense floccosis sed laxe pilosis. Calathis 4-6 in inflorescentiis corymboso-ramosis, pedunculis dense glandulosus et floccosis, bracteis lanceolato-linearibus (c. 8-10 × 1,5 mm) dense pilosis modice floccosis glandulosisque, ligulis luteis ad apicem ciliato-glandulosus, stylis luteis, alveolis glabris. Achaenia atro-fusca, c. 4 mm pappo c. 4-5 mm.

Descripción: Planta filópoda y eriópoda de estatura media (c. 30-45 cm). Hojas basales ovado-lanceoladas, verdes y glabrescentes por el haz (que muestra una aparente e irregular maculación de color amoratado oscuro) y glaucescentes por el envés, donde aparece cierta abundancia de pelos simples con tendencia a ser subrigidos y de base ensanchada (la cual se acrecienta en los márgenes), acompañándose de pequeños pelos estrellados densos en el nervio medio y más laxos a lo largo de la lámina; obtusas, agudas o redondeadas en el ápice; de base subtruncada a subatenuada; marcadamente dentadas en los márgenes; sin hojas caulinares. Tallos de c. 2-2,5 mm de anchura en su base, con pelos simples moderados y esparcidos pelos estrellados, que se mantiene por la parte media y en la superior pasan a sustituirse por pelos glandulíferos moderados, pelos estrellados densos y pelos simples espaciados. Inflorescencia corimboso-ra-

mosa, de c. 4-6 capítulos, sobre pedúnculos densamente glanduloso-flocosos. Involucro con brácteas lanceolado-lineares (c. 8-10 × 1,5 mm), donde destaca la entrada brusca de abundantes pelos simples, manteniendo cierta abundancia de estrellados y glandulíferos. Flores con lígulas amarillas, ciliado-glandulosas en el ápice, estigmas amarillos. Receptáculo con alvéolos glabros. Frutos de color castaño oscuro, de c. 4 mm con vilano de c. 4-5 mm. (Fig. 9).

Observaciones: La muestra se asemeja mucho a *H. schmidtii*, especie de la que difiere sobre todo por las hojas maculadas, la presencia de pelos estrellados en el envés foliar y la mayor abundancia de los mismos en las inflorescencias. En el entorno se conoce *H. oenicum* (especie con pelos estrellados abundantes en el envés) y *H. medinense* (*oenicum/schmidtii*). Esta última también resulta muy semejante a la especie aquí señalada. Ambas tienen hojas algo rígidas, con pelos simples bastante rígidos y pelos estrellados en el envés, pero la diferencia más obvia es que sus hojas no son maculadas, carácter que entre las especies principales ibéricas venimos atribuyendo a *H. atropictum*, como única portadora del mismo.

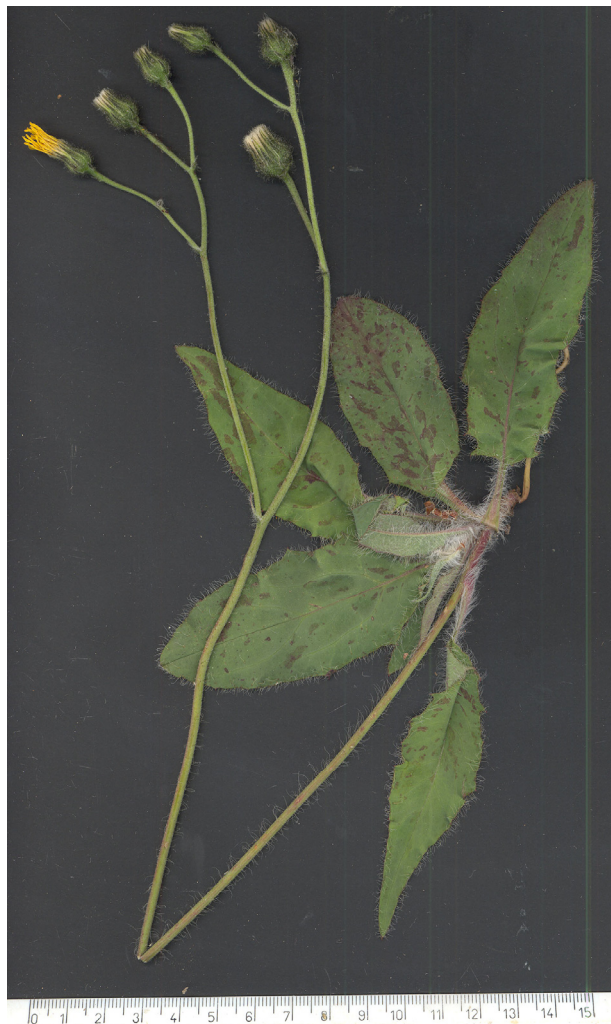


Fig. 9. Muestra de *Hieracium neotremedale*, correspondiente a la recolección del tipo en Orihuela del Tremedal (Teruel).

4. NOVEDADES DEL CARDÓ

Hieracium cardoanum Mateo, L. Sáez, Egido & Gómiz in Fl. Montib. 69: 70 (2017)

Planta de baja estatura y hojas glabras, recientemente descrita e interpretada como especie principal, cercana a *H. laniferum*, pero de inflorescencias bastante glandulosas. Ello nos permite reinterpretar otra de recorrido mucho más largo, como en *H. spathulatum*, ampliamente distribuida por el este, centro y sur peninsular, que muestra características claramente intermedias entre ambas y no entre *H. laniferum* y *H. neocerinthae*, como hacíamos hasta ahora, por ser esta otra especie la que mejor podía servir -de entre las hasta hace poco descritas- para explicar el origen de *H. spathulatum* junto con *H. laniferum*.

Hieracium saezii Mateo & Gómiz, sp. nova (*cardoanum/erosulum*)

Typus: Hs, TARRAGONA: Benifallet, altos del Cardó, 31T BF9635, 900 m, roquedos calizos, 3-VI-2017, G. Mateo & Ll. Sáez (VAL 233796).

Descriptio: Planta phyllopada et eripoda c. 8-15 cm. Folia basilaria reducta (c. 2-5 × 1,5-2 cm) elliptica, subintegra vel laeviter denticulata, ad apicem obtusa vel rotundata, ad basim subtruncato-attenuata, breviter petiolata, glabrescentia, cum laxis pilis simplicibus dispersis; folia caulina 0-1 lanceolato-amplexicaulia et minoria. Caulis ad basim c. 1 mm latis glabris, ad apicem laxè floccosis. Calathis 1.2, cum pedunculis dense albifloccosis laxè glandulosis, bracteis obtusis lanceolato-linearibus (c. 5-10 × 1,5-2 mm) griseo-viridis dense et longe nigro-glandulosis dense floccosis, ligulis luteis c. 12-14 mm ad apicem laxè ciliatis, stylis luteis. Achaenia atro-fusca 3-4 mm pappo 6-7 mm.



Fig. 10. Muestra fresca del tipo de *H. saezii*, recolectada en los altos del Cardó (Tarragona).

Descripción: Planta filópoda y eriópoda de estatura baja (c. 8-15 cm). Hojas basales reducidas (c. 2-5 × 1,5-2 cm) elípticas, de casi enteras a levemente dentadas, de ápice obtuso a redondeado, de base subtruncado-atenuada, brevemente pecioladas, glabrescentes, con algunos pelos simples dispersos sobre todo en el envés; hojas caulinares nulas o reducidas a una lanceolado-amplexicaule y menor. Tallos de c. 1 mm de anchura en la base, glabros en su mitad inferior con pelos estrellados hacia el ápice. Capítulos solitarios o por pares, sobre pedúnculos blanquecinos cubiertos de abundantes pelos estrellados y algunos glandulíferos; con brácteas obtusas, lanceolado-lineares (c. 5-10 × 1,5-2 mm), verde-grisáceas, con abundantes pelos glandulíferos largos y finos junto con pelos estrellados en similar abundancia. Lígulas amarillas, de c. 12-14 mm, algo ciliadas en el ápice; estigmas amarillos. Frutos de color pardo oscuro, de 3-4 mm con vilano de 6-7 mm. (Fig. 10).

Observaciones: Muestras de tamaño reducido, muy semejantes a *H. cardoanum* y a *H. erosulum*. Ambas especies son pequeñas, glabrescentes, especies principales de la sect. *Cenrinthoidea*, relictas en el NE ibérico, cuya principal diferencia es que *H. cardoanum* muestra involucros bastante glandulosos, sin pelos simples ni estrellados; mientras que *H. erosulum* carece de pelos simples y glandulíferos en los involucros, que se muestran muy flocosos y blanquecinos. Por su tamaño y aspecto no es descartable influencia de *H. bifidum*, aunque no sobre *H. erosulum* (involucro muy glanduloso) pero sí sobre un combinado como el aquí señalado (*cardoanum/erosulum*). En todo caso tenemos por inéditas cualquiera de estas combinaciones y proponemos la que entendemos más simple a la espera de que nuevas recolecciones o estudios posteriores puedan sugerir hipótesis más afinadas.

Hieracium glaucosaezii Mateo & Gómiz, sp. nova (*glaucinum/saezii*)

Typus: Hs, TARRAGONA: Benifallet, altos del Cardó, 31T BF9635, 900 m, medios escarpados calizos, 3-VI-2017, G. Mateo & Ll. Sáez (VAL 233800b).

Descriptio: Planta phyllopoda et suberiopoda c. 15-25 cm. Folia basilaria c. 4-10 × 2-3 cm, elíptica vel ovato-elíptica, modice dentata, ad apicem obtusa vel rotundata, ad basim subtruncato-atenuata cum petiolo 1-3 cm, supra viridia glabra subtus glaucescentia laxe pilosa (pilis simplis laxis); folia caulina 1-2 lanceolato-amplexicaulia minoria. Caulis ad basim c. 1-1,5 mm latis, ad basim glabris ad apicem laxe vel modice floccosis. Calathis 1-4 cum pedunculis dense albo-floccosis laxe glandulosis et pilosis, bracteis obtusis lanceolato-linearibus (c. 5-10 × 1,5-2 mm) griseo-viridis dense glandulosis et floccosis modice pilosis, alveolis laxe ciliatis, ligulis luteis c. 12-14 mm ad apicem laxe ciliatis, stylis luteis. Achaenia atro-fusca 3-4 mm pappo 6-7 mm.

Descripción: Planta filópoda y suberiópoda de estatura media-baja (c. 15-25 cm). Hojas basales c. 4-10 × 2-3 cm, elípticas a ovado-elípticas, moderadamente dentadas, de ápice obtuso a redondeado, de base subtruncado-atenuada, con peciolo de 1-3 cm, de haz verde y glabra y de envés glaucescente y laxamente peloso (pelos simples dispersos); hojas caulinares reducidas a 1-2 lanceolado-amplexicaules y menores. Tallos de c. 1-1,5 mm de anchura en la base, glabros en su mitad inferior con pelos estrellados hacia el ápice. Capítulos 1-4, sobre pedúncu-

los blanquecinos cubiertos de abundantes pelos estrellados y otros simples y glandulíferos en menor abundancia; con brácteas obtusas, lanceolado-lineares (c. 5-10 × 1,5-2 mm), verde-grisáceas, con abundantes pelos glandulíferos largos y finos junto con pelos estrellados en similar abundancia y más escasos pelos simples. Lígulas amarillas, de c. 12-14 mm, algo ciliadas en el ápice; estigmas amarillos. Frutos de color pardo oscuro, de 3-4 mm con vilano de 6-7 mm. (Fig. 11).

Observaciones: Muestra parentesco con la especie anterior, aunque es más alta y robusta, con hojas provistas de pelos más rígidos y engrosados, las caulinares más desarrolladas, así como por los involucros con pelos simples, lo que interpretamos como introgresión a cargo de la especie más vulgar en el entorno, cual es *H. glaucinum*.



Fig. 11. Material tipo de *H. glaucosaezii*, recolectado en los altos del Cardó (Tarragona).

NOVEDADES COROLÓGICAS

Hieracium albacetum Arv-Touv. (*elisaeanum/spathulatum*)

*SORIA: 30TVL9370, Retortillo de Soria, Sierra de Pela sobre Losana, 1440 m, roquedos calizos a norte, 14-VII-2018, G. Mateo (VAL 238478). *ZARAGOZA: 30TXM0219, Purujosa, Macizo del Moncayo pr. Los Portillos, roquedo calizo, 1500 m, 16-VI-2018, G. Mateo & A. Martínez (VAL 238519).

Planta extendida por la Bética y la Cordillera Ibérica, en macizos entre 1000 y 2000 m, donde conviven *H. elisaeanum* y *H. spathulatum*. No se había indicado de Soria ni Zaragoza (cf. MATEO & EGIDO, 2017b: 167).

Hieracium arevacorum Mateo (*glaucinum/sabaudum*)

*GERONA: 31TDG4676, Vall de Vianya, pr. túnel de Collabós, 830 m, en borde de pista forestal, 13-IX-2018, *F. Gómiz & C. Prieto* (Hb. Fco. Gómiz 11432).

Planta citada de una sola localidad de la provincia de Gerona (municipio de Camprodón, MATEO, 2006b: 40), que aportamos por su interés corológico.

Hieracium barcinonense Sennen (*racemosum/sabaudum*)

*LUGO: 29TPH5419, Folgoso de Caurel, bosque de Rogueira, 920 m, sobre terreno silíceo nemoral, 9-VIII-2018, *G. Mateo & F. Gómiz* (Hb. Fco. Gómiz 11406).

Especie que hasta ahora solamente admitíamos para el noreste peninsular (B Cs Ge), pero que habremos de reconocer también para otras provincias próximas a la que ahora citamos. Admitir la participación de *H. racemosum* en su génesis se nos hacía problemática, pero sus caracteres morfológicos no admiten otra solución más razonable.

Hieracium barduliense Mateo & Alejandro (*amplexicaule/ aragonense*)

*TERUEL: 30TXK8575, Cedrillas, Molino Alto, 1350 m, roquedo calizo, 15-VII-2017, *A. Peña, F. Feliu & J.L. Lozano* (VAL 236637).

Planta descrita hace unos años de la provincia de Burgos, que aportamos por primera vez para la Cordillera Ibérica, pero que por sus características es de obligada presencia al menos en amplias zonas del centro y este ibéricos.

Hieracium fortunatense Mateo (*argyreum/glaucinum*)

*LÉRIDA: 31TCG9486, Montellá Martinet, cerca del Coll Guiller, 1690 m, en talud pedregoso-terroso calizo, 14-VII-2018, *F. Gómiz & C. Prieto* (Fco. Gómiz 11295, 11296).

Novedad provincial que aprovechamos para sacar la especie de la sinonimia de *H. maladetae*, especie esta última que nos parece más correcto interpretar como (*argyreum/bifidum*), lo que conlleva a establecer como sinónimo de la misma a *H. adraenicum*.

Hieracium laevigodentatum Mateo (*lachenalii/laevigatum*)

*LUGO: 31TPH5519, Seoane do Courel, bosque da Rogueira, 1250 m, robedal atlántico húmedo, 9-VIII-2018, *G. Mateo & F. Gómiz* (VAL 238674 Hb. Fco. Gómiz, 11.409).

Planta rara, aunque deberá tener una distribución amplia por la Europa húmeda. No se conocía en Lugo, ni en general en Galicia, aunque sí en las provincias limítrofes de León y Asturias

Hieracium lopezudiae Mateo (*elisaeanum/laniferum*)

CASTELLÓN: 30TYK1951, Villahermosa del Río, monte Tis, paredón rocoso calizo, 1250 m, 30-VI-1991, *R. Roselló* (VAL 238733). TERUEL: 30TXK9744, San Agustín, hoces del Mijares pr. Poviles, 860 m, roquedos calizos a norte, 26-VI-2018, *G. Mateo* (VAL 238604).

En la provincia de Castellón solamente se había indicado de su misma localidad clásica (Cortes de Arenoso, MATEO, 2008: 48), mientras que en la de Teruel existen más indicaciones, pero todas en ámbito supra a oromediterráneo, siendo la aquí indicada la más baja hasta ahora detectada.

Hieracium macularagonense Mateo & Egido (*aragone/planchonianum*)

*BURGOS: 30TVM6344, Santo Domingo de Silos, desfilaro de La Yecla, 1040 m, roquedo calizo, 12-VI-2018, *G. Mateo* (VAL 238593). *SORIA: 30TWL1780, Riba de Escalote, hoces del Escalote, roquedos calizos, 1020 m, 11-VI-2018, *G. Mateo* (VAL 238447). 30TWL5552, Urex de Medinaceli, alrededores de la población, 1150 m, roquedos calizos sombreados, 10-VI-2018, *G. Mateo* (VAL 238435).

Recientemente descrita (MATEO & EGIDO, 2017a: 57), con tipo en Teruel, pero diversas otras localidades de la Ibérica (Lo Gu T), cuya presencia era obligada en Burgos y Soria.

Hieracium oroelense Mateo, Egido & Gómiz (*glaucinum/ umbrosum*)

*LÉRIDA: 31TCH3022, Valle de Arán, Tredós, “pletiu dera Montanheta”, 1870 m, en terreno granítico nemoral, 19-VII-2018, *F. Gómiz & C. Prieto* (Hb. Fco. Gómiz 11369).

Muy recientemente descrita (MATEO, EGIDO & GÓMIZ, 2018: 128), con tipo en el Pirineo oscense, que seguramente irá siendo detectada próximamente en otras localidades del norte peninsular.

Hieracium pyrenaeojurassicum Mateo (*ramondii/umbrosum*)

*BURGOS: 30TVN4874, Espinosa de los Monteros, entre Las Machorras y la cascada Guarguero, 950 m, en roquedo calizo húmedo y umbrío, 30-VI-2018, *F. Gómiz & C. Prieto* (Fco. Gómiz 11283, 11284). Ibidem: 30TVN4573, Espinosa de los Monteros, cascada Guarguero, 1015 m, roquedo calizo, 30-VI-2018, *F. Gómiz & C. Prieto* (Fco. Gómiz 11285, 11286).

Tampoco depara una gran sorpresa esta novedad provincial, de una especie que era ya conocida en el ámbito cantábrico de las provincias limítrofes de Palencia, Santander y Vizcaya.

Hieracium sorianum Mateo (*glaucinum/pulmonarioides*)

BURGOS: 30TVM5451, Ura, hoz del río Ura, 910 m, roquedo calizo, 13-VI-2018, *G. Mateo* (VAL 238591).

En la descripción de esta rara especie (MATEO, 2006: 19) se menciona el tipo de Los Rábanos (Soria) y se añade la localidad de Rebolledo de la Torre en Burgos. Desde entonces no se había vuelto a detectar en el medio natural, aunque este año la hemos podido recolectar en otras dos zonas pertenecientes a estas mismas provincias, la soriana correspondiendo las proximidades de la localidad clásica.

Hieracium turoense Mateo, Egido & Gómiz (*glaucinum/ oenicum*)

*CASTELLÓN: Pina de Montalgrao, altos de la Sierra de Pina, 30TYK025339, 1350 m, rodenos, 3-VI-1989, *R. Roselló* (VAL 238738).

Descrito recientemente de la Sierra de Albarracín (MATEO, EGIDO & GÓMIZ, 2018: 135), es planta que debe presentarse relativamente extendida por el norte ibérico, resultando de momento novedad para la flora valenciana.

Hieracium umbrosum Jord. (*murorum/jurassicum*)

TERUEL: 30TXK0876, Griegos, umbría de la Muela de Griegos, 1600 m, pinar albar húmedo y umbroso sobre calizas, 3-VII-2018, *G. Mateo* (VAL 238419).

Es planta rara y relicta en el Sistema Ibérico, aunque se conocen bastantes localidades dispersas. Para la Sierra

de Albarracín solamente se había indicado de Noguera (cf. MATEO, 2009: 100).

Hieracium vasconicum Martr.-Donos (*sabaudum/umbellatum*)

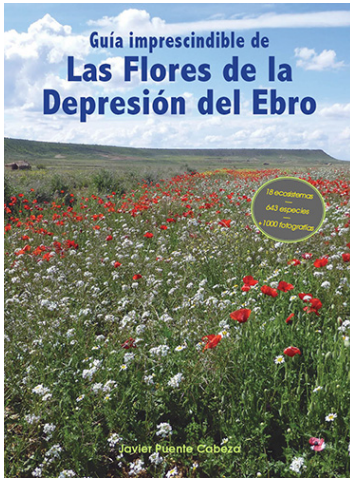
LUGO: 29TPH5519, Folgoso do Courel, bosque de Rogueira, 1250 m, sobre terreno silíceo nemoral, 9-VIII-2018, G. Mateo & F. Gómiz (Fco. Gómiz 11416).

Novedad provincial, aunque no supone gran sorpresa, dada la conocida presencia en la zona de sus presuntas especies parentales.

BIBLIOGRAFÍA

- GREUTER, W. & E. von RAAB-STRAUBE (eds.) (2008) *Med-Checklist, 2 Dicotyledones (Compositae)*: 242-487, 559-674. OPTIMA. Genève.
- MATEO, G. (1988) *Hieracium laniferum* Cav. y especies afines en el Sistema Ibérico. *Monogr. Inst. Piren. Ecología* 4: 253-263.
- MATEO, G. (1990) Sobre las especies pirenaicas de *Hieracium* sect. *Cerinthoidea* presentes en el Sistema Ibérico. *Monogr. Inst. Piren. Ecología* 5: 163-168.
- MATEO, G. (1996a, 1996b, 1996c, 1997, 1998) Sobre los táxones del género *Hieracium* L. (*Compositae*) descritos como nuevos en España, I, II, III, IV *Fl. Montib.* 2: 46-60, 3: 18-30, 4: 44-53, 6: 5-21, 9: 53-75.
- MATEO, G. (1996d) Sobre el endemismo cantábrico *Hieracium lainzii* de Retz (*Compositae*) y especies afines. *Anales Jard. Bot. Madrid* 54: 364-369.
- MATEO, G. (2004a) Aportaciones al conocimiento del género *Hieracium*, IV. Especies nuevas para Aragón. *Fl. Montib.* 26: 62-67.
- MATEO, G. (2004b) Aportaciones al conocimiento del género *Hieracium*, V. Novedades para la Cordillera Ibérica. *Fl. Montib.* 27: 23-31.
- MATEO, G. (2004c) Aportaciones al conocimiento del género *Hieracium*, VIII. Novedades para Andorra. *Fl. Montib.* 28: 68-72.
- MATEO, G. (2005a) Aportaciones al conocimiento del género *Hieracium*, VI. Especies nuevas para la Cordillera Cantábrica. *Bol. Ci. Natur. Inst. Est. Asturianos* 49: 125-130.
- MATEO, G. (2005b) Aportaciones al conocimiento del género *Hieracium* en España, IX. *Fl. Montib.* 31: 51-61.
- MATEO, G. (2005c) Aportaciones al conocimiento del género *Hieracium* en España, X. Novedades para el Pirineo catalán. *Fl. Montib.* 31: 62-69.
- MATEO, G. (2006a) Revisión sintética del género *Hieracium* L. en España, I. Sect. *Amplexicaulia* y *Lanata*. *Fl. Montib.* 34: 10-24.
- MATEO, G. (2006b) Revisión sintética del género *Hieracium* L. en España, II. Sect. *Sabauda*. *Fl. Montib.* 34: 38-50.
- MATEO, G. (2007a) Revisión sintética del género *Hieracium* L. en España, III. Sect. *Oreadea* y *Hieracium*. *Fl. Montib.* 35: 60-76.
- MATEO, G. (2007b) Revisión sintética del género *Hieracium* en España, IV. Sect. *Prenanthoidea*, *Glutinosa*, *Barbata*, *Intybacea*, *Italica* y *Eriophora*. *Fl. Montib.* 37: 47-62.
- MATEO, G. (2008) Revisión sintética del género *Hieracium* L. en España, V. Sect. *Cerinthoidea*. *Fl. Montib.* 38: 25-71.
- MATEO, G. (2012, 2013, 2015a, 2015b, 2016) Aportaciones al conocimiento del género *Hieracium* en España, XV, XVI, XVIII, XXI, XXII. *Fl. Montib.* 51: 33-60, 54: 35-57, 60: 32-37, 61: 152-162, 62: 3-17.
- MATEO, G. & J.A. ALEJANDRE (2005, 2006) Novedades y consideraciones sobre el género *Hieracium* en la Cordillera Cantábrica, I y II. *Fl. Montib.* 31: 70-78, 34: 28-37.
- MATEO, G. & F. del EGIDO (2007, 2010, 2011) Especies nuevas del género *Hieracium* en la provincia de León, I, II, III. *Fl. Montib.* 37: 17-25, 45: 42-53, 48: 24-37.
- MATEO, G. & F. del EGIDO (2014, 2015, 2017a) Aportaciones al conocimiento del género *Hieracium* en España, XVII, XX, XXV. *Fl. Montib.* 58: 45-56, 60: 116-126, 67: 52-71.
- MATEO, G. & F. del EGIDO (2017b) *Estudio monográfico sobre los géneros Hieracium y Pilosella en España (con referencias a Portugal y los Pirineos franceses)*. Monogr. Bot. Ibérica nº 20. Jolube Ed. Jaca (Huesca).
- MATEO, G., F. del EGIDO & J.A. ALEJANDRE (2012). Novedades y consideraciones sobre el género *Hieracium* en la Cordillera Cantábrica, VIII. *Fl. Montib.* 52: 27-54.
- MATEO, G., F. del EGIDO & F. GÓMIZ (2015, 2016, 2017a, 2017b, 2018) Aportaciones al conocimiento del género *Hieracium* L. en España, XIX, XXIII, XXIV, XXVI, XXVIII. *Fl. Montib.* 60: 110-115, 63: 34-63, 66: 67-109, 67: 72-92, 70: 122-155.
- MATEO, G., L. SÁEZ, F. del EGIDO & F. GÓMIZ (2017) Aportaciones al conocimiento del género *Hieracium* en España, XXVII. *Fl. Montib.* 69: 67-80.
- PAU, C. (1910) Herborizaciones por la Sierra de Albarracín. *Bol. Soc. Arag. Ci. Nat.* 9: 57-61.

(Recibido el 6-II-2019)
(Aceptado el 8-II-2019)



Guía imprescindible de las flores de la Depresión del Ebro

Javier Puente Cabeza

Col. *Guías imprescindibles de flora*, nº 5
Encuadernación rústica cosida 11 × 21,6 cm
380 páginas en **COLOR**

Fecha lanzamiento: **julio de 2018**

ISBN: 978-84-947985-3-5

PVP: 24,00€ + envío

Estudio monográfico sobre los géneros *Hieracium* y *Pilosella* en España

Con referencias a Portugal y los Pirineos franceses

Gonzalo Mateo y Fermín del Egado

Monografías de Botánica Ibérica, nº 20

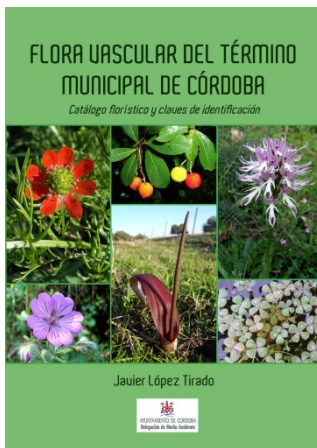
Encuadernación rústica cosida 17 × 24 cm

422 páginas en B/N y **COLOR**

Fecha lanzamiento: **enero de 2018**

ISBN: 978-84-945880-8-2

PVP: 30€- + envío



Flora vascular del término municipal de Córdoba *Catálogo florístico y claves de identificación*

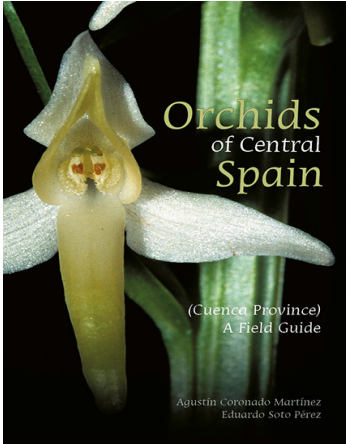
Javier López Tirado

Monografías de Botánica Ibérica, nº 2
Encuadernación rústica cosida 17 × 24 cm
374 páginas en B/N y color

Fecha lanzamiento: **abril de 2018**

ISBN: 978-84-947985-0-4

PVP: 22,50€ + envío



Orchids of Central Spain (Cuenca Province). A Field Guide

Agustín Coronado & Eduardo Soto

Col. Essential Guides of Flora, nº 2

Encuadernación rústica 14,8 × 21 cm

244 páginas en **COLOR**

Fecha lanzamiento: **marzo de 2019**

ISBN: 978-84-947985-2-8

PVP: 25,95€ + envío

Mapa de vegetación actual, a escala 1: 10.000, del Parque Nacional de Ordesa y Monte Perdido y su zona periférica de protección

José Luis BENITO ALONSO

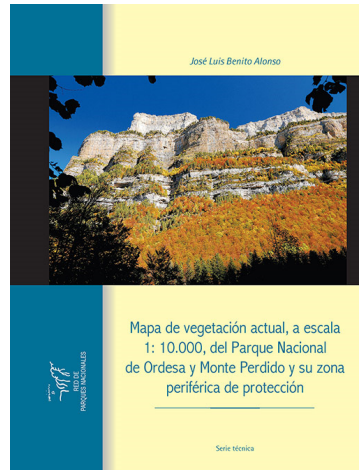
Organismo Autónomo Parque Nacionales

Encuadernación cartóné cosida 17 × 24 cm

450 páginas en **COLOR**

Fecha lanzamiento: **diciembre de 2018**

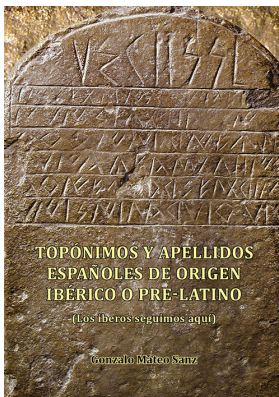
ISBN: 978-84-8014-916-7



Topónimos y apellidos españoles de origen ibérico o pre-latino

(Los iberos seguimos aquí)

Gonzalo Mateo Sanz



Monografías de Toponimia Ibérica, nº 1

Encuadernación rústica cosida 17 × 24 cm

230 páginas en **B/N**

Fecha lanzamiento: **junio de 2019**

ISBN: 978-84-947985-9-7

PVP: 15€ + envío

Manual para el trabajo de campo del proyecto GLORIA

Aproximación al estudio de las cimas. Métodos básico, complementarios y adicionales. 5ª edición

Harald Pauli & al.

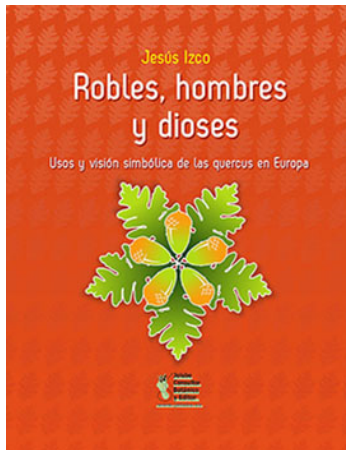
Encuadernación rústica A4

150 páginas en **COLOR**

Fecha lanzamiento: abril de 2019

ISBN: 978-84-947985-7-3

PVP: 15€ + envío



Robles, hombres y dioses

Usos y visión simbólica de las quercus en Europa

Jesús IZCO

Monografías de Botánica Ibérica, nº 19

Encuadernación rústica cosida 17 × 21,9 cm

424 páginas en color

Fecha lanzamiento: febrero de 2016

ISBN: 978-84-945880-3-7

PVP: 29,95€ + envío

Flora vascular del Parc Natural del Túrria

Aurelio Peña, P. Pablo Ferrer, Jesús Riera, Javier Fabado & Gonzalo Mateo

Encuadernación rústica cosida 17 × 24 cm

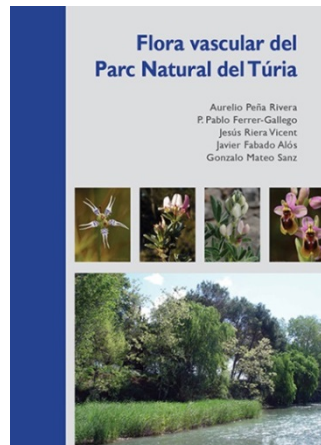
249 páginas en **COLOR**

Idioma: valenciano

Fecha lanzamiento: octubre de 2017

ISBN: 978-84-945880-4-4

PVP: 25,00€ + envío



Orquídeas de Aragón

Conchita MUÑOZ ORTEGA

Col. *Guías imprescindibles de flora*, nº 2

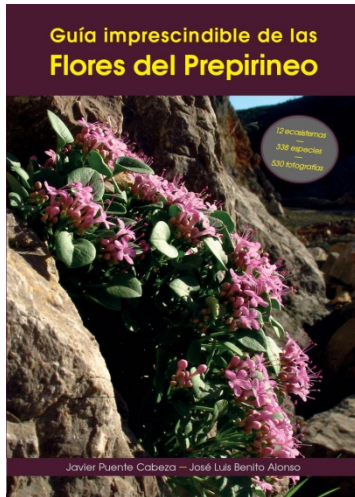
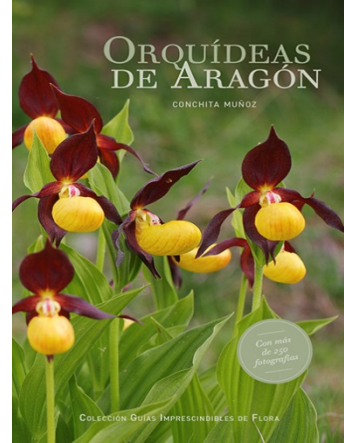
Encuadernación rústica cosida 10 x 21 cm

202 páginas **en color con 250 fotografías**

Primera edición: abril de 2014

ISBN: 978-84-941996-1-5

PVP: 17,50 € + envío



Guía imprescindible de las flores del Prepirineo

Javier PUENTE CABEZA & José Luis BENITO ALONSO

Col. *Guías imprescindibles de flora*, nº 3

Encuadernación rústica cosida 17 x 24 cm

204 páginas **en color con más de 530 fotografías.**

Primera edición: abril de 2013

ISBN: 978-84-941996-4-6

PVP: 17,50 € + envío

Orquídeas de la provincia de Cuenca

Guía de campo

Agustín Coronado Martínez y Eduardo Soto Pérez

Colección Guías imprescindibles de flora, 4

Encuadernación rústica cosida 14,8 x 21 cm

252 páginas **en COLOR**

Fecha lanzamiento: mayo de 2017

ISBN: 978-84-945880-5-1

PVP: 25,95€ + envío

