

# SOBRE EL ENDEMISMO CANTÁBRICO *HIERACIUM LAINZII* DE RETZ (*COMPOSITAE*) Y ESPECIES AFINES

por  
GONZALO MATEO SANZ\*

## Resumen

MATEO SANZ, G. (1996). Sobre el endemismo cantábrico *Hieracium lainzii* De Retz (*Compositae*) y especies afines. *Anales Jard. Bot. Madrid* 54: 364-369.

Se aportan datos sobre la morfología y corología de las especies del grupo de *Hieracium mixtum* Froel. en la Cordillera Cantábrica. Se describe la nueva especie *H. murlainzii* Mateo y se proponen dos combinaciones nomenclaturales nuevas: *H. cantabrimontanum* (De Retz) Mateo y *H. pseudodulacianum* (De Retz) Mateo.

Palabras clave: *Spermatophyta*, *Compositae*, *Hieracium*, taxonomía, Cordillera Cantábrica, España.

## Abstract

MATEO SANZ, G. (1996). Cantabrian endemic *Hieracium lainzii* De Retz (*Compositae*) and related species. *Anales Jard. Bot. Madrid* 54: 364-369 (in Spanish).

Several species belonging to the *Hieracium mixtum* Froel. group growing in the Cordillera Cantábrica (N Spain) are discussed. A new species *H. murlainzii* Mateo is described and two new nomenclatural combinations, *H. cantabrimontanum* (De Retz) Mateo and *H. pseudodulacianum* (De Retz) Mateo, are proposed.

Key words: *Spermatophyta*, *Compositae*, *Hieracium*, taxonomy, Cantabrian Mountains, Spain.

## INTRODUCCIÓN

*Hieracium lainzii* De Retz es un interesante taxon endémico de la Cordillera Cantábrica que había pasado inadvertido hasta hace pocos años a consecuencia de su semejanza superficial con especies con las que convive, como *H. mixtum* Froel. y *H. bombycinum* Boiss. & Reut.

Sin embargo, la dilatada experiencia del hieraciólogo francés DE RETZ (1980: 81) le llevó a su reconocimiento como buena especie independiente, tras una visita en el verano

de 1977 a los montes leoneses y asturianos (DE RETZ, 1980: 81).

Desde tal publicación han sido relativamente escasas las menciones de esta especie, que únicamente encontramos en algunos estudios florísticos locales (LÓPEZ PACHECO, 1988: 191; PÉREZ MORALES, 1988: 176; etc.); falta, por el contrario, en los listados de las más importantes plantas endémicas de área muy reducida en la Península (SAINZ OLLERO & HERNÁNDEZ BERMEJO, 1981; GÓMEZ-CAMPO, 1987; etc.), donde podría haber tenido cabida.

Por otro lado, al analizar el contenido de los

\* Departamento de Biología Vegetal, Facultad de Ciencias Biológicas, Universidad de Valencia. Doctor Moliner, 50. E-46100 Burjasot (Valencia).

herbarios españoles, vemos muy mal representada esta especie y sus afines, así como cierta confusión en lo referente a su delimitación taxonómica más frecuentes errores de determinación en las etiquetas, lo que nos movió a recopilar los datos disponibles sobre las mismas, que presentamos en este volumen de homenaje a nuestro admirado, infatigable explorador de la Cordillera Cantábrica, P. Manuel Laínz.

Para no alargar por encima de lo admitido este trabajo, dejamos para otro, que hemos preparado paralelamente (MATEO, 1995), las listas de los pliegos de herbario consultados y los mapas en que se plasman gráficamente dichos datos.

#### TÁXONES CONSIDERADOS

##### 1. *Hieracium lainzii* De Retz in Bull. Soc. Bot. France 127: 81 (1980)

Se caracteriza principalmente por su muy denso indumento de pelos acusadamente plumosos, en toda la planta, formados por un eje central fino del que surgen numerosas ramificaciones laterales a diferentes alturas, las que alcanzan una longitud unas 5-10 veces superior a la anchura del eje. También por su tamaño, de mediano a relativamente elevado (2 a 4 dm), y sus hojas largamente pecioladas, con un pecíolo de longitud similar o mayor que la del limbo; éste es elíptico u oblanceolado-elíptico y de longitud 1,5-2 veces superior a su anchura. Menos aparente, pero de importante valor diagnóstico, resulta el carácter de la superficie del receptáculo, prácticamente lampiña en esta especie a diferencia de la mayoría de los congéneres con los que podría confundirse, en que se muestra densamente hirsuta.

Habita en medios rocosos calizos por las vertientes meridionales de la Cordillera Cantábrica, principalmente en el norte de la provincia de León, y alcanza también el sur de Asturias y Cantabria, así como el extremo norte de Palencia [Le, O, P, S].

##### 2. *Hieracium mixtum* Froel. in DC., Prodr. 7: 216 (1837)

= *H. cincinellum* Arv.-Touv., Hier. Gall. Hisp. Cat.: 152 (1913)

Planta de porte humilde, provista de una cobertura de pelos simples, subplumosos, relativamente densa en tallos, hojas y capítulos. No suele superar los 10-15 cm de estatura y presenta hojas que suelen ser atenuadas en la base en pecíolo no muy bruscamente marcado y algo aguzadas en el ápice.

Fue la primera de las especies del grupo que estamos tratando en ser descrita (FROELICH, 1837: 216), a partir de recolecciones en los Pirineos franceses. Se trata de una especie cuyas formas más típicas habitan en los Pirineos centrales y occidentales, pero que se adentra en la Cordillera Cantábrica, donde suele refugiarse en los lugares rocosos calizos más elevados, rehuyendo habitualmente las zonas más bajas, donde resultan mucho más frecuentes la especie anterior y la que indicamos a continuación.

Su centro principal es pirenaico, pero alcanza por el oeste los montes leoneses y posiblemente los más orientales de Galicia [Bi, Bu, Hu, L, Le, Na, O, P, S, SS, Vi].

##### 3. *Hieracium bombycinum* Boiss. & Reut. ex Rchb., Icon. Fl. Germ. Helv. 19: 95 (1860)

= *H. mixtum* subsp. *bombycinum* (Boiss. & Reut.) Zahn in Engl., Pflanzenr. 75 (IV.280): 171 (1921)

= *H. mixtum* var. *bombycinum* (Boiss. & Reut.) Scheele ex Willk. in Willk. & Lange, Prodr. Fl. Hispan. 2: 262 (1865)

Se trata de una planta cuyas poblaciones se muestran habitualmente más robustas que las de *H. mixtum*. Los tallos son más gruesos, las hojas más largas y anchas, los capítulos más gruesos y numerosos; el porte conjunto es a veces similar, pero con frecuencia es mayor; la estatura, casi siempre entre los 10 y 20 cm. También difiere de *H. mixtum* por su pelosidad más densa, más alargada y más fuertemente plumosa, unido a tener unas hojas largamente pecioladas que se ensanchan bruscamente en un limbo que va de espatulado a casi orbicular.

Casi todo en este taxon parece sugerir un cercano parentesco con *H. mixtum* y *H. lainzii*, entre cuyos extremos se muestra con caracteres intermedios, por lo que podría pensarse en un origen remoto del mismo por un cruzamiento entre ambos, aunque hoy día resulta bastante más frecuente en la Cordillera que ellos.

Fue dado a conocer como especie por REICHENBAH (1860: 95), a partir de recolecciones de Boissier y Reuter en el norte de Palencia (*loc. class.*: Mesa de Villa Escusa, pr. Reinosa), pero nunca consiguió un reconocimiento general de su carácter específico. Así, poco después, WILLKOMM (1865) nos la presenta como mera variedad de *H. mixtum* y, más tarde, ZAHN (1921: 171), como subespecie del mismo, criterio de autoridad que se ha venido siguiendo generalmente hasta nuestros días.

Su área de distribución latecantábrica nos muestra un caso de planta endémica del norte de la Península Ibérica, a caballo entre las regiones Eurosiberiana y Mediterránea. Resulta la especie más habitual del género en los frecuentes lugares rocosos calizos de la Cordillera Cantábrica y serranías periféricas, desde su confluencia con los Pirineos hasta las sierras orientales gallegas, aunque particularmente en las vertientes meridionales que miran hacia la meseta castellana [Bi, Bu, Le, Lo, Lu, Na, O, Or, P, S, SS, Vi].

#### 4. *Hieracium merxmuelleri* De Retz in Bull. Soc. Bot. France 127: 82 (1980)

Es este un taxon muy afin a *H. bombycinum*, del que difiere apenas por el mayor tamaño de casi todas sus partes y el mayor número de capítulos que presenta, solapándose sus extremos de variabilidad morfológica, así como sus áreas de distribución conocidas. Por ello pensamos que debería estudiarse más detenidamente, de cara a su posible consideración subespecífica dentro de la especie anterior. Sin embargo, el escaso material que hemos podido manejar hasta ahora nos impide tomar una postura suficientemente fundamentada al respecto.

Al igual que *H. lainzii*, tal binomen ha teni-

do poco eco en la literatura posterior a su descripción, aunque lo vemos citado por PUENTE GARCÍA (1988: 257) en su trabajo sobre la cabecera del Sil, por LAÍNZ (1981: 586) y por AEDO & *al.* (1990: 111). De los pliegos de herbario que hemos consultado, son pocos los que parece puedan atribuirse a esta especie, localizada en las partes centro-occidentales de la Cordillera [Le, Lu, O, S].

#### 5. *Hieracium vegaradanum* De Retz in Bull. Soc. Bot. France 127: 86 (1980)

Esta planta fue detectada por DE RETZ (1980: 86) en la misma localidad en que herborizó el *H. lainzii* (proximidades de Tolibia de Abajo), en roquedos calizos en que ambas conviven con una especie de gran área como es *H. amplexicaule*, cuya fuerte glandulosidad le imprime una personalidad inconfundible en el contexto del género. La hipótesis emitida por el mismo De Retz en el sentido de que este taxon proceda del cruce entre *H. lainzii* y *H. amplexicaule* resulta prácticamente incontestable desde los puntos de vista morfológico, ecológico y corológico.

Solamente hemos encontrado cita posterior de este taxon en el catálogo de PUENTE GARCÍA (1988: 257). Dada la amplitud del área de *H. amplexicaule*, su aparición está condicionada por *H. lainzii*, por lo que seguramente se podrán encontrar ejemplares de este taxon a lo largo del territorio ocupado por la última especie, aunque hasta el momento solamente se ha detectado en la provincia de León [Le].

#### 6. *Hieracium cubillanum* De Retz in Bull. Soc. Bot. France 127: 86 (1980)

Taxon recolectado por De Retz en la misma zona en que apareció su *H. merxmuelleri* (Puerto de la Cubilla, en el límite de Asturias con León). Al igual que decíamos para el *H. vegaradanum* su carácter de híbrido entre *H. amplexicaule* y una planta del grupo de *H. mixtum* es evidente. Parece razonable atribuirle fórmula como la que su autor supone: *amplexicaule* × *merxmuelleri*. Citado poste-

riormente de Cantabria por NAVA (1988: 136) [Le, O, S].

**7. Hieracium alejandrei** Mateo, *Estud. Mus. Ci. Nat. Álava* 9: 35, fig. 1 (1995)

Recientemente dábamos a conocer el hallazgo, en las montañas burgalesas septentrionales, de poblaciones evidentemente hibridógenas, intermedias entre *H. bombycinum* y *H. amplexicaule*, que conviven con formas típicas de ambos progenitores. Este taxon se asemeja mucho a *H. vegaradanum* y, sobre todo, a *H. cubillanum*, con el cual cabría la posibilidad de relacionarlo a nivel infraespecífico tras los necesarios estudios biosistemáticos referidos tanto a este trío como al trío de sus posibles ancestros (*H. lainzii*, *H. bombycinum* y *H. merxmulleri*).

Dado que los presuntos progenitores son dos de las especies rupícolas más frecuentes del género en la Cordillera, es de suponer que tenga un área relativamente amplia, aunque hasta la fecha solamente se ha encontrado en muy contadas localidades [Bu, Le, S].

**8. Hieracium cantabrimontanum** (De Retz) Mateo, *comb. & stat. nov.*

≡ *H. gastonianum* subsp. *cantabrimontanum* de Retz in *Bull. Soc. Bot. France* 127: 84 (1980) [basión.]

Este taxon fue descrito como subespecie de *H. gastonianum* Arv.-Touv., planta pirenaica de aspecto muy similar, originada, según se piensa, por la introgresión de *H. murorum* L. y *H. fontanesianum* Arv.-Touv. & Gaut.

Es uno de los muchos casos en que la hibridación de *H. murorum* con plantas de la sección *Cerinthoides* ha generado táxones estables que habitan en lugares de transición entre los rocosos y forestales. Tales táxones no son fáciles de distinguir por su morfología. Es importante para evaluar su posible origen genético y establecer un tratamiento taxonómico adecuado conocer las especies no hibridógenas que habitan en cada zona.

En la zona en que este taxon se describió no tenemos constancia de que habite el indicado *H. fontanesianum*, que es planta pirenaica del

grupo de las gimnópodos o suberiópodos afines a *H. cerinthoides*, pero que resulta muy hirsuto en sus hojas y capítulos, al igual que las especies propias de la zona cantábrica aquí aludidas. Tampoco es previsible que pueda demostrarse la presencia del auténtico *H. gastonianum*. El que la localidad clásica del taxon aquí considerado coincida prácticamente con las de *H. merxmulleri* y *H. cubillanum* (pr. Puerto de la Cubilla, macizo de Peña Ubifía), nos lleva más bien a suponer que los caracteres morfológicos que observamos en los isótipos distribuidos en el fascículo 18 del *Société pour l'Échange des Plantes Vasculaires de l'Europe Occidentale*, se deban al cruce de *H. merxmulleri* y *H. murorum*, lo que nos induce a considerar oportuno el *status* que proponemos [Le, O].

**9. Hieracium pseudodulacianum** (De Retz) Mateo, *comb. & stat. nov.*

≡ *H. gastonianum* subsp. *pseudodulacianum* De Retz in *Bull. Soc. Bot. France* 127: 84 (1980) [basión.]

Al igual que señalábamos para *H. cantabrimontanum*, este otro taxon fue descrito como subespecie de *H. gastonianum* Arv.-Touv., y ciertamente a uno y a otro se asemeja mucho. Resulta clara su atribución a un cruce entre *H. murorum* y un componente del grupo de *H. mixtum*, que creemos deberá ser *H. bombycinum*, el más extendido por la zona. Alguna posibilidad hay de que *H. pseudodulacianum* y *H. cantabrimontanum* deban ser considerados conoespecíficos o incluso idénticos.

Tras la propuesta original, solamente la hemos visto citada por PUENTE GARCÍA (1988: 256) de las montañas leonesas de la cabecera del Sil. Por nuestras recolecciones y el material estudiado en los herbarios españoles, tenemos constancia de su presencia a lo largo de buena parte de la Cordillera, sobre todo en sus partes centrales y occidentales [Le, O, P, S].

**10. Hieracium murlainzii** Mateo, *sp. nov.*

*Phyllopodum*. *Caulis* 3-4 dm, *scapiformis* et *oligocephalus*, *inferne dense pilosus*, su-

*perne pilosus, glandulosus et subfloccosus. Folia radicalia viridia, rosulata, elliptica vel ovato-elliptica, lamina 5-8 × 3-4 mm, integra vel denticulata, ± dense pilosa pilis simplicibus subplumosis; caulina 0-1, reducta. Involucra dense pilosa, subplumosa, laxe glandulosa. Alveoli epilosi. Styli lutei. Ligulae glabrae. Achaenia atra.*

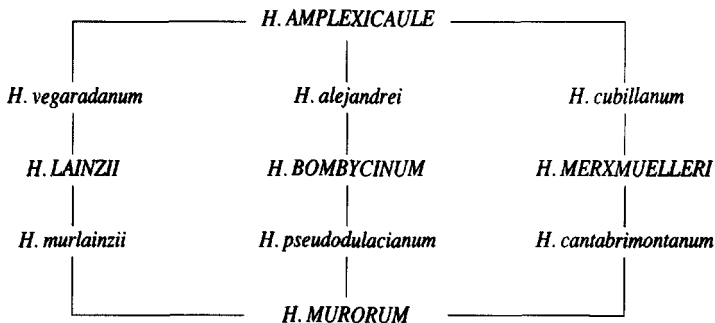
*Holotypus:* Hs, LEÓN: In valli fluminis Curreño pr. Nocado, 30TUN05, 1200 m, ubi legit G. Mateo, 11-VIII-1988. Asservatus in Herb. VAB sub n.º 88/3938.

Planta con aspecto de *H. gr. murorum* en lo que atañe a su tamaño y forma de las hojas,

pero que difiere especialmente en lo que se refiere a su indumento, dado que se presenta cubierta de pelos subplumosos alargados y relativamente densos en hojas, tallos y brácteas del involucre. El que presente un receptáculo lampiño nos hace descartar su atribución al anteriormente indicado *H. pseudodulacianum*, que lo presenta claramente hirsuto, así como el haberlo detectado en el terreno al modo de un híbrido común, que convivía con *H. lainzii* y *H. murorum*.

Bien diferenciable de los anteriores, pese a su indudable semejanza, resulta ser otro taxon descubierto en los montes leoneses habitados por *H. lainzii* y que probablemente se

#### PARENTESCOS POSIBLES ENTRE LAS ESPECIES PRINCIPALES Y SECUNDARIAS



#### CUADRO COMPARATIVO ENTRE LOS TÁXONES PRINCIPALES

	<i>H. mixtum</i>	<i>H. bombycinum</i>	<i>H. merxmuelleri</i>	<i>H. lainzii</i>
Hojas caulinares	0-1(2), todas amplexicaules	(0)1-2(3), la inferior amplexicaule	(2)3-5(6), la inferior subamplexicaule	(1)2-3(4), la inferior subpeciada
Hojas basales (long./anch.)	2-3	2,5-4	3-4,5	4-5
Limbo	espatulado-elíptico, 1-1,5 cm de anchura	elíptico a orbicular, 2-4 cm de anchura	elíptico-obovado, 2,5-4,5 cm de anchura	elíptico a obovado, 1,5-2,5 cm de anchura
Ápice foliar	agudo, a veces obtuso	obtuso, a veces algo apiculado	redondeado y algo mucronado	redondeado, a veces obtuso
Peciolo	ausente o muy corto	carece de la mitad del limbo	similar al limbo	similar o mayor que el limbo
Indumento	pelos subplumosos: ramas 1-3 veces > eje	pelos bastante plumosos: ramas 2-4 veces > eje	pelos bastante plumosos: ramas 2-4 veces > eje	pelos muy plumosos: ramas 5-10 veces > eje
Escapo	corto: 3-10 cm	medio-bajo: 8-20 cm	alto: 25-40 cm	medio-alto: 15-30 (40) cm
Número de capítulos	1-2(3)	1-3(4)	3-6	2-5
Cara interna de brácteas	glabra	glabra	glabra	abundantemente glandulosa
Receptáculo	medianamente hirsuto	medianamente hirsuto	densamente hirsuto	glabro o glabrescente

extenderá por buena parte del área total de éste [Le].

#### REFERENCIAS BIBLIOGRÁFICAS

- AEDO, C., J.M. ARGÜELLES, J.M. GONZÁLEZ DEL VALLE & M. LAÍNZ (1990). Contribuciones al conocimiento de la flora de Asturias, II. *Collect. Bot. (Barcelona)* 18: 99-116.
- FROELICH, J.A. (1837). *Hieracium*. In: A.P. De Candolle (ed.), *Prodromus Systematis Naturalis Regni Vegetabilis*. Vol. 7. Paris.
- GÓMEZ-CAMPO, C. (ed.) (1987). *Libro rojo de especies vegetales amenazadas de España peninsular e Islas Baleares*. Madrid.
- LAÍNZ, M. (1989). De re chorologica, nova et vetera. IV. *Anales Jard. Bot. Madrid* 45: 585-586.
- LÓPEZ PACHECO, M.J. (1988). *Flora y vegetación de las cuencas alta y media del río Curueño (León)*. León.
- MATEO, G. (1995). Mapas 708 a 713. In: J. Fernández Casas, R. Gamarra & M.J. Morales (eds.), Asientos para un atlas corológico de la flora occidental, 23. *Fontque-ria* 42: 559-565.
- NAVA, H.S. (1988). Flora y vegetación orófila de los Picos de Europa. *Ruizia* 6.
- PÉREZ MORALES, C. (1988). *Flora y vegetación de la alta cuenca del río Bernesga (León)*. León.
- PUENTE GARCÍA, E. (1988). *Flora y vegetación de la alta cuenca del río Sil (León)*. León.
- REICHENBACH, H.G.L. (1860). *Icones Florae Germanicae et Helveticae*. Vol. 19(1). Lipsiae.
- RETZ, B. DE (1980). Contributions à la connaissance de la flore hiéraciologique de la France et de l'Espagne. 6. Taxons nouveaux pour le genre *Hieracium* en Espagne (Cordillera Cantábrica) et en France (Alpes de Haute-Provence). *Bull. Soc. Bot. France* 127: 81-88.
- SAINZ OLLERO, H. & J.E. HERNÁNDEZ BERMEJO (1981). *Síntesis corológica de las dicotiledóneas endémicas de la Península Ibérica e Islas Baleares*. Madrid.
- WILLKOMM, M. (1865). *Hieracium*. In: M. WILLKOMM & J. LANGE, *Prodromus florum hispanicae*. Vol. 2. Stuttgart.
- ZAHN, K. (1921). Compositae: *Hieracium*. In: A. Engler (ed.), *Das Pflanzenreich*. Vols. 75-77 (IV.280). Leipzig.