

APORTACIONES AL CONOCIMIENTO DEL GÉNERO *HIERACIUM* L. EN ESPAÑA, XXXII

Gonzalo MATEO SANZ¹, Fermín del EGIDO MAZUELAS² & Francisco GÓMIZ GARCÍA³

¹Jardín Botánico. Universidad de Valencia. C/ Quart-80. 46008-Valencia. gonzalo.mateo@uv.es

²Departamento de Biodiversidad y Gestión Ambiental (Área de Botánica).

Facultad de CC Biológicas y Ambientales. Campus de Vegazana. Universidad de León. 24071-León.

³Apartado 1007. 24080-León.

RESUMEN: Se proponen y describen varias especies nuevas para el género *Hieracium* L. (*Compositae*, *Lactuceae*), se justifica la necesidad de modificaciones para otras en su estatus taxonómico y para otras se aportan nuevas citas corológicas. **Palabras clave:** *Hieracium*; *Compositae*; taxonomía; nuevas especies; distribución; España.

ABSTRACT: **Novelties on the genus *Hieracium* L. in Spain, XXXII.** Several new species of *Hieracium* L. (*Compositae*, *Lactuceae*) are here described from Spain, while modifications are proposed for several others in their taxonomic status and for another one new citations are provided. **Keywords:** *Hieracium*; *Compositae*; taxonomy; new species; Spain.

INTRODUCCIÓN

El presente trabajo es continuación de la serie que venimos dedicando desde hace tiempo al estudio del género *Hieracium* L. (*Compositae*, *Lactuceae*), en España (MATEO, 1988; 1990; 1996a; 1996b; 1996c; 1996d; 1996e; 1997; 1998; 2005a; 2005b; 2005c; 2006a; 2006b; 2008; 2012; 2013; 2015a; 2015b; 2016; MATEO & ALEJANDRE, 2005, 2006; MATEO & EGIDO, 2007, 2010, 2011; 2014; 2015; MATEO, EGIDO & ALEJANDRE, 2012); (MATEO & EGIDO, 2014, 2015; MATEO, EGIDO & GÓMIZ, 2015, 2016, 2017a, 2017b, 2018; 2019, 2020a, 2020b; MATEO & GÓMIZ, 2019; MATEO, SÁEZ, EGIDO & GÓMIZ, 2017. Su contenido queda plasmado y resumido en la monografía de *Flora iberica* (MATEO, TALAVERA & EGIDO, 2017) y la reciente edición de nuestra obra de síntesis autónoma (MATEO & EGIDO, 2017b) en que refundimos el estado de conocimientos sobre el género al final del verano de 2017 (en que cierra la edición de la obra). Las autorías de las especies citadas en el texto se basan, en su mayoría, en las que allí se recogen, o bien en las que figuran en el Med-Checklist (GREUTER & RAAB-STRAUBE, 2008) y en nuestras obras más recientes (años 2018-2020), que hemos señalado anteriormente.

Las cuadrículas UTM de las nuevas citas están referidas al Datum Europeum 1950 (ED50).

ESPECIES NUEVAS O DE TRATAMIENTO TAXONÓMICO NUEVO

Hieracium balearicum Mateo, Egido & Gómiz, sp. nova

Holotypus: Hs, Huesca: Panticosa, Baños de Panticosa, 30T YN2637, 1660 m, muro umbrío de edificio en ruinas, 20-VII-2020, F. Gómiz & C. Prieto (VAL 244017). **Isotypus:** (LEB 124011; Herb. Fco Gómiz 11785)

Paratypus: Ibid., 11-VIII-2014, F. Gómiz & C. Prieto (Herb. Fco. Gómiz 10295, 10296).

Descriptio: *Planta phyllopoda et eriopoda c. 20-35 cm alta. Folia basilaria c. 8-15 × 2-4 cm, supra viridia subtus glaucescentia, lamina elliptica vel elliptico-obovata/oblanceolata, ad basim subtruncata vel attenuata in breve petiolo, ad apicem*

rotundata vel obtusa, ad marginem integra vel laeviter dentata, subtus et ad marginem cum pilis simplicibus subrigidis scabrido-subplumosis et laxissime microglandulosis. Folia caulina 2-4, inferiora magna, omnia amplexicaulia subcordata. Caulis ad basim c. 1,5 mm latis, dense vel modice pilosis (pilis c. 3 mm) ad apicem laxioris. Inflorescentia paniculato-corymbosa, cum c. 3-6 calathis, involucris c. 9-10 × 8-9 mm, pedunculis dense pilosis et floccosis laxe glandulosis, bracteis lineato-lanceolatis dense et longe pilosis, modice glandulosis ad basim floccosis, alveolis dense ciliatis, ligulis luteis c. 16-18 mm glabris vel laxe ciliatis, stylis luteis. Achaenia atro-fusca c. 3 mm pappo c. 5-6 mm.

Descripción: Planta filópoda y eriópoda, de estatura mediana (c. 20-35 cm). Hojas basales c. 8-15 × 2-4 cm, de color verde intenso por el haz y claro por el envés, con limbo de contorno elíptico a elíptico-obovado/oblanceolado, subtruncado a atenuado en la base, prolongado en peciolo corto; de ápice redondeado a obtuso y margen casi entero o levemente dentado; con pelos simples subrigidos (sobre todo en el margen), que son escábrido-subplumosos, y esparcidas microglándulas; hojas caulinares 2-4, al menos las dos primeras relativamente grandes, pero todas amplexicaules y tendentes a cordadas. Tallos c. 1,5 mm de ancho en la base, provistos de moderados a densos pelos simples alargados (c. 3 mm) que se mantienen hasta la zona superior, aunque algo más espaciados. Inflorescencia paniculado-corimbosa, con c. 3-6 capítulos; involucro c. 9-10 × 8-9 mm, sobre pedúnculos cubiertos pelos estrellados y simples abundantes, más algunos escasos glandulíferos; brácteas linear-lanceoladas, provistas de pelos simples largos y aparentes, pelos glandulíferos muy reducidos (aunque no escasos) y algunos pelos estrellados hacia la base; alvéolos receptaculares densamente ciliados. Flores con lígulas amarillas c. 16-18 mm, glabras o escasamente ciliadas en el ápice; estigmas amarillos. Frutos de color castaño oscuro, con cuerpo c. 3 mm y vilano c. 5-6 mm. (Fig. 1).

Observaciones: El porte de esta estirpe está cercano al de *H. amplexicaule*, pero las hojas tienen muy escasas y pequeñas glándulas, lo que no parece compatible con la

intervención de esta especie. No está muy lejos de *H. belsetanum* (*hastile/mixtum*), lo que se puede deducir por la abundancia de pelos simples escábrido-subplumosos desde las hojas a lo involucros (de *H. mixtum*) y por los pelos estrellados de los pedúnculos, unido a un limbo foliar verde brillante y glabrescente (de *H. hastile*). Sin embargo, es planta más robusta y elevada, menos pelosa, de hojas más grandes, lo que se podría atribuir a influencia de *H. murorum* o *H. glaucinum*, cosa que no encaja con las características tan típicas de la sect. *Cerinthoidea* (receptáculos muy ciliados, hojas basales atenuadas, las caulinares bien manifiestas, etc.), por lo que tenemos que interpretarla provisionalmente como posible especie principal de esta sección.

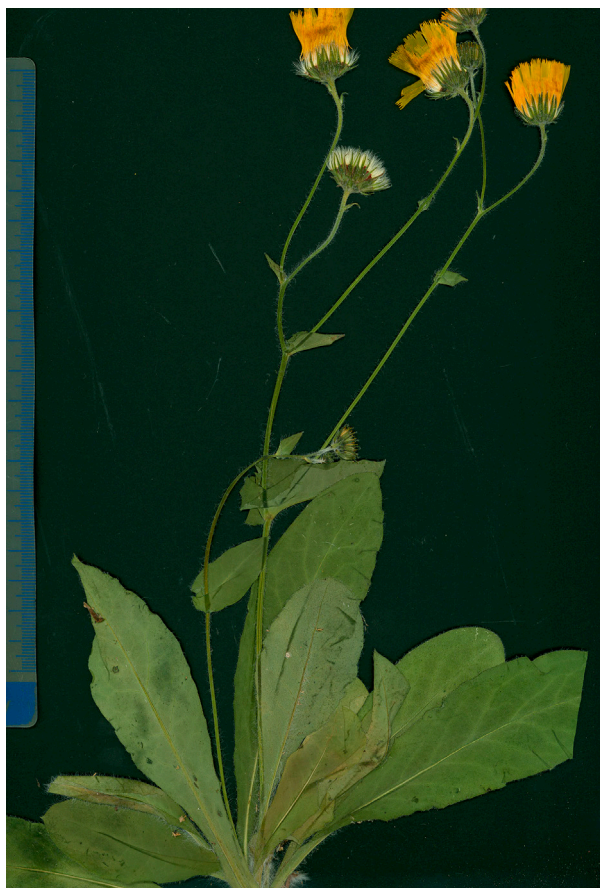


Fig. 1. Typus de *Hieracium balnearicum*. Panticososa (Huesca).

***Hieracium candanchuanum* Mateo, Egido & Gómiz, sp. nova**

Holotypus: Hs, Huesca, Aísa, Candanchú, en terreno rocoso calizo abrupto, 1840 m, 30TYN0038, 21-VII-2020, F. Gómiz & C. Prieto (LEB 124004).

Paratypus: Hs, Huesca, Villanúa, sendero de acceso a Collaradeta, en pasto sobre calizas, 2020 m, 30TYN0729, 22-VII-2020, Fco Gómiz & C. Prieto (Herb. Fco Gómiz 11828).

Descriptio: Planta pyllopoda et eriopoda c. 15-20 cm alta. Folia basilaria c. 4-7 × 1,5-2 cm, viridia vel griseo-viridia, elliptica vel oblanceolata, ad basim breviter attenuata in petiolo 0-2 cm, ad apicem acuta vel subobtusumucronata, ad marginem integra vel laeviter denticulata, subtus et ad marginem hirsutis cum pilis simplicibus tenuisque scabrido-subplumosis supra laxioris. Folia caulina (0)-1 reducta. Caulis ad basim c. 1,5 mm latis sparse pilosis, ad apicem laxiore pilosis sed modice floccosis glandulosisque. Inflorescentia dichotoma bicephala, calatis cum involucris c. 10-12 × 8-9 mm, pedunculis dense floccosis modice glandulosis, laxe pilosis, bracteis lineato-lan-

ceolatis, modice pilosis glandulosisque laxe floccosis, alveolis dense ciliatis, ligulis luteis ad apicem glabris vel laxe ciliatis, stylis luteis. Achaenia atro-fusca c. 3 mm pappo c. 5 mm.

Descripción: Planta filópoda y eriópoda, de estatura baja (c. 15-20 cm). Hojas basales c. 4-7 × 1,5-2 cm, verdes a débilmente verde-grisáceas, de contorno elíptico a oblanceolado, brevemente atenuadas en la base en un peciolo que puede ser desde casi nulo a medir c. 2 cm, de agudas a subobtusas y más o menos mucronadas en el ápice, enteras o imperceptiblemente dentadas en el margen, con pelos simples finos pero fuertemente escábrido-dentados a subplumosos, algo densos en el margen y en el envés pero escasos en el haz, que tiende a glabrescente; hojas caulinares reducidas a una sola, bracteiforme, en la bifurcación de la inflorescencia. Tallos c. 1,5 mm de anchura en la base, provistos en su mitad basal de pelos simples similares a los de las hojas, que disminuyen su densidad hacia la parte media, donde van apareciendo otros estrellados y glandulíferos, los cuales van dominando hacia la parte alta. Inflorescencia dicótoma, con 2 capítulos (en los ejemplares observados). Capítulos medianos, con involucro c. 10-12 × 8-9 mm, sobre pedúnculos cubiertos de abundantes pelos estrellados, que penetran hasta la base del involucro, moderados glandulíferos – que son negruzcos y alargados– y alguno simple residual; brácteas linear-lanceoladas, provistas de un moderado indumento formado por pelos simples, glandulíferos oscuros –cortos y largos– y escasos estrellados, relegados a la base; alvéolos receptaculares densamente ciliados. Flores con lígulas amarillas de dientes glabros o muy levemente ciliados; estigmas amarillos. Frutos de color castaño oscuro, con cuerpo de c. 3 mm y vilano de c. 5 mm. (Fig. 2).



Fig. 2. Typus de *Hieracium candanchuanum*. Candanchú (Huesca).

Observaciones: Creemos que se puede explicar esta estirpe sobre la base de una triple influencia *hastile/lawsonii/mixtum*. Vemos en la muestra pelos simples escábrido-subplumosos abundantes en hojas y algo menos en tallos e involucros (influencia previsible de *H. mixtum*), hojas verdes y pedúnculos densamente flocosos (que interpretamos como influencia de *H. hastile*), involucro bastante glanduloso y hojas elípticas ensanchadas (que en el contexto geográfico se explican bien como influencia de *H. lawsonii*).

Hieracium flocciprenanthoides Mateo, Egido & Gómiz, *sp. nova*

Holotypus: Hs, León: Posada de Valdeón, umbria del Alto de Triguera, 30TUM4977, 1640 m, margen de hayedo, 4-VIII-2020, G. Mateo & F. Gómiz (VAL 244059).

Descripción: Planta aphyllpoda vel hypophyllopoda c. 30-40 cm alta. Folia 5-8, inferiora c. 6-12 × 2-2,5 cm, supra viridia subtus glaucescentia, lamina elliptica vel obovato-elliptica, ad basim subtruncato-attenuata in petiolo elongato, ad apicem acuta, ad marginem integra vel laeviter denticulata, supra glabrescentia subtus et ad marginem modice pilosis cum pilis simplicibus subrigidis. Folia superiora decrescentia et sessilia. Caulis ad basim c. 1,5 mm latis laxe pilosis. Inflorescentia corymboso-paniculata, 1-3 furcata (c. 2-6 calathis), pedunculis bracteisque dense floccosis modice glandulosis, ligulis luteis laxe ciliato-glandulosis, stylis fuscis. Achaenia fusca c. 4 mm pappo c. 5 mm.

Descripción: Planta afilópoda o hipofilópoda, de estatura media-alta (c. 30-40 cm). Hojas unas 5-8, las inferiores c. 6-12 × 2-2,5 cm, de haz verde y envés glaucescente, con limbo elíptico a obovado-elíptico, subtruncado-atenuado en la base en peciolo algo alargado, agudo en el ápice, enteras o muy someramente dentadas en el margen; provistas de pelos simples algo rígidos moderados en márgenes y envés pero muy laxos en el haz; hojas superiores decreciendo progresivamente y perdiendo el peciolo. Tallos c. 1,5 mm de ancho en la base, espaciadamente pelosos, lo que mantienen hacia el ápice. Inflorescencia corimboso-paniculada, 1-3 veces bifurcada (c. 2-6 capítulos). Éstos sobre pedúnculos cubiertos de pelos estrellados densos y glandulíferos algo más espaciados, con pedúnculo oscuro y glándula color miel; indumento que se continúa similar en el involucro. Flores con ligulas amarillas, escasamente ciliado-glandulosas en el ápice; estigmas de color castaño. Frutos de color castaño claro, con cuerpo de c. 4 mm y vilano de c. 5 mm. (Fig. 3).

Observaciones: Las muestras recolectadas presentaban un aspecto cercano a *H. prenanthoides*, pero con menor tamaño, menos hojas caulinares —que llegaban a rozar la cepa—, apenas algunas subpanduriformes, inflorescencia pauciflora con indumento menos glanduloso, pero con muchos más pelos estrellados; etc. Todo ello nos sugiere la intervención de *H. bifidum*, lo que según nuestra monografía anterior nos remitía a *H. cynanchoides*. Pero, visto el tipo de *H. cynanchoides*, esta estirpe podría entrar en la variabilidad natural del propio *H. prenanthoides*, mientras que los sinónimos que allí dábamos (*H. cavillieri*, *H. dermatophyllum* y *H. juraniforme*) pueden formar un grupo que recoja lo que sea atribuible a un origen *glaucinum/prenanthoides*. Así las cosas, en estos momentos no conocemos nombre para aplicar a estas muestras, que sí muestran un origen *bifidum/prenanthoides*, por lo que pasamos a su propuesta a nivel de especie.

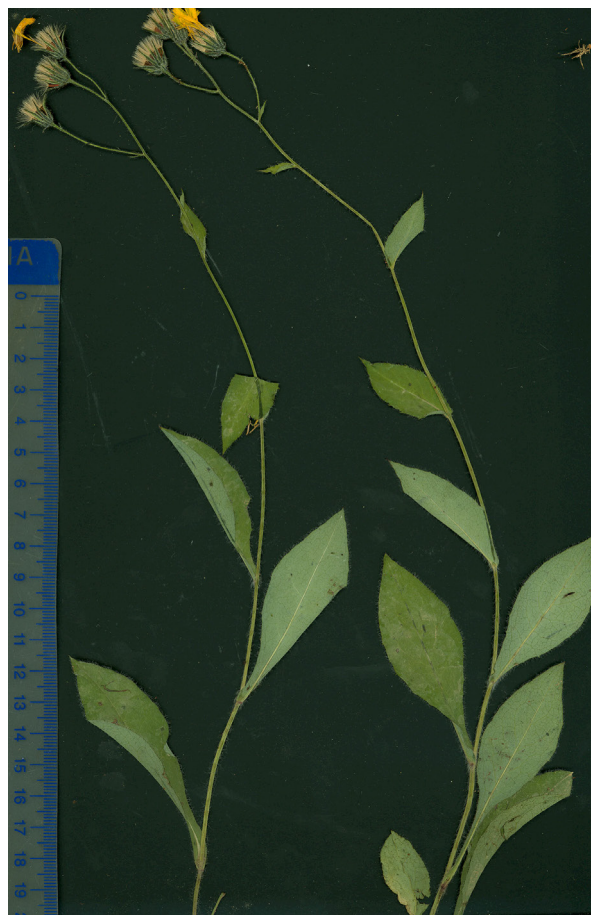


Fig. 3. Typus de *Hieracium flocciprenanthoides*. Posada de Valdeón (León).

Hieracium floccisaliencianum Mateo, Egido & Gómiz, *sp. nova*

Holotypus: Hs, Asturias: 29TQH3268, Somiedo, P.N. de Somiedo, Collado de la Paredina, 1795 m, terreno pedregoso calizo, 17-VII-2007, J. Alejandro & M.J. Escalante (VAL 185789).

Paratypus: León: Cabrillanes, Torre de Babia, sobre Laguna de las Verdes, 29TQH3365, 1760 m, pedregal calizo, 5-VIII-2020, G. Mateo, F. del Egido & F. Gómiz (VAL 244067).

Descripción: Planta phyllopoda et suberiopoda c. 5-25 cm alta. Folia omnia basilaria, ovata vel lanceolata, peciolata, c. 4-10 × 1-2,5 cm (petiolo 1-3 cm), supra viridia subcinerea subtus glaucescentia, ad basim subattenuata vel truncata, ad apicem obtusa vel rotundata, ad marginem integra vel laeviter dentata, supra laxe a modice floccosa epilosa, subtus densiore floccosa, ad marginem laxissime microglandulosa. Caulis ad basim c. 1,5 mm latis glabris ad apicem modice floccosis. Inflorescentia uniflora vel 1-2 furcata, involucris c. 10 × 8 mm, pedunculis laxe glandulosis modice vel dense floccosis epilosis, bracteis lanceolatis (ad basim 1,5-2 mm latis) cinereo-viridis, modice el dense floccosis glandulosisque, alveolis glabris, ligulis luteis c. 12-14 mm glabrescentis, stylis luteis. Achaenia atrofusca c. 3,5 mm pappo c. 5 mm.

Descripción: Planta filópoda y suberiópoda, de estatura baja (c. 5-25 cm). Hojas todas basales, de morfología ovada a lanceolada, pecioladas, c. 4-10 × 1-2,5 cm (ocupando el peciolo 1-3 cm), de color verde algo grisáceo por el haz y de tonalidad glauca clara por el envés, subatenuadas a truncadas en la base, obtusas a redondeadas en el ápice, enteras a levemente dentadas en el margen, con haz glabra provista de pelos estrellados dispersos a moderados, siendo algo más abundantes en el envés, y escasas microglándulas marginales. Tallos c. 1,5

mm de anchura en la base, glabros en casi toda su longitud, cubriéndose de pelos estrellados progresivamente crecientes hacia el ápice. Inflorescencia simple, subracemosa o 1-2 veces bifurcada. Capítulos medianos (involucro c. 10 × 8 mm) sobre pedúnculos laxamente glandulosos, pero con pelos estrellados algo densos, sin pelos simples; brácteas involucrales lanceoladas (1,5-2 mm de anchura en su base), de color verde grisáceo, cubiertas de pelos estrellados y glandulíferos moderados a abundantes; alvéolos receptaculares no ciliados; lígulas amarillas, c. 12-14 mm, escasamente ciliadas en el ápice; estigmas amarillos. Frutos de color pardo oscuro, c. 3,5 mm con vilano c. 5 mm. (Fig. 4).

Observaciones: El aspecto base de la planta recuerda al de *H. saliencianum*, con el que convive en la zona en que se recolectó, pero difiere por la abundancia de pelos estrellados en las inflorescencias y en el envés foliar, la glandulosidad foliar más laxa, las hojas menos dentadas, etc.; lo que nos sugiere la participación en esta estirpe de *H. ocenicum*, lo que cuadra bien en el resto de caracteres.



Fig. 4. Typus de *Hieracium floccisaliencianum*. Saliencia (Asturias).

Hieracium foucaudianum Arv.-Touv. ex Arv.-Touv. & Gaut. in Bull. Soc. Bot. Fr. 41: 337 (1894)

≡ *H. alatum* subsp. *foucaudianum* (Arv.-Touv.) Zahn in Engler, Pflanzenz. 75: 179 (1921).

= *H. lamarckianum* Arv.-Touv. in Bull. Soc. Bot. France 51: 56 (1905); *H. alatum* subsp. *lamarckianum*. (Arv.-Touv.) Zahn in Engler, Pflanzenz. 75: 179 (1921). *Typ.*: Ga, pr. Aix-les-Thermes (Ariège).

Descrito del Pirineo francés pr. La Péguère (Cauterets). Reivindicamos este nombre para el combinado *gymnocerithe/murorum/prenanthoides*, que ha sido interpretado hasta ahora como subespecie de *H. alatum* (ZAHN, 1921: 179) o como sinónimo (MATEO & EGIDO, 2017b: 164), ya que es planta más foliosa, de hojas caulinares subpanduriformes.

Hieracium glorioanum Mateo, Egidio & Gómiz, sp. nova

Holotypus: Hs, Cantabria: Potes, NE del Puerto de San Glorio, 30TUN5771, 1700 m, 9-VIII-2017, G. Mateo, F. del Egidio & F. Gómiz (VAL 235190).

Descriptio: *Planta phyllopoda et eriopoda* c. 8(10)-20(25) cm alta. *Folia basilaria* c. (4)5-10(15) × (1)1,5-2,5(3) cm, viridia, lamina elliptica vel ovato-elliptica, ad basim truncata vel subtruncata cum petiolo c. 1-6 cm, ad apicem acuta vel obtusa, ad marginem integra vel dentata cum pilis simplicis subrigidis subplumosisque, supra laxe pilosa subtus modice pilosa. *Folia caulina* 0-1(2) lanceolata et reducta. *Caulis* ad basim c. 1-2 mm latis, dense pilosis (pilis simplicis c. 3 mm) modice microglandulosus, ad apicem laxe pilosis, modice glandulosus floccosisque. *Calathis* 1-2, involucris c. 9-12 × 8-11 mm, pedunculis modice vel dense glandulosus floccosisque laxe pilosis, bracteis lineato-lanceolatis dense pilosis glandulosisque laxe floccosis, alveolis dense ciliatis, ligulis luteis modice ciliatis, stylis luteis. *Achaenia* atro-fusca c. 3 mm pappo c. 3-5 mm.



Fig. 5. Typus de *Hieracium glorioanum*. Puerto de San Glorio (Cantabria).

Descripción: Planta filópoda y eriópoda, de estatura baja a media-baja, c. (8)10-20(25) cm). Hojas basales c. (4)5-10(15) × (1)1,5-2,5(3) cm, verdes, con limbo de contorno elíptico a ovado-elíptico, truncado a subtruncado en la base, prolongado en peciolo desde muy corto hasta unos 3-6 cm, de ápice agudo a obtuso, de casi enteras o marcadamente dentadas en el margen, con pelos simples subrígidos y subplumosos densos en el margen, moderados en el envés y laxos en el haz; hojas caulinares 0-1(2), que tienden a ser lanceoladas y reducidas. Tallos c. 1-2 mm de ancho en la base, provistos de abundantes pelos simples largos (c. 3 mm) junto algunos reducidos pelos glandulíferos, mientras que en la zona media disminuyen los simples, aumentan los glandulíferos y aparecen estrellados. Capítulos solitarios o por pares, con involucro de

c. 9-12 × 8-11 mm, sobre pedúnculos cubiertos de pelos glandulíferos y estrellados abundantes o moderados, siendo los simples más laxos; brácteas linear-lanceoladas, provistas de pelos simples y glandulíferos abundantes, escaseando los estrellados; alvéolos receptaculares densamente ciliados. Flores con lígulas amarillas, cubiertas de un moderado indumento de pequeños pelos simples y glandulíferos; estigmas amarillos. Frutos de color castaño oscuro c. 3 mm con vilano de c. 3-5 mm. (Fig. 5).

Observaciones: Al revisar recolecciones conflictivas de los años anteriores, nos hemos encontrado con ésta. En ella parecen verse influencias bastante concretas, de *H. mixtum* y *H. glaucinum*. Hace poco hemos descrito una especie (*H. picoalbense*) a la que atribuíamos este origen (cf. MATEO, EGIDO & GÓMIZ, 2020: 45), pero esta especie se propuso sobre un holotipo erróneamente designado (ni es el número que se dice ni corresponde a lo que se describe) y con paratipos que deben corresponder a planta diferente. Siendo difícil de arreglar tal propuesta, preferimos darla por inválida y hacer aquí una nueva, que no puede mantener el nombre, ya que “*picoalbense*” iba referido a los Picos Albos de Saliencia, cuya muestra debía tener una influencia de *H. saliencianum* que no habíamos percibido.

Hieracium gymnerosulum Mateo in Fl. Montib. 38: 44 (2008) = *H. gymnosense* Mateo, Egido & Gómiz in Fl. Montib. 63: 37 (2016). *Typ.*: Hs, pr. Chisagués (Bielsa, Huesca).

Propusimos *H. gymnerosulum* (cf. MATEO, 2008: 44) a partir de recolecciones en la Peña Montañesa (Laspuña, Huesca). Muestra involucros y pedúnculos con características que se explican sobre todo a partir de *H. gymnocerinthe* (densamente glandulosos) y *H. hastile* (densamente flocosos en pedúnculos y base de las brácteas), lo que se corrobora con el tamaño de la planta, la cepa, forma e indumento de las hojas, etc. Simplificando, se podría decir que es como un *H. gymnocerinthe* con pedúnculos densamente flocosos y menos glandulosos unido a brácteas del involucro con pelos glandulíferos más laxos de lo normal y más o menos abundantes pelos estrellados solamente en la base; o como un *H. hastile*, pero de cepa no eriópoda y pedúnculos y brácteas del involucro más glandulosos. Lo traemos a esta lista porque en nuestra reciente monografía (MATEO & EGIDO, 2017b) lo presentábamos en la sinonimia de *H. hastile*, mientras que *H. gymnosense*, sinónimo posterior, aparecía con el origen aquí aplicado.

Hieracium latemixtum Mateo & Alejandre in Fl. Montib. 34: 31 (2006)

= *H. gigaramondii* Mateo, Egido & Alejandre in Fl. Montib. 52: 31 (20)

Las muestras se recolectaron (cf. MATEO & ALEJANDRE, 2006: 32) en una localidad de la Sierra de La Demanda, relativamente próxima a otras en donde se conocen tanto *H. ramondii* (en prados húmedos) como *H. umbrosum* (en medios forestales). La especie aquí comentada recuerda bastante a *H. umbrosum*, que le aportaría el porte elevado, cierta cantidad de hojas caulinares, que son grandes, las basales no formando una roseta muy clara, las glándulas en pedúnculos e involucros, etc. La abundancia de pelos simples, sobre todo en tallos e inflorescencias, las hemos atribuido a *H. mixtum*. El verdor de las hojas, su pelosidad escasa, la cepa poco lanosa, nos remiten a *H. ramondii*. El problema fue que cuando propusimos esta especie pensábamos que *H. ramondii* no accedía a la

Demanda riojana (ni al Sistema Ibérico en general), algo que hemos podido constatar de modo más reciente y nos permite interpretar mejor la especie como de influencia triple. Poco después de describir esta especie, propusimos *H. gigaramondii* (MATEO, EGIDO & ALEJANDRE, 2012: 31), con el triple origen que atribuimos ahora a ésta, y que proponemos pasar a sinonimia.

Hieracium magnolianum Arv.-Touv. & Gaut., Hieraciorth. 2: [in sched.] Gall. n° 118 (1897)

= *H. compositum* subsp. *magnolianum* (Arv.-Touv. & Gaut.) Zahn in Engler, Pflanzenr. 75: 991 (1922).

= *H. exanthinum* Arv.-Touv. in Bull. Herb. Boiss. 5: 730 (1897); *H. compositum* subsp. *exanthinum* Zahn in Engler, Pflanzenr. 75: 992 (1922). *Typ.*: Ga, pr. Bains d'Escouloubre (Aude).

= *H. sonchoides* subsp. *malacotrichellum* Zahn in Engler, Pflanzenr. 75: 175 (1921). *Typ.*: And, pr. Soldeu y Canillo.

Planta descrita de los Pirineos franceses (Ariège). Sus hojas basales son abundantes y frescas en la floración, con limbo bruscamente contraído en peciolo; las caulinares suelen ser entre 2-3 y 6-7, los pedúnculos e involucros presentan pelos simples dominantes, pero con abundantes pelos glandulíferos, etc.; caracteres que sugieren intervención de *H. murorum* junto con *H. nobile*. Para ZAHN (1922: 990) tanto *H. magnolianum* como *H. exanthinum* serían subespecies de *H. compositum* (que entiende como *cordifolium/racemosum*), mientras que en nuestra monografía (cf. MATEO & EGIDO, 2017b: 336) lo presentábamos en el apartado de *incerta sede*.

Hieracium megabombycinum Mateo in Fl. Montib. 37: 49 (2007)

Vistosa planta propuesta como especie a partir de recolecciones en Panderrueda (León). En un principio creímos ver la influencia directa de *H. prenanthoides* en *H. bombycinum*, modo como lo presentamos en la monografía (MATEO & EGIDO, 2017b: 262), pero revisando mejor el tipo, parece más razonable que la especie interviniente sobre *H. bombycinum* sea *H. umbrosum*, es decir que tenga también una fuerte influencia de *H. murorum*.

Hieracium megalaniferum Mateo, Egido & Gómiz, sp. nova

Holotipus: Hs, Huesca, Lafortunada, Paso de las Devotas, 31T BH71, 500 m, 14-VII-1994, J.X. Soler (VAL 86049).

Descripción: *Planta phyllopoda et dense eriopoda c. 13-30 cm alta. Folia basilaria c. 5-11 × (1,5)2-3,5(4) cm, supra et subtus glabrescentia et intense viridia ad marginem pilosis (pilis simplicis flexuosis scabrigo-subplumosis), lamina elliptica vel oblanceolata-elliptica manifeste nervata, ad apicem obtusa vel rotundata, ad marginem integra vel laeviter undulato-dentata, ad basim attenuata in petiolo obscuro. Folia caulina (1) 2(3), reducta, lineato-lanceolata c. 1-3 cm. Caulis ad basim c. 1,5-2 mm latis glabrescentis, simile ad apicem. Inflorescentia pauciflora, pedunculis et bracteis glabrescentis laxe microglandulosis et floccosis, alveolis ciliatis, ligulis luteis ad apicem ciliatis, stylis luteis. Achaenia ignota.*

Descripción: Planta filópoda y densamente eriópoda, de estatura mediana o media-baja (c. 15-30 cm). Hojas basales c. 5-11 × (1,5)2-3,5(4) cm, de color verde intenso en ambas caras y glabrescentes, con pelos simples en los márgenes y nervios principales que son escábrido-subplumosos y muy flexuosos, con frecuencia entrelazado-enmarañados; limbo elíptico a oblanceolado-elíptico, con nerviación muy marcada y apreciable en el haz y más aún en el envés, donde sobresale de modo notorio, ápice

obtuso a redondeado, margen entero o levemente ondulado-dentado, base atenuada en peciolo apenas marcado. Hojas caulinares (1)2(3), mucho menores que las basales, lanceolado-lineares, c. 1-3 cm. Tallo c. 1,5-2 mm de anchura en la base, casi completamente glabro, lo que mantiene hasta el ápice. Inflorescencia pauciflora; capítulos sobre pedúnculos glabrescentes, con pelos glandulíferos de color miel o casi incoloros, cortos (0,1-0,4 mm) y dispersos, junto a pelos estrellados laxos; involucreo glabrescente con indumento semejante a los pedúnculos; alvéolos ciliados; lígulas amarillas, ciliadas en el ápice; estigmas amarillos. Frutos desconocidos. (Fig. 6).



Fig. 6. Typus de *Hieracium megalaniferum*. Lafortunada (Huesca).

Observaciones: Las características de estas muestras se acercan a *H. laniferum* en la glabrescencia general, y probablemente expliquen algunas citas del endemismo puertobeceitino en los Pirineos. Tampoco se aleja mucho de *H. hastile* (glabrescencia de la planta, pelos estrellados en los pedúnculos). En todo caso, a lo que vemos que se parece más es a nuestro *H. devotarum*, descrito de la misma localidad, pero del que difieren porque *H. devotarum* parece mostrar características más tendentes a *H. hastile*: hojas basales oblanceoladas a oblanceolado-elípticas (frente a elípticas a oblanceolado-elípticas), anchura de las hojas c. 1,5-2,5 (frente a 2-3,5), relación longitud/anchura media 3,5 (frente a 4), glaucescentes (frente a verdes), sin pelos en márgenes y nervios –o sólo algunos en la parte más baja de las hojas, enlazando con los de la cepa y peciolo– (frente a presencia muy apreciable de pelosidad en márgenes y nervios principales de ambas caras), nerviación principal y secundaria poco apreciable (frente a muy notoria); pedúnculos con pelos estrellados abundantes (frente a pedúnculos con pelos estrellados laxos), involucreo casi glabro (frente a involucreo con pelosidad similar a los pedúnculos). Siendo así que no vemos

ningún otro posible combinado con las especies del entorno, que pudiera explicar sus caracteres, de momento nos vamos a referir a esta especie como principal. Su hábitat en cañones profundos prepirenaicos, donde se han refugiado las mejores especies diploides que han sobrevivido a las glaciaciones, nos ayuda a pensar en la verosimilitud de esta propuesta, complementada por la posterior, de *H. paleoscense*.

***Hieracium megandurens* Mateo, Egido & Gómiz, sp. nova**

Holotypus: Hs, Huesca: Benasque, pr. embalse de los Baños, 31TBH9923, 1380 m, pie de roquedos calizos, 22-VII-2020, G. Mateo (VAL 243934).

Paratypus: Hs, Huesca: Benasque, pr. embalse de Paso, 31TBH9923, 1350 m, 17-VII-2020, roquedo silíceo, F. Gómiz & C. Prieto (VAL 244020). Herb. Fco. Gómiz 11765-11768).

Descriptio: *Planta phyllopada et eriopoda c. 25-35 cm alta. Folia basilaria c. 5-10 × 2-4 cm, lamina elliptica, ad basim subtruncato-atenuata in petiolo breve, ad apicem obtusa, ad marginem integra vel modice dentata, cinereo-lanosis modice pilosis (pilis simplicis scabridis vel scabrido-subplumosis). Folia caulina 2-3, inferiora c. 2-5 cm, sessilia. Caulis ad basim c. 1,5 mm latis, modice pilosis (pilis simplicis flexuosos et tenuis c. 3-4 mm), ad apicem laxioris et brevioris. Inflorescentia 1-2 furcata, calathis c. 2-5, pedunculis modice vel dense glandulosis laxe floccosis epilosis, bracteis atro-viridis lineato-lanceolatis (c. 5-7 × 1-1,5 mm) modice glandulosis, ligulis luteis ad apicem ciliatis, stylis luteis, alveolis laxe ciliatis. Achaenia atro-fusca, c. 3-3,5 mm pappo c. 5-6 mm.*



Fig. 7. Typus de *Hieracium megandurens*. Benasque (Huesca).

Descripción: Planta filópoda y eriópoda, de estatura mediana (c. 25-35 cm). Hojas basales c. 5-10 × 2-4 cm, de contorno elíptico, subtruncado-atenuadas en la base en breve peciolo, obtusas en el ápice, de margen entero o moderadamente dentado, grisáceo-lanosas en ambas ca-

ras por una cobertura abundante –pero no demasiado densa– de pelos simples escábridos a escábrido-subplumosos; hojas caulinares 2-3, la primera alcanzando 2-5 cm, sentadas, con limbo menor pero semejante a las basales. Tallos c. 1,5 mm de anchura en la base, provistos de un moderado indumento de pelos simples flexuosos y finos c. 3-4 mm, que se van espaciando y haciendo más cortos hacia el ápice. Capítulos 2-5, sobre pedúnculos ya sin pelos simples, densa a moderadamente cubiertos de pelos glandulíferos y algunos pelos estrellados laxos. Involucro con brácteas verde-oscuras, linear-lanceoladas (c. 5-7 × 1-1,5 mm) con moderados pelos glandulíferos de c. 0,5-1 mm. Flores con lígulas amarillas, algo ciliadas en el ápice; estigmas amarillos; receptáculo laxamente ciliado en los márgenes alveolares. Frutos de color castaño oscuro, c. 3-3,5 mm con vilano de c. 5-6 mm. (Fig. 7).

Observaciones: Planta con aspecto muy similar a *H. eriopogon* (*argyreum/murorum*), pero en la que se aprecian pedúnculos e involucros con pelos glandulíferos moderados (en menor cantidad que en *H. murorum* o en *H. argyreum*), a veces muy escasos, por lo que parece más razonable pensar en un origen *andurense/murorum*, dada la presencia en la zona de ambas especies.

Hieracium neobenascanum Mateo, Egido & Gómiz, **sp. nova**

Holotipus: Hs, Huesca: Benasque, barranco de Clotet, 31T CH0118, en roquedo silíceo con pasto, 2125 m, 17-VII-2020, F. Gómiz & C. Prieto (LEB 124005).

Descripción: *Planta phyllopoda et eriopoda c. 30-35 cm alta. Folia basilaria c. 4-7 × 1,5-2 cm, viridia, lamina elliptica vel ovato-lanceolata, ad basim subtruncata manifeste petiolata, ad apicem obtuso-mucronata, ad marginem integra vel laeviter dentata, supra glabra vel glabrescentia subtus et ad marginem modice pilosa (pilis simplicis tenuis scabrido-denticulatis). Folia caulina 1, reducta. Caulis ad basim c. 1,5 mm latis, glabrescentis ad apicem modice floccosis. Inflorescentia 2-3 furcata, cum c. 4-6 calatis, involucris c. 8-9 × 7-8 mm, pedunculis et bracteis dense floccosis laxe glandulosis pilosisque, alveolis laxe ciliatis, ligulis luteis glabris vel laxe ciliatis; stylis luteo-iviridis. Achaenia atro-fusca c. 3-3,5 mm pappo c. 5-6 mm.*

Descripción: Planta filópoda y moderadamente eriópoda, de estatura media (c. 30-35 cm). Hojas basales c. 4-7 × 1,5-2 cm, verdes, de contorno elíptico a ovado-lanceolado, más o menos truncadas en la base formando un pecíolo que puede llegar a alcanzar la mitad de la longitud de la lámina, más o menos obtusas y mucronadas en el ápice, de enteras a muy levemente dentadas en el margen, con pelos simples finos –y escábrido-denticulados– algo densos en el margen y envés, sobre todo en su nervio medio y más aún en los pecíolos, siendo escasos en el haz, que tiende a ser glabro o glabrescente; hojas caulinares reducidas a una sola, menor que las basales, sita en el origen de la inflorescencia. Tallos c. 1,5 mm de ancho en la base, donde son casi glabros, provistos algún escaso pelo simple y raros estrellados; parte media bastante glabra salvo por algunos pelos estrellados que van ganando densidad hacia la parte alta, donde ya se van haciendo muy abundantes. Inflorescencia 2-3 veces dicótoma, con c. 4-6 capítulos. Capítulos pequeños, con involucro de c. 8-9 × 7-8 mm, sobre pedúnculos cubiertos de un denso tomento de pelos estrellados, entre el que aparecen algunos pelos simples y glandulíferos muy escasos; brácteas linear-lanceoladas, algo ensanchadas, provistas de pelos

estrellados –sobre todo en su base y márgenes– acompañados de otros simples y glandulíferos en menor proporción; alvéolos receptaculares escasamente ciliados. Flores con lígulas amarillas de dientes glabros o muy escasamente ciliados; estigmas amarillo-verdosos, algo oscuros. Frutos de color pardo muy oscuro, con cuerpo de c. 3-3,5 mm y vilano de c. 5-6 mm. (Fig. 8).

Observaciones: Muestra bastante semejanza con *H. bifidum* (hojas, modo de ramificación, indumento de los capítulos), complementada con influencia de una planta más pelosa, con inflorescencia algo glandulosa, que parece responder a origen *bifidum/phlomoides*, quizás mejor que *phlomoides/planchonianum*.

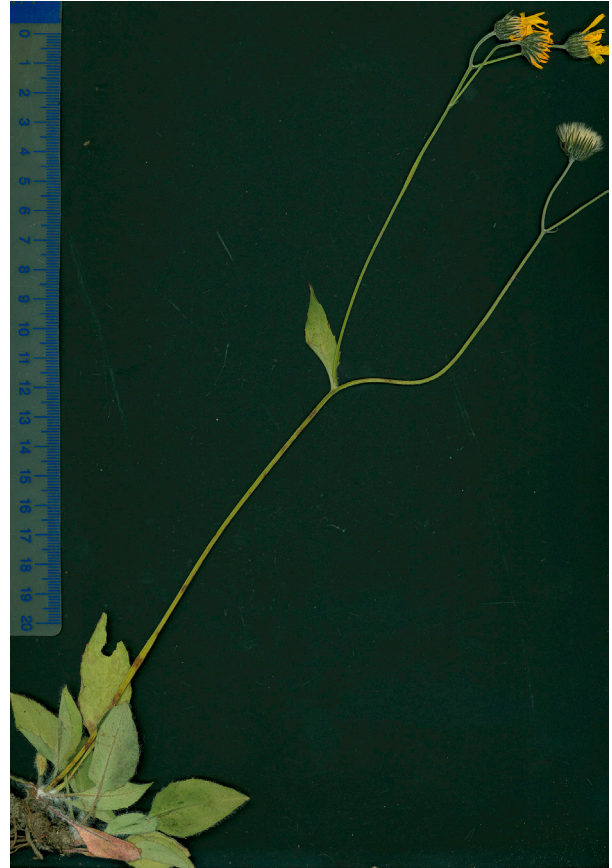


Fig. 8. Typus de *Hieracium neobenascanum*. Benasque (Huesca).

Hieracium orteganum Arv.-Touv. & Gaut., Hieracioth. 19: [in sched.] Hisp. n° 312-313 (1908)
= *H. inuliflorum* subsp. *subinuliflorum* de Retz in Bull. Soc. Bot. France 125: 213 (1978). **Typ.**: Hs, pr. Rodellar (Huesca).
= *H. solsonense* Mateo, Egido & Gómiz in Fl. Montib. 70: 130 (2018).

Especie sobre la que tenemos que proponer un cambio en su concepción, tras el estudio del tipo, desde *bifidum/candidum* a *argyreum/candidum*. Incluimos ahora en su seno el *H. solsonense*, cuya interpretación era la que damos ahora a la otra especie, cuyo nombre era anterior.

Hieracium paleoscense Mateo, Egido & Gómiz, **sp. nova**

Holotipus: Hs, Huesca, cañón de Añiscló, 31TBH61, 14-VII-1994, J.X. Soler (VAL 86036).

Paratipus: Hs, Huesca, gargantas de Añiscló, 800 m, roquedos calizos, VI-1983, *Barnieske & al.* (VAL 16210) Exsicc. S.E.P.V.E.O.B.M., n° 13650.

Descripción: *Planta phyllopoda et dense eriopoda c. 15-30 cm alta. Folia basilaria c. 6-12 × (1)2-3 cm, cinereo-viridia, supra et subtus dense pilosa (pilis simplicis scabrido-subplumosis*

flexuosis, lamina elíptica vel oblanceolato-elliptica, manifeste nervata, ad apicem obtusa vel rotundata, ad marginem integra vel laeviter undulato-dentata, ad basim attenuata in petiolo breve. Folia caulina 1-2, reducta, lineato-lanceolata. Caulis ad basim 1,5-2 mm latis glaberrimis vel glabrescentis, simile ad apicem sed laxe glandulosus. Inflorescentia subdichotoma, cum 2-4 calathis, pedunculis modice vel dense floccosis laxe glandulosus (pilis glanduliferis c. 0,2-0,4 mm), bracteis cun indumento simile sed densiore glandulosus (glandulis etiam majoris) ad basim floccosis, alveolis dense sed breviter ciliatis, ligulis luteis ad apicem ciliatis, stylis luteis. Achaenia atro-fusca c. 2-2,5 mm, pappo c. 3,5-4 mm.

Descripción: Planta filópoda y densamente eriópoda, de estatura media a media-baja (c. 15-30 cm). Hojas basales c. 6-12 × (1)2-3 cm, verde-grisáceas, con densa cobertura en ambas caras de pelos simples que son escábrido-subplumosos y muy flexuosos; limbo elíptico a oblanceolato-elíptico, con nerviación muy marcada y apreciable en ambas caras; de ápice obtuso a redondeado, margen entero o levemente ondulado-dentado, base atenuada en peciolo apenas marcado. Hojas caulinares 1-2, menores que las basales, lanceolado-lineares. Tallo 1,5-2 mm de ancho en la base, casi completamente glabro (cosa nada habitual en las especies de hojas tan pelosas), lo que mantiene hasta el ápice, donde van apareciendo dispersos pelos glandulíferos. Inflorescencia de aspecto dicótomo, con 2-4 capítulos por tallo; capítulos sobre pedúnculos cubiertos de pelos estrellados moderados a densos y glandulíferos dispersos, éstos cortos (c. 0,2-0,4 mm); involucro con indumento semejante a los pedúnculos, pero siendo más abundantes y largos los pelos glandulíferos mientras los estrellados se concentran en la parte inferior; alvéolos con cilios cortos densos; lígulas amarillas, ciliadas en el ápice; estigmas amarillos. Frutos castaño-oscuros, c. 2-2,5 mm, con vilano c. 3,5-4 mm. (Fig. 9).

Observaciones: Lo primero que llama la atención de estas muestras es su parecido con la especie anteriormente aludida (que hemos denominado *H. megalaniferum*), de la que solo difiere aparentemente en la cobertura densa de pelos en las hojas, aunque a veces mantienen en gran medida su verdor, mientras que en otras poblaciones muestran un color más grisáceo. Sin duda la densidad de estos pelos es menor que en *H. candidum* o *H. argyreum*, pero el número de pelos por cm² es demasiado alto para darlo por ejemplares de la especie anterior. Por otro lado, llevábamos años viendo cómo en el Pirineo central (Hu, L, And) detectábamos ejemplares con hojas pelosas, pedúnculos flocosos y brácteas glandulosas (lo que parecía llevar a su inclusión como *H. phlomoides*) pero entre las que parecían diferenciarse varias cosas: unas poblaciones con los tallos glabros (incluso desde la base, lo que llamamos la atención en la descripción), unas hojas verdosas (con indumento denso a moderado pero no exagerado) y unas sumidades poco glandulosas y poco a medianamente flocosas. Otras poblaciones muestran tallos pelosos, hojas grisáceas, pedúnculos con pelos estrellados muy densos y brácteas con pelos glandulíferos largos y abundantes. Ante las formas presuntamente arcaicas aquí mostradas, podríamos explicar las primeras como expresión de tales especies u otras cercanas, mientras que el añejo *H. phlomoides* pudiera incluir en su seno las segundas. En todo caso, el que dos poblaciones de plantas tan semejantes, presumiblemente arcaicas, se encuentren refugiadas en unos de los cañones más profundos y

más significativos del Pirineo central español nos habla del valor singular que estos enclaves han debido de tener en el pasado y –en alguna medida– incluso en el presente, para asegurar su subsistencia; y nos traen a colación un paralelismo muy claro con otra zona, entre los ríos Segre y Noguera Ribagozana (Sierra de Bou Mort y su entorno), en la que hemos detectado las especies más singulares del género que hemos visto en la Península.



Fig. 9. Typus de *Hieracium paleoscense*.
Cañón de Añiselo (Huesca).

***Hieracium petri-soriae* Mateo, Egido & Gómiz, sp. nova**

Holotypus: Hs, Huesca: Candanchú, La Rinconada, 30TYN 0039, 1640 m, grava calizo-terrosa junto a arroyo, 21-VII-2020, F. Gómiz & C. Prieto (LEB 124006). **Isotypus:** (Herb. Fco. Gómiz 11791, 11792; Herb. P. Soria 8235)

Descriptio: Planta phyllopoda et eriopoda c. 20 cm alta. Folia basilaria c. 6-9 × 2-3 cm, flavo-viridia, lamina elliptica vel oblanceolata, ad basim attenuata in petiolo breve alato, ad apicem obtuso-mucronata, ad marginem integra vel laeviter dentata, supra glabra vel glabrescentia, subtus el ad marginem laxe vel modice pilosa (pilis simplicis tenuis scabrido-denticulatis. Folia caulina c. 3, ovato-amplexicaulia decrescentia. Caulis ad basim c. 1,2-1,5 mm latis dense vel modice pilosa (pilis simplicis mollis et longis c. 2-3 mm) ad apicem glabrescentis sed modice floccosis glandulosisque. Inflorescentia cum 3-7 calathis, involucro c. 10-11 × 8-9 mm, pedunculis dense floccosis, laxe vel modice pilosis glandulosisque, bracteis lineato-lanceolatis, sparse pilosis glandulosisque, alveolis dense ciliatis, ligulis luteis ad apicem ciliatis, stylis luteis. Achaenia atro-fusca c. 3 mm pappo c. 5 mm.

Descripción: Planta filópoda y eriópoda, de estatura media-baja (c. 20 cm). Hojas basales c. 6-9 × 2-3 cm, verde-amarillentas, con limbo de contorno elíptico a oblanceolado, decurrente hacia la base hasta formar un imperceptible peciolo alado, que puede ser desde muy corto hasta de unos 2,5 cm, de ápice subobtusado a obtuso y mucronado, de casi enteras a muy levemente dentadas en el margen, con finos pelos simples escábrido-dentados que pueden ser algo densos en el margen, haz glabra y envés glabrescente; hojas caulinares c. 3, de base ancha, amplexicaule, rápidamente decrecientes y axilando –desde bastante abajo– las ramas de la inflorescencia. Tallos de c. 1,2-1,5 mm de ancho en la base, provistos de abundantes pelos simples largos (c. 2-3 mm), rizados y escábrido-dentados, que disminuyen levemente en densidad en la zona media, mientras en la parte alta se acompañan de otros glandulíferos y estrellados. Capítulos en número de 3 a 7, con involucre c. 10-11 × 8-9 mm, sobre pedúnculos dominados por pelos estrellados que entran hasta la base de los involucros, más otros simples y glandulíferos menos abundantes; brácteas linear-lanceoladas, provistas de pelos simples y glandulíferos no muy abundantes, estando ausentes los estrellados, que quedan relegados a la base involucral; alvéolos receptaculares densamente ciliados. Flores con lígulas amarillas, de dientes apicales ciliado-papilosos; estigmas amarillos. Frutos de color castaño oscuro, con cuerpo de c. 3 mm y vilano c. 5 mm. (Fig. 10).



Fig. 10. Typus de *Hieracium petri-soriae*. Candanchú (Huesca).

Observaciones: Una estirpe algo compleja, que muestra un aspecto cercano a *H. belsetanum* (*hastile/mixtum*), pero más verde y glabrescente, con hojas más largas y agudas, etc.; en la que creemos ver una triple influencia *gymnocerinthae/hastile/mixtum*. Muestra unas brácteas con indumento poco denso, con moderados pelos simples, algunos estrellados en la zona baja y pocos glandulíferos,

mientras que los pedúnculos son densamente flocosos pero moderadamente pelosos y glandulosos. A ello se une una abundante pelosidad en tallos, cepa y peciolos (influencia de *H. mixtum*), complementada con hojas de limbo verde brillante y tendencia glabrescente, que –junto con el indumento de las sumidades– nos llevan a atribuirlo provisionalmente al par *hastile-gymnocerinthae*.

Dedicamos la especie al farmacéutico emérito, botánico tenaz y buen amigo, D. Pedro Soria Estevan, que ha compartido con uno de nosotros numerosas campañas de herborización.

***Hieracium riolagoanum* Mateo, Egido & Gómiz, sp. nova**

Holotypus: Hs, León, Riologo, a 3,75 km al S del pueblo, pasto sobre terreno rocoso calizo, 1560 m, 29TQH3755, 28-VI-2020, F. Gómiz & C. Prieto (LEB 124007). **Isotypus:** (Herb. Fco. Gómiz 11676).

Paratypus: Hs, León, Sena de Luna: Abelgas, pr. collado del Remansadero, 29TQH4451, al pie de roquedo calizo umbrío, 1535 m, 20-VI-2020, F. del Egido & F. Gómiz (Herb. Fco Gómiz 11658).

Descriptio: *Planta phyllopoda et subgymnopoda c. 25-35 cm alta. Folia basilaria c. 5-20 × 1,5-3 cm, viridia, lamina elíptica vel lanceolata, ad basim subtruncata longe petiolata, ad apicem acuta vel obtuso-mucronata, ad marginem manifeste dentata, supra glabra subtus et ad marginem microglandulosa modice pilosa (pilis simplicis subrigidis scabrigo-dentatis vel scabrigo-subplumosis) densioris in petiolo. Folia caulina 0-1 (simile ad basilaria). Caulis ad basim c. 1,5 mm latis, modice pilosis sed decrescentis, laxe floccosis sed crescentis, ad basim laxe microglandulosus sed ad apicem modice glandulosus. Inflorescentia pauciflora subdichotoma (cum 2-3 calathis), involucri c. 10-12 × 9-10 mm, pedunculis modice floccosis, glandulosus et pilosis, bracteis lineato-lanceolatis dense pilosis, floccosis et glandulosus, alveolis glabris, ligulis luteis glabris, stylis luteis. Achaenia atro-fusca c. 4 mm pappo c. 6-7 mm.*

Descripción: Planta filópoda y subgimnópoda, de estatura media (c. 25-35 cm). Hojas basales c. 5-20 × 1,5-3 cm, verdes a débilmente verde-grisáceas, de contorno elíptico a lanceolado, más o menos truncadas en la base, con un peciolo que puede ser de igual o superior longitud a la del limbo, de agudas a subobtusadas y mucronadas en el ápice, dentadas más o menos profundamente en el margen, sobre todo hacia la base; con pelos simples algo rígidos y fuertemente escábrido-dentados a subplumosos, densos sobre todo en el peciolo y nervio medio del envés, menos densos en el resto del envés y el margen foliar, –donde se acompañan de algunas microglándulas– y nulos en el haz, que resulta completamente glabro; sin hojas caulinares o con una, similar a las basales, situada cerca de la base. Tallos c. 1,5 mm de anchura en la base, provistos en toda su longitud de pelos simples, similares a los de las hojas, que disminuyen su densidad de abajo hacia arriba, de pelos estrellados que la aumentan de la misma forma y de escasas microglándulas que se van convirtiendo en pelos glandulíferos en la parte alta. Inflorescencia pauciflora de aspecto dicótomo con 2-3 capítulos (en los ejemplares vistos). Capítulos medianos, con involucre de c. 10-12 × 9-10 mm, sobre pedúnculos cubiertos de pelos estrellados, glandulíferos y simples en proporción variable, aunque suelen abundar menos estos últimos; brácteas linear-lanceoladas, provistas de un denso indumento formado por abundantes pelos simples largos y algo rígidos, bajo los que se aprecian otros glandulíferos y estrellados en cantidad notable; alvéolos receptaculares sin cilios (aunque podrían existir poblaciones que los tuvieran); lí-

gulas amarillas de dientes glabros; estigmas amarillos. Frutos de color castaño oscuro o negruzcos, con cuerpo de c. 4 mm y vilano de c. 6-7 mm. (Fig. 11).



Fig. 11. Typus de *Hieracium riolagoanum*. Riologo (León).

Observaciones: Es planta algo elevada, en la que se ve bastante clara la influencia de *H. glaucinum*, (morfología, color y consistencia foliar, pelos simples algo rígidos, etc.), que se complementa con otra de *H. mixtum* (indumento de pelos simples escábrido-subplumosos por toda la planta, que es más abundante en el involucre, pero más esparcido en hojas y tallos) y también de *H. salicarianum* (receptáculo desprovisto de cilios, hojas microglandulosas en el margen).

Hieracium santhilaricum Mateo, Egidio & Gómiz, sp. nova

Holotypus: Hs, Gerona, 1 km al SW de Sant Hilari de Sacalm, en castañar sobre terreno silíceo, 31TDG5935, 770 m, 19-IX-2015, Fco. Gómiz & C. Prieto (LEB 124008).

Descriptio: Planta phyllopoda et suberiopoda c. 4-6 dm alta. Folia basilaria c. (6)8-16(18) × 2-3 cm, lamina oblanceolata vel a elliptico-oblanceolata, ad basim attenuata vel subtruncata manifeste petiolata, ad marginem regulariter dentata, ad apicem obtuso-mucronata vel obtuso-apiculata, supra viridia laxepilosa (pilis simplicis mollis laevites denticulatis) subtus glaucescentis modice pilosis in petiolo dense et longe (c. 4-5 mm) pilosis). Folia caulina c. 4-8, ovato-amplexicaulia, decrescentia. Caulis ad basim c. 2-2,5 mm latis laxepilosis, ad apicem floccosis, glandulosis epilosis. Inflorescentia corymbosa, c. 6-8 calathis, pedunculis dense glandulosis modice floccosis, involucris atro-viridis, dense glandulosis laxepilosis, ligulis luteis c. 13-16 mm ad apicem ciliato-glandulosis, stylis atro-viridis, alveolis laxepilosis. Achaenia atro-fusca c. 3,5 mm pappo c. 6 mm.

Descripción: Planta filópoda y suberiópoda, de c. 4-6 dm de altura. Hojas basales c. (6)8-16(18) × 2-3 cm, con limbo oblanceolado a elíptico-oblanceolado, atenuado o subtruncado en la base, con peciolo bien marcado; margen claramente dentado, aunque con dientes algo espaciados y no muy profundos, y ápice obtuso-mucronado a obtuso-apiculado; haz verde y laxamete provista de pelos simples muy finos, envés de color verde más claro, con pelos algo más densos y sobre todo peciolos provistos de pelos mucho más largos y densos (alcanzan 4-5 mm), todos lisos o apenas denticulados, sin pelos glandulíferos. Hojas caulinares bien desarrolladas (c. 4-8 unidades), menores que las basales, ovado-amplexicaules, progresivamente decrecientes. Tallos de c. 2-2,5 mm de grosor en la base, zona en que se cubren de laxos pelos simples similares a los de las hojas, que van desapareciendo hacia la zona media, donde les sustituyen los glandulíferos y estrellados. Inflorescencia corimbosa, de c. 6-8 capítulos, con pedúnculos cubiertos por un indumento mixto de pelos estrellados blancos y glandulíferos de color miel, de c. 0,5-1 mm. Involucro verde oscuro, con claro predominio de los pelos glandulíferos y algunos estrellados en los márgenes de las brácteas. Lígulas c. 13-16 mm, de color amarillo intenso, con algunos pelos glandulíferos apicales. Estigmas de color verdoso oscuro. Alvéolos receptaculares laxamente cubiertos de algunos cilios alargados. Frutos con cuerpo castaño oscuro, de c. 3,5 mm y vilano c. 6 mm. (Fig. 12).



Fig. 12. Typus de *Hieracium santhilaricum*. Sant Hilari de Sacalm (Gerona).

Observaciones: Lo interpretamos como de origen *lychnitis/murorum*. El aspecto es cercano a *H. murorum* y a *H. lychnitis*, siendo muy probable que proceda del cruce entre ambos. Muestra de *H. lychnitis* el porte robusto y elevado, hojas basales con peciolos muy lanosos, varias hojas caulinares anchas, de tendencia ovado-amplexicaul-

le; cilios receptaculares dispersos, estigmas de color verde oscuro y pelos estrellados moderados en las sumidades. De *H. murorum* destacan unas hojas formando una roseta clara, estrechamente pecioladas, con limbo elíptico de base subtruncada e indumento moderado, de pelos simples más bien cortos; los pedúnculos y brácteas involucrales presentan pelos glandulíferos finos y alargados en abundancia moderada.

La nueva especie se ha detectado en el municipio catalán de Sant Hilari de Sacalm, uno de los más estudiados en lo que a este género se refiere, en el que se han descrito diversas especies en que se emplea su nombre, como *H. sacalmianum* Arv.-Touv. & Gaut., *A. hilariense* Arv.-Touv. y *H. hilaricum* Mateo.

Hieracium serracadiense Mateo ex Mateo & Egido in Fl. Montib. 60: 119 (2015)

La describimos inicialmente (MATEO & EGIDO, 2015: 119) de la sierra de Cadí, pr. Adraén (Lérida), como de origen *candidum/gymnocerinte*, pero revisando con más detenimiento entendemos que puede responder mejor a *bifidum/neocerinthe*, pues el indumento de pelos estrellados de las inflorescencias puede interpretarse mejor sobre *H. bifidum* que sobre *H. candidum* (además de avalar mejor el tipo de hojas o el sistema de ramificación), siendo su complemento más razonable un *H. neocerinthe*, que explicaría la pelosidad glandular complementaria de las inflorescencias, el indumento de las hojas o su tendencia oblanceolada.

Hieracium texedense Pau in Mem. Mus. Ci. Nat. Barcelona, Ser. Bot. 1(1): 54 (1922)

= *H. laniferum* subsp. *texedense* (Pau) Blanca & al. in Saussurea 19: 26 (1988)

= *H. lopezudiae* Mateo in Fl. Montib. 38: 48 (2008)

Fue descrita por PAU (1922: 54) de la Sierra Tejada (límites de Málaga-Granada), pero posteriormente no ha sido muy valorada y en las obras de síntesis ha figurado como sinónimo de especies afines (como *H. laniferum* o *H. aragonesa*). En el trabajo de BLANCA, VALLE & CUETO (1987) muestran un dibujo muy claro de esta especie y justifican acertadamente su separación de *H. laniferum* gr., aunque posteriormente reconsideran esta postura y lo recombinan como subespecie de *H. laniferum* (BLANCA, CUETO & QUESADA, 1989). Finalmente, BLANCA & al. (2011), en la flora de Andalucía oriental la presentan con rango de especie y con el nombre pauano, a lo que nos unimos aquí.

Es cierta la gran similitud con *H. laniferum*, por ello las poblaciones levantinas de esta especie también nosotros permanecemos un tiempo llamándolas así, hasta que los abundantes pelos estrellados del involucro y las hojas más anchas y dentadas, nos llevaron a pensar que debíamos tratarla como especie aparte de origen *erosulum/laniferum*, para lo que propusimos el nombre de *H. lopezudiae* (MATEO, 2008: 48); aunque al ver ahora el tipo de herbario del auténtico *H. texedense*, no vemos ninguna diferencia con nuestra planta levantina y proponemos sinonimizarla a la planta bética, descrita mucho antes.

Hieracium valdeonense Mateo, Egido & Gómiz, sp. nova

Typus: Hs, León: Posada de Valdeón, camino viejo de Valdeón, 29TUN3976, 1410 m, claro de bosque mixto caducifolio, 4-VIII-2020, G. Mateo & F. Gómiz (VAL 244057).

Descriptio: *Planta phyllopada et suberiopoda* c. 40-60 cm alta. *Folia inferiora ovata vel ovato-lanceolata, manifeste petiolata*, c. 6-12 × 2-3 cm, *supra viridia subtus rubescentia, ad basim truncata vel subattenuata, ad apicem obtusas vel subacuta, ad marginem modice dentata, supra modice pilosa subtus subdense pilosa (pilis simplicis scabrido-subplumosis)*. *Caulis ad basim* c. 2 mm *latis, dense pilosis (pilis c. 3-4 mm), ad apicem laxiore pilosis et modice floccosis*. *Inflorescentia racemoso-corymbosa, cum (1)2-8 calathis, involucris c. 6-8 × 5-7 mm, pedunculis et involucris dense pilosis et glandulosis modice floccosis, bracteis linearis (c. 1 mm latis) cinereo-viridis, alveolis laxe ciliatis, ligulis luteis c. 14-16 mm ad basim pilosis ad apicem glabrescencia, stylis luteis*. *Acaenia atro-fusca* c. 3 mm *pappo* c. 5-6 mm.



Fig. 14. Typus de *Hieracium valdeonense*. Posada de Valdeón (León).

Descripción: Planta filópoda y suberiópoda, de estatura mediana a alta (c. 40-60 cm). Hojas basales escasas, de morfología ovada a ovado-lanceolada, pecioladas, c. 6-12 × 2-3 cm (ocupando el pecíolo c. 2 cm), de color verde por el haz y rubescente por el envés, truncadas a subatenuadas en la base, obtusas a subagudas en el ápice, moderadamente dentadas en el margen, provistas en ambas caras, márgenes y sobre todo pecíolos, de abundantes pelos simples de tendencia subplumosa. Tallos de c. 2 mm de anchura en la base, densamente pelosos (pelos c. 3-4 mm) en la base y progresivamente más laxos hacia el ápice, a la vez que aparecen y aumentan los pelos estrellados. Inflorescencia racemoso-corimbosa, con (1)2-8 capítulos. Éstos reducidos (involucro c. 6-8 × 5-7 mm) sobre pedúnculos densamente indumentados, con cierta variabilidad en el tipo de pelos, donde suelen dominar los simples y glandulíferos; brácteas involucrales lineares (c. 1 mm de anchura), de color verde grisáceo, cubiertas de pelos simples y glandulíferos abundantes a moderados y variables pelos estrellados; alvéolos receptaculares laxamente ciliados; lígulas amarillas, c. 14-16 mm, pelosas hacia la base pero no o escasamente ciliado-glandulosas

en el ápice; estigmas amarillos. Frutos de color castaño oscuro, c. 3 mm, con vilano c. 5-6 mm. (Fig. 14).

Observaciones: El aspecto base de las muestras está cercano al de *H. lachenalii*, pero –debido a su indumento relativamente denso de pelos simples de tendencia subplumosa– recuerda también a *H. legionense* (*bombycinum* /*murorum*). Podríamos hablar de que estaríamos ante un *H. lachenalii* muy peloso o un *H. legionense* muy folioso, lo que podría explicarse del modo más sencillo desde un origen en la introgresión de *H. lachenalii* con *H. legionense* (más que con el propio *H. bombycinum*).

Hieracium vestitum Gren. & Godr., Fl. France 2: 369 (1851)

≡ *H. pallidum* subsp. *vestitum* (Gren. & Godr.) Zahn in Engler, Pflanzenr. 75: 223 (1921)

= *H. carpetanum* Willk. in Willk. & Lange, Prodr. Fl. Hisp. 2: 266 (1865). **Typ.**: Hs, Sierra de Guadarrama (Madrid).

Especie descrita del Pirineo oriental francés, muy cercana a *H. schmidtii*, al que ha sido mayoritariamente subordinado, lo que nosotros mismos recogíamos en nuestra monografía (MATEO & EGIDO, 2017b: 128). Ello obviaba lo que se puede apreciar en el tipo, que desconocíamos hasta ahora, que muestra unas inflorescencias de ramificación tendente a bifida, con predominio de pelos estrellados, con pelos simples escasos; mientras las hojas disponen de abundantes pelos de cierta rigidez, pero menos acusada que en las poblaciones del *H. schmidtii* típico, lo que nos sugiere que representa un combinado muy extendido por Europa (*bifidum/schmidtii*), al que se han aplicado diversos nombres publicados con posterioridad a éste, como *H. wiesbaurianum*, *H. hypochoeroides* o *H. carpetanum*, nombre propuesto por WILLKOMM & LANGE (1865: 266), que aplicábamos en la indicada monografía a este agregado.

Hieracium villanuense Mateo, Egido & Gómiz, **sp. nova**

Holotypus: Hs, Huesca: Villanúa, ladera de Collaradeta, 30T YN0729, 1815 m, 22-VII-2020, F. Gómiz & C. Prieto (VAL 244056); **Isotypus:** (Herb. Fco. Gómiz 11800, 11801)

Descripción: Planta phyllopoda et subgymnopoda c. 20-40 cm alta. Folia basilaria c. 5-15 × 2-4 cm, supra viridia subtus glaucescentia, lamina elliptica vel elliptico-oblancoolata, ad basim attenuata vel subtruncata en la base, ad apicem obtusomucronata, ad marginem integra vel subundulato-dentata, modice glandulosa (pilis c. 0,1-0,3 mm) epilosa. Folia caulina 2-3, ovato-amplexicaulia, decrescentia. Caulis ad basim c. 1-2 mm latis modice glandulosus (pilis c. 0,3-0,9 mm) ad apicem densiore glandulosus. Inflorescentia cum 1-3 calathis, pedunculis et involucri modice glandulosus et floccosis, involucri c. 9-10 × 8-9 mm, bracteis lineato-lanceolatis, ligulis luteis ad apicem laxo ciliato-glandulosus, stylis luteis, alveolis dense ciliatis. Achenia atro-fusca c. 4 mm pappo c. 5 mm.

Descripción: Planta filópoda y subgimnópoda, de estatura media-baja (c. 20-40 cm). Hojas basales c. 5-15 × 2-4 cm, de haz verde intenso y envés verde claro, con limbo elíptico a elíptico-oblancoolato, atenuado a subtruncado en la base, obtuso-mucronado en el ápice, entero o algo ondulado-dentado en el margen; provistas de pelos glandulíferos cortos (0,1-0,3 mm) y no muy densos, sobre todo en márgenes y nervio medio del envés. Hojas caulinares 2-3 aparentes, aunque menores que las basales y de tendencia ovado-amplexicaule. Tallos c. 1-2 mm de ancho en la base, provistos de moderados pelos glandulíferos (c. 0,3-0,9 mm), que se mantienen hasta el ápice, donde aumenta su densidad. Capítulos solitarios o

hasta 2-3 (en los ejemplares tipo), sobre pedúnculos cubiertos de pelos glandulíferos y estrellados moderados; involucri c. 9-10 × 8-9 mm, con brácteas lanceolado-lineares, cubiertas por un indumento similar, aunque los pelos estrellados se concentran en la parte baja. Flores con ligulas amarillas, escasamente ciliado-glandulosas en el ápice; estigmas de color amarillo. Receptáculo con alvéolos densamente ciliados. Frutos castaño-oscuros, con cuerpo de c. 4 mm y vilano c. 5 mm. (Fig. 15).



Fig. 15. Typus de *Hieracium villanuense*. Villanúa (Huesca).

Observaciones: El porte y la morfología foliar recuerdan más que nada a *H. amplexicaule*, del que tiene además una glandulosidad general, que es abundante en tallos e inflorescencia y más dispersa en las hojas, que son verdes y glabrescentes. Por lo demás la planta no muestra pelos simples más que en una cepa subgimnópoda y algunos pelos estrellados en pedúnculos e involucri. Nuestra interpretación sería como *amplexicaule/fourcadei*, combinado inédito.

NOVEDADES COROLÓGICAS

Hieracium alinyense Mateo, Egido & Gómiz (*gouanii/gymnocerithe/umbrosum*)

***GERONA:** Gombrén, pr. Montgrony, 31TDG 2480, 1350 m, paredón calizo y su base, 13-VII-2020, F. Gómiz & C. Prieto (VAL 244044, Herb. F. Gómiz, 11714, 11716).

Esta vistosa planta, muestra una clara impronta de *H. gouanii*, pero en su origen debe intervenir también otra especie, como *H. gymnocerithe*, que incide en la gran glabrescencia de la planta y su cepa subgimnópoda; ade-

más de otra mayor, como es *H. umbrosum*, que aportaría la ligera pelosidad de las hojas, su denticulación, el mayor tamaño, y –sobre todo– la tendencia hipofilópoda. Descrita recientemente del prepirineo ilderdense (MATEO, EGIDO & GÓMIZ, 2018: 123), aportamos aquí una segunda localidad, afectando a una nueva provincia.

Hieracium aranoandurens Mateo, Egido & Gómiz (*andurensis/hastile*)

***HUESCA**: 31TBH9719, Benasque, hacia Cerler, 1440 m, roquedos calizos, 21-VII-2020, *G. Mateo* (VAL 243942). 31TBH9914, *Ibid.*, monte Cerler, 2300 m, medios escarpados, 21-VII-2020, *G. Mateo* (VAL 243952). 31TCH0328, *Ibid.*, al W del Hospital de Benasque, 1790 m, roquedo silíceo, 17-VII-2020, *F. Gómiz & C. Prieto* (VAL 244019, Herb. F. Gómiz 11760).

Solamente se conocía de la localidad clásica, en el Valle de Arán (MATEO, EGIDO & GÓMIZ, 2017: 69), aunque es previsible por otras muchas zonas pirenaicas.

Hieracium arevacorum Mateo (*glauzinum/sabaudum*)

***GUADALAJARA**: 30TVL5850, El Cardoso de la Sierra, alto valle del Jarama, 1250 m, sotobosque de hayedo-robledal sobre suelo silíceo, 7-VII-2020, *G. Mateo* (VAL 243860).

Se trata de una estirpe esperable por las montañas húmedas de gran parte del norte ibérico, pese a lo cual son muy escasas las citas concretas que se han podido verificar. Para esta provincia señalamos recientemente una recolección (MATEO, 2016: 10) en Corduente como *H. orthoglossum* Arv.-Touv. & Gaut. (entendido como *sabaudum/schmidtii*), que ahora llevamos a sinonimia de *H. norvegicum* Fr. (entendido como *laevigatum/saxifragum*). Ambas citas cuadran mejor en *H. arevacorum* que en *H. norvegicum*, aunque –pese a sus nombres– ambas deben extenderse por Europa.

Hieracium calcimoncayense Mateo, Egido & Gómiz (*pulmonarioides/spathulatum*)

***TERUEL**: 30TYK1076, Mosqueruela, La Valtuerta, 1700 m, base de roquedo calizo, 18-VII-1989, *G. Mateo* (VAL 64948).

Esta curiosa especie, que describimos del Macizo de Moncayo (MATEO, EGIDO & GÓMIZ, 2017: 72), con influencia de *H. amplexicaule* y *H. murorum* (resumible como *H. pulmonarioides*), que se complementa con la glabrescente rupícola *H. spathulatum*, debe resultar bastante rara, pero se presentará accidentalmente en otras diferentes áreas de la Cordillera Ibérica y montañas del centro o sur ibéricos.

Hieracium crocatum Fr. (*prenanthoides/umbellatum*)

***LEÓN**: 30TUN4977, Posada de Valdeón: vertiente N del Alto de la Triguera, 1640 m, en medio nemoral umbrío, 4-VIII-2020, *G. Mateo & F. Gómiz* (Herb. Fco. Gómiz 11816, 11827).

Planta que no es fácil de diferenciar ni de *H. lanceolatum* (*laevigatum/prenanthoides*) ni de *H. lycopifolium* (*prenanthoides/sabaudum*). Hasta ahora sólo la teníamos registrada de las provincias de Lérida y Oviedo.

Hieracium dermatophyllum Arv.-Touv. & Briq. in Ann. Cons.

Jard. Bot. Genève 5: 163 (1901) (*glauzinum/prenanthoides*) = *H. cavillieri* Zahn, Hier. Alpes Marit.: 305 (1916). *Typ.*: It, Alpes Mar. = *H. juraniforme* Zahn in Schinz & Keller, ed. 2, 2: 332 (1905). *Typ.*: Alpes suizas. = *H. salarduense* Mateo & Gómiz in Fl. Montib. 74: 56 (2019). *Typ.*: Hs, Valle de Arán pr. Salarú (Lérida).

***LEÓN**: 31TUN4977, Posada de Valdeón, umbria del alto de la Triguera, 1640 m, 4-VIII-2020, *G. Mateo & F. Gómiz* (VAL 244062, Herb. F. Gómiz 11811).

En nuestra monografía anterior (MATEO & EGIDO, 2017b: 207) aparecía como sinónimo de *H. cynanchoides* (entendida como *bifidum/prenanthoides*), pero visto el tipo, observamos que muestra pelos simples en el involucro, hojas basales frescas en la floración, que son glabrescentes en el haz y pecioladas, con pelos algo rígidos. Todo parece sugerir un origen *glauzinum/prenanthoides* y vemos un aspecto muy cercano a los tipos de otras plantas alpinas, como *H. juraniforme* y *H. cavillieri* (que también indicábamos como sinónimos de *H. cynanchoides*) y al de nuestro *H. salarduense*, al que atribuíamos el origen *glauzinum/prenanthoides* aquí señalado, por lo que creemos deberá pasar a sinonimia.

La única cita española (ut *H. salarduense*) correspondía al Pirineo catalán, de donde el interés de esta nueva cita, que lleva la especie hasta la Cordillera Cantábrica.

Hieracium fredesianum Mateo (*glauzinum/laniferum*)

TERUEL: 30TXK0272, Comunidad de Albarracín, Los Pircarchales, 1520 m, roquedos calizos, 23-VII-1988, *G. Mateo* (VAB 88/2807).

Taxon conflictivo, dada su similitud con *H. aguilarii* Pau, ambos descritos del extremo norte de Castellón, en el macizo de los Puertos de Beceite. Creemos que lo más razonable es separar ambos, correspondiendo al nuestro (MATEO, 1988) un origen *glauzinum/laniferum* y al de PAU (1921), de porte mayor y sumidades más glandulosas –no pelosas–, un origen *murorum/laniferum*. En todo caso, esta recolección, en la Sierra de Albarracín, parece que corresponde a origen *glauzinum/spathulatum*, que vendría a ser interpretable como sinónimo de *H. fredesianum* (como hemos hecho en casos paralelos) y ampliaría mucho su área, fuera del macizo litoral triprovincial indicado pudiendo presentarse por otras zonas del E y C ibérico.

Hieracium hastiliforme Sudre in Bull. Géogr. Bot. 23: 1 (1913).

Typ.: Ga, Foix (Ariège) (*glauzinum/hastile*) = *H. hedyrnoides* Arv.-Touv. & Gaut., Hieracioth. 20: [in sched.] *Hisp.* n° 402 (1908), non L. (1753); *H. olivaceum* subsp. *hedyrnoides* Zahn in Engler, Pflanzenz. 75: 188 (1921). *Typ.*: Hs, Sallent de Gállego (Hu).

HUESCA: 31TBH6529, Bielsa, pr. Plana de Petramula, 1845 m, talud rocoso calizo, 19-VII-2020, *F. Gómiz & C. Prieto* (VAL 244053).

Tiene hojas con pelos subrígidos e involucros con pelos simples y glandulíferos (al modo de *H. glauzinum*), pero el pedúnculo es muy floccoso (al modo habitual en *H. hastile*), siendo su porte intermedio entre ambos. Fue propuesto como especie por Arvet-Touvet y Gautier en la *Hieraciotheca Hispanica*, sobre muestras de Sallent de Gállego (Huesca), con el nombre de *H. hedyrnoides*, pero tal nombre ya había sido usado por Linneo. Más tarde fue descrita de nuevo por SUDRE (1913: 1, muestra de los Pirineos franceses pr. Foix) en rango específico, por lo que asumimos este segundo nombre como válido. Lo señalamos aquí porque en la monografía previa indicábamos *H. hastiliforme* en la sinonimia de *H. hastile* y *H. hedyrnoides* en la de *H. lividum*. También porque no se había citado ninguna nueva localidad en España desde hace más de un siglo, con lo que, al haberlo recolectado este año en el Pirineo oscense, creemos importante indicar la referencia de la nueva loca-

lidad, aunque sea en la misma única provincia en que se conocía.

Hieracium hirsutum Tausch (*nobile/sabaudum*)

*ÁVILA: 30TUK2589, Muñotello, 1300 m, orlas de melojar, 21-IX-1995, *Gutiérrez Barbás* (SALA 124800). *SALAMANCA: 30TTK4673, Valdelageve, 800 m, sotobosque de roble, 27-VIII-1995, *Barrios Pérez* (SALA 122083).

Planta rara en España, que ha sido citada de algunas localidades dispersas pertenecientes a diversas provincias de la mitad norte peninsular.

Hieracium hispanobifidum Mateo (*bifidum/elisaeanum*)

*SEGOVIA: 30TVL3990, Pradales, Serrezuela de Pradales, al este de Peñacuerno, escarpes bajo la loma cimera, suelo calcáreo, 1360 m, 12-VI-2004, *V.J. Arán* (VAL 158548).

Una pequeña y curiosa especie, propia de los roquedos calizos iberolevantineos, que describimos sobre muestras del Maestrazgo turolense. La atribuimos a un origen *bifidum/elisaeanum*, dada su pequeña estatura, su pelosidad cenicienta, sus tallos exageradamente bifurcados, sus pedúnculos e involucros casi exclusivamente cubiertos de densos pelos estrellados, etc. El problema principal es deslindarlo del cercano *H. jabalambrense* Pau, entre cuyas muestras (deposítadas en el herbario MA) hay ejemplares atribuibles a *H. loscosianum* y a esta especie, por lo que en ocasiones (como pasaba en la monografía del género) optamos por la segunda solución, pero creemos que es más correcta la primera (pasar *H. jabalambrense* a sinónimo de *H. loscosianum*), ya que el propio Pau señala “mi tipo” en esa muestra. Aprovechamos para añadir una nueva localidad extrema, ya en el centro-este peninsular.

Hieracium langei Fr. (*glauzinum/ramondii*)

*GERONA: 31TDG3996, Setcasas, hacia refugio de Ull de Ter, 2175 m, ladera granítica nemoral, 12-VII-2020, *F. Gómiz & C. Prieto* (VAL 244042; Herb. Fco. Gómiz 11706, 11707).

Es una estirpe rara, pero relativamente extendida por el ámbito pireneo-cantábrico, en paralelo a *H. ramondii*, pero que en Cataluña solamente se había señalado del Pirineo ildense.

Hieracium lividum Arv.-Touv. in Bull. Soc. Dauph. Éch. Pl. 1: 283 (1880)

*CANTABRIA: 30TUN5771, Potes, NE del Puerto de San Glorio, 1700 m, 9-VIII-2017, *G. Mateo, F. del Egado & F. Gómiz* (VAL 235190b).

Las poblaciones pirenaicas y cantábricas de origen *glauzinum/gymnocerinthe*, que nominamos como *H. lividum*, resultan bastante escasas, habiendo sido indicada esta especie en la Península, sobre todo de los Pirineos, mientras que sólo teníamos señalada para León en el contexto de la Cordillera Cantábrica.

Hieracium lycopifolium Froel. (*prenanthoides/sabaudum*)

*GUADALAJARA: 30TVL8251, Valverde de los Arroyos, base del monte Helechosa, 1300 m, ambiente nemoral sobre suelo silíceo, 7-VII-2020, *G. Mateo* (VAL 243858).

Especie alpino-pirenaica, que resulta rara pero extendida por el ámbito pireneo-cantábrico ibérico, conociéndose fuera del mismo de unas pocas localidades en la Sanabria zamorana y el Urbión soriano. Resulta novedad para esta provincia y –lo que es más significativo– para el Sistema Central, lo que abre la puerta a su bastante posible presencia en Madrid, Segovia o Ávila.

Hieracium marinianum Mateo, Egado & Gómiz (*laevigatum/viride*)

*LEÓN: 30TUN3976, Posada de Valdeón: camino viejo de Valdeón, 1410 m, en talud nemoral umbrío, 4-VIII-2020, *G. Mateo & F. Gómiz* (Herb. Fco. Gómiz 11814, 11815).

Planta de la que hasta ahora solo se conocía la recolección original en el cercano valle de Liébana, perteneciente a la contigua provincia de Cantabria.

Hieracium megafurcatum Mateo & Egado (*amplexicaule/bifidum/prenanthoides*)

*SORIA: 30TWM1249, Covalada, circo rocoso de la Laguna Negra, 1836 m, fisuras y repisas de roquedos de conglomerado silíceo en umbria, 11-VII-2017, *C. Molina* (VAL 243882).

Una especie rara, que solamente teníamos detectada en la montaña palentina y leonesa, que muestra poblaciones relictas en la Ibérica, cerca de otras recientemente señaladas de *H. prenanthoides* (MOLINA & al., 2020: 30) y algunas de sus intermedias.

Hieracium megapalentinum Mateo & Egado (*sabaudum/saxifragum*)

*SORIA: 30TWM14, Covalada, hacia Salduero, 1200 m, claros de melojar, 27-VIII-1993, *G. Mateo* (VAL 81225).

Desde que la propusimos (MATEO & EGIDO, 2015: 118), solamente se había señalado de la Cordillera Cantábrica por León y Palencia, siendo ésta la primera mención para la provincia de Soria y para el Sistema Ibérico en general.

Hieracium neophlomooides Arv.-Touv., Hier. Gall. Hisp. Cat.: 157 (1913) (*mixtum/phlomooides*)

*HUESCA: 31TBH9626, Benasque, valle del Estós pr. Fuen del Tormo, 1740 m, 23-VII-2020, roquedos silíceos, *G. Mateo* (VAL 243958).

ARVET-TOUVET (1913) propone esta especie, sobre recolecciones en los Pirineos franceses y aragoneses (Sallent de Gállego), para incluir en su seno lo que había estado llamando *H. lapeyrousei* (*lapeyrousi*) o *H. phlomooides* var. *friesii*, sobre todo en diversas entregas de la *Hieraciothea*. Viendo estas recolecciones se observa bastante proximidad a *H. benascanum* (*argyreum/mixtum*), en cuya sinonimia aparece ubicada la especie en nuestra monografía (MATEO & EGIDO, 2017b: 183); pero –tras poder observar su tipo– vemos que se puede separar por influencia complementaria de *H. hastile* (pedúnculos y base del involucro con muchos pelos estrellados, hojas más verdes, etc.). No nos consta que desde su descripción se haya reivindicado o citado de nuevo en España, por lo que señalamos una recolección propia reciente:

Hieracium oroamplexicaule Mateo & Egado (*amplexicaule/glauzinum*)

*GUADALAJARA: 30TXK0894, Orea, Puntal de Juan Rana, 1650 m, 6-VI-2015, *G. Mateo* (VAL 227595). TERUEL: 30TXL2800, Peracense, junto al castillo, 1350 m, roquedos silíceos, 23-VI-1990, *G. Mateo* (VAL 227595). 30TXK2775, Torres de Albarracín, El Sabinar, 1300 m, 11-VII-2006, *G. Mateo, J. Fabada & C. Torres* (VAL 182746). 30TXK8078, Cedrillas, hacia La Quebrada, 1340 m, roquedos silíceos, 5-VI-2016, *G. Mateo* (VAL 230864).

La describimos de la Cordillera Cantábrica (MATEO & EGIDO, 2011: 28) y posteriormente a sido señalada también en la Cordillera Ibérica (Soria y Teruel), como era previsible. No deberá faltar por todas las provincias de centro y norte ibéricas.

Hieracium palantianum Mateo (*aragonense/elisaeum*)

TERUEL: Abejuela, Peña Blanca, 27-VII-1984, *A. Aguilera* (VAL 13638).

Descrita del interior meridional de Castellón (Alto Palancia) y detectada hace poco del sur de Teruel (valle del Mijares). Alcanza también los montes turolenses de la Sierra de El Toro al oeste de la localidad original, donde había sido recolectada hace años. A ello podemos añadir el que incluimos en su sinonimia nuestra propuesta de *H. mayoraliae* Mateo in Fl. Montib. 54: 39 (2013), lo que supone también la ampliación a la provincia de Cuenca de este taxon.

Hieracium pau Mateo in Monogr. Inst. Piren. Ecol. 4: 258 (1988) (*bifidum/valentinum*)

= *H. rioloboi* Mateo in Fl. Montib. 27: 24 (2004). *Typ.*: Hs, Cañón del río Lobos, pr. Utero (Soria).

CUENCA: 30TWK8655, Cuenca, Las Catedrales, arroyo de la Madera, 1280 m, callejones umbríos calizos, 7-VII-2001, *O. Mayoral & M.A. Gómez-Serrano* (VAL 137542). 30TWK8894, Masegosa, valle del Tajo pr. Puente Martinete, rocas calizas, 1160 m, 1-VII-2016, *G. Mateo* (VAL 230956). 30TXK0073, Casa de Veguillas del Tajo, 1540 m, roquedos calizos, 19-VI-1999, *G. Mateo & M.L. Hernández* (VAL 107821).

Al describirla, de la sierra de Valdemeca (Cuenca, MATEO, 1988: 258), la señalábamos como de origen *glaucinum/valentinum*, pero revisando el tipo y otras muestras cercanas detectadas posteriormente, creimos más preciso señalar un origen *bifidum/valentinum* (cf. MATEO, GARCÍA CARDO & MARTÍNEZ LABARGA, 2020: 108), ya que es planta modesta, de pocos capítulos, con pedúnculos e involucros sin pelos simples, con pelos estrellados aparentes, aunque siendo los dominantes los glandulíferos. No creemos fácil separar a nivel específico las stirpes debidas a origen *bifidum/valentinum* y *glaucinum/valentinum* de la originada como *aragonense/valentinum* (*H. aragonense* lleva en su impronta influencia *laniferum-spathulatum*, como *H. valentinum*). En tal contexto, se puede refundir bajo *H. pau* tal grex de formas de tránsito, entre las que entraría nuestro posterior *H. rioloboi*. Es planta muy cercana a *H. valentinum*, en cuyo seno la habíamos incluido recientemente (cf. MATEO & EGIDO, 2017: 326), pero menos glandulosa (influencia más lejana de *H. amplexicaule*), de cepa menos pelosa, con hojas más anchas y dentadas con base subtruncada (impronta de la sect. *Hieracium*), pelos glandulíferos menos densos, más cortos y más claros que los de *H. valentinum*. Ampliamos su área con referencias de algunos pliegos del entorno del tipo, que teníamos atribuidos a *H. valentinum*, pero que cuadran mejor aquí.

Hieracium povedanum Mateo, Egido & Gómiz (*glaucinum/lachenalii/ocenicum*)

***LÉRIDA:** 31TCG8897, Lles de Cerdanya, entre Aransa y estany de la Pera, 1860 m, 19-VI-2005, *G. Mateo, J. Fabado & C. Torres* (VAL 174285).

Podemos señalar una segunda localidad para este taxon, solamente indicado hasta ahora de la Cordillera Ibérica, que seguramente aparecerá relativamente extendido, pasando de momento de dicha Cordillera a los Pirineos.

Hieracium riglosianum Mateo in Fl. Montib. 51: 38 (2012). (*bifidum/candidum/glaucinum*)

***LÉRIDA:** 31TCG4773, Abella de la Conca, Bóixols, Obaga de Carreu, 1540 m, pinar sobre calizas, 21-VI-2015, *G. Mateo* (VAL 227156).

En nuestra monografía se presenta como *argyreum/bifidum/glaucinum*, lo que implicaba su sinonimización con *H. guaranum*; pero revisando el tipo entendemos que se podría matizar a *bifidum/candidum/glaucinum*, que se puede reivindicar como especie aparte. Fue descrita de los Mallos de Riglos, en el Prepirineo aragonés (cf. MATEO, 2012: 38) y desde entonces no había vuelto a ser detectada, por lo que su hallazgo en el Pirineo catalán supone una importante ampliación de área.

Hieracium solerianum Mateo & Egido (*andurense/lawsonii*)

***LÉRIDA:** 31TCH3022, Valle de Arán pr. Baños de Tredós, 2000 m, 25-VII-2006, *G. Mateo* (VAL 178484).

Ampliación importante de área, dado que no se indica en nuestra monografía (MATEO & EGIDO, 2017b) más que de su localidad clásica, en la provincia de Huesca.

Hieracium viscosum Arv.-Touv., Monogr. Hier. Pilos. Suppl.: 26 (1876) (*amplexicaule/jurassicum*)

TERUEL: 30TXK1488, Orihuela del Tremedal, hacia ermita del Tremedal, 1600 m, 25-IX-1991, pinar-melajar sobre cuarcitas, *G. Mateo* (VAB 91/3258). 30TXK1883, Bronchales, pr. fuente de Sierra Alta, pinar-melajar sobre cuarcitas, 1620 m, *G. Mateo* (v.v., fig. 16). 30TXK1881, Noguera de Albarracín, barranco de la Tejada, 1460 m, pinar albar sobre cuarcitas, 10-VII-2007, *G. Mateo, J. Fabado & C. Torres* (VAL 206501).



Fig. 16. *Hieracium viscosum* en Bronchales (Teruel).

Los pliegos de herbario que aquí atribuimos a esta especie, procedentes de la provincia de Teruel, muestran unas plantas con aspecto base de *H. amplexicaule*, pero muy robustas y elevadas (hasta casi 1 m de estatura). Por ser muy foliosos los habíamos atribuido a un *H. blancii*, que no conocíamos suficientemente, y al que dábamos un origen *amplexicaule/lachenalii*. Visto el tipo de esta especie, pensamos que *H. blancii* se ajusta bien al tipo de *H. ramosissimum* (*amplexicaule/prenanthoides*), mientras que las recolecciones señaladas de los Montes Universales no se ajustaban bien a esta especie, aunque sí se acercan más a *H. viscosum* (*amplexicaule/jurassicum*), donde

la impronta de *H. prenanthoides* está más diluida (por la entrada de *H. murorum*). No descartamos que el origen de nuestras muestras sea finalmente *amplexicaule/lachenalii* (combinado inédito), cuyo aspecto tendría que ser muy difícilmente distinguible de *H. viscosum* (gran glandulosidad, hojas caulinares pelosas, abundantes y amplexicaules, etc.), sobre todo, dada la ausencia actual de *H. prenanthoides* en el contexto geográfico.

BIBLIOGRAFÍA

- BLANCA, G., M. CUETO & M.C. QUESADA (1989) Contribuciones a la flora de Granada. *Saussurea* 19: 21-34.
- BLANCA, G., F. VALLE & M. CUETO (1987) Las plantas endémicas de Andalucía oriental, II. *Monogr. Fl. Veg. Bét.* 2: 3-52.
- GREUTER, W. & E. von RAAB-STRAUBE (eds.) (2008) *Med-Checklist, 2 Dicotyledones (Compositae)*: 242-487, 559-674. OPTIMA. Genève.
- MATEO, G. (1988) *Hieracium laniferum* Cav. y especies afines en el Sistema Ibérico. *Monog. Inst. Pir. Ecol.* 4: 253-263.
- MATEO, G. (1990) Sobre las especies pirenaicas de *Hieracium* sect. *Cerinthoidea* presentes en el Sistema Ibérico. *Monogr. Inst. Pir. Ecol.* 5: 163-168.
- MATEO, G. (1996a, 1996b, 1996c, 1997, 1998) Sobre los táxones del género *Hieracium* L. (*Compositae*) descritos como nuevos en España, I., II, III, IV *Fl. Montib.* 2: 46-60, 3: 18-30, 4: 44-53, 6: 5-21, 9: 53-75.
- MATEO, G. (1996d) Sobre el endemismo cantábrico *Hieracium lainzii* de Retz (*Compositae*) y especies afines. *Anales Jard. Bot. Madrid* 54: 364-369.
- MATEO, G. (2004a, b, c) Aportaciones al conocimiento del género *Hieracium*, IV. Especies nuevas para Aragón; V. Novedades para la Cordillera Ibérica; VIII. Novedades para Andorra. *Fl. Montib.* 26: 62-67, 27: 23-31, 28: 68-72.
- MATEO, G. (2005a) Aportaciones al conocimiento del género *Hieracium*, VI. Especies nuevas para la Cordillera Cantábrica. *Bol. Ci. Natur. Inst. Est. Asturianos* 49: 125-130.
- MATEO, G. (2005b) Aportaciones al conocimiento del género *Hieracium* en España, IX. *Fl. Montib.* 31: 51-61.
- MATEO, G. (2005c) Aportaciones al conocimiento del género *Hieracium* en España, X. Novedades para el Pirineo catalán. *Fl. Montib.* 31: 62-69.
- MATEO, G. (2006a) Revisión sintética del género *Hieracium* L. en España, I. Sect. *Amplexicaulia* y *Lanata*. *Fl. Montib.* 34: 10-24.
- MATEO, G. (2006b) Revisión sintética del género *Hieracium* L. en España, II. Sect. *Sabauda*. *Fl. Montib.* 34: 38-50.
- MATEO, G. (2007a) Revisión sintética del género *Hieracium* L. en España, III. Sect. *Oreadea* y *Hieracium*. *Fl. Montib.* 35: 60-76.
- MATEO, G. (2007b) Revisión sintética del género *Hieracium* L. en España, IV. Sect. *Prenanthoidea*, *Glutinosa*, *Barbata*, *Intybacea*, *Italica* y *Eriophora*. *Fl. Montib.* 37: 47-62.
- MATEO, G. (2008) Revisión sintética del género *Hieracium* L. en España, V. Sect. *Cerinthoidea*. *Fl. Montib.* 38: 25-71.
- MATEO, G. (2012, 2013, 2015a, 2015b, 2016) Aportaciones al conocimiento del género *Hieracium* en España, XV, XVI, XVIII, XXI, XXII. *Fl. Montib.* 51: 33-60, 54: 35-57, 60: 32-37, 61: 152-162, 62: 3-17.
- MATEO, G. & J.A. ALEJANDRE (2005, 2006) Novedades y consideraciones sobre el género *Hieracium* en la Cordillera Cantábrica, I y II. *Fl. Montib.* 31: 70-78, 34: 28-37.
- MATEO, G. & F. del EGIDO (2007, 2010, 2011) Especies nuevas del género *Hieracium* en la provincia de León, I, II, III. *Fl. Montib.* 37: 17-25, 45: 42-53, 48: 24-37.
- MATEO, G. & F. del EGIDO (2014, 2015, 2017a) Aportaciones al conocimiento del género *Hieracium* en España, XVII, XX, XXV. *Fl. Montib.* 58: 45-56, 60: 116-126, 67: 52-71.
- MATEO, G. & F. del EGIDO (2017b) *Estudio monográfico sobre los géneros Hieracium y Pilosella en España (con referencias a Portugal y los Pirineos franceses)*. Monogr. Bot. Ibérica nº 20. Jolube Ed. Jaca (Huesca).
- MATEO, G., F. del EGIDO & J.A. ALEJANDRE (2012). Novedades y consideraciones sobre el género *Hieracium* en la Cordillera Cantábrica, VIII. *Fl. Montib.* 52: 27-54.
- MATEO, G., F. del EGIDO & F. GÓMIZ (2015, 2016, 2017a, 2017b, 2018, 2019, 2020a, 2020b) Aportaciones al conocimiento del género *Hieracium* L. en España, XIX, XXIII, XXIV, XXVI, XXVIII, XXIX, XXX y XXXI. *Fl. Montib.* 60: 110-115, 63: 34-63, 66: 67-109, 67: 72-92, 70: 122-155; 74: 54-64; 76: 39-50; 77: 58-61.
- MATEO, G., Ó. GARCÍA CARDO & J.M. MARTÍNEZ LABARGA (2020) Nuevos datos sobre la flora de la provincia de Cuenca, XXXIII. *Fl. Montib.* 78: 104-111.
- MATEO, G. & F. GÓMIZ (2019) Aportaciones al conocimiento del género *Hieracium* en España, XXIX. *Fl. Montib.* 74: 54-64.
- MATEO, G., LI. SÁEZ, F. del EGIDO & F. GÓMIZ (2017) Aportaciones al conocimiento del género *Hieracium* en España, XXVII. *Fl. Montib.* 69: 67-80.
- MOLINA, C., G. MATEO, G. MONTAMARTA & J. ALCALDE (2020) Novedades de flora soriana, I. *Fl. Montib.* 76: 27-36.
- PAU, C. (1921) Plantas críticas o nuevas. *Bol. Soc. Esp. Hist. Nat.* 21: 141-153.
- PAU, C. (1922) Nueva contribución al estudio de la flora de Granada. *Mem. Mus. Ci. Nat., ser. Bot.* 1(1). Barcelona.
- RETZ, B. de (1974) *Hieracium*. En P. Jovet & R. Vilmorin (eds.) *Supplement 3. Coste, Flore de France*. París.
- RETZ, B. de (1984) *Le genre Hieracium en Espagne (aux Baléares et en Andorre)*. Manuscrito inédito.

(Recibido el 4-I-2021)
(Aceptado el 11-I-2021)

Plantas de las cumbres del Pirineo. Flora del piso alpino 

Daniel Gómez, José Vicente Ferrández, Manuel Bernal, Antonio Campo, J. Ramón Retamero y Víctor Ezquerro

Ed. Prames. *Premio Félix de Azara, 2019*

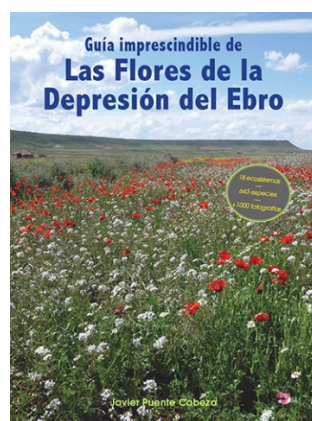
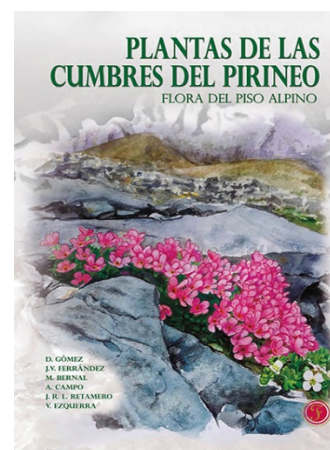
Encuadernación rústica cosida 18 x 24,5 cm

592 páginas en **COLOR**

Fecha lanzamiento: **agosto de 2019**

ISBN: ISBN: 978-84-8321-920-1

PVP: 50€- + envío



Guía imprescindible de las flores de la Depresión del Ebro  

Javier Puente Cabeza

Col. Guías imprescindibles de flora, nº 5

Encuadernación rústica 11 x 21,6 cm

380 páginas en **COLOR**

Fecha lanzamiento: **julio de 2018**

ISBN: 978-84-947985-3-5

PVP: 24,00€ + envío

Estudio monográfico sobre los géneros *Hieracium* y *Pilosella* en España  

Con referencias a Portugal y los Pirineos franceses

Gonzalo Mateo y Fermín del Egidio

Monografías de Botánica Ibérica, nº 20

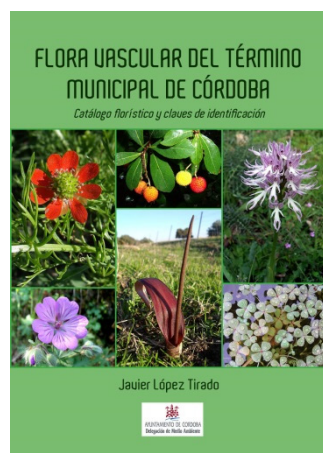
Encuadernación rústica 17 x 24 cm

422 páginas en B/N y **COLOR**

Fecha lanzamiento: **enero de 2018**

ISBN: 978-84-945880-8-2

PVP: 30€- + envío



Flora vascular del término municipal de Córdoba *Catálogo florístico y claves de identificación*  

Javier López Tirado

Monografías de Botánica Ibérica, nº 2

Encuadernación rústica 17 x 24 cm

374 páginas en B/N y color

Fecha lanzamiento: **abril de 2018**

ISBN: 978-84-947985-0-4

PVP: 22,50€ + envío

Orquídeas de Aragón

Conchita MUÑOZ ORTEGA

Col. *Guías imprescindibles de flora*, nº 2

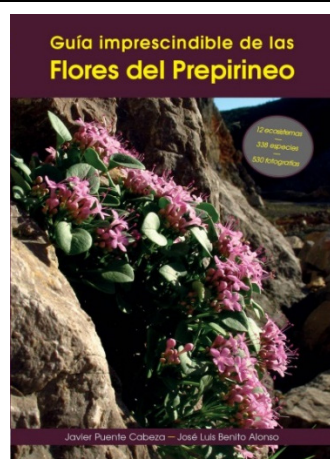
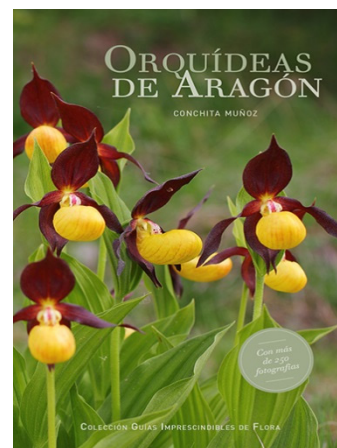
Encuadernación rústica 10 x 21 cm

202 páginas **en color con 250 fotografías**

Primera edición: abril de 2014

ISBN: 978-84-941996-1-5

PVP: 17,50 € + envío



Guía imprescindible de las flores del Prepirineo

Javier PUENTE CABEZA & José Luis BENITO ALONSO

Col. *Guías imprescindibles de flora*, nº 3

Encuadernación rústica 17 x 24 cm

204 páginas **en color con más de 530 fotografías.**

Primera edición: abril de 2013

ISBN: 978-84-941996-4-6

PVP: 17,50 € + envío

Orquídeas de la provincia de Cuenca

Guía de campo  

Agustín Coronado Martínez y Eduardo Soto Pérez

Colección Guías imprescindibles de flora, 4

Encuadernación rústica 14,8 x 21 cm

252 páginas en **COLOR**

Fecha lanzamiento: mayo de 2017

ISBN: 978-84-945880-5-1

PVP: 25,95€ + envío



Guía imprescindible de las flores del Parque Nacional de Ordesa y Monte Perdido, 2ª edición

José Luis BENITO ALONSO

Col. *Guías imprescindibles de flora*, nº 1

Encuadernación rústica 17 x 23,5 cm

96 páginas color

Primera edición: mayo de 2009. **También edición en INGLÉS y FRANCÉS**

ISBN: 978-84-613-1776-9

PVP: 15,00 € + envío

Topónimos y apellidos ancestrales de los países de la hispanidad



Gonzalo MATEO SANZ

Monografías de Toponimia Ibérica, nº 3

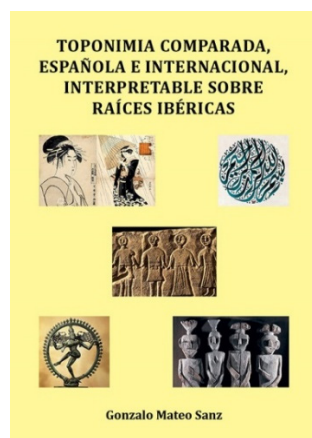
Encuadernación rústica 17 × 24 cm

298 páginas en B/N

Fecha lanzamiento: **junio de 2020**

ISBN: 978-84-947985-9-7

PVP: 16,50€ + envío



Toponimia comparada, española e internacional, interpretable sobre raíces ibéricas



Gonzalo MATEO SANZ

Monografías de Toponimia Ibérica, nº 2

Encuadernación rústica 17 × 24 cm

467 páginas en B/N

Fecha lanzamiento: **enero de 2020**

ISBN: 978-84-120620-7-6

PVP: 18,00€ + envío

Topónimos y apellidos españoles de origen ibérico o pre-latino



Gonzalo MATEO SANZ

Monografías de Toponimia Ibérica, nº 1

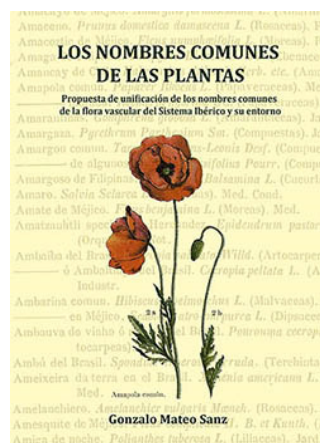
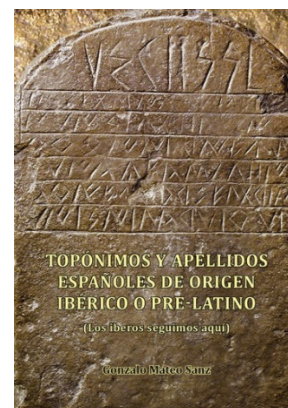
Encuadernación rústica 17 × 24 cm

230 páginas en B/N

Fecha lanzamiento: **junio de 2019**

ISBN: 978-84-947985-9-7

PVP: 15€ + envío



Los nombres comunes de las plantas

Propuesta de unificación de los nombres comunes de la flora vascular del Sistema Ibérico y su entorno



Gonzalo Mateo Sanz

Monografías de Flora Montiberica, nº 7

Encuadernación rústica 17 × 24 cm

115 páginas en B/N

Fecha lanzamiento: diciembre de 2016

ISBN: 978-84-945880-2-0

PVP: 9,95€ + envío



Las plantas en la cultura tradicional de Ávila: Etnobotánica abulense  

Emilio BLANCO CASTRO

Monografías de Botánica Ibérica, nº 16

Encuadernación rústica 17 × 21,5 cm

344 páginas en **color**

Fecha lanzamiento: mayo de 2015

ISBN: 978-84-943561-0-0

PVP: 28€ + envío

La cara amable de las malas hierbas 

Usos alimentarios, medicinales y ornamentales de las plantas arvenses. 2ª ed. corregida

Alicia Cirujeda, Carlos Zaragoza, María León, Joaquín Aibar

Encuadernación rústica 25 × 20 cm

240 páginas en **COLOR**

Primera edición: septiembre de 2013

ISBN: 978-84-8380-313-4

PVP: 25€ + envío



Rosas de Aragón y tierras vecinas

2ª edición corregida  

Pedro MONTSERRAT, Daniel GÓMEZ, José V. FERRÁNDEZ y Manuel BERNAL

Monografías de Botánica Ibérica, nº 14

Encuadernación rústica 21 × 27 cm

252 páginas en **color**

Fecha lanzamiento: diciembre de 2016

ISBN: 978-84-945880-1-6

PVP: 35€ + envío

Las gramíneas de la Península Ibérica e Islas Baleares  

Claves ilustradas para la determinación de los géneros y catálogo de especies

Carlos ROMERO ZARCO

Monografías de Botánica Ibérica, nº 15

Encuadernación rústica 17 × 24 cm

172 páginas en **color**

Fecha lanzamiento: abril de 2015

ISBN: 978-84-943561-1-7

PVP: 17,95€ + envío

