

APORTACIONES AL CONOCIMIENTO DEL GÉNERO *HIERACIUM* L. EN ESPAÑA, XXXIII

Gonzalo MATEO SANZ¹, Fermín del EGIDO MAZUELAS² & Francisco GÓMIZ GARCÍA³

¹Jardín Botánico. Universidad de Valencia. C/ Quart-80. 46008-Valencia. gonzalo.mateo@uv.es

²C/González de Lama, 5, 4ª izda. 24007-León

³Apartado 1007. 24080-León

RESUMEN: Se proponen y describen varias especies nuevas para el género *Hieracium* L. (*Asteraceae*, *Lactuceae*), se justifica la necesidad de modificaciones para otras en su estatus taxonómico y para un tercer grupo se aportan nuevas citas corológicas. **Palabras clave:** *Hieracium*; *Compositae*; *Asteraceae*; taxonomía; nuevas especies; distribución; España.

ABSTRACT: *Novelties on the genus Hieracium L. in Spain, XXXIII.* Several new species of *Hieracium* L. (*Asteraceae*, *Lactuceae*) are here described from Spain, while modifications are proposed for several others in their taxonomic status and for a third group new citations are provided. **Keywords:** *Hieracium*; *Compositae*; *Asteraceae*; taxonomy; new species; Spain.

INTRODUCCIÓN

El presente trabajo es continuación de la serie que venimos dedicando desde hace tiempo al estudio del género *Hieracium* L. (*Compositae*, *Lactuceae*), en España (MATEO, 1988; 1990; 1996a; 1996b; 1996c; 1996d; 1996e; 1997; 1998; 2005a; 2005b; 2005c; 2006a; 2006b; 2008; 2012; 2013; 2015a; 2015b; 2016; MATEO & ALEJANDRE, 2005, 2006; MATEO & EGIDO, 2007, 2010, 2011; 2014; 2015; MATEO, EGIDO & ALEJANDRE, 2012; MATEO & EGIDO, 2014, 2015; MATEO, EGIDO & GÓMIZ, 2015, 2016, 2017a, 2017b, 2018; 2019, 2020a, 2020b, 2021; MATEO & GÓMIZ, 2019; MATEO, SÁEZ, EGIDO & GÓMIZ, 2017). Su contenido queda plasmado y resumido en la monografía de *Flora iberica* (MATEO, TALAVERA & EGIDO, 2017) y la reciente edición de nuestra obra de síntesis autónoma (MATEO & EGIDO, 2017b) en que refundimos el estado de conocimientos sobre el género al final del verano de 2017 (en que cierra la edición de la obra). Las autorías de las especies citadas en el texto son las que allí se recogen.

Las cuadrículas UTM están referidas al Datum Europeum 1950 (ED50). Todas las especies se citan haciendo referencia a su protólogo completo, ya que trabajamos con táxones poco conocidos y muchas veces algo confusos en su interpretación. Los autores de los táxones citados no se consignan en los comentarios, para no alargar demasiado el texto, correspondiendo a lo que figura en Med-Checklist (GREUTER & RAAB-STRAUPE, 2008) y en nuestras obras recientes señaladas.

En las propuestas nuevas se indica el motivo del nombre elegido, excepto cuando resulta una obvia dedicación a la localidad clásica. Las especies que se proponen o se mantienen como nombre aceptado para su especie van en letra normal, las que van en cursiva es porque entendemos que no son nombres prioritarios para su especie, por lo que las pasamos a sinonimia de otra descrita anteriormente. El listado lo presentamos unificado, a diferencia de lo que solíamos hacer hasta ahora, ya que los tratamientos infraespecíficos dificultan separar novedades taxonómicas, nomenclaturales y corológicas. La ventaja de este modo es no tener que presentar comentarios reiterativos sobre la misma especie en listados separados.

Este nuevo trabajo surge como consecuencia de un estudio más detallado de los tipos de las diferentes propuestas nomenclaturales, muchos de los cuales nos han sido enviados por nuestro colega Jean-Marc Tison, a quien agradecemos el habernos facilitado copia de los muchos de que disponía.

EL PROBLEMA DEL TRATAMIENTO NOMENCLATORIAL DE LAS POBLACIONES DE HOJAS MACULADAS

Los serios problemas que plantean las poblaciones de *Hieracium* con hojas maculadas nos obligan a repensar el tratamiento que les hemos asignado hasta ahora, sujeto a cambios según criterios del momento.

Durante años seguimos la estela de los autores clásicos, considerando que este carácter era una mera anécdota sin valor taxonómico. Sin embargo, los hechos parecían mostrar que no debía ser así, ya que sólo un porcentaje bastante bajo de especies mostraban el carácter y nos daba la impresión de que se presentaba en unas líneas de estirpes muy limitadas, herederas de un carácter presente en unos ancestros muy concretos.

La única especie presente en nuestro territorio de trabajo a la que se atribuía este carácter de modo general (es decir, presente en todas sus poblaciones) era *H. atropictum*, mientras que las restantes en que se hacía presente (*H. glaucinum*, *H. bifidum*, *H. schmidtii*, *H. maculatum*, etc.) esto ocurría unas veces sí y otras no. Además, parecía un fenómeno bastante limitado, propio de la sección *Hieracium* y la cercana *Oreadea*, estando ausente en las restantes secciones *Cerinthoidea*, *Amplexicaulia*, *Sabauda*, etc.; al menos en las especies sin introgresión con otras secciones.

Teóricamente parecía posible explicarlo todo (para la flora española) a partir de una especie de la sect. *Hieracium*, de porte bajo y hojas maculadas (*H. atropictum*), que se hubiera cruzado con diferentes especies de las secciones indicadas. Naturalmente, pensábamos que para otras zonas de Europa podían intervenir en estos fenómenos otras especies semejantes ausentes en nuestra flora (como por ejemplo *H. pictum*).

El intento de aplicar este esquema durante los últimos años (dar por presente un parental de *H. atropictum* en los táxones de hojas maculadas) nos ha llevado a situaciones que ahora vemos insostenibles. Primero, por el hecho de que la especie indicada se puede explicar bastante bien sobre la base de poblaciones con hojas macu-

ladas con un origen *bifidum-glaucinum* (el que atribuimos al extendido *H. planchonianum*). En segundo lugar, por el hecho de que muchas recolecciones muestran una mezcla de ejemplares de hojas maculadas, otros con hojas no maculadas y otros oscura o incipientemente maculadas, lo que devalúa el carácter a efectos de poder basar en él tratamientos específicos y sugiere pasar a su consideración como meras variedades.

Un aspecto muy llamativo es que tal carácter, si excluimos que lo aporte una especie de hojas siempre maculadas, vemos que básicamente lo van a aportar *H. bifidum*, *H. schmidtii* y –en menor medida– *H. murorum* y *H. saliencianum* (como especies principales), a los que se unen las especies intermedias entre ellas (como *H. glaucinum*, *H. subcaesium* o *H. vestitum*) y las intermedias entre las señaladas con otras terceras especies. A día de hoy no conocemos excepción a esta regla.

De las tres opciones posibles los clásicos optaron por la de negar valor al carácter (a lo sumo se propusieron algunas subespecies o variedades) en las especies principales y en las intermedias (en las que se partía de parentales con hojas básicamente no maculadas).

Nosotros llevábamos unos años trabajando sobre la base opuesta: habría unas pocas especies de hojas siempre maculadas y todas las estirpes intermedias de hojas maculadas necesitarían un parental que tuviera este carácter. Pero, tras años de testear el asunto en numerosos casos, llegamos a la conclusión de que lo mejor es buscar una fórmula que mantenga la aplicación de un nombre concreto para las formas de hojas maculadas de las especies, ya que son muy aparentes y llamativas, pero que lo haga en el rango de variedad, que es el que parece ajustarse mejor a la realidad.

No deseábamos hasta ahora utilizar este rango en los estudios de este género –como hemos desechado durante muchos años el uso de subespecies–, porque la atomización infinita a la que pudiera llevar daría más problemas que soluciones para entender su gran biodiversidad.

Así, entendemos que aplicar el rango varietal a poblaciones con caracteres muy concretos y fáciles de reconocer (como el hasta aquí mencionado de hojas con haz maculada, al que podemos añadir también la presencia de pelos estrellados en el envés o en ambas caras de las hojas) no hacen más complejo el estudio del género, al ser caracteres muy obvios de presencia/ausencia, eludiendo un uso generalizado de la subespecies y variedades para poblaciones que varían en caracteres más ambiguos (hojas más o menos dentadas, más o menos glaucas en el envés, porte más o menos elevado, etc.).

Por otro lado, con la nueva solución nomenclatural que proponemos, queda abierta la puerta a una futura consideración –por nuestra parte o por parte de terceros– de un rango mayor (específico o subespecífico) para los táxones que vamos a señalar a continuación, si surgieran evidencias que sugirieran que estos caracteres son de entidad suficiente para ello.

En el presente trabajo vamos a proponer las combinaciones nomenclaturales que requiere este cambio de interpretación y también algunas propuestas nuevas en casos en que no había una propuesta previa con rango específico o inferior. Aparecerán en orden alfabético intercaladas

con otras especies que se proponen como nuevas o para las que se aportan citas nuevas.

CASO SIMILAR RESPECTO A HOJAS CON PELOS ESTRELLADOS

Una situación similar nos surge en el tratamiento de las especies que muestran hojas unas veces (las más) sin pelos estrellados, pero en otras aparecen éstos en grado de abundancia diverso; nunca tanto como para que resulte evidente a simple vista (como lo sería el envés de las *Pilosellae* dominantes) pero a veces relativamente densos vistos con aumento. Casi siempre afectando al envés solamente, pero también hay casos en que se ve afectado el haz (si bien siempre en menor medida).

Al igual que en el caso de las hojas maculadas, este fenómeno parecía quedar limitado sobre todo a *H. bifidum* y *H. schmidtii* (junto con las numerosas intermedias en que intervienen), lo que colabora a considerar estos dos fenómenos como una cuestión muy limitada en el conjunto del género, propia en origen de un núcleo muy reducido, aunque actualmente bastante extendida entre las estirpes con ellos relacionadas.

Sin embargo, nuestra apuesta en estos años ha sido por la búsqueda de una especie responsable del carácter, que lo hubiera transmitido al resto. En este caso sería *H. oenicum* la especie de partida, que transmitiría al resto tal carácter: *H. medinense* (sería *oenicum-schmidtii*), *H. turolense* (sería *glaucinum-oenicum*), *H. mirantesianum* (sería *oenicum-saxifragum*), etc.

Tras testear la hipótesis durante unos años, vemos que los hechos no responden bien a la misma, y que –al igual que en el caso anterior–, tales hechos se explican mejor sobre la base de la variabilidad interna de esas pocas especies implicadas, por lo que vamos a pasar a recombinar tales taxones como variedades de las especies a las que tales poblaciones se deberían adscribir en el caso de que no hubiera pelos estrellados en las hojas.

NOVEDADES TAXONÓMICAS O COROLÓGICAS

Hieracium abelganum Mateo, Egidio & Gómiz, *sp. nova* (*saliencianum-schmidtii*) (Fig. 1)

Holotypus: Hs, LEÓN: Abelgas, cara NW de la peña del Castillo, 30TTN5551, 1510 m, ladera rocosa caliza a N, 5-VII-2020, F. Gómiz (VAL 247596). **Isotypus:** herb. Fco. Gómiz 11685 (fig. 1). **Paratypus:** *Ibid.*, unos 6 km al W de Abelgas de Luna, 29T QH4053, 1740 m, ladera caliza con pasto y rocas, 9-VII-2021, F. Gómiz (LEB 124752; herb. Fco. Gómiz 11944, 11945).

Descriptio: *Planta phyllopoda et gymnopoda vel subgymnopoda, ad 10-20 cm alta. Folia basilaria petiolata, cum lamina c. 1,5-6 × 1-2,5 cm, ovato-lanceolata vel ovato-elliptica, ad apicem acuta vel obtusa, ad marginem subintegra vel laeviter dentata, ad basim subtruncata cum petiolo c. 0,5-5 cm; supra glaberrima intense viridia subtus laxe pilosa glaucescentia, ad marginem microglandulosa et modice rígido-pilosa; folia caulina nulla vel subnulla. Caulis ad basim c. 1-1,5 mm latis, subglabris, simplicis vel 1(2)-furcatis. Inflorescentia cum pedunculis laxe floccosis et glandulosis; bracteis lanceolatis (ad basim c. 1,5 mm latis), laxe floccosis et glandulosis laxe vel modice hirsutis, alveolis glabris, ligulis luteis glabris, c. 9-12 mm, stylis luteis. Achaenia atro-fusca, c. 3-3,5 mm, pappo c. 6-7 mm.*

Descripción: Planta filópoda, subgimnópoda a gimnópoda, con porte reducido (c. 10-20 cm de estatura). **Hojas** basales pecioladas, con lámina c. 1,5-6 × 1-2,5 cm, de ovado-lanceolada a ovado-elíptica, de aguda a obtusa en el ápice, subentera o apenas dentada en el margen, más o menos truncada en la base y continuada por un pecíolo de c. 0,5-5 cm; haz completamente glabro, de color verde vivo, y envés con escasos pelos simples limitados a su nervio medio (y a veces a la zona apical), de color verde algo más claro o glaucescente, disponiendo el margen de algunas poco apreciables microglándulas y algunos pelos simples rígido-engrosados no muy abundantes. **Tallos** completamente glabros o con ocasionales pelos simples en la base, de c. 1-1,5 mm de grosor, sin hojas caulinares o, por excepción, con una bracteiforme o poco desarrollada; simples o 1(2)-bifurcados hacia la mitad o algo más arriba. **Capítulos** generalmente por pares, aunque algunos individuos presentan 1 ó 3, sobre pedúnculos provistos de escasos pelos estrellados y glandulíferos (alguno simple puede aparecer por excepción); brácteas del involucre lanceoladas (c. 1,5 mm de anchura en la base), con indumento similar a los pedúnculos, aunque los escasos pelos simples se presentan con mayor regularidad, casi glabras hacia la parte distal; alvéolos receptaculares glabros. **Flores** con lígulas de color amarillo intenso, glabras, de c. 9-12 mm, estigmas amarillos. **Frutos** de color castaño oscuro o negruzco, de c. 3-3,5 mm y vilano de c. 6-7 mm.

Observaciones: El cercano *H. neosalicianum* lo interpretamos como de origen triple *bifidum-salicianum-schmidtii*, siendo de hojas maculadas o no, con pelos simples rígidos y con o sin pelos estrellados; pero estas otras poblaciones tienen hojas no maculadas, sin pelos estrellados y moderados pelos rígidos, además de escasas microglándulas. Las inflorescencias tienen menos pelos estrellados, que dejan de ser dominantes, por lo que parece que esta otra estirpe pueda interpretarse como de origen *salicianum-schmidtii*, sin intervención de *H. bifidum*.

Hieracium aedianum Mateo, Egido & Gómiz, **sp. nova** (*mixtum-murorum-ramondii*) (Fig. 2)

Holotipus: **Hs, CANTABRIA:** Soba, Puerto de los Tornos, 900 m, 3-VIII-1984, roquedo silíceo, *C. Aedo* (MA 626276).

Descripción: *Planta phyllopada 2-3 dm alta. Folia basilaria c. 5-10 × 2-3 cm, lanceolato-elliptica breviter petiolata dense subplumoso-pilosa modice dentata; folia caulina (1)2-3(4) ovato-lanceolata amplexicaulia. Caulis ad basim glabrescentis vel modice pilosis supra floccosis et pilosioris. Inflorescentiis corymboso-paniculatis 2-6-cephalis; pedunculis et involucris dense hirsutis modice glandulosis laxae floccosis. Ligulis ad apicem laxae ciliatis. Alveolis ad marginem modice ciliatis.*

Descripción: Planta filópoda de porte medio-bajo (c. 2-3 dm). **Hojas** basales lanceolado-elípticas, brevemente pecioladas, verdosas, pero con abundantes pelos simples subplumosos, c. 5-10 × 2-3 cm, apreciablemente dentadas en el margen; hojas caulinares (1)2-3, ovado-lanceoladas, amplexicaules. **Tallos** glabrescentes o moderadamente pelosos hacia la base, pero con pelos simples y estrellados en el ápice, donde conviven con pelos glandulíferos. **Inflorescencia** corimboso-paniculada, con unos 2-6 capítulos medianos, sobre pedúnculos cubiertos de pelos simples dominantes, cierta abundancia de pelos glandulíferos y más esparcidos pelos estrellados; involucre con cobertura indumental similar a los pedúnculos; receptáculo con

alvéolos moderadamente ciliados. **Flores** con lígulas débilmente ciliadas en el ápice.

Observaciones: Hace unos años, revisando las muestras del género en el herbario MA detectamos este pliego y, ante sus características poco típicas, pensábamos estar ante una especie nueva, que señalamos en dicho pliego con el *nomen nudum* de *H. aedianum*, que ha permanecido inédito, ya que pronto llegamos a la conclusión de que se podría adscribir a *H. pseudodulacianum* (de Retz) Mateo, a la que atribuíamos el mismo origen. Un estudio posterior del tipo del taxon de B. de Retz (propuesto en realidad como *H. gastonianum* subsp. *pseudodulacianum*, de RETZ, 1980: 84) nos llevó a la conclusión de que tales muestras se podían llevar mejor a sinonimia de *H. legionense* (*bombycinum-murorum*), por lo que vemos vía libre para proponer la especie aquí comentada como nueva, aunque muy cercana a nuestro *H. geniceranum* (*gymnocerinthemixtum-murorum*).

Epónimo: Va dedicada la especie a nuestro colega Carlos Aedo, recolector de la muestra tipo y de paso como homenaje ante el hecho histórico acaecido en estos días, de haber sido culminada la extensa *Flora iberica*, bajo su coordinación.

Hieracium aemilianense Mateo & Egido in Fl. Montib. 67: 60 (2017) (*bifidum-mixtum-salicianum*)

= *H. eriosalicianum* Mateo, Egido & Gómiz in Fl. Montib. 76: 47 (2020)

Nuevas recolecciones. LEÓN: 29TQH3755, Riolago, c. 3,75 km al S del pueblo, 1530 m, ladera pedregosa caliza con pasto, 28-VI-2020, *F. Gómiz & C. Prieto* (Herb. Fco. Gómiz, 11671). 29TQH4053, Abelgas de Luna, c. 6 km al W del pueblo, 1680 m, repisa de roquedo calizo, 9-VII-2021, *F. Gómiz* (Herb. Fco. Gómiz, 11946, 11947).

Al haber interpretado erróneamente la filiación de estas estirpes, tanto en su descripción como en la monografía posterior (MATEO & EGIDO, 2017a, 2017b), propusimos después una nueva especie (*H. eriosalicianum* Mateo, Egido & Gómiz in Fl. Montib. 76: 47, 2020; con tipo también en Cabrilanes, León), para nuevas poblaciones de hojas maculadas de este combinado, que parecen tener el mismo origen y surgir en el mismo contexto geográfico, por lo que su nombre debe ceder frente al preexistente aquí indicado.

Hieracium alatum Lapeyr., Hist. Pl. Pyrénées: 478 (1813) (*gymnocerinthem-umbrosum*)

Esta antigua estirpe, descrita por Lapeyrouse de los Pirineos franceses, ha sido interpretada durante generaciones como *gymnocerinthemurorum*, pero el análisis del material tipo remite a una planta más robusta y foliosa interpretable mejor como *gymnocerinthem-umbrosum*. El problema principal derivado de ello es la abultada sinonimia que se le atribuía (cf. MATEO & EGIDO, 2017b: 164-165), de la que la mayor parte deberá mantenerse con el origen *gymnocerinthemurorum*, y entendemos que amparados bajo el nombre de *H. tolpidifolium*, que parece el más antiguo aplicado a este otro grupo, aunque coetáneo de *H. barreranum* Arv.-Touv. & Mailho (1894), que parece sinónimo.

Hieracium albacetum Arv.-Touv., Hier. Gall. Hisp. Cat.: 169 (1913)

Visto material tipo, tenemos que señalar que no corresponde a un origen *elisaeorum-spathulatum*, como le hemos atribuido, sino que va perfectamente a *H. elisaeorum*. Lo que sí corresponde al origen señalado lo encua-

dramos en otro endemismo bético-montibérico, como es *H. avi-chodesii*, interpretado ahora, con los nuevos criterios, como *elisaeaeum-laniferum*.

Hieracium aldeanum Arv.-Touv., Hier. Gall. Hisp. Cat.: 121 (1913)

≡ *H. leptocladum* subsp. *aldeanum* (Arv.-Touv.) Zahn in Engler, Pflanzenr. 75: 1577 (1923); *H. cavanillesianum* subsp. *aldeanum* (Arv.-Touv.) Greuter in Willdenowia 37: 148 (2007)

Se trata de una planta descrita de los Pirineos franceses, cuyo tipo muestra el porte y apariencia típicos de *H. amplexicaule*, con abundantes y aparentes glándulas en las hojas e inflorescencia, y sin pelos simples en las mismas. Ha sido tratada como subespecie de diferentes otras especies, pero entendemos debe pasar a la sinonimia del extendido *H. amplexicaule*.

Hieracium aloysii-villarisi Mateo in Fl. Montib. 26: 62 (2004) (*humile-planchonianum*)

Describimos hace tiempo (MATEO, 2004) esta estirpe, sobre muestras procedentes de Aísa (Huesca), en las que veíamos una influencia de *H. humile* complementada con la de *H. phlomooides*, lo que no vemos en la actualidad, sino más bien del extendido *H. planchonianum* (*bifidum-glaucinum*).

Hieracium altisorianum Mateo in Fl. Montib. 62: 3 (2016)

Hace pocos años que presentábamos esta especie como de origen *amplexicaule-lycopifolium*, recolectada en el entorno de la Laguna Negra de Urbión (Soria), sobre la base de que su tamaño sería mayor que el de *H. ramosissimum* (*amplexicaule-prenanthoides*), tallos y hojas más hirsutos, hojas menos panduriformes, etc. Sin embargo, revisando el asunto, vemos que no hay gran inconveniente en que tales caracteres puedan entrar en la variabilidad natural del indicado *H. ramosissimum*, a cuya sinonimia entendemos deberá pasarse la propuesta.

Hieracium androsaceum Arv.-Touv., Hier. Gall. Hisp. Cat.: 152 (1913) (*bifidum-lawsonii*)

Se trata de una especie descrita por ARVET-TOUVET (1913: 152) a partir de recolecciones del hermano Sennen en Camarena de la Sierra (Teruel). La descripción es sucinta y caprichosa (en ella se queja de que el material no es bueno porque está recolectado en septiembre, ya bastante pasado), no conocemos muestras que correspondan al tipo, aunque en los *exsiccata* de Sennen (Plantes d'Espagne: 4626) hay un número recolectado por Pau en Camarena de la Sierra (Teruel, julio 1921, es decir ocho años después de su descripción).

Con los datos disponibles –y las escasas recolecciones habidas– vemos una cierta proximidad con las poblaciones de lo que hemos estado llamando *H. gudaricum* (en el sentido de *elisaeaeum-lawsonii*), pero que pensamos que –en lo que atañe a la planta aquí considerada– pueda proceder mejor del combinado *bifidum-lawsonii*, dado que se trata de planta enana (c. 5-10 cm), bastante menos robusta; de hojas pequeñas, elípticas, con base truncada (lo que es influencia atribuible a la sect. *Hieracium*), con tallos terminados en 1-2 capítulos.

Hieracium aragonense Scheele in Linnaea 32: 667 (1863) (*bifidum-glaucinum-laniferum*)

Especie recolectada por F. Loscos en las montañas del noreste de Teruel y descrita por SCHEELE (1863: 667, por intermedio de M. Wilkomm); es planta extendida por el ámbito peninsular, pero compleja de cara a su interpretación. Mantenemos la que dábamos en nuestra monografía para las formas típicas, pero creemos que debe incluir en su seno las formas de hojas maculadas, que presentábamos como especie aparte. Siguiendo las indicaciones que señalamos en el apartado de *H. atropictum*, pasamos a recombinar tales poblaciones en rango varietal, dejando a las formas típicas una presentación como *H. a.* var. *aragonense* y recombinando las de hoja maculada como:

Hieracium aragonense* var. *macularagonense (Mateo & Egido) Mateo, Egido & Gómiz, **comb. & stat. nov.**

≡ *H. macularagonense* Mateo & Egido in Fl. Montib. 67: 57 (2017) [basiócn.]. *Typ.*: Hs, pr. Aliaga (Teruel).

Hieracium aranigenum Sudre in Bull. Acad. Int. Géogr. Bot. 26: 151 (1916)

Esta especie, descrita del Valle de Arán por SUDRE (1916: 151), la presentábamos en nuestra monografía (MATEO & EGIDO, 2017b: 312) como sinónimo de *H. souliei*, interpretada como de triple influencia (*glaucinum-prenanthoides-ramondii*), pero –viendo el tipo– puede entenderse de modo más simple como *glaucinum-umbrosum* y pasar a la sinonimia de *H. epimedium*, al que aplicamos este mismo origen, descrito medio siglo antes.

Hieracium arevacorum Mateo in Fl. Montib. 34: 40 (2006) (*glaucinum-sabaudum*)

*CASTELLÓN: Benasal, Julio 1914, *F. Beltrán* (MA 141864, sub *H. benasalense*, nom. nud.).

El pliego presenta un ejemplar poco típico, que muestra cierta apariencia de *H. glaucinum*, con hojas basales presentes en flor, pero con varias hojas caulinares complementarias y una inflorescencia alargada con numerosas brácteas estériles. De hecho B. de Retz la determina como *H. lachenalii*, lo que no es descabellado, pero en Benasal abunda *H. sabaudum* y con esa pista es más razonable interpretar el carácter de inflorescencia largamente racemosa, pero básicamente abortada por hibridación, como herencia de esta otra especie.

Hieracium atropictum Arv.-Touv. & Gaut. in Bull. Soc. Bot. France 51: lxxvi (1904)

Planta descrita del Valle de Galba (Pirineo Oriental francés, ARVET-TOUVET & GAUTIER, 1904: lxxvi), que desde su propuesta se ha venido reivindicando como especie, aunque a través de diversas interpretaciones complejas y poco convincentes, en cuyo análisis no podemos entrar aquí. El caso es que nosotros creimos ver en ella una especie que nos podría explicar la mayor parte de las formas de hojas maculadas de nuestro país, pues reunía las condiciones que veíamos adecuadas para ello. Sin embargo, el conocer mejor su tipo, unido a la abundante observación de muestras de hojas maculadas en poblaciones mixtas con otras no maculadas, ha ido mostrándonos las debilidades de tal hipótesis y nos ha llevado a dos conclusiones que modifican mucho nuestros esquemas anteriores. La primera es que el propio *H. atropictum* podría explicarse sobre un origen *bifidum-glaucinum* y así tratarse como sinónimo del extendido *H. planchonianum*. La segunda es que la presencia de hojas maculadas no parece

tener una entidad suficiente como para separar éstas –a nivel de especie– de las poblaciones de hojas no maculadas, como venimos comentando en este trabajo.

Hieracium attractum Arv.-Touv. ex Arv.-Touv. & Gaut. in Bull. Soc. Bot. France 41: 340 (1894) (*glaucinum-lachenalii-neocerinthe*)

Se trata de una especie descrita de los Pirineos franceses (ARVET-TOUVET & GAUTIER, 1894), a la que atribuimos un origen *gymnocerinthe-lachenalii* y –sobre este origen– referible también a algunas recolecciones en el norte de Cataluña. Visto su tipo, pensamos que muestra una influencia clara de *H. glaucinum*, también de *H. lachenalii*, y complementada más por la de *H. neocerinthe* que *H. gymnocerinthe*. En todo caso, no conocemos ninguna recolección ibérica, aunque su presencia en la Península es casi segura.

Hieracium aurelianum Mateo in Fl. Montib. 61: 152 (2015) (*aragonense-lawsonii*)

Muestra características a medio camino entre un *H. aragonense* y *H. lawsonii*. Del primero destaca más la glabrescencia, aunque manteniendo un cierto indumento en la cepa, peciolos y parte de las hojas. Convive con el curioso *H. conquense*, en la zona de Salvacañete en donde fue descrita (cf. MATEO 2015: 152), que interpretamos en un sentido bastante cercano a éste, como *elisaeantum-glaucinum-lawsonii*.

Hieracium aureense Zahn in Engler, Pflanzenr. 75: 159 (1921)

Esta especie, que describe ZAHN (1921: 159) de los Pirineos franceses (Vallée d'Aure), la dábamos como especie independiente de origen *hastile-lawsonii-ramondii*, pero el estudio del tipo nos lleva a pensar que se puede interpretar mejor como de origen *gymnocerinthe-lawsonii*, coincidente con el que dábamos para una especie descrita previamente, como *H. petiolulatum* Pau, a cuya sinonimia deberemos llevarla.

Hieracium aurigeranum Loret & Timb.-Lagr. in Bull. Soc. Bot. France 5: 615 (1858) (*sabaudum-umbellatum*)

Descrita de los Pirineos franceses (LORET & TIMBAL-LAGRAVE, 1858: 615) e interpretada como sinónimo de *H. lanceolatum* (*laevigatum-prenanthoides*). Visto el tipo nos decantamos mejor por darla como especie aparte, con un origen en el combinado –difícilmente distinguible del señalado anteriormente– de *sabaudum-umbellatum*, que ha sido atribuido a veces a especies descritas después de ésta, como *H. amygdalinum* o *H. vasconicum*, que entendemos deberían pasar a su sinonimia.

Hieracium avi-chodesii Mateo in Fl. Montib. 60: 32 (2015) (*elisaeantum-laniferum*)

Se propuso (cf. MATEO, 2015: 32) sobre recolecciones procedentes de Pancrudo (Teruel), como de origen *bifidum-elisaeantum-laniferum*, aunque estudiado de nuevo el tipo, entendemos que *H. avi-chodesii* cuadra bien como *elisaeantum-laniferum*, sin entrada de elementos de la sección *Hieracium*. Esta especie parece extenderse por amplias zonas del interior de España, principalmente en el entorno de la Cordillera Ibérica. En la monografía reciente del género la señalábamos además de las provincias de Cs y J. Revisando en nuestras recolecciones antiguas ve-

mos que la habíamos recolectado ya hace años en otras provincias de la zona, pudiendo señalar las siguientes:

*BURGOS: 30TVM64, Santo Domingo de Silos, 1000 m, roquedos calizos, 26-IX-1984, G. Mateo & R. Figuerola (VAB 84/0662). CASTELLÓN: 30TYK2361, Vistabella del Maestrazgo, Macizo de Peñagolosa, Sierra de la Batalla, 1300-1500 m, 10-VII-2018, J. Riera & J. Fabado (VAL 238809). 31TBF5006, Castell de Cabres, barranco de Rambletes, 940 m, rocas calizas, 29-V-2012, J. Riera & C. Torres (VAL 210566). *CUENCA: 30TWK9188, Masegosa, El Tornillo, 1620 m, 25-VI-2016, escarpado calizo, G. Mateo & A. Coronado (VAL 230916). 30TXK1354, Zafrilla, río de Zafrilla, 1500 m, 11-VI-1990, G. Mateo (VAB 90/1279). 30TWK97, Vega del Codorno, pr. nacto. río Cuervo, 1450 m, 14-VII-1993, J. Güemes & J. Riera (VAL 29597). 30TWK9382, Cuenca, Serranía de Cuenca pr. arroyo Valmelo, 1550 m, 25-VI-2016 m, G. Mateo & A. Coronado (VAL 230930). *GUADALAJARA: 30TWK9687, Peralejos de las Truchas, Hoz Seca, roca caliza, 1400 m, 2-VII-2016, G. Mateo (VAL 230970). 30TWL4835, Hortezueta de Océ, hacia Luzaga, 1120 m, rocas calizas, 31-V-1992, G. Mateo (VAL 78005). 30TXK0982, Orea, La Desesperada, 1670 m, 4-VII-2015, G. Mateo (VAL 227612). *LA RIOJA: 30TWM67, Arnedillo, altos de Sanjuanero, 720 m, 11-VII-1993, A. Segura (VAL 81415). 30TWM8567, Autol, alto de Yerga, 1100 m, rocas calizas, 7-VIII-1984, A. Segura & G. Mateo (VAL 113314). *VALENCIA: 30SXJ7376, Requena, pico Tejo, 1200 m, rocas calizas, 24-VI-1984, G. Mateo (VAL 49881).

Hieracium aymericianum Arv.-Touv. ex Arv.-Touv. & Gaut. in Bull. Soc. Bot. France 41: 346 (1894)

Descrita por ARVET-TOUVET & GAUTIER (1894: 346) de los Pirineos franceses. Nuestra interpretación reciente era como *gymnocerinte-schmidtii*, pero tras estudiar recolecciones tipo, vemos que puede entenderse mejor considerando un origen con intervención de *H. bifidum*, resultando coespecífica con *H. vestitum* Gren. & Godr. (*bifidum/schmidtii*), con lo que debería pasar a sinonimia de esta otra especie, descrita décadas antes.

Hieracium bellverense Arv.-Touv. & Gaut., Hieracioth. Hisp. 12: n° 156-158 (1901) “*belverense*”

≡ *H. amplexicaule* subsp. *belverense* (Arv.-Touv. & Gaut.) Zahn in Engler, Pflanzenr. 75: 727 (1921).

Descrita por Arvet-Touvet y Gautier (*Hieraciotheca Hispanica* n° 12, 1901), sobre muestras recogidas en la Sierra de Cadí pr. Bellver de Cerdaña (Lérida). ZAHN (1921: 717) la relacionaba directamente con *H. amplexicaule* y nosotros (MATEO & EGIDO, 2007b: 285) la ubicábamos en la sinonimia de *H. pulmonarioides*. Creemos que está muy cerca de esta última, pero puede incluirse mejor en la sinonimia de su *H. sacalmianun* anterior (*Hieraciotheca Hispanica* n° 1, 1897; *amplexicaule-olivaceum*), dada la presencia de pelos simples subrígidos en las hojas y en el involucre.

Hieracium benascanum Arv.-Touv. & Gaut., Hieracioth. Hisp. 13: n° 208 (1902) “*venascanum*” (*argyreum-mixtum*)

≡ *H. cryptanthum* subsp. *benascanum* (Arv.-Touv. & Gaut.) Greuter in Willdenowia 37: 150 (2007)

= *H. lapeyrousei* subsp. *subsericeum* Rouy, Fl. France 9: 296 (1905); *H. subsericeum* Arv.-Touv., Notes Pl. Alpes: 20 (1883), nom. inv.; *H. subsericeum* (Rouy) Zahn in Engler, Pflanzenr. 75: 157 (1921)

Especie recolectada en origen en el Pirineo aragonés pr. Benasque. Se presenta con el aspecto de un *H. phlo-moides* más peloso, con cepa y hojas muy lanosas; capítulos con abundantes pelos simples, etc. Lo interpretamos como de origen *argyreum-mixtum*, no *argyreum-ramondii* como hasta hace poco, pues sus hojas son muy pelosas y

no parece razonable pensar que intervengan en ella las especies del grupo *cerinthoides*.

Hieracium benitoi Mateo in Fl. Montib. 26: 64 (2004) (*lawsonii-mixtum-ramondii*)

Esta especie la propusimos en su día (MATEO, 2004: 64) sobre recolecciones en el Pirineo aragonés pr. Biescas, habiendo sido interpretada como *lawsonii-ramondii* (MATEO & EGIDO, 2017b: 319), pero en la sinonimia de *H. trichocerinthe*, del que entendíamos que tenía el mismo origen. Ahora vemos que parece más cercana a *H. colmeiroanum* (*lawsonii-ramondii*), pero se muestra bastante más lanosa, lo que nos sugiere la intervención de una especie complementaria, como sería *H. mixtum*, es decir optamos por su consideración como *lawsonii-mixtum-ramondii*.

Hieracium berganum Arv.-Touv., Hier. Gall. Hisp. Cat.: 167 (1913) (*hastile-neocerinthae*)

≡ *H. tephrocerinthe* subsp. *berganum* (Arv.-Touv.) Zahn in Engler, Pflanzenz. 75: 157 (1921)

Descrita por ARVET-TOUVET (1913: 167) del entorno de Berga (Barcelona). Es planta de aspecto similar a *H. neocerinthae* pero con hojas menos pelosas, pedúnculos y brácteas involucrales con mayor abundancia de pelos estrellados y menor de pelos glandulíferos; caracteres que se podrían explicar bien sobre la base de la influencia complementaria de *H. hastile*.

Hieracium bifidum Kit. in Hornem., Hort. Hafn. 2: 761 (1851)

Especie descrita de Europa central, ampliamente extendida por áreas frescas de buena parte del continente. En España se presenta finícola y más bien relicta en áreas de montaña. Sus poblaciones suelen tener las hojas no maculadas y cubiertas de pelos simples poco densos (que trataremos como *H. b.* var. *bifidum*). Sin embargo, por la mitad norte peninsular hemos podido detectar unas poblaciones desviantes, que en su día describimos en el rango de especie, pero que según nuestra visión actual las entendemos mejor en el rango de variedad.

Unas presentan hojas maculadas, como carácter diferencial más evidente, y proponemos nominarlas como:

Hieracium bifidum var. **xekense** (Mateo & Egido) Mateo, Egido & Gómiz, **comb. & stat. nov.**

≡ *H. xekense* Mateo & Egido in Fl. Montib. 67: 54 (2017) [basión.]

Otras presentan hojas provistas de pelos estrellados, que son moderadamente densos, pero afectan a ambas caras, carácter que –como en el caso de las hojas maculadas– reaparece en otras diversas especies (*H. glaucinum*, *H. schmidtii*, etc.) y que pasamos de interpretar como justificativo del nivel de especie al de variedad, de donde la nueva propuesta de:

Hieracium bifidum var. **ocenicum** (Mateo) Mateo, Egido & Gómiz, **comb. & stat. nov.**

≡ *H. ocenicum* Mateo in Flora Montib. 51: 35 (2012) [basión.]

Resulta evidente que entre los cientos de subespecies y variedades que se indican en la monografía de ZAHN (1921: 406-436) algunas tienen los caracteres aquí indicados, pero no estamos en condiciones de analizar sus tipos y presentar una nomenclatura sintética, como la que promovemos, dejando la mayoría en la sinonimia, donde entendemos deberían estar sobre la base de una taxonomía que exprese la variabilidad principal del género, pero que pueda ser útil y manejable.

Hieracium bourgaei Boiss., Diagn. Pl. Orient. ser. 2, 3: 102 (1856) (*elisaeum-glaucinum*)

Planta descrita por BOISSIER (1856: 102) a partir de recolecciones de Bourgeau en la Sierra de Alcaraz. Las formas típicas son de hojas no maculadas (*H. b.* var. *bourgaei*), pero tanto en las montañas béticas como en las valencianas, alternan con otras de hojas maculadas, para las que existe nombre en el rango de especie, (modo en que la presentábamos en nuestra monografía), pero no en el de variedad, que pasamos a recombinar:

Hieracium bourgaei var. **mariolense** (Rouy) Mateo, Egido & Gómiz, **comb. & stat. nov.**

≡ *H. mariolense* Rouy in Bull. Soc. Bot. France 29: 122 (1882) [basion]

Hieracium bowlesianum Arv.-Touv. & Gaut., Hieracioth. Hisp. 19: n° 307-308 (1908) (*candidum-murorum*)

≡ *H. phlomooides* subsp. *bowlesianum* (Arv.-Touv. & Gaut.) Greuter in Greuter & Raab-Str., Med-Checkl. 2: 410 (2008)

= *H. ilderdense* Mateo in Fl. Montib. 54: 87 (2013)

HUESCA: 30TYM4086, Bierge: Rodellar, barranco de Mas-cún, 720 m, grietas de roquedo calizo umbrío, 21-VI-2021, F. Gómiz & C. Prieto (herb. Fco. Gómiz 11913).

Planta recolectada en el Pirineo catalán (pr. Poble de Segur), repartida por Arvet-Touvet y Gautier en su *Hieraciotheca Hispanica* (números 307 y 308, 1908), que situábamos recientemente en la sinonimia de *H. purpurascens* (*erosulum-neocerinthae*); pero que –visto su tipo– interpretamos en la actualidad como de origen *candidum-murorum*, lo que nos obliga a pasar a su sinonimia nuestra propuesta de *H. ilderdense*, a la que sí atribuíamos este origen. Difiere de *H. murorum* en tener una estatura algo menor (25-45 cm), hojas menores, más consistentes, con peciolo más corto; más densamente pelosas, grisáceas, con pelos escábrido-subplumosos, más levemente dentadas; algunas hojas caulinares amplexicaules bien desarrolladas; tallos más densamente pelosos, con abundantes pelos estrellados bajo los capítulos, que pasan a las brácteas involucrales. De *H. candidum* difiere por su mayor estatura, sus hojas más verdes, más anchas, más dentadas, menos densamente pelosas y sobre todo por sus pedúnculos e involucros abundantemente glandulosos. Se acerca mucho a *H. eriopogon* (*argyreum-murorum*), de zonas más interiores de los Pirineos, con hojas más estrechas, involucro con menos pelos estrellados, etc.

Hieracium cabreranum Arv.-Touv., Hier. Gall. Hisp. Cat.: 168 (1913) (*argyreum-gymnocerinthe*)

≡ *H. tephrocerinthe* subsp. *cabreranum* (Arv.-Touv.) Zahn in Engler, Pflanzenz. 75: 157 (1921); *H. purpurascens* subsp. *cabreranum* (Arv.-Touv.) Greuter in Willdenowia 37: 171 (2007)

Especie descrita por ARVET-TOUVET (1913: 168) sobre recolecciones en el Pirineo catalán (Sierra de Bou Mort). ZAHN (1921: 157) incluye esta propuesta en el seno de *H. tephrocerinthe* (*erosulum-neocerinthae*), lo que no nos parece adecuado, ya que los capítulos son excesivamente negro-glandulosos y las hojas son verdes y poco pelosas. Sí se diría intermedia entre dos especies de la sect. *Cerinthoidea* de la zona, pero cuadraría mejor bajo el par *argyreum-gymnocerinthe*, que debería cumplir mejor las condiciones indicadas.

Hieracium calcimoncayense Mateo, Egido & Gómiz in Fl. Montib. 66: 72 (2017) (*murorum-valentinum*)

TERUEL: 30TYK0671, Linares de Mora, pr. Cerrada de la Balsa, 1500 m, escarpados calizos, 7-VII-2012, G. Mateo (MA 885383, VAL 210379).

Esta vistosa especie ha sido detectada en muy pocas localidades, concretadas a dos aragonesas, la original del macizo del Moncayo (MATEO, EGIDO & GÓMIZ, 2017) y la más reciente de la Sierra de Gúdar pr. Mosqueruela (MATEO, EGIDO & GÓMIZ, 2021), que completamos con esta segunda referencia turolense. La impronta mayoritaria de *H. murorum* parece completarse con dos muy diferentes entre sí y respecto a la anterior (*H. laniferum* y *H. amplexicaule*, resumible como *H. valentinum*).

Hieracium carolipauanum Mateo in Fl. Montib. 27: 25 (2004) (*amplexicaule-glaucinum-neocerinthae*)

Descrita del entorno de Fredes (Castellón, cf. MATEO, 2004: 25). Se observa una influencia diluida de *H. amplexicaule* (a través de *H. cordatum*), por el aspecto general, la gran glandulosidad involucral y la presencia de microglándulas foliares, siendo la morfología e indumento foliar (tendencia ovado-elíptica, pelos subrígidos) herencia probable de *H. glaucinum*. Así las cosas, y comparado con el tipo de *H. scalmianum*, al que atribuimos origen *cordatum-glaucinum*, no vemos necesario mantener nuestra propuesta, que deberá pasar a la sinonimia de la ya añeja descrita en Sant Hilari de Sacalm.

Hieracium cataractarum Arv.-Touv. & Huter ex Arv.-Touv. in Bull. Soc. Bot. France 41: 330 (1894) (*bifidum-laniferum*)
= *H. aragonense* subsp. *cataractarum* (Arv.-Touv. & Huter) Zahn in Engler, Pflanzenr. 75: 198 (1921).

Planta descrita de la Sierra de Alcaraz pr. nacimiento del río Mundo (Albacete), extendida por amplias zonas del C, S y E ibéricos. Sus hojas son glabrescentes y maculadas, por lo que en la reciente monografía (MATEO & EGIDO, 2017b: 195) la proponíamos como *atropictum-spathulatum*, lo que debemos enmendar ahora a *bifidum-laniferum*, aunque en variante de hojas maculadas, lo que es normal en este grupo y especies afines (*H. aragonense*, *H. bourgaei*, etc.). También es habitual, en las especies con influencia de *H. bifidum*, que alternen variantes de hoja maculada con otras de hojas con verdor uniforme. Si el tipo (*H. c.* var. *cataractarum*) es el de hojas maculadas, la variante de hojas no maculadas podría encuadrarse en un taxon que habíamos asociado a *H. aragonense* (al creer ver también influencia de *H. glaucinum*, que podría estar, pero muy diluida), para el que debemos proponer una nueva combinación:

Hieracium cataractarum var. **bellidifolium** (Scheele) Mateo, Egido & Gómiz, **comb. & stat. nov.**

= *H. bellidifolium* Scheele in Linnaea 32: 666 (1863), non Froel. (1838); *H. elisaeanum* subsp. *subbellidifolium* Zahn in Engler, Pflanzenr. 75: 155 (1921); *H. subbellidifolium* (Zahn) Mateo in Fl. Montib. 31: 59 (2005)

Su interpretación como *bifidum-spathulatum*, que veníamos defendiendo en los últimos años, nos parece ahora que es compartida con *H. cataractarum*, taxon descrito mucho más tarde que el *H. bellidifolium* de Scheele, pero que es el nombre válido más antiguo disponible. Sin embargo el nombre se puede validar como variedad para recoger las variantes de hojas no maculadas de la especie.

Se la conoce de un territorio bastante extenso de la España peninsular, en paralelo a la variante tipo. Podemos añadir como zonas en que no ha sido señalada:

***ALMERÍA:** Sierra de Abruena, 2-VII-1929, E. Gros (MA 143107). ***MÁLAGA:** Villanueva del Rosario, 27-VI-1919, E. Gros (MA 141513). Sierra de Alfarnate, 26-VI-1919, E. Gros (MA 141514).

Hieracium cavanillesianum Arv.-Touv. & Gaut., Hieracioth. Hisp. 15: n° 234 (1903) (*neocerinthae-ramondii*)

= *H. gosolianum* Mateo, Egido & Gómiz in Fl. Montib. 66: 76 (2017)

Especie distribuida en la *Hieraciotheca* de Arvet-Touvet y Gautier, sobre recolecciones en Tabascán (Lérida). Creíamos hasta hace poco que respondía a un origen *amplexicaule-gymnocerinthae*, pero visto el tipo y revisada la descripción de Arvet-Touvet, no vemos que la glandulosidad foliar pase de esas microglándulas del envés –poco apreciables– habituales en *H. neocerinthae*, mientras que la pelosidad de las sumidades nos acerca más a *H. ramondii* que a *H. gymnocerinthae*. De *H. ramondii* se observa una cepa no muy lanosa, hojas glabrescentes, involucro muy peloso, etc.; mientras que de *H. neocerinthae* tenemos unas hojas con pelosidad aparente en peciolo y márgenes, microglándulas en márgenes y envés, un involucro algo glanduloso, etc. Para las poblaciones con el origen que ahora aplicamos a *H. cavanillesianum* habíamos propuesto el nombre de *H. gosolianum*, que ahora debe ceder ante aquél y pasar a sinonimia.

Hieracium colmeiroanum Arv.-Touv. & Gaut., Hieracioth. Hisp. 19: n° 291-292 (1908) (*lawsonii-ramondii*)

= *H. lanifolium* subsp. *colmeiroanum* (Arv.-Touv. & Gaut.) Greuter in Greuter & Raab-Str., Med.-Ceckl. 2: 364 (2008)

Descrita en la *Hieraciotheca Hispanica* sobre muestras procedentes de Sallent de Gállego (Huesca), que pensamos debe ser resultado de un cruce intraseccional, entre dos especies básicas de la sección: *H. ramondii* y *H. lawsonii*, pues muestra características a mitad de camino entre ambas, siendo así que son plantas muy diferentes, lo que deja bastante margen para su reconocimiento.

Hieracium cyclophyllum Jeanb. & Timb.-Lagr. in Bull. Soc. Sci. Phys. Nat. Toulouse 3: 592 (1875-76) (*glaucinum-ramondii-umbrosum*)

Especie que, tras estudiar su tipo, podemos separar de la sinonimia de *H. alatum* (forma en que la presentábamos en la monografía señalada), para pasar a proponerla como especie, bajo la interpretación como *glaucinum-ramondii-umbrosum*.

Hieracium divisum Jord., Cat. Graines Jard. Dijon 1848: 21 (1848) (*glaucinum-lachenalii*)

En nuestra monografía salía bajo este nombre el combinado que expresábamos como *murorum-saxifragum*, que también se podría señalar como *glaucinum-lachenalii*. Para encuadrarla según nuestra actual forma de tratar las variantes maculadas tenemos que remitimos a lo que indicamos para *H. maculatum* y ubicarla en la sinonimia de esta otra especie, descrita con anterioridad.

Hieracium epimedium Fr. in Uppsala Univ. Arsskr. 1862: 103 (1862) (*glaucinum-umbrosum*)

Tras lo señalado en *H. aranigenum*, tenemos *H. epimedium* como nombre prioritario para el combinado parental indicado. La mayoría de sus poblaciones no presentan hojas maculadas ni pelos estrellados apreciables en ellas, y pasamos a tenerlas como tipo o *H. e.* var. *epimedium*, mientras que las detectadas recientemente en la

provincia de Soria (MATEO, EGIDO & GÓMIZ, 2018: 135), descritas en rango específico, que difieren por sus hojas provistas de pelos estrellados, tenemos que proponerlas como:

Hieracium epimedium* var. *piqueranum (Mateo, Egido & Gómiz) Mateo, Egido & Gómiz, **comb. & stat. nov.**

≡ *H. piqueranum* Mateo, Egido & Gómiz in Fl. Montib. 70: 134 (2018) [basión.]

En la monografía de ZAHN (1921: 801-809) se mencionan 35 subespecies, y alguna especie asociada, para la Europa centro-septentrional. Entre ellas señala un *H. farinifussum* Arv.-Touv. & Briq., de los Alpes, en la que se señala la presencia de pelos estrellados en el envés de las hojas, lo que resulta muy escaso en el resto de téxones asociados. No podemos asegurar que tales poblaciones correspondan al mismo taxon aquí propuesto, aunque no sería descartable. Solamente teníamos constancia de su presencia en la localida clásica, en el límite Soria-La Rioja, pero debe extenderse por otras zonas del norte de España (y Pirineos franceses), dados los parentales intervinientes.

Hieracium flocciprenanthoides Mateo, Egido & Gómiz in Fl. Montib. 79: 99 (2021) (*bifidum-prenanthoides*)

***ANDORRA:** Ordino, 42° 33' 34'' N 01° 32' 38'' E, 1355 m, 9-VIII-2003, Aedo, Aizpuru & Pedrol (MA 708320).

Recientemente descrita de la parte leonesa de la Cordillera Cantábrica (cf. MATEO, EGIDO & GÓMIZ, 2021: 98). Como era de esperar, también está presente en los Pirineos, seguramente también en los españoles, particularmente los aragoneses y catalanes

Hieracium fortunatense Mateo in Fl. Montib. 54: 86 (2013) (*argyreum-glaucinum-humile*)

HUESCA: 31TBH7109, Laspuña, Collado de Ciresa, 1500 m, pinar sobre calizas, 21-VI-1996, G. Mateo, C. Fabregat & S. López Udías (VAL 98242). 31TBG6888, La Fueva: inmediaciones de Mediano, 540 m, pinar sobre blanquizal, 20-VI-2021, F. Gómiz & C. Prieto (herb. Fco. Gómiz 11910). 31TBG5678, Bércabo: 1 km al S de Lecina, 645 m, en talud con maleza, junto al río, 21-VI-2021, F. Gómiz & C. Prieto, (herb. Fco. Gómiz 11918).

La describimos del Pirineo aragonés pr. Lafortunada (MATEO, 2013: 86), como de origen *glaucinum-phlomooides*. En nuestra monografía posterior figura como *argyreum* (vel *phlomooides*)-*glaucinum*, en el seno de *H. maladetae*. Actualmente entendemos que está cerca de *H. gostonianum* (lo que ahora damos como *argyreum-glaucinum*), del que difiere por las hojas muy profundamente dentadas, de haz glabrescente, con dientes profundos y algunas microglándulas marginales (que interpretamos como influencia de *H. humile*). Lo traemos aquí a colación para señalar su reivindicación como estirpe propia y para aportar algunas nuevas localidades, no lejos de la primera.

Hieracium foucaudianum Arv.-Touv. ex Arv.-Touv. & Gaut. in Bull. Soc. Bot. Fr. 41: 337 (1894) (*gymnocerintho-jurassicum*)

≡ *H. alatum* subsp. *foucaudianum* (Arv.-Touv.) Zahn in Engler (1921) = *H. pinicola* Arv.-Touv. & Gaut., Hieracioth. Hisp. 20: 416 (1908), non Jordan ex Sudre (1902)

Reivindicamos este nombre para el combinado *gymnocerintho-murorum-prenanthoides*, que situábamos hasta ahora en la sinonimia de *H. alatum* (cf. MATEO & EGIDO,

2017b: 164), ya que es planta más foliosa, de hojas caulinares subpanduriformes. Fue propuesta de los Pirineos franceses (Cauterets) y no ha sido citada como tal en España posteriormente, pero vemos que a ella se puede atribuir el *H. pinicola* propuesto posteriormente por Arvet-Touvet & Gautier en la *Hieraciotheca Hispanica* (416-417), recolectado en Sallent de Gállego (Huesca).

Hieracium glaucinum Jord., Cat. Graines Jard. Dijon 1848: 22 (1848) (*murorum-schmdtii*)

Especie decrita del centro de Francia, que resulta frecuente por casi toda Europa y más concretamente en la Península Ibérica, al menos en su mitad septentrional. Las formas típicas tienen hojas maculadas sin pelos estrellados, siendo bastante minoritarias (*H. g.* var. *glaucinum*). Las poblaciones que muestran hojas no maculadas y sin pelos estrellados son las mayoritarias. Para destacarlas del resto en el rango varietal tenemos que proponer:

Hieracium glaucinum* var. *cinerascens (Jord.) Mateo, Egido & Gómiz, **comb. & stat. nov.**

≡ *H. cinerascens* Jord., Cat. Graines Jard. Bot. Grenoble 1849: 17 (1849)

Hieracium glaucinum* var. *turodense (Mateo, Egido & Gómiz) Mateo, Egido & Gómiz, **comb. & stat. nov.**

≡ *H. turodense* Mateo, Egido & Gómiz in Fl. Montib. 70: 135 (2018) [basión.]

Diagnosis: A typo differt foliis immaculatis cum lamina praecipue subtus modice floccosa.

Caracterizada por presentar hojas no maculadas con pelos estrellados sobre todo en el envés. Además de la recolección tipo (sierra de Albarracín, Teruel), podemos señalar las siguientes:

Hs: ***CUENCA:** 30TWK8787, Masegosa, valle del río Chico, 1460 m, pinar albar húmedo, 1-VII-2016, G. Mateo (VAL 230959). Zafilla, pr. arroyo de los Calares, 1580 m, 30TXK 1260, 14-VI-2017, G. Mateo & Ó. García Cardo (VAL 233778). ***GUADALAJARA:** Peñalén, hacia Cañada de los Enebrales, 1290 m, 18-VI-1974, F. Muñoz Garmendia (MA 849940). ***HUESCA:** 31TBH 7628, Bielsa, pr. Central de Urdiceto, 1990 m, 21-VII-2015, G. Mateo (VAL 227703).

Hieracium glaucocerintho Arv.-Touv. & Gaut., Hieracioth. Hisp. 13: n° 197 (1902) (*amplexicaule-erosulum*)

Su aspecto es el de un *H. amplexicaule* de baja estatura, con hojas basales de color verde brillante, oblanceolado-mucronadas, con margen ondulado-dentado, glabrescentes, con glándulas dispersas y de reducidas dimensiones acompañadas de laxos pelos simples escábridos; las caulinares escasas y pequeñas. Capítulos menores sobre pedúnculos glanduloso-flocosos. ZAHN (1921: 736) lo señala como *amplexicaule* > *rupicaprinum*, a partir de lo que en el tipo mencionan Arvet-Touvet & Gautier como *rupicaprinum-berardianum*, pero no vemos influencia de una planta tan lanosa como *H. andurense*, aunque sí de la glabrescente y de sumidades con muchos pelos estrellados, como es *H. erosulum*.

Hieracium glorioanum Mateo, Egido & Gómiz in Fl. Montib. 79: 100 (2021) (*bombycinum-glaucinum*)

***ASTURIAS:** 30TTN5571, Quirós, Puerto de Ventana, 1590 m, 12-VI-2006, G. Mateo & al. (VAL 243668). ***BURGOS:** 30TVN1225, Humada, hacia Barriolucio, 1060 m, escarpados calizos a norte, 9-VIII-2019, G. Mateo (VAL 242240). ***LEÓN:** 30TTN8566, Cármenes, Piedrafilta la Mediana, Puerto de Piedrafilta, circo superior del barranco del Corralón, roquedo calizo

al N, 1900 m, 17-VII-2006, *J. Alejandro & M.J. Escalante* (VAL 181071). **30TUN2962**, Acebedo, valle del río Valverga, 1220 m, 4-VIII-2019, *G. Mateo, F. del Egido & F. Gómiz* (VAL 242792). **30TUN3061**, Acebedo, Liegos, Collado Tendeña, 1640 m, 4-VIII-2019, *G. Mateo, F. del Egido & F. Gómiz* (VAL 242802). **30TUN5584**, Boca de Huérgano, Llánaves de la Reina, macizo de Peña Prieta, Valle de la Vega del Naranco, claros de escobonales en terreno silíceo, 1550 m, 25-VII-2007, *J. Alejandro & M.J. Escalante* (VAL 206053). ***PALENCIA**: **30TVN5246**, Velilla del Río Carrión, Valcobero pr. embalse, 1220 m, 3-VIII-2016, *G. Mateo, F. del Egido & F. Gómiz* (VAL 231397).

Teníamos estas muestras desde hace años determinadas como *H. legionense (bombycinum-murorum)*, pues resultan muy cercanas a ellas, aunque en algún caso con dudas sobre su posible adscripción a *H. lusitanicum (bombycinum-schmidtii)*. Comparando ahora las muestras que tenemos de los dos taxones indicados y del nuevo aquí propuesto, resulta claro que son distinguibles y este último se puede atribuir a un origen *bombycinum-glaucinum*, separable mejor de *bombycinum-murorum* que de *mixtum-glaucinum*. Ampliamos –de paso– su distribución conocida, afectando a las cuatro provincias limítrofes de Asturias, Burgos, León y Palencia.

Hieracium gomezianum Mateo in Fl. Montib. 26: 63 (2004) (*hastile-ramondii*)

Muestra un involucre y pedúnculos con características que se explican sobre todo a partir de *H. ramondii* (hirsuto) y *H. hastile* (densamente floccoso en la base del involucre y pedúnculos), lo que se corrobora con el tamaño de la planta, la cepa, la forma e indumento de las hojas, etc. La propusimos en su día, y mantuvimos un tiempo ese sentido (MATEO, 2004a: 63; 2008: 43), como *phlomoides-ramondii*, aunque creemos que se puede simplificar más, a *hastile-ramondii*, ya que las hojas son bastante glabras, los involucros no son glandulosos, etc.

Hieracium granatense Arv.-Touv. & Gaut., Hieracioth. Hisp. 10: n° 154 (1900)

Planta repartida por Arvet-Touvet y Gautier en la *Hieraciotea Hispanica* a partir de muestras recogidas en Puebla de Don Fadrique (Granada). ZAHN (1921: 171) la presenta como buena especie intermedia, con origen *elisaeaeum-pallidum*. Podría tener tal origen *elisaeaeum-schmidtii* y diferenciarse del cercano *H. bourgaei (elisaeaeum-glaucinum)*, aunque viendo las imágenes del material tipo entendemos que los pelos rígidos de sus hojas lo son en grado ligero (apostaríamos por la parentalidad de *H. glaucinum*, aunque podría ser de *H. vestitum* o *H. schmidtii*, diluida con *H. elisaeaeum* y *H. bifidum*. Este combinado a tres (*bifidum-elisaeaeum-glaucinum*) es el que empleamos para explicar el extendido *H. jabalambrense* (tratado mayoritariamente hasta ahora como *H. loscosianum*), presente en las montañas del E, C y S ibéricos, y a cuya sinonimia optaríamos por llevar la propuesta aquí comentada.

Hieracium hispanobifidum Mateo in Fl. Montib. 51: 41 (2012) (*bifidum-elisaeaeum*)

***GRANADA**: Sierra de la Sagra, roquedos calizos, 1900 m, 13-VII-1978, *Fuertes, Ladero & Navarro* (MA 210099).

Aparece señalada en nuestra monografía (MATEO & EGIDO, 2017b: 239), sobre todo de la zona correspondiente a la Cordillera Ibérica, llegando hasta Jaén como más

al sur. Sin embargo, su presencia es probable en el resto de provincias andaluzas con montañas por encima de los 1200-1500 m.

Hieracium ibarsiae Mateo, Egido & Gómiz, *sp. nova (elisaeaeum-neocerinthe)* (Fig. 3)

Holotipus: Hs, Castellón: Morella, Puerto de Torre Miró, 30TYL4506, in rupibus calcareis ad 1195 m, 26-VI-2008, *A.M. Ibars, E. Estrelles & M.J. Sanchis* (VAL 194508) (fig. 2).

Descriptio: *Planta phyllopoda et eriopoda ad 15-20 cm alta. Folia basilaria c. 3-5 × 1-2 cm, elliptica vel obovato elliptica, obtusa ad apicem, ad marginem integra vel laeviter dentata, ad basim subtruncato-attenuata subpetiolata, subdense pilosa (pilis scabrido-subplumosis subtus laxe microglandulas. Caulis ad basim c. 1,5 mm latis laxe pilosis, ad apicem simile laxe pilosis. Inflorescentia 1-2-furcata (2-4 calathis) cum pedunculis modice glandulosis floccosisque, bracteis lanceolato-linearibus ad basim c. 1,5 mm latis, modice floccosis et glandulosis, ligulis luteis ad apicem ciliato-glandulosis, stylis luteis. Achaenia atro-fusca c. 3 mm pappo c. 5 mm.*

Descripción: Planta filópoda y eriópoda, de baja estatura (c. 15-20 cm). **Hojas** basales c. 3-5 × 1-2 cm, de contorno elíptico a obovado elíptico, con ápice obtuso, márgenes enteros o levemente dentados y base subtruncado-atenuada, apenas pecioladas, que se cubren de pelos simples densos escábrido-subplumosos y en el envés se ven escasas microglándulas dispersas. **Tallos** con c. 1,5 mm de anchura en la base, que presentan escasos pelos simples que se mantienen hasta el ápice. **Inflorescencia** 1-2 veces bifurcada, con 2-4 capítulos, sobre pedúnculos cubiertos de pelos glandulíferos cortos y laxos o algo densos, junto con algunos pelos estrellados; brácteas lanceolado-lineares, c. 1,5 mm de anchura en su base, con moderados pelos estrellados y glandulíferos; lígulas amarillas con ápice ciliado-glanduloso, ramas estilares amarillas. **Frutos** castaño-oscuros, c. 3 mm con vilano de c. 5 mm.

Observaciones: Se trata de una planta con aspecto de *H. elisaeaeum*, modesta y de hojas algo lanosas, pero con los pedúnculos e involucre moderadamente glandulosos, lo que se une a las microglándulas en el envés foliar y a la densidad del indumento escábrido-subplumoso de las hojas para hacernos pensar en un origen *elisaeaeum-neocerinthe*, que sorprendentemente no se había señalado hasta ahora para ninguna muestra, siendo así que ambas conviven en amplias zonas del gran macizo de los Puertos de Beceite y su entorno. Las hojas son demasiado lanosas para que puedan intervenir *H. laniferum*, *H. spathulatum* o *H. cardoanum*, pero sí son compatibles con *H. elisaeaeum* y *H. neocerinthe*, tanto en el indumento foliar, más o menos lanoso en ambas, como en el de las sumidades (en uno dominan los pelos estrellados y en otro los glandulíferos).

Epónimo: Dedicamos la especie a la doctora Ana M^a Ibars Almonacil, profesora del Departamento de Botánica de la Universidad de Valencia, recolectora de la muestra tipo.

Hieracium ilergabonum Pau in Bol. Soc. Esp. Hist. Nat. 21: 148 (1921) (*glaucinum-laniferum-neocerinthe*)

≡ *H. spathulatum* subsp. *ilergabonum* (Pau) Greuter in Greuter & Raab-Str., Med.-Checkl. 2: 460 (2008)

Esta propuesta de PAU (1921: 148), sobre muestras de Fredes y Bojar (Puebla de Benifasá, Castellón), ha sido interpretada como subordinable a *H. spathulatum* (GREUTER & RAAB-STRAUBE, 2008: 460) o a *H. aragonense (bifidum-glaucinum-laniferum)*, MATEO & EGIDO, 2017b: 171). El tipo muestra un aspecto cercano a *H. olivaceum*

(*glauzinum-neocerinthe*) y a *H. fredesianum* (*glauzinum-laniferum*), pero con influencia más diluida de *H. glaucinum* que los anteriores (aspecto más típico de la sect. *Cerinthoidea*). Lo que parece cuadrar mejor para su interpretación sería asumirla como intermedia entre las dos anteriores, o más resumidamente con la fórmula triparental señalada más arriba.

Hieracium incisoides Arv.-Touv. & Gaut., Hieraciorth. Gall. 2: n° 84 (1897)

≡ *H. praecox* subsp. *incisoides* (Arv.-Touv. & Gaut.) Zahn in Engler, Pflanzenr. 75: 242 (1921)

Distribuida por Arvet-Touvet y Gautier a partir de muestras recolectadas en el Pirineo Oriental francés (Cagnigou). En la monografía le atribuimos un origen *bifidum-glaucinum*, que ahora reservamos para *H. planchonianum*, mientras que esta propuesta, estudiado el material tipo, la llevamos a la sinonimia del cercano *H. olivaceum* (*glauzinum-neocerinthe*).

Hieracium inuliflorum Arv.-Touv. & Gaut. in Bull. Soc. Bot. France 51: XLV (1904) (*candidum-mixtum*)

El tipo, procedente de Benasque (Huesca), muestra hojas y tallos muy densamente pelosos e involucros con pelos simples y estrellados moderados. Aparece en nuestra monografía (MATEO & EGIDO, 2017b: 183) como sinónimo de *H. benascanum* (*argyreum-ramondii*), pero ahora vemos que no debería tener nada de *H. ramondii* (tiene cepa y hojas lanosas), tampoco de *H. argyreum* (involucro sin pelos glandulíferos). Lo que mejor cuadra es *candidum-mixtum*, sin que se pueda descartar del todo el combinado *andurense-mixtum*.

Hieracium jabalambrense Pau, Not. Bot. Fl. Españ. 3: 22 (1889) (*bifidum-elisaeianum-glaucinum*)

Recientemente describimos una población curiosa, relacionable con esta especie, diferente de las formas típicas, por tener hojas provistas de pelos estrellados en el envés –junto a la localidad clásica de *H. oenicum*–, que creemos que se puede presentar como:

Hieracium jabalambrense var. ***neocenicum*** (Mateo, Egido & Gómiz) Mateo, Egido & Gómiz, **comb. & stat. nov.**
≡ *H. neocenicum* Mateo, Egido & Gómiz in Fl. Montib. 66: 77 (2017) [basión.]

Como en tantos otros casos de especies relacionadas con el agregado de *H. bifidum*, también en ésta hemos podido ver ejemplares con el aspecto habitual de la especie (*bifidum-elisaeianum-glaucinum*), conviviendo con ejemplares típicos, pero en los que las hojas aparecen cubiertas de manchas purpúreas irregulares, que pasamos a proponer como:

Hieracium jabalambrense var. ***pictosorianum*** Mateo, Egido & Gómiz, **var. nova** (Fig. 4)

Holotipus: Hs, SORIA, Cidones, sierra de Cabrejas sobre Ocenilla, 1400 m, 30TWM3027, roquedos calizos, 25-VI-2020, *G. Mateo* & *G. Montamarta* (VAL 243802) (fig. 3).

Paratipus: Hs, GUADALAJARA: 30TVL96, Somolinos, 1300 m, roquedos calizos, 17-VI-1990, *G. Mateo* (VAL 67336).

Diagnosis: A *H. jabalambrensis* typico differt foliis supra purpureo-maculatis.

Hieracium lagascanum Arv.-Touv. & Gaut., Hieraciorth. Hisp. 12: n° 169 (1901)

≡ *H. cordifolium* subsp. *lagascanum* (Arv.-Touv. & Gaut.) Zahn in Engler, Pflanzenr. 75: 153 (1921); *H. neocerinthe* subsp. *lagascanum* (Arv.-Touv. & Gaut.) Greuter in Greuter & Raab-Str., Med.-Checkl. 2: 395 (2008)

Planta descrita de la sierra de Cadí sobre Bellver de Cerdaña (Lérida). En nuestra monografía aparece como especie base, bajo la interpretación de *argyreum-gouanii*, pero con los datos que tenemos en la actualidad creemos que se trata de un sinónimo más de *H. neocerinthe*.

Hieracium lainzii de Retz in Bull. Soc. Bot. France 127: 81 (1980)

ASTURIAS: Lena, Tuiza de Arriba, Peña Cerreos, 1800 m, 29-VII-2009, *J. Calvo* (MA 790043).

Especie muy valiosa de la flora española, conocida del norte de la provincia de León hasta los límites con Asturias, donde ha sido citada (FERNÁNDEZ PRIETO & al., 2014), pero sin que hasta ahora conociéramos colecciones dentro del principado en sí.

Hieracium langei Fr. in Uppsala Univ. Årsskr. 1862: 57 (1862) (*glauzinum-ramondii* vel *cerinthoides*)

***GUIPÚZCOA:** Oyárum, Peñas de Aya, 30TWN99, 750, rocas graníticas húmedas, 11-VIII-1981, *F. Muñoz Garmendia* (MA 900979). **VIZCAYA:** monte Aldamín, 21-VII-1948, *E. Guinea* (MA 824419).

Aparece señalada en los recientes trabajos monográficos (MATEO, TALAVERA & EGIDO, 2017; MATEO & EGIDO, 2017b) en diversas provincias del ámbito cantábrico (Bu Le P) y pirenaico (Hu L), pero no había sido indicada como tal en la amplia zona vasco-navarra intermedia, aunque en la flora del País Vasco (ASEGINO-LAZA & al., 1984) se indica *H. ramondii* subsp. *chamaecerinthe* en el Macizo del Gorbea, taxon que consideramos sinónimo del aquí comentado.

Hieracium laricense Timb.-Lagr. & Gaut. in Bull. Soc. Dauph. Éch. Pl. 1885: 512 (1885) (*murorum-neocerinthe*)

– *H. solidagineum* auct., non Fr., Epicr. Gen. Hier.: 55 (1862)

– *H. sonchoides* auct., non Arv.-Touv., Monogr. Pilos. & Hier., Suppl.: 8 (1876)

Fue descrita por Timbal-Lagrave y Gautier (1885), a partir de muestras recolectadas en el monte Alaric (Aude, Francia). Parece tener una influencia bastante notoria de *H. murorum* y también de *H. neocerinthe*. Especie muy extendida por Cataluña y territorios limítrofes, que resulta difícil de separar de *H. neocoriaceum* (*gouanii-murorum*), con la que convive en el norte de Cataluña, pero que muestra (*neocoriaceum*) hojas más recias, menos pelosas y mayores. Desde la publicación de la monografía de ZAHN (1921: 173-176) se venía denominando *H. sonchoides* a la especie aquí tratada, lo que parece inexacto, ya que esta otra es muy semejante, pero extra-pirenaica, cuyas influencias y origen desconocemos. No podemos asegurar qué origen pueda tener el taxon al que se aplicó este nombre, pero descartamos que corresponda al aquí tratado, por lo que llevamos el resto de lo que en él incluíamos a la sinonimia de la especie más antigua de entre las que tenemos como parte de este grupo (*H. laricense*). Algo similar decir de *H. solidagineum*, al que se atribuían las poblaciones con predominio de *H. murorum* sobre *H. neocerinthe* y que nosotros (MATEO & EGIDO, 2017b: 310) dábamos como nombre más antiguo para la *grex* aquí tratada. Sin embargo, el tipo (de hojas estrechas al modo de *Solidago*

virgaurea) contradice esta interpretación y debe corresponder a otra especie de origen diferente.

Hieracium latemixtum Mateo & Alejandro in Fl. Montib. 34: 31 (2006) (*mixtum-ramondii-umbrosum*)

Las muestras se recolectaron (cf. MATEO & ALEJANDRE, 2006: 32) en una localidad de la Sierra de La Demanda, relativamente próxima a otras en donde se conocen tanto *H. mixtum* (en rocas calizas), *H. ramondii* (en prados húmedos) como *H. umbrosum* (en hayedos). La especie aquí comentada recuerda bastante a *H. umbrosum*, que le aportaría el porte elevado, cierta cantidad de hojas caulinares, que son grandes, las basales no formando una roseta muy clara, las glándulas en pedúnculos e involucros, etc. La abundancia de pelos simples en tallos e inflorescencias las atribuimos a *H. mixtum*, pero afectan menos a las hojas, que son glabrescentes, abundantes y grandes, lo que parece más influencia complementaria de *H. ramondii*. El problema fue que cuando propusimos la especie pensábamos que *H. ramondii* no accedía a la Demanda riojana (ni al Sistema Ibérico), pero posteriormente hemos podido constatar su presencia en esta zona.

Hieracium lawsonioides Mateo in Fl. Montib. 54: 89 (2013) (*hastile-lawsonii*)

Especie descrita del Pirineo aragonés pr. Aísa (MATEO, 2013: 39). Está próximo a *H. rupivivum* (que tratamos como *lawsonii-phlomoides*), pero es planta más glabrescente, en la que no vemos influencia de *H. argyreum*, aunque sí de *H. lawsonii* y *H. hastile*. En nuestra monografía (MATEO & EGIDO, 2017b: 302) figuraba en la sinonimia de *H. rupivivum*, del que entendemos en la actualidad que puede separarse por el matiz señalado.

Hieracium loretii Fr. ex Nyman, Consp. Fl. Eur. 2: 450 (1879) (*mixtum-ramondii*)

= *H. asturicum* Pau, Not. Bot. Fl. Españ. 6: 73 (1895)

= *H. mixtiforme* Arv.-Touv. in Bull. Soc. Bot. France 51: xxxviii (1904)

Aparece descrita (NYMAN, 1879: 450) de los Pirineos centrales franceses. Su aspecto es el de un *H. mixtum* más elevado, más verde y menos peloso, con hojas más agudas, o bien un *H. ramondii* de tamaño más reducido, con pelosidad bastante más densa, que es escábrido-subplumosa. Convive discretamente con ambos parentales a lo largo de la cadena cántabro-pirenaica. No vemos diferencias con *H. mixtiforme* y *H. asturicum*, especies a las que se ha atribuido habitualmente origen *mixtum-ramondii* (ZAHN, 1921: 170), descritas años después de la aquí considerada.

Hieracium lusitanicum Arv.-Touv. in Bull. Herb. Boiss. 5: 731 (1897) (*bombycinum/mixtum-schmidtii*)

Descrita por ARVET-TOUVET (1897: 731) a partir de recolecciones en el norte de Portugal y El Bierzo (León), e interpretada de modo habitual como *bombycinum-schmidtii*, aunque incluimos en el mismo agregado las de origen *mixtum-schmidtii*, difícilmente distinguibles. Sus formas típicas (*H. l.* var. *lusitanicum*) tienen hojas pelosas, siendo los pelos simples, pero tenemos que señalar la existencia de una variante con hojas cubiertas de pelos estrellados, más o menos abundantes, además de los simples en el envés:

Hieracium lusitanicum var. *guemesii* Mateo, Egido & Gómiz, var. *nova* (Fig. 5)

Holotypus: Hs, PALENCIA, Cardaño de Abajo, ladera del Espigüete, 30TUN55, 1800-2300 m, calizas, 13-VII-1995, J. Güemes & al. (VAL 035129) (fig. 4).

Diagnosis: A *H. lusitanico* typico differt foliis subtus modice vel subdense floccosis.

Hieracium maculatum Schrank, Baier. Fl. 2: 319 (1789) (*glaucinum-lachenalii*)

Se describió del entorno de Ingolstadt (Alemania) y parece extenderse por gran parte de Europa. Su apariencia es la de un *H. lachenalii*, pero con hojas más coriáceas, provistas de pelosidad más rígida, siendo las caulinares menos numerosas; los pedúnculos y capítulos son menos glandulosos y más o menos enriquecidos en pelos simples y estrellados. Las formas típicas que, como su nombre indica, tienen hojas maculadas, están representadas por un:

Hieracium maculatum var. *maculatum*

= *H. divisum* Jord., Cat. Graines Jard. Dijon 1848: 21 (1848); *H. maculatum* subsp. *divisum* (Jord.) Zahn in Engler, Pflanzenr. 75: 516 (1921)

= *H. iberomaculatum* Mateo & Egido in Fl. Montib. 67: 55 (2017)

Otras muchas poblaciones tienen hojas no maculadas, las que se pueden reunir bajo:

Hieracium maculatum var. *commixtum* (Jord.) Mateo, Egido & Gómiz, **comb. nova**

= *H. commixtum* Jord., Cat. Graines Jard. Dijon 1848: 20 (1848) [basión.]; *H. maculatum* subsp. *commixtum* (Jord.) Zahn in Engler, Pflanzenr. 75: 519 (1921)

La mayoría de las muestras de estas poblaciones de hojas no maculadas suelen tener sólo pelos simples en el envés, pero algunas muestras presentan pelos estrellados, lo que nos sirvió de base para una propuesta de especie que vemos mejor ahora con rango infraespecífico y que – descrita de la Ibérica occidental– accede también a la Ibérica oriental, a la que proponemos llamar:

Hieracium maculatum var. *povedanum* (Mateo, Egido & Gómiz), Mateo, Egido & Gómiz, **comb. & stat. nov.**

= *H. povedanum* Mateo, Egido & Gómiz in Fl. Montib. 70: 135 (2018) [basión.]

***GUADALAJARA:** Orea, Peña de la Gallina, 30TXK0987, 1826 m, 4-VII-2015, L.M. Ferrero & al. (MA 943744).

Hieracium maladetae Arv.-Touv. & Gaut., Hieraciot. Hisp. 13: n° 204-207 (1902) (*argyreum-bifidum*)

= *H. eriopogon* subsp. *maladetae* (Arv.-Touv. & Gaut.) Zahn in Engler, Pflanzenr. 75: 172 (1921)

Distribuida por Arvet-Touvet y Gautier en la *Hieracioteca Hispanica* a partir de muestras del Macizo de la Maladeta (Benasque, Huesca), aunque con epíteto italianizante erróneo (*maladetae*). La señalábamos en nuestra monografía como de origen *argyreum-glaucinum*, pero visto su tipo parece más verosímil que sea *argyreum-bifidum*. Difiere de *H. bifidum* en la cepa bastante lanosa, que se prolonga por los peciolos de las hojas basales y parte del envés, aunque el resto es menos densamente peloso; limbo foliar más elíptico, y menos ovado, más atenuado en la base; los pedúnculos e involucros muestran algunos pelos glandulíferos, etc. De *H. argyreum* y *H. phlomoides* se separa por las hojas menos pelosas, más dentadas, su porte más elevado, involucros y pedúnculos con predominio de pelos estrellados, los escasos cilios marginales de los alvéolos receptaculares, etc. Especie cercana a *H. eriopogon* (*argyreum-murorum*) a la que ZAHN (1921: 172) subordina como subespecie; pero con mayor

porte, hojas mayores, pedúnculos e involucros más glandulosos y menos floccosos, etc.

Hieracium megalaniferum Mateo, Egido & Gómiz in Fl. Montib. 79: 101 (2021)

HUESCA: Valle de Añiselo, 523 m, 1-VI-1969, *J. Fernández Casas* (MA 414627). túnel de Plan, 16-VI-1970, *J. Fernández Casas* (MA 414582). 31TBH7015, Lafortunada: Congosto de las Devotas, 720 m, en talud calizo sobre cuneta, 23-VI-2021, *F. Gómiz & C. Prieto*, (herb. Fco. Gómiz 11930).

Recientemente descrita (MATEO, EGIDO & GÓMIZ, 2021: 101), sobre recolecciones propias, depositadas en el herbario VAL, de la que había muestras anteriores en el herbario MA, recogidas por Javier Fernández Casas en la misma zona.

Hieracium megaluciense Mateo, Egido & Gómiz in Fl. Montib. 63: 42 (2016)

Se describe en origen (MATEO, EGIDO & GÓMIZ, 2016: 42) del entorno de Barriolucio (Burgos). Pese a que en su propuesta original, como en nuestra monografía posterior (MATEO & EGIDO, 2017b: 263) se defiende como especie separada, de origen complejo (*glaucinum-nobile-pseudocerinthae*), en la actualidad no vemos necesidad de separarla de *H. barrioluciense* (*glaucinum-pseudocerinthae*)

Hieracium mixtibifidum Mateo & Alejandro ex Mateo in Fl. Montib. 38: 51 (2008) (*bifidum-mixtum*)

Especie descrita en su día de la Sierra del Brezo (Vellilla del Río Carrión, Palencia). Seguimos pensando que debe tener un origen *bifidum-mixtum*, siendo sus formas típicas (*H. m.* var. *mixtibifidum*) de hojas no maculadas, pero también hemos detectado poblaciones de hojas maculadas, que propusimos en rango específico, pero que ahora proponemos recombinar como variedad:

Hieracium mixtibifidum var. *mixtimaculatum* (Mateo & Egido) Mateo, Egido & Gómiz, **comb. & stat. nov.**

≡ *H. mixtimaculatum* Mateo & Egido in Fl. Montib. 67: 59 (2017) [basión.]

Hieracium murorum L., Sp. Pl.: 802 (1753)

Especie ampliamente repartida por la Europa húmeda, bastante homogénea en el ámbito ibérico, donde se concentra en la parte más al norte y zonas más frescas del resto de la mitad septentrional. Las formas mayoritarias las tratamos como *H. m.* var. *murorum*, a lo que podemos añadir la presencia, bastante minoritaria, de una variante de hojas maculadas, que habíamos tratado antes con rango específico (cf. MATEO & EGIDO, 2017a, 2017b):

Hieracium murorum var. *maculatum* Froel. in DC., Prodr. 7: 216 (1838)

≡ *H. fragile* var. *sociale* Pau in Bol. Soc. Arag. Ci. Nat. 9: 60 (1910) [basión.]; *H. sociale* (Pau) Mateo & Egido in Fl. Montib. 67: 53 (2017)

Entendemos que el nombre aludido, que no habíamos empleado hasta ahora, resulta el válido en su rango para este taxon. Aprovechamos para ampliar su área conocida a nuevas provincias que no se señalaban en nuestra monografía (cf. MATEO & EGIDO, 2017b: 309):

***BARCELONA:** 31TCG97, Saldes, umbría de Pedraforca, 1600 m, 21-VII-1994, *G. Mateo* (VAL 85696). ***CASTELLÓN:** 30TYK2361, Vistabella del Maestrazgo, Sierra de la Batalla, 1300-1525 m, 10-VII-2018, *J. Riera & J. Fabado* (VAL 238817). ***NAVARRA:** 30TXN25, Erro, hacia Agorreta, 720 m, hayedos, 16-IV-2006, *G. Mateo* (VAL 196623). 30TXN28, Maya del Bat-

zán, puerto de Otsundo, 550 m, hayedos, 15-IV-2006, *G. Mateo* (VAL 196626).

Hieracium neofortunatense Mateo, Egido & Gómiz, **sp. nova** (*glaucinum-paleoscense*) (Fig. 6)

Holotipus: Hs, Huesca: Lafortunada, Desfiladero de las Devotas, 500 m, 14-VII-1994, *J.X. Soler* (VAL 86050) (fig. 5).

Descriptio: *Planta phyllopoda et eriopoda ad 20-35 cm alta. Folia basilaria subcoriacea, cum lamina elliptica c. (4)5-7(8) × (1)2-3(3,5) cm et petiolo c. 1-2 cm, supra glabrescentia subtu ad marginem modice vel subdense pilosa, ad marginem dentato-aserrata, ad apicem acuta vel obtusa, ad basim attenuato-subtruncata, folia caulina (0)-1 saepe reducta. Caulis ad basim c. 1,5 mm latis modice pilosis, ad apicem laxiore pilosis. Inflorescentia paniculato-corymbosa oligocephala (c. 3-6 calathis), pedunculis modice glandulosis, laxe pilosis floccosisque, bracteis linearis vel lanceolato-linearis ad basim c. 1-1,5 mm latis, simile indumentatis, ligulis et stylis luteis. Achaenia atro-fusca c. 3 mm pappo c. 5 mm.*

Descripción: Planta filópoda y eriópoda, de estatura mediana (c. 20-35 cm). **Hojas** basales subcoriáceas, con lámina elíptica c. (4)5-7(8) × (1)2-3(3,5) cm y breve peciolo de 1-2 cm, glabrescentes por el haz y moderadamente cubiertas de pelos simples en márgenes y envés, pasando a densos en peciolos y hojas jóvenes; margen dentado-aserrado, ápice agudo a obtuso, base atenuado-subtruncada; hojas caulinares reducidas a una, y a veces bastante atrofiada. **Tallos** c. 1,5 mm de anchura en su base, donde son moderadamente pelosos, pelosidad que va disminuyendo hacia el ápice. **Inflorescencia** paniculado-corymbosa oligocéfala (c. 3-6 capítulos), con pedúnculos provistos de cortos pelos glandulíferos y algunos simples o estrellados; brácteas lineares a lanceolado-lineares c. 1-1,5 mm de anchura en su base, cubiertas de indumento poco aparente, similar al de los pedúnculos. **Flores** con lígulas y estigmas amarillos. **Frutos** castaño-oscuros, c. 3 mm con vilano c. 5 mm.

Observaciones: Planta de aspecto cercano a *H. erio-pogon* (*argyreum-murorum*), pero en la que se observa la influencia de *H. glaucinum* (hojas más consistentes, de un verde más intenso, con pelos más rígidos, etc.) y sobre todo la del nuevo *H. paleoscense*, descrito de esa misma zona (MATEO, EGIDO & GÓMIZ, 2021), que aporta la robustez de la planta, la lanosidad de las hojas y un indumento de las inflorescencias no muy laxo pero con pelos de tamaño reducido, sin pelos simples (en las muestras observadas), etc.

Hieracium neosaliencianum Mateo, Egido & Gómiz in Fl. Montib. 70: 131 (2018) (*bifidum-saliencianum-schmidtii*)

Lo interpretábamos como *medinense-saliencianum*, estando el tipo representado por ejemplares de hojas no maculadas, con pelos estrellados, que son esparcidos en el haz y algo densos en el envés, además de abundantes pelos estrellados y tendencia bífida en las inflorescencias, lo que nos induce a pensar en una tercera influencia de *H. bifidum*. El tipo fue descrito de Asturias, con el origen comentado; pero ahora interpretamos *H. medinense* como *bifidum-schmidtii*, por lo que pensamos debería refundirse con *H. pictosaliencianum* (descrito posteriormente, pero interpretado ahora como de este mismo triple origen). En todo caso la variabilidad interna de la especie sugiere mantener separadas las propuestas a nivel infra-específico, por lo que llamaremos a la variante tipo:

Hieracium neosaliencianum var. **neosaliencianum**

Podemos señalar una nueva recolección asturiana – para esta forma tipo– y también muestra en zonas cercanas ya en la provincia de León.

ASTURIAS: Somiedo, P.N. de Somiedo, pr. Collado de La Paredina, 30TQH3268, 1790 m, ladera pedregoso-terrosa caliza al W, J.A. *Alejandre* & M.J. *Escalante* (VAL 206159). ***LEÓN:** Cabrillanes, La Cueta, alto valle del río Sil, 30TQH3004, 1510 m, talud pedregoso-terroso calizo inestable, 17-VII-2007, J.A. *Alejandre* & M.J. *Escalante* (VAL 206123).

Por otro lado, vamos a referirnos a las poblaciones de hojas maculadas, sin pelos estrellados, como:

Hieracium neosaliencianum var. **pictosaliencianum** (Mateo, Egido & Gómiz) Mateo, Egido & Gómiz, **comb. & stat. nov.**

≡ *H. pictosaliencianum* Mateo, Egido & Gómiz in Fl. Montib. 76: 48 (2020) [basión.]

Además de la localidad clásica, en los Picos Albos de Saliencia (Asturias), podemos añadir una más, ampliando el área a una nueva provincia:

***LEÓN:** 30TUN3142, Prado de la Guzpeña, cumbre de Peñacorada, 1740 m, pedregoso calizo, 30-VI-2014, F. *Gómiz* (VAL 223910).

Hieracium nobile Gren. & Godr., Fl. France 2: 376 (1850) (*racemosum-recoderi*)

CASTELLÓN: 30SYK200281, Torralba del Pinar, hacia el Alto del Pinar, 840 m, 17-X-2005, S. *Fos* (MA 774696).

De esta provincia solamente se había citado en el mismo término municipal, en cuadrícula contigua (YK12, MATEO, 2001: 15). Señalamos esta nueva recolección para remachar –ante una segunda muestra– su presencia en la provincia, junto con el –bastante más extendido en la zona– *H. lychnitis*.

Hieracium olivaceum Gren. & Godr., Fl. France 2: 361 (1850) (*glaucinum-neocerinthae*)

Reune las poblaciones con características intermedias entre *H. glaucinum* y *H. neocerinthae*, tal como señalábamos en la monografía. Sus poblaciones mayoritarias presentan el envés foliar desprovisto de pelos estrellados (*H. o.* var. *olivaceum*), pero también se ven algunas otras que llevan allí pelos estrellados aparentes. Tales táxones han sido propuestos a nivel de especie en varias ocasiones, o como subespecie de otras especies diferentes, por lo que, para aplicarles un nivel varietal, debemos proponer una combinación nueva, concretada en:

Hieracium olivaceum var. **chondrosaeum** (Arv.-Touv.) Mateo, Egido & Gómiz, **comb. nova**

≡ *H. chondrosaeum* Arv.-Touv. in Bull. Herb. Boiss.: 725 (1897); *H. olivaceum* subsp. *chondrosaeum* (Arv.-Touv.) Zahn in Engler, Pflanzenz. 78: 193 (1921); *H. alatum* subsp. *chondrosaeum* (Arv.-Touv.) Greuter in Greuter & Raab-Str., Med.-Checkl. 2: 243 (2008) = *H. garrotxanum* Mateo, Egido & Gómiz in Fl. Montib. 70: 126 (2018)

Descrita válidamente como especie de La Garrotxa (Gerona), aunque había sido propuesta con anterioridad como *H. chondrosaeum* por Arvet-Touvet, e incluso como *H. lagraveanum* Arv.-Touv. & Gaut., Hieraciob. Gall. 2: n° 75 (1897) [*H. aymericianum* subsp. *lagraveanum* (Arv.-Touv. & Gaut.) Zahn in Engler, Pflanzenz. 75: 210 (1921)], de los Pirineos franceses (pr. Mont-Louis, aunque no ha sido asumida como válidamente publicada); probablemente extendida por el noeste ibérico, casi confinada en Cataluña. Podría quizás incluirse aquí también *H. lachnopsilon* Arv.-Touv. in Bull.

Soc. Bot. France 41: 351 (1894), que en nuestra monografía presentábamos como especie aparte (de origen *cordatum-ocenicum*).

Hieracium paleoscense Mateo, Egido & Gómiz in Fl. Montib. 79: 103 (2021)

HUESCA: 31TBG7087, Palo: Congosto de el Entremón, 480 m, en roquedo calizo umbrío, 20-VI-2021, F. *Gómiz* & C. *Prieto* (herb. Fco. Gómiz 11911). 31TBH7015, Lafortunada: Congosto de las Devotas, 720 m, en repisa de roquedo calizo, 23-VI-2021, F. *Gómiz* & C. *Prieto* (herb. Fco. Gómiz 11931).

Planta que parece bastante local, recientemente descrita (MATEO, EGIDO & GÓMIZ, 2021: 101), sobre recolecciones depositadas en el herbario VAL, procedentes del Cañón de Añisclo (Huesca).

Hieracium pardoanum Arv.-Touv. & Gaut. in Bull. Soc. Bot. France 51: xxxvii (1904).

Esta especie, descrita sobre recolecciones en el Pirineo aragonés (pr. Benasque), aparece como tal en nuestra monografía, interpretada como *amplexicaule-argyreum*, pero estudiando mejor su tipo creemos que se interpreta de modo más preciso como *amplexicaule-candidum*, y con ello como sinónimo de la propuesta anterior de *H. baenitzianum*.

Hieracium pau Mateo (*amplexicaule-aragonense*)

***CASTELLÓN:** 30TYK48, Ares del Maestre, Muela de la Vila, 1200 m, roca caliza, 24-VII-1993, C. *Fabregat* & S. *López* (VAL 85909). ***GUADALAJARA:** 30TWL72, Cobeta, arroyo de la Rambla, 1110 m, calizas, 5-VII-2015, *Ferrero* & al. (VAL 240861). ***TERUEL:** 30TXK63, Camarena de la Sierra, Sierra de Javalambre pr. Fuente de la Miel, 1500 m, roquedos calizos, 20-VI-1990, G. *Mateo* (VAL 67962). ***ZARAGOZA:** 30TXM0520, Talamantes, Macizo del Moncayo, 1550 m, rocas calizas, 22-VII-1989, G. *Mateo* (VAL 65284).

Aplicamos a esta especie el origen *amplexicaule-aragonense*, que durante algún tiempo aplicábamos a *H. bardulense*. Esta otra especie (que ahora interpretamos como *amplexicaule-planchonianum*), descrita en origen de los montes del norte de Burgos (MATEO & ALEJANDRE, 2006: 30), se basaba en un tipo con los capítulos pasados, que dificulta su adecuada ubicación, pero su aspecto es demasiado cercano a planta de la sect. *Hieracium* para emparentarlo con esta otra, en la que la influencia de la sect. *Cerintoidea* (*H. laniferum* gr.) es bastante clara.

Añadimos datos sobre recolecciones habidas en cuatro nuevas provincias, que se añaden a las de Cuenca y Soria (MATEO, 1988: 258; MATEO, GARCÍA CARDO & MARTÍNEZ LABARGA, 2020: 108; MATEO, EGIDO & GÓMIZ, 2021), en que se había indicado, dejando sentada su extensión por el ámbito básico de la Cordillera Ibérica.

Hieracium pendulinum Arv.-Touv. & Gaut. in Bull. Soc. Bot. France 51: 42 (1904) (*hastile-mixtum*)

≡ *H. ramondii* subsp. *pendulinum* (Arv.-Touv. & Gaut.) Zahn in Engler, Pflanzenz. 75: 164 (1921).

Propuesta en origen (ARVET-TOUVET & GAUTIER, 1904: 42) del Pirineo central francés (pr. Luchon). Es planta de porte reducido, cepa muy lanosa, hojas pelosas pero verdes, tallos glabrescentes, inflorescencias bastante pelosas con pelos estrellados densos en los pedúnculos. Podría forzarse a variante de *H. ramondii* (al que lo subordinó Zahn y en cuya sinonimia figura en nuestra monografía), pero creemos que a sus características también se puede llegar,

de modo más verosímil, por la vía del cruce entre *H. hastile* y *H. mixtum*.

Hieracium perclusum Arv.-Touv., Hier. Gall. Hisp. Cat.: 252 (1913)

≡ *H. pyrenaicum* subsp. *perclusum* (Arv.-Touv.) Zahn in Engler, Pflanzenr. 75: 994 (1922)

Descrita por ARVET-TOUVET (1913: 252) del valle del Llobregat pr. Serchs (Barcelona). Se trata de una estirpe que puede recordar muy vagamente a un *H. nobile* de hojas pequeñas y escasas, de donde el haber sido recombinado en su seno. Por los capítulos bastante glandulosos con abundantes pelos estrellados, unido a un porte bajo y una roseta basal de hojas bien formada, a lo que nos sugiere mayor proximidad es a *H. neocerinthae*.

Hieracium pittonianum Arv.-Touv. & Gaut., Hieracioth. Hisp. 13: n° 198 (1902)

≡ *H. pardoanum* subsp. *pittonianum* (Arv.-Touv. & Gaut.) Zahn in Engler, Pflanzenr. 75: 737 (1921).

Especie repartida en la *Hieraciotheca Hispanica* por Arvet-Touvet & Gautier a partir de muestras recolectadas en Andorra (entre Encamp y Les Escaldes), en la que se ve influencia clara de *H. argyreum* y *H. amplexicaule*. Tiene el aspecto base de un *H. argyreum* pero algo más robusto (20-40 cm), con hojas algo menos pelosas y con cierta glandulosidad que aporta *H. amplexicaule* junto con la mayor robustez, hojas más dentadas, mayor número de capítulos, etc. ZAHN (1921: 737) la asume como subespecie de *H. pardoanum*, lo que no vemos claro, ya que *H. pardoanum* tiene un aspecto muy semejante, pero con sumidades menos glandulosas y con más pelos estrellados, que sugieren proximidad a *H. candidum*, por lo que la tratamos con la grex de *H. baenitzianum*. En todo caso, otra especie de los mismos autores (Arvet-Touvet y Gautier) publicada unos años antes (1899), con el nombre de *H. dimorphotrichum*, parece mostrar el mismo origen que señalamos a la aquí tratada, que debería pasar a la sinonimia de la publicada previamente.

Hieracium planchonianum Timb.-Lagr. & Loret in Bull. Soc. Bot. France 5: 508 (1858) (*bifidum-glaucinum*)

≡ *H. wiesbaurianum* subsp. *planchonianum* (Timb.-Lagr. & Loret) Zahn in Engler, Pflanzenr. 75: 260 (1921).

≡ *H. atropictum* Arv.-Touv. & Gaut. in Bull. Soc. Bot. France 51: lxxvi (1904)

Una vez decidido pasar *H. atropictum* a la sinonimia de esta especie, cambian muchas cosas en las hipótesis sobre la génesis de bastantes especies ibéricas. Ésta, mostrada como *atropictum-glaucinum* en nuestra monografía, debe pasar –a nuestro entender actual– a ser interpretada como *bifidum-glaucinum*, combinado muy extendido por Europa. En España las formas tipo las señaláramos de 14 provincias de su mitad norte (MATEO & EGIDO, 2017b: 289), pero aún quedan algunas más por añadir, como:

*ZARAGOZA: [30TXN6901](#), Longás, Portillón de Longás, 1225 m, 17-VI-2018, margen forestal de umbría sobre calizas, F. Gómiz & C. Prieto (VAL 239241).

En esta especie existen formas de hojas maculadas – que en este caso se corresponden con el tipo: *H. p.* var. *planchonianum*– y formas de hojas no maculadas, que podemos reunir bajo:

Hieracium planchonianum var. *canillosum* (Arv.-Touv. & Gaut.) Mateo, Egido & Gómiz, **comb. & stat. nov.**

≡ *H. canillosum* Arv.-Touv. & Gaut. in Bull. Soc. Bot. France 51: 62 (1904)

Además de estas dos variantes, hemos detectado una tercera, con hojas no maculadas y con pelos estrellados apreciables en ambas caras, que proponemos como:

Hieracium planchonianum var. *muriasianum* Mateo, Egido & Gómiz, **var. nova**

Holotypus: Hs, León: Murias de Paredes, Vivero de Omaña, La Canalina, 29TQH2051, 2000 m, 3-VIII-2010, roquedo silíceo, F. del Egido (VAL 204362). **Isotypus:** LEB 105103. **Paratypus:** Hs, Lérida, Tavascán, Pleta del Prat, 31TCH 5426, 1660 m, 23-VII-2012, G. Mateo & F. del Egido (VAL 210628). Guadalajara: Zaorejas, Hoz del Tajo pr. Fuente de la Falaguera, 30-V-1974, Muñoz Garmendia (MA 849948).

Diagnosis: A *Hieracium planchoniano* differt foliis immaculatis supra modice floccosis subtus modice vel dense floccosis.

Hieracium rapunculooides Arv.-Touv., Monogr. Pilos. & Hier., Suppl.: 17 (1876) (*laevigatum-murorum*)

Descrita tempranamente por ARVET-TOUVET (1876: 17) de los Alpes franceses (Valbonnais). Su interpretación no es sencilla y ha estado sujeta a vaivenes. En nuestra monografía figuraba como *lachenalii-prenanthoides*, pero viendo ahora el material tipo, observamos una influencia de *H. laevigatum* que se podría complementar con la de *H. murorum*, o –a lo sumo– *H. jurassicum* (*murorum-prenanthoides*)

Hieracium rioxanum Mateo in Zubía 22: 222 (2004) (*amplexicaule-aragonense-elisaeaeum*)

*GUADALAJARA: [30TWL6928](#), Cobeta, arroyo de La Rambla, 1110 m, 5-VII-2015, calizas, L.M. Ferrero & al. (MA 943753).

Muestra una influencia que interpretamos como triple, de *H. amplexicaule* (hojas moderadamente glandulosas), *H. elisaeaeum* (hojas y cepa pelosas, con pelos escábrido-subplumosos) y *H. aragonense* (hojas de limbo elíptico, subtruncado, dentado, de haz glabrescente, con pelos a veces subbrígid y algo engrosados en la base).

Hieracium rupivivum Sudre in Bull. Géogr. Bot. 27: 115 (1917) (*lawsonii-phlomoides*)

*NAVARRA: [30TXN8359](#), hacia Pic d'Anie, 1930 m, 3-VII-2006, Mallach, Engelbrecht & Fabado (VAL 186878).

La interpretamos como *lawsonii-phlomoides* (más detalladamente podría decirse *argyreum-hastile-lawsonii*) y en tal sentido solamente se señalaba, en nuestra monografía del género, como presente en las dos provincias centrales del Pirineo español.

Hieracium salicarium Arv.-Touv., Hier. Gall. Hisp. Cat.: 382 (1913) (*prenanthoides-racemosum*)

≡ *H. prenanthoides* subsp. *salicarium* (Arv.-Touv.) Zahn in Engler, Pflanzenr. 75: 1669 (1923).

Descrita por ARVET-TOUVET (1913: 382) sobre muestras del Macizo de la Maladeta pr. Benasque (Huesca). En su tipo se observa lo que parece influencia de *H. prenanthoides* (como se recoge en el tratamiento de ZAHN, 1923), pero matizada por una influencia complementaria, que no parece ser la de *H. lachenalii* (como presentáramos en nuestra monografía), sino que debería implicar a una planta con seudorrosetas y muy pelosa, que cumpliría bien el propio *H. racemosum* (o a lo sumo *H. nobile*).

Hieracium saliencianum de Retz ex Aedo & al. in Collect. Bot. (Barcelona) 18: 110 (1990)

Una importante especie endémica de la parte occidental de la Cordillera Cantábrica, cuyas poblaciones típicas (*H. s.* var. *saliencianum*) muestran hojas verdes, que no son maculadas ni llevan pelos estrellados, pero también hemos detectado una forma de hojas maculadas, que pasamos a describir como:

Hieracium saliencianum var. **maculatum** Mateo, Egido & Gómiz, var. **nova** (Fig. 7)

Holotipus: Hs, León, Riolago, a 3,75 Km al S del pueblo, barranco pedregoso calizo, 1530 m, 29TQH3755, 28-VI-2020, F. Gómiz & C. Prieto (LEB 124209). **Isotipus:** herb. Fco. Gómiz 11677 (fig. 6).

Diagnosis: *A Hieracio salienciano typico differt foliis supra purpureo-maculatis.*

Las muestras de la población estudiada difieren del tipo especialmente en presentar hojas verdes, pero con el haz esparcidamente maculado de color purpúreo, ello unido –en las muestras vistas hasta ahora– a un porte mayor (c. 15-30 cm de altura) de lo hasta ahora conocido, que puede ser debido en parte a la altitud de la localidad (inferior a la que suele ser más habitual en la especie, rondando los 2000 m).

Hieracium saxifragum Fr. in Nova Acta Reg. Soc. Sci. Upsal. 14: 100 (1848) (*lachenalii-schmidtii*).

Especie muy consolidada, asumida desde tiempo atrás como del origen señalado. La traemos a colación debido a que, además de las formas típicas (hojas sin pelos estrellados, *H. s.* var. *saxifragum*) presenta poblaciones con pelos estrellados bien aparentes en el envés foliar, que propusimos en su día a nivel de especie (MATEO, EGIDO & GÓMIZ, 2017: 77), pero que en el nuevo esquema aquí presentado tenemos que subordinar a ésta, de donde la necesidad de la combinación:

Hieracium saxifragum var. **mirantesianum** (Mateo, Egido & Gómiz) Mateo, Egido & Gómiz, **comb. & stat. nov.**

≡ *H. mirantesianum* Mateo, Egido & Gómiz in Fl. Montib. 66: 77 (2017) [basión.]

Debemos señalar que en una revisión detallada de la flora europea es bastante posible que se detecten nombres publicados en este rango que puedan corresponder a esta estirpe. Por ejemplo, encontramos en la síntesis de ZAHN (1921: 256) la alusión a un *H. saxifragum* subsp. *saxifragum* var. *dhaunense* Zahn (recolectado en Harz, Alemania), caracterizado por tener hojas con envés y márgenes subfloccosos; también ocurre en la subsp. *lythrodes* (Dahlst ex Omang) Zahn (de Suecia) o la especie asociada *H. mysaetense* Omang, de Noruega.

Hieracium schmidtii Tausch in Flora 11: 65 (1828)

Especie principal, cuyo sentido se interpreta de modo muy unánime, pero que es dada a mayor variabilidad interna de lo habitual. De todas las especies asumidas por principales en este género, ésta es la que vemos con mayor tendencia a presentar poblaciones de hojas maculadas, a tener el envés provisto de pelos estrellados o a reunir ambos caracteres. Para poder discriminar tales poblaciones proponemos un sistema de cuatro unidades taxonómicas infraespecíficas, que se concretarían a una primera con hojas no maculadas en el haz y sin pelos estrellados (el tipo o *H. s.* var. *schmidtii*). Una segunda para variantes de hojas no maculadas en el haz, pero con pelos estrellados en el envés, para la que ofrecemos algunas referencias a localidades concretas:

Hieracium schmidtii var. **comosulum** (Arv.-Touv.) Mateo, Egido & Gómiz, **comb. & stat. nov.**

≡ *H. comosulum* Arv.-Touv. & Gaut., Hieracioth. Gall. 2: n° 71 (1897) [basión.]; *H. pallidum* subsp. *comosulum* (Arv.-Touv. & Gaut.) Zahn in Engler, Pflanzenz. 75: 223 (1921)

Nueva localidad: *BURGOS: 30TVM8275, Santa Cruz del Valle Urbión, umbría del pico de San Millán, escarpes rocosos silíceos, 2005 m, 4-VIII-2010, J.A. Alejandro (VAL 206057).

La tercera, para las variantes con hojas maculadas que además muestran pelos estrellados en el envés, sería:

Hieracium schmidtii var. **tremedale** (Mateo & Egido) Mateo, Egido & Gómiz, **comb. & stat. nov.**

≡ *H. tremedale* Mateo & Egido in Fl. Montib. 67: 56 (2017) [basión.]; = *H. neotremedale* Mateo, Egido & Gómiz in Fl. Montib. 76: 50 (2020)

*CASTELLÓN: 30SXX81, Bejís, Sierra de El Toro, pinares de rodeno, 1400 m, 22-VI-1984, G. Mateo, R. Figuerola & A. Aguilera (VAL 49874). 30TYK0233, Pina de Montalgrao, Sierra de Pina, 1350 m, pinar sobre rodeno, 30-V-1983, G. Mateo (VAL 113167). *GUADALAJARA: 30TXL20, Tordesilos, Sierra Menera, 1400 m, melojares sobre cuarcitas, 20-V-1994, G. Mateo (VAL 83979). TERUEL: XL2800, Peracense, Sierra Menera, 1350 m, roquedos silíceos, 23-VI-1990, G. Mateo (VAL 67595-2). *VALENCIA: 30SXX91, Andilla, Collado de la Salada, 26-V-1982, A. Aguilera (VAL 05931). *ZARAGOZA: 30TXL2642, Santed, Sierra de Valdelacasa, 1250 m, 3-VII-1981, D. Gómez & G. Montserrat (VAL 113182). 30TXL37, Codos, Puerto de Aguarón, 1050 m, orlas forestales en sustrato silíceo, G. Mateo & J. Pisco (VAL 80016).

Esta estirpe la habíamos señalado de la Sierra de Albarracín (Teruel, cf. MATEO & EGIDO, 2017a; MATEO, EGIDO & GÓMIZ, 2020), pero parece estar extendida por amplias zonas del norte ibérico y de Europa media.

Por último se puede prever que deberá existir una cuarta entidad, con hojas maculadas pero sin pelos estrellados en el envés, que no hemos detectado de momento.

Hieracium souliei Arv.-Touv. & Gaut., Hieracioth. Gall. 20: n° 1587-1588, Hisp. n° 369-370 (1908)

Fue descrita por Arvet-Touvet y Gautier –a partir de recolecciones en los Pirineos franceses y españoles– distribuidas en su *Hieraciotheca*. Ha sido una especie bastante respetada y asumida por los autores posteriores. Todavía en nuestra monografía la asumíamos como tal bajo la interpretación de *drazeticum-glaucinum*, pero tras analizar bien su tipo vemos que se puede asimilar a la propuesta anterior de *H. langei* (*glaucinum-ramondii*).

Hieracium stenanthelum Zahn in Engler, Pflanzenz. 79: 995 (1922)

Especie que ZAHN (1922: 995) describe sobre muestras procedentes del valle del río Noguera Pallaresa pr. Montgarri (Lérida). En nuestra monografía la ubicábamos como especie aparte, con la interpretación *nobile-schmidtii*, lo que vemos muy forzado al estudiar el tipo, que nos remite mejor a *H. vestitum* (*bifidum-schmidtii*). Lo mismo decir de su sinónimo *H. lateriflorum*.

Hieracium subcaesium Fr. ex Nyman, Consp. Fl. Eur. 2: 444 (1879) (*bifidum-murorum*).

El tipo de la especie, procedente de Suecia, parece mostrar hojas no maculadas, por lo que al encontrar muestras con hojas maculadas tenemos que hablar de una variante diferente. Es muy posible que en la maraña de nombres existentes para este grupo en la Europa media y septentrional (cf. ZAHN, 1921: 420), alguno pueda aplicarse aquí, pero no estamos en condiciones de resolver la

cuestión por lo que optamos por una propuesta nueva, local poder nominar las poblaciones ibéricas.

Hieracium subcaesium* var. *fresnedianum Mateo, Egido & Gómiz, **var. nova**

Holotipus: Hs, Asturias, Fresnedo, Puerto Ventana, 30TQH 4371, 1470 m, hayedos, 11-VI-2006, *G. Mateo & al.* (VAL 243614).

Diagnosis: *A Hieracio subcaesio typico differt foliis supra irregulariter purpureo-maculatis.*

Se trata de ejemplares con aspecto de *H. murorum*, de tamaño menor, con inflorescencias paucifloras, 1-2 veces bifurcadas, provistas de pelos glandulíferos y estrellados en proporciones similares, que interpretamos como una influencia complementaria de *H. bifidum*; lo que nos lleva a su consideración dentro de la variabilidad de *H. subcaesium*, con la diferencia de presentar hojas con manchas purpúreas irregulares por el haz.

Hieracium subgracilipes (Zahn) P.D. Sell & C West in Bot. J. Linn. Soc. 71: 267 (1976)

= *H. gracilipes* Sudre, Hier. Centre Fr.: 36 (1902), non Kuntze (1891); *H. laevigatum* subsp. *subgracilipes* Zahn in Engler, Pflanzenr. 75: 878 (1922)

Señalamos aquí este taxon porque en nuestra monografía le atribuimos un origen *laevigatum-murorum*, pero viendo su tipo, tenemos que señalar que no puede tener influencia alguna de *H. murorum* y que parece tratarse de una mera forma de *H. laevigatum*.

Hieracium talayonicum Mateo in Fl. Montib. 60: 33 (2015) (*aragonense-conquense*)

Se trata de poblaciones cercanas a *H. conquense*, especie de la que difieren en su porte más grácil y más elevado, menos pelos simples en los involucros, menor lanosidad (tallos y capítulos escasamente pelosos), hojas menores y menos pelosas, con pecíolo más alargado, etc.; detalles que interpretábamos como introgresión (en el señalado *H. conquense*) del –más extendido en la zona– *H. aragonense*. La presencia de muy diluidas microglándulas, nos llevó a pensar en la posible influencia de *H. amplexicaule*, que no vemos en la actualidad, como tampoco la influencia de *H. conquense*, pese a su cercanía geográfica, ya que estamos ante planta glabrescente, incluíble sin forzar en el mismo *H. aragonense* citado.

Hieracium terianum Arv.-Touv. & Sennen in Arv.-Touv., Hier. Gall. Hisp. Cat.: 231 (1921)

GERONA: Márgenes del Ter pr. San Hipólito, VII-1910, Sennen (MA 141556) (isotipo de su *exsiccata*).

Vistos ejemplares de la recolección señalada, muestran un porte elevado y unas hojas caulinares nulas o muy recudidas. Podría ir a *H. olivaceum*, como sugiere Arvet-Touvet (etiqueta de revisión de éste en el pliego señalado), pero muestra varios receptáculos donde se observa muy claro que no presentan cilios. Entendemos que entra mejor como *H. glaucinum* sin más.

Hieracium tolpidifolium Arv.-Touv. ex Arv.-Touv. & Gaut. in Bull. Soc. Bot. France 41: 343 (1894) (*gymnocerinthemurorum*)

Tras lo dicho en el apartado de *H. alatum*, resulta evidente que la mayor parte del contenido que hasta ahora atribuíamos a éste (*gymnocerinthemurorum*) quedaría desgajado del mismo. Son muchos los sinónimos que se han atribuido a *H. alatum*, de unos parece razonable asu-

mir tal sinonimización, aunque de otros no, por lo que la elección del nombre prioritario para esta estirpe no es cosa tan simple como ver fechas de publicación entre tales abundantes sinónimos. En todo caso, de entre las muchas propuestas que seguimos pensando que corresponden a este origen, vemos que la más antigua es la que hemos seleccionado en cabecera.

Hieracium trichodoronicum Arv.-Touv & Gaut., Hieracioth. Gall. 20: n° 1598, Hisp. n° 373-376 (1908) (*glaucinum-prenanthoides-ramondii*)

≡ *H. mougeotii* subsp. *trichodoronicum* (Arv.-Touv. & Gaut.) Zahn in Engler, Pflanzenr. 75: 182 (1921); *H. juranum* subsp. *trichodoronicum* (Arv.-Touv. & Gaut.) Greuter in Greuter & Raab-Str., Med-Checkl. 2: 141 (2008)

= *H. megaramondii* Mateo, Egido & Alejandre in Fl. Montib. 52: 34 (2012)

Aparece distribuida por Arvet-Touvet y Gautier en la *Hieraciotheca Gallica*, recolectada en los Pirineos centrales franceses (pr. Cauterets). Nuestro tratamiento en la monografía era como sinónimo de *H. souliei* (ut *glaucinum-prenanthoides-ramondii*), igual que para nuestro *H. megaramondii*, pero ahora vemos que *H. souliei* puede ir a la sinonimia de *H. langei* (*glaucinum-ramondii*), quedando con el contenido indicado *H. trichodoronicum* y *H. megaramondii* (el segundo subordinado al primero).

Hieracium trimontserratii Mateo in Fl. Montib. 35: 67 (2007)

La describimos (MATEO, 2007: 67) sobre recolecciones en el Pirineo aragonés pr. Aísa, habiéndole atribuido el origen *hastile-schmidtii* (como figura en nuestra monografía), pero estudiado con más cuidado su tipo no vemos que se pueda separar del extendido *H. vestitum* (*bifidum-schmidtii*).

Hieracium vestitum Gren. & Godr., Fl. France 2: 369 (1851) (*bifidum-schmidtii*)

≡ *H. pallidum* subsp. *vestitum* (Gren. & Godr.) Zahn in Engler, Pflanzenr. 75: 223 (1921)

= *H. carpetanum* Willk. in Willk. & Lange, Prodr. Fl. Hisp. 2: 266 (1865)

Especie descrita del Pirineo oriental francés, muy cercana a *H. schmidtii*, al que ha sido mayoritariamente subordinado, lo que nosotros mismos recogíamos en nuestra monografía (MATEO & EGIDO, 2017b: 128). Ello obviaba lo que se puede apreciar en el tipo, que desconocíamos hasta ahora, que muestra unas inflorescencias de ramificación tendente a bífida, con predominio de pelos estrellados, con pelos simples escasos; mientras las hojas disponen de abundantes pelos de cierta rigidez, pero menos acusada que en las poblaciones del *H. schmidtii* típico, lo que nos sugiere que representa un combinado muy extendido por Europa (*bifidum-schmidtii*), al que se han aplicado diversos nombres publicados con posterioridad a éste, como *H. wiesbaurianum*, *H. hypochoeroides* o *H. carpetanum*, nombre –este último– propuesto por WILLKOMM & LANGE (1865: 266), que aplicábamos en la indicada monografía a este agregado.

La mayoría de las poblaciones ibéricas pueden atribuirse a formas típicas (hojas no maculadas, sin pelos estrellados aparentes), que trataremos como ***H. v.* var. *vestitum***. Por otro lado, tenemos las variantes con hojas maculadas, que proponemos tratar como:

Hieracium vestitum* var. *urdialesianum (Mateo, Egido & Gómiz) Mateo, Egido & Gómiz, **comb. & stat. nov.**

≡ *H. urdialesianum* Mateo, Egido & Gómiz in *Fl. Montib.* 76: 49 (2020)

A ello añadiríamos las poblaciones que, mostrando un aspecto general similar, tiene las hojas cubiertas de pelos estrellados al menos en el envés, que en su momento propusimos como especie aparte (MATEO, 2012: 36) y que ahora preferimos tratar como:

Hieracium vestitum* var. *medinense (Mateo) Mateo, Egido & Gómiz, **comb. & stat. nov.**

≡ *H. medinense* Mateo in *Fl. Montib.* 51: 37 (2012) [basión.]

= *H. legiourbionicum* Mateo, Egido & Gómiz, in *Fl. Montib.* 67: 75 (2017)

Hieracium willkommii Scheele in *Linnaea* 31: 655 (1863)

≡ *H. bicolor* subsp. *willkommii* (Scheele) Zahn in *Engler, Pflanzenr.* 75: 201 (1921)

La describe SCHEELE (1863: 655) sobre recolecciones de M. Willkomm en el Macizo del Moncayo (Zaragoza). Desde entonces ha sido interpretada de muchos modos, no siempre coherentes con su distribución. Nuestra interpretación en la monografía (*aragonense-glaucinum*) deberá corregirse, ya que al ver material tipo en el herbario de Coimbra, las hojas basales presentan pelos muy rígido-engrosados, no se ven hojas caulinares y las inflorescencias muestran abundantes pelos estrellados y simples, lo que nos lleva a interpretarlo como sinónimo de *H. schmidtii*.

AGRADECIMIENTOS: A J. Riera y J. Fabado (herbario VAL) y a Estrella Alfaro (herbario LEB), por su apoyo imprescindible para la buena marcha de nuestros trabajos tan dependientes de estos dos herbarios. A Leopoldo Medina (herbario MA), por su interés en hacernos llegar las muestras del herbario del Real Jardín Botánico de Madrid, necesarias para aclarar muchos conflictos.

BIBLIOGRAFÍA

- ARVET-TOUVET, C. (1897a). *Hieraciorum novorum descriptiones. Bull. Herb. Boiss.* 5: 717-735.
- ARVET-TOUVET, C. (1913). *Hieraciorum praesertim Galliae et Hispaniae catalogus systematicus*. Paris.
- BOISSIER, P.E. (1843-1859) *Diagnoses plantarum orientali-um novarum*. Ser. 2, 3. Ginebra, Leipzig & París.
- FERNÁNDEZ PRIETO, J.A., E. CIRE, A. BUENO, V.M. VÁZQUEZ, H.S. NAVA (2014). Catálogo de las plantas vasculares del Principado de Asturias. *Doc. Jard. Bot. Atl.* 11.
- GREUTER, W. & E. von RAAB-STRAUBE (eds.) (2008). *Med-Checklist, 2 Dicotyledones (Compositae)*: 242-487, 559-674. OPTIMA. Genève.
- MATEO, G. (1988). *Hieracium laniferum* Cav. y especies afines en el Sistema Ibérico. *Monog. Inst. Pir. Ecol.* 4: 253-263.
- MATEO, G. (1990). Sobre las especies pirenaicas de *Hieracium* sect. *Cerinthoidea* presentes en el Sistema Ibérico. *Monogr. Inst. Pir. Ecol.* 5: 163-168.
- MATEO, G. (1996a, 1996b, 1996c, 1997, 1998). Sobre los táxones del género *Hieracium* L. (*Compositae*) descritos como nuevos en España, I, II, III, IV *Fl. Montib.* 2: 46-60, 3: 18-30, 4: 44-53, 6: 5-21, 9: 53-75.
- MATEO, G. (1996d). Sobre el endemismo cantábrico *Hieracium lainzii* de Retz (*Compositae*) y especies afines. *Anales Jard. Bot. Madrid* 54: 364-369.
- MATEO, G. (2004a, b, c). Aportaciones al conocimiento del género *Hieracium*, IV. Especies nuevas para Aragón; V. Novedades para la Cordillera Ibérica; VIII. Novedades para Andorra. *Fl. Montib.* 26: 62-67, 27: 23-31, 28: 68-72.
- MATEO, G. (2005a). Aportaciones al conocimiento del género *Hieracium*, VI. Especies nuevas para la Cordillera Cantábrica. *Bol. Ci. Natur. Inst. Est. Asturianos* 49: 125-130.
- MATEO, G. (2005b). Aportaciones al conocimiento del género *Hieracium* en España, IX. *Fl. Montib.* 31: 51-61.
- MATEO, G. (2005c). Aportaciones al conocimiento del género *Hieracium* en España, X. Novedades para el Pirineo catalán. *Fl. Montib.* 31: 62-69.
- MATEO, G. (2006a). Revisión sintética del género *Hieracium* L. en España, I. Sect. *Amplexicaulia* y *Lanata*. *Fl. Montib.* 34: 10-24.
- MATEO, G. (2006b). Revisión sintética del género *Hieracium* L. en España, II. Sect. *Sabauda*. *Fl. Montib.* 34: 38-50.
- MATEO, G. (2007a). Revisión sintética del género *Hieracium* L. en España, III. Sect. *Oreadea* y *Hieracium*. *Fl. Montib.* 35: 60-76.
- MATEO, G. (2007b). Revisión sintética del género *Hieracium* L. en España, IV. Sect. *Prenanthoidea*, *Glutinosa*, *Barbata*, *Intybacea*, *Italica* y *Eriophora*. *Fl. Montib.* 37: 47-62.
- MATEO, G. (2008). Revisión sintética del género *Hieracium* L. en España, V. Sect. *Cerinthoidea*. *Fl. Montib.* 38: 25-71.
- MATEO, G. (2012, 2013, 2015a, 2015b, 2016). Aportaciones al conocimiento del género *Hieracium* en España, XV, XVI, XVIII, XXI, XXII. *Fl. Montib.* 51: 33-60, 54: 35-57, 60: 32-37, 61: 152-162, 62: 3-17.
- MATEO, G. & J.A. ALEJANDRE (2005, 2006). Novedades y consideraciones sobre el género *Hieracium* en la Cordillera Cantábrica, I y II. *Fl. Montib.* 31: 70-78, 34: 28-37.
- MATEO, G. & F. del EGIDO (2007, 2010, 2011). Especies nuevas del género *Hieracium* en la provincia de León, I, II, III. *Fl. Montib.* 37: 17-25, 45: 42-53, 48: 24-37.
- MATEO, G. & F. del EGIDO (2014, 2015, 2017a). Aportaciones al conocimiento del género *Hieracium* en España, XVII, XX, XXV. *Fl. Montib.* 58: 45-56, 60: 116-126, 67: 52-71.
- MATEO, G. & F. del EGIDO (2017b). *Estudio monográfico sobre los géneros Hieracium y Pilosella en España (con referencias a Portugal y los Pirineos franceses)*. Monogr. Bot. Ibérica nº 20. Jolube Ed. Jaca (Huesca).
- MATEO, G., F. del EGIDO & J.A. ALEJANDRE (2012). Novedades y consideraciones sobre el género *Hieracium* en la Cordillera Cantábrica, VIII. *Fl. Montib.* 52: 27-54.
- MATEO, G., F. del EGIDO & F. GÓMIZ (2015, 2016, 2017a, 2017b, 2018, 2019, 2020a, 2020b, 2021). Aportaciones al conocimiento del género *Hieracium* L. en España, XIX, XXIII, XXIV, XXVI, XXVIII, XXIX, XXX y XXXI. *Fl. Montib.* 60: 110-115, 63: 34-63, 66: 67-109; 67: 72-92; 70: 122-155; 74: 54-64; 76: 39-50; 77: 58-61; 79: 96-111.
- MATEO, G. & F. GÓMIZ (2019). Aportaciones al conocimiento del género *Hieracium* en España, XXIX. *Fl. Montib.* 74: 54-64.
- MATEO, G., Ó. GARCÍA CARDO & J.M. MARTÍNEZ LABARGA (2020). Nuevos datos sobre la flora de la provincia de Cuenca, XXXIII. *Fl. Montib.* 78: 104-110.
- MATEO, G., LI. SÁEZ, F. del EGIDO & F. GÓMIZ (2017). Aportaciones al conocimiento del género *Hieracium* en España, XXVII. *Fl. Montib.* 69: 67-80.
- SCHEELE, A. (1863). Revisio *Hieraciorum* hispanicorum et pyrenicorum. *Linnaea* 32: 643-688.
- SUDRE, H. (1916a). Matériaux pour l'étude du genre *Hieracium*, V. *Bull. Géogr. Bot.* 25: 144-162.
- WILLKOMM, M & J. LANGE (1865). *Prodromus florae hispanicae*, III. Stuttgart.
- ZAHN, K.H. (1921-1923). *Hieracium*. In A. Engler (ed.): *Das Pflanzenreich. Regni vegetabilis conspectus*. 75-82 (IV. 280): 1-1705. Leipzig.

(Recibido el 19-X-2021)
(Aceptado el 26-X-2021)



Fig. 1. *Hieracium abelganum*. Abelgas (León).



Fig. 3. Typus de *Hieracium ibarsiae*. Morella (Castellón).

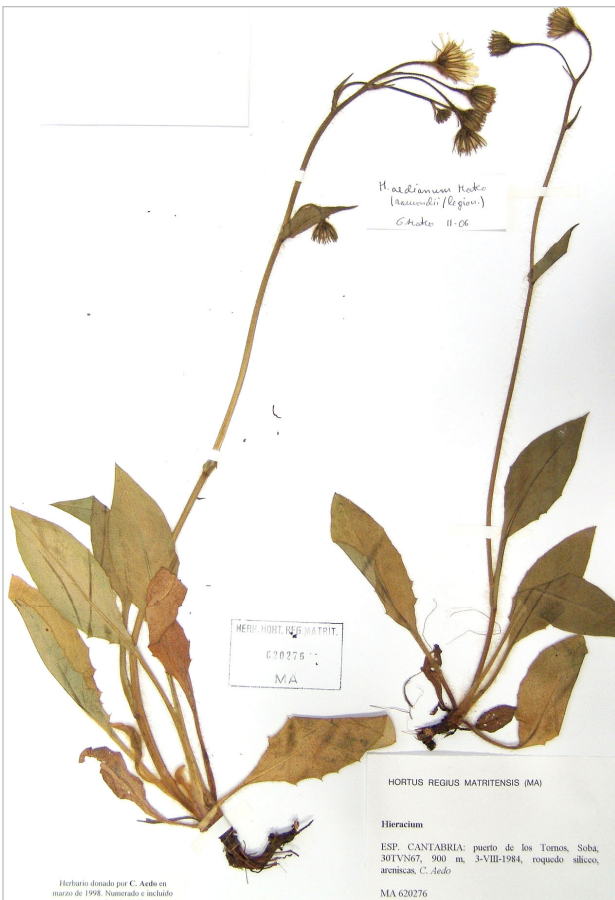


Fig. 2. Holotipo de *Hieracium aedianum*. Puerto de Tornos, Soba (Cantabria).



Fig. 4. Muestra tipo de *Hieracium jabalambrense* var. *pictosorianum*. Ocenilla (Soria).



Fig. 5. Muestra tipo de *Hieracium lusitanicum* var. *guemesii*. Cardaño de Abajo (Palencia).



Fig. 6. Muestra tipo de *Hieracium neofortunatense*. Lafortunada (Huesca).



Fig.7. Muestra tipo de *Hieracium saliencianum* var. *maculatum*. Riolago (León).

NOVEDADES EDITORIALES

Flora Valentina, IV (Lamiaceae - Rhamnaceae)

Gonzalo Mateo Sanz, Manuel B. Crespo Villalba, Emilio Laguna Lumbreras

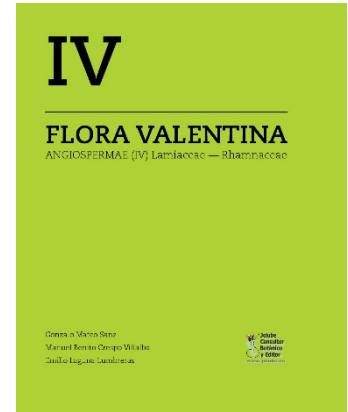
Ed. Jolube, 2021

Encuadernación tapa dura cosida, 22 x 27 cm, 362 páginas en **COLOR**

Fecha lanzamiento: **enero de 2022**

ISBN: 978-84-121656-9-2

PVP: 60€ + envío



Catálogo de la flora vascular del municipio de Zaragoza

Samuel Pyke

Monografías de Botánica Ibérica, nº 23

Encuadernación rústica fresada 17x 24 cm

180 páginas en B/N

Fecha lanzamiento: **diciembre de 2021**

ISBN: 978-84-124463-0-2

PVP: 12,50€ + envío

La cara amable de las malas hierbas, 3ª edición (2021)

Claves ilustradas para la determinación de los géneros y catálogo de especies

Alicia Cirujeda, Carlos Zaragoza, María León & Joaquín Aibar

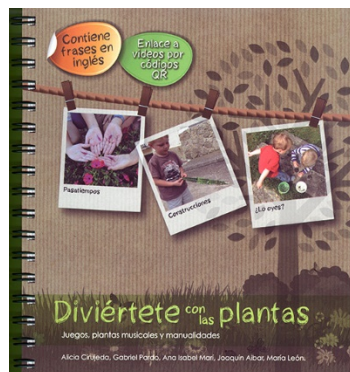
Encuadernación rústica 21 x 25 cm. 256 páginas en **color**

Edita: CITA-Gobierno de Aragón

Fecha lanzamiento: **diciembre de 2021**

ISBN: 978-84-87944-57-4

PVP: 20€ + envío



Diviértete con las plantas. Juegos, plantas musicales y manualidades

Alicia Cirujeda, Gabriel Pardo, Ana Isabel Marí, Joaquín Aibar & María León

Encuadernación anillas 20 x 22 cm, 256 páginas en **color**

Edita: CITA-Gobierno de Aragón

Fecha lanzamiento: 2016

ISBN: 978-84-8380-335-6

PVP: 28€ + envío

Orquídeas de Aragón

Conchita MUÑOZ ORTEGA

Col. *Guías imprescindibles de flora*, nº 2

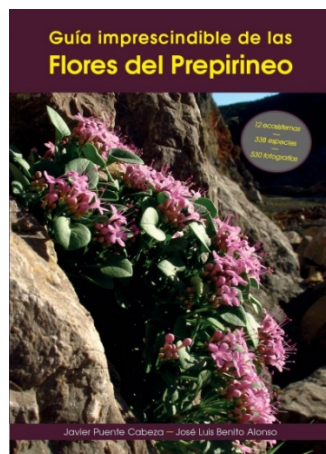
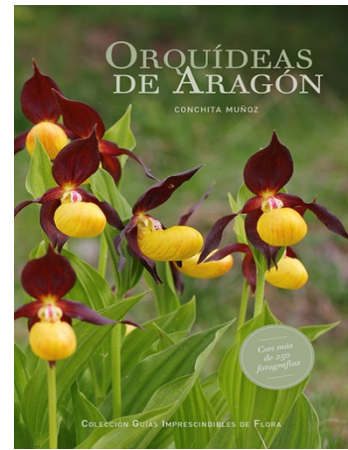
Encuadernación rústica 10 x 21 cm

202 páginas **en color con 250 fotografías**

Primera edición: abril de 2014

ISBN: 978-84-941996-1-5

PVP: 17,50 € + envío



Guía imprescindible de las flores del Prepirineo

Javier PUENTE CABEZA & José Luis BENITO ALONSO

Col. *Guías imprescindibles de flora*, nº 3

Encuadernación rústica 17 x 24 cm

204 páginas **en color con más de 530 fotografías.**

Primera edición: abril de 2013

ISBN: 978-84-941996-4-6

PVP: 17,50 € + envío

Orquídeas de la provincia de Cuenca

Guía de campo  

Agustín Coronado Martínez y Eduardo Soto Pérez

Colección Guías imprescindibles de flora, 4

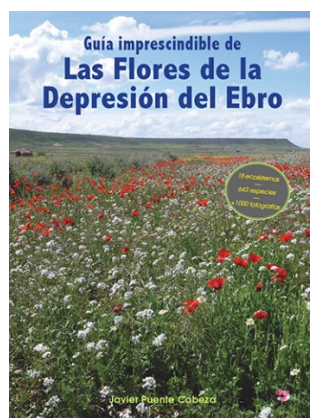
Encuadernación rústica 14,8 x 21 cm

252 páginas en **COLOR**

Fecha lanzamiento: mayo de 2017

ISBN: 978-84-945880-5-1

PVP: 25,95€ + envío



Guía imprescindible de las flores de la Depresión del Ebro

Javier Puente Cabeza

Col. *Guías imprescindibles de flora*, nº 5

Encuadernación rústica 11 x 21,6 cm

380 páginas en **COLOR**

Fecha lanzamiento: **julio de 2018**

ISBN: 978-84-947985-3-5

PVP: 24,00€ + envío



Guía imprescindible de las flores del Parque Nacional de Ordesa y Monte Perdido, 2ª edición  

José Luis BENITO ALONSO

Col. Guías imprescindibles de flora, nº 1

Encuadernación rústica 17 × 23,5 cm

96 páginas color

Primera edición: mayo de 2009. **También edición en INGLÉS y FRANCÉS**

ISBN: 978-84-613-1776-9

PVP: 15,00 € + envío

Plantas de las cumbres del Pirineo. Flora del piso alpino 

Daniel Gómez, José Vicente Ferrández, Manuel Bernal, Antonio Campo, J. Ramón Retamero y Víctor Ezquerro

Ed. Prames. *Premio Félix de Azara, 2019*

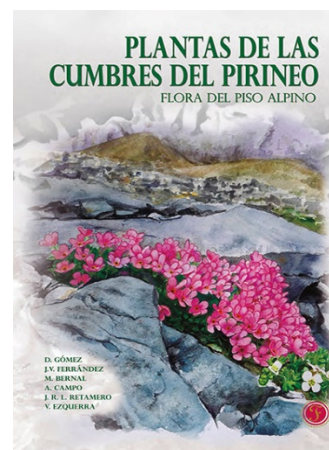
Encuadernación rústica cosida 18 x 24,5 cm

592 páginas en **COLOR**

Fecha lanzamiento: **agosto de 2020**

ISBN: 978-84-8321-920-1

PVP: 50€ + envío



Las plantas en la cultura tradicional de Ávila: Etnobotánica abulense  

Emilio BLANCO CASTRO

Monografías de Botánica Ibérica, nº 16

Encuadernación rústica 17 × 21,5 cm

344 páginas en **color**

Fecha lanzamiento: mayo de 2015

ISBN: 978-84-943561-0-0

PVP: 28€ + envío

Las gramíneas de la Península Ibérica e Islas Baleares  

Claves ilustradas para la determinación de los géneros y catálogo de especies

Carlos ROMERO ZARCO

Monografías de Botánica Ibérica, nº 15

Encuadernación rústica 17 × 24 cm

172 páginas en **color**

Fecha lanzamiento: abril de 2015

ISBN: 978-84-943561-1-7

PVP: 17,95€ + envío

