

NOVEDADES SOBRE EL GÉNERO *PILOSELLA* HILL (*COMPOSITAE*, *LACTUCEAE*) EN ESPAÑA, XXIX

Gonzalo MATEO SANZ¹, Fermín del EGIDO MAZUELAS² & Francisco GÓMIZ GARCÍA³

¹Jardín Botánico. Universidad de Valencia. C/ Quart-80. 46008-Valencia. gonzalo.mateo@uv.es

²Departamento de Biodiversidad y Gestión Ambiental (Área de Botánica). Facultad de CC Biológicas y Ambientales. Campus de Vegazana. Universidad de León. 24071-León.

³Apartado 1007. 24080-León

RESUMEN: Se presenta una lista de nombres de especies del género *Pilosella* Hill. (*Compositae*, *Lactuceae*) en España, que se ven afectadas por un cambio importante en la concepción taxonómico-nomenclatural del mismo, en la que se incluyen 31 combinaciones nuevas. **Palabras clave:** *Pilosella*; *Asteraceae*; *Compositae*; taxonomía; España.

ABSTRACT: **Novelties on the genus *Pilosella* Hill (*Compositae*, *Lactuceae*) in Spain, XXIX.** A list of names of species of the genus *Pilosella* (*Compositae*, *Lactuceae*) in Spain is presented, which are affected by an important change in its taxonomic-nomenclatural conception, which includes 31 new nomenclatural combinations. **Keywords:** *Pilosella*; *Asteraceae*; *Compositae*; taxonomy; Spain.

INTRODUCCIÓN

La presente nota es la número 29, si refundimos un conjunto de publicaciones sueltas o seriadas aparecidas durante los últimos 34 años (MATEO, 1988, 1990, 1996a, 1996b, 1997, 2005, 2006a, 2006b, 2006c, 2007, 2012, 2016, 2021; MATEO & EGIDO, 2007, 2010, 2011, 2012a, 2012b, 2013, 2014a, 2014b, 2015, 2017a; EGIDO & MATEO, 2012, 2013; MATEO, EGIDO & FIDALGO, 2015, 2017; MATEO & FIDALGO, 2019) sobre el género *Pilosella* en España, que se complementan con los dos trabajos monográficos de síntesis aparecidos recientemente (MATEO, TALAVERA & EGIDO, 2017; MATEO & EGIDO, 2017b). En la bibliografía aparecen señalados y con una numeración por series (al final de cada cita), hasta alcanzar las 28 publicaciones previas que acabamos de indicar.

NUEVO CRITERIO TAXONÓMICO

Desde que asumimos la separación del género *Pilosella* frente a *Hieracium* (cf. MATEO, 1990, 1996a, 1997, etc.), hemos mantenido un criterio claramente más sintético que el habitual en otros autores, ya que desde NÄGELI & PETER (1985) a ZAHN (1923) y De RETZ (1975, 1984) –en trabajos monográficos–, o desde ROUY (1905) a GREUTER & RAAB-STRAUBE (2008), pasando por SELL & WEST (1976) a BOLÒS & VIGO (1995) –en obras florísticas de síntesis–, se han considerado numerosas subespecies y variedades en su seno, hasta el punto de hacerlo muy críptico y farragoso, además de caer fácilmente en contradicciones y errores de análisis, particularmente graves cuando se da la impresión de un conocimiento tan pulcramente matizado de la variabilidad, pero luego se falla en aspectos de calibre grueso.

De este modo se puede ver que en nuestros recientes estudios monográficos (MATEO & EGIDO, 2017; MATEO, TALAVERA & EGIDO, 2017), limitamos el uso de nombres con rango subespecífico a un caso que nos resultó muy llamativo al comienzo, aunque luego hemos visto que su valor es menor del que parecía. Concretamente el

tener estolones fértiles que pueden dar capítulos complementarios a los de los tallos erguidos normales.

Sin embargo, y en paralelo con lo que estamos llevando a cabo en el género *Hieracium* (cf. MATEO, EGIDO & GÓMIZ, 2022a y 2022b), tras muchas reflexiones y ensayos, hemos llegado a la conclusión de que se necesita en ambos géneros una revisión del criterio hasta ahora empleado, y una revisión que apueste por un uso más amplio de nombres subespecíficos.

No se trata de pasarse al criterio hiper-analítico zahniiano, sino –más bien– de optar por un criterio aún más sintético que el empleado hasta ahora, ya que de lo que proponemos es presentar como subespecies o variedades entidades que se han propuesto o tratado anteriormente en el rango de especie, cuando a la hora de intentar separarlas de las vecinas vemos que las diferencias se reducen a un único carácter. Por ejemplo: *P. officinarum*, *P. pseudopilosella* y *P. saussureoides* muestran unos estolones, hojas, tallos, flores o frutos con caracteres indiferenciables, pero difieren en el indumento de las sumidades (pedúnculos e involucros), que en el primer caso se concreta a (o existe un gran predominio de) pelos glandulíferos (oscuros y aparentes), en el segundo caso a pelos simples (densos, alargados y oscuros), mientras en el tercero el predominio es de pelos estrellados (con algunos pelos simples blancos y cortos o glandulíferos muy cortos).

A la hora de proponer especies intermedias con especies terceras nos veíamos ante la incómoda situación de tener que reconocer en su descripción o diagnosis que: difiere de la especie “x” (nada más que) en tener pelos estrellados más abundantes y pelos simples más escasos (por concretar una posible situación).

En la mayor parte de los casos, cuando dos especies son diferentes se pueden encontrar matices diferenciales al menos en sus hojas (tamaño, indumento, morfología, etc.), en sus flores y en sus frutos o semillas. Si esto no ocurre, lo normal es que se recurra a considerar que las diferencias anecdóticas formen parte de la natural variabilidad o polimorfía de las especies, con lo que no suelen

merecer ni consideración nomenclatural, y –cuando la merecen– suele ser en rango subespecífico.

Tras la aplicación de este tamiz, vamos a presentar aquí una lista de las especies que se ven afectadas y a proponer las combinaciones nomenclaturales que esta visión sintética requiere. Procuraremos mantener como unidades nominadas todas las propuestas existentes que el nuevo sistema nos permita, aunque vemos que algunas tienen que pasar a mero sinónimo de otras anteriores.

Una primera aplicación de este nuevo criterio a las especies hasta ahora conocidas en España, nos hace pasar de las 72 especies de *Pilosella* ofrecidas en la monografía detallada del género (MATEO & EGIDO, 2017) a sólo 39, representadas todas por su tipo y además por otras 24 entidades (con las anteriores 63 en total), que ahora aparecen como subespecies (anteriormente como especie), a las que unir otras 10 presentadas como variedad (que aparecían antes como subespecies).

NUEVAS PROPUESTAS NOMENCLATURALES

De cara a la pronta aparición de la segunda edición de nuestra monografía de *Hieracium* y *Pilosella* en España, vamos a presentar la lista de taxones afectados por los cambios indicados, para que las combinaciones necesarias estén ya publicadas.

En especies y subespecies se señalan los **parentales** que entendemos que han debido intervenir en su génesis. De estos parentales, van en cursiva las especies y si intervienen diferentes subespecies se señalan éstas en letra normal, pero de menor tamaño. Las especies que no llevan parentales son las que tenemos por principales, no originadas por introgresión con otras.

Se señalan en cada caso las **autorías** de los táxones considerados y se transcriben los **protólogos** de cada uno de ellos, indicándose (abreviadamente) la **localidad clásica**. Todas las combinaciones nuevas se siguen de su **basiónimo**, a veces completado con alguna otra combinación existente. Si entendemos que existen otros **sinónimos**, ya heterotípicos, con los que se han mencionado en las floras españolas o en nuestras monografías, se señalan también (cada uno o cada serie homotípica) en un paquete separado por punto y aparte del siguiente. Las subespecies no sujetas a nueva propuesta nomenclatural aparecerán con el género abreviado (*P.*), pero no las que estén sujetas a nueva propuesta nomenclatural (para enmarcar mejor la propuesta). En la sinonimia los géneros van siempre abreviados, cuando figuran como “*P.*” corresponden a *Pilosella* y cuando figuran como “*H.*” corresponden a *Hieracium*.

Dada la mezcla de táxones a tres niveles taxonómicos posibles, se presentan numerados y justificados del modo que entendemos más adecuado para el claro entendimiento del contexto de las propuestas.

1. ***Pilosella aranii*** Mateo in Fl. Montib. 7: 69 (1997) (*argyrocoma-vahlia*).
Typ.: Hs, Siete Picos, sobre Cercedilla (Madrid).
 - 1.1. ***P. aranii*** subsp. ***aranii*** (*argyrocoma-vahlia* vahlia).
 - 1.2. ***Pilosella aranii*** subsp. ***argyrogaliciana*** (Mateo & Egido ex Egido & Mateo) Mateo, Egido & Gómiz, **comb. & stat. nov.** (*argyrocoma-vahlia* galiciana). *Typ.*: Hs, Canseco (León).

≡ *P. argyrogaliciana* Mateo & Egido ex Egido & Mateo in Lazaroa 34: 12 (2013).

2. ***Pilosella auriculiformis*** (Fr.) F.W. Sch. & Sch. Bip. in Flora 45: 424 (1862) (*lactucella-peleteriana*).
≡ *H. auriculiforme* Fr., Novit. Fl. Suec., ed. 2: 248 (1828) [basión.].
 - 2.1. ***Pilosella auriculiformis*** var. ***larrauriana*** (Mateo, Egido & Fidalgo) Mateo, Egido & Gómiz, **comb. & stat. nov.** *Typ.*: Hs, pr. Larrauri (Vizcaya).
≡ *P. auriculiformis* subsp. *larrauriana* Mateo, Egido & Fidalgo in Fl. Montib. 66: 155 (2017) [basión.].
3. ***Pilosella byzantina*** (Boiss.) P.D. Sell & C. West in Not. Roy. Bot. Gard. Edinb. 33(3): 432 (1975) (*hoppeana-officinarum*). *Typ.*: Tu, pr. Estambul.
≡ *H. pilosella* var. *byzantina* Boiss., Fl. Orient. 3: 860 (1875) [basión.]; *H. byzantina* (Boiss.) Zahn in Engler, Pflanz. 82: 1194 (1923).
 - 3.1. ***P. byzantina*** subsp. ***byzantina*** (*hoppeana-officinarum* pseudopilosella). *Typ.*: Sierra de Albarracín (Teruel).
= *H. pseudopilosella* subsp. *albarracinum* Zahn in Engler, Pflanz. 82: 1186 (1923); *P. albarracina* (Zahn) Mateo, Cat. Fl. Prov. Teruel: 140 (1990).
 - 3.2. ***Pilosella byzantina*** subsp. ***xilocae*** (Mateo) Mateo, Egido & Gómiz, **comb. & stat. nov.** (*hoppeana-officinarum* saussureoides). *Typ.*: Hs, pr. Odón (Teruel).
≡ *P. xilocae* Mateo in Xiloca 34: 119 (2006) [basión.].
4. ***Pilosella gudarica*** Mateo in Collect. Bot. 18: 155 (1990) (*officinarum-vahlia*). *Typ.*: Hs, sierra de Gúdar pr. Valdelinares (Teruel).
 - 4.1. ***P. gudarica*** subsp. ***gudarica*** (*officinarum* pseudopilosella-vahlia vahlia)
= *P. fabadoi* Mateo & Egido in Fl. Montib. 66: 146 (2017). *Typ.*: Hs, pr. Noguera de Albarracín (Teruel)
 - 4.2. ***Pilosella gudarica*** subsp. ***adenogaliciana*** (Mateo & Egido ex Egido & Mateo) Mateo, Egido & Gómiz, **comb. & stat. nov.** (*officinarum* officinarum-vahlia-galiciana). *Typ.*: Hs, pr. Casares de Arbás (León).
≡ *P. adenogaliciana* Mateo & Egido ex Egido & Mateo in Ann. Bot. Fenn. 49: 272 (2012) [basión.].
 - 4.3. ***Pilosella gudarica*** subsp. ***caballeroi*** (Mateo) Mateo, Egido & Gómiz, **comb. nova** (*officinarum* saussureoides-vahlia galiciana). *Typ.*: Hs, pr. Montenegro de Cameros (Soria).
≡ *P. tremedalis* subsp. *caballeroi* Mateo in Fl. Montib. 3: 31 (1996) [basión.]; *P. caballeroi* (Mateo) Mateo in Fl. Montib. 32: 59 (2006).
= *P. mamprodrensis* Mateo & Egido in Fl. Montib. 37: 7 (2007). *Typ.*: Hs, pr. Redipollos (Mampodre, León).
= *P. niveogaliciana* Mateo & Egido in Fl. Montib. 44: 74 (2010). *Typ.*: Hs, pr. Millaró (Villamanín, León).
= *P. tardogaliciana* Mateo & Egido ex Egido & Mateo in Ann. Bot. Fenn. 49: 276 (2012). *Typ.*: Hs, pr. Millaró (Villamanín, León).
 - 4.3.1. ***Pilosella gudarica*** subsp. ***caballeroi*** var. ***niveocastellana*** (Mateo & Egido) Mateo, Egido & Gómiz, **comb. & stat. nov.** *Typ.*: Hs, pr. Pironedo (León).
≡ *P. niveocastellana* Mateo & Egido in Fl. Montib. 44: 74 (2010) [basión.]; *P. niveogaliciana* subsp. *niveocastellana* (Mateo & Egido) Mateo & Egido, Estud. Monogr. Hier. Pilos. España: 373 (2017).
- 4.4. ***Pilosella gudarica*** subsp. ***punteana*** (Mateo & Egido) Mateo, Egido & Gómiz, **comb. & stat. nov.** (*officinarum* pseudopilosella-vahlia-galiciana). *Typ.*: Hs, pr. Laguna de Arbás (Leitariegos, Asturias).
≡ *P. punteana* Mateo & Egido in Fl. Montib. 37: 8 (2007) [basión.].
- 4.5. ***Pilosella gudarica*** subsp. ***neotremedalis*** (Mateo) Mateo, Egido & Gómiz, **comb. & stat. nov.** (*officinarum* officinarum-vahlia-vahlia). *Typ.*: Hs, pr. Orihuela del Tremedal (Teruel).

- ≡ *P. neotremedalis* Mateo in Fl. Montib. 62: 19 (2016) [basión.].
- 4.6. ***Pilosella gudarica*** subsp. ***tremedalis*** (Mateo) Mateo, Egido & Gómiz, **comb. & stat. nov.** (*officinarum* saussureoides-*vahlII* vahlII). *Typ.*: Hs, pr. Orihuela del Tremedal (Teruel).
≡ *P. tremedalis* Mateo in Collect. Bot. 18: 155 (1990) [basión.].
5. ***Pilosella heterogaliciana*** Mateo & Egido in Fl. Montib. 52: 79 (2012) (*hypeurya-officinarum-vahlII*). *Typ.*: Hs, pr. Casares de Arbás (León).
- 5.1. ***P. heterogaliciana*** subsp. ***heterogaliciana*** (*hypeurya-officinarum* pseudopilosella-*vahlII* galiciana)
- 5.2. ***Pilosella heterogaliciana*** subsp. ***lamprogaliciana*** (Mateo & Egido) Mateo, Egido & Gómiz, **comb. & stat. nov.** (*hypeurya-officinarum* saussureoides-*vahlII* galiciana). *Typ.*: Hs, pr. Busdongo (Villamanín, León).
≡ *P. lamprogaliciana* Mateo & Egido in Fl. Montib. 52: 80 (2012) [basión.].
6. ***Pilosella heteromelana*** (Zahn) Mateo in Fl. Montib. 32: 68 (2006) (*hypeurya-peleteriana*). *Typ.*: Ga, Canigou (Pirineos orientales).
≡ *H. hypeuryum* subsp. *heteromelanum* Zahn in Engler, Pflanzenr. 80: 1188 (1923) [basión.].
= *P. oroasturica* Mateo & Egido in Fl. Montib. 48: 41 (2011). *Typ.*: Hs, pr. Pajares (Pola de Lena, Asturias).
- 6.1. ***Pilosella heteromelana*** var. ***neofidalgoana*** (Mateo & Egido) Mateo, Egido & Gómiz, **comb. & stat. nov.** *Typ.*: Hs, pr. Pagasarri (Vizcaya).
≡ *P. heteromelana* subsp. *neofidalgoana* Mateo & Egido in Fl. Montib. 61: 73 (2015) [basión.].
= *P. hirtovasconica* Mateo, Egido & Fidalgo in Fl. Montib. 59: 53 (2015); *P. auriculiformis* subsp. *hirtovasconica* (Mateo, Egido & Fidalgo) Mateo & Egido in Fl. Montib. 61: 74 (2015). *Typ.*: Hs, pr. Urduliz (Vizcaya).
= *P. megavasconica* Mateo, Egido & Fidalgo in Fl. Montib. 59: 53 (2015); *P. vansoestii* subsp. *megavasconica* (Mateo, Egido & Fidalgo) Mateo & Egido in Fl. Montib. 61: 75 (2015); *P. peleteriana* subsp. *megavasconica* (Mateo, Egido & Fidalgo) Mateo in Fl. Montib. 62: 21 (2016). *Typ.*: Hs, pr. Nocina (Guriezo, Cantabria).
= *P. oroasturica* subsp. *littoralis* Mateo & Egido in Fl. Montib. 61: 74 (2015). *Typ.*: Hs, pr. Ribadesella (Asturias).
7. ***Pilosella hypeurya*** (Peter) Soják in Folia Geobot. in Folia Geobot. Phytotax. 6: 217 (1971) (*hoppeana-officinarum*). *Typ.*: CH, Graubünden.
≡ *H. hypeuryum* Peter in Bot. Jahrb. 5: 255 (1884) [basión.].
- 7.1. ***Pilosella hypeurya*** var. ***bizkaiensis*** (Mateo, Egido & Fidalgo) Mateo, Egido & Gómiz, **comb. & stat. nov.** *Typ.*: Hs, pr. Urduliz (Vizcaya).
≡ *P. hypeurya* subsp. *bizkaiensis* Mateo, Egido & Fidalgo in Fl. Montib. 66: 155 (2017) [basión.].
8. ***Pilosella lamprocoma*** (Nägeli & Peter) Schljakov in Cvelev, Fl. Evr. Časti SSSR 8: 376 (1989) (*hypeurya-officinarum*). *Typ.*: CH, pr. Parpan.
≡ *H. hypeuryum* subsp. *lamprocomum* Nägeli & Peter, Hier. Mitt.-Eur. 1: 179 (1885) [basión.]; *H. lamprocomum* (Nägeli & Peter) Üksip, Fl. SSSR 30: 688 (1960)
- 8.1. ***P. lamprocoma*** subsp. ***lamprocoma*** (*hypeurya-officinarum* pseudopilosella)
- 8.2. ***Pilosella lamprocoma*** subsp. ***hypeurocinerea*** (Mateo & Egido) Mateo, Egido & Gómiz, **comb. & stat. nov.** (*hypeurya-officinarum* saussur.). *Typ.*: Hs, Pajares (Asturias).
≡ *P. hypeurocinerea* Mateo & Egido in Fl. Montib. 57: 71 (2014) [basión.].
= *P. nordhispanica* Mateo & Egido in Fl. Montib. 66: 146 (2017). *Typ.*: Hs, pr. Pajares (Asturias).
- 8.2.1. ***Pilosella lamprocoma*** subsp. ***hypeurocinerea*** var. ***microvasconica*** (Mateo, Egido & Fidalgo) Mateo, Egido & Gómiz, **comb. & stat. nov.**
≡ *P. microvasconica* Mateo, Egido & Fidalgo in Fl. Montib. 59: 54 (2015) [basión.]; *P. capillata* subsp. *microvasconica* (Mateo, Egido & Fidalgo) Mateo & Egido in Fl. Montib. 61: 75 (2015); *P. hypeurocinerea* subsp. *microvasconica* (Mateo, Egido & Fidalgo) Mateo & Egido, Estud. Monogr. Hier. Pilos. España: 363 (2017). *Typ.*: Hs, pr. Castro Urdiales (Cantabria).
= *P. nordhispanica* subsp. *urduliziana* Mateo, Egido & Fidalgo in Fl. Montib. 66: 155 (2017). *Typ.*: Hs, pr. Urduliz (Vizcaya).
9. ***Pilosella legionensis*** Mateo & Egido in Fl. Montib. 37: 5 (2007) (*lactocantabrica-officinarum*). *Typ.*: Hs, pr. Lois (León).
- 9.1. ***P. legionensis*** subsp. ***legionensis*** (*lactocantabrica-officinarum* officinarum)
- 9.1.1. ***Pilosella legionensis*** subsp. ***legionensis*** var. ***maraniana*** (Mateo & Egido) Mateo, Egido & Gómiz, **comb. & stat. nov.** *Typ.*: Hs, pr. Maraña (León).
≡ *P. maraniana* Mateo & Egido in Fl. Montib. 37: 6 (2007) [basión.]; *P. legionensis* subsp. *maraniana* (Mateo & Egido) Mateo & Egido, Estud. Monogr. Hier. Pilos. España: 367 (2017).
- 9.2. ***Pilosella legionensis*** subsp. ***pseudogudarica*** (Mateo & Egido) Mateo, Egido & Gómiz, **comb. & stat. nov.** (*lactocantabrica-officinarum* saussureoides). *Typ.*: Hs, pr. Lois (León).
≡ *P. pseudogudarica* Mateo & Egido in Fl. Montib. 37: 6 (2007) [basión.].
= *P. adenocantabrica* Mateo & Egido in Willdenowia 42: 187 (2012). *Typ.*: Hs, pr. Gete (Cármenes, León).
= *P. legiotremedalis* Mateo & Egido in Fl. Montib. 53: 93 (2012). *Typ.*: Hs, pr. Piedrasecha (Carrocera, León).
= *P. niveocantabrica* Mateo & Egido in Fl. Montib. 57: 74 (2014). *Typ.*: Hs, pr. Silván (Benuza, León).
= *P. subgudarica* Mateo & Egido in Fl. Montib. 48: 42 (2011). *Typ.*: Hs, pr. Gete (Cármenes, León).
= *P. universitatis* Mateo & Egido in Fl. Montib. 48: 43 (2011). *Typ.*: Hs, Campus Universitario de León.
- 9.2.1. ***Pilosella legionensis*** subsp. ***pseudogudarica*** var. ***hirtocastellana*** (Mateo & Egido) Mateo, Egido & Gómiz, **comb. & stat. nov.** *Typ.*: Hs, pr. Piomedo (León).
≡ *P. hirtocastellana* Mateo & Egido in Fl. Montib. 44: 72 (2010) [basión.]; *P. pseudogudarica* subsp. *hirtocastellana* (Mateo & Egido) Mateo & Egido, Estud. Monogr. Hier. Pilos. España: 391 (2017).
= *P. pseudomaraniana* Mateo & Egido in Fl. Montib. 37: 7 (2007). *Typ.*: Hs, pr. Maraña (León).
= *P. vegaradana* Mateo & Egido in Fl. Montib. 52: 81 (2012); *P. subgudarica* subsp. *vegaradana* (Mateo & Egido) Mateo & Egido, Estud. Monogr. Hier. Pilos. España: 383 (2017). *Typ.*: Hs, pr. Redipueras (Valdelugeros, León).
- 9.3. ***Pilosella legionensis*** subsp. ***pseudopanticosae*** (Mateo & Egido) Mateo, Egido & Gómiz, **comb. & stat. nov.** (*lactocantabrica-officinarum* pseudopilosella). *Typ.*: Hs, Tejedol del Sil (Palacios del Sil, León).
≡ *P. pseudopanticosae* Mateo & Egido in Willdenowia 42: 184 (2012).
= *P. legiogudarica* Mateo & Egido in Fl. Montib. 53: 92 (2012). *Typ.*: Hs, pr. Lois (Crémenes, León).
10. ***Pilosella officinarum*** F.W. Sch. & Sch. Bip. in Flora 45: 421 (1862). *Typ.*: Europa.
≡ *H. pilosella* L., Sp. Pl.: 800 (1753) [syn. subst.]
- 10.1. ***P. officinarum*** subsp. ***officinarum***
- 10.2. ***Pilosella officinarum*** subsp. ***capillata*** (Arv.-Touv.) Mateo, Egido & Gómiz, **comb. & stat. nov.** *Typ.*: Hs, pr. Castellote (Teruel).

- ≡ *H. pilosella* var. *pulchellum* Scheele in *Linnaea* 32: 648 (1864); *H. capillatum* Arv.-Touv., Hier. Gall. Hisp. Cat.: 7 (1913); *P. capillata* (Arv.-Touv.) Mateo, Cat. Flor. Prov. Teruel: 141 (1990).
- = *H. portae* Willk., Suppl. Prodr. Fl. Hisp.: 118 (1893), nom prov., ex T. Durand & Jackson, Index Kew., Suppl. 1: 210 (1902); *P. portae* (T. Durand & Jackson) Mateo & Greuter (2007). *Typ.*: Hs, Sierra de Alcaraz (Albacete).
- 10.3. *Pilosella officinarum* subsp. *pintodasilvae*** (de Retz) Mateo, Egido & Gómiz, **comb. & stat. nov.** *Typ.*: Lu, pr. Bragança.
- ≡ *H. pintodasilvae* de Retz in *Agron. Lusit.* 35: 307 (1974) [basió.]]; *P. pintodasilvae* (de Retz) Mateo, Cat. Flor. Prov. Teruel: 143 (1990).
- 10.4. *Pilosella officinarum* subsp. *pseudopilosella*** (Ten.) Mateo, Egido & Gómiz, **comb. nova.** *Typ.*: It, pr. Nápoles.
- ≡ *H. pseudopilosella* Ten., Fl. Nap. 1, Prodr.: 71 (1811) [basió.]]; *H. pilosella* subsp. *pseudopilosella* (Ten.) Arcang., Comp. Fl. Ital.: 435 (1882); *P. pseudopilosella* (Ten.) Soják in *Folia Geobot. Phytotax.* 6: 217 (1971).
- 10.5. *Pilosella officinarum* subsp. *saussureoides*** (Arvet-Touvet) Mateo, Egido & Gómiz, **comb. nova.** *Typ.*: Ga, pr. Villard-Saint-Christophe.
- ≡ *P. saussureoides* Arv.-Touv., Monogr. Pilos. & Hier.: 13 (1873) [basió.]]; *H. niveum* subsp. *saussureoides* (Arv.-Touv.) Zahn in *Engler, Pflanzenz.* 82: 1184 (1923)
- = *H. tardans* Peter in *Bot. Jahrb. Syst.* 5: 256 (1884); *P. tardans* (Peter) Soják (1971); *P. saussureoides* subsp. *tardans* (Peter) Mateo in *Fl. Montib.* 62: 21 (2016). *Typ.*: CH, pr. Sion (Wallis).
- = *H. pilosella* var. *niveum* Müll.-Arg. in *Christener, Hierac. Schweiz.* 1 (1863); *H. niveum* (Müll.-Arg. in *Christener*) Zahn in *Asch. & Graebn., Syn. Mitteleur. Fl.* 12(1): 58 (1922). *Typ.*: CH, Alpes.
- 10.5.1. *Pilosella officinarum* subsp. *saussureoides* var. *canovasconica*** (Mateo) Mateo, Egido & Gómiz, **comb. & stat. nov.** *Typ.*: pr. Laukiniz (Vizcaya).
- ≡ *P. capillata* subsp. *canovasconica* Mateo in *Fl. Montib.* 62: 20 (2016) [basió.]].
- 10.6. *Pilosella officinarum* subsp. *subtardans*** (Nägeli & Peter) Mateo, Egido & Gómiz, **comb. nova.** *Typ.*: CH, pr. Sitten (Wallis).
- ≡ *H. tardans* subsp. *subtardans* Nägeli & Peter, Hier. Mitt.-Eur. 1: 174 (1885) [basió.]]; *P. subtardans* (Nägeli & Peter) Soják in *Folia Geobot. Phytotax.* 6: 217 (1971).
- = *H. pachylodes* Nägeli & Peter, Hier. Mitt.-Eur. 1: 180 (1885); *P. pachylodes* (Nägeli & Peter) Soják in *Folia Geobot. Phytotax.* 6: 217 (1971). *Typ.*: Ge, pr. Regensburg (Baviera).
- 10.6.1. *Pilosella officinarum* subsp. *subtardans* var. *pseudoricoana*** (Mateo) Mateo, Egido & Gómiz, **comb. & stat. nov.** *Typ.*: Hs, Quintanilla de Santa Gadea (Burgos).
- ≡ *P. subtardans* subsp. *pseudoricoana* Mateo in *Fl. Montib.* 62: 20 (2016) [basió.]].
- 11. *Pilosella periphanoidea*** (Zahn) Soják in *Folia Geobot. Phytotax.* 6: 217 (1971) (*officinarum-peleteriana*). *Typ.*: Alpes suizos.
- ≡ *H. periphanoidea* Zahn in *Schinz & Keller, Fl. Schweiz, ed. 2*, 2: 550 (1905) [basió.]].
- 11.1. *P. periphanoidea* subsp. *periphanoidea*** (*officinarum saussureoides-peleteriana*)
- 11.2. *Pilosella periphanoidea* subsp. *longisquamata*** (Peter) Mateo, Egido & Gómiz, **comb. nova.** (*officinarum officinarum-peleteriana*). *Typ.*: cult. Jardín Botánico Breslau (Polonia).
- ≡ *H. longisquamata* Peter in *Bit. Jahrb. Syst.* 5: 256 (1884) [basió.]]; *H. pilosella* subsp. *longisquamata* (Peter) Zahn in *Engler, Pflanzenz.* 82: 1161 (1923); *P. longisquamata* (Peter) Holub in *Folia Geobot. Phytotax.* 12: 306 (1977).
- = *H. peleterianum* subsp. *subpeleterianum* Nägeli & Peter, Hier. Mitt.-Eur. 1: 129 (1885); *P. peleteriana* subsp. *subpeleteriana* (Nägeli & Peter) P.D. Sell in *Watsonia* 18(1): 92 (1990). *Typ.*: Alpes suizos.
- 11.3. *Pilosella periphanoidea* subsp. *vansoestii*** (de Retz) Mateo, Egido & Gómiz, **comb. nova.** (*officinarum pseudopilosella-peleteriana*). *Typ.*: pr. Vinhais (Portugal).
- ≡ *H. peleterianum* subsp. *vansoestii* de Retz in *Agron. Lusit.* 35: 309 (1974) [basió.]]; *P. vansoestii* (de Retz) Mateo in *Fl. Montib.* 32: 67 (2006).
- 12. *Pilosella schultesii*** (F.W. Sch.) F.W. Sch. & Sch. Bip. in *Flora* 45: 425 (1862) (*lactucella-officinarum*). *Typ.*: Ge, pr. Baden-Wurtemberg.
- ≡ *H. schultesii* F.W. Sch., Arch. Fl. Fr. Allem. 1: 35 (1842) [basió.]].
- 12.1. *P. schultesii* subsp. *schultesii*** (*lactucella-officinarum officinarum*).
- 12.2. *Pilosella schultesii* subsp. *panticosae*** (Mateo) Mateo, Egido & Gómiz, **comb. & stat. nov.** (*lactucella-officinarum saussureoides*). *Typ.*: Hs, pr. Panticosa (Huesca).
- ≡ *P. panticosae* Mateo in *Fl. Montib.* 32: 61 (2006). [basió.]].
- = *P. pseudofidalgoana* Mateo & Egido in *Fl. Montib.* 57: 46 (2014). *Typ.*: Hs, pr. Galdácano (Vizcaya).
- = *P. terminalis* Mateo & Egido in *Fl. Montib.* 66: 147 (2017). *Typ.*: Hs, El Portalet (Sallent de Gállego, Huesca).
- 12.2.1. *Pilosella schultesii* subsp. *panticosae* var. *vasconica*** (Mateo & Egido) Mateo, Egido & Gómiz, **comb. & stat. nov.** *Typ.*: Hs, pr. Galdácano (Vizcaya).
- ≡ *P. vasconica* Mateo & Egido in *Fl. Montib.* 57: 46 (2014) [basió.]]; *P. panticosae* subsp. *vasconica* (Mateo & Egido) Mateo & Egido in *Fl. Montib.* 61: 75 (2015).
- 12.3. *Pilosella schultesii* subsp. *tardiuscula*** (Nägeli & Peter) Mateo, Egido & Gómiz, **comb. & stat. nov.** (*lactucella-officinarum pseudopilosella*). *Typ.*: CH, Vallée d'Entremont (Wallis).
- ≡ *H. tardiusculum* Nägeli & Peter, Hier. Mitt.-Eur. 1: 235 (1885) [basió.]]; *P. tardiuscula* (Nägeli & Peter) Soják in *Folia Geobot. Phytotax.* 6: 217 (1971).
- 13. *Pilosella vahlii*** (Froel.) F.W. Sch. & Sch. Bip. in *Flora* 45: 426 (1862). *Typ.*: España.
- ≡ *H. vahlii* Froel. in *DC., Prodr.* 7: 204 (1837) [basió.]].
- 13.1. *P. vahlii* subsp. *vahlii***
- = *H. anisotrichum* Griseb., *Comment. Hier.*: 5 (1852). *Typ.*: Moncayo (Zaragoza)
- = *H. auricula* subsp. *lucronensis* Sennen in *Butll. Inst. Catal. Hist. Nat.* 32: 115 (1932). *Typ.*: Hs, Puerto de Piqueras (La Rioja).
- 13.2. *Pilosella vahlii* subsp. *bergidensis*** (Pau) Mateo, Egido & Gómiz, **comb. nova.** *Typ.*: Hs, S^a Cabrérica (Orense).
- ≡ *H. lactucella* subsp. *bergidense* M. Lainz in *Anales Inst. Bot. Cavanilles* 14: 548 (1956) [basió.]]; *P. bergidensis* (M. Lainz) M. Lainz in *Candollea* 32: 243 (1977); *P. lactucella* subsp. *bergidensis* (M. Lainz) M. Lainz, *Contr. Conoc. Fl. Asturiana*: 73 (1982); *H. auricula* var. *galiciana* Pau in *Bol. Soc. Arag. Ci. Nat.* 11: 40 (1912); *H. galiciana* (Pau) Pau in *Bol. Soc. Arag. Ci. Nat.* 17: 151 (1918); *P. galiciana* (Pau) M. Lainz in *Anales Jard. Bot. Madrid* 39 (2): 413 (1983).
- = *H. myriadenum* var. *unamunoi* C. Vic. in *Anales Jard. Bot. Madrid* 2: 235 (1942); *P. unamunoi* (C. Vic.) Mateo in *Fl. Montib.* 32: 66 (2006). *Typ.*: Hs, monte Toranzo pr. Borobia (Soria).
- 14. *Pilosella winkleri*** (Nägeli & Peter) Mateo in *Fl. Montib.* 7: 69 (1997) (*argyrocoma-officinarum*). *Typ.*: Hs, Sierra Nevada (Granada).
- ≡ *H. subuliferum* subsp. *winkleri* Nägeli & Peter, Hier. Mitt.-Eur. 1: 177 (1885) [basió.]]; *H. winkleri* (Nägeli & Peter) Mateo in *Lagascalia* 15 (Extra): 376 (1988).
- 14.1. *P. winkleri* subsp. *winkleri*** (*argyrocoma-officinarum saussureoides*)
- = *P. aguilellae* Mateo in *Fl. Montib.* 80: 132 (2021). *Typ.*: Hs, Sierra Nevada (Granada).
- = *H. pilosella* var. *nevadensis* Arv.-Touv., Hier. Gall. Hisp. Cat.: 7 (1913); *H. nevadense* (Arv.-Touv.) Prain, Index Kew. Suppl. 5: 130 (1921); *P. nevadensis* (Arv.-Touv.) Mateo & Greuter in *Willdenowia* 37: 135 (2007). *Typ.*: Hs, Sierra Nevada (Granada).

- = *P. ricoana* Mateo in Fl. Montib. 34: 3 (2006). *Typ.*: Hs, Sierra Nevada (Granada).
- 14.2. *Pilosella winkleri* subsp. *argyrolegionensis* (Mateo & Egido) Mateo, Egido & Gómiz, **comb. & stat. nov.** (*argyrocoma-officinorum officinarum*). *Typ.*: Hs, pr. Redilluera (Valdelugeros, León).
- ≡ *P. argyrolegionensis* Mateo & Egido ex Egido & Mateo in Lazaroa 34: 13 (2013) [basión.].
- 14.3. *Pilosella winkleri* subsp. *subulatissima* (Zahn) Mateo, Egido & Gómiz, **comb. nova** (*argyrocoma-officinorum pseudopilosella*). *Typ.*: Hs, Sierra del Cuarto (Granada).
- ≡ *H. argyrocomum* subsp. *subulatissimum* Zahn in Arch. Bot. Bull. Mens. 2: 202 (1928) [basión.]; *P. subulatissima* (Zahn) Mateo in Fl. Montib. 7: 68 (1997).

NUEVA PROPUESTA

Pilosella schultesii subsp. *panticosae* var. *vallferrerana*

Mateo, Egido & Gómiz, **var. nova** (fig. 1).

Holotypus: Hs, Lérida: Alins, La Vallferrera, Plà de Boet, 31TCH61, 1900 m, pastizales vivaces alpinos en ambiente despejado, 25-VII-2012, G. Mateo & F. del Egido (VAL 210681).

Diagnosis: *A typo P. schultesii* subsp. *panticosae* difert parte saltem stolonibus fertilibus.

Observaciones: Resulta curioso observar –en un contexto como el pirenaico– muestras de estas características, que hemos denunciado repetitivamente en el ámbito cantábrico, especialmente vasco, pero es la primera vez que lo observamos en los Pirineos, aunque ya existía una cita (ut *Hieracium castellanum*) de un fenómeno similar (cf. CARRILLO & al. 1998: 90).

BIBLIOGRAFÍA

- BOLÒS, O. de & J. VIGO (1995). *Flora dels Països Catalans*. Vol. 3. Ed. Barcino. Barcelona.
- CARRILLO, E., J. CARRERAS & A. FERRÉ (1998). *Hieracium castellanum* Boiss. & Reut., espècie nova per als Pirineus. *Bull. Inst. Catal. Hist. Nat.* 66: 90-91.
- EGIDO, F. del & G. MATEO (2012). Three new species of *Pilosella* (*Asteraceae*) from the Cantabrian Mountains, N Spain. *Ann. Bot. Fennici* 49: 271-278.
- EGIDO, F. del & G. MATEO (2013). *Pilosella argyrogaliciana*, *P. argyrolegionensis* and *P. megargyrocoma* (*Asteraceae*): three new species from the Cantabrian Mountains (N. Spain). *Lazaroa* 34: 11-17.
- GREUTER, W. & E. von RAAB-STRAUBE (2008). *Med-Checklist, 2. Dicotyledones (Compositae)*. OPTIMA. Génève.
- MATEO, G. (1988). Sobre las especies españolas del género *Hieracium* sect. *Pilosellina* Fries. *Lagascalia* 15 (Extra): 369-376.
- MATEO, G. (1990). Dos nototaxones nuevos del género *Pilosella* Hill (*Compositae*) en la provincia de Teruel. *Collect. Bot.* (Barcelona) 18: 155-156.
- MATEO, G. (1996a). Contribuciones al conocimiento del género *Pilosella* en España, III. Secc. *Auriculina*. *Fl. Montib.* 2: 32-42.
- MATEO, G. (1996b). Nuevo taxon del género *Pilosella* Hill (*Compositae*), procedente de la provincia de Soria. *Fl. Montib.* 3: 31-33.
- MATEO, G. (1997). Sobre *Pilosella argyrocoma* (Fr.) F.W. Sch. & Sch. Bip. y especies relacionadas. *Fl. Montib.* 7: 67-71.
- MATEO, G. (2005). *Pilosella alturgelliana*, nueva especie del Pirineo catalán. *Fl. Montib.* 30: 72-73.
- MATEO, G. (2006a). Aportaciones al conocimiento del género *Pilosella* en España, VII. Revisión sintética. *Fl. Montib.* 32: 51-71.
- MATEO, G. (2006b). Sobre una nueva especie de *Pilosella* Hill (*Compositae*). *Fl. Montib.* 34: 3-4.

- MATEO, G. (2006c). *Pilosella xilocae* G. Mateo (*Compositae*), especie nueva para la flora ibérica detectada en la comarca del Jiloca. *Xiloca* 34: 117-120.
- MATEO, G. (2007). Aportaciones al conocimiento del género *Pilosella* en España, VIII: *P. noguerensis*, sp. nova. *Fl. Montib.* 36: 65-68.
- MATEO, G. (2012). Sobre “*Pilosella anchusoides*” y especies afines ibéricas. *Fl. Montib.* 51: 77-79.
- MATEO, G. (2016). Novedades sobre el género *Pilosella* Hill (*Asteraceae*) en España, II. *Fl. Montib.* 62: 18-26.
- MATEO, G. (2021). Novedades sobre el género *Pilosella* Hill (*Asteraceae*, *Lactuceae*) en España, XXVIII. *Fl. Montib.* 80: 132-135.
- MATEO, G. & F. del EGIDO (2007, 2010, 2011, 2012a). Novedades del género *Pilosella* Hill (*Compositae*) en los montes astur-leoneses, I, II, III, IV. *Fl. Montib.* 37: 3-16, 44: 72-79, 48: 38-51, 52: 78-84.
- MATEO, G. & F. del EGIDO (2012b). *Pilosella lactocantabrica* (*Asteraceae*, *Cichorieae*), a new species from Cantabrian Mountains (N Spain) and two new related species. *Willdenowia* 42: 181-189.
- MATEO, G. & F. del EGIDO (2013). Novedades del género *Pilosella* Hill (*Compositae*) en los montes astur-leoneses, V. *Fl. Montib.* 53: 89-98.
- MATEO, G. & F. del EGIDO (2014a). Tres nuevas especies del género *Pilosella* en el País Vasco. *Fl. Montib.* 57: 45-50.
- MATEO, G. & F. del EGIDO (2014b). Novedades sobre el género *Pilosella* Hill (*Asteraceae*, *Lactuceae*) en España, I. *Fl. Montib.* 57: 64-80.
- MATEO, G. & F. del EGIDO (2015). Novedades para el género *Pilosella* (*Asteraceae*) en el País Vasco y alrededores, III. *Fl. Montib.* 61: 73-78.
- MATEO, G. & F. del EGIDO (2017a). Novedades sobre el género *Pilosella* Hill. en España, III. *Fl. Montib.* 66: 147-153.
- MATEO, G. & F. del EGIDO (2017b). *Estudio monográfico sobre los géneros Hieracium y Pilosella en España*. Jolube Ed. Jaca (Huesca).
- MATEO, G., F. del EGIDO & E. FIDALGO (2015). Novedades en el género *Pilosella* (*Asteraceae*) para el País Vasco y alrededores. *Fl. Montib.* 59: 52-58.
- MATEO, G., F. del EGIDO & E. FIDALGO (2017). Novedades sobre el género *Pilosella* Hill (*Asteraceae*, *Lactuceae*) en España, IV. *Fl. Montib.* 66: 154-161.
- MATEO, G., F. del EGIDO & F. GÓMIZ (2022a, 2022b) Aportaciones al conocimiento del género *Hieracium* en España, XXXV. *Fl. Montib.* 82 y 83 (en prensa).
- MATEO, G. & E. FIDALGO (2019). Sobre el género *Pilosella* Hill. (*Asteraceae*) en Vizcaya. *Fl. Montib.* 75: 111-113.
- MATEO, G., S. TALAVERA & F. del EGIDO (2017b). *Pilosella* Hill, en S. Castroviejo & al. (coord.), *Flora iberica* vol. 16(2): 1261-1294. Real Jardín Botánico. CSIC. Madrid. [
- NÄGELI, C. & A. PETER (1885). *Die Hieracien Mittel-Europas. Monographische Bearbeitung der Piloselloiden mit besonderer Berücksichtigung der mitteleuropäischen Sippen*. München.
- RETZ, B. de (1975). *Hieracium* L., en P. Jovet & R. Vilmorin (eds.) *Supplement 3. H. Coste Flore de France*. Paris.
- RETZ, B. de (1984). *Le genre Hieracium en Espagne (aux Baléares et en Andorre)*. Manuscrito inédito.
- ROUY, G.C.C. (1905). *Flore de France*, vol. 9. Asnières, Paris & Rochefort.
- SELL, P.D. & C., WEST (1976). *Hieracium* L., in T.G. Tutin & al. (eds.) *Flora Europaea*, vol. 4. Cambridge Univ. Press.
- ZAHN, K.H. (1921-1923). *Hieracium*. In A. Engler (ed.): *Das Pflanzenreich. Regni vegetabilis conspectus*. 75-82 (IV. 280): 1-1705. Leipzig.

(Recibido el 18-V-2022)
(Aceptado el 5-VI-2022)

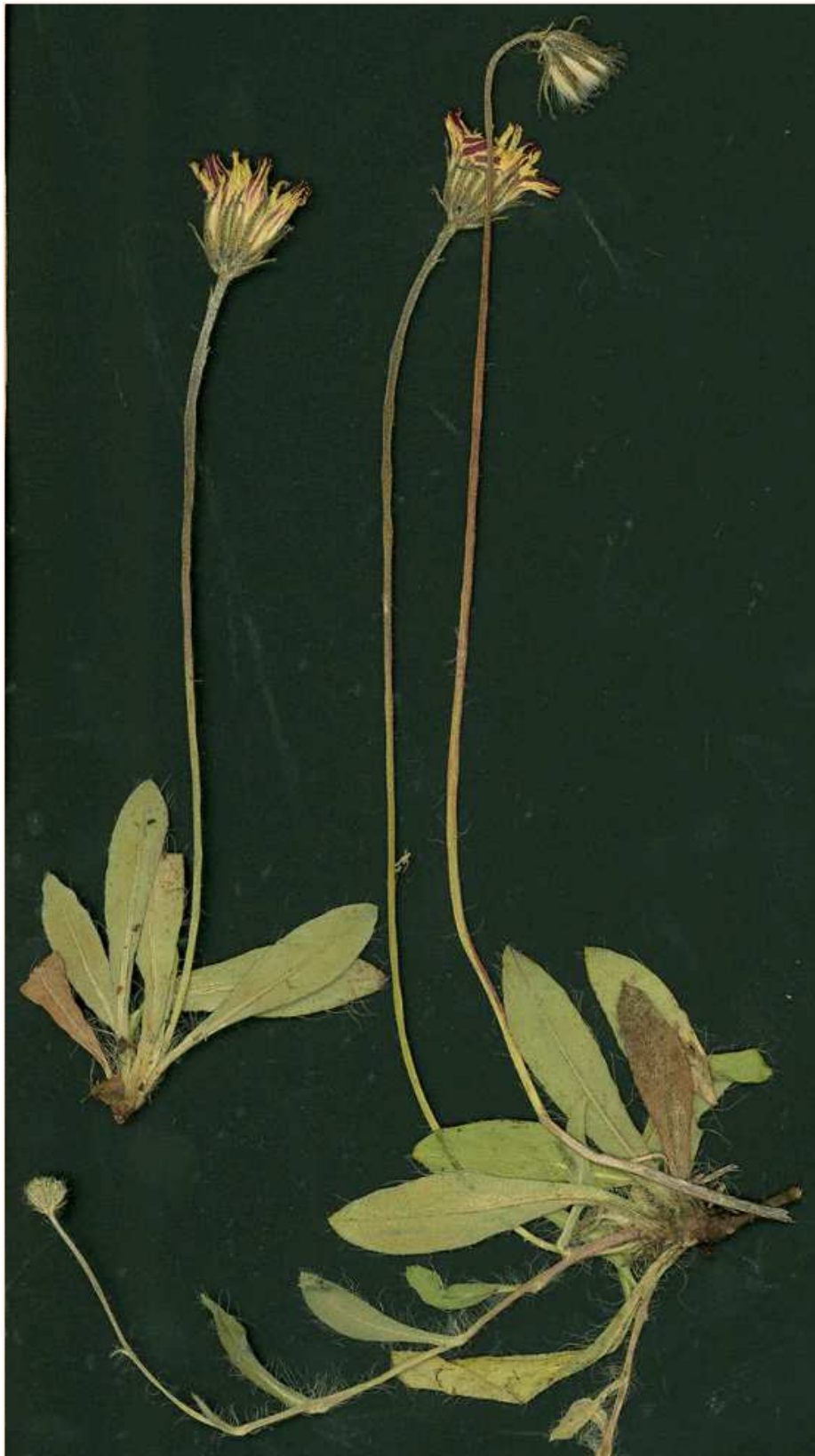


Fig. 1. *Pilosella panticosae* subsp. *vallferrerana*. Muestra tipo de la Vallferrera (Lérida).

NOVEDADES EDITORIALES

Flora Valentina, IV (Lamiaceae - Rhamnaceae) 

Gonzalo Mateo Sanz, Manuel B. Crespo Villalba, Emilio Laguna Lumbreras

Ed. Jolube, 2021

Encuadernación tapa dura cosida, 22 x 27 cm, 362 páginas en **COLOR**

Fecha lanzamiento: **enero de 2022**

ISBN: 978-84-121656-9-2

PVP: 60€ + envío



Catálogo de la flora vascular del municipio de Zaragoza 

Samuel Pyke

Monografías de Botánica Ibérica, nº 23

Encuadernación rústica fresada 17x 24 cm

180 páginas en B/N

Fecha lanzamiento: **diciembre de 2021**

ISBN: 978-84-124463-0-2

PVP: 12,50€ + envío

La cara amable de las malas hierbas, 3ª edición (2021) 

Claves ilustradas para la determinación de los géneros y catálogo de especies

Alicia Cirujeda, Carlos Zaragoza, María León & Joaquín Aibar

Encuadernación rústica 21 x 25 cm. 256 páginas en **color**

Edita: CITA-Gobierno de Aragón

Fecha lanzamiento: **diciembre de 2021**

ISBN: 978-84-87944-57-4

PVP: 20€ + envío



El bosque integral 

Guillermo Meaza & Emilio Laguna

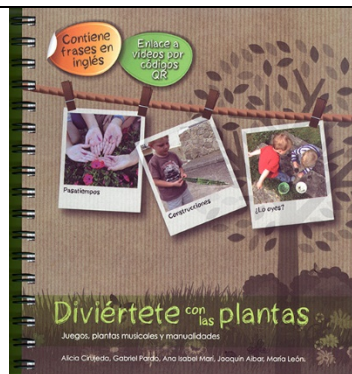
Encuadernación rústica, 17 x 24 cm, 264 páginas en **color**

Edita: Jolube Consultor Botánico y Editor

Fecha lanzamiento: **marzo de 2022**

ISBN: 978-84-124463-1-9

PVP: 22,50€ + envío



Diviértete con las plantas. Juegos, plantas musicales y manualidades

Alicia Cirujeda, Gabriel Pardo, Ana Isabel Marí, Joaquín Aibar & María León

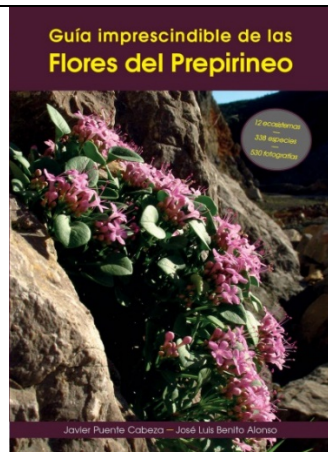
Encuadernación anillas 20 × 22 cm, 256 páginas en **color**

Edita: CITA-Gobierno de Aragón

Fecha lanzamiento: 2016

ISBN: 978-84-8380-335-6

PVP: 28€ + envío



Guía imprescindible de las flores del Prepirineo

Javier PUENTE CABEZA & José Luis BENITO ALONSO

Col. Guías imprescindibles de flora, nº 3

Encuadernación rústica 17 × 24 cm

204 páginas **en color con más de 530 fotografías.**

Primera edición: abril de 2013

ISBN: 978-84-941996-4-6

PVP: 17,50 € + envío

Orquídeas de la provincia de Cuenca

Guía de campo

Agustín Coronado Martínez y Eduardo Soto Pérez

Colección Guías imprescindibles de flora, 4

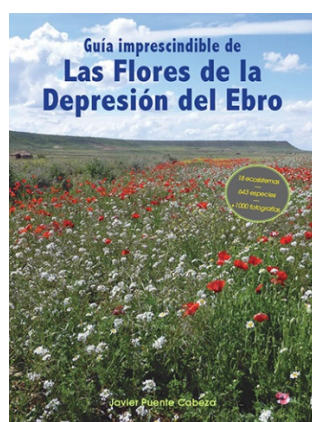
Encuadernación rústica 14,8 × 21 cm

252 páginas en **COLOR**

Fecha lanzamiento: mayo de 2017

ISBN: 978-84-945880-5-1

PVP: 25,95€ + envío



Guía imprescindible de las flores de la Depresión del Ebro

Javier Puente Cabeza

Col. Guías imprescindibles de flora, nº 5

Encuadernación rústica 11 × 21,6 cm

380 páginas en **COLOR**

Fecha lanzamiento: **julio de 2018**

ISBN: 978-84-947985-3-5

PVP: 24,00€ + envío