

## APORTACIONES AL CONOCIMIENTO DEL GÉNERO *HIERACIUM* L. EN ESPAÑA, XXXVI

Gonzalo MATEO SANZ<sup>1</sup>, Fermín del EGIDO MAZUELAS<sup>2</sup> & Francisco GÓMIZ GARCÍA<sup>3</sup>

<sup>1</sup>Jardín Botánico. Universidad de Valencia. C/ Quart-80. 46008-Valencia. gonzalo.mateo@uv.es

<sup>2</sup>Departamento de Biodiversidad y Gestión Ambiental (Área de Botánica). Facultad de CC Biológicas y Ambientales.  
Campus de Vegazana. Universidad de León. 24071-León

<sup>3</sup>Apartado 1007. 24080-León

**RESUMEN:** Se proponen y describen varias especies nuevas para el género *Hieracium* L. (*Compositae*, *Lactuceae*) mientras que para otras se aportan nuevas citas corológicas. **Palabras clave:** *Hieracium*; *Compositae*; taxonomía; nuevas especies; distribución; España.

**ABSTRACT:** **Novelties on the genus *Hieracium* L. in Spain, XXXVI.** Several new species of *Hieracium* L. (*Compositae*, *Lactuceae*) are here described from Spain and for a second group new citations are provided. **Keywords:** *Hieracium*; *Compositae*; taxonomy; new species; Spain.

### INTRODUCCIÓN

Este trabajo se ajusta al nuevo estilo que introdujimos en nuestra serie en las entregas últimas (MATEO, EGIDO & GÓMIZ, 2021, 2022a, b y c), aunque en lo básico es continuación de la serie que veníamos dedicando previamente al estudio del género *Hieracium* L. en España (MATEO, 1988; 1990; 1996a, b, c, d, e; 1997; 1998; 2005a, b, c; 2006a, b; 2008; 2012; 2013; 2015 a, b; 2016; MATEO & ALEJANDRE, 2005, 2006; MATEO & EGIDO, 2007, 2010, 2011; 2014; 2015; MATEO, EGIDO & ALEJANDRE, 2012; MATEO & EGIDO, 2014; 2015; MATEO, EGIDO & GÓMIZ, 2015; 2016; 2017a, b; 2018; 2020a, b; MATEO & GÓMIZ, 2019; MATEO, SÁEZ, EGIDO & GÓMIZ, 2017). Su contenido queda plasmado y resumido en la monografía de *Flora iberica* (MATEO, TALAVERA & EGIDO, 2017) y la primera edición de nuestra obra de síntesis autónoma (MATEO & EGIDO, 2017b) en que refundimos el estado de conocimientos sobre el género al final del verano de 2017.

Las cuadrículas UTM están referidas al Datum Europeum 1950 (ED50). Los autores de los táxones citados en texto no se consignan para no alargar demasiado el mismo, correspondiendo la mayor parte a lo que figura en Med-Checklist (GREUTER & RAAB-STRAUBE, 2008) y en nuestras obras recientes antes señaladas. En las propuestas nuevas se indica el motivo del nombre elegido, excepto cuando resulta una obvia dedicación a la localidad clásica. Presentamos dos listados separados, primero de propuestas novedosas y luego de ampliaciones de área de especies ya descritas, aunque en ambos casos van alternados los táxones que consideramos especies principales o intermedias bien estabilizadas de las tratadas como meros híbridos (con la partícula × delante del epíteto específico).

### REIVINDICACIÓN DEL EMPLEO DE HÍBRIDOS EN LA NOMENCLATURA DE *HIERACIUM*

Todos los que han estudiado este género con algún detalle, sean especialistas o generalistas, se han encontrado ante la evidencia de que en las zonas en que conviven varias especies son frecuentes las muestras con características intermedias entre ellas.

Esto no es raro en los demás géneros, y en la mayoría de los casos se resuelve nomenclaturalmente mediante su tratamiento como notoespecies o híbridos, usando la par-

tícula “×” delante del epíteto específico. Pero los verdaderos híbridos suelen presentarse en forma de ejemplares esporádicos, raros o aislados, sin capacidad de reproducirse, que acaban muriendo y desapareciendo del terreno. La experiencia de campo y laboratorio muestra que en este género las poblaciones presuntamente híbridas sí se pueden reproducir por sí mismas con cierta frecuencia -al entrar entre los géneros en que la apomixis es frecuente-, permitiendo que subsistan *sine die* combinaciones genéticas variadas que la mayor parte de los géneros no logran, pero sí donde este fenómeno se asienta (géneros como *Taraxacum*, *Rubus*, *Alchemilla*, etc.). El resultado es que tales poblaciones híbridadas puedan acabar con una gran área de distribución (excediendo la de los parentales) y con unas adaptaciones diferentes a las de éstos. En tales situaciones la nomenclatura botánica no los suele tratar como híbridos sino como especies híbridógenas estabilizadas.

Ante la dificultad de distinguir externamente tales entidades de los verdaderos híbridos, muchos estudiosos del género, particularmente K. Zahn y sus seguidores, han rastreado y presentado este hecho de un modo bastante peculiar en la nomenclatura botánica. Por un lado, evitando el uso de la partícula indicadora de la hibridación, pero por otro, señalando a dos o más especies como originadoras del cruce que las generó. No se pronuncian caso a caso sobre si estamos ante auténticos híbridos o ante especies híbridógenas, aunque sobreentienden que ambas situaciones conviven y son imposibles de diferenciar externamente. Simplemente separan las especies principales (supuestamente no originadas por cruzamientos) de las intermedias (producto de cruces).

Esta línea es la que nosotros hemos seguido hasta ahora y probablemente seguiríamos con ella si la representación del género se redujera a unas decenas de especies. Pero año a año vemos aparecer tantas nuevas estirpes, que sólo para España estábamos ya a punto de sobrepasar las 500, lo que supone muchos miles a nivel mundial. Ello nos obliga a cambiar el rumbo y hacer frente nomenclaturalmente mediante un *modus operandi* algo artificial y arriesgado -que de algún modo impregna casi todas las floras generalistas al tratar este género-, que se concreta en dar como buenas especies a las consideradas

principales y también a las híbridogenas que parecen estar bien estabilizadas (lo que podría representar cerca de la quinta parte de los taxones descritos), tratando al resto (las otras 4/5 partes) como híbridos.

Ello tampoco es novedad por nuestra parte, ya que es así como salía en la monografía del género aparecida en *Flora iberica* (MATEO, TALAVERA & EGIDO, 2017), por necesidades de condensación y evitando entrar en un terreno inaccesible no sólo a un gran público sino a los propios botánicos generales. Por ello tomamos la decisión de emplear tal metodología de aquí en adelante, ahondando en el criterio sintético que ya veníamos proponiendo en nuestros últimos trabajos con la introducción de algunas subespecies y variedades para nominar entidades tratadas previamente con rango de especie.

Una cuestión práctica que se nos plantea es la de cambiar las descripciones detalladas, que hasta ahora aplicábamos a todas las novedades, pero que ahora mantendremos para las especies nuevas no consideradas híbridas (y a determinados híbridos que así veamos que resulta más oportuno) pero habitualmente las sustituiremos por diagnosis frente a los parentales cuando las tengamos por híbridas. Si las especies intervinientes consideramos que son tres, sin que claramente dos de ellas se puedan refundir como una híbridogena, tendremos que mantener la descripción ordinaria frente a la alternativa de unas diagnosis complejas que vayan a fijarse en el parecido y las diferencias con cada una de tales tres especies. En algunos casos, aunque opinemos por el momento que son dos los parentales, presentaremos también las descripciones más completas, sin dejarnos influir por lo que debe esperarse de su morfología, en aras a posibles cambios futuros en su interpretación.

## NOVEDADES TAXONÓMICAS

### *Hieracium* × *aisanum* Mateo, Egido & Gómiz, **nothosp. nova** (*cerinthoides-glaucinum-lawsonii*)

**Holotypus:** Hs, Huesca, Aísa, 1,5 km al SW del refugio militar López Huici, 30TXN9834, 2140 m, talud pedregoso, 25-VII-2021, F. Gómiz & C. Prieto (VAL 247569) (fig. 1).

**Descriptio:** *Planta phyllopoda et suberiopoda* c. 18-25 cm alta. *Folia basilaria* c. 4-8 x 1,5-2,5 cm, griseo-viridia (cum pilis simplicis scabrido-subrigidis ad basim subincrassatis), ad apicem obtusa, ad marginem integra, ad basim attenuata vel subtruncata breviter alato-petiolata, folia caulina 1-2 reducta lanceolato-amplexicaulia. *Caulis ad basim* c. 1,5 mm latis, laxe et modice pilosis, ad apicem glandulosis floccosisque. *Inflorescentia dichotomo-corymbosa, pedunculis dense floccosis modice glandulosis, squamis laxe floccosis, modice glandulosis pilosisque, ligulis luteis laxe ciliatis, stylis luteis.*

**Descripción:** Planta filópoda y suberiópoda, de estatura media-baja (c. 18-25 cm). **Hojas** basales c. 4-8 x 1,5-2,5 cm, verde grisáceas (indumento moderado por ambas caras, de pelos simples escábridos subrigidos y algo engrosados en su base), de ápice obtuso, de margen entero, de base atenuada (en peciolo corto y alado) a subtruncada; hojas caulinares reducidas, aunque 1-2 algo aparentes y lanceolato-amplexicaules. **Tallos** c. 1,5 mm de anchura en la base, con esparcidos a moderados pelos simples, que se van perdiendo hacia la zona media, donde les sustituyen pelos glandulíferos de c. 0,5 mm, negruzcos con glándula de color miel; en la zona apical éstos se mantienen y entran también pelos estrellados algo densos. **In-**

**florescencia** dicótomo-corimbosa, pedúnculos densamente flocosos y moderadamente glandulosos; involucro en donde se van perdiendo los pelos estrellados, se mantienen los glandulíferos y vuelven a entrar los simples; lígulas amarillas, escasamente ciliadas; estigmas amarillos. **Frutos** inmaduros.

**Observaciones:** Con las características señaladas y en el contexto geográfico de que se trata, creemos ver en estas muestras una influencia de *H. lawsonii* y de *H. glaucinum*, con matices complementarios que debería aportar *H. cerinthoides*.

### *Hieracium* × *capolatense* Mateo, Egido & Gómiz, **nothosp. nova** (*gouanii-laniferum* *hastile-murorum*)

**Holotypus:** Hs, Barcelona: Capolat, vertiente norte del Coll de Jouet, 1225 m, 31TCG9761, talud boscoso umbrío, 22-VII-2022, F. Gómiz & C. Prieto (VAL 250334). **Isotypi:** (Fco. Gómiz 12130, 12131) (fig. 2).

**Descriptio:** *Planta phyllopoda et suberiopoda*, c. 25-40 cm alta. *Folia basilaria lanceolato-elliptica* c. 5-10 x 2,5-5 cm cum petiolo c. 1-3 cm, ad marginem dentata et pilosa, supra glabra subtus glabrescentia; folia caulina 2-3, reducta. *Caulis ad basim* c. 1,5-2 mm latis glabrescentis ad apicem modice floccosis glandulosisque. *Inflorescentia oligocephala, 1-3 furcata; pedunculis dense floccosis glandulosisque epilosis; involucris modice vel dense glandulosis ad basim floccosis; ligulis luteis ad apicem ciliato-glandulosis; stylis luteo-viridis; alveolis laxe ciliatis.*

**Descripción:** Planta filópoda y suberiópoda, c. 25-40 cm de alta. Hojas basales con limbo lanceolado-elíptico c. 5-10 x 2,5-5 cm y peciolo netamente marcado c. 1-3 cm; con margen de débil a fuertemente dentado y provisto de pelos simples finos y escábridos; glabras en el haz y glabrescentes en el envés, siendo sólo densamente pelosos el peciolo y el nervio medio del envés. Hojas caulinares mucho menores, en número de 2-3, siendo la última de estas bracteiforme. Tallo c. 1,5-2 mm de ancho en la base; prácticamente glabro en toda su longitud excepto en la base, donde pueden presentar escasos pelos simples, y cerca del ápice, donde aparecen pelos estrellados y glandulíferos más o menos abundantes. Inflorescencia oligocéfala, de 1-4 capítulos y 1-3 veces bifurcada; con pedúnculos provistos de abundantes pelos estrellados y glandulíferos largos y negruzcos (con la glándula apical amarillenta), sin pelos simples; involucro provisto de un indumento similar al de los pedúnculos, pero quedando restringidos los pelos estrellados, en su mayor parte, a su extremo basal. Lígulas amarillas con dientes apicales ciliado-glandulares; estilos verde-amarillentos; alveolos receptaculares escasamente ciliados. Frutos inmaduros.

**Observaciones:** Planta que vive cerca de *H. lychnitis*, al que puede recordar, y con el que se puede confundir si se observa sólo superficialmente. De porte similar y careciendo ambas de pelos simples en los involucros, se aprecia, sin embargo, en la que nos ocupa, la impronta de *H. murorum* por sus hojas más dentadas y los pelos glandulíferos de pedúnculos e involucros más bien largos y negruzcos. Creemos que otras dos estirpes presentes en la zona, *H. gouanii* y *H. laniferum* subsp. *hastile*, pueden intervenir en su génesis y completar sus características.

### *Hieracium* × *isabense* Mateo, Egido & Gómiz, **nothosp. nova** (*lawsonii-vivantii* navarrese)

**Holotypus:** Hs, Navarra: Isaba, Hoz de Mintxate, 30TXN6949, 825 m, cuneta sobre calizas, 12-VI-2022, F.

Gómez & C. Prieto (LEB 125386). *Isotypi* (Herb. Fco. Gómez 12045, 12047, 12048) (fig. 3).

**Diagnosis:** *A. Hieracio lawsonii* differt praecipue involucri hirustis elongatis subglabris fortiore nervatis. *A. Hieracio vivanii* subsp. *navarrense* differt praecipue caulibus subgymnopodis involucri glandulosi.

**Observaciones:** Estirpe claramente intermedia entre *H. vivanii* subsp. *navarrense* (propuesta en este mismo trabajo) y *H. lawsonii*, ambas presentes en la misma zona. De la primera difiere por su cepa eriópoda e involucros más glandulosos (influencia de *H. lawsonii*); de este último se diferencia por la presencia de pelos simples en los involucros y por la forma, tamaño, textura y nerviación más marcada de las hojas (influencia de *H. vivanii* subsp. *navarrense*).

**Hieracium × neofigolsianum** Mateo, Egido & Gómez, **nothosp. nova** (*protoconquense-umbrosum*)

**Holotypus:** Hs, Lérida: Fígols y Alinyà, Collet de Bos, 31T CG6769, 1180 m, 20-VI-2017, G. Mateo (VAL 233823) (fig. 4).

**Diagnosis:** *A. Hieracio protoconquense* differt folia subintegra molliora, caulina 1-2, pedunculis et involucri nigro-glandulosis, etc. *A. Hieracio umbroso* differt caulibus dense et longe pilosis, pedunculis et involucri etiam dense pilosis.

**Observaciones:** Detectado cerca de dos especies próximas, descritas hace poco en la misma zona: *H. figolsianum* (*protoconquense-glaucinum*) y *H. alinyense* (*cerinthoides-gouanii-umbrosum*). En este caso vemos la influencia de *H. protoconquense* de la primera (pelosidad densa y larga en tallos y hojas, alcanzando los capítulos) y la de *H. umbrosum* de la segunda (hojas tiernas, blandas, anchas y grandes, pocas caulinares).

**Hieracium × nuriense** Mateo, Egido & Gómez, **nothosp. nova** (*bifidum-gouanii-umbrosum*)

**Holotypus:** Hs, Gerona: Querals, valle de Núria, 31TDG31 91, 1500-1650, terreno rocoso, granítico, 18-VII-2021, F. Gómez & C. Prieto (VAL 247595) (fig. 5). **Isotypus:** (Fco. Gómez 11952); **Paratypi:** Ibid. 31TDG3092, 1685-1775 m., Fco. Gómez & C. Prieto (Fco. Gómez 11953, 11954, 11962) (fig. 5).

**Descriptio:** *Planta phyllo-poda et suberiopoda ad 25-45(55) cm alta. Folia basilaria cum lamina lanceolato-elliptica -c. (4) 6-15(18) x 2-4 cm - breviter sed modice petiolata, membranacea, supra viridia -glabra vel glabrescentia- subtus glaucescentia laxe pilosa (pilis scabridis vel scabrido-subplumosis), ad marginem modice vel dense pilosa et integra vel laeviter dentata, ad apicem acuta vel subobtusata, ad basim longe attenuata; folia caulina 2-4, sessilia, lanceolato-amplexicaulia. Caulis ad basim c. 2 mm latis modice pilosis, ad apicem modice glandulosus floccosisque. Inflorescentia paniculato-corymbosa multicephala, cum pedunculis dense floccosis glandulosisque pilosis; bracteis dense glandulosis floccosisque; ligulis luteis ad apicem laxe ciliatis; stylis luteis. Achania atro-fusca c. 2,5-3 mm pappo c. 4-4,5 mm.*

**Descripción:** Planta filópoda y suberiópoda de estatura media o media-baja (c. 25-45[55] cm). **Hojas** basales con limbo lanceolado-elíptico -c. (4)6-15(18) x 2-4 cm-, sobre un peciolo desde casi nulo a bastante apreciable (cerca de la mitad del limbo); de consistencia membranosa, con haz verde -glabra o glabrescente- y envés glaucescente espaciadamente peloso (pelos escábridos a escábrido-subplumosos), pelosidad que aumenta hacia el margen (sobre todo en la zona inferior); margen que es entero a someramente dentado, ápice agudo o algo obtuso y base largamente atenuada; hojas caulinares 2-4, siendo las inferiores menores que las basales, aunque algo desarro-

lladas, de tendencia lanceolado-amplexicaule. **Tallos** c. 2 mm de anchura en la base, donde muestran una pelosidad semejante a la de los peciolos; en la zona media van disminuyendo y en la parte superior van siendo sustituidos por pelos estrellados y glandulíferos. **Inflorescencia** paniculada-corymbosa, de tendencia multicéfala, con pedúnculos grisáceos, densamente cubiertos de pelos estrellados blancos y glandulíferos de color miel, sin pelos simples; involucro verde-grisáceo, con pelos glandulíferos y estrellados abundantes; lígulas amarillas, poco ciliadas en el ápice; estigmas amarillos. **Frutos** con cuerpo castaño-oscuro c. 2,5-3 mm y vilano c. 4-4,5 mm.

**Observaciones:** De aspecto general que puede llegar a recordar a *H. alpyrenaicum* (*glaucinum-gouanii-neocerinthae*), sobre todo los ejemplares de menor tamaño de la especie que nos ocupa, del que se diferencia por su cepa más glabra, sus hojas basales más estrechas y con peciolos algo más largos, por la ligera tendencia panduriforme de sus hojas caulinares (que en *H. alpyrenaicum* son, además, algo más escasas), capítulos con pelos estrellados algo más abundantes y sin pelos simples, etc.

**Hieracium × palalpense** Mateo, Egido & Gómez, **nothosp. nova** (*erosulum-gouanii*)

**Holotypus:** Hs, Gerona: Alp, La Molina, Collada de Pal, 31TDG1186, 1780 m, 20-VIII-2015, G. Mateo (VAL 227902-2) (fig. 6).

**Descriptio:** *Planta phyllo-poda et eriopoda c. 15-22 cm alta. Folia basilaria c. 6-12 x 3-4 cm, ad marginem dentata vel serrata, ad apicem obtuso-mucronata, ad basim attenuata breviter petiolata, supra viridia glabrescentia subtus subpilosa et glaucescentia, ad marginem pilosiora cum pilis scabrido-subplumosis, folia caulina lanceolato-amplexicaulia reducta. Caulis ad basim c. 2 mm latis, glabris, ad apicem laxe vel modice floccosis glandulosisque. Inflorescentia paniculato-corymbosa, cum pedunculis et involucri dense floccosis modice glandulosis pilosis, ligulis luteis, stylis atro-viridis. Achaenia fusca vel atro-fusca, c. 3 mm pappo c. 6 mm.*

**Descripción:** Planta filópoda y eriópoda, de estatura media-baja (c. 15-22 cm). **Hojas** basales c. 6-12 x 3-4 cm, de margen dentado-aserrado, ápice obtuso-mucronado y base atenuada en corto o casi nulo peciolo, glabrescente y verde en el haz, glaucescente y poco pelosa en el envés, algo más pelosa en el margen, con pelos escábrido-subplumosos; hojas caulinares lanceolado-amplexicaules, reducidas. **Tallos** c. 2 mm de anchura en la base, donde son glabros, enriqueciéndose en pelos estrellados y algunos glandulíferos hacia el ápice. **Inflorescencia** paniculada-corymbosa, con pedúnculos e involucros densamente cubiertos de pelos estrellados y más esparcidos glandulíferos, sin pelos simples; brácteas involucrales lanceoladas (c. 1,2-1,8 mm de anchura en la base); lígulas amarillas y estigmas de tonalidad verde oscura. **Frutos** de color castaño medio a oscuro, c. 3 mm de largo y vilano c. 6 mm.

**Observaciones:** Se encuentra próxima a *H. fresserianum* (*gouanii-laniferum* hastile), de la que difiere por las hojas apenas pecioladas, más anchas, más dentadas, con brácteas donde abundan más los pelos estrellados, etc.

**Hieracium × torrebabianum** Mateo, Egido & Gómez, **nothosp. nova** (*glaucinum-saliencianum*)

**Holotypus:** Hs, León, Cabrillanes, Torre de Babia: Las Verdes-Peña Redonda, 29TQH3265, 1955 m, pasto pedregoso y glera en canal caliza umbrosa, 9-VII-2015, F. del Egido & E. Puente (LEB 116360). **Paratypus:** Hs, Asturias, Saliencia: Pi-

cos Albos, 29TQH3469, 1925 m, en glera caliza de umbria con pasto, 8-VIII-2017, *G. Mateo* & *F. Gómiz* (Herb. Fco. Gómiz 11151) (fig. 7).

**Descripción:** *Planta phyllopoda et gymnopoda vel subgymnopoda c. 10-30 cm alta. Folia basilaria c. 3-5,5 × 1-3 cm, ovato-elliptica vel lanceolato-elliptica, ad apicem acuta vel obtusa, ad marginem dentata, ad basim truncata vel attenuato-subtruncata, cum petiolo c. 0,5-2 cm, supra viridia glabra vel glabrescentia laxe pilosa (pilis simplicis subrigido-incrassatis), subtus purpureo-glabrescentia cum pilis mollioris ad marginem laeviter microglandulosis. Caulis ad basim c. 1-1,5 mm latis, laxe pilosis ad apicem laxe glandulosis efoliosis bifurcatis, pedunculis modice vel dense glandulosis floccosique epilosis, squamis atro-viridis, alveolis glabris, ligulis luteis ad apicem glabris, stylis atro-viridis. Achaenia atero-fusca c. 3,5 mm pappo c. 7 mm.*

**Descripción:** Planta filópoda y gimnópoda o subgimnópoda, de porte medio-bajo (c. 10-30 cm de estatura). **Hojas** basales con limbo de c. 3-5,5 × 1-3 cm, ovado-elíptico o lanceolado-elíptico, agudo u obtuso en el ápice, más o menos dentado en el margen (sobre todo en la parte basal, donde la denticulación puede llegar a ser muy acusada), truncado o atenuado-subtruncado en la base (continuado por un pecíolo de c. 0,5-2 cm); el haz es glabra o glabrescente, de color verde intenso, con pelos simples más o menos rígido-engrosados, que siempre están presentes en el margen, mientras que el envés suele presentarse más o menos teñido de púrpura, con pelos simples más suaves y menos engrosados que los de haz y márgenes, disponiendo también el margen de algunas microglándulas dispersas. **Tallos** con escasos pelos simples sólo en la base y escasos pelos glandulares sólo en su parte alta, estando los pelos estrellados desde prácticamente ausentes a más o menos abundantemente distribuidos en toda su longitud, con c. 1-1,5 mm de grosor, sin hojas caulinares (o con una bracteiforme). **Capítulos** por pares en todas las muestras disponibles, sobre pedúnculos cubiertos de pelos glandulíferos y estrellados en cantidad variable, a veces bastante densos, sin pelos simples; brácteas del involucre verde oscuras, con indumento similar al de los pedúnculos, pero pudiendo mostrar además algún pelo simple; alvéolos receptaculares glabros. **Flores** con lígulas de color amarillo de c. 12 mm y dientes apicales glabros; estigmas verdosos. **Frutos** con cuerpo de color castaño oscuro, c. 3,5 mm y vilano c. 7 mm.

**Observaciones:** Por su aspecto puede recordar a *H. neosaliencianum* (*bifidum-saliencianum-schmidtii*), originario de esa misma zona cantábrica, pero este último presenta pedúnculos e involucros más enriquecidos en pelos estrellados (influencia de *H. bifidum*), y la pelosidad foliar mucho más engrosada y rígida (influencia directa de *H. schmidtii*). También se diferencia del igualmente próximo *H. abelganum* (*saliencianum-schmidtii*), por presentar este último la misma impronta directa de *H. schmidtii* que se acaba de mencionar, al tiempo que los involucros, menos indumentados, están más empobrecidos en pelos estrellados y glandulíferos.

**Hieracium** × **viride** Arv.-Touv. (*schmidtii-umbrosum*) nothovar. **palentina** Mateo, Egido & Gómiz, **nothovar. nova**

**Holotipus:** Hs, PALENCIA: Brañosera, umbria del monte de Valdecebollas, 30TUN8958, 1965 m, medios rocosos silíceos, 11-VII-2005, *Alejandro* & *Escalante* (ALEJ 870/05).

**Diagnosis:** *A tipo differt foliis basilaribus subtus modice floccosis.*

**Observaciones:** Planta extendida por la Europa húmeda, escasa en el norte peninsular, que se había citado de los Pirineos y la alta Cordillera Ibérica (Demanda-Moncayo), pero –sorprendentemente– no de la Cantábrica. Esta población palentina se diferencia de las que hasta ahora habíamos visto en disponer de hojas basales cubiertas de pelos estrellados, pequeños, pero relativamente abundantes por el envés.

**Hieracium** × **vivantii** nothosubsp. **navarrense** Mateo, Egido & Gómiz, **nothosubsp. nova** (*cerinthoides cerinthoides-fourcadei*)

**Holotipus:** Hs, Navarra: Isaba, Hoz de Mintxate, 30TXN 6949, 825 m, cuneta sobre calizas, 12-VI-2022, *F. Gómiz* & *C. Prieto* (Fco. Gómiz 12053) (fig. 8).

**Diagnosis:** *A Hieracio fourcadei differt pedunculis et involucris pilosis glandulosisque, foliis basilaribus latioribus, acutioribus et majoribus. A Hieracio cerinthoide differt foliis glabrioribus crassioribusque caulinis numerosioribus.*

**Observaciones:** Difiere de *H. fourcadei* sobre todo en tener los pedúnculos e involucros provistos de cierta cantidad de pelos simples y glandulíferos, además de hojas basales más anchas, más agudas y de mayor tamaño. De *H. cerinthoides* (subsp. *cerinthoides*) difiere en tener hojas más consistentes, más glabras, con nerviación más marcada, las caulinares en mayor número. Del tipo de *H. vivantii* difiere en tener inflorescencias claramente glandulosas, además de los matices foliares señalados para *H. fourcadei*.

## NOVEDADES COROLÓGICAS

**H.** × **ancarense** Mateo (*glaucinum-laevigatum*)

\***LÉRIDA:** 31TCH9300, Lles de Cerdaña, Vall de la Llosa, 29-VIII-2021, *P.P. Ferrer* (VAL 248386).

Fue descrita del macizo de los Ancares y sólo se conocía de unas pocas localidades cantábricas (incluidas en las provincias de Le, Lu y S). Resulta novedad para los Pirineos y para Cataluña, aunque una novedad muy previsible, dada la amplia distribución de los parentales por estas zonas.

**H. aragonense** Scheele var. **macularagonense** (Mateo & Egido) Mateo, Egido & Gómiz

\***GRANADA:** 30SWH3801, Huéscar, sierra de La Sagra, 1950 m, repisas de roquedo calizo, 24-VI-2022, *F. Gómiz* (Fco. Gómiz 12082).

Esta variedad, de hojas maculadas, se describió de la Cordillera Ibérica, pero ha ido apareciendo posteriormente por gran parte del área general de la especie, alcanzando también las montañas béticas orientales, donde no se había indicado.

**H. aragonense** subsp. **hedypnoides** (Arv.-Touv. & Gaut.)

Mateo, Egido & Gómiz, **comb. nova** (*laniferum* *hastile-planchonianum*)

≡ *H. hedypnoides* Arv.-Touv. & Gaut., Hieracioth. 20 [in sched.] Hisp. n° 402 (1908) [basió.] non L. (1753); *H. olivaceum* subsp. *hedypnoides* (Arv.-Touv. & Gaut.) Zahn in Engler, Pflanzenr. 75: 188 (1921)

**HUESCA:** 30TXN82, Foz de Biniés, 600 m, roquedos calizos, 24-VI-1993, *P. Montserrat*, *L. Villar* & *G. Mateo* (VAL 80562). 31TBH6529, Bielsa, barranco Rivereta del Ruego, 1870 m, 21-VII-2015, *G. Mateo* (VAL 227493). \***LÉRIDA:** 31TCG7874, Josá-Tuixent, bajo el refugio de l'Arp, 1900 m, talud umbrío sobre cuneta, 22-VII-2022, *F. Gómiz* & *C. Prieto* (Fco. Gómiz 12129).

Nueva combinación y novedad para Cataluña, de este taxon propuesto hace más de un siglo del Pirineo aragonés (*Hieraciothea Hispanica*, in sched.), pero que no había sido indicado desde entonces en ninguna otra parte de España.

**H. bifidum** Hornem var. **bifidum**

**CASTELLÓN:** 30TBE5395, Vallibona, alta umbria del Turmell, 1250 m, repisas y escarpados calizos a norte, 6-VI-2022, *Mateo* (VAL 250136).

Las formas típicas de *H. bifidum* se encuentran discretamente extendidas por las montañas del norte ibérico. En esta provincia sólo se había señalado de su extremo septentrional (Puertos de Beceite), de los que la zona aquí mencionada se desgaja y hace tránsito hacia los montes de Maestrazgo.

**H. cezycola** Arv.-Touv. & Gaut. (*bifidum-cerinthoides* chloroides)

**HUESCA:** 30TYN3434, Bujaruelo, Ordiso-Picamartillo, matorral pedregoso, 1550-1600 m, 29-VII-1993, *P. Montserrat, L. Villar & J.L. Benito* (JACA 125693).

Especie descrita del Pirineo francés hace más de un siglo. Más recientemente se ha señalado del Pirineo aragonés (pr. Sallent de Gállego, MATEO, EGIDO & GÓMIZ, 2017: 74, ut *H. formigalense*) y la Cordillera Cantábrica, zonas donde debe estar relativamente extendida.

**H. × epimedium** Fr. (*glaucinum-umbrosum*).

**LA RIOJA:** 30TWM1051, Viniegra de Abajo, macizo de Urbión, umbria del circo N bajo la cumbre de la Muela de Urbión, 1940 m, afloramientos silíceos, 27-VII-2021, *J.A. Alejandre* (ALEJ 317/21).

Las muestras no tenían pelos estrellados en el envés foliar, por lo que las atribuimos a la forma típica, la cual no debería ser demasiado rara en las montañas del norte de España, sobre todo en el ámbito pireneo-cantábrico, pese a lo cual solamente teníamos recolecciones previas procedentes de Hu, L y Le, aunque en nuestra monografía se cita también de La Rioja, sobre algunas observaciones de campo.

**H. × escalantiae** Mateo & Alejandre (*aragonense-mixtum*)

\***ÁLAVA(Araba):** 30TWN1918, Peñacerrada, sierra de Toloño, hacia cumbre del Toloño, roquedo calizo, 1238 m, 14-VII-2018, *J.A. Alejandre* (ALEJ 2282/18). \***NAVARRA:** 30TWN5220, Azuelo, sierra de Codés, 1350 m, roquedos calizos, 14-VI-2022, *F. Gómiz & C. Prieto* (Fco. Gómiz 12056).

Híbrido descrito del norte de Burgos y detectado posteriormente de diversas localidades del ámbito cantábrico, aunque no señalado hasta ahora ni en el País Vasco ni en Navarra, donde su presencia era obligada.

**H. × flocciprenanthoides** Mateo, Egido & Gómiz (*bifidum-prenanthoides*)

\***PALENCIA:** 30TUN8856, Brañosera, umbria del monte de Valdecebollas, circo de la canal de Rubagón grietas de asomos y escalones rocosos, 1885 m, 13-VIII-2019, *J.A. Alejandre & M.J. Escalante* (ALEJ 236/19).

Planta descrita muy recientemente (cf. MATEO, EGIDO & GÓMIZ, 2021) de la Cantábrica leonesa y posteriormente señalada en el Pirineo aragonés y andorrano. Ampliamos su área conodida a la montaña palentina, y suponemos que deberá ir apareciendo en las restantes provincias de la alta montaña del norte peninsular.

**H. glaucinum** var. **turolense** (Mateo, Egido & Gómiz) Mateo, Egido & Gómiz

\***LÉRIDA:** 31TCG7874, Josá-Tuixent, bajo el refugio de l'Arp, 1900 m, talud umbrío sobre cuneta, 22-VII-2022, *F. Gómiz & C. Prieto* (Fco. Gómiz 12133).

Esta variante, con hojas no maculadas pero cubiertas de pelos estrellados en el envés, deberá extenderse por gran parte del área de la especie, aunque resulta mucho más escasa que la forma típica.

**H. × glorioanum** Mateo, Egido & Gómiz (*bombycinum-glaucinum*)

**PALENCIA:** 30TUN5357, Velilla de Río Carrión, Cardaño de Abajo, umbria del Espigüete sobre el barranco de Mazobres, 1810, 8-VII-2005, *Alejandre & Escalante* (ALEJ 839/05).

Descrita del Puerto de San Glorio, entre León y Cantabria (MATEO, EGIDO & GÓMIZ, 2021: 100) y posteriormente mencionada de Asturias, Burgos y diversas nuevas localidades leonesas, además de una palentina (MATEO, EGIDO & GÓMIZ, 2022: 52-53), que ahora ampliamos con una segunda, en área más elevada del mismo macizo.

**H. × humadense** Mateo, Egido & Alejandre (*amplexicaule-aragonense-bombycinum*)

\***PALENCIA:** 30TVN0133, Aguilar de Campóo, Gama, Los Peñones, 1060 m, roquedos calizos, 16-VI-2005, *J.A. Alejandre* (ALEJ 484/05).

Una planta compleja y necesariamente rara, que se describió de los montes de Humada en Burgos (MATEO, EGIDO & ALEJANDRE, 2012: 32), muy cercanos a los de Aguilar de Campóo, en Palencia, provincia de donde no había sido señalada.

**H. × ilergabonum** nothosubsp. **tuixentinaum** (*glaucinum-laniferum* hastile-*neocerinthae*)

\***BARCELONA:** 31TCG9865, Castell del Riu, Rasos de Peguera, Rasos de Baix, 1870 m, borde de pista sobre calizas, 24-VII-2022, *F. Gómiz & C. Prieto* (Fco. Gómiz 12141).

Descrita de zona cercana (sierra de Cadí pr. Tuixent), afectando a la vecina provincia de Lérida. Seguramente se encontrará también en las áreas prepirenaicas gerundenses y poco más.

**H. langei** Fr. subsp. **langei** (*cerinthoides* chloroid.-*glaucinum*)

\***ÁLAVA(Araba):** 30TWN1918, Peñacerrada, sierra de Toloño, 1150 m, hayedo umbrío sobre calizas, 15-VI-2022, *F. Gómiz & C. Prieto* (Fco. Gómiz 12066, 12067). *Ibid.*, 1235 m (Fco. Gómiz, 12065).

Planta cantábrico-pirenaica, más o menos continua desde el Pirineo catalán a la Cantábrica leonesa, que accede a la zona indicada como límite meridional, resultando novedosa para la flora alavesa.

**H. laniferum** subsp. **texedense** (Pau) G. Blanca & al. (= *H. lopezudiae* Mateo)

**CASTELLÓN:** 30TBE5395, Vallibona, alta umbria del Turmell, 1250 m, grietas de roquedos calizos a norte, 6-VI-2022, *G. Mateo* (VAL 250135). \***GUADALAJARA:** 30TVL8267, Villacadima, hacia Galve de Sorbe, sobre arroyo Vadillón, 1340 m, roquedos calizos, 18-VI-1922, *G. Mateo* (VAL 250076). \***NAVARRA:** 30TWN4417, Lapoblación, sierra de Toloño, 1200 m, roquedos calizos al norte, 14-VI-2022, *F. Gómiz & C. Prieto* (Fco. Gómiz 12059).

Estirpe que creemos no da para ser tratada como especie, ya que existen poblaciones que marcan tránsito hacia el tipo de *H. laniferum* y su subsp. *spathulatum*. Ha

sido tratada de formas variadas hasta ahora (por ejemplo, como *H. lopezudiae* Mateo, 2008), pero parece que como mejor cuadra es subordinada a *H. laniferum* y con el epíteto anterior de *texedense*. No se conocía en Navarra y sólo había sido citada para Castellón de zonas mucho más al sur que la señalada, en el macizo de Peñagolosa.

**H. × leioalejandrei** Mateo, Egidio & Alejandre (*aragonense-pseudocerinthe*)

\***ÁLAVA(Araba):** [30TWN2516](#), Peñacerrada, sierra de Toloño, umbria del cerro de San León, 1190 m, roquedos calizos, 20-VII-2015, *J.A. Alejandre* (ALEJ 631/15). [30TWN1918](#), ibíd., 1240 m, roquedos calizos, 14-VII-2015, *J.A. Alejandre* (ALEJ 279/18).

Una estirpe que parece bastante rara, sólo conocida hasta ahora del entorno de Aguilar de Campóo (Palencia), de donde se describió (cf. MATEO, EGIDO & ALEJANDRE, 2012: 33). Seguramente se presente también en Burgos y pocas provincias más.

**H. × lobeticum** Mateo, Egidio & Gómiz (*aragonense-murorum*)

\***ÁLAVA(Araba):** [30TWN3316](#), Laguardia, sierra de Toloño, 1300 m, bosque umbrío sobre calizas, 16-VI-2022, *F. Gómiz & C. Prieto* (Fco. Gómiz 12077).

Suele hacerse presente, aunque siempre escasa y marginal, en las áreas pobladas por *H. aragonense*. La describimos hace poco de la sierra de Albarracín y ya la teníamos señalada en casi todas las provincias que recorre el Sistema Ibérico, siendo ésta la primera mención fuera del mismo.

**H. × megabombicinum** Mateo (*bombicinum-cerinthoides chloroides-umbrosum*)

**LEÓN:** [30TTN9756](#), Genicera, unos 2 km al sur del pueblo, 1750 m, herbazal de ladera pendiente umbria, 4-VIII-2012, *F. Gómiz* (Fco. Gómiz 9549).

Planta descrita de la misma provincia de León (pr. Panderrueda) en que ha vuelto a aparecer, tras años en que no había sido detectada fuera de tal localidad clásica.

**H. × nigrolegionense** Mateo, Egidio & Alejandre (*bifidum-glaucinum-mixtum*)

\***ÁLAVA(Araba):** [30TWN5659](#), Asparrena, monte Aratz, zonas kársticas, 1290 m, 4-VII-2017, *Alejandre & Escalante* (ALEJ 469/17); \***BURGOS:** [30TVN0329](#), Rebolledo de la Torre, umbria sobre el valle de Valdelucio, roquedos carbonatados, 1100 m, 31-VII-2005, *Alejandre & Escalante* (ALEJ 1086 /05).

Descrita de la Cordillera Cantábrica occidental (Cabrilanes, León; MATEO, EGIDO & ALEJANDRE, 2012: 35) y detectada posteriormente en el Pirineo aragonés. Debe mostrar cierta continuidad entre ambas zonas, como sugieren las recolecciones aquí señaladas en áreas intermedias.

**H. × palatosilense** Mateo, Egidio & Alejandre (*bifidum-cerinthoides-schmidtii*)

\***BURGOS:** [30TVN4473](#), Espinosa de los Monteros, Macizo de Castro Valnera, valle del río Trueba, 1015 m, 19-VI-2009, *J.A. Alejandre* (ALEJ 647/09).

Planta descrita de la Cantábrica más occidental (pr. Palacios de Sil, León; MATEO, EGIDO & ALEJANDRE, 2012: 36), detectada posteriormente en Cantabria y el Pirineo central (Hu L), que llega a alcanzar también el extremo norte de Burgos.

**H. planchonianum** var. **canillosum** (Arv.-Touv. & Gaut.) Mateo, Egidio & Gómiz

\***SALAMANCA:** [30TTK6269](#), La Hoya, La Covatilla, hacia Peña Negra, 2050 m, entre rocas graníticas con pasto, 10-VII-2022, *F. Gómiz & C. Prieto* (Fco. Gómiz 12102).

Esta variante recoge las muestras con hojas no maculadas y desprovistas de pelos estrellados. Se encuentra extendida por el norte de España, pero hasta ahora no se había detectado en la zona correspondiente al Sistema Central, donde no debería ser demasiado rara.

**H. planchonianum** var. **uriasianum** Mateo, Egidio & Gómiz

\***LA RIOJA:** [30TVM9772](#), Ezcaray, Macizo de la Demanda, umbria de Necutia, pedregales silíceos, 1700 m, 25-VII-1990, *J.A. Alejandre* (ALEJ 1002/90).

Se trata de una variante de *H. planchonianum* (*bifidum-glaucinum*), en la que destaca que sus hojas no son maculadas pero tienen abundantes pelos estrellados en el envés. Se propuso de la Cordillera Cantábrica occidental (provincia de León, cf. MATEO, EGIDO & GÓMIZ, 2022) y ahora hemos detectado una muestra de la Demanda riojana. Esta variante debe ser bastante rara, pero seguro que se va detectando en otras nuevas zonas, particularmente en los Pirineos.

**H. × plecophyllum** Arv.-Touv. & Gaut. (*glaucinum-nobile*).

\***Hs: HUESCA:** [31TBH6227](#), Bielsa, Pineta, parta alta del abetal, 1500-1850 m, cantiles húmedos, 8-VIII-1991, *P. Montserrat & al.* (JACA 200691). **LEÓN:** [30TUN3473](#), Oseja de Sajambre, sobre Majada Pozúa, 1525 m, canal rocosa caliza umbria, 13-VII-2022, *F. Gómiz & G. Mateo* (Fco. Gómiz 12110).

Planta descrita del Pirineo francés, que no se había señalado hasta ahora en España, pese a ser un combinado muy previsible, que deberá estar algo extendido, al menos por el ámbito pirineo-cantábrico.

**H. ramosissimum** Schleich. ex Hegetschw. (*amplexicaule-prenanthoides*)

\***LA RIOJA:** [30TWM2677](#), Nieva de Cameros, montes de Serradero, crestón rocoso calizo, 1420 m, 10-VII-2018, *J.A. Alejandre* (ALEJ 254/18).

Planta escasa en España, conocida de la Cantábrica y los Pirineos, muy rara ya en los montes iberoatlánticos cercanos del norte (Bu, So, Za), cuya presencia en las altas sierras riojanas era muy previsible

**H. subcaesium** Fr. ex Nyman (*bifidum-murorum*)

\***ÁLAVA(Araba):** [30TWN1918](#), Peñacerrada, sierra de Toloño, 1245 m, roquedos calizos cacuminales, 15-VI-2022, *F. Gómiz & C. Prieto* (Fco. Gómiz 12069, 12070).

No conocemos recolecciones fehacientes anteriores para esta provincia, aunque aparece señalada en ella en nuestra reciente monografía.

**H. × trilegionense** Mateo & Egidio ex Mateo, Egidio & Gómiz (*bombicinum-cerinthoides chloroides-glaucinum*)

\***BURGOS:** [30TVN4875](#), Espinosa de los Monteros, base del Macizo de Castro Valnera, borde de hayedo, 940 m, 25-VI-2008, *J.A. Alejandre* (ALEJ 832/08).

Planta descrita de la zona de Genicera (León, cf. MATEO, EGIDO & GÓMIZ, 2015: 113) hace unos años. Desde entonces no se había vuelto a ver muestra atribuible a ella, de donde el interés de esta recolección, algo alejada de aquélla. La muestra original podría quizás encuadrarse

mejor como *cerinthoides-glaucinum-lainzii*, pero es muy difícil separar esta variante, tanto que ni creemos que merezca la pena proponerla a nivel subespecífico.

**H. × urusianum** Mateo, Egido & Gómiz (*amplexicaule-cerinthoides gymnocerithe-laniferum* hastile).

\***LÉRIDA**: 31TCG8081, La Vansa y Fórnols, sierra de Cadí, 2100 m, grietas de roquedo calizo de umbría, 23-VII-2022, F. Gómiz & C. Prieto (Fco. Gómiz 12138).

Una planta vistosa, aunque bastante rara, que solamente se conocía de su localidad clásica gerundense, de la que ampliamos su área conocida hacia la zona pirenaica central.

**H. valentinum** Pau subsp. **valentinum** (*amplexicaule-laniferum* spathulatum)

\***ÁLAVA(Araba)**: 30TWN1918, Peñacerrada, sierra de Toloño, 1240 m, roquedos calizos, 14-VII-2015, J.A. Alejandre (ALEJ 280/18). Ibid., 1245 m, 15-VI-2022, F. Gómiz & C. Prieto (Fco. Gómiz 12072, 12073). 30TWN2715, Lagrán, sierra de Toloño, 1130 m, roquedos calizos a norte, 16-VI-2022, F. Gómiz & C. Prieto (Fco. Gómiz 12079).

Se extiende sobre todo por la media montaña del Sistema Ibérico, desde Burgos a Cuenca y Castellón, alcanzando uno de sus límites por el norte en estas localidades vascas, las primeras que se detectan para este territorio.

**H. vestitum** Gren. & Godr. var. **vestitum** (*bifidum-schmidtii*)

\***SALAMANCA**: 30TTK6269, La Hoya, La Covatilla, hacia Peña Negra, 2050 m, sobre roca granítica soleada, 10-VII-2022, F. Gómiz & C. Prieto (Fco. Gómiz 12101). 30TTK6868, Candelario, sierra de Béjar, Hoya Mayor, 2025 m, ladera con gravas graníticas, 9-VII-2022, F. Gómiz & C. Prieto (Fco. Gómiz 12097).

Bien conocida y extendida por los altos del Sistema Central (M, Av, Sg), desde donde llega a rozar también el sureste de Salamanca.

**AGRADECIMIENTOS**: A Juan A. Alejandre, por atendernos tan amablemente como siempre y ofrecernos las instalaciones de su herbario para trabajar en Vitoria este verano (agosto). A Luis Villar y Daniel Gómez, del herbario JACA, donde estuvimos trabajando este verano (julio), por sus atenciones y facilidades dadas a nuestro trabajo. A los conservadores del herbario VAL (Jesús Riera y Javier Fabado), cuyo apoyo en el día a día resulta imprescindible para nuestros trabajos. Y a Estrella Alfaro Saiz, del herbario LEB, por su amabilidad y esmero en atendernos cuando así lo requerimos.

## BIBLIOGRAFÍA

- GREUTER, W. & E. von RAAB-STRAUBE (eds.) (2008). *Med-Checklist, 2 Dicotyledones (Compositae)*: 242-487, 559-674. OPTIMA. Ginebra.
- MATEO, G. (1988). *Hieracium laniferum* Cav. y especies afines en el Sistema Ibérico. *Monog. Inst. Pir. Ecol.* 4: 253-263.
- MATEO, G. (1990). Sobre las especies pirenaicas de *Hieracium* sect. *Cerinthoidea* presentes en el Sistema Ibérico. *Monog. Inst. Pir. Ecol.* 5: 163-168.
- MATEO, G. (1996a, 1996b, 1996c, 1997, 1998). Sobre los táxones del género *Hieracium* L. (*Compositae*) descritos como nuevos en España, I, II, III, IV *Fl. Montib.* 2: 46-60, 3: 18-30, 4: 44-53, 6: 5-21, 9: 53-75.
- MATEO, G. (1996d). Sobre el endemismo cantábrico *Hieracium lainzii* de Retz (*Compositae*) y especies afines. *Anales Jard. Bot. Madrid* 54: 364-369.
- MATEO, G. (2004a, b, c). Aportaciones al conocimiento del género *Hieracium*, IV. Especies nuevas para Aragón; V. Novedades para la Cordillera Ibérica; VIII. Novedades para Andorra. *Fl. Montib.* 26: 62-67, 27: 23-31, 28: 68-72.
- MATEO, G. (2005a). Aportaciones al conocimiento del género *Hieracium*, VI. Especies nuevas para la Cordillera Cantábrica. *Bol. Ci. Natur. Inst. Est. Asturianos* 49: 125-130.
- MATEO, G. (2005b). Aportaciones al conocimiento del género *Hieracium* en España, IX. *Fl. Montib.* 31: 51-61.
- MATEO, G. (2005c). Aportaciones al conocimiento del género *Hieracium* en España, X. Novedades para el Pirineo catalán. *Fl. Montib.* 31: 62-69.
- MATEO, G. (2006a). Revisión sintética del género *Hieracium* L. en España, I. Sect. *Amplexicaulia* y *Lanata*. *Fl. Montib.* 34: 10-24.
- MATEO, G. (2006b). Revisión sintética del género *Hieracium* L. en España, II. Sect. *Sabauda*. *Fl. Montib.* 34: 38-50.
- MATEO, G. (2007a). Revisión sintética del género *Hieracium* L. en España, III. Sect. *Oreadea* y *Hieracium*. *Fl. Montib.* 35: 60-76.
- MATEO, G. (2007b). Revisión sintética del género *Hieracium* L. en España, IV. Sect. *Prenanθοidea*, *Glutinosa*, *Barbata*, *Intybacea*, *Italica* y *Eriophora*. *Fl. Montib.* 37: 47-62.
- MATEO, G. (2008) Revisión sintética del género *Hieracium* L. en España, V. Sect. *Cerinthoidea*. *Fl. Montib.* 38: 25-71.
- MATEO, G. (2012, 2013, 2015a, 2015b, 2016). Aportaciones al conocimiento del género *Hieracium* en España, XV, XVI, XVIII, XXI, XXII. *Fl. Montib.* 51: 33-60, 54: 35-57, 60: 32-37, 61: 152-162, 62: 3-17.
- MATEO, G. & J.A. ALEJANDRE (2005, 2006). Novedades y consideraciones sobre el género *Hieracium* en la Cordillera Cantábrica, I y II. *Fl. Montib.* 31: 70-78, 34: 28-37.
- MATEO, G. & F. del EGIDO (2007, 2010, 2011). Especies nuevas del género *Hieracium* en la provincia de León, I, II, III. *Fl. Montib.* 37: 17-25, 45: 42-53, 48: 24-37.
- MATEO, G. & F. del EGIDO (2014, 2015, 2017a). Aportaciones al conocimiento del género *Hieracium* en España, XVII, XX, XXV. *Fl. Montib.* 58: 45-56, 60: 116-126, 67: 52-71.
- MATEO, G. & F. del EGIDO (2017b). *Estudio monográfico sobre los géneros Hieracium y Pilosella en España (con referencias a Portugal y los Pirineos franceses)*. Monogr. Bot. Ibérica nº 20. Jolube Ed. Jaca (Huesca).
- MATEO, G., F. del EGIDO & J.A. ALEJANDRE (2012). Novedades y consideraciones sobre el género *Hieracium* en la Cordillera Cantábrica, VIII. *Fl. Montib.* 52: 27-54.
- MATEO, G., F. del EGIDO & F. GÓMIZ (2015, 2016, 2017a, 2017b, 2018, 2020a, 2020b, 2021, 2022a, 2022b, 2022c). Aportaciones al conocimiento del género *Hieracium* L. en España, XIX, XXIII, XXIV, XXVI, XXVIII, XXIX, XXX, XXXI, XXXII, XXXIII, XXXIV, XXXV. *Fl. Montib.* 60: 110-115, 63: 34-63, 66: 67-109, 67: 72-92, 70: 122-155, 76: 39-50, 77: 58-61, 79: 96-111, 82: 45-63, 82: 64-70, 83: 127-146.
- MATEO, G. & F. GÓMIZ (2019). Aportaciones al conocimiento del género *Hieracium* en España, XXIX. *Fl. Montib.* 74: 54-64.
- MATEO, G., L. SÁEZ, F. del EGIDO & F. GÓMIZ (2017). Aportaciones al conocimiento del género *Hieracium* en España, XXVII. *Fl. Montib.* 69: 67-80.

(Recibido el 6-X-2022)  
(Aceptado el 10-XI-2022)



Fig. 1. Ejemplar tipo de *Hieracium aisanum*, procedente de Aísa (Huesca).



Fig. 3. Muestra tipo de *Hieracium isabense*, procedente de Isaba (Navarra).



Fig. 2. Muestra tipo de *Hieracium capolatense*, procedente de Capolat (Barcelona).

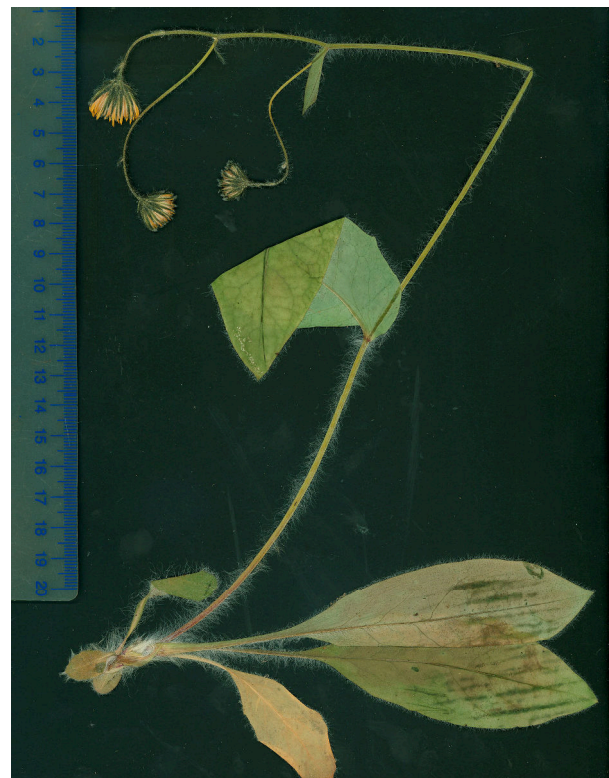


Fig. 4. Muestra tipo de *Hieracium neofigolsianum*, procedente de Fígols y Aliñá (Lérida).





Fig. 5. Muestra tipo de *Hieracium nuriense*, procedente de Núria (Queralbs, Gerona).

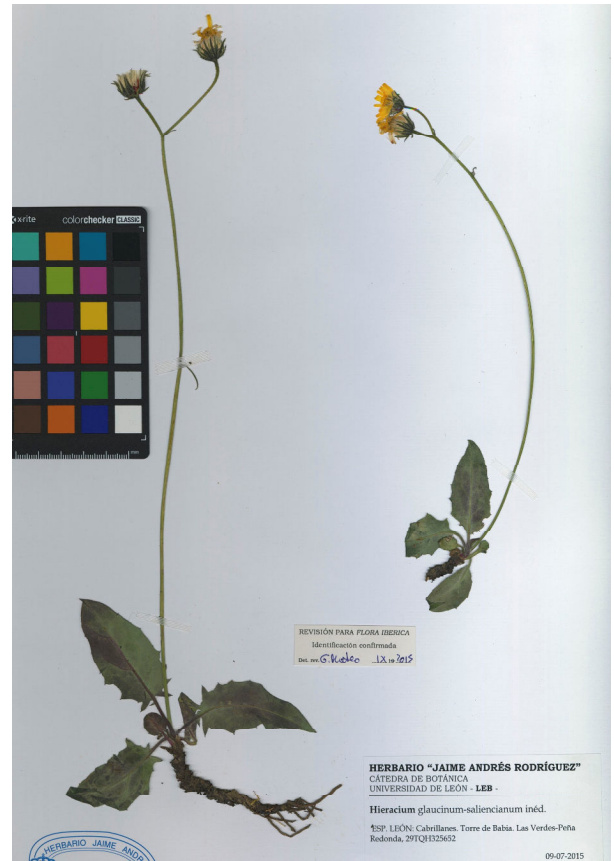


Fig. 7. Muestra tipo de *Hieracium torrebabianum*, procedente de Torre de Babia (León). Fotografía reproducida con autorización del herbario LEB.



Fig. 6. Muestra tipo de *Hieracium palalpense*, procedente de Alp (Gerona).



Fig. 8. Muestra tipo de *Hieracium vivanti* subsp. *navarrense*, procedente de Isaba (Navarra).



**Flora Valentina, IV (*Lamiaceae-Rhmanaceae*)** 

**Gonzalo Mateo, Manuel B. Crespo & Emilio Laguna**

Encuadernación tapa dura 22 × 27 cm

362 páginas en **COLOR**

Fecha lanzamiento: **diciembre 2021**

ISBN: 978-84-121656-9-2

**PVP: 59,95€ + envío**

**El bosque integral**  

**Guillermo Meaza y Emilio Laguna**

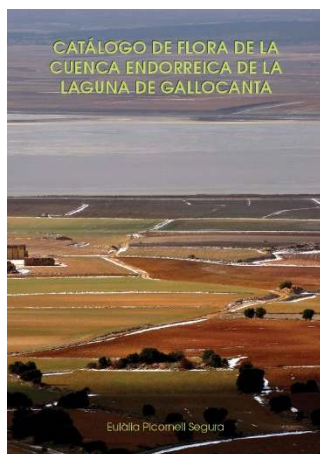
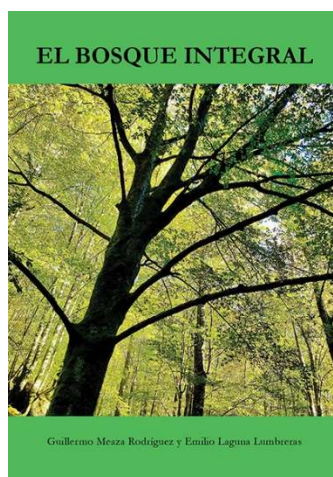
Encuadernación rústica 17 × 24 cm


264 páginas en **COLOR**

Fecha lanzamiento: **marzo de 2022**

ISBN: 978-84-124463-1-9

**PVP: 22,50€- + envío**



**Catálogo de flora de la cuenca endorreica de la laguna de Gallocanta** 

**Eulàlia Picornell Segura**

**Monografías de Botánica Ibérica, nº 24**

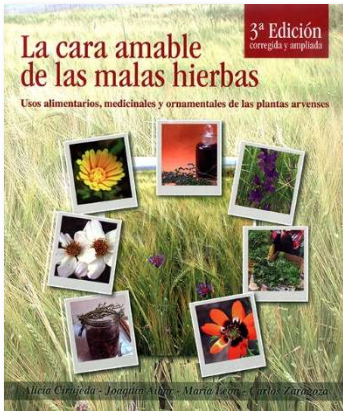
Encuadernación rústica 14,8 × 21 cm

244 páginas en **B/N y color**

Fecha lanzamiento: **octubre de 2022**

ISBN: 978-84-124463-6-4

**PVP: 12,50€ + envío**



**La cara amable de las malas hierbas,**  
3ª ed. revisada

**A. Cirujeda, C. Zaragoza, M. León, J. Aibar**

Encuadernación rústica 25 × 20 cm

256 páginas en **COLOR**

Primera edición: diciembre de 2021

ISBN: 978-84-87944-57-4

**PVP: 20€ + envío**

**Diviértete con las plantas**

*Juegos, plantas musicales y manualidades*

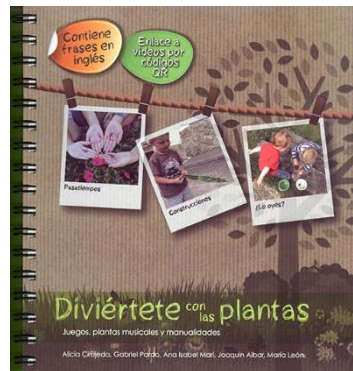
**Alicia Cirujeda, Gabriel Pardo, Ana Isabel Marí, Joaquín Aibar & María León**

Edita: CITA-Gobierno de Aragón

Encuadernación anillas 20 × 22 cm. 256 pp en color. Fecha lanzamiento: 2016

ISBN: 978-84-8380-335-6

**PVP: 18€ + envío**



**Diviértete con las plantas (El cuaderno del profesorado)**

*Juegos, plantas musicales y manualidades*

**Alicia Cirujeda, Gabriel Pardo, Ana Isabel Marí, Joaquín Aibar & María León**

Edita: CITA-Gobierno de Aragón

Encuadernación anillas 20 × 22 cm. 256 pp en color. Fecha lanzamiento: 2021

ISBN: 978-84-87944-57-4

**PVP: 12€ + envío**





## Plantas tóxicas para rumiantes

H. Quintas, C. Aguiar, L. M. Ferrer , J.J. Ramos & D. Lacasta

Encuadernación rústica 19 × 24 cm

216 páginas en **COLOR**

Edita: Publicações Ciência e Vida e Instituto Agroalimentario de Aragón

Fecha lanzamiento: **diciembre de 2022**

ISBN: 972-590-103-8

PVP: 22,50€ + envío

## Catálogo de la flora vascular del municipio de Zaragoza

Samuel Pyke

*Monografías de Botánica Ibérica*, nº 23

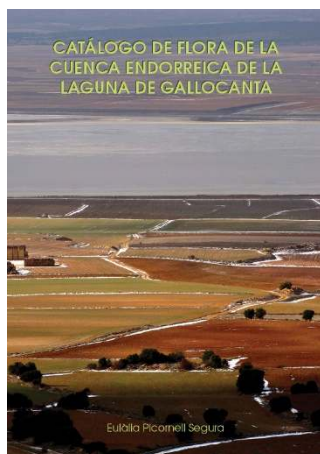
Encuadernación rústica 17 × 24 cm

180 páginas en B/N

Fecha lanzamiento: **diciembre de 2021**

ISBN: 978-84-124463-0-2

PVP: 12,50€- + envío



## Catálogo de flora de la cuenca endorreica de la laguna de Gallocanta

Eulàlia Picornell Segura

*Monografías de Botánica Ibérica*, nº 24

Encuadernación rústica 14,8 × 21 cm

244 páginas en B/N y color

Fecha lanzamiento: **octubre de 2022**

ISBN: 978-84-124463-6-4

PVP: 12,50€ + envío