

VII. CYATHEACEAE

1. *Cyathea* Sm.

1. Hojas 2 veces pinnadas con pínulas profundamente lobadas..... 2
2. Pecíolo con espinas negras de 1 mm..... **3. C. manniana**
2. Pecíolo no espinoso **2. C. dregei**
1. Hojas 1 vez pinnadas; con las pinnas profundamente lobadas; lóbulos de las pinnas mayoritariamente crenados 3
3. Superficie inferior del nervio central de las pinnas densamente cubierta con escamas y pelos gruesos **C. welwitschii (ST)**
3. Plantas que no reúnen los anteriores caracteres..... 4
4. Pecíolo 1-5(10) cm **4. C. obtusiloba**
4. Pecíolo 15-30 cm **1. C. camerooniana**

1. C. camerooniana Hook. in Hook. & Baker, Syn. Fil.: 21 (1865)

- Alsophila camerooniana* (Hook.) R.M. Tryon in Contr. Gray Herb. 200: 30 (1970)
Alsophila camerunensis Diels in Engl. & Prantl., Nat. Pflanzenfam. 1(4): 135 (1899)
Alsophila zenkeri Hieron. ex Diels in Engl. & Prantl., Nat. Pflanzenfam. 1(4): 135 (1899)
C. camerooniana var. *zenkeri* (Hieron. ex Diels) Tardieu, Fl. Cameroun 3: 67 (1964)
C. camerooniana var. *aethiopica* (Welw. ex Hook.) Holttum in Kew Bull. 36: 480 (1981)
C. camerooniana var. *congi* (H. Christ) Holttum in Kew Bull. 36: 481 (1981)

Tipo: Camerún. Cameroon mountains, *Mann 2059* (K)

[Holttum (1981: 478)]

Descripción: Benl (1978: 26); Holttum (1981: 478)

Iconografía: fig. 63

En bosques umbrosos y húmedos; 500-1800 m. África occidental desde Sierra Leona hasta Angola. Bioko y Río Muni.

BIOKO NORTE: carretera del pico Basilé, kms 3-4, *Carvalho 2161* (MA-556088); Malabo, Riaba, kms 21-22, cerca de Cupapa, *Carvalho 3231* (MA-556081). BIOKO SUR: Malabo-Moca, km 63, *Carvalho 2476* (MA-556084). CENTRO SUR: Bata-Niefang-Monte Alén, llegada de río Otom-Asok, *Carvalho 5356* (MA-598275); P.N. Monte Alén, Monte Alén, subida al mirador, *Velayos & al. 9265* (MA-638785). WELE NZAS: Aconibe, *Pérez Viso 2126* (MA-643199).



VII. CYATHEACEAE

40 1. *Cyathea*

2. **C. dregei** Kunze in *Linnaea* 10: 551 (1836)
Alsophila dregei (Kunze) R. M. Tryon in *Contr. Gray Herb.* 200: 30 (1970)

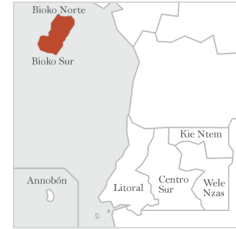
Tipo: Sudáfrica. Transkei, entre los ríos Umsikaba y Umzimvubu, *Drège s.n.* (BM, K, L, LZ†, P) [Schelpe & Anthony (1986: 69)]

Descripción: Benl (1978: 28); Holttum (1981: 473)

Iconografía: fig. 64

Márgenes de bosques primarios; 900-1800 m. África tropical desde Sierra Leona hasta Sudáfrica y Madagascar. Bioko.

BIOKO NORTE: Malabo-pico Basilé, kms 8-9, *Carvalho 3683* (MA 734404).
BIOKO SUR: Moca, monte Muasa, cascadas del Iladyi, *Carvalho 4558* (MA-555943); Moca, camino de Ureca, *Fernández Casas 11738* (MA-556031).



3. **C. manniana** Hook. in Hook. & Baker, *Syn. Fil.*: 21 (1865)
Alsophila manniana (Hook.) R.M. Tryon in *Contr. Gray Herb.* 200: 30 (1970)

C. usambarensis Hieron. in *Engl., Pflanzenw. Ost-Afrikas*: 88 (1895)

Tipo: Guinea Ecuatorial. Fernando Po [Bioko], *Mann 363* (K) [Holttum (1981: 472)]

Descripción: Benl (1978: 27); Holttum (1981: 472)

Iconografía: fig. 64

Aislada y en bosquetes de helechos arborescentes cerca de arroyos; 600-1900 m. África tropical desde Liberia hasta Zimbabwe. Annobón (Mildbraed, 1922: 159; Alston, 1944: 60; Guinea, 1946: 222), Bioko y Río Muni.

BIOKO NORTE: pico Basilé, *Pérez Viso 1472* (MA-638492). BIOKO SUR: near Iladyi waterfall, *Adams 1081* (MA-213444); Luba-Moca, estrada km 13 do cruzamento, *Carvalho 2648* (MA-419390); Musola, Monkey Bush, *Guinea 1006* (MA-213445). CENTRO SUR: P.N. Monte Alén, Engong, camino del Lago, *Velayos & al. 9480* (MA-638764).



4. **C. obtusiloba** (Hook.) Domin, *Pteridophyta*: 263 (1929)
Alsophila obtusiloba Hook. in Hook. & Baker, *Syn. Fil.*: 15 (1865)

Tipo: Guinea Ecuatorial. Sierra de Cristal, *Mann 1621* (BM, K) [Holttum (1981: 478)]

Descripción: Holttum (1981: 478)

Iconografía: fig. 66

Bosques; c. 900 m. África tropical occidental, Río Muni y zonas adyacentes del Gabón. Río Muni.

CENTRO SUR: Monte Chime, *Guinea 53* (MA-386666).





Fig. 63. *Cyathea camerooniana*

FLORA DE GUINEA ECUATORIAL

218



Fig. 64. *Cyathea dregei*

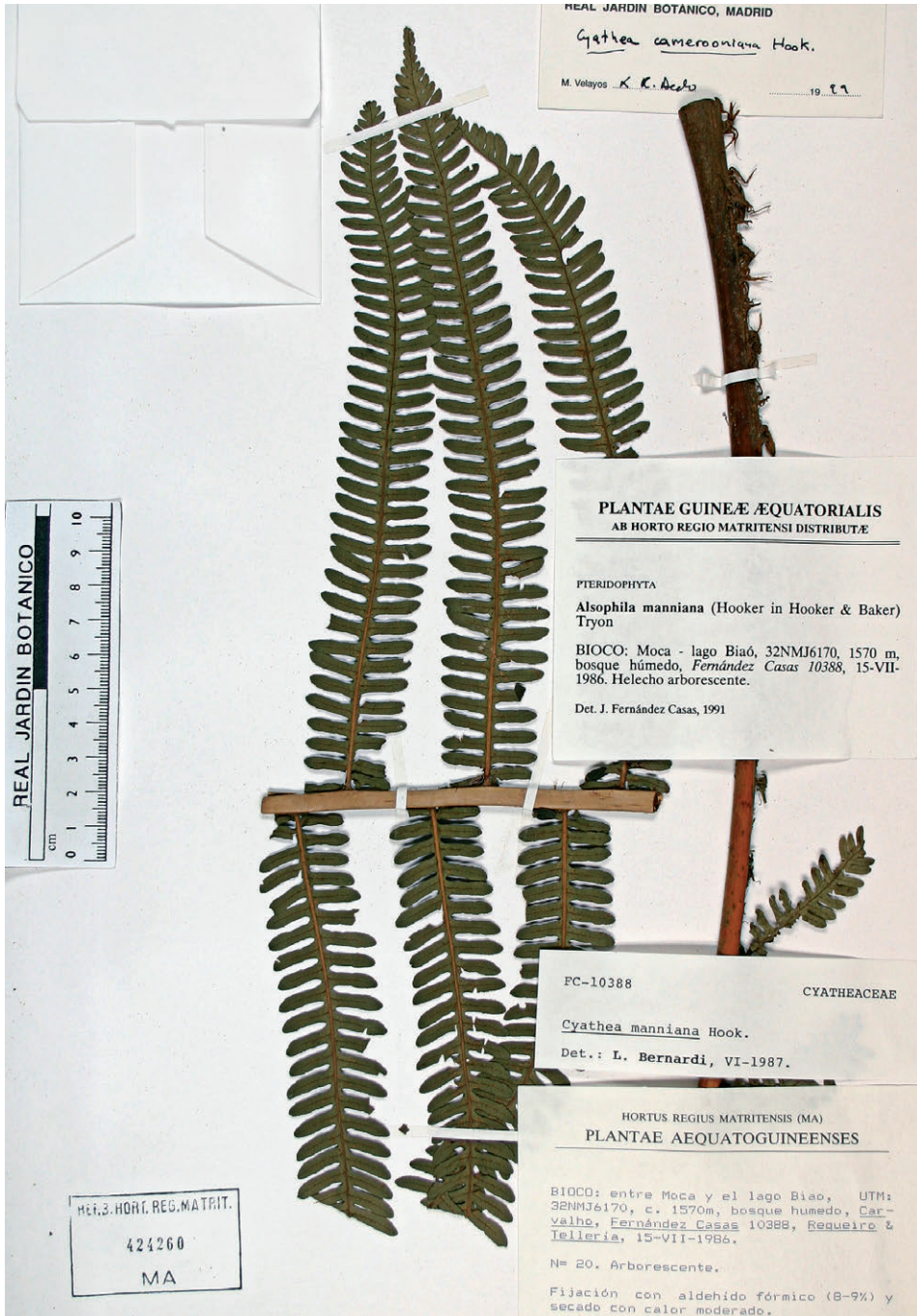


Fig. 65. *Cyathea manniana*

FLORA DE GUINEA ECUATORIAL

220



Fig. 66. *Cyathea obtusiloba*