

Los *Cathoplius* Thoms. del Instituto Español
de Entomología
(Col. Carab.)

•
POR

E. ZARCO.
(Lám. VI.)

En las expediciones realizadas por el personal del Instituto Español de Entomología al territorio de Ifni en el año 1935, el entomólogo Sr. Martínez de la Escalera recogió, entre otros coleópteros interesantes, una especie de *Cathoplius* que considero nueva; motivo principal de esta nota.

Los ejemplares de *Cathoplius* que existen actualmente en nuestras colecciones del Instituto se distribuyen en cuatro especies: *C. asperatus* Dej., de Larache (Marruecos español); *C. stenocephalus* Luc., de Mogador (Marruecos francés); *C. laevior* Esc., de Mskala (Marruecos francés), y el capturado por Martínez de la Escalera en Ifni.

En una comunicación del Sr. Alluaud sobre Carábidos recogidos en el Sous, publicada en el *Bulletin de la Société des Sciences Naturelles du Maroc*, tomo III, números 1 y 2, página 12, dicho señor cita una captura hecha por él de varios ejemplares de *Cathoplius* en Tiznit. Según su criterio, estos ejemplares pertenecen a una raza gigante de *stenocephalus*, a la que también pertenecería *laevior*, del que no existe más que un solo ejemplar tipo en el Instituto de Entomología.

Dada la proximidad de los territorios de Ifni y Tiznit, pensé que los ejemplares recogidos por el Sr. Alluaud en esta última localidad corresponderían a la misma especie que los capturados en Ifni por Martínez de la Escalera; pero después de comparar estos últimos con *laevior* estoy firmemente convencido de que la especie de Ifni, de la que en nuestras colecciones existen 16 ejemplares, nada tiene que ver con los ejemplares que ha capturado el Sr. Alluaud, ya que es otra cosa distinta que *laevior*.

Siendo numerosos los ejemplares que existen en el Instituto de Entomología de las especies *asperatus* Thoms., *stenocephalus* Luc. e *ifniensis* nov. sp., he podido comprobar claramente las diferencias que las separan.

Con esta nota pretendo simplemente hacer un resumen del escaso material que hoy se conoce de este género y encajarlo sistemáticamente. Tal vez nuevas cazas a lo largo de las localidades en las que han sido capturadas las especies que hoy se conocen, obliguen a hacer una rectificación en el estudio de las mismas, cuando en realidad puedan observarse ciertas formas de transición que abonen el criterio del Sr. Alluaud, en lo que a *laevior* se refiere, ya que los ejemplares recogidos por dicho señor en Tiznit no han podido ser estudiados por mí debido a las circunstancias actuales.

C. asperatus Dej. (lám. VI, fig. 1).

1826. *C. asperatus* Dej., Spec. des Coléopt., t. II, pág. 209.

1857. *C. sychrocephalus* Frm., Essai sur les Cleóptères de Barberie, pág. 748.

Ejemplares estudiados: 10 ♂♂ y 11 ♀♀.

Localidades: Marruecos: Larache (Vaucher, Escalera); Mazagan (Escalera).

Descripción: ♂. Longitud: 26 mm. como máximo; color negro brillante; cabeza estrecha y alargada, con ojos blancuzcos, presentando los palpos un tercer artejo ensanchado en forma triangular, como en los *Cychnus*; antenas cortas, no sobrepasando el primer tercio de los élitros; protórax más ancho que largo, fuertemente rebordeado y con la superficie dorsal muy ligeramente punteada en la base y perímetro del reborde; élitros alargados, surcados por tres estrías longitudinales, con interestrías cubiertas por una serie de salientes y asperezas dispuestos con irregularidad; patas proporcionadas y robustas.

♀. Semejante al ♂, con los tarsos de las patas anteriores menos ensanchados que en éste; en general, de mayor talla, pudiendo alcanzar una longitud hasta de 27 mm.

C. stenocephalus Luc. (lám. VI, fig. 2).

1866. Rev. et Mag. de Zoolg., pág. 111.

Ejemplares estudiados: 9 ♂♂ y 8 ♀♀.

Localidades: Marruecos: Mogador (Favier, Quendenfelt, Escalera); Agadir (Escalera).*Descripción:* ♂. Longitud aproximadamente igual a *asperatus*; color negro mucho menos brillante, casi mate; cabeza, ojos, palpos y antenas como *asperatus*; protórax algo más ancho que largo, pero mucho menos oval que *asperatus*, fuertemente rebordeado; élitros algo más alargados, surcados por tres estrías longitudinales, a lo largo de las cuales se extiende una serie de tubérculos e impresiones dispuestos mucho más regularmente. En general, presenta un aspecto mucho más alargado que el anterior.

♀. Semejante al ♂, con los tarsos de las patas anteriores menos ensanchados que en éste; en general, de mayor talla.

C. laevior Esc. (lám. VI, fig. 3).

1914. Los Coleópteros de Marruecos, pág. 12.

Ejemplares estudiados: 1 ♀.

Localidades: Marruecos: Azib el Arjait, El-Kureimat (Escalera).*Descripción:* ♀. Longitud: 30 mm.; color negro, poco brillante, semejante a *stenocephalus*; cabeza como los anteriores, más robusta; ojos, palpos y antenas igual que las especies anteriores; protórax más ancho que *stenocephalus*, pero no tanto como *asperatus*; élitros más alargados que los de las especies anteriores, con estrías e interestrías surcadas de impresiones muy finas que semejan líneas de puntos. Aparte la mayor longitud y forma del protórax, se diferencia de las dos especies anteriores por la forma de los élitros, más alargados y menos ovales.**C. ifniensis** nov. sp. (lám. VI, fig. 4).

Ejemplares estudiados: 6 ♂♂ y 9 ♀♀.

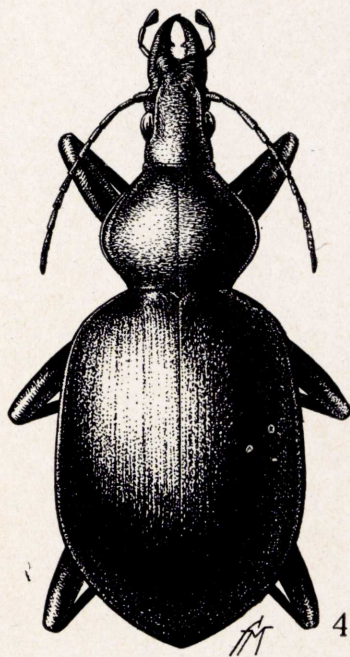
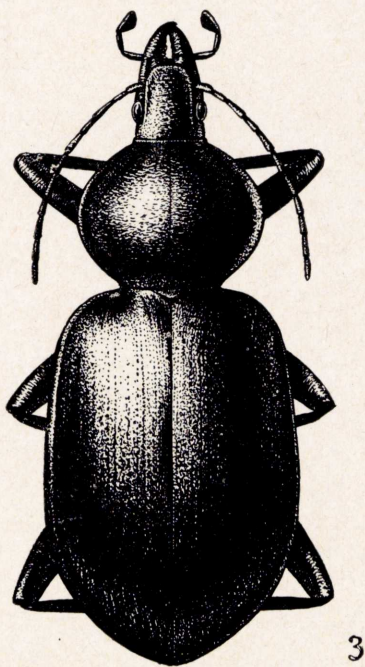
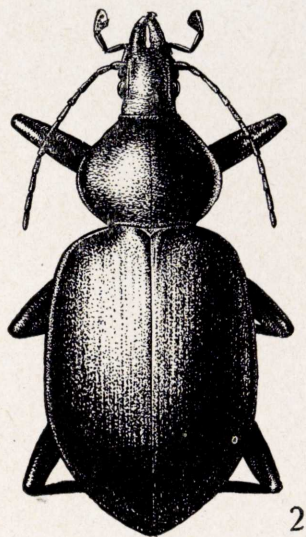
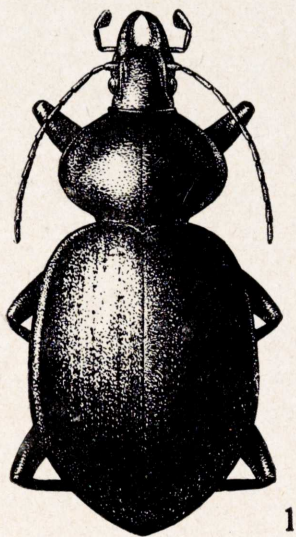
Localidades: Ifni: Sidi Ifni, Mesti, Ain Aguisgal (Escalera).*Descripción:* ♂. Longitud: 30 mm. como máximo. Color negro, casi mate; cabeza, ojos, palpos y antenas como *laevior*; protórax algo

más ancho que largo, con los bordes menos redondeados que *laevior*; élitros en general más alargados que en la especie anterior, con los ángulos superiores más abiertos, marcados de impresiones tenues, ofreciendo el contorno apical de los mismos un aspecto más agudo y parecido a *stenocephalus*, aunque se diferencia claramente de éste por su talla, forma más alargada e impresiones de los élitros mucho menos marcadas.

♀. Semejante al ♂, con los tarsos de las patas anteriores menos ensanchados que en éste; en general, de mayor talla, pudiendo alcanzar una longitud hasta de 36 mm.

Explicación de la lámina VI.

- Fig. 1.—♂ de *C. asperatus* Dej.
Fig. 2.—♂ de *C. stenocephalus* Luc.
Fig. 3.—♀ de *C. laevior* Esc.
Fig. 4.—♂ de *C. ifniensis* nov. sp.



E. ZARCO: Los *Cathoplius* Thoms. del Instituto Español de Entomología.

