

Observaciones sobre *Malachiidae* ibéricos (Coleoptera)

POR

A. PARDO ALCAIDE.

Uhagón, a principio de siglo (1901), en su magnífico *Ensayo sobre los Maláquidos de España*, menciona 87 especies peninsulares de estos insectos, de las cuales unas pocas eran consideradas de indigenismo dudoso. En el transcurso del tiempo, nuevas unidades se han añadido a aquel inventario, bien por la descripción de formas inéditas o por la captura sobre el territorio peninsular de otras ya conocidas fuera de él.

Así, el Catálogo del P. La Fuente, cuya parte consagrada a los *Malachiidae* apareció en 1931 aunque de redacción indudablemente anterior, contiene ya casi un centenar de especies, si bien de este número es preciso segregar una media docena cuya presencia en el ámbito peninsular sólo se indica presuntivamente por alcanzar sus respectivas áreas de dispersión localidades fronterizas (Pirineos orientales franceses). Martínez de la Escalera (1926, 1942) y Evers (1948) han contribuído asimismo al acrecentamiento de este número con la descripción de nuevas formas no consignadas en el censo del P. La Fuente. y nosotros mismos en varias ocasiones (1948, 1954, 1956, 1958) hemos descrito nuevas especies y precisado la dispersión geográfica de otras.

Con la presente nota, cuya finalidad es dar a conocer nuevas adquisiciones para nuestra fauna o añadir datos sobre la dispersión de otras ya conocidas, la nómina ibérica de estos pequeños y vistosos insectos viene a ser la más rica de Europa occidental, pues sobrepasa en mucho la de Francia (82 especies, según el Catálogo Sainte Claire Deville) y en algunas unidades la de Italia (107 especies, según Porta). Pero el inventario definitivo de los maláquidos ibéricos, actualmente cifrado en 113 unidades, está lejos de ser alcanzado, pues muchas regiones españolas, incluso bastante bien exploradas desde el punto de vista entomológico, deben contar en sus fáunulas respectivas formas inéditas o no inventariadas aún.

Los datos que aquí consignamos no hubieran podido ser reunidos y dados a la luz sin la generosa y desinteresada colaboración de muchos colegas, cediéndonos o comunicándonos sus capturas, y cuyos

nombres se indican en el decurso de esta nota. A todos ellos agradecemos desde aquí su valiosa aportación.

ENUMERACIÓN DE LAS ESPECIES.

Brachemys brevipennis (Castelnau).

Alicante: Jávea, VI-1926, L. Báguena leg. (in coll. Museo Barcinonensis).

Esta es la primera cita cierta del litoral peninsular, pues esta especie sólo estaba citada de Baleares (Cat. La Fuente, Sietti). Descrita originalmente de la costa meridional francesa, este interesante insecto, cuyo aspecto recuerda al de ciertos pequeños hemípteros (fig. 1), vive bajo las algas y detritus del litoral, dejándose sumergir a veces por la marea.

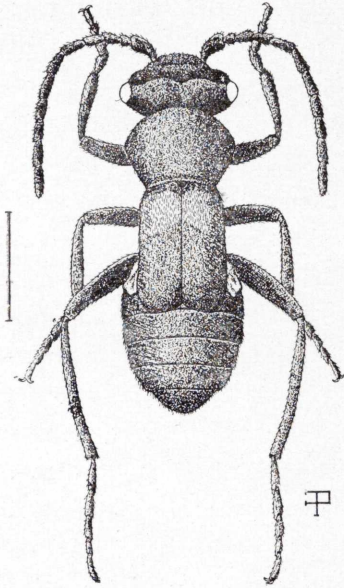


Fig. 1.—Macho de *Brachemys brevipennis* (Castelnau). La raya del costado representa 1 mm.

Troglops capitatus Erichson.

Málaga, V-1948, A. Cobos leg. (*f. typica* y ab. *verticalis* Er.).

Mitad meridional de la Península; de Andalucía sólo se la conocía de Granada.

Colotes punctatus (Erichson).

Gerona: Calonge, V-1953, M. González leg.; San Daniel, V-1954, M. González leg.

Tarragona: Alfaques, IV-1935 (Mus. Barcelona).

Barcelona: Farola Llobregat, IV-1941, J. Mateu leg.; Molins de Rey, VI-1954, M. González; Valvidrera, VI-1951, A. Lagar leg.; Las Planas, V, VII-1953, A. Lagar leg.

Hasta ahora no había sido citada de Cataluña, donde su presencia es normal por tratarse de una forma ampliamente difundida por el Mediterráneo occidental. En Marruecos (Pardo, 1955) se la captura abundantemente sobre grama agostada.

Colotes maculatus (Castelnau).

Banal especie difundida por toda la Península y Marruecos. Ciertos individuos españoles y marroquíes constituyen una aberración inédita caracterizada por la ausencia de la mancha amarilla del ápice elitral (ab. **apicalis** nov.)¹.

Hypebaeus ramirezi sp. nov.².

Holotipo ♂ : Long.: 2,4 mm. Anchura máx.: 1 mm.

Cuerpo alargado no muy dilatado posteriormente, mate; élitros azules con pubescencia corta y aplicada; pronoto, antenas, patas y apéndice elitral amarillos.

Cabeza, con inclusión de los ojos, más estrecha que el pronoto, de color negro brillante; frente con una depresión subtriangular bien pronunciada entre los ojos. Epistoma negro, con el borde anterior muy estrechamente amarillento y provisto aquí de una franja de cortas sedas amarillas. Labro transverso, negruzco. Mandíbulas amarillas, con la punta negra. Palpos amarillos, con el último artejo pardusco, extraordinariamente dilatado y ampliamente truncado en su extremidad. Antenas moderadamente largas, alcanzando por detrás el primer cuarto de la longitud de los élitros, bastante robustas, de color rojizo-amarillento, más oscuras hacia la extremidad, con el primer artejo manchado de oscuro por encima y cubiertas de una pilosidad amarillenta bastante larga y aparente. Primer artejo robusto, engrosado hacia la extremidad (fig. 2, *b*); segundo subgloboso, tan largo como la mitad del primero; tercero y cuarto, vez y media aproximadamente tan largos como el segundo, triangulares y deprimidos; quinto, un poco más largo que los anteriores, también triangular; sexto y séptimo, un poco más cortos que el precedente y un poco menos angulosamente dilatados; noveno y décimo, apenas angulosos, casi cilíndri-

¹ Tipo: Molíns de Rey (Barcelona), VI-1954, M. González leg.; Paratipos: La Floresta (Barcelona), VI-1954; Marruecos: Imsoren (Beni Urriaguel), VI-1951, A. Pardo leg.; Midar (Beni Tuzin), VI-1956, A. Pardo leg. Tipo y paratipos en nuestra colección.

² De ésta y de las otras especies cuya descripción damos en este trabajo ha sido ya publicada una diagnosis preliminar en esta misma Revista, tomo XXXIV, págs. 169-170, 1958.

cos; undécimo, cilíndrico, fusiforme, casi vez y media tan largo como los anteriores y terminado en punta roma.

Pronoto rojo-amarillo uniforme, transverso, bastante convexo (figura, 2, a), ampliamente redondeado en su mitad anterior, estrechado casi en línea recta hacia la base, que está truncada casi rectamente; a lo largo de la base y mitad posterior de las márgenes laterales se observa una estrecha explanación a modo de reborde. Disco liso, brillante, sin puntuación apreciable aun a fuerte aumento y con una

pubescencia blanquecina corta y aplicada que sólo es visible con luz incidente.

Escudete negro brillante, transverso, truncado en línea recta posteriormente.

Elitros algo más del doble de largos que su anchura conjunta en la base; húmeros redondeados; márgenes laterales paralelas en su tercio basal, después suavemente dilatados hasta el segundo tercio de su longitud, estrechándose a continuación en curva débil hasta poco antes de la extremidad, donde presenta una especie de lóbulo cuadrangular bastante ancho y truncado que ofrece, por encima, una excavación bastante

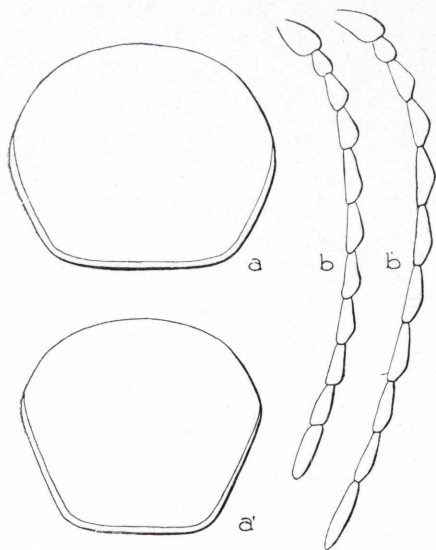


Fig. 2.—a, b, Pronoto y antena del macho de *Hypebaeus ramirezi* sp. nov.; a', b') ídem del de *H. virgineus* Abeille.

profunda oculta por un proceso o apéndice amarillo. Este apéndice tiene un contorno subcordiforme y presenta una superficie cóncava; en su parte superior existe una profunda hendidura o entalladura por la que asoma el extremo acuminado de otro apéndice negruzco que nace en la parte posterior ahuecada del primero³. Superficie bastante convexa, pero aplanada por encima en una zona basal bastante grande, cuyo vértice alcanza por detrás casi los dos tercios de la longitud total; un poco deprimidos a lo largo de la sutura detrás del escudete; la convexidad cae rápidamente en los costados y en declive suave y largo hacia la extremidad. Tegumentos con

³ Esta conformación es análoga a la que ofrece *H. virgineus* Abeille y semejante a la de las especies ibéricas de *Hypebaeus* s. str.

una puntuación fina, regular y bastante espaciada, visible en los costados y declive apical, pero enmascarada en el disco por una microrreticulación que los hace aparecer con un brillo apagado o sedoso, a excepción de la zona declive, que aparece brillante, como bruñida, y donde la coloración general azul oscura ofrece un brillo metálico de tono violeta. Pubescencia amarilla muy corta y aplicada, espaciada y poco visible.

Abdomen con los últimos anillos más o menos manchados de amarillo; último terguito profunda y triangularmente escotado.

Patas bastante gráciles, amarillas, a excepción de la extremidad del último artejo de los tarsos, que está un poco oscurecida, y de los fémures posteriores, que son en casi su totalidad negros. Tibias posteriores un poco curvadas.

Alotipo ♀: Difiere del ♂ por su tamaño un poco mayor (2,6 × 1,3); palpos mucho menos dilatados; élitros más ampliamente dilatado-redondeados por detrás, simples, concolores, con el declive posterior en curva suave y sin la zona brillante de tono violeta del macho; abdomen negro con el último terguito simple, sin entalladura angulosa.

LOCALIDAD: Cádiz, San Roque, IV-1955 (holotipo), V-1957 (alotipo), V-1956 (paratipo ♂), J. Ramírez leg. Nuestra colección.

Dedicada en homenaje de gratitud a su descubridor D. José Ramírez García, maestro nacional en dicha localidad andaluza y entusiasta entomólogo, a cuya generosidad debemos un rico e interesante material de aquella región.

OBSERVACIONES.—*Hypebaeus ramirezi* sp. nov. se distingue a primera vista de las restantes especies ibéricas por sus élitros concolores azul oscuros, y el brillo apagado o sedoso de sus tegumentos y la conformación particular del apéndice elitral de los machos. Nuestra especie presenta estrechas afinidades con *Hyp. virgineus* Abeille, del Oranesado y región nord-oriental de Marruecos, de la que no obstante se separa fácilmente por sus antenas más cortas, no sobrepasando el tercio basal de los élitros, y de artejos proporcionalmente más cortos y robustos (fig. 2, *b* y *b'*); por su pronoto más transversal, con los márgenes laterales más redondeadas en su mitad posterior (fig. 2, *a* y *a'*) y menos estrechado hacia la base; por sus élitros, de brillo más apagado, más finamente chagrinados (en realidad micro-reticulados) y proporcionalmente más largos y más dilatados posteriormente, y, en fin, por sus patas, menos gráciles, con los fémures posteriores casi totalmente negros.

Ebaeus suarezi sp. nov.⁴.

Holotipo ♂ : Long. : 2,5 mm. Anchura máx. : 1,2 mm.

Cuerpo oblongo, brillante, con pubescencia caediza muy corta y tendida, amarillenta; cabeza y patas posteriores negras; élitros metálicos azul oscuros; pronoto y patas anteriores e intermedias, en parte, amarillos.

Cabeza, con inclusión de los ojos, bastante más estrecha que el pronoto, negra, con tegumentos muy brillantes, sin puntuación; epistoma amarillo; labro negruzco; pubescencia amarilla, bastante larga y semitendida. Frente aplanada, sin convexidad apreciable y sin impresiones laterales; mandíbulas negruzcas; palpos oscuros, con su último artejo estrechamente truncado en su extremidad. Antenas bastante robustas, alcanzando por detrás la base de los élitros y con los artejos 1-4 amarillos, más o menos manchados de oscuro por encima, los restantes oscuros. Primer artejo casi tan largo como los dos siguientes, ensanchado hacia la extremidad; segundo subcilíndrico, un poco más corto que la mitad del precedente; tercero y cuarto casi iguales, un poco más largos que el primero y subtriangulares, sobre todo el segundo; quinto a décimo iguales, subcilíndricos; undécimo vez y media tan largo como el precedente, cilíndrico y terminado en punta roma.

Pronoto transverso, un tercio más ancho que largo, amarillo-rojizo, borde anterior en curva muy débil, márgenes laterales y basal formando un arco de círculo casi perfecto, finamente explanado-rebordado en sus márgenes laterales y base. Tegumentos lisos, brillantes, sin puntuación perceptible aun a fuerte aumento, cubiertos de una pubescencia bastante larga, espaciada y tendida de color amarillento.

Escudete transverso, truncado posteriormente.

Élitros metálicos, de color azul muy oscuro, tan anchos en la base como el pronoto en su mayor anchura, casi doble largos como anchos son conjuntamente en la base; húmeros rectos, ampliamente redondeados; lados paralelos en su primer cuarto, después bastante ampliamente ensanchados hasta la mitad de su longitud, desde donde se estrechan en curva amplia hasta poco antes de la extremidad, en donde presentan una truncadura en ángulo casi recto con la sutura. Truncadura apical casi vertical, cóncava, su borde inferior (ángulo su-

⁴ V. cita 2.

tural de los élitros) saliente hacia atrás y translúcido, presentando hacia el lado externo una pequeña sinuosidad donde se inserta un apéndice negro grueso en forma de cuchara, acodado poco después de su nacimiento, muy convexo y sin trazas de costilla dorsal (fig. 3, *a*); apéndice interno nulo. Puntuación elitral difícilmente visible, formada por puntos muy superficiales, densos y finos⁵; los intervalos, al menos, doble anchos que los puntos mismos. Pubescencia de color amarillento, muy corta y tendida.

Pigidio profundamente hendidado; abdomen por debajo negro brillante con pubescencia blanquecina bastante larga y espaciada; el último esternito triangularmente escotado con sus lóbulos terminados en una punta larga, aciculada (fig. 3, *b*).

Patas largas y gráciles, negras, con la extremidad de los fémures anteriores y medianos y sus tibias correspondientes amarillas; los tarsos asimismo amarillos, aunque los posteriores son oscuros hacia la extremidad.

Alotipo ♀: Difiere del ♂ por sus élitros un poco más ensanchados posteriormente, simples, sin truncadura apical ni apéndices; los últimos anillos abdominales sin particularidades.

LOCALIDAD: Granada, Jubiles, VI-1953, J. Suárez, A. Cobos, A. Pardo y J. Mateu leg. (Holo, alo y paratipos.) Nuestra colección.

Denominada en homenaje a nuestro distinguido colega himenopterólogo y buen amigo D. Francisco X. Suárez Egea, de Almería.

OBSERVACIONES.—Por su sistema de coloración, el *Eb. suarezi* sp. nov. entra en el grupo de *Eb. thoracicus* (Fourcroy), conjunto que ya tuvimos ocasión de estudiar en 1952, pero la especial conformación del apéndice de la extremidad elitral, la ausencia de apéndice interno

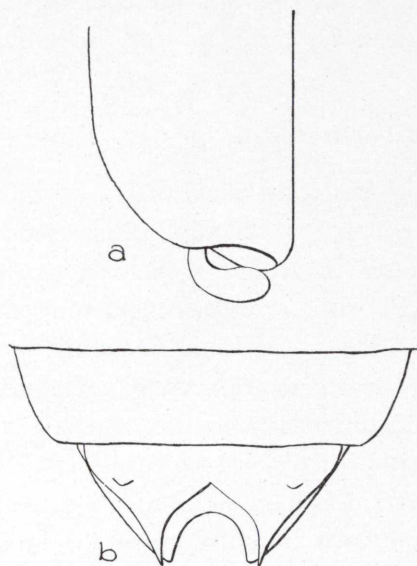


Fig. 3.—*a*, extremidad del élitro izquierdo del macho de *Ebaeus suarezi* sp. nov.; *b*, último esternito abdominal de ídem.

⁵ Estos puntos, simples hundimientos sin bordes netos, son poco nítidos, y su aspecto varía según el ángulo de incidencia de la luz.

y la forma del último esternito abdominal son notas suficientes para separarla cómoda y firmemente del resto de las especies en aquél incluídas. Por desgracia no ocurre así en las hembras, mucho más estables morfológicamente y apenas diferenciadas del tipo primitivo. En efecto, en los individuos de este sexo que atribuimos a nuestra especie, capturados conjuntamente con el holotipo, nada sólido encontramos que permita diferenciarlos de los correspondientes del mismo sexo de *Eb. glabricollis* Rey, especie muy difundida por Andalucía oriental ⁶.

Ebaeus rosali sp. nov. ⁷.

Holotipo ♂ : Long.: 3,6 mm. Anchura máx.: 1,7 mm.

Cuerpo oblongo, azul oscuro metálico, con las antenas, pronoto, tercio final de los élitros y patas anteriores y medianas de color amarillo-rojizo; pubescencia muy fina, blanquecina, sentada y caediza.

Cabeza, con inclusión de los ojos, bastante más estrecha que el pronoto, negra, con el epistoma blanco amarillento; labro pardusco; mandíbulas amarillas, con la extremidad oscura; palpos también amarillo-rojizos, salvo el último artejo, en gran parte negro, este mismo artejo con la extremidad estrechamente truncada. Frente deprimida, un poco hundida entre los ojos, sus tegumentos brillantes, con una puntuación superficial bastante espaciada y fina. Ojos bastante grandes, un poco prominentes. Antenas bastante largas, alcanzando hacia atrás el primer tercio de la longitud elitral, moderadamente robustas en la base y atenuadas hacia la extremidad, de color amarillo-rojizo, con los cinco o seis últimos artejos más o menos oscurecidos. Primer artejo largo, tan largo como los dos siguientes reunidos, progresivamente dilatado hacia la extremidad; segundo subcilíndrico, un tercio aproximadamente de la longitud del primero; tercero triangular, casi doble largo que el anterior; cuarto también triangular, pero un poco más largo y dilatado que el tercero; quinto a décimo tan largos como el cuarto, pero cada vez más paralelos; undécimo vez y media tan largo como los precedentes, fusiforme, casi cilíndrico.

Pronoto amarillo-rojizo, transversal, casi vez y media tan ancho

⁶ Una revisión de las hembras del grupo de *Ebaeus thoracicus* (Fourcroy) se hace ya necesaria. A tal fin quizás el examen de la genitalia pudiera ser de utilidad, pero aunque el tema nos seduce, por el momento no poseemos el material necesario para intentar el estudio aludido.

⁷ V. cita 2.

como largo, bastante convexo, brillante, liso o con puntuación fina inapreciable a los lados; su borde anterior no rebordeado, ampliamente redondeado, redondeado asimismo en sus márgenes laterales y casi rectilíneo en la base; en los lados y borde basal se observa un estrecho filete oblicuamente levantado a modo de reborde; pubescencia, como en la cabeza, fina, muy corta y tendida, amarillenta.

Escudete transverso, truncado posteriormente.

Élitros de color azul metálico oscuro, brillantes; su tercio posterior, incluyendo los apéndices apicales, amarillo-rojizo; el borde anterior de esta mancha apical es arqueado, presentando hacia el lado externo una escotadura angulosa (fig. 4, *a*). Tan anchos en la base como el pronoto en su mayor anchura, un poco menos de tres veces tan largo como éste, un poco convexos por encima, ligeramente deprimidos a lo largo de la sutura; húmeros redondeados no salientes; lados subparalelos en su primer tercio, después ensanchándose paulatina y bastante fuertemente hasta los dos tercios de su longitud, desde donde se estrechan hasta la extremidad, que está bastante ampliamente truncada. Angulo apical interno ocupado por una depresión



Fig. 4.—*a*, extremidad del élitro derecho de *Ebacus rosali* sp. nov.; *b*, apéndice interno del mismo.

o pliegue apenas oblicuamente dispuesto; el borde superior de este pliegue simplemente arqueado, sin festones; ángulo apical externo truncado, no lobiforme; en su parte interna se inserta un apéndice grande en forma de orejuela o valva que presenta posteriormente un lóbulo o diente muy destacado y excavado por encima; la parte superior externa de este apéndice ofrece también una depresión bastante ancha y profunda muy bien delimitada que ocupa gran parte de dicho borde (fig. 4, *a*). Apéndice interno grande, alojado en el fondo de la depresión apical de los élitros, con su extremidad superior, que es bastante ancha, doblada hacia atrás; bordes laterales bruscamente dilatados; parte inferior presentando dos puntas cónicas salientes, sobre todo la interna (fig. 4, *b*). Tegumentos elitrales cubiertos de una

fina puntuación apretada pero bastante superficial y borrada hacia la extremidad; los puntos de contornos poco definidos⁸; pubescencia análoga a la cefálica y protorácica, corta, tendida y amarillenta.

Pigidio profunda y triangularmente escotado; abdomen por debajo totalmente de color azul oscuro metálico.

Patas anteriores e intermedias totalmente amarillo-rojizas, a excepción de las caderas, de la extremidad del apéndice del segundo artejo de los tarsos anteriores y de las uñas, que están más o menos oscurecidas; patas posteriores totalmente negras, salvo los tarsos y el borde interno y extremidad de las tibias —que son un poco sinuosas—, de color amarillo; tarsos posteriores relativamente cortos.

LOCALIDAD: Segovia, San Rafael, 22-VI-1953, J. Rosal leg. Holotipo en nuestra colección; paratipo (♂) en colección Rosal.

Hembra, desconocida.

Denominada en homenaje a su descubridor, D. José Rosal Sagalés, joven y entusiasta entomólogo barcelonés.

OBSERVACIONES.—El paratipo de nuestra especie presenta unas antenas más oscurecidas aún hacia la extremidad que en el holotipo, y las tibias posteriores son totalmente negras.

Ebaeus rosali sp. nov. es una especie muy afín a *collaris* Erichson, con la cual podría ser confundida en un examen superficial a causa de su idéntica disposición cromática y tamaño; otro tanto podría decirse con respecto a la especie norteafricana *Eb. contemptus* Pardo, que también pertenece a este grupo. Se diferencia, sin embargo, de ambas, por un conjunto de características que creemos será mejor hacer resaltar en forma de una clave, referida exclusivamente a los machos, único sexo hasta ahora conocido de la nueva especie:

- 1 (2) Palpos maxilares con la extremidad del último artejo estrechamente truncado; antenas con el primer artejo no manchado de negro por encima; fémures posteriores enteramente negros; las tibias de este mismo par negros por completo o con el borde interno amarillento (*f. typica*); mancha amarilla apical de los élitros arqueada por delante y ocupando algo más del tercio de la longitud de estos órganos; depresión o pliegue de la extremidad elitral más o menos paralelo a la sutura y ocupando sólo la mitad de la anchura apical; apéndice interno grande, amarillento, con su extremidad superior doblada atrás y bruscamente ensanchado hacia su

⁸ Índice de puntuación: $25 \frac{P:1}{I:1}$ (cf. Pardo Alcaide, *Eos*, XXX, 1954, página 338).

- mitad inferior, en cuya base presenta dos crestas o tubérculos, de los cuales el interno está más desarrollado y de forma cónica (fig. 4, b) *rosali* sp. nov.
- 2 (1) Palpos maxilares con el último artejo ampliamente truncado en la extremidad; antenas con el primer artejo más o menos manchado de negro por encima; fémures posteriores más o menos amarillos, las tibias de este mismo par amarillas también por completo; mancha amarilla apical de los élitros angulosa o rectamente cortada por delante y ocupando la cuarta parte o menos de la longitud de estos órganos; depresión o pliegue de la extremidad elitral ancha, oblicuamente dispuesta y ocupando la totalidad o casi de la anchura apical; apéndice interno amarillo o ligeramente ahumado, poco o apenas ensanchado en su mitad y sin presentar crestas o tubérculos en la base.
- 3 (4) Borde superior del pliegue apical apenas sinuoso; ángulo apical externo truncado, no lobiforme; apéndice externo con el diente o lóbulo posterior excavado por ambas caras, de suerte que forma una especie de lámina que se inserta en la parte posterior declive del mismo, lejos del borde inferior; apéndice interno amarillento y un poco dilatado-redondeado en su porción basal *collaris* Erichson.
- 4 (3) Borde superior del pliegue apical más o menos trisinuado; ángulo apical externo más o menos lobiforme interiormente; apéndice externo con el diente posterior convexo superior e inferiormente, de modo que forma una especie de tubérculo cónico situado sobre el borde posterior de aquél; apéndice pequeño, oval, estrechado hacia la base y ligeramente ahumado en el centro y bordes laterales *contemptus* Pardo.

Attalus pictus (Kiesenwetter).

Granada: La Sagra, VI-1950, Mateu & Cobos leg. (*f. typica*).

Almería: Dehesa de La Alfahuara, A. Cobos leg. (*f. typica*).

Málaga: Benaolán-Montejaque, V-1952, Mateu & Cobos leg. (ab. *flavicollis* Uhagón).

De Andalucía sólo se conocía la ab. *flavicollis*; probablemente en toda la Península, aunque faltan citas del N. y NO.

Attalus amictus (Erichson).

Barcelona: Santuario de Cabrera, VII-1922, A. Codina leg.

Gerona: S. Daniel, V-1950, M. González leg.; Montseny, Brull, VI-1950, A. Lagar leg.

Mitad septentrional de la Península. En una hembra del Moncayo (VI-1940, Morales Agacino leg.) la orla amarilla apical se continúa por la sutura hasta un tercio de la base (ab. *flavosuturalis* nov.).

Attalus analis (Panzer).

Tarragona: Montalegre, VII-1910 (coll. Mus. Barcinonensis).

Barcelona: Empalme, V-1917, Sagarra leg.; Sta. Isela de Vallalta, V-1950, A. Lagar leg.

Gerona: Figaro, VII-1914 (coll. Mus. Barcinonensis).

Especie de dispersión peninsular poco conocida por hallarse sin duda confundida con la precedente, de la que se diferencia con relativa facilidad por sus élitros, más brillantes, más cortos y menos paralelos; por la orla lateral amarilla de los mismos, menos ancha y vagamente limitada por dentro, y, en fin, por sus fémures intermedios, negros en su mayor parte.

De la Península sólo estaba citada de Portugal.

Attalus limbatus (Fabricius).

Parece propia de la mitad meridional de la Península, de donde la hemos visto de muchas localidades andaluzas. Aunque citada por Pic (1953-14) del S. de Francia, en el Catálogo Sainte Claire Deville no figura esta especie. Tampoco la hemos visto de Baleares, de donde ha sido citada igualmente.

Attalus coloratus Abeille.

Baleares: Palma de Mallorca, VII-1915, B. Rotger leg. (*f. typica*); Pollensa, J. Clermont leg. (coll. Torres Sala) (*ab. moraguesi* Uhagón).

A este endemismo balear habrá de ser referida sin duda la especie argelina *A. semitogatus* (Fairmaire) que cita Sietti (1932) de Pollensa, localidad clásica de la *ab. moraguesi* Uhag., caracterizada por su pronoto uniformemente amarillo.

Attalus tristis zarcoi ssp. nov.⁹.

Difiere de la *forma typica* por su cuerpo proporcionalmente más esbelto, menos dilatado posteriormente, por su pronoto menos transversal, por su color bronceado-dorado, a menudo de tonalidad ligera-

⁹ A la subespecie *zarcoi* deberá referirse probablemente el ejemplar, también de Málaga, que cita Uhagón en su "Ensayo" (pág. 338 [108]).

mente verdosa, y, en fin, por sus antenas de artejos menos transversos y menos triangulares.

Long.: 2,25 mm. Anchura máx.: 1,2 mm.

LOCALIDAD: Málaga, III-1946, A. Cobos leg. Una nutrida serie capturada sobre flores de *Cistus albidus* Linné. Holo, alo y paratipos en nuestra colección.

Denominada en homenaje a la memoria del malogrado y distinguido entomólogo D. Eduardo Zarco Segalerva.

OBSERVACIONES.—Dentro del grupo de los *Attalus* concolores ibéricos sólo el *Att. gineri* Escalera, de Ibiza, ofrecería una cierta convergencia cromática con nuestra subespecie, pero las tibias amarillas y la puntuación fina y rugosa que la especie ibicenca presenta en sus élitros permite la fácil distinción de ambas formas. Asimismo, el tono bronceado de los tegumentos de la nueva subespecie la aproximarían a la especie norteafricana *Att. paradoxus* Abeille, pero en esta especie las tibias son amarillas y las fosetas o puntos elitrales son mucho mayores, profundos y un poco foveolados, caracteres que contrastan con las tibias metálicas y la mayor densidad, finura y nitidez de la puntuación elitral de la subespecie malagueña¹⁰.

***Attalus atrocyaneus* Uhagón.**

Málaga, IV-1946, A. Cobos leg. (flores de *Cistus libanotus* Linné); Cerro San Antón (700 m.) IV-1947, A. Cobos leg. (cabezuelas de *Picridium vulgare* Desfontaines).

No se conocían citas andaluzas de esta especie.

***Attalus lusitanicus* Erichson.**

Gerona: Palamós, V-1952, M. González leg.; S. Feliú de Guixols, V-1954, M. González leg.; Llivia V-1933 (in coll. Mus. Barcinonensis).

Esta especie, muy común en Andalucía y Baleares, de donde la hemos visto de numerosas localidades, parecía constituir un elemento meridional cuyo límite de dispersión por el Norte sería la Cordillera Central. La captura de Llivia, pequeño enclave español en la Cerdaña francesa, en un principio considerada como sospechosa, co-

¹⁰ V. cita 2.

bra visos de verosimilitud por las del Sr. González en la provincia de Gerona, que amplían considerablemente el área de dispersión de *lusitanicus* hacia el Norte. La presencia de esta especie en territorio francés constituye una novedad para la fauna del país vecino.

***Attalus cyaneus* (Fabricius).**

Tarragona: C. Vicente Calders, VI-1934, Villalta leg.; Valls, V-1929, F. Español leg.; Tarragona, IV-1935, Dr. Balaguer leg.

Especie meridional francesa con la que se enriquece nuestra fauna; se la conocía asimismo de Sicilia, Cerdeña y Argelia.

***Attalus gracilis* Kiesenwetter.**

Cádiz: San Roque, IV, V-1957, J. Ramírez leg.

Parece confinada, en la Península, en la parte meridional costera de la provincia de Cádiz ¹¹. Para una hembra que presenta el pronoto de color rojo uniforme sin banda negra mediana proponemos el nombre de: ab. *gaditana* ab. nov.

***Attalus varitarsis* (Kraatz).**

Probablemente en toda la Península; faltan citas del NO. De Cataluña, de donde no había sido aún señalada, hemos visto o poseemos ejemplares de numerosas localidades; de Andalucía tenemos individuos de Almería (A. Cobos leg.) y de San Roque, Cádiz (J. Ramírez leg.).

***Attalus elzeari* Uhagón.**

Cádiz: Algeciras, Novellas leg. (in coll. Mus. Barcinonensis).

Barcelona: Gavá, VIII-1894 (in coll. Mus. Barcinonensis).

¹¹ El *Att. gracilis* Kiesw. ha sido hallado también en la vecina costa africana. En nuestra colección poseemos un macho de esta especie, amablemente cedido por su captor, Sr. Ferrer Andreu, procedente de Benzú (V-1954), localidad cercana a Ceuta. Esta captura constituye una novedad para la fauna de Marruecos, donde el *Att. gracilis* parecía estar reemplazado por una especie muy próxima, el *Att. bonnairei* Abeille.

Attalus (Nepachys) peucedani Abeille.

De esta especie, propia del Mediodía de Francia, sólo se conocían las citas que da Uhagón en su "Ensayo" (pág. 131) sobre una hembra procedente de Navarra y un macho de Cataluña. De esta última región poseemos una nutrida serie capturada en Martorellas (Barcelona) IX-1946, por D. Juan Rutllant sobre una umbelífera, probablemente un *Daucus*.

Axinotarsus peninsularis Abeille.

Barcelona: Prat Llobregat, V-1941, F. Español leg.; Casteldefells, V-1917, Sagarra leg.

Después de la captura de la serie típica por Ancey, esta especie no había vuelto a ser encontrada en la región catalana; el Catálogo La Fuente la menciona también de Baleares.

Axinotarsus tristiculus Kraatz.

Como ya indicamos en una nota anterior (1954, pág. 109, nota), referimos a esta especie dos hembras de Sierra Tejada (Málaga), VI-1952, A. Cobos leg.

Malachius rufus Olivier.

Gerona: Figueras, V-1954, M. González leg.

Esta captura incorpora definitivamente esta especie, bien caracterizada por sus élitros rojos, a la fauna peninsular, en la que estaba incluida sólo por la cita vaga de Pic (1913, pág. 33) recogida en el Catálogo La Fuente.

Malachius oberthüri Uhagón.

Soria: La Losilla, VII-1929, Escalera leg.

Málaga: Sierra Alcojona, Ronda, V-1952, Mateu & Cobos leg.

No se conocían capturas andaluzas de este interesante endemismo peninsular.

Malachius dentifrons Erichson.

Barcelona: Montseny, Montadors, VI-1950, VI-1951, A. Lagar leg.

Nueva para la fauna peninsular. Según Pic (1913, pág. 34) se halla esta especie al comienzo de la primavera sobre flores de tomillo, retama, margaritas, euforbias y umbelíferas, y puede capturarse desde abril a junio. Nicolás (1896), que ha estudiado sus primeros estados, la señala como parásita de un árido gastrilégido (*Chalidocoma muraria* Latreille).

Malachius sierranus Evers 1948.

A esta especie, descrita de Vistabella (Castellón), deberá ser asimilado nuestro *Malachius suarezi* de Sierra María (Almería) (1956, pág. 19).

Malachius barnevillei Puton.

Teruel: Frías, VII-1958, M. González leg.

Huesca: Valle de Ordesa, VII-1955, J. Vives leg.

Gerona: Hostalets de Bas, VII-1914; Camprodón, VIII-1940, J. Mateu leg.

Barcelona: Pobla de Lillet, V-1939, Novellas leg.

Segovia: Coca, VI-1941, Gasull leg.

Esta especie sólo estaba citada de Cuenca y de Orense.

Malachius viridis Fabricius.

Barcelona: Empalme (Museo Barcelona).

Gerona: Río Ter, V, VI-1954, M. González leg.

Andorra: Massana, VI-1936 (Museo Barcelona).

Aunque la presencia de esta especie en Cataluña es normal, no se tenían datos concretos de captura en aquella región.

Malachius hispanus Perris.

Almería: Alquíán, III-1950, Mateu & Cobos leg.

Málaga: Benaoján-Montejaque, V-1952, Mateu & Cobos leg.

Barcelona: Balenyá, IV-1932 (Museo Barcelona).

No se conocían citas andaluzas de este elemento ibero-mauritano, y la captura de Barcelona constituye la cita más septentrional de la especie que conocemos.

Anthocomus fenestratus Linder.

Barcelona: Empalme, V-1917, Sagarra leg.

Murcia: Totana, Dr. Balaguer leg.

Bibliografía.

ESCALERA, M. MARTÍNEZ DE LA.

1926. *Coleópteros nuevos de las Sierras de Segura*, "Bol. R. Soc. Esp. Hist. Nat.", t. XXVI, págs. 429-430.

1942. *Especies nuevas de Attalus Er. concolores de España*, "Bol. R. Soc. Esp. Hist. Nat.", t. XL, págs. 133-135.

EVERS, A. M. J.

1948. "Neue Malachiidae", "Entom. Blätt.", vol. 41-44, pág. 55, 1945-48.

FUENTE, P. J. M. DE LA.

1931. *Cat. sist. geogr. Coleópt. Pla. Ibérica* (pars), "Bol. Soc. Entom. España", t. XIV, págs. 65-66, 78-93, 100-103.

NICOLÁS, H.

1896. *Malachius dentifrons dans les nids du Chalidocoma muraria*, "Misc. Entom.", vol. IV, págs. 19-22, pl. II.

PARDO ALCAIDE, A.

1948. *Una nueva y singular especie de Attalus Er. de Cataluña*, "Eos", t. XXIV, págs. 25-28.

1952. *Los Ebaeus del grupo del thoracicus (Fourc.) con descripción de una nueva especie de Marruecos*, "Eos", t. XXVIII, págs. 77-82.

1954. *Coleópteros de Sierra Nevada: Malachiidae*, "Arch. Inst. Aclim. Almería", vol. II, págs. 105-109.

1955. *Coleópteros del valle inferior del uad Muluya*, "Tamuda", vol. III, págs. 39-74.

1956. *Un género y tres especies nuevas de Cleroidea de Andalucía oriental*, "Arch. Inst. Aclim. Almería", vol. V, págs. 17-24.

1958. *Diagnosis preliminares de maláquidos ibéricos nuevos*, "Eos", tomo XXXIV, págs. 169-170.

PIC, M.

1913-14. *Étude dichotomique et biologique des Malachides de France*, "L'Echange" (hors de texte), núms. 343-353, págs. 1-40.

PORTA, A.

1929. *Fauna coleopterorum italica*, vol. III, Diversicornia, págs. 83-108.

SAINTE-CLAIRE DEVILLE, J.

1935-38. *Catalogue raisonné des Coleoptères de France*, "L'Abeille", tome XXXVI, págs. 241-245 (*Malachiidae*).

SIETTI, H.

1932. *Troisième voyage entomologique aux îles Baléares*, "Misc. Ent.", volumen XXXIV, págs. 73-79.

UHAGÓN, S. DE.

1900-1901. *Ensayo sobre los maláquidos de España*, "An. R. Soc. Esp. Hist. Nat", ts. XXIX y XXX.