

Notas sobre anóbidos (Coleoptera)

POR

F. ESPAÑOL.

XXVI. CONTRIBUCIÓN AL CONOCIMIENTO DE LOS "PETALIUM" DEL AFRICA TROPICAL.

Los *Petalium* son *Dorcatominae* ante todo americanos, con un representante en el Mediterráneo oriental y otros varios, poco conocidos todavía, en la región etiópica.

El género fue establecido por Le Conte en 1861 para el *Anobium bistratum* Say (1825), ampliamente extendido por los Estados Unidos del Norte de América. Años después, Baudi (1873) y Schilsky (1899) describieron, respectivamente, los nuevos géneros y especies *Rhadine parmata* y *Synanobium ganglbaueri* para un mismo anóbido del Mediterráneo oriental, inseparable genéricamente de *Petalium*. Por aquellas fechas (1883), Gorham dio a conocer el nuevo género *Micranobium* de América central, creación poco afortunada y del todo innecesaria, mezcla de *Petalium (pulcarium* Gorh.) y de *Ozognathus (exiguus* Gorh.). Todo lo que resume el siguiente cuadro sinonímico:

Gén. **Petalium** Le Conte, 1861.

Rhadine Baudi, 1873.

Micranobium Gorham (ex parte), 1883.

Synanobium Schilsky, 1899.

Por lo que a su caracterización se refiere, aparte la talla siempre pequeña (entre 1 y 2,6 mm.) y la facies particular, el género queda netamente definido por el notable desarrollo del lóbulo anterior del metasternón, que alcanza a cubrir la boca y los tarsos anteriores en estado de reposo, y por la forma del mismo anchamente dilatada por delante y estrangulada en la base (fig. 8). El cuerpo es en él paralelo y más o menos alargado; la cabeza muy flexionada y retraída en el protórax, poco

o nada visible por encima; los ojos bien desarrollados, de ordinario mayores en el ♂ que en la ♀; las antenas con un número variable de artejos (9 u 11), los tres últimos mucho más grandes que los precedentes, formando una suerte de maza tan o más larga que el resto de la antena (figs. 1 y 2); el protórax tan ancho como los élitros, redondeado y algo acuminado por delante, ensanchado por detrás, los ángulos posteriores rectos y bien marcados, el disco convexo y, a menudo, con una impresión en forma de herradura, el borde anterior grueso y más o menos levantado, las márgenes más o menos explanadas y con una o más fositas profundamente hundidas, la base fuertemente aplicada contra la de los élitros; éstos estriado-punteados, las estrías atenuadas hacia el ápice, reforzadas, en cambio, en los lados; los dos primeros esternitos torácicos excavados, alojando a la cabeza en estado de reposo; el metasternón y primer segmento abdominal también excavados para la recepción de los dos últimos pares de patas; esternitos abdominales libres, el primero corto, el segundo notablemente alargado, tercero y cuarto cortos, el quinto subigual a los dos precedentes reunidos (fig. 8); coxas anteriores anchamente separadas, cada una de ellas diferenciando por encima una lámina horizontal estrecha y transversa; las intermedias también separadas por interponerse, entre ellas, el lóbulo metasternal; placas metafemorales ensanchadas hacia adentro; fémures y tibias más bien gráciles; tarsos cortos, sin alcanzar, de mucho, la mitad de la longitud de sus respectivas tibias; órgano copulador ♂ de estructura muy particular (figs. 9 y 10), pero sin que sea dado concretar su morfología a nivel genérico por la escasez de especies hasta hoy disecadas.

En el Continente africano el género cuenta con una representación bastante numerosa, sobre la que sólo poseemos unas primeras aportaciones de Pic y un ulterior trabajo de Scott, en el que se describe *P. thomaseti* de las Seychelles. Ante lo mucho que resta por hacer y disponiendo de una pequeña serie de ejemplares amablemente comunicados por el Museo de Historia Natural de París (colección Pic) y por el Museo del Africa Central, Tervuren (cazas de Vadon, Bomans, Leleup, Saeger, Bechyne y Bredo), he creído sería de alguna utilidad proseguir el estudio de la mencionada representación con el presente inventario, en el que figuran todas las formas africanas hasta el presente conocidas (dos de ellas nuevas), debidamente ordenadas, de acuerdo con sus afinidades naturales, en tres grupos de especies con categoría subgenérica, para cuyo establecimiento se ha tenido en cuenta la estructura de las antenas, la conformación del protórax (ya utilizada por Pic) y secunda-

riamente otros detalles de la morfología externa. Falta sólo por comprobar, dada la falta de ♂ ♂, si la estructura del órgano copulador masculino apoya o no el mencionado reparto.

CUADRO SUBGENÉRICO.

1. Antenas de 11 artejos (fig. 1); bordes del pronoto con dos o tres fositas, por lo general bien marcadas, a cada lado; estrías de los élitros bien impresas; pubescencia nula o poco manifiesta 2.
2. Disco del pronoto plano, sin relieve ni excavación alguna; dos fositas en el borde lateral fuertemente impresas (fig. 3); cuerpo glabro y brillante subgén. **Fossanobium** Pic.
- 2.' Disco del pronoto con una impresión en forma de herradura; dos fositas en el borde lateral y una tercera, de ordinario bien señalada, en el borde anterior, próxima pero separada de la primera lateral (figs. 4, 5 y 6); cuerpo mate; pubescencia poco desarrollada, pero por lo general aparente ... subgén. **Petalium** s. str.
- 1.' Antenas de nueve artejos (fig. 2); bordes del pronoto con una sola fosa, bastante grande a cada lado en la región de los ángulos anteriores (fig. 7); estrías de los élitros finas y poco aparentes en el disco; pubescencia muy manifiesta, de un amarillo sedoso subgén. **Metapetalium** nov.

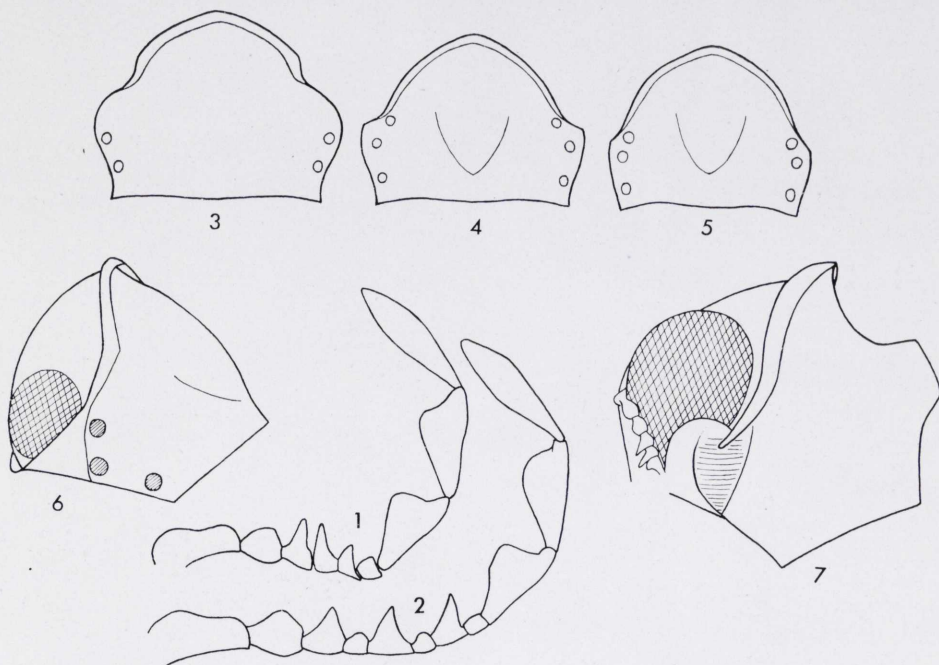
En el precedente cuadro no figura la sección *Gastrallomimum* establecida por Pic para un insecto del Brasil y que subordina subgenéricamente a *Petalium*. Mi opinión, basada en el examen de material típico de este insecto, se inclina mejor a hacer de él un *Anobiinae* estrechamente relacionado con *Falsogastrallus*, al que es muy posible tenga que reunirse.

Por tratarse de un género particularmente difícil y a menudo de dudosa determinación específica sin el examen de la genitalia masculina, quedan, entre los ejemplares examinados, diferentes ♀ ♀ específicamente indeterminadas.

Subgén. **Fossanobium** Pic.

Figura en él un único representante, **P. (Fossanobium) bifoveolatum** Pic, de Madagascar, con las antenas de 11 artejos y bien separado de sus congéneres africanos por el disco del pronoto plano y sin relieve ni impresión alguna. Para él, y a base de este último carácter, estableció Pic dicha sección subgenérica. Se caracteriza, además, por el

cuerpo proporcionalmente ancho y robusto, sin pubescencia manifiesta y muy brillante; por el contorno del protórax (fig. 3) y por las dos fositas del borde lateral del mismo fuertemente impresas.



Figs. 1-7.—1) Antena de *Petalium* (s. str.) *parmatum* Bdi; 2) ídem. de *P. (Metapetalium) madecassum* sp. nov.; 3) Protórax visto por encima de *P. (Fossanobium) bifooveolatum* Pic; 4) ídem. de *P. (s. str.) cribripenne* Pic; 5) ídem. de *P. (s. str.) bredoi* sp. nov.; 6) Cabeza y protórax vistos de lado de *P. (s. str.) cribripenne* Pic; 7) ídem. de *P. (Metapetalium) madecassum* sp. nov.

Subgén. *Petalium* s. str.

Definido por la presencia en el disco del pronoto de una impresión o relieve, por lo general en forma de herradura; por la existencia de dos fositas en el borde lateral y una tercera, ordinariamente bien señalada, en el borde anterior, próxima pero separada de la primera lateral (figs. 4, 5 y 6); por las estrías de los élitros bien impresas y por las antenas de 11 artejos (fig. 1).

Se sitúan en él las siguientes formas, en parte no disecadas y pendientes de revisión.

P. (s. str.) *parmatum* (Baudi).

Especie conocida desde muy antiguo, bien definida por la morfología externa y genitalia masculina (fig. 9) y única que representa al género en la Región paleártica.

Señalada de Chipre, Siria y Egipto, y extendida, muy posiblemente también, por la Región etiópica.

P. (s. str.) *parmatum angustissimum* Pic.

Se trata, con toda probabilidad, de una especie autónoma, distinta de *parmatum* por la talla menor, el cuerpo notablemente estrecho y alargado, las estrías formadas de puntos muy grandes y bien impresos, por lo que resultan más anchas que los intervalos; éstos muy estrechos y casi aquillados (en *parmatum* las estrías, sobre todo las internas, están marcadas de puntos menores y son mucho más estrechas que los intervalos, siendo éstos anchos y planos).

Descrita y sólo conocida de Djibuti, en la Somalia francesa.

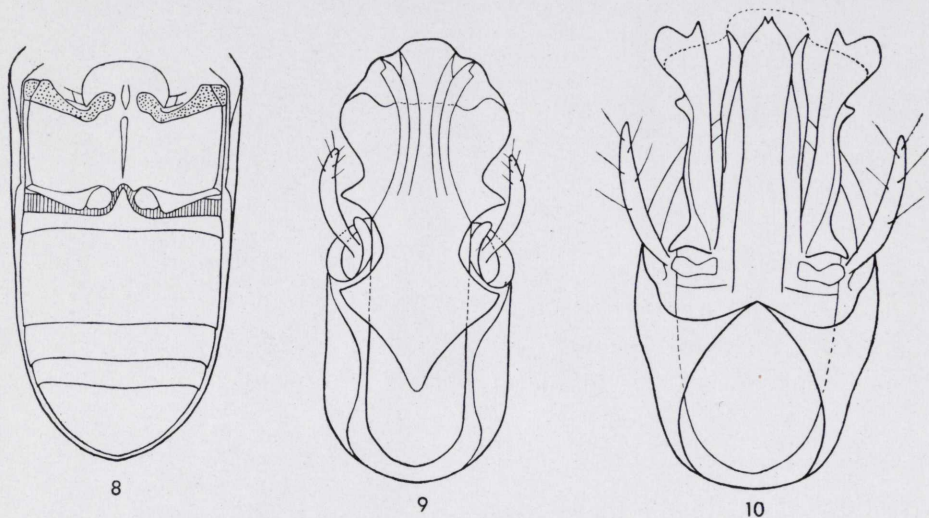
P. (s. str.) *cribripenne* Pic.

Como ya indica Pic, recuerda mucho a *parmatum*, del que se distingue por la fuerte escultura de los élitros en su tercio anterior (los puntos de las estrías mayores y más profundos, los intervalos más convexos, lo que da a la superficie de esta parte del órgano un aspecto muy desigual); la escultura del pronoto es asimismo más fuerte. Frente a *angustissimum* las diferencias parecen todavía más acusadas y se refieren a la forma del cuerpo más ancha y robusta, a las estrías elitrales más estrechas y con los puntos menores por detrás; a los intervalos más anchos y menos aquillados posteriormente, y al tamaño mayor. Por disponer de ejemplares únicos, mal preparados y demasiado viejos para todo intento de disección y repararación, la caracterización de ambos *Petalium* (*angustissimum* y *cribripenne*) seguirá incompleta hasta tanto no se disponga de material fresco y más abundante de cada uno de ellos.

Zanzíbar.

P. (s. str.) *breddoi* sp. nov.

Talla pequeña (1,4 mm.); cuerpo moderadamente alargado, bastante robusto, castaño-rojizo uniforme; antenas de 11 artejos, construidas como en *parmatum* (fig. 1); cabeza y pronoto densamente punteado-granulosos; el último con el borde anterior fino y levantado en toda su longitud, marcado de una fosita a cada lado en la proximidad de los ángulos anteriores; márgenes poco explanadas, con dos fositas, una en la vecindad de la del borde anterior, otra hacia la base (fig. 5); disco



Figs. 8--10—8) Metasternón y abdomen de *Petalium* (s. str.) *parmatum* Bdi.; 9) Órgano copulador ♂ cara ventral de *P.* (s. str.) *parmatum* Bdi.; 10) Idem de *P.* (s. str.) *breddoi* sp. nov.

convexo, con la impresión en herradura bien marcada; élitros con estrías de puntos bien impresas, las laterales hundidas en toda su longitud, las internas fuertes y profundas por delante, atenuándose progresivamente hacia atrás; intervalos apenas más anchos que las estrías, aumentando la convexidad hacia adelante y, sobre todo, hacia los lados, a medida que se hunden las estrías; órgano copulador ♂ según figura 10.

Difiere de *cribripenne* por la talla menor, por el color castaño-rojizo uniforme y por las márgenes protorácicas menos explanadas (compárense figs. 4 y 5); a tales diferencias se sumarán seguramente otras más importantes cuando se conozca el ♂ de *cribripenne*. Más alejado de *angustissimum* por la forma muy otra del cuerpo. Distinto en fin de *parmatum* por las estrías de los élitros más profundamente impresas, los

intervalos más convexos, las márgenes del pronoto menos explanadas y el órgano copulador ♂ muy diferente en la cuestión del detalle (compárense figs. 9 y 10).

Holotipo, ♂, Congo: Kasenyi, 19-VIII-1937, H. J. Bredo (col. Museo del Africa Central, Tervuren); paratipo, un ejemplar recogido con el holotipo.

Subgén. *Metapetalium* nov.

Netamente caracterizado por las antenas de nueve artejos (fig. 2); por el pronoto con una fosa bastante grande en la región de los ángulos anteriores, resultado, al parecer, de la fusión de la fosita anterior con la primera lateral; la segunda lateral indistinta (fig. 7); por las estrías de los élitros finas y poco aparentes; y por la pubescencia muy manifiesta y de un amarillo sedoso. En él el relieve del disco del pronoto está más o menos señalado, como en los *Petalium* s. str., y los ojos ofrecen un notable desarrollo en el ♂.

Agrupar por el momento a las cuatro siguientes formas propias de Madagascar y del archipiélago de las Seychelles.

P. (Metapetalium) alluaudi Pic.

Pequeño (1,6 mm. de long.), de un amarillo rojizo y cubierto de fina pubescencia dorada, densamente dispuesta; protórax corto y ancho, con el borde anterior netamente levantado, el disco con la impresión en herradura apenas indicada, la base con una fosita bastante grande a cada lado, las márgenes poco explanadas y con sólo la fosa anterior; élitros con series de puntos muy finos en el disco, algo más fuertes en los lados.

Madagascar: Diego Suárez.

P. (Metapetalium) alluaudi var. *obscurior* Pic.

Descrita con dudas por Pic como variedad de *alluaudi*, del que la separa por la coloración más oscura y la pubescencia más espaciada.

Sin otros datos y sin conocer el tipo nada puede opinarse sobre el

valor que pueda tener esta forma malgache, para la que se hace necesaria una nueva descripción.

Madagascar: Majunga.

P. (Metapetalium) thomasseti Scott.

No conozco a esta especie, que debe no obstante colocarse, de acuerdo con la extensa descripción que nos dejó Scott, en el subgénero *Metapetalium* al lado de *obscurior* Pic.

Seychelles: Mahé.

P. (Metapetalium) madecassum sp. nov.

Talla proporcionalmente grande (2,2 mm.); cuerpo alargado, pero robusto, de lados casi paralelos, castaño-rojizo con los apéndices más claros; pubescencia muy fina, corta, acostada, gris-blanquecina y densamente dispuesta en toda la superficie; cabeza rugoso-granulosa; ojos muy grandes y muy próximos entre sí por encima, de suerte que la parte de la frente que los separa no llega a la mitad del diámetro de uno de ellos; antenas de nueve artejos (fig. 2), el primero grande y alargado, el segundo globuloso, tercero y cuarto fuertemente transversos, lobulados, quinto y sexto menos transversos que los dos precedentes, los tres últimos muy grandes formando una maza mucho más larga que el resto de la antena, siendo el séptimo triangular, el octavo algo más estrecho que el precedente, el noveno más largo y fusiforme; protórax transverso, ligeramente anguloso por delante, con el borde anterior levantado en toda su longitud, las márgenes explanadas y con la fosa anterior grande y bien marcada; base débilmente sinuosa, casi recta y con los ángulos vivos; parte media del disco armada de un fuerte saliente tuberculiforme (fig. 7); estrías de puntos finas y poco marcadas en el disco, más profundas hacia los lados; intervalos planos, prácticamente lisos y más anchos que las estrías.

La talla mucho mayor, la robustez del cuerpo, el fuerte saliente tuberculiforme de la parte media del pronoto y los intervalos elitrales con la puntuación finísima, casi lisos, le separan sin dificultad de sus vecinos morfológicos y geográficos *alluaudi* Pic y *thomasseti* Scott.

Holotipo, Madagascar: Nandihizina, 10-XII-1938, J. Vadon (col. Museo del Africa Central, Tervuren).

Bibliografía.

BAUDI, F.

1873. *Berl. Ent. Zeitschr.*, XVII, págs. 331-332.

FALL, H. C.

1905. *Trans. Am. Ent. Soc.*, XXXI, pág. 211.

GORHAM.

1883. *Biol. Centr. Am. Col.*, III, 2, pág. 202.

LE CONTE, J.

1861. *Smiths. Misc. Coll.*, III, pág. 204.

PIC, M.

1899. *Bull. Soc. Ent. Fr.*, pág. 230.

1903. *Echange*, XIX, págs. 171-172.

1905. *Rev. d'Ent.*, XXIV, págs. 185-189.

1907. *Stett. Ent. Zeit.*, LXVIII, pág. 342.

1912. *Col. Cat. Junk*, 48, *Anobiidae*, págs. 58-59.

1939. *Mélang. éxot. ent.*, 71, pág. 7.

REITTER, E.

1901. *Best. Tab.*, XLVII, págs. 4 y 19.

SCHILSKY, J.

1899. *Käf. Eur.*, XXXV, pág. 22.

SCOTT, H.

1924. *Ann. Mag. Nat. Hist. ser.*, 9, vol. XIV, págs. 360-362.

