

LAROUCO 4 (2007)

CERNA	13
ESTUDIOS	
Algunas cuestiones de lengua y escritura en el ejército romano Javier de Hoz	13
La figura de Agripa, el ejército y la promoción de las obras públicas en Hispania Isabel Rodá	27
El abastecimiento de moneda al ejército romano en el NO. durante las guerras cántabras M ^a . Paz García-Bellido	45
El ejército romano como vector de aculturación Marc Mayer	67
Los campamentos permanentes del ejército romano como semilla de núcleos civiles: el desarrollo de los <i>vici</i> militares Tomás Vega Avelaira	73
El ejército romano y las obras públicas de <i>Gallaecia</i> Antonio Rodríguez Colmenero	99
Muestras de cristianismo antiguo en la Asturia Romana Narciso Santos Yanguas	109
Novidades sobre o culto a Sta. Baia / Eulalia e a Arqueoloxía paleocristiá do NO. peninsular Xosé-Lois Armada Pita – María Martín Seijo	123
Una pequeña muestra de la <i>terra sigillata</i> procedente de un control urbano en <i>Lucus Augusti</i> Covadonga Carreño Cascón	141
<i>Aquae Querquennae</i> (Portoquintela, Ourense) y <i>Lucus Augusti</i> (Lugo): cotejo de dos conjuntos cerámicos galaicos de época flavia Enrique J. Alcorta Irastorza	179
NOVAS E ACHADOS	
Nota sobre la aparición de un tesoro en Valdeorras en el siglo XVI Gonzalo Francisco Fernández Suárez	217
Un <i>mithraeum</i> en <i>Lucus Augusti</i> Celso Rodríguez Cao – Antonio Rodríguez Colmenero	219
El nuevo <i>exsactor</i> de Brigantium Victor Tomás – Antonio Rodríguez Colmenero	221
Dos nuevos altares, uno de ellos a los <i>Lugubi</i> , de un <i>lararium</i> de <i>Lucus Augusti</i> Fco. M. Herves Reigoso – Antonio Rodríguez Colmenero	223
La estela romana de Mallón de Cicere. Una matización Antonio Rodríguez Colmenero	225
Anotaciones al relieve de los bóvidos de Vilarín, Ouselle (Lugo) Antonio Rodríguez Colmenero	227

Cont.

Crismones paleocristianos en un arco del viaducto romano de Ponte Bibei (Pobra de Trives, Ourense) Santiago Ferrer Sierra – Antonio Rodríguez Colmenero	229
Los hallazgos paleocristianos de Licín, O Saviñao, Lugo Tito A. Varela – E. Pérez Losada – Antonio Rodríguez Colmenero	230
Nuevos vestigios paleocristianos en la iglesia parroquial de Santa Mariña de Augas Santas (Ourense) J. A. Vázquez Fernández – Antonio Rodríguez Colmenero	232
La misteriosa inscripción altomedieval de Ponte do Barco (Pobra de Tribes, Ourense) T. Vega Pato – Antonio Rodríguez Colmenero	233
Otro vestigio de eremitismo: la inscripción altomedieval(?) del santuario de Nosa Señora do Xurés (Lobios) Antonio Rodríguez Colmenero	235
Un enigma epigráfico en la inscripción de la casa rectoral de San Salvador de Río Caldo (Lobios) Antonio Rodríguez Colmenero	236
Relieve románico inédito de Santa Mariña de Augas Santas (Ourense) J. Antonio Vázquez Fernández – Antonio Rodríguez Colmenero	237
Un baixorrelevo castrexo na parroquia de Santiago de Anllo (San Amaro) Xosé Luis Sobrado Pérez – Rafael Tobío Cendón	238
Unha nova escultura romana atopada no contorno de Lugo Gonzalo Meijide Cameselle	241
Miliario de Adriano descubierto na Devesa (Lobios, Ourense) Santiago Ferrer Sierra – Antonio Rodríguez Colmenero	242
Inscripción romana hallada en el Hotel Méndez Núñez de la ciudad de Lugo Rubén Álvarez Asorey	243
Entre <i>Bergidum Flavium</i> y <i>Asturica Augusta</i> : Nuevo hallazgo epigráfico y revisión de otro ya conocido	244
 T E I M A N O N O S O	
Arqueoloxía urbana na cidade de Lugo (2002-2006) Enrique González Fernández – Covadonga Carreño Gascón – Rubén Álvarez Asorey	249
Astorga, encrucijada de caminos M.ª Ángeles Sevillano Fuentes	255
La vía romana XIX del Itinerario de Antonino a su paso por la mitad oriental de la provincia de Lugo Rubén Álvarez Asorey – Antonio Rodríguez Colmenero – Santiago Ferrer Sierra	257
<i>Domus Oceani</i> : Un exemplo de valoración do patrimonio arqueolóxico no medio urbano Enrique González Fernández	269
 <i>En lembranza de Firmino Aires</i>	271

Novidades sobre o culto a Sta. Baia / Eulalia e a Arqueoloxía paleocristiá do NO. peninsular

Xosé-Lois Armada Pita

Departamento de Humanidades. Universidade da Coruña.

María Martín Seijo

Departamento de Historia I. Universidade de Santiago.

O noso traballo pretende incidir na importancia acadada polo culto á mártir emeritense Sta. Eulalia/Baia no proceso cristianizador do Noroeste peninsular dende finais do s. IV, que se manifesta en depósitos como Sta. Baia de Bóveda ou Sta. Baia de Tins. Neste sentido, supón unha ampliación do xa publicado con anterioridade, achegando novos datos sobre a cuestión.¹ Prestamos aquí especial atención ó desaparecido depósito de Sta. Eulalia de Portorroibo (As Pontes, A Coruña), unha capela na cal se localizaron unha inscrición romana reempregada como altar (*loculus* cuadrangular con rebaixe escalonado na súa base) e dous enterramentos tardorromanos/altomedievais.

Arqueoloxía paleocristiá do NO. peninsular:
Enfoques e problemas

A arqueoloxía paleocristiá e altomedieval do NO. peninsular atópase aínda pendente dunha axeitada sistematización. Durante décadas, a súa investigación arrastrou diversos tópicos non contrastados –ou cando menos non suficientemente contrastados– que lastraron o desenvolvemento de novos modelos e metodoloxías. Cabería referirse,

por exemplo, á idea dunha cristianización tardía de carácter rural fortemente condicionada polo priscilianismo, ás diferentes achegas sobre a orixe do culto xacobeo emanadas da obra de López Ferreiro ou á reiterada filiación xermánica das tapas de sartego de dobre estola. Neste estancamento tivo bastante que ver a capitalización dos traballos de escavación, durante máis de dúas décadas, por parte de M. Chamoso Lamas, un autor cuxas metodoloxías de intervención e publicación se afastan en moitos casos do que poderíamos considerar atinado para os tempos nos que desenvolveu o seu labor.²

Afortunadamente, esta situación está a cambiar nos últimos anos. Os traballos de campo realizados durante as tres últimas décadas ofreceron en moitos casos resultados clarificadores e tamén tiveron a súa relevancia as achegas de autores foráneos como Schlunk ou Ferreira de Almeida. Diferentes estudos permiten hoxe un mellor coñecemento do repertorio ergolóxico da tardorromandade e o altomedievo, en aspectos concretos como a cerámica común³, os materiais de importación⁴, o vidro⁵ ou a xoiería e as artes industriais.⁶ Unha destacada importancia podemos atribuír

1 X.-L. Armada Pita, "El culto a Santa Eulalia y la cristianización de *Gallaecia*: algunos testimonios arqueológicos", *Habis* 34 (2003): 365-388.

2 Sobre a evolución da arqueoloxía medieval galega e a bibliografía xerada polas diferentes intervencións pode verse M. Xusto Rodríguez e J. M. Eguileta, "Arqueología medieval gallega: consideraciones metodológicas", *Gallaecia* 13 (1992): 273-302.

3 E. J. Alcorta Irastorza, *Lucus Augusti, II. Cerámica común romana de cocina y mesa hallada en las excavaciones de la ciudad*, A Coruña 2001.

4 J. L. Naveiro López, *El comercio antiguo en el NW peninsular*, A Coruña 1991.

5 M. Xusto Rodríguez, *O vidro provincial galaicorromano*, Vigo 2001.

6 R. Casal García e P. Blanco Sanmartín, "Artes industriais tardorromanas e xermánicas", en *Historia da Arte Galega* (vol. I), Vigo 1998: 416-432; A. Rodríguez Resino, "Aproximación á caracterización arqueolóxica da presenza xermánica na *Gallaecia* (s. V-VIII): os axuares funerarios", *Gallaecia* 22 (2003): 281-296.

asemade ós diversos traballos sobre o mundo funerario⁷ ou sobre os aglomerados urbanos secundarios.⁸

Polo demais, sería saudable profundar nos diferentes modelos e hipóteses que nos permitan explicar o proceso de cristianización do NO. peninsular e as súas repercusións no rexistro arqueolóxico. Nun traballo anterior⁹ subliñábase a necesidade de centrar a investigación nos núcleos romanizados e naqueles lugares que presentan as advocacións máis antigas, así como na relación que amosan os primeiros testemuños cristiáns coas vías de comunicación romanas.

Á marxe das diferentes fontes textuais¹⁰, dende o punto de vista arqueolóxico a presenza do cristianismo en Gallaecia está perfectamente

testemuñada no s. IV, con anterioridade ás invasións dos pobos xermánicos.¹¹ Se ben se documenta a existencia de elementos paleocristiáns en ambientes rurais como Temes ou Quiroga¹², xeralmente asociados a vías de comunicación¹³, os datos dispoñibles apuntan nidiamente á primeira chegada do cristianismo a ambientes urbanos e a núcleos difusores de romanización.¹⁴ Se tomamos como exemplo a cidade de Lucus Augusti, a presenza cristiá rexístrase dende o s. IV a través das ergoloxías e das estruturas arqueolóxicas.¹⁵ Con vén mentar, a este respecto, os restos localizados na praza de Sta. María (xunto á catedral), entre os que destacan unha piscina bautismal revestida cun mosaico de filiación norteafricana datable no s. IV, así como un sartego antropomorfo e outras

- 7 Entre outros R. Valdés Blanco-Rajoy, "La necrópolis tardorromana de Guisande", *Gallaecia* 14/15 (1996): 469-495; F. Fariña Busto e J. Suárez Otero, "Las necrópolis germano-suévicas", en *Galia castrexa e romana. Galicia Terra Única*, Santiago 1997: 304-312; J. Suárez Otero, "Sobre las laudas de 'doble estola' en Santiago de Compostela e Iria Flavia: apuntes cronológicos e iconográficos", *Abrente* 29 (1997): 41-77; ou J. L. Quiroga e M. R. Lovelle, "As sepulturas antropomorfas en rocha e a súa problemática histórica: unha proposta para o seu estudio", *Larouco* 1 (1991): 61-77; "La topografía funeraria 'urbana' en el noroeste de la Península Ibérica", en A. Rodríguez Colmenero (coord.), *Los orígenes de la ciudad en el Noroeste hispánico*, Santiago 1998: 1395-1409; "Topografía funeraria rural entre el Miño y el Duero durante la Antigüedad Tardía (s. V-VII): aproximación a un marco cronológico y tipológico", *Madridrer Mitteilungen* 40 (1999): 228-253.
- 8 F. Pérez Losada, *Entre a cidade e a aldea. Estudio arqueohistórico dos "aglomerados secundarios" romanos en Galicia. Brigantium* 13 (2002).
- 9 X.-L. Armada, "El culto..." (cit. n. 1).
- 10 M. C. Díaz y Díaz, "Orígenes cristianos en Lugo", en *Actas del coloquio internacional sobre el bimilenario de Lugo*, Lugo 1977: 237-250; "La cristianización en Galicia", en *La romanización de Galicia*, Sada 1992: 105-120; "Galecia visigoda", en *O feito relixioso na historia de Galicia*, Santiago 1993: 59-70; L. Castro Pérez, *Sondeos en la arqueología de la religión en Galicia y norte de Portugal: Trocado de Bande y el culto jacobeo*, Vigo 2001.
- 11 Para o caso portugués, M. J. Maciel, *Antigüidade tardia e paleocristianismo em Portugal*, Lisboa 1996: 259 conclúe 1) a existencia na arte do s. III dun simbolismo plurisignificante no que xa se verifican connotacións cristiás; 2) durante o s. IV atopáronse con monumentos de funcionalidade ou, polo menos, de contextualización cristiá; 3) algúns monumentos paleocristiáns do s. IV son destruídos, violados ou abandonados durante o século seguinte coa chegada dos pobos bárbaros e posteriormente reconstruídos ou reconsagrados a partir dos inicios do s. VI, segundo a carta do Papa Vigilio ó bispo de Braga, datada no 538. Estes feitos incidirían na continuidade como característica fundamental na arte do s. V en Gallaecia e Lusitania.
- 12 J. Delgado Gómez, *El complejo de Temes. Los dos documentos cristianos, iconográfico uno y epigráfico otro, más antiguos de Galicia*, Santiago 1997; H. Schlunk, "Los monumentos paleocristianos de 'Gallaecia', especialmente los de la provincia de Lugo", en *Actas del coloquio internacional sobre el bimilenario de Lugo*, Lugo 1977: 193-236.
- 13 J. Gómez Vila, "Focos cristianos primitivos en torno a la vía romana Lucus Augusti - Aquis Querquennis", *Lucensia* 25(XII) (2002): 227-240.
- 14 Neste sentido, a detallada valoración dos aglomerados ou núcleos urbanos secundarios de Galicia, efectuada recentemente por F. Pérez Losada, *Entre a cidade...* (cit. n. 8), ofrece un ineludible punto de partida. Unha sintética caracterización deste tipo de asentamento en F. Pérez Losada, "Xeografía histórica da Galiza romana", en *Historia da Arte Galega* (vol. I), Vigo 1998: 257-272.
- 15 F. Arias Vilas, "Lucus Augusti e o seu contorno. Das orixes á implantación do Reino Suevo", en F. Arias et al., *Historia de Lugo*, Oleiros 2001: 64-67.

tumbas rectangulares con laxes de lousa dos ss. IV-V.¹⁶ Na mesma dirección apuntan os achados de cerámica común baixoimperial con grafitos de simboloxía paleocristiá (crismóns, peixes, etc.)¹⁷ ou un anel de bronce cun engaste redondo que leva inscrito un anagrama cristián.¹⁸ Á hora de valorar a presenza cristiá na cidade, tampouco debe esquecerse o edificio de Sta. Baia de Bóveda, situado tamén dentro do termo municipal de Lugo e sobre o que volveremos de seguido.

Outro factor relevante, reivindicado por diferentes investigadores da cuestión, é o das vías romanas e a súa relación coa difusión do primeiro cristianismo.¹⁹ No caso galego, convén subliñar a destacadísima importancia do trazado viario nos ss. III e IV, segundo poñen de manifesto os miliarios e outros restos arqueolóxicos.²⁰ Nun artigo recente, Gómez Vila insiste no mesmo argumento partindo do estudo da vía Lucus Augusti – Aquis Querquennis, que “se configura como una de las rutas mejor jalonadas por núcleos cristianos primitivos de Galicia”²¹ ó atoparse no seu contorno xacementos como Temes, Castillós ou Sta. Eulalia de Esperante, obxecto principal do seu artigo.

Un terceiro aspecto no que, ó noso xeito de ver, resulta obrigado deterse atinxe á importancia do culto ós santos e ás súas reliquias na difusión do cristianismo. Trátase dunha liña de traballo moi pouco explorada no caso galego, podendo mentarse como unha das escasas excepcións os traballos de L. Castro Pérez dedicados a S. Trocado de Bande.²² A circulación e deposición de reliquias constituíu un estímulo importante na difusión do culto ós santos. Un dos primeiros indicios documentais desta práctica é unha carta-encíclica de Severo de Menorca, datada no 417, na que se anuncia que un presbítero –probablemente Orosio– vido de Xerusalén con destino a Hispania e África achega reliquias; paralelamente, o presbítero galaico Avito diríxese dende Palestina a Balconio, bispo de Braga, para comunicarlle que lle envía as reliquias de San Esteban con Orosio (PL, 41, col. 806).²³

Os *loca sacra* depositarios de reliquias situados extramuros convertéronse en potentes elementos de atracción para a poboación circundante, dando lugar á formación de *vici* e necrópoles naqueles lugares onde estivesen enterrados os santos ou se atopasen as súas reliquias. As sepulturas *ad martyres*, segundo García Rodríguez²⁴,

16 M. Vázquez Seijas, “Piscina romana. Plaza de Santa María de Lugo”, *Boletín de la Comisión Provincial de Monumentos Históricos y Artísticos de Lugo VII*(61-62) (1964): 272-277; F. Acuña Castroviejo, *Mosaicos romanos de Hispania Citerior II. Conventus Lucensis*, Santiago 1973: 36-38, fig. 12; J. L. Quirora e M. R. Lovelle, “La topografía...” (cit. n. 7): 1396s.

17 E. J. Alcorta, *Lucus...* (cit. n. 3): 400-403.

18 R. Casal e P. Blanco, “Artes industriais...” (cit. n. 6): 422.

19 C. García Rodríguez, *El culto de los santos en la España romana y visigoda*, Madrid 1966: 387s; F. Arias Vilas, *A romanización de Galicia*, Vigo 1992: 176.

20 C. A. Ferreira de Almeida, “Arqueoloxía tardorromana e germánica no NW peninsular”, en *Galicia: da romanidade á xermanización*, Santiago 1993: 191-200; M. J. Maciel, *Antiguidade...* (cit. n. 11): 28s, 44-46; J. M. Caamaño Gesto, “Los miliarios del siglo IV en Galicia”, en R. Teja e C. Pérez (eds.), *Actas del Congreso Internacional la Hispania de Teodosio* (vol. 2), Segovia 1997: 407-424.

21 J. Gómez Vila, “Focos cristianos...” (cit. n. 13) 234.

22 L. Castro Pérez, “Un ejemplo de cristianización de un culto prerromano en Galicia”, en *Galicia: da romanidade á xermanización*, Santiago 1993: 147-175; *Sondeos...* (cit. n. 10). Non obstante, a importancia desta liña de traballo recoñécese en publicacións recentes. Segundo escribe M. J. Maciel, *Antiguidade...* (cit. n. 11): 40, “necessário para a compreensão do quarto século é igualmente a problemática dos mártires hispânicos, não só porque eles testemunham histórica e socialmente um cristianismo autêntico, como também porque o seu culto contribuiu para a maior ou menor difusão de determinadas relíquias e da conseqüente dedicação e evolução arquitectónica das igrejas, com percursos novos e novas motivações artísticas nos séculos V e VI”.

23 S. M. Castellanos, “Las reliquias de santos y su papel social: cohesión comunitaria y control episcopal en Hispania (ss. V-VII)”, *Polis* 8 (1996): 5-21. Semella claro, a partir destas e outras evidencias, que son as altas esferas eclesiásticas, concretamente os bispos, as que capitalizan nestes momentos o uso e a difusión das reliquias. Os textos latinos citados reproducense en C. García Rodríguez, *El culto...* (cit. n. 19): 421s.

24 C. García Rodríguez, *El culto...* (cit. n. 19): 359.

deberon practicarse na Península dende os inicios do cristianismo; a finais do século IV atopamos nas fontes escritas alusións a esta práctica, cuxo arraigamento e forte desenvolvemento provoca que no concilio I de Braga do 561 (can. 18) se censuren os enterramentos no interior das *basilicae sanctorum*.²⁵ Outro fenómeno ligado á difusión das reliquias é o erguemento de altares –ás veces aproveitando inscricións romanas– para a súa deposición, nos cales se practica unha cavidade destinada para tal fin; trátase do *loculus*, que soe ter un perímetro cuadrangular e un rebaixe escalonado para acoller unha tapa. Nos séculos VI e VII semella darse un momento álxido desta práctica, testemuñada no NO. peninsular mediante altares como o de Vilarelho da Raia, próximo a Chaves, datable nos ss. VI-VII, o de S. Pedro de Rocas, cunha cronoloxía aproximada do 573, ou un dos de Sta. Comba de Bande.²⁶ Porén, para o caso galego tense apuntado o reemprego de aras romanas con cronoloxía plenamente medieval.²⁷

Admítese, pese á escaseza de fontes dispoñibles, que a maior parte dos mártires hispánicos de época romana sufriron o seu martirio durante a Gran Persecución dos inicios do s. IV.²⁸ Eulalia de Mérida, por exemplo, debeu ser martirizada entre o 303 e o 305.²⁹ O culto da mártir emeritense propágase ó longo do s. IV e acada unha ampla difusión nos séculos vindeiros, tal como se deduce da documentación dispoñible.³⁰ Aurelio Prudencio Clemente (343-405) é o primeiro autor coñecido en cuxa obra atopamos referencias a Eulalia; trátase do himno III do *Peristefanon*, no cal abundan elementos de tipo literario que aproximan esta composición ás paixóns de tipo épico.³¹

O estudo das fontes textuais pon de manifesto que no s. V probablemente só é posible falar dun culto xeneralizado na Península para os mártires Vicente e Eulalia.³² Polo demais, no caso galego Díaz y Díaz subliñou en diversas ocasións a antigüidade que, en liñas xerais, amosan as titulacións das igrexas, fronte ás de zonas próximas

25 S. M. Castellanos, "Culto de los santos y unanimidad social en Hispania (siglos IV-VII)", en M. A. Alonso Ávila et al. (coords.), *Homenaje al profesor Montenegro*, Valladolid 1999: 749-757.

26 A. Rodríguez Colmenero, *Aquae Flaviae I. Fontes epigráficas da Gallaecia meridional interior*, Chaves 1997: 200; P. Blanco Sanmartín e A. López Carreira, "Antigüidade tardía e xermanización", en *Historia da Arte Galega* (vol. I), Vigo 1998: 414s; M. Almagro Basch, "Los altares visigodos de Santa Comba de Bande", en *XV Congreso Nacional de Arqueología*, Zaragoza 1979: 1095-1106.

27 L. Caballero Zoreda e J. C. Sánchez Santos, "Reutilizaciones de material romano en edificios de culto cristiano", en A. González Blanco e J. M. Blázquez (eds.), *Cristianismo y aculturación en tiempos del imperio romano*, Murcia 1990: 466. A problemática dos altares altomedievais e o reemprego de inscricións romanas para a súa confección atópase pendente dunha investigación pormenorizada, aínda que diferentes publicacións avanzan panorámicas parciais e dan a coñecer casos concretos; cabe citar entre outras L. Caballero e J. C. Sánchez, "Reutilizaciones..."; J. Beltrán Fortes, "Altares visigodos: reutilizaciones paganas (I)", en P. Sáez e S. Ordóñez (eds.), *Homenaje al Profesor Presedo*, Sevilla 1994: 785-810; A. Rodríguez Colmenero, *Aquae...* (cit. n. 26): 196-200.

28 M. J. Maciel, *Antigüidade...* (cit. n. 11): 40.

29 J. Arce, "Prudencio y Eulalia", en *Jornadas sobre Santa Eulalia de Mérida. Extremadura Arqueológica III* (1992): 9-14.

30 C. García Rodríguez, *El culto...* (cit. n. 19); J. Arce, "Prudencio..." (cit. n. 29); A. Recio Veganzones, "La mártir Eulalia de Mérida en calendarios y martirologios, en la devoción popular y en su iconografía (siglos IV-VII)", en *Jornadas sobre Santa Eulalia de Mérida. Extremadura Arqueológica III* (1992): 81-110; M. J. Maciel, *Antigüidade...* (cit. n. 11): 41s.

31 C. García Rodríguez, *El culto...* (cit. n. 19): 18. Tense discutido longamente, con posicións favorables e contrarias, sobre a existencia dunha *passio* de Eulalia en época romana, na cal puideran inspirarse tanto Prudencio como a *passio* que hoxe coñecemos, datada pola investigación actual no s. VII; pode verse a respecto desta cuestión C. García Rodríguez, *El culto...* (cit. n. 19): 18, 303; P. Castillo Maldonado, *Los mártires hispanorromanos y su culto en la Hispania de la Antigüedad Tardía*, Granada 1999: 53s; J. Gil, "La pasión de Santa Eulalia", *Habis* 31 (2000): 403-416. Unha análise máis pormenorizada das fontes relativas ó culto a Sta. Eulalia en X.-L. Armada, "El culto..." (cit. n. 1): 369-71.

32 C. García Rodríguez, *El culto...* (cit. n. 19); P. Castillo Maldonado, *Los mártires...* (cit. n. 31): 141.

como Braga ou Astorga. Entre os cultos verdadeiramente abundantes e antigos destacan os de Sta. María, S. Xoán e Sta. Eulalia (que en Galicia recibe tamén os nomes de Baia e Olalla); este último amosa unha concentración notable e unha distribución uniforme dentro do que deberon ser os límites do convento xurídico lucense, o cal enfatiza as relacións desta zona coa capital de Lusitania se temos en conta que, por exemplo, en Astorga a presenza do culto a Eulalia é moito menos representativa. Alén diso, se exceptuamos a Vicente e, sobre todo, Eulalia, o culto ós mártires hispanos nesta zona é moi reducido. A nivel cuantitativo, das aproximadamente 3700 parroquias non urbanas existentes en Galicia máis de 2500 amosan advocacións moi antigas, o cal indica unha cristianización rural moi avanzada xa no s. VII.³³

Se temos en conta o exposto, cremos que resulta evidente a necesidade de considerar a difusión dos cultos ós santos e santas á hora e analizar o proceso de cristianización do NO. peninsular e toda a arqueoloxía vinculada ó mesmo. Considerando a abundancia de consagracións a Sta. Eulalia/Baia/Olalla en Galicia, semella necesario atribuír ó culto a esta santa un papel moi relevante no proceso de cristianización deste territorio, o que supoñemos pode deberse ás relacións entre o NO. e Lusitania a través do N. de Portugal. Cremos que o rexistro arqueolóxico, tal como a continuación comentamos, avala a nosa proposta.

Testemuños arqueolóxicos relacionados co culto a Sta. Baia/Eulalia: algunhas novidades

Evidentemente, a carencia dunha documentación escrita que clarifique o proceso aconsella precaución á hora de establecer que a consagración dun edificio de funcionalidade cultural a un determinado santo ou santa se produciu nun momento histórico concreto, aínda que os datos aquí pre-

sentados conflúen en similar dirección. Por un lado, referirémonos a aqueles casos, pouco numerosos, nos que cabería establecer a cristianización directa dun culto anterior, eventualmente asociado ou celebrado nunha construción concreta. Por outro lado, cabe considerar o achado de materiais romanos, frecuentemente inscricións, en edificios de culto cristián; trátase dun feito relativamente frecuente, ó tempo que problemático na medida en que ditas presenzas poden deberse a un traslado tardío e non ter ningunha relación cun proceso de aculturación relixiosa temperá, ou ben deberse a un reaproveitamento cando eses materiais (construtivos, etc.) e inscricións se atopaban fóra de todo uso e desprovistos do seu significado orixinario.

Nun traballo anterior xa citado³⁴ recolléronse dez casos nos que, por diferentes vías, o culto a Sta. Baia/Eulalia conectaba con evidencias arqueolóxicas de época romana. Dous deles, Bóveda e Tins, son xa sobradamente coñecidos malia que faltaba ata entón a súa integración no modelo explicativo alí proposto e aquí ampliado. O interese do xacemento de Sta. Baia de Portorroibo (As Pontes) á hora de analizar o proceso de cristianización do NO. considerábase entón por primeira vez, ofrecendo unha síntese do mesmo que aquí acrecentamos. Finalmente, recollíanse outros sete casos non tan clarificadores mais non por iso irrelevantes.

Non consideramos preciso repetir aquí o xa publicado, dado que esta primeira proposta apareceu nunha revista ben coñecida e de ampla difusión. Por esta razón, a nosa intención é presentar diversas novidades que amplían os datos e argumentos alí expostos, limitándonos agora a una curta mención dos casos xa valorados. No que atinxe ó achado de inscricións romanas en igrexas, ocasionalmente xunto a outros restos deste período, recollemos Sta. Baia de Lañas (A Baña, A Coruña)³⁵, Sta. Baia de Logrosa (Negreira, A

33 M. C. Díaz y Díaz, "Orígenes..." (cit. n. 10): 248; "La cristianización..." (cit. n. 10): 116; "Galecia..." (cit. n. 10) 66.

34 X.-L. Armada, "El culto..." (cit. n. 1).

35 G. Pereira Menaut, *Corpus de inscricións romanas de Galicia, I. Provincia de A Coruña*, Santiago 1991: 83-87, 224s; L. Monteagudo, "La religiosidad callaica: estela funeraria romana de Mazarelas (Oza dos Ríos, A Coruña), cultos astrales, priscilianismo y outeiros", *Anuario Brigantino* 19 (1996): 63, 68s; X.-L. Armada, "El culto..." (cit. n. 1): 382s.

Coruña)³⁶, Sta. Baia de Escuadro (Maceda, Ourense)³⁷ e Sta. Baia de Alto Xestoso (Monfero, A Coruña).³⁸ Material romano, aínda que ningunha inscrición, apareceu no contorno da igrexa de Sta. Baia de Carollo (Culleredo, A Coruña).³⁹ E, por último, achados de materiais en parroquias consagradas a Sta. Baia, aínda que non en igrexas vinculadas ó culto a esta santa, témolos en Sta. Eulalia de río Covo (Barcelos, Portugal) (un pilar de altar paleocristián con forma de columna marmórea, pratos de sigillata tardía –formas 97 e 104 de Hayes- e outros restos xunto a unha capela a Nossa Senhora de Augas Santas)⁴⁰, así como en Sta. Baia de Chamusiños (Trasmiras, Ourense) (miliario da vía Aquae Flaviae – Lucus Augusti reaproveitado como sartego infantil).⁴¹

Aínda que as características e interpretación do edificio xa foron expostas no artigo anterior⁴², non queremos evitar neste traballo algunhas novas consideracións sobre o caso de Sta. Baia de Bóveda. Un dos debates en pé atinxe ás diversas fases construtivas dentro do edificio. As dúas plantas integradas e comunicadas entre si son, segundo Colmenero, coetáneas na súa construción.⁴³ A parte conservada, que corresponde basicamente á

planta inferior semienterrada, consta dun nártex ou adro, un corpo abovedado central e una pequena ábsida rectangular ó fondo; convén subliñar que as catro columnas que organizan o espazo interior foron colocadas alí a raíz da intervención de Chamoso Lamas e, polo tanto, non pode asegurarse que esa fose a súa situación orixinal.⁴⁴ En todo caso, a existencia de diversos momentos construtivos non se discute actualmente. De feito, o estudo pormenorizado dos ladrillos (capas de morteiro de grosores diversos, improntas en positivo doutras pezas ás que ditas capas irían acaroadas, colocación de ladrillos con marcas funcionais para o exterior, etc.) indica que algúns deles foron empregados en máis dunha etapa dende a súa fabricación, non respectándose ás veces a súa función orixinal.⁴⁵

Sobre a cronoloxía, caracterización arquitectónica e funcionalidade das diferentes fases téñense proposto recentemente solucións diferentes.⁴⁶ En todo caso, as opinións son polo xeral coincidentes á hora de atribuír os relevos e as pinturas a fases diferenciadas, estando os primeiros vinculados a unha etapa precristiá na cal subliñarían as propiedades medicinais das augas do inte-

36 G. Pereira, *Corpus...* (cit. n. 35): 73, 76-79; X.-L. Armada, "El culto..." (cit. n. 1): 383.

37 J. Lorenzo, "Inscripciones romanas funerarias, varias no clasificadas, falsas e inexistentes, de la provincia de Orense", *Cuadernos de Estudios Gallegos* XX(62) (1965): 264s; A. Rodríguez Colmenero, *Aquae...* (cit. n. 26): 208s; X.-L. Armada, "El culto..." (cit. n. 1): 383.

38 X.-L. Armada, "El culto..." (cit. n. 1): 383s.

39 L. Monteagudo, "Carta de Coruña romana, III. Costa", *Emérita* 35(1) (1957): 56; X.-L. Armada, "El culto..." (cit. n. 1): 384.

40 C. A. Ferreira de Almeida, "A propósito de 'Galicia Sueva' de Casimiro Torres", *Gallaecia* 5 (1979): 312, 315s; X.-L. Armada, "El culto..." (cit. n. 1): 384.

41 A. Rodríguez Colmenero, *Aquae...* (cit. n. 26): 395s; X.-L. Armada, "El culto..." (cit. n. 1): 384.

42 X.-L. Armada, "El culto..." (cit. n. 1): 372-75.

43 A. Rodríguez Colmenero, "Historia del arte romano de Galicia", en *Galicia-Arte* IX, A Coruña 1993: 326.

44 F. Arias Vilas, "Chamoso Lamas e a arqueoloxía lucense: unha revisión", en *Lugo no obxectivo de Manuel Chamoso Lamas*, Lugo 1995: 42.

45 L. Vidal Caeiro, "Santa Eulalia de Bóveda: análisis de los ladrillos", *Gallaecia* 22 (2003): 243. Un exemplo significativo destas reutilizacións é a presenza de ladrillos de entalle, cadrados e rectangulares romanos no alzado N., a base de *opus latericium*, do piso superior (cf. Vidal Caeiro, "Santa Eulalia...": 243, fig. 11). Trátase, sen dúbida, dun feito a ter en conta á hora de determinar as diferentes fases e a posible sincronía/diacronía desta construción respecto ós vestixios da planta inferior.

46 A. Rodríguez Colmenero, "Historia..." (cit. n. 43): 324-31; F. Acuña Castroviejo, "A pintura e o mosaico", en *Historia da Arte Galega* (vol. I), Vigo 1998: 373; P. Rodríguez García e F. Acuña Castroviejo, "Escultura en pedra e bronce", *ibid.*: 327s; F. Singul, "La pintura de Santa Eulalia de Bóveda (Lugo). Ortodoxia y clasicismo en la pintura paleocristiana del Noroeste hispánico", *Boletín Auriense* 27 (1998): 175-193; L. Vidal Caeiro, "Santa Eulalia..." (cit. n. 45): 243.

rior da construción. A simboloxía das pinturas, pola súa parte, é frecuente en ambientes cristiáns do s. IV, data proposta comunmente para o estucado e re-vestimento pictórico das paredes do edificio.⁴⁷ Outro aspecto en discusión é o da piscina central da planta inferior, identificada por Chamoso⁴⁸ ó percatarse da diferenza do pavimento (lousas de mármore) no rectángulo que, unha vez escavado, se correspondería con este espazo, interpretado recentemente como unha arqueta de regulación das diferentes entradas de auga.⁴⁹ Porén, a abundancia de determinados tipos de ladrillo, moi especialmente os de entalle, suxire unha funcionalidade moi concreta para esta primeira planta, sen dúbida en relación co aproveitamento das augas.⁵⁰ Na opinión de Colmenero, esta piscina empregaríase durante a segunda fase do edificio en cerimonias de tipo salúfero, sendo reconvertida en baptisterio durante a terceira fase e amortizada posteriormente –aínda que des-

coñecemos o momento exacto- mediante as lousas de mármore, facilitando o emprego da sobredita estancia inferior para o culto eucarístico.⁵¹

Como pode comprobarse, son aínda moitas as incógnitas por resolver respecto á diacronía arquitectónica e caracterización do edificio de Sta. Baia de Bóveda. Porén, resulta admisible propor a existencia dun edificio relacionado co aproveitamento das augas salúferas e co culto ás divindades orientais que foi cristianizado, seguramente durante o s. IV ou inicios do V, mediante a súa consagración a Sta. Baia e a súa redefinición funcional como templo cristián e baptisterio. Os datos achegados neste traballo e no anteriormente citado apuntan nesa dirección.⁵²

Entre as novidades pertinentes para o estudo da cuestión cómpre citar o achado dun fragmento dunha ara romana en Sta. Olaia de Portela (Verea, Ourense).⁵³ A inscrición apareceu durante

47 En todo caso, a linguaxe iconográfica das pinturas non é exclusiva ou especificamente cristiá. Pode verse L. Abad Casal, "Aportación al estudio de Santa Eulalia de Bóveda", *XV Congreso Nacional de Arqueología*, Zaragoza 1979: 917-922; F. Arias, *A romanización...* (cit. n. 19): 133; A. Rodríguez Colmenero, "Historia..." (cit. n. 43): 344, 355s; F. Acuña, "A pintura..." (cit. n. 46): 373, 380. Singul, "La pintura..." (cit. n. 46): 175s sostén que as pinturas reflicten "un mensaje cristiano de marcado carácter eucarístico" e anota a súa inspiración en modelos romanos e paleocristiáns, mais propón unha cronoloxía do s. VI dado que na súa opinión é difícil "constatar en la Gallaecia lucense la existencia en los siglos IV-V de un templo cristiano". É ben certo que os motivos e o estilo das pinturas amosa pervivencias posteriores en casos como Santullano, pero o argumento proposto non é suficiente para sostener a datación tardía das pinturas, se temos en conta os cada vez máis numerosos restos paleocristiáns dos ss. IV e V localizados no NO., que dende logo dan conta dun panorama no que si sería perfectamente posible a existencia dun templo como Sta. Baia de Bóveda con funcións baptisteriais e cultuais xa dende mediados/finais do s. IV. Practicamente ultimado este artigo chega ás nosas mans M. Guardia, "El santuario romano de Bóveda en su ornamentación pictórica", en M. A. Castiñeiras e F. Díez Platas (eds.), *Profano y pagano en el arte gallego. Semata 14* (2002): 253-276, onde se defende a orixe tardorromana non cristiá (s. IV) das pinturas e a cristianización do edificio no s. VIII: "No nos consta que el edificio que hasta ahora nos ha ocupado fuera convertido en espacio para la celebración de culto cristiano, y mucho menos como baptisterio, durante la Antigüedad Tardía. Pudo ser abandonado u olvidado (...). La tardía cristianización, no obstante, de la Gallaecia, permite pensar en su continuidad de uso hasta fechas más recientes (...). Solamente estamos en situación de afirmar que a mediados del siglo VIII el edificio superior fue 'descubierto' y pasó a convertirse en iglesia dedicada a Santa Eulalia" (p. 274). A nosa proposta pretende argumentar que as cousas puideron suceder doutro xeito.

48 F. Arias Vilas, "Chamoso..." (cit. n. 44): 42.

49 R. Gimeno García-Lomas, "Actuación arqueológica no edificio romano de Santa Eulalia de Bóveda (Lugo)", en *Arqueoloxía/Informes*, 3. Campaña 1989, Santiago 1995: 141-146. Esta autora maniféstase contraria ó emprego deste espazo como piscina e expón a posibilidade de que dita arqueta estivese cuberta, consumíndose a auga nun lugar fóra do monumento.

50 L. Vidal Caeiro, "Santa Eulalia..." (cit. n. 45): 244.

51 A. Rodríguez Colmenero, "Historia..." (cit. n. 43): 329.

52 X.-L. Armada, "El culto..." (cit. n. 1). Concordamos coa proposta de Colmenero, "Historia..." (cit. n. 43): 327-31 respecto á relación do edificio precristián co culto ás divindades orientais, fronte a outras interpretacións como a de ninfeo. A respecto dos cultos orientais durante a romanidade tardía pode consultarse M. J. Maciel, *Antigüidade...* (cit. n. 11): 117-42.

53 E.-B. Nieto Muñiz, "Achado dunha ara a *Iuppiter Optimo Maximo* na parroquia de Santiago de Verea (provincia de Ourense)", *Minus* 10 (2002): 135-142.

o desestullo da igrexa, edificada no s. XVIII, ó ser retirados os altares laterais e actualmente atópase na residencia de M.D.R., no Carballo, concello de Vereá. O fragmento conservado carece de restos de inscrición e corresponde á parte superior da ara, contendo focus, acroteiros, reborde e cornixa; mide 35 cm de alto, 29 de ancho e 31 de fondo.⁵⁴

Igualmente é obrigado mentar aquí os materiais de Sta. Eulalia de Esperante (Lugo), recentemente publicados.⁵⁵ Entre eles cabe citar un fragmento de miliario anepígrafe reempregado como recipiente de auga bendita, pintado de branco e trabado ó chan con cemento; dous capiteis corintios de follas lisas, ss. III-IV, reempregados como soportes exentos do arco triunfal da igrexa; ou abundantes materiais cerámicos de construción localizados nas inmediacións deste mesmo templo.⁵⁶ Destacable é así mesmo o achado dun perpiaño de granito (66 x 50 x 20 cm), reempregado como marco de porta dunha edificación en ruínas, que amosa no seu ángulo superior esquerdo un tridente gravado (16 cm de longo e 10 de ancho). O autor da súa publicación interpreta este símbolo como a manifestación plástica do compromiso adquirido por un individuo particular cos ritos cristiáns.⁵⁷ Como referentes comparativos, cita as tapas sepulcrais da necrópole de Medeiros (Monterrei, Ourense), nas cales o tridente aparece como un precedente esquematizado da figura do orante, que comezaría a representarse como tal a partir do s. V.⁵⁸

O depósito de Sta. Eulalia de Portorribo (As Pontes de García Rodríguez, A Coruña)

Os datos dispoñibles convidan a reconsiderar os resultados -moi pouco coñecidos- das escavacións realizadas hai tres décadas en Sta. Eulalia de Portorribo (As Pontes de García Rodríguez, A Coruña) (fig. 1).

A ermida de Sta. Eulalia de Portorribo pertencía á parroquia de Sta. María da Vilavella; estaba localizada nun pequeno promontorio rodeado dunha extensa chaira coñecida como a Lagoa de Carracedo (fig. 2). Esta zona foi unha das primeiras en verse afectadas polos labores de extracción de carbón xa nos anos 40; nas proximidades da ermida atopábase a Corta Portorribo, primeira

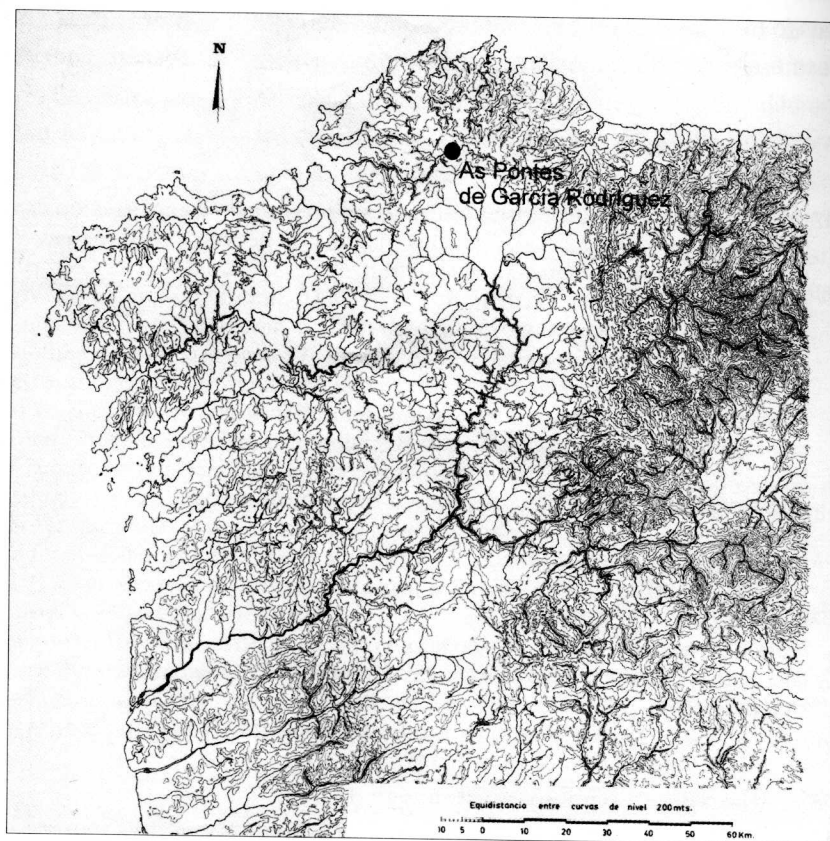


Fig. 1.- Situación de As Pontes de García Rodríguez (provincia da Coruña).

54 E.-B. Nieto, "Achado..." (cit. n. 53): 137.

55 J. Gómez Vila, "Focos cristianos..." (cit. n. 13).

56 *Ibid.*: 227-29.

57 *Ibid.*: 231.

58 *Ibid.*: 232s.

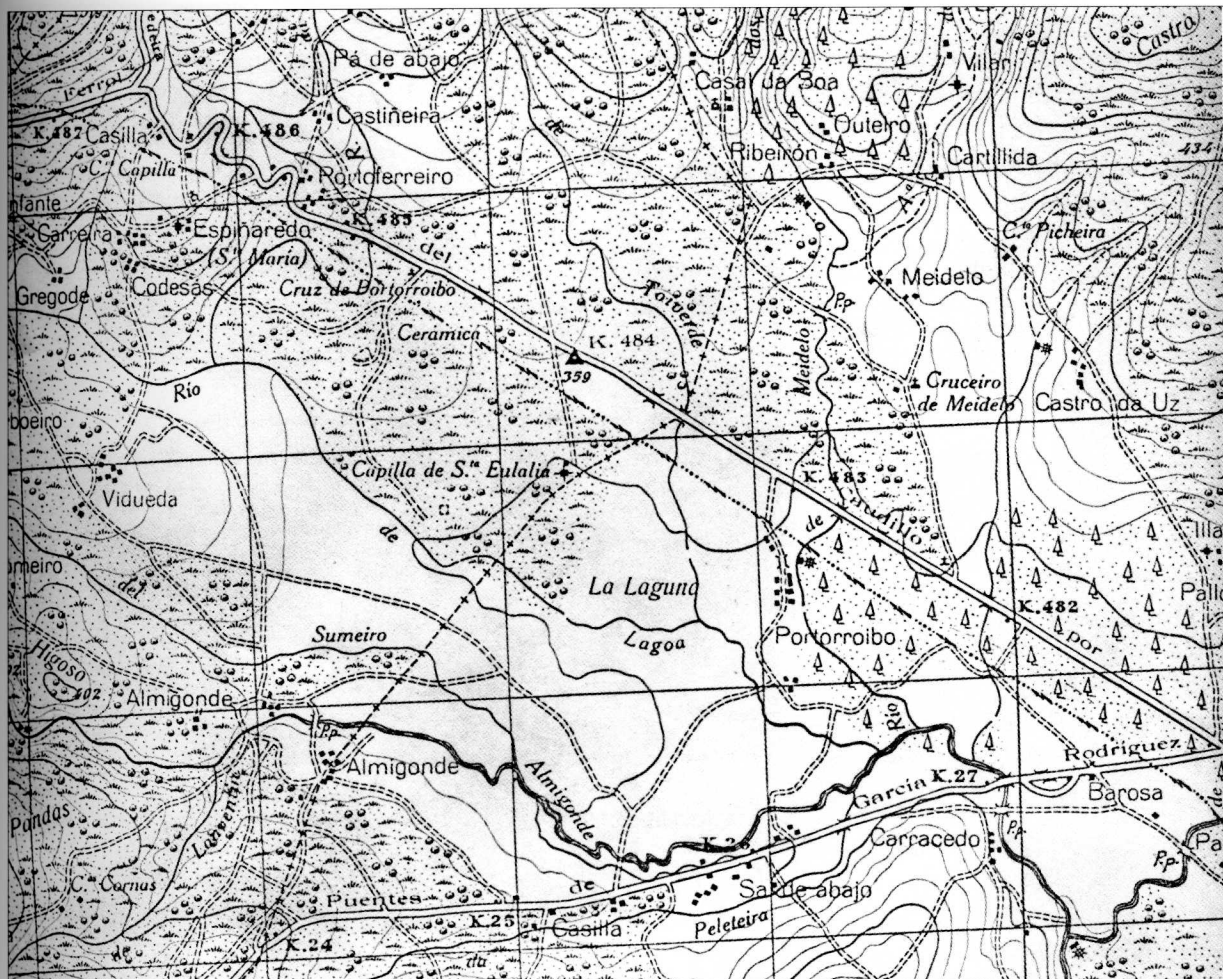


Fig. 2.- Zona de Portorribo. Cartografía Militar de España, folia 22, cuarto I.
Talleres do Servizo Xeográfico do Exército, ano 1954.

explotación a ceo aberto da Empresa Calvo Sotelo. A zona foi expropiada nesa altura, o que contribuíu ó abandono do edificio da ermida, que se atopaba nun estado semirruinoso cando no ano 1973 se levou a termo a intervención arqueolóxica. Algúns anos despois, a finais da década de 1970, toda a superficie quedou totalmente alterada, desaparecendo o depósito ó ampliarse a zona de explotación mineira por parte de ENDESA.⁵⁹

Durante os labores de extracción do carbón xa foran localizados nas inmediacións da ermida

restos de estruturas arqueolóxicas e diversos materiais que se perderon ou pasaron a mans de particulares e dos que non conservamos noticia.⁶⁰ O imaxinario popular relacionou a aparición destes restos coa lendaria cidade de Valverde, que segundo a tradición oral se situaba nas inmediacións da lagoa de Carracedo, na cal fora afundida por Deus en castigo ós seus habitantes por terse inclinado ó vicio e á perversión; todos os seus habitantes morreron afogados a excepción dunha moza, a única persoa honrada, que conseguira

59 Unha breve historia das explotacións mineiras da zona e as súas implicacións patrimoniais en M. Martín Seijo, "O patrimonio industrial de As Pontes", en V. Alonso Troncoso (coord.), *Patrimonio histórico de As Pontes de García Rodríguez*, A Coruña 2003: 205-228.

60 No Portorribo existía tamén unha necrópole megalítica formada por varios túmulos.

saír a nado rogando a Sta. Eulalia que a salvara. A santa concedéralle a súa petición e en agradecemento a moza levantou a ermida na súa honra.

Existen por toda a xeografía galega lendas similares, cunha orixe aínda sen clarear, que falan do afundimento de poboacións en castigo pola súa maldade; neste caso é interesante a posta en relación desta lenda coa construción da ermida dedicada a Sta. Eulalia.⁶¹

A intervención arqueolóxica na ermida e nas súas inmediacións foi realizada en 1973 baixo a dirección J. E. Fernández Barallobre, asemade director da *Escuela Provincial de Arqueología del Movimiento*, e contou coa colaboración de rapaces da O.J.E. Levouse a cabo e publicouse seguindo metodoloxías que dificultan a súa utilización para un estudo arqueolóxico e histórico; de feito, unha vez alterada a zona por mor das actividades extractivas, a única información que nos quedou é a publicada por Rivera Rouco no ano 1976, que se limita a unha moi breve descrición do edificio, das estruturas e dos materiais arqueolóxicos recuperados.⁶²

A ermida era un edificio de planta rectangular e pequenas dimensións (aprox. 4 x 12-15 m) construído con materiais tradicionais da zona: lousas de módulo irregular ligadas con arxila ou

barro para os muros, e bloques de granito para o dintel da porta e a fiestra (figs. 3-4). No seu interior, acaroado á parede cabeceira, localizouse un bloque granítico coa inscrición: DIS D(EABUS)Q(UE) / EX INT(E)RP / RETATION(E) / ORACULI / CLARI

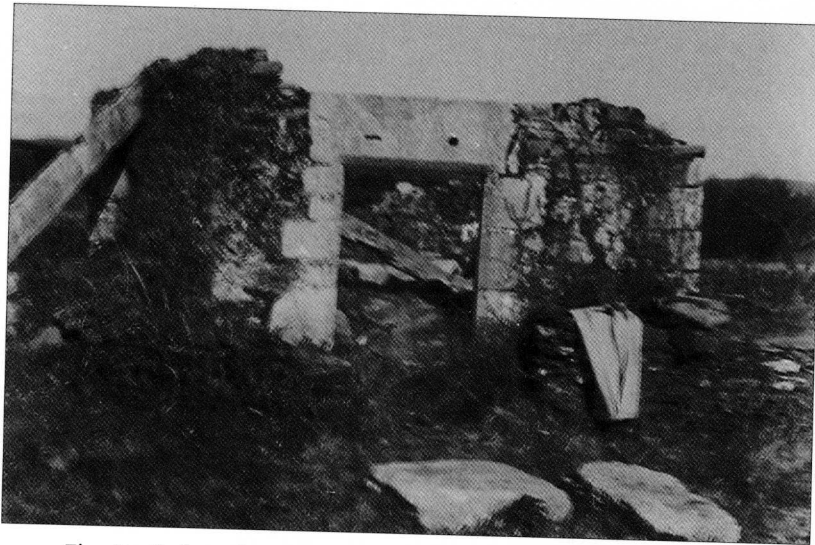


Fig. 3.- Ruínas da antiga ermida de Sta. Eulalia de Portorribo na década de 1970. Arquivo fotográfico de Manuel Vila (As Pontes).

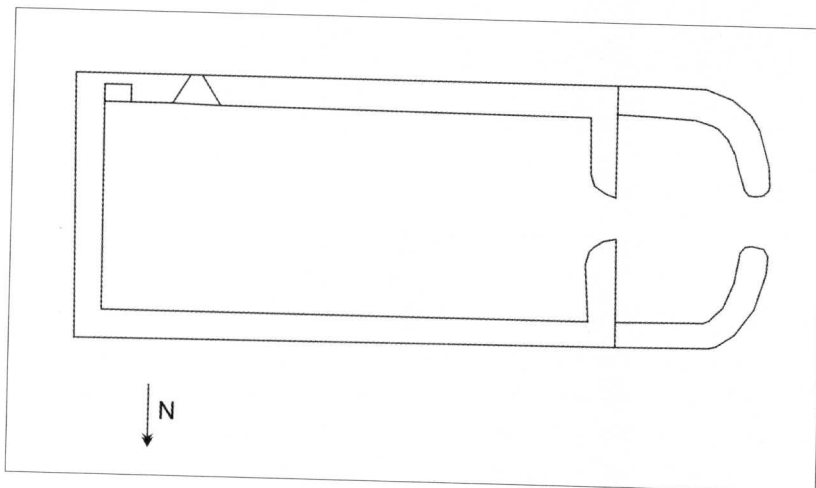


Fig. 4.- Planta da ermida de Sta. Eulalia de Portorribo, a partir de Rivera Rouco (1976).

⁶¹ A cuestión das lendas de cidades asolagadas e dos violentos desbordamentos ten suscitado un amplo número de traballos de investigación. Entre os máis relevantes L. Monteagudo, *Galicia legendaria y arqueológica. Problemas de las "ciudades asolagadas"*, Madrid 1957; V. Alonso Troncoso, "Á carón do camiño: as lendas de cidades asolagadas", en J. Leira (dir.), *Aulas no Camiño. O Camiño Inglés e as rutas atlánticas de peregrinación a Compostela*, A Coruña 1997: 43-58; G. Dumézil, *Mito y epopeya III. Historias romanas*, México 1996: 19-89.

⁶² E. Rivera Rouco, *Historia de Puentes de García Rodríguez*, A Coruña 1976. Os datos que aquí ofrecemos sobre os resultados da escavación están tomados na súa totalidade desta publicación. Descoñecemos a situación actual dos materiais recuperados, coa excepción do sartego e a inscrición romana, que ficaron nas Pontes.

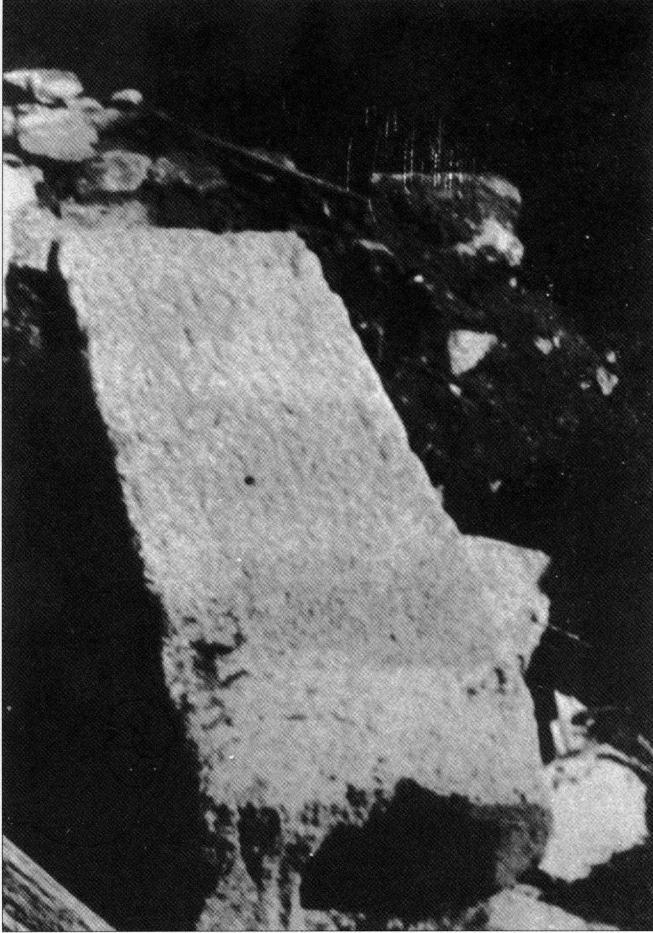


Fig. 5.- Inscrición oracular tras o seu achado na ermida de Sta. Eulalia. Fondos fotográficos do Museo Etnográfico Monte Caxado.

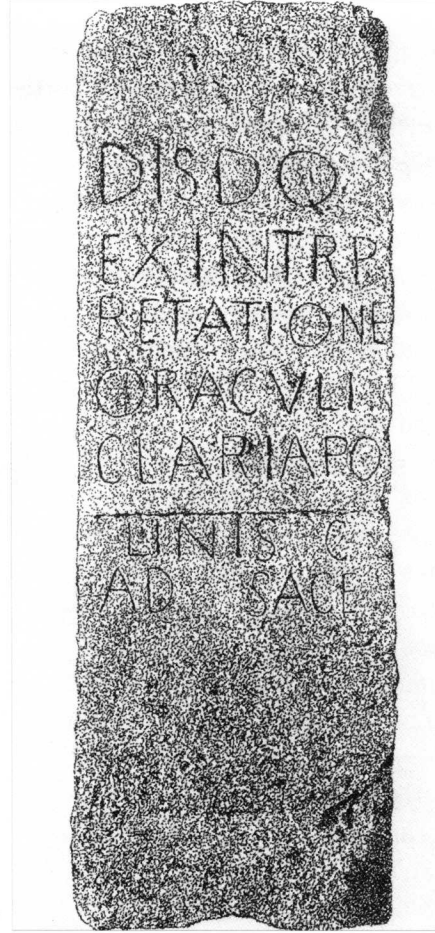


Fig. 6.- Inscrición oracular de Sta. Eulalia de Portorribo. Debuxo de Noé López Valiña.

APO / [L]INIS C[.] / AD SACR / U[M -c.6-] (figs. 5-6).⁶³ Debaixo da ara localizáronse sete moedas de cobre e bronce, cinco do s. XVI e dúas do s. XVIII.

Esta inscrición ten outros sete paralelos practicamente idénticos distribuídos ó longo do Imperio Romano: Corinium (Dalmacia), Borcovium (Hussesteads) sobre o Vallum Hadriani (Britannia), Ciucul en Djemila (Numidia), Volubilis (Mauritania),

Sarrok (Cerdeña), Marruvium (Italia) e Gabii (Italia); o dedicante só figura nunha delas, a localizada sobre o muro de Adriano en Britannia (CIL VII, 633): neste caso a *Cohors I Tungrorum*.⁶⁴ A interpretación actual destas dedicatorias epigráficas sincréticas sostén a súa relación cunha consulta que o emperador Caracalla tería realizado no ano 213 ó oráculo do Apolo de Claros, en Asia Menor, ó atoparse

63 G. Pereira, *Corpus...* (cit. n. 35): 163s. A lectura correcta da inscrición corresponde a G. Pereira e non a E. Rivera Rouco, como afirma erroneamente S. Montero nas dúas publicacións citadas na nota 64.

64 A interpretación destas inscricións e a bibliografía sobre cada unha delas en S. Montero Herrero, "Un oráculo del Apolo de Claros en Galicia", *Estudios sobre la Antigüedad en Homenaje a S. Montero Díaz. Anejos de Gerión* II (1989): 357-364; "Un oráculo del Apolo de Claros en As Pontes", en V. Alonso Troncoso (coord.), *Patrimonio histórico de As Pontes de García Rodríguez*, A Coruña 2003: 123-130. A completar con S. Perea Yébenes, "Las fórmulas epigráficas *Devs Deave, Si Devs Si Dea* y *Diis Deabvsque*", *Veleia* 15 (1998): 167-180. A diferenza máis destacable da inscrición pontesa respecto ós outros sete paralelos é a fórmula *ex interpretatione*, caso único fronte ós outros sete *secundum interpretationem*, que constitúen á súa vez un hapax epigráfico, como atinadamente salienta S. Montero, "Un oráculo...": 125.

aqueixado de problemas de saúde.⁶⁵ A distribución dos epígrafes por lugares tan diversos e afastados tería que estar en relación cun mandato do propio emperador e correría a cargo de unidades militares, tal como testemuña a atopada en Britannia. Tamén podería ser este o caso da localizada nas Pontes, se interpretamos como abreviatura de *cohors* a letra C que aparece na sexta liña; a uns 40 km en liña recta atópase o campamento da *Cohors I Celtiberorum* en Cidadela (Sobrado dos Monxes, A Coruña).⁶⁶

A ara de granito trasladouse á vila das Pontes tras a intervención arqueolóxica, o que posibilitou os estudos posteriores.⁶⁷ Trátase dun bloque de 140 cm de altura, medindo na súa base 38 x 44 cm. Unha simple revisión ocular do mesmo amosa indicios claros do seu reaproveitamento como altar na igrexa de Sta. Eulalia. En primeiro lugar, consérvase a existencia na súa base dun *loculus* cuadrangular con rebaixe escalonado, que mide 26 x 25 cm nos lados exteriores e 14 cm de profundidade (fig. 7). En segundo lugar, a base e a cornixa da inscrición foron rebaixadas ata a súa desaparición nos laterais e na parte frontal do bloque granítico, conservándose unicamente na súa cara

posterior; os resultados deste proceso aprécianse aínda hoxe con claridade polo seu remate máis tosco e rugoso (fig. 8).



Fig. 7.- Loculus cuadrangular con rebaixe escalonado na base da inscrición.

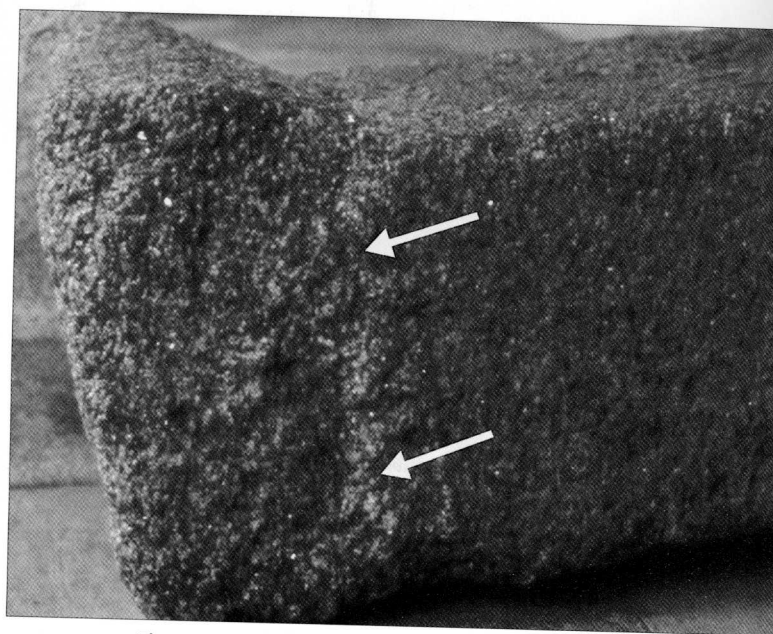


Fig. 8.- Rebaixe lateral da cornixa da inscrición.

65 Esta idea, a partir do testemuño de Dión Casio (LXXVII, 15ss), foi proposta inicialmente por E. Birley, "Die Cohors I Tungrorum und das Orakel des Klarischen Apollo", *Germania* 23 (1939): 189-190; "Cohors I Tungrorum and the Oracle of the Clarian Apollo", *Chiron* 4 (1974): 511-513.

66 Subliñan este dato G. Pereira, *Corpus...* (cit. n. 35): 164; P. López Barja de Quiroga, "Religiones romanas y orientales en el noroeste peninsular", en M. V. García Quintela (ed.), *Las religiones en la historia de Galicia*, Santiago 1996: 243.

67 Dende había anos, atopábase no Parque Municipal en posición horizontal sobre dous calzos e coas letras cara ó chan. A raíz da celebración dun curso de verán sobre o patrimonio histórico das Pontes organizado na vila pola Facultade de Humanidades de Ferrol baixo coordinación de V. Alonso (26-29 de xullo de 2000), e de instancias dirixidas por María Martín ó Concello, a inscrición e o sartego de Sta. Eulalia trasladáronse á entrada do edificio consistorial; protexeuse a primeira cun metacrilato, acompañouse o conxunto dun pequeno panel explicativo e editouse un tríptico divulgativo con textos de M. Martín Seijo. Saíu tamén con finalidade divulgativa X.-L. Armada Pita, "As Pontes e o Apolo de Claros: sobre unha inscrición romana de excepcional importancia", *Festas do Carme e A Fraga. Do 20 ó 25 de xullo de 2001. As Pontes*: 51-57. As fotografías que aquí se inclúen do bloque da inscrición realizáronse aproveitando a ocasión do devandito traslado.

As escavacións referidas sacaron á luz outros restos relacionados cunha cristianización temperá do lugar e co seu uso cultural diacrónico. No exterior do edificio, a unha distancia de metro e medio/dous metros do seu muro N., localizáronse dous enterramentos tardorromanos ou altomedievais: unha sepultura cistoide de lousas, de planta rectangular e pequenas dimensións (fig. 9) e un sartego de bañeira en granito (figs. 10-11). Xunto a eles, enuméranse ademais outros restos materiais



Fig. 9.- Sepultura cistoide de Sta. Eulalia de Portorroibo tras a súa escavación. Fondos fotográficos do Museo Etnográfico Monte Caxado.



Fig. 10.- Sartego de Sta. Eulalia de Portorroibo.

de cronoloxía posterior: moedas do século XV, unha espada e unha peza de lousa decorada. Siñálase tamén a presenza de material de construción romana tanto na zona onde apareceron as tumbas como no interior do edificio baixo do pavimento de lousas.⁶⁸

Enmarcando a información dispoñible sobre o depósito de Sta. Eulalia nun contexto máis amplo, cabería referirse á relevancia da ocupación romana e altomedieval na área das Pontes,

68 A cronoloxía tardorromana e altomedieval destas dúas tipoloxías de enterramento, que tamén atopamos en Sta. Eulalia de Tins, xustifícase coa bibliografía correspondente en X.-L. Armada, "El culto..." (cit. n. 1): 378-79. Véxase ademais a bibliografía que citamos na nota 7. Parécenos relevante subliñar a mención ó achado de material de construción romano, que de terse empregado para a fabricación de tumbas estaría a testemuñar a orixe tardorromana da necrópole.

malia a escaseza do labor arqueolóxico alí desenvolvido para esta etapa histórica. Os achados casuais en leiras, terras e soares de propiedade particular no barrio de Chamoselo, dentro da vila e na zona de confluencia dos ríos Eume e Chamoselo, motivaron a realización dun informe por parte de X. Gaveiras Vérez, veciño da localidade e entón alumno da Facultade de Xeografía e Historia da USC, que foi remitido á Dirección Xeral de Patrimonio Histórico-Artístico (xullo de 1989); posteriormente (setembro de 1989), dito organismo encargou a P. Soto Arias a verificación *in situ* dos datos achegados polo mentado informe. Nos anos 1992 e 1994 efectuáronse dúas intervencións de urxencia nesta mesma zona, baixo a dirección de S. Ricart Guillot.⁶⁹

Os achados casuais na zona do Chamoselo comprenden, entre outros, unha basa de columna, un muíño de man, un busto granítico duns 50 cm de altura e outras estatuas de pedra, unha posible lucerna, materiais cerámicos e construtivos romanos (sobre todo fragmentos de tégula, pero tamén ímbrice e fragmentos de *signinum*), así como diversas estruturas arquitectónicas. As dúas intervencións de urxencia dirixidas por S. Ricart viñeron motivadas pola realización de infraestruturas urbanas municipais, resultando da primeira delas o achado de diversas estruturas (muros, canle de drenaxe, pavimentos, etc.) de complexa interpretación e caracterización tipolóxica, tendo en conta a escasa superficie intervida

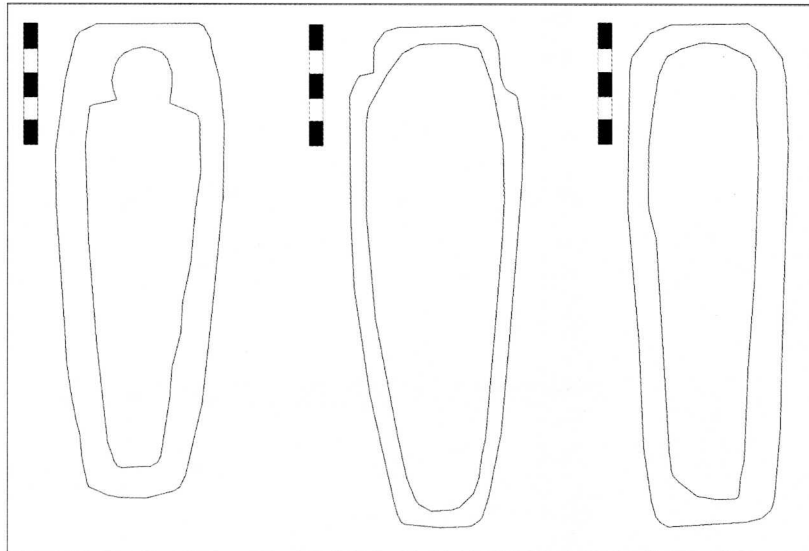


Fig. 11.- Sartegos de As Pontes de García Rodríguez. De esquerda a dereita, S. Vicente de Pontoibo, Sta. María de Ribadeume e Sta. Eulalia de Portorroibo.

(fig. 12). Os materiais arqueolóxicos destas sondaxes de 1992 son escasos pero comprenden fragmentos de sigillata hispánica tardía (T.S.H.T.), seis fragmentos de cerámica gris e unha cunca de cerámica gris que imita importacións galas de sigillata gris paleocristiá ou gris gálica tardía; dátanse no seu conxunto no s. IV e primeira metade do V.⁷⁰

O panorama arqueolóxico do concello das Pontes, para as etapas que aquí interesan, complétase con outros dous sartegos atopados nas inmediacións das igrexas parroquiais de Sta. María de Ribadeume (figs. 11 e 13) e S. Vicente de Pontoibo (figs. 11 e 14), que se conservan nos respectivos adros destas igrexas parroquiais; o primeiro deles é de bañeira, mentres que o de Pontoibo ten o seu interior antropomorfo.⁷¹ Cómpre subliñar, asemade, que durante as escavacións do castro de Espiñaredo practicouse unha

69 X. Gaveiras Vérez, *Informe* depositado na Dirección Xeral de Patrimonio Cultural, Xunta de Galicia (1989); P. Soto Arias, *Restos romanos en el lugar de Chamoselo*, informe inédito depositado na Dirección Xeral de Patrimonio Cultural, Xunta de Galicia (1989). Os datos de ambos informes, que non consultamos, e os resultados das dúas intervencións de urxencia recóllense en S. Ricart Guillot, "De la urgencia a la planificación: el yacimiento romano de Chamoselo", en V. Alonso Troncoso (coord.), *Patrimonio histórico de As Pontes de García Rodríguez*, A Coruña 2003: 131-161.

70 S. Ricart Guillot, "De la urgencia..." (cit. n. 69): 139.

71 Se ben o sartego de Ribadeume podería ser coetáneo ó atopado en Portorroibo, o interior antropomorfo apunta a unha cronoloxía posterior para o de Pontoibo, tendo en conta que no caso galego esta tipoloxía iníciase nos ss. VI-VIII e desenvólvese con puxanza nos ss. IX-X. Véxase ó respecto J. L. Quiroga e M. R. Lovelle, "As sepulturas..." (cit. n. 7).

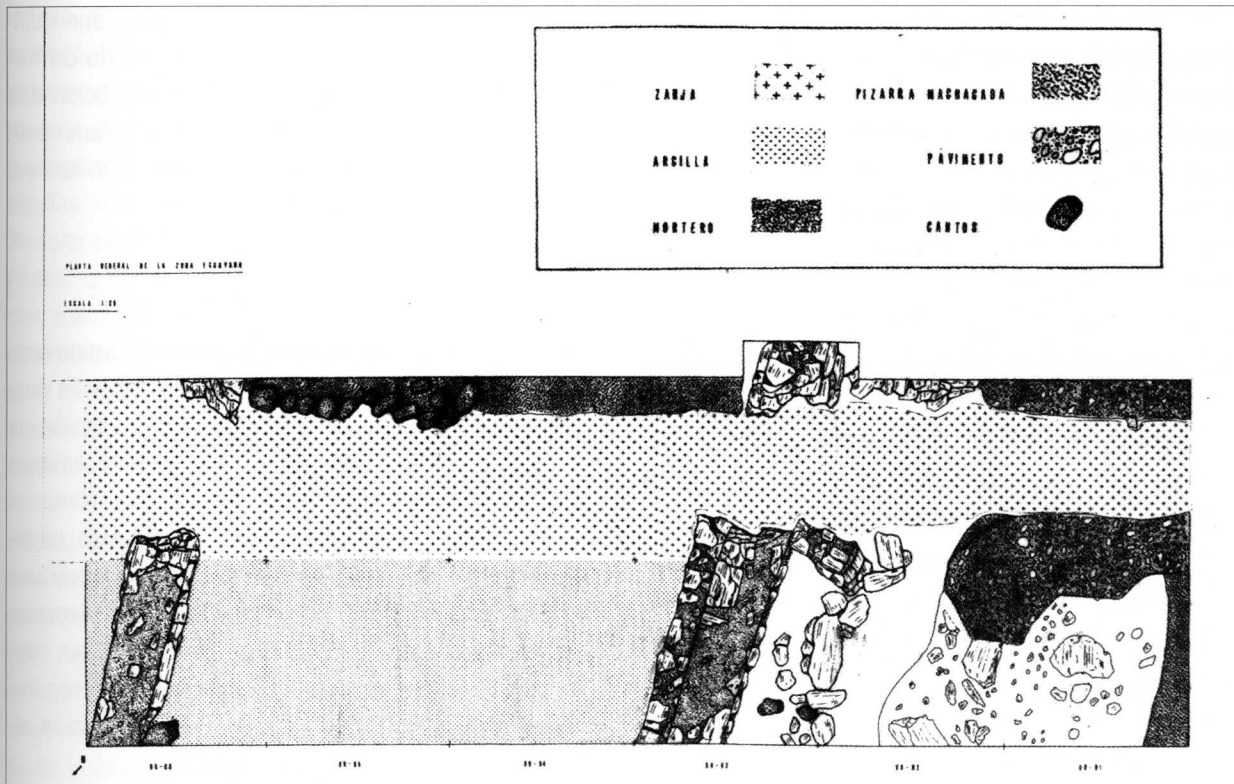


Fig. 12.- Planta xeral das estruturas escavadas en 1992 no depósito de Chamosoel (As pontes de García Rodríguez) (segundo Ricart Guillot 2003).

sondaxe no adro da igrexa de Sta. María de Espiñaredo, situada ó pé do castro; esta cata resultou estéril a nivel de estruturas arqueolóxicas ou ergolóxicas non contemporáneas.⁷²

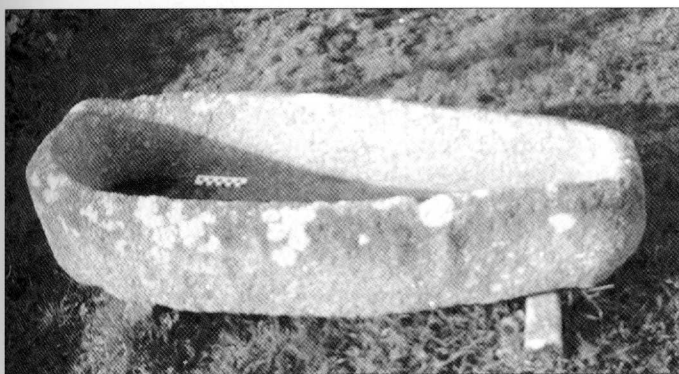


Fig. 13.- Sartego de Sta. María de Ribadeume.



Fig. 14.- Sartego de S. Vicente de Pontoibo.

⁷² E. Rey Seara e A. Rodríguez Casal, "Escavación arqueolóxica no castro de Espiñaredo (As Pontes, A Coruña)", en *Arqueoloxía/Informes*, 3. Campaña 1989, Santiago 1995: 103-106. Ó parecer, as diversas capas de recheo documentadas na escavación e correspondentes ós traballos realizados con maquinaria pesada en época contemporánea para a renovación do adro terían destruído algunhas tumbas "das que se tería noticia" (p. 106). Non en van, no "Sector Croa" do castro recuperáronse "anacos de cerámica de aspecto medieval" (p. 105).

As evidencias dispoñibles apuntan a unha ocupación de certa relevancia na área das Pontes durante as épocas romana e altomedieval, caracterizable quizais como un pequeno *aglomerado secundario* romano segundo o modelo proposto por F. Pérez Losada.⁷³ O asentamento inicial podería estar en relación cunha vía secundaria á cal lle prestaría servizo. A zona funcionou como área de tránsito dende a época prehistórica, segundo pon de manifesto a distribución tumular. En época romana, o enclave puido estar relacionado coa conexión entre a cidade de Lucus Augusti e os asentamentos costeiros da ría de Ferrol e zonas limítrofes.⁷⁴ Nesta dirección pode apuntar tamén a toponimia, pois nas Pontes existe un lugar chamado "Vía Romana" e a ponte que atravesa o río Chamoselo é popularmente coñecida como "ponte romana" aínda que as súas características construtivas a sitúan no s. XIII-XIV. Polo lugar do Chamoselo transcorría o antigo camiño de Mondoñedo a Ferrol.

Esta relativa densidade ocupacional e o funcionamento do lugar como zona de tránsito favorecería un certo dinamismo cultural e relixioso que se plasma na presenza en Portorribo da inscrición sincrética do Apolo de Claros e nunha temperá chegada dos novos influxos cristiáns que remata concretándose na reutilización do bloque

granítico como altar e na consagración dun edificio ás novas tendencias culturais.⁷⁵ Froito da frecuentación do lugar e do poder de atracción das reliquias da mártir emeritense sería a necrópole que comezaría a formarse probablemente nos ss. IV-V.

Para rematar

Os datos analizados no presente artigo convidan a supor que o culto a Sta. Baia/Eulalia desempeñou un papel relevante na cristianización da Gallaecia. Se a nosa argumentación se limitase exclusivamente ó achado de inscricións romanas en igrexas consagradas á mártir emeritense, podería aducirse que é un fenómeno que se reproduce en edificios cristiáns con titulacións moi diversas. Porén, os casos de Bóveda e Portorribo dan conta de procesos máis complexos nos que seguramente se está a producir unha cristianización directa de estruturas culturais anteriores.

Cómpre non esquecer o depósito localizado no adro da igrexa parroquial de Sta. Baia de Tins, considerado no artigo anterior⁷⁶, no cal se localizou una estela coa inscrición funeraria cristiá máis antiga das coñecidas do NO. peninsular.⁷⁷ Malia a parquedade dos datos coñecidos⁷⁸, as orixes da ocupación do lugar correspóndense probablemente cunha *villa* romana (presenza dun hipo-

73 F. Pérez Losada, *Entre a cidade...* (cit. n. 8).

74 J. M. Vázquez Varela, "Del mar al camino, del camino a la mesa: la fauna marina de las excavaciones arqueológicas de 1986, 1990 y 1991 en Lugo", en A. Rodríguez Colmenero (coord.), *Lucus Augusti, I. El amanecer de una ciudad*, A Coruña 1996: 116 propón as rías da Coruña, Betanzos e Ares como área de procedencia dos moluscos consumidos na cidade de Lucus Augusti, se ben a súa vía de chegada sería a *XX per loca maritima*. Fica pendente de estudo a problemática das vías de contacto entre a cidade de Lugo e os depósitos máis setentrionais da actual provincia da Coruña.

75 Porén, non é descartable que no lugar de Portorribo existise xa un culto de tradición prerromana, como permiten sospeitar o carácter sincrético da inscrición e a lenda da cidade asolagada, que podería estar en relación coa cristianización dunha antiga tradición.

76 X.-L. Armada, "El culto..." (cit. n. 1): 375-80.

77 A inscrición, co texto *VICTORI / NUS / IN PACE / ANNORU / M CXX* –en lectura de G. Pereira, *Corpus...* (cit. n. 35): 181– gravado sobre un soporte que lembra ás toscas estelas de tradición prehistórica, adoita datarse a finais do s. IV. Véxase M. C. Díaz y Díaz, "La cristianización..." (cit. n. 10): 113, 119; F. Arias, *A romanización...* (cit. n. 19): 175; P. Blanco Sanmartín e A. López Carreira, "Antigüidade..." (cit. n. 26): 409. Unha proposta rupturista, postulando unha cronoloxía do ano 140 a partir da análise das súas letras, ofrécenola L. Monteagudo, "La religiosidad..." (cit. n. 35): 104-108.

78 Publicados por M. Chamoso Lamas, "Hallazgos arqueológicos en Tines (La Coruña)", *Cuadernos de Estudios Gallegos* VIII(24) (1953): 151-153; "Santa Marina de Aguas Santas", *Cuadernos de Estudios Gallegos* X(30) (1955): 71-78.

causto e achado de muros, unha basa romana, ladrillos, tégulas e sigillatas), no contorno da cal, e superpostos á mesma, se atopan diversos enterramentos de tipoloxía tardorromana e altomedieval (sartegos de bañeira e antropoides, sepulturas de tégulas e ladrillos, tapas de dobre estola, etc.). Resulta practicamente imposible, cos datos dispoñibles, contextualizar a estela de Victorino dentro das estruturas funerarias sucintamente presentadas nas publicacións de Chamoso. Tense proposto que, xunto á necrópole xermánica e altomedieval superposta ó hipocausto de Tins, existiu outra necrópole asociada á *villa* da cal procedería a estela.⁷⁹

A distribución dos xacementos sinalados apunta a un papel relevante –xa subliñado– das vías de comunicación romanas na difusión do cristianismo. Se xa anteriormente incidimos nesta idea para algúns dos casos analizados (con seguridade Bóveda, Lañas, Logrosa e Escuadro)⁸⁰, na mesma dirección conflúen Vereá e Esperante. Polo concello de Vereá pasaba o ramal da vía XVIII que vai de Aquis Querquennis ata Celanova e Ourense⁸¹, mentres que Sta. Eulalia de Esperante se atopa nas inmediacións da vía que unía Lugo con Aquis Querquennis, no contorno da cal se atopan asemade outros focos de cristianismo primitivo.⁸² No que atinxe a Portorribo, como xa subliñamos, é posible que os restos romanos que coñecemos nas Pontes (Chamoselo, etc.) deban relacionarse coa infraestrutura dunha vía secundaria, a través da cal chegarían os estímulos para o erguemento da inscrición oracular do Apolo de Claros.

A información recuperada e revalorizada sobre o depósito de Sta. Baia de Portorribo convida encetar a investigación da arqueoloxía paleocristiá do NO. dende unha perspectiva máis ampla, considerando se procede –como é o caso– depósitos só coñecidos a partir da bibliografía e superando as valoracións estritamente esteticistas e estilísticas que sobredimensionan aqueles testemuños de maior valor artístico. Ó mesmo tempo, o feito de que o reemprego da inscrición oracular do Apolo de Claros non merecese un tratamento detido por parte daqueles autores que a republicaron en datas máis recentes⁸³ aconsella documentar e publicar axeitadamente aspectos como as posibles alteracións do soporte, contexto das inscricións, existencia de *loculus* e outros datos que apunten á súa reutilización, necesidade que se acrecenta se consideramos o número relativamente elevado de epígrafes localizados en edificios de culto cristián. Afortunadamente, neste campo estanse a dar avances considerables.

En último lugar, conviría remarcar o interese de ter en conta a difusión do culto ós diferentes santos, mellor ou peor testemuñada polas fontes textuais, como un aspecto relevante á hora de estudar a arqueoloxía paleocristiá e altomedieval. Non temos dúbidas de que seguirán aparecendo novos focos de cristianismo antigo asociados ó culto a Sta. Baia. Se aplicásemos a mesma liña de traballo a outros cultos antigos é moi probable que os resultados fosen tamén positivos.

79 F. Pérez Losada, "Hipocaustos na Galicia romana", *Gallaecia* 13 (1992): 145.

80 X.-L. Armada, "El culto..." (cit. n. 1): 386s. Lembremos que Sta. Baia de Bóveda se sitúa preto do trazado da vía XIX que une Lugo e Braga; cf. M. Guardia, "El santuario..." (cit. n. 47) 262.

81 E.-B. Nieto, "Achado..." (cit. n. 53): 136.

82 J. Gómez Vila, "Focos cristianos..." (cit. n. 13): 227, 233-38.

83 S. Montero Herrero, "Un oráculo..." (cit. n. 64); G. Pereira, *Corpus...* (cit. n. 35): 163s.