

La obra botánica del Dr. D. Pedro Montserrat

Recoder o sesenta años de estudios pirenaico-cantábricos

Luis VILLAR

Instituto Pirenaico de Ecología, CSIC. Apartado 64. E-22700 Jaca (Huesca) lvillar@ipe.csic.es

Resumen. Profundo conocedor de la flora y vegetación del eje pirenaico-cantábrico, D. Pedro Montserrat (Mataró, 1918) sigue felizmente activo. Comentamos aquí sus trabajos botánicos en nuestro ámbito, desarrollados durante sesenta años largos. Empezaron con el Dr. Losa desde Barcelona –años 40-50–, estudiando las floras pirenaicas de Ordesa, Guara, Andorra y Turbón; siguieron con las expediciones a los Montes palentino-leoneses y se reactivaron luego por el Pirineo centro-occidental, primero desde Madrid y luego desde Jaca. Trabajó con Braun-Blanquet y Bolòs por Aragón y País Vasco y después cartografió la vegetación de toda la Cuenca del Ebro con sus montes circundantes. Asimismo estudió los prados y los pastos de buena parte de España, en especial de la mitad norte peninsular. En 1968, el Dr. Montserrat fundó el Herbario JACA, ha recolectado c. 200.000 números, ha descrito c. 70 taxones nuevos, ha redactado complejas síntesis para “Flora iberica” (*Thalictrum*, *Viola*, *Rosa*, *Laserpitium*...), ha colaborado durante más de 30 años en el “Atlas Florae Europaeae”... También ha escrito 500 artículos y algunos libros, casi la mitad de ellos sobre nuestras montañas. Ha relacionado las especies o comunidades con los factores ecológicos y con amplia perspectiva espaciotemporal integra al hombre –más sus herbívoros– en nuestros ecosistemas de montaña. Ha dirigido 12 tesis doctorales sobre flora y vegetación nordibérica, ha enseñado ecología y proyectado ampliamente sus conocimientos. Exponemos detalladamente estos apartados y concluimos agradeciendo a D. Pedro su extensa obra, la cual constituye un punto de referencia obligado para los botánicos del Pirineo y Montes Cantábricos.

Palabras clave: Aspectos biográficos, publicaciones, obra taxonómica, herbario, flora, ecología vegetal, Pirineos, Cordillera Cantábrica, Prof. P. Montserrat.

Summary. One of the better botanists of the Pyrenean and Cantabrian Mountains, Prof. Pedro Montserrat (born at Mataró, 1918) is still in activity. We comment on his botanical papers and works, developed along more than sixty years. He began at Barcelona –along the 40ies-50ies– with Prof. Losa, and they studied the flora of Ordesa, Guara, Andorra and Turbón; later they traveled to the Montes palentino-leoneses and they followed by the C-W Pyrenees first of all from Madrid and later from Jaca. Dr. Montserrat also worked with Profs. Braun-Blanquet and Bolòs by Aragón and Basque Country, Ebro Depression and surrounding mountains. He also studied meadows and pastures along Iberian Peninsula and, in 1968, he established the JACA Herbarium. He collected nr.

200.000 sheets, he described nr. 70 new taxa, he worked for “Flora iberica” (*Thalictrum*, *Viola*, *Rosa*, *Laserpitium*...), he collaborated with the “Atlas Florae Europaeae”... He also wrote 500 articles and books, half of them devoted to our mountains. He conducted 12 PhD thesis on flora and vegetation, he taught on ecology... The author concluded the importance of the Montserrat’s works so that they are a reference for the botanical study of Pyrenees and Cantabrian Mountains.

Keywords: Biographic topics, publications, taxonomical works, herbarium, flora and ecology, Pyrenees and Cantabrian Mountains, Prof. P. Montserrat.

Pedro nos enseñaba otro modo de hacer ciencia, observando la naturaleza, cómo una sola planta te puede decir muchas cosas, y también a ver que el paisaje no eran simplemente cosas de la naturaleza, sino sistemas agrarios.

A. Bello in *Bio Lur Navarra* 3: 7 (1994)

1. INTRODUCCIÓN

Entre los numerosos homenajes y honores que durante los últimos 20 años ha recibido el Prof. D. Pedro Montserrat Recoder (Mataró, 1918), uno de los primeros consistió en dedicarle por aclamación las Actas del “Colloque International de Botanique Pyrénéenne”, organizado en La Cabanasse (Cerdaña francesa) el año 1986 (AMIGO & al. 1987). Aquella reunión inició la serie que ampliada en 1989 por el autor de estas líneas al ámbito pirenaico-cantábrico, ha llegado a este VIII Coloquio de León a lo largo de dos décadas. Un año después vino el Homenaje de nuestro propio Instituto en Jaca, cuyo volumen de más de 1.000 páginas en el que colaboraron unos 200 colegas y amigos de toda Europa tuvo el gusto de coordinar (VILLAR 1988), etc. El año pasado, tanto en Menorca (Baleares) como en Mataró (Barcelona) se organizaron sendas reuniones botánicas en su honor, y ya pude hablar sobre su extensa trayectoria científica y humana (VILLAR 2007).

Pero ahora cabe agradecer a los organizadores que hayan pensado en reconocer el prolongado trabajo del Dr. Montserrat, mi maestro y amigo, en el ámbito pirenaico-cantábrico, pues durante más de 60 años ha incrementado notablemente nuestros conocimientos botánicos y ecológicos, en las últimas dos décadas participa en todos nuestros Coloquios y, si todo va bien, entre esta reunión y la siguiente, cumplirá los 90 años en plena actividad.

Aún más agradezco que hayan pensado en mí para presentar esta charla y ojalá sirvan mis palabras para que los botánicos –en especial los jóvenes que nos escuchan– encuentren en la figura del Profesor Montserrat un modelo a seguir. Como por fortuna él mismo nos acompaña en este acto, espero que luego inter-

venga para matizar mis comentarios y, gracias a su portentosa memoria, pueda relatarnos algo de lo mucho que ha vivido en su aventura botánica y ecológica por los montes pirenaicos y cantábricos.

* * *

Para hacernos una idea de las extensas y a la vez profundas investigaciones botánicas del Dr. Montserrat, permítanme empezar por un recorrido en el tiempo, que dividiremos en tres etapas coincidentes con Barcelona, Madrid y Jaca, las tres ciudades donde ha residido a lo largo de su carrera como naturalista. Luego hablaremos, entre otros aspectos, de su obra taxonómica, de sus publicaciones y de su actividad recolectora.

2. BARCELONA: UN EQUIPO SON DOS

Obtenida su Licenciatura en Ciencias Naturales en Barcelona (1945), el joven Pedro Montserrat inició su tesis doctoral en la Facultad de Farmacia de aquella ciudad, bajo la dirección del Prof. Mariano Losa, sobre “Flora de la Cordillera Litoral catalana”, o sea, Montnegre y alrededores, su tierra natal. Leída en 1950, fue publicada por entregas en la revista *Collectanea Botanica* de 1955 a 1964, luego como obra única por la Caja de Ahorros de Mataró (MONTSERRAT 1968) y reeditada en 1989. Medio siglo después, esta flora sigue siendo obra de consulta. Pronto encontró allí plantas del ámbito pirenaico y, de hecho, a una de ellas, el *Geranium lanuginosum* Lamk., dedicó su primer trabajo (MONTSERRAT 1946).

D. Mariano, burgalés de nacimiento, había sido farmacéutico en Miranda de Ebro y catedrático en Santiago de Compostela, de modo que ya conocía algunos montes del N y NW, incluso había publicado sendas notas sobre plantas de Palencia y de Riaño (León). El hecho afortunado es que profesor y alumno formaron equipo y con escasos pero suficientes medios se plantearon la exploración conjunta de la flora del eje pirenaico-cantábrico, por aquel entonces poco conocida, incluso ignota en ciertos sectores. El Dr. Losa había sido nombrado Jefe de la Sección de Botánica del Instituto de Estudios Pirenaicos –primer centro fundado por el Consejo Superior de Investigaciones Científicas (CSIC) en Aragón, precisamente en Jaca, allá por el año 1942–, se encargaba también de la Sección de Micología del Instituto Botánico de Barcelona y, por añadidura, recibía apoyos del Instituto Botánico A. J. Cavanilles (CSIC), en su Sección de Barcelona.

Siguiendo los pasos de Gandoger, de Leresche y Levier, de Bubani, de Soulié, etc., contagiados de su mismo espíritu pionero, Losa y Montserrat aspiraban a conocer la flora de la Cordillera Cantábrica y de los Pirineos franco-españoles. Era un ámbito geográfico amplio para aquella época de comunicaciones difíciles,

pero no menos amplia era su perspectiva científica. En efecto, no les interesaba solo anotar las plantas o hacer inventarios, sino también, de un modo original, interpretar los ambientes vegetales y relacionar la flora de ambas cordilleras. De hecho, D. Mariano presentó un primer trabajo comparativo en el Congreso Internacional de Botánica celebrado en París en 1954 (LOSA 1955) y en palabras de D. Pedro con motivo del centenario de su maestro (MONTSERRAT 1994a) “la comparación entre las montañas elevadas del norte peninsular resultó muy provechosa”.

Las actividades comenzaron en 1945-1947 estudiando el Valle de Ordesa, espacio protegido singular, único Parque Nacional de la cordillera fronteriza por aquel entonces, pues había sido declarado en 1918, meses después que la Montaña de Covadonga, primero de España.



Figura 1. I Congreso Internacional de Estudios Pirenaicos, celebrado en San Sebastián en septiembre de 1950, donde Losa y Montserrat presentaron su estudio florístico de Andorra. De izquierda a derecha L. Solé Sabarís, J. Braun-Blanquet y señora, O. de Bolòs y P. Montserrat. Foto tomada con la cámara de P. Montserrat por un congresista anónimo.

Durante el verano de 1947 –hace justamente 60 años– se organizó en Jaca el I Cursillo de Flora pirenaica, en el que participaron además los profesores Rivas Goday y Fernández Galiano, venidos desde Madrid; con ese motivo visitaron Ordesa y a fines de aquel año se publicó una aportación a su flora (LOSA & MONTSERRAT 1947), la nº 2 de las publicaciones de D. Pedro. Veinticinco años después, el Dr. Montserrat siguió estudiando el Parque y apoyó su ampliación –la cual tuvo lugar en 1982, pasando de 2088 a 15.608 Ha + Zona Periférica de 19.697 Ha– y cincuenta años después ha visto cómo J. L. BENITO (2006a y b, 2007) re-

dactaba en nuestro propio centro de Jaca el catálogo florístico de Ordesa, estudiaba su vegetación y obtenía premio extraordinario de doctorado en la Universidad de Barcelona.

Al año siguiente ya iniciaron el estudio de la flora de Andorra –moviéndose a veces el joven doctorando en bicicleta por los valles de aquel Principado– y dos años después (1950) presentaron los resultados al I Congreso Internacional de Estudios Pirenaicos celebrado en San Sebastián (LOSA & MONTSERRAT 1951), donde también estuvieron Braun-Blanquet, Gaussen y Bolòs, véanse Figs. 1 y 3. Precisamente, en el Pico de Montmalús (límite entre la Cerdeña y Andorra) halló D. Pedro el *Salix lapponum* L. subsp. *ceretanum* (MONTSERRAT 1950), la primera planta nueva para la ciencia que describió, elevada actualmente a la categoría de especie como *S. ceretana* (P. Monts.) Chmelar. Tal como se ve en la Tabla 1 adjunta, durante aquellos años también hicieron expediciones a Guara (LOSA 1948) y al Turbón, macizos calizos del Pirineo Aragonés (MONTSERRAT 1953) (véase Fig. 4).

Tabla 1. Campañas pirenaico-cantábricas de Losa y Montserrat entre 1946 y 1953

Año	Localidades
1946	Parque Nacional de Ordesa (Hu)
1947	S ^a de Guara (Hu), Cursillo de Jaca (con visita a Ordesa, etc.) y Andorra
1948	Andorra. Sanabria (Za)
1949	Andorra; S ^a del Cadí (L, solo PM) Montes Cantábricos (Alto Pisuerga: Pico Almonga, Pico Cervera, Peña Redonda, Peña Labra)
1950	Cerdeña (Ge)-Andorra Montes Cantábricos (Pico Cervera, P ^a Redonda, Curavacas, Bárcena, Ruesga) y Aiztgorri (SS, solo PM)
1951	La Cerdeña (Ge) y redacción Fl. Andorra
1952	Macizo del Turbón (Hu). Montes Cantábricos (Riaño: Crémenes, Pto. Pontón-Los Beyos, Pto. de Tarna, Pto. de San Glorio, el Mampodre, Peña Prieta y Coriscao)
1953	Montes Cantábricos (última campaña, sólo PM). Yordas, Coriscao, Peña Corada, Pico del Fraile, Peña Redonda y Espigüete

Tras una excursión a Sanabria (1948), en 1949 iniciaron las exploraciones a los Montes Cantábricos, las cuales empezaban “En un tren muy lento, los bultos

facturados con mucha antelación y llevando a cuestas algunas prensas, además del equipaje, casi sin mozos de estación y con escasos taxis” (MONTSERRAT 1994a) y continuaban en autobús –a veces en camión– para terminar acercándose a pie o con la ayuda de guías locales y animales de carga, los famosos asnos zamoranos. Véase Fig. 2. Así, después de haber estudiado montañas tan llamativas como el Mampodre, la Peña Redonda o el Curavacas, publicarían dos sustanciosas aportaciones florísticas (LOSA & MONTSERRAT 1952, 1953). D. Pedro ya dejó constancia escrita de que la última campaña –inspirada por Losa pero realizada por él solo– fue la de agosto de 1953, en que ascendió al Yordas de Riaño, al Coriscao, al empinado Espigüete y al Pico del Fraile (MONTSERRAT 1994a).



Figura 2. El Prof. M. T. Losa a lomos de un asno zamorano, camino del Curavacas (Correcaballos, 30 de julio de 1950). Foto P. Montserrat.

Con todo ese bagaje, D. Pedro obtuvo su plaza de investigador en 1953, y fue su primer destino el Instituto de Biología Aplicada (CSIC, sito en la Universidad de Barcelona); dedicó entonces unos años a la Palinología, llevó a cabo una estancia postdoctoral en Inglaterra y tres años después (MONTSERRAT 1956a)

volvió a la florística presentando un estudio de las *Veronica* pirenaicas en el II Congreso Internacional de Estudios Pirenaicos celebrado en Luchon (Francia).

El tándem con el profesor Losa se interrumpió en 1955, cuando el Dr. Montserrat abrió una nueva línea de investigación sobre Praticultura por indicación de Albareda –secretario general del CSIC– y D. Mariano se trasladó desde el edificio central de la Universidad de Barcelona al nuevo de la Facultad de Farmacia en Pedralbes. Fue una década –1945 a 1955– que nuestro protagonista siempre recuerda por haber ampliado sus conocimientos a todo el territorio montañoso de la mitad norte peninsular y por la intensa actividad en la elaboración de los resultados, presentados tanto en reuniones nacionales e internacionales como en revistas científicas.

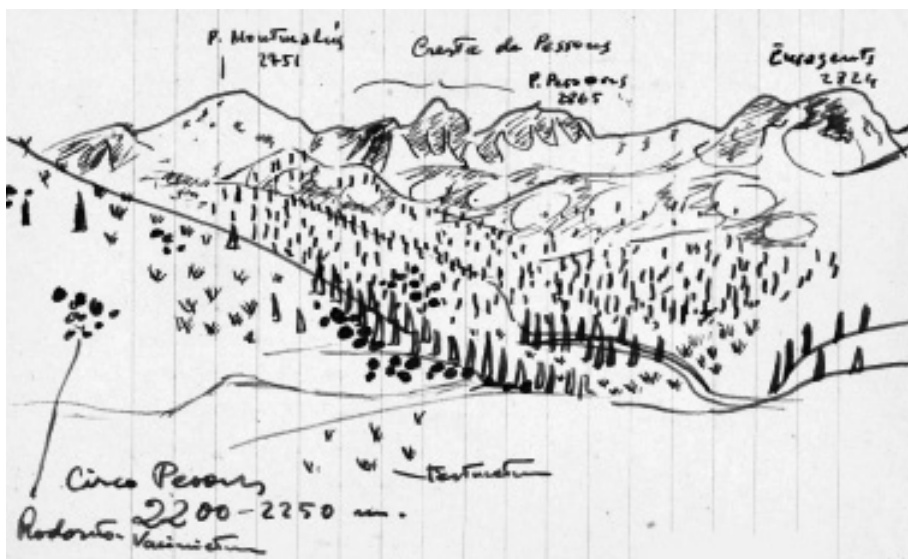


Figura 3. Esquema de los montes de Andorra extraído de una libreta de campo de P. Montserrat (verano de 1949).

Como era de esperar, los hallazgos fueron numerosos, sobre todo en el dominio cantábrico; anotemos, por ejemplo, algunos taxa nuevos como el *Allium palentinum* de la Peña Redonda, la *Veronica mampodrensis*, *Homogyne alpina* subsp. *cantabrica*, más una novedad de los Alpes W –la *Primula pedemontana* Thomas– descubierta en el Curavacas el día 30 de Julio de 1950 y publicada como “subsp. *Iberica* nov.” junto a una excelente lámina de Paula Millán (LOSA & MONTSERRAT 1952: 482-483), etc. Precisamente, nuevas poblaciones de esta primulácea de área

disyunta, cuya floración temprana ha dificultado su localización, han sido dadas a conocer por T. Gopegui y otros en este mismo Coloquio.

Todos esos trabajos contribuyeron al estudio de los montes palentino-leoneses, tan interesantes por hallarse junto a la meseta “en el contacto con los glaciares y parameras palentino-leonesas”, es decir, en el límite entre la región eurosiberiana y la mediterránea. En palabras de sus propios exploradores “las estribaciones que salen de este macizo [Picos de Europa] y que van hacia el interior de España han sido menos visitadas... así ocurre por poner un ejemplo, con Peña Prieta y Curavacas, en los confines de las provincias de León, Palencia y Santander” (LOSA & MONTSERRAT 1952: 414). En efecto, según LAÍN Z (1988), quien ha valorado estos resultados florísticos, el Dr. Montserrat fue el primer botánico que subió a la Peña Prieta, esfuerzo que se vio recompensado al encontrar otra primulácea nueva, la *Androsace cantabrica* (Losa & P. Monts.) Kress, inicialmente descrita como variedad de *A. carnea* L.

Parece indudable que esas exploraciones florísticas y la experiencia adquirida trascendieron allende nuestras fronteras y prepararon el camino de la X Excursión Internacional de Fitosociología, desarrollada en 1953 por Cataluña, Pirineo Aragonés, la Rioja, Montes de Palencia, Asturias, Galicia y otros territorios peninsulares; en ese viaje “la opinión de Losa pesó mucho al tomar los inventarios en el Pirineo y los Montes Cantábricos” (MONTSERRAT 1994a). Fruto de aquel periplo pionero véanse los dos volúmenes editados por TÜXEN & OBERDORFER (1958). Pocos años más tarde, en 1960, nuestro protagonista y el Dr. Bolòs condujeron otra Excursión de la Asociación Internacional de Fitosociología por el Pirineo centro-occidental y redactaron una guía que circuló en forma de fotocopia hasta su publicación definitiva (BOLÒS & MONTSERRAT 1984. Cf. nº 49b y nº 213, Apéndice III).

Luego, en el transcurso de los años 60, 70 y 80, el Dr. Montserrat revivió las campañas de su juventud en las inolvidables excursiones que hicimos juntos a Guara, estudiando las comunidades de la enorme glera caliza (MONTSERRAT & VILLAR 1974), y dirigiendo la tesis doctoral de su hijo José María sobre la flora y vegetación de ese macizo (MONTSERRAT 1987). También estuvimos hace 30 años en los montes palentino-leoneses; esa vez con mayor comodidad nos acercamos en coche a Valverde de la Sierra y subimos al Espigüete, así como a la Peña Redonda por San Martín de los Herreros (en 1972 sólo y en 1975 con los profesores Negre y Erviti), donde encontramos la *Draba hispanica* Boiss. subsp. *lebrunii* P. Monts. (MONTSERRAT 1977). Más tarde, al poco de su jubilación, en 1987 viajamos D. Pedro, mi compañero D. Gómez y yo desde Jaca a los Picos de Europa, y guiados por la Dra. A. García (León), el Padre Laínz (Gijón) y el Profesor Mayor (Oviedo), recolectamos muestras en Áliva, Vega de Liordes, Macizo de Ándara y Pico del Llambrión.

a Selgua 80 pñs 2a
 Taxi 10
 Cerroga Baña 2'50
 " Maureta 4'50
 Comida Serida 15'00
 Llegamos Selgua a las 6^h
 Selgua - Barbastro 4'20
 Llegamos Barbastro a las 6^h55 -
 salimos para Graus a las 9^h25 -
 Mojo de cuerda 10 pñs.
 Viji B. Campo 28'15
 Comida Arcebutin Campo 25 pñs.
 Freix Traxium excelso
 Urmu Ulmus montana
~~(●) (●)~~ Almudella
 Grémol P. Fremuta
 Alba Populus alba
 Fillera Filia

4-VII-52

Figura 4. Notas del viaje al macizo del Turbón, desde Barcelona a Campo (Huesca),
 vía Barbastro y Graus. P. Montserrat, con el apoyo del Instituto de Estudios Pirenaicos,
 estudió su flora y anotó los nombres vernáculos de las plantas en verano de 1952.

3. MADRID: UNO ENTRE MUCHOS Y EL EQUIPO SE DISPERSA

Entrados los años 50, D. Pedro ya había empezado el estudio de los prados de siega en el Pirineo catalán (Seo de Urgel, cf. MONTSERRAT 1956, 1957), pero en 1961, a instancias de Albareda, se trasladó al Instituto de Edafología, Ecología y Biología Vegetal de Madrid. Durante aquella década de los 60, el estudio de los pastos del centro y oeste peninsulares, con incursiones hacia el sur, le permitió ampliar su perspectiva florístico-ecológica, ya que compartía trabajos con botánicos, edafólogos, fisiólogos vegetales, ingenieros de montes y naturalistas. Simultáneamente, practicando siembras experimentales de especies pratenses bajo los auspicios del Patrimonio Forestal del Estado y Distritos forestales provinciales, o bien trabajando en la ordenación de hayedos, robledales y pastos de Aragón o Navarra, hizo muchos viajes por la Depresión del Ebro y cordilleras circundantes: Valles pirenaicos, Sistema Ibérico y montes del Prepirineo.

Ahora bien, en 1963, en el ámbito del Programa Biológico Internacional promovido por la UNESCO, el CSIC creó el Centro pirenaico de Biología experimental en Jaca y D. Pedro fue nombrado vicedirector, aun cuando residía en Madrid. Allí precisamente, con el apoyo del Dr. Balcells, el primer director, publicaría su conocida "Ecología del Pasto" (MONTSERRAT 1964-66), con numerosos ejemplos y alusiones a nuestro ámbito. Socio fundador en 1959 de la Sociedad Española para el Estudio de los Pastos, D. Pedro ha asistido desde 1960 a 2006 a sus Reuniones Científicas anuales y tras cincuenta años de actividad en el mundo de la agronomía ganadera ha adquirido una visión dinámica de las comunidades vegetales, de las complementariedades entre montañas o llanuras y de lo imprescindible que resulta situar cada raza ganadera en su ambiente fitoclimático. Véase a este respecto la síntesis publicada en la serie "Ecosystems of the World" (MONTSERRAT & FILLAT 1990).

En el mapa desplegable de su libro "Los pastizales aragoneses" (MONTSERRAT, 1956c), el Dr. Montserrat separaba los "Pirineos ístmicos" de los "Pirineos cantábricos", haciendo llegar éstos hasta la Peña Labra y delimitando de un modo premonitorio el territorio que merecería su atención futura durante cuatro décadas: Eje pirenaico-cantábrico, Cuenca del Ebro y Sistema Ibérico. En efecto, su obra "La Vegetación de la Cuenca del Ebro" (MONTSERRAT 1964-66), constituyó una referencia geobotánica importante del cuadrante NE peninsular, al menos durante 20 años.

En todo caso, fue tomando inventarios fitosociológicos y dio a conocer el "*Mesobromion* prepirenaico" y otros trabajos (MONTSERRAT 1956c, 1960). En 1966 publicó su primera asociación, el *Thymaeleo-Aphyllanthetum*, precisamente junto con el referido maestro BRAUN-BLANQUET (1966), en un trabajo sobre el País Vasco. A este respecto conviene señalar ahora que los estudios recientes del

Dr. Peralta permiten afirmar que esta comunidad de tomillares submediterráneos se extiende nítida por buena parte de la Navarra Media (PERALTA & OLANO 2001).

En una campaña organizada por Balcells, MONTSERRAT (1962) exploró Aigües Tortes –Parque Nacional creado en 1955–, y después publicó su monografía sobre el género *Luzula* donde describiría varias subespecies pirenaicas y cantábricas (MONTSERRAT 1963), luego vendría su trabajo sobre los hayedos navarros, publicado precisamente en el volumen de homenaje a su admirado Font Quer (MONTSERRAT 1968), donde ya reconoce que “la experiencia adquirida durante los muchos años de exploración florística por todo el Pirineo y Montes Cantábricos” le facilitó la interpretación fitosociológica.

Uno de los investigadores con quienes sintonizó y publicó trabajos en Madrid fue el Prof. González Bernáldez (MONTSERRAT 2002), pero cuando éste se trasladó a Sevilla como catedrático de Ecología, D. Pedro, quien por desgracia había quedado viudo y con 6 hijos pequeños en 1964, pasó largos veranos en Jaca, herborizando y participando como profesor en los “Cursillos regionales de Ciencias de la Naturaleza” organizados por el citado Centro pirenaico de Biología; en 1968 uno de sus alumnos fui yo mismo y desde entonces gozo de sus enseñanzas y de su amistad.

Ahora bien, la aparición del primer volumen de “Flora Europaea” en 1964 (TUTIN & col. 1964-80) –empezando a superar al decimonónico “Prodromus” de Willkomm & Lange– le animó a publicar un largo trabajo de florística ibérica (MONTSERRAT 1967), más otro de florística pirenaica elaborado con un amigo inglés (SANDWICH & MONTSERRAT 1968) a quien había conocido en Kew Gardens y con quien viajó entre 1955 y 1964 herborizando por “las localidades que interesaban a los que nos ofrecían medios de locomoción y facilidades para la estancia”. Asimismo dio a conocer un nuevo artículo sobre las *Veronica* de montaña (MONTSERRAT 1968).

Con estos y otros trabajos, presentados en el V Congreso Internacional de Estudios Pirenaicos (Jaca-Pamplona), el Dr. Montserrat se consumó como buen conocedor de la flora, comunidades vegetales y paisajes del Pirineo, particularmente central y occidental (Aragón, Navarra, País Vasco), porciones que por aquel entonces se conocían mucho menos que Andorra y otros sectores orientales. Así las cosas, en 1968 fijó su residencia en Jaca, y pocos meses después se casó en segundas nupcias con Pilarín Torrens, aquí presente. En esta ciudad altoaragonesa ha vivido desde entonces y allí fundó el Herbario JACA, como comentaremos a continuación.

4. JACA: UN NUEVO EQUIPO SE CONSOLIDA DURANTE CASI 40 AÑOS

A partir de 1969, en el Centro pirenaico de Biología experimental, D. Pedro tuvo personal de apoyo, un preparador (A. Lanaspá) y una ayudante (M. L. Cajal), quienes le han acompañado cerca de 40 años en sus tareas. En 1970 se incorporó definitivamente quien les habla y así conformamos un equipo de cuatro personas, al que en 1972 se sumó F. Fillat por la parte de los pastos. Siguiendo la experiencia de D. Pedro y las influencias de sus maestros, especialmente Losa y Font Quer, el herbario y las prospecciones se organizaron metódicamente, de modo que durante diez años aumentó sin cesar tanto el volumen de muestras (MONTSERRAT 1973, 1974a) como el de información florística ordenada. Mi tesis doctoral sobre flora y vegetación del Pirineo occidental (VILLAR 1978, 1982) abrió una serie de monografías y catálogos florísticos dirigidos por el Dr. Montserrat que seguiría por Navarra (BÁSCONES 1978, ERVITI 1989, 1991), Pirineo y Prepireneo centrales (FANLO 1979, GÓMEZ 1987, J.M. MONTSERRAT 1987, G. MONTSERRAT 1987, NINOT & col. 1993), más otros territorios como el Sistema Ibérico aragonés (FERRER 1993).

Nos servía de referencia el conocido libro publicado por D. Pedro sobre la vida vegetal de la Jacetania con mapa de vegetación a color (MONTSERRAT 1971a y b), más otro mapa sobre el tapiz vegetal del Pirineo central (MONTSERRAT 1972; 1974b), que sirvió de guía a la excursión extraordinaria de la Sociedad Botánica de Francia por el Pirineo y Valle del Ebro, conducida por G. Durrieu, O. de Bolòs y el propio Montserrat.

También durante los años 1970-1980 nuestro homenajeado impartió clases de Ecología en la Facultad de Biología de la Universidad de Navarra (Pamplona). Uno de sus alumnos y seguidores, Pedro M. Uribe-Echebarría, de Vitoria, nos visitó en 1976 y a partir de entonces fue formando el Herbario VIT en el Museo de Ciencias Naturales de Álava. Según sus propias palabras “Don Pedro nos enseñó aspectos fundamentales del oficio botánico, como el método de trabajo en el campo, el cuidado necesario en las herborizaciones, el prensado y preparación del material, su etiquetado y las posteriores tareas orientadas a la formación de herbarios” (URIBE-ECHEBARRÍA 2007); luego, en colaboración con otros colegas del País Vasco y de Jaca publicaron el Mapa de vegetación de Álava y el del País Vasco, el correspondiente catálogo florístico (ASEGINOLAZA & col. 1984) y las Claves Ilustradas de la Flora (AIZPURU & col. 1999) de esa Comunidad Autónoma y territorios circundantes, entre otros estudios.

Durante la década de los ochenta el equipo se consolidó al incorporarse nuevos doctorandos (D. Gómez, G. Montserrat, M. Arbella, C. Chocarro, E. Gil y M. B. García), hoy todos ellos investigadores o profesores. Pero D. Pedro ayudó a muchas otras personas, como la citada Dra. A. García en su estudio de los pastos

de Valdeón (Picos de Europa), el Dr. J. L. Remón (Pamplona), la Dra. P. Catalán (País Vasco y Zaragoza), los profesores Dendaletche (Pau), Lazare (Burdeos), Gómez Sal (Alcalá de Henares), etc.

5. ESFUERZO RECOLECTOR, HERBARIO JACA Y BANCOS DE DATOS

Las numerosas muestras-testigo recolectadas en las campañas de Losa y Montserrat por el eje pirenaico-cantábrico ampliaron considerablemente el Herbario de la Facultad de Farmacia de Barcelona (BCF), hasta entonces escaso, y ahora se conservan en las colecciones de BCN, refundido del anterior con BCC, de la Facultad de Biología, o en las del Instituto Botánico de Barcelona (Herbario BC, donde también se guarda el herbario de la tesis doctoral de D. Pedro, unos 10.000 pliegos). Se trata de buenos materiales de estudio, pero sus etiquetas no contenían información del todo precisa, pues Losa añadía a las anotaciones originales otros comentarios y localidades como paso previo a lo que luego publicaban sobre la especie en cuestión.

Consciente de esas dificultades, el Dr. Montserrat, cuando ya llevaba tiempo jubilado –hacia el año 1990–, tuvo la paciencia de repasar aquellos itinerarios fecha por fecha en sus libretas de campo, completó las altitudes y las cuadrículas UTM y depositó una copia de ese documento en el Herbario de Barcelona. De ese modo ha ayudado, medio siglo después, en las tareas de informatización que se están llevando a cabo (GUÀRDIA & col. 2003).

Amparados por el CSIC, hace ahora 60 años que LOSA & MONTSERRAT (1947) tenían la idea clara de formar un herbario pirenaico: “Nuestra principal finalidad fue la de recoger plantas para ir nutriendo con ésta y sucesivas aportaciones que logremos en otros lugares del Pirineo, el herbario que la Estación de Estudios Pirenaicos pretende formar y situar en Jaca, y que una vez completo ponga de manifiesto la riqueza de la vegetación pirenaica”, escribieron. Idea reafirmada treinta años más tarde por MONTSERRAT (1975): “...en 1967 centramos nuestra atención en el Pirineo oscense, con la finalidad fundamental de obtener un nutrido herbario jacetano para el Centro pirenaico de Biología experimental”.

En efecto, el germen del Herbario JACA fueron los 20.000 pliegos que aportó el Dr. Montserrat en 1968 al venir de Madrid y fijar su residencia en la ciudad pirenaica. Gracias a su gran labor –junto con los apoyos de su institución y colaboradores (MONTSERRAT 1974a)– entre 1970 y 1990 la colección se transformaría en la tercera de España y la cuarta de la Península Ibérica. Si hacia 1973 ya se aproximó a los 100.000 ejemplares, su volumen actual es de 300.000 pliegos y 150.000 duplicados (GÓMEZ 2007). Se trata de una cifra comparable al referido

herbario BCN de Barcelona o al de la Facultad de Farmacia de Madrid, sólo sobrepasada por los dos primeros españoles –Real Jardín Botánico de Madrid e Instituto Botánico de Barcelona– y por el mayor de los portugueses, Coimbra (VILLAR 2004).

Abiertos al exterior, durante tres largas décadas cambiamos muestras con buena parte de Europa (BLANCO & VELAYOS 1996). Ya desde 1972 veníamos participando en la Sociedad de Intercambio de Lieja, en los 80 repartimos 6 centurias bajo los títulos “Flora Iberica” y “Flora Pyrenaea” (MONTSERRAT & VILLAR 1982a, b) y desde su fundación en 1993 colaboramos en las actividades de la Asociación de Herbarios ibero-macaronésicos, ya sean excursiones, exsiccata o redacción de su *Boletín*, del que ya van 10 números publicados. Precisamente, esta Asociación reconoció en 1996 la enorme actividad recolectora y demás méritos de D. Pedro nombrándole Presidente Honorario.

Quienes estudian nuestra colección aprecian la calidad de las muestras, los datos bastante completos de las etiquetas y, en estos momentos, su alto grado de informatización (GÓMEZ 2005, 2007). Ciertamente, los sucesivos bancos de datos que venimos desarrollando durante los últimos 20 años (VILLAR & col. 1993, 1996) han facilitado varias síntesis. Así, con el apoyo del Gobierno de Aragón y de la Diputación de Huesca hemos publicado el Atlas de la Flora del Pirineo Aragonés en dos gruesos volúmenes, con dibujos y mapas de distribución (VILLAR & col. 1997, 2001).

Aún más, gracias a un reciente convenio con el mismo Gobierno regional y a la ayuda ofrecida por muchos colaboradores, desde el año 2005 la información florística de toda nuestra Comunidad Autónoma está disponible vía Internet (GÓMEZ 2005). No sólo se pueden visualizar mapas de distribución, fotos o dibujos y obtener listados de localidades conocidas para una determinada especie o de especies de una determinada localidad, sino también conocer aspectos fenológicos, ecológicos, de rareza y conservación, etc. He aquí el sitio web correspondiente: www.ipe.csic.es/floragon.

Aunque, como acabamos de ver, la continua labor de renovados equipos durante los últimos 40 años ha permitido el desarrollo de la colección de Jaca, en relación con el Prof. P. Montserrat matizaremos aquí dos aproximaciones cuantitativas que valoran su aportación:

- (1) En torno a 150.000 pliegos, c. 50% del total, han sido recolectados por D. Pedro (Véase fig. 5).
- (2) Grosso modo, esa proporción se mantiene tanto para los procedentes del Pirineo, más de 60.000, como para los 9.000 recolectados en la Cordillera Cantábrica, entre estos *Aster pyrenaeus* –nuevo para España–

y *Ephedra major*, nueva para esa Cordillera, ambos hallados por la repetida Asunción García, pero clasificados y dados a conocer por nuestro homenajeado (MONTSERRAT 1985).

De hecho, ya LAÍNZ (1988) había reconocido públicamente el trabajo de D. Pedro en la recolección de muestras, al considerarlo “a no dudar, el español vivo que más y mejor ha colectado en las montañas peninsulares”. Abundando en esa consideración, GÓMEZ (2007), al hablar del Herbario JACA en reciente homenaje, valoró así la enorme aportación de nuestro maestro: “se trata probablemente del mayor esfuerzo recolector de los botánicos españoles en el último siglo”.



Figura 5. Un pliego del Herbario JACA, colección científica fundada por P. Montserrat en el Instituto Pirenaico de Ecología, CSIC.

6. FLORA ESPAÑOLA VERSUS FLORA IBÉRICA Y EUROPEA

A finales de los 70 publicamos el Catálogo florístico del Pirineo W (VILLAR 1980) y ampliamos las instalaciones del herbario. Ello nos permitió participar en el proyecto “Flora española”, auspiciado por el CSIC en 1979, pero del que ya se venía hablando durante tres décadas en las reuniones de Botánica peninsular (Gêres 1948; Zaragoza 1955 y Sur de Portugal 1968). Así las cosas, en 1981, cuajaría el proyecto internacional *Flora iberica* junto con los colegas portugueses (Coimbra y Lisboa), bajo la dirección del Real Jardín Botánico (CASTROVIEJO & col. 1986), la colaboración de M. Laínz desde Gijón y el renovado apoyo del equipo de Jaca; éste aportaba la colección y la experiencia pirenaica, pero sobre todo llevaba unido el prestigio científico de D. Pedro.

Este proyecto que, como es bien sabido, todavía sigue, revalorizó el herbario JACA al considerarlo *básico*, favoreció la incorporación de nuevos investigadores y permitió que buena parte de los materiales fuera revisada por especialistas y monógrafos, aumentando la precisión de las determinaciones. “Se trata de un herbario abierto a los especialistas que nos pueden ayudar en la tarea de conocer estas montañas pirenaicas e ibéricas”, escribió su fundador por aquel entonces (MONTSERRAT 1981). Se comprende así que la colección haya servido y siga sirviendo de referencia para numerosos trabajos florísticos regionales, nacionales e internacionales.

De los 21 volúmenes previstos para el proyecto *Flora iberica*, hasta el momento se han publicado 14 más una síntesis y hay varios en preparación (AEDO & HERRERO, 2005; CASTROVIEJO & col. 1986, 1990, 1993a y b, 1997a y b, 2008; DEvesa & col. 2007; MUÑOZ & NAVARRO 1998; NIETO & col. 2003; PAIVA & col. 2001; TALAVERA & col. 1999, 2000). D. Pedro ha redactado unas 100 especies de géneros como *Anemone* (en colaboración con M. Laínz), *Cistus* (con J.-P. Demoly), *Coriaria* y *Endressia* (con L. Villar), *Guillonea*, *Laserpitium*, *Minuartia* (con C. Favarger), *Petrocoptis* (con J. Fernández Casas), *Rhodalsine* (con C. Favarger), *Rosa* (con S. Silvestre), *Thalictrum* y *Viola* (con F. Muñoz, M. Laínz y J. J. Aldasoro). La mayor parte de esas especies se hallan en nuestro ámbito montañoso y, tal como detallaremos en el apartado siguiente, su estudio ha dado lugar a la descripción de diversos taxa nuevos por parte de nuestro profesor. Además, en su condición de miembro del Comité Editor, ha corregido minuciosamente los originales de toda la obra, revisando para ello el herbario y la bibliografía pertinente, lo que supone varios miles de páginas a lo largo de más de veinte años.

Cabe destacar también su prolongada colaboración en obras corológicas de amplio espectro. Con admirable paciencia ha reunido datos florístico-taxonómicos ibéricos, pero sobre todo ha aportado sus conocimientos pirenaico-can-

tábricos al *Atlas Florae Europaeae*, del que ya se ha publicado el vol. 13 (JALAS & SUOMINEN 1972-2004) y el proyecto sigue; de hecho, este mismo año D. Pedro ha lidiado el difícilísimo género *Alchemilla*, Rosaceae (KURTTO & col. 2007). Los colegas de Helsinki, coordinadores del Atlas, han reconocido repetidas veces la generosa colaboración del Dr. Montserrat ;durante 30 años largos! Asimismo, en el ámbito del cuadrante NE de España, ha protagonizado el envío de datos bien filtrados de nuestro herbario JACA al proyecto ORCA (Cartografía de plantas vasculares de Cataluña, Valencia y Baleares). Esta larga tarea ya dura 20 años, ha dado lugar a más de 16 volúmenes (BOLÒS & col. 1985-2007) e incluye una parte significativa del Pirineo.

7. LA OBRA TAXONÓMICA DE D. PEDRO MONTSERRAT EN LOS PIRINEOS Y MONTES CANTÁBRICOS

Basándonos en sus propias publicaciones, en la relación que ya publicamos en el primer homenaje (VILLAR & col. 1988) y en los listados del International Plant Names Index –IPNI, disponibles vía Internet en el sitio web www.ipni.org bajo la clave de búsqueda “P.Monts.”–, hemos extraído el listado alfabético de las 7 especies y 25 subespecies nuevas descritas para la Ciencia por D. Pedro, así como las 40 variedades o combinaciones propuestas, bien sea solo o en compañía de otros autores. En cualquier caso, nos circunscribimos a taxones del ámbito pirenaico-cantábrico, véase Apéndice I.

Cuando hablamos de este asunto, el Prof. Montserrat insiste en su idea de que al describir muchos de esos taxones trata, sobre todo, de “levantar la liebre”, es decir, despertar el interés de los biotaxónomos para que practiquen cultivos experimentales y apliquen métodos más precisos, por medio de los cuales lleguen a confirmar o rechazar lo que él apreció estudiando su variabilidad morfológica, observando su ecología y delimitando su área de distribución.

Pero no podemos cerrar este apartado del homenaje a D. Pedro sin reunir una lista aproximada de la veintena de taxones que le han sido dedicados por sus colegas, amigos y discípulos (véase Apéndice II), máxime cuando muchos de ellos se han descubierto en el ámbito pirenaico-cantábrico que nos interesa. Estas plantas se apellidan *montserrati*, *recoderi*, *petri-montserratii*... y entre ellas podemos hallar sendas especies de un mismo género, como son los casos de *Hieracium* (Compositae) –al que ha dedicado atención por su gran diversidad en el eje pirenaico-cantábrico, en relación estrecha con el especialista francés B. de Retz– y *Saxifraga*, rico en especies orófitas (véase figura 6). Como ejemplo curioso citemos el *Leucanthemum montserratianum* Vogt; esta margarita fue bautizada

con el apelativo del macizo barcelonés de donde es endémica y simultáneamente su autor la dedicó al Dr. Montserrat “en reconocimiento por sus destacadas investigaciones sobre la flora del NE de España” (VOGT 1991).



Fig. 1: A. *Saxifraga* *x recoderi*, entre Tortellà et Rieuset, Aisa, Huesca (Herbier JCS 28705). B. *Saxifraga* *cuneata*. C. *S. fragilis*: 1) aspect général; 2) fragment de l'inflorescence; 3) feuilles sèches persistentes; 4) feuilles infrabasilaires; 5) & 7) feuilles basilaires; 6) et 9) feuilles suprabasilaires.

Figura 6. Una de las plantas dedicadas a P. Montserrat: *Saxifraga x recoderii*
M.P. Fernández Areces, L. Villar & T.E. Díaz González
(*S. cuneata* Willd. x *S. fragilis* Schrank).

8. LAS PUBLICACIONES

Llegados a este punto, ya vislumbramos que en el Instituto Pirenaico de Ecología (Jaca), D. Pedro ha gozado de un período muy productivo durante los últimos 40 años. Tanto antes como después de su jubilación en 1985, no sólo ha desarrollado importantes tareas científicas nacionales e internacionales, de campo y de laboratorio, sino que ha publicado infinidad de trabajos.

Algunas cifras nos permitirán comprender esta afirmación. Su obra escrita durante 60 años ininterrumpidos (1946-2007) se acerca a los 500 títulos, de los cuales cerca de 200 se refieren a temas botánicos del ámbito que nos ocupa. Junto a algunos libros hallamos numerosas notas o síntesis florístico-taxonómicas, muchas comunicaciones a congresos o conferencias y no pocos trabajos de divulgación. Y una vez más, en sus aportaciones de carácter teórico o aplicado abundan los ejemplos tomados de las montañas del Norte Peninsular. Sea como fuere, con una tenacidad digna de admiración, D. Pedro ha publicado entre tres y cuatro artículos por año sobre temas que nos son próximos. Véase relación cronológica aproximada en el Apéndice III, donde deliberadamente excluimos las reseñas bibliográficas, muchos artículos sobre aspectos metodológicos o teóricos, colaboraciones en prensa, prólogos de libros, guías de excursiones y unos cuantos trabajos inéditos.

Visto en su conjunto, se trata de un importante acervo científico sobre flora y vegetación. Pero ya sabemos que la gran capacidad de trabajo del Dr. Montserrat ha desbordado la Botánica y ha alcanzado la Palinología, la Praticultura y distintos aspectos de la Ecología terrestre. En efecto, aunque ahora no se hayan alistado todos, buena parte de sus escritos pirenaico-cantábricos está dedicada a los prados de siega, sistemas pastorales y ganadería extensiva, gestión integrada y conservación del territorio, biogeografía y bioclimatología, etnoecología, etc.

Ya en el volumen jubilar de hace veinte años dimos a conocer la lista completa de sus primeros 250 títulos, generados entre 1946 y 1988 (VILLAR & CAJAL 1988). Ahora podemos ofrecerla actualizada y completa por correo electrónico a quien lo desee, o bien facilitar su consulta a través de la página web de José Luis Benito (www.jolube.net) o del blog que él mismo ha confeccionado sobre nuestro profesor (<http://pedromontserrat.es>).

9. A GUISA DE CONCLUSIÓN Y AGRADECIMIENTO

En los apartados anteriores hemos demostrado que D. Pedro ha encontrado y descrito plantas nuevas por la mitad norte de España, pero especialmente por las cordilleras Pirenaica y Cantábrica. Además, ha propuesto

interpretaciones originales sobre ellas y sus comunidades, ha profundizado en las relaciones pasto-herbívoro y ha definido sus modelos ecológicos de ladera y vaguada.

Aún más, inspirado en nuestro paisaje agrosilvopastoral ha definido su concepto de agroecosistemas y ha valorado en su justa medida los paisajes culturales dentro y fuera de los Espacios Naturales Protegidos, pregonando su alto grado de eficiencia ecológica y sostenibilidad. Es un enfoque ambiental integrado al que el Dr. Montserrat ha ido dando contenido en su madurez, y ello le ha convertido –al menos en el ámbito ibérico y balear– en paladín de la ecología de montaña y de la etnoecología.

A sus 89 años no sólo lleva en la cabeza nuestra riquísima flora y es capaz de asignar a la mayoría de la especies su valor indicador ecológico, sino que conoce la variedad de nuestros topoclimas y la relaciona magistralmente con los suelos y con unos paisajes vegetales más o menos modificados por el hombre. Y como hace poco dijimos (VILLAR 2007), en muchos casos eso le permite anticipar su evolución y orientar su gestión conservadora.

Precursor de muchos de los asuntos que tratamos en estos coloquios, ha asistido activamente a todos ellos durante los últimos veinte años, tanto en Francia como en España. Por sus propios méritos, sin ninguna duda puede considerarse nuestro decano y ciertamente, nadie como él ha estudiado la flora y la vegetación del N de España, durante seis décadas cumplidas, desde el Mediterráneo al Pirineo, más los montes navarros o vascos y la Cordillera Cantábrica, con sus valles o desfiladeros, páramos, depresiones, llanuras o territorios litorales circundantes.

Y para mayor abundamiento, D. Pedro ha sabido transmitir con inagotable dedicación sus enciclopédicos conocimientos botánicos a centenares de alumnos, lectores, seguidores y admiradores. Es mucho lo que nos aporta: sus innumerables muestras para estudio, los taxones que ha descrito, sus publicaciones e ideas, su información ordenada en libretas y cuadernos revisados, su colección de fotografías o dibujos, etc. Sin duda, tan variadas facetas lo van perfilando como un verdadero sabio, como un ejemplo a seguir.

Quizá una de sus recientes frases sintetice, mejor que otras consideraciones, su tesón, su entrega magistral y su vocación por nuestro ámbito montañoso:

“Mientras pueda seguiré trabajando en la flora peninsular y pirenaica”.

* * *

Como colaborador cercano del Dr. Montserrat me siento muy honrado al poder participar en este homenaje que le ofrecemos sus colegas botánicos pirenaico-cantábricos, sobre todo franceses y españoles, reunidos en este su VIII Coloquio Internacional (véase figura 7).



Figura 7. VIII Coloquio Internacional de Botánica pirenaico-cantábrica (León, 6 de julio de 2007). De izquierda a derecha, E. Luis, S. Rivas Martínez, Sra. de Montserrat, P. Montserrat y F. Llamas.

Querido Profesor, amigo Pedro, ¡gracias por su generosidad y por los muchos caminos que nos ha abierto en el estudio comparativo de ambas Cordilleras! ¡Nuestro mayor deseo es que cumpla los noventa y muchos más años tan lúcido y activo como hasta ahora!

REFERENCIAS BIBLIOGRÁFICAS

- AEDO C. & HERRERO A. (Eds.) 2005. *Flora iberica*. Vol. XXI. Smilacaceae-Orchidaceae. Real Jardín Botánico, CSIC. Madrid. 366 p.
- AIZPURU I., ASEGINOLAZA C., URIBE-ECHEBARRÍA P.M., URRUTIA P. & ZORRAKÍN I. 1999. *Claves ilustradas de la Flora del País Vasco y territorios limítrofes*. Servicio Central de Publicaciones del Gobierno Vasco. Vitoria. 831 p. [3ª reimpresión en 2007].

- ASEGINOLAZA C., GÓMEZ D., LIZAUER X., MONTSERRAT G., MORANTE G., SALAVERRIA M., URIBE-ECHEBARRÍA P.M. & ALEJANDRE J.A. 1984. *Catálogo florístico de Álava, Vizcaya y Guipúzcoa*. Gobierno Vasco. Vitoria. 1149 p.
- BÁSCONES J.C. 1978. *Relaciones suelo-vegetación en la Navarra húmeda del noroeste. Estudio florístico-ecológico*. Tesis doctoral. Facultad de Ciencias. Universidad de Navarra. Pamplona.
- AMIGO J.-J., BAUDIÈRE A. & MUSCAT A. (Eds.) 1987. *Colloque international de Botanique Pyrénéenne*. La Cabanasse, juillet 1986. Université Paul Sabatier. Toulouse. 468 p.
- BENITO ALONSO J.L. 2006a. *Catálogo florístico del Parque Nacional de Ordesa y Monte Perdido (Sobrarbe, Pirineo central aragonés)*. Institut d'Estudis Ilerdencs. Lleida. 391 p.
- BENITO ALONSO J.L. 2006b. *Vegetación del Parque Nacional de Ordesa y Monte Perdido (Sobrarbe, Pirineo central aragonés)*. Consejo de Protección de la Naturaleza de Aragón. Zaragoza. 421 p. + mapas.
- BENITO ALONSO J.L. 2007. Pedro Montserrat: 60 años de estudios sobre la flora del Parque Nacional de Ordesa y Monte Perdido (Pirineo central aragonés). *L'Atzavara* 15: 17-27.
- BLANCO P. & VELAYOS M. 1996. Datos sobre los Herbarios ibero-macaronésicos y su actividad (1992-1995). *Bol. Asoc. Herb. Ibero-Macaronésicos* 1: 13.
- BOLÒS, O. de & col. (Eds.) 1985-2007. *Atlas Corològic de la Flora vascular dels Països catalans*. Institut d'Estudis Catalans. Vols. 1-14. Barcelona.
- BOLÒS, O. de & MONTSERRAT P. 1984. Datos sobre algunas comunidades vegetales, principalmente de los Pirineos de Aragón y de Navarra. *Lazaroa* 5: 89-96. [NOTA: Circuló en forma de xerocopia durante más de 20 años bajo el título *Guide de la partie espagnole. (Pyrénées d'Aragon et de Navarre). Excursion Ass. Int. de Phytosociologie dans les Pyrénées centrales et occidentales, 22-29 mai 1960*. 15 pp. mecanografiadas. Barcelona.]
- BRAUN-BLANQUET J. 1966. Vegetationsskizzen aus dem Baskenland mit Ausblicken auf das Weitere Ibero-Atlantikum, I. Teil: 124-125. *Vegetatio* 13: 117-147.
- CASTROVIEJO S., AEDO C., BENEDÍ C., LAÍN Z M., MUÑOZ GARMENDIA F., NIETO FELINER G. & PAIVA J. (Eds.) 1997. *Flora iberica*. Vol. VIII. Haloragaceae-Euphorbiaceae. Real Jardín Botánico, CSIC. Madrid. 375 p.
- CASTROVIEJO S., AEDO C., CIRUJANO S., LAÍN Z M., MONTSERRAT P., MORALES R., MUÑOZ GARMENDIA F., NAVARRO C.; NIETO FELINER G., PAIVA J. & SORIANO C. (Eds.) 1993. *Flora iberica*. Vol. III. Plumbaginaceae (partim)-Capparaceae. Real Jardín Botánico, CSIC. Madrid. 730 p.
- CASTROVIEJO S., AEDO C., GÓMEZ CAMPO C., LAÍN Z M., MONTSERRAT P., MORALES R.; MUÑOZ GARMENDIA F., NIETO FELINER G., RICO E., TALAVERA S. & VILLAR L. (Eds.) 1993. *Flora iberica*. Vol. IV. Cruciferae-Monotropaceae. Real Jardín Botánico, CSIC. Madrid. 730 p.
- CASTROVIEJO S., AEDO C., LAÍN Z M., MORALES R., MUÑOZ GARMENDIA F., NIETO FELINER G. & PAIVA J. (Eds.) 1997. *Flora iberica*. Vol. V. Ebenaceae-Saxifragaceae. Real Jardín Botánico, CSIC. Madrid. 320 p.
- CASTROVIEJO S., LAÍN Z M., LÓPEZ GONZÁLEZ, G., MONTSERRAT P., MUÑOZ GARMENDIA F., PAIVA J. & VILLAR L. (Eds.) 1986. *Flora iberica*. Vol. I. Lycopodiaceae-Papaveraceae. Real Jardín Botánico, CSIC. Madrid. 575 p.

- CASTROVIEJO S., LAÍNZ M., LÓPEZ GONZÁLEZ, G., MONTSERRAT P., MUÑOZ GARMENDIA F., PAIVA J. & VILLAR L. (Eds.) 1990. *Flora Ibérica*. Vol. II. Platanaceae-Plumbaginaceae (partim). Real Jardín Botánico, CSIC. Madrid. 897 p.
- CASTROVIEJO S., LUCEÑO M., GALÁN A., JIMÉNEZ MEJÍAS P., CABEZAS F. & MEDINA L. (Eds.) 2008. *Flora iberica*. Vol. XVIII. Cyperaceae-Pontederiaceae. Real Jardín Botánico, CSIC. Madrid. 420 p.
- DEVESA J.A., GONZALO R. & HERRERO A. (Eds.) 2007. *Flora iberica*. Vol. XV. Rubiaceae-Dipsacaceae. Real Jardín Botánico, CSIC. Madrid. 449 p.
- ERVITI J. 1989. Paisaje vegetal de la Navarra Media Oriental. *Príncipe de Viana, Supl. Cienc.* 9: 95-166.
- ERVITI J. 1991. Estudio florístico de la Navarra Media Oriental. *Fontqueria* 31: 1-133.
- FANLO M.R. 1979 *Estudio fitotopográfico de las crestas del Prepirineo oscense*. Tesis doctoral. Universidad Complutense de Madrid.
- FERRER J. 1993. Flora y vegetación de las Sierras de Herrera, Cucalón y Fonfría. *Naturaleza en Aragón*, 4. Diputación General de Aragón. Zaragoza. 333 p.
- GÓMEZ D. 1987. *Flora y vegetación de la Peña Montañesa, Sierra Ferrera y Valle de la Fueva (Pirineo Aragonés)*. Tesis Doctoral en microficha. Universidad de Barcelona.
- GÓMEZ D. 2005. La flora de Aragón disponible a través de Internet. *Bol. Asoc. Herb. Ibero-Macaronésicos* 7: 29.
- GÓMEZ D. 2007. El Herbario JACA en la obra botánica de P. Montserrat y en la investigación botánica de Aragón. *L'Atzavara* 15: 29-36.
- GUÀRDIA R., SÁNCHEZ-CUXART A., FANDOS J.V. & MOLERO J. 2003. El Centro de Documentación de Biodiversidad Vegetal de Barcelona. *Bol. Asoc. Herb. Ibero-Macaronésicos* 6: 4-5.
- JALAS J. & SUOMINEN J. (Eds.) 1972-2004. *Atlas Florae Europaeae*. Vols. 1-13. Helsinki.
- KURTTO A., FRÖHNER S.E. & LAMPINEN R. (Eds.) 2007. *Atlas Florae Europaeae*. Vol. 14. Rosaceae (Alchemilla and Aphanes). Helsinki.
- LAÍNZ M. 1988. Sobre las más importantes contribuciones del Prof. Montserrat al conocimiento florístico de la Cordillera Cantábrica. In VILLAR L. (Ed.) *Homenaje Pedro Montserrat, Monogr. Inst. Pirenaico Ecol., Jaca*, 4: 73-78. Instituto de Estudios Altoaragoneses e Instituto Pirenaico de Ecología. Huesca y Jaca.
- LOSA M.T. 1948. Notas sobre la flora y vegetación del la Sierra de Guara (Huesca). *Collect. Bot. (Barcelona)* 2: 65-98.
- LOSA M.T. 1955. Resumen de un estudio comparativo entre las floras de los Pirineos franco-españoles y los montes cántabro-leoneses. *Anales Inst. Bot. Cavanilles* 13: 233-267.
- LOSA M.T. & MONTSERRAT P. 1947. Aportaciones para el conocimiento de la Flora del Valle de Ordesa. *Collect. Bot.* 1 (2): 127-195.
- LOSA M.T. & MONTSERRAT P. 1951. Aportación al conocimiento de la flora en Andorra. Com. 53 al *Primer Congreso Internacional del I. de EE. Pirenaicos*. 184 pp. con mapas y fotografías. Zaragoza, 1951. [consultable en la biblioteca digital del Real Jardín Botánico, <http://bibdigital.rjb.csic.es>]
- LOSA M.T. & MONTSERRAT P. 1952. Aportación al estudio de la flora de los Montes Cantábricos. *Anales Jard. Bot. Madrid* 10(2): 413-509, láminas 274-289.

- LOSA M.T. & MONTSERRAT P. 1953. Nueva aportación al estudio de la flora de los montes cántabro-leoneses. *Anales Inst. Bot. Cavanilles* 11 (2): 385-462.
- MONTSERRAT G. 1987. Catálogo florístico del Macizo del Cotiella y la Sierra de Chía (Pirineo Aragonés). *Colección de Estudios Altoaragoneses* 19. Instituto de Estudios Altoaragoneses. Huesca. 390 p.
- MONTSERRAT J.M. 1987. Flora y vegetación de la Sierra de Guara. *Naturaleza en Aragón*, 1. Diputación General de Aragón, Zaragoza. 343 p.
- MONTSERRAT P. 1946. El *Geranium lanuginosum* en Cataluña. *Collect. Bot. (Barcelona)* 1 (1): 25-31.
- MONTSERRAT P. 1950. El *Salix lapponum* en España. *Collect. Bot. (Barcelona)* 2 (3): 439-443.
- MONTSERRAT P. 1953. El Turbón y su flora. *Pirineos* 29: 169-228.
- MONTSERRAT P. 1956a. Consideraciones sobre algunas *Veronica* pirenaicas. In *Actes Deuxième Cong. Int. Études pyrénéennes* 3 (2): 14-16. Toulouse.
- MONTSERRAT P. 1956b. *Consideraciones sobre la mejora de los prados en Seo de Urgel y valles próximos*. Folleto de 46 pp. Cooperativa Lechera del Cadí. Seo de Urgel.
- MONTSERRAT P. 1956c. *Los pastizales aragoneses. Avance sobre los pastos aragoneses y su mejora*. Ministerio de Agricultura. Madrid. 190 p.
- MONTSERRAT P. 1957. Contribución al estudio de los prados próximos a Seo de Urgel. *P. Inst. Biol. Apl.* 25: 49-112.
- MONTSERRAT P. 1960. El Mesobromion prepirenaico. *Anales Inst. Bot. Cavanilles* 18: 295-304.
- MONTSERRAT P. 1962. La flora de Bohí (Lérida). In *Actas Tercer Congreso Int. Est. Pirenaicos* 2: 95-103. Zaragoza.
- MONTSERRAT P. 1963. El género *Luzula* en España. *Anales Inst. Bot. Cavanilles* 21 (2): 409-523.
- MONTSERRAT P. 1964-66. Ecología del pasto. (Ecología de los agrobiosistemas pastorales). *P. Cent. pir. Biol. exp.* 1(2): 1-68.
- MONTSERRAT P. 1964-66. Vegetación de la Cuenca del Ebro. *P. Cent. pir. Biol. exp.* 1(5): 1-22 + mapa en blanco y negro a 1:1.000.000.
- MONTSERRAT P. 1967. Florística ibérica. I. *Bol. R. Soc. Española Hist. Nat. (Biol.)* 65: 111-143.
- MONTSERRAT P. 1968. *Flora de la Cordillera litoral catalana (porción comprendida entre los ríos Besós y Tordera)*. Caja de Ahorros de Mataró. Reeditado en 1989 por la *Caixa d'Estalvis Laietana*. Mataró.
- MONTSERRAT P. 1968. Los hayedos navarros. *Collect. Bot. (Barcelona)* 7(2): 845-893.
- MONTSERRAT P. 1968. Orofitismo y endemismo en el género *Veronica*. *P. Cent. pir. Biol. exp.* 2: 39-89.
- MONTSERRAT P. 1971a. *La Jacetania y su vida vegetal*. Ed. Caja de Ahorros de Zaragoza, Aragón y Rioja. Zaragoza. [Véase resumen de la vegetación in *Pirineos* 101: 5-22, con mapa a color, E. 1: 200.000].
- MONTSERRAT P. 1971b. El ambiente vegetal jacetano. *Pirineos* 101: 5-22 + mapa en color a 1: 200.000.
- MONTSERRAT P. 1972. Mapa de vegetación en blanco y negro del Pirineo Central (Navarra-Sierra del Cadí-río Ebro) a escala 1:400.000. In G. DURRIEU & al., *Guide de*

- la C Session Ext. de la Soc. bot. Fr., en Andorre, Seo de Urgel, Fraga et Jaca.* Société botanique de France, Paris.
- MONTSERRAT P. 1973. Estudios florísticos en el Pirineo occidental. *Pirineos* 108: 49–64.
- MONTSERRAT P. 1974a. L'exploration floristique des Pyrénées occidentales. *Bol. Soc. Brot.* 47 (2.^a série) Supl.: 227-241.
- MONTSERRAT P. 1974b. *Los complejos del Paisaje.* (Mapa fitoclimático). In *Guía del VII Congr. Int. Est. Pirenaicos*: 47-61. Instituto de Estudios Pirenaicos. Jaca.
- MONTSERRAT P. 1975. Enclaves florísticos mediterráneos en el Pirineo. In *Primer Centenario de la R. Soc. Española Hist. Nat.* 2: 363-376.
- MONTSERRAT P. 1977. Quelques aspects de géobotanique historique au Nord de l'Espagne. *Doc. Phytosoc.*, N. S., 1: 175-181.
- MONTSERRAT P. 1981. *Gagea* del Herbario JACA y otras novedades florísticas. *Anales Jard. Bot. Madrid* 37(2): 619-627.
- MONTSERRAT P. 1985. *Aster pyrenaicus* y *Ephedra nebrodensis* en los Picos de Europa. *Anales Jard. Bot. Madrid* 41(2): 463.
- MONTSERRAT P. 1994a. Las campañas botánicas del Prof. Losa España en la Cordillera Cantábrica. In LOSA QUINTANA J.M. (Ed.) *Jornadas conmemorativas del 1er. Centenario del Nacimiento del Prof. T. M. Losa España*: 37-53. Facultad de Ciencias, Granada.
- MONTSERRAT P. 1994b. El paisaje ganadero. *Bio Lur Navarra* 3: 7-15.
- MONTSERRAT P. 2002. A modo de prólogo. In *Figura con paisajes. Homenaje a Fernando González Bernáldez*: 12-21. Universidad Autónoma. Madrid.
- MONTSERRAT P & FILLAT F. 1990. The systems of grassland management in Spain. In A. BREYMEYER (Ed.). *Managed Grasslands. Ecosystems of the World* 17A: 37-70. Elsevier. Amsterdam.
- MONTSERRAT P. & VILLAR L. 1974. Les communautés endémiques à «*Cochlearia aragonensis*». Remarques géobotaniques et taxonomiques. *Doc. Phytosoc.* 7-8: 3-19.
- MONTSERRAT P. & VILLAR L. 1975. Les communautés à *Festuca scoparia* dans la moitié occidentale des Pyrénées (Notes préliminaires). *Doc. Phytosoc.* 9-14: 207-222.
- MONTSERRAT P. & VILLAR L. 1982. FLORA IBERICA. Exsiccata ex Herbario JACA. Centuria I. *P. Cent. Pir. Biol. exp.* 13 : 143-160.
- MONTSERRAT P. & VILLAR L. 1982b. FLORA PYRENAEA. Exsiccata ex Herbario JACA. Centuria I. *P. Cent. Pir. Biol. exp.* 13 : 161-179.
- NINOT J.M., ROMO À. & SESÉ J.A. 1993. Macizo del Turbón y Sierra de Sis. Flora, Paisaje vegetal e itinerarios (Prepirineo Aragonés). *Naturaleza en Aragón*, 6. 499 pp. + mapas. Gobierno de Aragón. Zaragoza.
- MUÑOZ GARMENDIA F. & NAVARRO C. (Eds.) 1998. *Flora iberica*. Vol. VI. Rosaceae. Real Jardín Botánico, CSIC. Madrid. 592 p.
- NIETO FELINER G., JURY S.L. & HERRERO A. (Eds.) 2003. *Flora iberica*. Vol. X. Araliaceae-Umbelliferae. Real Jardín Botánico, CSIC. Madrid. 498 p.
- PAIVA J., SALES F., HEDGE I.C., AEDO C., ALDASORO J.J., CASTROVIEJO S., HERRERO A. & VELAYOS M. (Eds.) 2001. *Flora iberica*. Vol. XIV. Myoporaceae-Campanulaceae. Real Jardín Botánico, CSIC. Madrid. 251 p.

- PERALTA J. & OLANO J.M. 2001. La transición mediterráneo-eurosiberiana en Navarra: caracterización de los tomillares y aliagares submediterráneos (*Thymelaeo-Aphyllan-thetum monspeliensis*). *Pirineos* 157: 27-56.
- RIVAS MARTÍNEZ S., DÍAZ T.E., FERNÁNDEZ-GONZÁLEZ F., IZCO J., LOIDI J., LOUSA M. & PENAS A. 2002. Vascular plant communities of Spain and Portugal. Addenda to the syntaxonomical checklist of 2001. Part II. *Itinera Geobot.* 15(2): 1-922.
- SANDWITH N.Y. & MONTSERRAT P. 1968. Aportación a la flora pirenaica. *Pirineos* 79-80. *Actas V Cong. Intern. Est. Pirenaicos* 2: 21-74.
- TALAVERA S., AEDO C., CASTROVIEJO S., HERRERO A., ROMERO ZARCO C., SÁEZ L., SALGUEIRO F.J. & VELAYOS M. (Eds.) 1999. *Flora iberica*. Vol. VII (I). Leguminosae (partim). Real Jardín Botánico, CSIC. Madrid. 578 p.
- TALAVERA S., AEDO C., CASTROVIEJO S., ROMERO ZARCO C., SALGUEIRO F.J. & VELAYOS M. (Eds.) 2000. *Flora iberica*. Vol. VII (II). Leguminosae (partim). Real Jardín Botánico, CSIC. Madrid. 1119 p.
- TUTIN T.G., HEYWOOD V.H., BURGESS N.A., VALENTINE D.H., WALTERS S.M. & WEBB D.A. (Eds.) 1964-80. *Flora Europaea*, 5 vols. Cambridge.
- TÜXEN R. & OBERDORFER E. 1958. *Die Pflanzenwelt Spaniens. Ergebnisse der 10. Internationalen Pflanzengeographischen Exkursion (IPE) durch Spanien 1953. II. Teil. Eurosi-birische Phanerogamen-Gesellschaften Spaniens mit Ausblicken auf die Alpine -und die Mediterran-Region dieses Landes*. Veröffentlichungen des Geobotanischen Institutes Rübel in Zurich, 32, 327 p.
- URIBE-ECHEBARRÍA P.M. 2007. Parte de una historia. Pasos hacia una Flora del País Vasco. *L'Atzavara* 15: 37-46.
- VILLAR L. 1978. *La vegetación del Pirineo occidental español. Estudio florístico y geobotánico-ecológico*. Tesis doctoral, 2 vols. Universidad de Barcelona.
- VILLAR L. 1980. Catálogo florístico del Pirineo Occidental español. *P. Cent. Pir. Biol. exp.* 11: 1-422.
- VILLAR L. 1982. La vegetación del Pirineo Occidental. Estudio de Geobotánica ecológica. *Príncipe de Viana, Suppl. Cienc.* 2: 171 pp.
- VILLAR L. (Ed.) 1988. *Homenaje Pedro Montserrat, Monogr. Inst. Pirenaico Ecol., Jaca*, 4. Instituto de Estudios Altoaragoneses e Instituto Pirenaico de Ecología. Huesca y Jaca. 1040 p.
- VILLAR L. 2004. Les herbiers en Espagne et Portugal ces 30 dernières années. Situation et perspectives. In PIERREL R. & REDURON J.P. (Eds.) *Les herbiers; un outil d'avenir. Tradition et modernité*. Pp. 99-110. AFCEV, Nancy.
- VILLAR L. 2007. Trayectoria científica y humana del Prof. Dr. Pedro Montserrat. *L'Atzavara* 15: 1-12.
- VILLAR L. & CAJAL M.L. 1988. Relación cronológica de las publicaciones del Dr. Pedro Montserrat Recoder. In *Homenaje a Pedro Montserrat, Monogr. Inst. Pirenaico Ecol., Jaca*, 4: 21-36. Instituto de Estudios Altoaragoneses e Instituto Pirenaico de Ecología. Huesca y Jaca.
- VILLAR L., GÓMEZ D. & MUÑOZ J.F. 1993. *The computer application "Herbar 2.0": Management of JACA Herbarium data*. In PALACIOS F., C. MARTÍNEZ & B. THOMAS (Eds.)

- International Symposium and First World Congress on Preservation and Conservation of Natural History Collections 1: 293-299. Madrid.
- VILLAR L., GÓMEZ D. & SAULE M. 1988. Lista ilustrada de los taxa descritos por el Profesor P. Montserrat o que le han sido dedicados. In *Homenaje a Pedro Montserrat*, Monogr. Inst. Pirenaico Ecol., Jaca, 4: 37-67. Instituto de Estudios Altoaragoneses e Instituto Pirenaico de Ecología. Huesca y Jaca.
- VILLAR L., SESÉ J.A. & FERRÁNDEZ J.V. 1996. La Flora del Pirineo Aragonés: Banco de Datos y Atlas. *Anales Jard. Bot. Madrid* 54(1): 561-569.
- VILLAR L., SESÉ J.A. & FERRÁNDEZ J.V. 1997-2001. *Atlas de la Flora del Pirineo Aragonés*, Vols. I y II. Instituto de Estudios Altoaragoneses y Consejo de Protección de la Naturaleza de Aragón. Huesca. 648 + 790 p.
- VOGT R. 1991. Die Gattung *Leucanthemum* Mill. (Compositae-Anthemideae) auf der Iberischen Halbinsel. *Ruizia* 10, 261 p.

APÉNDICE I

TAXONES PIRENAICO-CANTÁBRICOS DESCRITOS O COMBINADOS POR EL PROF. P. MONTSERRAT RECODER

*Basado en los listados del International Plant Names Index
(Clave de búsqueda: "P.Monts."), con algunas adiciones y correcciones*

Se sigue orden alfabético de familias, géneros, especies,
subespecies y variedades

- (1) Alliaceae *Allium palentinum* Losa & P.Monts. in *An. Inst. Bot. A. J. Cavan.* 10 (2): 460, p. 461 lám. 3 (1952), sine descr. lat.; et in *An. Inst. Bot. A. J. Cavan.* 11 (2): 423 (1953). *Ic.*: Villar & al. in *Homenaje a Pedro Montserrat, Monogr. Inst. Pirenaico Ecol., Jaca*, 4: 42 fig. 1 (1988). De la Peña Redonda (P).
- (2) Alliaceae *Allium schoenoprasum* L. subsp. *orosiae* P.Monts. in *Bull. Soc. Échange Pl. Vasc. Eur. Occid. Bassin Médit.* 19: 110. 1984. *Ic.*: Villar & al. in *Homenaje a Pedro Montserrat, Monogr. Inst. Pirenaico Ecol., Jaca*, 4: 43 fig. 2 (1988). De Santa Orosia (Hu).
- (3) Apiaceae *Astrantia major* L. var. *brevicaule* T.M.Losa & P.Monts. In *An. Inst. Bot. A. J. Cavan.* 11 (2): 446. 1953 [No se indica procedencia].
- (4) Apiaceae *Laserpitium eliasii* Sennen & Pau subsp. *ordunae* P.Monts. in *Collect. Bot. (Barcelona)* 26: 68 (2003). *Ic.*: P. Montserrat in *Fl. iberica* 10: 393 lám. 124 (2003). De la Sierra Salvada (Bi).
- (5) Apiaceae *Laserpitium eliasii* Sennen & Pau subsp. *eliasii* var. *oscense* P.Monts. in *Collect. Bot. (Barcelona)* 26: 67, p. 66 lám. 8 (2003). De El Boalar de Jaca (Hu).
- (6) Apiaceae *Laserpitium eliasii* Sennen & Pau subsp. *thalictrifolium* (Samp.) P.Monts. in *Bol. Soc. Brot. Ser. 2*, 47 (Suppl.): 307 (1974).

- (7) Apiaceae *Laserpitium eliasii* Sennen & Pau subsp. *thalictrifolium* (Samp.) P.Monts. var. *terana* P.Monts. in *Collect. Bot. (Barcelona)* 26: 70, p. 67 lám. 9 fig. 120 (2003). De la parte superior del río Tera, Vaguada de Tejos (Za).
- (8) Apiaceae *Laserpitium gallicum* L. subsp. *paradoxum* (A.Bolòs & Font Quer) P.Monts. in *An. Jard. Bot. Madrid* 59(2): 379 (2002).
- (9) Apiaceae *Laserpitium latifolium* L. subsp. *merinoi* P.Monts. in *Acta Bot. Barcinon.* 49: 34 (figs. 6-7) (2003). *Ic.*: Arenas & García Martín in *Ruizia* 12: 203 n° 2 [sub *L. siler*]. De Los Ancares (Lu).
- (10) Apiaceae *Laserpitium nestleri* Soy.-Will. subsp. *flabellatum* P.Monts. in *Collect. Bot. (Barcelona)* 26: 55, p. 62 lám. 6, p. 63 lám. 7 figs. 11,32, 61, 63, 72, 76 y 84 (2003). Del Monte Oroel (Hu).
- (11) Apiaceae *Laserpitium nestleri* Soy.-Will. subsp. *flabellatum* P.Monts. var. *barbulatum* P.Monts. in *Collect. Bot. (Barcelona)* 26: 61 (2003). De Vizcaya.
- (12) Apiaceae *Laserpitium nestleri* Soy.-Will. subsp. *flabellatum* P.Monts. var. *candolleanum* P.Monts. in *Collect. Bot. (Barcelona)* 26: 60 (2003). De Ordesa (Hu).
- (13) Apiaceae *Laserpitium nestleri* Soy.-Will. subsp. *Lainzii* P.Monts. in *Collect. Bot. (Barcelona)* 26: 64, p. 63 lám. 7 fig. 145 (2003). De Pedabejo-Remoña (Le).
- (14) Aspleniaceae *Asplenium seelosii* Leybold subsp. *catalaunicum* (O. Bolòs & Vigo) P.Monts. in *An. Inst. Bot. A. J. Cavan.* 32(2): 399 (1975). Nota: Pasado a la sinonimia de *A. seelosii* Leybold subsp. *glabrum* (Litard. & Maire) Rothm., cf. Nogueira & Ormonde in *Fl. iberica* 1: 102 (1986).
- (15) Aspleniaceae *Asplenium seelosii* Leybold subsp. *celtibericum* (Rivas Mart.) P.Monts. in *An. Inst. Bot. A. J. Cavan.* 32(2): 399 (1975). Nota: Pasado a la sinonimia de *A. seelosii* Leybold subsp. *glabrum* (Litard. & Maire) Rothm., cf. Nogueira & Ormonde in *Fl. iberica* 1: 102 (1986).
- (16) Asteraceae *Achillea odorata* L. var. *masclansii* P.Monts. in *Collect. Bot. (Barcelona)* 14: 447 (1983). Del Pico de Castanesa (Hu).
- (17) Asteraceae *Carduus gayanus* Durieu ex DC. var. *braun-blanquetii* P.Monts. in *Collect. Bot. (Barcelona)* 10: 347 (1977). Combinado como *C. carpetanus* Boiss. & Reut. subsp. *braun-blanquetii* (P.Monts.) Rivas Mart. in *Itinera Geobot.* 15(2): 699 (2002). *Ic.*: Villar & al. in *Homenaje Pedro Montserrat, Monogr. Inst. Pirenaico Ecol., Jaca*, 4: 46 fig. 6 (1988). De Ordesa (Hu).
- (18) Asteraceae *Cirsium zugazae* Losa & P.Monts. in *An. Inst. Bot. A.J. Cavan.* 10(2): 468, p. 469 lám. 5 (1952). Nota: Subordinado a *C. pannonicum* L. Del Monte de Cervera (P).
- (19) Asteraceae *Homogyne alpina* Cass. var. *cantabrica* Losa & P.Monts. in *An. Inst. Bot. A. J. Cavan.* 11(2): 426 (1954). Combinado como *H. alpina* Cass. subsp. *cantabrica* (Losa & P.Monts.) Rivas Mart., T.E.Díaz, Fern.Prieto, Loidi & Penas in *Itinera Geobot.* 15(2): 702 (2002). Del Collado de Tarna (Le).
- (20) Boraginaceae *Cynoglossum pustulatum* Boiss. subsp. *soilae* P.Monts. & J.A. Alejandre in *Bull. Soc. Hist. Nat. Toulouse* 141-2: 32, p. 33 foto del esquizocarpo (2005). De Antoñana, Campezo (Vi).
- (21) Brassicaceae *Alyssum cuneifolium* Ten. subsp. *losanum* P.Monts. in *Doc. Phytosoc.* 7-8: 14 (1974). Del Puntón de Guara (Hu).

- (22) Brassicaceae *Brassica saxatilis* Amo subsp. *turbonis* P.Monts. in *Pirineos* 28-30: 181 (1953). Combinada como *B. repanda* (Willd.) DC. var. *turbonis* (P.Monts.) O.Bolòs & Vigo in *But. Inst. Catalana Hist. Nat.* 38 *Bot.*, 1: 74 (1974); *B. repanda* (Willd.) DC. subsp. *turbonis* (P.Monts.) M.Gruber in *Bull. Soc. Bot. France* 124(1-2): 95 (1977); *B. repanda* (Willd.) DC. subsp. *turbonis* (P.Monts.) Gruber ex J.M.Monts. & Romo in *Willdenowia* 15(1): 64 (1985); *B. turbonis* (P.Monts.) Rivas Mart., Báscones, T.E.Díaz, Fern.Gonz. & Loidi in *Itinera Geobot.* 5: 64 (1991); *Guenthera repanda* (Willd.) Gómez-Campo subsp. *turbonis* (P.Monts.) Gómez-Campo in *An. Jard. Bot. Madrid* 60(2): 306 (2002) [2003]. *lc.*: Villar & al. in Homenaje a Pedro Montserrat, *Monogr. Inst. Pirenaico Ecol., Jaca*, 4: 45 fig. 5 (1988). Del Turbón (Hu).
- (23) Brassicaceae *Cochlearia aragonensis* H.J.Coste & Soulié var. *navarrana* P.Monts. in *Bull. Soc. Échange Pl. Vasc. Eur. Occid. Bassin Médit.* 15: 75 (1974) [1972-1973 publ. 1974]. Combinada como *C. aragonensis* H.J.Coste & Soulié subsp. *navarrana* (P.Monts.) R.Vogt in *Mitt. Bot. Staatssamml. München* 23: 416, dibujo p. 417 (1987). *lc.*: Villar & al. in Homenaje Pedro Montserrat, *Monogr. Inst. Pirenaico Ecol., Jaca*, 4: 47 fig. 7 (1988); R. Vogt in *Fl. iberica* 4: 231 lám. 82 h-p (1993). Del Monte de San Donato (Na).
- (24) Brassicaceae *Draba hispanica* Boiss. subsp. *lebrunii* P.Monts. in *Doc. Phytosoc.*, n.s., 1: 179 (1977). Combinada como *D. lebrunii* (P.Monts.) M.Laínz in *Fontqueria* 16: 51 (1988). Revalidada como subespecie por Blanca in *Fl. iberica* 4: 219 (1993). *lc.*: Villar & al. in Homenaje a Pedro Montserrat, *Monogr. Inst. Pirenaico Ecol., Jaca*, 4: 48 fig. 8 (1988). De la Peña Redonda (P).
- (25) Caryophyllaceae *Arenaria hispida* L. subsp. *guarensis* (Pau) P.Monts. in *Bull. Soc. Échange Pl. Vasc. Eur. Occid. Bassin Médit.* 15: 72 (1974) [1972-1973 publ. 1974]. Subordinada a la *A. fontqueri* Cardona & J.M. Monts. subsp. *hispanica* (Coste & Soulié) Cardona & J.M. Monts. (Cf. López González in *Fl. iberica* 2: 209 lám. 58 g-j (1980). De la Sierra del Boumort (L).
- (26) Caryophyllaceae *Arenaria querioides* (Pourret) Willkomm subsp. *cantabrica* (F. Q.) P.Monts. stat. nov. & comb. nov. in *An. Jard. Bot. Madrid*, 37(2): 623 (1980). *A. aggregata* (L.) Lois. subsp. *cantabrica* (F. Q.) Greuter & Burdet. Subordinada a la *A. erinacea* Boiss. por López González in *Fl. iberica* 2: 195 (1990).
- (27) Caryophyllaceae *Arenaria querioides* (Pourret) Willkomm subsp. *oscensis* (Pau) P.Monts. stat. nov. & comb. nov. in *An. Jard. Bot. Madrid*, 37(2): 625 (1980). *A. aggregata* (L.) Lois. var. *oscensis* Pau. Elevada a especie por el propio Montserrat como *A. oscensis* (Pau) P.Monts. in P. Monts. & L. Villar, *Fl. Iberica Exsicc. Herb. Jaca* 2: 4 (1986). *lc.*: López González in *Fl. iberica* 2: 192 lám. 53 i-o (1990). De San Cosme, Guara (Hu).
- (28) Caryophyllaceae *Cerastium sylvaticum* Waldst. & Kit. subsp. *torneroi* P.Monts. in *Bol. R. Soc. Esp. Hist. Nat. (Biol.)* 65: 120 (1967). Subordinado a *C. fontanum* Baumg. subsp. *vulgare* (Hartman) Greuter & Burdet por Rico in *Fl. iberica* 2: 271 (1990). De Liri (Hu).
- (29) Caryophyllaceae *Corrigiola telephiifolia* Pourr. var. *condensata* Losa & P.Monts. in *An. Inst. Bot. A. J. Cavan.* 10(2): 491, p. 492 lám. 7 (1952). Subordinado a la propia especie por Chaudhri in *Fl. iberica* 2: 105 (1990). De la falda NW del Curavacas (P).

- (30) Caryophyllaceae *Dianthus monspessulanus* L. var. *jacetanus* P.Monts. in *Bull. Soc. Échange Pl. Vasc. Eur. Occid. Bassin Médit.* 18: 72 (1981). Subordinado al *D. hyssopifolius* L. subsp. *hyssopifolius* por Bernal & al. in *Fl. iberica* 2: 434 (1990). Del Monte Oroel (Hu).
- (31) Caryophyllaceae *Minuartia laricifolia* (L.) Schinz & Thell. var. *diomedis* Favarger & P.Monts. ex F.Muñoz Garmendia & J.Pedrol in *An. Jard. Bot. Madrid* 44 (2): 599 (1987). Incluida en la subespecie típica de *M. laricifolia* (L.) Schinz & Thell. por los propios C. Favarger & P. Montserrat in *Fl. iberica* 2: 239 (1990) bajo el nombre de var. *diomedis* (Br.-Bl) Favarger & P.Monts.
- (32) Caryophyllaceae *Minuartia rubra* (Scop.) McNeill subsp. *cymifera* (Rouy & Fouc.) P.Monts. in *Bull. Soc. Échange Pl. Vasc. Eur. Occid. Bassin Médit.* 17: 51 (1979). Considerada como especie independiente – *M. cymifera* (Rouy & Fouc.) Graebner por los propios C. Favarger & P. Montserrat in *Fl. iberica* 2: 249 (1990).
- (33) Caryophyllaceae *Petrocoptis albardae* (P.Monts.) P.Monts. in *Webbia* 34(1): 527 (1979). Había sido descrito como *P. crassifolia* Rouy subsp. *albardae* P.Monts. in *Doc. Phytosoc.*, n.s., 2: 326 (1978). Subordinado a *P. montserratii* Fernández Casas por este último autor in *Fl. iberica* 2: 309 (1990). *Ic.:* Villar & al. in Homenaje Pedro Montserrat, *Monogr. Inst. Pirenaico Ecol., Jaca*, 4: 60 fig. 21 (1988) sub *P. crassifolia* subsp. *albardae*. De Santa Orosia (Hu).
- (34) Caryophyllaceae *Petrocoptis pardoii* Pau subsp. *guarensis* (Fern.Cas.) P.Monts. in *Bull. Soc. Échange Pl. Vasc. Eur. Occid. Bassin Médit.* 16: 72 (1976). Su autor lo había descrito como *P. guarensis* Fern. Casas in *Cuad. Ci. Biol.* 2: 43 (1973) y así lo mantiene in *Fl. iberica* 2: 311 (1990).
- (35) Caryophyllaceae *Petrocoptis pardoii* Pau subsp. *montsiciana* (O.Bol. & Riv.Mart.) P.Monts. in *Bull. Soc. Échange Pl. Vasc. Eur. Occid. Bassin Médit.* 16: 72 (1976). Mantenido en su categoría original -*P. montsiciana* O. Bolòs & Rivas Martínez- por Fernández Casas in *Fl. iberica* 2: 311 (1990).
- (36) Caryophyllaceae *Petrocoptis pyrenaica* A.Braun ex Walp. var. *ansotana* P.Monts. in *Bull. Soc. Échange Pl. Vasc. Eur. Occid. Bassin Médit.* 15: 75 (1974) [1972-1973 publ. 1974]. Subordinada a *P. pyrenaica* subsp. *pyrenaica* por Fernández Casas in *Fl. iberica* 2: 306 (1990). De Ansó, etc. (Hu).
- (37) Caryophyllaceae *Petrocoptis pyrenaica* A.Braun ex Walp. subsp. *glaucifolia* (Lag.) P.Monts. & Fern.Casas in *An. Jard. Bot. Madrid* 45(1): 362 (1988). De la Cordillera Cantábrica, sin precisar localidad.
- (38) Caryophyllaceae *Petrocoptis pyrenaica* A.Braun ex Walp. subsp. *hispanica* (Willk.) P.Monts. in *Bull. Soc. Échange Pl. Vasc. Eur. Occid. Bassin Médit.* 15: 74. 1974 [1972-1973 publ. 1974]. Mantenido en su categoría original - *P. hispanica* Willk.- por Fernández Casas in *Fl. iberica* 2: 307 (1990).
- (39) Caryophyllaceae *Petrocoptis pyrenaica* A.Braun ex Walp. subsp. *hispanica* (Willk.) P.Monts. var. *willkommiana* P.Monts. in P. Monts. & L. Villar, *Fl. Pyrenaica. Exsicc. Herb. Jaca* 1: 8 (1981); in *P. Cent. pir. Biol. exp.* 13: 171 (1982). Incluida en la variabilidad de *P. hispanica* Willk. por Fernández Casas, cf. *Fl. iberica* 2: 307 (1990). De Lumbier (Na).

- (40) Caryophyllaceae *Petrocoptis pyrenaica* A. Braun ex Walp. subsp. *viscosa* (Rothm.) P. Monts. & Fern. Casas in *An. Jard. Bot. Madrid* 45 (1): 362 (1988). De las cercanías de Ponferrada (Le).
- (41) Cyperaceae *Carex palentina* Losa & P. Monts. in *An. Inst. Bot. A.J. Cavanilles* 10(2): 452, lám. p. 453 n°1 (1952). Subordinado a *C. liparocarpos* Gaudin.
- (42) Euphorbiaceae *Euphorbia minuta* Loscos & Pardo subsp. *moleiroi* P. Monts. & Ferrández in *An. J. Bot. Madrid* 56(2): 382, dibujo en la misma (1998). De Azanuy (Hu).
- (43) Fagaceae *Quercus faginea* Lam. var. *osensis* P. Monts. in *Bull. Soc. Échange Pl. Vasc. Eur. Occid. Bassin Médit.* 22: 62. 1988 [1986-87 publ. 1988]. De Lafortunada (Hu).
- (44) Gentianaceae *Gentiana verna* L. var. *willkommiana* P. Monts. & L. Villar in *Doc. Phytosoc.* 9-14: 214 (1975). Combinada como *Gentiana verna* L. subsp. *willkommiana* (P. Monts. & Villar) Rivas Mart., Báscones, T. E. Díaz, Fern. Gonz. & Loidi in *Itinera Geobot.* 5: 70 (1991). Del Monte Oroel (Hu).
- (45) Geraniaceae *Erodium gaussonianum* P. Monts. in *Bull. Soc. Bot. France*, 120(1-2): 43 (1973). Muy relacionado con *E. tordylioides* (Desf.) L'Hér. Cf. Devesa & Guittonneau in *Bull. Soc. Bot. France* 130: 353-356 (1983). *Ic.:* Villar & al. in *Homenaje a Pedro Montserrat, Monogr. Inst. Pirenaico Ecol., Jaca*, 4: 46 fig. 9 (1988). De Riglos (Hu).
- (46) Iridaceae *Crocus nevadensis* Amo & Campo subsp. *marcetii* (Pau) P. Monts. in *An. Jard. Bot. Madrid* 38(1): 249 (1981).
- (47) Juncaceae *Juncus pisuergae* Losa & P. Monts. in *An. Inst. Bot. A.J. Cavanilles* 10 (2): 458 (1952). Subordinado a *J. fontanesii* Gay, cf. Fernández Carvajal in *An. Jard. Bot. Madrid* 39(2): 356 (1982).
- (48) Juncaceae *Luzula caespitosa* J. Gay subsp. *sanabriae* P. Monts. in *An. Jard. Bot. Madrid* 21(2): 473 (1964). De la ladera meridional del Moncalvo, hacia la laguna de Lacillos (Za).
- (49) Juncaceae *Luzula caespitosa* J. Gay subsp. *iberica* P. Monts. in *An. Jard. Bot. Madrid* 21(2): 473 (1964). *Ic.:* Villar & al. in *Homenaje a Pedro Montserrat, Monogr. Inst. Pirenaico Ecol., Jaca*, 4: 53 fig. 14 (1988). De Laguna Negra (Sierra de la Demanda, Bu).
- (50) Juncaceae *Luzula campestris* (L.) DC. var. *terana* P. Monts. in *An. Jard. Bot. Madrid* 21(2): 492 (1964). De Tera, Sanabria (Za).
- (51) Juncaceae *Luzula forsteri* (Sm.) DC. subsp. *cantabrica* P. Monts. in *An. Jard. Bot. Madrid* 21(2): 424-425 (1964). De Alar del Rey (P).
- (52) Juncaceae *Luzula forsteri* (Sm.) DC. subsp. *catalaunica* P. Monts. in *An. Jard. Bot. Madrid* 21(2): 423 (1964). *Ic.:* Villar & al. in *Homenaje Pedro a Montserrat, Monogr. Inst. Pirenaico Ecol., Jaca*, 4: 56 fig. 17 (1988). De Sant Pol de Mar (Barcelona), pero indica que podría estar en las Alberas y Rosellón.
- (53) Juncaceae *Luzula lutea* (All.) DC. subsp. *pyrenaica* P. Monts. in *An. Jard. Bot. Madrid* 21(2): 438 (1964). *Ic.:* Villar & al. in *Homenaje a Pedro Montserrat, Monogr. Inst. Pirenaico Ecol., Jaca*, 4: 57 fig. 18 (1988). De Martinet (Cerdaña, Ge).
- (54) Juncaceae *Luzula multiflora* (Retz.) Lejeune subsp. *congesta* (Thuill.) P. Monts. in *An. Jard. Bot. Madrid* 21(2): 505 (1964).

- (55) Juncaceae *Luzula sylvatica* (Huds.) Gaudin subsp. *cantabrica* P.Monts. in *An. Jard. Bot. Madrid* 21(2): 441-442 (1964). *Ic.*: Villar & al. in Homenaje a Pedro Montserrat, *Monogr. Inst. Pirenaico Ecol., Jaca*, 4: 58 fig. 19 (1988). Del Puerto Palombera (S).
- (56) Lamiaceae *Nepeta latifolia* DC. subsp. *oscensis* P.Monts. in *Bull. Soc. Échange Pl. Vasc. Eur. Occid. Bassin Médit.* 19: 109. 1984. *Ic.*: Villar & al. in Homenaje a Pedro Montserrat, *Monogr. Inst. Pirenaico Ecol., Jaca*, 4: 59 fig. 20 (1988). De San Juan de Plan (Hu).
- (57) Lamiaceae *Teucrium polium* L. var. *subpyrenaicum* P.Monts. in P. Monts. & L. Villar, *Fl. Iberica. Exsicc. Herb. Jaca* 3: n° 249 (1987). *Ic.*: Villar & al. in Homenaje Pedro Montserrat, *Monogr. Inst. Pirenaico Ecol., Jaca*, 4: 62 fig. 23 (1988). De Sopeira (Hu).
- (58) Lamiaceae *Teucrium pyrenaicum* L. subsp. *guarensis* P.Monts. in *An. Jard. Bot. Madrid*, 37(2): 625 (1980). Muy relacionado con la var. *catalaunicum* Senn., cf. Bolòs & Vigo in *Fl. Països Catalans* 3: 226 (1995). *Ic.*: Villar & al. in *Atlas Fl. Pirineo Aragon* 2: 94 n° 1288 (2001). Del Puntón de Guara (Hu).
- (59) Leguminosae *Lathyrus vivantii* P.Monts. in *Bull. Soc. Bot. France* 127(5): 517 (1980 publ. 1981). *Ic.*: P. Montserrat in *Bull. Soc. Bot. France* 129 (4-5), *Lettres bot.*: 322 (1983); Villar & al. in Homenaje a Pedro Montserrat, *Monogr. Inst. Pirenaico Ecol., Jaca*, 4: 52 fig. 13 (1988). Revalidado por P.Monts. & Ferrández in *Bull. Soc. Hist. Nat. Toulouse* 141-2:28 (2005). Del Valle de Ossau (Pyrénées-Atlantiques, Francia).
- (60) Leguminosae *Medicago orbicularis* All. subsp. *castellana* (J.Casellas) P.Monts. in *Bull. Soc. Échange Pl. Vasc. Eur. Occid. Bassin Médit.* 15: 76 (1974) [1972-1973 publ. 1974]. Subordinada incorrectamente a la especie por Sales & Hedge in *Fl. iberica* 7(II): 750 (2000) (P. Montserrat com. pers.).
- (61) Leguminosae *Onobrychis supina* (Chaix) DC. var. *turbonis* P.Monts. in *Pirineos* 29: 192 (1953). Incluida en la variabilidad normal de la especie por Valdés in *Fl. iberica* 7(II): 958 (2000). Del Turbón (Hu).
- (62) Liliaceae *Gagea lutea* (L.) Ker-Gawl. subsp. *orosiae* in *An. Jard. Bot. Madrid* 37(2): 620 (1980). *Ic.*: Villar & al. in Homenaje a Pedro Montserrat, *Monogr. Inst. Pirenaico Ecol., Jaca*, 4: 48 fig. 11 (1988). Incluida en la sinonimia de *G. reverchonii* Degen. (G. López com. pers.). De Santa Orosia (Huesca).
- (63) Poaceae *Arrhenatherum elatius* (L.) M. & K. ex J.Presl & C.Presl subsp. *braun-blankuetzii* P.Monts. & L.Villar in *Doc. Phytosoc.* 7-8: 13 (1974). De la Sierra de Guara (Hu). Nota: Probablemente pertenece a la subsp. *sardoum* (Em. Schmid) Gamisans publicado el mismo año, unos días antes (cepa leñosa, estirpe diploide).
- (64) Polygalaceae *Polygala alpina* Songeon & E.P.Perrier var. *ansotana* P.Monts. & L.Villar in *Doc. Phytosoc.* 9-14: 213 (1975). Del Castillo de Acher (Hu).
- (65) Primulaceae *Androsace cantabrica* (Losa & P.Monts.) Kress in *Primulaceen-Studien*, 1: 2 (1981). *A. carnea* L. var. *cantabrica* Losa & P.Monts. in *An. Jard. Bot. Madrid* 11(2) 445(1953) [basiòn.]. *Ic.*: Kress in *Fl. iberica* 5: 29 lám. 8 g-l (1997). De Peña Prieta (S-P-Le).
- (66) Primulaceae *Androsace cylindrica* DC. subsp. *willkommii* P.Monts. in *Bull. Soc. Échange Pl. Vasc. Eur. Occid. Bassin Médit.* 15: 82 (1974) [1972-1973 publ. 1974].

- l.c.*: Villar & al. in Homenaje a Pedro Montserrat, *Monogr. Inst. Pirenaico Ecol., Jaca*, 4: 45 fig. 4 (1988). De la Peña Oroel (Hu).
- (67) Primulaceae *Primula pedemontana* Thomas subsp. *Iberica* Losa & P.Monts. in *An. Jard. Bot. Madrid* 10(2): 482, lám 6 p. 483 (1952). *Auricula-ursi pedemontana* (Thom. ex Gaud.) Soják subsp. *iberica* (Losa & P.Monts.) Soják in *Cas. Nar. Muz. (Prague)*, 148(3-4): 209 (1979 publ. 1980). Según Kress in *Fl. iberica* 5: 20 (1997) se trata simplemente de *P. pedemontana* Thomas.
- (68) Ranunculaceae *Pulsatilla alpina* (L.) Delarbre subsp. *font-queri* M.Lainz & P.Monts. in *An. Jard. Bot. Madrid*, 41(1): 219 (1984). Combinada como *P. alpina* (L.) Delarbre var. *font-queri* (M.Lainz & P.Monts.) Romo in *Fl. Veg. Montsec* (Pre-Pirineus Catalans): 100 (1989); *Anemone alpina* L. subsp. *font-queri* (M.Lainz & P.Monts.) O.de Bolòs & Vigo in *Fl. Països Catalans* 2: 819 (1990). *l.c.*: Lainz & Montserrat in *Fl. iberica* 1: 264 lám. 91 (1986). Del Montsec d'Ares (L).
- (69) Ranunculaceae *Ranunculus bulbosus* L. var. *osiae* P.Monts. ex G.López in *An. Jard. Bot. Madrid* 41(2): 474 (1984 publ. 1985). De Candanchú-Aísa (Hu).
- (70) Ranunculaceae *Ranunculus caballeroi* Losa & P.Monts. in *An. Inst. Bot. A. J. Cavan.* 10 (2). 504 (1952). Dibujo p. 505 lám 9. Incluido en *R. aconitifolius* L., cf. Grau & López in *Fl. iberica* 1: 331 (1986).
- (71) Ranunculaceae *Thalictrum flavum* L. var. *euskarum* Elías & Pau ex P.Monts. in *An. Jard. Bot. Madrid* 41(1): 221 (1984). De Nanclares de Oca (Vi).
- (72) Rosaceae *Potentilla guarensis* P.Monts. in *Bol. Soc. Brot.* 47(Suppl.): 317 (1974), dibujos en p. 321. Incluida en la variabilidad de *P. neumanniana* Rchb., cf. Guillén & Rico in *Fl. iberica* 6: 125 (1998). De Rodellar (Hu).
- (73) Rosaceae *Potentilla mascunii* P.Monts. in *Bol. Soc. Brot.* 47(Suppl.): 316 (1974), dibujos p. 321. Incluida en la variabilidad de *P. neumanniana* Rchb., cf. Guillén & Rico in *Fl. iberica* 6: 125 (1998). De Rodellar (Hu).
- (74) Rosaceae *Potentilla scoparioides* P.Monts. in *Bol. Soc. Brot.* 47(Suppl.): 315 (1974), dibujos p. 321. Incluida en la variabilidad de *P. neumanniana* Rchb., cf. Guillén & Rico in *Fl. iberica* 6: 125 (1998). De las Gargantas de Fabana, Sierra de Guara (Hu).
- (75) Rosaceae *Rosa jacetana* P.Monts. in *Bull. Soc. Échange Pl. Vasc. Eur. Occid. Bassin Médit.* 26: 107 (1997), dibujos pp. 110-113. Combinada por el propio autor como *R. pouzinii* Tratt. subsp. *jacetana* (P.Monts.) P.Monts. in *Flora Montiber.* 29: 98 [96, 104] (2005) [May 2005]. Del Monte Oroel (Hu).
- (76) Rubiaceae *Asperula cynanchica* L. var. *ansotana* P.Monts. & L.Villar in *Doc. Phytosoc.* 9-14: 213 (1975). Combinada por el segundo autor como *A. pyrenaica* L. var. *ansotana* (P.Monts. & L.Villar) L.Villar in Homenaje a Pedro Montserrat, *Monogr. Inst. Pirenaico Ecol., Jaca*, 4: 379 (1988). De Borau (Hu).
- (77) Salicaceae *Salix lapponum* L. subsp. *ceretana* P.Monts. in *Collect. Bot.* (Barcelona) 2: 440 figs. 1-2 (1950). Combinado como *S. ceretana* (P.Monts.) J.Chmelař in *Int. Dendrol. Soc. Yearbook* 1981: 111 (1982). *l.c.*: Villar & al. in Homenaje a Pedro Montserrat, *Monogr. Inst. Pirenaico Ecol., Jaca*, 4: 61 fig. 22 (1988) [sub *S. lapponum* subsp. *ceretanum*]; Blanco in *Fl. iberica* 3: 509 lám. 139 (1993). De la "Cerdaña... Valle de la Llosa, faldas meridionales de Montmalús... hacia Picos de Pessons y Gait" (Ge).

- (78) Scrophulariaceae *Chaenorhinum origanifolium* (L.) Fourr. subsp. *cotiellae* P. & G. Monts. in *An. Jard. Bot. Madrid* 43 (1): 44-45, dibujo p. 44 (1986). Del Cotiella (Hu).
- (79) Scrophulariaceae *Linaria alpina* Mill. var. *badalii* (Willk.) P. Monts. in *Bull. Soc. Échange Pl. Vasc. Eur. Occid. Bassin Médit.* 15: 84 (1974) [1972-1973 publ. 1974].
- (80) Scrophulariaceae *Linaria alpina* Mill. subsp. *guarensis* (Losa) P. Monts. in *Bull. Soc. Échange Pl. Vasc. Eur. Occid. Bassin Médit.* 15: 85 (1974) [1972-1973 publ. 1974]. De Guara (Hu).
- (81) Scrophulariaceae *Linaria alpina* Mill. var. *odoratissima* (Bubani) P. Monts. in *Bull. Soc. Échange Pl. Vasc. Eur. Occid. Bassin Médit.* 15: 83 (1974) [1972-1973 publ. 1974].
- (82) Scrophulariaceae *Linaria alpina* Mill. subsp. *propinqua* (Boiss. & Reut.) P. Monts. in *Bull. Soc. Échange Pl. Vasc. Eur. Occid. Bassin Médit.* 15: 84 (1974) [1972-1973 publ. 1974].
- (83) Scrophulariaceae *Odontites pyrenaicus* (Bubani) Rothm. subsp. *abilianus* P. Monts. in *Bol. Soc. Brot., Ser 2*, 53: 589 (1980). De Bernués (Hu).
- (84) Scrophulariaceae *Odontites viscosus* (L.) Clairv. subsp. *osensis* P. Monts. in *Bull. Soc. Échange Pl. Vasc. Eur. Occid. Bassin Médit.* 18: 74 (1981). Considerado sinónimo de *O. viscosus* subsp. *viscosus* por Rico & Romero in López-Sáez, Catalán & Sáez, Pl. parásitas: 226 (2002). De Broto (Hu).
- (85) Scrophulariaceae *Veronica mampodrensis* Losa & P. Monts. in *An. Inst. Bot. A. J. Cavan.* 11 (2). 442. 1953, lám. p. 443. *Ic.*: Villar & al. in Homenaje a Pedro Montserrat, *Monogr. Inst. Pirenaico Ecol., Jaca*, 4: 63 fig. 24 (1988). Del Mampodre (Le).
- (86) Scrophulariaceae *Veronica nummularia* Gouan subsp. *cantabrica* P. Monts. in *P. Cent. pir. Biol. exp.* 2: 62 (1968), dibujo en p. 80 lám. VII fig. 29bis. *Ic.*: Villar & al. in Homenaje Pedro Montserrat, *Monogr. Inst. Pirenaico Ecol., Jaca*, 4: 64 fig. 25 (1988). Del Espigüete (León).
- (87) Valerianaceae *Valeriana longiflora* Willk. subsp. *pau* (F. Cámara) P. Monts. in *Bull. Soc. Échange Pl. Vasc. Eur. Occid. Bassin Médit.* 15: 86 (1974) [1972-1973 publ. 1974].
- (88) Violaceae *Viola rupestris* F.W. Schmidt var. *bolosii* P. Monts. in *Bull. Soc. Échange Pl. Vasc. Eur. Occid. Bassin Médit.* 15: 79 (1974) [1972-1973 publ. 1974]. *Ic.*: Villar & al. in Homenaje a Pedro Montserrat, *Monogr. Inst. Pirenaico Ecol., Jaca*, 4: 64 fig. 26 (1988). De Boltaña (Hu).
- (89) Violaceae *Viola willkommii* R. de Roemer var. *jacetana* P. Monts. in *P. Cent. pir. Biol. exp.* 13: 175 (1981). De Oroel (Hu).
- (90) Violaceae *Viola Lainzii* P. Monts. in *An. Jard. Bot. Madrid* 54. 237, dibujo p. 238 fig. 1 (1996). De Espinama, Camaleño (S).

APÉNDICE II.

RELACIÓN APROXIMADA DE TAXONES DEDICADOS
AL PROF. P. MONTSERRAT RECODER

(Orden alfabético de familias y géneros)

- (1) Amaryllidaceae *Narcissus* × *montserratii* Fern.Casas & M.A.Rivas Ponce [N. abscessus (Haw.) Schultes & Schultes fil. x N. poeticus L.] in Homenaje a Pedro Montserrat, *Monogr. Inst. Pirenaico Ecol., Jaca*, 4: 173 (1988), dibujos pp. 178-180. Descrito de Gistain (Hu).
- (2) Aspleniaceae *Asplenium* × *recoderi* I.Aizpuru Oiarbide & Catalán [A. fontanum (L.) Bernh. subsp. fontanum x A. ruta-muraria L. subsp. ruta-muraria] in *An. Jard. Bot. Madrid*, 42(2): 531 (1985 publ. 1986). 1986, dibujos pp. 531 y 532. Descrito de Isaba (Na).
- (3) Asteraceae *Centaurea* × *petri-montserratii* Segura Zubizarreta [C. alba L. x C. aristata Hoffmanns. & Link subsp. exilis (J. Arenes) Dostal] in Homenaje a Pedro Montserrat, *Monogr. Inst. Pirenaico Ecol., Jaca*, 4: 356 (1988), dibujo p. 357. Descrito de Cuevas del Valle (Av).
- (4) Asteraceae *Hieracium montserratii* Mateo in Homenaje a Pedro Montserrat, *Monogr. Inst. Pirenaico Ecol., Jaca*, 4: 261 (1988), dibujo p. 262. Descrito de Peña Isasa (Lo).
- (5) Asteraceae *Hieracium recoderi* B.de Retz in *Bull. Soc. Bot. France* 125(3-4): 210 (1978). Descrito del Mont Queralt (Berga, B).
- (6) Asteraceae *Leucanthemum montserratianum* R.Vogt in *Ruizia* 10: 191 (1991). Dibujos pp. 191, 192 y 194. Descrito del Macizo de Montserrat (B).
- (7) Asteraceae *Taraxacum montserratii* Sahlin in *Pirineos* 121: 8-9 (1984). Foto p. 21 figs. 4. Descrito del Countende (Lescun, Basses-Pyrénées, Francia).
- (8) Caryophyllaceae *Gypsophila montserratii* Fern.Casas in *Publ. Inst. Biol. Apl. Barcelona* 52: 121 (1972). *lc.*: Villar & al. in *Homenaje a Pedro Montserrat, Monogr. Inst. Pirenaico Ecol., Jaca*, 4: 67 fig. 29 (1988). Descrito de entre Elche de la Sierra y Yeste (Ab).
- (9) Caryophyllaceae *Petrocoptis montserratii* Fern.Casas in *Exsiccata quaedam a nobis nuper distributa*, II: 2 n° 122 (1979). Combinado como *Silene montserratii* (Fern. Casas) M.Mayol & J.A.Rosselló in *Taxon* 48(3): 479 (1999). *lc.*: Montserrat & Fernández Casas in *Fl. iberica* 2: 310 lám. 50 (1990). Descrito de Yebra de Basa (Hu).
- (10) Fagaceae *Quercus* × *montserratii* C. Vicioso (Q. cerrioides Willk. & Costa x Q. robur L.) in *Collect. Bot. (Barcelona)* 2(1): 143 (1948), dibujo p. 4 figs. 1-4,7. Descrito de Argenton (B).
- (11) Gentianaceae *Gentiana montserratii* Vivant in *Bull. Soc. Bot. France* 122 (7-8): 333 (1975), dibujo p. 334. *G. montserratii* Vivant ex Greuter in *Willdenowia* 11(2): 279 (1981). Combinada como *G. lutea* L. subsp. *montserratii* (Vivant) O.Bolós & Vigo in *Fl. Països Catalans* 3: 122 (1995). *lc.*: Villar & al. in Homenaje Pedro Montserrat, *Monogr. Inst. Pirenaico Ecol., Jaca*, 4: 66 fig. 28 (1988). Descrita de Oroel (Hu).

- (12) Geraniaceae *Erodium recoderi* Auriault & Guitt. in *Lagascalía* 11(1): 81 (1983), as 'recoderii', dibujo p. 83. *Ic.*: Villar & al. in Homenaje a Pedro Montserrat, *Monogr. Inst. Pirenaico Ecol., Jaca*, 4: 65 fig. 27 (1988). Descrito de Grazalema (Ca).
- (13) Lamiaceae *Sideritis montserratiana* Stübing, Rosselló, Olivares & Peris in *An. Jard. Bot. Madrid* 52(1): 112 (1994), foto y dibujos en la misma y dibujos en p. 113. Descrito de Navalosa (Av).
- (14) Lamiaceae *Sideritis* × *montserratii* D.Rivera & C.Obón [S. foetens Clemente × S. pusilla (Lange) Pau] in *An. Jard. Bot. Madrid* 47(1): 245 (1989 publ. 1990), dibujo p. 246 fig. 1. Descrito de El Parador (Al).
- (15) Ranunculaceae *Ranunculus montserratii* Grau in *Mitt. Bot. Staatssamml. München* 20: 15 (1984). *Ic.*: Grau & López González in *Fl. iberica* 1: 302 lám. 101 (1986). Descrito del Puerto de Monteviejo (Le).
- (16) Saxifragaceae *Saxifraga* × *montserratii* T.E.Díaz González, M.P.Fernández Areces & J.Pérez Carro (S. babiana T. Díaz & J. A. Fdez.-Prieto × S. canaliculata Boiss. & Reuter ex Engler) in *An. Jard. Bot. Madrid* 47(1): 67 (1989 publ. 1990), dibujo p. 68. Descrita de Beberino (Le).
- (17) Saxifragaceae *Saxifraga* × *recoderii* M.P.Fernández Areces, L.Villar & T.E.Díaz González (S. cuneata Willd. × S. fragilis Schrank) in *Doc. Écologie Pyrénéenne* 5: 201-202 (1988), dibujo p. 200. Descrita de entre Tortiellas y Rioseta, Aísa (Hu).
- (18) Scrophulariaceae *Antirrhinum* × *montserratii* J.Molero & Romo (A. majus L. × A. molle L.) in Homenaje a Pedro Montserrat, *Monogr. Inst. Pirenaico Ecol., Jaca*, 4: 266 (1988), dibujo en p. 268 (1988). Descrito de Cañelles (L) y Sopeira (Hu).
- (19) Scrophulariaceae *Orobanche montserratii* A.Pujadas & D.Gómez García in *An. Jard. Bot. Madrid*, 57(2): 269 (1999 publ. 2000), dibujo p. 270 fig. 1. Podría estar relacionada con *O. laserpitii-sileris* Reut., cf. Foley in *Fl. iberica* 14: 63 (2001). Descrita de Añisclo (Hu).
- (20) Violaceae *Viola pyrenaica* Ramond ex DC. subsp. *montserratii* Fernández Casado & Nava in *Candollea* 41: 102 (1986). *Ic.*: Villar & al. in Homenaje a Pedro Montserrat, *Monogr. Inst. Pirenaico Ecol., Jaca*, 4: 67 fig. 30 (1988). Descrita del Mampodre (Le).
- (21) Woodsiaceae *Cystopteris* × *montserratii* Prada & Salvo [C. dickieana R. Sim × C. fragilis (L.) Bernh. subsp. fragilis] in *An. Jard. Bot. Madrid* 41(2): 466. 1985 [1984 publ. 1985]. Descrito de la Artiga de Lin, Valle de Arán (L).

APÉNDICE III.

LISTA APROXIMADA DE PUBLICACIONES BOTÁNICAS DEL PROF. P. MONTSERRAT
RELATIVAS AL ÁMBITO PIRENAICO-CANTÁBRICO

(La numeración se refiere a lista completa del autor)

1. MONTSERRAT P. 1946. El *Geranium lanuginosum* en Cataluña. *Collect. Bot. (Barcelona)* 1 (1): 25-31.
2. LOSA M. & MONTSERRAT P. 1947. Aportaciones para el conocimiento de la Flora del Valle de Ordesa. *Collect. Bot. Barcelona* 1 (2): 127-195.
3. MONTSERRAT P. 1949. Plantas de los alrededores de Soria. *Collect. Bot. (Barcelona)* 2 (2): 261-271.
4. MONTSERRAT P. 1950. El *Salix lapponum* en España. *Collect. Bot. (Barcelona)* 2 (3): 439-443.
5. LOSA M. & MONTSERRAT P. 1951. Aportación al conocimiento de la flora en Andorra. Com. 53 al *Primer Congreso Int. del Pirineo del Inst. Estudios Pirenaicos*. 184 pp. con mapas y fotografías. Zaragoza. [Consultable desde 2006 en la Biblioteca Digital del Real Jardín Botánico de Madrid, <http://bibdigital.rjb.csic.es>].
8. LOSA T.M. & MONTSERRAT P. (1952. Aportación al estudio de la flora de los Montes Cantábricos. *Anales Jard. Bot. Madrid* 10(2): 413-509, láminas 274-289.
9. BOLÒS O. de & MONTSERRAT P. 1952. La géobotanique au Premier Congrès International de Pyrénéistes à San Sebastian 22-26 septembre 1950. *Vegetatio* 3(4-5): 321-322.
11. MONTSERRAT P. 1953. El Turbón y su flora. *Pirineos* 29: 169-228.
12. LOSA T.M. & MONTSERRAT P. 1953. Nueva aportación al estudio de la flora de los montes cántabro-leoneses. *Anales Inst. Bot. Cavanilles* 11 (2): 385-462.
25. MONTSERRAT P. 1956. Consideraciones sobre algunas Veronica pirenaicas. *Actes Deuxième Cong. Int. Études Pyrénéennes* 3 (2): 14-16. Toulouse.
27. MONTSERRAT P. 1956. *Consideraciones sobre la mejora de los prados en Seo de Urgel y valles próximos*. Folleto de 46 pp. Ed. Cooperativa Lechera del Cadí. Seo de Urgel (Lérida).
28. MONTSERRAT P. 1956. *Los pastizales aragoneses. Avance sobre los pastos aragoneses y su mejora*. 190 pp. Ministerio de Agricultura. Madrid.
30. MONTSERRAT P. 1957. Contribución al estudio de los prados próximos a Seo de Urgel. *Publ. Inst. Biol. Aplicada* 25: 49-112.
32. MONTSERRAT P. 1957. Algunos aspectos de la diferenciación sistemática de los *Quercus* ibéricos. *Publ. Inst. Biol. Aplicada* 26: 61-75.
37. MONTSERRAT P. 1958. Root Nodules of *Coriaria*. *Nature* 182: 474-475.
44. MONTSERRAT P. 1960. El Mesobromion prepirenaico. *Anales Inst. Bot. Cavanilles* 18: 295-304.
45. MONTSERRAT P. 1960. El viaje de Bentham a Barcelona y Rosellón. *Publ. Inst. Biol. Aplicada* 31: 129-142.
48. MONTSERRAT P. 1960. Pastos para el secano aragonés. *Publ. Inst. Biol. Aplicada* 32: 97-158.

- 48b. MONTSERRAT P. & BALCELLS E. 1960. La flora del Pirineo. *Sinergia* (Publ. Paramédica de la Sociedad General de Farmacia, S. A.) 14: 66-75.
- 49b. BOLÒS O. de & MONTSERRAT P. 1960. *Guide de la partie espagnole. Pyrénées d'Aragon et de Navarre*. Excursion Ass. Int. de Phytosociologie dans les Pyrénées centrales et occidentales, 22-29 mai 1960. 15 pp. mecanografiadas. Barcelona. [Véase también n.º 213]
51. MONTSERRAT P. 1961. La importancia de los prados pirenaicos. *Agro-Aragonés* 21: 23-24.
60. MONTSERRAT P. 1962. La flora de Bohí (Lérida). In *Actas Tercer Cong. Int. Est. Pirenaicos* 2: 95-103. Zaragoza.
61. MONTSERRAT P. 1962. Los prados pirenaicoibéricos. *Actas Tercer Cong. Int. Est. Pirenaicos* 2: 119-128. Zaragoza.
62. BALCELLS E., ESPAÑOL F., MONTSERRAT P. & SELGA D. 1962. Avance del estudio del "Parque Nacional de Aigües Tortes". *Actas Tercer Cong. Int. Est. Pirenaicos* 2: 193-204. Zaragoza.
64. MONTSERRAT P. 1962. Pasto y forrajes para el secano oscense. *Agro-Aragonés* 36: 6-7; 37: 20-21 y 38: 6-7.
65. MONTSERRAT P. 1962. La prelanda en los Pirineos Occidentales. In *III Reunión Científica de la Sociedad Española para el Estudio de los Pastos*: 33-34. Madrid.
66. MONTSERRAT P. 1962. Les pâturages dans les Pyrénées espagnoles. *Comptes rendus de la Conférence Européenne des herbages de montagne*: 79-84. Zürich.
67. MONTSERRAT P. 1972. El clima subcantábrico en el Pirineo occidental español. *Actes IV^e Congr. Int. Études Pyrénéennes* 2 (2): 167-179. Toulouse. Véase también el n.º 113).
76. MONTSERRAT P. 1963. El género *Luzula* en España. *Anales Inst. Bot. Cavanilles* 21 (2): 409-523.
80. MONTSERRAT P. 1964. Ecología del pasto. Ecología de los agrobiosistemas pastorales). *P. Cent. pir. Biol. exp.* 1 (2): 1-68.
84. VILLUENDAS A. & MONTSERRAT P. 1965. Los pastos de monte en Aragón, y su mejora. In *V Reunión Científica de la Sociedad Española para el Estudio de los Pastos*: 55-82. Madrid.
87. MONTSERRAT P. & CAPDEVILA M. 1965. La esparceta en el Nordeste español. In *V Reunión Científica de la Sociedad Española para el Estudio de los Pastos*: 131-138. Madrid.
88. BRAUN-BLANQUET J. & MONTSERRAT P. 1966. *Thymelaeo-Aphyllanthetum* Br.-Bl. et P. Montserrat ass. nova. In BRAUN-BLANQUET J. *Vegetationsskizzen aus dem Baskenland mit Ausblicken auf das Weitere Ibero-Atlantikum, I. Teil*: 124-125. *Vegetatio* 13: 117-147.
89. MONTSERRAT P. 1966. Vegetación de la Cuenca del Ebro. *P. Cent. pir. Biol. exp.* 1 (5): 1-22 + mapa en blanco y negro a 1:1.000.000.
90. MONTSERRAT P. 1966. Agronomía del pasto. *Las Ciencias* 31(3): 189-202.
93. MONTSERRAT P. 1967. Florística ibérica. I. *Bol. R. Soc. Española Hist. Nat. Biol.*) 65: 111-143.

96. MONTSERRAT P. 1968. Los hayedos navarros. *Collect. Bot. Barcelona* 7 (2): 845-893.
97. SANDWITH N.Y. & MONTSERRAT P. 1968. Aportación a la flora pirenaica. *Pirineos* 79-80: 21-74.
98. MONTSERRAT P. 1968. Pastos orófitos del Pirineo occidental español. *Pirineos* 79-80: 181-200.
99. MONTSERRAT P. 1968. Los pastos pirenaicos y su importancia económica. *Pirineos* 87-90: 133-152.
100. MONTSERRAT P. 1968. Orofitismo y endemismo en el género *Veronica*. *P. Cent. pir. Biol. exp.* 2: 39-89.
103. GONZÁLEZ BERNÁLDEZ F., MONTSERRAT P. & GIL CRIADO A. 1968. Elaboración automática de datos fitosociológicos. *Bol. R. Soc. Española Hist. Nat. (Biol.)* 66: 151-176.
106. MONTSERRAT P. 1970. Extensión de la pradería en el Urgellet. In *VIII Reunión Científica de la Sociedad Española para el Estudio de los Pastos*: 41-51. Madrid.
111. MONTSERRAT P. 1971. *La Jacetania y su vida vegetal*. Caja de Ahorros de Zaragoza, Aragón y Rioja, 109 pp. + 40 fotos + mapa en color a 1: 200.000. Zaragoza.
112. MONTSERRAT P. 1971. El ambiente vegetal jacetano. *Pirineos* 101: 5-22 + mapa en color a 1: 200.000.
113. MONTSERRAT P. 1971. El clima subcantábrico en el Pirineo occidental español. *Pirineos* 102: 5-19. [Véase también el n.º 67 de la presente lista].
116. MONTSERRAT P. & VILLAR L. 1973. El endemismo ibérico. Aspectos ecológicos y fitotopográficos. *Bol. Soc. Broteriana* 46 (2.ª serie): 503-527.
117. MONTSERRAT P. 1973. Estudios florísticos en el Pirineo occidental. *Pirineos* 108: 49-64.
118. MONTSERRAT P. & VILLAR L. 1974. El ambiente fitoclimático de los pastos alaveses. *Pastos* 4 (1): 78-88.
120. MONTSERRAT P. 1974. Aspectos agrobiológicos en la pradicultura norteña suboceánica. *Pastos* 4 (1): 68-77.
121. MONTSERRAT P. 1973. Deux *Erodium* et un *Reseda* nouveaux de la province de Huesca, Espagne. *Bull. Soc. bot. Fr.* 120: 43-48.
122. MONTSERRAT P. 1974. L'exploration floristique des Pyrénées occidentales. *Bol. Soc. Brot.* 47 (2.ª serie) Supl.: 227-241.
123. MONTSERRAT P. 1974. *Laserpitium* gr. *nestleri* in N. Spain and Portugal. *Bol. Soc. Brot.* 47 (2.ª serie) Supl.: 303-313.
124. MONTSERRAT P. 1974. The "Potentilla verna" group in N. E. Spain. *Bol. Soc. Brot.* 47 (2.ª serie) Supl.: 315-321.
126. MONTSERRAT P. 1974. Pteridófitos del Herbario JACA. *Anales Inst. Bot. Cavanilles* 31 (1): 55-70.
- 126b. MONTSERRAT P. 1974. Los complejos del paisaje. (Mapa fitoclimático). In *Guía del VII Cong. Int. Est. Pirenaicos*: 57-61. Jaca. [Incluye el mapa de vegetación en blanco y negro titulado "Los complejos paisajísticos Alto Urgel-Cerdaña-Andorra (Mapa fitoclimático)].

129. MONTSERRAT P. & VILLAR L. 1974. Les communautés endémiques à «*Cochlearia aragonensis*». Remarques géobotaniques et taxonomiques. *Documents phytosociologiques* 7-8: 3-19.
130. MONTSERRAT P. 1974. Notes taxonomiques et chorologiques sur des plantes critiques du Nord de l'Espagne. *Bull. Soc. Échange Pl. Vasc. Eur. Occid. Bassin Médit.* 15: 71-92.
131. MONTSERRAT P. & VILLAR L. 1975. Les communautés à *Festuca scoparia* dans la moitié occidentale des Pyrénées (Notes préliminaires). *Documents phytosociologiques* 9-14: 207-222.
132. MONTSERRAT P. 1975. Comunidades relicticas geomorfológicas. *Anales Inst. Bot. Cavanilles* 32 (2): 397-404.
- 133a. MONTSERRAT P. 1975. Enclaves florísticos mediterráneos en el Pirineo. In *Primer Centenario R. Soc. Española Hist. Nat.* 2: 363-376. Madrid.
135. MONTSERRAT P. 1976. Clima y paisaje. *P. Cent. pir. Biol. exp.* 7 (1): 149-171. Jaca.
136. MONTSERRAT P. 1976. Commentaires sur quelques plantes critiques pyrénéennes. *Bull. Soc. Échange Pl. Vasc. Eur. Occid. Bassin Médit.* 16: 71-78.
137. MONTSERRAT P. 1977. Quelques aspects de géobotanique historique au Nord de l'Espagne. *Documents phytosociologiques* (N.S.) 1: 175-181.
139. MONTSERRAT P. & VILLAR L. 1977. Novedades florísticas pirenaicas. *Collect. Bot. Barcelona* 10: 345-350.
141. MONTSERRAT P. 1976. Aspectos relacionados con la investigación en pradicultura y ganadería. *Anales. Inst. Est. Agropecuarios* 2: 63-84. [Véase también *Pastos* 6 (1): 65-82].
142. MONTSERRAT P. 1977. Écologie des systèmes anthropiques en milieu montagnard. In *Himalaya. Écologie-Ethnologie*: 35-37. Colloques Internationaux du C.N.R.S. Paris.
143. MONTSERRAT P. 1977. Praderas de secano y mejora de pastos. In *Segundas Jornadas sobre Ganado Lanar. LANAR-OSCA*: 59-81. Zaragoza
146. MONTSERRAT P. & MONTSERRAT J.M. 1978. El *Petrocoptis crassifolia*, su variabilidad y distribución. *Documents phytosociologiques*, N.S., 2: 321-328.
148. MONTSERRAT P. 1978. La ganadería pirenaica. *Munibe* 30 (4): 215-238. [Véase también *Pastos* 6 (2): 247-270].
149. MONTSERRAT P. 1978. La ganadería jacetana. *Jacetania* 77: 11-13.
152. MONTSERRAT P. 1979. Commentaires sur quelques plantes espagnoles critiques. *Bull. Soc. Échange Pl. Vasc. Eur. Occid. Bassin Médit.* 17: 49-55.
155. MONTSERRAT P. 1979. Aspectos actuales de la ganadería de montaña. *Pastos*, 9 (1): 10-15.
157. MONTSERRAT P. 1979. La cultura ganadera pirenaica. *Pastos* 9 (1): 16-19.
159. BASCONES J.C. & MONTSERRAT P. 1976. Aspectos relacionados con la pradicultura en el valle de la Ulzama. *Pastos* 6 (1): 83-88.
162. MONTSERRAT P. & FILLAT F. 1977-78) La ganadería extensiva y las culturas rurales montańesas. *Anales Inst. Est. Agropecuarios* 3: 83-120. [Véase traducción al catalán en el n.º162b de esta lista].

- 162b. MONTSERRAT P. & FILLAT F. 1984. La ramadería extensiva i la cultura rural. El cas de la «montaña» santanderina. *Quad. Ecol. Apl.* 7: 81-92.
163. MONTSERRAT P. 1979. Biogéographie de la graine des «Petrocoptis». *Webbia* 34 (1): 523-527.
174. MARTÍ, C.E., MARTÍNEZ-RICA J.P., MONTSERRAT P. & VERICAD J. R. 1980. La flora y la fauna aragonesas. In *II Jornadas sobre el estado actual de los Estudios sobre Aragón*, Vol. II: 871-908. ICE. Zaragoza.
175. MONTSERRAT P. 1980. El *Odontites pyrenaea*, sus afinidades y distribución. *Bol. Soc. Brot.*, Sér. 2, 53: 587-594.
- 178b. MONTSERRAT P. 1980. *Lathyrus vivanii* P. Monts., sp. nov. *Bull. Soc. bot. Fr.* 127, *Lettres bot.* 5): 517-518. [Véase también n.º 203 de esta lista].
180. MONTSERRAT P. 1980. Continentalidades climáticas pirenaicas. *P. Cent. pir. Biol. exp.* 12: 63-83. Jaca.
183. MONTSERRAT P. 1981. *Gagea* del Herbario JACA y otras novedades florísticas. *Anales Jard. Bot. Madrid* 37 (2): 619-627.
185. FILLAT F. & MONTSERRAT P. 1981. Dinamismo ecológico de los pastos de montaña. *Pastos* 11 (1): 97-101.
186. MONTSERRAT P. 1981. Commentaires sur quelques plantes espagnoles distribuées dans le fascicule 18. *Bull. Soc. Échange Pl. Vasc. Eur. Occid. Bassin Médit.* 18: 71-76.
188. MONTSERRAT P., VILLAR L., FANLO L., GÓMEZ D. & MONTSERRAT G. 1981. FLORA PYRENAEA. Exsiccata ex Herbario Jaca. Centuria I. *P. Cent. pir. Biol. exp.* 13: 163-179.
189. MONTSERRAT P., VILLAR L., FANLO L., GÓMEZ D. & MONTSERRAT G. 1981. FLORA IBERICA. Exsiccata ex Herbario Jaca. Centuria I. *P. Cent. pir. Biol. exp.* 13: 145-160.
190. MONTSERRAT P. 1981. Rasgos de oceanidad en los fitoclimas topográficos pirenaicos. *Bol. Soc. Brot.*, Sér. 2, 54: 405-409.
191. MONTSERRAT P. 1982. Comentarios sobre las investigaciones pteridológicas en España, 1.ª parte 1976. *Collect. Bot. Barcelona* 13 (1): 55-65.
192. MONTSERRAT P. 1982. Comentarios sobre las investigaciones pteridológicas en España, 2.ª parte 1981. *Collect. Bot. Barcelona* 13 (1): 67-84.
196. MONTSERRAT P., GÓMEZ, D. & MONTSERRAT, G. 1981. Phytosociologie et dynamique prairiales de quelques cultures pyrénéennes intégrées à leur paysage. *Documents d'Écologie Pyrénéenne* III-IV: 471-479.
198. MONTSERRAT P. 1982. De Caryophyllaceis Nonnullis dissertatio prima. In *Homenaje almeriense al botánico Rufino Sagredo*: 67-73. Almería.
- 199b. G. DUPIAS, IZARD, M. & MONTSERRAT P. 1980. *Carte de la Végétation de la France*. n.º 76 LUZ. Éch. 1:200.000. CNRS. Toulouse & Paris.
200. MONTSERRAT P. 1983. Aspectos corológicos del dinamismo fitotopográfico. *Collect. Bot. Barcelona* 14: 441-452.
202. MONTSERRAT P. 1983. Las áreas de montaña y su gestión integral. Ejemplos de uso comunal en el Pirineo y norte de España. In *I Jornadas sobre Montes Comunales*: 119-124. Consejería de Agricultura. Oviedo.

203. MONTSERRAT P. 1982. *Lathyrus vivanii* P. Montserrat-Recoder aux Pyrénées occidentales. *Bull. Soc. bot. Fr.* 129, *Lettres bot.*, 1982 (4-5): 321-323.
207. MONTSERRAT P. 1984. Deux sous-espèces nouvelles de la flore d'Espagne: *Nepeta latifolia* subsp. *oscensis* et *Allium schoenoprasum* subsp. *orosiae*. *Bull. Soc. Échange Pl. Vasc. Eur. Occid. Bassin Médit.* 19: 109-110.
- 207b. MONTSERRAT P. & FILLAT F. 1984. La ramadería intensiva, la cultura rural. El cas de la «montaña» santanderina. *Quad. Ecol. Apl.* 7: 81-92.
209. MONTSERRAT P. & FILLAT F. 1984. La esparceta en los climas continentales pirenaicos. *Pastos* 14 (1): 133-141.
212. MONTSERRAT P. 1983. Dificultades y originalidad del género «Hieracium» en España. *Lazaroa* 5: 201-208.
213. BOLÒS O. de & MONTSERRAT P. 1983. Datos sobre algunas comunidades vegetales, principalmente de los Pirineos de Aragón y de Navarra. *Lazaroa* 5: 89-96.
- 215b. MONTSERRAT P. 1984. Novedades en el género *Thalictrum* L. *Anales Jard. Bot. Madrid* 41 (1): 220-221.
- 215c. LAÍN Z M. & MONTSERRAT P. 1984. *Pulsatilla alpina* (L.) Delarbre subsp. *fontqueri* Láinz & P. Monts., subsp. nova. *Anales Jard. Bot. Madrid* 41 (1): 219.
217. MONTSERRAT P., J.M. & G. 1984. Estudio de las comunidades de *Echinopartum horridum* en el Pirineo español. *Acta biol. mont.* 4: 249-257.
- 221c. MONTSERRAT P. 1985. *Aster pyrenaicus* y *Ephedra nebrodensis* en los Picos de Europa. *Anales Jard. Bot. Madrid* 41 (2): 463.
223. MONTSERRAT P., VILLAR L., FANLO L., GÓMEZ D. & MONTSERRAT G. 1986. FLORA IBERICA. *Exsiccata ex Herbario JACA Centuria II*. 17 pp. mecanografiadas. Instituto Pirenaico de Ecología, CSIC. Jaca.
226. MONTSERRAT P. 1986. Los abetales jacetanos de Oroel y San Juan de la Peña. In *Colloque International de Botanique Pyrénéenne*: 93-97. Toulouse.
229. VILLAR, L. & MONTSERRAT P. 2000. Sobre algunas plantas poco conocidas, tanto espontáneas como cultivadas, del Pirineo Aragonés. In *Congreso de Botánica en homenaje a Francisco Loscos (1823-1886)*: 763-776. Teruel.
232. MONTSERRAT P. & MONTSERRAT G. 1986. *Chaenorhinum origanifolium* subsp. *cotiellae* P. & G. Montserrat, subsp. nov. *Anales Jard. Bot. Madrid* 43 (1): 43-45.
234. MONTSERRAT P., VILLAR L., FANLO L., GÓMEZ D. & MONTSERRAT G. 1987. FLORA IBÉRICA. *Exsiccata ex Herbario JACA Centuria III*. 20 pp. mecanografiadas. Instituto Pirenaico de Ecología, CSIC. Jaca.
235. FAVARGER C. & MONTSERRAT P. 1987. Commentaires sur la caryologie des espèces de *Minuartia* L. de la Péninsule Ibérique. *Anales Jard. Bot. Madrid* 44 (2): 558-564.
237. MONTSERRAT P. 1989. La vegetación pirenaica: Los recursos vegetales de Aragón. *Azara* 1: 55-65.
238. MONTSERRAT P. & VILLAR, L. 1987. *The Vegetation and endemic flora of the Spanish Pyrenees. Guide to Excursion No. 41*. 68 pp. XIV International Botanical Congress. Berlin.

240. MONTSERRAT P. 1988. Ecología y culturas del ambiente vasco. In *II Congreso Mundial Vasco. T. I. Ponencias*. pp. 19-31. Bilbao.
241. MONTSERRAT P. & VILLAR, L. 1987. Las comunidades de *Saponaria caespitosa* en el Pirineo. *Lazaroa* 7: 9-24. Madrid.
246. MONTSERRAT P. 1987. *Borderea chouardii* (Gausson) Heslot (*Dioscoreaceae*). In C. GÓMEZ CAMPO & al.: *Libro rojo de especies vegetales amenazadas de España Peninsular e Islas Baleares*, pp. 124-125. ICONA. Serie Técnica. Madrid.
247. MONTSERRAT P., GASTÓN R., GÓMEZ D., MONTSERRAT G. & VILLAR L. 1988. *Flora. Enciclopedia Temática de Aragón*, tomo VI. 325 pp. Ed. Moncayo. Zaragoza.
248. MONTSERRAT P. 1986. La corología y especialización en algunas *Minuartia*. *Lazaroa* 9: 189-200.
- 248b. MONTSERRAT P. 1988. Novitates in genere *Petrocoptis* A. Braun. *Anales Jard. Bot. Madrid* 45 (1): 362.
250. MONTSERRAT P. 1989. Reservas integrales y su proyección en los Parques Nacionales. In *La investigació al Parc Nacional d'Aigües Tortes i Estany de Sant Maurici*: 169-173. Boi (Lleida).
251. MONTSERRAT P. 1989. Los rasos de Urbasa. *Navarra Agraria* 40: 48-51.
256. VILLAR, L. & MONTSERRAT P. 1989. «Guía de la Excursión a Ordesa, (5 de julio de 1989)». In VILLAR L. (Ed.) *Botánica pirenaico-cantábrica. Monografías Inst. Pir. Ecología* 5: 709-729. Jaca y Huesca.
257. MONTSERRAT P. 1989. Forest evolution in the Pyrenean grazed mountains. *Botanika Chronika* 10: 359-366.
258. MONTSERRAT P. 1989. IV. Vegetación. In *Mapa Forestal de España*. Escala 1:200.000. HUESCA. Hoja 8/3: 53-81. ICONA. Madrid.
261. MONTSERRAT P. 1989. La flora, aspectos para su estudio. In *Metodología de la investigación científica sobre fuentes aragonesas* 5: 65-85. ICE. Zaragoza.
262. VILLAR L., MONTSERRAT P. & GARCÍA B. 1990. Sobre algunas plantas de distribución latepirenaica, su corología e interés biogeográfico. *Fontqueria* 28: 33-38.
269. MONTSERRAT P. 1994. Stratégies adaptatives de quelques *Viola* pyrénéennes. *Rev. Valdôtaine Hist. Nat.* 48 (Suppl.): 265-270.
270. MONTSERRAT P. & FILLAT F. 1990. The systems of grassland management in Spain. In BREYMEYER, A. (Ed.) *Managed Grasslands. Ecosystems of the World* 17A: 37-70. Elsevier. Amsterdam, Oxford, New York, Tokyo.
- 272b. MARTÍNEZ RICA J.P. & MONTSERRAT P. 1994. Biogeographic features of the Pyrenean range. *Mountain Research and Development* 10 (3): 235-240.
- 286a. MONTSERRAT P. 1991. Écologie, pastoralisme et leur avenir dans les Pyrénées. In *IV^e Cong. Int. des Terres de Parcours*: 945-947. Montpellier.
292. MONTSERRAT P. 1991. Los viajes de P. Bubani por el Pirineo español. In VILLAR, L. (Ed.) *Botánica pirenaico-cantábrica. Monografías Inst. Pir. Ecología* 5: 169-174. Jaca y Huesca.
- 292 b. MONTSERRAT P. 1991. *Galium schultesii* Vest s. l. *Bull. Soc. Échange Pl. Vasc. Eur. Occid. Bassin Médit.* 23: 67.

302. VILLAR L., LAZARE J.-J. & MONTSERRAT P. 1991. Avance del Atlas ICAFF (Inventario y Cartografía automática de la flora de los Pirineos. *Itinera Geobotanica* 5: 481-504.
304. MONTSERRAT P. 1992. La gestión ecológico-cultural en el paisaje de montaña. *Pirineos* 140: 53-73.
- 305a MONTSERRAT P. 1992. Els parcs i les reserves reorganitzaran els paisatges i les cultures a la muntanya. In *La investigació al Parc Nacional d'Aiguestortes i Estany de Sant Maurici*: 127-138. Generalitat de Catalunya. Direcció General del Medi Natural.
- 307a LAÍN Z M. & MONTSERRAT P. 1991. *Viola collina* Besser y *V. lutea* Hudson, especies no españolas. *Anales Jard. Bot. Madrid* 49 (1): 146-147.
308. MONTSERRAT P. 1991. Las violetas y los problemas que plantean. *Anales Jard. Bot. Madrid* 49 (2): 298-301.
314. MONTSERRAT P., RIVAS PONCE, M. A. & CEBOLLA, C. 1998. Las gramíneas en el ambiente pirenaico-cantábrico. *J. Bot. Soc. bot. Fr.* 5: 91-96.
315. MONTSERRAT P. & VILLAR L. 1998. Sobre la conservación de la flora en el Pirineo aragonés. *J. Bot. Soc. bot. Fr.* 5: 155-158.
317. MONTSERRAT P. 1988. Los Hieracia del Prepirineo español. In *Actes del Simposi Internacional de Botànica Pius Font i Quer, 1988. Vol. II Fanerogàmia*: 171-175. Lleida.
321. MONTSERRAT P. 1992. Cartografía de pastos. Europa. In *Grassland Classification & Mapping*: 147-164. Paris.
328. MONTSERRAT P. 1990. IV. Vegetación. In *Mapa Forestal de España*. Escala 1:200.000. VIELLA. Hoja 8-2: 47-67. ICONA. Madrid.
331. MUÑOZ F., MONTSERRAT P., LAÍN Z M. & ALDASORO, J. J. 1993. *Viola*. In CASTROVIEJO S.; AEDO C., CIRUJANO S., LAÍN Z M., MONTSERRAT P., MORALES R., MUÑOZ GARMENDIA F., NAVARRO C., PAIVA J. & SORIANO C. (Eds.) 1993. *Flora iberica*. Vol. III. Plumbaginaceae (partim)-Capparaceae. Pp. 276-317. Real Jardín Botánico. C.S.I.C. Madrid.
332. DEMOLY J.-P. & MONTSERRAT P. 1993. *Cistus*. In CASTROVIEJO S.; AEDO C., CIRUJANO S., LAÍN Z M., MONTSERRAT P., MORALES R., MUÑOZ GARMENDIA F., NAVARRO C., PAIVA J. & SORIANO C. (Eds.) *Flora iberica*. Vol. III. Plumbaginaceae (partim)-Capparaceae. Pp. 319-337. Real Jardín Botánico. C.S.I.C. Madrid.
333. MONTSERRAT P. & VILLAR L. 1995. Los agroecosistemas. In VILLAR, L. (ed.) *Historia Natural'93*: 157-168. IEA e IPE, Huesca y Jaca.
336. MONTSERRAT P. 1994. Las campañas botánicas del Profesor *Losa España* en la Cordillera Cantábrica. In LOSA QUINTANA J. M. (Ed.) *Jornadas conmemorativas del 1er. Centenario del nacimiento del Prof. T. M. Losa España*: 37-53. Granada.
337. MONTSERRAT P. 1994. Mis recuerdos de joven botánico. In LOSA QUINTANA, J. M. Ed.) *Jornadas conmemorativas del 1er. Centenario del nacimiento del Prof. T. M. Losa España*: 89-91. Granada.

354. BENITO J.L., MONTSERRAT P. & FERRÁNDEZ J.V. 1995. Primera cita de *Alnus viridis* (Chaix) DC. subsp. *viridis* para la flora ibérica. *Anales Jard. Bot. Madrid* 52 (2): 212-214.
- 363a. MONTSERRAT P. & VILLAR L. 1996. El pastoreo que moldea los paisajes de montaña. In *XXXVI Reunión Científica de la Sociedad Española para el Estudio de los Pastos*: 121-124. Logroño.
366. MONTSERRAT P. 1996. Notas sobre violetas ibéricas. *Anales Jard. Bot. Madrid* 54: 234-240.
376. MONTSERRAT P. 1997. Una "Rosa" inédita de los Pirineos españoles: *Rosa jacetana* P. Montserrat, spec. nov. *Bull. Soc. Échange Pl. Vasc. Eur. Occid. Bassin Médit.* 26: 107-113.
- 378b. MONTSERRAT P. 1998. La mirada del botánico en el paisaje pirenaico. *Savia* 5: 39-41.
379. MONTSERRAT P. & SORIANO I. 1998. Vegetación. In *Mapa Forestal de España*. Escala 1:200.000. BERGA. Hoja 9-3: 143-165. ICONA. Madrid.
381. MONTSERRAT P. & BENITO J.L. 2000. Novedades para la Flora de Andorra. *Acta Bot. Barcinon.* 46: 119-127.
382. MONTSERRAT P. & FERRÁNDEZ J.V. 1998. Nueva subespecie de *Euphorbia minuta* Loscos & Pardo (*Euphorbiaceae*). *Anales Jard. Bot. Madrid* 56 (2): 381-383.
387. GÓMEZ D. & MONTSERRAT P. 1998. El género *Alchemilla* L. en los pastos pirenaicos. In *XXXVIII Reunión Científica de la Sociedad Española para el Estudio de los Pastos*: 81-85. Soria.
393. SILVESTRE S. & MONTSERRAT P. 1998. *Rosa*. In CASTROVIEJO S., AEDO C., LAÍNIZ M., MORALES R., MUÑOZ GARMENDIA F., NIETO FELINER G. & PAIVA J. (Eds.) *Flora iberica*. Vol. VI: 143-195. Real Jardín Botánico. C.S.I.C. Madrid.
396. MONTSERRAT P. 1998. Florística i biosistemática. La coevolució ecològica. *Acta Bot. Barcinon.* 45: 241-245.
409. MONTSERRAT P. 2000. *La Flora de Aragón*. CAI100 n°51. 94 pp. Zaragoza.
413. BALCELLS E.; MONTSERRAT P. & PEDROCCHI C. 2000. Ambientación ecológica. In LAPENIA, I. (Coord.) *San Juan de la Peña (Suma de Estudios)*: 256-297. Mira Ed. Zaragoza.
421. MONTSERRAT P. in VV. AA. 2000. Lista Roja de la Flora Vasculare Española (valoración según categorías UICN). *Conservación Vegetal* 6 (extra): 11-38.
422. MONTSERRAT P. 1998-1999 (2000). Commentaires sur trois *Laserpitium* (Apiaceae) du Nord de l'Espagne. *Bull. Soc. Échange Pl. Vasc. Eur. Occid. Bassin Médit.* 28: 119-121.
426. BENITO J.L. & MONTSERRAT P. (2000). Aportaciones a la flora catalana. *Butll. Inst. Cat. Hist. Nat.* 68: 89-96.
427. MONTSERRAT P. 2003. El *Laserpitium latifolium* pirenaico-cantábrico. *Acta Bot. Barcinon.* 49: 19-37.
440. MONTSERRAT, P. 2003. Los géneros *Laserpitium* L. y *Guillonea* Coss. (Umbelliferae) en «Flora iberica». *Anales Jard. Bot. Madrid* 59 (2): 378-380.

451. MONTSERRAT P. & VILLAR L. 2003. *Endressia*. In NIETO FELINER, G., JURY S.L. & HERRERO A. (Eds.) *Flora iberica*. Vol. X. pp. 304-308. Real Jardín Botánico. C.S.I.C. Madrid.
453. MONTSERRAT P. 2003. *Laserpitium*. In NIETO FELINER, G., JURY S. L. & HERRERO, A. Eds.) *Flora iberica*. Vol. X. pp. 380-383. Real Jardín Botánico. C.S.I.C. Madrid.
454. MONTSERRAT P. 2003. *Laserpitium* gr. *nestleri* (Umbelliferae). *Collect. Bot. Barcelona*) 26: 47-81.
455. GÓMEZ D., MARTÍNEZ A., MONTSERRAT P. & URIBE-ECHEBARRIA P.M. 2003. El roble (*Quercus robur* L.) y otras plantas boreales en crisis en el Macizo del Moncayo (Soria-Zaragoza). *Collect. Bot. Barcelona*) 26: 141-157.
461. MONTSERRAT P. & FERRÁNDEZ, J.V. 2005. Afinidades de *Lathyrus vivantii* P. Monts., en los Balcanes e Italia. *Bull. Soc. Hist. Nat. Toulouse* 141-142: 27-30.
462. MONTSERRAT P. & ALEJANDRE J.A. 2005. Los *Cynoglossum*, “*germanicum*, *pustulatum* & *dioscoridis*”, pirenaico-cantábricos. *Bull. Soc. Hist. Nat. Toulouse* 141-142: 31-35.
465. MONTSERRAT P. 2005. *Rosa jacetana* en el Pirineo y montes ibéricos. *Flora Montiberica* 29: 96-104.
472. MONTSERRAT P. & VILLAR L. 2005. Las montañas como reserva de biodiversidad, eficiencia ecológica y belleza paisajística. In 4.º *Congreso Forestal Español. La Ciencia Forestal: respuestas para la sostenibilidad*: 97-103. Zaragoza.
479. MONTSERRAT P. 2006. Dinamismo ecológico y evolución cultural en nuestras montañas. *Geographicalia* 49: 5-18. Zaragoza.
481. MONTSERRAT P. & VILLAR L. 2006. Aspectos teóricos y prácticos de los mapas forestales. *Invest. Agrar. Sist. Recur. For.* 2006. Fuera de Serie: 71-78.