

Kvinnoarbete och rationalisering

Gustavsbergs porslinsfabrik under mellankrigstiden

Av Ulla Wikander

Bilder av kvinnor på en arbetsplats under mellankrigstiden – vad säger de om kvinnors arbetsuppgifter och om kvinnors arbetsvillkor som lönearbetare? Egentligen ganska lite tills man sätter dem i relation till mäns arbetsuppgifter och villkor. Arbetsdelningen mellan kvinnor och män, den s k genusarbetsdelningen¹, är det ofrånkomligt att ta ställning till, om man undersöker kvinnors industriarbete, ja, kvinnors arbeten överhuvudtaget.

Under mellankrigstiden och under 40-talet fick den s k rationaliseringen sitt genombrott ute på arbetsplatserna. Den betydde inte riktigt samma sak för kvinnor som för män. Den skillnad, som alltmera kom att accepteras och stadfästas dem emellan, kan sammanfattas med ett kort citat från år 1936. Direktör Gustaf Åkerlinth, Tobaksmonopolet, berättade vid en konferens för arbetsgivare, som arrangerades av den s k kvinnoarbetskommittén:

Hos oss är det förhållandet genomgående att mannen är ledande, kvinnan biträdande. Detta gäller nog en stor del av de starkt rationaliserade och mekaniserade industrierna.²

Om man vid sekelskiftet hade kunnat skönja tendenser till en uppluckring av arbetsdelningen mellan kvinnor och män, så blev däremot rationaliseringsperioden under mellankrigstiden i många fabriker den, under vilken skillnaderna fördjupades och betonades. Vi vet dock ännu för lite om arbetsplatser och förhållanden under den här tiden för att kunna fastslå detta generellt.

Flytande tillverkning

Rationaliseringen innebar bl a att produktionen lades om till en mera "flytande" tillverkning med så få och korta transporter och lagringsuppehåll som möjligt mellan bearbetningstillfällena. Det löpande bandet blev ofta en given teknisk lösning. Kvinnor ansågs som sär-



1. Putstning av tallrikar vid Gustavsberg, ett kvinnligt biträdesarbete. Pastell av Kati Nordgren 1941. Foto STM.

skilt lämpade för arbeten vid sådana. Den år 1934 nyutnämnda yrkesinspektrisen Ida Fischer berättade i en intervju om intressanta vetenskapliga resultat:

Det har visat sig, att vid löpande tillverkning kvinnan lämpar sig mycket bra att utföra rent rutinarbete, arbetsoperationer, som kunna utföras helt mekaniskt. Kvinnan är ofta "dagdrömmare", och får hon ett arbete, som hon kan utföra mekaniskt och som ger henne tid till "egna funderingar", behöver det enformiga arbetet icke psykiskt medföra några menliga verkningar.³

Att den nya yrkesinspektrisen sedan betonade att villkoren vid banden borde vara av visst slag för att förhindra jäkt m m hindrar inte att hennes allmänna slutsats blev att *kvinnor bättre än män* passade för rutinarbeten, gärna vid löpande band. I den åsikten var hon på intet sätt originell i sin tid. Mycket av omläggningen av arbetsprocesser utgick troligen ifrån detta förmodande.⁴

Utvecklingen vid Gustavsberg

Min undersökning om relationer i arbetet mellan kvinnor och män under en hundraårsperiod vid Gustavsbergs porslinsfabrik⁵ bekräftar att mellankrigstiden var en nykonservativ och åtskiljande period i fördelningen av de nya arbetsuppgifter, som blev en följd av rationaliseringarna.

Kvinnors arbeten har i Gustavsberg under de senaste hundra åren där förblivit underordnade mäns. Det finns inte någon tendens till en förändring med tidens gång. Man kan tala om ett stillastående i relationen i arbetet mellan kvinnor och män trots radikala förändringar i både arbetsorganisation och teknik. Det har dock förekommit avvikelser från genusarbetsdelningens separerande mönster, främst under två perioder; under årtiondena omkring förra sekelskiftet samt under 50- och 60-talen. En mera strikt genusarbetsdelning i det produktiva arbetet har därefter alltid återetablerats.

En arbetskraftsintensiv industri, som porslinsindustrin, söker arbetskraft, som är så billig som möjligt. Därför införde man gärna kvinnor i produktionen. Under rationaliseringsperioden, som i stort sett inföll under mellankrigstiden och 1940-talet, var det fabriksledningens politik att försöka ta in kvinnor i samband med omorganisering av arbetet. Detta liksom den hårda lönepressen och den ekonomiska depressionen, gjorde att facket några gånger uttalade farhågor om företagets anställnings- och omplaceringspolitik i vilka också en motsättning mellan kvinnor och män kom fram. Men det var inga markanta konflikter det handlade om.

Under denna period var det aldrig frågan om att försöka integrera kvinnor och män i samma arbeten eller att direkt ersätta män med kvinnor – vilket sekelskiftet visat prov på. Det gällde snarare att



2. Avsyn och putsning av tallrikar vid Rörstrands porslinsfabrik 1926. Foto STM.

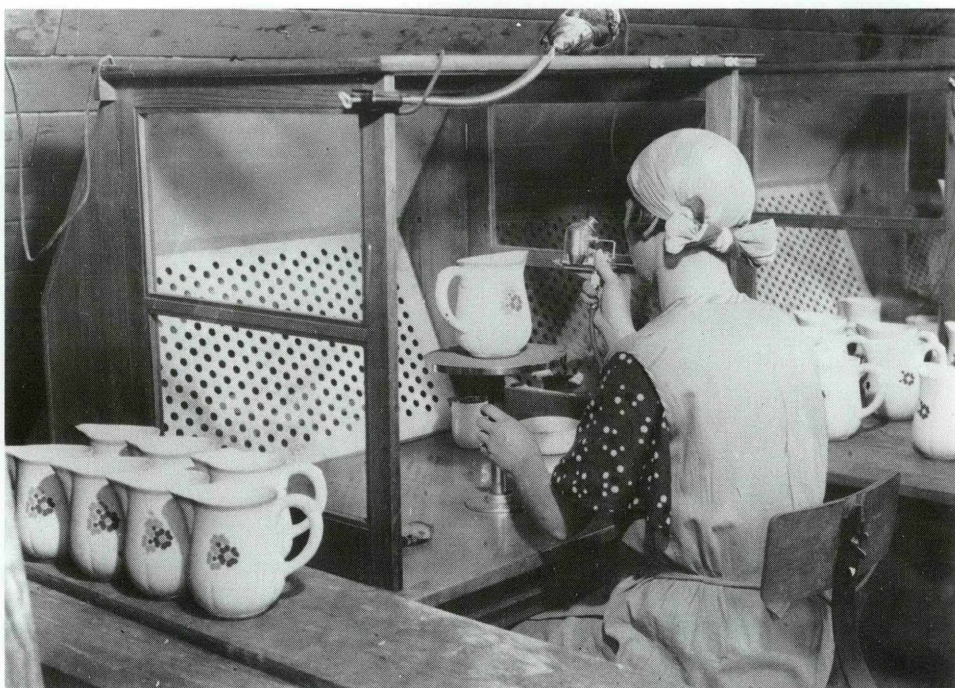
genom omorganisering avsöndra nya delarbeten ur tidigare sammanhållna tillverkningsprocesser, ibland dessutom med hjälp av ny teknik och att fördela de nya arbetena som typiska mans- eller kvinnoarbeten. Det gällde också att bryta upp arbetslag och övergå till individuellt betalda arbetsmoment för att öka effektiviteten.

Kvinnor fanns på ett flertal olika arbetsplatser i fabriken. De utgjorde omkring 40 procent av alla de arbetande. Låt oss konkret se på några olika typer av arbeten de utförde, dessa arbetens relationer till mäns arbetsuppgifter och vad rationaliseringen betydde.

Målning

Kvinnor var i majoritet på målarsalarna. Att handmåla gods var ett kvalificerat yrkesarbete. Arbetsprocessen vid handmålning kan tyckas svår att rationalisera. De linjer man kunde följa var att (1) låta den yrkeskunniga målarskan (eller målaren, för det fanns också några sådana) *enbart* syssla med att måla, att (2) förenkla mönster och på det viset få ett större antal pjäser färdiga på samma tid, att (3) genomföra en noggrann kontroll av det målade godset för att nedbringa antalet felmålningar. Man kunde slutligen (4) rationalisera *bort* själva handmålningen genom att införa maskiner och övergå till olika typer av mekanisk målning. Alla dessa fyra metoder kom att användas vid Gustavsberg.

På lång sikt kom maskinerna att helt ta över men då är vi redan framme på 1980-talet. Under mellankrigstiden kom man inte särskilt



3. Sprutmålning vid dragskåp, Gustavsberg. Foto STM.

långt med mekanisk målning men gjorde två radikala och så länge de utnyttjades tämligen lyckade försök.

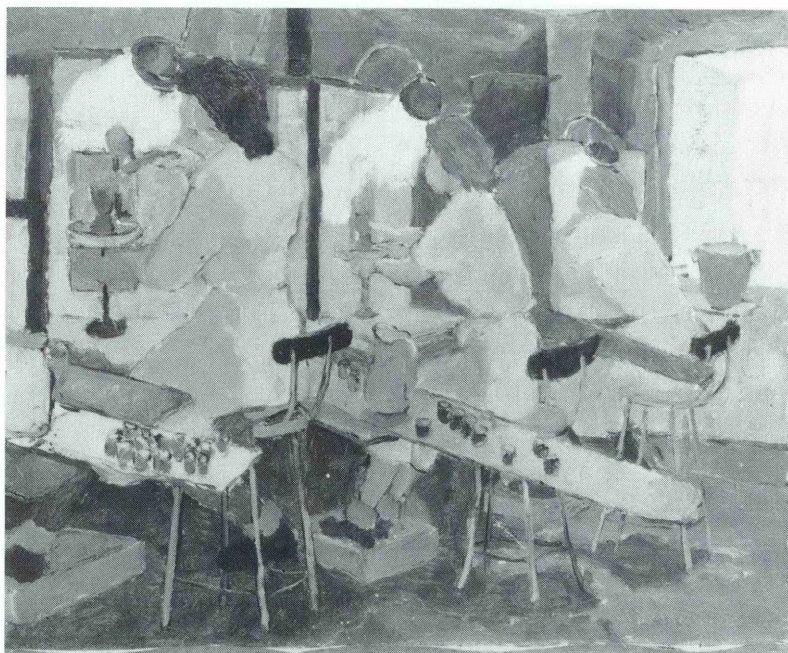
Sprutmålning

Det första var sprutmålningen, som infördes i början av 30-talet. Sådan dekor blev populär på vardagsporcelain under några decennier. Endast kvinnor blev sprutmålare. Det fordrades några veckors träning för att lära sig att effektivt sköta en sprutpistol. Nyanställda kunde få det som sin första arbetsuppgift. Två kvinnor samarbetade om det skulle vara två färger på samma pjäs. Den ena sprutade den ena färgen och lämnade över godset till den andra, som kompletterade med den andra färgen.

För att åstadkomma mönster användes schabloner som täckte över vissa delar av porcelinet. Det gick bara att spruta enkla stora mönster som blev något oskarpa i konturen. Sprutmålarna, liksom de vanliga målarna, arbetade på individuellt ackord. De var som mest sexton stycken.

Pyromålning

Pyromålning kan sägas vara den andra formen av rationell massmålning, som inte krävde en målarskas yrkeskunskap. År 1929 infördes i sortimentet ett eldfast vardagsporcelain, Pyro. Den dekorerades med en liten stämplad blomma i mitten och en kant av fyllda halvcirklar. Pyrodekoreringskommissionen utfördes i lag om en stämplarska och två som målade.



4. Sprutmålning vid Gustavsberg. Oljemålning av Kati Nordgren 1941. Foto STM.



5. Vid sprutmålning lades en schablon över godset. Gustavsberg. Foto STM.



6. Stämpelnskan stämplade den karaktäristiska blomman i mitten av det eldfasta pyroporslinet. Gustavsberg. Foto STM.

Efterfrågan på Pyro steg hastigt. Det var en av fabriken storsäljare i början av 1930-talet. Det betydde, att många händer behövdes i arbetet. Arbeterskor togs från andra avdelningar på fabriken och lärdes snabbt den nya uppgiften. Det hörde till de trevligare kvinnoarbetena och uppskattades av dem som togs ut.

År 1937, när den genomgripande rationaliseringen sattes igång, med bland annat nya taxor, fick också pyromålerna nya arbetsvillkor. De fick sitta vid löpande band. Det var en teknisk förändring, som enligt fabriksledningen motiverade lägre ackord, eftersom arbetstakten borde kunna öka. De nya taxorna betydde så mycket som 10 till 40 procents reducering jämfört med de gamla. Pyromålerna protesterade och menade att bandet inte gav någon "nämnvärd tidsbesparing". De behövde inte länge finna sig i de nya arbetsförhållandena för pyrotillverkningen lades ner bara några år senare och pyromålerna skingrades.

Handmålning

Men – vad hände på målarsalarna där den egentliga handmålningen utfördes? Även den blev utsatt för rationalisering bland annat i form av tidsstudier och nya ackordsprislister. Sådan "rationalisering" såg målarna endast som ett sätt att få dem att arbeta intensivare utan någon egentlig förändring av deras arbetsvillkor. Den nye, effektive verkmästaren för dekoravdelningarna införde dessutom en ny typ av kvalitetskontroll. Han beslöt, att allt gods skulle märkas med en stämpel undertill. Den innehöll, förutom Gustavsbergsmärket, ett särskilt nummer för varje målarska. På det viset kunde man, sedan

godset lämnat målarsalarna, spåra felmålningar och ställa den "skyldiga" till svars, dvs göra löneavdrag.

Målerskorna utsattes alltså för en ökad kvalitetskontroll och deras arbetshastighet tvingades uppåt genom ekonomisk press.

Genom hela nittonhundratalet har det funnits en tendens till en förenkling av den handmålade dekoren, från det rikt och blommigt målade till det mera enkla och strama. Å ena sidan kan detta föras tillbaka till en förändring av "smaken", dvs till tidens estetiska krav, å andra sidan är det en följd av kraven på en ökad produktivitet, på tillverkning av mera dekorerat gods på kortare tid.

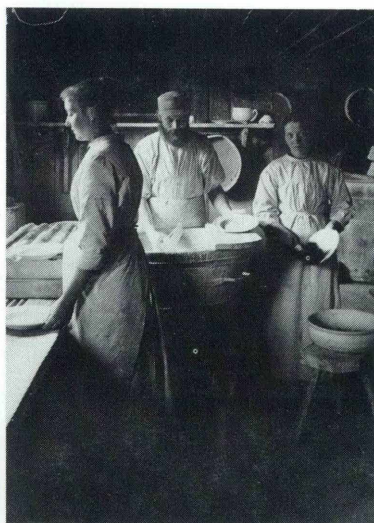
Under rationaliseringsperioden försökte man allt intensivare utnyttja målerskornas särskilda yrkeskompetens och lägga ut delar av deras mindre krävande arbetsuppgifter på andra arbeterskor. Detta skedde parallellt med att mönstren förenklades.

Det var svårt att driva uppdelningen av själva målningsarbetet vidare i mindre moment, om man samtidigt ville ha kvar möjligheten att kontrollera den enskilda målerskans arbete. Man lät därför de flesta målerskorna fortsätta att måla hela porslinspjäser men ökade seriernas längd. Därmed fick en målerska sitta längre i samma ensidiga arbetsställning.

Företagsledningen hade varit väl medveten om att rationalisering på de kvinnodominerade dekoravdelningarna skulle komma att bli svårt.



7. Stora handmålningssalen vid Gustavsberg. Foto STM.



8. Glasering vid Gustavsberg omkr år 1900. Foto Gustavsbergs bildarkiv.

I ett föredrag år 1944 uttryckte sig fabriakens verkställande direktör på följande sätt:

Vi bearbetade ytterligare några avdelningar, innan vi vågade påbörja arbete med huvudavdelningen på målarsalarna och cromotryckavdelningarna, enär dessa ur människomaterialets synpunkt voro de känsligaste ...⁶

Men de protester som kom till uttryck blev kortvariga och utan effekter. Ett kvinnodominerat yrkesarbete blev för den som utförde det allt mera utarmat men krävde fortfarande yrkesskicklighet. Delar av dekoreringen hade parallellt lagts ut på kvinnor med betydligt kortare utbildning.

Glasering

Hushållsporslin måste inte alltid dekoreras men det måste alltid glaseras för att bli tåligt och behagligt att handskas med. Under hela mellankrigstiden och några årtionden därefter använde man fortfarande en metod för glasering från 1800-talet, nämligen doppglaseringen. Med den arbetade fyra män som glaserare assisterade av var sitt kvinnligt glasérbiträde. De åtta glaserade tillsammans hela fabriakens produktion.

Vid glaseringen av hålgods, dvs koppar, skålar och liknande, behövde glaseraren aktiv hjälp av glasérbiträdet vid själva dopningen.



9. Glasering gick under mellankrigstiden fortfarande till som på 1800-talet. Glasering av rågodset sker genom att doppa det i en välling bestående av finmalen kaolin, fältspat, kvarts m fl glasbildande ämnen i vatten. Gustavsberg. Foto STM.

En ”stege” lades över en del av glasyrkaret. Glaseraren och biträdet stod på var sin sida om karet.

Kopparna låg i lådor på ett bord till vänster om glaseraren. Han tog en kopp med vänster hand och kastade den genom luften till sin högra hand. Han tog emot koppen med pek- och ringfingret, som han höll kvar inne i koppen. Så sänkte han ner koppen med en vridrörelse i glasyren, så att öppningen kom snett neråt. På det viset undvek han att det bildades en luftblåsa, en s k ”glasyrmista”, inne i koppen. Den blev jämt glaserad. Så drog han snabbt upp koppen och ställde den på stegen för att rinna av. Han såg alltid till att henkeln på koppen kom att peka mot glaserbiträdet. Det sista han gjorde, var att med tummen torka bort överflödsglasyr från koppens undersida.

Glaserbiträdet tog sedan bort kopparna två och två. Hon – det var alltid en kvinna – lyfte dem försiktigt i henklarna och knackade dem några gånger mot en gummiförsedd bräda. Så ställde hon dem på ett löpande band, som förde godset genom en värmezoon till två fyllerskor. Dessa ”rubbade” dvs gned fotringen under varje kopp fri från glasyr, mot en plastmatta, som roterade vid sidan om dem. Av ”Ettans” kaffekoppar doppade en glaserare med biträde cirka 16 000 om dagen.

I detta arbete var förhållandet mellan kvinnor och män det vanliga, kvinnan biträdde mannen i hans yrkesutövning. Först när denna typ av glasering var på väg att efterträdas av maskinglasering blev en kvinna befördrad till glaserare under några år. Men det ligger i tiden efter den period som här behandlas.



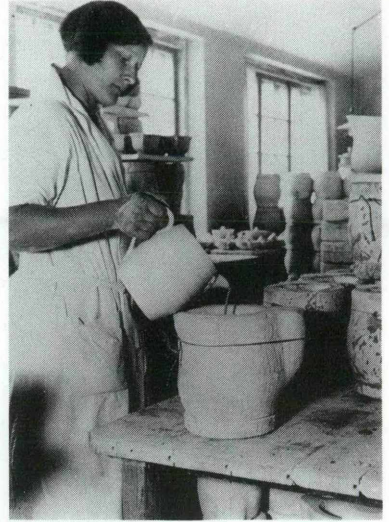
Gjutning

På porslinsverkstäderna, där godset formades, arbetade både män och kvinnor men oftast i skilda arbetsuppgifter. Kvinnor brukade putsa och ”färdiggöra” porslinet som männen format på stegmaskiner. Att det var ett biträdesarbete säger sig självt. Men det krävde kunnsighet och noggrannhet.

Men det fanns ett arbete i vilket män och kvinnor arbetade genusintegrerat på verkstäderna – i gjutningen. Som teknik infördes den på tidigt 1900-tal och efterträdde ett gammalt hantverksarbete, handmodellformarens. Gjutning var fortfarande i början av 1980-talet det enda arbetet i produktionen, som kan kallas genusintegrerat på Gustavsberg.

Det tog ungefär ett halvår att lära sig gjuta. Det var ett tungt arbete, där man skulle bära kannor fyllda med lermassa och senare för hand tömma ur gipsformarna. Det var dessutom smutsigt. Lermassan stänkte och stelnade både på golv, kläder och delar av kroppen.

Yrket som gjutare hade inte någon förväntad genuskaraktär när det infördes, vilket kan ha bidragit till att både kvinnor och män en gång i tiden hade satts att gjuta. Att kvinnor används tillfälligt för att bryta



10. Gjutning av tillbringare vid Gustavsberg. Foto STM.

mäns motstånd mot en ny enklare teknik, finns det många exempel i historien på.

Men det är svårt att förklara hur just detta yrke förblivit utfört av både kvinnor och män fram till våra dagar, när alla andra yrken med tiden visat sig bli antingen "manliga" eller "kvinnliga". Arbetet var hårt och smutsigt, fast det blev något underlättat med tiden. Kanske är det möjligheten att skilja på olika typer av gjutning, som gjort att både kvinnor och män kunnat arbeta inom det? Man har också kunnat genomföra en rumslig segregering mellan män och kvinnor som gjutit. Framförallt beror nog kvinnornas fortsatta arbete med gjutning på att det inte blev något högstatusyrke. Kanske kan det också ha spelat en roll att yrket introducerades vid sekelskiftet och sedan knappast förändrats tekniskt. Därmed har det inte funnits några nya tekniska hållpunkter som kunnat tas som förevändning för en förnyad segregering.

Arbetet med gjutning är självständigt. Samtidigt som det är tungt är det också omväxlande. Den som gjuter, kan följa hur hennes eller hans skicklighet får pjäserna att formas och perfektioneras under dagens gång. Arbetet utförs i egen arbetsrytm och innebär många varierade uppgifter. De kvinnor, som på 1980-talet arbetade med gjutning, sade att det var tungt men intressant. Arbetsdagen går fort i sådant arbete. Det är ett arbete som ger tydliga resultat. Det är en åttio år gammal arbetsmetod, som ännu kräver yrkesskicklighet.

Genusarbetsdelningen

Under senare decennier har relationen mellan kvinnor och män i tungt arbete, i arbete som varit fysiskt skadligt på kort och lång sikt snarare blivit det omvända mot vid sekelskiftet. Arbeten med tunga lyft, som män för det mesta utförde på den tiden, utförs numera med

hjälp av mekaniska lyftar, hissar och vagnar. Idag är de fysiskt mest ansträngande arbetena de, som innebär ett stort antal små likartade rörelse. Sådana arbeten utförs nästan uteslutande av kvinnor. Traditionen att sätta enbart kvinnor till sådana arbeten blev förstärkt och ideologiskt motiverad under mellankrigstiden, under rationaliseringen.

De senaste tjugo åren har inneburit en förnyad etablering av genus-skilda arbetsuppgifter i Gustavsbergsfabriken. Nya form- och dekor-maskinerna har skapat ett behov av arbetare som accepterar *mycket* monotona och kortvariga arbetsuppgifter. Vid dem arbetar kvinnor. Under samma period har fler och fler möjligheter getts till deltidarbete, vilket främst kvinnor har utnyttjat. Även om en yrkesinspektris på 1930-talet kunde motivera att kvinnor, snarare än män, sattes vid löpande band och vid monotona arbetsuppgifter, så vet vi idag att den typen av arbeten orsakar arbetsskador, som bl a ger kronisk värk och på sikt invaliditet.

Man kan säga att genussegregeringen av arbetsuppgifterna är ett tydligt avläsbart symptom på, att vi i det har att göra med ett makt- och underordningsinstrument. Den som är underordnad utför nämligen sämre, tråkigare, mindre aktat och sämre betalt arbete än den överordnande. Och det är utifrån de linjerna som genusarbetsdelningen äger rum. När kvinnor ibland har utfört kvalificerat arbete har de fått dåligt betalt ändå, som i målningen. En genomgående tendens har dock varit att skicka arbetet, så att det statusmässigt högre och bättre betalda förbehållits män. Även om kvinnor periodvis kunnat få utföra kvalificerade arbeten har det varit under speciella förhållanden. Det har inte så mycket i grunden handlat om arbetenas verkliga innehåll som om en ojämn relation mellan kvinnors och mäns arbeten som ständigt blivit återskapad.

Genusarbetsdelningen blir dels ett tecken på kvinnors underordning och dels själva möjligheten för denna underordning att äga rum och fortgå, inom ett demokratiskt samhälle, där legala och formella hinder för en jämställdhet mellan kvinnor och män i stort sett inte längre finns. Den ideologi som motiverat och tom förhårligat en segregering av kvinnors och mäns arbetsuppgifter, har gjort att det ojämna maktförhållandet mellan kvinnor och män kunnat förbli dolt och därmed toleras.

Noter

1. Flera svenska forskare har översatt det engelska begreppet "gender" till det svenska genus. Det används istället för kön, när man vill betona att det handlar om socialt och kulturellt format kön. Se t ex Yvonne Hirdman, *Genussystemet – teoretiska funderingar kring kvinnors sociala underordning*. Uppsala (Maktutredningen, rapport 23) Juni 1988.
2. Uttalande av direktör G Åkerlindh, vid en konferens med representanter för arbetsgivarsidan, ordnad av kvinnoarbetskommittén, protokoll från den 18 april 1936 s 4. Kerstin Hesselgrens arkiv, L 55:27, Kungl. Bibl. Denna kommitté publicerade sedermera sina resultat i SOU 1938:47 *Betänkande angående gift kvinnas förvärvsarbete m.m.* Stockholm 1938.
3. "En aktuell fråga", *Affärsökonomi* Nr 4 1934 s 164.
4. *Tidevarvet* 1931:7, bilaga "Vi kvinnor i fabriken".
5. *Kvinnors och mäns arbeten vid Gustavsberg 1880–1980: genusarbetsdelning och arbetets degradering i en porslinsfabrik*. Lund (Arkiv) 1988.
6. Föreläsning av Hj Olson, 30-7-1944. Museivinden, Gbs fabrik.

Women's work and rationalisation. Gustavsberg's pottery during the 20's, 30's and 40's.

Summary

Women's industrial work can only be understood in relation to men's work. It should not be studied in isolation but as part of the gender division of labour.

So called rationalisation, concretely implemented in large workplaces between the wars, often meant different things for men and women. Women were considered more suited for monotonous work at conveyor belts than men. Thus the augmented division of labour connected with rationalisation, gave women more frequently than men, dull jobs. This hypothesis still needs more testing but some investigations point in this directions.

If the decades around the turn of the century can be said to have been more uncertain about the limits and strictness about a gender division of labour, the time up to the 50's on the contrary, can be seen as a period of stricter application of such gender division in industrial work.

The author has made a study on the conditions of work in a pottery, Gustavsberg, outside Stockholm. Her main conclusion is that in the relations between men and women in productive work, no significant changes can be seen, despite the fact that both technology and work organisation have been radically changed during the last century. The gender division of labour has been less strict in two periods; around the turn of the century and during the 50's and 60's.

The article follows some occupations and the worker's conditions in them when rationalisation also stabilised the division in work between men and women. The different work processes dealt with in this article are handpainting, glazing and casting.

In painting several types of masspainting were tried. A speed up of the ordinary work was achieved by new pay systems and more control and the painted series were made longer. The skilled work of a female painter became degraded but still demanded considerable skill.

In glazing, the work method was an old one, with the man as the skilled worker and a woman as his attendant. That pattern did not change much during this time.

In casting, introduced on a large scale early this century, both women and men were employed, doing the same kind of job. The clay used was in a liquid state and poured into plaster moulds, which were later emptied of the superfluous liquid by the worker. It is a heavy and dirty job, it has not a high

status in the workshops and it is still a genderintegrated job at Gustavsberg, the only one in fact. Women were once introduced into it, as well as new men, to break the resistance from more skilled workers, the pressers. Normally, after a while, such a job turns out to be either "male" or "female" but in this case, it has, oddly enough, stayed genderintegrated for 80 years. An explanation for this is not easy but the answer probably depends on the following factors. New technology was not introduced between the wars and thus did not act as a means of reestablishing a division. When a work tradition is established for some time, it is hard to change. Casting was never considered a high status job.

The gender (or sexual) division of labour is still dominant in the pottery today. Heavy lifting, so common at the turn of the century and done mostly by men, has been rationalised away almost totally. But rationalisation, and its later development, has created very monotonous new jobs, which also give chronic work injuries. These are done by women.

The gender division of labour can be seen as both a sign of women's subordination and the means by which the subordination can continue, in a democratic society without the formal or legal discrimination of women.