

UNIVERZITA PARDUBICE

FAKULTA FILOZOFICKÁ

BAKALÁŘSKÁ PRÁCE

Trest domácího vězení a elektronický monitoring odsouzených

2013

Štěpánka Stehlíková

Univerzita Pardubice

Fakulta filozofická

Trest domácího vězení a elektronický monitoring odsouzených

Štěpánka Stehlíková

Bakalářská práce

2013

Univerzita Pardubice
Fakulta filozofická
Akademický rok: 2012/2013

ZADÁNÍ BAKALÁŘSKÉ PRÁCE

(PROJEKTU, UMĚLECKÉHO DÍLA, UMĚLECKÉHO VÝKONU)

Jméno a příjmení: Štěpánka Stehlíková
Osobní číslo: H10201
Studijní program: B6107 Humanitní studia
Studijní obor: Komunitní studia
Název tématu: Trest domácího vězení a elektronický monitoring odsouzených
Zadávající katedra: Katedra sociálních věd

Z á s a d y p r o v y p r a c o v á n í :

Studentka zpracuje odbornou literaturu k tématu alternativního trestu domácího vězení, dále o práci probační a mediační služby a o elektronickém monitoringu odsouzených. Ve výzkumné části se bude zabývat tím, jaká pozitiva nebo negativa vidí pracovníci probační a mediační služby v trestu domácího vězení a také v jeho elektronickém monitoringu. Výzkum bude provádět pomocí kvalitativního polostrukturovaného rozhovoru, doplněného o kvantitativní dotazníky.

Rozsah grafických prací:

Rozsah pracovní zprávy:

Forma zpracování bakalářské práce: **tištěná/elektronická**

Seznam odborné literatury:

ŽATECKÁ, Eva (2007): Postavení a úkoly probační a mediační služby. Key Publishing, Ostrava

ŠTERN, Pavel; OUŘEDNÍKOVÁ, Lenka; DOUBRAVOVÁ, Dagmar (2010): Probace a

mediace: možnosti řešení trestných činů. Portál, Praha

MORRISOVÁ, Ruth (1992): Tvořivé alternativy k vězení. Sbor nápravné výchovy, Praha

MAREŠOVÁ, Alena; VÁLKOVÁ, Jana (1994): K problematice alternativních trestů. Institut pro kriminologii sociální prevenci, Praha

DISMAN, Miroslav (1998): Jak se vyrábí sociologická znalost. Karolinum, Praha

Vedoucí bakalářské práce: **PhDr. Ondřej Štěch, Ph.D.**
Katedra sociálních věd

Datum zadání bakalářské práce: **29. listopadu 2012**

Termín odevzdání bakalářské práce: **31. března 2013**



prof. PhDr. Petr Vorel, CSc.
děkan

L.S.
 **Univerzita Pardubice**
Fakulta filozofická
532 10 Pardubice, Studentská 84



PhDr. Tomáš Boukal, Ph.D.
vedoucí katedry

V Pardubicích dne 28. února 2013

Prohlašuji:

Tuto práci jsem vypracoval samostatně. Veškeré literární prameny a informace, které jsem v práci využil, jsou uvedeny v seznamu použité literatury.

Byl jsem seznámen s tím, že se na moji práci vztahují práva a povinnosti vyplývající ze zákona č. 121/2000 Sb., autorský zákon, zejména se skutečností, že Univerzita Pardubice má právo na uzavření licenční smlouvy o užití této práce jako školního díla podle § 60 odst. 1 autorského zákona, a s tím, že pokud dojde k užití této práce mnou nebo bude poskytnuta licence o užití jinému subjektu, je Univerzita Pardubice oprávněna ode mne požadovat přiměřený příspěvek na úhradu nákladů, které na vytvoření díla vynaložila, a to podle okolností až do jejich skutečné výše.

Souhlasím s prezenčním zpřístupněním své práce v Univerzitní knihovně.

V Pardubicích dne 20. 6. 2013

Štěpánka Stehlíková

Poděkování:

Děkuji vedoucímu práce PhDr. Ondřeji Štěchovi PhD., za odborné rady. Velmi děkuji pracovním PMS ČR, které byli ochotné, podělit se o své názory a zkušenosti. Dále děkuji svým nejbližším za pomoc a toleranci při studiu.

Název práce

Trest domácího vězení a elektronický monitoring odsouzených

Anotace

Bakalářská práce je rozdělena na teoretickou a praktickou část. Teoretická část podává základní informace o trestu domácího vězení a o jeho historii. Popisuje také činnost probační a mediační služby a průběh trestu domácího vězení. Dále je zde vysvětlen pojem elektronický monitoring odsouzených a jeho příprava v České republice. V praktické části byl metodou kvalitativních rozhovorů zjišťován názor profesionálů z probační a mediační služby na trest domácího vězení, hlavně pak v ohledu na jeho pozitiva nebo negativa. Dále byl zjišťován jejich názor na elektronický monitoring odsouzených.

Klíčová slova

trest, alternativní trest, domácí vězení, trest odnětí svobody, Probační a mediační služba, elektronický monitoring, restorativní justice

Title

House arrest and electronic monitoring of convicts

Annotation

The thesis is divided into theoretical and practical part. The theoretical part provides basic information on house arrest and its history. It describes activities of the Probation and Mediation Service and the progress of the house arrest. There is also explained the concept of electronic monitoring and its preparation in the Czech Republic. In the practical part there was investigated the opinion of professionals of the Probation and Mediation Service on the punishment of the home arrest especially in regard to its positives and negatives by methods of qualitative interviews. There was further investigated their opinion on electronic monitoring of convicted.

Keywords

arrest, alternative sanction, house arrest, imprisonment, Probation and Mediation Service, electronic monitoring, restorative justice

Obsah

ÚVOD	3
I. TEORETICKÁ ČÁST	5
1. VYMEZENÍ ZÁKLADNÍCH POJMŮ	5
1. 1. Trest, účel trestu a systém trestů	5
1. 2. Alternativní trest.....	6
1. 3. Trest domácího vězení	7
1. 3. 1. Back-and typ domácího vězení	8
1. 3. 2. Front-end typ domácího vězení.....	8
1. 3. 3. Osoba odsouzeného k TDV	9
1. 4. Trest domácího vězení a trest odnětí svobody	10
2. RESTORATIVNÍ JUSTICE	12
2. 1. Principy restorativní justice.....	13
3. HISTORIE DOMÁCÍHO VĚZENÍ	15
3.1. Trest domácího vězení ve světě	15
3. 2. První trest domácího vězení s elektronickým monitorováním.....	16
3. 3. Trest domácího vězení v ČR.....	16
4. PROBAČNÍ A MEDIAČNÍ SLUŽBA	18
4. 1. Jiné alternativní tresty	19
4. 2. Trest domácího vězení	20
4. 2. 1. Institut předběžného šetření	22
4. 2. 3. Kontrola výkonu trestu domácího vězení	24
5. OČEKÁVANÉ PŘÍNOSY TRESTU DOMÁCÍHO VĚZENÍ	25
5. 1. Ušetření nákladů státu	25
5. 2. Řešení přeplněnosti věznic.....	26
5. 3. Celospolečenské dopady	27
6. ELEKTRONICKÝ MONITORING ODSOUZENÝCH	28
6. 1. Technologie elektronického monitorování	29
6. 2. Experiment na otestování systému elektronického monitoringu v ČR.....	30
6. 3. Výběrové řízení na poskytovatele elektronického monitoringu v ČR.....	31
7. PRO A PROTI TRESTU DOMÁCÍHO VĚZENÍ	35
7. 1. Názory „pro“ trest domácího vězení	35
7. 2. Názory „proti“ trestu domácího vězení.....	36
8. AMNESTIE PREZIDENTA REPUBLIKY A TREST DOMÁCÍHO VĚZENÍ	37

II. VÝZKUMNÁ ČÁST	39
1. POPIS VÝZKUMU	39
1. 1. Cíle práce a výzkumné otázky	39
1. 2. Výzkumná strategie.....	40
1. 3. Metoda a technika sběru dat.....	41
1. 4. Výběr a popis výzkumného souboru.....	42
1. 5. Metoda zpracování získaných dat	42
1. 6. Osnova polostrukturovaného rozhovoru	43
1. 7. Etické aspekty výzkumu	45
2. ANALÝZA A INTERPRETACE ZÍSKANÝCH DAT.....	46
2. 1. Jaké jsou pro a proti trestu domácího vězení?	46
2. 1. 1. Shrnutí analýzy odpovědí.....	53
2. 2. Jak hodnotí profesionálové z probační a mediační služby elektronický monitoring odsouzených?	54
2. 2. 1 Shrnutí analýzy odpovědí.....	57
2. 3. Je TDV účinným trestem z hlediska hodnot restorativní justice?.....	58
2. 3. 1. Shrnutí analýzy odpovědí.....	64
ZÁVĚR	67
Seznam použitých zdrojů	71
Seznam příloh.....	78

ÚVOD

Ve své bakalářské práci se věnuji tématu, které je aktuální, právě se rozvíjející a úzce se dotýká dnešní společnosti. Do praxe českého soudnictví byl 1. 1. 2010 vnesen nový druh trestu – trest domácího vězení (dále jen TDV)¹. Nový trestní zákoník se tak snaží ošetřit nastalé i hrozící problémy naší společnosti.

Mezi problémy, které jsou řešeny zavedením TDV, patří ekonomické a sociální. Ekonomickým problémem je nedostačující kapacita věznic a s tím související vysoké náklady státu na jejich provoz. Sociálním přínosem je skutečnost, že odsouzený neopustí své přirozené prostředí a nepřeruší tak své rodinné ani sociální vazby, které jsou v dnešní společnosti považovány za determinanty kvality života. Hlavní myšlenkou je, že se odsouzený vyhne negativnímu vězeňskému prostředí, ve kterém by ztratil základní pracovní i sociální návyky. Těm by se musel po návratu z vězení znovu učit.

Na přípravě TDV se začalo pracovat už koncem devadesátých let. Za počátek vývoje tohoto trestu se dá považovat už rok 1996, kdy vznikala první místa probačních úředníků, nebo až období prvního desetiletí nového století, kdy se o trestu začalo více mluvit, hlavně v souvislosti s vězeňskou krizí. Větší pozornost získalo domácí vězení až od roku 2005, kdy se v rámci návrhu nového trestního zákoníku poprvé projednávalo v poslanecké sněmovně. Když bylo v roce 2010 schváleno, povědomí o něm vyjadřovalo už 84% veřejnosti². Průzkum společnosti Aspectio z téhož roku potvrzuje, že 40ti procentům veřejnosti se domácí vězení jeví jako levná, přitom co do ochrany dostatečná trestní alternativa³. Vzestup zájmu o nový alternativní trest prozrazuje, že domácí vězení je obecně bráno jako alternativa vhodná a vítaná.

Jedním z cílů mé práce je deskriptivní metodou vytvořit přehledný soubor informací o TDV, který je v teoretické části této bakalářské práce. Nejprve čtenáře seznámím se základními pojmy, jako jsou trest, alternativní tresty, trest domácího vězení, jeho rozlišení, komu je tento trest ukládán a TDV v porovnání s trestem odnětí svobody. V další kapitole se zaměřím na popis myšlenek, ze kterých TDV vychází, a to myšlenek restorativní justice. Dále zde nastíním vývoj trestu u nás i ve světě. Poté se v této práci budu věnovat dalším alternativním trestům a Probační a mediační službě (dále jen PMS), která zajišťuje přípravu a fungování trestu například tím, že kontroluje pachatele při výkonu trestu. V následující kapitole budou popsány očekávané přínosy.

¹ Zákon č. 40/2009 Sb., Trestní zákoník

² Průzkum společnosti Aspectio, 2010, (www.portal.justice.cz, cit. 2013-05-03)

³ Průzkum společnosti Aspectio, 2010, (www.portal.justice.cz, cit. 2013-05-03)

Důležitou částí tohoto cíle je také popis elektronického monitoringu odsouzených, kde se budu zabývat jeho druhy. Dále popisují uskutečnění experimentu na otestování systému elektronického monitoringu, který probíhal v České republice od června do listopadu 2012 a který je dalším krokem k zavedení elektronického monitoringu i u nás, S jeho pomocí snad bude TDV ukládán častěji. Podkapitolou elektronického monitoringu je také výběrové řízení na poskytovatele elektronického monitoringu v ČR. Poté se pokusím shrnout všechna pro a proti trestu domácího vězení. V poslední kapitole teoretické části chci zmínit amnestii prezidenta republiky v souvislosti s TDV.

Druhým cílem této práce, který se nachází ve výzkumné části, je zjistit jaká jsou pozitiva nebo negativa trestu domácího vězení, pozitiva popřípadě negativa elektronického monitoringu a účinnost TDV z hlediska hodnot restorativní justice. Výzkum bude proveden pomocí kvalitativního polostrukturovaného rozhovoru s profesionály z Probační a mediační služby České republiky. V zadání bakalářské práce je napsáno, že bude tento kvalitativní rozhovor doplněn o kvantitativní dotazníky. V průběhu zpracování této práce jsem ale došla k názoru, že dotazníky nevyužiji, protože cílem mé práce je prozkoumat toto téma do hloubky a interpretovat názory a praktické zkušenosti profesionálů z probační a mediační služby. Nekladu si zde za cíl generalizaci výsledků na celou populaci ani není mým zájmem ověření nějaké hypotézy, chci hlavně porozumět tématu a dostat odpovědi jak na otázky které jsem připravila, tak na otázky které vyvstanou v průběhu rozhovoru.

I. TEORETICKÁ ČÁST

1. VYMEZENÍ ZÁKLADNÍCH POJMŮ

V této kapitole se zaměřím na základní pojmy, jako jsou trest jeho účel a jeho umístění v systému trestů. Dále na pojmy alternativní tresty, trest domácího vězení, jeho rozlišení, komu je tento trest ukládán a TDV v porovnání s trestem odnětí svobody. Jsou to pojmy, které mají ukázat, v jaké problematice se tato práce pohybuje.

1. 1. Trest, účel trestu a systém trestů

Pojem trest je možné popsat jako důsledek špatného jednání. Od malička nám naše okolí svým jednáním a postojem k naší osobě sděluje a upevňuje normy společnosti, v níž vyrůstáme a také to, že porušení těchto norem bude potrestáno. S tresty se setkáváme v každodenním životě. Můžou to být sankce uplatňované v rámci rodiny, v pracovněprávních vztazích, vztazích mezi smluvními stranami apod. (Lata, 2007: 11) Pro vymezení pojmu trest z právního pohledu není jednoduché stanovit úplnou definici. Přesto se podle mého názoru nachází dobrá definice v Právnickém slovníku od D. Hendrycha: „*Trest představuje nejtypičtější trestní sankci v českém trestním právu, kterou jako opatření státního donucení ukládají soudy v trestním řízení jménem státu pachatelům trestných činů. Trestem se pachateli působí určitá újma (na svobodě, na právech, na majetku) a zároveň se tak vyslovuje morální odsouzení činu a toho, kdo jej spáchal.*“ (2009: 1133) Trest se udílí pouze na základě trestního zákona, s jehož pomocí jsou státem chráněny základní společenské hodnoty, zájmy a vztahy. (Černíková, 2009: 8)

Účelem trestu je udržení pořádku a harmonie ve společnosti, tedy „*chránit společnost před pachateli trestných činů, zabránit odsouzenému v dalším páchání trestné činnosti a vychovat jej k tomu, aby vedl řádný život, a tím působit výchovně i na ostatní členy společnosti.*“ (§ 23 odst. 1 zákona č. 140/1961 Sb., trestní zákon)

Každá společnost se vyznačovala a vyznačuje škálou trestů, které mohly být za porušení norem trestního práva uloženy. K uspořádání a hierarchizaci trestů slouží jejich systematizace. (Pokorný, 2011: 17) Systémem trestů se zpravidla rozumí souhrn jednotlivých druhů trestů a vazby mezi nimi. Podle současného právního systému může

soud uložit tyto tresty: odnětí svobody, domácí vězení, obecně prospěšné práce, propadnutí majetku, peněžitý trest, propadnutí věci nebo jiné majetkové hodnoty, zákaz činnosti, zákaz pobytu, zákaz vstupu na sportovní, kulturní a jiné společenské akce, ztrátu čestných titulů nebo vyznamenání a vyhoštění (§ 52 zákon č. 40/2009 Sb., Trestní zákoník).

S nabytím účinnosti Trestního zákoníku na začátku roku 2010 přibyly do českého právního řádu dva nové tresty, a to domácí vězení a zákaz vstupu na sportovní, kulturní a jiné společenské akce. Jejich zavedení vysílá jasný signál o posílení role tzv. alternativních trestů. (Pokorný, 2011: 18)

1. 2. Alternativní trest

Alternativní tresty vycházejí z myšlenek restorativní justice.(viz. níže v kapitole 2. Restorativní a retributivní justice) Jednotná definice pojmu alternativní trest neexistuje. Hodně autorů se ale shoduje, že se jedná o tresty, které nejsou spojené s odnětím svobody a přitom jsou schopné naplnit účel trestu. (Jelínek, 2009: 356; Kratochvíl, 2009: 468-469; Sotolář, Púry, Šámal, 2000: 274-275) Aby se sankce dala považovat za alternativní, nesmí zahrnovat ztrátu osobní svobody, nebo být pouze jakýmsi zmírněním trestu odnětí svobody. V pachatelových silách musí být dodržet trestem stanovené podmínky, musí být například schopen uhradit uložený peněžitý trest, což může být v rozporu, pokud výše tohoto peněžitého trestu převyšuje pachatelovi reálné možnosti. (Kuchta, Válková a kol, 2005: 214).

Podle odborné literatury dělíme alternativní tresty na: (Kuchta, Válková a kol, 2005: 236-237; Kratochvíl, 2009: 468-469, In Macková, 2011: 24)

1) Trestněprávní alternativy v rámci systému platného trestního práva

a) hmotného, mezi které patří:

Alternativy k potrestání - „*upuštění od potrestání, upuštění od potrestání za současného uložení ochranného léčení nebo zabezpečovací detence a podmíněné upuštění od potrestání s dohledem*“ (§ 46 - § 48 zákona č. 40/2009 Sb., Trestního zákoníku, In Macková, 2011: 24)

Alternativní tresty - viz. níže podkapitola 5. 1.

b) procesní, mezi které patří:

Odklony - „*podmíněné zastavení trestního stíhání a narovnání*“ (§ 307 a násl. zákona č.141/1961 Sb., trestním řízení soudním (trestního řádu), In Macková, 2011: 24)

2) Trestně právní alternativy mimo systém platného trestního práva

Mediace - „*Odborné postupy pracovníků PMS realizované v přípravné fázi trestního řízení před rozhodnutím státního zástupce nebo soudce. Jejich smyslem je urovnání konfliktního stavu mezi pachatelem a obětí, odstranění příčin, které vedly pachatele ke spáchání trestného činu, a příprava podkladů pro rozhodnutí státního zástupce či soudce. Mediací nazýváme dobrovolné, osobní a přímé setkání oběti a pachatele trestného činu za účasti mediátora*“ (Štern, Ouředníčková, Doubravová, 2010: 39).

Komu bude udělen alternativní trest, je na zvážení soudu. Alternativní trest musí naplnit účel trestu a vést k tomu, aby pachatel vedl řádný život. (§ 55 odst. 2 č. 40/2009 Sb. Trestního zákoníku). Zbytečně tvrdý trest demoralizuje pachatele, který pak tento trest považuje za nespravedlivý, což působí kontraproduktivně. (Sotolář, Púry, Šámal, 2000: 274)

1. 3. Trest domácího vězení

Trest domácího vězení slouží jako alternativní trest k nepodmíněnému trestu odnětí svobody a z hlediska závažnosti je vložen mezi trest odnětí svobody a trest obecně prospěšných prací. Je tedy nejpřísnějším z alternativních trestů a po něm je na škále trestů už jen trest odnětí svobody. Za určitých předpokladů by měl nahradit krátkodobé tresty odnětí svobody, které zatěžují naše věznice. (Právní rozhledy 5, 1998: 229) Vzhledem k tomu, že spravedlnost by se měla individualizovat, tak jak se individualizují trestné činy, je potřeba výkon trestu odnětí svobody rozšířit o spektrum dalších, které více odpovídají pachatelovu provinění, ale umožňují na ně také klást více odpovědnosti a zasahovat do společnosti již preventivně. (Morrisová, 1992: 3)

TDV se snaží hlavně o kontrolu a potlačování kriminality, přičemž se odsouzenému dává prostor žít běžným spořádaným životem, plnit si své povinnosti a neztratit své sociální zázemí a vazby. Zároveň chce chránit odsouzené před sociálním vyloučením a ztrátou každodenních návyků a měl by podporovat společensky vhodné chování. (Štern, Ouředníčková, Doubravová, 2010: 150)

„Domácí vězení patří mezi tzv. tresty s náhradou, neboť pro případ, že by výkon tohoto trestu byl zmařen, stanoví soud náhradní trest odnětí svobody až na jeden rok.“ (Hunkesová, 2008: 72) Je zákonem stanovené, že soud může uložit trest domácího vězení v horní hranici na dva roky, ale mohou to být také jen dny. (§60 odst. č. 1 z. č. 40/2009 Sb., Trestního zákoníku) V porovnání se zahraničím, kde se horní hranice trestu pohybuje řádově v měsících, je dvouletá hranice mezinárodním maximem. Je ale jasné, že toto vymezení ukazuje na nejasné představy jeho tvůrců o budoucím průběhu. (Trestněprávní revue 8, 2007: 235)

TDV může být i dosti přísným trestem, protože řada lidí žije ve značně stísněných podmínkách. Obydlí pachatelů se významně odlišují a pro mnoho pachatelových spolubydlících může výkon toho trestu představovat nesnesitelnou zátěž. Aby se zabránilo výstřednostem, měl by soud s pomocí kvalitních informací být schopen odlišit případy, kdy lze domácí vězení uložit, aniž by došlo k příliš závažnému narušení života ostatních obyvatel téhož příbytku. (Van Zyl Smit, 2010: 21)

1. 3. 1. Back-end typ domácího vězení

Základní rozdělení TDV je na back-end typ a front-end typ. Back-end typ domácího vězení se používá především v Kanadě, USA, Velké Británii a Rakousku. (Hořák, 2005: 7.) Zakládá se na tom, že odsouzený nastupuje trest domácího vězení, až po výkonu trestu odnětí svobody. Jako poslední fáze výkonu trestu má toto opatření snižovat pravděpodobnost opětovného spáchání trestného činu popř. prodlužovat interval mezi propuštěním z výkonu trestu a opětovným páčáním trestné činnosti. Podle tohoto principu se může na základě rozhodnutí soudu také přeměnit zbytek trestu odnětí svobody na trest domácího vězení. Ve Švédsku byl zaveden back-end typ domácího vězení umožňující nahrazovat krátkodobé tresty do tří měsíců odnětí svobody. (Trestní právo 12, 2005: 7)

1. 3. 2. Front-end typ domácího vězení

Tento typ TDV je alternativou k nepodmíněnému trestu odnětí svobody a má dbát na naplnění účelu trestu. Klade si za cíl nahradit některé krátkodobé tresty odnětí svobody domácím vězením. Ve vymezení pojmu krátkodobého trestu odnětí svobody není v literatuře ani mezi právními řády evropských států shoda. Setkáváme se s

intervalem od 6 měsíců, přes jeden rok (§ 39 odst. 2 zákona č. 140/1961 Sb., trestního zákona ve znění pozdějších předpisů), až po 18 měsíců (Trestní právo 4, 2000: 6)

Pokud je TDV např. neplněním podmínek či omezení porušován, je přeměněn na nepodmíněný trest odnětí svobody. Front-end typ je uplatňován ve většině evropských zemí, např. v České republice, Německu nebo Nizozemí. Dnes je v některých evropských zemích spojen s intenzivní péčí o nápravu pachatele. Tak je tomu například od roku 2000 v Nizozemí. (Trestní právo 12, 2005: 9) Hodnocení preventivního působení domácího vězení je příliš komplikované na to, aby se už dnes dala stanovit míra nápravy pachatele. *„Ani výzkumy recidivy trestné činnosti nedokazují, že by mezi počty odsouzených, kteří byli v minulosti potrestáni odnětím svobody nebo domácím vězením a znovu se dopustili trestné činnosti, byl zásadní rozdíl.“* (Trestněprávní revue 8, 2007: 236)

1. 3. 3. Osoba odsouzeného k TDV

Velká diskuze se vede o tom, jak a podle čeho vybírat vhodné adepty k TDV. Je nutné dobře posoudit vhodnost tohoto alternativního trestu ve vztahu k osobnosti pachatele, jeho osobním a společenským vazbám a k povaze jeho protizákonné činnosti. Trest může být udělen dospělým a trestně odpovědným mladistvým (od 15-ti let) podle zákona 218/2003 Sb. o Soudnictví ve věcech mládeže. Soud TDV ukládá za předpokladů že: (§ 60 odst. 1 z. č. 40/2009 Sb., Trestního zákoníku)

- a) *vzhledem k povaze a závažnosti spáchaného přečinu a osobě a poměrům pachatele, lze mít důvodně za to, že postačí uložení tohoto trestu, a to popřípadě i vedle jiného trestu, a*
- b) *pachatel dá písemný slib, že se ve stanovené době bude zdržovat v obydlí, na určené adrese.“*

Tento druh trestu je určen pro pachatele méně závažné trestné činnosti. Zákon stanovuje, že: *„soud může uložit trest domácího vězení pachateli přečinu, tj. nedbalostního trestného činu a toho úmyslného trestného činu, za který zákon stanoví trest odnětí svobody s horní hranicí sazby do pěti let.“* (§ 60 odst. č. 1 a § 14 odst. č. 2 z. č. 40/2009 Sb., Trestního zákoníku)

Je jasné, že zákonem stanovené podmínky jsou značně benevolentní. Tyto podmínky, ale nejsou jediné, podle kterých se rozhoduje o uložení trestu. Pachatel musí splňovat řadu předpokladů, které se týkají např. stability obydlí nebo souhlasu

spolubydlících s výkonem trestu. Zjištění těchto informací mají na starosti pracovníci PMS v rámci tzv. institutu předběžného šetření (viz. níže podkapitola Institut předběžného šetření) Bývalá ministryně Daniela Kovářová uvedla: „*Trest domácího vězení určen především pro pachatele přečinů, jako jsou nedbalostní trestné činy, dopravní nehody, rvačky, výtržnosti, a to jen pro ty, které nelze označit za chronické recidivisty.*“ (www.nalezeno.cz, cit. 2013-05-10) Nejčastěji je TDV ukládán za zanedbání povinné výživy, výtržnictví, přečiny z nedbalosti, nebo za maření výkonu úředního rozhodnutí. (Rozhovory s pracovníci PMS ČR)

1. 4. Trest domácího vězení a trest odnětí svobody

Trest odnětí svobody je považován za nejpřísnější druh trestu, to vychází z myšlenky, že lidská svoboda je nejcennějším majetkem člověka. „*Trest odnětí svobody představuje univerzální druh trestu, protože je možné ho uložit za každý trestný čin, a to jak přečin, tak i zločin a kterémukoliv dospělému pachateli. Zároveň je druhem trestu nejpřísnějším, proto zákon předpokládá, že bude ukládán pouze v případě, že mírnějšími druhy trestu nespojenými s odnětím svobody nelze dosáhnout účelu trestu.*“ (Šámal a kol., 2009: 647) Téměř ve stejné době, kdy se začal trest odnětí svobody všeobecně používat, „...*se objevují kritické hlasy poukazující na různé stinné stránky tohoto trestu, zejména pokud jde o jeho účinky na pachatele plynoucí ze způsobu výkonu trestu.*“ (Trestní právo 4, 2000: 8)

Trest odnětí svobody měl mít rehabilitační a resocializační účinky a tím obohatit trestní justici. Tyto požadavky nesplnil stejně, jako je nesplnily jiné tresty dříve. (Trestní právo 4, 2000: 8) Největší problém trestu odnětí svobody je, že dochází k podstatným nežádoucím změnám na osobnosti člověka, které se mohou projevit už při krátkodobých trestech. Negativní prostředí ve věznicích vytvářejí hlavně opakovaně trestaní recidivisté. (Trestní právo 4, 2004: 23-24) Z toho vyplývá, že při ukládání trestu odnětí svobody musí převažovat ty prvky trestu, které naplňují jeho účel, nad vedlejšími negativními účinky, které jsou s tímto trestem často spojeny. (Trestní právo 4, 2000: 14)

Výhrady k nepodmíněnému trestu odnětí svobody (Rozhovory s pracovníci PMS)

1. Ztráta svobody.
2. Přerušení sociálních vazeb a rodinných vazeb.
3. Přerušení pracovních aktivit, vztahů a návyků.

4. Život ve vězení tvoří překážky pro sociální komunikaci se svobodným světem.
5. Zničující vliv vězeňského prostředí na osobnost odsouzeného.
6. Proces prisonizace a kriminalizace
7. Porušování lidských práv a ponižování lidské důstojnosti.
8. Sexuální útoky.
9. Ztížené podmínky v životě na svobodě po propuštění.
10. Nezaměstnanost pachatele po propuštění nebo výkon podřadné nebo neplnohodnotné práce

Výhody trestu domácího vězení (Rozhovory s pracovníci PMS)

1. Výkon trestu v přirozeném prostředí.
2. Udržení rodinných a sociálních vztahů
3. Udržení práce a z toho plynoucí šance odškodnit způsobenou újmu finančně
4. Možnost odčinění způsobené újmy poškozenému obnovou společenských vztahů
5. Dohled nad chováním obviněného.
6. Podpora integrace do společnosti.
7. Důraz na vedení řádného způsobu života, vštípení určitých návyků, naučení denního režimu atd.
8. Preventivní povaha TDV
9. Částečné řešení přeplněnosti věznic.
10. Úspora nákladů státu - finanční podílení na nákladech trestu odsouzeným

2. RESTORATIVNÍ JUSTICE

Pojem restorativní justice se dá vyložit jako způsob zacházení s pachateli, odlišný od klasické retributivní „trestající“ justice, vycházející z názoru, že současná trestní spravedlnost (retributivní justice) není adekvátní reakcí společnosti na růst kriminality a nevede k ochraně jednotlivce ani společnosti. (Karabec, 2003: 8)

Retributivní teorie vidí cestu k dosažení cíle trestního práva v tom, že pachateli trestného činu bude způsobena újma a bude nějakým způsobem omezen. Naproti tomu restorativní justice⁴ věří, že uznáním újmy a potřeb poškozeného a aktivní podporou pachatele k tomu, aby převzal sám za své protiprávní jednání odpovědnost, nahradil způsobenou škodu a snažil se odstranit příčiny, které k jeho jednání vedly, se dá dosáhnout nápravy vzniklé situace. (Zehr, 2003: 39) Restorativní justice rozšiřuje paletu trestů o nové alternativy a v tomto smyslu souvisí s trestem domácího vězení. Díky myšlence restorativní justice vznikají alternativní instituty potrestání, které nahrazují dříve jednotně využívaný nepodmíněný trest odnětí svobody. (Brownlee, 1998: 44)

„Restorativní justice vychází z myšlenky, že trestný čin je sociálním konfliktem mezi dvěma a více jednotlivci a mezi jejich normami a normami ve společnosti, v níž se nacházejí a lze jej účinně řešit jen za aktivní účasti všech dotčených osob. Trestný čin narušil sociální vztah mezi pachatelem, obětí a dotčenou společností a restorativní justice umožňuje těm, kteří byli tímto činem nejvíce dotčeni (především poškozeným), vzít „spravedlnost do svých rukou“. (Žatecká, 2007: 6)

Princip restorativní justice se začal rozvíjet v polovině 80. let 20. století, a to nejprve v Kanadě a USA, a poté začal postupně pronikat i do západní Evropy. předcházely mu tradice původních obyvatel Nového Zélandu (Maorové), severní Kanady či africké zvykové právo. (Žatecká, 2007: 6) Do českého právního systému začaly pronikat myšlenky restorativní justice v druhé polovině devadesátých let 20. století. (Štern, Ouředníčková, Doubravová, 2010: 32)

Restorativní justice působí vedle retributivní justice nebo ji vhodným způsobem doplňuje. Názory, které podporují myšlenku obnovující justice, vycházejí z narůstajících problémů trestní justice, jakými jsou např. vysoký růst kriminality, přeplněné věznice, vysoké zatížení soudů a nízká účinnost trestů. Pokud bychom ale

⁴ Restorativní z angl. restore – obnovit, navrátit do původního stavu

zanevřeli na koncepci retributivní justice a nahradili ji spravedlností restorativní, mohlo by dojít k přílišnému uvolnění případně i k opuštění klasických zásad trestního práva a to by mohlo být nebezpečné pro fungování trestního práva. (Žatecká, 2007: 6-7)

2. 1. Principy restorativní justice

Restorativní justice vychází z několika principů a hodnot. I podle těchto principů jsem sledovala jestli TDV naplňuje myšlenky restorativní justice ve výzkumné části této práce. Protože každý trestný čin je v podstatě specifický, nejde stanovit žádný univerzální program restorativní justice. Následující principy ukazují jakým směrem se vydat: (Štern, Ouředníčková, Doubravová, 2010: 33-34)

Respekt. Je klíčovou hodnotou a je projevován nejen vůči samotné oběti, ale také dalším poškozeným osobám a k pachateli.

Odpovědnost. Pachatel je odpovědný za způsobenou újmu a restorativní proces posilňuje jeho motivaci k obnovení narušených vztahů.

Dialog. Jednotlivé programy a techniky restorativní justice jsou založeny na různých formách dialogu mezi stranami konfliktu (oběť, pachatel, další dotčené osoby).

Participace. V rámci tohoto principu se usiluje o aktivní zapojení všech účastníků trestného činu, dále jejich blízkých a zástupců. Řešení události je na těch, kterých se týká, nikoliv na formální autoritě.

Vyváženost. Jde o znovunalezení rovnováhy v komunitě. Restorativní justice zde vyvažuje zájmy všech zúčastněných a hledá přijatelná řešení pro všechny. „*Princip vyváženosti ovšem nerelativizuje spáchaný čin ani jeho následky, za něž nese odpovědnost pachatel.*“ (Štern, Ouředníčková, Doubravová, 2010: 33).

Dobrovolnost. Participace účastníků je v restorativní justici vždy založena na dobrovolnosti. Žádný účastník nesmí být k účasti nucen.

Pospolitost. V restorativní justici se usiluje o zapojení členů komunity, kde oběť a pachatel žijí. Událost trestného činu není vnímána jako oddělený akt, který by byl soukromou záležitostí jeho aktérů.

Individualita. Individualita člověka je v restorativní justici vždy vyvažována ve vztahu k pospolitosti. Oba tyto principy musí platit zároveň. „*Restorativní proces podporuje ve vzájemné pospolitosti rozdílnost a individualitu každého z nás*“ (Štern, Ouředníčková, Doubravová, 2010: 34)

Další principy a cíle restorativní justice jsou ochrana společnosti, sociální a výchovný aspekt trestů, integrace pachatele zpět do společnosti a obnova jeho respektu k normám společnosti, zabránění budoucí recidivě a šance viníka vypořádat se s činem aniž by přišel o svůj dosavadní život. (www.pmscr.cz, cit 2013-05-15)

Restorativní justice pro pachatele není snadnější v porovnání s retributivní justicí. Pachatel je přímo konfrontován s následky svého činu, v mnoha případech se osobně setká s obětí svého trestného činu, je odpovědným za odstranění způsobené škody na morální i materiální úrovni. (Štern, Ouředníčková, Doubravová, 2010: 34)

3. HISTORIE TRESTU DOMÁCÍHO VĚZENÍ

Tento druh trestu byl používán už od dávných dob. Jako příklad z minulosti můžeme použít uvěznění Galilea Galilei, kterému bylo uloženo domácí vězení v roce 1633, Napoleona Bonaparte, který byl uvězněn na ostrově svatá Helena. Dále například carská rodina v Rusku, která byla v domácím vězení až do své popravě v roce 1918. Později se tohoto trestu používalo hojně v totalitních režimech (Sovětský Svaz, Jižní Korea, Polsko ad.) pro eliminaci nežádoucích osob, které otevřeně proti tomuto režimu vystupovaly nebo mu jinak odporovaly. (Štern, Ouředníčková, Doubravová, 2010: 149-150) Poslední z nejznámějších politických uvěznění je případ kdy bylo domácí vězení použito proti laureátovy Nobelovy ceny za mír za rok 2010, čínského disidenta Liou Sia-po, který si tak nemohl převzít cenu v norském Oslu. Vláda zamezila průniku informací do médií a dokonce byla v domácím vězení držena i jeho manželka. (www.novinky.cz, cit. 2013-06-10)

3. 1. Trest domácího vězení ve světě

Vznik a vývoj TDV je rozložen především do dvou hlavních etap, a těmi jsou konec 19. století a poslední třetina 20. století. Od 70. let 19. století (v Londýně, v Římě a v Bruselu) se zabývali čelní představitelé nových trestněprávních proudů možnostmi podmíněného odkladu krátkodobých trestů odnětí svobody a ve stejné době skutečně tento nový trest pronikl do právních řádů (první v Anglii). (Vokál, 2012: 4-5) Dá se říci, že v tomto období jsou počátky alternativních trestů, co se týče právní teorie.

V období po druhé světové válce se kladl důraz na individuální prevenci kriminality a resocializaci pachatele. V 80. letech v USA a později v západní Evropě se zavádí alternativní tresty, tedy i trest domácího vězení, v souvislosti se zjevnou vězeňskou krizí, která se projevovala růstem společenských nákladů na boj s kriminalitou. S určením nedostatků trestu odnětí svobody, vzrostlo přesvědčení o bezvýchodnosti dosavadního pojetí trestní spravedlnosti. (Karabec, 2003: 43) Musela se podniknout opatření, aby se systém retributivní justice se svými nedostatky nezhroutil. V Evropě se mezi první země, které začaly domácí vězení testovat a používat, řadí Velká Británie, Švédsko, Francie, Belgie a Nizozemí. (Vokál, 2012: 5) V tomto období je TDV v těchto zemích už spojen s elektronickým monitoringem.

Elektronické monitorování je hojně využíváno v zahraniční a to nejen jako prostředek kontroly výkonu uloženého trestu, ale také například, v přípravném řízení jako alternativa k vyšetřovací vazbě, dále v poslední fázi trestu odnětí svobody, kdy je odsouzený na zbytek výkonu trestu propuštěn z vězení do vězení domácího (back-end typ TDV)

3. 2. První trest domácího vězení s elektronickým monitorováním

Trest domácího vězení s elektronickým monitoringem se poprvé uskutečnil v roce 1985 v USA v Kentucky, v té době měl stát Kentucky největší podíl vězňených osob ve Spojených státech. J. Robert Lilly a Richard A. Ball uvádějí: *„Nebyl to první návrh na domácí vězení, avšak poprvé byla vyvinuta technika výslovně na elektronické sledování lidí v jejich domovech. Po krátkém experimentu v Novém Mexiku se počínaje rokem 1986 zájem o tuto formu rozšířil rychle po celých USA.“* (Incardi, 1994: 561)

V USA se v této době i při použití trestu domácího vězení kladl důraz hlavně na pachatelovo omezení a potrestání, než na nápravu pachatele podle myšlenek restorativní justice. Tento požadavek se objevil až v evropském pojetí TDV, odkud ho převzali např. i Spojené státy. V Evropě byl trest domácího vězení zaveden o 6 let později a to v Anglii a Walesu v roce 1991. Americký a evropský model se od sebe liší dodnes, back-end typ domácího vězení vychází z původního amerického modelu a front-end typ se nejčastěji využívá v Evropě. Oba tyto typy se mohou kombinovat a doplňovat v jednom státě jako např. ve Francii a Velké Británii. (www.portal.justice.cz, cit. 2013-06-11)

3. 3. Trest domácího vězení v ČR

První zmínky o trestu domácího vězení v trestním právu na českém území se dají vysledovat až do raného Rakouska-Uherska, tedy od 60. let 19. století. Byl využíván stejně jako dnes jako alternativa k trestu odnětí svobody. O TDV mluví § 262 zákon č. 117 z roku 1852 o zločinech, přečinech a přestupcích: *„Domácí vězení je možno uložit namísto vězení v případě, že trestanec je člověk bezúhonné pověsti, a kdyby jsa vzdálen ze svého příbytku, nemohl si hleděti svého úřadu, svého obchodu nebo svého výdělku.“* Ten platil až do roku 1950.

Na začátku 20. století začal být TDV pojímán jako prostředek nápravy a sociální integrace pachatele. Tyto snahy ale přerušila okupace Čech a Moravy za druhé světové války a následně byl celý náš stát podřízen komunistickému režimu (www.trestnizakonik.cz, cit. 2013-06-12)

Poté, už v demokratickém režimu, začala koncem 90. let příprava TDV a vznikla první místa probačních úředníků. V prvním desetiletí 21. století se začalo více hovořit o vězeňské krizi a tím pádem i o trestu domácího vězení jako částečném řešení tohoto problému. Velkou pozornost začal TDV vzbuzovat až od roku 2005, kdy se v rámci návrhu nového trestního zákoníku poprvé projednával v poslanecké sněmovně. Česká republika zavádí trest domácího vězení s účinností zákona č. 40/2009 Sb., trestního zákoníku od 1. 1. 2010. Tímto krokem u nás dostala restorativní justice konkrétní podobu, hlavně díky ukotvení prvků preventivního charakteru v novém trestním zákoníku, ve kterých je kladen důraz na integraci pachatele v jeho přirozeném sociálním prostředí, což vylučuje neblahý vliv vězeňského prostředí. Pro PMS se otevřel prostor pro úkoly v klientské činnosti při realizaci nových trestů a opatření. (Štern, Ouředníčková, Doubravová, 2010: 149) První trest domácího vězení byl uložen 6. ledna 2010 a aktuálně bylo v ČR uloženo 930 trestů domácího vězení. (Interní materiály PMS ČR) Kontrolu výkonu trestu domácího vězení provádí Probační a mediační služba České republiky, o které se podrobněji zmíním v další kapitole. Kontrola ze strany PMS je stále prováděna pouze namátkovými kontrolami, neboť dosud nebyl vybrán poskytovatel elektronického sledovacího zařízení. (viz. níže podkapitoly 6. 2. a 6. 3.)

4. PROBAČNÍ A MEDIAČNÍ SLUŽBA

Probační a mediační služba je státní instituce obsahující především kontrolu a dozor nad výkonem alternativních trestů, ale také rozhovory s pachatelem a kladné působení na jeho osobu a vedení řádného života. Mediace znamená hledání řešení sporu prostřednictvím rozhovoru mezi pachatelem trestného činu a poškozeným, kde pracovník PMS vystupuje v roli mediátora (prostředníka mezi stranami konfliktu) a vede rozhovor tak, aby se došlo k nějakému konstruktivnímu závěru. Mediace musí být oboustranně dobrovolná a nutno říci, že se uplatňuje převážně u trestných činů z nedbalosti, jako například u autonehod, nebo u trestných činů způsobených mladistvými. Pokud jde o závažnější trestné činy, poškozený se nechce s pachatelem setkat a to platí zřejmě i obráceně.

Úkolem PMS je hlavně integrace pachatele, podpora poškozeného a ochrana společnosti. Aby byly tyto zásady naplněny, PMS spolupracuje s orgány činnými v trestním řízení, účastní se všech fází trestního řízení, a to hlavně přípravného řízení a řízení před soudem. V rámci přípravného řízení doporučuje soudu nebo státnímu zástupci nejvhodnější sankci. Ve fázi výkonu trestu informuje soud PMS o průběhu výkonu zprávami v takovém intervalu, jaký určí soud individuálně podle toho, jaký je trestný čin, osobnost pachatele i uložený trest. PMS vstupuje do případu dvěma způsoby, buď z pověření orgánů činných v trestním řízení, nebo z jiného podnětu než pověřením těchto orgánů. Například v situaci, kdy se středisko zabývá případem v přípravném řízení před soudem a domnívá-li se, že pro daný případ by bylo vhodné prověřit možnost uložení trestu domácí vězení. (Informace z praxe na PMS ČR)

Další činností PMS je tzv. Parole neboli podmíněné propuštění z trestu. Značí podmíněné propuštění na čestné slovo, resp. na slib odsouzeného, že se bude řádně chovat. Odsouzený má ve věznici možnost v rámci své přípravy na podmíněné propuštění požádat o spolupráci probačního úředníka, ten ho pak navštěvuje ve věznici, kde společně a za spolupráce pracovníků věznice probíhá příprava podkladů pro rozhodnutí soudu o žádosti o podmíněné propuštění. Probační pracovník spolupracuje také se subjekty, které působí mimo věznici. Nejčastěji se jedná o poskytovatele různých programů a služeb zaměřených na řešení problémů lidí opouštějících věznice a na řešení následků trestného činu.

Účel práce probačního úředníka s odsouzeným a obětí je, aby ještě v době před rozhodnutím soudu o podmíněném propuštění byly shromážděny všechny důležité

informace. Ty pak slouží k rozpoznání rizik a potřeb odsouzeného v souvislosti s jeho návratem na svobodu. Probační úředník pak doporučí nebo nedoporučí podmíněné propuštění, případně stanoví podmínky a povinnosti, které musí odsouzený splnit. Pokud soud rozhodne o propuštění odsouzeného, může stanovit dohled probačního pracovníka, ten pak provádí kontrolu plnění podmínek v rozsahu od 1 roku do 7 let a pomáhá odsouzenému s integrací do společnosti. (Štern, Ouředníčková, Doubravová, 2010: 103-105)

4. 1. Jiné alternativní tresty

Mimo trest domácího vězení PMS zajišťuje kontrolu nad výkonem dalších alternativních trestů. Mezi takové tresty patří: (§ 52 zákon 40/2009 Sb., Trestního zákoníku)

- **Obecně prospěšné práce**, což je jeden z nejtypičtějších a nejčastějších alternativních trestů. Soud může tento trest uplatnit, když je pachatel odsouzen za přečin, tedy za nedbalostní trestný čin a to i za závažný nebo úmyslný trestný čin, za který trestní zákoník stanoví trest odnětí svobody s horní hranicí nepřevyšující pět let. Je ale na soudu, aby posoudil, zda toto opatření naplní účel trestu, vzhledem k povaze a závažnosti trestného činu. (§ 62 odst. 1 a § 14 odst. 1 zákon č. 40/2009 Sb., Trestního zákoníku) Tento trest se uděluje ve výměře 50 až 300 hodin (§ 63 odst. 1 zákon č. 40/2009 Sb., Trestního zákoníku)

Trest obecně prospěšných prací spočívá v tom, že odsouzený musí provést práci zaměřenou na údržbu veřejných ploch, úklid a údržbu veřejných budov a komunikací nebo jiných činností ve prospěch obcí, nebo ve prospěch státních nebo jiných obecně prospěšných institucí a to ve stanoveném rozsahu. Za práci odsouzený samozřejmě nemůže dostat mzdu. (§ 62 odst. 3 zákon č. 40/2009 Sb., Trestního zákoníku)

- **Peněžitý trest**, který je také často uplatňovaný alternativní trest a nahrazuje krátkodobý nepodmíněný trest odnětí svobody. Používá se hlavně u trestných činů, které naznačují pokřivený vztah pachatele k cizímu majetku, např. u ziskuchtivosti či vandalismu. Dále se tento trest využívá např. u přečinů, pokud současně není uložen nepodmíněný trest odnětí svobody (Jelínek, 2006, s. 365-366) Peněžitý trest se ukládá v denních sazbách a to od 100 Kč do 50 000 Kč. (§ 68 odst. 1 a 2 zákon č. 40/2009)

- **Zákaz vstupu na sportovní kulturní a jiné společenské akce.** Tento trest vešel v platnost, stejně jako TDV, 1. 1. 2010 a i když nebyl v původním vládním návrhu trestního zákoníku, byl zaveden z důvodu narůstajícího počtu případů „chuligánství“ fotbalových fanoušků. (Šámal, 2009: 846)
- **Podmíněné odsouzení k trestu odnětí svobody s dohledem,** jehož podstata spočívá v tom, že i když je vynesena odsuzující rozsudek, nenásleduje výkon trestu, ten je odložen pod podmínkou, že se odsouzený bude po soudem stanovenou zkušební dobu chovat řádně, dodrží uložené povinnosti a omezení a vyhoví tak stanoveným požadavkům. (Štern, Ouředníčková, Doubrovová, 2010: 73-74) Podmíněné odsouzení je v odborné literatuře řazeno mezi alternativní tresty k trestu odnětí svobody, ale podle nového trestního zákoníku (od 1. 1. 2010) je jednou z forem trestu odnětí svobody. (§ 52 odst. 2 zákon č. 40/2009 Sb., 40/2009)
- **Propadnutí majetku**
- **Propadnutí věci nebo jiné majetkové hodnoty**
- **Zákaz činnosti**
- **Zákaz pobytu**
- **Ztráta čestných titulů nebo vyznamenání**
- **Ztráta vojenské hodnosti**
- **Vyhoštění**

Alternativní tresty lze kombinovat, a dají se k nim přidávat různá omezení a povinnosti. Oboje podle toho, jak to dovoluje Trestní zákoník.

4. 2. Trest domácího vězení

Trest domácího vězení se zakládá na tom, že se odsouzený musí v soudem stanovenou dobu zdržovat ve svém obydlí. Může to být po celý den v době pracovního volna nebo v pracovní dny mezi 20:00 až 05:00 podle zaměstnání, povinností a zájmů odsouzeného. Smyslem TDV je zachování rodinných a pracovních vazeb odsouzeného, zlepšení špatné situace českého vězeňství a snížení finančních výdajů na množství pachatelů vykonávajících nepodmíněný trest odnětí svobody ve věznicích. Trest domácího vězení obsahuje také výchovný prvek, jelikož vhodným nastavením jeho výkonu je možné odsouzeného naučit dodržovat určitý režim, a to zejména uložením

mu přiměřených omezení a povinností. Tyto opatření a povinnosti navrhuje a kontroluje PMS a jsou ukotveny v § 48 odstavce 4, patří mezi ně:⁵

- a) *podrobit se,, výcviku pro získání vhodné pracovní kvalifikace,*
- b) *podrobit se vhodnému programu sociálního výcviku a převýchovy,*
- c) *podrobit se léčení závislosti na návykových látkách, které není ochranným léčením podle tohoto zákona,*
- d) *podrobit se vhodným programům psychologického poradenství,*
- e) *zdržet se návštěv nevhodného prostředí, sportovních, kulturních a jiných společenských akcí a styku s určitými osobami,*
- f) *zdržet se neoprávněných zásahů do práv nebo právem chráněných zájmů jiných osob*
- g) *zdržet se hazardních her, hraní na hracích přístrojích a sázek,*
- h) *zdržet se požívání alkoholických nápojů nebo jiných návykových látek,*
- i) *uhradit dlužné výživné nebo jinou dlužnou částku,*
- j) *veřejně se osobně omluvit poškozenému, nebo*
- k) *poskytnout poškozenému přiměřené zadostiučinění.“*

Omezením může být např. zákaz styku s poškozenou osobou nebo zákaz vstupu na určitá místa. Povinností uloženou pachateli v průběhu výkonu TDV je např. povinnost docházet do detoxikačního zařízení, nebo na kontrolu návykových látek v těle. Tato povinnost může být uložena, pokud pachatel spáchal trestný čin pod vlivem návykových látek. Pokud takto odsouzený pachatel trestného činu nesplní soudem uloženou povinnost či omezení, může mu být nařízen celý náhradní trest odnětí svobody, kdy se jeden den TDV přeměňuje na jeden den trestu odnětí svobody. Soud má také možnost přikázat odsouzenému náhradu škody vzniklou přečinem. Odsouzený tak má povinnost podle svých možností uhradit poškozenému škody, které způsobil, a to do konce výkonu TDV. (Rozhovory s pracovníci PMS ČR; Interní materiály PMS ČR)

TDV může být uložen i mladistvému pachateli. Pokud je pachatelem osoba ve věku blízkém věku mladistvých, může mu být, stejně jako mladistvé osobě, vedle trestu domácího vězení uloženo i výchovné opatření, které také navrhuje a kontroluje PMS. Zpravidla se myslí osoba, jejíž věk příliš nepřekračuje 18 let. V praxi nejčastěji do 20 let. (§ 48 odstavec č. 5 z. č. 40/2009 Sb., Trestního zákoníku) Mezi výchovná opatření patří: (§ 10 odst. 1 z. č. 218/2003 Sb., o odpovědnosti mládeže za protiprávní činy a o

⁵ Zákon č. 40/2009 Sb., Trestní zákoník

soudnictví ve věcech mládeže a o změně některých zákonů (zákon o soudnictví ve věcech mládeže))

- a) *„dohled probačního úředníka*
- b) *probační program*
- c) *výchovné povinnosti*
- d) *výchovná omezení*
- e) *napomenutí s výstrahou“*

Tato opatření jsou mladistvému s jeho souhlasem možná ukládat již v průběhu trestního řízení. (§ 10 odst. 2 z. č. 218/2003 Sb., zákon o soudnictví ve věcech mládeže) Soud k těmto, v tu chvíli ještě dobrovolným, aktivitám nahlíží a pokud jsou mladistvému rozhodnutím soudu uloženy např. obecně prospěšné práce (výchovná povinnost), započítávají se mu i hodiny, které odpracoval v průběhu trestního řízení. (Rozhovory s pracovníci PMS)

PMS Zajišťuje přípravu k uložení TDV, takzvané předběžné šetření a na jeho základě navrhuje nebo nedoporučuje uložení tohoto trestu soudu nebo státnímu zástupci. Pracuje samozřejmě s pachatelem, ale i s obětí trestného činu a případně je prostředníkem při komunikaci mezi nimi při mediaci. PMS také zajišťuje fungování TDV kontrolou pachatelů při výkonu trestu. V blízké době by se měla změnit hlavně tato činnost probační a mediační služby a to zavedením elektronických náramků, které by zajišťovali, že pokud pachatel opustí místo výkonu trestu, pracovník PMS se to okamžitě dozví a telefonicky kontaktuje odsouzeného a posílá k němu „terénního pracovníka“.

4. 2. 1. Institut předběžného šetření

Informace o předběžném šetření jsem zjistila díky rozhovorům s pracovníci PMS ČR na praxi v PMS. Předběžné šetření se realizuje před rozhodnutím soudu a jeho cílem je zjištění, zda v daném konkrétním případě bude TDV pro pachatele nejen vhodným, ale i dostatečným. Předběžné šetření je důležité pro hladký průběh výkonu trestu, je tedy podle mého názoru důležité upozornit na to, že právo s předběžným šetřením nikterak nepočítá, ale stejně tak ho nezakazuje. Může se tedy uskutečnit, pokud pachatel s předběžným šetřením souhlasí a jsou informovány orgány činné v trestním řízení.

V rámci předběžného šetření nejprve proběhne úvodní konzultace s obviněným na středisku probační a mediační služby, kde probační úředník zjišťuje základní informace o rodinné situaci, osobnosti pachatele a sociálních vazbách, jak klient dosud vedl svůj život a jde o prvotní navázání vztahu mezi probačním úředníkem a pachatelem. Zjišťuje se také bytová situace, což znamená, v jakém typu obydlí klient žije, v jakém vlastnickém poměru k obydlí se nachází, tedy jestli je objekt v jeho vlastnictví, jestli má nájemní smlouvu (zjišťuje se na jak dlouho), nebo bydlí u někoho (potom je potřeba čestné prohlášení majitele objektu, že zde tato osoba smí bydlet). Důležité je vědět, kolik osob žije ve společné domácnosti, v jakém jsou vztahu ke klientovi (rodinném, přátelském, partnerském) a např. i to, jestli jsou v obydlí domácí zvířata.

Dále se zjišťují informace o zaměstnání a finanční situace klienta. Důležité jsou informace o pracovní smlouvě nebo dohodě, typu zaměstnání, době (např. rozvrh směn) a místu výkonu zaměstnání. V případě, že je pachatelem student, zjišťuje se typ studia (prezenční, kombinované), místo studia, rozvrh a pobyt spojený se studiem.

Důležitý je zdravotní stav klienta, jeho povinnosti, jestli je věřící (v tom případě má právo navštěvovat náboženskou instituci, které je členem), volný čas, zájmy, názor klienta na participaci na odškodnění oběti a možnosti odškodnění a v neposlední řadě rizika recidivy. Na úvodní konzultaci se také domluví návštěva obydlí klienta.

Při návštěvě obydlí klienta je důležité, jak vypadá celková lokalita, kde by byl trest domácího vězení vykonáván a další detaily, jako je např. domovní zvoněk, jmenovka na zvonku, poštovní schránka, bezpečnostní systémy a možnost přístupu k obydlí. Také se ověřují informace zjištěné při návštěvě klienta na PMS. Pracovník zde naváže vztah i s ostatními členy domácnosti. Smyslem návštěvy obydlí je mimo jiné i to, že je klient ve svém přirozeném prostředí a lépe se tak ukáže v „pravém světle“.

Poslední fází předběžného šetření je zhodnocení výsledků a sepsání stanoviska PMS. Analyzují se zjištěné informace a na jejich základě se TDV doporučí nebo nedoporučí soudu. Stanovisko PMS ale není pro soud závazným a tak soud může TDV uložit i navzdory nedoporučení, nebo neuložit i navzdory doporučení. (Rozhovory s pracovníci PMS; Interní materiály PMS ČR)

4. 2. 3. Kontrola výkonu trestu domácího vězení

Kontrolu výkonu TDV provádí probační úředník formou namátkových kontrol minimálně třikrát za měsíc. Odsouzený je povinen probačnímu úředníkovi umožnit vstup do místa výkonu trestu. Po zavedení elektronického monitorovacího systému bude Probační a mediační služba spolupracovat s jeho provozovatelem. Namátkové kontroly probíhají formou osobní návštěvy probačního úředníka v obydlí, kde odsouzený vykonává trest a to v době, kdy se odsouzený podle podmínek trestu má v určeném obydlí zdržovat. Namátkové kontroly jsou doplněny konzultacemi odsouzeného s probačním úředníkem na středisku Probační a mediační služby a dalšími opatřeními úředníka, které směřují k tomu, aby odsouzený vedl řádný život. (www.pmscr.cz, cit. 2013-06-13)

Probační úředník zaměřuje pozornost na to, zda odsouzený dodržuje podmínky uložené soudem nebo vyplývající z trestního zákoníku. Zjišťuje, zda je odsouzený ve stanovenou dobu na určeném místě, zda a jak řeší náhradu škody z trestného činu a placení nákladů trestního řízení a nákladů trestu domácího vězení, zda a jak plní uložené povinnosti a omezení. Zároveň odsouzenému pomáhá při řešení problémů formou poskytnutí odborné pomoci a poradenství s cílem vést odsouzeného k řádnému životu. Probační úředník je také v kontaktu s rodinou odsouzeného či s osobami sdílejícími s klientem obydlí, ve kterých odsouzený trest vykonává. (Štern, Ouředníčková, Doubravová, 2010:157)

Úředník PMS reaguje na každou změnu a zjištění v průběhu výkonu trestu a to tak, že je projedná s klientem a poté informuje soud a navrhuje další postup jako např. odklad, změnu nebo přerušení (Štern, Ouředníčková, Doubravová, 2010: 157) Každé neplnění podmínek výkonu trestu, nedodržování uložených přiměřených omezení a povinností sděluje probační úředník soudu. A pokud se dokáže maření trestu odsouzeným, navrhuje úředník soudu přeměnu na trest odnětí svobody. Výměru tohoto trestu soud stanovuje zároveň s uložením trestu domácího vězení a to do maximální výše jednoho roku. (www.pmscr.cz, cit. 2013-06-13) Pokud nenastanou podmínky pro přeměnu TDV na trest odnětí svobody, tak se po uplynutí trestu píše závěrečná zpráva soudu a TDV se ukončí.

5. OČEKÁVANÉ PŘÍNOSY TRESTU DOMÁCÍHO VĚZENÍ

Zavedením trestu domácího vězení se očekávají hlavně tři přínosy, nebo se o nich alespoň mluví v souvislosti s TDV nejčastěji. Jsou jimi ušetření nákladů státu, minimalizace přeplněnosti věznic a celospolečenské dopady, které se prokáží až nejdéle ze všech těchto přínosů.

5. 1. Ušetření nákladů státu

V USA v 70. letech, byl proveden průzkum, ze kterého vyšlo, že město New York za jeden rok vydá na jednoho vězně tolik, kolik by stálo stipendium jednoho studenta po celou dobu studia na prestižní univerzitě v anglickém Oxfordu. (Marešová, Válková, 1994: 8) Tento průzkum poukazuje na to, jak vysoké jsou výdaje na vězeňství a jak moc zatěžují daňové poplatníky. Tyto prostředky by bylo rozumnější vložit tam, kde by byl výsledek efektivnější a s mnohem větší návratností pro stát, tedy do vzdělání. Tyto úvahy jsou lehce ironické při současném zavádění zpoplatnění vysokoškolského studia.

Průměrné denní náklady na jednoho odsouzeného v klasické věznici jsou u nás 500-1300 korun (podle profilu věznice, počtu vězněných osob a zaměstnanců, fungování nemocnice či specializovaných oddělení). (www.pmscr.cz, cit. 2011-06-14) Za odsouzeného k TDV v ČR dnes (bez zavedení elektronického monitoringu) je to maximálně 300 korun denně, tedy až o tři čtvrtiny nákladů méně, než na pobyt ve vězení. (www.aktualne.centrum.cz, cit. 2013-06-14)

Změny v sociální sféře, se projevují až v delším časovém horizontu a na začátek takové změny jsou potřeba značné výdaje ze státního rozpočtu. Marešová a Válková ve své knize píše: „*I přes nemalé výdaje, které si vyžaduje vytvoření kvalitních personálních, materiálních a technických podmínek, jsou i tak nesrovnatelně menší, než soudobé výdaje na vězeňství.*“ (1994: 8) Počáteční náklady zavedení domácího vězení počítaly s dočasným způsobem řešení kontroly prostřednictvím namátkových kontrol probačními úředníky, muselo se tedy nakoupit 47 aut a najmout 90 kontrolorů, na což stát uvolnil 50 milionů korun. Avšak aktuálně znamenalo zavedení TDV do praxe českého soudnictví od roku 2010 úsporu již ve výši 107 miliónů korun za případný výkon trestu odnětí svobody, jelikož domácí vězení je využíváno jako přímá alternativa

k trestu odnětí svobody (www.portal.justice.cz, cit. 2013-06-15) Navíc se odsouzený finančně podílí na výkonu trestu 50 korunami na den.

5. 2. Řešení přeplněnosti věznic

Poprvé byla situace přeplněnosti věznic v ČR kritická, když v polovině roku 2009 dosáhla obsazenost věznic sto třiceti procent. Byl to důsledek stále stoupající kriminality a změn v trestním právu, např. změna z roku 2008, podle které pozdní nástup k výkonu trestu mohl přinést zvýšení trestu nebo to, že soud přihlédne při podmíněčném propuštění k tomu, jestli odsouzený nastoupil včas, nebo nenastoupil k výkonu trestu. (www.rozhlas.cz, cit. 2013-06-15)

Pokud by byla situace taková, že překročí 130%, tak by byl stav opět kritický. Muselo by se přistoupit i k tomu, že by prostory určené pro volno časové aktivity odsouzených a jiné takové prostory, musely být předělány na ubytovací prostory. Zvýšení počtu lidí ve vězeňských ubytovnách a zrušení místností pro aktivity vězňů by byl výrazný odklon od evropských pravidel. Podle mluvčí vězeňské služby Markéty Prunerové by to znamenalo především eskalaci bezpečnostních rizik, protože nikdy není dobré, když je moc vězňů pohromadě. (www.rozhlas.cz, cit. 2013-06-15)

Před amnestií prezidenta republiky vyhlášené 1. 1. 2013, která snížila obsazenost věznic asi na 75%, obsazenost věznic překračovala kapacitu téměř o 10 %. (www.vscr.cz, cit. 2013-06-15) Ministerstvo spravedlnosti už v roce 2011 přijalo koncepci na řešení přeplněnosti věznic, která stojí hlavně na třech pilířích. Těmi jsou právě neblahé navyšování ubytovacích kapacit, legislativní opatření, kterými se snaží vyvážit prevenci, represí a větší využívání alternativních trestů. Třetí pilíř je zavedení elektronického monitoringu do praxe. (www.pmscr.cz, cit. 2013-06-14) Z toho je jasné, že navyšování kapacit neřeší přeplněnost věznic, ale druhé dva pilíře by tento problém částečně vyřešit mohly, jsou ale z nejrůznějších důvodů uskutečňovány mnohem pomaleji než první pilíř.

Aktuálně je v českých věznicích umístěno 16 192 osob, což je téměř 77% obsazenosti kapacity věznic. (www.vscr.cz, cit. 2013-06-15)

5. 3. Celospolečenské dopady

Vedle výše zmíněných přínosů zavedení trestu domácího vězení existuje i celá řada společensky prospěšných důsledků pro trest v přirozeném prostředí. Stát má velký zájem na tom, aby lidé, kteří poruší zákon, dostali šanci se sami vypořádat s důsledky svého činu za pomoci vhodné podpory. Vězeňství ale tuto šanci viníkovi nedává, naopak dělá společnost anomickou a prisonizuje ji. „*Anomie jako stav rozkladu sociálního řádu, morálních norem a nedostatečná sociální integrace individua, je velmi blízko stavu, který zažívá člověk po návratu z vězení.*“ (Inciardi, 1994: 567) Takový člověk je sociálně narušen a z chování, které je přijímané společností nemá prospěch. Často tedy opět poruší zákon, aby uspokojil své potřeby. Anomie nastává, pokud staré normy a hodnoty už neplatí a nové ještě nebyly přijaty, nebo pokud lidé nejsou schopni (ochotni) vyhovět společenským normám, protože jsou zbaveni prostředků, např. se vzdali snahy najít zaměstnání. V sociální práci se výraz anomie užívá hlavně k charakterizaci situace sociálně znevýhodněných skupin. (Matoušek, 2008: 22)

Věznice tvoří překážky pro sociální komunikaci se svobodným světem a každá má svůj vězeňský sociální systém. S tímto systémem se vězeň seznamuje už od příchodu do tohoto prostředí. Probíhá tu tedy proces adaptace, kdy vězeň poznává formální ale hlavně neformální pravidla a předpisy. Nový vězeň si rychle osvojí normy a hodnoty ostatních vězňů v různé míře. Proces osvojování těchto hodnot se nazývá prisonizace. (Inciardi, 1994: 605)

V tomto smyslu spolu anomie a prisonizace souvisí. Pokud si vězeň zosobní hodnoty, které se naučí v tomto prostředí, neuznává už běžný hodnotový systém, který platí ve svobodném světě a je daný formálním zákonem. „*Proces prisonizace mění nováčka na plnokrevného trestance - jde o kriminalizační proces, který se vzpírá proti nápravě či rehabilitaci.*“ (Inciardi, 1994: 605)

Spousta trestaných, kteří opustí brány věznic, páchá trestné činy i nadále, a to i proto, že z vězeňského prostředí mají převzaté nové hodnoty, které jim nezabraňují v páchání této činnosti a mnohdy se ve vězení přiučí, jak trestnou činnost páchat efektivněji a ve větším měřítku. Celospolečenské přínosy zavedení TDV se projeví až v delším časovém horizontu.

6. ELEKTRONICKÝ MONITORING ODSOUZENÝCH

Elektronický monitoring je způsob kontroly odsouzených k trestu domácího vězení. Průkopníkem v jeho zavádění byly Spojené státy americké. Je několik způsobů elektronického monitoringu, většinou se ale odsouzenému na nohu připevní náramek, který detekuje jeho pohyb, což pro něj má skutečný punitivní⁶ dopad, protože to představuje velké omezení osobní svobody. Odsouzený je monitorován celých 24 hodin, porušení se ale samozřejmě hlásí, pouze když má pachatel nařízeno zdržovat se v obydlí. Na rozdíl od namátkových kontrol se u elektronického monitorování jakékoli porušení odhalí.

Podle platného trestního řádu kontrolu výkonu trestu domácího vězení zajišťuje Probační a mediační služba ve spolupráci s provozovatelem elektronického kontrolního systému. (§ 334, odst. b z.č. 141/1961 Sb. Trestní řád) Podle zkušeností ze zahraničí se více osvědčil systém, kdy se stát nezatažuje pro zajištění kontroly odsouzených a kontrolní službu si kupuje od soukromé společnosti. Pověření některého státního orgánu výkonem dozoru nad odsouzenými k TDV se nevyplácí. (Jelínek, 2009: 64)

Tento monitoring se dá využít i v rámci výkonu trestu odnětí svobody, jako poslední fáze výkonu trestu. O tomto modelu mluví také Pavel Štern: „*Ministerstvo spravedlnosti plánuje domácí vězení rozšířit i na odsouzené, kteří jsou z věznic propuštěni pro dobré chování. To je praxe běžná v zahraničí. Odsouzený poslední část trestu tráví doma pod dohledem probačního úředníka a umožní mu to snazší začlenění zpět do společnosti.*“ (www.aktualne.centrum.cz, cit. 2013-06-14)

Jak jsem zmínila výše, v České republice ještě elektronický monitoring nebyl zaveden a domácí vězení prozatím plní svůj účel pouze částečně, a to hlavně kvůli nedostatečnému finančnímu zajištění, protože pro stát zavedení tohoto monitoringu znamená velké počáteční investice. Trest tedy není dostatečně kontrolován a soudci k němu tak nemají důvěru. (Právní rozhledy 9, 1997: 625) Byly už ale podniknuty kroky k jeho zavedení a tím byl hlavně experiment PMS na otestování elektronického monitoringu, který probíhal od července 2012 do listopadu 2012 a vypsání výběrové řízení na poskytovatele tohoto zařízení o čemž píšu podrobněji níže.

⁶ Sankcionalizující, trestající

6. 1. Technologie elektronického monitorování

Základní rozdělení elektronického monitoringu je na pasivní a aktivní. Pasivní monitoring, nebo také hlasová kontrola, je využíván v Anglii, Walesu a Katalánsku a je založen na tom, že se pachatel musí ohlásit na telefonickou výzvu, která probíhá náhodně. Osoba odsouzeného může být ověřena heslem nebo biometrickými údaji. V Anglii při využívání technologie hlasového ověřování se s pachatelem nahrají specifické fráze, které jsou uloženy v centrálním počítači. Poté se náhodně volá pachateli a ten musí odpovědět na několik otázek, které vygeneruje počítač. Hlasová stopa je poté porovnána s pořízenými nahrávkami, čímž dojde k identifikaci pachatele. (Halasová, 2011: 51-52)

Aktivní způsob monitoringu znamená nepřetržité monitorování. Jde tu o náramek, který nosí odsouzený na kotníku a který vysílá signál do monitorovacího zařízení (řídící jednotky). Elektronický náramek prakticky funguje na tom principu, že *„odsouzenému je na kotník nohy připevněn plastový pásek, uvnitř s elektrickým obvodem, jehož součástí je zařízení velikosti náramkových hodinek, které neustále vysílá signál přijímaný řídící jednotkou“*. (Jelínek, 2010: 376). Tato jednotka zasílá informace k provozovateli elektronického monitoringu nebo do střediska PMS. Pokud dojde k porušení výkonu trestu, kontaktuje přítomná osoba odsouzeného a posílá k němu *„terénního pracovníka“* *Přetržení nebo rozstřížení náramku poruší elektrický obvod v něm ukrytý a vzápětí je řídící jednotkou signalizováno kontrolnímu středisku. Náramek i řídící jednotka mají vlastní zdroj nabíjení, takže případný výpadek dodávky elektrické energie v bytě odsouzeného na provoz nemá vliv“*. (Trestněprávní revue, 2007: 237)

Aktivní způsob monitoringu je také uskutečňován rozdílnými technikami, které podle různých názorů více či méně porušují Listinu základních práv a svobod. Krahl mluví hlavně o nedotknutelnost obydlí pachatele při elektronické kontrole výkonu trestu, které by se ve svém důsledku mohlo stát *„vstupní branou pro legální způsob elektronického provádění totální kontroly a šetření.“* (Právní rozhledy 5, 1998: 229) Dále vyjadřuje obavu, že jakmile by byla technika, která zaznamenává vzdálenost pachatele od snímače (radiofrekvenční systém) nahrazena vizuální kontrolou a obrazovým záznamem pohybu a pobytu pachatele (GPS), docházelo by k porušení lidské důstojnosti a práva na soukromí. (Právní rozhledy 5, 1998: 229)

GPS systém (satelitní sledování) je technologie, uplatňovaná hlavně ve většině států USA, Anglii, Francii, Holandsku a provincii Madrid. Skládá se ze satelitu, sítě pozemních stanic a mobilních uživatelských prostředků (náramek, řídicí jednotka). Zaměstnanci centra mohou neustále sledovat, kde se sledovaná osoba nachází. (Halasová, 2011: 53) Podle Krále může mít monitorování pomocí GPS přínos u těch pachatelů, kterým byla vedle domácího vězení uložena povinnost vyhýbat se určitým místům, neboť u nich hrozí nebezpečí opakování trestné činnosti (např. pachatelé se sklony k sexuálnímu násilí). (Trestněprávní revue 8, 2007: 237) Podle mého názoru tento způsob monitoringu opravdu degraduje lidskou důstojnost a nelze to omlouvat zájmy společnosti.

V naší republice by měl být zaveden radiofrekvenční monitoring, který je využíván všemi jurisdikcemi. Skládá se z náramku a řídicí jednotky, ta se skládá z vysílačky a telefonní linky a je umístěna v obydlí, kde odsouzený vykonává trest. Náramek vysílá signál do řídicí jednotky, a pokud se odsouzený vzdálí od řídicí jednotky dál, než je povoleno v čase, kdy má nařízeno zdržovat se v místě obydlí, zašle jednotka tuto informaci k provozovateli monitorovacího zařízení nebo do střediska PMS. (www.ja-sr.skcit. 2013-06-14)

Další způsob elektronického monitorování se využívá v USA v případech řízení pod vlivem alkoholu. Nazývá se SCRAM (Secure Continuous Remote Alcohol Monitor) a používá se u pachatelů, u kterých je požadováno, aby ve zkušební době nepožívali alkohol. Spočívá v umístění náramku, který zjišťuje množství alkoholu v krvi, odebíráním vzorků z potu pachatele, na kotník nebo zápěstí. (www.duifoundation.org, cit. 2013-06-14)

„Aktivní systém může být využíván i při omezení přístupu pachatele k určitým osobám, pokud tyto osoby mají zařízení, které je schopné odhalit, že neoprávněná osoba je příliš blízko. Monitorovací zařízení může být také umístěno na autobusové zastávky nebo železniční stanice, aby mohl být odsouzený sledován i v průběhu cesty do práce a z práce“ (Halasová, 2011: 54)

6. 2. Experiment na otestování systému elektronického monitoringu v ČR

Jednou z velkých výhod TDV má být úspora nákladů spojených s výkonem trestu. Od nejvyšších nákladů na výkon nepodmíněného trestu odnětí svobody činících 1000 Kč za den na jednoho vězně se na každém trestu domácího vězení ušetřilo 700 Kč,

neboť jeho průměrná výše činila při uložení s kontrolou úředníka PMS 300 Kč za den. (www.aktualne.centrum.cz, cit. 2013-06-14) Na nejnižší nákladovost přišlo TDV při zkušebním provozu elektronického monitoringu, tato částka činila v průměru 165 Kč za den na jednoho domácího vězně. (www.ja-sr.skcit. 2013-06-14)

Od 1. června až listopadu 2012 došlo v úzké spolupráci Ministerstva spravedlnosti s Probační mediační službou a Vězeňskou službou ČR k provedení experimentu na otestování systému el. monitoringu pomocí náramků firmy 3M, které využívají radiofrekvenční technologii. Do experimentu bylo zapojeno 47 lidí (43 odsouzených, 4 úředníci PMS) z osmi soudních krajů. K dispozici bylo 25 monitorovacích zařízení. Výsledky experimentu byly pozitivní v technologické způsobilosti, bezpečnostní odolnosti i ve finanční náročnosti zvoleného modelu. Podmínky trestu porušilo v tomto zkušebním období 5 vězňů, kteří se pro dobrovolnou účast v experimentu vrátili do režimu namátkových kontrol probačních úředníků, v „ostrém“ provozu by to pro ně znamenalo uložení nepodmíněného trestu odnětí svobody. (www.ja-sr.skcit. 2013-06-14) Vzhledem k tomu, že experiment naplnil všechny tři výše zmíněné, očekávané cíle, byla počátkem roku 2013 vyhlášena veřejná zakázka na výběr el. monitorovacího systému. Velkou úsporou nákladů bude znamenat i rozhodnutí plynoucí z výsledku experimentu a to, že provozovatelem monitorovacího zařízení bude PMS na rozdíl od například původně promyšlené varianty dát tuto kompetenci Policii ČR. Do budoucna se plánuje pokrytí pětistý kusy náramků na hlídání vězňů a výhledově maximálně na 2000 kusů. (www.portal.justice.cz, cit. 2013-06-15)

6. 3. Výběrové řízení na poskytovatele elektronického monitoringu v ČR

Po vyhlášení účinnosti trestního zákoníku (1. 1. 2010) Ministerstvo spravedlnosti ČR vyhlásilo zadávací řízení veřejné zakázky, které předložila bývalá ministryně Daniela Kovářová „Trest domácího vězení – provozování elektronického monitoringu odsouzených včetně dodávky centrálního úložiště a jeho rozhraní“ Byla to veřejná zakázka vysokého rozsahu o hodnotě 2 mld. korun za dobu poskytování služby na 10 let. Zakázka byla vyhlášena 3. 3. 2010 a přihlásit se do ní bylo možné do 26. 4. 2010. (www.parlamentnilisty.cz, cit. 2013-06-16)

Do výběrového řízení se přihlásilo 53 zájemců a nabídku pak předložilo 5 z nich, byli to Česká pošta, Telefónica O2 Czech Republic a DCS Systems, Fenix International, Konsorcium Siemens-ABL a Konsorcium Assecco PDV. Hodnotícími kritérii byla ze

60 procent cena nabídky, dále pak návrh řešení systému elektronických náramků a délka záruky za centrální úložiště (www.vz24.cz, cit. 2013-06-16) Třinácti členná porota, kterou navrhla tehdejší ministryně Daniela Kovářová a schválil Úřad vlády ČR, otevřela obálky 28. 4. 2010 a zhodnotila, že všichni uchazeči splnili formální podmínky a postoupili do hodnotící fáze výběru poskytovatele. Další posuzování návrhů uchazečů bylo naplánováno na 10. května, testování náramků vítězné firmy pak bylo naplánované na listopad 2010.

Ještě v dubnu byly na výběrové řízení podány stížnosti k ÚOHS (Úřad pro ochranu hospodářské soutěže) společností ALFA Secure, a ABI Special např. kvůli tomu, že zadání zakázky dodatečně upravila advokátní kancelář exministra spravedlnosti Pavla Němce tak, aby vítězi poskytla dostatečný manévrovací prostor, nebo že výběrové řízení znevýhodňovalo malé tuzemské firmy. (www.lidovky.cz, cit, 2013-06-16) ÚOHS výběrové řízení pozastavilo do doby, než budou postupy prověřeny.

V průběhu těchto událostí proběhli parlamentní volby a byla jmenována nová vláda. Byl jmenován také nový ministr dopravy Vít Bárta, který byl majitelem společnosti ABL, která se účastnila výběrového řízení, po svém jmenování převedl vlastnická práva na příbuzné a ABL se dále účastnilo řízení. (www.lidovky.cz, cit, 2013-06-16) Jelikož bylo výběrové řízení zkomplikováno těmito skandály vyplouvajícími na povrch a pochybnostmi o správném postupu v soutěži, byla novým ministrem spravedlnosti Jiřím Pospíšilem začátkem srpna 2010 zrušena veřejná zakázka na provozovatele elektronického monitorovacího systému a tím zanikla zakázka, která měla být ÚOHS prozkoumávána (www.vz24.cz, cit. 2013-06-16)

Na zrušení zakázky na provozovatele elektronického systému ale podal stížnost uchazeč o zakázku, společnost DCS Systems opět na ÚOHS. Námitku ÚOHS sice zamítl, DCS Systém ale následně podala návrh na přezkoumání úkonů zadavatele k ÚOHS a tak nebylo možné vypsát nový tendr na poskytovatele elektronického monitorovacího systému. (www.aktualne.centrum.cz, cit. 2013-06-16)

V České republice byla kontrola trestu domácího vězení a zavádění elektronického monitoringu rozvržena do tří fází. První fáze „namátková kontrola“ byla naplánována na období od nabytí účinnosti tr. zákoníku do zavedení elektronického kontrolního systému. Ve druhé fázi šlo o zavedení elektronického monitoringu odsouzených. Předpokladem bylo, že ve výběrovém řízení se vybere externí poskytovatel monitorovacího systému (odhadoval se rok 2011). Ministerstvo spravedlnosti také přihlásilo projekt domácího vězení v rámci programu „Crime

Prevention of and fight against Crime“ k Evropské komisi s možností získání finančních prostředků ve výši cca 111,15 mil. korun. Třetí a poslední fáze byla naplánována na období 2011 – 2013. Počítalo se s tím, že již dojde k úplnému propojení trestu domácího vězení a elektronického monitorovacího systému s novými legislativními úpravami a komplexní implementaci do praxe české justice. (www.epravo.cz, cit. 2013-06-16)

Další veřejná zakázka v souvislosti s elektronickým monitoringem byla vyhlášena Probační a mediační službou ČR jako zadavatelem, s podporou Ministerstva spravedlnosti. Byla to veřejná zakázka malého rozsahu na zkušební provoz a pronájem celkem 25 monitorovacích zařízení a vyhrála ji firma 3M, díky tomu začal 1. 7. experiment na otestování systému elektronického monitoringu. (www.ja-sr.skcit. 2013-06-16)

Na základě výsledků experimentu na otestování systému elektronického monitoringu byl 13. 12. 2012 vypsán Probační a mediační službou jako zadavatelem ve spolupráci s Ministerstvem spravedlnosti věcný záměr na nadlimitní veřejnou zakázku s názvem „Dodávka a zajištění provozu zařízení sloužícího k elektronickému monitorování odsouzených k trestu domácího vězení“. Ten obsahoval dodávku a zajištění provozu 500 kusů monitorovacích zařízení s navýšením až do 2000 kusů, dále dodávku monitorovacího centra (hardware a software nutný k centrálnímu monitorování a jejich instalace) a servis dodaných zařízení na 5 let a také dodávku technického řešení pro Agendový informační systém PMS (dodávka serverů, diskového pole, systému zálohování a „servrovny“ automatizovaného informačního systému PMS). Věcný záměr na nadlimitní veřejnou zakázku obsahoval také proškolení zaměstnanců PMS. Přesnou specifikaci předmětu veřejné zakázky měla obsahovat zadávací dokumentace. Předpokládaná hodnota této veřejné zakázky byla stanovena na 229 500 000 Kč bez DPH za 5 let provozu elektronického monitoringu. (www.pmscr.cz, cit. 2013-06-16)

PMS ve spolupráci s Ministerstvem spravedlnosti dokonce uspořádal seminář k této připravované nadlimitní veřejné zakázce Jeho cílem bylo poskytnout potenciálním dodavatelům informace o této zakázce a uskutečnil se 29. 1. 2013. (www.pmscr.cz, cit. 2013-06-16)

29. 4. 2013 ale PMS zrušila věcný záměr veřejné zakázky na poskytnutí elektronického monitorovacího systému v přímém důsledku amnestie prezidenta republiky. Zrušila ho se souhlasem Ministerstva spravedlnosti. Tento záměr totiž vycházel z tříleté praxe a z dat které poskytl „Experiment elektronického monitoringu

odsouzených“, ale „amnestie na delší dobu výrazně snížila počet odsouzených vhodných pro využití tohoto typu trestu. Podle původního záměru by tedy zakázka mohla být vnímána jako finančně předimenzovaná, protože počítala s průměrnými stavy odsouzených před amnestií.“ PMS a Ministerstvo spravedlnosti se dohodli, „že pro právní jistotu je vhodnější starý záměr zrušit a vypsát záměr nový. Pokud se nestane nic mimořádného, nejpozději v průběhu června tohoto roku tento nový záměr Probační a mediační služba zveřejní.“ (www.pmscr.cz, cit. 2013-06-16) Dosud nebyl nový záměr vypsan, ale zavedení elektronického monitoringu se stále plánuje do konce roku 2013.

7. PRO A PROTI TRESTU DOMÁCÍHO VĚZENÍ

Trest domácího vězení má samozřejmě také chyby a už před jeho zavedením se objevovaly různé kladné i záporné názory. Ve výzkumné části zhodnotím dnešní pro a proti plynoucí z praxe TDV, v této kapitole popíšu nejčastější názory „pro a proti“ TDV objeované v teorii.

7. 1. Názory „ pro“ trest domácího vězení

Největšími „pro“ TDV jsou určitě finanční úspory ve srovnání s trestem odnětí svobody, částečné řešení přeplněnosti věznic, to že odsouzený zůstane ve svém přirozeném prostředí a nezpřetrhá své rodinné, sociální a pracovní vazby a také to, že se vyhne vězeňskému prostředí, kde na něj působí spousta negativních vlivů. (Jelínek, 2009: 59)TDV nahrazuje hlavně krátkodobé tresty odnětí svobody a ty jsou pro stát nejdražší. Oldřich Matoušek ve svém slovníku uvádí, že alternativní tresty jsou „*tresty pro společnost levnější a snižují riziko posilování pachatelových sklonů ke kriminalitě kontaktem se subkulturou věznic.*“ (2008: 20)

Udržení zaměstnání, které TDV umožňuje, je pro odsouzeného životně důležité, pomáhá mu začlenit se do komunity a snižuje pravděpodobnost recidivy. (Morrisová, 1992: 10) Pokud je TDV správně připraven, odsouzenému je pořádně vysvětlen a je správně realizován, představuje bezesporu menší zásah do práv odsouzeného, než trest odnětí svobody a s menšími náklady pro všechny strany (Van Zyl Smit, 2010: 69) Trest domácího vězení pomáhá odsouzenému udržet si své pracovní či studijní návyky, kterým se spousta odsouzených po propuštění z výkonu trestu musí znovu učit. (Kučerová, 2010: 3) „*Právě ono jakési konzervování stávajících vazeb s vnějším světem motivuje pachatele k nápravě.*“ (Právní fórum 6, 2006: 75)

Velká přednost spočívá také v kvalifikované práci pracovníků PMS. Ta spočívá v kladném působení na pachatele, aby vedl řádný život a v pomoci či poradenství, které má v co největší možné míře posílit průběžné a pozdější pozitivní dopady na jeho život a nejen na něj.

7. 2. Názory „proti“ trestu domácího vězení

Skeptický názor na trest domácího vězení u nás mají hlavně soudci, což je zapříčiněno současným stavem TDV, kde není zaveden elektronický systém kontrolování a tudíž je kontrola nedostatečná.

Další „proti“ plynou z názoru, že TDV porušuje základní lidská práva a to v ochraně lidské důstojnosti, nedotknutelnosti obydlí a v soukromí odsouzeného, z Listiny základních práv a svobod vychází, že práva a svobody jedince ve výkonu trestu domácího vězení jsou porušovány hned v několika směrech. Dále dochází v průběhu výkonu trestu k zasahování do intimní sféry pachatele a jeho spolubydlících, čímž jsou porušována i práva spolubydlících.

Velkou diskuzi vyvolává také elektronický monitoring odsouzených. Některé názory na něj jsou až extrémní, podle nich může v krajním případě dojít k tomu, že se TDV s elektronickým monitoringem tak rozšíří, že polovina bude vykonávat TDV a druhá polovina je bude hlídat. *„Kdyby se elektronická vazba vymkla z kontroly, mohla by radikálně změnit naše pojetí svobody, soukromí a pospolitosti.“* (Inciardi, 1994: 623) Tyto předpovědi jsou ale podle mého názoru opravdu extrémní a utopistické. I tak je ale důležité *„vypracování mezinárodně platných minimálních pravidel pro výkon alternativního trestu.“* (Marešová; Válková, 1994: 9)

Nedostatečná je podle některých názorů zastrahující funkce TDV a nezabraňuje tak možné recidivě (Právní rozhledy 5, 1998: 230). Navíc je odsouzený neustále pokoušen trest porušit, tím že je v tak normálním a známém prostředí a tím pádem je podle kritiků TDV tento trest psychicky náročnější. (Právní rozhledy 5, 1998: 230).

Odpůrci tohoto trestu také namítají, že je při výběru vhodných jedinců pro výkon TDV porušován princip rovnosti, protože jsou předem daná osobní, společenská nebo bytová a jiná specifika, která musí odsouzený splňovat. Rozhoduje se např. podle vlastností, nemoci, věku nebo bydliště. Bezdomovci nebo dlouhodobě nezabydlenému tento trest samozřejmě být uložen nemůže, nesplňuje totiž jednu ze základních podmínek výkonu tohoto trestu. (Jelínek, 2009: 63)

Alternativní tresty se ze začátku prosazovali velmi pomalu, protože ne všichni odborníci teorie i praxe je považují za efektivní a dostatečně punitivní. Malá přísnost trestu a z toho vyplývající např. nedostatečná lítost pachatele nad činem, nebo nedostatečná ochrana společnosti, která je zásadou restorativní i retributivní justice jsou dalšími argumenty, které mluví proti trestu domácího vězení.

8. AMNESTIE PREZIDENTA REPUBLIKY A TREST DOMÁCIHO VĚZENÍ

S účinností od 1. 1. 2013 vešel v platnost zákon číslo 1/2013 Sb., o amnestii, jež rozhodnutím prezidenta České republiky Václava Klause, finálně opouštějícího po dvou volebních obdobích nejvyšší post české politiky – omilostnil přes 6 400 vězňů z výkonu nepodmíněného trestu odnětí svobody a přes 13 000 lidí od nepodmíněného trestu odnětí svobody. (www.zpravy.idnes.cz, cit. 2013-06-17) Tato amnestie omilostnila také řadu nedořešených, v české společnosti často nazývaných s přívlastkem „korupčních“ či „tunelářských“ kauz, jejichž proces se táhnul více než osm let. Jednalo se konkrétně o tyto tresty: Nevykonané NVTOS nepřevyšující výměru jednoho roku, nevykonané NVTOS nepřevyšující výměru dvou let, pokud trest nebyl uložen za činy s použitím násilí proti životu a zdraví, proti dětem a rodině, proti lidské integritě v sexuální oblasti nebo pokud nebyl v posledních pěti letech uložen jiný trest; dále se amnestie týká osob s nedokončeným trestním stíháním, které začalo před více než osmi lety, některých osob starších 70 či 75 let dle konkrétní úpravy a všech nevykonaných trestů obecně prospěšných prací a nevykonaných trestů domácího vězení nebo jejich zbytků. (www.portal.gov.cz, cit. 2013-06-17)

V případě této práce je zajímavější odpuštění řady alternativních trestů. Obecně prospěšných prací bylo odpuštěno přes 11 000, tito lidé teď chybí např. při odklizení škod po povodních v červnu 2013. Od podmíněného trestu odnětí svobody bylo omilostněno přes 28 000 osob. (www.zpravy.idnes.cz, cit. 2013-06-17) Pro trest domácího vězení amnestie znamenala propuštění všech domácích vězňů, jejichž tresty byly vykonávány či uloženy do 31. 12. 2012. V praxi to znamenalo propuštění nebo omilostnění 71 osob od trestu domácího vězení. Před amnestií (tedy do 31. 12. 2012) bylo 825 nařízených TDV a z toho bylo 624 vykonaných. (Interní materiály PMS ČR) Seznam paragrafů předpisu č. 1/2013 Sb., o amnestii (www.portal.gov.cz, cit. 2013-06-17)

Čl.I - Prominutí a zahlazení některých nepodmíněných trestů

Čl.II - Zastavení trestního stíhání

Čl.III - Zmírnění některých nepodmíněných trestů odnětí svobody

Čl.IV - Prominutí dalších trestů

Čl.V - Společné ustanovení

Trestu domácího vězení se týká článek číslo čtyři, odstavec dvě: Prominutí dalších trestů **odst. (2)** Promínám nevykonané tresty obecně prospěšných prací nebo jejich zbytky a nevykonané tresty domácího vězení nebo jejich zbytky, pokud byly tyto tresty pravomocně uloženy před 1. lednem 2013.

odst. (3) Na osoby, kterým se promíní trest podle odstavců 1 a 2, se hledí, jako by odsouzeny nebyly.

Už bývalá ministryně spravedlnosti Daniela Kovářová chtěla zmírnit problémy přeplněných českých věznic amnestií. Na podzim roku 2009 navrhla, aby u příležitosti 20. výročí sametové revoluce vyhlásil prezident Václav Klaus amnestii, ten návrh ovšem neschválil. Na Hrad nesla hned tři varianty, které by znamenaly propuštění 1500 až několika tisíc vězňů. Ministryni motivovala k navrhnutí amnestie zpráva od generálního ředitele vězeňské služby Lud'ka Kuly. Ten už v polovině roku 2009 varoval před kolapsem věznic, které v té době překračovaly kapacitu o 30 procent. (www.rozhlas.cz, cit. 2013-06-17)

Amnestie prezidenta republiky může pro trest domácího vězení znamenat druhou šanci či nový začátek poté, co ve svých prvních dvou letech nebyl plně akceptován soudci pro chybějící elektronický monitoring. Zároveň ale amnestie zpomalila zavedení elektronického monitoringu, kvůli malému počtu odsouzených k TDV a tak by bylo podle příslušných institucí zatím zbytečné, vynakládat takové finance. I když lze namítnout, že postupem času elektronický monitoring odsouzených potřeba bude a ze statistik PMS i Ministerstvo spravedlnosti vědí, že plánovaných 500 kusů náramků využití dříve nebo později najde. Najde ho tím dříve, čím dříve bude elektronický monitoring zaveden, protože soudci TDV spíše uloží, pokud bude takto kontrolován. Bylo by tedy žádoucí elektronický monitoring TDV zavést co nejdříve a to i při tomto malém množství odsouzených. Aktuálně má trest domácího vězení uloženo 105 osob a ve výkonu trestu se nachází 49 osob. (Interní materiály PMS ČR)

II VÝZKUMNÁ ČÁST

1. POPIS VÝZKUMU

V rámci této kapitoly se zaměřuji na popis cílů práce, zvolené výzkumné strategie, metod a technik sběru dat, které mi mají pomoci s odpovědí na hlavní výzkumné otázky. V další části kapitoly se věnuji charakteristice výzkumného vzorku a metodě zpracování získaných dat. Dále také uvádím osnovu rozhovoru, která vychází ze zpracování schématu, díky kterému jsem si uvědomila ukazatele, pomocí kterých vytvořím tazatelské otázky (dále jen TO), které budou tvořit kostru pro rozhovory a pomůžou mi zodpovědět základní výzkumné otázky (dále jen ZVO). (Švarčiček, Šedřová a kol., 2007, s. 166) Na závěr kapitoly popíšu etické aspekty výzkumu.

1. 1. Cíle práce a výzkumné otázky

Cílem této práce je zjistit, jaká pozitiva nebo negativa vidí pracovníci Probační a mediační služby v trestu domácího vězení a v jeho elektronickém monitoringu a jaký postoj mají k této instituci a k tomuto způsobu kontroly. Dále také zjistit, jestli je podle pracovníků Probační a mediační služby TDV účinným trestem a to z hlediska hodnot restorativní justice. Jde mi o subjektivní hodnocení tohoto trestu profesionálními pracovníky institutu, který tento trest navrhuje, pracuje s odsouzeným, dohlíží na průběh výkonu trestu a celkově zajišťuje fungování výkonu TDV a jiných alternativních trestů.

Poznatky získané tímto výzkumem by mohly najít praktické využití při zhodnocení fungování TDV. Také by mohly být využity k zefektivnění práce probačního úředníka a mohly by jim pomoci uvědomit si, kde jsou největší nevýhody a slabá místa výkonu tohoto trestu. Výzkum může posloužit např. i potenciálním zaměstnancům PMS.

Poznávací cíl této práce je formulován v podobě tří hlavních výzkumných otázek:

1. ZVO: Jaké jsou pro a proti trestu domácího vězení?
2. ZVO: Jak hodnotí profesionálové z probační a mediační služby elektronický monitoring odsouzených?

3. ZVO: Je TDV účinným trestem z hlediska hodnot restorativní justice?

Tyto otázky jsem dále rozpracovala podle schématu na přípravu osnovy rozhovoru, tak jak ho popisuje Hendl (viz. níže podkapitola 1. 3.), do tazatelských otázek, které mi mají napomoci k zodpovězení ZVO. Východisky pro provedení osnovy a tedy stanovení TO jsou teoretické koncepty uvedené v teoretické části této práce.

Chtěla bych také uvést, že výzkumné šetření především reprezentuje postoje jednotlivých vybraných osob k dané problematice, nikoliv jejich chování nebo jednání.

1. 2. Výzkumná strategie

K provedení výzkumu jsem zvolila kvalitativní metodu. Cílem kvalitativního výzkumu je získání detailních a komplexních informací o studovaném jevu. Jak uvádí Disman „...posláním kvalitativního výzkumu je porozumění lidem v sociálních situacích.“ (2009, s. 289) Vzhledem k tomu, že se v této práci zabývám názory probačních a mediačních pracovníků na trest domácího vězení, zvolila jsem právě kvalitativní výzkumnou strategii, která mi umožňuje porozumět danému tématu do hloubky.

Výzkumník se v kvalitativním výzkumu snaží získat integrovaný pohled na předmět studie, na jeho kontextovou logiku a pravidla, která fungují v dané oblasti. Používají se málo standardizované metody získávání dat. Hlavním instrumentem je samotný výzkumník. Hlavním úkolem je objasnění, jak lidé v daném prostředí a situaci pohlížejí na to, co se děje. (Hendl, 2005: 52).

V zadání bakalářské práce je napsáno, že tato kvalitativní metoda bude doplněna o kvantitativní dotazníky. V průběhu zpracovávání této práce jsem ale došla k názoru, že dotazníky nevyužiji. Za prvé proto, že cílem mé práce je prozkoumat toto téma do hloubky, interpretovat názory a praktické zkušenosti profesionálů z probační a mediační služby a zachytit výpovědi v jejich přirozené podobě. Za druhé proto, že si zde nekladu za cíl generalizaci výsledků na celou populaci ani není mým zájmem ověření nějaké hypotézy, ale hlavně porozumět tématu a dostat odpovědi jak na otázky které jsem připravila, tak na otázky které vyvstanou v průběhu rozhovoru. A za třetí proto, že po krátkém průzkumu jiných prací, kde byli respondenty probační pracovníci, jsem zjistila, že návratnost dotazníků je zde velmi nízká.

1. 3. Metodika a technika sběru dat

Kvalitativní výzkum nabízí řadu různých metod a technik ke sběru dat. Pro cíl této práce jsem si jako nejvhodnější metodu sběru dat vybrala interview. Interview patří mezi nejobtížnější a současně nejvýhodnější metody pro získávání kvalitativních dat. Z terminologického hlediska termínem interview označujeme takový rozhovor, který je moderovaný a prováděný s určitým cílem a účelem výzkumné studie. (Miovský, 2006: 156) Rozhovor je prováděný pomocí otevřených otázek, díky kterým může tazatel porozumět pohledu jiných, bez toho abychom jejich pohled omezovali výběrem položek v dotazníku. Rozhovor nám také umožňuje zachytit výpovědi a slova v jejich přirozené podobě, což je jedním ze základních principů kvalitativního výzkumu. (Patton, 2002, In Švaříček a Šed'ová a kol., 2007: 159-160).

Jako typ interview zde použiji polostrukturovaný rozhovor, který vychází z předem připraveného seznamu tazatelských otázek (viz. příloha č. 11). Polostrukturovaný rozhovor jsem si zvolila proto, že jsem ještě kvalitativní výzkumné šetření neprováděla a potřebuji tedy určitou strukturu průběhu rozhovoru, které se budu držet, zároveň „*ale dovoluje dotazovanému zároveň uplatnit vlastní perspektivy a zkušenosti.*“ (Hendl, 2005: 177). Také mi pomůže lépe zodpovědět výzkumné otázky, než nestrukturovaný rozhovor, protože umožňuje provést rozhovory s více respondenty strukturovaněji, dochází tak k redukci pravděpodobnosti, že získaná data v jednotlivých rozhovorech se budou strukturálně lišit. Přitom při použití polostrukturovaného rozhovoru zůstává volnost přizpůsobovat formulace otázek podle aktuální situace. (Hendl, 2005: 177).

Při realizaci polostrukturovaného rozhovoru je potřeba náročnější technická příprava. Je třeba vytvořit jakési schéma, které je pro tazatele závazné. Je tedy sepsáno minimum otázek a témat, které má tazatel za povinnost probrat. Na tyto otázky se potom nabalují další témata a otázky, které se tazateli zdají smysluplné a vhodně rozšiřují původní zadání. Při zpracování a analýze pak tazatel může a nemusí s daty z těchto otázek dále pracovat. Obvykle právě tyto doplňující otázky odkrývají mnoho informací, které pomohou mnohem lépe uchopit předkládaný problém (Miovský, 2006: 160).

Pro účely této práce jsem postupovala podle tohoto schématu na přípravu osnovy rozhovoru: (Hendl, 2008: 177)

1. Pokud jsme navrhli obecné téma, napíšeme si všechna vedlejší témata a okruhy otázek, které nás budou zajímat.
2. Uspořádáme oblasti zájmu do vhodného pořadí.
3. Zamyslíme se nad formou otázek ke každému tématu a rozmyslíme si pořadí otázek,
4. Promyslíme vhodné prohlubující a sondážní otázky.

Při provádění tohoto výzkumu byla využita připravená osnova rozhovoru s tazatelskými otázkami a diktafon.

1. 4. Výběr a popis výzkumného souboru

Pro stanovení výzkumného vzorku jsem použila metodu záměrného (účelného) výběru, která je nejrozšířenější při aplikaci kvalitativního přístupu. Tato metoda pracuje s užším pojetím termínu, kdy jsou vyhledávání účastníci podle určitých vlastností. Kritériem výběru se stává právě vybraná vlastnost nebo příslušnost k určité skupině. Na základě stanoveného kriteria jsou vyhledáváni pouze ti jedinci, kteří toto kritérium splňují a současně jsou ochotni se do výzkumu zapojit. (Miovský, 2006: 135)

Výzkumným souborem byli pracovníci středisek PMS v Královéhradeckém a Pardubickém kraji. Minimální počet respondentů byl 10 a tento požadavek byl splněn. Mezi respondenty jsou pouze ženy, což je způsobeno tím, že v této instituci pracují převážně ženy a tyto pracovnice měly čas se mi věnovat a zodpovědět mé otázky. Pracovnice PMS jsou podle mého názoru nejvhodnějšími respondenty pro cíl této práce, protože znají teorii, jsou odborníky a mají rozsáhlé informace o TDV. Hlavně ale tito pracovníci znají praxi výkonu TDV, dovedou zhodnotit klady a zápory TDV a přijdou do kontaktu s odsouzenými k TDV nejvíce a nejbližší. Pro zachování anonymity, jsem přidělila respondentům fiktivní jména.

1. 5. Metody zpracování získaných dat

Provedené rozhovory byly zaznamenávány na diktafon a probíhaly od března do května 2013. Zvukový záznam pomocí diktafonu zachycuje veškeré kvality mluveného slova – sílu hlasu, délku pomlky, doprovodné zvuky apod. na záznamu je vše tak, jak se odehrálo, je tedy autentický a umožňuje kontrolu validity výzkumu a nezájatost výzkumníka. (Miovský, 2006: 197)

Následoval přepis takto získaných dat tzv. transkripce, který probíhal od března do května 2013. Takto jsou data připravena pro manipulaci a třídění, které je pro analýzu nezbytné. Takový postup nazývá Miovský „redukci prvního řádu“. (2006: 209) Dalším důležitým krokem při zpracování dat byla redukce textu, kterou byly z textu vynechány informace, které nesdělovaly podstatná data a byly jen tzv. slovní vatou. (Miovský, 2006: 210). K dalšímu třídění odpovědí na jednotlivé druhy tazatelských otázek bylo využito barevného podtrhávání textu. (Miovský, 2006: 211) a byly tak vytvářeny jakési druhy tzv. trsů z jednotlivých otázek a k nim přiřazovaných odpovědí. (Miovský, 2006: 221)

Poté byla provedena analýza odpovědí a na základě toho, byly zjištěny shodné či rozdílné odpovědi vypovídající o názorech, postojích a zkušenostech respondentů. Tato část probíhala v květnu a hlavně v červnu 2013.

1. 6. Osnova polostrukturovaného rozhovoru

Podle této osnovy jsem postupovala při rozhovorech, občas vyvstaly v průběhu rozhovorů další otázky, jejichž odpovědi bylo složité analyzovat a porovnávat s odpověďmi ostatních respondentů. Pomocí této osnovy jsem se vrátila k důležitým otázkám. Osnova polostrukturovaného rozhovoru byla vytvořena pomocí schématu na přípravu osnovy rozhovoru a byly tak vytvořeny tazatelské otázky, které mi mají napomoci k zodpovězení ZVO. Východisky pro provedení osnovy a tedy stanovení TO jsou teoretické koncepty uvedené v teoretické části této práce.

1. ZVO: Jaké jsou pro a proti trestu domácího vězení?

TO: S jakým postojem k TDV jste se u klientů setkala?

Je TDV vhodnou alternativou k trestu odnětí svobody? Jaké jsou jeho výhody?

Za jakých podmínek je TDV vhodnou alternativou?

Jaké jsou nejčastější problémy v průběhu výkonu TDV?

Myslíte si, že TDV nějakým způsobem porušuje Listinu základních práv a svobod?

Např. v nedotknutelnosti obydlí.

Jaké jsou reakce rodinných příslušníků, společně žijících osob odsouzeného na prováděné kontroly? Setkala jste se s nějakou negativní reakcí?

Jaké jsou největší výhrady vůči dnešní podobě trestu domácího vězení?

Myslíte si, že TDV v budoucnu bude řešit problém přeplněnosti věznic?

Myslíte si, že je trest domácího vězení dostatečně přísný trest?

2. ZVO: Jak hodnotí profesionálové z probační a mediační služby elektronický monitoring odsouzených?

TO: Bude díky elektronickému monitoringu více lidí vykonávat trest domácího vězení?

Co si myslíte o tom, že TDV a elektronický monitoring podle některých názorů omezuje svobodu jedince, jeho důstojnost a tudíž porušuje listinu základních práv a svobod?

Jaký máte názor na radiofrekvenční systém monitorování v porovnání s GPS systémem?

Bude podle vašeho názoru elektronický monitoring postačující náhrada za kontroly pracovníky PMS?

Myslíte si, že po zavedení elektronického zabezpečovacího systému zůstanou vztahy mezi probačními pracovníky a odsouzeným na stejné úrovni jako doposud?

3. ZVO: Je TDV účinným trestem z hlediska hodnot restorativní justice?

TO: Myslíte si, že uložení TDV pachateli uspokojí oběť trestného činu? (vyváženost)

Mají oběti příležitost vyjádřit své potřeby a účastnit se rozhodování o nejlepší náhradě způsobené škody? (vyváženost, participace)

Participace poškozeného je důležitou zásadou restorativní justice, myslíte si, že TDV tuto zásadu naplňuje? (participace)

Je podle vašeho názoru účast pachatelů na participaci dobrovolná? (dobrovolnost)

V jaké míře se daří u klientů odsouzených k TDV uskutečnit dialog mezi stranami konfliktu? (dialog)

Jak se z vašeho pohledu staví klienti odsouzení k TDV k narovnání poškozených vztahů a k úhradě způsobené škody? (odpovědnost)

Zapojuje podle Vás TDV členy komunity, kde pachatel a oběť žijí? (pospolitost)

Nakolik podle Vás TDV integruje pachatele do společnosti a obnovuje jeho respekt k normám společnosti. (integrace pachatele a respekt k normám společnosti)

Myslíte si, že si klient, který vykonává TDV, může upevnit návyky a postoje potřebné k vedení řádného života, jako např. chování do práce, placení účtů, dbání o domácnost, atd.? Tedy jestli má sociální a výchovný aspekt? (sociální a výchovný aspekt)

Zabraňuje podle Vás TDV budoucí recidivě? (ochrana společnosti, výchovný aspekt)

Je podle vaší zkušenosti zajištění realizace TDV rychlé v poměru k ostatním alternativním trestům? A efektivní pro ochranu společnosti? (ochrana společnosti)

1. 7. Etické aspekty výzkumu

V každém výzkumu je potřeba řešit jeho etické otázky a každý výzkumník by se podle nich měl zaobírat etickými souvislostmi svého výzkumu. (Švaříček, Šed'ová a kol., 2006: 227) Tento výzkum proběhl podle etických zásad sociálně vědního výzkumu.

Informovala jsem respondenty o průběhu, cílech výzkumu, zpracování a interpretaci dat. Na základě toho jsem od respondentů dostala souhlas s účastí na výzkumu. Také jsem zachovala anonymitu respondentů, tím, že v práci používám fiktivní jména a neuvádí žádná data, ze kterých by čtenář mohl identifikovat respondenta. Účastníci výzkumu byli také informováni o jejich právu, kdykoliv svou účast na výzkumu ukončit.

2. ANALÝZA A INTERPRETACE ZÍSKANÝCH DAT

Tato část práce je věnována analýze a interpretaci nasbíraných dat. Data byla získána prostřednictvím polostrukturovaných rozhovorů s pracovníci Probační mediační služby ČR. Získaná data mi pomohla zodpovědět jednotlivé základní výzkumné otázky. Výpovědi respondentek jsou formulovány po odstranění slovní vaty, jinak jsem je kvůli větší autenticitě ponechala v jejich původním znění. V textu jsou označeny kurzívou a uvozovkami. Protože hlavně v citacích budou často uváděny zkratky, připojím na začátek jejich seznam.

Seznam zkratek:

TDV – trest domácího vězení

TOS – trest odnětí svobody

OPP – obecně prospěšné práce

NTŘ – náklady trestního řízení

EM – Elektronický monitoring

2. 1. Jaké jsou pro a proti trestu domácího vězení?

V této kapitole se věnuji analýze výpovědí respondentek, týkající se pozitiv a negativ trestu domácího vězení. A to pomocí jejich názorů na to, jestli je TDV vhodným alternativním trestem k TOS, jaké jsou jeho výhody a za jakých podmínek je vhodný, nebo jestli je podle jejich názoru TDV dostatečně přísným trestem. Dále je za tímto účelem zjišťován jejich názor, zda TDV porušuje práva plynoucí z Listiny základních práv a svobod, jestli může tento trest v budoucnu řešit přeplněnost věznic, nebo jaké jsou nedostatky TDV v jeho dnešní podobě. Pomocí jejich zkušeností z praxe je zjišťován např. postoj odsouzených k TDV k tomuto trestu, jaké jsou nejčastější problémy v průběhu výkonu trestu nebo jaké jsou reakce spolubydlících odsouzeného k TDV. Analýza dat nám má pomoci zodpovědět základní výzkumnou otázku: Jaké jsou pro a proti trestu domácího vězení?

Z odpovědí na otázku „S jakým postojem k TDV jste se u klientů setkal/a?“, vyplynulo, že většina respondentek se setkala s kladnou odezvou od odsouzených k tomuto trestu. Šest z nich odpovědělo víceméně tak, že postoj odsouzených byl přívětivý, např.:

„Záleží na praxi různých soudů, u nás soudce ukládá TDV tam, kde by jinak uložil TOS, takže odsouzení to vnímají jako výhodu, protože můžou zůstat doma a dál chodit do práce“ (Katka)

„Když se dozvedí, že je to trest místo TOS, jsou rádi a vítají tu možnost“ (Dana)

„Je to individuální, když je pro jeho životní podmínky přijatelnější TDV. Pro někoho je to přijatelnější i než OPP, ale nesečkala jsem se s tím, že by dal někdo přednost TOS“ (Barbora)

Další čtyři respondenti uvedli, že lehce nesouhlasný postoj odsouzených pramenil například ze spoluúčasti na financování na TDV:

„Šlo o postoj vcelku přívětivý, překážky se však vyskytly. Například platba za domácí vězení, kdy odsouzení platí 50,-Kč na den, ne všichni jsou ochotni to zaplatit.“ (Jana)

Jiné problémy odsouzených s TDV souvisely s délkou trestu, nechtěli se tak dlouho nechat omezovat a tak raději volili OPP:

„Pokud má být odhadem TDV uložen třeba na čtvrt roku, odsouzený si někdy radši vybere OPP, protože ho tak neomezuje v trávení volného času, i když i při OPP můžou být uloženy různá omezení, jako třeba nechodit do hospody.“ (Martina)

„Každopádně ho berou jako lepší možnost než TOS, špatné je, že soud nebo státní zastupitelství, nás zaukoluje, předjednat trest OPP nebo TDV, většinou si klient vybere OPP, protože to pro něj není tak omezující“ (Petra)

Odsouzeným se také občas nelíbí, že je někdo bude navštěvovat v jejich obydlí, kdy se mu zachce, ale i tak TDV volí raději než TOS.

Ve výsledku ale většina klientů reaguje na možnost uložení TDV kladně a to hlavně proto, že se tak vyhnou trestu odnětí svobody. Někdy klienti raději volí OPP, protože pro ně nepředstavuje taková omezení jako TDV.

Další otázky směřovaly k vhodnosti tohoto trestu, jako alternativy k TOS a jeho výhodám oproti TOS. Stejně jako u předchozí otázky, většina respondentek vyjádřila názor, že TDV je vhodným alternativním trestem, protože omezuje svobodu odsouzeného a tak ho trestá, ale je tu možnost ho pozitivně ovlivňovat, aby žil řádným způsobem života a není tu faktor negativního ovlivnění osobnosti v důsledku pobytu ve vězeňském prostředí. Vhodnou alternativou je také z ekonomického hlediska. Zaprvé tím, že není pro stát nákladný tak jako TOS a zadruhé proto, že odsouzený si může udržet práci a pracovní návyky, díky čemuž se může podílet na splácení škody a NTR. Tyto závěry vyplývají z následujících odpovědí:

„Určitě je vhodnou alternativou, protože odsouzený je potrestán a důležité je, že nemusí do vězení, kde je hodně negativních faktorů, které odsouzeného ovlivňují a působí na něj opačným způsobem, než je žádoucí. Při výkonu TDV je odsouzený kladně ovlivňován právě probačním pracovníkem, který klade důraz na to, aby vedl řádný život“ (Šárka)

„Podle mě je vhodný trest, protože pachatel trestného činu je ve své svobodě omezen, zůstane doma a nemusí do vězení. Navíc se tímhle způsobem trestu ušetří spousta peněz ze státní kasy a ještě víc až se zavede EM.“ (Jana)

„Vhodnou alternativou k TOS tento trest určitě je. Odsouzený může žít na svobodě a udržet si práci a zvyky spojený s prací. Hlavně se tak může snadněj podílet na splácení škod nebo NTR. Určitě je hodně demotivující, když po návratu z vězení nemůže odsouzený sehnat práci, v tomhle je TDV hodně přínosný.“ (Kristýna)

Podobně odpovídalo 8 z deseti respondentek, další dvě si nemyslí, že je TDV vhodným alternativním trestem, kvůli nedostatečné právní úpravě a kvůli chybějícímu elektronickému monitoringu:

„Podle mě není vhodným trestem, dokud nebude zaveden elektronický monitoring. Odsouzený tento trest může porušovat a my se nic nedozvíme, zatím podle mě ještě ty odsouzené netrestá, tak jak by měl.“ (Petra)

„Po určitých stránkách je vhodným alternativním trestem, ale vadí mi nynější právní úprava, kdy například může být uložen trestním příkazem bez jakéhokoli předcházejícího prověření podmínek PMS. Pak tento trest není vhodný, protože není vhodný pro každého a bez řádného předběžného šetření, dochází často k porušování a přeměně TDV na TOS“ (Dana)

Jako výhody TDV oproti TOS uváděly respondentky hlavně ponechání odsouzeného v přirozeném prostředí, nezpřetrhání rodinných a sociálních vazeb, udržení zaměstnání a s tím související možnost splácet škody a NTR a vyhnutí se vězeňskému prostředí, které může mít na osobnost odsouzeného devastující vliv. Dále také dohled nad pachatelem pracovníkem PMS a kladné působení na jeho řádný způsob života, nebo lepší integrace odsouzeného do společnosti. Pozitivem je podle pracovníků PMS také ušetření státních peněz, protože TDV nahrazuje hlavně krátkodobé TOS.

Důležitou otázkou je také to, kdy je tento trest vhodné uložit. Zde se všech deset respondentek shodlo, že je to vhodný trest pro pachatele přečinu, některé pak uvedly, že je vhodný např. u výtržníků, nebo lehkých alkoholiků, protože páchají trestné činy v noci:

„Tento trest se ukládá za přečiny, což je podle mě správně, vhodnými adepty jsou podle mě třeba lidé, kteří páchají trestnou činnost v noci, třeba když se napijí“ (Aneta)

Všech deset respondentek, se také shodlo, že TDV je vhodný trest pro pachatele, pokud má zajištěné bydlení, práci nebo nějaký zdroj prostředků k obživě, nesmí představovat riziko pro společnost, a musí být ochotný spolupracovat s orgány činnými v trestním řízení.

Další tři respondentky uvedly, že je to vhodný trest pro recidivisty, kteří páchají přečiny:

„ Často se ukládá tenhle trest recidivistům, kterým předtím byly uloženy třeba OPP, ale to je neodradilo od dalšího páchání trestné činnosti. Takže pokud se jeví jako vhodný adept, tak je mu uloženo TDV. (Barbora)

Dvě respondentky zmínily, že je tento trest vhodný např. v případě invalidních osob, těhotných žen a starých lidí, kde nelze uložit trest jako třeba OPP.

„Trest domácího vězení je určitě vhodným trestem také pro lidi, kteří nemohou vykonávat OPP, jako jsou invalidové, někteří důchodci nebo těhotné ženy.“ (Zdena)

Další otázka vedla k tomu, jaké se vyskytují problémy v průběhu výkonu TDV. K této otázce samozřejmě většina odpověděla, že velkým problémem je maření výkonu trestu, ale s tím se neseťkávají často, jinak je z praxe zřejmé, že při průběhu výkonu TDV, se často s problémy neseťkávají:

„Musím říci, že jsme se s mnoha problémy zatím neseťkali, zásadním problémem je maření, tedy, že nejsou ve stanovenou dobu doma. Důležité je předběžné šetření, pak se vyhneme zbytečným problémům. Jinak můžu hodnotit průběh výkonu TDV jako hladký“ (Martina)

„S nějakými problémy se téměř vůbec neseťkávám. Jednou se mi stalo, že klient neotevřel a pak se omlouval tím, že si vzal prášky na spaní a usnul.“ (Katka)

„Zatím jsem se neseťkala s žádnými problémy, ani s tím, že by mi klient neotevřel a nebyl doma.“ (Zdena)

„Průběh výkonu trestu probíhá většinou naprosto hladce, hlavně pokud je pořádně provedeno předběžné šetření. Nikdy se mi nestalo, že by mě někdo třeba ohrožoval nebo tak.“ (Šárka)

„S žádnými častějšími problémy se neseťkávám, ale pokud je TDV uloženo trestním příkazem, bez předběžného šetření, tak z mé zkušenosti se problémy vyskytnou a to hlavně v maření výkonu trestu.“ (Dana)

Z těchto odpovědí je jasné, že pro hladký průběh TDV je institut předběžného šetření nezbytný. Pokud je ale vše řádně zjištěno a promyšleno, nesetkávají se pracovníci PMS téměř s žádnými problémy během výkonu TDV. A tak jsem se tedy ptala, jaké jsou nejčastější problémy v předběžném šetření. Z těchto odpovědí vyplynulo, že nejčastější problémy jsou stabilita bydlení, např. nájemní smlouvy na dobu určitou třeba jen na tři měsíce, nebo exekuční řízení na dům. Důležité je v předběžném řízení TDV klientovi správně popsat a vše mu vysvětlit a pak už i předběžné řízení jde hladce.

Názory, které mluví proti TDV v teorii, uvádějí jako argument např. to, že TDV porušuje Listinu základních práv a svobod např. v nedotknutelnosti obydlí. Proto jsem se ptala pracovníků PMS, co si o tomto názoru myslí. Všechny mi odpověděli ve stejném duchu. A to tak že s tímto názorem nesouhlasí, neboť mají pověření od soudu a podpis od odsouzeného jim toto umožňuje:

„S tímto názorem naprosto nesouhlasím, už jen z toho důvodu, že je to soudně ošetřeno a pokud by to klientovi vadilo, tak by měl vykonávat OPP, nebo TOS“ (Jana)

„Tyto názory jsou podle mě hloupost, protože máme povolení od soudu i od klienta a je to zkrátka součást trestu“ (Šárka)

Mezi nevýhody TDV, se podle teoretiků řadí i to, že omezování jsou vedle odsouzených také jejich spolubydlíci. Proto jsem chtěla zjistit, jak je tomu v praxi. Tedy alespoň z pohledu pracovníků PMS. Z odpovědí, které jsem na otázku „Jaké jsou reakce rodinných příslušníků, společně žijících osob odsouzeného na prováděné kontroly? Setkala jste se s nějakou negativní reakcí?“ dostala, jsem si udělala závěr, že nepříjemné to pro členy domácnosti určitě je, zároveň však poskytli souhlas s tím, že tam klient bude TDV vykonávat a že budou probíhat kontroly. O porušování práv tu tedy rozhodně nemůže být řeč. Členové domácnosti jsou také rádi, že klient zůstává doma a nemusí vykonávat TOS. Pracovníci PMS se snaží co nejméně omezit dopady kontrol na ostatní členy rodiny tím, že se domlouvají, jakým způsobem budou obviněného kontaktovat, nejčastěji je to mobilním telefonem. Tyto závěry vyplývají z následujících odpovědí:

„Ve většině případů žádné potíže nebyly, neboť jsou rádi, že jim partner zůstane doma, jedině se muselo vylad'ovat, jakým způsobem je budeme při kontrole kontaktovat, například z důvodu malých dětí v bytě apod.“ (Aneta)

„Negativní v tom smyslu, že je to nepříjemné pro ně samotné, ale vůči nám nebyl problém“ (Martina)

„Snažíme se tyto problémy ošetřit tím, že před uložením TDV, vysvětlujeme a připravujeme členy domácnosti na noční kontroly a minimalizujeme zásahy do života rodiny tím, že kontaktujeme odsouzeného na mobil, pokud nereaguje, tak už zvoní se na zvonek“ (Kristýna)

„Pokud jsou v rodině třeba děti, tak se dohodnem, že bude mít klient mobilní telefon u sebe a volá se jemu“ (Zdena)

Abych zjistila nevýhody TDV u nás, ptala jsem se respondentek, jaké jsou jejich největší výhrady proti dnešní podobě trestu domácího vězení. Pět odpovědí se týkalo právní úpravy tohoto trestu. A to předběžného šetření, které není povinné a právní úpravy přeměny trestu domácího vězení na TOS nebo OPP. Devět respondentek uvedlo jako velký nedostatek absenci elektronického monitoringu. Jedna respondentka pak uvedla, že problémem je finanční spolupodílení odsouzených na TDV, protože to eliminuje okruh osob, kterým je trest možné uložit:

„Odsouzený má povinnost platit 50 Kč denně při uloženém trestu. Tím je omezen i okruh lidí, kterým se dá TDV uložit. Každý nemusí mít možnost uhradit tuto finanční částku.“ (Martina)

„Jak už jsem řekla, velkou výhradu mám k tomu, že předběžné šetření povinné a není zaneseno v právní úpravě tohoto trestu. Díky němu, je možné předejít potížím“ (Dana)

„Mě chybí v právní úpravě o přeměně trestu zavedení toho, jak to funguje už někde v zahraničí. Že se od výkonu TDV po nějaké době řádného výkonu upustí a jeho zbytek je třeba možné vykonat ve formě trestu OPP“ (Zdena)

„Podle mě jsou nedostatky v právní úpravě. A to třeba v tom, že pro přeměnu TDV na TOS by mělo být důvodem i to, že nežije řádným způsobem života, že páchá trestnou činnost, i když dodržuje podmínky TDV. Na to v zákoně zapoměli“

„ Značné mínus vidím v tom, že soudci ukládají tresty výjimečně a na dlouho. Podle mě by je měli ukládat častěji a na kratší dobu. To ale může být způsobené tím, že ještě není zaveden elektronický monitoring“ (Katka)

„Chybí elektronický monitoring. Naprosto jasné mínus“ (Barbora)

„Nejsou elektronické náramky a tak není dostatečná kontrola odsouzených.“ (Petra)

Jedním z očekávaných přínosů TDV je řešení přeplněnosti věznic. Ptala jsem se tedy pracovník PMS, jestli si myslí, že tento trest přeplněnost částečně řeší. Jejich odpovědi byly ale neurčité, myslí si, že by tento problém TDV řešit v budoucnu mohl,

ale kvůli absenci elektronického monitoringu a kvůli amnestii prezidenta republiky to nyní nelze posoudit:

„Jistě by mohlo, ale v souvislosti s amnestií prezidenta republiky je předběžné o tom mluvit“ (Martina)

„Je to možnost. Ale zda to opravdu tak bude nelze říct“ (Dana)

„Až bude zaveden elektronický monitoring, myslím si, že tento problém řešit bude. V tuhle chvíli ale nemůžu soudit“ (Barbora)

Poslední otázka, která mi má pomoci zodpovědět ZVO: „Jaké jsou pro proti trestu domácího vězení?“ se vztahuje k přísnosti tohoto trestu. Respondentek jsem se ptala, jestli si myslí, že je tento trest dostatečně přísný. Odpovědi na tuto otázku také nejsou zcela jednoznačné, ale je potřeba říci, pro koho má být TDV dostatečně přísný. Vždy se musí pomoci institutu předběžného šetření a v rámci soudního procesu dostatečně zvážit, komu bude tento trest udělen. Je-li uložen správně, pak může být dostatečně přísným a bude působit i preventivně pro ochranu společnosti, pokud bude mít dostatečný výchovný charakter, díky uloženým povinnostem nebo omezením. Z odpovědí je také jasné, že za dostatečně přísný se bude považovat, až bude zaveden elektronický monitoring, protože pak bude muset odsouzený tento trest dodržovat stoprocentně:

„Zřejmě je dostatečně přísným jak pro koho a právě proto je nutné důkladné předběžné šetření, kde poznáte, jestli má pro pachatele opravdu trestající povahu a pořádně zvážíte, jestli je pro ten případ trest vhodný“ (Dana)

„Já si myslím, že je dostatečně přísný pro ty, kterým je ukládán po pečlivém zvážení a když jsou správně promyšleny různé povinnosti a omezení, které se k němu dají přidat, tak může mít i výchovný charakter a působí tak jako preventivně. Pro ochranu společnosti“ (Zdena)

„Dostatečně přísný podle mě je, pokud je uložen správně osobě, a pokud není, tak se to většinou pozná při kontrolách a pak dojde k přeměně na TOS, který dostatečně přísný je“ (Kristýna)

„V dnešní podobě možná není tak přísný jak by mohl být. Po zavedení elektronického monitoringu bude určitě považován za přísnější. A to jak odsouzenými, tak hlavně soudci“ (Barbora)

2. 1. 1. Shrnutí analýzy odpovědí

Z odpovědí na tazatelské otázky, které mi mají pomoci odpovědět na základní výzkumnou otázku „Jaké jsou pro a proti trestu domácího vězení“ vychází, že největší „pro“ trest domácího vězení vidí respondentky tohoto výzkumu, stejně jako teoretikové ve výkonu trestu v přirozeném prostředí a tudíž nedochází k zprerhání rodinných a sociálních vazeb. Dále v možnosti udržení práce a z toho plynoucí možnosti podílet se na odčinění způsobené škody a NTR, také si odsouzený udrží své stávající pracovní návyky, kterým se po propuštění z vězení těžko učí. Jako velmi pozitivní také pracovnice PMS vidí, že se odsouzený vyhne negativnímu vězeňskému prostředí, kde dochází k prisonizaci. V praxi vidí důsledky svého působení na řádný život jedince, díky kterému je integrován do společnosti, což hodnotí také jako přínos, který zajišťuje institut TDV. V neposlední řadě si také uvědomují, že je trest přínosný z ekonomického hlediska a že zajišťuje úsporu nákladů státu. Zatím není z jejich pohledu jasné, zda bude řešit přeplněnost věznic, ale může tomu tak být.

Zároveň se často objevoval důraz na institut předběžného šetření. Respondentky často podotýkaly, že objevení některých kladů trestu domácího vězení, velmi závisí na osobě odsouzeného. Je tedy důležité pečlivě zvážit, komu bude trest uložen, což se děje díky předběžnému šetření. Zcela souhlasím s tím, že je nutné zavést povinné předběžné šetření.

Dalším přínosem TDV je, že je to jeden z přísnějších alternativních trestů, který mohou vykonávat invalidové, staří lidé nebo těhotné ženy.

Důvody „proti“ TDV vidí respondentky hlavně kvůli dnešní podobě TDV. Je to hlavně nedostatečná právní úprava, např. v tom, že každý nemusí mít možnost spolupodílet se finančně na výkonu TDV, dále jsou velké výhrady k tomu, že institut předběžného šetření není povinný. Nedostatečnou právní úpravu má také přeměna TDV na TOS nebo na OPP, zde bychom se měli inspirovat v zahraničí. Dalším negativem plynoucím z dnešního stavu TDV u nás, je podle respondentek rozhodně chybějící elektronický monitoring, který by měl zajišťovat stoprocentní kontrolu odsouzeného.

Jako argumenty „proti“ TDV lze uvést i obtěžování členů domácnosti odsouzeného. I když toto také není zcela jednoznačné, protože pracovnice PMS se snaží dělat vše proto, aby je neobtěžovaly. Navíc spolupráce s komunitou, ve které dotyčný žije, je jednou ze zásad restorativní justice. Toto obtěžování se značně omezí, až bude zaveden elektronický monitoring.

V tomto výzkumu se například nepotvrdil názor kritiků TDV, že TDV porušuje Listinu základních práv a svobod v nedotknutelnosti obydlí, který nesdílím ani já. Tento názor zavrhly všechny respondentky a to už jen proto, že kontroly jsou uskutečňovány z pověření soudu a se souhlasem klienta. Nepotvrdil se ani názor, že TDV nemá dostatečné punitivní dopady, i když je to podmíněno tím, komu je tento trest uložen. Pro někoho opravdu nemusí být dostatečně přísným, ale to je úkol předběžného šetření a soudního řízení. Podle názorů respondentek se vždy musí pomocí předběžného šetření a v rámci soudního procesu dostatečně zvážit, komu bude tento trest udělen. Je-li uložen správně, pak může být dostatečně přísným a bude působit i preventivně pro ochranu společnosti, pokud bude mít dostatečný výchovný charakter, díky uloženým povinnostem nebo omezením. Za dostatečně přísný se také bude považovat, až bude zaveden elektronický monitoring.

Z analýzy odpovědí je jasné, že TDV má spíše hodně „pro“ než „proti“. Tyto klady jsou ale závislé na osobnosti pachatele, tedy na jeho pečlivém výběru pomocí institutu předběžného šetření. Negativa, která respondentky vidí v TDV, plynou hlavně z dnešní podoby TDV, tedy z jeho právní úpravy a v nezavedeném elektronickém monitoringu. Jaký názor mají respondentky na elektronický monitoring, zjišťuji v další ZVO.

2. 2. Jak hodnotí profesionálové z probační a mediační služby elektronický monitoring odsouzených?

Tato kapitola je zaměřená na hodnocení elektronického monitoringu pracovníci PMS. To jak ho hodnotí, jsem zjišťovala pomocí otázek na jejich názor ohledně toho, jestli přibude trestů domácího vězení po zavedení EM, jestli podle nich EM porušuje Listinu základních práv a svobod nebo co si myslí o GPS systému EM. Další otázky byly zaměřeny na vztah klienta a probačního pracovníka, který má na klienta příznivě působit, aby vedl řádný život a radit mu, je to tedy důležitá úloha v rámci zásad restorativní justice, která se elektronickým monitoringem nedá nahradit. Otázky zjišťovaly, jestli si respondentky myslí, že vztahy klienta a probačního pracovníka zůstanou i nadále na stejné úrovni a jestli si myslí, že bude EM dostatečná náhrada za kontroly pracovníky PMS.

Na první otázku, která se týkala toho, jestli si respondentky myslí že, bude TDV častěji ukládáno po zavedení EM, odpovídaly téměř všechny, že ano:

„Myslím si, že ano, protože hodně soudců TDV nechce ukládat, protože není dostatečně zajištěno, že se přijde na to, když ho poruší“ (Barbora)

„Je to pravděpodobné, protože teď jsou soudci skeptičtí, kvůli nedostatečné kontrole“ (Petra)

Pouze dvě respondentky odpověděly vyhýbavě, ale vyjádřily názor, že je to možné:

„Soudci to říkají. Jestli to tak nakonec bude, opravdu nelze odhadnout“ (Jana)

„Mohlo by to tak být, ale nejsem soudce, který TDV ukládá, pouze tuto alternativu navrhuje“ (Zdena)

Dále jsem se ptala, co si myslí respondentky o názorech, které říkají, že elektronický monitoring porušuje Listinu základních práv a svobod tím, že omezuje svobodu jedince a jeho důstojnost. Z odpovědí je jasné, že žádná z respondentek tento názor nesdílí, protože jde o minimální omezení osobní svobody a tím, že odsouzený spáchal trestný čin, se jeho svoboda omezit musí, kvůli ochraně společnosti.

„S tímto nesouhlasím, v podstatě lidé v režimu TDV žijí s rodinou, chodí do práce, hold spáchali trestný čin, tak jsou za to potrestáni.“ (Dana)

„Je to hloupost, odsouzený spáchal trestný čin - tudíž omezil svobodu někoho jiného a za svůj čin by měl být potrestán“ (Aneta)

„Omezuje jeho svobodu a to oprávněně, v tom je přeci ten trest. Je to běžný postup pro ochranu společnosti. Ale důstojnost a Listinu práv a svobod určitě ne.“ (Kristýna)

Protože je elektronickému monitoringu vyčítáno právě porušování lidské důstojnosti a svobody, které podle respondentek radiofrekvenčním systémem monitorování porušovány nejsou, ptala jsem se jich na názor ohledně GPS systému monitorování. V těchto odpovědích všech deset respondentek uvedlo, že pokud by byl zaveden GPS EM u nás, už by tu mohlo jít o porušování těchto práv a o přílišnou kontrolu a omezování. Ovšem tři respondentky upozornily na to, že některých případech, které by se musely řádně promyslet a zvážit, by tento způsob monitoringu byl namísto, např. pokud jsou pachateli uděleny omezení ve formě zákazu vstupu do restauračních zařízení nebo sportovních areálů. Potom by mohl být v našem státě využíván jak radiofrekvenční, tak GPS systém EM. To by ovšem bylo příliš nákladné, takže v tomto ohledu se pohybujeme na rovině úvah.

Tato otázka směřuje hlavně ke vztahu mezi klientem a pracovníkem PMS, ale i k účinnosti EM. Otázka je formulována takto: „Bude podle vašeho názoru elektronický monitoring postačující náhrada za kontroly pracovníky PMS?“ Šest respondentek odpovědělo na tuto otázku s důrazem na účinnost EM. Z těchto odpovědí vychází, že

kontrola pracovníky PMS je nedostatečná, nákladná a neefektivní, protože tito pracovníci mají hodně jiné práce, provádění kontrol není tudíž možné tak často, aby byl trest opravdu v plné míře účinným, což bude zajišťovat elektronický monitoring. Dále také, že elektronický monitoring zabrání maření výkonu TDV, aniž by se na to nepřišlo. Podle těchto odpovědí bude elektronický monitoring mnohem účinnější než kontroly pracovníky PMS:

Při způsobu kontroly prováděnými pracovníky PMS, může ihned po namátkové kontrole provedené ve 22:00, odsouzený jít někam ven, se bavit, nebo dokonce páchat trestnou činnost“ (Kristýna)

„Elektronické monitorování podle mě bude zajišťovat kontrolu TDV mnohonásobně účinnějším způsobem než namátkové kontroly prováděné probačními pracovníky. Protože jsou kontrolováni po celou dobu, kdy mají soudem nařízeno pohybovat se doma“ (Barbora)

„Určitě ano. Kontrola TDV namátkovými kontrolami je zbytečně zdlouhavá a vlastně i zbytečně nákladná. Za tu dobu bysme mohli stihnout kupu jiných věcí, které nám tu leží“ (Katka)

Čtyři respondentky uvedly, že pokud jde o systém kontroly, je elektronický monitoring mnohem účinnějším způsobem, ale že nenahradí kontroly probačním pracovníkem ve smyslu zachování vztahu, který je důležitý, pro kontrolu vedení řádného způsobu života a v pomoci odsouzenému s jeho problémy. Kontakt s pracovníkem PMS je tedy nezbytný a po zavedení EM jsou potřeba častější sezení klienta s pracovníkem na středisku PMS, nebo kombinovat EM s namátkovými kontrolami. Ty by ale nemohly probíhat tak často jako teď, protože pak by EM ztrácel část svého smyslu. Tyto závěry jsou podloženy následujícími odpověďmi: „Určitě je to efektivnější způsob kontroly. Ale kontroly prováděné probačními pracovníky mají výhodu osobního kontaktu s klientem a můžete při ní vyřešit např. problémy, které nastali a kontrolovat ho v jeho přirozeném prostředí. To všechno pomáhá udržet vztah mezi námi a klientem“ (Šárka)

„EM bude zajišťovat kontrolu klienta, jestli neporušuje podmínky trestu. Takže jsem určitě pro jeho zavedení. Pracovník PMS se tak může věnovat kontrole uložených povinností a pomáhat klientovi s problémy. EM bude také dobrý při maření výkonu trestu odsouzeným, protože informace o porušení jsou jednoznačné a průkazné při rozhodování o uložení náhradního trestu. (Petra)

„Nenahradí kontakt s probačním pracovníkem, který na klienta příznivě působí, aby vedl řádný způsob života a pomáhá mu s řešením osobních problémů. Je potřeba udržet vztah mezi klientem a probačním pracovníkem a tak i když bych EM zavedla, určitě budou třeba častější návštěvy klienta na středisku, nebo by se měl kombinovat EM s návštěvami probačního pracovníka“ (Martina)

„Myslím, že EM tyhle namátkové kontroly nahradit nemůže, účel to splní, ale určitě to není ideální, kvůli udržení vztahu klienta a pracovníka PMS a osobnímu kontaktu. Mělo by se to alespoň kombinovat“ (Zdena)

Další otázka už směřovala pouze ke vztahu mezi klientem a pracovníkem PMS. Ptala jsem se na jejich názor ohledně změny vztahů mezi klientem a pracovníkem PMS po zavedení EM. Odpovědi respondentek nebyly jednoznačné, většina se přikláněla k tomu, že vztahy se tím změní v tom smyslu, že nebudou tak osobní jako je tomu teď. Ale objevily se i tři názory, že zavedení EM vztahy nijak výrazně neovlivní:

„EM je naprosto neosobní. Pokud se má s klientem pracovat na plnění nějakých povinností nebudou vazby navázány tak jak je třeba. Navíc při kontrolách doma je člověk otevřenější“ (Dana)

„Nemyslím si, že to vztahy nějak výrazně změní. Probační pracovník trest navrhuje a pak odsouzenému pomáhá v průběhu celého trestu a vysvětluje mu vše potřebné“ (Barbora)

„Je pravda, že při zavedení EM se s odsouzeným tak často neuvidíme. Budou to určitě jiné vztahy, než když vám odsouzený otevře v noční košili.“ (Aneta)

„Vztahy to určitě změní, ale nemyslím si, že nějakým významným způsobem. Např. když bude u TDV uložena povinnost nepít alkohol nebo nabrat drogy budeme s klientem v kontaktu i nadále kvůli provádění namátkových testů“ (Petra)

2. 2. 1 Shrnutí analýzy odpovědí

Pokud mám odpovědět na ZVO „Jak hodnotí profesionálové z probační a mediační služby elektronický monitoring?“ musím říct, že z analýzy odpovědí vyplývá, že ho hodnotí kladně. Bude vítaný jako přínosný prvek TDV a podle všech respondentek je nezbytné jeho zavedení. EM je přínosný hlavně proto, že díky němu by mělo TDV vykonávat více pachatelů trestných činů místo TOS a tak by v budoucnu opravdu mohl řešit přeplněnost českých věznic. Přínosným je také hlavně pro stoprocentní jistotu, že pokud bude výkon TDV mařen, pracovníci PMS a soud se to dozví. Kontrola pracovníky PMS je proti EM nedostatečná, nákladná a neefektivní.

Navíc nebude plýtváno časem kvalifikovaných pracovníků PMS, kteří se tak můžou věnovat jiným záležitostem.

Podle názorů, které respondentky uvedly, není podle nich elektronickým monitoringem porušována Listina základních práv a svobod, jak někteří teoretikové tvrdí. GPS systém EM už podle některých porušuje svobodu jedince nepřiměřeně. Některé respondentky však navrhly, že by tento způsob monitoringu v některých případech, které by se musely řádně promyslet a zvážit, byl namísto, např. pokud jsou pachateli uděleny omezení ve formě zákazu vstupu do restauračních zařízení nebo sportovních areálů. Potom by mohl být v našem státě využíván jak radiofrekvenční, tak GPS systém EM. To by ovšem bylo příliš nákladné, takže v tomto ohledu se pohybujeme na rovině úvah. S názorem, že by mohl být GPS systém u některých pachatelů použit, nesouhlasím. Sice jde o snadnější kontrolu, ale podle mého názoru dochází k hrubému porušování práv, k nepřiměřenému způsobu sledování a omezování jedince.

V případě elektronického monitorování může také vzniknout problém, protože nedochází k resocializačnímu působení na pachatele v takové míře, jako při namátkových kontrolách. Podle názoru respondentek kvůli elektronickému monitoringu může dojít k oslabení vztahu mezi klientem a pracovníkem PMS, který je důležitý pro to, aby probační úředník mohl příznivě působit na klienta ve smyslu řádného vedení života. Také může, při osobním kontaktu, probační pracovník pomoci klientovi s problémy. Zcela souhlasím s tím, že tento způsob kontroly je tedy třeba doplnit častějšími návštěvami na středisku PMS, nebo kontrolami probačního úředníka u klienta doma, protože ve svém přirozeném prostředí je klient uvolněnější a chová se přirozeněji.

2. 3. Je TDV účinným trestem z hlediska hodnot restorativní justice?

V této části práce zjišťuji, jak podle názoru respondentek, TDV naplňuje hodnoty restorativní justice. Jestli je účinným trestem z hlediska toho, že tyto principy naplňuje. V teoretické části jsem jmenovala principy restorativní justice, jak je uvádějí Štern, Ouředníčková a Doubravová (2010: 33-34) a další důležité principy. Ve výzkumu jsem kladla otázky, abych zjistila jestli TDV splňuje tyto zásady restorativní justice:

Vyváženost. Důležité je vyvážit zájmy všech zúčastněných, nebo alespoň obou zúčastněných. Ptala jsem se tedy, jestli TDV je zadostiučiněním pro oběť trestného činu

a zda má oběť trestného činu možnost vyjádřit svůj názor o nejlepší náhradě škody. Názor pachatele jsem zjišťovala z odpovědí na tazatelskou otázku „S jakým postojem k TDV jste se u klientů setkal/a?“.

Participace. Při které se snaží o zapojení všech zúčastněných. Zjišťovala jsem, jak se podílí na řešení trestného činu poškozený, protože je jasné, že pachatel se podílet musí.

Dobrovolnost. Aby měl proces řešení trestného činu výchovný smysl, je důležité, aby se na participaci všichni podíleli dobrovolně. Zde jsem se ptala na dobrovolnou účast pachatele na participaci.

Dialog. Programy a techniky restorativní justice jsou založeny na různých formách dialogu mezi stranami konfliktu. Zde jsem hlavně zjišťovala, v jaké míře se daří uskutečňovat mediace v případě uložení TDV.

Odpovědnost. Pachatel je odpovědný za způsobenou újmu, ptala jsem se tedy, jak se v praxi pachatel staví k narovnání poškozených vztahů a škod.

Pospolitost. V restorativní justici se usiluje o zapojení členů komunity, kde oběť a pachatel žijí. Zjišťovala jsem tedy, jestli si respondentky myslí, že tento trest zapojuje členy komunity, kde pachatel a oběť žijí.

Integrace pachatele a obnova respektu pachatele k normám společnosti.

Sociální a výchovný aspekt. Tuto zásadu jsem zjišťovala otázkami, jestli si respondentky myslí, že si pachatel v průběhu TDV může upevnit návyky a postoje potřebné k vedení řádného způsobu života. Dále jestli si myslí, že TDV zabraňuje recidivě.

Ochrana společnosti. Na tento princip jsem se ptala přímo a pomocí otázky ohledně rychlého provedení tohoto trestu, také pomocí otázky o schopnosti zabránění TDV budoucí recidivě.

Ohledně principu vyváženosti jsem se respondentek ptala, jestli podle nich uložení TDV uspokojí oběť trestného činu a zda má oběť trestného činu možnost vyjádřit svůj názor o nejlepší náhradě škody. K odpovědím na tyto dvě otázky, které se týkají názoru oběti na uložení trestu, zrekapituluji odpovědi na otázku „S jakým postojem k TDV jste se u klientů setkal/a?, které se týkají názoru pachatele na TDV. Zde v závěru vyšlo, že pachatelé mají přívětivý postoj k TDV, protože můžou zůstat doma a nepřijdou o práci. Pokud jim v některých případech TDV vadí, vykonávají raději OPP. Z odpovědí na tyto tři otázky lze určit, že tento princip TDV spíše splňuje. Velmi záleží na konkrétní trestné činnosti. Ale protože TDV je většinou ukládáno za trestný čin maření výkonu úředního rozhodnutí, zanedbání povinné výživy, výtržnictví,

zavinění autonehody, apod. jsou oběti těchto činů spokojeny s tímto trestem, protože, pachatel ve výkonu TDV může snadněji splácet způsobené škody. Tyto škody může splácet i při výkonu OPP. Pokud jde např. o neplacení výživného, tak je oběť tohoto trestného činu spokojena s TDV, protože pachatel má lepší možnosti platit, než kdyby vykonával TOS. Mé závěry vychází například z těchto odpovědí:

„Zde bude velmi záležet na konkrétním trestném činu, věřím tomu, že v případě, kdy otec neplatí výživné, zůstane na svobodě, pracuje, tak potom může splácet a to je důležité. Zde opravdu bude záležet na konkrétní situaci a na spolupráci s poškozeným, jak mu je tato situace vysvětlena.“ (Dana)

„V některých případech je vyvážený a oběť uspokojí“ (Kristýna)

„Věřím, že ano, většinou jde totiž o trestné činy jako výtržnictví, neplacení alimentů, autonehody. Pak by jim odsouzený splácel škody hodně dlouho, kdyby dostal TOS.“ (Barbora)

„Většinou si myslím, že ano, nesečkala jsem se nikdy, že by mi poškozený přišel vynadat, že chce, aby pachatel dostal TOS. Určitě taky vědí, že pokud by dostal TOS, nemohl by jim splatit škodu tak rychle.“ (Petra)

Také se vždy pracuje s obětí trestného činu a vždy má možnost vyjádřit se k nápravě způsobené škody:

„Samozřejmě, práce s obětí je nedílnou součástí naší práce, ve všech případech, kde je nějaká oběť, ji kontaktujeme a nabízíme spolupráci, tedy příležitost vyjádřit své potřeby samozřejmě mají. Stejně tak se mohou i účastnit rozhodování o náhradě škody, vše je zcela dobrovolné“ (Martina)

„Ano má. Vždy se pracuje s poškozeným“ (Jana)

Dalším principem restorativní justice je participace a protože participace pachatele na odškodnění a řešení trestného činu je nutná, pokud chce, aby mu byl uložen alternativní trest, ptala jsem se respondentek na participaci poškozeného. Plnění tohoto principu jsem zjišťovala i na základě odpovědí na otázku, jestli má oběť možnost vyjádřit své potřeby a účastnit se rozhodování, která zároveň zjišťuje princip vyváženosti. Z odpovědí na tuto otázku, už víme, že s obětí se vždy pracuje a vždy má možnost se vyjádřit. Podle respondentek tuto zásadu TDV v praxi splňuje, protože se vždy spolupracuje s poškozeným. Je hodně individuální, kdo tuto možnost využije. Je samozřejmě na poškozeném, jestli spolupracovat chce, rozhodně je mu vždy nabídnuta možnost spolupodílet se na řešení trestného činu. Většinou však oběť s pracovníkem PMS spolupracuje:

„Pokud figuruje v případě, kde se rozhoduje o TDV, oběť, vždy ji kontaktujeme a nabízíme spolupráci, je to pak jen na ní, zda se pro tuto spolupráci rozhodne či nikoliv. V případě uložení trestu TDV opět kontaktujeme oběť a pracujeme s ní dále, pokud s tím samozřejmě souhlasí. Většinou se s obětí setkáme alespoň jednou. Je to hodně individuální“ (Šárka)

„Pokud je v případě poškozený, vždy je oslovován a je mu nabídnuta spolupráce. Ale je na člověku, jestli ji využije. Většinou však spolupracuje.“ (Jana)

„Když je v případě poškozený vždy se snažíme o spolupráci s ním, a snažíme se o zapojení. Ve většině případů poškozený využije tu možnost a minimálně jednou přijde“ (Katka)

Protože participace pachatele je nutná, ptala jsem se respondentek, jestli si myslí, že je dobrovolná. Tento princip je ve vztahu k ostatním zúčastněným nějakého konfliktu určitě naplňován, protože nikdo není do spolupráce nucen. Ale u pachatele to tak jasné není. Odpovědi byli téměř jednoznačně ano, protože pachatel se snaží, aby mu byl tento alternativní trest uložen místo TOS. Těžko říci, do jaké míry je například lítost, kterou projevuje nad spáchaným trestným činem upřímná, ale TDV podle názorů respondentek většina klientů opravdu *„považuje za něco dobrého, kdy skutečně o tu práci a rodinu nepříjde, nebo naopak má příležitost práci si najít, apod.“* (Zdena) Na participaci se klient určitě podílí dobrovolně, protože ho nikdo nenutí, pokud chce, aby mu byl uložen alternativní trest, musí vynaložit vlastní snahu a iniciativu.

Nedílnou součástí práce zaměstnanců PMS, je pokoušet se o nějaký dialog mezi stranami konfliktu. Ten je uskutečňován i pomocí individuální práce s poškozeným a pachatelem. Tak se dozví názory těchto stran pracovník PMS, ale nedozvědí se je strany konfliktu navzájem, nebo jen zprostředkovaně. Z odpovědí na předešlé otázky víme, že obě strany s pracovníkem PMS většinou spolupracují. V tomto smyslu princip dialogu TDV splňuje. Není to ale dialog v pravém slova smyslu. Zjišťovala jsem tedy, jak se v rámci ukládání TDV daří uskutečňovat mediaci mezi stranami konfliktu. Tedy sezení, kdy jsou obě strany přítomny. Pouze dvě respondentky uvedly, že se podařilo uskutečnit mediaci v případě trestu domácího vězení a to v případě zavinění autonehody. Princip dialogu tak TDV v praxi splňuje jen napůl. V teorii ji splňuje, protože stranám konfliktu tato možnost nabídnuta je.

„Zde opět záleží na případě, na našem středisku, jsme neměli zatím v případě trestu domácího vězení žádnou mediaci, neboť často byl tento trest uložen pachatelům za trestný

čin maření výkonu úředního rozhodnutí, zanedbání povinné výživy, výtržnictví, apod.“

(Dana)

„Málo kdy, se povede uskutečnit mediaci vůbec, a u trestu domácího vězení jsme zatím neprováděli žádnou“ (Kristýna)

„Mediaci se nám podařilo při uložení TDV uskutečnit jen asi dvakrát, a to myslím byli případy zavinění autonehody“ (Jana)

„Snad jen jednou, jsme měli v případě TDV mediaci. Bylo to v případě přečinu z nedbalosti, autonehoda“ (Katka)

Důležitou součástí restorativní justice je, aby pachatel převzal odpovědnost za své činy a sám projevil snahu o narovnání způsobených škod a poškozených vztahů. Má otázka tedy zněla: „Jak se z vašeho pohledu staví klienti odsouzení k TDV k narovnání poškozených vztahů a k úhradě způsobené škody?“ Z odpovědí se nedá přesně určit, jestli tento princip TDV v praxi splňuje, protože „*pachateli se samozřejmě do placení škody moc nechce a snaží se to oddalovat nebo se vymlouvat*“ (Barbora) Je ale přinucen tyto škody splatit, což mu opět lépe umožňuje výkon TDV. Narovnání poškozených vztahů se nejlépe realizuje při mediaci, kterých se ale moc neuskutečňuje. Je individuální, jestli pachatel tyto vztahy urovnat opravdu chce, nebo jen účelově hraje svou roli. Například pachatelé přečinu z nedbalosti o urovnání vztahů stojí.

„Zase je to případ od případu, jsou tací, kteří o to upřímně usilují, jsou tací, kterým je to jedno a jednají pouze účelově.“ (Dana)

„Záleží na finančních možnostech klienta, je to různé“ (Petra)

„Nelze to hodnotit nějak obecně. Škody se platit někdy nechtějí, ale musejí. Někdy pachatel zaplatí škodu zcela samozřejmě. Vztahy ve směru k poškozenému určitě chtějí napravit pachatelé přečinů z nedbalosti, protože je to mrzí, ale pokud jde o nějaké výtržníky, těžko říct, jestli je to co tvrdí upřímné nebo jen účelové.“ (Martina)

TDV tuto zásadu splňuje, ale těžko říci v jakém rozsahu. Odpovědnost za trestný čin pachatelé převezmou v nahrazení způsobené škody, v případě napravení poškozených vztahů záleží na konkrétním případě.

Dalším principem restorativní justice je pospolitost a to ve smyslu zapojení členů komunity, kde pachatel a oběť žijí. Konflikt se podle restorativní justice totiž netýká jen jeho aktérů. Tento princip TDV určitě splňuje kvůli návštěvám v místě bydliště pachatele, kde se hovoří se spolubydlicími popř. se sousedy. Ze členů komunity, kde žije oběť se sice zapojuje občas maximálně rodina a to pouze návštěvou na středisku PMS, ale s porovnáním s ostatními alternativními tresty splňuje TDV tuto zásadu

společně s OPP v největší míře. Odpovědi na to jestli TDV zapojuje komunitu ve které pachatel a poškozený žijí, byli např. tyto:

„Ano. V případě pachatele je to určitě návštěva v místě bydliště“ (Jana)

„Určitě členy domácnosti, kde žije pachatel. Někdy se mluví se sousedy. S poškozeným občas přijde někdo z rodiny.“ (Barbora)

Restorativní justice usiluje o integraci pachatele trestné činnosti zpět do společnosti, mimo jiné i obnovou respektu k normám společnosti. Podle názorů respondentek TDV pachatele integruje do společnosti v nejvyšší možné míře. A to v tom smyslu, že ho z ní nevytrhne, ale ponechá ho v přirozeném prostředí, pouze s omezením pohybu v soudem určenou dobu. Obnova respektu k normám společnosti se u výkonu TDV zařizuje pomocí správně nastavených povinností a omezení a hlavně působením probačního pracovníka. Musí jít ale o dlouhodobější spolupráci a musejí k ní být připojeny resocializační programy, které poskytuje jak PMS, tak další organizace v ČR. Nejlépe se integrace pachatele pomocí obnovy respektu k normám společnosti samozřejmě daří u mladistvých pachatelů trestných činností, pokud je zvolen vhodný program a omezení. Tento princip TDV tedy splňuje, ale pouze u správně vybraných osob a pouze pokud jsou k němu smysluplně připojeny omezení a povinnosti jako např. zúčastnit se resocializačních programů. *„Je ale velice individuální, u koho tyto programy skutečně pomůžou, jsou tací, kterým to jde jedním uchem ven a druhým dovnitř, to je ale pak už na našem zvážení a soudu, jestli takový program pomůže“* (Katka)

Důležitý je také výchovný a sociální aspekt trestu. Proto jsem se respondentek ptala, jestli si podle jejich názoru odsouzený k TDV upevní v průběhu výkonu trestu návyky a postoje k vedení řádného způsobu života a jestli TDV zabraňuje recidivě. Všechny odpovědi se shodovaly v tom, že je to opět velmi individuální a je proto důležité předběžné šetření, kde se zjistí, jestli je klient vhodný pro výkon tohoto trestu. *„Pokud jsou správně nastaveny uložené povinnosti a omezení, tak je možné odsouzeného naučit určitému režimu a zásadám.“* (Martina) Nakolik si tyto zásady klient zosobní je ale velmi individuální. Opět se tato zásada nejlépe a nejčastěji projevuje při práci s mladistvými a jsou důležitá vhodně uložená omezení a povinnosti.

Poslední zásadou restorativní justice u které jsem zkoumala, jestli ji TDV splňuje, je ochrana společnosti. Na tento princip jsem se ptala přímo a pomocí otázky ohledně rychlého provedení TDV v poměru k ostatním alternativním trestům. Také pomocí otázky o schopnosti zabránění TDV budoucí recidivě. Zda TDV zabrání

recidivě záleží hlavně na uložení tohoto trestu vhodné osobě, tedy i na předběžném šetření, dále na vhodných povinnostech, omezeních a situaci konkrétního člověka.

„Těžko hodnotit, pravdou je, že klienti našeho střediska, kteří měli uloženo TDV, zatím nepáchali, ale je to také hodně individuální a na recidivu má vliv mnohem více faktorů, než to, jaký mají uložený trest, např. rodinná situace, finanční, psychický stav, apod.“
(Zdena)

Ochranu společnosti TDV podle respondentek určitě splňuje, protože je kladen důraz na osobu pachatele. Pokud by byl nebezpečný pro společnost, byl by mu uložen TOS. Pokud jde o rychlost ukládání TDV v porovnání s ostatními alternativními tresty, jsou respondentky toho názoru, že je ukládán dostatečně rychle.

Princip ochrany společnosti TDV splňuje. Musí být ale kladen důraz na vhodnost klienta pro uložení tohoto trestu a nejlépe by měly být připojeny vhodné povinnosti a omezení.

2. 3. 1. Shrnutí analýzy odpovědí

Trest domácího vězení je podle tohoto výzkumného šetření účinným trestem z hlediska hodnot restorativní justice. Tento závěr vyplývá z analýzy odpovědí na tazatelské otázky, které zjišťovaly, v jaké míře splňuje TDV jednotlivé principy a hodnoty restorativní justice.

Princip vyváženosti TDV splňuje, jelikož z odpovědí vyplývá, že k uložení tohoto trestu má přívětivý postoj jak pachatel trestné činnosti tak poškozený, protože díky neuložení TOS může pachatel chodit do práce a snáze tak splácet způsobenou škodu.

Dalším principem je participace všech zúčastněných na řešení trestného činu. Tuto zásadu TDV také naplňuje. Pachatelova participace je nutná, pokud chce, aby mu byl uložen alternativní trest. Je ovšem individuální, jestli se na řešení trestného činu chce podílet i poškozený. Z odpovědí vyplývá, že ve větší míře ke spolupráci s poškozeným dochází. Vždy je mu tato možnost nabídnuta a vždy má možnost vyjádřit svůj názor k náhradě škody.

Dobrovolnost je dalším principem, který TDV podle odpovědí respondentek splňuje. Tento princip je samozřejmý ve vztahu k poškozenému, z odpovědí ale vychází, že i participace pachatele je dobrovolná, protože vítá možnost zůstat na svobodě. Na participaci se klient určitě podílí dobrovolně, protože ho nikdo nenutí,

pokud chce, aby mu byl uložen alternativní trest, musí vynaložit vlastní snahu a iniciativu.

Součástí práce zaměstnanců PMS, je pokoušet se o nějaký dialog mezi stranami konfliktu a dialog je také principem restorativní justice. Je uskutečňován pomocí individuální práce s poškozeným a pachatelem. V tomto smyslu princip dialogu TDV splňuje. Uskutečnění dialogu pomocí mediace se při ukládání TDV téměř neobjevuje. Pouze u přečinů z nedbalosti se respondentky tohoto výzkumného vzorku setkaly s uskutečněním mediace. Princip dialogu tak TDV v praxi splňuje jen napůl. To je ale způsobeno i tím, že mediace se celkově nedaří často uskutečnit. V teorii TDV tuto zásadu splňuje, protože stranám konfliktu tato možnost nabídnuta je.

Důležitou součástí restorativní justice je, aby pachatel převzal odpovědnost za své činy a sám projevil snahu o narovnání způsobených škod a poškozených vztahů. Narovnat způsobené škody je pachatelova povinnost, i když se samozřejmě někteří snaží toto narovnání oddálit. Pokud jde o narovnání poškozených vztahů, je individuální jestli pachatel tyto vztahy urovnat opravdu chce, nebo jen účelově hraje svou roli. Například pachatelé přečinu z nedbalosti o urovnání vztahů stojí. TDV zásadu odpovědnosti splňuje, ale těžko říci v jakém rozsahu. Odpovědnost za trestný čin pachatelé převezmou v nahrazení způsobené škody, v případě napravení poškozených vztahů záleží na konkrétním případě.

Princip pospolitosti, ve smyslu zapojení členů komunity, kde pachatel a oběť žijí, TDV určitě splňuje. A to kvůli návštěvám v místě bydliště pachatele, kde se hovoří se spolubydlícími popř. se sousedy. Ze členů komunity, kde žije oběť, se sice zapojuje občas maximálně rodina, ale s porovnáním s ostatními alternativními tresty splňuje TDV tuto zásadu společně s OPP v největší míře.

Integraci pachatele trestné činnosti zpět do společnosti, mimo jiné i obnovou respektu k normám společnosti, TDV splňuje, ale pouze u správně vybraných osob a pouze pokud jsou k němu smysluplně uloženy omezení a povinnosti jako např. zúčastnit se resocializačních programů. Také je důležité působení probačního pracovníka na klienta. Musí jít ale o dlouhodobější spolupráci a musejí k ní být připojeny resocializační programy. Nejlépe se integrace pachatele pomocí obnovy respektu k normám společnosti daří u mladistvých. Integraci pachatele do společnosti splňuje TDV v nejvyšší možné míře v tom smyslu, že ho z ní nevytrhne, ale ponechá ho v přirozeném prostředí

Výchovný a sociální aspekt trestu je velmi důležitým, pokud má být pachatel napraven. Naplnění této zásady se uskutečňuje také velmi individuálně, je proto důležité předběžné šetření, kde se zjistí, jestli je klient vhodný pro výkon tohoto trestu. Pokud jsou správně nastaveny uložené povinnosti a omezení, tak je možné odsouzeného naučit určitému režimu a zásadám. Opět se tato zásada nejlépe a nejčastěji projevuje, při práci s mladistvými a jsou důležitá vhodně uložená omezení a povinnosti. V praxi je těžké určit, jestli tuto zásadu TDV naplňuje, má pro to ale velmi dobré předpoklady, pokud se vše řádně uváží.

Poslední zkoumanou zásadou restorativní justice je ochrana společnosti. Tento princip TDV podle respondentek splňuje. Je totiž kladen důraz na to, komu je tento trest ukládán a to hlavně z hlediska jeho nebezpečnosti pro společnost. Pokud by byl nějakým způsobem nebezpečný, byl by mu uložen TOS. Zda TDV zabrání recidivě, záleží hlavně na uložení tohoto trestu vhodné osobě, tedy i na předběžném šetření, dále na vhodných povinnostech, omezeních a situaci konkrétního člověka.

ZÁVĚR

Trest domácího vězení je ve své současné podobě novou inovací české trestní justice a tudíž i velmi aktuálním a diskutovaným tématem, na které bylo již napsáno mnoho odborných článků a prací podobných této. V teoretické části práce jsem měla za cíl utřídit podstatné informace vztahující se k TDV a vytvořit tak ucelený teoretický náhled na TDV v širších souvislostech. Struktura bakalářské práce je tedy postavena tak, aby postihla TDV v celém kontextu a tím splnila cíl této části práce.

Nejprve jsem čtenáře seznámila se základními pojmy, jako jsou trest, alternativní tresty, trest domácího vězení, jeho rozlišení, komu je tento trest ukládán a TDV v porovnání s trestem odnětí svobody. V druhé kapitole jsem se zaměřila na popis myšlenek, ze kterých TDV vychází, a to myšlenek restorativní justice a jejích principů. S těmito principy jsem pracovala i ve výzkumné části práce. Ve třetí kapitole jsem popsala vývoj trestu u nás i ve světě. Poté jsem se věnovala dalším alternativním trestům a práci Probační a mediační služby ČR, která zajišťuje přípravu a fungování trestu. Zde je velmi důležitou činností PMS institut předběžného šetření, který je důležitý hlavně pro hladký průběh výkonu trestu. V šesté kapitole jsem jmenovala očekávané přínosy TDV, mezi které patří ušetření nákladů státu, řešení přeplněnosti věznic a celospolečenské dopady.

V další části této práce jsem se věnovala popisu elektronického monitoringu odsouzených, kde jsem se nejprve zabývala různými technologiemi elektronického monitoringu. Dále jsem popisovala uskutečnění experimentu na otestování systému elektronického monitoringu, který probíhal v České republice od června do listopadu 2012, a který je dalším krokem k zavedení elektronického monitoringu i u nás, s jehož pomocí snad bude TDV ukládán častěji. V sedmé kapitole jsem se shrnula všechna pro a proti trestu domácího vězení, která vyplývají z teorie. V poslední kapitole teoretické části jsem zmínila amnestii prezidenta republiky a jeho dopad na trest domácího vězení a elektronický monitoring odsouzených.

Druhým cílem této práce, který se nachází ve výzkumné části, bylo zjistit, jaká jsou pozitiva nebo negativa trestu domácího vězení, pozitiva popřípadě negativa elektronického monitoringu a účinnost TDV z hlediska hodnot restorativní justice. Výzkum byl proveden pomocí kvalitativního polostrukturovaného rozhovoru s profesionály z Probační a mediační služby České republiky. První výzkumná otázka zodpověděla, jaká jsou pozitiva a negativa TDV v praxi. Pozitiva TDV podle

respondentek výzkumu jsou stejně jako podle teoretiků hlavně ve výkonu trestu v přirozeném prostředí. Díky tomu nedochází k zprerhání rodinných a sociálních vazeb. Dále v možnosti udržení práce a z toho plynoucí možnosti podílet se na odškodnění způsobené škody a NTR, také si odsouzený udrží své stávající pracovní návyky, kterým se po propuštění z vězení těžko učí. Jako velmi pozitivní také pracovnice PMS vidí, že se odsouzený vyhne negativnímu vězeňskému prostředí, kde dochází k prisonizaci. V praxi vidí důsledky svého působení na řádný život jedince, díky kterému je integrován do společnosti, což hodnotí také jako přínos, který zajišťuje institut TDV. V neposlední řadě si také uvědomují, že je trest přínosný z ekonomického hlediska a že zajišťuje úsporu nákladů státu. Zatím není z jejich pohledu jasné, zda bude řešit přeplněnost věznic, ale může tomu tak být. Dalším přínosem TDV je, že je to jeden z přísnějších alternativních trestů, který mohou vykonávat invalidové, staří lidé nebo těhotné ženy.

Tyto klady jsou ale velmi závislé na osobnosti pachatele a tedy i na jeho pečlivém výběru pomocí institutu předběžného šetření.

Negativa TDV vychází hlavně z dnešní podoby TDV u nás. Hlavně pak z právní úpravy trestu, přesněji úpravy přeměny trestu domácího vězení na trest OPP a TOS. Zde bychom se měli inspirovat především v zahraničí, kde je zbytek TDV možno přeměnit na trest OPP. Zároveň se často objevoval důraz na institut předběžného šetření, ten totiž není ze zákona povinný. Respondentky často podotýkaly, že hladký průběh trestu domácího vězení, velmi závisí na osobě odsouzeného. Je tedy důležité pečlivě zvážit, komu bude trest uložen, což se děje díky předběžnému šetření. Zcela souhlasím s tím, že je nutné zavést povinné předběžné šetření. Největším nedostatkem trestu domácího vězení u nás, je rozhodně absence elektronického monitorovacího systému.

Osobně vidím nedostatky TDV u nás, v jeho nedostatečném využívání. Měl by se využívat také pro náhradu vyšetřovací vazby. Takto funguje například ve Velké Británii i ve Francii. Domácí vězení může mít za určitých okolností stejnou funkci jako vazba. Především se jedná o zabránění v pokračování trestné činnosti, maření vyšetřování či uprchnutí. Jako opatření by se mohly metody a principy domácího vězení uplatnit i při léčbě nebo detenci deviantů, při ochraně svědků a podobně (České vězeňství 1, 2010: 17)

V druhé výzkumné otázce jsem zjišťovala názor pracovnic PMS na elektronický monitoring odsouzených. EM byl hodnocen kladně. Podle všech respondentek je nezbytné jeho zavedení. EM bude přínosný hlavně proto, že díky němu by mělo TDV

vykonávat více pachatelů trestných činů místo TOS a tak by v budoucnu opravdu mohl řešit přeplněnost českých věznic. Přínosným je také pro stoprocentní jistotu, že pokud bude výkon TDV mařen, pracovníci PMS a soud se to dozví. Kontrola pracovníky PMS je proti EM nedostatečná, nákladná a neefektivní. Navíc nebude plýtváno časem kvalifikovaných pracovníků PMS, kteří se tak můžou věnovat jiným záležitostem.

V případě elektronického monitorování může také vzniknout problém, protože nedochází k resocializačnímu působení na pachatele v takové míře, jako při namátkových kontrolách. Se zavedením elektronického monitoringu může dojít k oslabení vztahu mezi klientem a pracovníkem PMS, který je důležitý pro to, aby probační úředník mohl příznivě působit na klienta ve smyslu řádného vedení života. Zcela souhlasím s tím, že tento způsob kontroly je tedy třeba doplnit častějšími návštěvami na středisku PMS, nebo kontrolami probačního úředníka u klienta doma, protože ve svém přirozeném prostředí je klient uvolněnější a chová se přirozeněji.

Poslední výzkumná otázka zkoumala účinnost TDV z hlediska hodnot restorativní justice. Zde z odpovědí respondentek vyšlo, že TDV tyto zásady naplňuje. Je však velmi individuální, u koho jsou tyto zásady naplněny, velmi totiž záleží na osobě odsouzeného, proto je důležité předběžné šetření, kde se zjistí, jestli je klient vhodný pro výkon tohoto trestu. Pokud jsou správně nastaveny uložené povinnosti a omezení, tak je možné odsouzeného naučit určitému režimu a zásadám. V praxi je těžké určit v jaké míře některé principy restorativní justice TDV naplňuje, má pro jejich naplnění ale velmi dobré předpoklady, pokud se řádně vyhodnotí vhodnost klienta pro uložení TDV a pokud jsou uložena správná omezení a povinnosti.

I když někdy bývá zpochybňována validita kvalitativního výzkumu, myslím si, že probační pracovníci, kteří se zúčastnili mého výzkumného šetření, byli natolik fundovanými odborníky, že pokud snad při zpracování dat došlo k některým nepřesnostem, mohlo to být zapříčiněno pouze mojí nezkušeností.

Provedený výzkum usiloval o prohloubení znalostí problematiky trestu domácího vězení, aby přispěl k jeho hlubšímu porozumění. Pro mne samotnou se jednalo o první zkušenost s kvalitativním výzkumem, kterou můžu zhodnotit jako velmi zajímavou a poučnou. Poprvé jsem se zabývala komplexně určitou problematikou a využila tak svých znalostí a dovedností získaných během studia.

Institut trestu domácího vězení hodnotím jako velmi přínosný pro českou právní justici, z hlediska kladů, které v sobě nese. V počátcích se zaváděl pomalu jednak kvůli jistému skepticizmu soudců z důvodu nedostatečné kontroly vězňů a také kvůli samotné

finanční nákladnosti zavedení zcela nového trestu, které znamenalo nákup 47 aut a posílení PMS o 90 nových pracovníků, což činilo kolem 50 milionů korun. Od prvotních rozpaků nad nenaplněnými prognózami v počtu uložených TDV, které se již během prvního roku jeho zavedení (2011) ve své horní hranici minuly o více než tisíc vězňů (v tomto roce bylo evidováno 152 uložených TDV), se nyní přesouváme k reálnějšímu naplňování tohoto trestu a to i díky již ušetřeným nákladům. Dnes je TDV již schopný svůj další vývoj z velké části financovat sám pomocí ušetřených nákladů, je také schopný díky reálným vyhlídkám na zavedení el. monitoringu uhájit lépe svou existenci.

Seznam použitých zdrojů:

Monografie:

DISMAN, Miroslav. *Jak se vyrábí sociologická znalost*. Praha: Karolinum, 1998. 374 s. ISBN 80-7184-141-2.

HENDL, Jan. *Kvalitativní výzkum: Základní metody a aplikace*. 1. vyd. Praha: Portál, 2005. 408 s. ISBN 80-7367-040-2.

HENDRYCH, Dušan a kol. *Právníký slovník*. 3., podstatně rozšířené vyd, Praha: C. H. Beck, 2009. 1488 s. ISBN 978-80-7400-059-1.

INCIARDI, James. *Trestní spravedlnost*. Praha: Victoria Publishing, 1994. 795 s. ISBN 80-85605-30-9.

JELÍNEK, Jiří. *O novém trestním zákoníku*. 1. vyd, Praha: Leges, s. r. o., 2009. 223 s. ISBN 978-80-87212-21-9.

JELÍNEK, Jiří a kol. *Trestní právo hmotné. Obecná část. Zvláštní část*, 2. vyd, Praha: Leges, s. r. o., 2010. 904 s. ISBN 978-80-872-49-3.

KARABEC, Zdeněk. *Restorativní justice*. 1. vydání, Praha: Institut pro kriminologii a sociální prevenci, 2003. 146 s. ISBN 80-7338-021-8.

KRATOCHVÍL, Vladimír a kol. *Kurs trestního práva. Trestní právo hmotné. Obecná část*. Praha: C. H. Beck, 2009. 798 s. ISBN 978-80-7400-042-3.

KUČEROVÁ, Dita. *Trest domácího vězení v novém trestním zákoníku*. 1. vydání. Brno: Cofola, 2010. 12 s. ISBN 978-80-210-5151-5.

KUCHTA, Josef, VÁLKOVÁ, Helena. a kol. *Základy kriminologie a trestní politiky*. Praha : C. H. Beck, 2005. 544 s. ISBN 978-80-7179-813-2.

LATA, Jan. *Účel a smysl trestu*. Praha: Lexis Nexis CZ s.r.o., 2007. 114 s. ISBN 80-86920-24-0.

MATOUŠEK, Oldřich. *Slovník sociální práce*. 2. přepracované vydání, Praha: Portál, 2008. 272 s. ISBN 978-80-7367-3680-0.

MIOVSKÝ, Michal. *Kvalitativní přístup a metody v psychologickém výzkumu*. Praha: Grada, 2006. 332 s. ISBN 80-247-1362-4

MORRISOVÁ, Ruth. *Tvořivé alternativy k vězení*. Praha: Sbor nápravné výchovy, 1992. 16 s.

SOTOLÁŘ, Alexander, PÚRY, František, ŠÁMAL, Pavel. *Alternativní řešení trestních věcí v praxi*. Praha: C. H. Beck, 2000. 468 s. ISBN 978-80-7179-350-2.

ŠÁMAL, Pavel a kol. *Trestní zákoník I: komentář*. Praha: C. H. Beck, 2009. 1439 s. ISBN 978-34-0638-286-4.

ŠTERN, Pavel, OUŘEDNÍKOVÁ, Lenka, DOUBRAVOVÁ, Dagmar. *Probace a mediace: možnosti řešení trestných činů*, 1. vydání, Praha: Portál, 2010. 212 s. ISBN 978-80-7367-757-2.

ŠVAŘÍČEK, Roman, ŠEĐOVÁ, Klára, a kol. *Kvalitativní výzkum v pedagogických vědách*. Praha: Portál, 2007. 340 s. ISBN 978-80-7367-313-0

VAN ZYL SMIT, Dirk. *Příručka základních principů a slibné praxe v oblasti alternativních opatření k uvěznění*. 1. vydání, Praha: Institut pro kriminologii a sociální prevenci, 2010, 70 s. ISBN 978-80-7338-093-9.

ZEHR, H. *Úvod do restorativní justice*. Praha: Sdružení pro probaci a mediaci v justici, 2003. 48 s. ISBN 80-9029-981-4

ŽATECKÁ, Eva. *Postavení a úkoly probační a mediační služby*. 1. vydání, Ostrava: Key Publishing, 2007. 136 s. ISBN 978-80-87071-55-7.

Cizojazyčná literatura:

BROWNLEE, Ian. *Community punishment: a critical introduction*. London: Longman, 1998. 221 s. ISBN 0-582-29772-9.

Periodika:

BLANDA, Robert. Odstraní elektronické náramky přeplněnost českých věznic. *České vězeňství*. 2010, roč. 18, č. 1 s. 17

HOŘÁK, Jaromír. Domácí vězení a elektronická kontrola odsouzených. *Trestní právo*, 2005, roč. 10, č. 12, s. 7-12. ISSN 1211-2860.

KARABEC, Zdeněk. Krátkodobé tresty – jeden z problémů českého vězeňství. *Trestní právo*, 2000, roč. 5, č. 4, s. 6-16. ISSN 1211-2860.

KRAHL, Matthias. Elektronicky hlídané domácí vězení. *Právní rozhledy*, 1998, roč. 6, č. 5, s. 229-233. ISSN 1210-6410.

KRÁL, Vladimír. Domácí vězení – další alternativní trest? *Trestněprávní revue*, 2007, roč. 6, č. 8, s. 235-238. ISSN 1213-5313.

MAREŠOVÁ, A. Důsledky dlouhodobého uvěznění. – část I. *Trestní právo*, 2004, roč. 9, č. 4, s. 23-24 ISSN 1211-2860

VAN KALMTHOUT, Anton M.; OUŘEDNÍČKOVÁ, L. Realizace alternativních trestů, některé zkušenosti západoevropských zemí. *Právní rozhledy*, 1997, roč. 2, č. 9, s.620-626. ISSN 1210-6410.

Závěrečné práce

ČERNÍKOVÁ, Martina. *Trest domácího vězení*: bakalářská práce Brno. MU, PrF, 2009. 42 s. Vedoucí bakalářské práce JUDr. Eva Žatecká, Ph.D.

HALASOVÁ, Klára. *Trest domácího vězení s akcentem na elektronické sledování v domácí a zahraničních právních úpravách*: rigorózní práce. Brno. MU, PrF, 2011, 165 s. Vedoucí rigorózní práce JUDr. Pavel Šámal, Ph. D.

HUNKESOVÁ, Klára. *Alternativní tresty v České republice*: diplomová práce. Brno. MU, PrF, 2008, 72 s. Vedoucí diplomové práce Doc. JUDr. Věra Kalvodová, Dr.

MACKOVÁ, Markéta. *Domácí vězení v ČR a EU*: diplomová práce. Brno. MU, PrF, 2011, 71 s. Vedoucí bakalářské práce JUDr. Eva Žatecká, Ph.D.

POKORNÝ, Petr. *Trest domácího vězení*: diplomová práce. Brno. MU, PrF, 2001. 64 s. Vedoucí diplomové práce JUDr. Jaroslav Fenyk, PhD., DSc., Univ. Priv. Prof.

VOKÁL, Ondřej. *Trest domácího vězení*: diplomová práce. Praha. UK, PF, 2012, 28 s. Vedoucí diplomové práce JUDr. Jaromír Hořák, Ph.D.

Legislativa:

§ 262 zákon č. 117/1852 Ř.z.- Zákon o zločinech, přečinech a přestupcích

§ 23 odst. 1 zákon č. 140/1961 Sb., trestní zákon, ve znění pozdějších předpisů

§ 39 odst. 2 zákona č. 140/1961 Sb., trestního zákona ve znění pozdějších předpisů

§ 307 a násl. zákon č.141/1961 Sb., o trestním řízení soudním (trestního řádu), ve znění pozdějších předpisů

Zákon č. 218/2003 Sb., o odpovědnosti mládeže za protiprávní činy a o soudnictví ve věcech mládeže a o změně některých zákonů (zákon o soudnictví ve věcech mládeže)

Zákon č. 40/2009 Sb., Trestního zákoníku

§ 14 odst. č. 2 z. č. 40/2009 Sb., Trestního zákoníku

§46 - § 48 zákon č. 40/2009 Sb., Trestního zákoníku

§52 zákon č 40/2009 Sb., Trestního zákoníku

§ 55 odst. 2 zákon č. 40/2009 Sb., Trestního zákoníku

§60 odst. č. 1 z. č. 40/2009 Sb., Trestního zákoníku

Internet:

Postoj občanů k trestu domácího vězení (výzkum společnosti Aspectio a. s.) In: Justice.cz. Oficiální server českého soudnictví. [online]. [cit. 2013-05-03] Dostupné na: <<http://portal.justice.cz/Justice2/ms/ms.aspx?o=23&j=33&k=5266&d=310180>>

Domáci vězení – aktuální téma i ve stavebnictví a ekologii. Nalezeno.cz. [online]. 13. 5. 2010 [cit. 2013-05-10]. Dostupné na: <<http://www.nazeleno.cz/aktualne/domaci-vezeni-aktualni-tema-i-ve-stavebnictvi-a-ekologii.aspx>>

Poslání a cíle probační a mediační služby české republiky. PMS. Probační a mediační služba české republiky. [online]. [cit. 2013-05-15] Dostupné z:

<<https://www.pmscr.cz/poslani-a-cile/>>

Čiňané uvalili domácí vězení na manželku nositele Nobelovy ceny za mír 2010.

Novinky.cz. [online]. 11. 10. 2010 [cit. 2013-06-10] Dostupné na:

<<http://www.novinky.cz/zahranicni/svet/213770-cinaneuvalili-domaci-vezeni-na-manzelku-nositele-nobelovy-ceny-za-mir.html>>

Zkušenosti ze zahraničí – americký versus evropský model. Justice.cz. Oficiální server českého soudnictví. [online]. [cit. 2013-06-11] Dostupné na:

<<http://portal.justice.cz/Justice2/ms/ms.aspx?j=33&o=23&k=5272&d=310185>>

Důvodová zpráva k návrhu trestního zákoníku. [online]. [cit. 2013-06-12] Dostupné na:

<<http://trestnizakonik.cz/navrh/duvodova-zprava.html>>

Trest domácího vězení. PMS. Probační a mediační služba české republiky. [online]. [cit. 2013-06-13] Dostupné na: <<https://www.pmscr.cz/trest-domaciho-vezeni/>>

Ministr Blažke chce prověřit vězňice. In: PMS. Probační a mediační služba české republiky. [online]. 22. 8. 2012 [cit. 2013-06-14]. Dostupné na:

<https://www.pmscr.cz/scripts/aktuality_detail.php?Strana=3>

Domácích vězňů je první stovka, ušetřili za půl vězňice. Aktuálně.cz. [online]. 6. 12. 2010 [cit. 2013-06-14]. Dostupné na: <<http://aktualne.centrum.cz/domaci/soudy-a-pravo/clanek.phtml?id=684798>>

Zkušební provoz elektronického monitoringu prokázal výrazné snížení nákladů spojených s vězněnými osobami. Justice.cz. Oficiální server českého soudnictví.

[online]. [cit. 2013-06-15]. Dostupné na:

<<http://portal.justice.cz/Justice2/ms/ms.aspx?o=23&j=33&k=5795&d=326225>>

PĚŠIČKA, V. *Přeplněné věznice by měla uvolnit připravovaná amnestie*. In:

Zprávy.rozhlas.cz. [online]. 29. 3.2010 [cit. 2013-06-15]. Dostupné na:

<http://www.rozhlas.cz/zpravy/spolecnost/_zprava/713283>

Informace o stavu a složení vězeňské populace v České republice za měsíc Leden 2013.

In: Vězeňská služba České republiky [online]. 11. 2. 2013 [cit. 2013-06-15]. Dostupné

na:<http://vscr.cz/client_data/1/user_files/19/file/spr%C3%A1vn%C3%AD/statistiky/M%C4%9Bs%C3%AD%C4%8Dn%C3%AD%20statistick%C3%A9%20hl%C3%A1%C5%A1en%C3%AD%20/2013/MSH01-2013.pdf>

Informace o stavu a složení vězeňské populace v České republice za měsíc Prosinec

2012. In: Vězeňská služba České republiky [online]. 8. 1. 2013 [cit. 2013-06-15].

Dostupné na:

<http://vscr.cz/client_data/1/user_files/19/file/spr%C3%A1vn%C3%AD/statistiky/M%C4%9Bs%C3%AD%C4%8Dn%C3%AD%20statistick%C3%A9%20hl%C3%A1%C5%A1en%C3%AD%20/2012/MSH12-2012.pdf>

Přeplněnost věznic v ČR. In: PMS. Probační a mediační služba české republiky.

[online]. 8. 11. 2012 [cit. 2013-06-14]. Dostupné na:

<https://www.pmscr.cz/scripts/aktuality_detail.php?Strana=2>

Týdenní statistické hlášení středa 12. 6. 2013. In: Vězeňská služba České republiky

[online]. 12. 6. 2013 [cit. 2013-06-15]. Dostupné na:

<http://vscr.cz/client_data/1/user_files/19/file/spr%C3%A1vn%C3%AD/statistiky/T%C3%BDdenn%C3%AD%20statistick%C3%A9%20hl%C3%A1%C5%A1en%C3%AD/2013/TSH%2012.6.2013.pdf>

Experiment. Elektronický monitoring odsouzených. [online]. [cit. 2013-06-14].

Dostupné na: <http://www.ja-sr.sk/files/Experiment_EM.pdf>

Electronic monitoring. DUI DWI. Brought to you by Aneli Xavier. [online]. [cit. 2013-

06-14]. Dostupné z:

<<http://www.duifoundation.org/legalguide/sentencingalternatives/electronicmonitoring>>

K monitoringu odsouzených k trestu domácího vězení. Parlamentnílisty.cz. [online]. 9.

4. 2010 [cit. 2013-06-16]. Dostupné na:

<<http://www.parlamentnilisty.cz/profily/Daniela-Kovarova-9/clanek/K-monitoringu-odsouzenych-k-trestu-domaciho-vezeni-1952>>

V tendru na elektronické náramky soutěží pět uchazečů. In: Vz24.cz - denní zpravodajství o veřejných zakázkách [online]. 28. 4 2010 [cit. 2013-06-16]. Dostupné z: <<http://www.vz24.cz/clanky/v-tendru-na-elektronicke-naramky-soutezi-pet-uchazecu/>>

DRCHAL, V. *Tendr na náramky je podvod, tvrdí podnikatel.* In: Lidovky.cz [online]. 29. 4. 2010 [cit. 2013-06-16]. Dostupné na: <http://www.lidovky.cz/tendr-na-naramky-pro-vezne-je-podvod-tvrdi-podnikatel-pdl-/zpravy-domov.aspx?c=A100428_222146_ln_domov_tai>

Do tendru o náramky by se přihlásila i firma ABL, kterou založil Bárta. Lidovky.cz [online]. 3. 7. 2010 [cit. 2013-06-16]. Dostupné na: <http://www.lidovky.cz/do-tendru-na-naramky-by-se-prihlasila-i-firma-abl-kterou-zalozil-barta-12j-/zpravy-domov.aspx?c=A100703_102056_firmy-trhy_tsh>

ÚOHS přestal šetřit tendr na elektronické hlídání domácích vězňů. In: Vz24.cz [online]. 14. 10. 2010 [cit. 2013-03-11]. Dostupné z: <<http://www.vz24.cz/clanky/uohs-prestal-setrit-tendr-na-elektronicke-hlidani-domacich-veznu/>>

Domáci vězení nabírá další skluz. Tendr letos nezačne. Aktuálně.cz [online]. 11. 11. 2010 [cit. 2013-06-16]. Dostupné na: <<http://aktualne.centrum.cz/domaci/zivot-v-cesku/clanek.phtml?id=682628>>

Vláda ČR schválila projekt ministerstva spravedlnosti - trest domácího vězení. In: Epravo.cz [online]. 29. 10. 2009 [cit. 2013-06-16]. Dostupné z: <<http://www.epravo.cz/top/clanky/vlada-cr-schvalila-projekt-ministerstva-spravedlnosti-trest-domaciho-vezeni-58814.html>>.

Věcný záměr veřejné zakázky na elektronický monitoring odsouzených In: PMS. Probační a mediační služba české republiky. [online]. 13. 12. 2013 [cit. 2013-06-16]. Dostupné na: <https://www.pmscr.cz/scripts/aktuality_detail.php?Strana=2>

Veřejná zakázka-Elektronický monitoring-informační seminář-pozvánka In: PMS. Probační a mediační služba české republiky. [online]. 18. 1.2013 [cit. 2013-06-16]. Dostupné na: <https://www.pmscr.cz/scripts/aktuality_detail.php?Strana=2>

Veřejná zakázka-Elektronický monitoring. Tisková zpráva. In: PMS. Probační a mediační služba české republiky. [online]. 29. 4. 2013 [cit. 2013-06-16]. Dostupné na: <<https://www.pmscr.cz/verejna-zakazka-elektronicky-monitoring/>>

Klausova amnestie se dotkla padesáti tisíc odsouzených a obviněných. iDNES.cz [online]. 11. 3. 2013 [cit. 2013-06-17]. Dostupné na: <<http://zpravy.idnes.cz/klausova->

amnestie-se-dotkla-50-tisic-odsouzenych-ci-obvinenych-p6h-
/domaci.aspx?c=A130311_122718_domaci_cen>

Zákon č. 1/2013 Sb., o amnestii. In: Portál veřejné správy. [online]. [cit. 2013-06-17].

Dostupné na:

<<http://portal.gov.cz/app/zakony/zakonPar.jsp?page=0&idBiblio=79270&recShow=3&fulltext=&nr=1~2F2013&part=&name=&rpp=15#parCnt>>

Prezentace PMS ČR – středisko Zlín. [online]. [cit. 2013-06-18]. Dostupné na:

<<http://www.kr-zlinsky.cz/docs/clanky/dokumenty/575/prezentace-pms-cr-stredisko-zlin.pdf>>

Interní materiály PMS ČR

Rozhovory s pracovníci PMS ČR

Seznam webových stránek:

www.portal.justice.cz

www.nazeleno.cz

www.novinky.cz

www.trestnizakonik.cz

www.pmscr.cz

www.aktualne.centrum.cz

www.rozhlas.cz

www.vscr.cz

www.ja-sr.sk

www.duifoundation.org

www.parlamentnilisty.cz

www.vz24.cz

www.lidovky.cz

www.epravo.cz

www.zpravy.idnes.cz

www.portal.gov.cz

www.kr-zlinsky.cz

PŘÍLOHY

Seznam příloh:

Příloha č. 1 - Poučení o TDV

Příloha č. 2 - Záznam z návštěvy v místě bydliště

Příloha č. 3 - Stanovisko PMS k uložení trestu domácího vězení

Příloha č. 4 - Slib obviněného k uložení trestu domácího vězení

Příloha č. 5 - Pozvánka k projednání podmínek výkonu TDV

Příloha č. 6 - Projednání podmínek výkonu TDV

Příloha č. 7 - Zpráva o průběhu výkonu TDV

Příloha č. 8 - Zpráva o porušení výkonu TDV

Příloha č. 9 - Organizační struktura PMS ČR

Příloha č. 10 – Dotazy použité v polostrukturovaném rozhovoru

Sp. zn.

POUČENÍ O VÝKONU TRESTU DOMÁCIHO VĚZENÍ

Klient/ka (obviněný/á, odsouzený/á):

Datum narození:

Podle § 60 odst. 3 trestního zákoníku trest domácího vězení (*dále jen trest*) spočívá ve Vaší povinnosti zdržovat se v určeném obydlí v době stanovené v rozhodnutí soudu.

V rámci výkonu kontroly tohoto trestu jste povinen/na poskytnout probačnímu úředníkovi veškerou potřebnou součinnost, což znamená, že musíte:

- dodržovat stanovené podmínky domácího vězení a být osobně přítomen při namátkové kontrole,
- umožnit probačnímu úředníkovi provedení namátkové kontroly a vstup do Vašeho obydlí, kde trest nařízením soudu vykonáváte,
- oznámit neprodleně probačnímu úředníkovi skutečnosti, které Vám brání vykonávat uložený trest a tyto skutečnosti doložit,
- zdůvodnit a doložit Vaší nepřítomnost zjištěnou při namátkové kontrole trestu,
- plnit **přiměřené povinnosti a dodržovat přiměřená omezení, pokud Vám byla soudem uložena**, včetně povinnosti náhrady škody, nákladů trestního řízení a nákladů trestu domácího vězení,
- osobně docházet na středisko Probační a mediační služby ve sjednaných termínech a udržovat dohodnutý kontakt s probačním úředníkem,
- informovat probačního úředníka o každé změně místa pobytu, aktuálním telefonním kontaktu, zaměstnání, příp. studijních poměrech a dokládat sdělené informace.

Probační úředník v rámci výkonu kontroly trestu domácího vězení:

- provádí namátkové kontroly Vaší přítomnosti v určeném obydlí a čase a vyhotovuje o tom písemný záznam,
- prověřuje důvody porušení trestu,
- informuje bezodkladně příslušný soud o Vašem porušení trestu,
- vykonává kontrolu toho, jak plníte soudem uložené přiměřené povinnosti a dodržujete přiměřená omezení a zda vedete řádný život,
- prověřuje, jak plníte své finanční závazky (hrazení škody, nákladů trestního řízení, nákladů trestu domácího vězení),
- vede s Vámi a dalšími osobami z Vašeho okolí osobní konzultace a vyhotovuje z nich písemný záznam a zprávy pro soud,

- opatřuje v souladu se zákonem o PMS a zákonem 101/2000 Sb. o ochraně osobních údajů, další potřebné informace o Vás z jiných zdrojů (např. od orgánů státní správy a samosprávy, orgánů činných v trestním řízení a jiných institucí), a to zejména pokud je sám nedoložíte.

Během výkonu trestu se můžete na probačního úředníka obracet s žádostí o spolupráci při řešení aktuálních obtížných situací, které mohou mít negativní vliv na průběh trestu.

V případě nedodržení zákonem stanovených podmínek pro výkon trestu domácího vězení rozhodne předseda senátu na návrh probačního úředníka nebo i bez takového návrhu o přeměně trestu domácího vězení v trest odnětí svobody.

Vdne

.....

Obviněný/á, odsouzený/á

.....

Probační úředník/asistent

Středisko
sp. zn.

Z Á Z N A M z návštěvy v místě bydliště

JMÉNO A PŘÍJMENÍ KLIENTA ADRESA, KDE BYDLÍ	
Telefonické kontakty <i>(klienta a případně dalších osob, které uvedl jako kontaktní pro kontrolu TDV)</i>	
Typ obydlí <i>(např. RD, bytová jednotka, ubytovna aj.)</i>	
Vlastnictví nebo typ užívání obydlí <i>(např. vlastník, podnájem se smlouvou od/do, osobní vlastnictví, nemá oficiálně nijak upraveno atd.)</i>	
Jména spolubydlících osob a jejich vztah ke klientovi	
Vyjádření spolubydlících osob k možnosti výkonu TDV <i>(včetně poznámky, zda byly PMS seznámeny s průběhem výkonu TDV, s prováděním namátkových kontrol)</i>	
Přístup k bydlení <i>(např. dojezd MHD možný nebo dojezd je možný pouze autem, jaký je vstup do obydlí, zda existují možné bariéry vstupu – např. není zvonek, chybí označení jména, přítomnost psa, (ne) existence poštovní schránky/jak je</i>	

<i>označena, ve kterém patře klient bydlí aj.)</i>	
Prostory, které k bydlení náleží <i>(např. garáž v místě obydlí, sklepní prostor, zahrádka apod.)</i>	
Místo pro základní nákres obydlí	
Zjištěná rizika výkonu TDV	
Poznámky/přílohy	

Návštěvu v místě bydliště klienta provedl:

Dne:



Zpracováno pro účely rozhodování:

..... soudu v

K rukám soudce

STANOVISKO PMS K MOŽNOSTI ULOŽENÍ TRESTU DOMÁCIHO VĚZENÍ

Sp. zn. OČTŘ / sp. zn. PMST / PM.../20.....
Jméno a příjmení obviněného:		
Datum narození:		
Trvalé bydliště:	, , , ,	
Adresa případného místa výkonu TDV (je-li odlišná od trvalého bydliště):		
Klient zaevidován u PMS dne:		
Zprávu vypracoval, dne:	, 1.7.2013	
Zpráva střediskem PMS zaslána na vědomí:		
Přílohy:		

1. OSOBNÍ A SOCIÁLNÍ POMERY OBVINĚNÉHO (ve vztahu k místu, kde by měl být TDV vykonáván)

1.1. Rodinná situace obviněného

Informace o tom:

- ✓ s kým a v jakém prostředí klient v daném místě žije
- ✓ jaké má klient závazky (děti, vyživovací povinnost, péče o svěřenou osobu)
- ✓ soc. prostředí, ve kterém klient žije
- ✓ informace od osob, které s klientem žijí (jestliže jsou tyto informace k dispozici)

1.2. Zaměstnání a finanční situace obviněného

Údaje o tom:

- ✓ jaké je současné zaměstnání klienta, zda a kde pracuje, zda je nezaměstnaný a zda je/není v evidenci UP,
- ✓ jaké časové závazky vyplývají z výkonu jeho povolání, jakou má pracovní dobu, zda jezdí za prací mimo domov a v případě, že ano, kdy a jak často
- ✓ jaké má klient případně další pracovní povinnosti jinde než u svého zaměstnavatele, zda má nějaké brigády, pravidelné pracovní nebo zájmové aktivity mimo domov atd.
- ✓ jaké jsou jeho cca příjmy a cca měsíční životní výdaje
- ✓ plány/závazky týkající se práce nebo vzdělávání (např. nástup do rekvalifikací, studia atd.) v nejbližší budoucnosti

1. 3. Obydlí obviněného

- ✓ kde klient toho času bydlí a zda probační úředník provedl návštěvu bydliště – např. v příloze stanoviska přiložený Záznam z návštěvy v místě bydliště
- ✓ jaký je jeho/její vztah k tomuto obydlí (nájemní smlouva, vlastník, neoficiální podnájem atd.)
- ✓ základní a stručný popis obydlí (typ bydlení, velikost, lokalita a její dopravní dostupnost, vstup do obydlí, specifika a zvláštnosti tohoto obydlí atd.)
- ✓ osoby žijící v tomto obydlí společně s klientem

1. 4. Sociální kontakty obviněného a jeho způsob trávení volného času

- ✓ základní popis denního režimu klienta
- ✓ uvedení jeho aktivně vykonávané zájmové aktivity (konkrétně jaké a jak jsou časově náročné, zda je provádí mimo domov apod.)
- ✓ závazky vyplývající z jeho případných povinností, ke kterým se zavázal v rámci svého členství v zájmové organizaci
- ✓ případně klientem uvedená příslušnost k náboženskému společenství a jeho pravidelná účast na bohoslužbách

2. POSTOJ OBVINĚNÉHO K ŘEŠENÍ NÁSLEDKU TRESTNÉHO ČINU

2.1. Postoj obviněného k projednávání trestné činnosti a řešení vzniklých následků

- ✓ zda a jak si je klient vědom vzniklých následků trestného činu
- ✓ jak chce způsobenou škodu hradit nebo jinak odčinit
- ✓ jaký je jeho postoj k oběti nebo poškozené organizaci, zda je již kontaktoval/a

- ✓ *zda a případně jak konkrétně je obviněný motivován a je připraven podrobit se povinnostem stanoveným v souvislosti s případným uložením trestu domácího vězení (např. doložení slibu obviněného v této souvislosti)*

2.2. Stanovisko oběti nebo poškozené organizace

- ✓ *zda a s jakým výsledkem byla ze strany PMS kontaktována oběť nebo poškozená organizace*
- ✓ *jaké je zjištěné stanovisko oběti nebo poškozené organizace k náhradě vzniklé škody, jaké má požadavky*

3. CHARAKTERISTIKA PRŮBĚHU KONTAKTU S OBVINĚNÝM

3. 1. Spolupráce obviněného s PMS

- ✓ *informace o tom, zda byl obviněný již někdy v evidenci PMS, za jakým účelem a s jakým výsledkem*
- ✓ *jak se obviněný choval v průběhu kontaktu s probačním úředníkem v rámci projednání možnosti uložení trestu domácího vězení, jak spolupracoval, jak by zodpovědný k plnění dojednaných úkolů atd.*
- ✓ *jak se obviněný stavěl k možnosti výkonu případně uloženého trestu domácího vězení, zda svůj postoj v průběhu spolupráce někdy změnil a jak*

3. 2. Spolupráce dalších osob a subjektů

Informace o tom, zda probační úředník v rámci institut předběžného šetření spolupracoval s dalšími osobami zaangażovanými do řešení případu

- ✓ *s kým bylo jednáno, jakým způsobem, jaký vyplynul závěr*
- ✓ *z jakých zdrojů provedl probační úředník objektivizaci získaných informací,*
- ✓ *zejména objektivizaci údajů sdělených klientem, jaké informace takto objektivizoval a s jakým výsledkem*

4. STANOVISKO PMS – DOPORUČENÍ/NEDOPORUČENÍ ULOŽENÍ TRESTU DOMÁCÍHO VĚZENÍ

Návrhy probačního úředníka ve vztahu k možnosti uložení trestu domácího vězení, jaké důvody ho k jeho stanovisku vedly, jaké zjištění vzal v úvahu. V případě kladného stanoviska k možnému uložení trestu domácího vězení pak jeho návrh na délku uložení trestu domácího vězení a uložení přiměřených povinností a omezení. Uvedení možnosti řešení případu (vhodnost zprostředkování mediace, možnost zařazení obviněného do programu + uvedení možnosti konkrétního poskytovatele tohoto programu, zdůvodnění).

S obsahem tohoto stanoviska byl obviněný osobně seznámen dne:

Stanovisko a podpis obviněného, pokud se chce ke stanovisku vyjádřit:

Stanovisko obviněného může být ve stanovisku zachyceno v této kolonce nebo může mít formu samostatné přílohy k tomuto stanovisku.

Podpis obviněného:

Stanovisko bylo obviněnému zasláno dne:

Vyplňujeme v případě, že obviněný nebyl osobně seznámen s tímto stanoviskem + uvedení důvodu, proč se tak stalo.

Podpis probačního úředníka, razítko:

.....

Probační úředník



Sp. zn.

.....soudu/státnímu zastupitelství v

Sp.zn.: ...

V dne

Slib obviněného k uložení trestu domácího vězení

Jméno a příjmení obviněného:

nar.:

RČ:

č. OP:

trvale bytem: Dr. Beneše 572/5, Poděbrady, 290 01

zdržuje se na adrese: , , , ,

zaměstnání:

Potvrzuji, že jsem byl/a probačním úředníkem poučen/a o podmínkách trestu domácího vězení a souhlasím s jeho **případným** uložení.

Prohlašuji, že k dnešnímu dni mi nejsou známy žádné skutečnosti, které by bránily ve výkonu trestu domácího vězení. Pokud mi tento trest bude rozhodnutím soudu uložen, budu jej řádně vykonávat.

S l i b u j i , že se v soudem stanovené době v rámci výkonu trestu domácího vězení budu zdržovat v obydlí na adrese: , , ,

.....
.....

S l i b u j i , že při výkonu kontroly trestu domácího vězení poskytnu veškerou potřebnou součinnost, která spočívá zejména v:

- umožnění kontroly mé přítomnosti v místě a době výkonu tohoto trestu probačním úředníkem,
- umožnění vstupu probačního úředníka do mého obydlí,
- plnění soudem uložených přiměřených omezení a povinností,
- hrazení způsobené škody.

Po celou dobu výkonu trestu domácího vězení povedu řádný život a budu spolupracovat s úředníkem PMS ČR. Potvrzuji, že přílohou mého písemného slibu je také mnou podepsané „Poučení o výkonu trestu domácího vězení“.

.....

obviněný/á

Slib obviněného byl učiněn za přítomnosti úředníka PMS ČR (jméno, příjmení, podpis):

.....
Probační úředník

Příloha č. 5 – Pozvánka k projednání podmínek výkonu TDV



Středisko
sp. zn.

Vdne

Pozvánka k projednání podmínek výkonu trestu domácího vězení

Pane/Paní,

rozhodnutím, které vydal ze dne, sp.zn., které nabylo právní moci dne, Vám byl uložen **trest domácího vězení v délce trvání**

....

Výkon trestu domácího vězení spočívá ve Vaší povinnosti zdržovat se ve stanovenou dobu a ve dnech.....na určeném místě.

V této souvislosti jsem soudem pověřen/a projednat s Vámi bližší podmínky výkonu Vašeho trestu a dohodnout konkrétní místo, kde budete trest vykonávat a konkrétní den, kdy bude výkon trestu zahájen.

Žádám, abyste se dostavil/a

dnevhodin

do střediska PMS na adresu:

Vaše účast na jednání je nutná. V případě, že se ze závažných důvodů nemůžete k projednání podmínek výkonu trestu dostavit, je možné si domluvit náhradní termín na tel:

Na jednání si vezměte Váš doklad totožnosti, doklad o Vašem zaměstnání, doklad o místě Vašeho bydliště (případně uveďte další potřebné doklady, pokud již nebyly doloženy dříve).

S pozdravem

.....

probační úředník

sp. zn.

**Projednání podmínek výkonu trestu domácího vězení
(podklad pro nařízení trestu)**

Jméno a příjmení odsouzeného:

Datum narození:

Trvalé bydliště: , , , ,

Výměra trestu:

Časové vymezení trestu:

Projednané místo výkonu trestu:

Město, ulice, čp., patro: , , ,

Typ bydliště:

Kontaktní tel:

Další informace zjištěné návštěvou v místě bydliště:

Trest je možno nařídit od:

(je potřeba uvést zdůvodnění případného návrhu časového odkladu nařízení trestu a doložení těchto důvodů – např. úprava zaměstnání, změny studia, potřeba absolvovat/dokončit léčbu, provedení plánovaného lékařského výkonu, potřeba dořešení překážek v osobním životě, apod.)

Způsob plnění soudem uložených přiměřených povinností či omezení:

Podpisem stvrzuji, že jsem byl/a poučen/a o zákonných podmínkách výkonu trestu domácího vězení. Jsem si vědom/a, že se v soudem stanovené době budu zdržovat v obydlí na určené adrese a že při výkonu kontroly poskytnu veškerou potřebnou součinnost. Zavazuji se dodržet slib, který jsem dal/a soudu. Dále jsem byl/a poučen/a o skutečnosti, že v případě maření trestu domácího vězení rozhodne předseda senátu na návrh probačního úředníka nebo i bez takového návrhu o přeměně trestu domácího vězení v trest odnětí svobody.

Beru na vědomí, že probační úředník v rámci kontroly trestu bude kontaktovat poškozeného.

Vdne

.....

odsouzený/á

.....

Probační úředník/asistent

sp. zn.

Určeno pro soud v

Ke sp. zn.

ZPRÁVA O PRŮBĚHU VÝKONU TRESTU DOMÁCÍHO VĚZENÍ

Jméno odsouzeného:	
Datum narození:	
Adresa výkonu TDV:	, , , ,
Zprávu vypracoval, dne:	, 1.7.2013

Závažné skutečnosti zjištěné v průběhu kontroly výkonu odsouzeného v době od do

(závažná zjištění vyplývající z provedených namátkových kontrol v průběhu výkonu TDV, kontroly plnění soudem uložených přiměřených povinností a omezení a uvedení zjištěných důvodů případného porušení podmínek trestu + způsob řešení této situace ze strany PMS)

Datum a čas provedených namátkových kontrol	<i>počet uskutečněných kontrol + jejich výsledek</i>
--	--

Doplňující informace:

(např. informace spolupracujícího subjektu o plnění soudem uložených přiměřených povinností a omezení v průběhu sledovaného období atd.)

Přílohy:



sp. zn.

Jméno, příjmení odsouzeného:

Datum narození:

SDĚLENÍ O PORUŠENÍ TRESTU DOMÁCIHO VĚZENÍ

Pane/Paní,

oznamuji Vám, že dne vhod. byla provedena v místě Vašeho bydliště na adrese , , , , kde máte vykonávat soudem nařízený trest domácího vězení namátková kontrola dodržování podmínek výkonu tohoto trestu.

V uvedenou dobu jste nebyl/a přítomen/mna a ani jiným způsobem jsem s Vámi nemohl/a navázat kontakt.

Protože jsem tímto zjistil/a, že neplníte povinnost zdržovat se ve stanovené době na určeném místě, žádám Vás, **abyste se dostavil/a**

dne vhod

na středisko PMS na adresu a zdůvodnil/a mnou zjištěné porušení trestu domácího vězení.

V případě, že se nedostavíte, budu nucen/a soud vyrozumět o tom, že tímto maříte účel uloženého trestu domácího vězení a to bez toho, že byste mi uvedl/a důvod. Současně soudu navrhnou, aby ve Vašem případě zvažil uložení náhradního trestu odnětí svobody.

.....

probační úředník/asistent

Příloha č. 9 – Organizační struktura PMS ČR

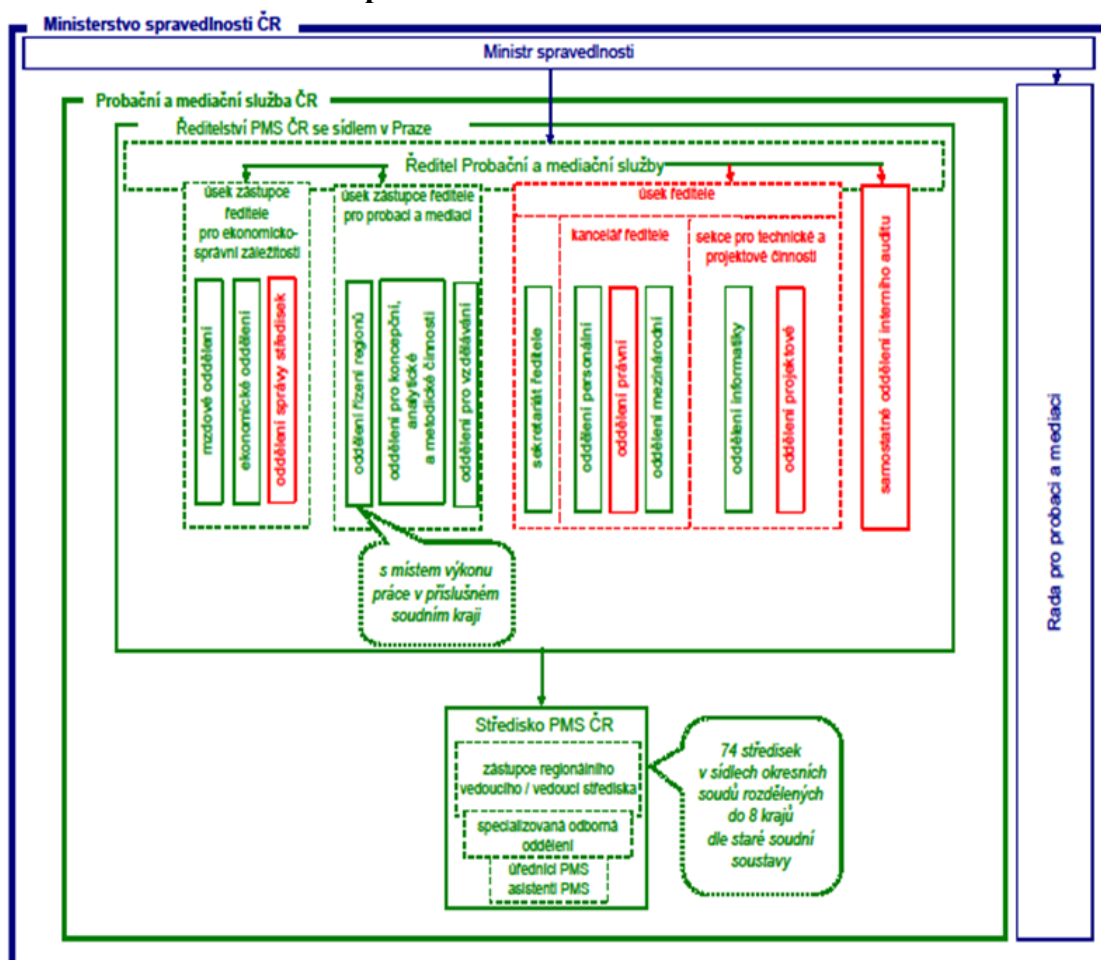
organizační složka státu v rámci resortu ministerstva spravedlnosti

↓
ředitel Mgr. Pavel Štern 25 pracovníků ředitelství

↓
8 regionálních vedoucích

↓
74 středisek v osmi soudních krajích + 4 pobočky
74 vedoucích středisek

↓
308 probačních úředníků a asistentů



Zdroj přílohy č. 9 : <http://www.kr-zlinsky.cz/docs/clanky/dokumenty/575/prezentace-pms-cr-stredisko-zlin.pdf> (cit. 2013-06-17)

Příloha č. 10 – Dotazy použité v polostrukturovaném rozhovoru

Jak dlouho pracujete jako pracovník/ce probační a mediační služby?

Pracujete s klienty odsouzenými k TDV?

Zaznamenala jste za tu dobu pokles nebo větší četnost klientů odsouzených k TDV?

Jaký je Váš názor na zavedení TDV?

ZVO1: Jaké jsou pro a proti TDV?

TO: S jakým postojem k TDV jste se u klientů setkal/a?

Je TDV vhodnou alternativou k trestu odnětí svobody? Jaké jsou jeho výhody?

Za jakých podmínek je TDV vhodnou alternativou?

Jaké jsou nejčastější problémy v průběhu výkonu TDV?

Jaké jsou nejčastější problémy v předběžném šetření, pokud má být klient odsouzen k TDV?

Jaké jsou reakce rodinných příslušníků, společně žijících osob odsouzeného na prováděné kontroly? Setkala jste se s nějakou negativní reakcí?

Jak a kvůli čemu je podle Vás pro klienta důležité, že zůstane ve svém přirozeném prostředí?

Myslíte si, že TDV nějakým způsobem porušuje Listinu základních práv a svobod? Např. v nedotknutelnosti obydlí.

Jelikož je ze statistiky TDV ukládán převážně nemajetným lidem, kteří trest vykonávají v malých prostorách, co si myslíte o tom, kdyby byl tento trest uložen někomu, kdo žije v luxusní vile, kde má více méně vše co potřebuje?

Jaké jsou největší výhrady vůči dnešní podobě trestu domácího vězení?

Je podle Vás 2 roky dlouhá nebo naopak krátká doba pro výkon TDV?

Myslíte si, že TDV v budoucnu bude řešit problém přeplněnosti věznic?

Jsou podle Vás soudci a státní zástupci dostatečně informováni o průběhu a průběhu kontrol TDV? Pokud ano, myslíte si, že to může zapříčiňovat nedůvěru těchto orgánů činných v trestním řízení a tudíž fakt, že je tento trest v praxi tak málo ukládán?

Myslíte si, že je trest domácího vězení dostatečně přísný trest?

ZVO 2: Jak hodnotí profesionálové z probační a mediační služby elektronický monitoring odsouzených?

TO: Bude díky elektronickému monitoringu více lidí vykonávat trest domácího vězení?

Co si myslíte o tom, že TDV a elektronický monitoring podle některých názorů omezuje svobodu jedince, jeho důstojnost a tudíž porušuje listinu základních práv a svobod?

Jaký máte názor na radiofrekvenční systém monitorování v porovnání s GPS systémem?

Bude podle vašeho názoru elektronický monitoring postačující náhrada za kontroly pracovníky PMS?

Myslíte si, že po zavedení elektronického zabezpečovacího systému zůstanou vztahy mezi probačními pracovníky a odsouzeným na stejné úrovni jako doposud?

Jaký máte názor na tento způsob monitoringu? (Je podle Vás dobrý? Přínosný? V jakém směru?)

ZVO 3: Je TDV účinným trestem z hlediska jakých hodnot restorativní justice?

TO: Myslíte si, že uložení TDV pachateli, uspokojí oběť trestného činu?(vyváženost)

Mají oběti příležitost vyjádřit své potřeby a účastnit se rozhodování o nejlepší náhradě způsobené škody? (vyváženost, participace)

Participace poškozeného je důležitou zásadou restorativní justice, myslíte si, že TDV tuto zásadu naplňuje? (participace)

Je podle vašeho názoru účast pachatelů na participaci dobrovolná? (dobrovolnost)

V jaké míře se daří u klientů odsouzených k TDV uskutečnit dialog mezi stranami konfliktu? (dialog)

Jak se z vašeho pohledu staví klienti odsouzení k TDV k narovnání poškozených vztahů a k úhradě způsobené škody? (odpovědnost)

Zapojuje podle Vás TDV členy komunity kde pachatel a oběť žijí? Pokud ano, jakým způsobem a pokud ne, tak proč?(pospolitost)

Myslíte si, že si klient, který vykonává TDV, může upevnit návyky a postoje potřebné k vedení řádného života, jako např. chození do práce, placení účtů, dbaní o domácnost, atd.? Tedy jestli má sociální a výchovný aspekt?

Nakolik podle Vás TDV integruje pachatele do společnosti a obnovuje jeho respekt k normám společnosti? (integrace pachatele a obnova respektu k normám společnosti)

Zabraňuje podle Vás TDV budoucí recidivě? (ochrana společnosti, výchovný aspekt)

Je podle vaší zkušenosti zajištění realizace TDV rychlé k poměru k ostatním alternativním trestům? A efektivní pro ochranu společnosti? (ochrana společnosti)

V jaké míře, podle Vaší zkušenosti, klienti, kterým je uložen TDV, berou tento alternativní trest jako šanci udržet si práci, snaží se svůj skutek odčinit a litují toho nebo tento trest berou pouze tak, že si ho „odsedí“ stejně jako většina lidí, kterým byl uložen trest odnětí svobody?

Chtěla byste tento rozhovor ještě nějak doplnit?