

UNIVERZITA PARDUBICE
FAKULTA FILOZOFICKÁ

BAKALÁŘSKÁ PRÁCE

2023

Martina Čížková

Univerzita Pardubice
Fakulta filozofická

Demografický vývoj farnosti Heřmanův Městec od pol. 17. do pol. 18.
století

Bakalářská práce

2023

Martina Čížková

Univerzita Pardubice
Fakulta filozofická
Akademický rok: 2021/2022

ZADÁNÍ BAKALÁŘSKÉ PRÁCE

(projektu, uměleckého díla, uměleckého výkonu)

Jméno a příjmení: **Martina Čížková**
Osobní číslo: **H20090**
Studijní program: **B7105 Historické vědy**
Studijní obor: **Kulturní dějiny**
Téma práce: **Demografický vývoj farnosti Heřmanův Městec od pol. 17. do pol. 18. století**
Zadávající katedra: **Ústav historických věd**

Zásady pro vypracování

Bakalářská práce bude založena na výzkumu nejstarší matriční evidence farního úřadu Heřmanův Městec, který zmapuje demografický vývoj lokality v druhé polovině 17. a první polovině 18. století. Ke zpracování matričních knih bude použita anonymní excerpce dat, na jejímž základě autorka představí primární demografické ukazatele - sňatečnost, natalitu a mortalitu. Výsledky výzkumu následně porovná s vybranými lokalitami a celozemskými údaji.

Rozsah pracovní zprávy:
Rozsah grafických prací:
Forma zpracování bakalářské práce: **tištěná/elektronická**

Seznam doporučené literatury:

Lumír DOKOUPIL – Ludmila FIALOVÁ – Eduard MAUR – Ludmila NESLÁDKOVÁ, *Přirozená měna obyvatelstva českých zemí v 17. a 18. století*, Praha 1999; Ludmila FIALOVÁ et al., *Dějiny obyvatelstva českých zemí*, Praha 1998; Josef GRULICH, *Populační vývoj a životní cyklus venkovského obyvatelstva na jihu Čech v 16.-18. století*, České Budějovice 2008; Eduard MAUR, *Základy historické demografie*, Praha 1983; Otto PLACHT, *Lidnatost a společenská skladba českého státu v 16.-18. století*, Praha 1957; Alice VELKOVÁ, *Krutá vrchnost, ubozí poddaní? Proměny venkovské rodiny a společnosti v 18. a první polovině 19. století na příkladu západočeského panství Štáhlavy*, Praha 2009; Vybrané studie z časopisů Demografie a Historická demografie.

Vedoucí bakalářské práce: **Mgr. Šárka Nekvapil Jirásková, Ph.D.**
Ústav historických věd

Datum zadání bakalářské práce: **30. března 2022**
Termín odevzdání bakalářské práce: **30. března 2023**

doc. Mgr. Jiří Kubeš, Ph.D.
děkan

doc. Mgr. Pavel Marek, Ph.D.
vedoucí katedry

V Pardubicích dne 30. listopadu 2022

Prohlašuji:

Práci s názvem Demografický vývoj farnosti Heřmanův Městec od pol. 17. do pol. 18. století jsem vypracovala samostatně. Veškeré literární prameny a informace, které jsem v práci využila, jsou uvedeny v seznamu použité literatury.

Byla jsem seznámena s tím, že se na moji práci vztahují práva a povinnosti vyplývající ze zákona č. 121/2000 Sb., o právu autorském, o právech souvisejících s právem autorským a o změně některých zákonů (autorský zákon), ve znění pozdějších předpisů, zejména se skutečností, že Univerzita Pardubice má právo na uzavření licenční smlouvy o užití této práce jako školního díla podle § 60 odst. 1 autorského zákona, a s tím, že pokud dojde k užití této práce mnou nebo bude poskytnuta licence o užití jinému subjektu, je Univerzita Pardubice oprávněna ode mne požadovat přiměřený příspěvek na úhradu nákladů, které na vytvoření díla vynaložila, a to podle okolností až do jejich skutečné výše.

Beru na vědomí, že v souladu s § 47b zákona č. 111/1998 Sb., o vysokých školách a o změně a doplnění dalších zákonů (zákon o vysokých školách), ve znění pozdějších předpisů, a směrnicí Univerzity Pardubice č. 7/2019 Pravidla pro odevzdávání, zveřejňování a formální úpravu závěrečných prací, ve znění pozdějších dodatků, bude práce zveřejněna prostřednictvím Digitální knihovny Univerzity Pardubice.

V Pardubicích dne 9. 3. 2023

Martina Čížková

Poděkování

Tímto bych chtěla poděkovat všem, kteří mě při tvorbě této bakalářské práce podporovali. Největší poděkování patří vedoucí mé práce paní Mgr. Šárce Nekvapil Jiráskové, Ph.D., za trpělivost, mnoho cenných rad a za poskytnuté podklady pro práci. Poděkování také patří mé rodině, přátelům a příteli, kteří mě podporovali při studiu a psané této práce.

Anotace

Práce je věnována demografickému vývoji farnosti Heřmanův Městec v letech 1656–1749, se zaměřením na tři hlavní ukazatele – sňatečnost, porodnost a úmrtnost. Pro tuto práci bylo využito anonymní excerpce dat. Celý výzkum je doplněn kojeneckou úmrtností, sezónním pohybem a historií farnosti.

Klíčová slova

Heřmanův Městec, demografický vývoj, historická demografie, 17. – 18. století, sňatečnost, porodnost, úmrtnost

Title

Demographic development of the parish Heřmanův Městec from the mid-17th to the mid-18th century

Annotation

The thesis deals about demographic development of the parish Heřmanův Městec in the period from 1656 to 1749, with focused on three main indicators– nuptality, natality and mortality. For this thesis was used anonymus excerptions. The research is accompanied by infant mortality, seasonal movements and history of the parish.

Keywords

Heřmanův Městec, the demographic development, historical demography, 17. – 18. century, marriages, natality, mortality

Obsah

Úvod	1
1. Prameny a literatura.....	3
1.1 Vývoj a historie matrik	3
1.2 Vývoj matriční evidence	4
1.3 Kritika pramene	5
1.4 Kritika literatury	6
2. Historie farnosti Heřmanův Městec.....	8
3. Sňatečnost.....	11
3.1 Panenství a mládenectví.....	11
3.2 Námluvy, ohlášky a svatba	12
3.3 Počet sňatků	13
3.4 Rodinný stav snoubenců	16
4. Porodnost.....	19
4.1 Vzdělání porodních bab, porod a nouzový křest	19
4.2 Křest dítěte, role kmotra a volba jména	20
4.3 Počet narozených dětí ve farnosti Heřmanův Městec v letech 1656–1749	21
4.4 Počet dětí na jeden sňatek	24
4.5 Vícečetné porody	25
4.6 Nemanželské děti	26
5. Úmrtnost.....	30
5.1 Stáří, pohřeb a zdánlivá smrt	30
5.2 Výměnek.....	32
5.3 Špitály	33
5.4 Onemocnění a péče o děti.....	34
5.5 Počet zemřelých.....	35
5.6 Kojenecká a dětská úmrtnost	37
6. Sezónnost a přirozený přírůstek	40
6.1 Sezónní rozložení počtu sňatků	40
6.2 Sezónní rozložení počtu narození	41
6.3 Sezónní rozložení počtu úmrtí	44
6.4 Přirozený přírůstek.....	45
Závěr.....	48
Resumé	50

Použitá literatura a prameny	52
Prameny	52
Literatura.....	53
Internetové zdroje	55
Seznam tabulek a grafů.....	56
Přílohy	57

Úvod

V bakalářské práci se budu zabývat demografickým vývojem farnosti Heřmanův Městec v letech 1656–1749. Tuto farnost jsem si vybrala, protože pro ni není dosud zpracovaný demografický vývoj a jedná se o mně blízkou lokalitu. Rok 1656 jsem zvolila, kvůli počátku matriční evidence.

V práci nejdříve poukáži na to, jakým způsobem se matriky a matriční zápisy vyvíjely v českých zemích, ve světě a ve zdejší farnosti, následně stručně představím historii farnosti Heřmanův Městec. Pomocí anonymní excerpce dat z pěti matričních knih přiblížím vývoj tří demografických ukazatelů ovlivňující zdejší lokalitu – sňatečnost, porodnost a úmrtnost. V neposlední řadě se zaměřím na přirozený přírůstek obyvatel a sezónnost sňatků, narození a úmrtí.

V kapitole sňatečnost přiblížím pravidla tehdejší společnosti pro dívky a mládence a popíši průběh námluv a ohlášek, zaměřím se i na počty sňatků, nebo rodinný stav snoubenců ve zdejší farnosti.

V kapitole porodnost se budu zabývat vzděláním porodních bab, křtem, nemanželskými dětmi a vícečetnými porody, dále také poukáži na vývoj počtu narozených v jednotlivých dekadách, a jak na porody měly vliv demografické krize.

U úmrtnosti je stěžejní podkapitolou kojenecká a dětská úmrtnost, jejíž výzkum je proveden metodou sondy, zabývá se otázkou špitálů, onemocnění dětí a péče o ně, pozornost je věnována tématu výměnek, formám a způsobům pohřbívání a v neposlední řadě je práce zaměřena na zdánlivou smrt.

Poslední kapitolou je sezónnost sňatků, porodů, úmrtí a přirozený přírůstek obyvatelstva v heřmanoměstecké farnosti, kde budou tyto jevy porovnány s ostatními farnostmi.

Cílem práce je podat ucelený obraz o vývoji farnosti Heřmanův Městec v letech 1656–1749, zejména v jevech jako jsou sňatečnost, porodnost, úmrtnost, sezónnost a přirozený přírůstek obyvatel. Zjištěná data jsou porovnávána s výsledky bádání z dalších farností. Všechna data budou doplněna tabulkami a grafy, pro doplnění představy bude součástí práce také obrazová příloha.

Jelikož jsou zdejší matriky dochované už od roku 1656, kdy se ne všechna nařízení, o evidenci údajů do zápisů, dodržovala, především pak věk, který dlouhou dobu nebyl ani povinnou součástí zápisů, není možné pro zdejší farnost zpracovat sňatkový

věk, mrtvorozenost a věk zemřelých pro celé zkoumané období.

1. Prameny a literatura

1.1 Vývoj a historie matrik

První matriky byly zavedeny ve 14. století v Itálii, nejstarší italskou matrikou je křestní matrika z Gemony. Vůbec nejstarší dochovaná matrika z let 1334–1357 pochází z Francie z farnosti Givra, mnoho historiků ji ale jako matriku neuznává a označují ji jako farní účet. Další matriky vznikaly ve Španělsku (matrika křtěných z roku 1437), v Portugalsku nařídil jejich vedení král Alfons IV., v nerománských zemích je vedení matrik spojené s reformací – ve Velké Británii nařídil vedení matrik stát a hlavním iniciátorem byl Thomas Cromwell. Roku 1526 požádal Zwingli městskou radu v Curychu, aby nařídila vedení křestních matrik, v některých městech – Norimberk, Štrasburk byly vedeny ještě před nařízením, jednalo se ale o matriky oddaných. Matriky v katolickém Německu, byly zavedeny až roku 1539, konkrétně se měli registrovat křtěnci a kmotři. Augšpurská synoda nařídila vedení čtyř register – pokřtěných, oddaných, zemřelých a biřmovaných. Po tridentském koncilu bylo nařízeno vést knihy svazků. Roku 1567 Kostnická synoda v Německu předepsala vedle zápisů křtů a svazků vést i zápisy pohřbů, konfirmací a velikonočních zpovědí. Jinde stačily pouze matriky křtěných a oddaných nebo biřmovaných či status animarum, a až později byly zavedeny matriky zemřelých. V Polsku byly matriky zavedeny před polovinou 16. století., ve Skandinávii se zavedly až v 17. století, první matriky v Rusku byly zavedeny až r. 1764.¹

Nejstarší matriky z českých zemí pocházejí z oblasti severozápadního pohraničí. Nejstarší je matrika oddaných z r. 1531 z Jáchymova. Roku 1541 byla založena matrika oddaných a zemřelých v Horní Blatné. Vedení matrik bylo v Čechách nařízeno olomouckou (1591) a pražskou (1605) synodou, která nařizovala vedle matrik křestních a oddaných vést i status animarum, biřmování a farářské úkony.² Za kardinála Arnošta Harracha vedla matriky již většina farností.³ Další rozsáhlejší zakládání matrik proběhlo v době josefínského.⁴

¹ Eduard MAUR, *O počátcích a vývoji církevních matrik se zvláštním zřetel k českým poměrům*, Historická demografie 3, 1969, s. 5–10.

² *Tamtéž*, s. 11–13.

³ Eduard MAUR, *Vývoj matričního zápisu v Čechách*, Historická demografie 6, 1972, s. 42.

⁴ E. MAUR, *O počátcích*, s. 13.

1.2 Vývoj matriční evidence

Roku 1614 předepsal formu zápisu římský rituál, údaje měly být evidovány v podobě větného zápisu. V matrikách křtů se mělo uvádět datum narození a křtu, jméno kněze a dítěte, jména a farnost rodičů a kmotrů. V matrikách oddaných mělo být – datum ohlášek, existence překážek, datum sňatku, jméno oddávajícího, bydliště a farnost snoubenců (v případě vdov jméno bývalého manžela) a svědci, v matrikách zemřelých měl být den úmrtí, jméno zemřelého a jeho otce, bydliště, věk, den pohřbu, pohřební místo, jméno kněze, datum zpovědi, přijetí nejsvětější svátosti a poslední pomazání. Všeobecně vedení matriky záleželo na faráři, který prováděl zápis.

Do poloviny 18. století se v matrikách střídá čeština, němčina a latina. Kněz většinou používal latinu, kantoři nebo zvoníci národní jazyk, někdy bylo používání latiny nařízeno církevními orgány. Pro ulehčení někteří duchovní používali rubriky. Ještě v 17. století byly zápisy zjednodušované, uvádělo se pouze datum křtu, (ne datum narození), jméno křtěnce, jméno a bydliště rodičů a kmotrů, někdy byl v matrice zapsán jen otec a bydliště chybělo. V matrikách oddacích bývalo uváděno jen jméno a bydliště ženicha (někdy jméno otce), u starších zaměstnání, jméno, bydliště a rodinný stav nevěsty, jméno otce, nebo zemřelého manžela, jména a bydliště svědků, někdy byla zapsána pouze křestní jména snoubenců, nebo jeden z nich nebyl uveden vůbec, v úmrtních matrikách se evidoval den pohřbu, jméno a bydliště zemřelého, v 2. polovině 17. století a na počátku 18. století se objevuje údaj o věku zemřelého, od 17. století se začínají zapisovat příčiny úmrtí, v 18. století přibývá zápis o poddanské příslušnosti. Roku 1760 nařízení pražské konsistoře zavedlo jednotnou latinskou formuli ve větě doplněnou o poddanskou příslušnost rodičů křtěných a oddaných.⁵ Od r. 1770 byla latinská formule nahrazena rubrikami. Oddací matriky měly mít tyto rubriky: den, oddávající, snoubenci, svědkové, náboženství, místo a číslo domu, křestní: den narození a křtu, kněz, dítě, rodiče, kmotři, náboženství, místo a číslo domu, úmrtní: datum (ve zlomku den úmrtí a datum pohřbu), pohřbívající, zaopatření, zemřelý, náboženství, hřbitov, místo, číslo domu a věk. Od r. 1784 byl zaveden nový formulář používaný až do r. 1949.⁶ Roku 1950 byl přijat jednotný systém státních matrik. Všechny matriky byly prohlášeny za majetek státu a „neživé matriky“ přešly do správy Státních archivů.⁷

⁵ E. MAUR, *Vývoj matričního*, s. 42–46.

⁶ *Tamtéž*, s. 46–47.

⁷ E. MAUR, *O počátcích*, s. 5–14.

1.3 Kritika pramene

Pro zpracování bakalářské práce bylo využito pěti matričních knih, pro celé sledované období 1656–1749⁸ jsou v jedné knize evidováni křtění, oddaní a pohřbení dohromady. Matriky křtěných a oddaných začínají rokem 1656 a matrika pohřbených rokem 1661. Zpočátku jsou vedeny formou zjednodušeného větného zápisu. Střídá se v nich čeština a latina – u oddacích matrik se objevují oba jazyky v jednom zápise. Údaje jsou v matrikách promíchané, po zápisu oddaných následují znovu zápisy křtů, a poté matrika zemřelých. Vesnice či obce jsou evidované pod tehdejšími názvy, například Nerozhovičky, namísto Nerozhovice, Auherčice, namísto Úherčice. V matrice pro léta 1690–1710 jsou poznamenány významné dny jako např.: vysvěcení obrazu, nová kaplička, nebo dobytí Turína.

V matrikách narozených je uváděno datum křtu, jméno křtěného a jeho rodičů, bydliště a kmotři, v některých případech bývá uvedeno bydliště kmotrů. Pokud se jedná o nemanželské děti, je místo jména otce zapsána formule „*patris incerti*“, nebo „*parentis illegitimi*“. V matrice pro léta 1721–1759 jsou nemanželské děti v letech 1733–1759 evidované stranou od manželských dětí. V případě křtu dvojčat je uvedeno např.: „*gemini*“. Od října 1736 je používána forma rubrik – den křtu, vesnice, jméno křtěného, rodiče, svědci a jméno kněze.

V oddacích matrikách není za celé sledované období ani v jednom případě uveden věk snoubenců. Dle dobového standardu v některých zápisech chybí jméno jednoho ze snoubenců, nebo jsou uvedena pouze jejich křestní jména. Rodinný stav snoubenců je evidován pouze v některých případech, pokud se jednalo o vdovu, bývá v zápisu uvedeno jméno bývalého manžela. V zápisech jsou formule „*syn nebo dcera po nebožtíkoví*“, to bývalo většinou u mladších snoubenců. Co se týká evidence bydliště, ani v tomto ohledu nejsou zápisy jednotné, někdy je uvedené u obou snoubenců, jindy pouze u jednoho, nebo není uvedené ani u jednoho ze snoubenců. Forma rubriky se zde neobjevuje.

V případě evidence zemřelých je uváděno datum úmrtí a jméno zemřelého, v některých případech také poddanský či rodinný stav, od roku 1701 se začíná evidovat forma zvláštního úmrtí, např.: utonutí. Od roku 1696 se může v některých případech setkat s uvedením věku zemřelého, systematicky je věk evidován až od roku 1715. Od r. 1711 se u některých zápisech setkáváme s údajem o místě pochování. Od listopadu 1734

⁸ Matriky uloženy v SOKA v Hradci Králové ve Sbírce matrik Východočeského kraje, více viz soupis pramenů a literatury.

je využívána forma rubrik ovšem pouze pro věk zemřelého. V některých případech u úmrtí dítěte není zapsáno pohlaví, ale jen „zemřelo dítě“. Pokud člověk zemřel ve špitále, je u něj uvedeno místo obce toto „ve špitále“.

1.4 Kritika literatury

Pro vývoj a dějiny panství Heřmanův Městec byla využita kniha od Augusta Sedláčka *Hrady, zámky a tvrze Království českého*, tato publikace jako jedna z mála obsahuje informace k podobě a majitelích Heřmanova Městce.⁹ V *Topographii des königreichs Böhmen: Chrudimer Kreis*, je jako v jediném pramenu uvedena informace o špitále, ve kterém bylo zaznamenáno mnoho úmrtí.¹⁰

Kniha *Přirozená měna obyvatelstva českých zemí v 17. a 18. století*, se zabývá demografickými jevy – sňatečnost, porodnost, úmrtnost a sezónnost v českých zemích, pro tuto bakalářskou práci je stěžejním dílem, jelikož sleduje stejné časové období, nejvíce je z této knihy čerpáno pro témata demografických krizí, sezónnímu průběhu událostí v případě sňatků, slouží také pro porovnání s vývojem ve zdejší farnosti.¹¹

Naopak z publikace Alice Velkové *Krutá vrchnost, ubozí poddaní? Proměny venkovské rodiny a společnosti v 18. a první polovině 19. století na příkladu západočeského panství Štáhlavy*, která se zabývá především českým venkovem, pro tuto práci byly využity informace především k nemanželským dětem a výměnku.¹²

Z knihy *Populační vývoj a životní cyklus venkovského obyvatelstva na jihu Čech v 16-18. století*, byly čerpány informace, stejně jako v případě předešlé knihy od Alice Velkové, o nemanželských dětech, podrobně zpracované je v knize i téma svatba před a po tridentském koncilu.¹³

Z publikace *Dějiny obyvatelstva českých zemí* bylo pro práci čerpáno k demografickým krizím, které jsou zde dobře popsány,¹⁴ tyto informace byly propojeny s údaji z knihy *Přirozená měna obyvatelstva českých zemí v 17. a 18. století*.¹⁵

Pro kapitolu sňatečnost a úmrtnost byly využity díla: *Namlouvání, láska a svatba v české lidové kultuře*, kniha dobře popisuje, mravy tehdejší společnosti a podává

⁹ August SEDLÁČEK, *Hrady, zámky a tvrze Království českého: Chrudimsko*, Praha, 1882.

¹⁰ *Topographie den königreichs Böhmen: Chrudimer Kreis*, Prag und Wien, 1789.

¹¹ Lumír DOUKOUPIL, *Přirozená měna obyvatelstva českých zemí v 17. a 18. století*, Praha 1999.

¹² Alice VELKOVÁ, *Krutá vrchnost, ubozí poddaní. Proměny venkovské rodiny a společnosti v 18. a první polovině 19. století na příkladu západočeského panství Štáhlavy*, Praha 2009.

¹³ Josef GRULICH, *Populační vývoj a životní cyklus venkovského obyvatelstva na jihu Čech v 16. až 18. století*, České Budějovice 2008.

¹⁴ Ludmila FIALOVÁ, *Dějiny obyvatelstva českých zemí*, Praha 1996.

¹⁵ L. DOUKOUPIL, *Přirozená měna obyvatelstva českých zemí v 17. a 18. století*, Praha 1999.

informace ke „zkouškám poctivého spaní“ a přibližuje průběh umírání, příčiny úmrtí a způsoby pohřbívání.¹⁶ V publikaci *Kultura a každodenní život v raném novověku (16. 18. století)*, je popsán průběh ohlášek a svatby v závislosti na tridentském koncilu.¹⁷

Pro informace k dětským nemocem byla využita publikace – *Děti roditi jest božské ovotce*, od Jany Ratajové a Lucie Storchové, kniha je bohužel napsána vcelku složitým jazykem, ovšem jako jedno z mála děl podává informace o dětských nemocech a způsobu řešení v předchozí době.¹⁸

Pro zjištění bližších informací o porodních bábách, byla využita kniha *Ženy s kufříkem a naději*,¹⁹ která přináší spolu s publikací – *Porodila šťastné děvče* bližší informace o roli, funkci a povinnostech porodních bab.²⁰

Neméně důležitou prací je také kniha *Žena v českých zemích od středověku do 20. století* od Mileny Lenderové, Boženy Kopiczkové, Jany Burešové a Eduarda Maura, z díla bylo pro tuto práci čerpáno k trestům matek nemanželských dětí, dále se jako jedna z mála prací zabývá tématem špitálů a jejich poslání.²¹

Pro práci byly využity příspěvky od Josefa Grulichy, Eduarda Maura, Markéty Skořepové, nebo Mileny Lenderové z časopisů *Historická demografie* a *Theatrum historiae*. Pro téma zdánlivé smrti byla přínosná také monografie od Václava Grubhoffera.²²

Pro porovnání s ostatními farnostmi byly využity bakalářské a diplomové práce např. od Lukáše Hradeckého, Markéty Kišákové, nebo Moniky Horákové.²³

¹⁶ Alexandra NAVRÁTILOVÁ, *Namlouvání, láska a svatba v české lidové kultuře*, Vyšehrad 2012.

¹⁷ Richard VAN DÜLMEN, *Kultura a každodenní život v raném novověku (16.–18. století)*, Argo 1999.

¹⁸ Jana RATAJOVÁ, Lucie STORCHOVÁ, *Děti roditi jest božské ovotce*, Praha 2013.

¹⁹ Milena LENDEROVÁ a kol., *Ženy s kufříkem a naději: Porodní báby a asistentky v českých zemích od poloviny 19. do poloviny 20. století*, Univerzita Karlova 2020.

²⁰ Vladan HANULÍK (ed.), *Porodila šťastné děvče...: Porodní deníky čtyř porodních babiček z 19. století*, Pardubice 2018.

²¹ Milena LENDEROVÁ, *Žena v českých zemích od středověku do 20. století*, Praha 2009.

²² Josef GRULICH, „Slavnostní okamžiky“ - Svatební a křestní obřad v období raného novověku, *Historická demografie* 24, 2000.

Eduard MAUR, *O počátcích a vývoji církevních matrik se zvláštním zřetel k českým poměrům*, *Historická demografie* 3, 1969.

Eduard MAUR, *Vývoj matričního zápisu v Čechách*, *Historická demografie* 6, 1972.

Markéta SKOŘEPOVÁ, *Vdovství v tradiční venkovské společnosti (přehled bádání)*, *Historická demografie* 35, 2011.

Milena LENDEROVÁ, *Od porodní báby k porodní asistentce*, *Theatrum historiae* 1, 2006.

Václav GRUBHOFFER, *Zdánlivá smrt jako kulturotvorný fenomén*, Univerzita Karlova 2019.

²³ Lukáš HRADECKÝ, *Demografický vývoj farnosti Svinčany v letech 1684–1783*, Bakalářská práce (ved. Mgr. Šárka Nekvapil Jirásková), Univerzita Pardubice, 2016.

Markéta KIŠÁKOVÁ, *Demografický vývoj farnosti Sezemice v 18. století*, Bakalářská práce (ved. Mgr. Šárka Nekvapil Jirásková), Univerzita Pardubice 2016.

2. Historie farnosti Heřmanův Městec

Heřmanoměstecká farnost se nacházela poblíž měst Chrudim a Pardubice. Tvořily ji obce Heřmanův Městec, Chotěnice, Klešice, Kostelec u Heřmanova Městce, Licomělice, Načešice, Nákle, Radlín, Rozhovice, Slavkovice, Úherčice, Vyžice, Zdechovice), do farnosti také spadal filiální obvod Morašice (Čejkovice, Dolany, Holičky, Janovice, Kozojedy, Lány, Morašice, Palučiny, Pohled, Skupice, Stolany, V Dlubini, Zbyhňevíce), filiální obvod Vápenný Podol (Boukalka, Cítkov, Hrbokov, Nerozhovice, Nutice, Prachovice, Rtenín, Tasovice, Vápenný Podol, Zlatník) a lokality z okolí (Barchov, Bezděkov, Jeníkovice, Jezbořice, Svinčany).²⁴ Je zajímavé, že jsou zde uvedené i Svinčany, které měly vlastní farnost.

V soupise poddaných podle víry jsou Heřmanův Městec a Stolany označeny jako jedno ze 17 panství Chrudimského kraje, Morašice a Zdechovice jako dva statky Chrudimského kraje ze 17. Celkem je zde jmenovitě evidováno 46308 osob. V čele patrimoniální správy Zdechovic stál správce, v Morašicích hejtman v Heřmanově Městci a Stolanech pak inspektor, tyto osoby jsou i autory soupisu.²⁵

V soupise poddaných podle víry z roku 1651 je zapsána jako majitelka panství Heřmanův Městec a Stolany Anna Marie, hr. Khyslová, majitelem statku Morašice je František z Kaisersteinu.²⁶

V Heřmanově Městci se nacházel kostel sv. Bartoloměje a kostel Blahoslavené Panny Marie, kde se pochovávala těla. K Heřmanově Městci připadají tři filiální kostely – v Kostelci kostel sv. Petra a Pavla, ve Stolanech kostel sv. Mikuláše, v Hrbokově kostel sv. Václava. V Morašicích byly dva filiální kostely – kostel sv. Víta v Morašicích a kostel sv. Petra v Rozhovicích.²⁷ Co se týká náboženství v panství Heřmanův Městec bylo ze 716 osob 454 nekatolíků, přičemž 100 nekatolíků neslíbilo konverzi. Přes území prošlo mnoho vojsk, a tak území bylo zdrancované, docházelo k vypalování a drancování gruntů, v případě Morašic došlo k masivnímu osidlování pustých gruntů, o čemž svědčí i nízký věk hospodářů.²⁸

Prvním doloženým majitelem Heřmanova Městce byl Heřman z Mrdic.

Monika HORÁKOVÁ, *Demografický vývoj a majetkové poměry poddaných na panství Nasavrky v 17. a 18. století*, Diplomová práce (ved. prof. PhDr. Eduard Maur, CSc.), Univerzita Pardubice 2009.

²⁴ *Matrika narozených, oddaných a zemřelých Heřmanův Městec 1656–1674*, inv. č. 2248, sign. 853

²⁵ Lenka MATUŠÍKOVÁ – Alena PAZDEROVÁ, *Soupis poddaných podle víry z roku 1651: Chrudimsko I*, Praha 2017, s. 4–5.

²⁶ *Tamtéž*, s. 579, 603

²⁷ *Tamtéž*, s. 596–597.

²⁸ *Tamtéž*, s., 7–9.

Následovali jej další majitelé jako Čeněk z Veselé, Škopek z Dubé a Henslin z Hostinného. Od r. 1407 patřil pánům z Opočna (Jaroslav a Jan Městský).²⁹ Do roku 1420 se většina obyvatel zdejší farnosti hlásila ke katolickému vyznání, roku 1421 byl majitel panství Jan Městský z Opočna donucen husity, aby přijal čtyři artikuly pražské. Právě v této době většina obyvatel začala vyznávat katolictví podobojí, toto město vydrželo celých 200 let až do roku 1621, v této době byli do města uvedeni utrakvističtí kněží.³⁰ Na chvíli držel Heřmanův Městec Hynek Krušina z Lichtemburka, po něm drželi Heřmanův Městec Trčkové z Lípy.³¹ Mikuláš Trčka roku 1512 daroval Městci špitál.³² Sigmund Anděl z Ronovce opatřil r. 1545 občanům od krále 3 výroční trhy, protože neměl žádné syny, Heřmanův Městec po jeho smrti padl jako odumřelé léno králi Maxmiliánovi, ten jej předal Oprštorfům z Dubu a z Frydšteina, následně byl prodán Janu u Jetřichovi staršímu ze Žerotína, v této době měl Městec pivovar a sladovnu. Roku 1594 Jan Jetřich místním občanům odpustil robotu. Roku 1608 jeho dcera Eliška připojila k Heřmanovu Městci statek stolanský. V následujících letech v Heřmanově Městci propuklo několik požárů, další majitelkou byla Anna Marie Khyslová. Roku 1661 Heřmanův Městec a Stolany prodala Janu Šporkovi. Na lid byl J. Špork milý, staral se o školu, na zdejším zámku se mu narodil syn a na místní faru dosadil prvního duchovního. Poté Heřmanův Městec připadl jeho synovi F. Leopoldovi, ten do zpustlých obydlí v Městci povolal Němce a Židy. Na čas mu byla odňata práva na správu zdejších statků, které byly předány do správy jeho bratra F. Antonína, Městec a okolní statky nakonec převzal syn Ferdinanda Jan Josef, který zemřel roku 1711. Heřmanův Městec po jeho smrti připadl do rukou jeho syna Jana Josefa.³³ Do všech kostelů na panství nechal v první polovině 18. století pořídit a vysvětit zvony, nechal postavit kapli sv. Kříže a tři sochy – socha sv. Vavřince, sv. Václava a sv. Antonína Paduánského. Město trpělo v 18. století velmi častými požáry, roku 1740 jím byla zasažena i věž, která celá shořela a následně byla poškozena i střecha kostela. Roku 1749 umírá Jan J. Špork. Roku 1756 nechal Jan Václav hrabě Špork (syn Jan. J. Šporka) položit základní kámen pro nový kostel sv.

²⁹ A. SEDLÁČEK, *Hrady, zámky*, s. 177–178.

³⁰ Křesťanská historie – do konce 19. století, In: Římsko – katolická farnost sv. Bartoloměje – Heřmanův Městec [online], 2023 [cit. 2023–03–13]. Dostupné z: [Křesťanská historie – do konce 19. stol. | \(farnost-hm.cz\)](https://www.farnost-hm.cz/).

³¹ A. SEDLÁČEK, *Hrady, zámky*, s. 179.

³² Jaroslav SCHALLER, *Topographie des königreichs Böhmen: Chrudimer Kreis*, Praha – Vídeň, 1789, s. 22.

³³ A. SEDLÁČEK, *Hrady, zámky*, s. 179–182.

Bartoloměje, který je dokončen v pozdně barokním stylu.³⁴

Následující obrázek zobrazuje rozmístění vesnic a obcí, které patřily pod zdejší farnost. Vesnice jsou zde uvedeny, ještě pod dřívějšími názvy.³⁵

Obrázek 1 Farnost Heřmanův Městec



³⁴ Křesťanská historie – do konce 19. století, In: Římsko – katolická farnost sv. Bartoloměje – Heřmanův Městec [online], 2023 [cit. 2023–03–13]. Dostupné z: [Křesťanská historie – do konce 19. stol. | \(farnost-hm.cz\)](http://krestanska-historie.cz).

³⁵ Obrázek je pořízen z virtuální mapové knihovny Státního oblastního archivu v Hradci Králové, [cit. 2023–03–19]. Dostupné z: [NAKI maps \(chartae-antiquae.cz\)](http://naki.maps.chartae-antiquae.cz).

3. Sňatečnost

První důležitou kapitolou zabývající se demografickým vývojem je sňatečnost. Ta měla zcela zásadní vliv na navazující kapitolu – porodnost, pokud tedy necháme stranou téma nemanželských dětí.

V této kapitole se zaměřím na panenství a mládenectví, námluvy, ohlášky a svatbu v závislosti na tridentském koncilu a pražské synodě. Dále také pomocí grafů a tabulek ukáži, jak na tom byla heřmanoměstecká farnost ve zkoumaném období s počtem sňatků a zastoupením podle rodinného stavu snoubenců, nebo jaké krize měly vliv na uzavírání sňatků.

3.1 Panenství a mládenectví

Pravidla tehdejší společnosti říkala, že dívka musí až do své první svatby zůstat pannou, to bylo považováno za symbol čistoty, v některých případech se pak ženy rozhodly zůstat pannami celý svůj život. Pokud dívka ztratila panenství ještě před svatbou, hanba nepadla jen na ni, ale její pochybení mělo vliv na celou rodinu. U mužů pravidlo předmanželského styku nebylo tak jednoznačně vymezené jako u dívek.³⁶

V této době návštěvy chlapců a dívek podléhaly kontrole. Byla prováděna „zkouška poctivého spaní“, představení obce (v některých obcích byla pro tyto případy zřízena i komise), chodili po domech a kontrolovali, zda se u děvčat doma nenachází mládenci. Ti u dívek mohli zůstat nejdéle do deseti hodin v noci, pokud i po této hodině byl u dívky nalezen mládenec, byli oba potrestáni – většinou jim byly udělené práce či pokuty. Na vesnicích byly ženy trestané výpraskem, vězením, cejchem nebo vyhnáním z vesnice, což má souvislost s tresty u matek nemanželských dětí, které byly velice podobné. Muži bývali potrestáni posazením na dřevěnou kozu s ostrým hřbetem a na nohách měli závaží. V 16. a 17. století se na dozoru podíleli i kněží, kteří tyto osoby veřejně ohlašovali u kazatelny a trestali je. Pokud se přistižená dívka mohla odvolat na to, že si muže vezme, zůstávali oba bez trestu.³⁷

Rodinný stav se u dívek poznal dle pokrývky hlavy a stylu účesu.³⁸ Svobodné dívky, narozdíl od vdaných žen, pokrývku hlavy nenosily. Znakem mládenců byl svazek kvítí nebo větvička umístěná za kloboukem a ptačí ocasní pero.³⁹

³⁶ A. NAVRÁTILOVÁ, *Namlouvání, láska*, s. 37–38, 41.

³⁷ *Tamtéž*, s. 42–46.

³⁸ Dlouhé vlasy měly symbolizovat ctnost.

³⁹ A. NAVRÁTILOVÁ, *Namlouvání, láska*, s. 47, 49.

3.2 Námluvy, ohlášky a svatba

Manželství předcházely námluvy, které většinou inicioval muž. V 16. a 17. století pro syna vybíral nevěstu otec, následně záleželo na tom, zda obě strany budou s výběrem souhlasit. Nebylo překvapivé, že někdy rodiče na své děti tlačili, aby uzavřely svazek kvůli majetku. Při výběru partnera se lidé tedy neřídili city nebo přitažlivostí, ale záleželo na hodnotě majetku, popřípadě věnu. Manželství bylo uzavíráno zpravidla mezi lidmi ze stejných vrstev – šlechtici si brali šlechtičny atd.⁴⁰

Námluvy byly zprvu drženy v tajnosti, ohlášeny byly až po uzavření manželského slibu. Pokud vše dobře proběhlo a obě strany se svazkem souhlasily, končilo vše jídlem obou rodin, kde ženich předal nevěstě dar. Následoval slib manželství. Oficiální zasnoubení proběhlo v širším rodinném kruhu. Pak následovalo uzavření manželské smlouvy, buď ústně před svědky, nebo písemně.⁴¹ Samotnému sňatku předcházely ohlášky, které měly sloužit k vyloučení příbuzenství mezi párem.⁴²

Následovala samotná svatba, ta byla veřejnou záležitostí, nikoli soukromou, jak je tomu dnes,⁴³ která se lišila v závislosti na tridentském koncili. V období před tridentským koncilem předcházelo uzavření manželství setkání snoubenců a jejich rodin, následovalo potřesení pravicemi, což značilo vložení dceřiny ruky do ruky ženicha, poté se přešlo na výměnu darů. Věno, výbava a finanční záležitosti byly zapsány do svatební smlouvy. Zásnuby probíhaly bez kněze. Svatební hostina se konala u nevěstinych rodičů a svazek byl stvrzen navléknutím prstenů. Požehnání v kostele proběhlo po svatební noci.⁴⁴

V případě svatby po tridentském koncili musel proběhnout církevní obřad v přítomnosti kněze a následně byl sňatek zapsán do matriky. Pokud byl sňatek uzavřen bez faráře, mohl být prohlášen za neplatný. Pokud kněz oddal snoubence, které neznal, hrozilo mu sesazení. V této době se musel brát ohled na to, aby se do manželství vstupovalo dobrovolně, děti tak nemohly být od svých rodičů nuceni do nechtěného manželství. I přes tato pravidla se ještě v 17. století uzavírala manželství bez kněze. Pražská synoda chtěla docílit toho, aby byl sňatek brán jako hlavní křesťanská svátost.⁴⁵ Netolerovala zásnuby mezi dětmi, jelikož to bylo v rozporu s propagací svobodné volby

⁴⁰ R. DÜLMEN, *Kultura a každodenní*, s. 137, 139–140, 142.

⁴¹ *Tamtéž*, s. 143, 145.

⁴² *Tamtéž*, s. 151–152.

⁴³ *Tamtéž*, s. 137.

⁴⁴ J. GRULICH, *Populační vývoj*, s. 230–231.

⁴⁵ *Tamtéž*, s. 232–233.

partnera.⁴⁶

Na svatební obřad odcházeli ženich a nevěsta odděleně. Všichni účastníci byli slavnostně oblečeni. Většina lidí by čekala, že nevěsta měla bílé svatební šaty a ženich oblékal černý oblek, tento zvyk se ovšem objevil až v 19. století.⁴⁷

Slavnostní obřad se konal v přítomnosti svědků během slavnostní mše. Kněz se ptal snoubenců, jestli si nejsou vědomy nějakých překážek a zda vstupují do manželství dobrovolně. Při uskutečnění sňatku v kostele pak oba snoubenci řekli formuli „*Přijímám tě za svou ženu (muže)*“, následovala výměna posvěcených prstenů.⁴⁸

Po ukončení obřadu odešli svatebčané na hostinu, buď do rodinného domu nevěsty, nebo do hostince. Po těchto tradicích následovala manželská noc. Oslavy svatby trvaly i několik dní a končily odvedením nevěsty do domu ženicha.⁴⁹

Jako tomu bývá dnes, tak i v 17. a 18. století dostávaly ženich s nevěstou svatební dary. Pro muže se většinou volil finanční dar s naturáliemi a dobyt看em, tento dar dostal až po uzavření manželství. Žena dostala ložní prádlo, šaty, klenoty, tyto věci měla žena na rozdíl od muže dostat ještě před svatbou.⁵⁰

Je třeba zmínit, že v této době si ještě lidé své protějšky nevybírali především z lásky a v mnoha případech zajisté nebyli v manželství spokojeni. Díky tomu tak docházelo k nevěrám. Cizoložství ženy bylo trestáno soudně, většinou smrtí. Pokud ale muž svou manželku přistihl přímo při nevěře, mohl ji i jejího milence beztrestně zabít. Během 16. století se tresty za nevěru snižují a v 18. století již nepatří do trestního práva.⁵¹

3.3 Počet sňatků

Ve farnosti Heřmanův Městec bylo v letech 1656–1749 uzavřeno 2260 svazků, což na jeden rok činí průměrně 24,3 sňatku. Manželství byla uzavírána mezi lidmi ze stejné farnosti. V menším měřítku narazíme i na případy, kdy jeden ze snoubenců pocházel z farnosti jiné.

Lukáš Hradecký ve své práci *Demografický vývoj farnosti Svinčany v letech 1684–1783* došel k podobnému počtu sňatků na jeden rok – 21,5. Celkový počet sňatků uzavřených v sousední farnosti byl 2148.⁵²

⁴⁶ J. GRULICH, „*Slavnostní okamžiky*“, s. 75.

⁴⁷ R. DÜLMEN, *Kultura a každodenní*, s. 156–157.

⁴⁸ J. GRULICH, „*Slavnostní okamžiky*“, s. 78.

⁴⁹ R. DÜLMEN, *Kultura a každodenní*, s. 157, 160–162.

⁵⁰ J. GRULICH, *Populační vývoj*, s. 255.

⁵¹ M. LENDEROVÁ, *Žena v českých*, s. 123.

⁵² L. HRADECKÝ, *Demografický vývoj farnosti Svinčany v letech 1684–1783*, Bakalářská práce (ved. Mgr. Šárka Nekvapil Jirásková), Univerzita Pardubice, 2016, s. 15–16.

Nejméně sňatků – 68 bylo uzavřeno na počátku období.⁵³ Na druhém místě je dekáda následující tedy 1660–1669. Naopak nejvíce sňatků připadá na léta 1730–1739, jen o 15 sňatků méně bylo uzavřeno předchozí dekádu 1720–1729.

Nejméně sňatků na jeden rok – 16,2 bylo uzavřeno v letech 1660–1669. Nejvíce pak v dekádě 1730–1739 a to 31,6.

Tabulka 1 Vývoj počtu sňatků a průměrný počet sňatků na jeden rok ve farnosti Heřmanův Městec 1656–1749

Období	Počet uzavřených sňatků	Počet sňatků na jeden rok
1656–1659 ⁵⁴	68	17,0
1660–1669	162	16,2
1670–1679	173	17,3
1680–1689	181	18,1
1690–1699	264	26,4
1700–1709	241	24,1
1710–1719	263	26,3
1720–1729	301	30,1
1730–1739	316	31,6
1740–1749	291	29,1
Celkem	2260	24,3

*Jedná se o výstup z vlastní databáze a vlastní výpočty.

Dle grafu 1 můžeme vidět, že v letech 1665, 1671, 1681 a 1709 nejsou v matrice uvedena žádná data, může se jednat buď o chybějící záznamy, nebo v těchto letech nebyly uzavřeny žádné sňatky. Z grafu 1 vyplývá, že nejméně sňatků – 6 bylo uzavřeno v roce 1713, tedy při příchodu morové epidemie z Uher,⁵⁵ to se promítlo i do počtu narozených, kdy byl zaznamenán jejich značný pokles, v letech 1664 a 1672 bylo uzavřeno o 4 sňatky více. Nejvíce svazků bylo oddáno v roce 1743 – 47 sňatků. Hranice 40 sňatků byla překročena už jen v letech 1716 a 1734.

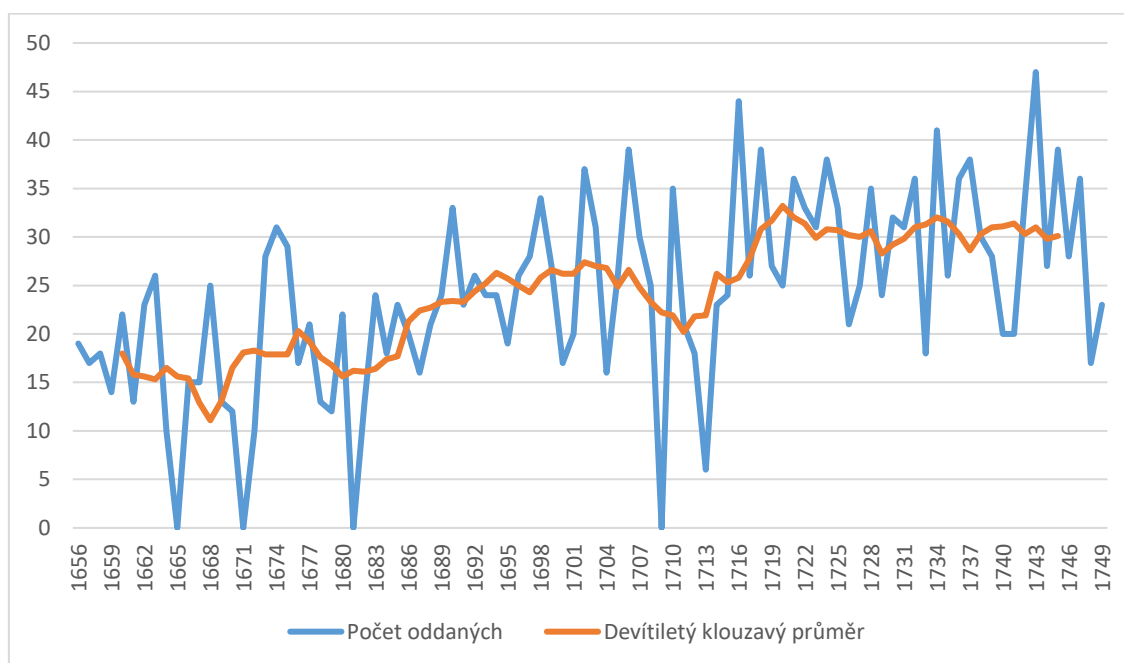
⁵³ Toto je způsobeno tím, že není sledováno celé desetiletí.

⁵⁴ Nejedná se o celou dekádu, ale o zkrácené období.

⁵⁵ L. FIALOVÁ, *Dějiny obyvatelstva*, s. 122.

Roku 1665 se v lokálním měřítku můžeme setkat s „londýnským“ morem, v tomto roce v matrice nejsou evidovány žádné sňatky, což by mohlo znamenat, že mor měl na zdejší farnost vliv, ovšem na počtu narozených se tento mor nijak zásadně neprojevil. Roku 1680 naše země zasáhl mor, který přišel z Vídně, důsledky jsou viditelné ještě v roce 1681, kdy v matrice nejsou evidovány žádné sňatky. I Petra Vondroušková ve své práci *Demografický vývoj městečka Pecka* zaznamenala vysoký pokles sňatečnosti, který se tak jako ve zdejší farnosti projevil v roce 1681.⁵⁶ Roku 1720 postihla zemi zásobovací krize, zdejší lokalitě můžeme sledovat pokles počtu uzavřených svazků už roku 1719. V letech 1744–1745 naše země zasáhla válka o rakouské dědictví,⁵⁷ výrazné výkyvy v počtu oddaných můžeme sledovat již v roce 1744, kdy se uzavřelo pouze 27 sňatků, což je o 20 méně než v roce předchozím. V období válek narostl počet nemanželských dětí na 69, což je nejvíce ve sledovaném období.

Graf 1 Vývoj počtu uzavřených sňatků ve farnosti Heřmanův Městec 1656–1749



*Jedná se o výstup z vlastní databáze a vlastní výpočty.

⁵⁶ Petra VONDROUŠKOVÁ, *Demografický vývoj městečka Pecka v 17. a 18. století*, Diplomová práce (ved. Prof. PhDr. Eduard Maur, CSc.), Univerzita Pardubice 2008, s. 43.

⁵⁷ L. DOUKOUPIL, *Přirozená měna*, s. 70–73.

3.4 Rodinný stav snoubenců

Podle tabulky 2 je jasné, že nejčastěji byly uzavírány sňatky mezi dvěma svobodnými lidmi – 74,3 %. Nejvíce sňatků svobodných – 208 proběhlo v dekadě 1730–1739, v letech 1700–1709 bylo uzavřeno o jeden sňatek méně. Nejméně svazků mezi sebou uzavírali vdovec a vdova – 2,9 %, v dekadě 1690–1699 uzavřeli 16 sňatků, což je nejvíce mezi lidmi z tohoto stavu. Je známo, že ovdovělí muži měli jednodušší uzavřít další sňatek.⁵⁸ To potvrzují i data, která jsou dostupná pro tuto farnost, nejvíce ovdovělých mužů si vzalo svobodnou ženu v dekadě 1730–1739. Ovdovělí muži museli zajistit své děti a chod domácnosti.⁵⁹

Sňatek ovdovělé ženy a svobodného muže v heřmanoměstecké farnosti činil průměrně 10,4 %. Pro ovdovělé ženy byl zásadní počet, věk a pohlaví dětí, které měla, když ovdověla.⁶⁰ Právní postavení vdov určoval zákon s názvem městská práva Mistra Pavla Kristiána z Koldína z roku 1579, ten platil až do roku 1812, kdy jej nahradil Všeobecný občanský zákoník, dle městských práv bylo pro vdovu důležité ekonomické zajištění.⁶¹

Existovalo mnoho možností, jak žena mohla získat právo na majetek a finance, základem bylo věno, to žena dostávala od své rodiny a její manžel k němu přidal „vdovské věno“, které získala po jeho smrti. Další možností byl třetinový dědický podíl, nebo „vzdání statku“ – zde se žena stala správkyní majetku, pokud se znovu vdala, musela vydělit svůj díl a rozdělit ho mezi sirotky. Na venkově se uplatňovalo majetkové společenství, jmění se formou podílů převádělo na členy rodiny.⁶²

V této práci není zahrnutý věk snoubenců při vstupu do prvního nebo dalšího manželství, jelikož věk není součástí matrik. V českých zemích nebyly sňatky dívek, které byly mladší dvaceti let nic neobvyklého. V rozmezí 15–19 let se provdala většinou čtvrtina až třetina žen, ve věkové skupině 20–24 let to byla polovina. Nejvyšší podíl žen v manželství žil kolem 30 let věku, poté bylo vyšší zastoupení ovdovělých žen.⁶³

Kniha *Přirozená měna obyvatelstva českých zemí v 17. a 18. století* uvádí, že 5 %

⁵⁸ M. SKOŘEPOVÁ, *Vdovství v tradiční*, s. 9.

⁵⁹ L. DOUKOUPIL, *Přirozená měna*, s. 80.

⁶⁰ M. SKOŘEPOVÁ, *Vdovství v tradiční*, s. 10.

⁶¹ *Tamtéž*, s. 18.

⁶² *Tamtéž*, s. 18–19.

⁶³ L. DOUKOUPIL, *Přirozená měna*, s. 78.

mužů zůstávalo trvale svobodnými. Větší podíl svobodných žen byl ve městech, zde to souviselo s potřebou ženské pracovní síly.⁶⁴

Tabulka 2 Snoubenci podle rodinného stavu ve farnosti Heřmanův Městec v letech 1656–1749

Období	Svobodný-svobodná		Vdovec-svobodná		Svobodný-vdova		Vdovec-vdova		Celkem	
	Počet	%	Počet	%	Počet	%	Počet	%	Počet	%
1656–1659 ⁶⁵	59	86,8	0	0	9	13,2	0	0	68	100
1660–1669	138	85,2	0	0	24	14,8	0	0	162	100
1670–1679	149	86,1	3	1,7	19	11,0	2	1,2	173	100
1680–1689	149	82,3	2	1,1	29	16,0	1	0,6	181	100
1690–1699	194	73,5	23	8,7	31	11,7	16	6,1	264	100
1700–1709	207	85,9	12	5,0	14	5,8	8	3,3	241	100
1710–1719	203	77,2	33	12,5	19	7,2	8	3,0	263	100
1720–1729	187	62,1	65	21,6	38	12,6	11	3,7	301	100
1730–1739	208	65,8	73	23,1	29	9,2	6	1,9	316	100
1740–1749	185	63,6	69	27,3	24	8,2	13	4,5	291	100
Celkem	1679	74,3	280	12,4	236	10,4	65	2,9	2260	100

*Jedná se o výstup z vlastní databáze a vlastní výpočty.

Tabulka č. 2 potvrzuje i tvrzení Jany Beránkové, která ve své práci *Demografický vývoj města Kouřimi v letech 1650–1850* zaznamenala v druhé polovině 17. století vyšší podíl vdov a jejich šanci na další sňatek, zde v tomto období to bylo 22 % ze všech sňatků.⁶⁶ Ve zdejší farnosti tomu bylo dost podobně, ve druhé polovině 17. století vždy sňatky vdov převyšovaly sňatky vdovců, tento jev můžeme ve zdejší farnosti sledovat ještě v menší míře ještě v roce 1700–1709.

Sousední farnost Svinčany v letech 1684–1783 na tom byla podobně jako farnost

⁶⁴ *Tamtéž*, s. 78–79.

⁶⁵ Nejedná se o celou dekádu, ale o zkrácené období.

⁶⁶ Jana BERÁNKOVÁ, *Demografický vývoj města Kouřimi v letech 1650–1850*, Historická demografie 18, 1994, s. 78–79.

zdejší, nejvíce sňatků zde uzavřeli svobodní lidé 76,4 %, poté vdovec se svobodnou 11 %, svobodný s vdovou 8,4 % a vdovec s vdovou 4,2 % z celkových 2148 svazků.⁶⁷

⁶⁷ L. HRADECKÝ, *Demografický vývoj farnosti Svinčany*, s. 19.

4. Porodnost

Další důležitou kapitolou této práce je porodnost – natalita, která ovlivňuje přirozený přírůstek obyvatel spolu s úmrtností – mortalitou. Na porodnost má vliv sňatečnost, jelikož právě v manželství se rodila většina dětí. Čím méně let bylo ženě při vstupu do manželství, tím déle pak mohla rodit děti, což bylo pro tuto dobu žádoucí, protože děti často umíraly. Mohly zemřít už před porodem, nebo po narození z nejrůznějších důvodů.

V této kapitole se budu zabývat vzděláním porodních bab, porodem a nouzovým křtem. Zaměřím se na klasický křest dítěte, na výběr kmotrů a jakou hráli roli v životě dítěte. Důležitá byla zajisté i volba jména pro dítě. Představím zde počet narozených dětí ve zdejší farnosti dle pohlaví, zabývat se budu i vícečetnými porody či počtem dětí na jeden sňatek. V neposlední řadě se pokusím poukázat na problematiku nemanželských dětí. Vše bude doloženo pomocí grafů a tabulek, pro větší přehled se pokusím srovnat zdejší data s jinými lokalitami.

4.1 Vzdělání porodních bab, porod a nouzový křest

O vzdělání porodních bab se pokoušela už pražská lékařská fakulta v 17. století, projevila se zde snaha porodní báby zkoušet, ovšem jednalo se pouze o snahu. Více se o zlepšení vzdělání porodních bab zasadila osvícenská panovnice Marie Terezie, která roku 1745 nechala vydat dvorní dekret, ve kterém se určovalo, že porodním babám má přednášet doktor anatomie a dle nařízení měly přihlížet pitvám ženských těl. V roce 1748, tedy ke konci sledovaného období, se snaha zlepšit péči o matku a novorozeně ještě více zvýšila vydáním dalšího dekretu, na jehož základě se měly porodní báby nechat vyzkoušet na lékařské fakultě, nebo je měl přezkoušet krajský fyzik.⁶⁸ Je tedy jasné, že vrchnost i společnost chtěla, aby porodní bába věděla, co má při porodu dělat, nebo aby alespoň vyhodnotila, kdy je třeba k porodu zavolat doktora. Mnohdy totiž porodní bába ke složitému porodu doktora nezavolala ať už kvůli tomu, aby dokázala, že porod zvládne sama, mnohdy to ale nechtěla ani samotná rodina, protože za příjezd doktora se muselo platit více peněz než porodní bábě, a to bylo pro rodinu více finančně náročné. V dalších letech se začalo porodnictví více rozvíjet. Od roku 1753 začal platit Generální zdravotní řád pro Království české, ten měl sloužit k rozvoji a centralizaci porodnictví, stanovil univerzitní výuku chirurgů a porodních bab.⁶⁹ Od roku 1761 měli být nekvalifikovaní

⁶⁸ M. LENDEROVÁ, *Od porodní*, s. 130–131.

⁶⁹ M. LENDEROVÁ a kol., *Ženy s kufříkem*, s. 27–28.

chirurgové, báby a lékárníci stíháni pokutami. Dále se pak kladl důraz na jejich výuku, báby se musely například cvičit v porodnici.⁷⁰ Během 18. století se z porodnictví začala stávat lékařská disciplína a porodní báby se musely podrobovat porodní kontrole, která měla dvě až tři formy.⁷¹ Porodní bába neměla jasně stanovenou pracovní dobu, dokonce ani o svátcích, jediný případ, kdy mohla odmítnout bylo, když ošetřila osobu nakaženou přenosnou nemocí. Porod nesměl probíhat v příbytku báby, ale v domě rodičky. Učila prvorodičky, jak se mají o dítě starat, někdy dokonce byla kmotrou dítěte.⁷²

Porodní bába také mohla provést nouzový křest, nejprve se tedy dle pravidel měl sehnat místní farář, popřípadě kněz ze sousední farnosti – nejlépe muž, až poté přicházelo v úvahu, že křest provede porodní bába, případně jiný laik. Pokud dítě přežilo, tak i když byl proveden nouzový křest, muselo se dítě nejpozději devátý den pokřtít v přítomnosti kněze. Za dodatečný křest odpovídala osoba, která vykonala nouzový křest, jelikož právě ona měla vyrozumět kněze o provedené nouzového křtu.⁷³

Jak již bylo řečeno, při porodu byla ve většině případů přítomna porodní bába, ta měla na starost, aby žena porodila živé dítě. Radila jí tedy, co má při porodu dělat a dohlížela na správné porodní polohy. Pomáhala také plodu z lůna matky, k čemuž jí sloužila stolička, která usnadňovala přístup k lůnu matky.⁷⁴

4.2 Křest dítěte, role kmotra a volba jména

Po narození živého a zdravého dítěte měl následovat jeho křest v kostele, který byl proveden knězem. Křest měl být uskutečněn nejpozději do devíti dnů po narození, rodiče se ale obávali nečekaného úmrtí dítěte, a proto se snažili, aby křest proběhl, co nejdříve po narození, aby dítě nezemřelo nepokřtěné. Do matrik pak nebyl zapsán den narození dítěte, ale den křtu.⁷⁵

Kmotra pro dítě vybírali jeho rodiče, pravidlo říkalo, že oni sami se nemohli stát kmotry vlastního dítěte. Po vybrání kmotra, podle církevních představ to měl být nejlépe muž, jehož při křestním obřadu doprovázela žena – kmotra dítěte. Za kmotra chlapce byl zpravidla vybrán muž a za kmotru dívky pak žena. Kmotři měli pro dítě představovat vzor. Zpravidla se pro děti vybírali kmotři, kteří by se o dítě, v případě úmrtí rodičů, dokázali postarat, ovšem nemuselo tomu tak být ve všech případech, někdy se vybrali

⁷⁰ M. LENDEROVÁ, *Od porodní báby*, s. 131.

⁷¹ M. LENDEROVÁ a kol., *Ženy s kufříkem*, s. 30.

⁷² V. HANULÍK (ed.), *Porodila šťastné děvče*, s. 26–27, 29.

⁷³ J. GRULICH, *Populační vývoj*, s. 195–196.

⁷⁴ L. HRADECKÝ, *Demografický vývoj farnosti Svinčany*, s. 21–22.

⁷⁵ J. GRULICH, „*Slavnostní okamžiky*“, s. 57.

kmotři, kteří se s rodinou přátelili či byli s rodinou nějak příbuzní, aby došlo k prohloubení vazeb. Kmotři také dítěti předávali po ukončení obřadu dar.⁷⁶

Hlavní kmotr měl být pouze jeden, v matrikách je zapsaný jako „levans“, tedy hlavní kmotr, ten také při obřadu dítě držel, další kmotři, v matrice označeni jako „testes“, symbolizovali svědky křtu. Souhrnně byli hlavní kmotr a svědci nazýváni jako „patrini“.⁷⁷ U křtů šlechticů, ve zdejší farnosti v matrikách nalezneme zápisy o křtu Šporků – názorný příklad je v příloze č. 2, kteří vlastnili zdejší heřmanoměstecké panství, je uvedený znatelně větší počet kmotrů než u ostatních občanů.⁷⁸ Šlechtici si často na křty zvali vážené osoby – členy jiných významných rodů, někdy i samotného panovníka.

I volba jména měla svá pravidla, doporučovalo se nevolit ošklivá, hanlivá jména. Ideální pojmenování nebylo ani po někom z příbuzných. V 17. a 18. století se jména vybírala dle oblíbenosti a módy. Mezi nejužívanější ženská jména patřila Kateřina, Anna, Dorota, nebo Marie. Pro muže se nejčastěji volila jména Jan, Václav, Jiří, nebo Martin. V poddanském prostředí měly děti většinou jedno jméno. Dvě jména byla někdy udělována na počest kmotra. Jméno pro své dítě volili rodiče.⁷⁹

4.3 Počet narozených dětí ve farnosti Heřmanův Městec v letech 1656–1749

V letech 1656–1749 se ve farnosti Heřmanův Městec narodilo celkem 11337 dětí, v tabulce č. 3 není zohledněno 10 dětí, v matrice u nich bylo uvedeno jen „pokřtěno dítě“, nevíme tak jejich pohlaví. Nejsou zde uvedeny ani mrtvorozené děti, které se v některých matrikách evidovaly zvlášť. V matrikách dostupných pro tuto farnost ve zkoumaném období mrtvorozené děti nejsou evidovány.

V zastoupení narozených dětí dle pohlaví mají větší podíl chlapci (51,5 %), zbylých 48,5 % pak připadá na dívky. Toto potvrzuje pravidlo, že se rodilo více chlapců než dívek a dokazuje to správnost místní evidence. Pro porovnání můžeme uvést sousední farnost Svinčany, kde se v letech 1684–1783 narodilo 51,8 % chlapců a 48,2 % dívek.⁸⁰

Nejvíce dětí se narodilo v letech 1730–1739 (1573 dětí), o dekádu později se narodilo o 2 děti méně než v přechozím období. Nejméně dětí se narodilo v letech 1656–1659, což může být způsobeno také tím, že se jedná o zkrácené období, kvůli dostupnosti matrik. V tabulce č. 3 můžeme vidět, že počet narozených dětí po dekáдах stoupal.

⁷⁶ *Tamtéž*, s. 60–62.

⁷⁷ *Tamtéž*, s. 63.

⁷⁸ *Tamtéž*, s. 68.

⁷⁹ J. GRULICH, *Populační vývoj*, s. 189–190, 194–195.

⁸⁰ L. HRADECKÝ, *Demografický vývoj farnosti Svinčany*, s. 25.

Největší rozdíl narozených dětí dle pohlaví nastal v letech 1660–1669, kdy se narodilo 395 chlapců a 349 dívek. V dekadě 1700–1709 se narodilo více dívek než chlapců, procentuálně to bylo 50,2 % dívek a 49,8 % chlapců. V ostatních obdobích vše zůstalo dle pravidla a rodilo se více chlapců než dívek. Počet narozených chlapců po desetiletích stoupal, jinak tomu bylo u dívek, nejvíce se jich narodilo v rozmezí let 1730–1739 v následujícím období, tedy na konci sledovaného období se jejich počet o 9 snížil.

V mnohých případech je u narozených v matrice evidováno místo narození, což je pro tuto dobu, zvláště pak zpočátku evidence, raritou. V zápisech se objevují i děti z jiných farností, například z farnosti Svinčany, což byla sousední farnost. Ve většině případů se však jedná o místa, která spadala do zdejší farnosti, jelikož vrchnostenské kanceláře nařizovaly, aby porod proběhl v místě stávajícího pobytu, panovala totiž obava, že narozené dítě bude spadat do kompetence cizí vrchnosti.⁸¹

⁸¹ J. GRULICH, „*Slavnostní okamžiky*“, s. 56.

Tabulka 3 Počet narozených dětí podle pohlaví ve farnosti Heřmanův Městec v letech 1656–1749

	Chlapci		Dívky		Celkem
	Počet	%	Počet	%	Počet
1656–1659⁸²	152	52,6	137	47,4	289
1660–1669	395	53,1	349	46,9	744 ⁸³
1670–1679	445	50,3	439	49,7	884
1680–1689	558	51,8	519	48,2	1077
1690–1699	623	50,8	603	49,2	1226 ⁸⁴
1700–1709	646	49,8	652	50,2	1298 ⁸⁵
1710–1719	673	51,4	636	48,6	1309 ⁸⁶
1720–1729	689	50,7	669	49,3	1358
1730–1739	824	52,5	747	47,5	1571 ⁸⁷
1740–1749	833	53,0	738	47,0	1571
Celkem	5838	51,5	5489	48,5	11327

*Jedná se o výstup z vlastní databáze a vlastní výpočty.

Za rok se průměrně narodilo 121 dětí. V následujícím grafu č. 2 můžeme vidět, jak se vyvíjel počet narozených dětí ve farnosti Heřmanův Městec ve zkoumaném období, je zde zohledněn i devítiletý klouzavý průměr. Roku 1671 nejsou v matrikách evidované žádné křty narozených dětí a v roce 1721 je vedeno jen 11 křtů. Nejvíce dětí se narodilo roku 1744 a to celkem 190. Nejnižších hodnot dosáhl počet křtů v roce 1663 a to 51 křtů.

V letech 1677, 1684, 1692–1696 naše země zasáhla neúroda, na zdejší lokalitu měla vliv především neúroda z roku 1677, kdy můžeme roku 1678 sledovat snížení počtu narozených, a to hned na několik následujících let. V letech 1679–1680 k nám z Vídně dorazila morová epidemie. Dle dostupných dat, tato epidemie neměla vliv na počet narozených ve zdejší lokalitě. Prameny říkají, že zasáhla nejvíce Prahu, především její

⁸² Nejedná se o celou dekádu, ale o zkrácené období.

⁸³ V tomto období se narodilo o 2 děti více, než je uvedeno v tabulce, nejsou zde uvedeny, protože nevíme jejich pohlaví.

⁸⁴ Taktéž.

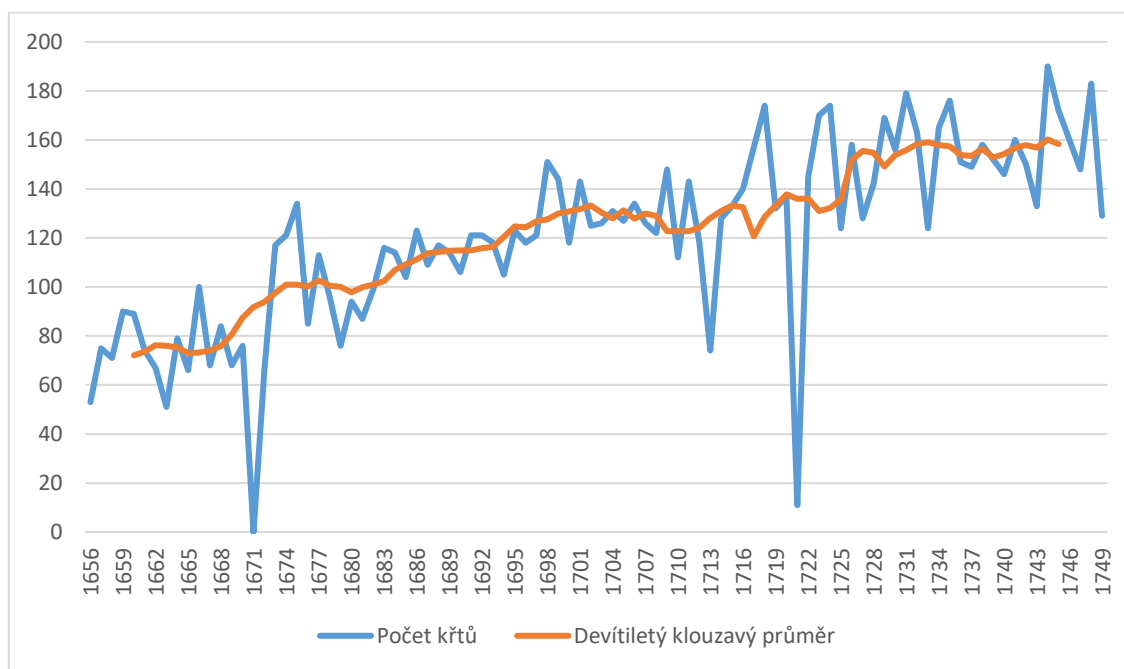
⁸⁵ Taktéž.

⁸⁶ Taktéž.

⁸⁷ Taktéž.

židovskou část. Roku 1713 došlo ke snížení počtu narozených, to mohla způsobit morová epidemie, která přišla z Uher a trvala až do roku 1715. V letech 1719–1721 naše země zastihla hladová léta spojená pravděpodobně s tyfem, vrchol měla v roce 1720, což mělo vliv na počet narozených, kterých je roku 1721 uvedených pouze 11. V letech 1736–1737 následovala další hladová léta, v tomto případě ve zdejší farnosti také poklesl počet narozených hned roku 1736.⁸⁸ Poslední vliv na narozené měla válka o rakouské dědictví, kdy můžeme vidět snížení počtu narozených roku 1749,⁸⁹ tedy rok po skončení válek.⁹⁰

Graf 2 Vývoj počtu narozených ve farnosti Heřmanův Městec v letech 1656–1749



*Jedná se o výstup z vlastní databáze a vlastní výpočty.

4.4 Počet dětí na jeden sňatek

Sňatečnost ve velké míře ovlivňuje porodnost, tabulka č. 4 znázorňuje počet dětí na jeden sňatek, ve farnosti Heřmanův Městec se ve sledovaném období narodilo průměrně 5 dětí na sňatek. Nejvíce dětí na sňatek, a to celých 6, připadá na období 1680–1689. Nejméně dětí na sňatek se narodilo na počátku sledovaného období, to však může být způsobeno tím, že se nejedná o celou dekádu. Na druhém místě je pak období 1720–1729, kdy na sňatek připadá 4,5 dítěte. Největší rozdíl je mezi lety 1680–1689 a 1690–1699 se počet dětí na sňatek se ze 6 snížil na 4,7. Tyto jevy můžeme porovnat s prací

⁸⁸ Narodilo se 151 dětí. Rok předtím se narodilo 176 dětí.

⁸⁹ Zde se narodilo 129 dětí, roku 1748 se narodilo 183 dětí.

⁹⁰ L. FIALOVÁ, *Dějiny obyvatelstva*, s. 117, 122, 123.

Demografický vývoj farnosti Zdechovice v 18. století, kde pro léta 1700–1709 je počet dětí na sňatek totožný (5,4) jako ve zdejší farnosti, poté se hodnoty rozcházejí, nejvíce se liší v letech 1720–1729, kdy se ve zdechovické farnosti narodilo na sňatek více dětí než ve farnosti Heřmanův Městec.⁹¹

Tabulka 4 Počet dětí na sňatek ve farnosti Heřmanův Městec v letech 1656–1749

Období	Počet narozených	Počet sňatků	Počet dětí na sňatek
1656–1659 ⁹²	289	68	4,3
1660–1669	746	162	4,6
1670–1679	884	173	5,1
1680–1689	1077	181	6,0
1690–1699	1228	264	4,7
1700–1709	1300	241	5,4
1710–1719	1311	263	5,0
1720–1729	1358	301	4,5
1730–1739	1573	316	5,0
1740–1749	1571	291	5,4
Celkem	11337	2260	5,0

*Jedná se o výstup z vlastní databáze a vlastní výpočty.

4.5 Vícečetné porody

V rozmezí let 1656–1748 se můžeme setkat s vícečetnými porody. Pro jejich označení v matrice bylo používáno označení „gemini“ nebo „pokřtěni synové“ nebo „pokřtěna dcera téhož otce a matky“, ukázka z matriky je v příloze č. 3.

Za sledované období se narodilo 53 dvojčat chlapců (42,1 %), 30 dvojčat dívek (23,8 %) a 43 dvojčat smíšeného pohlaví (34,1 %). První dvojčata se narodila 9. 6. 1656 v Lánech a jednalo se o dívky. Poslední dvojčata – chlapci se narodili v roce 1748. Jako nemanželská dvojčata se narodila 3 dvojčata.

Zjištěné údaje můžeme porovnat s farností Sezemice, kde nejmenší složku – 28

⁹¹ Šárka JIRÁSKOVÁ, *Demografický vývoj farnosti Zdechovice v 18. století*, Historická demografie 33, 2009, s. 120.

⁹² Nejedná se o celou dekádu, ale o zkrácené období.

dvojčat tvořily dívky, jako tomu je ve zdejší farnosti, 33 dvojčat se narodilo jako chlapci a 38 dvojčat smíšeného pohlaví.⁹³

Ve sledovaném období jsem nezaznamenala žádný porod trojčat, což je překvapivé, jelikož ve většině farností, se alespoň jednou za sto let trojčata narodila. Práce Lukáše Hradeckého *Demografický vývoj farnosti Svinčany v letech 1684–1783*, uvádí narození třech trojčat⁹⁴ a práce Moniky Horákové uvádí narození jedněch trojčat.⁹⁵

Tabulka 5 Vícečetné porody v letech 1656–1748

Vícečetné porody	Počet	Podíl v %
Chlapec+chlapec	53	42,1
Dívka+dívka	30	23,8
Chlapec+dívka	43	34,1
Celkem	126⁹⁶	100

*Jedná se o výstup z vlastní databáze a vlastní výpočty.

4.6 Nemanželské děti

Na začátku je třeba vymezit pojmy nemanželský a ilegitimní, jelikož tyto dva pojmy nejde vždy chápat zcela totožně. Za nemanželské děti se považovaly ty narozené mimo manželství, během soužití nesezdaného páru, nebo narozené před manželstvím, můžeme sem zahrnout i děti, které se narodily již v manželství, ale byly počaty ještě před jeho uzavřením.⁹⁷ U posledního případu mohlo být dítě legitimizováno tím, že se jeho rodiče vzali. Je nutné dodat, že dítě bylo nelegitimní jen k otci, k matce bylo dítě vždy legitimní a mělo dědická práva z toho vyplývající.⁹⁸

Mít nemanželské dítě nebylo pro ženu v této době lehké, a proto i když se potrat trestal velmi nemilosrdně, se některé matky snažily ještě nenarozené dítě zabít. Existovalo mnoho různých způsobů, jak se plodu zbavit, některé ženy si nechaly skákat na těhotenské břicho, jiné sáhly po kyselině mléčné či citronové,⁹⁹ nebo si vařily odvar z jedovatého tisu. Dalšími způsoby, jak potratit bylo: zvedání těžkých břemen, koupele

⁹³ M. KIŠÁKOVÁ, *Demografický vývoj farnosti Sezemice*, s. 23.

⁹⁴ L. HRADECKÝ, *Demografický vývoj farnosti Svinčany*, s. 24.

⁹⁵ M. HORÁKOVÁ, *Demografický vývoj a majetkové poměry poddaných na panství Nasavrky*, s. 55.

⁹⁶ Není zde započítán jeden porod dvojčat, jelikož u nich není uvedené pohlaví.

⁹⁷ A. VELKOVÁ, *Krutá vrchnost*, s. 338.

⁹⁸ *Tamtéž*, s. 337.

⁹⁹ Milena LENDEROVÁ – Tomáš JIRÁNEK – Marie MACKOVÁ, *Z dějin české každodennosti: Život v 19. století*, Praha 2011, s. 163.

v horké vodě, či zavedením špičatých předmětů do rodidel.¹⁰⁰ Pokud se ženě i přes tyto snahy potomek narodil, v některých případech se její žena snažila zabít i po narození, pokud se jí to povedlo, sváděla tuto skutečnost na nehodu a tvrdila, že dítě bylo zalehnuto v posteli. Ze závěrů tridentského koncilu ovšem bylo považováno zalehnutí dítěte za trestný čin a matkám bylo zakázáno brát děti mladší jednoho roku do postele. Pokud se na vraždu nevinného dítěte přišlo, čekal ženu krutý trest – zahrabání zaživa, probodnutí srdce kulem a v některých případech byla utopena.¹⁰¹

Nelegitimní děti se rodily především ženám v nižších sociálních vrstvách, nebo se žena porodem nemanželského dítěte do této vrstvy dostala.¹⁰² Pokud se cizoložství či smilstvo prokázalo, hrozily za něj nemalé tresty jako například cejch, vězení, vyhnání, nebo pokuta a v některých případech byl zavedený i fyzický trest – výprask, nebo se přistoupilo k hrdelnímu trestu. Postihy se pak odvíjely od vydaných ráďů, které tyto tresty stanovovaly.¹⁰³

V případě smilstva měla žena ještě naději, že si ji otec dítěte vezme, mnohdy tomu pomáhalo i okolí, které muže přemlouvalo, aby si ženu svého dítěte vzal, dítě tak bylo legitimizováno a žena i dítě se vyhnuly ostudě. V případě cizoložství to pro ženu bylo těžší, jelikož otec dítěte byl již v jiném manželském svazku, a tak žena zůstala často svobodnou matkou.¹⁰⁴

Když už se ženě nemanželské dítě mělo narodit, tuto situaci ve většině případů řešila odchodem do jiného města či panství, kde ji nikdo neznal, a tak se vyhnula posměchům či pomluvám. V mnoha případech do jiného stavu přišla i ve službě u hospodáře, zde jí pak hrozilo vyhnání ze služby.

Děti narozené mimo manželství se často nedožily ani dospělosti, jelikož jejich matky byly ve špatné ekonomické situaci a nedokázaly se o děti postarat. Když byla matka na dítě sama musela nastoupit brzy po porodu do služby, aby vydělala alespoň nějaké peníze.¹⁰⁵

Nejvíce nemanželských dětí se rodilo při válečných konfliktech. Pokud žena otěhotněla s vojákem, mohla se s ním a vojskem vydat na tažení. Pokud se s vojskem

¹⁰⁰ M. LENDEROVÁ, *Žena v českých*, s. 574.

¹⁰¹ *Tamtéž*, s. 572–573.

¹⁰² A. VELKOVÁ, *Krutá vrchnost*, s. 337.

¹⁰³ Daniela TINKOVÁ, *Ilegitimita a „nová ekonomie života“ v osvicenské Habsburské monarchii. Problém svobodných matek a nemanželských dětí mezi sociální kontrolou a sociální péčí na prahu občanské společnosti*, *Historická demografie* 27, 2003, s. 140–142.

¹⁰⁴ J. GRULICH, *Populační vývoj*, s. 196.

¹⁰⁵ Lucie SEDLÁČKOVÁ, *Demografický vývoj farnosti Vápno v letech 1721–1849*, Bakalářská práce (ved. Mgr. Šárka Nekvapil Jirásková, Ph.D.), Univerzita Pardubice, 2021, s. 40.

nevydala, nemělo dítě šanci ani na dodatečnou legitimizaci, jelikož žena už mnohdy otce dítěte neviděla, v některých případech se pak ještě navíc nelegitimní dítě mohlo stát sirotkem, jak to dokládá Josef Grulich ve své práci *Populační vývoj a životní cyklus venkovského obyvatelstva na jihu Čech v 16. až 18. století*,¹⁰⁶ protože jeho otec mohl při válečném tažení také zemřít.

Volba příjmení nemanželského dítěte nebyla řešena způsobem jako dnes. Dítě přebíralo příjmení po matce a ne po otci, i když se třeba znal. Dítě nemohlo po otci ani dědit.¹⁰⁷ Aby dítě mohlo převzít příjmení otce, musel by se k otcovství přiznat.

V 16. a 17. století došlo k výraznému poklesu počtu nemanželských dětí. Ve druhé polovině 18. století počet nemanželských dětí radikálně narostl.¹⁰⁸

V následující tabulce č. 6 vidíme, jak se ve farnosti Heřmanův Městec v letech 1656–1749 rodily nemanželské děti. Ve sledovaném období se jich narodilo 342, což činí 3 % z celkového počtu. Nejvíce se jich narodilo mezi lety 1740–1749, tedy na konci sledovaného období, z celkového počtu 1571 narozených dětí se narodilo 69 dětí jako nemanželských, o dekádu dříve 1730–1739 se narodilo 49 dětí mimo manželství, což dokazuje teorii, že počty nemanželských dětí v 18. století stoupaly. Tomuto faktoru může také přispět to, že pro léta 1733–1759 máme uváděny nemanželské děti v matrice odděleně od ostatních křtů. Podobně je na tom i Jana Beránková v práci *Demografický vývoj města Kouřimi v letech 1650–1850*, kde evidence nemanželských dětí zahrnuje pouze roky 1733–1769 a 1826–1849.¹⁰⁹ Nejméně nemanželských dětí a to 18, z celkového počtu 1311 narozených dětí, se narodilo v letech 1710–1719, v následujícím období 1720–1729 se jejich počet zvýšil pouze o jedno. Dle dat z venkovských far můžeme určit, že 1–4 % dětí se rodilo jako nemanželské.¹¹⁰ Malé počty nemanželských dětí, můžeme odůvodnit jejich nedostatečnou registrací. Na tento problém poukazuje i Petra Vondroušová ve své práci *Demografický vývoj městečka Pecka v 17. a 18. století*, kde buď nejsou nemanželské děti evidovány vůbec, nebo jejich výše sahá maximálně do počtu dvou nemanželských dětí.¹¹¹

¹⁰⁶ J. GRULICH, *Populační vývoj*, s. 197.

¹⁰⁷ Š. JIRÁSKOVÁ, *Demografický vývoj farnosti Zdechovice*, s. 121–122.

¹⁰⁸ D. TINKOVÁ, *Ilegitimita a „nová ekonomie života“*, s. 135.

¹⁰⁹ J. BERÁNKOVÁ, *Demografický vývoj města Kouřimi*, s. 84.

¹¹⁰ L. DOUKOUPIL, *Přirozená měna*, s. 47.

¹¹¹ P. VONDROUŠKOVÁ, *Demografický vývoj městečka Pecka*, s. 29–30.

Tabulka 6 Počet nemanželských dětí z celkového počtu narozených dětí v letech 1656–1749

	Celkový počet narozených	Celkový počet nemanželských dětí	
		Počet	%
1656–1659¹¹²	289	14	4,8
1660–1669	746	30	4,0
1670–1679	884	33	3,7
1680–1689	1077	25	2,3
1690–1699	1228	42	3,4
1700–1709	1300	43	3,3
1710–1719	1311	18	1,4
1720–1729	1358	19	1,4
1730–1739	1573	49	3,1
1740–1749	1571	69	4,4
Celkem	11337	342	3,0

*Jedná se o výstup z vlastní databáze a vlastní výpočty.

¹¹² Nejedná se o celou dekádu, ale o zkrácené období.

5. Úmrtnost

V této podkapitole se budu věnovat nejprve definici stáří a roli výměnku, dále se zaměřím na konání pohřbu a přípravy lidí na smrti, v neposlední řadě se pozastavím nad dlouho neřešeným problémem zdánlivé smrti, stranou nezůstane ani téma sebevražd. Jelikož se ve zdejší lokalitě vyskytoval špitál, pokusím se poukázat na vývoj špitálnictví a jeho slabiny. Poté už přejdu k samotnému výzkumu, který bude zaměřen na počet zemřelých ve farnosti Heřmanův Městec, důležitá je i kapitola dětské a kojenecké úmrtnosti, na tento jev měly nepochybně vliv dětské nemoci, na které dlouho nebyly léky a nevolnosti se nejčastěji léčily babskými recepty. Na úmrtnost měly velký vliv i demografické krize, které jsou v následující kapitole také zmíněny. Vše je doloženo grafy a tabulkami.

5.1 Stáří, pohřeb a zdánlivá smrt

V této době neexistovala žádná přesná definice ani hranice stáří. Starý byl ten, kdo měl šedivé vlasy, byl tělesně sešlý, měl shrbený postoj, nebo ten, co se tak cítil. Starý člověk neměl nárok na žádné zvláštní postavení. O staré se tehdejší společnost skoro nezajímala, nejvíce byla zaměřena na mladé produktivní lidi. To se změnilo po třicetileté válce, zde již byl kladen požadavek na to, aby stáří bylo ctěno. V tomto období dochází k prodloužení naděje na dožití, díky čemuž vzrostl počet starých lidí, i přesto zůstávali dlouho bez sociálního zabezpečení, teprve roku 1778 byl založen Všeobecný zaopatřovací ústav, ten se soustředil na životní a důchodové pojištění, vdovskou a sirotčí pokladnu, pokladnu zajišťující věno a hrazení svatebních výdajů.¹¹³

Větší šance na dožití měli úředníci, duchovní, obchodníci a hostinští. Naopak špatně na tom byli řemeslníci. Lidé mezi 45–50 roky byli považováni za staré a do veřejných úřadů proto nebyli skoro vůbec obsazováni.¹¹⁴

Nejčastějšími příčinami úmrtí byly souchotiny, neštovice, výtok, horká nemoc, vodnatelnost, mrtvice, komplikace v šestinedělí či utonutí.¹¹⁵ Utopení se uvádělo i ve zdejší matrice, kde bylo zaznamenáno hned 5 případů této smrti, dále jsou zde dva zápisy, kdy byl dotyčný zasypán ve skále, dva lidi byli usmrceni pádem stromu, jeden člověk byl ve zdejší farnosti zabit a v jednom případě byl člověk nalezen zemřelý. Sebevražda v matrice není evidována žádná.

¹¹³ R. DÜLMEN, *Kultura a každodenní život*, s. 208–210, 214.

¹¹⁴ *Tamtéž*, s. 215–216.

¹¹⁵ *Tamtéž*, s. 219.

I umírání, stejně tak jako svatba, bylo veřejnou záležitostí a úzce se pojilo s náboženstvím. Dle tehdejších zvyků se na smrt lidé připravovali a vše ještě před svou smrtí nachystali, aby mohli v poklidu odejít na onen svět.¹¹⁶

V momentě, kdy daná osoba nabyla dojmu, že se čas její smrti blíží, přesunula se do úmrtní světnice, zde okolo ní stáli lidé a modlili se. Když dotyčný zemřel, v nejbližším farním kostele se rozezněl umíráček. V úmrtní světnici byla následně otevřena okna, aby mohla duše nebožtíka odejít. Mrtvému byly zatlačeny oči a v tuto chvíli začal proces přípravy na pohřeb. Zemřelý byl omyt a zabalen bosý do bílého plátna. I když už v dané době existovaly rakve, tak nejčastěji byla mrtvola položena na prkna. Lidé se obávali zdánlivé smrti, a proto nechávali mrtvolu ležet ještě zhruba tři dny v domě, a až poté byl nebožtík pohřben na hřbitově, ty byly kvůli hygienickým důvodům často odsunuty mimo město. Pohřbívalo se buď jednotlivě, nebo do rodinných hrobů.¹¹⁷

Jinak tomu bylo, ale v případě sebevrahů. Sebevražda byla dle tehdejších zákonů považována za trestný čin. V případě zákonu od Koldína byl sebevrah spálen na popravišti. V některých případech pak byl dotyčný po ukončení života dodatečně ještě zmrhán stětím hlavy. V době vyšetřování zůstávalo tělo zemřelého většinou na místě úmrtí. Ovšem v 18. století se tento proces nedodrhuje a mrtvé tělo bývá odstraněno ještě dříve, než skončí vyšetřování. Lidé věřili tomu, že se duše sebevraha bude vracet a to sebou přinese špatné počasí nebo neúrodu.¹¹⁸ V dané lokalitě se setkávám s několika případy netypických úmrtí, zůstává ale otázkou, zda utonutí ve zdejší farnosti byla plánovaná sebevražda, nebo pouze nešťastná náhoda. Jinak tomu může být v případě, kdy byl dotyčný nalezen mrtvý, ve zdejší farnosti se objevuje jeden takový případ, bohužel bez bližších informací nemůžeme posoudit, zda se dotyčný rozhodl ukončit svůj život sám, nebo jestli jeho život ukončila třetí osoba, nemůžeme ale vyloučit ani možnost, že dotyčného postihla například mrtvice a náhle na ni zemřel.

Podle Philippa Ariése se zdánlivou smrtí zabývali lékaři již v 16. a 17. století. Podle těchto lidí smrt nastala až v době, kdy se tělo začalo rozkládat, do té doby tělo nemuselo být zcela mrtvé. Dlouho se tradovalo, že některým zemřelým ani po smrti nepřestaly růst vousy a vlasy. Dle Garmanna si těla, která byla nabalzamována uchovala zbytky života. Lékaři si již v tomto období uvědomovali, že se v některých případech

¹¹⁶ *Tamtéž*, s. 224–225.

¹¹⁷ *Tamtéž*, s. 225, 231–232.

¹¹⁸ Daniela TINKOVÁ, *Hřbitovní vzpoury: Odpor k pohřbívání sebevrahů a pojetí „nečistoty“ na českém a moravském venkově od pozdního 17. po první polovinu 19. století*, Český lid 107, s. 171, 173–175.

může jednat pouze o zdánlivou smrt a mohou tak nebožtíka pohřbít zaživa, ale dlouhou dobu tomuto problému nevěnovali pozornost. Tento jev byl brán pouze jako výjimečná událost. Zlom přišel roku 1740, tedy ke konci zkoumaného období, kdy dánský anatom Winslow napsal o tomto problému disertaci. Tato práce prošla několika úpravami a její finální verze vyšla roku 1749, byla doplněna dalšími autory a případy zdánlivé smrti.¹¹⁹

5.2 Výměnek

Počátek výměnku nelze časově určit, první zmínka z českých zemí je z roku 1416. Podléhal vrchnostenskému rozhodování, vrchnost musela dávat pozor, aby neznamenal zatížení statku, a proto bylo roku 1630 vydáno nařízení *Zřízení meziříčské* pro Velké Meziříčí, tento dokument zakazoval výměnek, pokud by se usedlost prodávala, jelikož by to mělo negativní vliv na výši ceny. Od poloviny 18. století začal do záležitostí zasahovat stát, byly vydány dva dvorské reskripty, přičemž ten z roku 1753 považoval výměnek za hlavní důvod zadlužování statků.¹²⁰

Rozlišovalo se mezi dvěma druhy výměnku – bezplatný a úplatný. V případě úplatného byla usedlost přenechána novému majiteli pod podmínku úplné, nebo částečné finanční náhrady, v některých případech pak mohl výměnkář pobírat ještě finanční obnos na přilepšenou. V případě bezplatného na tom byl výměnkář hůře, zde se dostal do úplné závislosti na majiteli nemovitosti.¹²¹ Na výměnek neodcházeli pouze muži, ale také vdovy, nebo se mohl týkat i třetí osoby, tato situace nastala, když původní majitel usedlost prodával.¹²²

Pokud původní majitel usedlosti odešel na výměnek, byla podepsána postupní smlouva, ve které byly sepsány podmínky původního majitele usedlosti a zajišťovala tak majiteli doživotní zabezpečení, tento dokument byl ještě zanesen do pozemkových knih. Smlouvy se dělily do dvou skupin, první je sypaný výměnek, kdy bylo původnímu majiteli každoročně dáváno určité množství plodin (obilí, seno, ovoce), k tomu ještě dostával finanční obnos. Tento typ se uplatňoval na selské a chalupnické usedlosti. V druhém případě se nový hospodář zavázal bývalého majitele usedlosti živit, šatit a celkově jej zaopatřit. V obou případech byl součástí výměnku nárok na prostory, jako například byt, místo ve sklepě, na půdě, možnost užívání zahrádky či hnojiště.¹²³

Smlouva obsahovala tyto body: Naturální dávky představovaly především obilí,

¹¹⁹ V. GRUBHOFFER, *Zdánlivá smrt*, s. 183–186.

¹²⁰ A. VELKOVÁ, *Krutá vrchnost*, s. 276–277.

¹²¹ J. GRULICH, *Populační vývoj*, s. 342.

¹²² A. VELKOVÁ, *Krutá vrchnost*, s. 281, 284, 286.

¹²³ *Tamtéž*, s. 274, 292.

nejvíce bylo žito, dále pak ječmen, pšenice a oves. K výměnku patřily i brambory, hrách, sůl, máslo, sláma, seno, otava a dříví. Naturálie se zpravidla odváděly jednou ročně, někdy mohla výměnkář zažádat i o čtvrtletní vyplácení. Nejčastější případ je zajištění bytu, nejednalo se ovšem o samostatný dům, nebo pokoj, v mnoha případech se jednalo o společnou místnost, jelikož nemovitosti nebyly tak velké. Důležité bylo také zaopatření stravou, které nemuselo být automatické, někdy se také ve smlouvě objevuje požadavek na oblečení. Není překvapivé, že výměnkáři zahrnovali do smluv i vlastní pohřeb, jelikož to pro ně bylo důležité, protože chtěli mít jistotu, že budou důstojně pochováni. Většinou bývala součástí výměnku i zahrádka, jinak tomu bylo u polností, které výměnkáři značně zlepšovali postavení a zabezpečení, jelikož mohl vypěstované suroviny prodat a vydělat si tak něco navíc. V případě větších výměnků bývají součástí smlouvy i služby, jako například praní šatů, vytopení světnice. Vyhrazovali si také přístup do prostor, jako byla komora, chlév, půda nebo sýpka.¹²⁴

Výměnek představoval sociální zabezpečení v rámci rodiny a sloužil hlavně pro osoby, které se nemohly samy uživit,¹²⁵ a proto pokud výměnkář uzavřel nový sňatek a přestěhoval se na jinou usedlost, zanikla smlouva o zřízení výměnku. Zánik nastal také, pokud osoba na výměnku zemřela.¹²⁶

5.3 Špitály

Špitály vznikaly již od 13. století a byly opatřené důchody. Zprvu se jednalo pouze o církevní – klášterní, které zaopatřovaly především vlastní příslušníky. K jejich omezení došlo v době husitských válek. V pohusitské době se je ovšem opět lidé snažili obnovit. Na jejich zřízení či chod byly zakládány i nadace. Městské špitály tvořily záchrannou síť, a kromě nemocných a invalidů sem byli umísťováni staří lidé.

Špitál měl ovšem i své nevýhody, mezi které patřil nedostatek soukromí a skromná strava, která většinou obsahovala mléko a vejce, maso bylo podáváno jen zřídka. Některé špitály ani stravu nenabízely a poskytovaly pouze ubytování. Do špitálu byly umísťovány především ženy, hlavně pak vdovy. Špitální péče se v některých případech omezovala pouze na měšťany.¹²⁷

V 17. a 18. století došlo k úpadku špitálů, hlavně ve smyslu jejich poslání. Místo nich se začaly formovat nemocnice. Od 1. poloviny 18. století se objevují snahy

¹²⁴ *Tamtéž*, s. 293–300.

¹²⁵ *Tamtéž*, s. 302.

¹²⁶ J. GRULICH, *Populační vývoj*, s. 343.

¹²⁷ M. LENDEROVÁ, *Žena v českých*, s. 158–159.

o vybudování všeobecného chudobince pro pražská města. V roce 1733 byl otevřen chudobinec v Tůních.¹²⁸

5.4 Onemocnění a péče o děti

Mít v této době dítě a vychovat jej do dospělosti bylo poměrně těžké, jelikož zde bylo mnoho vlivů, které již tak křehký život ohrožovaly. Ponechme stranou demografické krize a zaměříme se na nemoci, které děti trápí i dnes.

Růst zubů – v tomto případě se doporučovalo potírat dásně slepičím sádlem, na zácpu střev pomáhal čípek z vařeného medu. Pokud dítě bolelo břicho, namočila se bavlna v teplé vodě a oleji a následně se dala dítěti na břicho, dalšími nemocemi, které mohly postihnout dítě, byly: nechutenství, ztráta na váze, červy a škrkavky, zánět močových cest, šilhání očí, horečky.¹²⁹ Na všechny tyto nemoci existovaly léky, dle lidových receptur. V mnoha případech si je matky i samy doma vytvářely, jelikož dříve nebyla tak vyvinutá zdravotní péče jako je dnes.

Ne vždy byly ale tyto rady, jak se vypořádat s nemocemi účinné, a tak radost z narození dítě vystřídal smutek z jeho úmrtí. Děti byly kojené matkou, jelikož až do 19. století neexistovala žádná náhradní výživa. Někdy se rodiče pokoušeli krmit své děti kravským mlékem, i přes to že to dlouho bylo považováno za nebezpečné. Pokud matka přišla o mléko nebo své dítě nechtěla krmit sama, dala jej kojné. Na hygienu dítěte se až do 18. století nebral velký zřetel. Terčem kritiky se stalo i kolébání dětí, které bylo bráno jako prostředek k omámení dítěte. Za vysokou dětskou a kojeneckou úmrtnost byly dlouho obviňovány samy matky, kterým se vytýkalo, že svým dětem nedávaly dostatek mateřské lásky. Většina matek v této době byla připravena na to, že její dítě může po narození zemřít. Pokud se přišlo na to, že žena své dítě zanedbává, utrpěla na své cti a hrozily jí i úřední tresty. Od muže se neočekávalo, že bude přítomný u porodu, ale mezi jeho povinnosti patřila podpora matky svého dítěte, pokud svou povinnost nesplnil, hrozil mu i trestní postih. Je jasné, že otec hrál v životě dítěte důležitou roli, je zaznamenáno mnoho případů kdy otcové za uzdravení svých dětí obětovali nemalé částky, nebo se dokonce vydávali na pouť prosit o zdraví dítěte. Na své potomky nezapomínali ani na

¹²⁸ Lucie ROŽDALOVSKÁ, *Materiální zajištění v českých zemích ve středověku a raném novověku*, Bakalářská práce (ved. doc. MUDr. Jiří Šimek, CSc.), Jihočeská univerzita v Českých Budějovicích, 2018., s. 13.

¹²⁹ J. RATAJOVÁ, L. STORCHOVÁ, *Děti roditi*, s. 63–65, 70, 72, 75, 78–79.

cestách, je zaznamenáno několik případů, kdy se otec na své dítě ptá v dopise. Pokud dítě zemřelo, nezasáhlo to jen matku, ale také jeho otce.¹³⁰

5.5 Počet zemřelých

Ve farnosti Heřmanův Městec zemřelo celkem 4644 osob, přičemž u 113 osob není uvedeno pohlaví, a proto nejsou zaneseny v následující Tabulce č. 7. Nejméně osob zemřelo v dekádě 1670–1679 (100 osob). O 13 osob více zemřelo v letech 1660–1669. Nejvíce úmrtí bylo zaznamenáno v desetiletí 1730–1739 celkem 1142 osob. Ve sledovaném období zesnulo 2365 žen – 52,2 % a 2166 mužů – 47,8 %. Nejvyšší podíl úmrtnosti žen byl zaznamenán v letech 1700–1709 – 54,4 % a nejvyšší podíl u mužů 53 % byl u mužů v letech 1680–1689.

V sousední farnosti Svinčany zemřelo dohromady 7304 osob. V této lokalitě zemřelo více mužů (50,3 %) než žen (49,7 %). Nejvyšší podíl zemřelých mužů připadal na léta 1684–1689 – 53,4 % v případě žen tomu bylo v letech 1700–1709 – 53 %, což bylo podobné zdejší farnosti, kde byl nejvyšší podíl úmrtí u žen zaznamenán ve stejném období. V této farnosti nebylo pohlaví uvedeno pouze u 10 osob.¹³¹

¹³⁰ R. DÜLMEN, *Kultura a každodenní život*, s. 95–101.

¹³¹ L. HRADECKÝ, *Demografický vývoj farnosti Svinčany*, s. 37.

Tabulka 7 Zastoupení zemřelých dle pohlaví v letech 1656-1749

Období	Muži		Ženy		Celkem
	Počet	%	Počet	%	
1660-1669 ¹³²	54	52,4	49	47,6	103 ¹³³
1670-1679	51	51,5	48	48,5	99 ¹³⁴
1680-1689	61	53,0	54	47,0	115
1690-1699	108	49,1	112	50,9	220 ¹³⁵
1700-1709	82	45,6	98	54,4	180 ¹³⁶
1710-1719	322	49,3	331	50,7	653 ¹³⁷
1720-1729	416	47,0	469	53,0	885 ¹³⁸
1730-1739	540	47,4	600	52,6	1140 ¹³⁹
1740-1749	532	46,8	604	53,2	1136
Celkem	2166	47,8	2365	52,2	4531 ¹⁴⁰

*Jedná se o výstup z vlastní databáze a vlastní výpočty.

Následující graf č. 3 znázorňuje vývoj počtu zemřelých osob s ohledem na devítiletý klouzavý průměr. V letech 1664–1666, 1670–1673, 1709 a 1710 v matrikách chybí data. To znamená, že „londýnský“ mor, který měl vliv na uzavírání sňatků, se na úmrtnosti vůbec neprojevil. Na vývoj úmrtnosti měly zajisté vliv následující krize demografické krize. Neúroda z let 1692–1696 se na úmrtnosti nejvíce projevila roku 1694, kdy bylo zaznamenáno 46 úmrtí. Morová epidemie z Vídně, neměla stejně jako u narozených vliv na počet zemřelých. V letech 1713–1715 se naše země potýkala s morovou epidemií, která k nám byla zavlečena z Uher, ve zdejší lokalitě se projevila roku 1716 a důsledky na úmrtnosti byly zaznamenány ještě roku 1717, celkem za tyto dva roky zemřelo 228, což je oproti předchozím rokům vysoký nárůst. I během hladových let 1719–1721 se úmrtnost držela poměrně vysoko, roku 1719 zemřelo 122 lidí, 1720 to bylo 116 a 1721 podlehl 125 osob, v dalších letech došlo opět k rapidnímu poklesu o sto

¹³² Evidence začala až roku 1661, jedná se tedy o zkrácené období.

¹³³ U 8 osob není uvedeno pohlaví.

¹³⁴ U 1 osoby není uvedeno pohlaví.

¹³⁵ U 28 osob není uvedeno pohlaví.

¹³⁶ U 55 osob není uvedeno pohlaví.

¹³⁷ U 18 osob není uvedeno pohlaví.

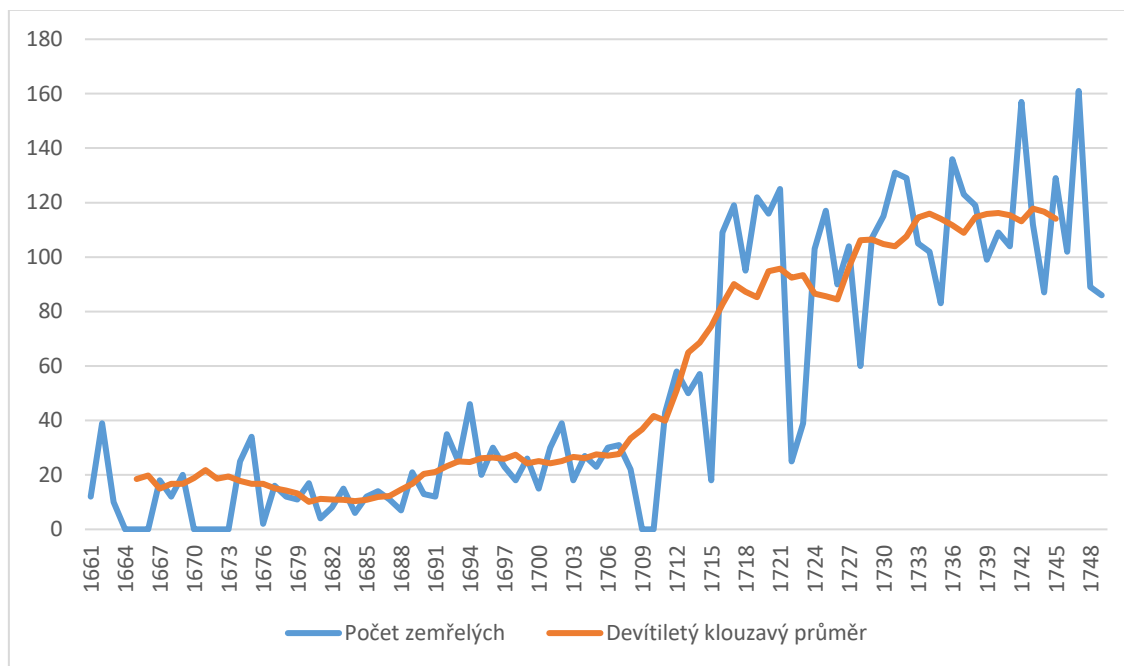
¹³⁸ U 1 osoby není uvedeno pohlaví.

¹³⁹ U 2 osob není uvedeno pohlaví.

¹⁴⁰ U 113 osob není uvedeno pohlaví.

úmrť. Další hladová léta z let 1736–1737 měla na svědomí vysoký nárůst úmrť na počátku roku 1736 a držela se až do roku 1738. V letech 1744–1745 naše země zasáhla válka o rakouské dědictví,¹⁴¹ na počtu zemřelých se to projevilo hned roku 1745, kdy zemřelo 129 osob.

Graf 3 Vývoj počtu zemřelých ve farnosti Heřmanův Městec v letech 1656–1749



*Jedná se o výstup z vlastní databáze a vlastní výpočty.

5.6 Kojenecká a dětská úmrtnost

Tabulka č. 8 začíná obdobím 1690–1699, jelikož až v tomto období se v matrikách začínají objevovat první údaje o věku zemřelých dětí. Celkem za léta 1690–1749 zemřelo 1417 dětí. Nejnižší úmrtnost byla zaznamenána v období 10–14 let, kdy celkem zemřelo 104 dětí. Naopak největší podíl úmrť dětí připadá na 1 až 4 rok života (606), na druhém místě je úmrtnost do 1 roku (574). V obou případech umírali častěji chlapci než dívky. V rozmezí 5–9 let umřelo celkem 216 dětí, pouze v letech 1710–1719 zemřelo více dívek než chlapců. Nejnižší úmrtnost byla evidována v letech 1690–1699, pouze 12 úmrť dětí, to je oproti dekádě 1730–1739, kdy byla zaznamenána nejvyšší úmrtnost 529 dětí, velký rozdíl. Tento rapidní nárůst úmrť v letech 1730–1739 můžeme přisuzovat také hladovým létům (1736–1737).

Jinak tomu ovšem bylo u vedlejší farnosti Svinčany, kde za léta 1684–1783

¹⁴¹ L. DOUKOUPIL, *Přirozená měna*, s. 70–73.

celkem zemřelo 3430 pohřbů, nejvíce dětí zemřelo ve věku 1–4 let, celkem to bylo 1316 a až na druhém místě jsou děti do jednoho roku – 1512 pohřbů. Úmrtnost ve věku 5–9 (449) a 10–14 let (153) je podobná jako ve zdejší farnosti.¹⁴²

Tabulka 8 Jednotlivé věkové kategorie v rámci dětské úmrtnosti 1690–1749

Věk	0 ¹⁴³		1–4		5–9		10–14		Celkem
	Chlapci	Dívky	Chlapci	Dívky	Chlapci	Dívky	Chlapci	Dívky	
1690-1699	0	0	4	2	0	4	1	1	12
1700-1709	5	0	4	2	0	0	2	1	14
1710-1719	60	35	49	40	12	17	3	3	204
1720-1729	80	58	70	58	16	12	8	13	296
1730-1739	152	117	102	99	35	27	13	16	529
1740-1749	38	29	98	78	47	46	26	17	362
Celkem	574		606		216		104		1417

*Jedná se o výstup z vlastní databáze a vlastní výpočty.

Tabulka č. 9 se zaměřuje na kojeneckou úmrtnost, která se dělila na poporodní, což bylo v rozmezí 0–2 dny od narození, časnou (3–6 dní), novorozeneckou (7–27 dní), a úmrtí dětí starších 28 dní. Do jednoho roku od narození zemřelo celkem 580 dětí. Nejméně dětí zemřelo v rozmezí 0–2 dny po narození, celkem 11 dětí. Nejvíce kojenecké úmrtnosti bylo mezi od 28. dne do jednoho roku života, celkem zesnulo 412 dětí. Na druhém místě je pak období života 7–27 dní, kdy zemřelo 122 dětí. Ve většině případů se objevuje větší úmrtnost chlapců než dívek. Pouze v jednom případě je zaznamenána vyšší úmrtnost dívek, konkrétně v poporodní úmrtnosti (0–2 dny), kdy byl zaznamenáno úmrtí 6 dívek a 5 chlapců.

Ve farnosti Panny Marie na Louži bylo zaznamenáno, stejně jako

¹⁴² L. HRADECKÝ, *Demografický vývoj farnosti Svinčany*, s. 46.

¹⁴³ U 8 není uvedeno pohlaví.

v heřmanoměstecké farnosti, nejvíce úmrtí v období od 28. dne do jednoho roku. Jinak tomu bylo ovšem s úmrtností dívek v letech 1740–1749, kdy jich zemřelo více než chlapců.¹⁴⁴

Tabulka 9 Kojenecká úmrtnost dle věku zemřelého

Věk	Poporodní úmrtnost (0–2 dny)		Časná úmrtnost (3–6 dní)		Novorozenecká úmrtnost (7–27 dní) ¹⁴⁵		28 dní – 1 rok ¹⁴⁶		Kojenecká úmrtnost celkem	
	Chlapci	Dívky	Chlapci	Dívky	Chlapci	Dívky	Chlapci	Dívky	Chlapci	Dívky
Pohlaví										
Počet	5	6	20	17	69	51	241	165	335	239
Celkem	11		37		120		406		574	

*Jedná se o výstup z vlastní databáze a vlastní výpočty.

¹⁴⁴ Michaela Němečková, *Demografický vývoj obyvatelstva farnosti Panny Marie na Louži v Praze v 17. a 18. století*, *Historická demografie* 33, 2009, s. 82.

¹⁴⁵ U 2 není uvedeno pohlaví.

¹⁴⁶ U 6 není uvedeno pohlaví.

6. Sezónnost a přirozený přírůstek

Následující kapitola je zaměřena na sezónní rozložení sňatků, porodů a úmrtnosti. V případě sňatků hrálo důležitou roli nařízení, kdy se mohly konat sňatky. Pokusím se tedy v této kapitole pomocí grafů a tabulek poukázat na to, jak na tom byla zdejší farnost ve srovnání s ostatními ve sledovaných jevech. V neposlední řadě bude výzkum zaměřen také na přirozený přírůstek obyvatel v dané lokalitě.

6.1 Sezónní rozložení počtu sňatků

Sezónní průběh sňatečnosti odpovídá náboženským tradicím a hospodářskému cyklu vesnické společnosti. Období bez svateb byl post, který je svázán s Velikonocemi, jedná se o pohyblivý svátek, a proto se projevoval od února do dubna.¹⁴⁷ Ve zdejší farnosti ovlivnil nejvíce měsíce březen, kde bylo uzavřeno 11 sňatků a duben se 46 svazky. Dalším svátkem byl advent,¹⁴⁸ kdy bylo oddáno pouze 7 párů. Naopak nejvíce manželství se uzavřelo hned na počátku roku v lednu a únoru, během masopustního veselí. Dále pak od října do listopadu, jelikož vesnické společnosti bývaly dobře zásobeny po žních.¹⁴⁹ Ve zdejší lokalitě se nejvíce svazků (497) uzavřelo v listopadu, na druhém místě je únor, na který navazuje leden, což odpovídá všem tradicím.

V letních měsících se uzavíraly svazky méně kvůli pracovnímu náporu.¹⁵⁰ Stejně na tom byla sousední farnost Svinčany, kde bylo nejvíce svazků uzavřeno v měsíci listopadu a nejméně v prosinci.¹⁵¹

Tabulka 10 Počet sňatků na den v jednotlivých měsících mezi léty 1656–1749

Měsíc	I.	II.	III.	IV.	V.	VI.	VII.	VIII.	IX.	X.	XI.	XII.
Počet	318	346	11	46	164	143	164	89	184	291	497	7
Denní průměr	10,3	12,2	0,4	1,5	5,3	4,8	5,3	2,9	6,1	9,4	16,6	0,2
Pořadí	3	2	10	9	6	7	6	8	5	4	1	11

*Jedná se o výstup z vlastní databáze a vlastní výpočty.

¹⁴⁷ L. DOUKOUPIL, *Přirozená měna*, s. 82–83.

¹⁴⁸ *Tamtéž*, s. 83.

¹⁴⁹ *Tamtéž*, s. 83.

¹⁵⁰ *Tamtéž*, s. 83.

¹⁵¹ L. HRADECKÝ, *Demografický vývoj farnosti Svinčany*, s. 50.

V následující tabulce č. 11 je vidět podrobnější sezónní rozložení svazků v jednotlivých desetiletích. V březnu, dubnu a prosinci se v několika dekádách neuzavřely žádné svazky. Naopak nejvíce sňatků vůbec se uzavřelo v listopadu v dekádách 1720–1729 a 1730–1739.

Tabulka 11 Počet uzavřených sňatků v desetiletích podle měsíců ve farnosti Heřmanův Městec 1656–1749

Období	Měsíc												Celkem
	I.	II.	III.	IV.	V.	VI.	VII.	VIII.	IX.	X.	XI.	XII.	
1656–1659 ¹⁵²	7	22	0	2	6	7	8	1	6	3	6	0	68
1660–1669	25	31	1	6	20	11	13	5	9	20	21	0	162
1670–1679	28	18	0	6	8	18	17	14	13	21	30	0	173
1680–1689	53	44	0	1	10	9	16	10	9	5	24	0	181
1690–1699	57	38	1	7	12	15	12	2	16	26	75	3	264
1700–1709	41	36	4	4	14	17	26	9	12	29	49	0	241
1710–1719	34	21	0	0	14	9	12	13	22	63	71	4	263
1720–1729	26	41	0	2	25	16	16	12	44	43	76	0	301
1730–1739	20	44	5	11	29	18	29	10	26	48	76	0	316
1740–1749	27	51	0	7	26	23	15	13	27	33	69	0	291
Celkem	318	346	11	46	164	143	164	89	184	291	497	7	2260

*Jedná se o výstup z vlastní databáze a vlastní výpočty.

6.2 Sezónní rozložení počtu narození

Reprodukce byla regulována pouze demografickými krizemi – morem, válkami, hladomorem.¹⁵³ Nejméně dětí se narodilo v listopadu, denně to bylo průměrně 26,4 křtů. Nejvíce křtů bylo provedeno od ledna do května, což odpovídá koncepcím od dubna do srpna.

Nejvíce dětí se narodilo v první polovině roku (leden – červen), ke stejnému závěru dospěla i Marie Heřmánková ve své práci *Demografický vývoj únětické farnosti*

¹⁵² Nejedná se o celou dekádu, ale o zkrácené období.

¹⁵³ L. DOUKOUPIL, *Přirozená měna*, s. 81.

v 18. století, zde v první polovina roku bylo pokřtěno 54,5% dětí.¹⁵⁴ Ve zdejší farnosti bylo toto procento nižší (52,8 %).

Církev doporučovala sexuální zdrženlivost během půstu a adventu, a proto měly být měsíce březen a prosinec s nejméně narozenými dětmi. Což vyvrací práce Šárky Nekvapil Jiráskové *Demografický vývoj farnosti Zdechovice v letech 1790–1899*.¹⁵⁵ A stejně na tom byla i heřmanoměstecká farnost.

Tabulka 12 Počet narozených dětí podle měsíců v letech 1656–1749

Měsíc narození	I.	II.	III.	IV.	V.	VI.	VII.	VIII.	IX.	X.	XI.	XII.
Počet	1033	994	1106	1031	990	835	932	911	933	869	819	882
Počet na den	33,3	35,2	35,7	34,4	31,9	27,8	30,1	29,4	31,1	28,0	26,4	28,5
Měsíc koncepce	IV.	V.	VI.	VII.	VIII.	IX.	X.	XI.	XII.	I.	II.	III.

*Jedná se o výstup z vlastní databáze a vlastní výpočty.

Následující tabulka č. 13 ukazuje rozložení počtu narozených do jednotlivých měsíců během desetiletích. Nejvíce křtů bylo vykonáno v dekádě 1740–1749 v březnu – celkem 181 křtů.

¹⁵⁴ M. HEŘMÁNKOVÁ, *Demografický vývoj únětické farnosti*, s. 93.

¹⁵⁵ Š. JIRÁSKOVÁ, *Demografický vývoj farnosti Zdechovice v letech 1790–1899, Diplomová práce (ved. Prof. Ph.Dr. Eduard Maur, CSc.), Univerzita Pardubice, 2010, s. 96.*

Tabulka 13 Počet narozených v desetiletích podle měsíců ve farnosti Heřmanův Městec 1656–1749

Období	Měsíc												Celkem
	I.	II.	III.	IV.	V.	VI.	VII.	VIII.	IX.	X.	XI.	XII.	
1656–1659¹⁵⁶	42	19	35	22	19	19	29	15	19	20	23	27	289
1660–1669	80	87	79	61	60	56	67	38	44	56	59	59	746
1670–1679	84	77	65	87	82	52	74	71	75	75	66	76	884
1680–1689	101	106	116	77	102	79	72	82	84	88	76	94	1077
1690–1699	114	113	104	122	121	80	102	89	91	96	99	97	1228
1700–1709	112	93	132	130	136	108	100	105	96	102	99	87	1300
1710–1719¹⁵⁷	118	115	127	112	128	97	116	117	108	101	63	107	1311
1720–1729	121	130	119	120	92	109	130	124	115	105	97	96	1358
1730–1739	132	125	148	153	123	123	124	129	150	117	118	129	1573
1740–1749	129	129	181	147	127	112	118	139	151	109	119	110	1571
Celkem	1033	994	1106	1031	990	835	932	911	933	869	819	882	11337

*Jedná se o výstup z vlastní databáze a vlastní výpočty.

¹⁵⁶ Nejedná se o celou dekádu, ale o zkrácené období.

¹⁵⁷ Neobsahuje 2 roky, kde nejsou uvedeny měsíce.

6.3 Sezónní rozložení počtu úmrtí

Je jasné, že největší úmrtnost byla během mortalitních krizí, nakažlivé nemoci se nejlépe šířily během letních měsíců, vrcholily na podzim a s příchodem zimy odeznívaly. Hladová léta v 18. století a hladomor v letech 1771–1772, pak zvyšovaly úmrtnost v zimním a jarním období. Nejvíce zemřelých bylo v měsících prosinec až květen, kdy byl organismus vysílen nemocemi či hladem. Nejméně úmrtí připadalo na červenec a říjen. Nejvíce ovšem záleželo na regionu a jeho podmínkách.¹⁵⁸ Následující tabulka č. 14 zobrazuje počet zemřelých podle měsíců, nejvíce osob zemřelo v dubnu – celkem 539, což činí průměrně na den 18 lidí, březnu se jejich počet snížil na 522 (16,8 osob na den), což by znamenalo, že zdejší země mohly být zasažené hladomorem. Nejméně úmrtí bylo evidováno v lednu – 191, to je na den průměrně 6,2 osob, to je vzhledem k trendu celkem výjimka, na druhém místě stojí červenec s 243 zemřelými (zde je denní průměr 7,8 osob).

K jinému závěru došel Lukáš Hradecký ve své práci *Demografický vývoj farnosti Svinčany*, zde zemřelo nejvíce lidí již o měsíc dříve, tedy v březnu (972) – 31,3 úmrtí na den, než ve zdejší farnosti. Nejméně úmrtí bylo ve svinčanské farnosti zaznamenáno v červenci – 374, což na den činí průměrně 12,0 úmrtí, ani tento závěr se neshoduje se zdejší farností.¹⁵⁹

Tabulka 14 Počet zemřelých na den podle měsíců v letech 1656–1749

Měsíc	I.	II.	III.	IV.	V.	VI.	VII.	VIII.	IX.	X.	XI.	XII.
Počet	191	440	522	539	462	275	243	278	316	301	332	415
Průměr na den	6,2	15,6	16,8	18,0	14,9	9,2	7,8	9,0	10,5	9,7	11,1	13,4
Pořadí	12	3	2	1	4	10	11	9	7	8	6	5

*Jedná se o výstup z vlastní databáze a vlastní výpočty.

¹⁵⁸ J. GRULICH, *Populační vývoj*, s. 155–156.

¹⁵⁹ L. HRADECKÝ, *Demografický vývoj farnosti Svinčany*, s. 54–55.

6.4 Přirozený přírůstek

Následující tabulka č. 15 zobrazuje přirozený přírůstek obyvatel. Ve farnosti se narodilo celkem 11337 dětí, zemřelo 4644 lidí a bylo uzavřeno 2260 sňatků. Celkový přirozený přírůstek v letech 1656–1749 byl 5543 lidí. Pro dekádu 1656–1659 nebylo možné přírůstek spočítat, jelikož evidence zemřelých začíná až roku 1661. Nejvyšší přirozený přírůstek byl zaznamenán v desetiletí 1690–1699, kdy dosáhl vrcholu s počtem 980, hned další dekádu ale můžeme evidovat mírný pokles přírůstku. Nejméně přírůstku bylo v letech 1660–1669 a to 293. Na příbytku lidí se zřetelně projevil mor z let 1713–1715, kdy došlo k rapidnímu snížení z 917 na 528, z tabulky můžeme usoudit, že v jednotlivých dekádách nikdy počet zemřelých nepřesáhl počet narozených, jinak tomu bylo ale, když se podíváme na jednotlivá léta v grafu č. 4, záporného čísla dosáhl celkem třikrát, nejvíce v roce 1721, kdy došlo k úbytku 114 osob. Obecně ale platí, že během první poloviny 18. století přibylo v Čechách 32 % obyvatel. Celkový přirozený přírůstek za léta 1700–1790 činil 78 % v Čechách.¹⁶⁰

K odlišným závěrům dospěla Markéta Kišáková v práci *Demografický vývoj farnosti Sezemice v 18. století*, zde bylo za sto let evidováno v přirozeném přírůstku pouze 1239 lidí. I pro období 1700–1749 jsou ve všech dekádách přirozené přírůstky vždy o dost nižší než ve zdejší farnosti. Pokud bychom hodnotili počet uzavřených sňatků a narozených dětí i zde je toto číslo daleko vzdáleno místnímu vývoji. Pouze počet zemřelých lidí se i v sezemické farnosti pohybuje nad 4000.¹⁶¹

¹⁶⁰ L. DOUKOUPIL, *Přirozená měna*, s. 90–91.

¹⁶¹ M. KIŠÁKOVÁ, *Demografický vývoj farnosti Sezemice*, s. 54.

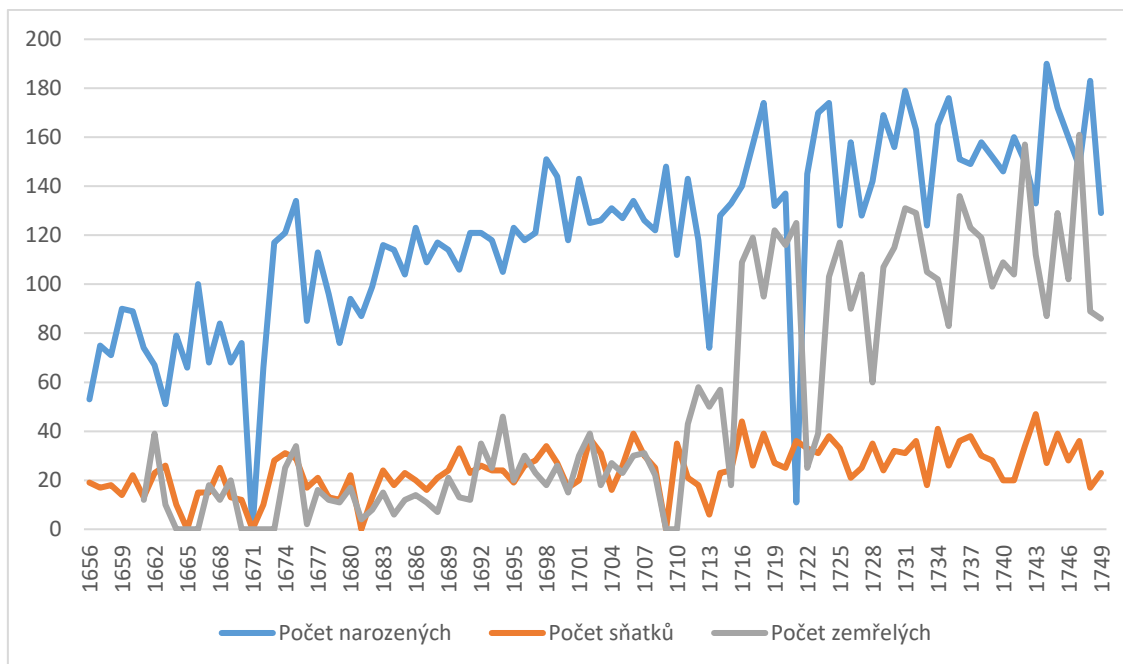
Tabulka 15 Přehled počtu demografických událostí a přirozeného přírůstku ve farnosti Heřmanův Městec 1656–1749

Období	Počet narozených	Počet sňatků	Počet zemřelých	Přirozený přírůstek
1656–1659¹⁶²	289	68	X	X
1660–1669	746	162	111	293
1670–1679	884	173	100	525
1680–1689	1077	181	115	962
1690–1699	1228	264	248	980
1700–1709	1300	241	235	917
1710–1719	1311	263	671	528
1720–1729	1358	301	886	472
1730–1739	1573	316	1142	431
1740–1749	1571	291	1136	435
Celkem	11337	2260	4644	5543

*Jedná se o výstup z vlastní databáze a vlastní výpočty.

¹⁶² Nejedná se o celou dekádu, ale o zkrácené období.

Graf 4 Vývoj počtu sňatků, narozených a zemřelých ve farnosti Heřmanův Městec 1656–1749



*Jedná se o výstup z vlastní databáze a vlastní výpočty.

Závěr

Bakalářská práce je zaměřena na demografický vývoj farnosti Heřmanův Městec v druhé polovině 17. a první polovině 18. století a sleduje demografické ukazatele sňatečnost, porodnost, úmrtnost, sezónnost a přirozený přírůstek. Celý výzkum je vyhotoven za pomoci anonymní excerpce dat ze sbírky matrik Východočeského kraje, které jsou plně digitalizované na stránkách Státního oblastního archivu v Hradci Králové. Všechna tvrzení v bakalářské práci jsou pro lepší přehled doložena tabulkami a grafy. Získaná data jsou porovnávána s ostatními farnostmi, především pak se sousední svinčanskou farností. První část práce se zaměřuje na historii farnosti Heřmanův Městec a majitele zdejšího panství, což ve zkoumaném období byli převážně Šporkové.

V matrice oddaných je pro tato léta evidováno celkem 2260 sňatků. Nejvíce svazků bylo uzavřeno v letech 1730–1739 (316 svazků), největší vliv na počet uzavřených svazků měly zajisté demografické krize. Důležité byly rituály konané ještě před samotnou svatbou a požadavky na tehdejší dívky a chlapce ještě před vstupem do samotného manželství. Nejméně svazků proběhlo mezi vdovami a svobodnými muži.

Dalším zkoumaným jevem byla porodnost, kdy se v celé farnosti narodilo 11337 dětí, z toho 51,5% tvořili chlapci. Důležitou roli hrály také nemanželské děti, kterých se v letech 1740–1749 narodilo 69. Práce nezapomíná ani na vícečetné porody, kdy pro zdejší farnost není evidován žádný porod trojčat, zato je zde evidováno celkem 127 párů dvojčat.

V matrice zemřelých je evidováno 4644 zemřelých osob, nejvíce lidí umíralo při demografických krizích, na zdejší území měla vliv především morová epidemie, dovlečená z Uher v letech 1713–1715, dále také hladová léta a války o rakouské dědictví. Pomocí anonymní excerpce dat z matrik bylo možné pro období 1690–1749 zkoumat kojeneckou a dětskou úmrtnost, kdy od 0–14 let zemřelo celkem 1417 dětí.

Sezónní rozložení sňatků odpovídalo pravidlům, a tak se během postu a adventu se nekonalo mnoho obřadů. Tyto pravidla ovšem neměly vliv na sezónnost porodů nebo na úmrtnost. Ve zdejší farnosti činil přirozený přírůstek celkem 5543 osob. Nejvíce lidí přibilo v letech 1680–1689.

Jelikož jsou matriky vedeny i pro následující léta má farnost naději na další zpracování. Tento výzkum byl časově náročný, ale pomohl zmapovat zdejší farnost a porovnat ji s dalšími farnostmi. V matrikách jsou uváděna místa pohřbů, narození či sňatků, nejedná sem ovšem o pravidlo a někdy jsou tyto údaje vynechány, proto se tato

práce nezaměřuje původ osob, dalším problémem byla evidence věku u snoubenců, ani tyto údaje nejsou součástí výzkumu.

Resumé

The bachelor thesis is focused on the demographic development of the parish of Heřmanův Městec in the second half of the 17th and the first half of the 18th century and follows the demographic indicators of marriage rate, birth rate, death rate, seasonality and natural increase. The whole research is made with the help of anonymous data extraction from the collection of the East Bohemian Region's civil registers, which are fully digitized on the website of the State Regional Archive in Hradec Králové. All statements in the bachelor thesis are supported by tables and graphs for better overview. The obtained data are compared with other parishes, especially with the neighbouring parish of Swinoujscie. The first part of the thesis focuses on the history of the parish of Heřmanův Městec and the owners of the local manor, which in the period under study were mainly the Šporks.

In the register of married persons a total of 2260 marriages are registered for these years. The largest number of marriages was contracted between 1730 and 1739 (316 marriages); the greatest influence on the number of marriages was certainly due to the demographic crisis. Important were the rituals held before the wedding itself and the requirements for girls and boys at that time before entering into marriage. The fewest unions took place between widows and single men.

Another phenomenon examined was the birth rate, with 11337 children born in the entire parish, of which 51.5% were boys. Children born out of wedlock also played an important role, with 69 born between 1740 and 1749. The work does not forget the multiple births, with no triplet births recorded for the local parish, but a total of 127 pairs of twins.

The death register records 4,644 deaths; most people died during demographic crises, the local area was mainly affected by the plague epidemic imported from Hungary in 1713-1715, as well as the famine years and the wars for the Austrian inheritance. Using anonymous excerpts from civil registers, it was possible to examine infant and child mortality for the period 1690-1749, when a total of 1,417 children died from 0-14 years of age.

The seasonal distribution of marriages conformed to the rules, and so there were not many ceremonies during Lent and Advent. However, these rules did not affect the seasonality of births or mortality rates. In the local parish, the natural increase totalled 5,543 persons. The greatest number of people were added between 1680 and 1689.

As the registers are kept for subsequent years the parish has hope of further

processing. This research was time consuming but helped to map the local parish and compare it with other parishes. In the registers the places of burials, births or marriages are listed, however this is not the norm and sometimes these details are omitted, therefore this work does not focus on the origins of the persons, another problem was the recording of ages for betrothed couples, these details are not part of the research either.

Použitá literatura a prameny

Prameny

Státní oblastní archiv v Hradci Králové, Fond Sběrka matrik Východočeského kraje –
Farní úřad římskokatolické církve Heřmanův Městec

Matrika narozených, oddaných a zemřelých Heřmanův Městec 1656–1674, inv. č. 2248,
sign. 853.

Matrika narozených, oddaných a zemřelých Heřmanův Městec 1674–1692, inv. č. 2249,
sign. 854.

Matrika narozených, oddaných a zemřelých Heřmanův Městec 1690–1710, inv. č. 2250,
sign. 855.

Matrika narozených, oddaných a zemřelých Heřmanův Městec 1710–1726, inv. č. 2251,
sign. 856.

Matrika narozených, oddaných a zemřelých Heřmanův Městec 1721–1759, inv. č. 2251,
sign. 857.

Byly použity digitalizované verze matrik. [cit. 2023-03-19]

Dostupné z: <https://aron.vychodoceskearchivy.cz/apu/337e42f2-cb32-40a0-b2e1-de3f9ae4be5a>.

Lenka MATUŠÍKOVÁ – Alena PAZDEROVÁ, *Soupis poddaných podle víry z roku 1651: Chrudimsko I*, Praha 2017.

Literatura

Jana BERÁNKOVÁ, *Demografický vývoj města Kouřim v letech 1650–1850*, Historická demografie 18, 1994, s. 69–104.

Lumír, DOUKOUPIL, *Přirozená měna obyvatelstva českých zemí v 17. a 18. století*, Praha 1999.

Richard VAN DÜLMEN, *Kultura a každodenní život v raném novověku (16.–18. století)*, Argo 1999.

Ludmila FIALOVÁ, *Dějiny obyvatelstva českých zemí*, Praha 1996.

Václav GRUBHOFFER, *Zdánlivá smrt jako kulturotvorný fenomén*, Univerzita Karlova 2019.

Josef GRULICH, „Slavnostní okamžiky“ - *Svatební a křestní obřad v období raného novověku*, Historická demografie 24, 2000, s. 49–82.

Josef GRULICH, *Populační vývoj a životní cyklus venkovského obyvatelstva na jihu Čech v 16. až 18. století*, České Budějovice 2008.

Vladan HANULÍK (ed.), *Porodila šťastné děvče...: Porodní deníky čtyř porodních babiček z 19. století*, Pardubice 2018.

Marie HEŘMÁNKOVÁ, *Demografický vývoj únětické farnosti v 18. století*, Historická demografie 24, 2000, s. 83–108.

Monika HORÁKOVÁ, *Demografický vývoj a majetkové poměry poddaných na panství Nasavrky v 17. a 18. století*, Diplomová práce (ved. prof. PhDr. Eduard Maur, CSc.), Univerzita Pardubice, 2009.

Lukáš HRADECKÝ, *Demografický vývoj farnosti Svinčany v letech 1684–1783*, Bakalářská práce (ved. Mgr. Šárka Nekvapil Jirásková), Univerzita Pardubice, 2016.

Šárka JIRÁSKOVÁ, *Demografický vývoj farnosti Zdechovice v 18. století*, Historická demografie 33, 2009, s. 109–144.

Šárka JIRÁSKOVÁ, *Demografický vývoj farnosti Zdechovice v letech 1790–1899*, Diplomová práce (ved. Prof. PhDr. Eduard Maur, CSc.), Univerzita Pardubice, 2010.

Markéta KIŠÁKOVÁ, *Demografický vývoj farnosti Sezemice v 18. století*, Bakalářská práce (ved. Mgr. Šárka Nekvapil Jirásková), Univerzita Pardubice, 2016.

Milena LENDEROVÁ, *Od porodní báby k porodní asistentce*, *Theatrum historiae* 1, 2006, s. 129–154.

Milena LENDEROVÁ, *Žena v českých zemích od středověku do 20. století*, Praha 2009.

Milena LENDEROVÁ a kol., *Ženy s kufříkem a nadějí: Porodní báby a asistentky v českých zemích od poloviny 19. do poloviny 20. století*, Univerzita Karlova 2020.

Milena LENDEROVÁ – Tomáš JIRÁNEK – Marie MACKOVÁ, *Z dějin české každodennosti: Život v 19. století*, Praha 2011.

Eduard MAUR, *O počátcích a vývoji církevních matrik se zvláštním zřetel k českým poměrům*, *Historická demografie* 3, 1969, s. 4–19.

Eduard MAUR, *Vývoj matričního zápisu v Čechách*, *Historická demografie* 6, 1972, s. 40–58.

Alexandra NAVRÁTILOVÁ, *Namlouvání, láska a svatba v české lidové kultuře*, Vyšehrad 2012.

Michaela NĚMEČKOVÁ, *Demografický vývoj obyvatelstva farnosti Panny Marie na Louži v Praze v 17. a 18. století*, *Historická demografie* 33, 2009, s. 45–108.

Lucie ROŽDALOVSKÁ, *Materiální zajištění v českých zemích ve středověku a raném novověku*, Bakalářská práce (ved. doc. MUDr. Jiří Šimek, CSc.), Jihočeská univerzita v Českých Budějovicích, 2018.

August SEDLÁČEK, *Hrady, zámky a tvrze Království českého: Chrudimsko*, Praha 1882.

Lucie SEDLÁČKOVÁ, *Demografický vývoj farnosti Vápno v letech 1721–1849*, Bakalářská práce (ved. Mgr. Šárka Nekvapil Jirásková, Ph.D.), Univerzita Pardubice, 2021.

Jaroslav SCHALLER, *Topographie des königreichs Böhmen: Chrudimer Kreis*, Praha – Vídeň, 1789.

Markéta SKOŘEPOVÁ, *Vdovství v tradiční venkovské společnosti (přehled bádání)*, *Historická demografie* 35, 2011, s. 1–31.

Daniela TINKOVÁ, *Ilegitimita a „nová ekonomie života“ v osvěcenské Habsburské monarchii. Problém svobodných matek a nemanželských dětí mezi sociální kontrolou a sociální péčí na prahu občanské společnosti*, *Historická demografie* 27, 2003, s. 133–172.

Daniela TINKOVÁ, *Hřbitovní vzpoury: Odpor k pohřbívání sebevrahů a pojetí „nečistoty“ na českém a moravském venkově od pozdního 17. po první polovinu 19. století*, Český lid 107, s. 167–188.

Alice VELKOVÁ, *Krutá vrchnost, ubozí poddaní. Proměny venkovské rodiny a společnosti v 18. a první polovině 19. století na příkladu západočeského panství Štáhlavy*, Praha 2009.

Petra VONDROUŠKOVÁ, *Demografický vývoj městečka Pecka v 17. a 18. století*, Diplomová práce (ved. Prof. PhDr. Eduard Maur, CSc.), Univerzita Pardubice, 2008.

Internetové zdroje

Křesťanská historie – do konce 19. století, In: Římsko – katolická farnost sv. Bartoloměje – Heřmanův Městec [online], 2023 [cit. 2023–03–13]. Dostupné z: [Křesťanská historie – do konce 19. stol. | \(farnost-hm.cz\)](https://www.farnost-hm.cz/)

Virtuální mapové knihovny Státního oblastního archivu v Hradci Králové, [cit. 2023–03–19]. Dostupné z: [NAKI maps \(chartae-antiquae.cz\)](https://www.naki.cz/).

Seznam tabulek a grafů

Tabulky

Tabulka 1 Vývoj počtu sňatků a průměrný počet sňatků na jeden rok ve farnosti Heřmanův Městec 1656-1749.....	22
Tabulka 2 Snoubenci podle rodinného stavu ve farnosti Heřmanův Městec v letech 1656-1749	25
Tabulka 3 Počet narozených dětí podle pohlaví ve farnosti Heřmanův Městec v letech 1656–1749	31
Tabulka 4 Počet dětí na sňatek ve farnosti Heřmanův Městec v letech 1656-1749.....	33
Tabulka 5 Vícečetné porody v letech 1656–1748	34
Tabulka 6 Počet nemanželských dětí z celkového počtu narozených dětí v letech 1656–1749	37
Tabulka 7 Zastoupení zemřelých dle pohlaví v letech 1656-1749	44
Tabulka 8 Jednotlivé věkové kategorie v rámci dětské úmrtnosti 1690–1749.....	46
Tabulka 9 Kojenecká úmrtnost dle věku zemřelého	47
Tabulka 10 Počet sňatků na den v jednotlivých měsících mezi léty 1656–1749	48
Tabulka 11 Počet uzavřených sňatků v desetiletích podle měsíců ve farnosti Heřmanův Městec 1656–1749.....	49
Tabulka 12 Počet narozených dětí podle měsíců v letech 1656–1749.....	50
Tabulka 13 Počet narozených v desetiletích podle měsíců ve farnosti Heřmanův Městec 1656–1749	51
Tabulka 14 Počet zemřelých na den podle měsíců v letech 1656–1749	52
Tabulka 15 Přehled počtu demografických událostí a přirozeného přírůstku ve farnosti Heřmanův Městec 1656–1749	54

Grafy

Graf 1 Vývoj počtu uzavřených sňatků ve farnosti Heřmanův Městec 1656-1749	23
Graf 2 Vývoj počtu narozených ve farnosti Heřmanův Městec v letech 1656–1749.....	32
Graf 3 Vývoj počtu zemřelých ve farnosti Heřmanův Městec v letech 1656–1749	45
Graf 4 Vývoj počtu sňatků, narozených a zemřelých ve farnosti Heřmanův Městec 1656–1749	55

Přílohy**Příloha 1 Přehled počtu narozených, oddaných, zemřelých a přirozený přírůstek**

(Jedná se o výstup z vlastní databáze a vlastní výpočty.)

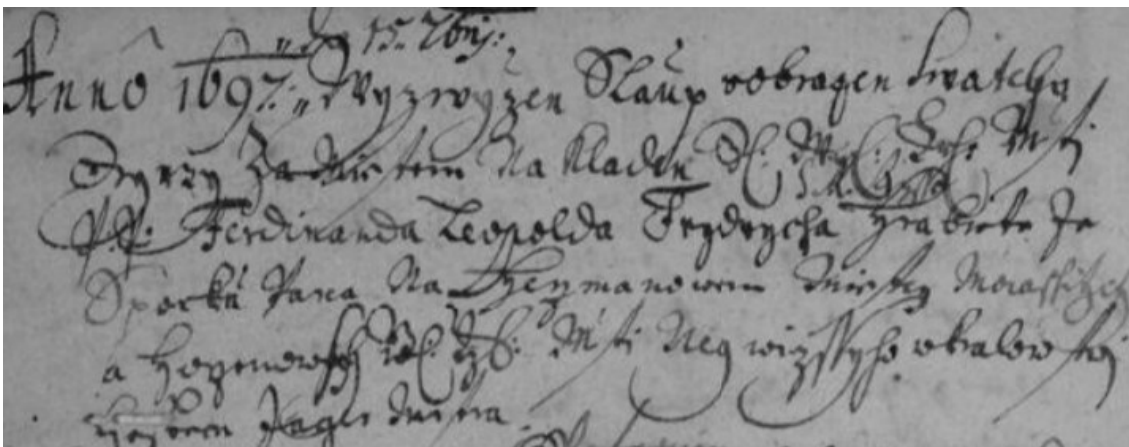
Rok	Počet narozených	Počet oddaných	Počet zemřelých	Přirozený přírůstek
1656	53	19	X	X
1657	75	17	X	X
1658	71	18	X	X
1659	90	14	X	X
1660	89	22	X	X
1661	74	13	12	62
1662	67	23	39	28
1663	51	26	10	41
1664	79	10	X	X
1665	66	X	X	X
1666	100	15	X	X
1667	68	15	18	50
1668	84	25	12	72
1669	68	13	20	40
1670	76	12	X	X
1671	X	X	X	X
1672	66	10	X	X
1673	117	28	X	X
1674	121	31	25	96
1675	134	29	34	100
1676	85	17	2	83
1677	113	21	16	97
1678	96	13	12	84
1679	76	12	11	65
1680	94	22	17	77
1681	87	X	4	83
1682	99	13	8	91
1683	116	24	15	101
1684	114	18	6	108
1685	104	23	12	92
1686	123	20	14	109
1687	109	16	11	98
1688	117	21	7	110
1689	114	24	21	93
1690	106	33	13	93
1691	121	23	12	109
1692	121	26	35	86
1693	118	24	25	93
1694	105	24	46	59
1695	123	19	20	103
1696	118	26	30	88

1697	121	28	23	98
1698	151	34	18	133
1699	144	27	26	118
1700	118	17	15	103
1701	143	20	30	113
1702	125	37	39	86
1703	126	31	18	108
1704	131	16	27	104
1705	127	26	23	104
1706	134	39	30	104
1707	126	30	31	95
1708	122	25	22	100
1709	148	X	X	X
1710	112	35	X	X
1711	143	21	43	100
1712	118	18	58	60
1713	74	6	50	24
1714	128	23	57	71
1715	133	24	18	115
1716	140	44	109	31
1717	157	26	119	38
1718	174	39	95	79
1719	132	27	122	10
1720	137	25	116	21
1721	11	36	125	-114
1722	145	33	25	120
1723	170	31	39	131
1724	174	38	103	71
1725	124	33	117	7
1726	158	21	90	68
1727	128	25	104	24
1728	142	35	60	82
1729	169	24	107	62
1730	156	32	115	41
1731	179	31	131	48
1732	163	36	129	34
1733	124	18	105	19
1734	165	41	102	63
1735	176	26	83	93
1736	151	36	136	15
1737	149	38	123	26
1738	158	30	119	39
1739	152	28	99	53
1740	146	20	109	37
1741	160	20	104	56
1742	150	34	157	-7
1743	133	47	112	21
1744	190	27	87	103

1745	172	39	129	43
1746	160	28	102	58
1747	148	36	161	-13
1748	183	17	89	94
1749	129	23	86	43

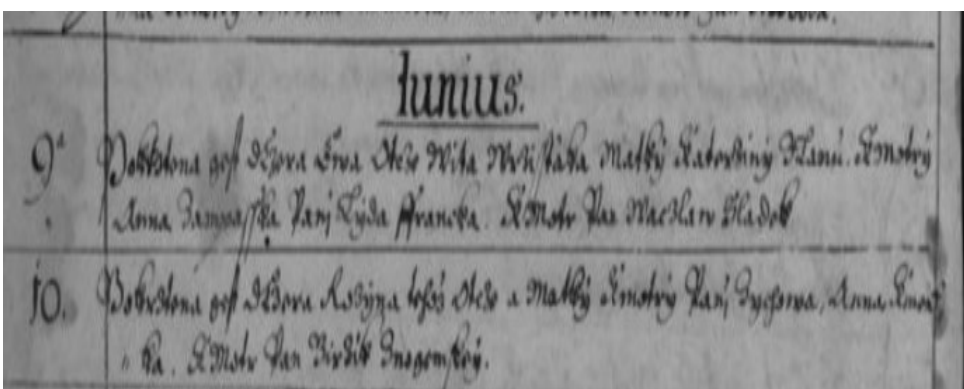
Příloha 2 Příklad zápisu narozeného ze šlechtického rodu Šporků z roku 1697

(Matrika narozených, oddaných a zemřelých Heřmanův Městec 1690–1710, inv. č. 2250, sign. 855.)



Příloha 3 Příklad zápisu narozených dvojčat

(Matrika narozených, oddaných a zemřelých Heřmanův Městec 1656–1674, inv. č. 2248, sign. 853)



Příloha 4 Kostel sv. Bartoloměje v Heřmanově Městci

(fotoarchiv autorky, stav z roku 2022)



Příloha 5 Kostel sv. Bartoloměje v Heřmanově Městci – stav uvnitř

(fotoarchiv autorky, stav z roku 2022)



Příloha 6 Rakev Jana Jetřicha ze Žerotína

(fotoarchiv autorky, stav z roku 2022)



Příloha 7 Rakev Viléma staršího Operštorfa z Dubu a Frydšteina

(fotoarchiv autorky, stav z roku 2022)

