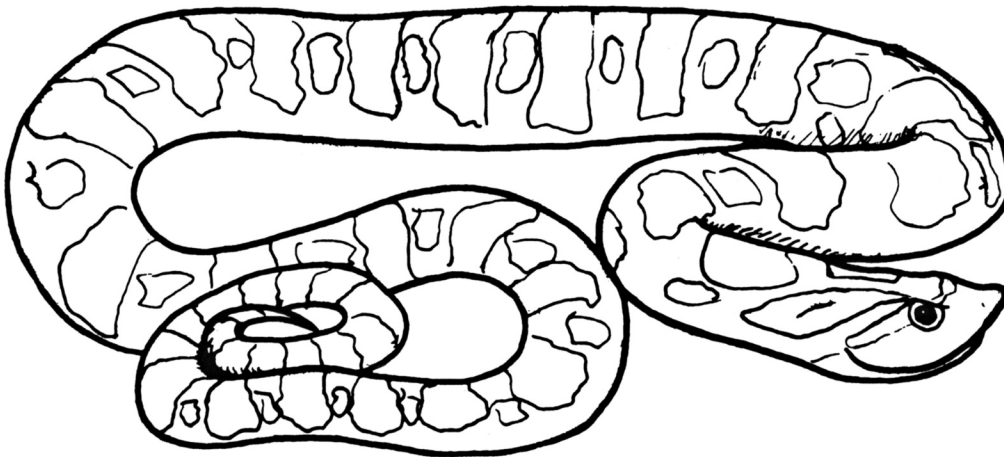
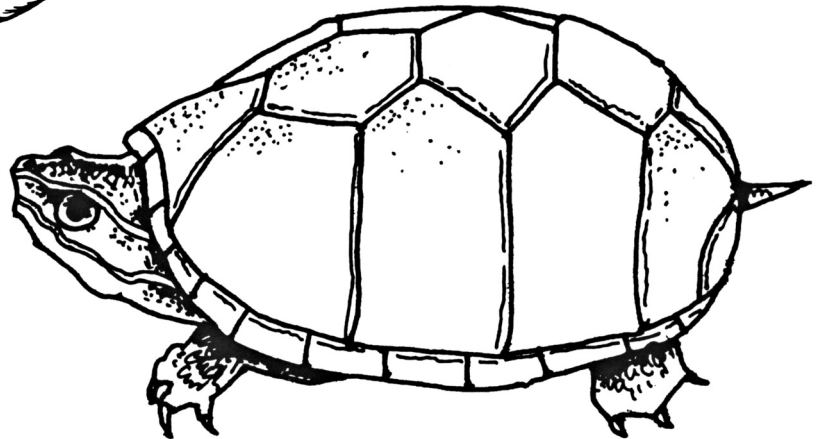
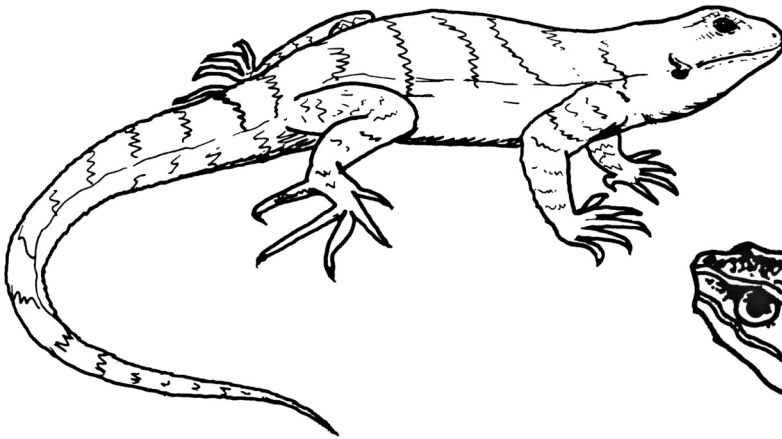
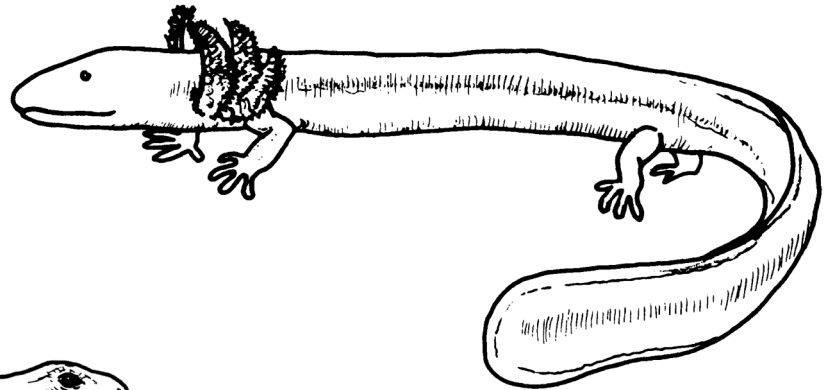
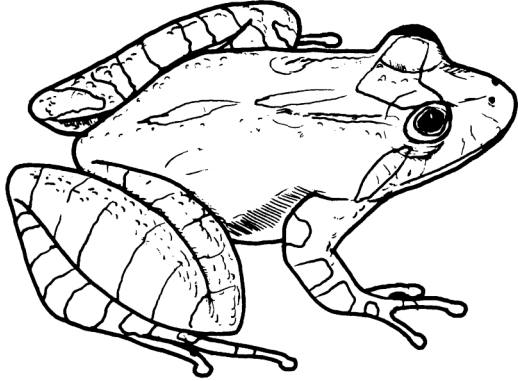




Mucosa, Escamas y Colas de Necturus



¿QUE ES UN NOMBRE CIENTÍFICO?

Los nombres comunes de organismos son usualmente confusos porque cualquier persona puede inventarlos y se aplican a más de una especie. Un nombre científico se asigna luego de una cuidadosa investigación. El nombre científico es el nombre oficial de cada organismo y consta de dos partes, un nombre de género y un nombre (escrito primero) y un nombre de especies. A veces, un tercer nombre, el subgénero, se usa. El nombre siempre está en latín porque, cuando empezó el proceso de ponerles nombres, la mayoría de científicos sabían latín. Cuando se escribe debe estar subrayado o en itálico. Muchas veces un nombre científico dice algo sobre la especie o la persona que la estudio. Los nombres científicos ayudan a los científicos a estudiar organismos, especialmente cuando trabajan con otros científicos. En este libro el nombre científico de cada especie se pone debajo del nombre común.

VOCABULARIO

Las palabras de vocabulario están indicadas en el texto con **letras resaltadas**.

almizcle - una secreción grasienta con un olor poderoso producido por una glándula

anélido – gusano segmentado, como una lombriz o una sanguijuela

artrópodo - animal con un exoesqueleto y apéndices conjuntos (patas antenas); ejemplos – araña, garrapata, ciempiés, milpiés, insecto

carnívoro - animal que se nutre comiendo otros animales

constrictor – serpiente que envuelve a sus víctimas y los sofoca

crustáceo – artrópodo que respira con branquias, tiene mandíbulas, dos pares de antenas y dos ojos compuestos; ejemplos – cangrejo de río, pulga de agua, cochinilla

herbívoro - un organismo que se alimenta de plantas

metamorfosis (metamorfosear) - una serie de cambios en estructuras corporales desde el huevo hasta la adultez

molusco – un animal de cuerpo suave que puede o no tener un caparazón; ejemplos – caracoles, almejas, posta, mejillones

mucosa - un lubricante baboso y protector secretado por glándulas

nidada – un grupo de huevos en un nido

omnívoro - animal que recibe alimento de plantas y animales

terrestre – basado en la tierra

transfórmese - cambiar de una larva a una forma adulta

REFERENCIAS

Conant, R. and Collins, J.T. 1991. *A field guide to the reptiles and amphibians of eastern and central North America*. Houghton Mifflin Company, Boston. 450 pp.

Furnweger, K., ed. 1996. *Aquaticus*. 26(1). John G. Shedd Aquarium, Chicago.

Oldfield, B. and Moriarity, J.J. 1994. *Amphibians and reptiles native to Minnesota*. University of Minnesota Press, Minneapolis/London. 237 pp.

Phillips, C.A., R.A. Brandon and E.O. Moll. 1999. *Field guide to amphibians and reptiles of Illinois*. Manual 8 de la Encuesta de Historia Natural de Illinois. Encuesta de Historia Natural de Illinois, Departamento de Recursos Naturales de Illinois, Urbana, Illinois. 282 pp.

Oportunidad ecuatoriana de participar en los programas del Departamento de Recursos Naturales de Illinois (IDNR) y aquellos financiados por el U.S. Fish and Wildlife Service y otras agencias está disponible a todos los individuos sin importar raza, género, origen, incapacidad, edad, religión o cualquier otro factor no meritario. Si cree haber sido discriminado, contacte la oficina de derecho civil y/o el Oficial de Equal Employment Opportunity, IDNR, One Natural Resources Way, Springfield, IL 62702-1271; 217/785 0067; TTY 217/782-9175. *Mucosa, Escamas y Colas de Necturus* © 2020, Departamento de Recursos Naturales de Illinois

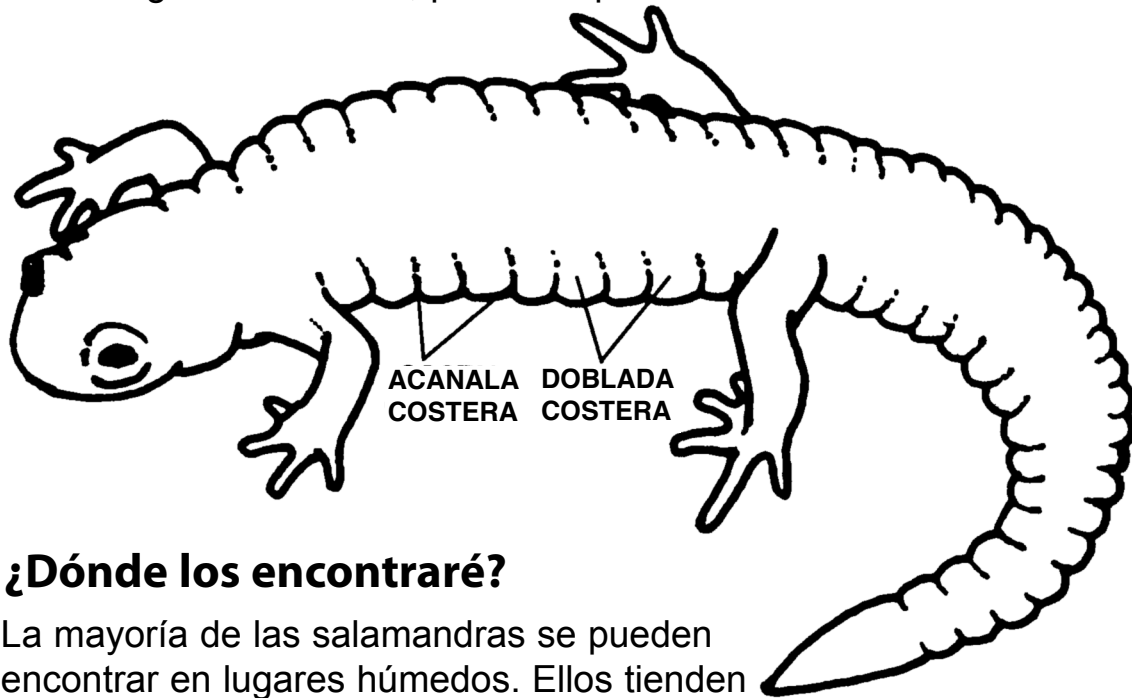
LAS SALAMANDRAS



¿Cómo lo sabré?

Los adultos de la salamandra tienen los siguientes rasgos:

- 4 patas (la mayoría de las especies)
- cola relativamente larga
- cabeza definida
- ningunas escamas, plumas o pelo.



¿Dónde los encontraré?

La mayoría de las salamandras se pueden encontrar en lugares húmedos. Ellos tienden

a ser activos de noche. A veces usted los puede encontrar vagando en la tierra en la primavera o en otoño después de una lluvia. En la primavera usted quizás los vea en charcas cuando ellos están listos para reproducirse.



¿Qué más debo saber yo acerca de ellos?

Las salamandras tienen glándulas de **mucosa** en la piel. La mucosa mantiene la piel húmeda y resbaladiza. Estos animales pueden respirar por la piel.

Debido a que ellos son resbaladizos, a los depredadores se les dificulta atraparlos.

Los huevos de la salamandra se colocan en el agua y se cubren con una sustancia gelatinosa. De los huevos salen larvas que respiran con branquias. Cuando ellos crecen, las larvas desarrollan piernas, y, en la mayoría de los casos, pulmones. Aunque unos pocos se queden enteramente acuáticos, la mayoría de los adultos salen del agua y viven en la tierra.

Las salamandras son **carnívoras** pero también son una fuente de alimento para muchos otros organismos.

SALAMANDRA ATIGRADA DE BARRAS

Ambystoma tigrinum
(am-BIS-toe-muh tie-GRIN-um)



¿Está cerca de mi casa?

Por todo el estado de Illinois.



¿A qué se parece?

Una salamandra grande (de 7-8.25 pulgadas) es azul-negro o pardo-negro con manchas amarillas irregulares. El vientre es aceituna-amarillo con rayos oscuros.



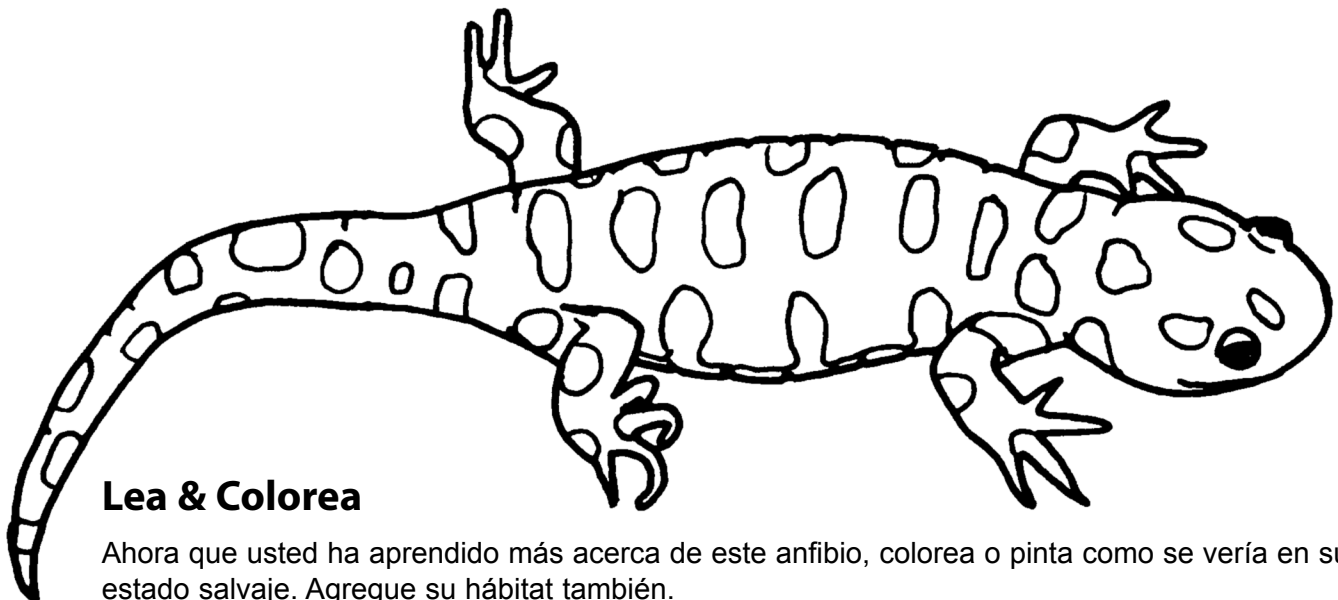
¿Cuáles son sus hábitos?

La salamandra atigrada es activa de noche y pasa la mayor parte de su tiempo bajo tierra. Puede vivir en áreas perturbadas como ciudades y campos de granja. Come todo lo que puede agarrar, especialmente gusanos e insectos.



¿Qué hay de la reproducción?

Ocurre en la temprana primavera. Los grupos de 25-100 huevos se pegan a objetos al fondo de charcas. Los huevos nacen en cerca de tres semanas. Las larvas se **transforman** en julio.



Lea & Colorea

Ahora que usted ha aprendido más acerca de este anfibio, colorea o pinta como se vería en su estado salvaje. Agregue su hábitat también.

NECTURUS

Necturus maculosus

(NECK-tour-us MACK-u-low-sus)



¿Está cerca de mi casa?

Por todo el estado de Illinois.



¿A qué se parece?

Esta gran salamandra acuática (8-13 pulgadas) tiene branquias permanentes, tupidas y externas. Su cabeza es plana. El cuerpo es gris con manchas negras dispersas.



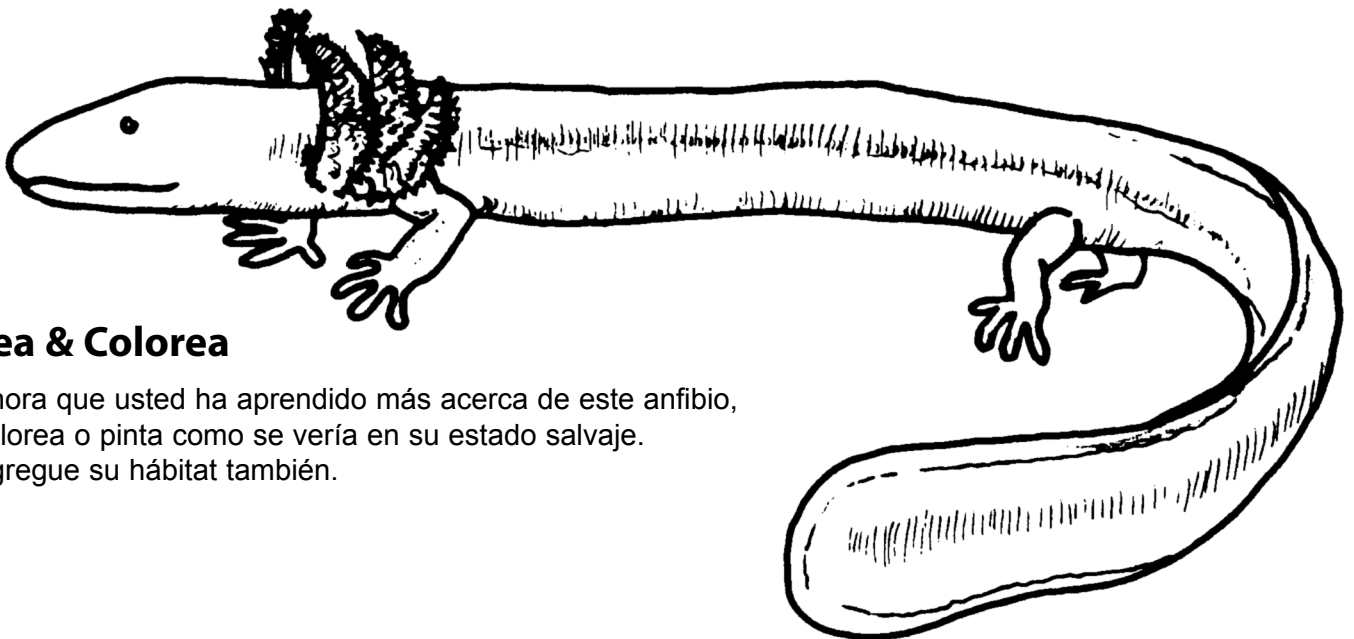
¿Cuáles son sus hábitos?

Llamado también el perro acuático, este animal vive en lagos, lagunas, ríos y riachuelos grandes. A veces es capturado por pescadores, especialmente en escombros alrededor de puente. El necturus es muy baboso. Come peces, artrópodos, anélidos y moluscos.



¿Qué hay de la reproducción?

Una hembra coloca acerca de 100 huevos bajo piedras o troncos en el agua. Cada huevo se suspende en una bolsa gelatinosa. Los huevos nacen cerca de dos meses después.



Lea & Colorea

Ahora que usted ha aprendido más acerca de este anfibio, colorea o pinta como se vería en su estado salvaje. Agregue su hábitat también.

SALAMANDRA DE BOCA PEQUEÑA

Ambystoma texanum
(am-BIS-toe-muh tex-A-numb)



¿Está cerca de mi casa?

Dos tercios del sur de Illinois.



¿A qué se parece?

La salamandra de boca pequeña es de tamaño mediana (4.5-5.5 pulgadas). Es gris, negro o marrón y a menudo tiene parches de gris en los lados de su cola y el cuerpo. La cabeza es estrecha, y la boca es pequeña.



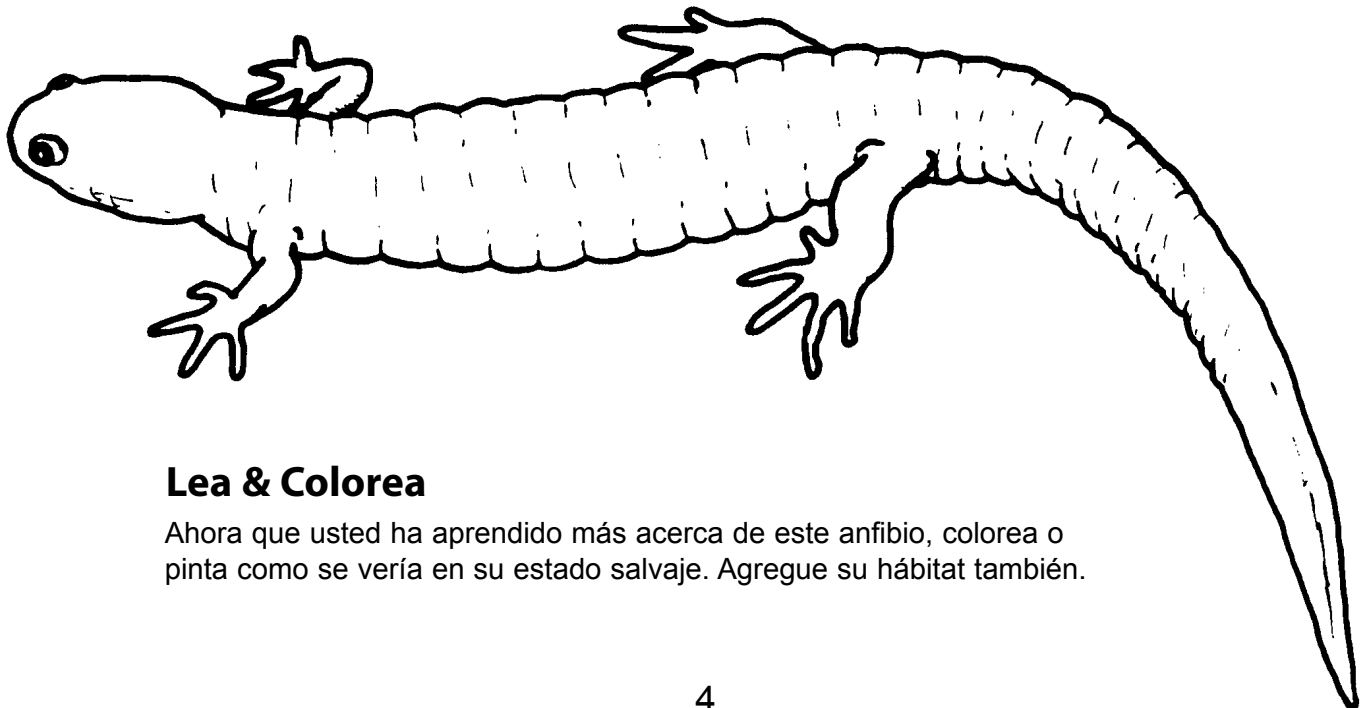
¿Cuáles son sus hábitos?

La salamandra de boca pequeña se puede encontrar en bosques, praderas, pastos y campos cultivados. Se alimenta de gusanos, postas y **artrópodos**. Es principalmente activo de noche y tiende a pasar la mayor parte de su tiempo escondido bajo objetos o en madrigueras subterráneas.



¿Qué hay de la reproducción?

Ocurre en la temprana primavera. Nidadas que contienen 6-30 huevos se colocan en vegetación en algún cuerpo de agua tranquila. Los huevos nacen en unos pocos días, y las larvas se **transforman** entre mayo y julio.



Lea & Colorea

Ahora que usted ha aprendido más acerca de este anfibio, colorea o pinta como se vería en su estado salvaje. Agregue su hábitat también.

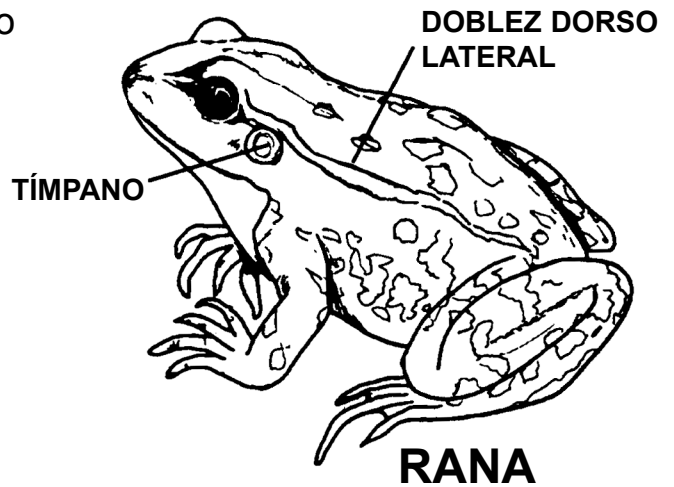
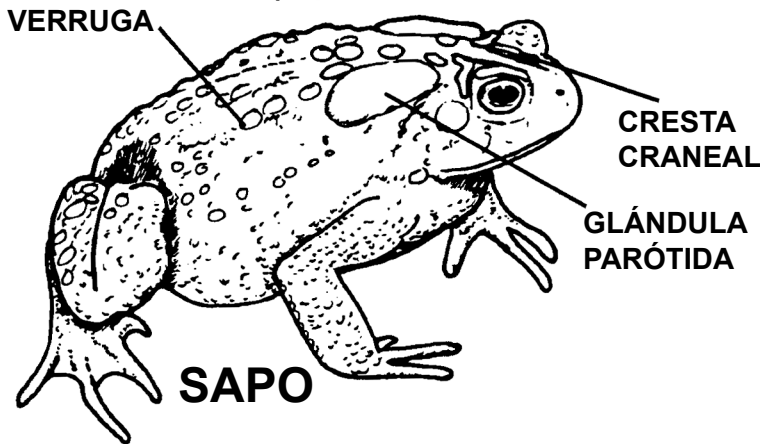
LAS RANAS & LOS SAPOS



¿Cómo lo sabré?

Las ranas y los sapos adultos tienen los siguientes rasgos:

- ninguna cola
- ningún cuello
- las piernas traseras largas se adaptaron para saltar
- ningunas escamas, plumas ni pelo
- 4 patas.



¿Dónde los encontraré?

Las ranas y los sapos viven en lugares mojados o son activos cuando hay abundancia de humedad en el aire, como de noche o después de una lluvia. ¡Algunas ranas se encuentran en árboles! Los sapos pueden sobrevivir más lejos del agua que las ranas. Las ranas y los sapos se reproducen alrededor de charcas y otros cuerpos de agua de noche.



¿Qué más debo saber yo acerca de ellos?

Las ranas utilizan la piel y los pulmones para respirar. Las glándulas **mucosas** en la piel lo ayudan a mantenerlo húmedo y resbaladizo. Esto ayuda a respirar y escapar de depredadores. Ya que los sapos tienen la piel más seca, no lo utilizan tanto para respirar.

Los sapos tienen muchas glándulas de veneno en la piel. Cuando un animal de rapiña empieza a comer un sapo, el veneno pasa a la boca del depredador. A menudo el sapo se deja caer por el sabor desagradable del veneno.

Las ranas y los sapos regresan al agua para poner sus huevos. Los huevos se cubren con una sustancia gelatinosa. De los huevos nacen larvas (renacuajos) que respiran con branquias. Cuando ellos se desarrollan, las larvas crecen piernas y pierden las branquias. Cuando se desarrollan completamente ellos pueden salir el agua.

Las ranas y los sapos son **carnívoros**. Ellos son también una buena fuente de alimento para muchos animales de rapiña. La mayoría de las ranas y sapos pueden cambiar sus colores hasta cierto punto.

RANA DE GRILLO DE BLANCHARD

Acris blanchardi
(A-chris BLAN-chardee)



¿Está cerca de mi casa?

Por todo el estado de Illinois pero es raro verla en la noroeste del estado.



¿A qué se parece?

Esta rana pequeña (0.63-1.5 pulgadas) tiene una almohadilla diminuta en la punta de cada dedo. Los pies son palmeados. Una línea ligera extiende desde cada ojo al hombro, y muchas barras ligeras están en la nariz. Un triángulo oscuro está entre los ojos. La rana puede ser gris, marrón, negra, aceituna o marrón.



¿Cuáles son sus hábitos?

El sapo grillo vive en un hábitat acuático y **terrestre** pero no en árboles. Es bastante tolerante al frío y puede ser visto en los meses de invierno si el tiempo no es demasiado severo. Come **artrópodos**, especialmente insectos.

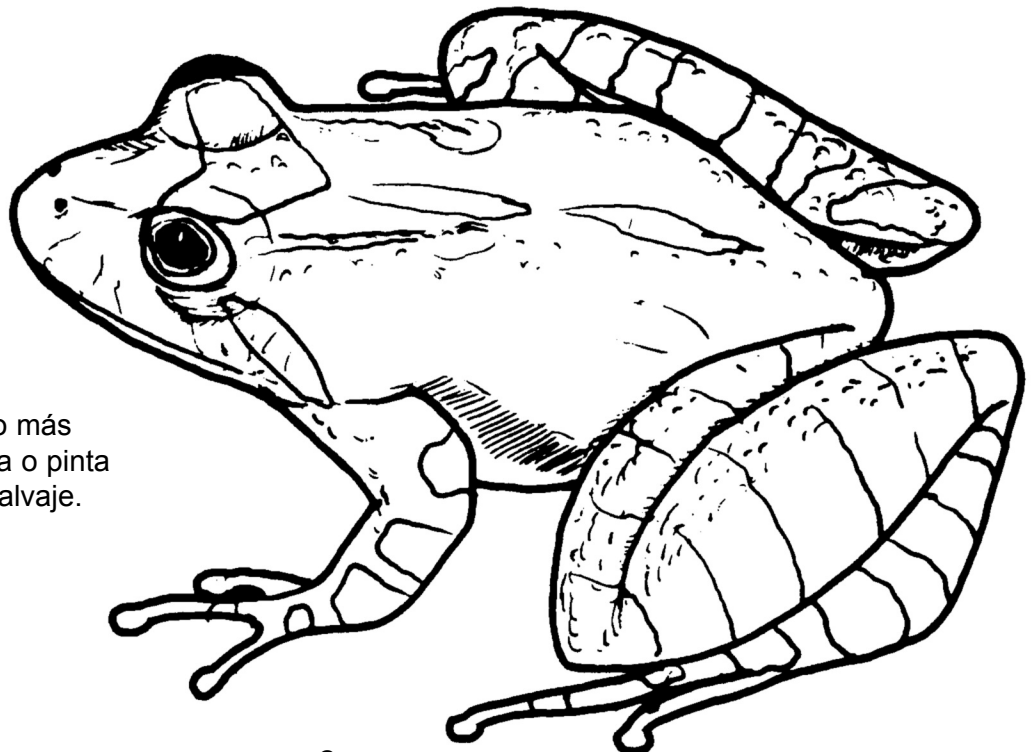


¿Qué hay de la reproducción?

Ocurre desde abril hasta el verano. El llamado masculino es un metálico "glick, glick, glick." Hasta 200 huevos son colocados en paquetes diáfanos en la superficie de agua. El renacuajo tiene una cola negra.

Lea & Colorea

Ahora que usted ha aprendido más acerca de este anfibio, colorea o pinta como se vería en su estado salvaje. Agregue su hábitat también.



RANA TORO AMERICANA

Lithobates catesbeianus

(lith-O-bates KATES-bee-ah-nus)



¿Está cerca de mi casa?

Por todo el estado en Illinois.



¿A qué se parece?

Esta rana grande (de 3.5-6 pulgadas) es fácil de identificar. No tiene dobleces dorso laterales (véase la página 5) pero tiene los dobleces cortos de tímpano. Las membranas en las patas se extienden hasta las puntas de los dedos. La rana puede ser color aceituna, verde o marrón con puntos o manchas. El tímpano (véase la página 5) es más grande que el ojo.



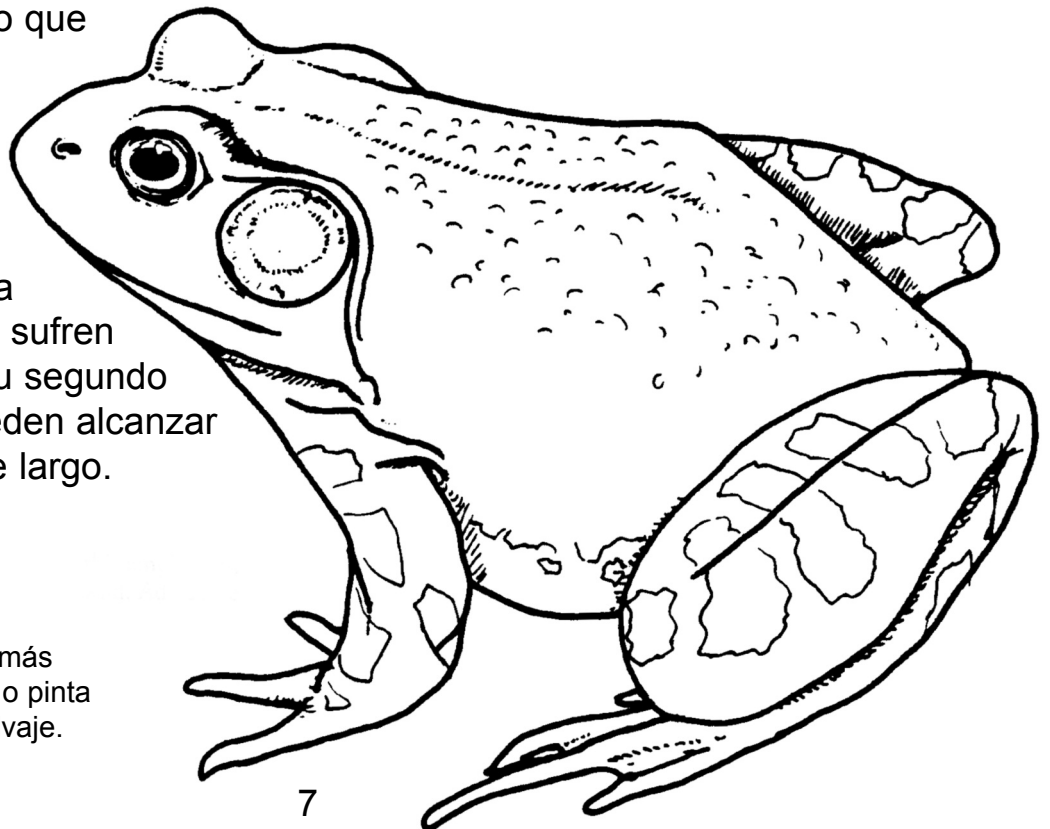
¿Cuáles son sus hábitos?

La rana toro se puede encontrar en lagos, charcas, ríos o riachuelos. Un adulto es solitario y cauteloso durante el día pero más fácil de acercarse de noche. Una rana toro come casi todo lo que puede agarrar y puede tragar, aunque los **crustáceos** y los insectos componen la mayoría de la dieta.



¿Qué hay de la reproducción?

Los llamados “yug-ou-romm” y “br-wum” del macho anuncian la temporada de apareamiento que cubre desde abril hasta agosto. Cada hembra puede colocar varios miles de huevos y los renacuajos salen de los huevos en menos de una semana. Los renacuajos sufren una **metamorfosis** en su segundo año. Los renacuajos pueden alcanzar mas de seis pulgadas de largo.



Lea & Colorea

Ahora que usted ha aprendido más acerca de este anfibio, colorea o pinta como se vería en su estado salvaje. Agregue su hábitat también.

SAPO NORTEAMERICANO

Anaxyrus americanus
(an-AX-i-rus uh-mare-i-CANE-us)



¿Está cerca de mi casa?

Por todo el estado menos la porción del sudeste de Illinois.



¿A qué se parece?

Este sapo grande (pulgadas de 2-3.5) tiene glándulas largas de parótida (véase la página 5). Su vientre tiene manchas oscuras. Las manchas oscuras en el dorso incluyen más de una verruga (véase la página 5) en cerca de la mitad de los individuos.



¿Cuáles son sus hábitos?

Los jardines, céspedes, el bosque y los campos son todo un hábitat para este animal. El sapo norteamericano se esconde en la tierra o matorrales durante el día. Es activo de noche, alimentándose en insectos y gusanos.

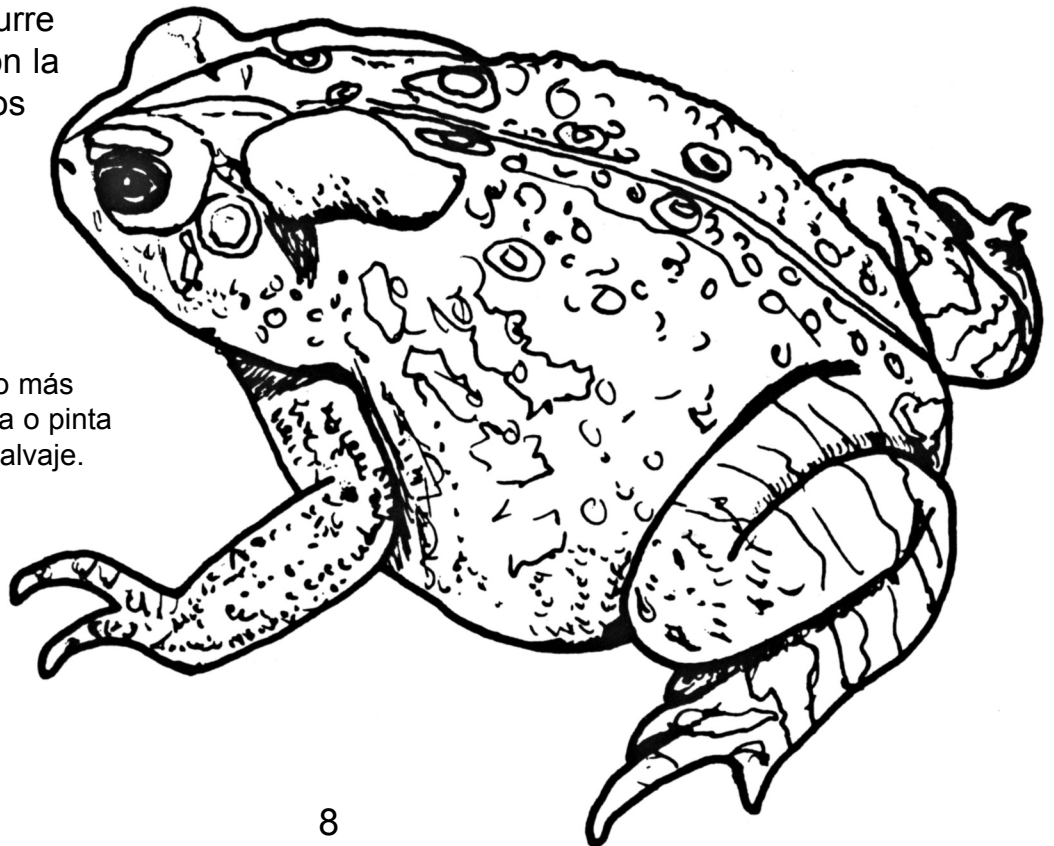


¿Qué hay de la reproducción?

La temporada de cría alcanza su máximo en mitad de abril. Los llamados masculinos son un trino alto y musical. Cada hembra puede colocar varios miles de huevos en cuerdas largas. Estas cuerdas se pueden extender por varios pies al fondo de una charca o zanja. Salir del huevo ocurre una semana después con la **metamorfosis** a principios de junio.

Lea & Colorea

Ahora que usted ha aprendido más acerca de este anfibio, colorea o pinta como se vería en su estado salvaje. Agregue su hábitat también.



LAS SERPIENTES

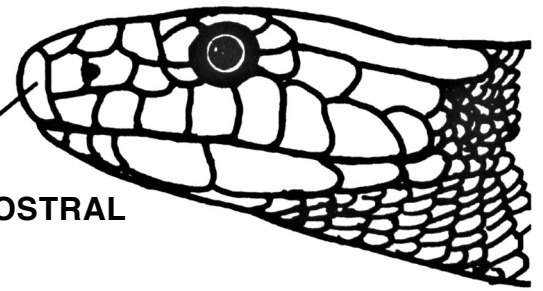


¿Cómo lo sabré?

Las serpientes tienen los siguientes rasgos:

- no tiene patas
- no tiene oídos
- no tiene párpados
- escamas.

ESCAMA DE ROSTRAL



¿Dónde los encontraré?

Las serpientes se encuentran en muchos lugares de hábitat. Algunas viven en la tierra, y algunas viven en el agua. Algunos se pueden encontrar en árboles. Algunos tienden a permanecer escondidas bajo piedras o troncos.



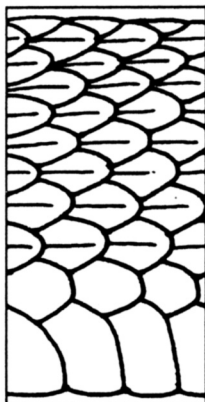
¿Qué más debo saber yo acerca de ellos?

Las serpientes no ven ni oyen bien. Ellos dependen de sus otros sentidos para encontrarlos. Cuando una serpiente saca su lengua bifurcada, recoge sustancias químicas del ambiente.

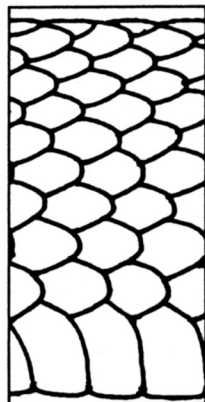
Las serpientes cambian de piel cuando crecen. Cuando una serpiente se prepara para cambiar de piel, sus ojos aparecerán lechosos. Las serpientes no tienen párpados, pero una escama clara cubre y protege sus ojos. Esta escama se cambia junto con el resto de la piel. Las serpientes tienden a ser irritables antes de cambiar de piel.

Las serpientes son **carnívoras**. Ellas pueden comer alimento más grande que su cabeza porque sus mandíbulas son ajustables. Algunas serpientes muerden a su presa mientras otras son constrictoras.

Las serpientes ponen huevos cubiertos por un caparazón parecido al cuero. A menudo los huevos se encuentran en madera podrida u otra vegetación muerta. Unas pocas serpientes dan a luz a crías completamente desarrolladas.

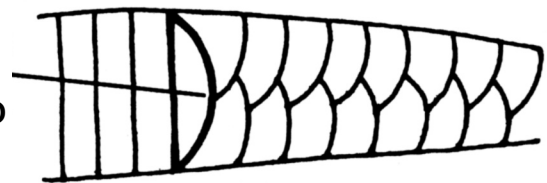


ESCAMAS
VOLCADAS

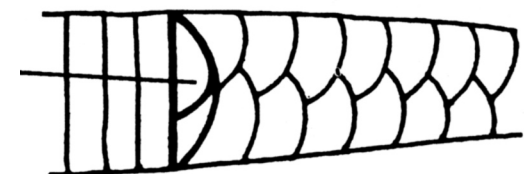


ESCAMAS
LISAS

PLATO
ANAL
ENTERO



PLATO
ANAL
DIVIDIDO



SERPIENTE HOCICO DE CERDO

Heterodon platirhinos

(HEH-ter-oh-don plat-e-RHINE-ose)



¿Está cerca de mi casa?

Por todo el estado de Illinois.



¿A qué se parece?

Esta serpiente mediana (20-33 pulgadas) tiene un plato grande en forma de pala en la punta de su nariz. Su vientre puede ser claro u oscuro, pero la cara inferior de la cola siempre es clara. Las escamas son volcadas (véase la página 9). El cuerpo tiene manchas oscuras en un fondo gris o marrón o puede ser color aceituna, marrón o negro sin manchas.



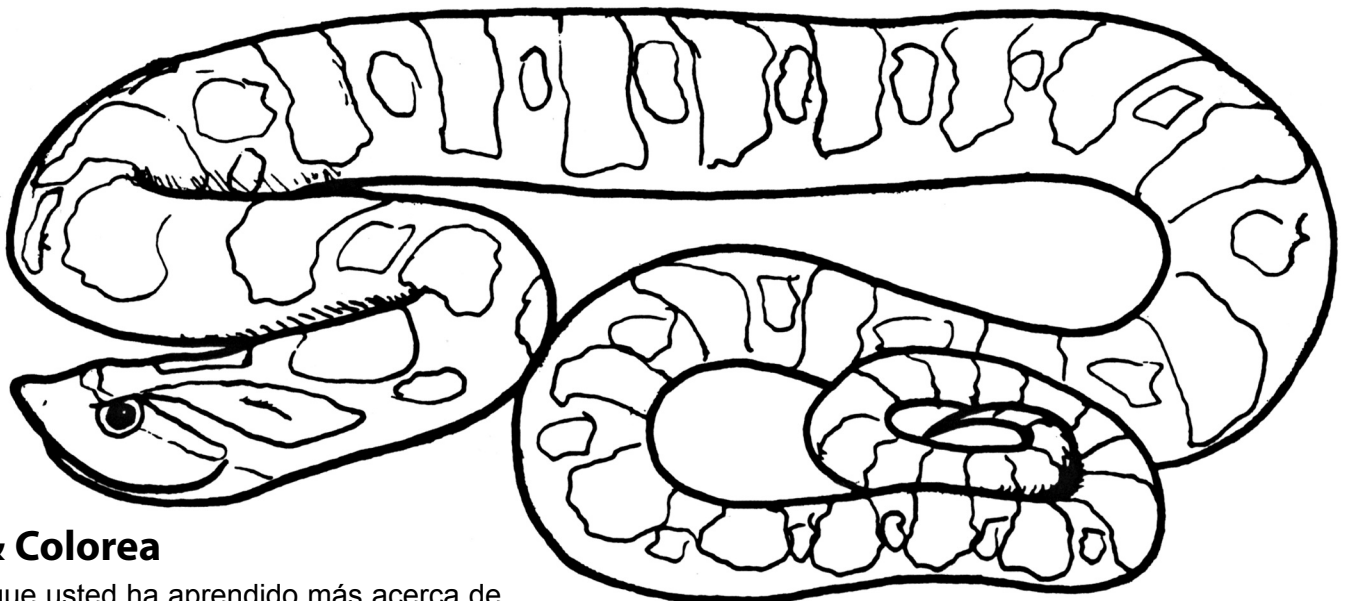
¿Cuáles son sus hábitos?

La serpiente hocico de cerdo engaña a los animales de rapiña esparciendo su cabeza y cuello y silbando. A veces se le llama la silbadora. Puede hacerse la muerta. Cuando perturbada, deposita grandes cantidades de desecho maloliente. Las serpientes hocico de cerdo comen principalmente los sapos y las ranas. Esta especie parece ser inmune a secreciones tóxicas de sapos.



¿Qué hay de la reproducción?

Los huevos largos de esta serpiente se encuentran a veces bajo piedras, con la mayoría de reproducciones sucediendo entre abril y mayo. La **nidada** tiene un tamaño promedio de 15-25 huevos que se desarrollan en 50-65 días.



Lea & Colorea

Ahora que usted ha aprendido más acerca de este reptil, colorea o pinta como se vería en su estado salvaje. Agregue su hábitat también.

CULEBRA PARDA DE KAY

Storeria dekayi

(sto-RARE-e-uh dee-KAY-eye)



¿Está cerca de mi casa?

Por todo el estado en Illinois.



¿A qué se parece?

Esta serpiente pequeña (9-13 pulgadas) tiene 17 filas de escamas totalmente volcadas (véase la página 9) y un plato anal dividido (véase la página 9). Es marrón, gris o clara, generalmente con una raya clara por el dorso. La raya puede tener una frontera de manchas oscuras. Hay un lugar oscuro en ambos lados del cuello, detrás de la cabeza y debajo de cada ojo.



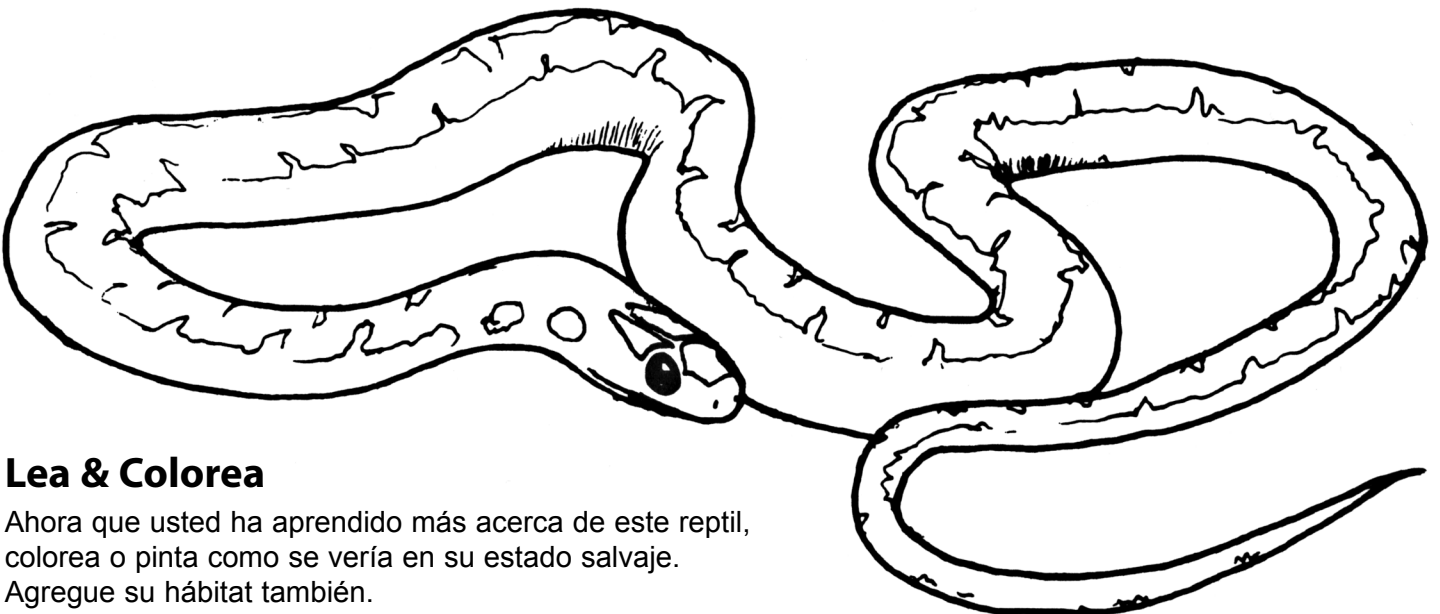
¿Cuáles son sus hábitos?

El hábitat de bosque, pradera y tierras inundadas son el hogar para esta serpiente. A menudo se encuentra bajo piedras y basura. Las serpientes marrones comen principalmente gusanos, larvas de postas e insectos. Cuando se asustan pueden descargar un templado **almizcle**. Las serpientes marrones son alimento de muchos animales de rapiña.



¿Qué hay de la reproducción?

Ocurre en la primavera. A fines de verano, la hembra da a luz a un promedio de 14 crías. Las serpientes recién nacidas deben salir de una delgada membrana que los encierra.



Lea & Colorea

Ahora que usted ha aprendido más acerca de este reptil, colorea o pinta como se vería en su estado salvaje. Agregue su hábitat también.

CULEBRA RATONERA

Pantherophis spiloides

(PAN-there-o-fis spi-LOY-dees)



¿Está cerca de mi casa?

Por todo el estado en Illinois.



¿A qué se parece?

Las culebras ratoneras son grandes (unos seis pies de longitud) y pesadas. Sus escamas están débilmente carenadas (ver página 11), y la placa anal está dividida (ver página 11). Estas serpientes tienen un color oscuro con un patrón variable que puede incluir manchas claras o directamente no tener manchas. La panza muestra un patrón de cuadros blancos y negros.



¿Cuáles son sus hábitos?

Un excelente trepador, los movimientos de esta serpiente son lentos y deliberados. Las serpientes perturbadas a menudo se "congelan" en una posición. Si se molesta puede levantar su cabeza, vibrar la punta de su cola y atacar. Esta serpiente come pájaros y mamíferos pequeños. Es una **constrictora**.



¿Qué hay de la reproducción?

Los huevos a menudo se colocan en la madera podrida. Una **nidada** promedio contendría 10-14 huevos. Los huevos tienden a pegarse en el nido. Las crías emergen a fines de julio y hasta principios de septiembre.



Lea & Colorea

Ahora que usted ha aprendido más acerca de este reptil, colorea o pinta como se vería en su estado salvaje. Agregue su hábitat también.

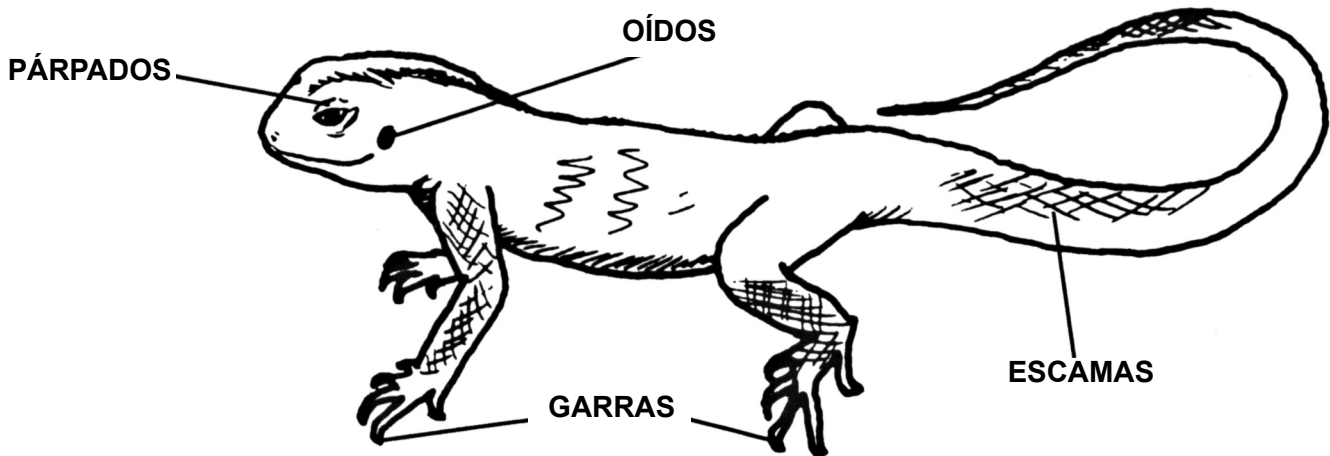
LAGARTIJAS



¿Cómo lo sabré?

Las lagartijas tienen los siguientes rasgos:

- 4 patas (la mayoría de las especies)
- párpados
- oídos (la mayoría de las especies)
- garras (la mayoría de las especies)
- escamas.



¿Dónde los encontraré?

Las lagartijas son de terrestres y pueden ser vistas asoleándose en troncos o piedras. Ellas trepan árboles, también. Ellas son reservadas y tímidas. Las lagartijas corren muy rápido para escapar el peligro y hasta pueden dejar caer su cola. La cola se regenerará pero será más corta que la original.



¿Qué más debo saber yo acerca de ellos?

Las lagartijas se cubren con escamas secas. Ellos cambian de piel en parches mientras crecen, a veces comiéndose la piel para recuperar nutrientes. La mayoría de las lagartijas pueden cambiar sus colores hasta cierto punto. Las lagartijas masculinas son con frecuencia muy coloridas.

Los huevos con concha se colocan bajo cortezas, piedras o en troncos podridos. Los huevos pueden o no pueden ser protegidos por un adulto.

Estos animales son **carnívoros**, con insectos componiendo una porción grande de la dieta.

Como las serpientes, las lagartijas utilizan la lengua para recoger sustancias químicas del ambiente.

Mucosa, Escamas y Colas de Necturus

Sceloporus undulatus

(skel-AW-pore-us un-dew-LATE-us)



¿Está cerca de mi casa?

Un tercio del sur de Illinois.



¿A qué se parece?

La lagartija espinosa (4-7.25 pulgadas) está cubierta con escamas ásperas que se superponen. Cada escala tiene una espina dorsal que señala hacia la cola. El cuerpo pesado es gris con 5-8 bandas marrones o negras.



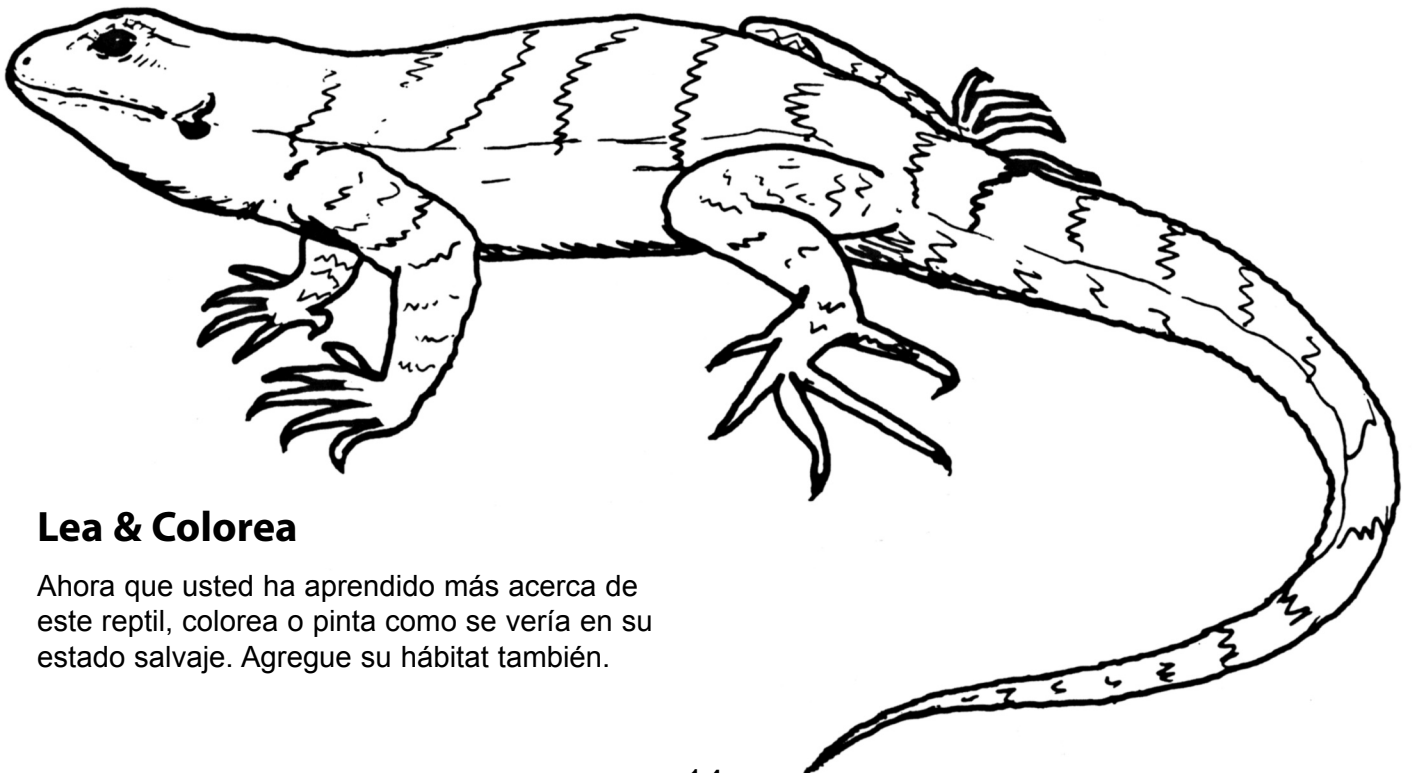
¿Cuáles son sus hábitos?

Esta lagartija se encuentra en áreas arboladas abiertas y secas, como las laderas rocosas. Usted la puede ver asoleándose en árboles caídos, troncos o cercas. Es un buen trepador. A veces la lagartija se le ve haciendo “lagartijas” con sus piernas anteriores. Come insectos y otros **artrópodos**.



¿Qué hay de la reproducción?

La lagartija espinosa se cría en abril y mayo. La hembra deposita los huevos en troncos podridos. Las crías pueden ser encontradas en agosto.



Lea & Colorea

Ahora que usted ha aprendido más acerca de este reptil, colorea o pinta como se vería en su estado salvaje. Agregue su hábitat también.

LAGARTO DELGADO DE CRISTAL

Ophisaurus attenuatus

(oh-fee-SOUR-us uh-TEN-you-ate-us)



¿Está cerca de mi casa?

Por todo el estado, pero no es común verla.



¿A qué se parece?

Esta es una lagartija marrón claro sin patas que puede tener 22-42 pulgadas de longitud y tiene una raya oscura clara por el centro de su espalda. Puede tener rayas blancas por su lado.



¿Cuáles son sus hábitos?

El animal es **terrestre** y prefiere áreas con tierra y arena flojas donde se puede encontrar bajo piedras, troncos y otros objetos. Su cola es muy frágil y se rompe fácilmente. Es un **carnívoro**, comiendo animales tales como otras lagartijas, serpientes y grillos.



¿Qué hay de la reproducción?

Muy poco se sabe acerca de la reproducción de la especie.



Lea & Colorea

Ahora que usted ha aprendido más acerca de este reptil, colorea o pinta como se vería en su estado salvaje. Agregue su hábitat también.

ESLIZÓN ALINEADO COMÚN

Plestiodon fasciatus

(PLESS-tea-o-don fas-e-AH-tus)



¿Está cerca de mi casa?

En el sur de Illinois.



¿A qué se parece?

El animal puede tener 5-8 pulgadas de longitud. Las hembras y los jóvenes tienen cinco rayas largas y ligeras en un fondo oscuro. Los machos maduros son de color marrón, grises o bronce con mejillas rojas. Los jóvenes tienen colas azules.



¿Cuáles son sus hábitos?

A menudo visto en días soleados alrededor de edificios abandonados, troncos podridos, árboles muertos o afloramientos de piedra, este eslizón puede moverse muy rápidamente si es perturbado. Puede perder su cola para distraer un animal de rapiña. Los **artrópodos**, gusanos y **moluscos** componen una gran parte de su dieta. El eslizón lo morderá si usted lo trata de recoger.



¿Qué hay de la reproducción?

Cada hembra coloca cerca de nueve huevos en troncos vivos o podridos durante julio. Los huevos son protegidos por la hembra.



Lea & Colorea

Ahora que usted ha aprendido más acerca de este reptil, colorea o pinta como se vería en su estado salvaje. Agregue su hábitat también.

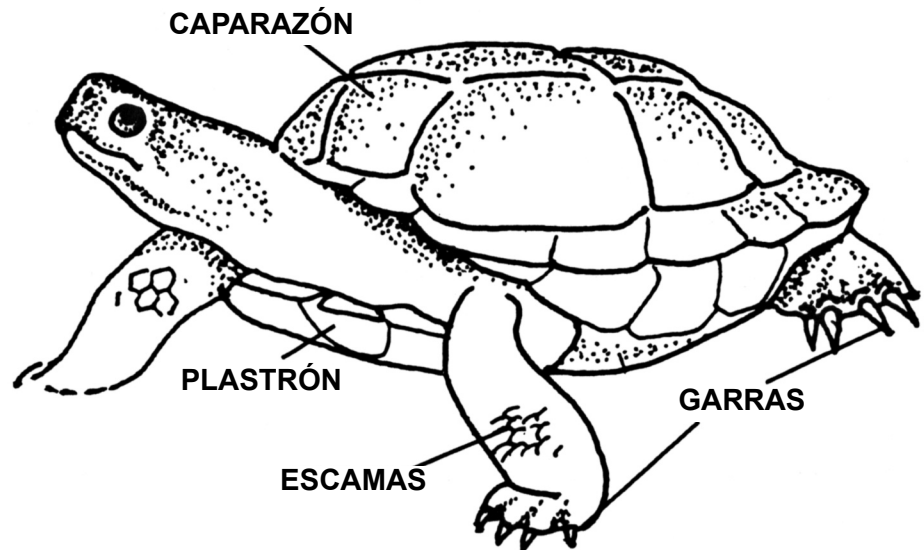
TORTUGAS



¿Cómo lo sabré?

Las tortugas tienen los siguientes rasgos:

- 4 patas
- cola
- escamas
- desdentado
- garras
- concha.



¿Dónde los encontraré?

Las tortugas tienen muchos lugares de hábitat, desde agua a bosques a praderas a áreas urbanas. Las tortugas acuáticas a menudo se ven asoleándose en piedras o troncos por la mañana. Las tortugas son muy activas durante el día.



¿Qué más debo saber yo acerca de ellos?

La concha de una tortuga tiene una porción superior llamada el caparazón y una porción más baja llamada el plastrón. Las dos partes son unidas por un puente. El caparazón permite a una tortuga esconder su cabeza, cola y patas, aunque la mayoría de las tortugas no puedan cerrar completamente el esqueleto. Algunas tortugas tienen un caparazón parecido al cuero en vez de uno duro.

Las hembras cavan un hoyo en la tierra para poner los huevos. Una vez que los huevos se colocan, el hoyo se llena de tierra. Cuando nacen las crías de tortuga, deben cavar para llegar a la superficie.

Las tortugas pueden ser **herbívoras**, **carnívoras**, o **omnívoras**. Los adultos, crías y huevos son todas fuentes de alimento para varios animales de rapiña.

TORTUGA MORDEDORA

Chelydra serpentina

(chuh-LIH-druh sir-pen-TEE-nuh)



¿Está cerca de mi casa?

Por todo el estado de Illinois.



¿A qué se parece?

Esta tortuga grande (8-12 pulgadas, 10-35 libras) tiene una enorme cabeza, piernas gruesas y una cola relativamente larga. El caparazón tiene tres quillas que tienden a estar cubiertas con algas en adultos. El plastrón es demasiado pequeño para cubrir la cabeza, cola y patas. Los animales jóvenes son negros con algún gris o manchas oliva. Los adultos son oliva, gris o negro.



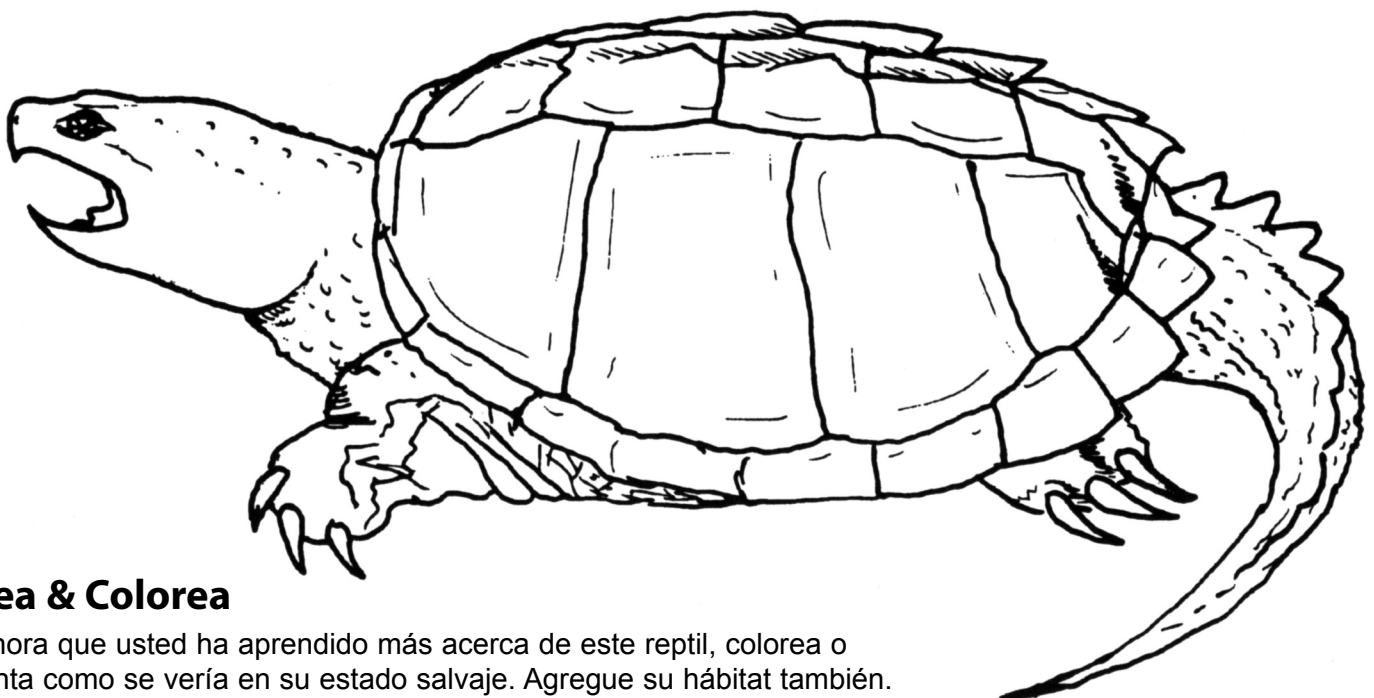
¿Cuáles son sus hábitos?

Encontrada en toda clase de cuerpos de agua, la tortuga mordiente puede emigrar también en la tierra. Es de poco y difícil movimiento dentro y fuera del agua. En el agua, pasa mucho tiempo en el fondo esperando su presa. Esta tortuga es un animal que se alimenta de carroña, pero es un animal de rapiña y comerá cualquier cosa.



¿Qué hay de la reproducción?

Veinte a treinta huevos se colocan en junio. Las crías se pueden encontrar en septiembre y octubre.



Lea & Colorea

Ahora que usted ha aprendido más acerca de este reptil, colorea o pinta como se vería en su estado salvaje. Agregue su hábitat también.

TORTUGA APESTOSA COMÚN

Sternotherus odoratus

(stern-AH-ther-us oh-door-A-tus)



¿Está cerca de mi casa?

Por todo el estado en Illinois.



¿A qué se parece?

Esta tortuga pequeña (3.25-4.5 pulgadas) tiene un caparazón alto y en forma de óvalo. El frente del plastrón es mucho más corto que el dorso. Sus características también son una cabeza grande, la nariz que se proyecta más allá de la boca, un par de barbos en el mentón y un par de rayas amarillas en cada lado de la cabeza. El caparazón puede ser negro, oliva o marrón.



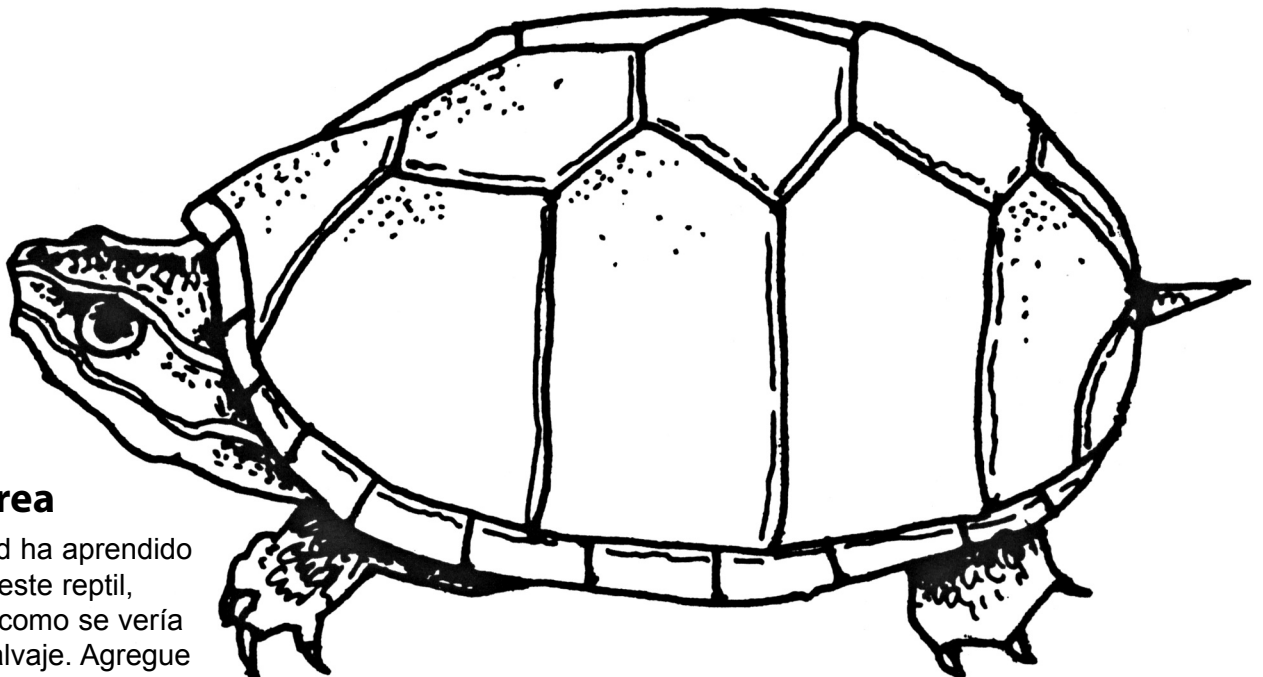
¿Cuáles son sus hábitos?

La tortuga almizclada es acuática y nada bien, aunque se arrastre principalmente en el fondo del agua. Su nombre viene de un desagradable **almizcle** que puede liberar de sus glándulas de olor. Este animal malhumorado es un **carnívoro**, comiendo principalmente **artrópodos**, peces, gusanos y **moluscos**.



¿Qué hay de la reproducción?

Los huevos se colocan en junio en un nido cerca de una charca. La **nidada** de 3-5 huevos de concha dura nace en otoño.



Lea & Colorea

Ahora que usted ha aprendido más acerca de este reptil, colorea o pinta como se vería en su estado salvaje. Agregue su hábitat también.

TORTUGA DE CAPARAZÓN BLANDO ESPINOSA

Apalone spinifera
(ap-uh-LONE spin-IF-er-uh)



¿Está cerca de mi casa?

Por todo el estado de Illinois.



¿A qué se parece?

El tortuga de concha blanda es grande (hembras 7-17 pulgadas, machos 5-9.25 pulgadas), es acuática con un caparazón parecido al cuero de color marrón forrado con bultos. Cada lado de la cabeza es oscuro con una raya clara detrás del ojo y una línea clara detrás de la mandíbula. El cuello y las patas son oliva con piel oscura.



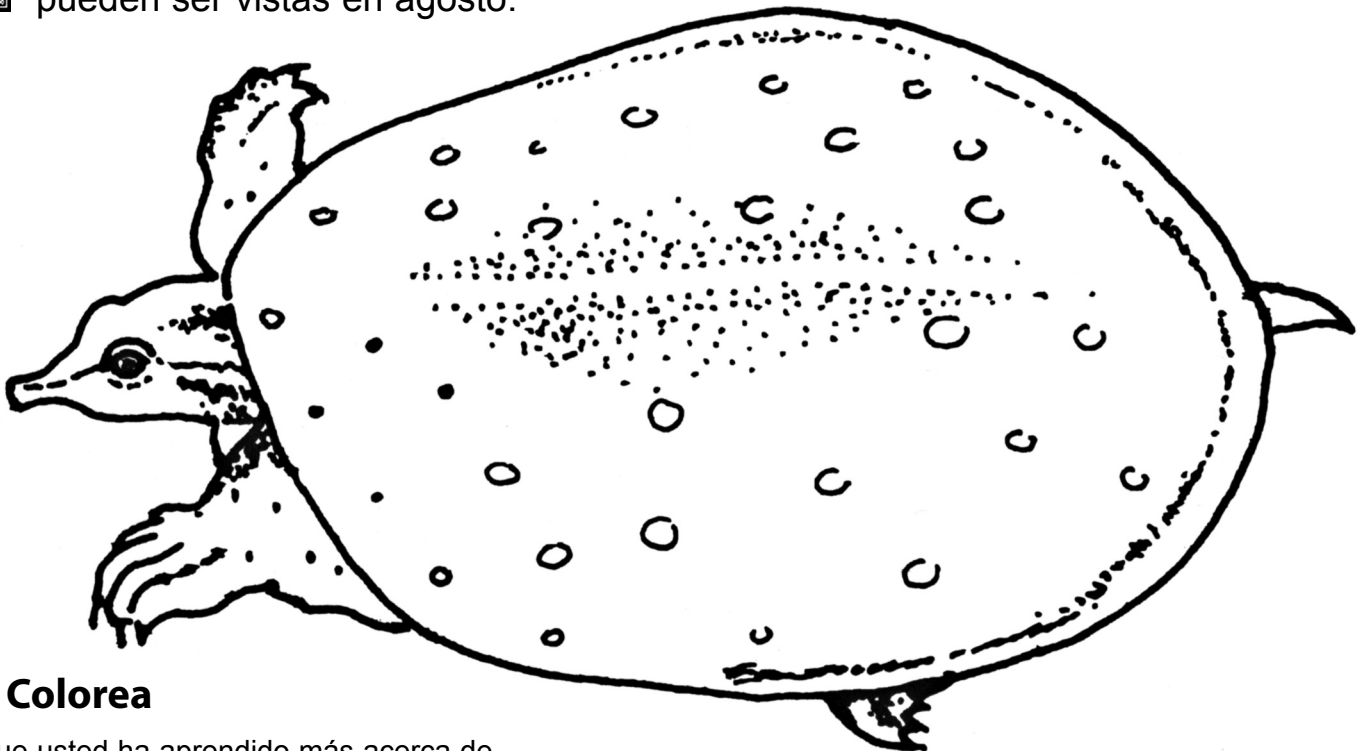
¿Cuáles son sus hábitos?

La tortuga de concha blanda se puede encontrar asoleándose o enterrada en la arena en la orilla de una corriente o flotando en la superficie. Es básicamente una tortuga de río pero se puede encontrar en las masas de agua calmadas donde hay arena. Este carnívoro morderá prontamente si es perturbado. Puede permanecer bajo agua por largos espacios de tiempo.



¿Qué hay de la reproducción?

Un promedio de 18 huevos se entierran en un nido en junio. Las crías pueden ser vistas en agosto.



Lea & Colorea

Ahora que usted ha aprendido más acerca de este reptil, colorea o pinta como se vería en su estado salvaje. Agregue su hábitat también.

PALABRAS SOBRE REPTILES Y AMFIBIOS

M	E	P	Z	V	U	B	P	N	F	A	C	B	H
B	E	D	U	Z	O	L	D	G	R	E	A	R	M
S	R	T	G	L	A	G	L	V	L	T	P	A	V
A	A	L	A	S	M	C	H	E	J	N	A	N	L
U	I	M	T	M	R	O	S	G	A	E	D	Q	A
W	F	R	A	F	O	Q	N	J	B	I	E	U	N
H	O	S	F	C	U	R	I	E	V	P	H	I	A
N	M	R	D	E	S	T	F	E	S	R	U	A	R
T	E	T	L	E	R	E	L	O	I	E	E	U	S
D	J	E	O	A	M	G	Q	T	S	S	V	R	J
V	T	P	G	V	T	U	N	V	C	I	O	F	S
O	A	A	R	D	N	A	M	A	L	A	S	L	P
S	L	E	Q	R	T	X	T	G	S	Z	J	F	T
W	U	Y	U	V	E	R	T	E	B	R	A	Q	H
O	S	O	N	E	N	E	V	H	H	K	H	O	B

Encuentre las siguientes palabras en este crucigrama.

BRANQUIA

CAPA DE HUEVO

EL ESQUELETO

ESCAMAS

LAGARTIJA

METAMORFOSIS

PLASTRÓN

PULMONES

RANA

SALAMANDRA

SANGRE FRÍA

SAPO

SERPIENTE

VENENOSO

VÉRTEBRA



Illinois Department of Natural Resources

Division of Education

One Natural Resources Way

Springfield, IL 62702-1271

217-524-4126

<https://www2.illinois.gov/dnr/education/Pages/default.aspx>

dnr.teachkids@illinois.gov