



MERCREDI 14 AOÛT 1991

No 34822 - 111e année
J.A. 2300 La Chauve-de-Fonds
Rue Neuve 14
Tél. 039/211135
Fax 039/285852
Fr. s. 1,50 / FF 6,00

L'Impartial

Meurtre de M. Bakhtiar

L'état se resserre

L'état se resserre sur deux des trois meurtriers présumés de Chapour Bakhtiar qui ont été répérés hier après-midi près de Nice. La police genevoise a de son côté confirmé qu'ils avaient tenté de passer en Suisse.

Page 2

Bari

Bientôt plus de réfugiés

Il ne reste plus à Bari que quelques dizaines de réfugiés albanais qui refusent toujours de regagner leur pays alors que 17.000 d'entre eux ont été renvoyés chez eux ces derniers jours.

Page 2

Suisse

L'écobonus tente de prendre forme

Le Conseil fédéral veut poursuivre l'étude de l'écobonus, ce système qui doit permettre de mesurer les kilomètres parcourus et de sanctionner les automobilistes qui roulent et polluent le plus.

Page 4

Suisse

Le chômage s'aggrave

Le nombre de chômeurs en Suisse a plus que doublé en l'espace d'un an. A fin juillet dernier, on en a recensé 37.540.

Page 4

Besançon

Le mystère s'éclaircit

La jeune fille retrouvée morte samedi dans un taillis de la cité universitaire de Besançon n'a toujours pas été identifiée. Mais selon les enquêteurs, elle pourrait venir d'Europe de l'Est.

Page 13

Prisonniers et otages au Proche-Orient

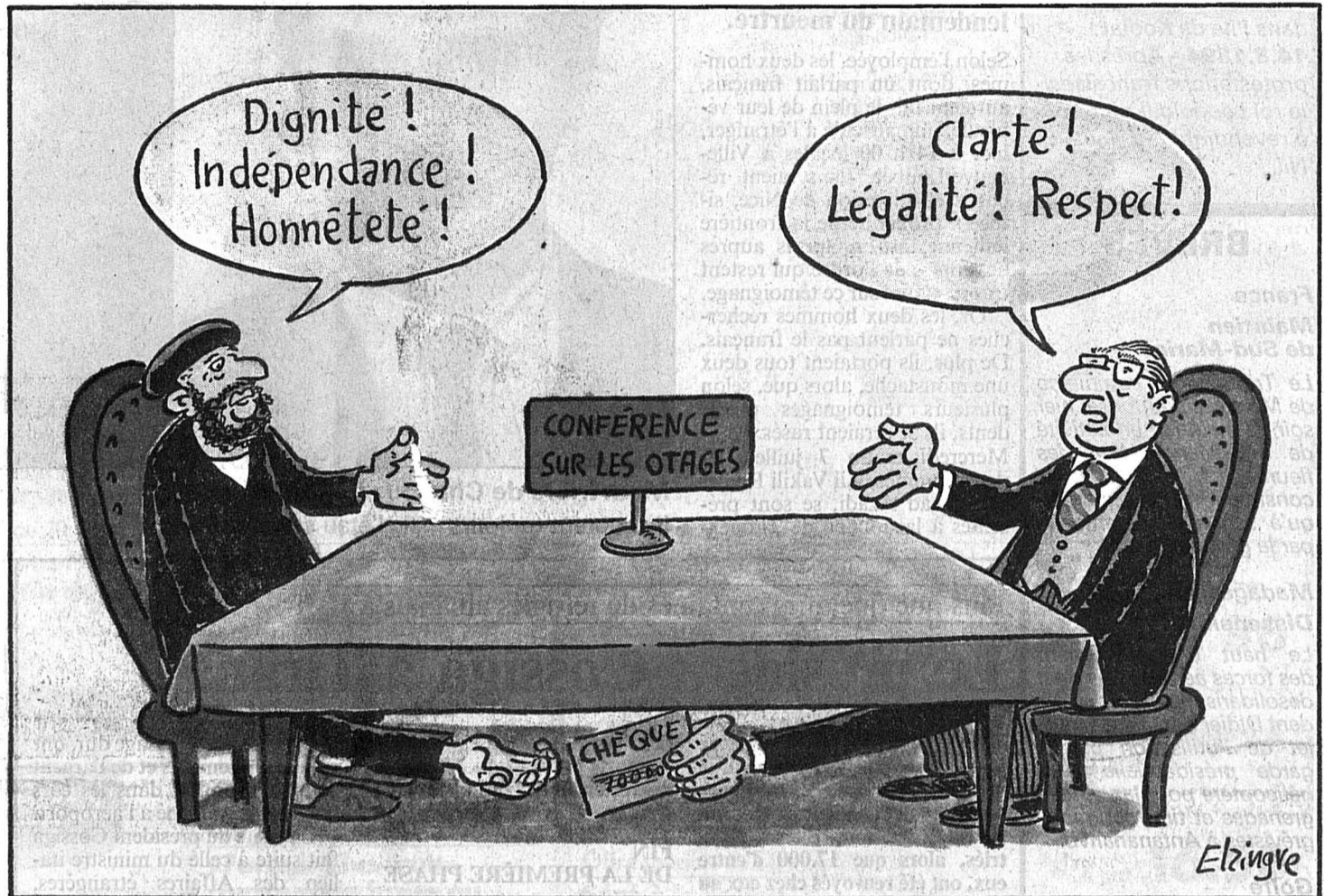
Un grand marchandage

Israël apparaît de plus en plus au centre du grand marchandage des détenus du Proche-Orient. L'Etat hébreu a démenti hier la libération prochaine de Cheikh Obed, détenu depuis 1989, mais s'est dit prêt à faire un geste en échange d'informations sur ses propres disparus. Aujourd'hui à Genève, le secrétaire général de l'ONU, Javier Perez de Cuellar rencontrera de nouveau des émissaires israéliens.

Israël pourrait libérer «unilatéralement» des chiites libanais pour maintenir la «dynamique» créée par la libération ces derniers jours du Britannique John McCarthy et de l'Américain Edward Austin Tracy, a annoncé la radio israélienne. L'agence officielle iranienne IRNA a affirmé pour sa part que Cheikh Obed, enlevé en juillet 1989 au Liban par un commando israélien, «sera libéré prochainement» et «pourrait rejoindre sa famille samedi prochain».

«Cette information est dénuée de tout fondement» a rétorqué le porte-parole du ministère israélien de la Défense, M. Danny Navet.

Le secrétaire général des Nations Unies Javier Perez de Cuellar aura aujourd'hui à Genève des discussions sur cette question des otages avec une délégation israélienne, auxquelles participera Uri Lubrani, res-



pensible de la politique israélienne au Sud-Liban.

REACTION CONSTRUCTIVE

La première réaction de l'Etat hébreu à la proposition du Djihad sur un échange de prisonniers a été «constructive», selon M. Perez de Cuellar.

De leur côté, des responsables du parti chiite libanais Hezbollah (pro-iranien) se sont dits

prêts à négocier et ont déclaré au quotidien britannique «The Times» que leur organisation détenait deux des sept soldats israéliens et l'OLP un autre. Les quatre autres soldats morts mais «des groupes radicaux palestiniens ont gardé les corps».

Les preneurs d'otages réclament la libération par Israël de Cheikh Obed et de quelque 400 autres Arabes détenus par l'Etat hébreu. Le Djihad islamique a

également demandé la libération de prisonniers arabes en Europe.

A Londres, le Foreign Office a toutefois rejeté tout «marchandage» avec les preneurs d'otages, estimant qu'«un criminel n'est pas un otage». Deux des dix otages occidentaux encore retenus au Liban sont britanniques.

A ce propos, le Département fédéral des Affaires étrangères

(DFAE) s'est refusé à tout commentaire sur une éventuelle libération du terroriste libanais Ali Mohammed Hariri, détenu en Suisse depuis 1989. Le secrétaire général des Nations Unies Javier Perez de Cuellar s'est entretenu avec le secrétaire d'Etat Klaus Jacobi et l'ambassadeur Edouard Brunner, mais aucune indication n'a été donnée sur la teneur de leurs entretiens. (ats, afp, reuter, ap)

OPINION

Au-delà de l'émotion

La profonde, l'insupportable violence dont est victime, dans sa chair et dans son esprit, tout otage confère à la pénible saga des Occidentaux enlevés au Liban une charge émotionnelle terrible. Et du même coup un poids médiatique énorme.

C'est pourquoi, les intenses négociations qui se déroulent actuellement sous l'égide de M. Perez de Cuellar, et plus particulièrement sa rencontre, aujourd'hui à Genève, avec l'Israélien Uri Lubrani, bénéficient d'une audience extraordinaire. Disproportionnée, il faut bien l'avouer, avec l'importance réelle de l'affaire.

A une époque où dans la plupart des régions du monde la vie humaine se brade à un prix dérisoire, le marchandage, somme toute répugnant, que propose le Djihad islamique, n'est finalement intéressant, politiquement parlant, que dans la mesure où il est symptomatique du chambardement provoqué au Proche-Orient, dans la foulée de l'effondrement du bloc soviétique, par le triomphe américain dans la guerre du Golfe.

Aussi intelligent que despotique, le Syrien Hafez el Hassad a très vite compris l'intérêt, pour son pays, d'un rapprochement avec l'Occident. Sa conduite, lors de la crise du Koweït, lui a déjà permis de prendre sans remous excessif le

contrôle du Liban. En bonne logique, il ne lui reste plus guère qu'à se débarrasser de son image de chef terroriste pour retrouver le statut d'un homme d'Etat fréquentable. Ses efforts en vue de la liquidation du vieux contentieux des otages lui en fournissent une excellente occasion, d'autant meilleure que leur aboutissement permettrait du même coup au Liban de prendre des allures de pays pacifié. Un succès qui conférerait de surcroît un poids appréciable à Damas dans la perspective des prochaines discussions de paix sur le problème palestinien.

Le seul vrai problème, pour les otages, est que le président syrien, s'il mène le jeu, ne possède pas tous les atouts. Téhéran, mais aussi Jérusalem, entendent prouver qu'ils possèdent encore, eux aussi, quelques cartes de poids. Et pour cela exigent d'obtenir une part de l'enjeu.

De la manière dont l'Occident en tiendra compte dépend donc le sort des Terry Anderson et autres Joseph Cicippio, qui n'ont probablement jamais été, aussi près qu'aujourd'hui, de retrouver la liberté.

Hafez el Hassad, lui, a de toute manière d'ores et déjà gagné l'essentiel de son pari.

Roland GRAF

Barbara Kistler emprisonnée en Turquie

Procès ajourné

Le procès de la Suisse Barbara Kistler, emprisonnée en Turquie depuis le 19 mai dernier, a hier été ajourné d'un mois. Cet ajournement a été demandé par la défense en raison du mauvais état de santé de Barbara Kistler, a indiqué son avocat Marcel Bossonet. Il reprendra le 13 septembre prochain. Barbara Kistler était accusée entre autres d'avoir été en contact avec des organisations terroristes. Elle risque jusqu'à 22 ans de prison.

Selon la version turque des faits, Barbara Kistler serait entrée dans le pays avec un faux-passeport turc. Lors d'une rafle le 19 mai, une Kalachnikov, de la munition, des charges incendiaires, des faux passeports auraient été découverts au domicile turc de la Suisse.

Une violente controverse, en marge de ce procès, a opposé les avocats suisses de Barbara Kist-

ler et les autorités helvétiques à propos de tortures subies par la jeune femme dans une prison turque et de documents chargeant la Suisse livrés à la Turquie par le ministère public de la Confédération.

Les avocats suisses, Bernard Rambert et Marcel Bossonet, ont en effet rapporté début juin que Barbara Kistler avait été torturée. Elle aurait subi des électrochocs et aurait été frappée à la tête. Or le vice-consul suisse à Istanbul avait auparavant déclaré que Barbara Kistler l'avait assuré, dix jours après son arrestation, qu'elle n'avait pas été torturée.

Marcel Bossonet a par la suite reproché au ministère public de la Confédération d'avoir fourni à la Turquie des documents chargeant la Suisse. Le ministère public de la Confédération a rejeté ces accusations début août. (ap)

Rencontre internationale
Moto Guzzi Benelli

16 - 17 - 18 août 1991
à CH-2054 Chézard NE Suisse



3 jours de fête avec:
Grande tombola: premier prix une moto
Divertissement musical avec les artistes Guzzi
Cantine
Election miss Moto Guzzi

Organisation:
Garage Schürch Chézard NE
038/53 38 68

IMMOBILIER

A louer à FLEURIER
dans un immeuble neuf
3½ pièces, 86 m²
Fr. 1050.- + Fr. 130.- charges;
3½ pièces, 112 m²
Fr. 1200.- + Fr. 130.- charges;
4½ pièces, 136 m²
Fr. 1500.- + Fr. 150.- charges;
4½ pièces, 136 m²
Fr. 1600.- + Fr. 150.- charges.
Place de parc dans parking collectif: Fr. 100.-.
À NOIRAIGUE:

**ateliers
pour artisan**

8 x 3,80 x 2,80: Fr. 400.-
14 x 3,80 x 2,80: Fr. 600.-.
☎ 038/61 29 22.

28-737

A LOUER Jacob-Brandt
La Chaux-de-Fonds

**DUPLEX
5 PIÈCES**

dans petit immeuble, comprenant 1 séjour avec cheminée de salon, cuisine agencée avec lave-vaisselle, 1 salle de bains, 2 W.-C. séparés.
Grand jardin à disposition.
Libre: 1er octobre 1991.
Loyer: Fr. 1640.- + charges.

132-12083

GECO GÉRANCE ET COURTAGE SA
75, RUE JARDINIÈRE - 2300 LA CHAUX-DE-FONDS
Tél. 039/23 26 55-56

**surfaces
aménagementables**

A louer à Porrentruy, au centre-ville, pour date à convenir, dans un ancien immeuble rénové

au gré du preneur, conviendraient à l'installation de bureaux, agences, cabinets médicaux / dentaires, laboratoires, etc.

Egalement à disposition:

- 1 appartement de 4½ pièces en duplex (122 m²)
- 2 appartements de 2½ pièces (60 m²)

pourvus de cachet et de tout le confort moderne.

Pour tous renseignements, s'adresser à:

FIDES

FIDUCIAIRE

Rue des Tanneurs 5 - Porrentruy
Tél. 066 66 48 49 (heures de bureau)

165-14727/4x4

**DEVENEZ
PROPRIÉTAIRE
DE VOTRE
LOGEMENT**

À PARTIR DE SEULEMENT

- 2½ pièces: Fr. 710.- par mois
- 3½ pièces: Fr. 1030.- par mois
- 4½ pièces: Fr. 1230.- par mois

- Fonds propres: environ Fr. 20 000.-.
- Pas d'incidence des taux dans la

Résidence des Fleurins
au centre de Fleurier

- Ascenseur - Cheminée de salon
- Agencement complet
- Finitions soignées

Renseignements et visites:
038/61 15 75

BUCHS PROSPECTIVE

450-846

Luttez contre le renchérissement!
Profitez davantage des offres spéciales Migros.

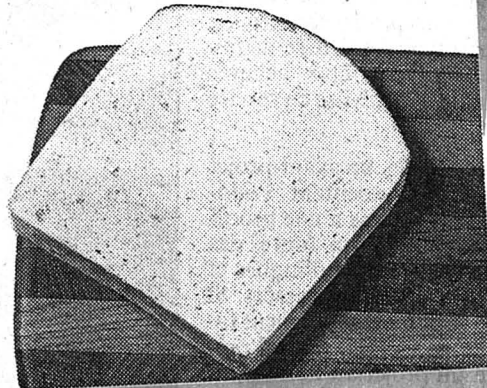
La promotion-fraîcheur:

Offre spéciale du 14.8 au 20.8

**Fromage d'Italie
«Délicatesse»**

au détail ou emballé sous vide

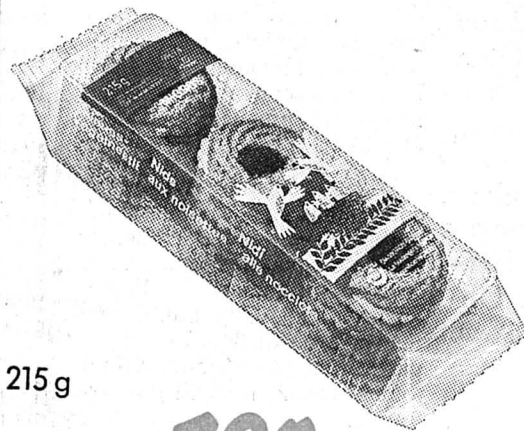
Les 100 g



La super-promotion:

Offre spéciale du 14.8 au 20.8

Nids aux noisettes



215 g

(100 g -88,4)

La surprise:

Training pour adulte et enfant

Training pour enfant
100% polyamide, effet froissé
Doublure: 65% polyester,
35% coton

45.-

Training pour adulte
100% polyamide, effet froissé
Doublure: 65% polyester,
35% coton

70.-

En diverses couleurs et tailles.



Multipack du 14.8 au 20.8

**Alimentation pour chats
«Topic» en boîtes de
170-205 g
-15 de moins**



Exemple: Topic thon

170 g ~~1.60~~ **1.45**
(100 g -26,5)

A partir de 2 boîtes au choix
Offre spéciale du 14.8 au 17.8

**Bananes
de 1ère qualité**



Le kg **1.60**

Offre spéciale du 14.8 au 20.8

**Concombres
en verre de 800 g
-50 de moins**

Exemple: Concombres Délicatesse

800 g ~~2.40~~ **1.90**
(Eg. = 450 g) Eg. (100 g -42,2)

Offre spéciale du 14.8 au 20.8

**«Farmer plus Fruit»
fourrés à la fraise ou
à l'abricot**



6 bâtons

180 g ~~3.40~~ **2.70**
(100 g 1.50)

Offre spéciale du 14.8 au 20.8

Beurre de cuisine



250 g ~~3.40~~ **2.90**
(100 g 1.16)

Offre spéciale du 14.8 au 20.8

Séré à la crème

150 g ~~1.35~~ **1.05**
(100 g -70)

Séré demi-gras

250 g ~~1.60~~ **1.30**
(100 g -52)

Offre spéciale du 14.8 au 20.8

Séré maigre

250 g ~~1.-~~ **0.80**
(100 g -32)

500 g ~~1.90~~ **1.50**
(100 g -30)

Offre spéciale du 14.8 au 3.9.

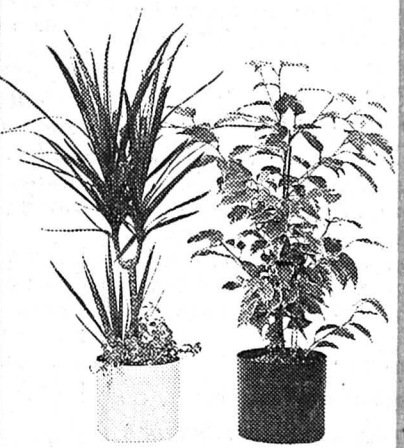
**Nourriture complète
liquide Mioplant Hydro**

500 ml ~~3.30~~ **2.80**
(100 ml -56)

**Plantes vertes
d'entretien facile grâce à
l'hydroculture**

Diverses variétés
Le pot Ø 14 cm

Le pot **16.50**



MIGROS

Jusqu'au samedi 17 août

**Lard séché
«Pizoler»**

sans couenne, en tranches,
portions de 70 et 120 g env.

kg ~~36.50~~ **32.-**

Du 14 au 17 août

**Saucisson
fumé**

«à la recette vaudoise»
Pièces de 400 - 600 g

Kg ~~17.50~~ **15.-**

Jusqu'au samedi 17 août

Ailes de poulet
fraîches, épicées

Paquets de 9 pièces,
400 g env.

Kg ~~8.-~~ **16.50**

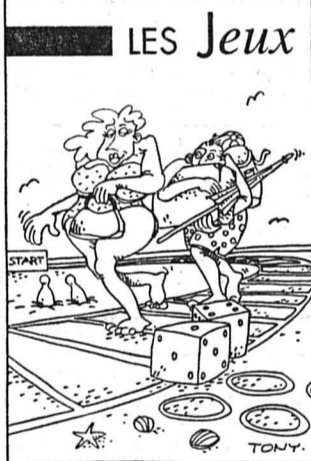
MIGROS

28-92

Le concours-vacances est composé de 25 questions sur le thème... **LES JEUX!** Jeux de plein-air, de cartes, cérébraux, de famille, d'enfants, etc.

PRINCIPE

Pour chaque page, une question dont la réponse peut-être déterminée grâce à quatre jeux (indices) qui en fournissent chacun un ou plusieurs éléments. Le «coup de pouce» déterminera les indécis!



LES GAGNANTS

Pour chaque page, donc chaque réponse à donner, un gagnant sera tiré au sort parmi les participants.

Les 25 gagnants se répartiront ensuite les prix par tirage au sort également, soit:

1er prix: 1000 francs en bons de voyage à faire valoir chez Kuoni. **2e prix: 500 frs** en bons de voyage à faire valoir chez Kuoni. **3e prix: 1 abonnement** d'un an à L'Impartial. **22 prix de consolation.**

l'horloger du voyage



039/23.58.28

76, avenue Léopold-Robert 2300 La Chaux-de-Fonds

Les tirages au sort sont effectués par un représentant de la Préfecture des Montagnes.

Les gagnants seront avertis personnellement, la liste paraîtra en septembre dans L'Impartial, en même temps que les réponses.

Aucune correspondance ne sera échangée au sujet du concours.

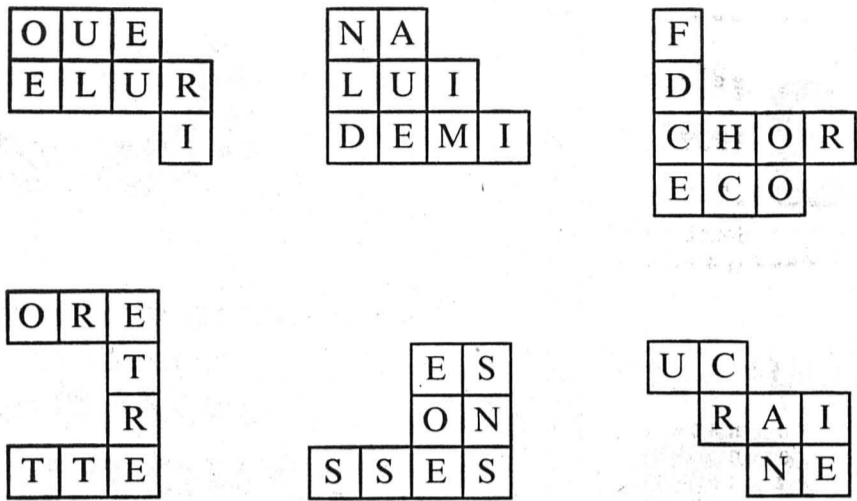
PRIX FIDÉLITÉ

Un vol en montgolfière pour deux personnes sera tiré au sort parmi les participants qui auront expédié dans la même enveloppe les 25 réponses exactes.

Indice 1

Reconstituez le puzzle ci-dessous de façon à ce qu'apparaissent sept mots horizontaux et un verticalement, de haut en bas, dans la colonne centrale. Un autre mot sera alors lisible dans une diagonale.

Deux renseignements grâce auxquels vous serez déjà presque certain du nom du jeu!

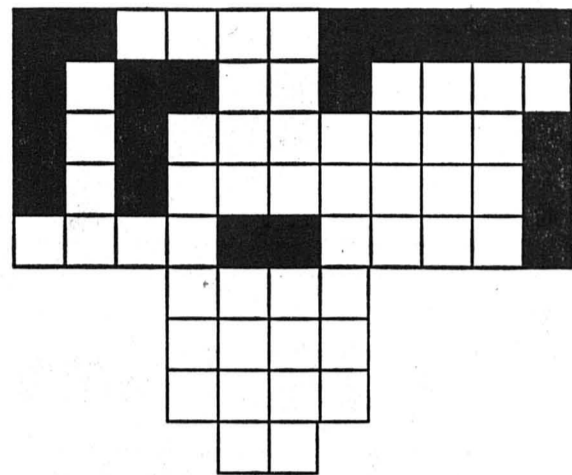


La première lettre de la deuxième ligne est dans le nom du jeu.

Indice 2

Placez dans cette grille tous les mots indiqués, horizontalement et verticalement.

Moyennant deux lettres ajoutées, vous lirez trois mots nouveaux qui sont autant d'indications concernant le jeu du jour.



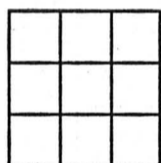
ARPENTE - CHAR - CRIC - COUP - GO - IGOR - LUTH - NEES - OIES - OISE - OREL - ORNE - ORON - REEL - RITE - SE - TOUR - USEE

La première lettre de l'avant-dernière colonne verticale est dans le nom du jeu.

Indice 3

Dans le carré ci-dessous, placez tous les chiffres de 1 à 9 en vous fiant aux indications suivantes:

- En additionnant les chiffres des cases, le total doit être identique pour chaque ligne horizontale et chaque colonne verticale.
- Le total de la diagonale partant de l'angle supérieur gauche doit être d'un cinquième inférieur à celui des lignes et colonnes.
- Le total de l'autre diagonale doit être la moitié du précédent.
- Les trois totaux doivent avoir un diviseur commun.



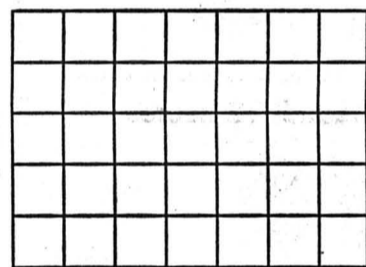
L'addition des totaux **horizontaux et verticaux** donnent un nombre-clé pour le jeu du jour!

Indice 4

En plaçant un des mots donnés dans les trois premières cases de la grille et un autre dans les trois dernières, cela à chaque ligne, il restera une colonne libre au centre.

Placez les dix mots de telle manière qu'en ajoutant une lettre à chaque ligne, dans la case libre, vous puissiez former cinq mots de sept lettres.

La colonne centrale, lue verticalement, vous permettra de gagner cet indice!



LAI - OLI - OPE - PAR - PRO - RAV - STE - UER - VER - VIR

Dans la première colonne, les mots doivent être dans l'ordre alphabétique.

LES INVENTIONS EXTRAORDINAIRES

L'écrit-debout

(novembre 1904)

Dans tous les locaux où l'emplacement est restreint (cabines téléphoniques, magasins de réserves, bureaux étroits, etc.), cet ingénieux pupitre est destiné à rendre de réels services en raison de sa grande commodité et de la place extrêmement réduite qu'il occupe.

Nos figures rendent bien compte de son apparence et de son fonctionnement. la planchette-pupitre peut prendre, grâce à une série de crans sur les

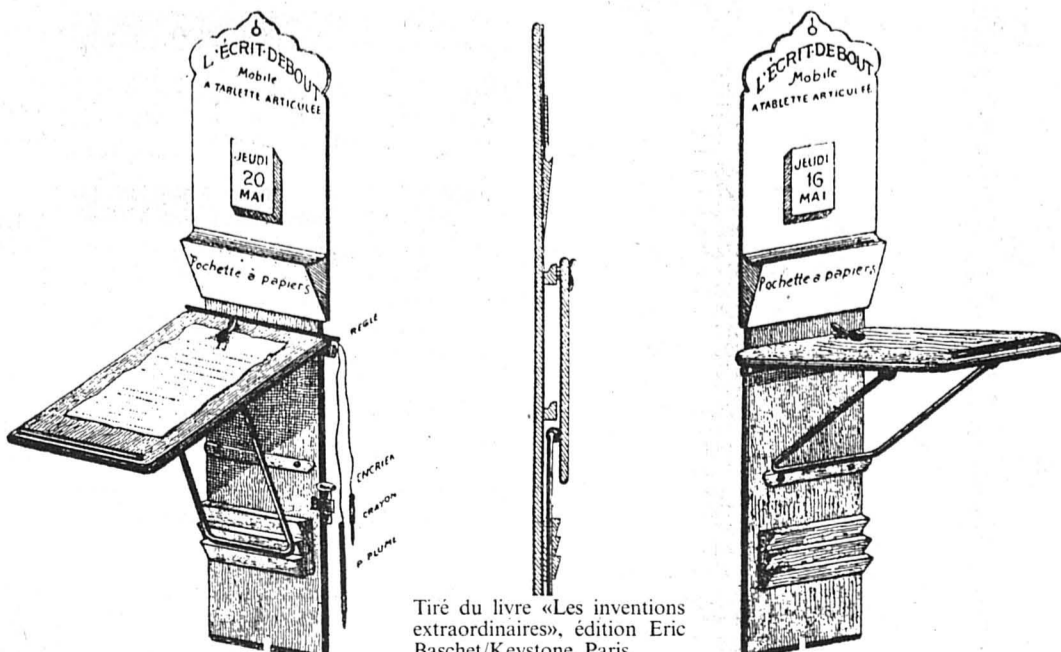
quels s'appuie son support, les inclinaisons les plus favorables à l'écriture ou à la lecture.

L'épaisseur minimale (4 centimètres environ), que représente cet appareil replié dont l'encombrement devient pour ainsi dire nul. Sur le côté droit du pupitre sont retenus par des chaînettes un porte-plume et un crayon.

Un petit encrier est fixé à portée de la main. La tablette articulée porte une pince capable de maintenir les feuillets de papier

dont on peut avoir besoin. Une pochette à papier et un bloc-éphémérides complètent l'appareil.

Le mode d'applique au mur est des plus simples: «l'écrit-debout» porte deux trous en haut et en bas et, à l'aide de deux vis ou pitons la fixation est assurée sans peine. A côté d'un téléphone et comme pupitre de musique, telles sont les deux applications de cet appareil.



Tiré du livre «Les inventions extraordinaires», édition Eric Baschet/Keystone, Paris.

Le coup de pouce

... figurez-vous, ma chère, que j'ai maintenant des provisions pour au moins un mois. Et j'y vais chaque année à ce-lui-là, car il est toujours superbe et je connais bien le président.

Oui j'ai eu de la chance, mais aussi de la poisse! A un près je rentrais avec la télévision. Comme je vous le dis. Enfin, ce sera pour la prochaine fois. Et puis j'aurai peut-être le week-end à Paris demain soir!...

Réponse No 23

Le jeu à identifier aujourd'hui est:

Nom:
Prénom: Age:
Adresse:
NP - Localité:

A envoyer à: **L'Impartial, concours vacances**
Rue Neuve 14, 2300 La Chaux-de-Fonds
avant le 2 septembre 1991 à minuit.

Les 25 coupons envoyés ensemble participeront au tirage du prix de fidélité.

IMMOBILIER

CASTEL REGIE
A louer à La Chaux-de-Fonds
Magnifique appartement de 4 pièces
Cheminée de salon. Avec cuisine agencée. Libre tout de suite.

IMMOBILIER
PROPRIÉTAIRES
Vous souhaitez confier l'achat ou la vente de votre bien immobilier?
Compagnie Foncière La Chaux-de-Fonds SA

A vendre au centre de Saint-Imier
immeuble de 7 appartements
complètement rénové.
Prix de vente: Fr. 1 050 000.--

À VENDRE
Sentiers - Habitat
Chemin Albert-Monard 9-10
Appartements
En propriété par étage.
Financement assuré à 90 %.

DEVENEZ PROPRIÉTAIRE
D'UNE VILLA NEUVE
au Bois (Les), Jura, pour Fr. 1480.-- par mois
avec l'obtention de l'aide fédérale.

MARCHE DE L'OCCASION

Nos occasions garanties
NISSAN MICRA, rouge/noire, 1986, 22000 km, Fr. 6700.--
NISSAN CHERRY TURBO, blanche/noire, 1986, 75000 km, Fr. 9900.--

IMMOBILIER

A louer aux Hauts-Geneveys pour le 1er septembre
ou date à convenir:
APPARTEMENT RÉSIDENTIEL
de 7 pièces, d'une surface de 228 m², 3 salles d'eau

Beaux appartements
de 3 pièces tout confort
Bail de 3 ans avec loyer échelonné.
Pour renseignements et visites, s'adresser à:
GÉRANCIA & BOLLIGER SA

L'annonce, reflet vivant du marché

DIVERS

L'Impartial
Les délais de remise
des annonces,
matériel compris
sont fixés comme suit:
pour l'édition du lundi: Jeudi 12 heures

A louer à La Chaux-de-Fonds,
proche du centre, superbes
appartement attique
de 4½ pièces
appartement
de 3½ pièces
studio en attique

A louer
à La Chaux-de-Fonds
appartement
de 3 pièces
Cuisine agencée.
Libre tout de suite.

A louer
aux Geneveys-sur-Coffrane
pour le 1er septembre
villa
5 pièces
meublée ou non.

BOURSE

MÉTAUX PRÉCIEUX
Or
\$ Once 356.-- 359.--
Lingot 17.200.-- 17.450.--
Argent
\$ Once 3.89 4.04
Lingot/kg 185.-- 200.--

HORS BOURSE
Kuoni 19050.-- 19100.--
Calida 1390.-- 1390.--
ACTIONS SUISSES
C. F. N. n. 1000.-- 1000.--
B. Centr. Coop. 800.-- 800.--

ACTIONS ÉTRANGÈRES
Abbott Labor 81.-- 81.--
Aetna LF cas 54.50 55.50
Alcan alu 30.-- 29.75

NEW YORK
Aetna LF & CAS 36¼ 37¾
Alcan 20.-- 20%

Alumino of Am 68%
Amac Inc 21%
Asarco Inc 23%
ATT 39%

TOKYO
Ajinomoto 12/8/91 13/8/91
Matsushita 1470.-- 1460.--
Fuji photo 3380.-- 3380.--

BILLETS (CHANGE)
Cours de la veille
1 \$ US 1.46 1.56
1 \$ canadien 1.27 1.37

DEVICES
1 \$ US 1.49 1.5250
1 \$ canadien 1.3025 1.3325
1 £ sterling 2.5325 2.5925

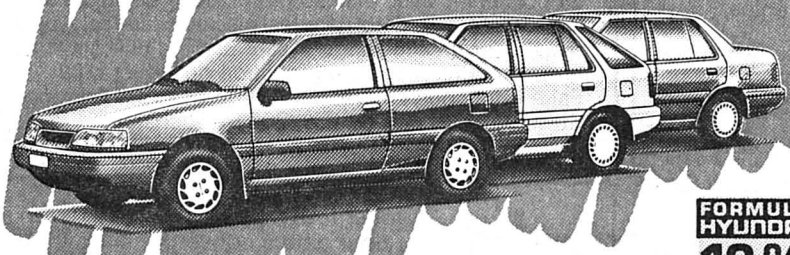
Nous vous convions à la négociation sur les prix.

Par rapport à la même période en 1990, les ventes de Hyundai ont augmenté de plus de 200% au premier semestre 1991. Une situation des plus réjouissantes, car elle nous permet d'être très souples lorsqu'il s'agit de discuter du prix ou de faire une offre de reprise. Et cela en plus de la célèbre avance de 20%, toute comparaison faite.

2800 Delémont: Ets. Merçay SA, tél. 066 22 17 45; 2906 Chevenez: Garage des Pionniers, Romain Nicoulin, tél. 066 76 64 80; 2087 Cornaux: Peter Automobiles, tél. 038 47 17 57; 2300 La Chaux-de-Fonds: Garage Patrick Bart Automobiles, tél. 039 28 40 17. 235.421203.017/4x4

Base de négociation à partir de Fr. 12'990.-

9 modèles Pony (3, 4 et 5 portes)



LA QUALITÉ DE
HYUNDAI
3 ANS DE GARANTIE USINE

Corcar Automobile AG
Steigstrasse 28
8401 Winterthur
tél. 052-23 63 60
(à partir du 12.9.1991:
052-203 63 60)

FORMULE HYUNDAI
10% DE MOINS À L'ACHAT
10% DE PLUS EN ÉQUIPEMENT
20% D'AVANCE TOUTE COMPARAISON FAITE

L'annonce, reflet vivant du marché

SPECTACLES - LOISIRS



CHÂTEAU DE GRANDSON

Samedi 17 août 1991 de 10 à 22 heures
Dimanche 18 août 1991 de 10 à 18 heures

CAMP MILITAIRE DU XV^e SIÈCLE

comme si vous y étiez...

Avec hommes d'armes, chambrières, cuisinières, ménestrels, au rythme des coups de canon de la

COMPAGNIE DE SAINT-GEORGES

Samedi soir et dimanche à midi: soupe médiévale et pain noir.

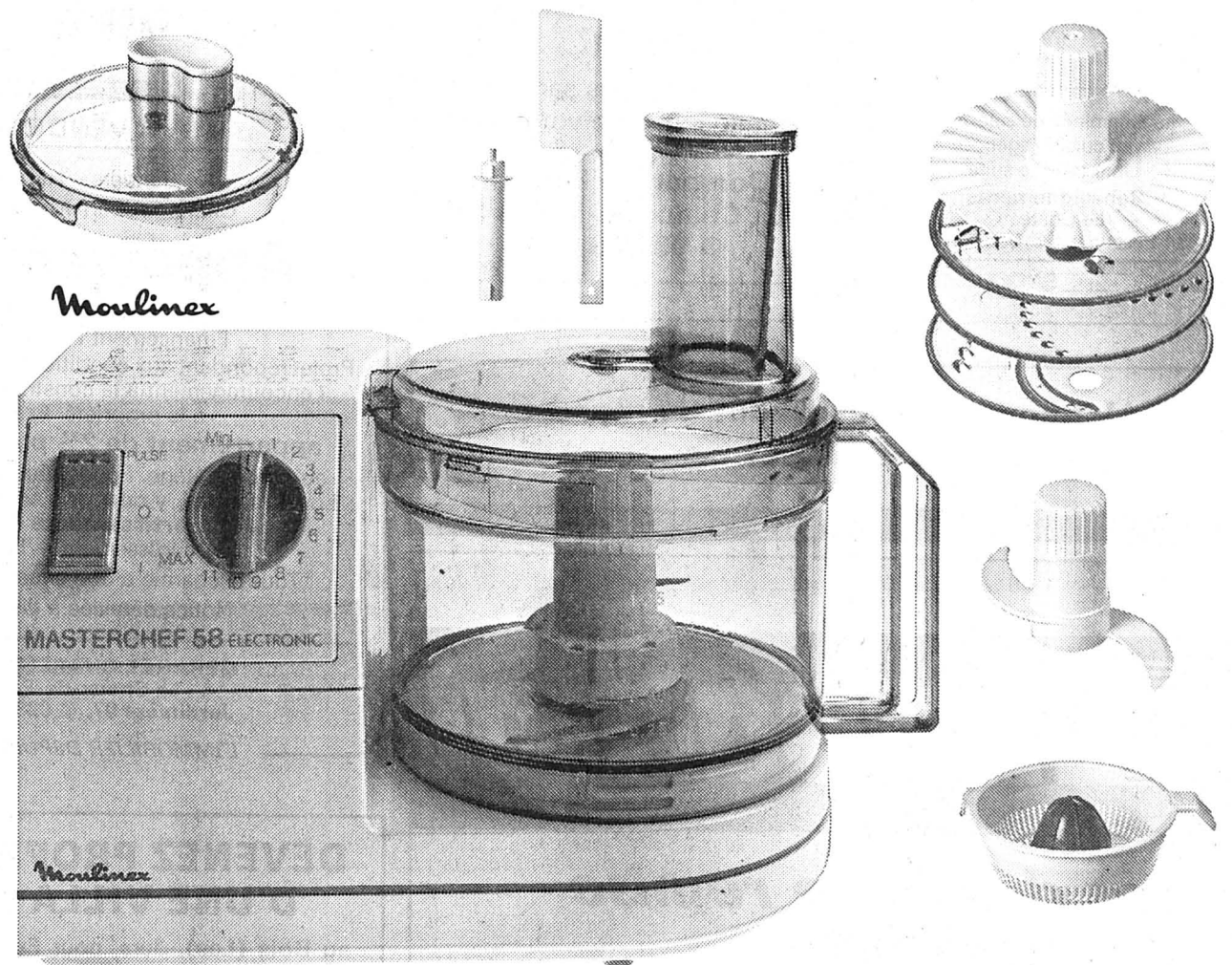
La finance ordinaire d'entrée au château donne accès à toute la manifestation.

Organisation: «Amis du Château de Grandson» et Fondation du Château de Grandson: ☎ 024/24 29 26.

22-14572

Best-seller:
Du monde de la maison.

Un prix passé à la... Moulinex: fr. 179.-



Au lieu de fr. 255.-! Notre Moulinex Masterchef n'est pas seulement l'un des auxiliaires de cuisine les plus rapides de tous les temps: il est aussi l'un des plus avantageux! Réglage progressif du régime, contrôle électronique de vitesse, 400 W. Alors - à vos toques!

LA CHAUX-DE-FONDS
printemps
Pour vous, le meilleur.

22-4000

IMMOBILIER

A louer, Grenier 2, La Chaux-de-Fonds, dans immeuble avec ascenseur:

studio confortable

cuisine agencée, W.-C./douche, loyer Fr. 850.- + charges;

bureau de 4½ pièces (95 m²)

loyer Fr. 1600.- + charges;

local de 65 m² avec vitrines

rez et sous-sol, idéal pour traiteur ou fast-food, loyer Fr. 1650.- + charges.

Natel 077/37 10 19 (journée)
☎ 038/24 21 52 (soir)

132-12730

Publicité intensive, Publicité par annonces

Gérance d'immeubles
Toutes transactions immobilières
Promotion immobilière
Achat - Vente - Courtage
Régie immobilière P. Béguin

Tél. (038) 53 50 82

A louer au Locle dans quartier résidentiel

appartement de 3½ pièces

Rénové, cuisine agencée, balcon, cave.
Loyer Fr. 1100.- charges comprises. Entrée à convenir.

450-1107

FEUILLETON

Feuilleton de «L'IMPARTIAL»

79

Jacques Perroux

Les narcisses du diable

Récit

Droits réservés Editions Mon Village S.A., Vulliens

Remonté dans la jeep, Baumann démarra aussitôt. D'une main il tenait le volant, et de l'autre, il menaçait toujours Monique de son revolver. Lorsqu'il parvint à la hauteur du barrage, il s'arrêta presque, et cria aux policiers impuissants:

- N'essayez surtout pas de me suivre!

Durant les longues minutes qui s'écoulèrent ensuite, Monique vé-

treux demeura recroquevillée sur son siège. Désormais, elle ne voyait plus d'issue heureuse à son sort. Elle était certaine que les policiers n'oseraient rien tenter, de peur de mettre sa vie en danger. Et elle était sûre également que le gangster n'était pas près de la relâcher. Jusqu'où allait-elle être obligée de le suivre?

Monique se dit que ses nerfs, tendus à l'extrême, n'allaient pas tarder à craquer. Dans ces conditions, puisque ni les forces de police, ni qui que ce soit d'autre ne pouvaient rien pour la libérer, c'était à elle-même d'agir. Mais que pouvait-elle bien tenter?

Elle en était là de ses réflexions, lorsqu'elle entendit le trafiquant s'inquiéter:

- Il y a un bon moment qu'une bagnole nous suit, alors qu'elle aurait facilement pu nous dépasser. Ça ne

m'étonnerait pas que ce soit des flics en civil.

Vivement intriguée, Monique se retourna. Elle aperçut une voiture de couleur rouge, et ressentit brusquement une bouffée d'espoir. Sans le moindre doute, elle reconnut la Fiat de sport, qu'elle avait très souvent vue stationnée devant la ferme des Brosset. Comme elle roulait à une certaine distance, Monique eut de la peine à distinguer les traits de son conducteur. Ce ne pouvait être, pourtant, que Julien.

- Je veux en avoir le cœur net! fit Baumann en levant le pied de l'accélérateur.

Instantanément, la jeep ralentit son allure. La voiture qui suivait fit de même, alors qu'elle avait la voie libre pour dépasser. Elle s'était cependant rapprochée quelque peu, et, cette fois, Monique reconnut nette-

ment Julien Brosset. A côté de lui, un autre homme était assis, qu'elle ne put identifier, car il tenait son visage dissimulé derrière sa main.

Monique éprouva subitement le désir d'agir. Sans que rien ne laisse deviner ce qu'elle allait faire, elle s'agrippa au volant, et le tourna de son côté. Surpris, Baumann ne put contrôler l'embarquée. Il essaya de redresser la direction, mais les roues de la jeep mordaient déjà sur le bord de la chaussée. Pendant quelques dixièmes de secondes, le lourd véhicule pencha vers le fossé, puis il se renversa dans un éclatement de vitres et un bruit de tôle froissée. Avant que la jeep ne se retourne fond sur fond, Monique fut éjectée, et demeura inanimée sur l'herbe.

Derrière, Julien Brosset avait agi avec réflexe. Ayant stoppé sa Fiat, il en surgit avec agilité. (A suivre)

Cyclisme - Le kilomètre, départ arrêté, ouvre les CM de Stuttgart

Une surprise venue d'Espagne

Bien sûr, on les connaissait. José-Manuel Moreno Perinan (22 ans), l'Espagnol, et Gene Samuel (34 ans), le Trinicien. Le premier avait terminé 6e en 1989 et en 1990 et s'était imposé, il y a un mois, à Athènes, lors des Jeux méditerranéens. Gene Samuel avait déjà frôlé l'exploit (4e), il y a quelques années.

José-Manuel Moreno s'est imposé avec plus d'une demi-seconde d'avance (552 millièmes) sur l'un des deux grands favoris, l'Allemand Jens Glücklich (champion du monde en 1985 et 1989), et 672 millièmes sur Gene Samuel.

Le Français Frédéric Magné passait une nouvelle fois (4e comme déjà deux fois) à côté du podium. Tenant du titre, l'autre grand favori, le Soviétique Alexandre Kiritchenko n'a pas fêté le jour de son 24e anniversaire par une victoire (5e). Fléchissant, soudain, au 3e tour, après avoir encore précédé l'Espagnol Moreno aux trois quarts de la distance, le Moscovite n'avait plus qu'une jambe...

SUISSES DÉCEVANTS

Déception également dans le camp suisse. Rocco Travella avait nourri quelques espoirs. Le Tessinois, 4e en 1989, 5e l'an passé, terminait 7e dans un temps moins bon que celui réalisé aux championnats suisses à Zurich, piste, pourtant, nettement plus «lente» que celle de la Hanns-Martin-Schleyer-Halle de Stuttgart.

«J'étais à côté de mes pompes. Mais, je continue jusqu'aux Jeux olympiques», affirmait le coureur de 24 ans de Mendrisio, «ma 7e place me qualifie. Après Barcelone, je passerai pro et je choisirai la vitesse, surtout, pour me faire connaître, puisqu'il n'y a de kilomètre que chez les amateurs».

LA DIFFÉRENCE

Le Tessinois, qui travaille à temps plein dans le marketing et la publicité, mesurait toute la



José-Manuel Moreno

Un titre mondial qui récompense enfin le coureur ibérique.

(AP)

différence de son statut d'amateur véritable d'avec celui de ses adversaires. «J'ai 15.000 km d'entraînement dans les jambes, Moreno en a 30.000». Chiffre

que le coureur de Jerez de la Frontera infirmait à peine. «Je compte 28.000 ou 29.000 km d'entraînement, c'est vrai. Par contre, je dois vous dire que je

me suis aussi retrouvé dégoûté du vélo, même si, bien sûr, mon pensum s'est, surtout, fait sur route. Autant de kilomètres sur piste, ce serait à devenir fou».

«J'ai retrouvé ma motivation après m'être cassé une clavicule au mois de juin». En deux mois, l'ibérique s'est refait une santé incroyablement. Il apporte à l'Espagne son premier titre mondial de cyclisme, route et piste confondues, depuis plus d'un quart de siècle, soit le dernier triomphe du légendaire spécialiste de demi-fond Guillermo Timoner. Sa progression, il l'expliquera aussi volontiers par l'arrivée dans son entourage d'un entraîneur soviétique. Le coureur à la coiffure d'Iroquois (ou punk) et au faciès ouvert était le plus heureux, surtout, d'avoir affirmé sa technique: avec 1,78 m pour 78 kg, Moreno ferait plutôt partie des poids plume de la discipline.

MODESTES HELVÈTES

Les débuts suisses aux championnats du monde sur piste de Stuttgart ont été plutôt modestes. Bruno Risi (23 ans) n'a pas réussi à se qualifier pour les quarts de finale de la poursuite amateurs (4 km). L'Uranais a dû se contenter du 11e chrono à 11 secondes de l'Allemand Jens Lehmann, meilleur temps.

Pour le Suisse, le fait d'avoir devancé de 4 centièmes de seconde le tenant du titre soviétique Evgueni Berzine, n'a été qu'une faible consolation, tout comme son chrono de 4'31" dans son quart de finale des perdants. Un sursaut trop tardif. Ce temps l'aurait qualifié le matin.

En vitesse, et toujours dans le camp des amateurs, les trois représentants helvétiques - ont s'y attendait - ont été éliminés d'emblée. (si)

Classement

Amateurs. - Kilomètre, départ arrêté, finale: 1. Moreno (Esp) 1'03"827 (moy. 56,402 km/h); 2. Glücklich (All) à 0"552; 3. Samuel (Tri) à 0"972; 4. Magné (Fr) à 0"981; 5. Kiritchenko (URS) à 1"182; 6. Capelli (It) à 1"923; 7. Travella (S) à 1"934; 8. Roepke (Dan) à 2"009; 9. Hämäläinen (Fin) à 2"103; 10. Hartwell (EU) et Kojima (Jap) à 2"292. (si)

14.8.1976 - Sensation dans le monde de la natation, avec un nouveau record du monde du 100 mètres libre établi par le Sud-Africain Skinner en 49"44.
14.8.1983 - Aux Mondiaux d'athlétisme d'Helsinki, Steve Cram (Ang) remporte le 1500 mètres devant Steve Scott (EU) et Saïd Aouita (Mar)

Course d'orientation

Un Neuchâtelois aux Mondiaux

Le Boudryan Alain Berger fera partie de la délégation suisse quiendra part dans quelques jours aux championnats du monde. La sélection du Neuchâtelois est une première pour la Romandie.

Page 10

Divers

Le succès de l'aide sportive

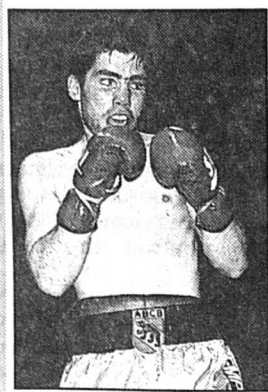
L'aide sportive suisse suscite beaucoup de sympathie auprès de la population. C'est en tout cas ce que révèle un sondage d'opinion.

Page 10

Boxe

Le retour de Meuret

Après un mois passé à ses frais à Philadelphie où il a côtoyé des boxeurs et entraîneurs américains prestigieux, Jean-Charles Meuret (photo McFreddy) repart quasiment à zéro avec un moral d'acier. Plus que jamais, le Jurassien n'a qu'un seul mot à la bouche: l'Europe.



Page 11

GP Guillaume Tell

L'étape pour Huwyler

Avant de fêter selon toute vraisemblance le succès final d'Alex Zülle, les amateurs suisses ont cueilli une victoire d'étape au Grand Prix Guillaume Tell. En effet, l'Argovien Daniel Huwyler s'est imposé lors de la cinquième, disputée sur 166,5 km entre St-Gall et Säfenwil, en réglant au sprint son compagnon d'échappée, le Danois Sören Christiansen. Le peloton, avec Zülle et Beat Zberg bien sûr, a accusé un retard de 1'44".

Huwyler et Christiansen sont partis à 40 kilomètres de l'arrivée en poursuivant leur action après un sprint intermédiaire. Avec un brin de chance, comme cette barrière qui a fait perdre deux bonnes minutes au peloton, les deux hommes ont pu résister à la chasse orchestrée depuis l'arrière. A Säfenwil, Huwyler (28 ans) a ainsi fêté sa cinquième victoire de l'année.

ANIMATION

Comme la veille, Alex Zülle n'a pas vécu une journée très tran-

quille. Deux attaques, la première du professionnel Herbert Niederberger (1'06" au général), la seconde du Néo-Zélandais Thomas Bamford (1'09") ont contraint le leader et ses équipiers à s'astreindre à un gros travail. Heureusement pour lui, les positions au général n'ont subi aucun bouleversement.

CLASSEMENTS

6e étape, St-Gall - Säfenwil: 1. Huwyler (S), les 166,5 km en 4 h 10'13" (39,925 km/h). 2. Christiansen (Dan) m.t. 3. Güller (S) à 1'44". 4. Michaelsen (Dan). 5. Andersson (Su). 6. Popp (Aut/p). 7. Anderwert (S). 8. Huenders (Hol). 9. Daelman (Be). 10. Kozarek (Tch).

Classement général: 1. Zülle (S) 19 h 23'16". 2. Zberg à 38". 3. Jonker (Aus) à 42". 4. Bamford (N-Z) à 1'01". 5. Bazzano (Aus) à 1'06". 6. à 1'06". 7. Angel Camargo (Col) à 1'18". 8. Reto Matt (All) à 1'22". 9. Vervoort (Bel) à 1'26". 10. Espinosa (Col) à 1'31". (si)

VTT - Le championnat suisse s'arrête à Court

Un événement pour le Jura

Dans cinq jours, le week-end des 17 et 18 août, toute la caravane du championnat suisse VTT fera halte à Court. Un événement pour la région avec la venue de tout le gratin national.

Depuis cette saison, au nombre des points du règlement revus et corrigés, il est stipulé qu'une manche nationale (qui comporte deux épreuves) doit obligatoirement avoir lieu sur deux journées. De mauvaises expériences vécues la saison dernière (manque de temps) ont incité les dirigeants helvétiques à revoir ce point du règlement. C'est ainsi qu'à Court, l'après-midi du samedi est réservé à l'épreuve technique alors que l'épreuve d'endurance se disputera le dimanche matin.

DU GRAND SPECTACLE

Le VTT, ce petit nouveau aux dents longues, vous fera passer deux folles journées à Court. Pour vous qui n'avez jamais eu l'occasion de suivre de telles

épreuves, vous ne pouvez pas vous permettre de rater ce rendez-vous.

Le samedi tout d'abord avec l'épreuve technique, une descente aussi vertigineuse que sinieuse, un tracé de quatre kilomètres qui demandera de l'adresse, de la force, de la puissance et de la détermination. Le parcours choisi? Les sentiers du Montoz avec une plongée sur le village de Court. L'arrivée, elle, sera jugée à la hauteur du bâtiment communal. La dénivellation du parcours? Pas loin de 500 mètres pour quatre kilomètres de course. Un long sprint à la descente où il ne faut pas avoir froid aux yeux.

LA MARATHON DU DIMANCHE

Après la technique, place à l'endurance. Au programme de Court, une balade en forêt de 43,5 kilomètres. Le départ sera donné à la hauteur de l'entreprise Girod (sur la route de Chaluet) alors que l'arrivée sera à

nouveau jugée non loin du bâtiment communal où se tiendra la cantine et l'animation de la fête.

HEUREUX JUMELAGE

Si Court se déroule les 17 et 18 août, il faut également savoir que le départ de Moutier - Graitery sera donné le samedi 17 août. Et comme vous le savez certainement, l'épreuve prévôtise n'est plus exclusivement réservée aux coureurs à pied, le VTT ayant fait son apparition l'an dernier. Aussi, d'entente entre les organisateurs des deux courses, il a été décidé de procéder à un jumelage pour la catégorie populaire. Ainsi, en participant à Moutier - Graitery samedi et à l'épreuve d'endurance de Court dimanche, les concurrents verront leurs deux temps s'additionner. Ils figureront alors sur un classement scratch. Et les dix meilleurs temps de ce combiné (dames et messieurs), recevront un prix spécial.

Alors, n'hésitez plus! A vos VTT. (comm)

VOITURE
ARGENT
VAUT BIEN
CHEZ VOUS
6 1/2%

APPELEZ-NOUS SANS DELAI AU
TARIF GRATUIT
TELEPHONE 155-25-51
LUNDI-VENDREDI 08.00 H.-20.00 H.
03-6217/4*4

VISA Finalba
UNE POUR TOUT. DANS LE MONDE ENTIER.

A LOUER Rue de la Côte
La Chaux-de-Fonds

**magnifique
appartement**
comprenant 6 pièces, 1 cuisine
agencée avec lave-vaisselle,
1 salle de bains, 1 W.-C. sépa-
ré, 1 lave-linge, diverses dé-
pendances.
Libre: à convenir.
Loyer: Fr. 1633.- + chauffage.
132-12083

GECCO GÉRANCE ET
COURTAGE SA
75, RUE JARDINIÈRE - 2300 LA CHAUX-DE-FONDS
Tél. 039/23 26 55-56 SNGCI

OFFRES D'EMPLOI

**PARTNER
Job**
107, av. L.-Robert, La Chaux-de-Fonds

A la hauteur
de vos ambitions
Pour une entreprise en constant déve-
loppement, nous recherchons un:

CHEF POLISSEUR

- Possédant un sens de l'organisation aigü.
- Parfaite maîtrise de la terminaison de boîtes or.
- Capable de diriger, conduire et former du personnel.
- **Place stable.**
- Entrée immédiate ou à convenir.
- Conditions salariales et sociales inté-ressantes.

Pour plus d'informations,
contactez au plus vite
M. Dougoud.
470-176

Tél. 039/23 22 88

OFFRES D'EMPLOI

Café Fédéral
Famille René Perret, 2613 Villeret
cherche pour le mois de septembre

JEUNE FILLE
pour le service, sympathique.
Pas sérieuse s'abstenir.
Horaire de travail:
10 - 19 heures.
Congé dimanche et lundi.
Frontalière acceptée.
Sans permis s'abstenir. ☎ 039/41 38 98
6-50888

L'annonce, reflet vivant du marché



TENIR LE MONDE DANS SES MAINS

Feuilleter l'actualité, flâner au gré des rubriques, retour, en arrière, en avant, les mots croisés, où manger ce soir, et le cinéma, pourquoi pas un western, que vais-je mettre demain, comment occuper les enfants, que voter ce week-end, comment vivre sans elle?
La presse quotidienne est fidèle au rendez-vous.

PUBLICITAS
Au cœur de la publicité-pressé

SPORT

GYM-DYNAMIC (aérobic)
AEROBIC LOW-IMPACT
***STRETCHING-AEROBIC**
STRETCHING
GYM-JAZZ
GYM DE MAINTIEN DAMES
GYMNASTIQUE DOUCE
GYM PREVENTIVE ET DE
MAINTIEN DU DOS
GYM AINES
***AUTO-DEFENSE DAMES**
***NATATION**
AIKIDO
BADMINTON
TAI-CHI-CHUAN



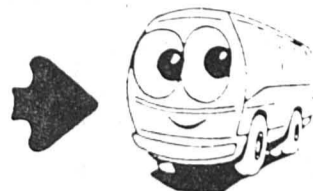
**école-club
migros**
Videotex: *4003#

RUE JAQUET-DROZ 12
2300 LA CHAUX-DE-FONDS
28-92-113 039/ 23 69 44

Solution
du mot mystère
BASTERNE

Publicité intensive,
Publicité
par annonces

BURRI
VOYAGES SA
MOUTIER



La Côte d'Azur à prix choc

Hôtel Green Sea avec piscine
Villeneuve-Loubet (près de Nice)

du 10 au 14 octobre 1991
du 24 au 28 octobre 1991

5 jours en demi-pension, prix par personne

395.-

Courses de plusieurs jours

Haute-Auvergne	18-23.8.91 (6 j.)	dès 745.-
Normandie - Bretagne	1.8.9.91 (8 j.)	1055.-
Du lac de Garde à Venise (Jeune fédéral)	14-16.9.91 (3 j.)	345.-
Rochette Nervine, la montagne sur la Riviera des Fleurs	23-28.9.91 (6 j.)	dès 600.-
Sur les pas de Sissi	30.9-5.10.91 (6 j.)	800.-
Vienne - Tyrol	14-18.10.91 (5 j.)	595.-
Séjour à Lugano	14-20.10.91 (7 j.)	dès 460.-

Vacances balnéaires en Italie

San Remo 23-28.9.91 (6 j.) 565.-

Vacances balnéaires en Espagne

Lloret de Mar/ 26.8-6.9.91 (12 j.) dès 810.-
Calafell Playa 4-11.10.91 (7 1/2 j.) PRIX CHOC dès 490.-
11-18.10.91 (7 1/2 j.) PRIX CHOC dès 490.-
Calafell Playa 12-20.10.91 (8 1/2 j.) PRIX CHOC dès 545.-

Pèlerinages

Pèlerinage à Lourdes 7-11.10.91 (5 j.) 565.-

Demandez nos programmes détaillés ou inscriptions
chez: **BURRI VOYAGES S.A.**, rue Centrale 11, 2740
Moutier, tél. 032 93 12 20 ou 93 12 11, ou auprès de votre
agence de voyages habituelle.

06-16005/4x4

DIVERS



Vos vacances en compagnie de votre quotidien préféré !



- **Aucun changement d'adresse n'est pris par téléphone.**
- Aucune mutation n'est faite pour une durée inférieure à 6 jours ouvrables.
- **Emoluments: Pour la Suisse Fr. 2.50** par changement.
Pour l'étranger, première semaine Fr. 6.50.
Par semaine supplémentaire ou fraction de semaine Fr. 3.50.
- **Avion:** Prix suivant le pays.
- **Pour l'étranger,** L'Impartial décline toute responsabilité en cas de distribution défectueuse, celle-ci pouvant être irrégulière et indépendante de notre volonté.

BULLETIN DE CHANGEMENT D'ADRESSE

Nom et prénom:

(Prière d'écrire en lettres majuscules)

Domicile actuel:

Rue:

NPA/Localité:

Adresse vacances:

Hôtel/chez:

Rue:

NPA/Localité:

Pays/Province:

du

au

inclus

**N'envoyez pas d'argent ni de timbres-
poste, les frais de changement
d'adresse vous seront facturés sépa-
rément ou avec le renouvellement de
votre abonnement.**

A expédier sous enveloppe affranchie au
Journal L'Impartial SA
Service de diffusion
Rue Neuve 14
2300 La Chaux-de-Fonds

LA CHAUX-DE-FONDS

LE LOCLE

HAUT-DOUBS

NEUCHÂTEL

VAL-DE-RUZ

VAL-DE-TRAVERS

JURA

JURA BERNOIS

La Chaux-de-Fonds

La Combeta dans tous ses états!

Cadeau de la ville à la Fondation du Musée paysan et artisanal, la ferme de la Combeta reçoit, depuis une dizaine d'années, les soins de bénévoles et de professionnels de la restauration. Aujourd'hui, les amoureux du patrimoine voient enfin le bout du tunnel.

Page 15

Neuchâtel

Chênes menacés

Vingt-cinq arbres, dont une majorité de respectables vieux chênes situés sur une corniche de la rue du Rocher, sont menacés d'abattage. Pas pour des raisons de santé ou de sécurité. Non, plus prosaïquement parce qu'ils obstruent le champ de vision d'un voisin...

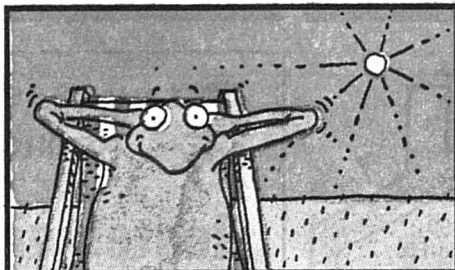
Page 19

Meurtre à Cerlier

Le procès pour lundi

Le procès du meurtrier présumé de la petite Doris Walker, tuée le 24 septembre 1989 lors de la fête des vendanges de Cerlier (BE), débutera lundi prochain devant la Cour d'assises du Seeland, à Bienne.

Page 21



Météo:

Ensoleillé. Cumulus dès la mi-journée. Foyers orageux en fin de journée, surtout en montagne.

Demain:

Généralement ensoleillé, faible tendance aux orages.

Lac des Brenets
749,46 mLac de Neuchâtel
429,39 m

Fête à souhaiter mercredi 14 août: SAMUEL

27°
Lever: 6 h 27
Coucher: 20 h 4615°
Lever: 11 h 55
Coucher: 22 h 180°
4000 m

L'Impartial

Image de la Suisse: parmi les grands thèmes soumis aux jeunes de 20 ans

Le regard des recrues

Le rapport sur les examens pédagogiques des recrues vient de paraître. Il est axé sur la Suisse (700e oblige) et présente la particularité d'avoir été établi sur des commentaires plutôt que sur un choix de réponses à marquer d'une croix. Il donne un vaste panorama d'opinions sur des questions fondamentales touchant l'Etat et la politique.

Dans le questionnaire touchant «La Suisse dans le monde», la plupart des recrues attribuent la renommée de la Suisse aux habituels clichés: le chocolat, les montres, le gruyère, les sites touristiques, etc... Au chapitre de l'aide aux pays en voie de développement, les jeunes sont partagés entre le statu quo (environ la moitié) et l'augmentation des crédits de soutien (un tiers).

TERRE D'ASILE

La Suisse, terre d'asile, a libéré des charges émotionnelles et, dans l'ensemble, les partisans et les opposants à l'accueil des réfugiés sont partagés pour moitié (l'ouverture est plus grande chez les étudiants).

Le refus du peuple d'adhérer à l'ONU a été approuvé par un peu moins d'un tiers des recrues, alors que plus d'un tiers a éludé la question.

ADHÉSION À LA CE

L'entrée de la Suisse au grand marché européen est souhaité

par plus de la moitié des jeunes (deux tiers d'entre eux sont étudiants).

Le statut de neutralité armée a été estimé désuet par un tiers des recrues seulement. Le maintien des traditions folkloriques a été plébiscité par les trois quarts des jeunes gens questionnés.

Les explications données à la raréfaction des fidèles dans les églises ont été très diverses. L'argument le plus fréquemment invoqué a trait à la vie trop facile et à la substitution des valeurs spirituelles par des valeurs matérielles.

CHÔMAGE

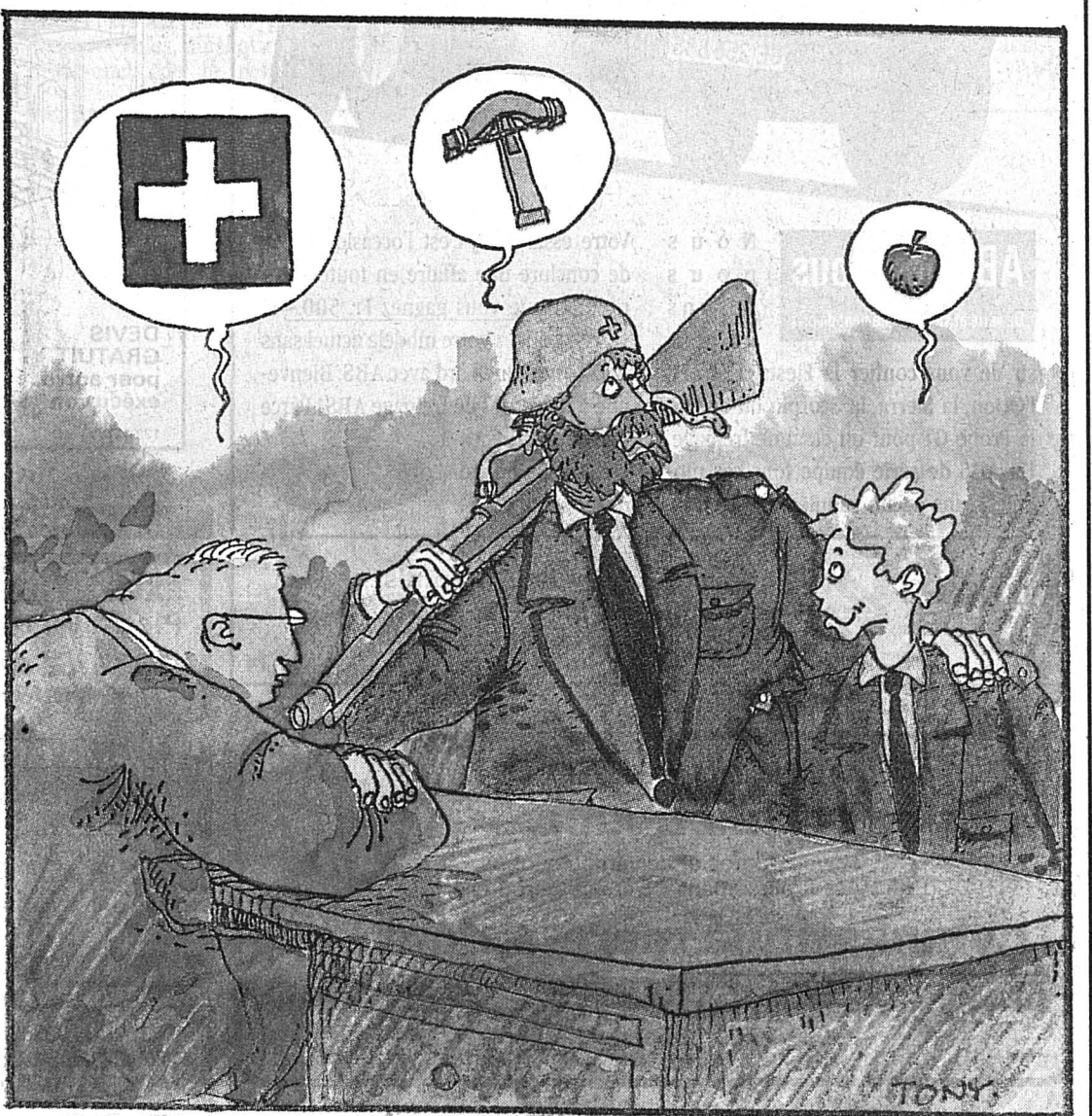
Les recrues avaient aussi à donner leur avis sur les raisons qui font que le taux de chômage en Suisse soit si peu élevé par rapport à celui des pays voisins. Un tiers des jeunes n'ont pas (ou mal) répondu à la question; un sixième a invoqué le travail et le sérieux du Suisse et le fait qu'il est plus facile de gérer un petit pays.

La diminution des naissances entraînera le vieillissement de la population pour quatre recrues sur dix. Les autres pensent qu'elle aura pour conséquences l'augmentation des charges sociales et médicales ou un recours important à la main-d'œuvre étrangère.

La majorité des jeunes estime, par ailleurs, qu'il est injuste d'attribuer l'AVS aux femmes trois ans avant les hommes.

IMAGE DE MARQUE DU TOURISME

La marginalisation d'un certain nombre de jeunes est approuvée, comprise et expliquée



par la plupart des recrues qui la lie généralement aux exigences de la société, à la famille, à la dégradation de l'environnement, à la drogue.

Pour retrouver l'image de marque du tourisme suisse, les jeunes gens préconisent de baisser les prix et de soigner l'accueil.

Enfin, la célébration du 700e anniversaire de la Confédération a soulevé l'avis favorable des deux tiers des recrues questionnées. A.T.

REGARD

Divergences entre Romands et Alémaniques

Dans le cadre des examens pédagogiques des recrues, un deuxième questionnaire plus centré sur la Suisse d'aujourd'hui et de demain a été soumis à l'ensemble des jeunes qui se sont parfois démarqués dans leurs réponses par régions linguistiques.

Ainsi, les Alémaniques se sont révélés plus sensibles aux questions portant sur la protection de l'environnement. Les deux tiers d'entre eux (la moitié des Romands) ont notamment manifesté leur inquiétude face à l'emprise du béton sur les terres agricoles.

Dans la même proportion, les jeunes des deux cultures accueilleraient favorablement une intervention

plus vigoureuse de l'Etat dans le domaine de la protection de l'environnement.

L'Etat devrait également plus se préoccuper de la question du logement, ont estimé les deux tiers des Alémaniques et les trois quarts des Romands. Les recrues de langue française ont également souhaité plus vivement l'ouverture à l'Europe (un peu plus de la moitié).

Seuls un tiers des Alémaniques (un autre tiers est sans avis) s'est dit favorable à une adhésion de la Suisse à la CEE.

Tout en se montrant plus critiques, les Romands reconnaissent au même titre que les Alémaniques

l'étendue des libertés des Suisses, mais non sans faire remarquer par ailleurs qu'elles impliquent aussi plus d'obligations que dans d'autres pays.

L'idée d'augmenter les importations d'énergie et de détruire les centrales nucléaires du pays n'a pas paru judicieuse à la grande majorité des recrues qui n'approuvent pas non plus la construction de nouvelles centrales.

Unis cette fois dans un avis commun, les jeunes placent plutôt leurs espoirs dans les énergies alternatives et les économies.

Annette THORENS

Besançon: la jeune fille étranglée pourrait venir d'Europe de l'Est

Elle portait une montre russe

La jeune fille retrouvée morte samedi dans un taillis de la cité universitaire de Besançon n'a toujours pas été identifiée. Toutes les vérifications effectuées à Besançon sont restées vaines et aucun appel téléphonique signalant des disparitions ne correspondait au signalement de la victime, âgée d'une vingtaine d'années.

Mais hier les enquêteurs se sont intéressés de près à la montre qu'elle portait. Une pièce extrêmement rare en Europe de l'Ouest puisqu'elle est fabriquée en URSS et réservée au marché des pays de l'Est. Cette montre de marque Chaika se distingue, en outre, parce qu'elle est minuscule et très fine.

Cela confirmerait l'hypothèse d'une jeune fille originaire de

l'Est de l'Europe qui voyageait en auto-stop et qui est tombée sur un détraqué. Avant de l'étrangler avec une cravate noire à pois blancs, son agresseur ne l'a pas violée comme son slip déchiré pouvait le laisser supposer. Les examens pratiqués à l'issue de l'autopsie sont formels.

Aucune trace de relations sexuelles n'a été relevée par le

médecin légiste. Par ailleurs, on apprendait hier qu'un autre corps de jeune fille, étranglée elle aussi, a été retrouvé dans un bosquet bordant la voie rapide Epinal-Nancy.

La victime dénudée portait autour du cou un morceau d'étoffe (un mouchoir ou un foulard), qui a sans doute servi à l'étrangler.

L'autopsie pratiquée hier de-

vrait apporter des précisions à ce sujet. Une similitude entre ces deux crimes qui n'a pas manqué d'attirer l'attention des enquêteurs de la sûreté bisontine.

Si les premières constatations sont confirmées, l'hypothèse d'un détraqué sillonnant les routes de l'est de la France et signant ses crimes par un morceau d'étoffe serait des plus plausibles. (p.sch)

La Suisse donne un coup de main

OUVERT SUR... la Bolivie, page 24

A louer à La Chaux-de-Fonds pour le 1er septembre 1991:
appartements 2 pièces
 Loyer dès Fr. 980.-
appartements 2½ pièces
 Loyer mensuel dès Fr. 1180.-
appartement duplex 3½ pièces
 Loyer mensuel dès Fr. 1280.-
 Téléphoner au bureau fiduciaire MOY
 2206 Les Geneveys-sur-Coffrane
 ☎ Natel 077/37 27 18
 450-1076

A louer à Saint-Imier
 au centre de la ville,
 de beaux appartements dans un immeuble entièrement rénové
1 x 4½ pièces: Fr. 980.-
1 x 5½ pièces: Fr. 1130.-
1 x 5½ pièces: Fr. 1220.-
 charges non comprises.
 Pour renseignements supplémentaires ou une visite sans engagement, veuillez vous adresser à:
FIDUCIAIRE AWT
 ☎ 032/84 10 20
 6-3176

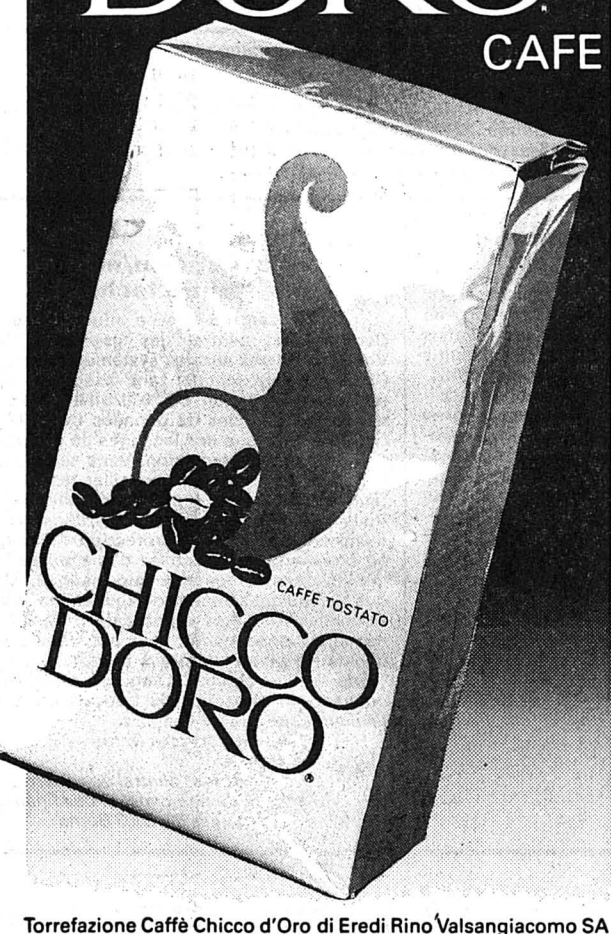
LE LOCLE
IMMOBILIER

A louer au Locle dans quartier résidentiel
appartement de 4½ pièces
 Rénové, cuisine agencée, balcon, cave.
 Loyer Fr. 1300.- charges comprises.
 Entrée à convenir.
 ☎ 038/53 50 82
 450-1107

HPT LA PROPRIÉTÉ ACCESSIBLE
GROUPE
Crédit immobilier HPT
A vendre à Saint-Imier
 dans immeuble rénové, situé dans le haut de la localité
2½ pièces
 68 m², balcon 10 m²
 Mensualité «PROMOTION 91»
 dès **Fr. 603.-**
 28-440
HABITATIONS POUR TOUS (Neuchâtel) SA
 Bureau régional: 62, Grand-Rue
 2710 Tavannes - Tél. 032 91 25 45

A louer sur Les Monts au Locle
Magnifique appartement de 7 pièces
 Cuisine agencée, grand living avec cheminée de salon, 5 chambres à coucher, une salle de bains, un W.-C. séparé. Jardin à disposition. Possibilité de louer un garage individuel.
 Libre: 1er octobre 1991.
 Loyer: Fr. 1561.-, plus charges.
 Pour visiter, téléphoner au:
 039/23 26 55
 132-12083

VACANCES - VOYAGES
BUNGALOWS, VACANCES AU TESSIN
 Maisonnettes et appartements de vacances à Caslano au bord du lac de Lugano. A partir de Fr. 20.- par personne. M.-D. Beltrami, via Ciseri 6, 6900 Lugano. ☎ 091/71 41 77
 24-328

CHICCO DORO
 CAFE

 Torrefazione Caffè Chicco d'Oro di Eredi Rino Valsangiacomo SA
 6828 Balerna 24-14531/4x4

Samsonite Maroquinerie Articles de voyage
Ma Boutique
 Maison Wasem
 Serre 31 - La Chaux-de-Fonds
 ☎ 039/23 88 31
 132-500548

Pourquoi pas vous?

Donnez de votre sang
Sauvez des vies

DÉPARTEMENT DE L'INSTRUCTION PUBLIQUE
Mise en soumission publique
 Les travaux de construction des nouveaux bâtiments pour la
FACULTÉ DES SCIENCES
 de l'Université de Neuchâtel, au Mail, sont mis en soumission publique.
 S'agissant de la première étape comprenant 3 bâtiments, les travaux sont susceptibles d'être attribués par lots.
Cube SIA 416 44 000.- m³
Coût global 60 000 000 francs
 Le présent avis concerne les travaux suivants, selon CFC:
 111 Défrichage
 112 Démolitions
 201 Terrassements
 211 Maçonnerie - Béton armé
 211.1 Echafaudages
 281.0 Chapes
 23 Electricité courant fort
 24 Chauffage - Ventilation
 25 Installations sanitaires
 Les entreprises intéressées doivent s'annoncer par écrit auprès de:
INTENDANCE DES BÂTIMENTS DE L'ÉTAT
 Le Château - 2001 Neuchâtel
 Jusqu'au 13 septembre 1991 dernier délai.
 Seuls entrent en ligne de compte les entreprises ou consortiums d'entreprises justifiant de leurs capacités d'exécuter les travaux. Elles donneront des indications au sujet de leur organisation, des effectifs, ainsi que des références d'objets réalisés. Pour les consortiums, il sera fait mention des noms de tous les partenaires et sous-traitants.
 La finance d'inscription de Fr. 100.- par CFC sera jointe aux documents de soumission.
 Le chef du Département de l'instruction publique,
 le conseiller d'Etat:
JEAN CAVADINI
 28-119


Matériaux de construction
HG COMMERCIALE

La Chaux-de-Fonds 57, bd des Eplatures tél. 039 25 11 11 fax 039 26 62 18

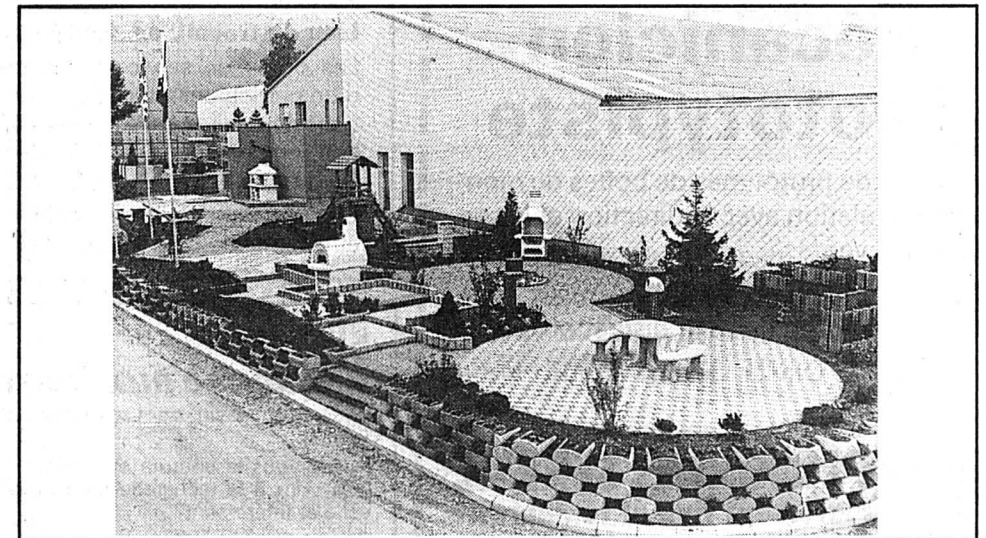
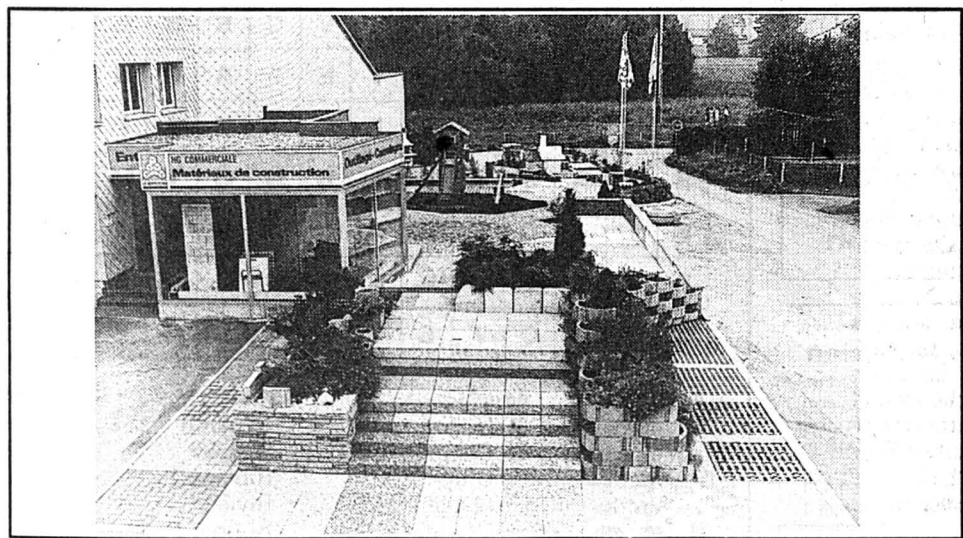
Invitation à un GRILL-PARTY

INAUGURATION DE NOTRE NOUVELLE EXPOSITION DE JARDIN

Samedi 17 août 1991 de 9 à 17 heures

Animation en direct avec


600 m² consacrés aux produits d'aménagements extérieurs



Des tendances d'avant-garde aux compositions traditionnelles

- Dalles de jardins
- Pavés en béton
- Pierres naturelles
- Murets de soutènement
- Cheminées et grils de jardin

LES FORGES



FILLIGRAF

**RADIO - TV - HI-FI
VIDÉO**

● **Vente - Réparations** ●
Ouvert le lundi matin

☎ 039/260 266 Charles-Naine 5
28-12699



**COIFFURE
PIERRE**

Corinne et Marianne vous attendent dans une ambiance sympa pour vous proposer leurs différentes coupes, permanentes, permanentes «race in» ainsi que pour tout autre service.

Tél. 039/26 75 12

Numa-Droz 196 La Chaix-de-Fonds
28-12820



**PHARMACIE
DES FORGES**

Richard Müller

2306 La Chaix-de-Fonds 6
Charles-Naine 2a
☎ 039/26 95 44

Livraisons à domicile

28-12615

UNE VILLE DANS LA VILLE

LIPO PULVERISE LES PRIX LIPO PULVERISE LES PRIX LIPO PULVERISE LES PRIX

L IPO P U L V E R I S E L E S P R I X L IPO P U L V E R I S E L E S P R I X

L IPO P U L V E R I S E L E S P R I X L IPO P U L V E R I S E L E S P R I X

**DES PIÈCES ISOLÉES
EXPULSÉES SANS PITIE!!!**



Studio, blanc
quatre éléments,
avant 396 fr.

nouveau prix 298 fr.



Paroi murale
avec vitrine
noire / argent

seulement 598 fr.



Salon 3-2-1
en tissu
avant 1'580 fr.

nouveau prix 790 fr.

QUI ACHÈTE MAINTENANT EN PROFITE DOUBLEMENT!

... car LIPO offre des prix fort réduits toute l'année.

VENTE SPÉCIALE

légalement autorisée

10.8.91 - 30.8.91

*A nos prix déjà cassés
s'ajoutent des réductions
insensées!!*

LIPO
MÖBELPOSTEN



REINACH/BL
sortie autoroute Reinach sud
chez Migrol deux fois à gauche.
Tram 10, 11, BLT bus 64.
Am Bruggrain 1, tél. 061/711 66 44
lundi 13.30-18.30
mardi-vendredi 8.00-18.30 sans interruption
samedi 8.00-16.00 sans interruption

L IPO P U L V E R I S E L E S P R I X L IPO P U L V E R I S E L E S P R I X L IPO P U L V E R I S E L E S P R I X

IMMOBILIER



GÉRANCE
CHARLES BERSET
LA CHAUX-DE-FONDS
☎ 039/23 78 33

Pour octobre, à louer
à l'avenue Léopold-Robert

splendides appartements

de 4 pièces, dans immeuble en voie de
finition, cuisines agencées, véranda et
balcon, ascenseur, service de conciergerie,
parking à voitures dans la maison.

Pour novembre-décembre
très beaux locaux

de 170 m² environ, conviendraient comme
bureaux, cabinet ou appartement,
aux 1er et 2e étages dans immeuble
actuellement en transformation, situé au
début de l'avenue Léopold-Robert.

L'IMMOBILIER DEPUIS 100 ANS

DIVERS

Sport / Holiste
Relaxation
Membre Fédération Suisse des Masseurs
**ECOLE
PROFESSIONNELLE
DE
MASSAGES
& REFLEXOLOGIE**
et Techniques affinitaires
Cours avec certificats:
intensif, du soir
de week-end
Informations:
INSTITUT TSUBOS
Tél. (032)22 92 19
120, rue de l'Équerre 2502 Bienne
06-3121/4x4

**Peugeot
205 Junior**
1986,
91 000 km
Fr. 4950.-
Garage
de la Prairie
☎ 039/37 16 22
470-203

132-12386
**tout
pour la
vue...**
novoptic
2300 La Chaix-de-Fonds
Av. Léopold-Robert 51
Immeuble Richemont
☎ 039/23 39 55

132-12386
Votre rendez-vous...
**Antoine
Haute coiffure**
unisex
Rue de la Serre 63 La Chaix-de-Fonds ☎ 039/23 33 53
91-113

**DONNEZ DE VOTRE SANG
SAUVEZ DES VIES**

OFFRES D'EMPLOI

**PARTNER
Job**
107, av. L.-Robert, La Chaix-de-Fonds

A la recherche
d'un changement de situation?
Mandatés par une entreprise du Locle,
nous désirons rencontrer

1 chef de projet
Nous demandons:

- formation d'ingénieur ETS ou technicien ET en mécanique
- exp. de dessinateur-construc-teur
- maîtrise du développement de machines spéciales et de l'automatisme
- personnalité affirmée, dynamique, sachant travailler de manière autonome selon cahier des charges
- connaissances des systèmes DAO seraient un avantage, 2 D ou 3 D
- connaissances voir maîtrise de l'allemand.

Attributions:

- responsable du bureau technique
- chef de projet, soutien technique et conceptuel de la vente et du SAV

Intéressé, curieux?
Prenez rendez-vous avec
M. Dougoud pour
une entrevue.

470-176

Tél. 039/23 22 88

**DÉPARTEMENT
DES TRAVAUX
PUBLICS**

**Service des ponts
et chaussées**

Suite au décès du titulaire, le Service des ponts et chaussées cherche un

cantonnier

rattaché à la division d'entretien II/
cantonnement No 50 - secteur:
Prise-Sèche - Bois-de-l'Halle.

Conditions d'engagement:

- être citoyen suisse;
- jouir d'une bonne santé et d'une robuste constitution;
- domicile obligatoire à Couvet (logement de service de 4 pièces mis à disposition);

Entrée en fonction:
tout de suite ou à convenir.

Traitement légal.

Adresser les offres de service, accompagnées d'un curriculum vitae, au Service des ponts et chaussées, case postale 1332, 2001 Neuchâtel, jusqu'au 24 août 1991.

28-119

Crédit rapide
038/51 18 33
Discretion assurée.
Lu à sa de 10 à 20 h
Meyer Finance
+ Leasing
Tirage 28
2520 La Neuveville

depuis 1969
vite résolues
dettes
ARRANG. FINANCIERS S.A.R.L.
2072 NEUCHÂTEL
038 33 69 70
450-615

BENFINA
Crédits rapides
et sûrs
Discretion
assurée
☎ 038/25 37 45
ou 037/26 82 10
28-1356

**Publicité
intensive
Publicité
par
annonces**

Je m'abonne

Je m'offre les privilèges de l'abonné:
100% d'information, plus de 50% d'économie

- 12 mois à Fr. 203.- (et bénéficie d'un mois gratuit)
- 6 mois à Fr. 106.-
- 3 mois à Fr. 57.-
- Votre journal m'intéresse, veuillez me le faire parvenir gratuitement 1 mois à l'essai.

Je réglerai le montant de mon abonnement au moyen du bulletin de versement qui me parviendra ultérieurement.

L'abonnement se renouvelle tacitement pour cette durée jusqu'à révocation écrite.

Nom _____ Prénom _____
Rue _____ NP/Localité _____
Date _____ Signature _____
Date de naissance * _____ Téléphone * _____

* Facultatif

A retourner à:
«L'Impartial», service de diffusion
Rue Neuve 14, 2301 La Chaix-de-Fonds

L'Impartial

**En tous points profitable:
l'abonnement!**

Notre prêt personnel - un procrédit

Veuillez me verser Fr. _____
Je rembourserai par mois env. Fr. _____
Nom _____ Prénom _____
Rue _____ No _____
NP/Domicile _____
Date de naissance _____ Signature _____
A adresser dès aujourd'hui à
Banque Procrédit ☎ 039 - 23 16 12
Av. L.-Robert 25 08.00 à 12.15 heures
2301 La Chaix-de-Fonds 13.45 à 18.00 heures

Xprocrédit

Taux d'intérêts jusqu'à 16,5 % maximum par année inclus assurance
solde de dette, frais administratifs et commissions. 03-4325

Meurtre de la petite Doris Walker à Cerlier

Le procès débutera lundi

Le procès du meurtrier présumé de la petite Doris Walker, tuée le 24 septembre 1989 lors de la fête des vendanges de Cerlier, débutera lundi prochain devant la Cour d'assises du Seeland, à Bienne. L'enfant avait été retrouvée sans vie trois semaines plus tard dans un champ de maïs, non loin du camping où séjournait ses parents, domiciliés à Berne. Les débats devraient durer environ une semaine.

L'accusé, âgé de 23 ans aujourd'hui, avait été arrêté en janvier 1990 et avait avoué son délit peu après. Il était détenu à la section de travail externe du pénitencier de St-Jean, près de Cerlier et avait congé le jour du meurtre. En proie à des troubles psychologiques, il suivait de longue date un traitement médical.

EXPERTISE PSYCHIATRIQUE DÉCISIVE

L'expertise psychiatrique, tenue secrète jusqu'à l'audience, per-



La jeune Doris Walker

Le meurtrier présumé sera jugé lundi prochain, devant la Cour d'assises du Seeland, à Bienne.

mettra à la justice de se prononcer sur les mobiles du crime, a indiqué hier le juge d'instruction, Urs Schenker. D'après ce

dernier, il ne semble pas qu'un motif sexuel ait été à l'origine du

crime. La petite fille, âgée de 10 ans, avait reçu un coup sur la tête et avait été étranglée.

Le drame s'était déroulé un dimanche après-midi. L'enfant avait été vue pour la dernière fois vers 16 heures à la fête, où sa petite sœur de sept ans l'avait perdue de vue devant une roue de la fortune. Malgré des recherches d'envergure, l'engagement de 800 hommes et d'un hélicoptère, la police était restée bredouille pendant plusieurs semaines.

ATTEINTES

À LA PUDEUR

Le meurtrier avait fait un apprentissage de fromager près de Thoun. En 1987, il avait mis le feu à une ferme de la région. Au cours de la procédure judiciaire, il avait également été reconnu coupable d'une tentative de viol sur une jeune fille de 19 ans et de tentatives d'atteinte à la pudeur sur des écolières. Le jeune homme n'avait toutefois jamais eu recours à la violence.

La Cour d'assises sera composée de trois juges de la Cour suprême du canton de Berne, dont l'un présidera les débats, ainsi que de huit jurés.

(ats)

BRÈVES

Banque Cantonale Bernoise
Procédure pénale

Une procédure pénale doit être ouverte contre l'ancien président de la direction de la Banque Cantonale Bernoise Kurt Meier, d'après le rapport de la commission fédérale des banques. La procédure est motivée par l'affaire des crédits accordés à Werner K. Rey et son groupe Omni qui ont conduit la banque à des pertes de 46 à 77 millions de francs.

Villeret
A vos confitures

Si elle a renoncé cette année à la vente de cerises à prix réduit, la Régie fédérale des alcools vend des pruneaux. Quelques jours sont encore à la disposition de la population pour passer commande, auprès du bureau municipal, de pruneaux de table dont le plateau de 10 kg est fixé au prix de 18 francs. Les fruits sont payables à la commande mais seront livrés à domicile par le service de la voirie, dès réception. Dernier délai, vendredi 16 août. (mw)

AGENDA

Marché-Concours
TF1 présente

A l'invitation de la Fédération cantonale du tourisme et de l'Office national suisse de tourisme, deux équipes de tournage de TF1 ont «croqué» le 88^e Marché-Concours de Saignelégier. Une émission spéciale animée par le journaliste Lionel Ovadia sera diffusée dans le cadre du magazine «les trotteurs à la Une». La programmation de cette diffusion est prévue dans deux à trois semaines le dimanche à 7 h 50 sur TF1. Une information ultérieure sera donnée par voie de presse. (gybi)

Le Noirmont
«Cinéma Paradiso»

Suite au cours «Se glisser dans la peau d'un opérateur de cinéma», du passeport-vacances de Saignelégier, une séance de projection du film «Cinéma Paradiso» aura lieu au cinéma du Noirmont, ce soir à 20 h 30. (ps)

Les Genevez: lutte contre l'alcoolisme au Prédame

Clos-Henri en bonne voie ...

La Coopérative Clos-Henri (Institution pour la réadaptation socio-professionnelle de personnes atteintes de handicaps provoqués par l'abus d'alcool) avait jusqu'au 15 août pour constituer un fond propre de 150.000 francs en parts sociales. C'est aujourd'hui chose faite et le président de la Coopérative, Daniel Gerber, a annoncé hier à la presse que les conditions pour l'obtention de la subvention cantonale de 1.103.000 francs étaient désormais remplies.

Les soumissions pour les transformations de la ferme et de l'école du Prédame seront lancées à mi-août, les travaux devraient débuter dès l'automne pour s'achever au printemps 1993. Rappelons que le coût total de l'opération est évalué à quelque 4.500.000 de francs et que la souscription de parts sociales reste ouverte. «Trouver 4,3 mio de francs fut relativement facile, mais vendre ce projet pour obtenir les 150.000 francs de parts sociales, ne fut pas du gâteau...», a relevé hier le boulanger Rodolphe Simon, membre du conseil d'administration. Plusieurs communes se sont montrées généreuses et la première à l'être fut celle des Genevez qui se réjouit d'accueillir sur son territoire une institution qui

occupera une quinzaine d'employés.

UNE MALADIE

Comme Frédy Klopfenstein, initiateur du projet aime à le rappeler: «L'alcoolisme est une maladie progressive, parfois mortelle, toujours incurable...» Comme toute maladie, celle-ci peut être stabilisée, l'alcoolique peut être réinséré socialement et cesser complètement de boire en restant toutefois à la merci d'une rechute. «L'alcoolique

doit suivre un régime: celui de ne pas boire du tout d'alcool», précise encore Frédy Klopfenstein.

L'organisation qui réussit le mieux dans la réinsertion des alcooliques est celle des Alcooliques Anonymes (AA) dont les membres sont tous d'anciens alcooliques qui s'entraident en vertu de leurs expériences. C'est sur cette même philosophie que sera basé l'effort thérapeutique de la future Coopérative.

Gybi

Alcoolisme dans le Jura

Dans le Jura comme ailleurs, l'alcoolisme est une véritable plaie sociale qui détruit des familles et provoque la détresse d'hommes et de femmes partis à la dérive. On parle en Suisse de quelque 2500 décès dus à cette maladie. Dans le canton, deux assistants sociaux sont responsables de la «lutte antialcoolique». De l'avis général, c'est trop peu pour pouvoir faire un travail de prévention. Nous avons rencontré Monique Fell, assistante sociale responsable du district des Franches-Montagnes. C'est la première fois qu'une femme occupe un tel poste, mais Monique Fell est passionnée par son travail et un contact chaleureux s'établit rapidement avec elle. Le plus difficile est de faire admettre sa maladie à l'alcoolique, raconte Monique Fell, d'autant plus que dans les Franches-Montagnes particulièrement, l'alcoolisme fait partie du paysage social. Consciente de l'absence de moyens préventifs et thérapeutiques dans le Jura, Monique Fell se réjouit beaucoup de la réalisation de Clos-Henri. Elle souhaite que ce lieu devienne réellement un lieu de cure et non pas un «dépotoir» pour alcooliques chroniques, rôle joué jusqu'à ce jour par Bellelay. (gybi)

Delémont: délibérations du Gouvernement

Fermeture de classe maintenue

Le 18 juin dernier, le Service de l'enseignement a décidé la fermeture d'une classe à l'école primaire de Delémont, laquelle a recouru contre cette décision. Lors de sa séance de hier, le Gouvernement a rejeté le recours de la municipalité et confirmé la décision du Service de l'enseignement.

Par ailleurs, répondant à la consultation des Départements fédéraux de l'économie publique et de justice et police, le Gouvernement s'est déclaré satisfait des propositions de modification de l'ordonnance limi-

tant le nombre des étrangers. Le gouvernement fédéral souhaite en effet mettre en place les bases légales permettant de faciliter l'intégration de la Suisse à l'espace économique européen. Par ailleurs, des efforts seront entrepris en faveur de la formation des personnes venant des pays de l'Est.

Les mesures de restriction les concernant ont été assouplies pour permettre l'entrée de stagiaires en Suisse.

S'exprimant sur la politique générale à l'égard des étrangers,

le Gouvernement jurassien a fait connaître son insatisfaction, s'agissant de l'intention du Conseil fédéral d'exclure la Yougoslavie des pays de recrutement traditionnels. Cette proposition causerait de sérieux préjudices à l'économie jurassienne, en particulier aux secteurs de l'agriculture, du bâtiment et du génie civil. Concernant les contingents cantonaux, le Gouvernement a revendiqué des unités supplémentaires pour les autorisations saisonnières et pour les autorisations en faveur de stagiaires. (comm. gybi)

Gymnastique de section à Tramelan

Des championnats cantonaux très prisés

Record de participation, infrastructure sportive moderne, organisation peaufinée dans les moindres détails, la section de gymnastique de Tramelan a, entre ses mains, tous les atouts pour transformer la journée du 25 août en succès. Ce jour-là, 850 gymnastes de tout le canton s'affronteront dans le cadre du championnat cantonal de gymnastique de section.

gymnastique féminine du Jura bernois.

La patinoire, la salle de la Marelle, la halle de gymnastique du CIP et le terrain de football offrent des emplacements spacieux et bien agencés pour ces joutes sportives.

Les sections, qui feront le déplacement à Tramelan pour décrocher un titre cantonal, proviennent de tout le canton.

REPRÉSENTATION DU JURA BERNOIS

Le Jura bernois sera représenté par les gymnastes actifs des sections de Corgémont, Nods, Péry, Reconvilier, Sorvilier et par les gymnastes dames de Court, Courtelary, Reconvilier, et Tavernans.

Les concours débuteront à 8 h et se termineront à 17 h 15 par la proclamation des résultats, dans la patinoire des Lovières. (comm/vu)

SERVICES

SAINT-IMIÉRI

- MÉDECIN DE SERVICE
☎ 077/37 33 37, 24 h sur 24 h.
- PHARMACIE DE SERVICE
☎ 111.
- HÔPITAL ET AMBULANCE
☎ 42 11 22.

COURTELARY

- MÉDECINS
Dr Chopov, ☎ 44 11 42.
Dr Ruchonnet, ☎ 44 10 10.

SONCEBOZ

- MÉDECIN
Dr Ivano Salomoni, ☎ 97 24 24.

TRAMELAN

- MÉDECINS
Dr Graden ☎ 97 51 51.
Dr Meyer ☎ 97 40 28.
Dr Geering ☎ 97 45 97.
- PHARMACIES
H. Schneeberger ☎ 97 42 48.
J. von der Weid, ☎ 97 40 30.

CORGÉMONT

- MÉDECINS
Dr Ennio Salomoni, ☎ 97 17 66.
Dr de Watteville, ☎ 97 11 67.

SAIGNELÉGIÉRI

- PHARMACIE DES FRANCHES-MONTAGNES
☎ 51 12 03.
- HÔPITAL maternité: ☎ 51 13 01.
- AMBULANCE
☎ 51 22 44.
- MÉDECINS
Dr Boegli, ☎ 51 22 28.
Dr Bloudanis, ☎ 51 12 84.
Dr Meyrat, ☎ 51 22 33.

LE NOIRMONT

- MÉDECINS
Dr Baumeler, ☎ 53 11 65.
Dr Bosson, ☎ 53 15 15.

LES BREULEUX

- MÉDECIN
Dr Tettamanti, ☎ 54 17 54.

FAITS DIVERS

La Chaux-de-Fonds

Début d'incendie

Un début d'incendie s'est déclaré hier, vers 11 h 15, à la rue du Parc 10, dans le compartiment moteur d'une voiture, suite à une défaillance technique. Il a été rapidement maîtrisé grâce à l'intervention des premiers secours.

Hauterive

Champ dévasté par le feu

Le Service incendie secours est intervenu, hier vers 15 h 25 à Hauterive, pour un champ, situé au nord du chemin des Dazelets, qui était la proie des flammes. Au moyen de 200 m de conduite et trois lances, le feu a été circonscrit.

Bienne

Incendie: dégâts réduits

A la suite d'un malentendu, une erreur s'est glissée dans la publication du montant des dégâts causés à la maison Pfister S.A. à Bienne après l'incendie de samedi dernier. Contrairement à notre communiqué, les dégâts au mobilier (marchandise exposée) ne s'élèvent pas à 1,5 million mais sont estimés au maximum à 100.000 francs. Selon l'estimation actuelle, les dégâts au bâtiment se montent à environ 150.000 francs. (comm)

Neuchâtel

Motocycliste blessé

Une moto conduite par M. R. R., domicilié à Boudry, circulait de Pesex à Neuchâtel, hier à 8 h 45. Arrivé au carrefour de Vauseyon, le conducteur n'a pas remarqué une voiture immobilisée sur le bord ouest de la chaussée suite à un précédent accident. Il a alors heurté l'arrière de cette dernière et, blessé, le motocycliste a été transporté en ambulance à l'Hôpital de la Providence.

Collision auto-moto

Lundi dernier, à 17 h 20, M. G. V., de Neuchâtel, avait l'intention de parquer sa voiture à la rue de la Serre. Au cours de cette manœuvre, il est entré en collision avec la moto conduite par M. S. S., domicilié à Pesex. Blessé, le motocycliste a été transporté en ambulance à l'Hôpital Pourtalès.

TÉMOINS

Dombresson

Le conducteur d'un véhicule de livraisons qui, le mardi 13 août 1991 entre 7 h et 11 h, a endommagé une voiture de marque Audi 90 grise, stationnée dans le parc du Bar le Brygstone, à Dombresson, ainsi que les témoins sont priés de contacter la police cantonale de Cernier, tél. (038) 53 21 33.

ÉTAT CIVIL

Neuchâtel

Naissances

Caldas Remelgado Sarah, fille de Fernando José et de Remelgado, née Caldas Ana Paula. - Alemany Anne-Maude Simone Marie, fille de Michel Jacques René et de Maurize, Patricia. - Majed Heba, fille de Ahmed et de Majed, née Hawali Nimra. - Nijmeh Nisrin, fille de Talat et de Nijmeh Laila. - Rexhepi Zéinep, fille de Shaip et de Rexhepi, née Bakhalek Malika. - Oberon Marika, fille de Pierre Alain

Gabriel et de Oberon, née Payot Florer. - Oliveira Azevedo Isabel, fille de Filipe Edgar et de Ferreira de Oliveira Azevedo Maria Fernanda. - Kobel Sandrine, fille de Karl et de Kobel, née Grandinetti Caterina. - Montandon Fatima Maya, fille de Claude-Alain et de Del Rosario de Montandon Segunda. - Bergamo Anthony, fils de Claudio et de Bergamo, née Rocca-secca Maria-Désirée. - Girard Julien Dominique, fils de Dominique Roger et de Girard, née Hérisson Marie Eve Patricia.

CINÉMAS

LA CHAUX-DE-FONDS

- ABC relâche.
● CORSO 21 h, Le bûcher des vanités (B. de Palma, Melanie Griffith), 16 ans.
● EDEN 18 h 30, 21 h, Les 2 sirènes, (de R. Benjamin avec Bob Hoskins), 12 ans.
● PLAZA 16 h 30, 18 h 45, 21 h, La manière forte (J. Badham), 12 ans.
● SCALA 21 h, Delicatessen (Jeunet et Caro) 12 ans; 18 h 30, La liste noire (I. Winkler, R. de Niro), 12 ans.

- (Walt Disney), pour tous. 20 h 15, Miller's crossing (avec G. Byrne, A. Finney), 16 ans.
● APOLLO 3 15 h, 17 h 45, 20 h 30, Ralph surper King (de David S. Ward, avec P. O'Toole), pour tous.
● ARCADES 14 h 30, 17 h 30, 20 h 15, Robin des Bois, prince des voleurs (avec Sean Connery et Kevin Costner), 12 ans.
● BIO 15 h, 18 h, 20 h 45, Un cœur qui bat (de F. Dupeyron, avec D. Faysse, T. Fortineau), 16 ans.
● PALACE 16 h 15, 18 h 30, 20 h 45, Retour au Lagon bleu (de William A. Graham), 12 ans.
● REX 15 h, 18 h, 20 h 30, Ragazzi fuori, V.O. it. sous-titr. français et allemand (de Marco Risi), 16 ans.
● STUDIO 15 h, Les tortues Ninja II, pour tous; 18 h, 20 h 30, La malédiction IV, 16 ans.

NEUCHÂTEL

- APOLLO 1 15 h, 17 h 45, 20 h 30, Chienne de vie (de M. Brooks, avec Lesley Ann Warren), 12 ans.
● APOLLO 2 15 h, 17 h, La bande à Picsou

«CENTRE ÉPLATURES ET LE VILLAGE DES ARTISANS» ont la grande tristesse d'annoncer le décès accidentel de Monsieur Claude HUGUENIN architecte créateur et fondateur du Village des artisans

TRAMELAN Père, je veux que là où je suis, ceux que tu m'as donnés soient eux aussi avec moi. Jean 17, v. 24 Il a plu à Dieu de rappeler à Lui, après une courte maladie, notre cher père, beau-père, grand-père, arrière-grand-père, frère, beau-frère, oncle et parent Monsieur Daniel HOURIET dans sa 84e année.

BROT-DESSUS L'Eternel est plein de bonté pour l'âme qui se confie en lui, pour l'âme qui le recherche. Il est bon d'attendre en silence le secours de l'Eternel. Chap. 3 des lamentations. Monsieur et Madame Francis Maire-Gloor et leurs enfants: Myriam et Marc Aeklin-Maire, à La Sarraz, Cédric Maire, Jannick Maire, à La Chaux-de-Fonds; Monsieur et Madame Roger Maire-Navarro, aux Brenets; Monsieur André Maire, à Glattbrugg.

AMICALE DES GRISONS «GRISCHUNA» a le pénible devoir de faire part du décès de Monsieur Jean-Pierre WEBER membre de la société depuis de nombreuses années. Nous garderons un souvenir ému et reconnaissant de cet ami.

Réception des avis mortuaires: jusqu'à 22 heures

Pompes funèbres Arnold Wälti Epargne 20 Tél. (039) 28.22.64 Jour et nuit - Cercueils - Transports Formalités - Prix modérés

C'est dans le calme et la confiance que sera votre force. Ne pleurez pas au bord de ma tombe, Approchez-vous doucement. Pensez combien j'ai souffert et accordez-moi le repos éternel. Madame Edith Beausire-Ducommun; Madame et Monsieur Oscar Perret-Beausire, La Sagne, leurs enfants, petits-enfants et arrière-petit-fils;

Que ton repos soit doux, comme ton cœur fut bon. Madame Alberte Thommen-Chappatte; Monsieur Paul Chappatte; Madame Marie Chappatte-Peltier, ainsi que les familles parentes et alliées, ont le grand chagrin de faire part du décès de Monsieur Walter THOMMEN dit Walti leur cher et regretté époux, frère, beau-frère, oncle, cousin, parent et ami, enlevé subitement à leur tendre affection mardi, dans sa 75e année.

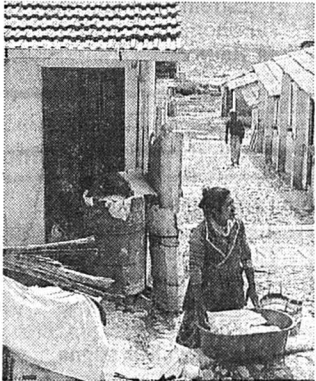
Que ton repos soit doux, comme ton cœur fut bon. Madame Antoinette Aufranc-Jacot: Claudine et Gérard Watellier-Aufranc et leurs fils Stéphane et Arnaud, à Illzach (Alsace), ainsi que les familles parentes et alliées, ont le grand chagrin de faire part du décès de Monsieur Ernest AUFRANC leur cher et regretté époux, papa, beau-papa, grand-papa, parent et ami, enlevé à leur tendre affection mardi, dans sa 79e année.

Profondément touchés par les nombreux témoignages de sympathie, d'affection et d'amitié et par les hommages rendus à MONSIEUR PIERRE CATTANEO son épouse et ses enfants, expriment leur gratitude et remercient toutes les personnes qui ont pris part à leur épreuve.

DEMAIN:
l'éthnologie,
l'Occident
vu par les Autres

LA BOLIVIE EN BREF

Capitale: La Paz. Superficie: 1.098.581 km. Population: 7,9 millions. Densité: 6,5 hab/km². Croissance annuelle: 2,8%. Mortalité infantile: 110%. Espérance de vie: 53,1 ans. Population urbaine: 50,7%. Analphabétisme: 25,8%. PIB/habitant: Fr. 7980. Croissance annuelle: 2,5%. Dette: Fr. 5,6 milliards. (Source: L'Etat du monde 1991.)



La Paz des bidonvilles
La lessive sans eau courante.

URBANISATION EXPLOSIVE

Avec une croissance démographique annuelle de 2,9% pour une population de 7,3 millions, la Bolivie fait face à une urbanisation explosive. Déjà 51,5%, principalement des immigrés d'origine rurale, résident dans des localités urbaines. Les seules villes de La Paz, Santa Cruz et Cochabamba, hébergent 30% de la population. Le pire pourrait donc intervenir avec une nouvelle vague d'exode rural. Les sans-emploi grossiraient les rangs des gens qui gagnent leur vie dans les micro-entreprises du secteur informel: vendeurs de journaux et autres marchands ambulants, cireurs de chaussures, plombiers, maçons, menuisiers, tailleurs, employées de maison.



Chômage
Les petits métiers du secteur parallèle sont particulièrement touchés par le plan du FMI.

Pour harmoniser la rigueur du plan d'austérité du FMI

La Suisse donne un coup de main à la Bolivie

Fini le temps où la Bolivie battait le record des coups d'Etat, en moyenne un tous les neuf mois. Maintenant, elle bat le record du pays le plus pauvre d'Amérique du Sud. Le salaire minimum s'élève à 45 francs suisses par an, les paysans ne touchant guère plus de 90 francs.

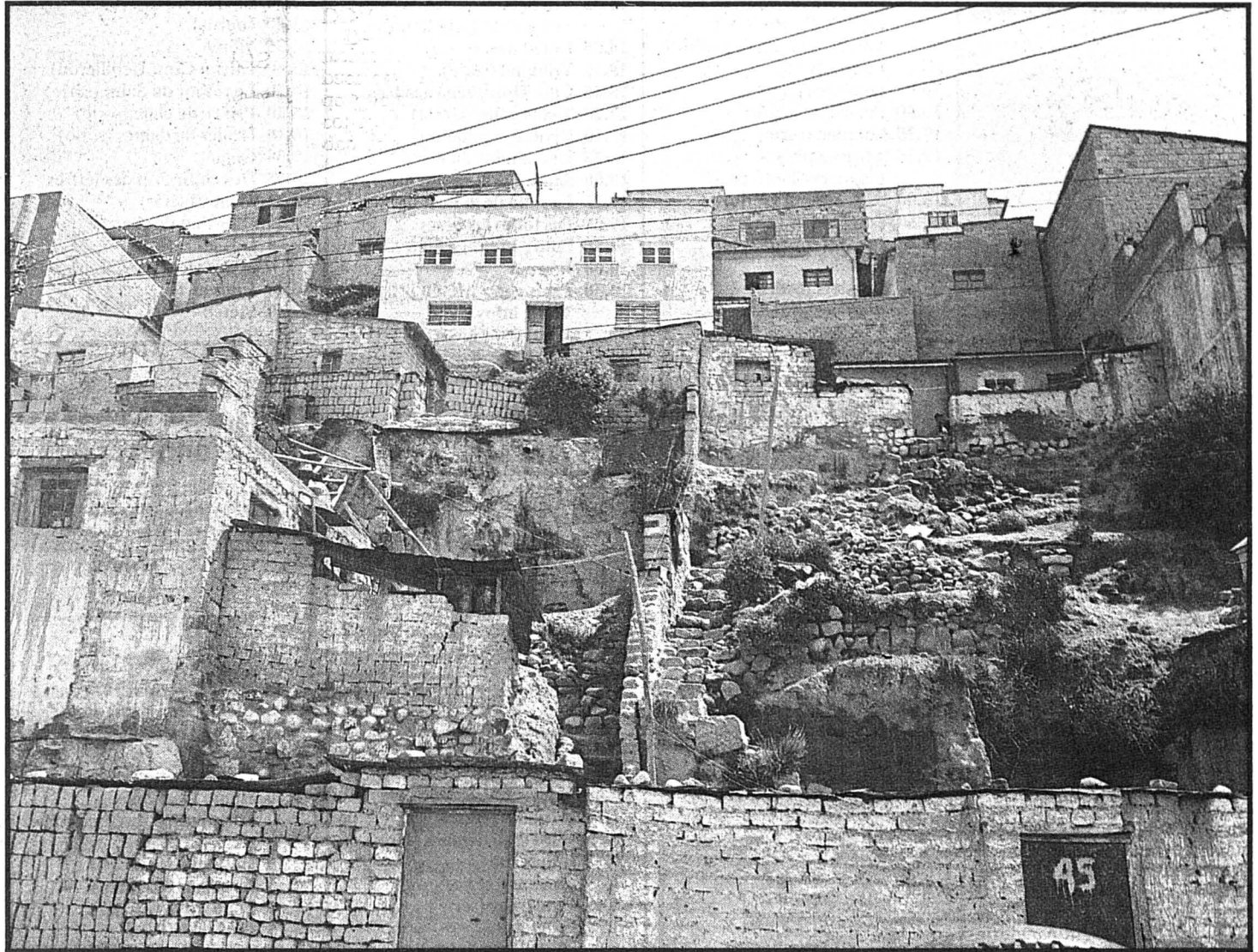
Par
Ram ETWAREEA

Fini aussi la menace de la dictature du prolétariat que le syndicat national rêvait d'instaurer: dans le secteur minier d'étain, principale source de devises, des 27.000 ouvriers, les trois quarts ont été licenciés. Depuis 5 ans, une stabilité politique et économique, même fragile, règne. Le pari cependant n'est pas gagné. Le coût social de la crise et de l'ajustement structurel reste le grand danger. Les problèmes majeurs qui guettent La Paz sont la dette et un revenu annuel par habitant de moins de 300 francs suisses par an; le taux de chômage officiel est de 25%.

La coca serait la première source d'emplois. 600.000 personnes, soit 10% de la population en vivent directement. Le revenu provenant de la drogue est le principal soutien de l'économie. L'effondrement du cours de l'étain a renvoyé les miniers licenciés dans la plaine du Chaparé où ils cultivent la coca.

LA PRESSION DES ETATS-UNIS

En avril, sous la pression des Etats-Unis, la Bolivie a accepté l'intervention armée contre les trafiquants. Les cultures de substitution ne donneront pas de résultats immédiats. Des milliers de paysans craignant la répression, risquent de se déverser encore dans les bidonvilles.



La Paz
Sous la pression démographique, les bidonvilles envahissent la périphérie.

FONDS SOCIAL D'URGENCE

Le décret présidentiel du 29 août 1985 a lancé la nouvelle stratégie marquant l'amorce d'une libéralisation économique qui contraste singulièrement avec le rôle dominant joué par l'Etat depuis la Révolution nationaliste de 1952.

Le FMI et la Banque Mondiale entrent en jeu. Le nouveau modèle comprend la privatisation de nombreuses entreprises publiques et la fermeture d'autres non rentables. Le chômage a passé de 5,8% en 1980 à 18% en 1985. La récession s'installe.

«Si nous persévérons dans cette voie, la Bolivie de l'an 2000 sera différente, disait récemment l'optimiste président Jaime Paz Zamora. Depuis 4 ans, nous avons en moyenne une croissance annuelle de 2,7% et un taux d'inflation d'environ 15%».

Les résultats positifs de l'ajustement ont fait que La Paz est devenue l'enfant chéri des créanciers internationaux favorisant un flux financier équivalent à 50% des exportations. Mais le coût social des mesures de redressement est fort élevé.

AIDE SUISSE

La Suisse, sensible aux mesures mises en œuvre pour assainir l'économie bolivienne, accorde un soutien pour humaniser l'ajustement dans le cadre du «Fonds social d'urgence» (FSU) instauré en 1986. Son but: alléger les souffrances par la promotion de projets à forte utilisation de main-d'œuvre, dans les domaines de l'habitat, la santé, l'alimentation, la formation technique et l'appui à la production par l'octroi des crédits.

Cette aide de 45 millions de francs a été faite dans le cadre des nouveaux instruments de

coopération. La Suisse s'est en effet jointe à un effort international sous l'égide de la Banque Mondiale et du FMI.

En janvier 1990, la Confédération a versé 4,5 millions de francs à un plan de désendettement. Cette somme, ajoutée à d'autres, au total 54 millions de francs, a permis à la Bolivie de racheter partiellement sa dette extérieure envers les banques commerciales, à concurrence de 525 millions à un taux d'escompte de 89%. Ainsi, 50% de sa dette, d'environ un milliard de francs a été effacé.

L'axe Lausanne-La Paz: un plan de logement est né

Mandaté par la coopération suisse, l'Institut de recherche sur l'environnement construit (IREC) de l'Ecole polytechnique fédérale de Lausanne, en collaboration avec l'Université de Cochabamba, a étudié l'impact des crédits à l'habitat octroyés par le FSU.

Depuis quelques années, le DDA s'intéresse de plus en plus aux problèmes urbains, sa participation à l'évaluation du FSU témoigne de cette ouverture.

GRAVE PÉNURIE

«Nous avons constaté un manque d'un demi-million de logements dans les villes boliviennes. La pénurie touche particulièrement les couches les plus défavorisées», déclare Jean-Claude Bolay de l'IREC.

«Réduire le déficit nécessiterait un investissement de près de 468 mio. de francs par an pendant une décennie. Seulement 22 mio. ont été investis entre 1976 et 1985, correspondant à

208.300 logements nouveaux, dont 87% ont été réalisés par le secteur privé; la plupart en autoconstruction dans le secteur informel. C'est donc moins de 26.000 logements en 10 ans qui ont été construits par l'Etat».

Ces quartiers populaires qui poussent en périphérie des villes se caractérisent par leur sous-intégration avec un niveau de services très faible, des maisons surpeuplées, mal construites ou inachevées, l'absence de relations structurées avec les municipalités et l'inadéquation des institutions ministérielles et de crédit.

L'ACCÈS AUX CRÉDITS

Certaines conclusions de l'évaluation du FSU ont été intégrées dans le Plan national de logement populaire, destiné principalement aux non-salariés du secteur informel. Ils n'ont pas d'accès au crédit faute de pouvoir fournir les garanties nécessaires.

Don Pablo, chef de la «Junta de Vecinos» (anciens miniers d'étain), installé en bordure d'El Alto, bidonville-champignon, à la périphérie de La Paz raconte: «Après avoir logé dans un campement pendant 4 ans, nous avons construit nos maisons grâce à un prêt de 3000 francs du FSU. On est loin de l'école, du marché, de la route; le camion citerne qui apporte l'eau vient ici irrégulièrement mais c'est mieux qu'avant. En construisant nos maisons, nous avons eu l'idée de lancer une entreprise de construction».

Don Pablo et ses amis ont encore des problèmes: ils ne sont pas une entreprise formelle.

L'appui de l'IREC au Plan vise justement à favoriser une mise en œuvre concertée entre associations d'habitants, organismes publics, coopératives de crédit et ONG. (InfoSud, collaboration Evelyne Waas)



Affiche à La Paz

Alors que l'armée peut dorénavant intervenir contre les trafiquants, les paysans se réunissent pour sauvegarder leur gagne-pain... et leurs traditions. (Photos Evelyne Waas)