

L'EXPRESS

FEUILLE D'AVIS DE NEUCHÂTEL

LE CHIFFRE: 403

Jérusalem
C'EST L'ALTITUDE NÉGATIVE DU NIVEAU DE LA MER MORTE

Mer Morte

Source: Quid 95

EX-YOUGOSLAVIE/ L'accord de cessez-le-feu entre Croates et Serbes vole en éclats en Krajina

La fuite en Bosnie

Service après-vente

Par Raymond Gremaud



Le Conseil fédéral réagit intelligemment. Le Haut Commissariat des Nations Unies pour les réfugiés (HCR) l'a sollicité pour que la Suisse accueille un nouveau contingent de réfugiés de l'ex-Yougoslavie. Sa réponse, élaborée lors d'une séance téléphonique extraordinaire, hier, constitue un petit chef-d'œuvre.

C'est un oui de principe à l'accueil de nouvelles personnes déplacées par la guerre. Mais il y a une condition! Le Conseil fédéral estime qu'une telle démarche doit obligatoirement s'inscrire dans le cadre d'une collaboration internationale. En clair, la Suisse juge bien trop restreint le cercle de ceux qui s'adonnent à des actions de solidarité à l'égard des victimes des guerres ethniques de l'ex-Yougoslavie. Elle n'ouvrira donc plus largement ses portes que si le HCR convoque une conférence des pays d'accueil potentiels capable d'affronter le problème dans sa globalité.

Jusqu'ici, 95% des réfugiés de l'ex-Yougoslavie ont été accueillis par cinq pays: l'Allemagne, la Suède, la Hollande, l'Autriche et la Suisse. Il manque d'évidence des Etats à l'appel. Depuis le début des hostilités, en 1991, notre pays a accueilli plus de 36.000 réfugiés. Personne ne peut donc soutenir que la Suisse reste indifférente à ce terrible conflit et n'a pas fait sa part.

Les services d'Arnold Koller ont déjà dépensé 600 millions de francs pour le seul accueil des victimes de cette guerre. Ils prévoient pas moins de 400 millions supplémentaires pour l'année en cours. Cela fait au total un bon milliard de francs. C'est un montant de l'ordre du fameux déficit du compte laitier qui fait tellement parler de lui depuis quelques années!

Il y a sûrement une limite financière et humaine à ce type de solidarité. On comprend donc parfaitement la décision du Conseil fédéral de privilégier l'aide sur place, en ex-Yougoslavie même. Inklus un montant de 10 millions supplémentaires décidé hier, cette forme d'aide atteint les 150 millions. Peut-être plus vitale encore que l'accueil des réfugiés, cette solidarité exercée sur place est donc beaucoup moins lourde pour les finances fédérales. La renforcer d'abord tient donc d'un saine réflexe politique.

On pourrait se réjouir d'être épargné par le malheur, et payer les yeux fermés. Ce serait oublier un peu vite qu'en n'y regardant pas de très près, nos aides peuvent vite se transformer en service après-vente gratuit au profit des agresseurs. Il s'agit certes de rester solidaire. Mais il s'agit aussi de mettre fin au désastreux système du «j'envahis, les organisations humanitaires se chargent du déplacement des populations civiles», mis au point par les diaboliques prêtres de l'épuration ethnique.

◇ R. G.



DISTRIBUTION DE NOURRITURE AUX RÉFUGIÉS - Le fragile accord de cessez-le-feu conclu hier matin entre les belligérants croates et les sécessionnistes serbes de Krajina n'a pas tenu bien longtemps. Hier après-midi l'armée croate reprenait les combats et aurait bombardé des colonnes de réfugiés. Cet accord de cessez-le-feu aurait dû permettre l'évacuation de 80.000 militaires et civils serbes en route pour le nord de la Bosnie. Les Serbes ont de leur côté lancé cinq raids aériens sur des localités croates situées au sud-est de Zagreb. Pour sa part, le Conseil fédéral s'est déclaré prêt à permettre l'accueil de nouveaux réfugiés d'ex-Yougoslavie, tout en estimant que leur répartition doit faire l'objet d'une conférence internationale. De plus, dix millions de francs vont être alloués par la Suisse pour l'aide sur place.

● Lire ci-contre notre commentaire

Page 3

FOOTBALL/ Xamax est à Belgrade

A pied d'œuvre



CHARLES WITTL - Arrivés hier après-midi à Belgrade, les Xamaxiens affrontent Etoile Rouge ce soir à 20 h pour le compte de la Coupe de l'UEFA. «Il faudra du caractère», annonce l'entraîneur Gilbert Gress dans l'interview accordée à notre envoyé spécial Stéphane Devaux.

Page 7

Neuchâtel: blaireau enragé



BLAIREAU - Un spécimen porteur de la rage a été retrouvé près de La Sagne.

La rage a remontré le bout de son museau dans le canton de Neuchâtel. Un blaireau a été retrouvé mort dans la vallée de La Sagne et l'analyse a révélé hier qu'il était porteur du virus. Ce cas isolé, éloigné du front de la maladie qui s'est déplacé vers le nord-est, intrigue et inquiète un peu les spécialistes. Mais paradoxalement ils se rassurent par le constat que les blaireaux ont souvent représenté les derniers cas connus dans plusieurs régions.

Page 13

CANTON DE NEUCHÂTEL

Loi sur la vente d'appartements loués: on votera

Selon toute probabilité, le peuple neuchâtelois devra voter sur la révision de la loi cantonale limitant la vente d'appartements loués. Le référendum des associations de locataires et de la gauche a déjà obtenu plus de 7000 signatures alors que ses initiateurs doivent en déposer 6000 d'ici le 16 août.

Page 13

VILLE DE NEUCHÂTEL

Danse: stage vu du dedans

C'est la face discrète du Neuchâtel Dance Festival: quelque 250 personnes participent, dans la salle omnisports et dans les salles de gym de Pierre-à-Mazel, au 22^{me} Stage international de danse. Deux participants et un professeur racontent leur plaisir de vivre cette expérience.

Page 15

Tapis raclé aux Fahys

La partie ouest de la rue des Fahys, à Neuchâtel, recevra bientôt un nouveau tapis, du type macrorugueux antibruit. L'ancienne couche d'usure a subi hier un raclage en règle qui s'est traduit par quelques perturbations pour automobilistes et conducteurs de bus. Mais la pose du nouveau revêtement ne nécessitera à aucun moment la fermeture complète de la rue.

Page 15

VAL-DE-RUZ

Les Planches, royaume de la pipe

Arnold Blaser, dans son atelier des Planches, au-dessus de Dombresson, a la particularité de restaurer les pipes que des particuliers et des grandes surfaces lui envoient. Un métier passionnant, quoique pas très lucratif. Visite au «Calumet», fief de cet artisan hors du commun.

Page 16

VOTRE SOMMAIRE

► HORIZONS	
Monde	3-4
Suisse	5
► SPORTS	
Actualité sportive	7-11
► EN PLUS-ÉTÉ	
Bellelay	12
► NEUCHÂTEL	
Canton	13
Ville	15
Région	16-17
Décès, naissances	19
Agenda	21
Auto	22
Télévision	23
Météo	24
► À VOTRE SERVICE	
Solution mot caché	2
Bourse	4
Mots croisés	6
Feuilleton	14
► L'EXPRESS-PUB'	
Marché de l'emploi	18
Annonces Express	14
Immobilier	10,20

A moitié prix

Prix bas permanents!

Profitez!

100'000 verres
Rastella Spécial
Pâte à tartiner aux noisettes
et au nougat
400 g



Nouveau et
en exclusivité
chez DENNER!

COMPARAISON DE PRIX

Jour-test: le 31.7.1995 à Zurich

DENNER Rastella Spécial	400 g	2.65
MIGROS Freilitta	450 g	3.40
COOP Hasella	400 g	3.20
Prix calculé pour 500 g		
DENNER		3.31
MIGROS		3.77
COOP		4.-

Prix d'essai!

1.30

au lieu de 2.65

Max. 5 verres par client

Ces articles sont également disponibles chez les détaillants indépendants des satellites DENNER! DI-32/8.8.95

Cappuccino Astoria
10 portions
individuelles
125 g



Prix bas
permanents
4.20

COMPARAISON DE PRIX

Jour-test: le 6.7.1995 à Zurich

DENNER Cappuccino Astoria	125 g	4.20
MIGROS Cappuccino	125 g	4.70
COOP Cappuccino Nescafé	125 g	5.70

Royal Prestige Sincoff
sans caféine
en grains
500 g



Prix bas
permanents
6.30

COMPARAISON DE PRIX

Jour-test: le 31.7.1995 à Zurich

DENNER Royal Prestige	500 g	6.30
MIGROS Zaun	250 g	3.50
COOP Serato	250 g	3.50
Prix calculé pour 500 g		
DENNER		6.30
MIGROS		7.-
COOP		7.-

Café Maxwell
lyophilisé, à base
de grains
fraîchement
torréfiés
200 g



Prix bas
permanents
9.40

COMPARAISON DE PRIX

Jour-test: le 31.7.1995 à Zurich

DENNER Maxwell	200 g	9.40
MIGROS Voncafé	200 g	10.60
COOP Jubilor Classico	200 g	10.50

Beaujolais L'Etourneau 1994
Vin rouge français
6 x 7 dl



Multipack!

22.70

au lieu de 29.70

144-728057 / ROC

Nous sommes toujours plus avantageux!

DENNER SUPERDISCOUNT

WITTWER VOYAGES - EXCURSIONS

EUROPA PARK RUST **jeudi 10 août**

PRIX AVEC ENTRÉE COMPRISE:
ENFANTS: 57.- ÉTUDIANTS: 65.50
ADULTES: 74.-

Passport ou carte d'identité
Départ 7 h, Neuchâtel, place du Port.
Renseignements et inscriptions:
Neuchâtel, rue Saint-Honoré 2
(038) 25 82 82 135738-110

ASTROLOGIE

Etude complète
d'une Révolution Solaire
pour Fr. 175.- seulement.

Demandez le formulaire correspondant
à Madeleine Massé. (Toute docu-
mentation et renseignements gratuits).

Tél. (038) 51 16 58. 227850-110



Un appareil auditif
ultramoderne peut être
aussi petit

si vous désirez bénéficier d'une
audition améliorée, même dans le
bruit, vous êtes invité à notre

Consultation Gratuite
mercredi 9 août 1995
10 h - 12 h et 13 h 30 - 17 h

Un appareil auditif testé dans
vos conditions d'emploi?
Nous vous le confions à domicile
sans engagement.

CorrectION Centre
acoustique

c/o Pharmacie Tripet
rue du Seyon 8
2000 Neuchâtel, Tél. 038 24 66 33
Fournisseur conventionnel de
l'AI et de l'AVS

261750-110

COMPARER = ÉCONOMISER

32%

Livraison directe de la fabrique
chez vous

Achetez vos appareils ménagers
TOUTES MARQUES
et grâce au système de vente directe
bénéficiez d'un rabais allant jusqu'à 32%.
Nos appareils n'ont jamais été exposés.

Livraison
GRATUITE
Installation par nos soins.
**MÊME RABAIS POUR PAIEMENT
EN 3 VERSEMENTS**

RENSEIGNEZ-VOUS, CELA NE COÛTE RIEN

Berger E.

224559-110

Mot caché

Solution: Le mot à former de la
grille avec les lettres inutilisées est:
OUILLET

Boutique Liliane

Actuellement
encore de
**TRÈS BONNES
AFFAIRES**
à partir de Fr. 50.-

Grand-Rue 15
Tél. 31 67 51
Ferme le lundi matin

64826-110

SEXshopEVI

BIENNE vis-à-vis Poste Boujean
juillet-août: pas de vente du soir

SOLOTHURN Bahnhofpassage 1. UG
Zuchwilstrasse 41

260926-110

Manège de Fenin

Ecole d'équitation **Olivier Cerison**

- Ouvert 7 jours sur 7 et jours fériés
- Leçons privées et en groupe pour adultes et enfants de tous niveaux
- Promenade d'une heure ou plus
- Possibilité de monter en soirée
- Leçons de saut pour avancés et débutants

Manège 038 53 54 53 - Natel 077 37 83 40 - Tél. 038 53 31 49

227915-110

L'EXPRESS

Bulletin de changement d'adresse

à faire parvenir 5 jours
à l'avance soit à notre réception
rue Saint-Maurice 4, soit par courrier à:
L'EXPRESS, service de diffusion,
case postale 561, 2001 Neuchâtel
ou par FAX: 038 / 243 614.

N° abonné: _____

ADRESSE ACTUELLE (domicile)

Nom: _____
Prénom: _____
Rue: _____ N°: _____
N° postal: _____ Localité: _____

NOUVELLE ADRESSE (vacances ou définitive)

Nom: _____
Prénom: _____
c/o: _____
Rue: _____ N°: _____
N° postal: _____ Localité: _____
Pays: _____
Valable dès: _____ Reprise de la distribution au domicile le: _____

Expédition par courrier normal ou avion

AVIS IMPORTANT: Les ordres ne sont pas acceptés par téléphone, ils ne peuvent devenir effectifs que 3 jours (samedi et dimanche non compris) après réception de la demande par notre service diffusion.
Les changements d'adresse ne sont pas effectués pour une durée inférieure à 6 jours ouvrables.
Pour tout changement effectué, il est perçu une taxe de Fr. 3.-
L'indication du numéro postal est indispensable pour la Suisse et pour les autres pays qui l'ont introduit. Les expéditions par avion doivent être spécialement demandées. Sans indication, les expéditions sont effectuées par courrier normal.
L'EXPRESS décline toute responsabilité en cas de distribution défectueuse à l'étranger et de demandes formulées d'une manière incomplète ou peu lisible.

Espace réservé à **L'EXPRESS**

Code	Sect.	Bande	JA	Taxe	Port	AV

A découper et à conserver

CIRQUE MONTI

COLOMBIER
Triangle des Allées
Mercredi 9 août, 15 h et 20 h 15

NEUCHÂTEL
Jeunes-Rives
Vendredi 11 août, 20 h 15

*** Samedi 12 août, 15 h**
Représentation exceptionnelle
au profit de l'ARFEC.
Chaque place est majorée de Fr. 2.-

Samedi 12 août, 20 h 15
A l'issue de la représentation,
Nina Dimitri anime la soirée avec un répertoire
de chants sud-américains

Dimanche 13 août, 14 h et 18 h

Location: tous les matins des jours de
représentation de 10 h à 12 h à la caisse du
cirque, ainsi qu'au no de tél. 077 / 62 31 94.

Grâce à la générosité
du Cirque MONTI, au
soutien de la VILLE DE
NEUCHÂTEL, du
quotidien
L'EXPRESS
ainsi qu'avec la
majoration perçue sur
chaque billet d'entrée
(Fr. 2.-), l'ARFEC sera
en mesure de
poursuivre ses buts
pour venir en aide
aux enfants victimes
de la maladie du
siècle ainsi qu'à leur
famille.
Merci par avance
de votre présence.

Association
Romande des
Familles d'Enfants
Cancéreux

ARFEC

● **Algérie: un camion piégé a tué 11 personnes au moins** Page 4

● **Sanglant attentat suicide au Sri Lanka** Page 4



Sous les gouttes
LOCARNO - Les premières projections du festival ont été douchées par les orages. Ce qui n'a pas perturbé deux cinéastes se ressemblant comme deux gouttes d'eau.

Page 5

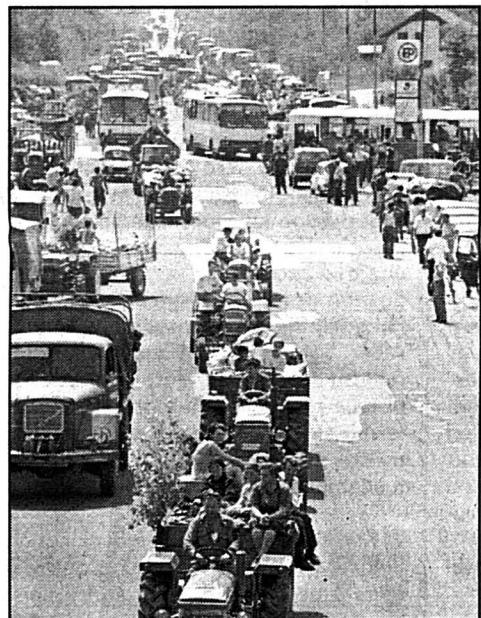
EX-YOUGOSLAVIE/ Echec de l'accord de cessez-le-feu entre Zagreb et les sécessionnistes serbes

Un exode sans précédent

L'accord de cessez-le-feu signé hier matin entre Zagreb et les sécessionnistes serbes de Krajina a fait long feu. L'armée croate a repris ses opérations et aurait notamment bombardé des colonnes de réfugiés en route pour la Bosnie. De leur côté, les Serbes bosniaques ont bombardé plusieurs localités croates.

L'accord conclu pour évacuer 80.000 soldats et civils serbes de Krajina vers la Bosnie voisine a été rompu par Zagreb en fin de matinée, hier. L'armée croate a repris en début d'après-midi ses opérations militaires contre les Serbes sécessionnistes, a indiqué l'ONU. Cette reprise a été annoncée presque simultanément avec la nouvelle de cinq raids aériens serbes sur des localités croates.

Des avions serbes ont conduit à partir de Banja Luka en Bosnie des raids aériens contre quatre localités croates situées au sud-est de Zagreb - Novska, Zupanja, Virovitica, Pozega, a indiqué l'ONU. Ils avaient fait de même dimanche contre une usine chimique de Kutina, dans la même région.



CONVOI DE RÉFUGIÉS - Environ 150.000 Serbes de Krajina ont fui vers Banja Luka, au centre-nord de la Bosnie. Des dizaines de milliers d'autres devraient encore s'y rendre.

Deux chasseurs des Serbes de Bosnie qui venaient de bombarder deux localités à l'est de Zagreb ont été abattus par les troupes croates, a affirmé le Ministère de la défense. Selon le ministre, ces combats ont fait 118 tués et 620 blessés dans les rangs de l'armée croate. Aucun bilan des victimes serbes n'a été communiqué. Le ministre de la Défense croate a également affirmé que l'offensive était terminée.

Réfugiés bombardés

De leur côté, les Serbes de Bosnie ont accusé l'aviation croate d'avoir bombardé des colonnes de réfugiés de Krajina dans l'ouest de la Bosnie. Ces opérations auraient fait «de nombreux morts et blessés».

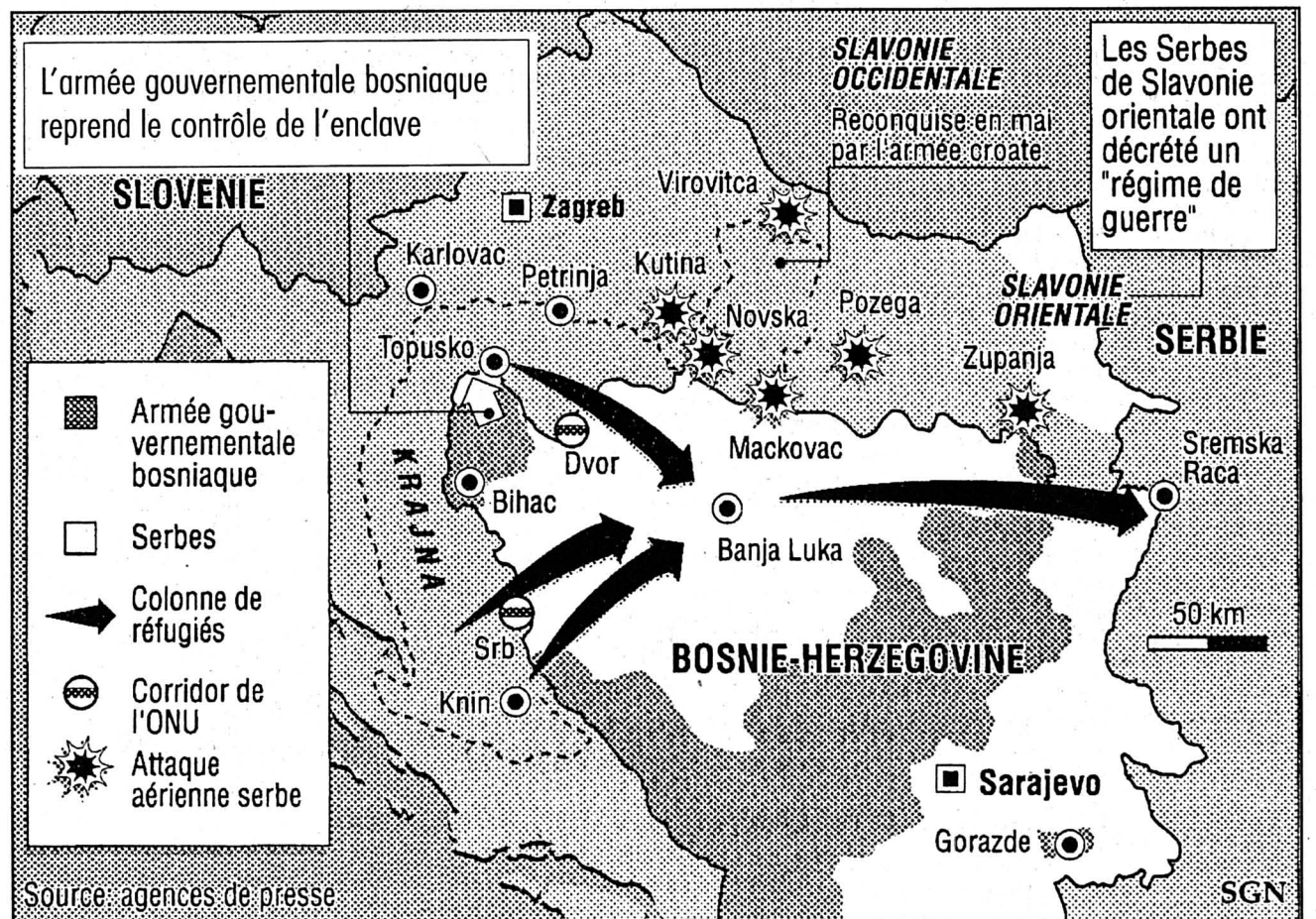
Le Haut Commissariat des Nations Unies pour les réfugiés (HCR) a confirmé qu'une colonne de réfugiés progressant en Bosnie avait été bombardée. Un nombre non précisé de blessés a été acheminé vers l'hôpital de Ključ, au sud-ouest de Banja Luka, a précisé le HCR.

«Selon les dernières informations données par les autorités locales, 150.000 réfugiés fuyant la Krajina ont déjà atteint la région de Banja Luka (centre-nord de la Bosnie)», a indiqué le HCR sur place. Jusqu'à 80 ou 90.000 personnes seraient encore attendues.

«Il nous est pratiquement impossible de confirmer ces chiffres dans la mesure où les routes de cette région sont désormais bloquées par des colonnes de réfugiés qui atteignent parfois 10 à 20 km de long», a expliqué un porte-parole du HCR.

Le HCR, débordé par cet exode jamais vu, fournit du carburant pour les ambulances et pour faciliter le transport d'eau et de pain tout au long des routes empruntées par les réfugiés. Il a demandé à d'autres organismes humanitaires d'apporter des produits de première nécessité comme des réservoirs d'eau, des tentes, de la nourriture et des produits d'hygiène. Médecins sans frontières est déjà sur place.

Le gouvernement bosniaque est également inquiet. Parmi les réfugiés déjà arrivés à Banja Luka, au moins 30.000 seraient des soldats armés. Ces derniers pourraient venir



Source: agences de presse

swiss graphic news

renforcer les forces rebelles serbes dans le pays. Sarajevo insiste donc pour que les réfugiés aillent s'installer en Serbie.

Dans la poche de Bihac, en Bosnie occidentale, les forces rebelles musulmanes de Fikret Abdic, alliées des Serbes, ont été battues par le 5me corps de l'armée gouvernementale bosniaque. Celui-ci est parvenu au quartier général des rebelles à Velika Kladusa, au nord de l'enclave.

Carl Bildt disqualifié

La Croatie a par ailleurs déclaré qu'elle cessait de traiter avec le médiateur de l'Union européenne Carl Bildt. Elle lui reproche d'avoir laissé entendre que le président Franjo Tudjman pourrait s'être rendu coupable de crimes de guerre dans la reconquête de la Krajina par l'armée croate. De son côté, le pré-

sident russe Boris Eltsine a présenté un «plan d'action» pour la paix. Celui-ci inclut une invitation aux présidents croate, Franjo Tudjman, et serbe, Slobodan Milosevic, pour des pourparlers à Moscou. Boris Eltsine a également critiqué la Croatie pour son offensive éclair contre les Serbes sécessionnistes de Krajina.

La Bosnie selon Franjo Tudjman

Le président croate Franjo Tudjman a dessiné un croquis montrant une partition de la Bosnie entre la Serbie et la Croatie, a rapporté hier le «Times». Ce croquis a été dessiné le 6 mai dernier lors d'un banquet officiel à Londres à l'occasion du 50me anniversaire de la fin de la Seconde Guerre mondiale.

A New York, Mario Nobilo, ambassadeur de Croatie aux Nations Unies, a démenti hier ces informations en déclarant: «Cet article est faux (...) Nous avons déjà assisté à des tentatives pour diviser les Croates et les Bosniaques et nous rangeons celle-là parmi les autres».

Le croquis montre une Bosnie coupée en deux par une frontière en S partant du nord-est vers le sud en passant par le milieu de la Bosnie. Pour Franjo Tudjman, la partie orientale reviendrait à la Bosnie et la partie occidentale à la Serbie.

Selon le «Times», la ville musulmane de Tuzla (nord) passerait sous contrôle serbe, alors que Sarajevo et Banja Luka (fief serbe du nord-ouest de la Bosnie) seraient contrôlés par la fédération croato-musulmane. /afp-reuter-ap

Réfugiés en Suisse: oui mais

Le Conseil fédéral est d'accord d'accueillir de nouveaux réfugiés d'ex-Yougoslavie. Mais il estime que leur répartition doit faire l'objet d'une conférence internationale organisée par le HCR. Il a en outre débouqué 10 millions de francs pour l'aide sur place. Ses décisions divisent l'opinion suisse.

Le Conseil fédéral a mis au point hier sa réponse à la requête du Haut Commissariat de l'ONU pour les réfugiés (HCR) qui a sollicité une trentaine de pays, dont la Suisse, pour l'accueil de 5000 réfugiés d'ex-Yougoslavie. Le conseiller fédéral Arnold Koller n'a pas voulu préciser le nombre de personnes que la Suisse pourrait recevoir.

La Suisse serait prête à «faire sa part» dans le cadre d'une aide coordonnée sur le plan international, s'est-il borné à préciser. Il serait disproportionné d'offrir 1000 places en Suisse si les besoins du HCR se limitent à un total de 5000 personnes.

Le Conseil fédéral a chargé le Département fédéral de justice et police (DFJP) d'écrire au HCR pour lui demander de convoquer rapidement une conférence des pays d'accueil. Cette conférence serait un moyen de mettre les pays qui n'ont pas fourni une aide importante jusqu'ici sous

une certaine pression, a expliqué Arnold Koller. Si cette conférence ne devait pas avoir lieu, la Suisse pourrait tout de même recevoir des réfugiés, a-t-il précisé. Depuis le début des hostilités, elle a accueilli 36.500 réfugiés d'ex-Yougoslavie.

Le Conseil fédéral maintient toutefois la priorité à l'aide suisse sur place. Il craint notamment que les déplacements de population ne servent les objectifs de l'«épuration ethnique».

Il a approuvé à ce titre un crédit supplémentaire de 10 millions de francs. Le montant consacré par l'aide humanitaire à l'ex-Yougoslavie depuis le début du conflit, en 1991, est ainsi porté à 145 millions de francs. Jusqu'à la fin de 1994, le DFJP a pour sa part dépensé 600 millions de francs pour l'accueil de victimes de la guerre en ex-Yougoslavie. Il prévoit d'y consacrer 400 millions de francs pour l'année en cours.

Le Conseil fédéral divise l'opinion avec sa demande de conférence internationale. Les réactions vont de la vive critique à la franche approbation.

L'Oeuvre suisse d'entraide ouvrière (OSEO) déplore que le Conseil fédéral n'ait pas pris de mesures concrètes. Une conférence interna-

tionale pour régler cette question est superflue, il faut agir tout de suite, a déclaré le chef de l'information de l'OSEO, Marianne Roth.

«Nous sommes déçus que la Suisse ne prenne pas de nouveaux réfugiés», a déclaré Suzanne Auer, directrice du service politique de l'Organisation suisse pour l'aide aux réfugiés (OSAR). En décembre 1992, le Conseil fédéral avait décidé d'accepter un contingent de 5000 victimes de la guerre en ex-Yougoslavie. Aujourd'hui, celui-ci n'est même pas épuisé, ajoute-t-elle. Seulement 2000 personnes ont bénéficié de cette mesure: restent donc 3000 «places».

Ernst Mühlemann, président de la commission de politique étrangère du Conseil national, juge en revanche «très positif» que l'aide soit délivrée sur place et coordonnée internationalement. Il se montre critique à l'égard de l'accueil de réfugiés: «l'appel du HCR n'est pas réléchi», selon lui.

Le HCR n'envisage pas de convoquer une conférence internationale sur les réfugiés d'ex-Yougoslavie pour l'instant. Interrogée par l'ATS après la décision du Conseil fédéral, une responsable a indiqué que le HCR n'était pas encore informé d'une telle demande. /ats

Pillages à Knin

Après s'être emparés de Knin, des soldats de l'armée croate ont utilisé des casques bleus comme boucliers humains, puis ont pillé et peut-être incendié des maisons dans l'ex-fief des sécessionnistes serbes de Krajina, selon l'ONU.

Les responsables militaires de l'ONU «ont vu des preuves évidentes de pillage de maisons serbes par des soldats croates dans la ville», a déclaré Alun Roberts, porte-parole de l'ONU à Knin.

Dimanche, au lendemain de la chute de Knin, des explosions et des incendies ont pu être observés dans la ville, alors que les autorités croates affirmaient avoir vaincu toute résistance dans l'ancienne «capitale» de la République serbe de Krajina, en Croatie. Au moins trois gros incendies faisaient rage samedi soir à Knin. Depuis le début de la guerre dans l'ex-Yougoslavie, c'est une pratique courante d'incendier ou de faire sauter les édifices appartenant au groupe ethnique adverse.

«Nous ne savons pas comment ces feux ont démarré, ni même ce qui brûlait», constate Alun Roberts. «Nous avons entendu des tirs sporadiques pendant toute la nuit et en sommes réduits aux hypothèses.»

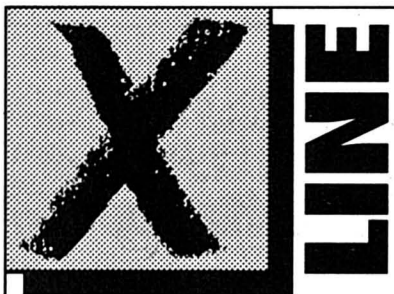
Selon un autre responsable onusien, sept casques bleus danois ont été

désarmés et contraints de marcher avec des prisonniers serbes, vendredi, ainsi que samedi pendant plusieurs heures, devant un bataillon croate qui se protégeait ainsi en avançant vers les forces serbes retranchées.

«C'est totalement inacceptable et cela constitue une grave violation du droit humanitaire international de base», a déclaré le porte-parole de l'ONU, Chris Gunness, à Zagreb. «J'espère que le tribunal de La Haye sur les crimes de guerre enregistre ce qui se passe, enquêtera sur cet incident et prendra les mesures appropriées.»

«Généralement, les soldats ne vont pas à la bataille avec des magnétoscopes, des téléviseurs et des radios», ajoute pour sa part Alun Roberts. «Mais nous avons vu des soldats croates qui brandissaient ce genre de choses de façon triomphante alors qu'ils étaient juchés sur leurs chars d'assaut.» Des soldats croates ont aussi été vus au volant de voitures abandonnées par des habitants de Knin.

Les forces croates ont formé un cordon autour de la base de l'ONU située à un kilomètre au nord de la ville où 340 casques bleus, 750 réfugiés et 45 blessés sont bloqués. Les Croates ont clairement signifié leur volonté de ne voir sortir personne, en plaçant un char en face du portail d'entrée. /ap



Promotion de la santé
des caisses-maladie CMB, Evidenzia et Grutli

Vous offre un nouveau cours à Neuchâtel:

«Comment gérer son stress»

Objectifs:

- Acquérir plus d'efficacité et de sérénité en récupérant énergie et concentration
- Développer la pensée positive en gérant tensions et émotions
- Garder ou retrouver un sommeil paisible et réparateur
- Eliminer les tensions négatives, musculaires et nerveuses accumulées dans le corps

Animation: **Mme Nelly Ravey**, formatrice-enseignante certifiée

Lieu: **Home les Charmettes, Charmettes 8, 2006 Neuchâtel**

Dates: **le 2 et le 9 septembre 1995**

Durée: **2 samedis de 09 h 30 à 17 h 00**

Prix: **membres CMB, Evidenzia, Grutli Fr. 240.-**
non-membres Fr. 280.-

Pour toute information et inscription adressez-vous à Mme S. Sayari, X-Line, Thunstrasse 162, 3074 Muri, Tél. 031 350 68 78



227987-110

FUST ELECTROMENAGER
CUISESINES/BAINS, LUMINAIRES, TV/HIFI/VIDEO, PHOTO, PC, CD

BOSCH Electrolux AEG NOVAMATIC Bauknecht Miele

Prêt à ranger: laver et sécher dans votre appartement!
Se raccorder partout (une prise suffit), très peu encombrants, d'une grande capacité, tous les programmes de lavage, économiques.

1090.- **448.-**

Electrolux EW 860 C Lave-linge automatique, capacité 3 kg, H 65, L 49,5, P 52 cm. Location/m. AS inclus **57.-**

Novamatic T 31 Séchoir, capacité 3 kg. H 67, L 49,5, P 49,5 cm. Location/m. AS inclus **24.-**

* Toutes les grandes marques livrables immédiatement à partir du stock * Paiement contre facture * Offre permanente de modèles d'occasion / d'exposition * Garantie du prix le plus bas! Votre argent sera remboursé si vous trouvez ailleurs, dans les 5 jours, un prix officiel plus bas.

La Chaux-de-Fonds, Hyper-Fust, Bd. des Epilures 44 039/ 26 11 50
La Chaux-de-Fonds, Jumbo 039/ 26 68 65
Biègne, Hyper-Fust, Vendredi, ouverture nocturne jusqu'à 21 h, Rte. Soleur 122 032/ 52 16 00
Biègne, Rue Centrale 36 032/ 22 85 25
Marin, Marin-Centre 038/ 33 48 48
Neuchâtel Torre, Rue des Torreaux 7 038/ 25 51 51
Réparation rapide toutes marques 155 91 11
Service de commande par téléphone 155 56 66
et dans toutes les succursales

Jelmeli
INNOVATION • AUX ARMOURINS
05-225158/4x4

L'EXPRESS GARAGE **C. Mosset** NEUCHÂTEL
Parcs 147 - Tél. 24 19 55

présentent
La rafraîchissante

306 PEUGEOT

qui, durant tout l'été, véhicule le fabuleux

GUIDE-LOISIRS

A découvrir

Distribution aux quatre coins du canton et dans la région des Trois-Lacs!

Renseignements et commande d'exemplaires: 038 / 21 10 06

226766-110

L'EXPRESS pub
038 25 65 01

Cabinet sérieux VOYANCE ASTROLOGIE
156 88 71
Fr. 2.13/min.
195419-110

ASTRO TEL 2,13 Frs./min.
VOYANCE
Directe par Téléphone
156 73 19

CABINET KEPLER MEDIUMS
Féd. Intern. des sciences occultes
156 78 53
Frs. 2.13 / mn.

ABSOLUMENT GÉNIAL, TOUS SALONS « PRIX D'USINE »!
Cuir, alcantara. Promotion meubles ROTIN!
AIA-INFO SALONS
037 / 64 33 64
021 / 732 20 61.
64953-110

DEMANDES À ACHETER

Horlogerie ancienne

- montres
- pendules
- régulateurs
- outillage et machines
- fournitures et layettes
- livres et documentation

J.-F. Niklaus, Valangin
Tél. 038 57 26 95 ou 25 32 94
028-501469/4x4

Veuillez me verser Fr. _____ Adresser à Banque Procrédit, Fbg de l'Hôpital 1, 2001 Neuchâtel (08.00 - 12.15/13.45 - 18.00 heures) ou téléphoner au

Je rembourserai par mois env. Fr. _____

Nom _____

Prénom _____

Rue _____ No _____

NPA/Domicile _____

Date de naissance _____ Signature _____

BANQUE Xprocrédit
038 - 24 63 63

Pour un crédit de Fr. 5000 - p. ex. avec un intérêt annuel effectif de 15,0% total des frais de Fr. 390.40 pour 12 mois (indications légales selon l'art. 3 lettre l de la LCD). - Le crédit à la consommation est interdit lorsqu'il a pour effet de provoquer le surendettement de l'emprunteur. - (selon Loi sur la police du commerce du Canton de Neuchâtel)

J'autorise la Banque Procrédit à utiliser les indications précitées pour l'examen de cette demande et pour la ZEK.

Bonnes vacances avec L'EXPRESS

Pour vous assurer que votre quotidien préféré vous accompagne fidèlement à l'endroit de vos vacances, il vous suffira dorénavant de nous envoyer, **cinq jours ouvrables à l'avance**, le bulletin de changement d'adresse ci-contre.

Emoluments
Taxe de mutation, Suisse/étranger **Fr. 3.-**

Frais de port:
Europe et Pays pourtour méditerranéen, selon pays soit **Fr. -.80 ou 1.10**
Autres pays **Fr. 1.45**

Par avion:
veuillez demander le tarif à notre service de diffusion, tél. (038) 25 65 01.

- **Suspension provisoire de la distribution:** à partir de six jours minimum, sans frais. Nous ne bonifions que les suspensions d'abonnement supérieures à un mois.
- **Si vous désirez que le journal soit conservé pendant votre absence, veuillez le faire envoyer en poste restante** (taxe de mutation de Fr. 3.- indépendante de celle de la poste).
- **N'envoyez pas d'argent, les frais vous seront facturés avec le renouvellement de votre abonnement.** Nous ne pourrions accepter les mutations par téléphone.

Bulletin de changement d'adresse

ADRESSE ACTUELLE (domicile)

Nom: _____

Prénom: _____ N° _____

Rue: _____

NP: _____ Localité: _____

NOUVELLE ADRESSE (vacances)

Nom: _____

Prénom: _____ N° _____

c/o _____

Rue: _____

NP: _____ Localité: _____

Pays: _____

Valable dès le: _____

Retour domicile le: _____

A découper et à envoyer **cinq jours ouvrables à l'avance** sous enveloppe affranchie à

L'EXPRESS
Service de diffusion
Case postale 561
2001 Neuchâtel

MOTS CROISÉS

1 2 3 4 5 6 7 8 9 10

1									
2									
3									
4									
5									
6									
7									
8									
9									
10									

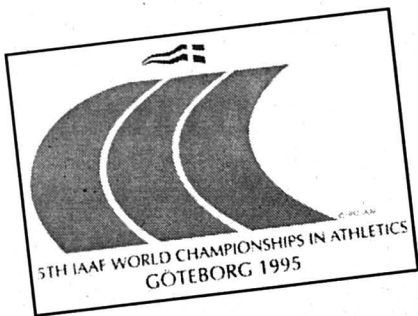
Horizontalement: 1. Le dernier à connaître l'air pur des sommets. 2. Gentilles effusions. 3. Premier de série. Etira un tissu. Mesure minimale. 4. Chroniqueur biblique. Prénom. 5. Grandes échasses et long bec. Résiliation de bail. 6. Ville française. Maison de santé climatique. 7. Considérables. Partie de jeu. 8. Pronom. Zéro absolu. Note. 9. Wagonnets. 10. Tournure de mot.

Verticalement: 1. Une qui passe à la cuisine. 2. Mariable. 3. Pour attirer l'attention. Elle est souvent dans les nuages. Boîte postale. 4. Baraque foraine. Priver. 5. Peintre allemand. Fleuve. 6. Théologien néerlandais. Le sixième est étonnant. 7. Voyageurs célestes. Mis au monde. 8. On tente toujours de battre sa performance. Normal s'ils font sourire! Pose une condition. 9. Fac-similés. 10. Maîtrise ou dictature?

Solution demain.

Solution d'hier - Horizontalement. - 1. Variations. - 2. Orion. Roi. - 3. Las. Empans. - 4. Omission. - 5. Boss. Ga. - 6. Tollé. Secs. - 7. Are. Carte. - 8. Issue. II. - 9. Numéro. - 10. Entêtement.

Verticalement. - 1. Volontaire. - 2. Aram. Ors. - 3. Risibles. - 4. Io. Sol. Une. - 5. Anesse. Eut. - 6. Mis. Me. - 7. Pô. Salem. - 8. Oranger. Ré. - 9. Non. Action. - 10. Sise. Sel.



Tour de piste

TORRENCE - Merlene Ottey ne sera sans doute jamais championne du monde du 100 mètres.

O'BRIEN - Dan O'Brien reste le roi du décathlon. En totalisant 8695 points au terme de ses dix travaux, le colosse de Moscow, dans l'Idaho, a conquis son troisième titre mondial d'affilée.

STANKINA - Irina Stankina, en 42'13", a apporté à la Russie son premier titre de ce 5me Mondial.

PÉREC - Marie-José Pérec ne réussira pas le doublé 400m plat/400m haies. La Guadeloupéenne a annoncé hier qu'elle renonçait à s'aligner sur les obstacles, aujourd'hui à 16h45.

SUISSES - Rusterholz éliminé, aucun athlète helvétique ne sera en lice ni aujourd'hui ni demain.

A. L.

ATHLÉTISME / Porté par la grâce divine, le Britannique devient le premier homme au-delà des 18 mètres

Edwards, au nom de Dieu

Il y a quatre ans, il avait décliné sa sélection pour les championnats du monde de Tokyo, car le concours du triple saut s'y déroulait un dimanche.



De notre envoyé spécial : Alexandre Lachat

Jonathan Edwards est un gars bien sympathique. Un gars comme vous et moi. Ni balèze ni gonflé. Et qui rompt complètement avec les carrures le plus souvent impressionnantes de ses adversaires venus d'outre-Atlantique.

C'est incroyable, jamais je ne me serais cru capable de sauter plus de 18 mètres lors de ma première tentative, s'est exclamé Edwards.

Et pourtant, en ce lundi 7 août 1995, Jonathan Edwards, à 29 ans et trois mois, est entré par la grande porte dans la légende de l'athlétisme en devenant le premier homme de la planète à sauter plus de 18 mètres dans des conditions régulières.

Je dois énormément à mon nouvel entraîneur, Denis Nobles. C'est lui qui m'a montré comment tirer parti des facultés que Dieu m'a données, a poursuivi Edwards, heureux.

Un Denis Nobles rencontré il y a cinq mois seulement en Floride. Fervent catholique lui aussi, l'Américain se prit d'emblée d'amitié pour le nouveau recordman du monde. Et changea complètement sa technique de saut.

Le décathlon, c'est la vie

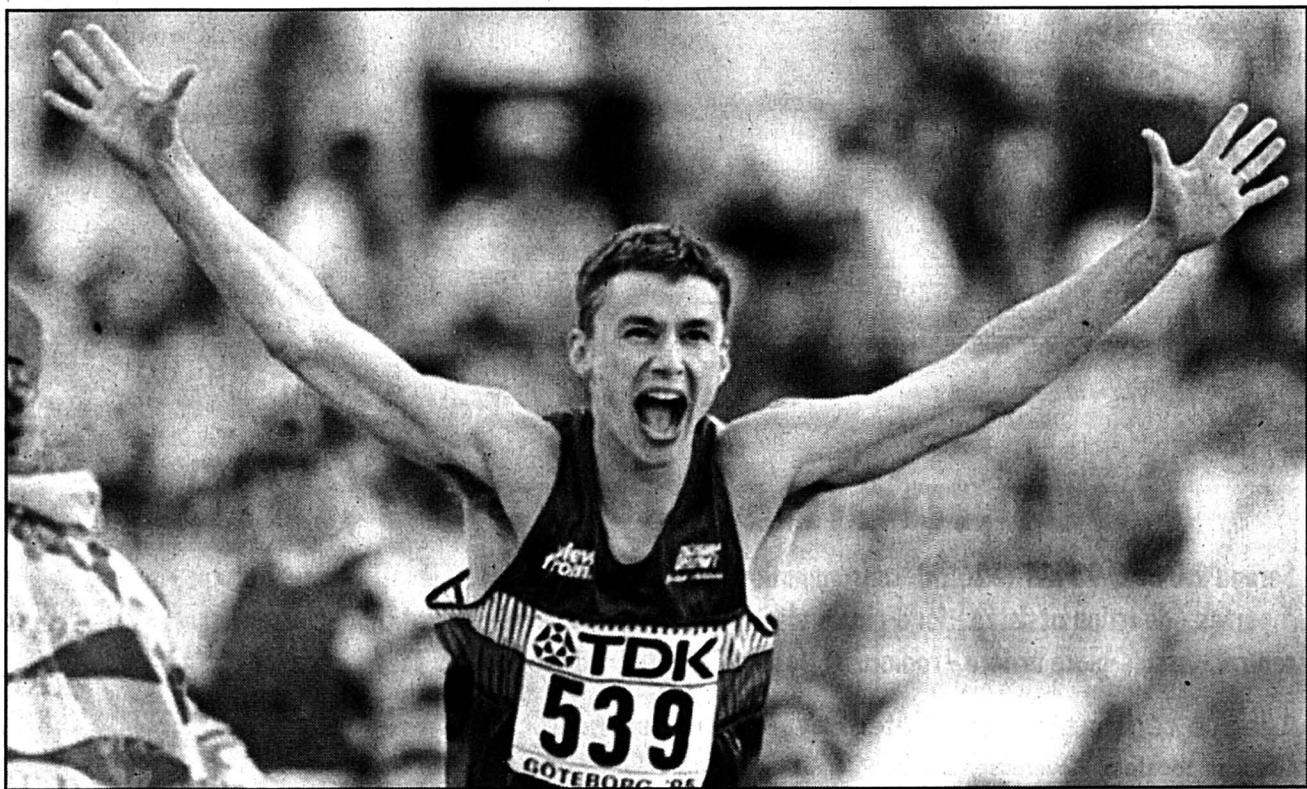
Dan O'Brien a remporté l'épreuve la plus impitoyable, la plus traumatisante mais aussi la plus belle qui soit. Le décathlon, méconnu du grand public, est aussi et paradoxalement la discipline sportive qui côtoie le plus la condition humaine.

Les faibles y sont interdits. Les branleurs en sont exclus. Le décathlon, c'est un combat permanent, une perpétuelle remise en question, un éternel recommencement.



O'BRIEN - Le décathlonien américain a conquis son 3me titre d'affilée.

keystone-ap



JONATHAN EDWARDS - Jamais il ne se serait cru capable de sauter aussi loin.

keystone-ap

L'an dernier encore, j'étais au fond du trou. A cause d'une mononucléose, je suis complètement passé à côté de ma saison 94.

C'est ainsi qu'Edwards battit une première fois le vieux record du monde de Willie Banks, le 18 juillet dernier à Salammanque, en retombant à 17m98.

Le triple saut depuis 1968

Table listing triple jump records from 1968 to 1995, including athletes like Giuseppe Gentile, Viktor Saneiev, and Jonathan Edwards.

delà des 2 m/s: le 25 juin à Villeneuve-d'Ascq (18m39 et 18m43), le 2 juillet à Gateshead (18m03) et le 23 juillet à Sheffield (18m08).

Il y a deux mois, alors que je n'en étais qu'à 17m58, Denis Nobles m'a dit que je passerais cette année encore les 18m20, raconte, intarissable, Edwards.

Hier soir, peu avant 21h, l'élu de Dieu est monté sur le podium, entouré de Brian Wellman (17m62) et de Jerome Romain (17m59), tous deux venus des Caraïbes, des Bermudes et de la minuscule île de la Dominique exactement.

Rusterholz rate le coche

Quelques minutes après sa course, ses yeux et sa voix trahirent comme un sentiment d'inachevé. Mathias Rusterholz venait de manquer une occasion en or d'obtenir son laissez-passer pour la finale du 400m de demain mercredi.

L'Appenzellois a manqué la qualification de 48 centièmes. Au bilan global des deux demi-finales, le médaillé de bronze des championnats d'Europe n'en a pas

moins obtenu une très bonne et prometteuse 11me place mondiale.

C'est clair, je suis déçu, car je sens très bien que je suis passé à côté de l'exploit, a lâché Rusterholz dans l'aire d'arrivée.

Placé au couloir 8, l'athlète d'Hérisau a été avalé après pas même cent mètres de course par le Jamaïcain Davian Clarke, qui s'était élancé juste derrière lui.

Mais regardez les temps établis par tous les autres coureurs, note Peter Schläpfer, l'entraîneur de l'Appenzellois: chacun a dû se contenter de performances très moyennes, car les conditions n'étaient pas bonnes aujourd'hui.



RUSTERHOLZ - Même si son objectif est atteint, l'Appenzellois est un peu déçu.

keystone

tateurs ont longtemps acclamé leur héros d'un soir. Jonathan, ému, a apprécié. Puis récité une prière durant le «God Save the Queen».

A. L.

Les finales

Messieurs. Décathlon: 1. Dan O'Brien (EU) 8695 points/m.p.m. (100 m 10''57/longueur 7 m 55/poids 14 m 82/hauteur 2 m 13/400 m 47''81/110 m haies 13''78/disque 46 m 92/perche 5 m 20/javelot 62 m 90/1500 m 4'52''52).

2. Eduard Härmäläinen (Blr) 8489 (10''90/7 m 31/15 m 71/1 m 95/47''05/13''73/49 m 96/5 m 10/55 m 88/4'41''01).

3. Mike Smith (Can) 8419 (10''93/7 m 13/16 m 78/1 m 98/48''11/14''53/50 m 84/4 m 80/64 m 46/4'43''06); 4. Erki Nool (Est) 8268; 5. Tomas Dvorak (Tch) 8236; 6. Christian Plaziat (Fr) 8206; 7. Lev Lobodin (Ukr) 8196; 8. Chris Huffins (EU) 8193. Puis: 17. Mirko Spada (S) 7744 (11''37/6 m 69/15 m 66/1 m 86/49''99/14''48/45 m 62/4 m 50/58 m 08/4'31''19); 18. Rolf Schläfli (S) 7602 (11''15/6 m 74/13 m 91/1 m 89/47''86/15''06/40 m 28/4 m 30/60 m 42/4'33''82). 30 engagés. 19 classés.

Triple saut: 1. Jonathan Edwards (GB) 18 m 29 (record du monde au 1er essai avec 18 m 16. Ancien record du monde, 17 m 98 par lui-même le 18.7.95); 2. Brian Wellman (Berm) 17 m 62; 3. Jérôme Romain (Dom) 17 m 59; 4. Yoelvis Quesada (Cuba) 17 m 59; 5. Joel Garcia (Cuba) 17 m 16; 6. James Beckford (Jam) 17 m 13; 7. Mike Conley (EU) 16 m 96; 8. Galin Georgiev (Bul) 16 m 93.

Dames

100 m (v. + 0,9 m/s): 1. Gwen Torrence (EU) 10''85; 2. Merlene Ottey (Jam) 10''94; 3. Irina Privalova (Rus) 10,96; 4. Carlette Guidry (EU) 11''07; 5. Channa Pintusevitch-Tarnapolskaia (Ukr) 11''07; 6. Melanie Paschke (All) 11''10; 7. Mary Onyali (Nig) 11''15; 8. Juliet Cuthbert (Jam) 11''44.

10 km marche: 1. Irina Stankina (Rus) 42'13''; 2. Elisabetta Perrone (It) 42'16''; 3. Elena Nikolaieva (Rus) 42'20''; 4. Sari Essayah (Fi) 42'20''; 5. Larisa Ramanzanova (Rus) 42'25''; 6. Rosella Giordano (It) 42'26''; 7. Maria Urbanik (Un) 42'34''; 8. Liu Hongyu (Chine) 42'46''.

L'horaire du jour

16 h 00: poids messieurs, qualifications (2 groupes). 16 h 30: hauteur messieurs, finale. 16 h 45: 400 m haies dames, séries. 17 h 35: javelot dames, finale. 17 h 40: triple saut dames, qualifications (2 groupes). 17 h 40: 400 m haies messieurs, demi-finales. 18 h 10: 800 m messieurs, finale. 18 h 35: 10.000 m messieurs, finale. 19 h 30: 400 m dames, finale.

A. L.

L'une des plus "cool" fabriquée en Europe!



Climatisation comprise

Pour moins de fr. 30'000.-

Serena 2.0 SLX, 93 kW (126 ch), consommation: 9.5 l/100 km mixte. Climatisation - 7 places - 5 portes - direction assistée - lave-glaces électriques - protection latérale antichoc - verrouillage central - essuie-glace arrière - radiocassettes - différentiel à dispersement limité. Essayez-la!



Agence régionale: Neuchâtel-Bevaix: Garage Apollo-La Croix, 038/46 13 13.

Agences locales: Boveresse: Garage R. Napoli, 038/61 34 36. Le Landeron: Garage A. Ledermann, 038/51 31 81. Nods: Garage B. Duc, 038/51 26 17.

Immobilier



Paraît chaque jour, du lundi au samedi Délai: l'avant veille de la parution à 12 h

LA NEUVEVILLE
A vendre dans un petit immeuble
APPARTEMENT DE 2 PIÈCES EN PPE

- Acompte Fr. 20.000.-
- Frais mensuels Fr. 633.- + charges
- Situation tranquille, ensoleillée
- Vue sur le lac de Biènnne
- Aide au financement possible.

261898-122

HPT (Berne) SA
Rue de la Gare 16 - 2502 Biènnne
Tél. 032 23 63 11

GOUTTES-D'OR
Au calme, plein sud, bus à proximité. Propriétaire d'un

3 1/2 PIÈCES
pour une mensualité de Fr. 864.- + charges.
Tél. (038) 24 57 31. 227867-122

À VENDRE À GORGIER
Rue du Centre 21

APPARTEMENT DE 2 PIÈCES
cuisine habitable. Possibilité de louer une place de parc.
Fr. 730.- + charges.
CLAUDE MAYOR 038 24 22 52

HAUTERIVE/NE, à vendre ANCIENNE MAISON RÉNOVÉE

Duplex, rez: cuisine, salon, salle à manger avec cheminée, douche/W.-C., terrasse, jardin, vue.
1^{er}: 2 chambres + bains/W.-C.
2^e: 2 chambres, cuisine, bains/W.-C.
Fr. 520.000.- à discuter.
Tél. (038) 33 26 42. 261938-122

PARCELLE à bâtir
pour villa simple ou jumelées. Terrain selon surface dès Fr. 70.000.-.
POUR VISITES ET RENSEIGNEMENTS (heures de bureau)
227939-122

038/46 13 88
ou fax 038/46 20 57

À VENDRE À CERNIER
ancienne résidence de 8 pièces sur 3 niveaux et garage double

située à proximité du centre du village sur une surface de terrain de 1176 m²
Prix de vente: Fr. 650.000.-.
Possibilité de transformer en 3 appartements de 3 pièces.
Pour tous renseignements: Tél. 038/33 59 00. 227944-122

À vendre à Bevaix
directement du propriétaire

UNE MAISON que vous aurez plaisir à habiter
PROGRAMME: 5 pièces (possibilité 6), grand sous-sol, 2 salles d'eau, superbe cuisine séparée, beau terrain, soleil maximum, vue lac. Financement selon vos souhaits à de très bonnes conditions.
VENEZ VISITER ET DISCUTER. 227941-122

038/46 13 88
ou fax 038/46 20 57

CHALET
à quelques minutes d'Ovronnaz (bains thermaux, pistes de ski), ravissant, meublé, cuisine agencée 1992, cheminée, garage, etc.
Prix Fr. 355.000.-.
Tél. 227976-122 (037) 52 41 13.

A vendre 135813-122
à 1 h 45 de Neuchâtel
FERME 6500 m²
3 pièces + 2 à finir, confort, garage, étang.
Fr.s. 95.000.-.
Tél. (0033) 84 48 66 88 (heures repas)
Fax (0033) 84 44 21 23.

A vendre centre Cortaillod
MAGNIFIQUE TERRAIN 800 m²
à construire.
Ecrire à Case postale 33 2016 Cortaillod. 135826-122

Cherchons à acheter
place de parc ou garage
centre ville.
Payement comptant. 87595-122
Tél. 25 39 26.

DEMANDES À LOUER

Cherchons à louer au centre ville de Neuchâtel
surface commerciale
avec vitrine.
S'adresser à Boutique Arlequin, CP 213, 2900 Porrentruy 1
Tél. (066) 66 40 79. 227594-125

À LOUER

Neuchâteloise Assurances
À LOUER à Neuchâtel
Louis-Bourguet 11

APPARTEMENT DE 3 1/2 PIÈCES
Fr. 720.- (charges comprises).
Entrée: 1^{er} octobre 1995 ou à convenir.
Pour tout renseignement: Tél. 038/23 54 33, M. C.-A. Mathys. 227857-126

A louer, Parcs 109, Neuchâtel
bel appartement de 3 pièces
cuisine agencée, habitable, balcon. Entrée tout de suite ou à convenir.
Location Fr. 970.- + Fr. 100.- (charges).
Tél. (038) 24 40 88. 227897-126

À LOUER AU VAL-DE-RUZ
Les Geneveys-sur-Coffrane dans quartier tranquille, proche des écoles, rue du 1^{er}-Mars

2 1/2 pièces - 58 m²
4 1/2 pièces - 94 m²
4 1/2 pièces - 97 m²
terrasse

Cuisines agencées - confort. Libre tout de suite ou à convenir.

À BOUDEVILLIERS
dans immeuble ancien, entièrement rénové, au centre du village.

3 1/2 pièces en duplex
Loyer Fr. 1260.- + charges. Libre tout de suite ou à convenir.

À MONTMOLLIN
Tranquillité, vue sur le lac, cuisine moderne agencée.

2 pièces
Fr. 770.- charges comprises. Libre tout de suite ou à convenir.

À CERNIER
Rue Henri-Calame 1

3 pièces
au rez-de-chaussée. Loyer Fr. 1120.- + charges. Libre le 1^{er} octobre. 64974-126

POUR TOUS RENSEIGNEMENTS: Régie F. Bernasconi et Cie Clos-de-Serrières 31 2003 Neuchâtel. Tél. (038) 31 90 31

227985-126

A louer à **NEUCHÂTEL**
Rue de Bourgogne

regimmob sa

APPARTEMENT 1 PIÈCE
Cuisine agencée. Fr. 650.- + charges Fr. 70.-

Regimmob S.A. Ruelle W.-Mayor 2 2000 Neuchâtel Tél. 038/24 79 24

MEMBRE UNPI

A louer à Neuchâtel Rue du Rocher 8

STUDIO + CHAMBRE MEUBLÉS
Dès Fr. 190.- charges comprises. A louer tout de suite.

Pour visiter: Régie immobilière MULLER & CHRISTE S.A. tél. 24 42 40. 227799-126

À LOUER À NEUCHÂTEL
Rue des Troncs 20
Le dernier appartement de

5 1/2 PIÈCES

Calme, vue, agencement de haut standing, séjour avec cheminée. Ascenseur.
5 1/2 pièces Fr. 1890.- + charges.
CLAUDE MAYOR 038 24 22 52

64972-126

A louer à **NEUCHÂTEL**
rue du Plan

regimmob sa

BUREAUX OU ATELIERS
238 m² à l'étage avec ascenseur. Fr. 1600 + charges.

Regimmob S.A. Ruelle W.-Mayor 2 2000 Neuchâtel Tél. 038/24 79 24

MEMBRE UNPI

Neuchâtel
A louer pour le 1^{er} octobre 1995

DEUX STUDIOS
- cuisinette agencée, - salle de bains/toilette.
Loyer dès Fr. 551.50 charges incluses.
Tél. (038) 25 97 67. 64847-126

À LOUER À BOUDRY
Ph.-Suchard 36
Pour tout de suite

3 1/2 PIÈCES
Cuisine agencée, habitable, séjour avec balcon. Ascenseur.
Fr. 950.- + charges.
CLAUDE MAYOR 038 24 22 52

A louer tout de suite à **NEUCHÂTEL**
- Jean-de-la-Grange 12

Appartement 4 1/2 pièces
cuisine agencée avec lave-vaisselle, salle de bains, W.-C., balcon.
Loyer: Fr. 1300.- + charges.

- Suchiez 18

Appartement 4 pièces
cuisine agencée, balcon.
Loyer: Fr. 1250.- + charges.

A louer tout de suite à **CORTAILLOD**
- Polonais 18a

Appartement 4 1/2 pièces
cuisine agencée, salle de bains, W.-C. séparés.
Loyer: 1300.- + charges.

A louer tout de suite à **BOUDRY**
- Buchilles 2

Appartement 2 pièces
cuisine agencée avec lave-vaisselle, balcon, 1 place de parc.
Loyer: Fr. 980.- charges comprises.
Pour visiter: 227800-126

RÉGIE IMMOBILIERE **MULLER & CHRISTE**
Temple-Neuf 4 2001 NEUCHÂTEL
Tel 038/24 42 40

MEMBRE UNPI

64968-126

FIDIMMOBIL FIDIMMOBIL FIDIMMOBIL

À LOUER
pour date à convenir
Faubourg de l'Hôpital

STUDIO
avec cuisinette, douche, W.-C. ascenseur.
Loyer: Fr. 580.- charges comprises.
FIDIMMOBIL NEUCHÂTEL
Rue de l'Hôpital 7 Tél. 24 03 63

MEMBRE UNPI

À LOUER À BOUDRY
Rue des Cèdres 7-9-11
Belle situation, tranquillité, verdure, écoles, transports et commerces à proximité.

2 1/2 PIÈCES
à l'étage avec balcon.
Dès Fr. 950.- + charges.

3 1/2 PIÈCES
de plain-pied avec terrasse ou à l'étage avec 2 balcons.
Dès Fr. 1280.- + charges.

4 1/2 PIÈCES
à l'étage avec grand balcon.
Dès Fr. 1400.- + charges.
Libres tout de suite ou à convenir.
Pour tous renseignements: 64973-126

Régie F. Bernasconi et Cie Clos-de-Serrières 31 2003 Neuchâtel. Tél. (038) 31 90 31

NEUCHÂTEL
A louer pour fin septembre à la rue de la Dîme

SPACIEUX STUDIO
avec tout confort et cuisinette agencée.
Loyer Fr. 629.- + charges.

Etude Ribaux von Kessel, avocats et notaire, Promenade-Noire 6, Neuchâtel. Tél. 24 67 41. 227832-126

À LOUER AUX GENEVEYS-SUR-COFFRANE
Pour date à convenir

3 1/2 PIÈCES ET 4 1/2 PIÈCES EN DUPLEX
Cuisine agencée, séjour, 2 chambres. Dès Fr. 1100.- + charges.
CLAUDE MAYOR 038 24 22 52

COLOMBIER
A louer pour fin septembre à la rue des Sources

SPACIEUX 2 1/2 PIÈCES
avec tout confort et cuisine agencée.
Loyer Fr. 850.- + charges. Parc Fr. 45.-.

Etude Ribaux von Kessel, avocats et notaire, Promenade-Noire 6, Neuchâtel. Tél. 24 67 41. 64836-126

En Suisse alémanique aux Grisons et au Tessin les lecteurs de

L'EXPRESS

trouveront leur quotidien dans les kiosques des gares de:

Aarau, Bahnhofkiosk SBB
Arosa, Bahnhofkiosk
Baden, Bahnhofkiosk
Basel, Bahnhofkiosk Perron 1
Basel, Bahnhofkiosk Untergeschoss
Gstaad, Bahnhofkiosk
Ins, Bahnhofkiosk
Interlaken, Bahnhofkiosk West
Interlaken, Bahnhofkiosk Ost
Kandersteg, Bahnhofkiosk
Lenk La, Bahnhofkiosk
Locarno, Librairie de la Gare
Lugano, Edicola Stazione
Luzern, Bahnhofkiosk
Luzern, Bahnhofkiosk West
Lyss, Bahnhofkiosk
Murten, Bahnhofkiosk
Olten, Bahnhofkiosk Untergeschoss, Saanen, Bahnhofkiosk
Solothurn, Bahnhofkiosk HB
Thun, Rosenau, Bahnhofkiosk
Thun, Rosenau, Bahnhofkiosk, Perron 1
Tiefencastel, Bahnhofkiosk
Twann, Bahnhofkiosk
Wil, Bahnhofkiosk, Aperto
Winterthur, Bahnhofkiosk Halle
Winterthur, «Hauptbahnhof»
Zug, Bahnhofkiosk
Zürich, Hauptbahnhof «Löwenpassage»
Zürich, Hauptbahnhof «Perronhalle»
Zürich, Hauptbahnhof «Pressekiosk»
Zürich-Flughafen, Bahnhofkiosk
Zweissimmen, Bahnhofkiosk.

PSP-002

L'Abbaye de Bellelay, foyer de culture

Joyau architectural du Jura bernois, l'Abbaye de Bellelay est indissociable de l'histoire de ce coin de pays. Au fil des siècles, cet endroit s'est forgé une réputation de haut lieu de la culture, de la science et de la charité. Survol historique et visite guidée.

D'après la légende, la fondation de l'Abbaye de Bellelay remonte à l'an 1136. On l'attribue à Siginand, alors prévôt de Moutier-Grandval. On raconte que ce grand chasseur fut entraîné un jour par son ardeur sur les traces d'une laie, au point de perdre la notion du temps et de l'espace. S'étant égaré dans une profonde forêt, Siginand passa de longues heures à chercher son chemin.

Epuisé au bout de trois jours de vaines recherches, il pria le ciel de le tirer de ce mauvais pas, en échange de quoi il jura d'élever, à l'endroit même où il avait tué cette imposante laie, un édifice consacré au culte. Sa prière fut exaucée et il fit ériger une chapelle dédiée à saint Augustin. Il nomma cet endroit Bellelay du nom de l'animal («belle laie») qu'il avait trucidé.

Entre fastes et décadence

Le premier document révélant l'existence du couvent de Bellelay est une bulle du pape Innocent II, datée du 25 mars 1141.

Entrecoupée de phases fastes et décadentes, l'Abbaye de Bellelay dura 661 ans et fut dirigée par 42 abbés, jusqu'à sa dissolution, en 1797, sous les coups de la Révolution française. Elle fut tout d'abord occupée par des moines de l'Abbaye de Prémontés du lac de Joux.

Le couvent occupa une place importante dans le pays. Le père-abbé avait en effet le droit de porter la mitre, la crosse et l'anneau. Il disposait de revenus considérables dans la Courtine, en Ajoie et ailleurs. La gestion des biens de l'abbaye et de son important domaine agricole faisaient l'admiration des étrangers de passage.

Fondé sous l'impulsion de Nicolas de Luce, 41^{me} père-abbé, le collège de Bellelay fut un foyer estimé de la culture française et de la science. Cet abbé ouvrit également en ce lieu un pensionnat en 1782, qui fut fréquenté par des élèves issus de familles illustres provenant de Suisse et même d'Europe. On y enseignait toutes les disciplines, y compris l'escrime et l'architecture.

Après le passage des révolutionnaires français, les religieux furent expulsés de l'endroit. Tous leurs biens furent alors confisqués et de nombreux objets de valeur furent détruits. Vendu en 1798 à un parti-

culier, le couvent demeura pour ainsi dire à l'abandon durant près d'un siècle. Rachetés par l'Etat de Berne en 1891, les anciens bâtiments furent affectés à la médecine et transformés en hôpital psychiatrique.

Réouverture en 1961

Il fallut toutefois attendre 1956 pour que l'église abbatiale, prestigieux monument de l'art baroque, cessât de servir de grange et d'écurie. Rénovée grâce aux efforts conjugués du conseiller d'Etat bernois, Virgile Moine, et des grandes associations jurassiennes, elle fut réouverte le 1^{er} juillet 1961. Depuis lors, la culture y est régulièrement à l'honneur par le biais d'expositions annuelles.

Outre ces prestigieuses pierres, les moines de Bellelay ont laissé un autre héritage aux habitants de la région: la fabrication du fromage (voir encadré) et l'élevage du cheval. A la fin du siècle dernier, en effet, le Gouvernement bernois décida d'installer une étalonnerie cantonale dans les bâtiments du domaine agricole. Son importance est telle que la plupart des étalons qui y sont élevés sont à la base des origines actuelles.



L'ABBAYE DE BELLELAY - Un joyau architectural du Jura bernois.

Stéphane Gerber-roc

Affectation en question

Depuis un certain nombre d'années, l'affectation de l'abbaye fait l'objet de bien des discussions dans le Jura bernois. Un projet grandiose de centre culturel devisé à 60 millions de francs, l'«Impulsorium», a été depuis lors abandonné. La question s'est aussi posée de décentraliser la psychiatrie générale, afin d'apporter une solution aux problèmes de la psychiatrie moderne.

En juin dernier, des options ont été prises par le canton de Berne.

Le bâtiment continuera à abriter la clinique de gérontopsychiatrie, mais la psychiatrie générale sera décentralisée en trois unités de soins à Saint-Imier, Corgémont et dans la région de Moutier. La rénovation, estimée à 25 millions de francs, est sur le point d'être mise au concours.

♦ Jean-François Krähenbühl / ROC

● Renseignements: Office du tourisme du Jura bernois, 2740 Moutier. Tél: (032) 93 64 66.



CRINIÈRES AU VENT - L'élevage des chevaux a fait la réputation de ce coin de pays.

Stéphane Gerber - roc

En coopération avec Suisse Tourisme.

Enfin les vacances. A vous la Suisse.



Au rayon gastronomie...

Qui dit Bellelay pense généralement tête de moine. C'est en effet au cœur de l'abbaye qu'est né ce savoureux fromage à pâte dure qui tire fort logiquement son nom de ses géniteurs. Une spécialité plusieurs fois centenaire. C'est à Châtelat, charmant village situé en contrebas de Bellelay, que nous sommes allés quérir quelques informations relatives à la confection de ce mets divin. Fromager du village, Rudolf Känzig s'est prêté de bonne grâce à cet exercice.

L'histoire de ce délicieux fromage se confond avec le développement de l'abbaye. A la fin du XII^e siècle, les moines de Bellelay ne nagent pas encore dans l'opulence. Bien au contraire. La nourriture est rare et la seule boisson disponible reste

encore le lait que fournissent les vaches. Quoique très complet et nourrissant, ce breuvage souffre d'un défaut majeur: il est rapidement périssable.

Après maints essais infructueux, les apprentis fromagers de l'époque parviennent à confectionner un fromage à pâte dure, seul produit dérivé du lait capable de supporter les chaleurs de l'été et la rigueur de l'hiver, bien à l'abri dans des caves.

Un nom «révolutionnaire»

Ce produit, qui s'appelle encore sobrement fromage de Bellelay, servait notamment à payer les cens (redevances) aux princes-évêques de Bâle. A l'époque, il se confectionnait en meules de 2,5 à 3 kilos. Le conditionnement actuel (environ 800 grammes) répond tout simplement aux vœux de la clientèle...

Pour une grande majorité d'histo-riens, la tête de moine tire son nom de la ressemblance qu'il y a entre un fromage de Bellelay prêt à être râclé avec les têtes des moines bien nour-ri et portant tonsure. On attribue la paternité de ce nom aux soldats français qui pillèrent la région lors de leur passage en 1797.

Vers une surproduction?

L'apparition de la fameuse girofle, instrument qui permet de râcler aisément le fromage avec un minimum d'efforts, a fait exploser la production de la tête de moine. L'ouverture récente d'une fromagerie industrielle dans la région, en plus de la dizaine d'artisans fromagers qui officient aux alentours de Bellelay, risque de générer des surplus qui pourraient être difficiles à écouler. Le gruyère et l'emmental ont déjà connu pareille mésaventure... / jfk-roc

Concours-vacances

ENIGME 95

REGLEMENT

Cet été, les partenaires du pool publicitaire Romandie-Combi, dont L'Express, mais aussi La Liberté, le Nouvelliste, L'Impartial, le Quotidien Jurassien et le Journal du Jura, partent, durant six semaines, «A la découverte de la Suisse». Une sorte de voyage initiatique avec, en prime, deux grands concours, «La Suisse en questions» et «Enigme 95».

Pour le premier, pas de problème. Une question, en rapport direct avec le thème du jour, vous invite à tenter sans difficulté votre chance. Quant au second, constitué d'amusantes énigmes, il vous permet, d'abord, de vous divertir. Mais chaque solution fournit également un élément de la réponse du concours, sous la forme d'une lettre inscrite dans une case grise. Il vous suffit de les placer dans la grille ci-dessous, à l'emplacement indiqué en tête du jeu, pour, à la mi-août, trouver la phrase qui constitue la solution du concours.

Une démarche d'autant plus aisée que la plupart des lettres seront fournies deux fois durant les trente jours que dure l'épreuve.

Jeu No 64 - Lettre No 46

Pour déguster une spécialité de la région de Bellelay, il est nécessaire d'utiliser un appareil dont vous pourrez écrire le nom sur la dernière marche de l'escalier. Pour ce faire, écrivez à chaque ligne un mot répondant à la définition, composé avec les lettres de la ligne précédente, plus une. Sur la dernière ligne, vous ajouterez une lettre figurant déjà dans le mot précédent.

Elément phonétique	
Jeu asiatique	
Intéresse le psychiatre	
Fait peur aux enfants	
Débauche	
Canal	
Appareil ou champignon	

Jeu No 65 - Lettre No 47

L'abbatiale de Bellelay était l'un des plus célèbres couvents d'un certain ordre. Découvrez lequel en ajoutant une lettre entre les deux des mots de gauche, de façon à former un mot nouveau à écrire dans la grille. Le nom de cet ordre apparaîtra verticalement dans la colonne centrale.

AI	↓
CI	
NO	
EU	
FI	
US	
AS	
DU	
PU	
ET	

Jeu No 66 - Lettre No 22

Dans l'abbatiale de Bellelay fut installée une fabrique d'horlogerie, une brasserie, une verrerie, avant qu'elle ne devienne asile d'aliénés. Mais c'est aussi un haut lieu culturel. Dans la grille, formez six mots horizontalement, en complétant à chaque ligne le groupe de lettres. Ecrivez pour cela le nom d'un artiste renommé de la région qui exposa à Bellelay, dans la première colonne et, dans la dernière, celui du dernier abbé de l'abbatiale. Les deux écrits de haut en bas.

L	A	I	
R	F	E	
R	O	I	
U	R	O	
R	A	B	
A	N	O	

Parmi les mots à composer: le nom d'un officier égyptien et celui d'un drame lyrique.

LA SUISSE EN QUESTIONS

Question du 8 août
Quel est le poids moyen d'une «tête de moine»?



Envoyez votre réponse sur carte postale jusqu'à dimanche minuit à:

L'Express
Concours Suisse
Pierre-à-Mazel 39
2001 Neuchâtel

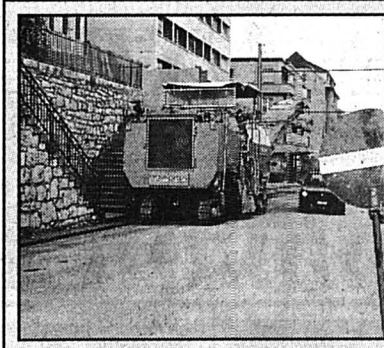
Si votre solution est la bonne, vous participerez au tirage de la semaine qui vous permettra (peut-être) de gagner un chèque de 100 francs. Vous serez du même coup sélectionné pour le tirage final qui, à la fin du mois d'août, désignera les grands vainqueurs du concours Romandie-Combi «La Suisse en questions», avec à la clé, des prix pour plus de 3000 francs.

Chaque coupon-réponse envoyé multiplie vos chances de gain! 22

1	2	3	4	5	6	7	8	9	10	11	12	13	14	15	16	17	18	19	20	21	22	23	24	25	26
27	28	29	SIX	30	31	32	33	34	35	36	37	38	39	40	41	42	43	44	45	46	48	49	50	51	52

Nom: _____ Prénom: _____
Rue: _____ NP: _____ Localité: _____
Retournez les bulletins dès le 19 août et avant le 3 septembre 1995 à minuit à: «L'Express», Concours-vacances, Pierre-à-Mazel 39, 2001 Neuchâtel

● Dans ce cahier, toute l'actualité du canton, de la ville et des six districts neuchâtelois, ainsi que des régions voisines



Chantier aux Fahys
NEUCHÂTEL - Quelques perturbations causées par la pose d'un tapis de type antibruit sont à craindre entre le Rocher et Gibraltar.
imp. E
Page 15

RAGE/ Un animal retrouvé mort près de La Sagne était porteur du virus

Un fléau qui sent le blaireau

La rage s'est à nouveau manifestée dans le canton de Neuchâtel. Un blaireau atteint du virus a été retrouvé mort en fin de semaine dernière dans la vallée de La Sagne. Cette apparition isolée du fléau aurait à la fois, selon les spécialistes, un côté inquiétant et rassurant.

L'information a été confirmée par l'Etat. Le cadavre d'un blaireau fraîchement mort a été retrouvé jeudi par un garde-chasse auxiliaire aux Cœudres, entre La Sagne et Les Ponts-de-Martel. L'animal a été envoyé pour analyse au Centre suisse de la rage, à Berne. Et le verdict est tombé hier: blaireau enragé.

Selon les informations recueillies par le vétérinaire cantonal, François DuPasquier, la bête n'a apparemment pas été en contact avec le bétail ni avec les habitants d'une ferme voisine. Ces derniers ont toutefois été mis en garde. Et le garde-chasse a été appelé à renforcer la surveillance, ne serait-ce qu'en raison de l'existence d'au moins trois autres blaireaux dans le terrier près duquel a été retrouvé le cadavre.

L'inspecteur cantonal de la faune, Arthur Fiechter, a par ailleurs demandé aux gardes auxiliaires de tirer davantage de renards, voire quelques blaireaux, dans cette région des Montagnes pour les faire analyser. L'inspecteur n'apprécie pas trop que le virus, après deux mois et demi sans aucune apparition dans toute la Suisse, ait choisi le territoire neuchâtelois pour se manifester. C'est d'autant plus



BLAIREAU - L'espèce représente moins de 5% des cas de rage en Suisse.

gênant que les Cœudres sont englobées dans un secteur qui, depuis 1987, a toujours fait l'objet de deux campagnes annuelles de vaccination des renards, principaux vecteurs de la rage.

Le vétérinaire cantonal imagine d'ailleurs que le blaireau sagnard a

pu être contaminé par un goupil. Mais, comme pour la fovine malade retrouvée en mars à Rochefort, il ne s'explique guère ces cas sporadiques assez éloignés du front de la rage qui s'est déplacé au nord-est de la Suisse. François DuPasquier ne cache pas son étonnement face à la difficulté de se

débarrasser définitivement du fléau. Pendant deux ans et demie, depuis le renard abattu aux Brenets en janvier 1992, le canton n'avait plus connu la rage mais avait poursuivi ses efforts de prévention. Puis un goupil avait dû être tué en octobre dernier près de La Chaux-de-Fonds, avant les cas de Rochefort et des Cœudres.

Les autorités vétérinaires craignent de ne pas être au bout de leurs peines. Mais elles ne projettent pas d'opération d'urgence. Une nouvelle campagne cantonale de vaccination est en effet de toute façon prévue les 13 et 14 septembre. Au Centre suisse de la rage, Urs Breitenmoser ne pense pas non plus qu'il faille prendre d'autres mesures spéciales qu'un bon suivi de cette zone où les renards sont censés être bien vaccinés. Certes, ce cas ne «plaît pas beaucoup» aux spécialistes de Berne. Mais ces derniers savent que les blaireaux, chez lesquels le temps d'incubation de la rage peut être très long après la contamination, ont constitué les derniers cas de rage survenus dans certaines régions. Sans preuve scientifique que l'espèce soit un cul-de-sac pour l'épidémie, ils trouvent ces constatations plutôt rassurantes.

Une statistique tenue en Suisse sur plus de 20 ans montre que 73% des cas de rage connus concernent des renards, 5,2% des chats, 4,5% des blaireaux, 4,4% des bovins, 4,3% des chevreuils, 3% des moutons et 2,9% des fovines.

◇ Ax B.

CHÔMAGE/ La nette augmentation de juillet est surtout imputée à la fin des écoles

Recrudescence saisonnière

Avec près de 200 personnes inscrites de plus, le chômage a refait un bond le mois dernier dans le canton de Neuchâtel. Imputable notamment aux sorties d'école, cette recrudescence semble en bonne partie issue d'un phénomène saisonnier.

Après six mois consécutifs de baisse, dont un recul sensible de plus de

300 personnes en juin, la courbe du chômage s'est à nouveau infléchi vers le haut en juillet dans le canton de Neuchâtel. La statistique publiée hier indique en effet une hausse de 189 personnes par rapport à juin. Le canton comptait à fin juillet 4772 chômeurs inscrits, dont 4143 à plein temps (+181) et 629 à temps partiel (+8). Le taux de chômage est remon-

té à 5,6% de la population active. La comparaison avec juillet 1994 démontre tout de même une baisse de quelque 750 unités.

Selon l'Office de l'emploi, la dégradation mensuelle est en bonne partie due aux jeunes arrivés au terme de leurs études ou de leur apprentissage en juillet, qui n'ont pas encore trouvé de travail. Ce phéno-

mène était d'ailleurs prévisible à pareille saison. Il risque de se poursuivre, voire de s'accroître, en août. Car des étudiants ou apprentis en fin de formation (sans compter les hommes partis à l'école de recrues) ont certainement pris des vacances avant de s'inscrire dans les bureaux de placement. En plus, les entreprises sont probablement moins enclines à recruter en pleine relâche estivale. Ce ralentissement est confirmé par le fait que l'Etat n'ait recensé le mois passé que 928 publications d'offres d'emploi dans les deux quotidiens régionaux, contre plus de 1500 en juin. C'est tout de même mieux que les 759 annonces d'embauche de juillet 1994. L'Office de l'emploi pense aussi que sa dernière statistique mensuelle traduit aussi déjà les effets des réductions d'effectifs annoncées ces derniers temps dans l'industrie neuchâteloise.

Avec respectivement 92 et 97 cas, les hommes et femmes ont souffert presque également de la recrudescence du chômage. En outre, sur les 4772 personnes inscrites, 2869 sont des Suisses (60%) et 1903 des étrangers. /comm-axb

◇ Ax B.

Situation du chômage dans le canton

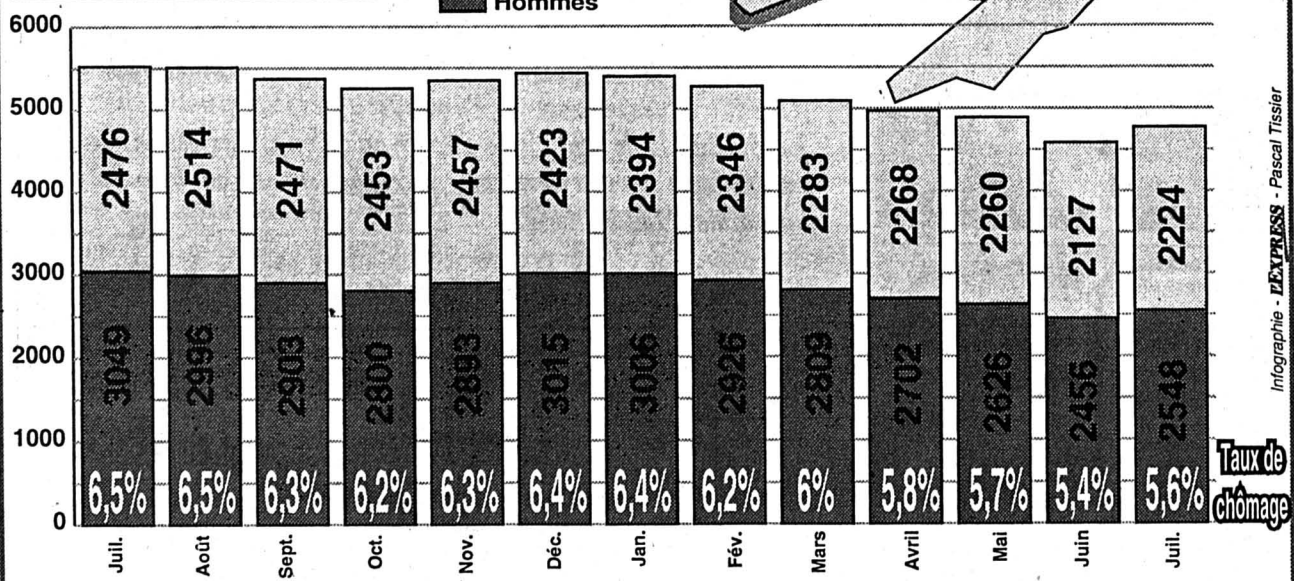
Demandeurs d'emploi en juillet 1995

4772 (+189)

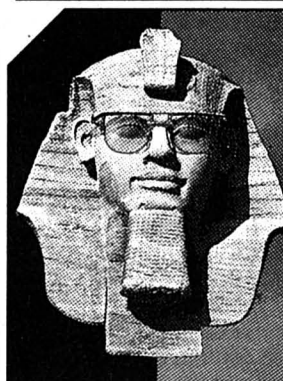
(...)= par rapport à juin 1995

Chômeurs complets 4143 (+181)

Femmes
Hommes



Infographie - L'EXPRESS - Pascal Tissier



Des lunettes AZAL & divines... Consultez-nous!

COMMINOT

MAÎTRES OPTICIENS NEUCHÂTEL TEL. 25 18 91

LITTORAL CENTRE CORTAILLOD - TEL. 42 32 32

CRESSIER/ Changement de structure au home Saint-Joseph. Un directeur est nommé

Le home gagne une tête

Changements d'importance depuis le début du mois au home Saint-Joseph de Cressier. La structure administrative a été revue et un poste de directeur a été créé. Ceci en premier lieu pour répondre aux vœux de l'Etat, mais aussi pour permettre au home de mieux assumer les exigences de son époque.

C'est au début de l'année que le Conseil d'Etat a modifié le règlement d'application de la Loi sur les établissements spécialisés pour les personnes âgées (Lespa). Modification d'importance puisqu'elle oblige désormais les homes du canton à avoir un directeur. Et jusqu'alors, ça n'était pas le cas du home Saint-Joseph de Cressier qui était régi par une administration de milice. En effet, depuis le départ des sœurs à la fin des années quatre-vingt, l'ensemble de la direction était assumée par deux militaires délégués par le comité de fondation, Armand Gougler et Didier Mamin. Ce dernier, enseignant au centre des Deux-Thielles, a dès lors obtenu une année de congé pour occuper le poste de directeur du home à plein temps.

Adaptation à l'air du temps

Si remplir les conditions étatiques était une chose, cette modification de

structure était de toute manière devenue indispensable pour la bonne marche du home, comme l'explique Didier Mamin: «les exigences administratives ou médicales de notre époque impliquent de plus en plus de professionnalisme». Les temps changent, les mentalités changent et la situation des homes a profondément évolué depuis quelques années. Jadis, la majorité des pensionnaires étaient logés en «home simple». Mais aujourd'hui, avec le développement des soins à domicile, les établissements accueillent surtout des pensionnaires nécessitant des soins importants. C'est le cas de Saint-Joseph dont le tiers des pensionnaires appartient à la catégorie des «cas lourds» et un autre tiers à celle des moyennement médicalisés. Ceci implique la mise en œuvre et la gestion de moyens toujours plus importants, en infrastructures ou en personnel. Pour ses 75 lits, Saint-Joseph emploie 95 personnes. La gestion d'une telle entreprise ne peut plus être assumée que quelques heures par semaine, en marge d'une activité professionnelle parfois déjà bien remplie.

Un dynamisme nouveau

— La nouvelle structure mise en place est désormais plus dynamique et efficace,



HOME SAINT-JOSEPH - Un établissement qui compte 75 lits et emploie 95 personnes.

ce, assure le directeur Didier Mamin. Un nouvel infirmier-chef, Jean-Luc Chevane, est en place depuis le mois de juin. En outre, les différents secteurs de l'ex-

ploitation ont été clairement définis. L'entretien des bâtiments, la cuisine, le ménage ou la buanderie sont à la charge de responsables aux compétences établies. Le directeur est nommé «ad intérim». Dans un an, le comité de fondation fera le point avec lui. Didier Mamin choisira alors, soit de reprendre l'enseignement, soit de continuer sa mission au home. Dans cette éventualité, il suivra une formation spécifique, comme la loi l'exige.

A la direction du home, l'avenir est vu sous un aspect positif. «Malgré l'évolution des soins à domicile, le home garde toujours son rôle social», relève Armand Gougler. «Il tient aussi un rôle régional», ajoute Didier Mamin. Le home Saint-Joseph est en effet le plus grand du genre dans l'Entre-deux-Lacs. «Il répond non seulement à une demande des pensionnaires mais représente aussi un important employeur pour la région». Et la relève est assurée. Deux apprentis ont commencé d'œuvrer cette année...

◇ P. D. L.

Une indépendance menacée

Le home Saint-Joseph de Cressier se vante de son indépendance vis-à-vis de l'Etat. Le comité de fondation s'est toujours refusé d'adhérer à la Lespa. «Nous ne recevons ainsi aucune subvention directe au niveau des prix de pension», souligne Armand Gougler. Si le canton intervient, ça n'est qu'indirectement, avec le versement de rentes complémentaires à certains pensionnaires.

Les prix des pensions sont calculés au plus juste et maintenus très légèrement au-dessous de la moyenne cantonale. «Actuellement, nous trouvons

avec les dons une partie intégrante de nos ressources» relève Didier Mamin. Les sociétés philanthropiques, de même que la Loterie romande — qui est en train de verser au home 450.000fr. sur trois ans — viennent aussi en aide à l'établissement.

Mais cette indépendance financière, «de tradition historique et philosophique», comme le souligne Armand Gougler, risque de ne pas pouvoir perdurer. En effet, la fondation ne pourrait assumer seule de gros travaux de transformations ou d'importantes améliorations de l'équipement, hypothèses

envisageables vu l'évolution constante des soins à apporter aux pensionnaires. «Une adhésion au groupe des établissements de la Lespa serait inévitable à court ou moyen terme, pour des motifs financiers», explique Didier Mamin. Sur le fond, l'autonomie de manoeuvres du home n'en serait pas bouleversée. Il bénéficierait de subventions sur les prix de pensions et la couverture de déficit par l'Etat. Mais l'effet majeur d'une telle adhésion serait que l'établissement, ainsi que son déficit éventuel, ferait son apparition dans les comptes du canton. /pdl

VAL-DE-RUZ

LES PLANCHES/ Arnold Blaser restaure 250 pipes par mois dans son atelier du Haut-des-Monts

Le Calumet, véritable paradis des fumeurs

Forme d'artisanat a priori quelque peu désuète, la restauration des pipes a encore bonne presse chez Arnold Blaser, un artisan résidant aux Planches, au-dessus de Dombresson. Deux cent cinquante bouffardes par mois sont ainsi réparées dans son atelier, installé dans sa maison baptisée Le Calumet. Les clients sont autant des particuliers que des grandes surfaces.

Une automobiliste se rendant aux Planches depuis Chézard-Saint-Martin apercevra inmanquablement un écriteau dessiné d'une pipe et d'une flèche. Il parviendra alors au Haut-des-Monts, où se trouve Le Calumet, fief d'Arnold Blaser. C'est dans l'atelier de cet artisan

qu'arrivent mensuellement 250 pipes pour y être réparées. Les clients, tant grandes surfaces que particuliers, de cet artisan hors du commun viennent de toute la Suisse et du Liechtenstein.

— J'ai fumé la pipe pour la première fois à l'âge de 14 ans, chez mes parents à Orvin, a raconté Arnold Blaser. Fasciné par les bouffardes, je descendais à Bienne pour admirer les magasins qui en vendaient.

Arnold Blaser, communément appelé Noldy, a installé depuis 1987 son atelier de réparations de pipes dans son chalet des Planches. Après avoir fait un apprentissage de menuisier-ébéniste, il a exercé cette profession dans plusieurs endroits avant d'exploiter à son compte

un petit atelier à la rue de la Côte à Neuchâtel. C'est là qu'il a commencé à réparer des pipes, tout d'abord pour ses copains. Qui lui en donnaient de plus en plus. A la suite de l'augmentation du loyer de son atelier, il a dû déménager aux Planches.

Son atelier du Calumet marche bien. Les réparations les plus demandées consistent à refaire les tuyaux. Noldy en possède plus d'un millier d'exemplaires, de toutes sortes et de tous calibres. Le plus difficile est de façonner les tuyaux par rapport à la forme de la pipe. Il y a aussi des flocs de métal ou d'ébonite à réparer. En outre, beaucoup de clients lui envoient des pipes en bruyère cassées ou fendues qu'il faut rhabiller. Noldy aime à raconter l'histoire d'un client de Suisse alémanique qui lui a écrit avec l'envoi d'une pipe qu'il l'avait

payée 400 francs et qui voulait qu'elle soit réparée sans y toucher...

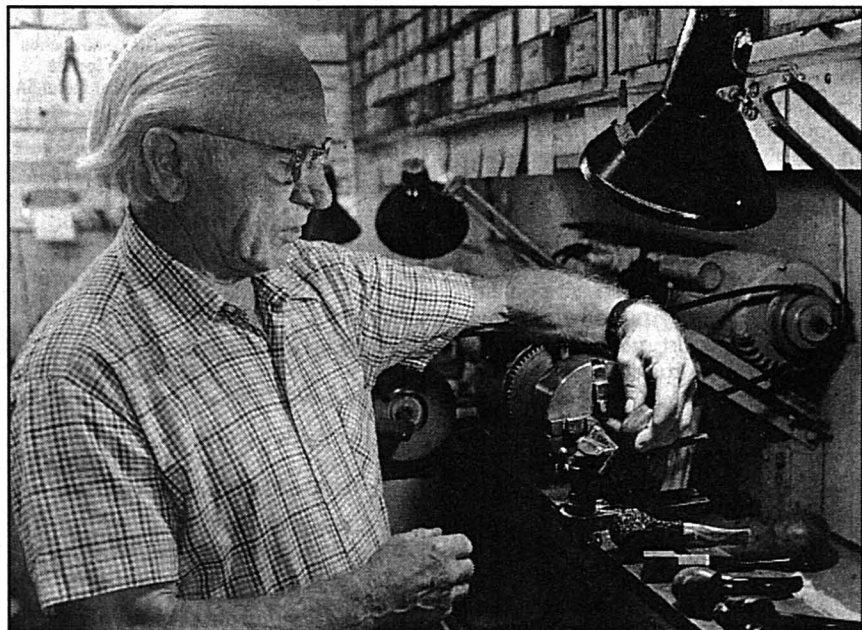
Chaque pipe reçoit dès sa réception chez Noldy un petit sachet qui sert de fiche de route, dans lequel le travail à faire est mentionné. Après réparation, elles quittent Les Planches comme neuves. «Ce métier n'est pas très lucratif», a souligné Noldy, «mais il est agréable à exercer.»

Parfois, l'artisan reçoit des pièces de collection, comme des pipes en écume. La réparation demande une dextérité particulière. Une pipe bien entretenue ne peut avoir que bonne odeur. Certains fumeurs ne reconnaissent leur pipe qu'à l'odorat. Elles ont toutes une odeur bien particulière qui ne s'épanouit que lorsqu'elle est bien nettoyée.

La pipe, objet très discuté en Europe jusqu'à notre siècle, n'en est pas moins

maintenant familière. La fumer est autorisée partout, sauf dans les casinos, les salles de jeux et lors des réceptions diplomatiques. Elle a compté plus d'un inconditionnel, comme Flaubert, Baudelaire, ou George Sand. De nos jours, le conseiller d'Etat Pierre Dubois perpétue la tradition...

◇ M. H.



ARNOLD BLASER - Les clients de cet artisan sortant de l'ordinaire proviennent de toute la Suisse et du Liechtenstein.

Le rituel de la pipe

Contrairement à la cigarette qui est condamnée à être écrasée après emploi, la pipe s'attache à son fumeur. Son choix constitue déjà une petite cérémonie où le goût de l'acheteur est mis à contribution. Un bon fumeur de pipe doit posséder plusieurs exemplaires pour s'en servir à tour de rôle. En la fumant, il doit tenir compte de certains conseils qui l'aideront à l'apprécier. Il ne faut jamais lui faire subir un traitement préalable, comme des brûlures à l'alcool, sous peine de la fendre. Un peu d'huile de table passée à l'intérieur lui fait ôter son éventuelle âcreté. Au début, il faut fumer lentement, et éviter de trop tasser le tabac.

Il est recommandé de la fumer jusqu'au bout. Une fois finie, il faut soigneusement la vider et la laisser refroidir.

La croûte qui se forme insensiblement dans le foyer doit être enlevée de temps en temps, sans cependant mettre le bois à nu. Pour ce faire, il suffit d'utiliser un couteau de poche. Il est également nécessaire de nettoyer le perçage de la tige et le tuyau à l'aide d'une mèche. La pipe ne sentira jamais mauvais et n'incommodera ainsi personne. Si la pipe est munie d'un filtre, il faut souvent en changer. Ces précautions permettront aux fumeurs de faire un plus long usage de leur pipe. /mh

CHX-DE-FDS Rififi sur la plage

Depuis le mardi 1er août, les organisateurs de Plage Le Corbusier ont reçu la visite de la police tous les soirs. Vendredi soir, il semble bien qu'on ait franchi une nouvelle limite. Deux agents en uniforme et un officier en civil se présentant comme le chef de poste se sont imposés avant 22h et ceci afin d'interrrompre le concert des Barbains Fourchus.

Après vérification, les techniciens d'Agora se sont rendu compte que le niveau sonore était inférieur aux 95 décibels, norme cantonale du service d'hygiène. Il s'avère que la place Espacité a été très mal conçue. L'acoustique est désastreuse car c'est en fait une formidable caisse de résonance qui envoie le son à plus de cinq kilomètres. Grâce à une pétition de soutien de plus de 1000 signatures et à l'appui de la conseillère communale Claudine Staehli-Wolf, le festival se poursuivra comme prévu jusqu'au samedi 12 août.

Le programme est encore passionnant cette semaine. Le Théâtre du Parking est une troupe de farfelus belges qui vont construire au long du spectacle une fantastique machine musicale. Plage Le Corbusier accueillera également la Grosse Couture, une formation de cuivres, Génération Chaos, une troupe d'expression se proclamant le nouveau théâtre politique (sic), les musiciens africains de Casamance et les Russes de Auktyon. De bonnes surprises seront dévoilées dans le courant de la semaine.

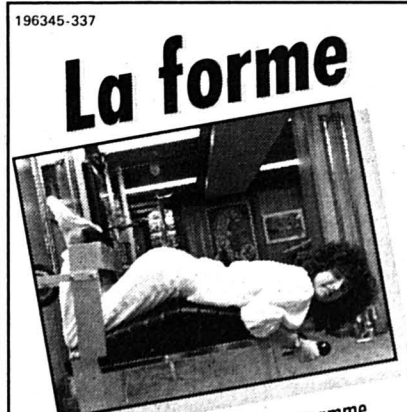
◇ Len Asamal

● Plage Le Corbusier: place Espacité Le Corbusier, La Chaux-de-Fonds, aujourd'hui: La Grosse Couture, 17 h; Théâtre du Parking, 18 h; Casamance, 20 h; Les Mange Cailloux, 21 h 30. Entre les spectacles, Génération Chaos proposera une série de saynètes. Tous les spectacles sont gratuits mais une aide aux artistes est la bienvenue.

L'EXPRESS - Montagnes

Case postale 611
2300 La Chaux-de-Fonds

Thierry Clémence
☎ et fax 039 28 01 12



Venez choisir avec nous le programme fitness qui s'adapte le mieux à votre cas particulier.

FITNESS-CENTRE
Max Boegli - Beaux-Arts 4
Neuchâtel - Tél. 038 / 24 76 36
Gymnastique individuelle
Sauna • Bain turc • Solarium
Abonnements pour dames et messieurs
Première séance gratuite,
sans engagement.

Beaucoup de cœur dans les voix

Le chant sera à l'honneur cette semaine dans le district de Boudry. Dans le cadre du Festival choral international de Neuchâtel, plusieurs concerts seront décentralisés. Cinq d'entre eux se tiendront dans le district. Les premiers sont agendés à demain. Ils auront lieu à Boudry, à Auvernier, ainsi qu'à Saint-Aubin. Le quatrième aura lieu jeudi à Vaumarcus, alors que le cinquième sera organisé vendredi à Cortaillod.

Demain soir, le temple de Boudry accueillera, dès 20h15, l'ensemble bélarusse Grajna Minsk et le chœur Dominanta, venu tout droit de Cracovie (Pologne). Ces deux chorales seront formées de quelque 70 exécutants. Le même soir, à la même heure, mais à la salle de spectacles de Saint-Aubin, les mélomanes auront l'occasion d'admirer un ensemble de l'Ecole municipale de musique de Berga (Espagne), ainsi que le Chœur des instituteurs de Trenc Teplice (Slovaquie). Enfin, à Auvernier, à 20h15 également, ce sont le Singing Ambassadors, de Quezon City (Philippines), et le Camerata di Gioia Bydgoszcz (Pologne) qui se produiront à la salle polyvalente.

Jeudi, à 20h15, tout le monde pourra se rendre cette fois-ci au château de Vaumarcus où le Collegium Karaltitanum, de Calgliari (Italie), et l'ensemble Notre Dame de Lourdes, de Saint-Petersbourg (Russie), donneront un concert. Vendredi, toujours à 20h15, ce sont le Chœur des instituteurs de Trenc Teplice (Slovaquie) et Coral Capella, de Caracas (Vénézuéla) qui attendront le public à la salle Cor'Agora. /phr

BEVAIX

La grande fête à La Rouvraie

Le centre de jeunesse et de colonies de vacances La Rouvraie, à Bellevue-sur-Bevaix, revêtira samedi ses habits de fête à l'occasion de sa traditionnelle et grande kermesse. Le tout débutera à 11h par un apéritif en fanfare, qui réunira la bagatelle de 80 musiciens.

Tout au long de l'après-midi (dès 14h), de multiples concours et jeux tendront les bras tant aux petits qu'aux grands. De nombreuses animations seront également mises sur pied, dont une roue des millions dotée de nombreux prix. La partie musicale de la kermesse sera assurée par Charles Alder.

A noter que c'est à 17h que la remise des prix du concours se déroulera. Mais la manifestation n'en sera pas terminée pour autant, puisqu'elle se prolongera encore jusqu'à des heures tardives. La soirée commencera d'ailleurs par une paëlla géante... /phr

LES BONNES DATES DU CAMP

Une erreur s'est malheureusement glissée dans les colonnes d'une de nos précédentes éditions. Le camp d'automne de Pro Juventute, qui se tiendra sur les hauts de Bevaix à La Rouvraie, se tiendra bel et bien du 16 au 20 octobre prochain, et non pas en septembre comme il avait été indiqué. /phr

COLOMBIER/ Le cirque Monti fait étape au Triangle des allées

Du rêve sous le chapiteau

Dans le cadre de sa onzième tournée, le cirque Monti a inscrit deux étapes neuchâteloises. La première aura lieu demain au Triangle des allées, à Colombier. Le chapiteau se dressera par la suite aux Jeunes-Rives, à Neuchâtel (vendredi, samedi et dimanche). En ville, le cirque Monti donnera d'ailleurs une représentation exceptionnelle (samedi à 15h), au profit de l'Association romande des familles d'enfants cancéreux.

Bien que fondé il y a tout juste dix ans, le cirque Monti a d'ores et déjà gagné ses lettres de noblesse dans l'univers helvétique des chapiteaux. Le

spectacle concocté cette année promet d'ailleurs monts et merveilles aux amoureux de la piste.

Mercredi, les jeunes et moins jeunes auront l'occasion d'admirer les as de la piste à l'occasion de deux représentations données à Colombier. La première se tiendra à 15h, la seconde aura lieu en soirée (20h15). Au programme, le cirque Monti a l'honneur de présenter, entre autres, des artistes russes. Ceux-ci mettront un terme au spectacle par un show au trampolin qu'on annonce très impressionnant.

Le cirque Monti s'est également assuré cette année le précieux concours de Nina Dimitri, fille du célèbre mime Dimitri, dont la spécialité est la chan-

son. Celle-ci a d'ailleurs composé spécialement un répertoire de chants pour cette tournée. Par ses nombreuses apparitions sous les projecteurs, Nina Dimitri accompagnera le public tout au long du spectacle.

Pour le reste, le mystère plane, mais les surprises seront nombreuses. Alors, que chacun se prépare à passer un moment de rêve sous le chapiteau. /phr

● **Cirque Monti: demain au Triangle des allées, à Colombier (15h et 20h15); vendredi (20h15), samedi (15h et 20h15) et dimanche (14h et 18h), aux Jeunes-Rives, à Neuchâtel. Locations: tous les jours de représentation de 10h à 12h à la caisse du cirque ou au tél. 077/62.31.94.**

SUD DU LAC

BAS-VULLY/ Concours à Sierre dans le cadre de Vinea 95

Chasselas vuillerain en compétition



SANTÉ! - Les Guilloid, père et fils, défendent les qualités du chasselas vuillerain à Sierre. jfc. E

Le chasselas qui est, et qui restera à n'en pas douter, le cépage le plus cultivé et le plus apprécié de nos régions, sera une nouvelle fois à l'honneur prochainement. C'est en effet le 2 septembre que se déroulera à l'Hôtel de ville de Sierre, dans le cadre de Vinea 95, la 6^{me} coupe de Suisse du chasselas. Les 24 finalistes provenant de sept cantons se disputeront ce jour-là le titre tant convoité du meilleur chasselas suisse. L'année dernière, c'est un chasselas vaudois qui, après quatre années de domination valaisanne, remportait la coupe. Et si cette année, elle revenait à un vin fribourgeois...

Pourquoi pas en effet, tant la qualité des crus vuillerains rivalise avec celle des vins produits par des régions viticoles plus connues de Suisse.

Ainsi, après avoir passé avec succès les diverses éliminatoires, ce sont les frères Gustave et Werner Guilloid, de Praz, qui auront l'insigne honneur de

représenter les couleurs chères au duc de Zaehringen lors de cette finale. Fondé en 1931 par Gustave Guilloid-Peyer, le grand-père des propriétaires actuels, ce commerce n'a cessé depuis lors de s'agrandir et d'étendre sa renommée. En 1945, il est repris par Gustave Guilloid-Fawer qui le remet à ses deux plus jeunes fils en 1993. Le domaine d'un seul tenant de quatre hectares est situé sur la commune du Bas-Vully à la Vaux de Nant et est planté à 90% de chasselas, les 10% restants se partageant entre pinot noir, gamay et riesling-sylvaner.

- Ce qui a sauvé le vignoble vuillerain et lui a donné ses lettres de noblesse, outre le travail consciencieux des vigneron, c'est sans aucun doute le remaniement parcellaire. Avant, nous avions des vignes à 28 endroits différents, situés d'une extrémité à l'autre du vignoble. Comment vouliez-vous travailler de façon optimale dans ces conditions, précise Gustave Guilloid «père».

Il est certain que cette œuvre d'envie, qui a certes coûté cher, a permis de nouvelles méthodes de cultures ainsi qu'une rationalisation des travaux par la mécanisation qui ont diminué fortement les coûts d'exploitation. C'est ainsi que les deux frères Guilloid travaillent seuls sur leur domaine et n'embauchent du personnel que pour les vendanges!

Samedi 2 septembre, les professionnels de la branche viti-vinicole ainsi que tous les amateurs de chasselas auront les yeux tournés vers Sierre. Les Vuillerains, quant à eux, se tiendront les pouces pour leur candidat qui sans aucun doute sera à la hauteur de cette prestigieuse manifestation.

Raison 18 pour une machine à laver Miele:

Chemise pur lin



Miele Info-Tél: 056 / 702 216 41-157170/ROC

VAL-DE-TRAVERS

A la gloire du tic-tac

Ah, l'horlogerie! Elle a fait vivre des générations de Vallonniers et contribué à l'essor du district. Ferdinand Berthoud, les Bovet-de-Chine, Charles-Edouard Guillaume, les Vaucher: autant de patronymes célèbres portés par quelques rues du Val-de-Travers. Tout à la gloire du tic-tac. Suite d'une balade dans les méandres de la toponymie régionale.

Les rues baptisées à l'honneur d'horlogers ne sont pas si nombreuses. On en trouve ainsi qu'une seule à Couvet, la rue Ferdinand Berthoud. Né à Plancemont, un hameau au-dessus du village, en 1727, Berthoud acquiert sa notoriété à Paris, recevant même le prestigieux titre d'horloger-mécanicien du Roi. Outre ce titre, l'invention d'un fameux chronomètre lui vaut aussi d'être considéré comme le père de l'horlogerie marine.

La particularité de son chronomètre? Il permettait de déterminer la longitude sur mer, soit de connaître l'heure qu'il est sur un navire en plein océan et, en même temps, l'heure qu'il est sur terre au point de départ de ce même navire.

Si quelques villages ne comportent aucune rue en rapport avec l'horlogerie, Fleurier, au contraire, se démarque. La localité possède même une avenue à la gloire d'un des promoteurs de l'industrie horlogère dans le pays neuchâtelois, Daniel JeanRichard. Rien de surprenant dans tout cela, le Sagnard passant pour avoir été le formateur de David-Jean-Jacques-Henri Vaucher.

Or, c'est Vaucher qui, en 1730, introduit l'horlogerie à Fleurier ouvrant ainsi la voie à près de deux siècles et demi de prospérité économique. Une ruelle du village est dédiée aux innombrables Vaucher qui ont fait une bonne partie de l'histoire horlogère de leur commune d'origine. Une histoire qui serait incomplète sans les Bovet - dit de Chine en raison du commerce réalisé avec le Céléste Empire -, lesquels possèdent également une rue à leur patronyme.

Enfin, la Grand-Rue porte l'illustre nom de Charles-Edouard Guillaume - prix Nobel de physique en 1920 et directeur, pendant plus de vingt ans, du Bureau international des poids et mesures à Sèvres, près de Paris. /mdc

● Source: «Essai de toponymie régionale», par Eric-André Klausner.

LA CÔTE-AUX-FÉES

■ **RÉFÉRENDUM** - Jamais deux sans trois, dit l'adage... Après Fleurier et Les Verrières, au tour de La Côte-aux-Fées de voir un référendum être lancé contre l'adhésion de la commune au Syndicat du Centre sportif régional, une décision prise à une large majorité par le législatif niquelot au soir du 27 juin dernier. C'est par le biais d'un tout-ménage que les citoyens de La Côte-aux-Fées ont été appelés à apposer leurs signatures sur les listes et priés de renvoyer celles-ci d'ici au 9 août, date du délai référendaire. Le référendum a été lancé de façon «tout à fait anonyme. C'est un peu mystérieux», précise un élu du village. Presqu'une habitude avec le Centre sportif régional... Précisons que la loi n'oblige nullement la constitution d'un comité référendaire. Il semblerait que la solution du référendum ait été choisie afin de permettre à la population de se prononcer sur un si important projet. Rappelons que la charge pour les Niquelots sera inférieure à 20.000 francs par an. Une charge qui devrait être supportable pour une commune engrangeant les bénéfices par millions, finançant ses investissements sans recourir à l'emprunt et venant de diminuer le montant des impôts dus par ses citoyens et les entreprises établies sur son territoire. On se réjouit de découvrir les arguments des auteurs du référendum. /mdc

Glacier des Diablerets 3000m

La traversée du Glacier jusqu'à la «Quille du Diable», d'où vous tuteyez 20 sommets de plus de 4000 m.

Un panorama et des pistes superbes.

FA·BU·LEUX

Un bus de 17 places, confortable et sûr

Bus: Horaire: 10 h à 16 h Prix: Fr. 9.-

Information: Pillon 025/53 13 77 Reusch 030/ 5 10 70

BONNET BIJOUTIER JOAILLER - 8. Place des Halles -

Offrez lui un bijou...

Immobilier



A louer
cu
gestion Immobilière sa
Raffinerie 1 2004 Neuchâtel Tél. (038) 24 20 07

À PESEUX
Pour le 1^{er} juillet 1995

5 1/2 pièces duplex mansardé

2 salles d'eau, cheminée de salon, tout confort. 64814-126

UNPI
UNION NEUCHÂTELOISE
DES PROFESSIONNELS DE L'IMMOBILIER

64970-126

A louer à CORMONDRECHE

regimmob sa

APPARTEMENT 1 PIÈCE
cuisine sans appareils.
Fr. 450.- + 50.-

Regimmob S.A.
Ruelle W.-Mayor 2
2000 Neuchâtel
Tél. 038/24 79 24

MEMBRE UNPI

À LOUER 227255-126
À BOUDRY
Fbg Ph.-Suchard 46
pour date à convenir

MAGNIFIQUES APPARTEMENTS
4 1/2 PIÈCES ET 5 1/2 PIÈCES

Cuisine agencée, séjour, balcon, 3 et 4 chambres, 2 salles d'eau, cave, ascenseur.

Garage et place de parc à louer séparément.

Location mensuelle dès Fr. 1377.- + charges.

Possibilité d'obtenir un abaissement supplémentaire (aide fédérale).

CLAUDE MAYOR 038 24 22 52

64740-126

À LOUER
À NEUCHÂTEL
Rue de Prébarreau 21
pour date à convenir

3 1/2 PIÈCES

Cuisine semi-agencée, salle de bains, 3 chambres.
Fr. 980.- + charges.

CLAUDE MAYOR 038 24 22 52

FIDIMMOBIL FIDIMMOBIL FIDIMMOBIL

À LOUER
Rue Louis-Favre

Appartements de 3 1/2 et 4 pièces

immédiatement ou pour date à convenir, avec tout confort. 64967-126

FIDIMMOBIL NEUCHÂTEL
Rue de l'Hôpital 7 Tél. 24 03 63

MEMBRE UNPI

A louer à Neuchâtel, pour date à convenir

très beau restaurant

pas de reprise. Loyer en rapport avec l'objet.

Faire offres à L'EXPRESS, 2001 Neuchâtel, sous chiffres 126-2915. 64469-126

FIDIMMOBIL FIDIMMOBIL FIDIMMOBIL

À LOUER
pour le 1^{er} octobre 1995

Rue des Parcs

Appartement de 3 pièces

Cuisine agencée, confort. 64966-126

FIDIMMOBIL NEUCHÂTEL
Rue de l'Hôpital 7 Tél. 24 03 63

MEMBRE UNPI

A louer
cu
gestion Immobilière sa
Raffinerie 1 2004 Neuchâtel Tél. (038) 24 20 07

À CORTAILLOD
Pour entrée à convenir

appartement 3/4 pièces

Cuisine agencée tout confort.
Dès Fr. 990.- + charges. 64815-126

UNPI
UNION NEUCHÂTELOISE
DES PROFESSIONNELS DE L'IMMOBILIER

NEUCHÂTEL

À LOUER
dans quartier tranquille

appartement de 2 pièces rénové

Mise à disposition : à convenir.
Loyer : dès Fr. 675.-, charges en plus. 64948-126

BERNARD NICOD
39, rue de la Plaine Tél. 024 / 22 22 00
1400 YVERDON

64971-126

A louer à CORMONDRECHE

regimmob sa

APPARTEMENT 3 PIÈCES DUPLEX
neuf, cuisine agencée.
Fr. 1440.- + charges. Places de parc dans garage collectif

Regimmob S.A.
Ruelle W.-Mayor 2
2000 Neuchâtel
Tél. 038/24 79 24

MEMBRE UNPI

Neuchâtel

A louer pour date à convenir à la rue Pierre-à-Mazel 56

2 pièces

rez-de-chaussée, Fr. 900.- charges incluses.

Pour tous renseignements, appelez la concierge, N° de tél. (038) 25 13 08. 261500-126

TRANSPLAN AG
Liegenchaftenverwaltung
Tél. 031 301 07 54 / Fax 031 301 09 03
Länggassstrasse 54, 3000 Bern 9

64969-126

A louer à NEUCHÂTEL
Fbg de l'Hôpital dans immeuble neuf

regimmob sa

APPARTEMENT 3 PIÈCES

APPARTEMENT 3 1/2 PIÈCES
102 m² DUPLEX
cuisine ouverte agencée, poêle suédois, balcon.
Fr. 1600.- + charges.
Fr. 1750.- + charges.

Regimmob S.A.
Ruelle W.-Mayor 2
2000 Neuchâtel
Tél. 038/24 79 24

MEMBRE UNPI

À LOUER
À COLOMBIER
Rue Notre-Dame
pour entrée à convenir

3 1/2 PIÈCES

séjour avec balcon.
Location mensuelle
Fr. 1140.- + charges.

Téléphone
(038) 24 22 52.
227252-126

À LOUER
VITRINE PUBLICITAIRE

Rue des Moulins,
Fr. 75.- par mois.

Tél. 25 39 26.
87596-126

M

A louer à Boudry
Quartier des Buchilles

appartement de 4 1/2 pièces

Cuisine entièrement agencée, cheminée de salon, balcon, place de parc dans garage collectif.

Libre dès le 1^{er} septembre 1995.
Loyer mensuel : Fr. 1800.- charges comprises.

Pour visiter : 227798-126

RÉGIE IMMOBILIERE MULLER & CHRISTE
Temple-Neuf 4 2001 NEUCHÂTEL
Tel 038/24 42 40

MEMBRE UNPI

64737-126

À LOUER
À HAUTERIVE
Rouges-Terres 49
pour date à convenir près du port et des transports publics

3 1/2 PIÈCES

cuisine agencée, balcon.
Ascenseur.
Fr. 950.- + charges.

CLAUDE MAYOR 038 24 22 52

A louer
cu
gestion Immobilière sa
Raffinerie 1 2004 Neuchâtel Tél. (038) 24 20 07

Tout de suite ou pour date à convenir à Neuchâtel

BEL APPARTEMENT RÉNOVÉ DE 3 PIÈCES

vue magnifique.
Fr. 1190.- + charges. 64810-126

UNPI
UNION NEUCHÂTELOISE
DES PROFESSIONNELS DE L'IMMOBILIER

À LOUER
à Neuchâtel, rue des Chavannes 19

STUDIO

Fr. 490.- + charges.
Tél. 038/24 22 52.
64739-126

MAGASIN

à louer tout de suite.
Près place du Marché, La Chaux-de-Fonds.
4 vitrines, arrière, cave.

Téléphone
039 / 28 83 23.
227986-126

PROGRAMME

club L'EXPRESS

Festival

6^e FESTIVAL CHORAL INTERNATIONAL DE NEUCHÂTEL

Temple du Bas, Neuchâtel, 20 heures

Mercredi 9 août

«SESHEGO CHORALE SOCIETY», Pietersburg (Afrique du Sud).
«ARPÈGES», Brasov (Roumanie)
«NOTRE DAME DE LOURDES», Saint-Petersbourg (Russie)
Coro «MAX REGER», Trieste (Italie)
«HANSA», Tallinn (Estonie).

Vendredi 11 août

«GRAJNA», Minsk (Biélorussie)
«VIRGO», Vilnius (Lituanie)
«ASSOCIAZIONE MUSICALE COLLEGIUM KARALITANUM», Cagliari (Italie- Sardaigne)
«CHCEUR DE GARCONS DE DOUBNA», Doubna (Russie)
«UNIVERSITY OF THE PHILIPPINES SINGING AMBASSADORS», Quezon City (Philippines).

Jeudi 10 août

«DOMINANTA», Cracovie (Pologne)
«CHCEUR DES INSTITUTEURS SLOVAQUES», Trencianske Teplice (Slovaquie)
«CORAL DE L'ESCOLA MUNICIPAL DE MUSICA DE BERGA», Berga (Espagne - Catalogne)
«CAMARATA DI GIOIA», Bydgoszcz (Pologne)
«CORAL CAPELLA», Caracas (Venezuela)

Samedi 12 août

CONCERT DE CLÔTURE DU 6^e FESTIVAL CHORAL INTERNATIONAL DE NEUCHÂTEL.

Palmarès et remise des prix.

Prix des places pour les concerts: Mercredi, jeudi et vendredi Fr. 18.- numérotées; Samedi Fr. 20.- numérotées.

Location: Office du Tourisme, Neuchâtel, tél. 038 / 25 42 43. A l'entrée du Temple du Bas.

RÉDUCTION Fr. 5.- CLUB

NEUCHÂTEL DANCE FESTIVAL

3^e rencontres chorégraphiques internationales

Patinoires du Littoral, Neuchâtel
Mardi 8 août, dès 20 h 30

S.O.A.P. Dance Theatre Frankfurt (D)

présente, en première suisse, sa nouvelle création

«GLASS, Short Stories of Fools».

Prix des places: Fr. 25.- / 35.- / 45.-

Location: L'EXPRESS, rue Saint-Maurice 4, Neuchâtel; Office du Tourisme Neuchâtel, place d'Armes 7, tél. 038 / 25 42 43

Dans tout le réseau suisse

RÉDUCTION Fr. 5.- CLUB

TICKET CORNER *SBS

Il faut attendre un jour encore pour que le temps s'améliore

AUJOURD'HUI

Prévisions pour 14 heures

Températures:

Neuchâtel:	24°
Boudry:	24°
Cernier:	22°
Môtiers:	21°
La Chaux-de-Fonds:	19°
Le Locle:	19°
La Vue-des-Alpes:	17°

Soleil:

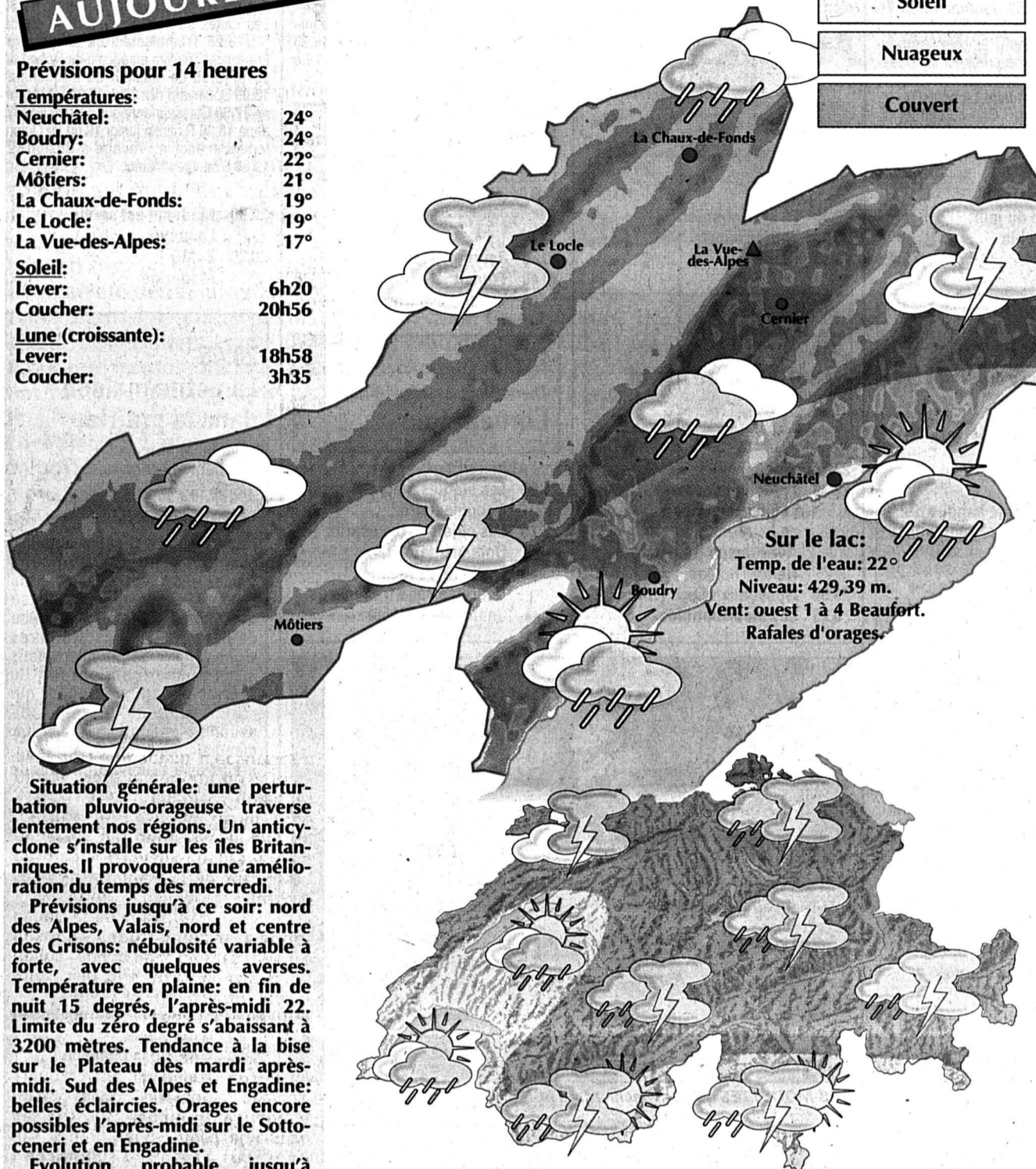
Lever:	6h20
Coucher:	20h56

Lune (croissante):

Lever:	18h58
Coucher:	3h35

Dominante:

- Soleil
- Nuageux
- Couvert



Sur le lac:
Temp. de l'eau: 22°
Niveau: 429,39 m.
Vent: ouest 1 à 4 Beaufort.
Rafales d'orages.

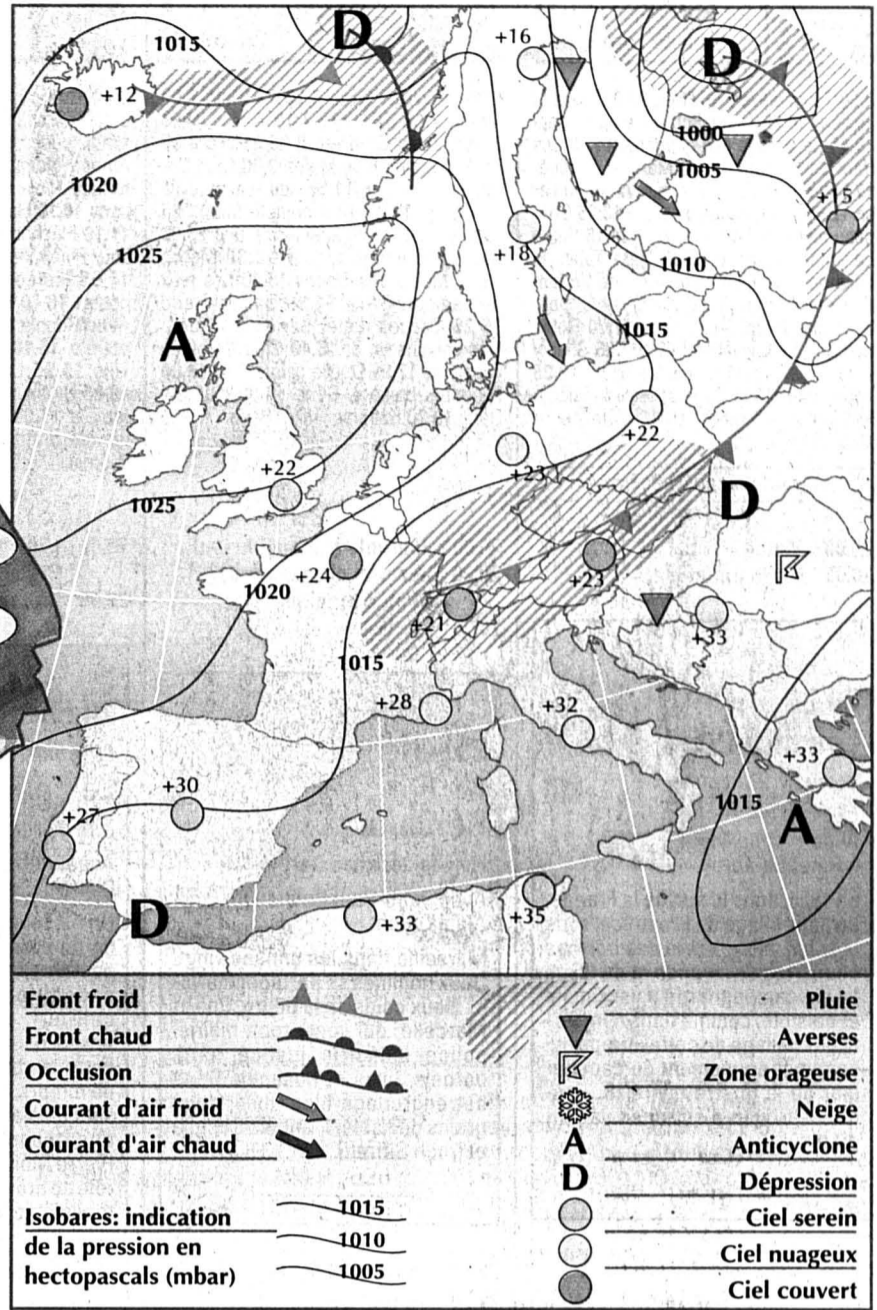
Situation générale: une perturbation pluvio-orageuse traverse lentement nos régions. Un anticyclone s'installe sur les îles Britanniques. Il provoquera une amélioration du temps dès mercredi.

Prévisions jusqu'à ce soir: nord des Alpes, Valais, nord et centre des Grisons: nébulosité variable à forte, avec quelques averses. **Température en plaine:** en fin de nuit 15 degrés, l'après-midi 22. Limite du zéro degré s'abaissant à 3200 mètres. **Tendance à la bise sur le Plateau dès mardi après-midi.** Sud des Alpes et Engadine: belles éclaircies. Orages encore possibles l'après-midi sur le Sottoceneri et en Engadine.

Evolution probable jusqu'à samedi: à l'ouest et au sud: assez ensoleillé. Demain, encore un peu nuageux à l'ouest en début de journée. A l'est: au début nuageux, avec encore quelques pluies. Dans le courant de la journée, développement d'éclaircies à partir de l'ouest.

Infographies Pascal Tissier **L'EXPRESS**
Sources: Jean-François Rumley, Observatoire cantonal et Keystone.

Demain	Après-demain	Dans trois jours
En plaine: 25°	27°	29°



Front froid		Pluie	
Front chaud		Averses	
Occlusion		Zone orageuse	
Courant d'air froid		Neige	
Courant d'air chaud		Anticyclone	
Isobares: indication de la pression en hectopascals (mbar)		Dépression	
		Ciel serein	
		Ciel nuageux	
		Ciel couvert	

OBSERVATOIRE

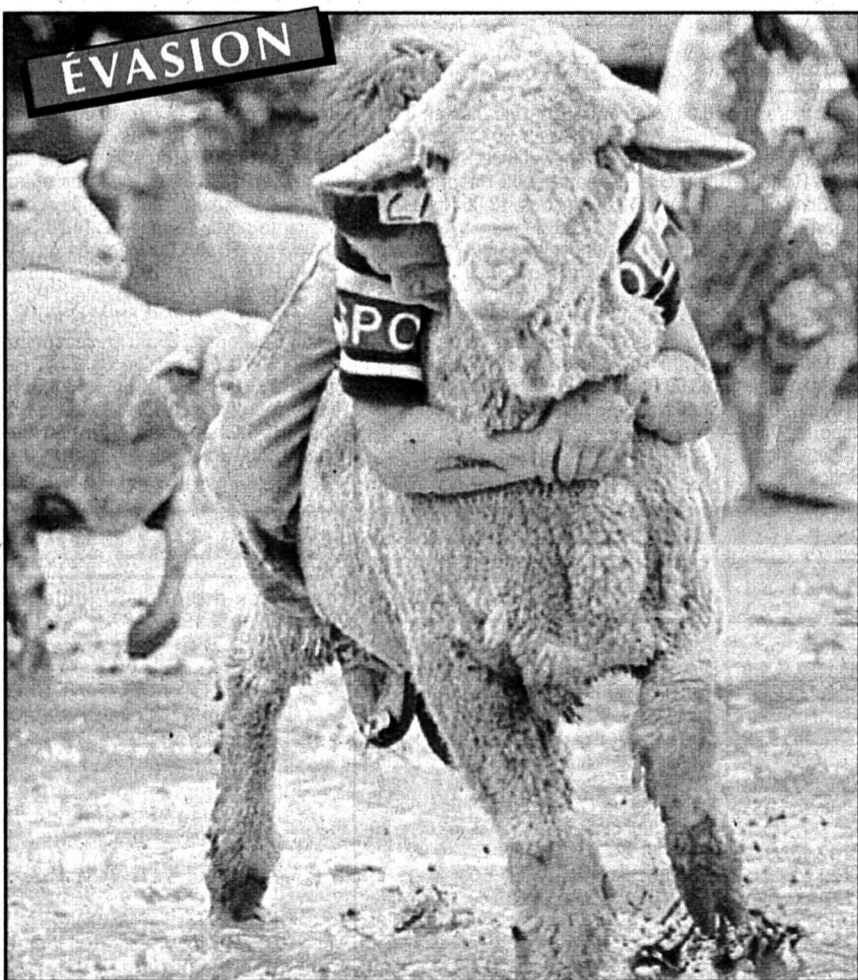
Conditions météorologiques communiquées par l'Observatoire cantonal de Neuchâtel (490 m).

	05.08	06.08	07.08
Températures			
Moyenne	23,4°	23,2°	20,6°
7h30	18,0°	20,4°	18,4°
13h30	28,0°	27,0°	22,4°
19h30	27,4°	24,6°	22,4°
Maximum	31,5°	28,2°	26,4°
Minimum	17,8°	19,1°	18,0°
Précipitations (en mm)			
	0,0	0,0	0,9
Pression barométrique (en mbar)			
7h30	958,6	961,8	959,6
13h30	959,2	960,8	959,4
19h30	958,4	959,8	957,4

TEMPÉRATURES

Hier à 14 heures

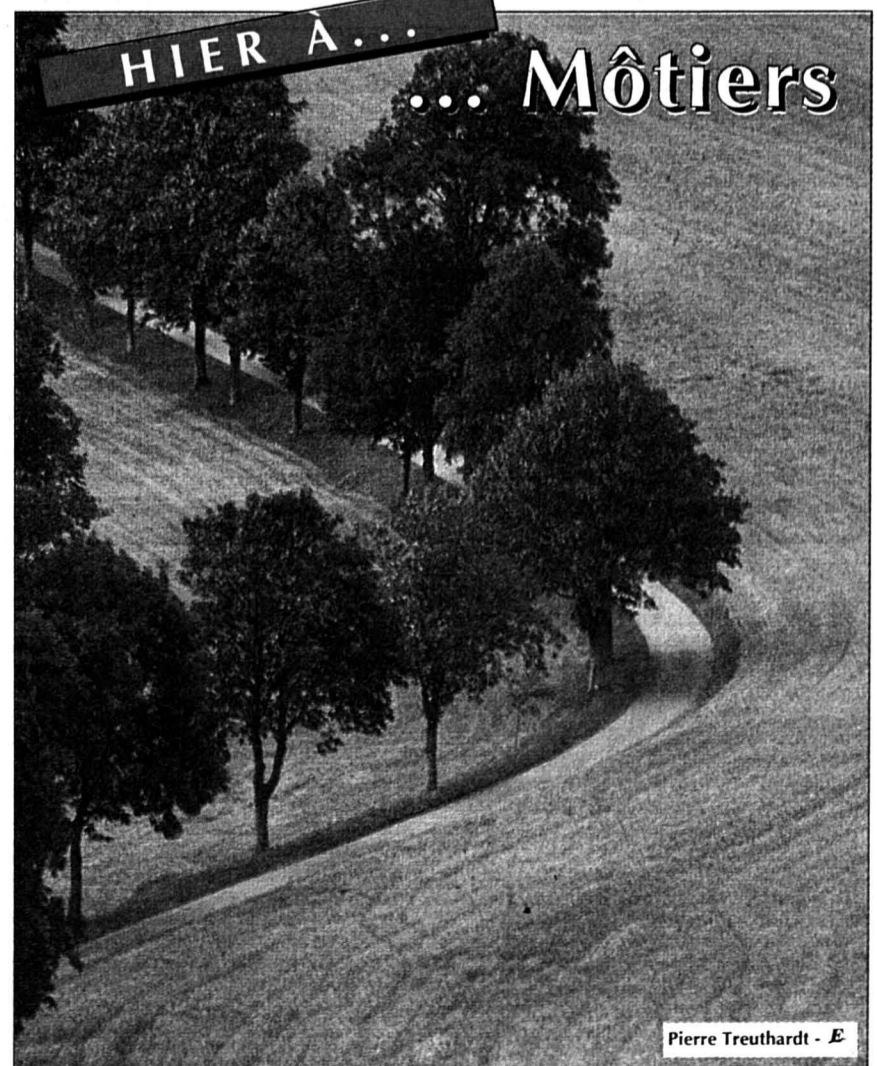
En Suisse		
Zurich	peu nuageux,	21°
Bâle-Mulhouse	très nuageux,	22°
Berne	peu nuageux,	23°
Genève-Cointrin	peu nuageux,	23°
Sion	peu nuageux,	25°
Locarno-Monti	peu nuageux,	25°
Ailleurs en Europe		
Paris	pluie,	18°
Londres	très nuageux,	20°
Berlin	beau,	27°
Moscou	temps clair,	21°
Athènes	beau,	33°
Istanbul	beau,	28°
Rome	beau,	29°
Palma	peu nuageux,	30°
Lisbonne	temps clair,	28°
Autres continents		
Jérusalem	temps clair,	28°
Miami	nuageux,	30°
New York	temps clair,	24°
Rio de Janeiro	nuageux,	25°
San Francisco	temps clair,	21°
Bangkok	nuageux,	33°



RODÉO - La scène se déroule à Attica, dans l'Etat de New York. Le rodéo sur le dos d'un mouton fait partie de la réunion au même titre que ceux plus conventionnels. keystone-ap

Clin d'œil Saint-Imier: un taureau à l'école d'ingénieurs

Les occupants de l'Ecole d'ingénieurs de Saint-Imier ont eu la surprise de croiser un taureau dans leur établissement hier après-midi. L'animal s'est enfui de l'abattoir auquel il était destiné. Il a traversé la localité avant de pénétrer dans l'école et d'y parcourir les couloirs. Sa course folle n'a pas fait de dégâts et n'a blessé personne. Le boucher et les employés des abattoirs ont pu le rattraper dans le bâtiment, a expliqué un professeur. L'animal ne pourra pas être abattu aujourd'hui car il est trop stressé, a précisé le boucher. /ats



HIER A... Môtiers

Pierre Treuthardt - E