

Mercedes Benz Manufacturing Hungary Kft.

Mercedes-Benz

**Werk Kecskemét - Biztonsági- és rendszabályok külső
szolgáltatók részére**

**A Mercedes-Benz Manufacturing Hungary Kft. (a továbbiakban: MBMH) üzemeiben és
telephelyein tevékenységet végző Szállítókra irányadó rendszabályok (a továbbiakban:
Szabályzat)**

Tartalomjegyzék:

- 1 Alkalmazás
- 2 Szabványerejű utasítások, jogszabályok
- 3 Fogalmak
- 4 Általános követelmények
- 5 Igazolványok
- 6 A megbízás végrehajtása
- 7 Munkavédelem
- 8 Tűzvédelem
- 9 Iparbiztonság
- 10 Járműforgalom
- 11 Veszélyes áruk
- 12 Beszállított anyagok
- 13 Sugárvédelem
- 14 Hulladékok
- 15 Tiltások
- 16 Ellenőrzések
- 17 Következmények a szabályok megszegése esetén

A függelék: (szabványerejű) Veszélyes anyagok / készítmények bevitelének és felhasználásának feltételei

B függelék: a Szabályzat alkalmazása során figyelembe veendő főbb jogszabályok – nem teljeskörű - listájáról

C függelék: Fogalmak és definíciók

Előszó

Jelen dokumentum a Szállítók által betartandó rendszabályokat írja le arra az esetre, amikor az MBMH üzemeiben, telephelyein, valamint egyéb, az MBMH által bérelt vagy saját tulajdonban lévő területein és épületeiben végeznek bármilyen tevékenységet.

A szabályzat célja a Szállítók által végzett munka szakszerű, biztonságos (az OHSAS és EMAS irányítási rendszer előírásainak megfelelő) végzéséhez szükséges követelmények meghatározása. Ezek betartása és betartatása minden Szállító (munkairányítók, munkavállalók és egyéb közreműködők) feladata.

Megjegyzés az alkalmazással kapcsolatban:

Jelen rendszabályok Szállítókra kötelező alkalmazását a mindenkor szerződéses dokumentumok határozzák meg.

1. Alkalmazás

1.1 E rendszabályok minden olyan Szállítóra kötelezően alkalmazandók, akik az MBMH területén vagy telephelyein (üzemi terület) munkát végeznek.

1.2 Az alábbi szabályozás célja az MBMH üzemszerű működését, valamint az MBMH, a Szállítók és közreműködők munkatársainak, továbbá külső harmadik személyek életét, testi épségét és vagyontárgyait veszélyeztető körülmények kizárása.

1.3 A jelen szabályzat akkor képezi az MBMH és a Szállító közötti szerződés részét, ha a felek így rendelkeznek. E szabályzat rendelkezésein túlmenően a felek további rendszabályokban is megállapodhatnak.

1.4 Ha a Szabályzatot nem mellékelik a megrendelőhöz, hanem csupán utalnak arra, mint szerződéses dokumentumra, akkor azt a Szállító köteles beszerezni az MBMH-nak az érintett helyszínt kezelő szakrészlegtől vagy az MBMH által elérhetővé tett weboldalról. Ha a jelen szabályzat vagy a 2. pontban írt további rendszabályok alkalmazásának előírása esetén a kiadás dátumát vagy verziószámát külön nem jelölik, a dokumentum utolsó, hatályos kiadása irányadó.

A Mercedes-Benz Group AG-nak az MBMH ezen előírásain felül a Szállító jogviszonyában megfelelően alkalmazni rendelt további szabályzatai (DBL-k) szintén kötelező érvényűek a megbízás ideje alatt:

2. Szabványerejű utasítások, jogszabályok

3. Fogalmak

2. A Szabályzat B függeléke tartalmazza azoknak a főbb jogszabályoknak a felsorolását, amelyeket a Szállító és közreműködői kötelesek betartani. Ha a megjelölt jogszabály helyébe új jogi norma lép, automatikusan az újonnan hatályos szabályozást kell alkalmazni. A hivatkozott mellékletben szereplő lista nem teljeskörű. A Szállító felelőssége minden rá irányadó jogszabály nyomon követése és betartása.

3. A Szabályzat C függeléke tartalmazza a használt idegen kifejezések, fogalmak definícióit, és a rövidítések jegyzékét.

4. Általános követelmények

4.1 A Szállítók a Szabályzatban megfogalmazott elvárásokon túlmenően is kötelesek munkavégzésüket úgy megszervezni, hogy tevékenységük során a munkabiztonsági, tűzvédelmi, üzembiztonsági előírásokat, jogszabályi követelményeket teljes körűen betartsák, és annak betartását közreműködőiktől (munkavállalóitól/ alvállalkozóiktól) megköveteljék.

4.2 A Szállító a jelen Szabályzatot – az annak hatálya alá tartozó tevékenység megkezdése előtt – köteles megismertetni valamennyi közreműködőjével.

A Szállító az MBMH felé igazolni tartozik, hogy az alvállalkozók a Szabályzat megismerését és elfogadását írásban, aláírásukkal megerősítették.

A Szabályzatnak az alvállalkozói általi elfogadását igazoló dokumentumokat a Szállító köteles megőrizni és esetleges ellenőrzés során bemutatni. Az elfogadó nyilatkozatokat a Szabályzat változásakor meg kell újítani. A Szállító a munkavégzés és az ahhoz kapcsolódó kiegészítő tevékenységek végzésének biztonságáért felelősséggel tartozik akkor is, ha alvállalkozója útján teljesít

4.3 Az MBMH elvárja a Szállítóktól és közreműködőitől az energia hatékony és ezáltal forráskímélő felhasználását. A tevékenységeknek az MBMH üzemi területén történő elvégzéséhez szükséges energiát gondosan, azaz energiahatékony technikák és készülékek alkalmazásával - kell felhasználni. A tevékenység végzésén kívüli időszakokban a szükségtelen energiafogyasztókat lehetőség szerint ki kell kapcsolni. Ezen időszakokban a világítást, szellőzést és egyéb, az épülethez kötődő energia-felvételt az MBMH-val történő egyeztetés alapján szüneteltetni kell (ki kell kapcsolni).

5. Igazolványok

5.1 Amennyiben a különleges területekre, például a kutatási-fejlesztési részlegekre, speciális belépési szabályok érvényesek, azokat kell betartani.

5.2 A munkálatok megkezdése előtt a Szállító az MBMH illetékes - a tevékenység végzésével érintett helyszínt (üzemterületet) kezelő – szakrészlege útján kérelmezi az üzemi területre és/vagy az egyes épületekbe illetve helyiségekbe történő belépéshez szükséges, az MBMH által kiadott külső céges igazolványok (belépési engedély) kiadását.

5.3 A kérelem tartalmazza a Szállító nevét és címét, az érintett üzemterület (épület, helyiség) megnevezését, továbbá annak a személynek a nevét, születési helyét és idejét valamint lakóhelyét, aki részére az igazolvány kiadását igénylik.

5.4 Az MBMH által kiadott külső céges igazolványok nem átruházhatók, s kizárólag személyazonosításra alkalmas hivatalos, fényképes igazolvánnyal (pl. személyi igazolvány) együtt érvényesek. A Szállító köteles az MBMH üzemi területén vagy telephelyén zajló tevékenysége végzéséből bármilyen okból tartósan vagy ideiglenesen kivont munkatársainak kiadott külső céges igazolványokat az érintett helyszínt (üzemterületet) kezelő szakrészleg részére visszaadni.

5.5 A külső céges igazolvány (belépési engedély) feljogosítja az abban megjelölt személyt az üzemi területre történő belépésre és annak elhagyására, azzal, hogy erre az érintett helyszínt kezelő szakrészleggel írásban történt megállapodás szerinti munkaidőn belül kerülhet sor. Az igazolványt folyamatosan, látható módon kell viselni, s azt az MBMH üzemi biztonsági személyzetének kérésére nyomban fel kell mutatni. Az üzemi területre történő belépéskor vagy annak elhagyásakor a külső céges igazolványt az MBMH üzemi biztonsági személyzete részére külön felszólítás nélkül is fel kell mutatni.

5.6 Ha a Szállító munkatársai az MBMH-tól kulcsot vagy elektronikus belépőkártyát kapnak, a Szállító folyamatos és naprakész nyilvántartást vezet arról, hogy azok mikor kinél voltak. A megbízás befejezésekor vagy a munkatársnak az érintett megbízásból való kivonásakor azokat haladéktalanul vissza kell adni. Ezen kívül az esetleges hozzáférési jogosultságok Szállító általi törléséről nyomban értesíteni kell az MBMH érintett szakrészlegét.

5.8 Valamely igazolvány vagy kulcs elvesztését haladéktalanul jelenteni kell az MBMH üzemi biztonsági szervének. Elvesztéskor az MBMH jogosult a pótlással felmerült költségek megtérítését követelni a Szállítótól, melyet a Szállító köteles megfizetni.

6. Megbízás végrehajtása

6.1 Az MBMH-nak az érintett helyszínt (üzemterületet) kezelő szakrészlegével előzetesen, írásban egyeztetni kell, hogy a Szállító mely időpontban (időszakban) végez tevékenységet a munkaterületen. A tevékenységi időt, amennyire lehetséges, és ha a célszerűségi szempontok mást nem indokolnak, az MBMH érintett üzemében vagy telephelyén irányadó munkarendhez (munkaidőhöz) kell igazítani. Szombati, vagy munkaszüneti napon történő, továbbá tervezett gyárleállítás idején lebonyolítandó tevékenység esetén az érintett helyszínt kezelő szakrészlegesen keresztül jelentést kell küldeni az MBMH üzemi biztonsági szolgálata felé, amelyben meg kell nevezni a munkavégzés helyszínét, jellegét és időtartamát, az igénybe vett munkaerőt, járműveket.

6.2 A Szállító és alvállalkozói kötelesek az MBMH üzemi területén alkalmazott munkatársaikat - lehetőség szerint a munkaruhájukon - mint a cégükhöz tartozót, megkülönböztetésre alkalmas megjelöléssel felismerhetővé tenni. A Szállító és alvállalkozói kötelesek a szerszámaikat és készülékeiket az MBMH üzemi területére vagy telephelyére történő bevitel előtt saját tulajdonukként megjelölni (külső jelzéssel ellátni).

6.3 A Szállító biztosítja, hogy közreműködői csak röviddel a munkakezdés előtt lépnek be az MBMH üzemi területére illetve azon belül az adott munkavégzési helyre, valamint azt, hogy az MBMH üzemi területét közvetlenül a munka befejezése után - a megközelítéssel azonos útvonalon, egy csoportban - elhagyják. A Szállító közreműködői - az MBMH-től származó külön írásbeli engedély hiányában - nem léphetnek be a munkavégzéssel érintett területen kívüli, egyéb üzemi létesítményekbe.

6.4 A Szállító viseli a felelősséget minden saját eszköz, anyag, készítmény és készülék rendeltetésszerű szállításáért, azok tárolásáért és biztonságos megőrzéséért, továbbá a tevékenysége eredményeképpen már megvalósított munkaeredményekért (berendezésekért és egyéb művekért), mégpedig azok átvételéig. Úgyszintén a Szállító felel a tevékenységének végzése során vagy azzal összefüggésben az MBMH és az MBMH közreműködői sérelmére okozott minden olyan kárért, amely kárt a Szállító és/vagy közreműködője okoz. A Szállító önállóan, saját felelősségére hozza meg a szükséges megelőző és védelmi intézkedéseket.

6.5 A Szállító által végzett tevékenység helyszínén berendezéseket, kerítéseket, építményeket, gépeket, anyagtároló helyeket, valamint közlekedésre szánt utakat létesíteni, telepíteni vagy átalakítani csak az MBMH-nak az érintett helyszínt kezelő szakrészlege engedélyével lehetséges.

6.6 A Szállító köteles különösen ügyelni a biztonságra, tisztaságra és rendre a munkahelyen és a hozzá vezető utakon, valamint a számára kijelölt tartózkodási helyeken és hozzáférhető szaniterlétesítményekben.

6.7 Áramot, vizet, gázt, sűrített levegőt, stb. a Szállító csak az MBMH érintett helyszínt kezelő szakrészlegével egyetértésben vételezhet az üzem vagy telephely ellátó vezetékéről. Őnhatalmú rácsatlakozás nem megengedett. A szükséges csatlakozásokat és változtatásokat kizárólag az MBMH által bevont szakemberek végezhetik el. A Szállító köteles ügyelni a takarékos használatra.

6.8 A Szállító köteles eleget tenni az MBMH üzemi biztonsági személyzete által eszközölt utasításoknak.

7. Munkavédelem

7.1 A Szállító a Szabályzatban megfogalmazott elvárásokon túlmenően is köteles a munka végzését úgy megszervezni, hogy a munkabiztonsági és munkaegészségügyi előírásokat, jogszabályi követelményeket betartsa, illetve betartását a munkavállalóitól/alvállalkozóitól megkövetelje.

7.2 A Szállító az MBMH üzemterületén vagy telephelyén foglalkoztatott munkavállalóit és egyéb közreműködőit oktatásban részesíti a Szabályzat tartalmáról valamint a Általános biztonsági rendelkezések tartalmáról és felügyeli az abban foglaltak betartását.

7.3 A Szállító az MBMH üzemterületén vagy telephelyén végzendő munkákra vonatkozóan kockázatértékelést készít, melyet kérésre bemutat az MBMH-nak.

7.4 A Szállító írásban tájékoztatja az MBMH-nál kijelölt kapcsolattartóját a Szabályzatról tartott oktatás tartalmáról, időpontjáról és résztvevőiről.

Ha a Szállító közreműködőjeként az MBMH üzemterületén vagy telephelyén magyarul nem tudó személy is részt vesz a tevékenységben, a Szállító az e személy által értett nyelven is köteles ismertetni a Szabályzatot, valamint a veszélyt jelző, tiltó és tájékoztató feliratokat.

7.5 Olyan munkahelyen, ahol különböző munkáltatók alkalmazásában álló munkavállalókat egyidejűleg foglalkoztatnak, a munkavégzést úgy kell összehangolni, hogy az az ott dolgozókra és a munkavégzés hatókörében tartózkodókra veszélyt ne jelentsen. Az összehangolás magában foglalja az érintett munkavállalók és munkavédelmi képviselőik, illetőleg a munkavégzés hatókörében tartózkodók tájékoztatását az egészséget és biztonságot veszélyeztető kockázatokról és a megelőzési intézkedésekről.

Ha a Szállító egyéb beszállítókkal együtt, vagy munkavégzésük hatókörében végez tevékenységet, és a munkájuk biztonságos összehangolása tekintetében a koordinált munkavégzésről nem tudnak megállapodni, a Szállító haladéktalanul, írásban köteles jelezni a koordinálás szükségét az MBMH-nak, kezdeményezve ezáltal a megfelelő intézkedést. Ennek elmulasztása esetén a Szállító nem hivatkozhat arra, hogy az MBMH a szükséges koordinációt elmulasztotta.

7.6 A Szállító a fenti oktatásokon felül a munkavégzésével összefüggésben oktatást tart minden olyan foglalkoztatottjának, akivel a MBMH területén munkát végeztet. Az oktatáson résztvevőket fel kell készíteni az adott munkafeladatok biztonságos elvégzésére, meg kell határozni a munkavégzéssel

kapcsolatos veszélyeztetést és a veszély elhárításának módozatait, a veszélyes anyagok kezelésének módját, beleértve az elvégzendő tevékenységre jellemző belső előírást.

7.7 A Szállító által használt készülékeknek meg kell felelniük az azokra vonatkozó szabványi előírásoknak, és jogszabályi rendelkezéseknek, így különösen a munkaeszközök és használatuk biztonsági és egészségügyi követelményeinek minimális szintjéről szóló 10/2016. (IV. 5.) NGM rendelet előírásainak.

7.8 A Szállító gondoskodik arról, hogy rendelkezzen az előírások szerinti hatósági engedéllyel, az alkalmazott, illetve beszállított berendezések megfelelő tanúsítványával és előírt műszaki-biztonsági dokumentációival. A Szállító foglalkoztatottainak rendelkezni kell a szükséges kezelői engedéllyel és képesítésekkel.

7.9 Ha a Szállító a tevékenysége végzéséhez építési és védőállványokat használ, köteles az állványokon minden használat előtt az állvány üzemeltetőjével napi ellenőrzést végezni. Az állvány módosítására csak az állvány üzemeltetője jogosult, a Szállító azon nem végezhet változtatásokat. Többek általi megosztott használat esetén az állványok használatát a Szállító és a további használók egymás között egyeztetik.

Az állványzat hibái miatti kárigényekért az MBMH nem felel.

7.10 A Szállító köteles előzetesen külön munkaengedélyt beszerezni az MBMH-tól az alábbi tevékenységekhez:

- Alkalmoszerű tűzveszélyes tevékenység
- Beszállásos munka
- Robbanásveszélyes területen végzett munka
- Magasban végzett munka
- Feszültség közeli munkavégzés
- Ásási, fúrési engedély (50cm alatt)
- Média KI/Be kapcsolással járó munka
- Árok- és gödörásás, fúrás, vésés engedélyezési eljárás (földmunka 0,5 m alatt)

Az engedély kiadását a Szállító az MBMH érintett helyszínt felügyelő szakterületén keresztül kell kérelmezni.

Az engedély megadása nem eredményezi az engedélyezett tevékenységért viselt felelősségnek az MBMH általi átvételét: e tevékenységeket a Szállító az engedély megadása után is kizárólag saját felelősségére végzi.

7.11 A Szállítónak/Szolgáltatónak teljes körű üzemeltetésre átadott eszközökkel, berendezésekkel, helyiségekkel, épületekben és épületrészekben végzett tevékenységek esetén – a 7.10 ponttól eltérően a Munkavédelmi törvény szerinti biztonságos munkavégzés feltételeinek megteremtése, valamint a jogszabály szerinti üzemeltetői feladatok elvégzése (ide értve például felülvizsgálat, karbantartás, jogszabályi és szabványi megfelelés, munkavégzés engedélyezése és koordinálása, üzembehelyezés/használatba vétel) a Szállító feladata és kizárólagos felelőssége, akire az MBMH az üzemeltetői jogokat illetve az üzemeltetéssel járó feladatköröket és felelősséget szerződéssel átruházta.

A Szállító e feladatkörében a jogszabályi előírásokon túlmenően köteles az MBMH rendszabályait betartani, és tevékenységét az MBMH személy- és vagyonbiztonsági, valamint üzemi és termelési érdekeinek sérelme nélkül, azok gondos figyelembe vételével végezni.

7.12 Ha az MBMH kivételesen eszközöket, anyagokat, berendezéseket bocsát a Szállító rendelkezésre, a használat ideje alatt a Szállító ügyel a biztonságos állapotra és felhasználásra. Ha a Szállító a fenti eszközzel, anyaggal, berendezéssel kapcsolatban a biztonságos használatot hátrányosan befolyásoló vagy annak veszélyeztetését előidézni képes hiányosságot észlel, annak használatát azonnal beszünteti és a hiányosságokat az MBMH szakrészlegével írásban közli.

8. Tűzvédelem

8.1 A Szállító a Szabályzatban megfogalmazott elvárásokon túlmenően is köteles a munkavégzést úgy megszervezni, hogy a tevékenység során a tűz megelőzési előírásokat, jogszabályi követelményeket betartsa, illetve foglalkoztatottaikkal/alvállalkozóival betartassa.

8.2 Az MBMH által a tűzre és nyílt láng használatára, dohányzásra vonatkozóan kiadott üzemi tiltásokat, továbbá a tűzveszélyes munkák során előírt viselkedésmódot, a gödrökön és szűk helyiségekben, valamint a riasztási utakon baleset vagy üzemzavar idején történő közlekedés esetére kiadott rendelkezéseket szigorúan be kell tartani. A Szállító köteles a mindenkor érvényes előírások felől a tevékenységgel érintett helyszínt kezelő szakrészlegtől tájékozódni és az MBMH üzemi területén tevékenykedő foglalkoztatottait és esetleges alvállalkozóit és esetleges alvállalkozóit megfelelően kioktatni azt hitelt érdemlően dokumentálni és felügyelni.

8.3 Robbanásveszélyes környezetben végzendő tevékenység esetén a Szállító köteles a robbanás elleni védelemmel kapcsolatos speciális ismereteit kérésre előzetesen tanúsítani. Robbanásveszélyes környezetben végzendő munkák megkezdése előtt a kockázatértékelést külön felszólítás nélkül be kell mutatni az MBMH-nak. A robbanásveszélyes környezetben végzett munkát az MBMH Létesítményi Tűzoltósága által készített munkautasítás alapján végezhet, melyet minden esetben egyedileg meg kell kérni.

8.4 A személybiztonságra, az MBMH üzemszerű működésére vagy a környezetre (talaj, víz/szennyvíz, levegő) hatást gyakorló tűzeset, baleset és egyéb események (pl. üzemzavarok) esetén a Szállító haladéktalanul - az előre megadott riasztási utakon vagy annak hiányában az adott körülmények között ésszerű és hatékony módon - értesíti az MBMH-t, közölve az esemény helyszínét, kiterjedését, továbbá megjelölve az esemény hatókörében található személyzetét, anyagait, berendezéseit. A Szállító ezen túlmenően értesíteni tartozik az MBMH-nak az érintett helyszínt kezelő szakrészlegét.

Amennyire lehetséges és elvárható, a Szállító köteles az elsősegélynyújtást megkezdeni és a létesítményi vagy hivatásos tűzoltóság megérkezéséig az oltást megkísérelni.

8.5 Tevékenységének megkezdése előtt a Szállító tájékozódik az érintett helyszíneken elérhető vészhelyzeti hívó- és jelzőberendezésekről, vészhelyzeti hívószámokról, s köteles arról az üzemi területen tevékenykedő foglalkoztatottait és esetleges alvállalkozóit megfelelően kioktatni (pl. információs lapok kiosztásával).

8.6 Gázos oltóberendezésekkel ellátott helyszíneken végzett munkák esetén a Szállító kioktatja foglalkoztatottait és esetleges alvállalkozóit az ezzel kapcsolatos veszélyekről és az oltóberendezés kioldásakor tanúsítandó viselkedésről.

8.7 A Szállító köteles biztosítani, hogy tevékenysége ne eredményezze az automata oltóberendezések vagy tűzjelző berendezések téves kioldását vagy téves riasztást. Az általa előidézett téves kioldás vagy téves riasztás miatt felmerülő költségeket és károkat a Szállító köteles megtéríteni az MBMH-nak illetve az esetleges egyéb károsultaknak.

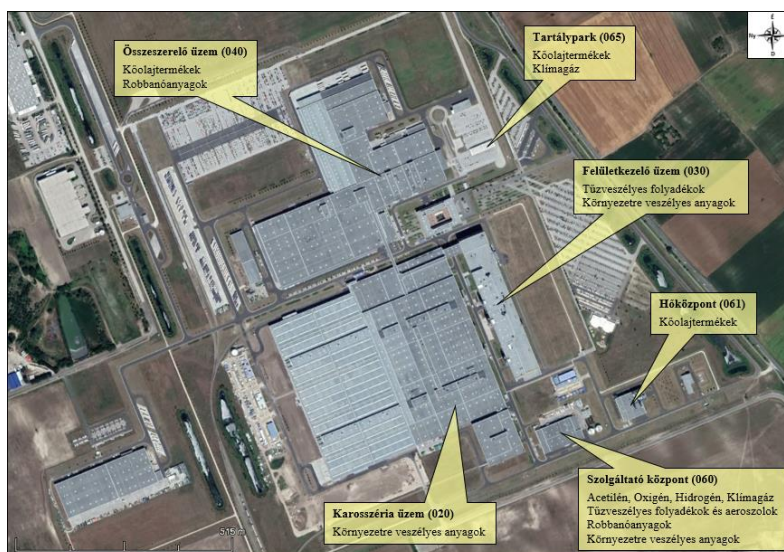
9. Iparbiztonság

9.1 Az MBMH a veszélyes anyagokkal kapcsolatos súlyos balesetek elleni védekezésről szóló 219/2011. (X. 20.) Korm. Rendelet alapján **alsó küszöbértékű** veszélyes anyagokkal foglalkozó üzemként lett azonosítva, és a katasztrófavédelmi hatóság által kijelölve.

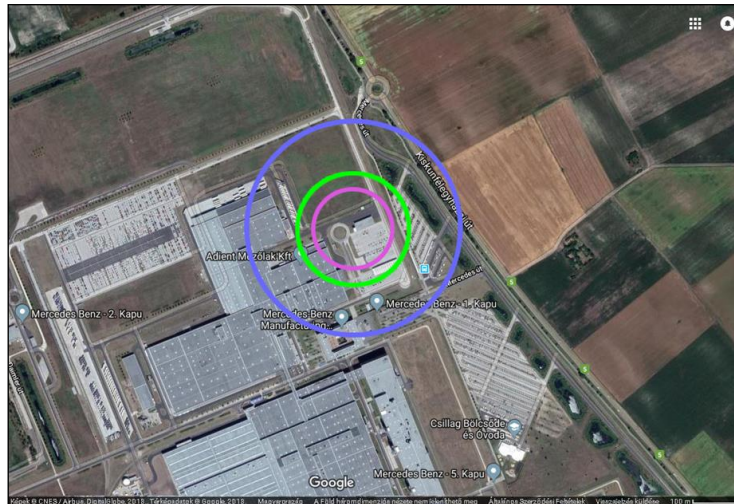
9.2 Az MBMH egy ún. Biztonsági Elemzés (BE) c. dokumentációt készített, mely az alapadatok bemutatása után ismerteti a telephelyet és annak veszélyes létesítményeit a veszélyes anyagok minősítése és mennyisége szempontjából. Ezek után azonosítja a veszélyes anyagokkal kapcsolatos súlyos baleseti veszélyeket, elemzi azok lehetséges következményeit, illetve értékeli a kockázatokat. A súlyos balesetek elleni védekezésre, beavatkozásra egy ún. Belső Védelmi Tervet (BVT) készített. Az MBMH ezen dokumentációkkal biztosítja a telephelyen lévők biztonságát a veszélyes anyagokkal kapcsolatos súlyos balesetek bekövetkezése ellen.

9.3 Az MBMH-nak kötelessége, hogy minden telephelyen lévő munkavállaló megismerje a fenti kockázatokat, az azok ellen történő védekezés lehetőségeit, továbbá, egy esetleges veszélyhelyzetben a szükséges teendőket. Ennek érdekében a Szállítók vezetőit az MBMH oktatással, illetve e dokumentum átadásával tájékoztatja a fenti információkról, melyet a vállalkozások vezetőinek (vagy az általuk megbízott személynek) kötelességük minden munkavállalójuknak és az általuk megbízott szolgáltatóknak bizonyíthatóan és érthetően tovább átadni.

9.4. Veszélyes létesítmények az MBMH telephelyén



9.5. A legsúlyosabb baleseti esemény bemutatása



A Biztonsági Elemzésben feltárt legsúlyosabb baleseti esemény a tartálpark 25 m³-es klímagáz (Opteon R1234YF) tartályának bármilyen okból történő tűzben állása miatt kialakuló BLEVE esemény (a tartály alatt/körül kialakult tűz hatására a tartályban forráspont feletti hőmérsékletű folyadék okozta túlnyomás miatt bekövetkező robbanás – tűzgömb – kialakulása).

A szoftveres modellezés eredményei:

- 10 kW/m² hőszugárzási érték: 237 m
- 1%-os halálozási övezet: 123 m
- tűzgömb legnagyobb sugara: 85 m.

9.6. A Szállítónak a beszállítandó veszélyes anyagokat a nyomon követhetőség érdekében a beszállítást megelőzően a vegyi anyag nyilvántartó rendszerben regisztráltatnia kell a kapcsolattartón keresztül. A rendszerben az illetékes személyek elemzik a veszélyes anyagok kockázatait (mennyiség és veszélyesség), és ennek tükrében döntenek a beszállíthatóságról, illetve szükség esetén határoznak meg különleges előírásokat.

9.7. Általános veszélyhelyzeti intézkedések, melyeket a Szállítónak bármilyen káros esemény okozása vagy észlelése esetén meg kell tennie:

- Bármilyen káresemény észlelése esetén a 0-24 órás felügyeletet biztosító központot kell értesíteni a +36-76/300-166-os hívószámon (Service Desk).
- Tűz esetén a közelben lévő kézi jelzésadót működésbe kell hozni.
- A tűzjelző rendszer szirénahangjának hiánya esetén hangos „TŰZ VAN” kiáltásokkal kell riasztani a közelben lévőket.
- Minden üzemi, illetve veszélyes anyag raktározásra használt területen elhelyezésre került kárelhárítási egységcsomag, amely segítségével a gyors és szükséges intézkedések haladéktalanul megkezdhetők a kikerült szennyezőanyagok felitatása, lokalizálása érdekében.

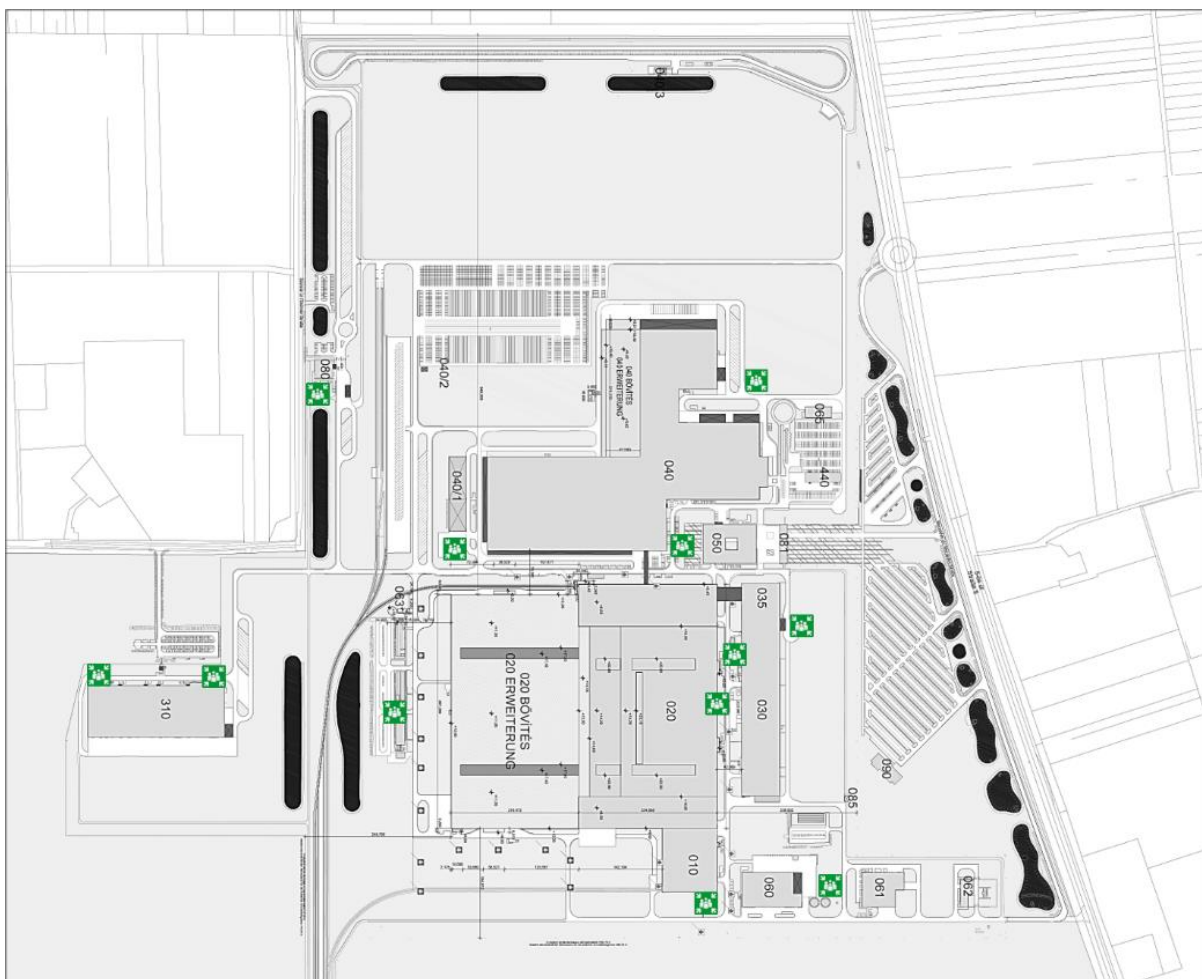
A kárelhárítási egységcsomag tartalma:

- seprű és lapát
- felitató anyag,
- homok
- egyéni védőfelszerelés (vegyszerálló védőkesztyű)

→ A kárelhárítást saját és mások testi épségének veszélyeztetése nélkül a lehetőségekhez mérten meg kell kezdeni.

9.8. Ha a létesítményi tűzoltóság a helyszínre érkezett, illetve a kialakult veszélyhelyzet oly mértékű, hogy a kezdeti elhárítás már nem lehetséges, mindenkinek kötelessége a veszélyeztetett helyiség, épület, létesítmény elhagyása, és ebben segíteni minden jelen lévő személynek.

- A telephelyen összesen 12 db gyülekezési hely lett kijelölve.
- A mentésvezetői beavatkozási állományban nem szereplő dolgozók és vendégek a riasztást követően azonnal a gyülekezési helyre sietnek.
- Kedvezőtlen szélirány esetén a mentésvezető új gyülekezési hely(ke)t jelölhet meg. A gyülekezési helyet csak a mentésvezető vagy a hivatásos beavatkozó szervek parancsnokának utasítására hagyhatják el.



MBMH Iparbiztonsági koordinátor:

Kovács Gergő

Munka-, és Környezetvédelem Management (CC/SUM-K)

M: +36 30 774 0842

Email: gergo.kovacs@daimler.com

10. Járműforgalom

10.1 A Szállító foglalkoztatottai, megbízottai és esetleges alvállalkozói bármiféle járműve (ideértve a targoncákat is) csak külön engedéllyel hajthat be az MBMH üzemi területére. A behajtási engedélyeket a tevékenységgel érintett helyszínt kezelő szakrészlegnél kell igényelni. Az üzemi területen a járműveket az arra kirendelt parkolóhelyeken kell leállítani. A Szállító vagy alvállalkozói szabálytalanul parkoló járművei az MBMH üzembiztonsági részlegének utasítására a Szállító költségére elvontathatók. A helyszín-specifikus parkolási szabályokat be kell tartani.

10.2 Az MBMH üzemi területén – eltérő szabályozás hiányában - a KRESZ szabályait be kell tartani. Különösképpen figyelembe kell venni a forgalmi jelzéseket és az üzem kapujánál betartandó vagy más útszakaszra megadott sebességkorlátozást. A kötött vonalú (sínpályás) közlekedés mindig elsőbbséggel rendelkezik. Az üzemen belüli forgalomban részt vevő járműveket, valamint a darukat csak a Szállító által írásban arra feljogosított személyek vezethetik, illetve kezelhetik. Ezeknek a személyeknek megfelelő képzettséggel és olyan vezetői engedéllyel kell rendelkezniük, amely a közúti forgalomban szükséges lenne, amennyiben a jármű közúti forgalomba lenne helyezhető. A vezetői engedélyt a járművezetőnek mindig magánál kell tartania és ellenőrzéskor bemutatni. Ülőhellyel nem rendelkező járműveken illetve szállítótargoncákon a személyszállítás tilos.

10.3 Az üzemen kívüli gépjárműveket a megállás ideje alatt le kell állítani. A gépjárművet csak lezárt, rögzített állapotban szabad elhagyni. Az MBMH területén gépjárművet javítani, tisztítani, üzemanyaggal feltölteni csak engedélyezett körülmények között szabad. Az engedélyt az MBMH érintett területet kezelő szakrészlegénél kell kérelmezni.

10.4 Az MBMH üzemei helyszín-specifikusan meghatározhatják, hogy a Szállító foglalkoztatottai jogosultak-e az üzemi területen belül kerékpár használatára, s ha igen, milyen szabályok szerint.

10.5 A behajtási engedély elvesztése esetén a belépési engedélyek elvesztésére vonatkozó szabályokat kell megfelelően alkalmazni (Szabályzat 5.8 pont).

10.6 A 10.1-10.4 pontokban írt szabályozás az MBMH olyan üzemi területeire vonatkozik, amelyek – a gyártási vagy karbantartási folyamatokhoz kapcsolódó anyagmozgatás kivételével - az általános járműközlekedés számára nem hozzáférhetőek (különösen a gyártó üzemek).

10.7 A magasfeszültségű hajtásrendszerrel ellátott járműveket különbözőképpen vannak jelölve a gyártás folyamán. Külső jellemzők között van a „Hybrid“, „Plug-In“, „e“-betű a csomagtartófedélen. MFA2-nél a sárvédőn az A-oszlop alatt található az „EQ Power” felirat, elektromos töltő csatlakozó található a jobb oldalon. A biztonságos munkafolyamatok érdekében minden esetben oktatást kell tartani.

11. Veszélyes áruk

11.1 Ha a Szállító tevékenysége során veszélyes áruk szállításával (fuvarozásával) összefüggő műveletet végez (csomagolás, rakodás, fuvarozás, átvétel, osztályba sorolás stb.), erre csak olyan személyzetet alkalmazhat, akik a tevékenységük megkezdése előtt a veszélyes árukkal kapcsolatos folyamatokról oktatásban részesültek.

11.2 A veszélyes áruk közúti szállításában részt vevő "egyéb személyek", járművezetők, megbízottak tekintetében az ADR által előírt oktatások megtörténtéről szóló igazolásokat a Szállító az MBMH kérésére haladéktalanul rendelkezésre bocsátja. Ez megfelelően alkalmazandó az ADR-releváns áruk beszerzési dokumentációjára is

11.3 A veszélyes áruk szállításához és ahhoz kapcsolódó egyéb műveletek végzéséhez a Szállítónak rendelkeznie kell a veszélyes árukra vonatkozó nemzetközi és releváns nemzeti előírásainak végrehajtásához szükséges szervezési, anyagi és személyi feltételekkel.

A Szállító különösen az alábbi követelmények betartásáért felelős:

1. Be kell tartani az ADR 1.1.3.1 c) és az 1.1.3.6 szerinti mentességi szállítás feltételeit.
2. A járműszemélyzet tájékoztatása a szállítandó veszélyes árurol,
3. A szállításra és a járműre vonatkozó előírások betartása,
4. A szállítóegységre és annak felszerelésére (pl. járműtípus, tűzoltó eszközök, védőfelszerelés) vonatkozó különleges követelmények teljesítése,
5. A jármű személyzetének képzésére vonatkozó előírások és az általános üzemi előírások betartása,
6. Engedélyezett és megfelelő csomagolások, IBC-k és nagycsomagolások alkalmazása az alkalmazandó csomagolási előírások betartását is beleértve,
7. Engedélyezett tartányok, illetve konténerek és járművek alkalmazása a veszélyes áruk tartányos és ömlesztett szállításához,
8. A csomagolások és IBC-k jelölésére és címkézésére, valamint a tartányok, konténerek és járművek előírt narancssárga, veszélyt jelölő táblákkal és nagybárcákkal történő megjelölésére vonatkozó előírások betartása,
9. A rakodásra és árukezelésre vonatkozó különleges előírások (pl. mennyiségi korlátozás, együvé rakás, dohányzási tilalom az árukezelési műveleteknél, rakományrögzítés) betartása, beleértve a be-, ill. kirakodás befejezése utáni kilépési ellenőrzések végrehajtását is,
10. Gondoskodás arról, hogy a járművezető a szállítás alatt a 8.1.2 szakasz szerinti kísérő dokumentációkat magánál tartsa és kérésre be tudja mutatni,

11. Gondoskodás arról, hogy a járművezető a közúti forgalomban való részvételekor és bármilyen egyéb szállítási művelet során ne álljon alkohol vagy a vezetési képességet hátrányosan befolyásoló egyéb szer hatása alatt.
12. Az ADR 1.10 fejezete szerinti közbiztonsági előírások betartása (a közbiztonsági tervet az MBMH szervezetére és folyamataira kifejtett esetleges hatásaira vonatkozóan az MBMH-val egyeztetni kell).

Előírások a veszélyes áruk járművel történő szállításakor:

- Ha a veszélyes áruk szállítását a Szállító az általa biztosított járművekkel végzi vagy végezteti, őt terheli az ADR alapján fennálló vagy annak megsértéséből eredő mindennemű felelősség, s ő köteles gondoskodni a megfelelő védőfelszerelések és tűzoltó-készülékek meglétéről,
- Ha a Szállító az MBMH járműveivel kell, hogy veszélyes áruk szállítását végezzen, azt az MBMH felé a szállítás előtt időben jelezni kell, külön közlést adva a rakomány veszélyes áru mivoltáról. Ebben az esetben az MBMH biztosítja a megfelelően felszerelt járművet. A tájékoztatási kötelezettség, valamint a veszélyes áru szállítás rendeltetészerű végrehajtásának felelőssége ez esetben is a Szállítót terheli.

11.4 Az MBMH a szerződéses szolgáltatás keretei között - megbízott személyzete, veszélyes áru-koordinátorai vagy veszélyes áru-megbízottai útján – bármikor jogosult a helyszínen ellenőrizni és dokumentálni a Szállító tevékenységével összefüggő veszélyes áruszállítást, az alkalmazott járműszemélyzetet, a járműveket és azok felszereléseit. A Szállító köteles az ellenőrzéseket elősegíteni.

11.5 A biztonsági követelmények megállapításához, illetve a feltételek betartásához a vállalkozásunk külsős veszélyes áru szállítási biztonsági tanácsadókat bízott meg.

A tanácsadóink adatai:

A veszélyes áru szállítási biztonsági tanácsadó neve:	Makrai Zsolt
Tevékenységi jegyzék száma:	K/V/B-12739UN/2038/22
Elérhetősége:	
- mobil telefon	30/236-7091
- fax	284-1263
- e-mail:	makrai.zsolt@hvesz.hu
A tanácsadó bizonyítvány száma:	VT-0114/16
Közlekedési alágazatok:	közút, vasút
Árucsoportok:	1,2,7,3-9 osztályok

A veszélyes áru szállítási biztonsági tanácsadó neve:	Toldi Gergely
Tevékenységi jegyzék száma:	K/V-020390/936/19
Elérhetősége:	
- mobil telefon	+36-20-335-8340
- fax	284-1263
- e-mail:	toldi.gergely@hvesz.hu
A tanácsadó bizonyítvány száma:	1674
Közlekedési alágazatok:	közút, vasút
Árucsoportok:	1,2,7,3-9 osztályok

A veszélyes áru szállítási biztonsági tanácsadó neve:	Farkas Réka
Tevékenységi jegyzék száma:	K/V-12739UN/3800/20
Elérhetősége:	
- mobil telefon	30/349-5622
- fax	284-1263
- e-mail:	farkas.reka@hvesz.hu
A tanácsadó bizonyítvány száma:	1790
Közlekedési alágazatok:	közút, vasút
Árucsoportok:	1,2,7,3-9 osztályok

Vállalkozásunk veszélyes áru ügyeiben és kérdéseiben a koordinációt ellátó kolléga:

<p><u>MBMH veszélyes áru koordinátor:</u></p> <p>Gacs Viktor</p> <p>Munka-, és Környezetvédelem Management (CC/SUM-K)</p> <p>M: +36 30 774 0803</p> <p>Email: viktor.gacs@daimler.com</p>
--

12. Beszállított anyagok

12.1 Amennyiben Szállító a Kbt. szerint veszélyesnek minősülő olyan anyagokat szállít az MBMH területére, amelyek - természetük, tulajdonságaik vagy állapotuk alapján - veszélyeztethetik az emberi életet, egészséget, a környezetet vagy anyagi javakat, az ezekkel kapcsolatos műveletekre (pl. szállítás, tárolás, burkolás, alkalmazás, felhasználás, ártalmatlanítás) az MBMH és a Szállító viszonylatában is alkalmazni kell a Mercedes-Benz Group AG DBL 6714 és a DBL 8585 szabályzatait.

12.2 Ha a Szállító bizonyos anyagok használatát írja elő, csak azokat szabad felhasználni.

12.3 Csak a Szállító által elvégzendő tevékenységhez szükséges anyagokat, és csak a szükséges mennyiségben szabad bevinni az MBMH területére.

12.4 A vizeket súlyosan veszélyeztető anyagok ki vannak tiltva az MBMH területéről.

12.5 Tilos a talaj vagy vizek bármiféle szennyezésével járó tevékenység.

12.6 A teljesítés során tilos a levegő minden olyan szennyezése (kibocsátás), amely az elkerülhetetlen mértéket meghaladja.

12.7 A Szállító tartózkodni köteles attól, hogy az MBMH területén tartózkodókat az egészségre ártalmas expozíciónak, vagy bűzkeltő tevékenység által előidézett zavaró szaghatásnak tegye ki.

12.8 Amennyiben kivételesen, technikai okok miatt a Kbt. értelmében veszélyesnek minősülő anyagokat kell alkalmazni, azokat a Szabályzat „Veszélyes anyagok bevitele és alkalmazása” című „A” függelékében írt kötelezettségek betartásával lehet az MBMH területére behozni és felhasználni.

12.9 A Szállító minden felhasználni tervezett veszélyes anyagra a Kbt. szerinti kockázatbecslést készít, s annak birtokában felhasználási engedélyt kér az MBMH-től.

Több komponensű anyag használatához a kockázatbecslésnek és a felhasználási engedélynek minden komponens tekintetében rendelkezésre kell állni.

A veszélyes anyagok felhasználásáról a Szállító – a mennyiségi adatokra is kiterjedő – naprakész nyilvántartást vezet és gondoskodik az előírt egyéb dokumentáció meglétéről.

12.10 A Szállító a tevékenysége során betartja a környezetvédelemre és munkavédelemre, kémiai biztonságra vonatkozó jogi- és szakmai előírásokat. Veszélyes anyagokkal végzett tevékenységben csak megfelelően kioktatott személy foglalkoztatható.

12.11 Az MBMH a fentiek betartását a helyszínen bármikor ellenőrizheti, melynek során a Szállító igazolni köteles különösen az alábbiakat:

- A Kbt. szerinti kockázatbecslés megléte az összes alkalmazott veszélyes anyag tekintetében;
- a nyilvántartási és dokumentáció kötelezettség betartása (lista az alkalmazott anyagokról, a CLP rendelet hozzájuk tartozó R mondataival, illetve H mondataival).

12.12 Karosszéria felületkezelését, fényezését végző üzemek esetén a felhasználásra szánt összes anyagnak (termék, feldolgozás, csomagolás) abszolút szilikon-mentesnek és lakkállónak kell lennie a teljes üzemi területen (különösen a fényezést közvetlenül határoló területen és a levegőbeszívás körzetében). A lakkállóság igazolását az MBMH által megnevezett koordinátorral egyeztetni kell.

A fentiektől eltérni csak az MBMH koordinátorának kifejezett engedélyével lehet.

13. Sugárvédelem

13.1 Amennyiben a Szállító vagy alvállalkozói az MBMH területén ionizáló sugárzással végeznek ellenőrzéseket, méréseket, vizsgálatokat (pl. roncsolás-mentes vizsgálatok röntgenkészülékkel vagy gammaradiográfiai készülékkel, neutronradiometriával, röntgenfluoreszcensz vizsgálattal, stb.), akkor az alábbi pontokat be kell tartani:

13.2 A megbízás keretében végzett munka és intézkedések összes lépésének meg kell felelnie a Magyarországon hatályban lévő röntgen és sugárvédelmi rendelkezéseiknek.

13.3 Az ionizáló sugárzás segítségével végzett ellenőrzések, mérések és vizsgálatok időbeosztását és végrehajtását az MBMH sugárvédelmi megbízottjával vagy Munkavédelmi szakrészlegével előzetesen egyeztetni kell. Az egyeztetést az MBMH-nak a Szállítót megbízó szakrészlege útján kell kezdeményezni.

14. Hulladék

14.1 A Szállító és esetleges alvállalkozói ügyelnek arra, hogy - a munka befejeztével és szükség szerint a munkavégzés közben végzett takarítással - biztosítsák a munkavégzés helyének tisztán tartását. Az MBMH területén a Szállító tevékenységével összefüggésben keletkező hulladékokat a következők szerint kell kezelni:

A Szállítónál keletkező hulladékok

14.2 A Szállító vagy alvállalkozója által az MBMH üzemi területére bevitt, vagy a teljesítéshez az MBMH által adott alapanyagokból származó hulladékokat (pl. anyagmaradék, csomagolóanyag) a Szállító köteles összegyűjteni, s azt a saját költségére, - szükség szerint - szerződött hulladékkezelő útján elszállítani és kezeléséről gondoskodni. A Szállító - eltérő írásbeli megállapodás hiányában - a fentiekhez nem veheti igénybe az MBMH tulajdonában vagy használatában álló gyűjtőedényeket, ártalmatlanító berendezéseket. A Szállító hulladék szállítása és kezelése köteles betartani a vonatkozó jogszabályi előírásokat.

14.3 Amennyiben a Szállító nem tesz eleget a munkavégzés helyének rendben tartására vonatkozó, továbbá az őt mint hulladékbirtokost terhelő szerződéses és jogszabályi kötelezettségeknek, az MBMH jogosult az általa megállapított megfelelő határidő letelte után a munkavégzés helyszínének rendbe tételét és a hulladék kezelését a Szállító költségére elvégezni vagy harmadik személlyel elvégeztetni. A fenti műveletek maradéktalan elvégzéséig a Szállítót kell hulladéktermelőnek illetve hulladékbirtokosnak tekinteni.

14.4 A fenti rendelkezések kiterjednek minden típusú, így a folyékony hulladéokra is. Ha a keletkező szennyvíznek a közműves csatornahálózatba való eljuttatása az MBMH által üzemeltetett szennyvízelvezető rendszer útján történik, a Szállító a vízszennyezésre vonatkozó jogszabályi előírások, így különösen a felszíni vizek minősége védelmének szabályairól 220/2004. (VII. 21.) Korm. rendelet és a vízszennyező anyagok kibocsátásaira vonatkozó határértékekről és alkalmazásuk egyes szabályairól szóló 28/2004. (XII. 25.) KvVM rendelet betartására különös figyelmet fordít.

Az MBMH tulajdonában álló hulladékok

14.5 Eltérő írásbeli megállapodás híján a Szállító elkülönítve gyűjti azt a hulladékot, amely a Szabályzat 14.2 pontjában írt anyagokon kívül, a megbízás végrehajtása során az MBMH tulajdonában álló anyagokból, eszközökből keletkezik (pl. kibontott tárgyak, berendezésekből származó közegek, hűtőközeg). E hulladék MBMH általi - írásban dokumentált - átvételéig a Szállító, mint hulladéktermelő

maga köteles eleget tenni a gyűjtésre és tárolásra vonatkozó előírásoknak, mégpedig ugyanolyan gondossággal, mint ha a hulladék a sajátja lenne. E hulladék Szállítótól való átvétele után az MBMH saját felelősségére és költségére gondoskodik annak elszállításáról és kezeléséről. Kifejezett, írásos megállapodás hiányában a Szállító nem vihet el az MBMH tulajdonában álló hulladékot a területről.

14.6 A Szállító betartja az MBMH-nak a hulladékokkal kapcsolatos speciális rendelkezéseit, úgymint:

bizonyos anyagok szelektív gyűjtésének és előkészítésének kötelezettsége (pl. fa, üveg, fémek, építési törmelék stb. szétválasztása valamely épület lebontásakor),

a hulladék elszállításának és előkészítésének módozatára és határidejére vonatkozó előírás betartása,

a hulladékok ellenőrzése bizonyos összetevőkre, amennyiben az MBMH azt egyedi esetben előírja.

14.7 Veszélyes hulladék és egyéb olyan hulladék elszállítása esetén, amelyet nyilvántartási, tanúsítási vagy más hatóságilag előírt kötelezettség terhel, a Szállító gondoskodik a szükséges nyilvántartások vezetéséről, valamint az előírt engedélyek, tanúsítványok és egyéb dokumentáció rendelkezésre állásáról, melyet kérésre bemutat az MBMH-nak.

14.8 Az MBMH tulajdonában álló hulladéknak a Szállító vagy közreműködője által történő elviteléhez az előzetes megállapodáson túlmenően az MBMH érintett üzemének és hulladékgazdálkodási szakrészlegének előzetes, együttes engedélye szükséges. Az elvitelt minden esetben mennyiségi ellenőrzés előzi meg. A súlymérést - amennyiben ilyen rendelkezésre áll - az MBMH mérőeszközével kell elvégezni.

14.9 Ha a keletkező hulladéknak a Szállítónál keletkező illetve az MBMH tulajdonában álló hulladék kategóriába sorolása nem egyértelmű (pl. lakkmaradékokkal összekevert fúvott homok), a minősítés tekintetében az MBMH nyilatkozata az irányadó, melyet a Szállító köteles előzetesen beszerezni.

15. Tiltások

15.1 Kép-, videó- és hangfelvételek az MBMH tulajdonában vagy használatában álló területen nem megengedettek. Ez alóli kivételnek csak az MBMH előzetes, írásos engedélyével van helye.

15.2 Kutatási és fejlesztési tevékenység helyéül szolgáló üzemekbe, létesítményekbe, területekre nem lehet bevinni semmiféle, képfelvételre alkalmas eszközt (fényképező funkcióval rendelkező mobiltelefont sem). A Szállító köteles közreműködőit a fentiekről kioktatni.

15.3 Szeszes ital és kábítószer hatása alatt álló személy nem tartózkodhat a gyár területén. Kábítószer és szeszes italt tilos fogyasztani és bevinni, az MBMH üzemterületére. E tilalom megszegése kitiltással és esetlegesen további jogi eljárások kezdeményezésével (büntető feljelentés) jár.

15.4 A Szállító és alvállalkozói által foglalkoztatott személyek - a munkavégzéstől eltekintve - nem tölthetik az éjszakát az MBMH területén.

15.5 Az MBMH jogosult egyedileg a fentiekén túlmenően további helyszín-specifikus korlátozásokat előírni, melyet a Szállító köteles betartani.

15.6 Az MBMH megrendelésének teljesítésében nem vehet részt olyan személy, akit a Szállító vagy alvállalkozója a jogszabály megsértésével vagy megkerülésével vesz igénybe harmadik személytől munkavégzés céljából.

15.7 A Szállítónak az MBMH részére végzett tevékenységében nem vehet részt olyan személy, akinek részvétele ellen az MBMH indokolt kifogást emel. A kifogás alapja különösen olyan védelmi érdek illetve biztonsági megfontolás lehet, amely az adott személy jelenlegi vagy múltbeli, elmarasztalható vagy gyanút keltő viselkedéséből következik.

16. Ellenőrzések

16.1 A Szállító, továbbá foglalkoztatottai, alvállalkozói és egyéb közreműködői kötelesek lehetővé tenni és tűrni, hogy az MBMH a teljes területén, különösen az üzemterületre való belépéskor és annak elhagyásakor biztonsági személyzete útján személy- és vagyonbiztonsági okból ellenőrizze járműveiket, különösképpen azok rakodóterét, rakományát és indokolt esetben az egyéb tároló eszközöket, csomagokat.

16.2 Az MBMH jogosult szűrőpróbaszerű ellenőrzéseket végezni az előírások betartásának vizsgálata céljából.

16.3 Az MBMH a Szállítónak és közreműködőinek az MBMH területén végzett tevékenységét a

- munkavédelmi
- tűzvédelmi
- környezetvédelmi
- veszélyes áru szállítási
- üzem- és vagyonbiztonsági

megfelelőség szempontjából – előzetes bejelentés nélkül – ellenőrizheti.

16.4 Az ellenőrzést a Szállító köteles elősegíteni. Az ellenőrzés eredményeként az MBMH a Szállító részére intézkedési javaslatot tehet. A javaslat elfogadása alapján tett intézkedésekről vagy az ajánlás elvetéséről a Szállító írásban tájékoztatja az MBMH-nak az ellenőrzésben részt vevő szakrészlegét.

16.5 A Szállító és alvállalkozói által foglalkoztatott személyek az MBMH területén kötelesek személyazonosságukat az MBMH biztonsági vagy más arra feljogosított munkatársai felszólítására - személyi igazolványuk felmutatásával - igazolni.

17. Következmények a szabályok megszegése esetén

17.1 Az MBMH jogosult kitiltani az üremeiből és egyéb területéről a Szállító vagy alvállalkozói által foglalkoztatott olyan személyt, aki az ott végzett tevékenysége során az alapvető jogi szabályokat vagy az MBMH rendszabályait súlyosan vagy ismétlődően megsértette. A Szállító ilyen esetekben köteles alkalmas helyettesítő személyzetet biztosítani, az esetleges többletköltségei megtérítésére vonatkozó igény nélkül. A kitiltás miatt a megbízás teljesítésében előállt késedelem következményeit valamint többlet-ráfordításokat a Szállító viseli.

17.2 A Szállító a Szabályzatban előírt kötelezettségének megszegése esetén helyállni tartozik minden – közvetve vagy közvetlenül – ebből eredő büntető- és polgári jogi hátrányos jogkövetkezményért és közigazgatási szankcióért. Ez a felelősség – korlátozás nélkül – kiterjed minden olyan kárra, amely ennek következtében az MBMH-t éri.

A Szállító mentesíti az MBMH-t minden olyan igény alól, illetve a MBMH részére minden olyan kárt megtérít, amelyet a Szállító vagy munkavállalói, továbbá egyéb közreműködői magatartása vagy mulasztása miatt bármely hatóság vagy harmadik személy az MBMH-val szemben munkavédelmi, tűzvédelmi, egészségügyi, munkajogi, környezetvédelmi, vagy adatvédelmi előírás megszegése miatt érvényesít.

A. Melléklet

Veszélyes anyagok / készítmények bevitelének és felhasználásának feltételei

A Szabályzat rendelkezéseitől eltérő és azt kiegészítő üzem-specifikus rendelkezéseket a Szállító az MBMH illetékes szakrészlegének koordinátoránál illetve a tevékenységgel érintett helyszínt kezelő szakrészlegtől köteles beszerezni.

A.1 Felhasználási tilalom

Az alábbi táblázat 2. hasábjában legalább egy H mondattal (a 1272/2008/EK CLP rendelet veszélymegjelölései) rendelkező veszélyes anyag / készítmény bevitel és felhasználása nem megengedett. Ez alól a tiltás alól kivétel csak megalapozott esetekben a koordinátorral illetve a helyszínt kezelő szakrészleggel történő egyeztetés esetén az A.2 pontban írtak betartásával lehetséges.

A.2 Jelentési kötelezettség az MBMH által végzett kiértékeléssel

Az alábbi táblázat 3. hasábjában legalább egy H mondattal (a 1272/2008/EK CLP rendelet veszélymegjelölései) rendelkező veszélyes anyagok bevitel és felhasználása előtt az anyagokat be kell jelenteni az AG felé. A koordinátor, illetve a helyszínt kezelő szakrészleg kezdeményezi az üzem belüli jelentést. A Szállító ehhez minden jelentéskötelezett veszélyes anyagra a Veszélyes Anyagok rendelete szerinti veszélyeztetési értékelést köteles készíteni és egy naprakész, 1907/2006/EK II. függelék (REACH rendelet) szerinti EK biztonsági adatlapot kell benyújtania a koordinátor illetve a helyszínt kezelő szakrészleg felé, továbbá meg kell adnia az előírt felhasználás jellegét, **menyiségét** és helyszínét. Ezen adatok alapján az MBMH-nál a munkavédelmi és környezetvédelmi, **tűzmegeelőzési** részlegek valamint az üzemorvosi szolgálat bevonásával anyagkiértékelés történik. Amennyiben a kiértékeléshez bizalmas adatokra van szükség, akkor azokat közvetlenül a megfelelő bizalmi személyekhez kell elküldeni a DBL 6565 szerint. Az engedélyezés kiértékelésének kiszervezése esetén a szolgáltató „Titoktartási igazolást” köteles kiadni, s a bizalmas adatokat neki kell bekérnie a Szállítótól. Az anyagok MBMH által végzett anyagtechnikai kiértékelése felhasználási tiltást is eredményezhet az MBMH területén belül. Felhasználási tilalommal rendelkező anyagok nem vihetők be az MBMH üzemi területére.

A.3 Jelentési kötelezettség az MBMH által végzett kiértékelés nélkül

Az alábbi táblázat 4. hasábjában H mondattal (a 1272/2008/EK CLP rendelet veszély-megjelölései) nem rendelkező vagy legalább egy H mondattal rendelkező veszélyes anyagok bevitelére és felhasználására előtti a Szállító csupán jelentést tesz az MBMH-nak. A Szállító ekkor is köteles minden jelentésköteles veszélyes anyagra a Veszélyes Anyagok rendelete szerinti veszélyeztetési értékelést készíteni és egy naprakész, az 1907/2006/EK rendelet II. függeléké (REACH rendelet) szerinti EK biztonsági adatlapot benyújtani a koordinátor illetve a helyszínt kezelő szakrészleg felé, továbbá meg kell adnia az előírt felhasználás jellegét és helyszínét.

1. táblázat: Hozzárendelési táblázat a CLP rendelet szerint

1. hasáb	2. hasáb	3. hasáb	4. hasáb
Besorolás	Felhasználási tilalom	Jelentési kötelezettség kiértékeléssel	Jelentési kötelezettség kiértékelés nélkül
Rákkeltő	H350, H350i	H351	
Termékenységvesztést okozó	H360F, H360D	H361f, H361d	H362
Örökítő anyagot módosító	H340, H341		
Mérgező	H300, H301, H310, H311, H330, H331		
Egyéb toxikus veszélyeztetések	H362, H370, H372, EUH029, EUH031, EUH032	H371, H373	H336, EUH066
Egészségkárosító		EUH029, EUH031	H281, H302, H304, H312, H332, H336
Érzékenyítő			H317, H334
Környezetre veszélyes	H400, H410, EUH059	H411	H412, H413
Robbanásveszélyes	H200, H202, H203, H204, H205, EUH001, EUH006	H240, EUH019	H241, H242, H280, EUH044
Égést tápláló	H270, H271	H242, H251	H272
Gyúlékony	H250	H220, H222, H224, H225, H228, H242, H260, EUH018	H221, H223, H226, H251, H252, H261
Egyéb fizikális-vegyi	EUH019, EUH044	EUH014, EUH018	
Maró (égető) hatású		H314, H318, EUH071	H290
Irritáló		H319	H315, H335

B. Melléklet

Munkavédelmi törvény (1993. évi XCIII. törvény a munkavédelemről a végrehajtásáról szóló 5/1993. (XII. 26.) MüM rendelettel egységes szerkezetben, továbbiakban Mvt.) – Törvény a munkavédelemnek a foglalkoztatottak munkavédelem alatti biztonságának és egészségvédelmének javítására irányuló intézkedései végrehajtásáról

Az Európai Parlament és a Tanács (EK) 2008 december 16-án kelt 1272/2008 számú rendelete az anyagok és keverékek osztályozásáról, címkézéséről és csomagolásáról, a 67/548/EGK és az 1999/45/EK irányelv módosításáról és hatályon kívül helyezéséről valamint az 1907/2006/EK rendelet módosításáról (CLP vagy GHS rendelet)

A kémiai biztonságról a veszélyes anyagok elleni védelemről szóló 2000. évi XXV. törvény (továbbiakban Kbt.)

A hulladékról szóló 2012. évi CLXXXV. törvény (Ht.) és a felhatalmazása alapján kiadott rendeletek
A közúti közlekedés szabályairól szóló 1/1975. (II. 5.) KPM-BM együttes rendelet

A levegő védelméről szóló 306/2010. (XII. 23.) Korm. rendelet

A környezet védelmének általános szabályairól szóló 1995. évi LIII. törvény

Az Európai Parlament és a Tanács (EK) 2006 december 18-án kelt 1907/2006 számú rendelete a vegyi anyagok regisztrálásáról, értékeléséről, engedélyezéséről és korlátozásáról (REACH), az Európai Vegyianyag-ügynökség létrehozásáról, az 1999/45/EK irányelv módosításáról, valamint a 793/93/EGK tanácsi rendelet, 1488/94/EK bizottsági rendelet, 76/769/EGK tanácsi irányelv, a 91/155/EGK, a 93/67/EGK, 93/105/EK és a 2000/21/EK bizottsági irányelv hatályon kívül helyezéséről (REACH rendelet)

C. Melléklet

ADR	Veszélyes Áruk Nemzetközi Közúti Szállításáról szóló Európai Megállapodás
AG	Megbízó
AN	Megbízott
Mvt.	Munkavédelmi Törvény
CLP	Az anyagok és keverékek osztályozásának, címkézésének és csomagolásának szabályozása
CO2	Széndioxid
DV	Adatfeldolgozás
EK	Európai közösségek; a Lizaboni Szerződés 2009 december 1-i hatályba lépésével az Európai Unió (EU) az EK jogutódja
EU	Európai Unió
EUH	Európai H mondatok; egyes R mondatok és további jelölési elemek, amelyek az UN GHS rendszerében nincsenek rögzítve, átvezetésre kerültek az európai H mondatokban (EUH mondatok) az EU védelmi színvonalának megőrzése érdekében
Veszélyes áruk	Anyagok és tárgyak, amelyek szállítása az ADR szerint tilos vagy csak a ezen megállapodásban előírányzott feltételek mellett megengedett
Kbt.	2000. évi XXV. törvény a kémiai biztonságról
GHS	Vegyí anyagok Osztályozásának és Címkézésnek Globálisan Harmonizált Rendszere
H-mondatok	H mondatok (Hazard Statements) azokat a veszélyeztetéseket (angolul hazard) írják le, amelyek vegyi anyagokból vagy készítményekből erednek és a CLP rendelet keretén belül a korábbi R mondatok helyébe lépnek
IT	Informatika
KRESZ	1/1975. (II. 5.) KPM-BM együttes rendelet a közúti közlekedés szabályairól

Mercedes Benz Manufacturing Hungary Kft.

Kecskemét, Magyarország

www.mercedes-benz.hu