

L'ORCHIDOPHILE

journal des amateurs d'orchidées

N° 229
(VOL. 52)



NUMÉRO SPÉCIAL OCÉANIE

- NOUVELLE-CALÉDONIE
- SUD-OUEST AUSTRALIEN
- LE FEU ET LES ORCHIDÉES
- LE MOUVEMENT CHEZ PARACALEANA
- NOUVELLE-ZÉLANDE
- VANUATU

PRÉSIDENTS D'HONNEUR

† Georges MOREL (1970-1972)
† Marcel LECOUPLE (1972-1981)
† Docteur Jean CAMARD (1981-1982)
† Docteur Maurice GRINFEDER (1986-1995)
† Roger BARBIER (1995-1998)
Janine BOURNÉRIAS (1998-2002)
Alain JOUY (2002-2008)
Pierre LAURENCHET (2008-2018)

BUREAU

Président : Jean-Michel HERVOUET -
president@france-orchidees.org
Secrétaire Général : Robert GUICHARD -
secrtaire@france-orchidees.org
Secrétaire adjointe : Liliane LEBREAU -
secrtaire.adjoint@france-orchidees.org
Trésorière : Chantal HERVOUET
tresorier@sfo-asso.com
Membres : Jacques BRY, Étienne DELANNOY,
Pascal DESCOURVIÈRES, David LAFARGE,
Jean-Michel MATHÉ.

CONSEIL D'ADMINISTRATION

Jean-Pierre ALLARD, Jean-Philippe ANGLADE,
Philippe ANGLARD, Pierre-Michel BLAIS, Phi-
lippe BONNARD, Gérard BRATEAU, Jacques BRY,
Roselyne BUSCAIL, Mikael BUSI, Pierre CHALUS,
Christophe DAVÉE, Étienne DELANNOY, Pascal
DESCOURVIÈRES, Alain FALVARD, Jean-Yves GIL,
Vincent GILLET, Bernard GRAULOU, Monique
GUESNÉ, Robert GUICHARD, Chantal HERVOUET,
Jean-Michel HERVOUET, Françoise JAEHN,

Jean-Claude LACHARPAGNE, David LAFARGE,
Pierre LAURENCHET, Matthieu LERICHE, Michel
LE ROY, Henri LESCAT, Gérard LEUK, Jean-
Michel MATHÉ, Frédéric MELKI, Michel NI-
COLE, Hedwige PUECH, Gilles RAVOIRE,
Chantal RIBOULET, Bruno RIOTTON-ROUX,
Marc-André SÉLOSSE, Michel SÉRET, Alain
VANDAIS.

RESPONSABLES

Activités : Pascal DESCOURVIÈRES
activites@sfo-asso.com
Bibliothécaire : Juliette DOURY-BONNET
bibliotheque@sfo-asso.com
Comité de validation :
Jean-François TISSERAND
validation@france-orchidees.org
Commission conservation :
Jean-Michel MATHÉ
conservation@sfo-asso.com
Commission publications : David LAFARGE
orchidophile@france-orchidees.org
Commission scientifique :
Étienne DELANNOY
scientifique@sfo-asso.com
Gouvernance : Pierre LAURENCHET
Commission cartographie : Jacques BRY
cartographie@france-orchidees.org
Réseaux sociaux : Juliette DOURY-BONNET,
Quentin MARTINI, Alain BENOÏT.
Responsable site Internet : Mikael BUSI
siteinternet@sfo-asso.com
Webmaster : Bernard SAULMÉ
webmaster@sfo-asso.com

F.F.O. – FÉDÉRATION FRANCE ORCHIDÉES

Siège social : 17 quai de la Seine,
75019, Paris
<https://france-orchidees.org>

Tél. 01 40 37 36 46

president@france-orchidees.org

Associations sans but lucratif
régies par la loi du 1^{er} juillet 1901

Membres du *European Orchid
Council* (EOC)

Quatre numéros par an

DIRECTEUR DE LA PUBLICATION

Jean-Michel HERVOUET

RÉDACTEUR EN CHEF

David LAFARGE

RÉDACTEURS ADJOINTS

Catherine GUICHARD
Michel NICOLE

COMITÉ DE RÉDACTION

Jean-Pierre AMARDEILH
Pierre AUTHIER
Claire BATISSE
Nicole BORDES
Pascal DESCOURVIÈRES
Françoise GUINOT
Jean-Michel HERVOUET
Clément LACROIX
Liliane LEBREAU
Henri LESCAT
Philippe MARTIN
Geneviève THOUVENIN



175 Fleurs des îles de cendre et de corail, quelques orchidées du Vanuatu



Photographie de première
de couverture :

Hymenorchis serrulata.
(Photo P. FRAYSSINET).

L'Orchidophile

CONSERVATION

- 111 Des fleurs sur le Caillou : quelques orchidées remarquables de Nouvelle-Calédonie.** Par Isabelle & Philippe FRAYSSINET, Christian LAUDEREAU et Pierre-Louis LAUDEREAU.
- 137 Orchidées du Sud-Ouest australien.** Par Élisabeth & Jean-Luc ROUX.
- 161 Un aperçu des orchidées de Nouvelle-Zélande.** Par Chantal & Jean-Michel HERVOUET.
- 175 Fleurs des îles de cendre et de corail, quelques orchidées du Vanuatu.** Par Isabelle & Philippe FRAYSSINET

CONNAISSANCE

- 131 Le feu et les orchidées d'Australie occidentale : amis ou ennemis ?** Par Étienne DELANNOY.
- 153 Ça bouge chez les orchidées : une fleur étrange, animée, *Paracaleana minor* (R.Br.) Blaxell.** Par Aline RAYNAL-ROQUES et Albert ROGUENANT.

QUARTIERS LIBRES - VIE DE LA SOCIÉTÉ

- 99 Le mot du rédacteur.** Par David LAFARGE.
- 101 Pierre-Louis LAUDEREAU : les orchidées de Nouvelle-Calédonie en claquettes...** Par Pierre AUTHIER.
- 109, 174 Vient de paraître ou à paraître.**
- 110 Notes de lecture.**
- 191 Agenda des associations.**

- La préparation de *L'Orchidophile*, la rédaction des articles et leur illustration (cartes, photographies, dessins...) sont entièrement assurées par des bénévoles.
- Les articles publiés engagent exclusivement la responsabilité de leurs auteurs.
- Les insertions publicitaires n'engagent pas la responsabilité de la rédaction.
- La rédaction est libre d'accepter, d'amender ou de refuser les manuscrits qui lui sont proposés. Elle peut être amenée à remplacer ou supprimer les clichés ou illustrations de qualité insuffisante.
- La reproduction partielle ou totale des articles publiés dans *L'Orchidophile* n'est autorisée que sous réserve de l'accord préalable des auteurs et de la rédaction.



111 Des fleurs sur le caillou




161 Un aperçu des orchidées de Nouvelle-Zélande



131 Le feu et les orchidées d'Australie occidentale



101 Les orchidées de Nouvelle-Calédonie



TROPISCAPE-ORCHIDS
www.tropiscape-orchids.com

Spécialistes des orchidées miniatures,
Lepanthes, Masdevallia, Bulbophyllum, Dendrobium,
Pleurothallis et bien d'autres encore.

Demandez notre liste exclusive de **Catasetinae** !

info@tropiscape-orchids.com



L'Amazone

**10% de réduction pour toute commande d'Orchidées
 aux lecteurs de L'Orchidophile***

*Indiquez votre N° d'abonné lors de la commande.
 Liste de plantes disponible sur notre blog.

ORCHIDÉES HYBRIDES ET BOTANIQUES, DE LA JEUNE PLANTE À LA PLANTE FINIE.

Revendeurs exclusifs pour la Belgique et le nord de la France
 d'**Orchiata** et **Spagmoss**.

Ouvert du mercredi au samedi de 10h à 12h30 et de 14h à 18h
 ainsi que le 2e dimanche du mois de 10h à 13h ou sur rendez-vous.

amazoneorchidees.be – amazone-orchidees.blogspot.com
 Tel: +32 71 30 22 85 – amazone.orchidees@gmail.com



CAP SUR LES ANTIPODES

CHÈRES LECTRICES, CHERS LECTEURS, Tout d'abord, merci d'être cette année encore si nombreux à nous être fidèles. J'espère que le premier numéro de l'année ne vous a pas déçus. Dans cette nouvelle livraison, nous avons décidé de vous faire voyager de l'autre côté de la planète. Ce n'est pas qu'une façon de parler puisque ce volume est presque entièrement consacré aux orchidées d'Océanie. Australie, Nouvelle-Zélande, Nouvelle-Calédonie et Vanuatu sont donc au programme de ce périple aux antipodes.

Vaste territoire, couvrant une surface de 8,5 millions de kilomètres carrés, soit 5 % des terres émergées, mais seulement 0,5 % de la population mondiale, l'Océanie est à peine moins étendue que l'Europe, en comptant la Russie ! De la pointe sud de la Nouvelle-Zélande à la Nouvelle-Guinée, les climats sont très variés, allant d'un régime austral plutôt frais à un climat tropical. Les altitudes varient de -15 mètres au lac Eyre en Australie, jusqu'à 4 884 mètres pour le Puncak Jaya en Nouvelle-Guinée. L'Australie compte des zones désertiques alors que les îles du Vanuatu ou le Queensland sont fortement arrosées de pluies tropicales. Cette surface et cette grande diversité de milieux, qui s'ajoutent au morcellement de ce territoire en de nombreuses îles, laissent entrevoir une indication du taux élevé d'endémisme et de biodiversité que l'on peut s'attendre à y trouver.

Parmi les articles que nous avons regroupés dans ce numéro, nous avons essayé de couvrir au mieux la diversité de cet immense territoire, mentionnant également quelques points forts et emblématiques de la flore locale. Tout d'abord, l'Australie, pays de la démesure, des koalas, des kangourous et des orchidées terrestres (avec ce que cela promet d'étrangeté et de couleurs) et pyrophiles, qui fleurissent après les grands incendies qui

balayent régulièrement l'île continent et de celles qui se déguisent en canards, déployant des trésors d'ingénierie mécanique pour profiter de leurs pollinisateurs. Parmi les autres îles océaniques visitées, la Nouvelle-Zélande, paradis des randonneurs, offre à elle seule une grande variété de milieux et de climats. Elle pourrait faire l'objet de nombreux articles mais nous vous proposons ici un aperçu en forme de panorama richement illustré. La Nouvelle-Calédonie, elle aussi, pourrait être une source abondante de nouveaux articles. Là encore, il n'est pas question d'être exhaustif, mais nos auteurs voyageurs naturalistes vous proposent tout de même deux articles qui vous donneront, c'est certain, envie d'aller faire un tour sur le « caillou ». Enfin, territoire insulaire mais très varié, l'archipel de Vanuatu, entre cendres et corail, abrite, lui aussi, des orchidées, une flore et des traditions locales plus que dignes d'attention.

Voici donc l'itinéraire que nous vous proposons, à un moment où nous avons tous souffert, à des degrés divers, de l'impossibilité de sortir de chez nous ou de nous éloigner véritablement de nos contrées familières. Un terrain de jeu aussi passionnant que l'Océanie méritait bien un numéro complet, d'autant que les articles le concernant sont rares dans nos pages. Par exemple, la Nouvelle-Calédonie, pourtant collectivité française, n'a fait l'objet que de cinq articles, dont quatre publiés dans les années 1980. On a connu des territoires français mieux servis par *L'Orchidophile* !

Je vous souhaite donc bon voyage pour la lecture de ce numéro qui porte haut les couleurs du naturalisme de terrain, de la passion pour la biodiversité et de l'attachement à des paysages fragiles et plus que jamais menacés. ●

David Lafarge

Tendance Orchidée

Véritables orchidées transformées en bijoux

La nature a fait chaque orchidée unique...
Nos bijoux le sont aussi.

Venez découvrir nos modèles :

www.tendance-orchidee.com



La plus grande serre d'orchidée de la Région Centre Val de Loire

Orchidées botaniques et hybrides avec 1500m² de culture

Vente au détail

Nouveau site internet

Vente en ligne

Boutique et espace de culture

Ouvert tout l'année

du Lundi au Samedi

de 10h à 12h et de 14h à 18h

L'Orchidium

www.producteur-orchidees.fr

02 54 79 80 77

l-orchidium@orange.fr

[instagram/lorchidium](https://www.instagram.com/lorchidium)

[facebook.com/orchidium](https://www.facebook.com/orchidium)

L'Orchidium



Producteur d'orchidées -Loir et Cher
29 rue des moulins à vent
41700 FRESNES

À 25km au sud de Blois direction Châteauroux
- zoo de Beauval



Pierre-Louis LAUDEREAU* : les orchidées de Nouvelle- Calédonie en claquettes...

Propos recueillis par Pierre AUTHIER**

AUTHIER, P. 2021. – Pierre-Louis LAUDEREAU: the orchids of New Caledonia at the tips of his flip flops.
L'Orchidophile 229 : 101-109.

Résumé. – Rencontre avec un jeune orchidologue, néo-calédonien de naissance, randonneur invétéré et aventureux, passionné par les orchidées de son île et déjà co-auteur, à 23 ans, de trois articles les concernant.

Mots-clés. – Nouvelle-Calédonie; *Orchidaceae*; orchidologue.

Abstract. – Meeting with a young orchidologist, born and raised in New Caledonia, confirmed and adventurous hiker, passionate about orchids of his island and already co-author, at the age of 23, of three articles.

Keywords. – New Caledonia; *Orchidaceae*; orchidologist.

Pierre-Louis, pourrais-tu te présenter à nos lecteurs?

Je suis né à Nouméa, en Nouvelle-Calédonie (Fig. 1). Mon père, Christian LAUDEREAU et ma mère, Lydwine, se sont rencontrés en Nouvelle-Calédonie et ont fondé une famille de trois enfants: Cécilia (29 ans), Angéline (28 ans) et moi (23 ans). Nous ne sommes pas une famille issue de botanistes et aucun de nos proches ne travaille dans l'environnement, la botanique ou l'écologie.

J'ai grandi sur la Grande Terre (nom donné à la principale île de Calédonie)

et depuis mon plus jeune âge (Fig. 2) nous avons arpenté en famille les quatre coins du Caillou (nom affectueux donné à notre île) à la recherche d'orchidées, une passion que mon père a développée avec un ancien amateur calédonien éclairé, Jacques BÉGAUD, surnommé Jacky. Puis, grâce aux multiples excursions en pleine nature avec nos amis (Fig. 3), je me suis découvert dans un premier temps une passion pour les roches et les minéraux. J'ai commencé à les collectionner et à en ramasser, un peu... puis beaucoup, à la grande joie de



Fig. 1. – Mes claquettes au sommet d'Amoa
(Photo P.-L. LAUDEREAU).



Fig. 2. – Premières balades avec Lydwine en 2003
(Photo C. LAUDEREAU).

Une espèce nouvelle du genre *Dendrobium* Sw. (Orchidaceae) de Nouvelle-Calédonie et une clé pour la section *Kinetochilus* Schltr. *Adansonia* 42(9): 189-200.

- PIGNAL M., LAUDEREAU C. & LAUDEREAU P.-L., 2021a.– Notes sur *Bulbophyllum* section *Pelma* (Orchidaceae) en Nouvelle-Calédonie. *Candollea* 76(1) : 65-70.
- PIGNAL M., LAUDEREAU C. & LAUDEREAU P.-L., 2021b.– Un *Pterostylis* nouveau (Orchidaceae, Orchidoideae, Cranichideae) de Nouvelle-Calédonie. *Adansonia* (article à paraître).
- Société Néo-Calédonienne d'Orchidophilie, 1995.– *Les orchidées indigènes de Nouvelle-Calédonie*. Nouméa. 180 p.

Sites Internet consultés

- ENDÉMIA : <https://endemia.nc/>: dédié à la flore, la faune et les fonges de la Nouvelle-Calédonie (page des *Orchidaceae* de Nouvelle-Calédonie : <https://endemia.nc/flore/fiche119.html>).
- MNHN. Herbar National d'Histoire Natu-

relle. <https://www.mnhn.fr/fr/collections/bases-donnees-scientifiques/reseau-herbiers-france/ppc-herbier-national-mnhn>
 ■ World Checklist of Selected Plant Families : <https://wcp.science.kew.org>

LISTE DES GENRES ET ESPÈCES CITÉS

Genres

- Achlydosa* M.A. Clem. & D.L. Jones
- Agathis montana* de Laub.
- Bulbophyllum* Thouars
- Bulbophyllum savaiense* Schltr.
- Clematepistephium* L. Hallé
- Clematepistephium smilacifolium* (Rchb. f.) Hallé
- Coilochilus* Schltr.
- Dendrobium* Sw.
- Dendrobium veillonii* M. Pignal
- Eria karikouyensis* Schltr.
- Eriaxis* Rchb. f.
- Eriaxis rigida* Rchb. f.
- Gonatostylis* Schltr.

- Gonatostylis bougainvillei* L. Hallé
- Gunnarella brigittae* (L. Hallé) Senghas
- Megastylis montana* (Schltr.) Schltr.
- Megastylis paradoxa* (Kraenzl.) L. Hallé
- Oberonia* Lindl.
- Oberonia bifida* Schltr.
- Pachyplectron* Schltr.
- Porpax* Lindl.
- Porpax karikouyensis* (Schltr.) Schuit., Y.P. Ng & H.A. Pedersen
- Pterostylis* R. Br.
- Vanilla planifolia* Andrews

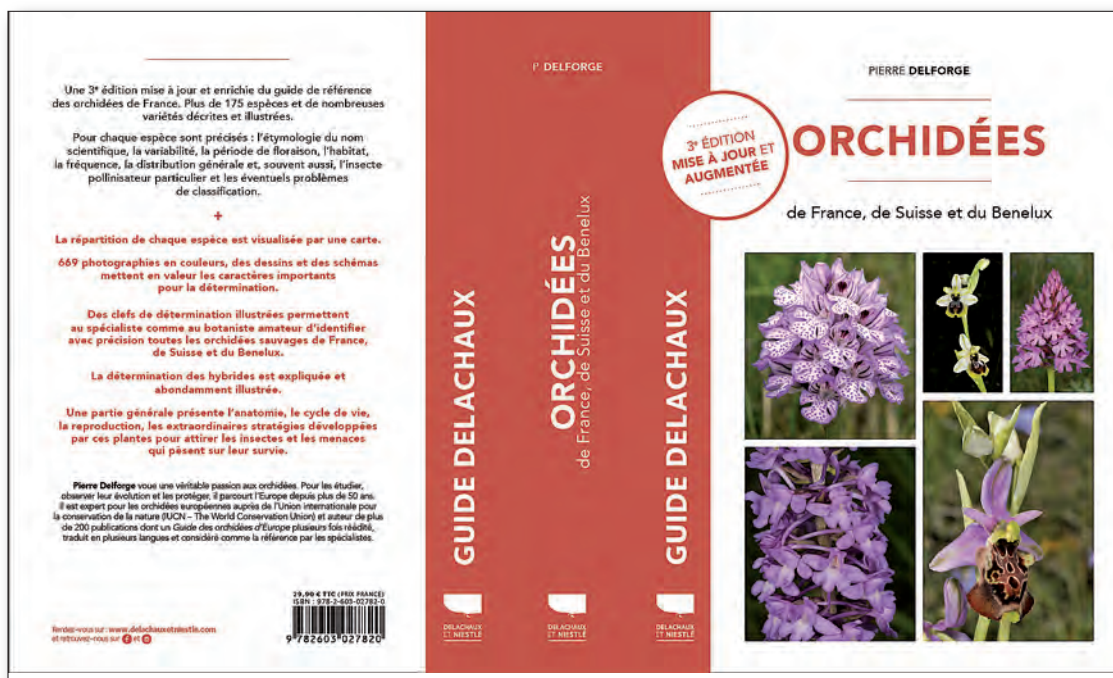
LES MOTS POUR LE DIRE

- **Ultramafique**: roche ou substrat très pauvre en silice (moins de 45 %) et contenant plus de 90 % de minéraux riches en fer et en magnésium. Synonyme: ultra basique.
- **Fonge**: désigne le monde des champignons, au même titre que la faune pour les animaux et la flore pour les végétaux.

*Pierre-Louis LAUDEREAU
pilou@infodis.nc
pierrelouis.laudereau@gmail.com

**Pierre AUTHIER
authier.pierre@wanadoo.fr

VIE DE LA SOCIÉTÉ - VIENT DE PARAÎTRE - NOTE DE LECTURE



Berichte aus den Arbeitskreisen Heimische Orchideen 37(2) 2020

Un bulletin qui fait une belle part aux nigritelles, avec d'abord deux articles proposant les descriptions de nouveaux taxons ou de nouveaux hybrides. Le premier (R. WÜEST, E. MERZ, M. & O. GERBAUD) pour trois hybrides: *Nigritella* × *foelscheana* (*N. kossutensis* × *N. ravnikii*), *Nigritella* × *hennigsiana* (*N. karamwankarum* × *N. lithopolitanica*) et *Nigritella* × *wulfeniana* (*N. karamwankarum* × *N. ravnikii*). Le second (W. FOELSCHÉ *et al.*) pour trois nouveaux taxons à reproduction sexuée et autant de nouveaux hybrides: *N. carniolica*, *N. hygrophila* var. *pauciflora*, *N. lithopolitanica* var. *luciae*, × *Gymnigritella dolinari* (*Gymnadenia odoratissima* × *N. ravnikii*), × *Gymnigritella perkoana* (*Gym. conopsea* × *N. lithopolitanica*) et × *Gymnigritella wucherpennigiana* (*N. karawankarum* × *Gym. odoratissima*). Enfin, un troisième article (M.-M. BOBOCEA, C.-V. TOMESCU & L.-A. MOSCALIUC) relate la splendide redécouverte pour la

Roumanie, dans une station avec plus de 100 pieds, du très rare *N. carpatica*. Par ailleurs, divers autres sujets complètent ce bulletin: écologie et phénologie d'*Himantoglossum hircinum* dans le Nord-est de l'Allemagne (F. MEYSEL); remarques sur les types nomenclaturaux et sur les noms légitimes, en espèce, sous-espèce et variété, d'*Orchis angustifolia* var. *haussknechtii*, d'*Orchis incarnata* var. *serotina* et d'*Orchis incarnata* var. *pulchella* (H. BLATT); nouvelles découvertes d'orchidées en Autriche (N. GRIEBL); l'intérêt du pâturage de prairies humides allemandes pour la conservation de l'orchidoflore présente, vers Müritz en Mecklenburg-Ouest Poméranie (F. MEYSEL & R. SCHWARZ); enfin, les descriptions d'*Epipactis wardensteinii*, probablement du groupe d'*Epcts. leptochila*, en Basse-Autriche (F. FOHRINGER), et d'*Epcts. neglecta* var. *collina* en Angleterre (K. KREUTZ, L. LEWIS & G. GILES).

OLIVIER GERBAUD



Journal Europäischer Orchideen 52 (2-4), décembre 2020

Ce second (et dernier) cahier de l'année 2020, présente trois gros articles. Le premier étudie les fameuses nigritelles de couleur de *N./G. rhellianici* connues du Pufplatsch (à la Seiser Alm) dans le Sud-Tyrol et pour lesquelles les auteurs de l'article poussent un cri d'alarme afin d'assurer leur protection, du fait d'un surpâturage (R. LORENZ). Le second propose une présentation assez exhaustive de la traditionnelle orchidée de l'année pour l'Allemagne, *Dactylorhiza majalis* en l'occurrence (M. LOHR & B. MARGENBURG). Enfin le troisième revisite la taxinomie et la reproduction biologique (les pollinisateurs, en fait) de certaines espèces du groupe *Ophrys fusca/lutea* en Sicile (H.F. PAULUS). Dans cette dernière étude, l'auteur considère notamment que:

- *Ophrys (sabulosa)-fusca* sensu Paulus & Gack (différent d'*Oph. sabulosa* P. Delforge) correspond à *Oph. gackiae* P. Delforge, voire même aussi à *Oph. calocaerina*.
- *Oph. flammeola* P. Delforge incarne bien *Oph. (florentina)-fusca* sensu Paulus & Gack.
- *Oph. bilunulata* doit être scindé en deux sous-espèces, qu'il affirme présentes d'ailleurs en France, par exemple dans l'Aude pour la

seconde; d'une part la sous-espèce *bilunulata*, d'autre part la sous-espèce *subfusca* (dans laquelle il inclut *Oph. caesiella*, *Oph. gazella* et *Oph. africana*, ainsi que, pour la France par exemple, les petits *Oph. fusca* pollinisés par *Andrena flavipes*). De plus, il recombine *Ophrys fusca* subsp. *laureatica* sous *Oph. forestieri* subsp. *laureatica*. Sinon, quelques observations et/ou descriptions nouvelles sont effectuées. Comme l'observation d'*Epipactis leptochila* var. *cordata* en Angleterre (L. LEWIS *et al.*); ou les descriptions d'*Ophrys beirana*, une nouvelle espèce du groupe d'*Oph. scolopax* au Portugal (D. TYTECA, J. PESSOA & L. BORGES) et d'*Anacamptis berica*, un taxon italien tétraploïde (D. DORO). Pour finir, cette publication nous propose trois autres sujets: une autogamie accidentelle d'*Ophrys sphegodes* subsp. *sphogodes* (M. REMPICCI & S. BUONO); la découverte d'*Himantoglossum robertianum* dans le sud du pays de Bade, en Allemagne (M. ACHSTETTER, M. & D. BERGFELD) et la reconnaissance de *Dactylorhiza* × *salteri* comme nom valable pour l'hybride *Dactyl. praetermissa* × *Dactyl. purpurella* (L. LEWIS).

OLIVIER GERBAUD



Des fleurs sur le Caillou : quelques orchidées remarquables de Nouvelle-Calédonie

Isabelle et Philippe FRAYSSINET*, Christian LAUDEREAU et Pierre-Louis LAUDEREAU

FRAYSSINET I. & P., LAUDEREAU C. and LAUDEREAU P.-L., 2021.– Flowers on the « Caillou », some remarkable orchids from New Caledonia. *L'Orchidophile* 229: 111-130.

La Nouvelle-Calédonie est l'un des territoires français les plus éloignés de la métropole. Cet archipel, point chaud de biodiversité, connu pour ses richesses minières, abrite une flore très diversifiée et notamment d'assez nombreuses espèces d'orchidées avec un taux d'endémisme élevé. Territoire rarement traité dans les pages de *L'Orchidophile* (quasiment absent ces trente dernières années), il est pourtant plus que digne d'intérêt. Voici un panorama qui saura vous en convaincre.

Résumé.– La Nouvelle-Calédonie est un territoire très riche en biodiversité. Cet archipel océanique détient plus de 3400 espèces vasculaires dont les trois quarts sont endémiques. L'article décrit une soixantaine d'espèces d'orchidées, en allant des plus petites aux plus grandes, des plus répandues aux plus rares, des plus communes aux plus originales, avec quelques mots sur leurs biotopes, dont le maquis minier, caractéristique de la Grande Terre.

Mots-clés.– *Orchidaceae*; Orchidées; Nouvelle-Calédonie; endémisme.

Abstract.– New Caledonia is an extremely rich territory regarding biodiversity. This South Pacific Archipelago holds more than 3,400 vascular plant species, 75 percent being endemics. This paper describes about sixty species of orchids, from the smallest to the biggest, from the most widespread to the rarest, from the commonly encountered to the most original, with a few words about their biotopes, including the "maquis minier" (ultramafic soil), so typical of the Grande Terre.

Keywords.– *Orchidaceae*; Orchids; New Caledonia; endemism.

Quand on évoque la nature en Nouvelle-Calédonie, on pense généralement en premier lieu à son lagon, le plus beau du monde selon les avis locaux, mais pas seulement, puisqu'il a été inscrit au patrimoine mondial de l'Unesco en 2008. La flore est un peu moins connue, excepté peut-être par le biais de l'*Amborella trichopoda*, une espèce endémique des forêts humides de Nouvelle-Calédonie, appartenant à la lignée la plus primitive des plantes à fleurs actuelles. Pourtant, à l'autre bout de l'évolution des plantes à fleurs, les orchidées contribuent aussi largement à la remarquable biodiversité du territoire. La Nouvelle-Calédonie se distingue en effet par une flore d'une étonnante richesse et originalité. Le taux d'endémicité est l'un des plus élevés au monde (77,8 % pour les plantes à fleurs, MORAT *et al.*, 2012), ce qui en fait l'un des vingt-cinq points chauds (ou *hot spot* en anglais) de biodiversité définis en 2000 par l'organisation américaine « *Conservation International* » (MYERS *et al.*, 2000). En ce qui concerne les orchidées, le taux d'endémicité approche les 40 % sur un total d'environ 260 espèces, dont 220 espèces sont identifiées (le reste étant soit des espèces nouvelles restant encore à décrire, soit des espèces déjà décrites existant ailleurs) (PIGNAL *et al.*, 2021).

La Nouvelle-Calédonie (appelée souvent le Caillou) est un archipel d'Océanie situé dans l'océan Pacifique à 1500 km à l'est de l'Australie et à 2000 km au nord de la Nouvelle-Zélande, à quelques degrés au nord du tropique du Capricorne. Elle est distante de la France métropolitaine de près de 17 000 km. Centrée autour d'une île principale, la Grande Terre, elle comprend également plusieurs ensembles d'îles plus petites, les îles Belep au nord, l'île des Pins au sud, et bien sûr les îles Loyauté à l'est (Ouvéa, Lifou, Tige et Maré). S'étirant du nord-ouest au sud-est sur près de 400 km en longueur et 50 à 70 km en largeur, la Grande Terre est parcourue sur toute sa longueur par une chaîne montagneuse, dont les points culminants sont le Mont Panié (1 629 mètres d'altitude) au nord-est et le Mont Humboldt (1 618 mètres d'altitude) au sud (Fig. 1).

La côte est est exposée aux vents dominants (les Alizés) et donc plus humide. Elle présente des paysages de forêts tropicales denses le long d'une bande littorale étroite enchâssée entre les montagnes et l'océan. La côte ouest est en revanche beaucoup plus sèche car elle est protégée des vents dominants par la chaîne centrale. Elle offre ainsi un paysage de larges et longues plaines



Fig. 30.– *Phaius tankervilleae*, deux formes colorées, Farino, 26 août 2014 (Photo C. LAUDEREAU).



Fig. 31.– *Bulbophyllum gracillimum*, Grand Sud, 13 janvier 2018 (Photo P. FRAYSSINET).

qu'en Papouasie-Nouvelle-Guinée en dehors de la Nouvelle-Calédonie. C'est une très belle plante, qu'on retrouve malheureusement parfois sur les marchés, malgré son statut de plante protégée.

Bulbophyllum gracillimum (Fig. 31) est une plante saxicole, parfois épiphyte, à rhizome rampant, en bord de rivière ou de bord de mer. Elle produit des fleurs rouges spectaculaires par leur forme

très effilée, sensible au moindre vent et placées en ombelle à l'extrémité d'une tige d'environ 10 à 15 cm. Une variation jaune a été trouvée dans une station dans le Sud. Très localisé en Calédonie (classé « vulnérable » sur la liste rouge UICN), ce *Bulbophyllum* est largement répandu en Thaïlande, Indonésie, Papouasie-Nouvelle-Guinée, Salomon, Fidji, Australie, Taïwan ou encore Singapour.

Quelques espèces remarquables de Nouvelle-Calédonie répandues dans le Pacifique

Il est tout d'abord nécessaire de mentionner le Parc de la Rivière Bleue, dont la richesse pourrait faire l'objet d'un article complet.

Ce parc se trouve sur le territoire de la commune de Yaté, au sud de la Grande Terre. Il fait partie d'une réserve de faune plus vaste, celle de la Haute Yaté (15 900 ha). Il couvre les bassins versants des rivières Bleue (qui lui donne son nom) et Blanche, deux cours d'eau qui alimentent le lac de Yaté depuis la construction du barrage hydro-électrique de Yaté en 1958. Une partie des rives et de l'étendue du lac font partie du parc, avec une importante « forêt noyée ». L'altitude varie de 160 à 1 250 m. Le parc concentre deux types de milieux typiques des paysages néo-calédoniens : le maquis minier et la forêt humide, avec un substrat ultramafique composé de péridotites. Le taux d'endémisme y est très important, mais on y trouve aussi de nombreuses espèces d'orchidées non endémiques.

Le parc est notamment réputé pour être l'un des derniers endroits où le cagou, un oiseau protégé (*Rhynochetos jubatus*), devenu un emblème de la Nouvelle-Calédonie, peut être observé dans son habitat naturel (population d'environ 700 individus, soit la plus forte concentration de spécimens sauvages de cette espèce).

Le parc est également célèbre pour son kaori géant (le conifère *Agathis lanceolata*), l'un des plus grands spécimens connus de cette espèce en Nouvelle-Calédonie (2,70 m de diamètre à la base, 40 m de haut), et l'un des plus anciens (environ 1 000 ans). Et juste à ses pieds, de nombreuses orchidées !

Parmi la centaine d'espèces du Parc de la Rivière Bleue, voici quatre espèces peu courantes qu'on peut y trouver à la suite de prospections assidues :

Acanthephippium splendidum (Fig. 32) est une espèce terrestre vigoureuse, à grosses racines, d'environ 50 cm de hauteur. Les fleurs magnifiques sont en cornet de 2 à 4 cm de diamètre. Peu

Le feu et les orchidées d'Australie occidentale : amis ou ennemis ?

Étienne DELANNOY*

(toutes les photographies sont de l'auteur sauf indication contraire)

DELANNOY E., 2021. – Fire and orchids of Western Australia: friend or foe?.
L'Orchidophile 229 : 131-136.

L'actualité récente a rappelé de manière dramatique que la flore australienne est soumise de manière régulière et massive au pouvoir destructeur du feu. Par extension des dégâts que les incendies peuvent avoir sur nos stations (MARTIN & LUDINANT, 2019), nous pourrions imaginer le sort des orchidées australiennes et voir le feu comme un risque majeur pour la flore australienne. Cela serait pourtant assez éloigné de la vision qu'en ont les orchidophiles locaux.

Résumé.– Le feu et les orchidées ont une relation très particulière en Australie occidentale car certaines sont totalement dépendantes du feu pour fleurir. Cependant, les conséquences d'un incendie sur les populations d'orchidées sont complexes et dépendent de multiples paramètres. Cet article passe en revue ce qui est connu de cette relation étonnante depuis l'échelle moléculaire à celle des paysages.

Mots-clés.– Australie; feu; orchidées pyrophiles.

Abstract.– Bushfires and orchids in Western Australia have a peculiar relationship as some of them require a bushfire to bloom. However, the consequences of a bushfire on the orchid populations are complex and based on multiple parameters. This paper reviews the current knowledge about this surprising link from the molecular to the landscape scales.

Keywords.– Australia; fire; pyrophile orchids.

Le bulletin mensuel du *Western Australia Native Orchid Study and Conservation Group*, l'association des amateurs d'orchidées indigènes d'Australie occidentale, contient une section qui répond aux adhérents. Il y a quelques mois, cette question a été posée par un lecteur : « *Why don't Pterostylis species generally flower prolifically after a summer burn?* » (« *Pourquoi, en général, les espèces du genre Pterostylis ne fleurissent-elles pas abondamment après un incendie d'été?* »).

Cette anecdote illustre parfaitement l'importance que les amateurs d'orchidées de cette région accordent au feu et sur le fait qu'il y joue généralement un rôle positif sur les orchidées. De fait, la survenue d'un incendie l'été précédent motivera fortement la prospection des orchidophiles locaux même pour un site réputé pauvre car cet incendie, survenu plusieurs mois auparavant, est quasiment la garantie d'une floraison bien supérieure à la normale (Fig. 1).



Fig. 1. – Floraison de *Pyrorchis nigricans* et *Caladenia flava* après un incendie d'été (Photo John EWING).

Orchidées du Sud-Ouest australien

Jean-Luc et Elisabeth ROUX*

(toutes les photographies sont des auteurs)

Roux J.-L. & Roux E., 2021. – Orchids from south-west Australia.
L'Orchidophile 229 : 137-152.

Australie, île-continent, abrite une faune et une flore avec un très fort taux d'endémisme. L'insularité et la diversité de nombreux milieux exceptionnels et uniques expliquent en grande partie ce fait. Il faudrait une flore complète pour parler de toutes les raretés de ce pays. Les auteurs proposent ici un panorama d'une région particulièrement riche en orchidées, avec 400 espèces à elle seule, depuis les zones côtières jusqu'aux milieux plus secs à l'intérieur des terres.

Résumé. – Compte rendu d'un voyage dans le Sud-Ouest australien effectué du 23 août au 9 septembre 2018. Présentation des régions parcourues et des orchidées rencontrées.

Mots-clés. – Australie; voyage; prospection.

Abstract. – Field trip report of a journey to the southwestern Australia from August 23rd to September 9th, 2018. Presentation of the regions visited and the orchids found.

Keywords. – Australia; field trip; prospection.

INTRODUCTION

L'Australie est un pays immense, d'une beauté extraordinaire, d'une diversité tout aussi remarquable avec ses forêts humides (au nord du Queensland et au sud de la Tasmanie), ses terres rouges et désertes de l'Outback (l'arrière-pays aride situé au-delà du bush), ses dômes de roches emblématiques (Uluru et Kata Tjuta), ses lagons turquoise et ses plages de sable blanc.

Avec 24 000 espèces de plantes indigènes, la flore australienne est particuliè-

rement riche et constitue un autre atout majeur du pays. Étant donné son isolement géographique, cette flore est caractérisée par un très fort taux d'endémisme. Sa répartition, qui dépend beaucoup de la pluviosité, suit des zones concentriques autour d'une région désertique centrale, excentrée vers l'ouest (Fig. 1). Certaines plantes ont cependant réussi à résister au climat désertique du centre du pays et continuent de s'y développer. En Australie occidentale, la frange littorale est le plus souvent occupée par des forêts ou des bois clairsemés. Plus à l'intérieur, le panorama est composé de prairies parsemées de maquis et de zones arbustives, souvent associées à des affleurements granitiques.

Les caractères marquants de la flore australienne sont les adaptations de nombreuses espèces à la sécheresse (plantes sclérophylles) et aux feux (plantes sérotiniques et pyrophiles ou pyrophytes). Ces adaptations sont courantes chez les espèces appartenant à des genres bien connus que *Banksia*, *Eucalyptus* et *Acacia* (ou mimosas). Elles s'étendent aussi à certaines espèces d'orchidées, dont le développement et la floraison sont stimulés par le passage des flammes.

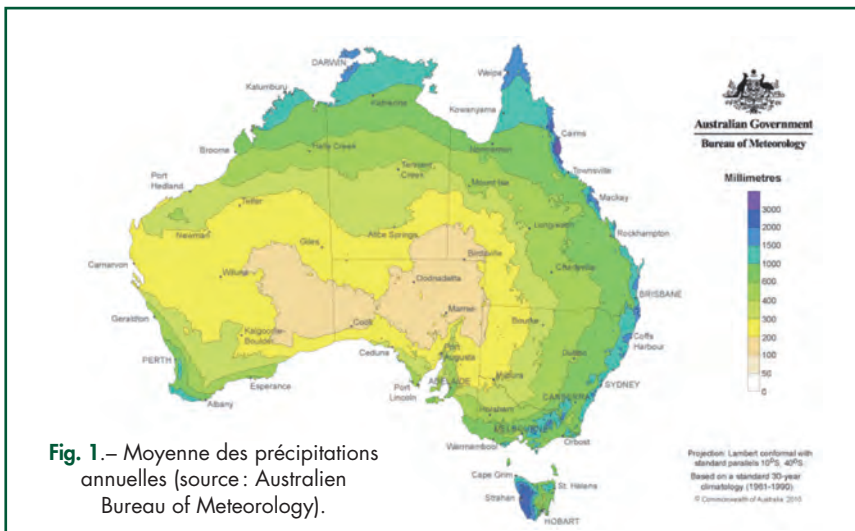




Fig. 13.– *Thelymitra variegata*, Bunbury (27 août 2018).

L'INTÉRIEUR DES TERRES

Nous quittons momentanément la côte pour explorer quelques stations à l'intérieur des terres. À 200 km au nord-est de Perth, la petite bourgade de Wongan Hills dans la région de la *Wheatbelt* (la « ceinture céréalière »), abrite quelques populations intéressantes. Nous évoluons dans des zones de bois clairs sur des sols souvent sablonneux (Fig. 14). Ces conditions offrent un biotope favorable à quelques nouvelles orchidées, dont trois représentants du groupe des *spider orchids*.

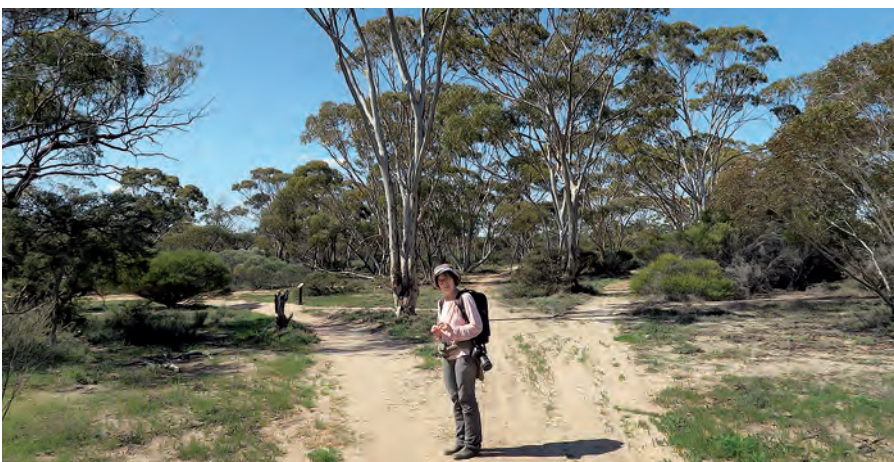


Fig. 14.– Wongan Hills (25 août 2018).

Caladenia radialis (*Drooping spider orchid*) est remarquable par son port élancé et son labelle court et globuleux, strié de blanc et de rouge (Fig. 15). C'est un *Caladenia* assez facile à identifier, ce qui n'est pas le cas des espèces qui suivent.

Caladenia vulgata (*Common spider orchid*) est, comme son nom l'indique, une espèce très commune sur tout le Sud-Ouest australien. Elle se caractérise par son petit labelle blanc crème strié de rouge, muni de rangées de callosités translucides et par son périanthe long et effilé (Fig. 16). Ce taxon, qui fait



Fig. 15.– *Caladenia radialis*, Wongan Hills (25 août 2018).

partie du groupe des *filamentosa*, a été séparé en de multiples espèces et sous-espèces de formes très proches les unes des autres. Vouloir les identifier précisément relève du casse-tête et nous nous contenterons du nom le plus commun.

Autre représentant des « *wispy spiders* », *Calda. dimidia* (*Chameleon spider orchid*) est une espèce variable par la couleur de ses fleurs, ce qui rend son identification d'autant plus délicate. Celles-ci peuvent prendre une teinte jaune, crème ou bien rose-rouge. Le labelle est petit et présente des callosités blanches ou ponctuées de rouge.

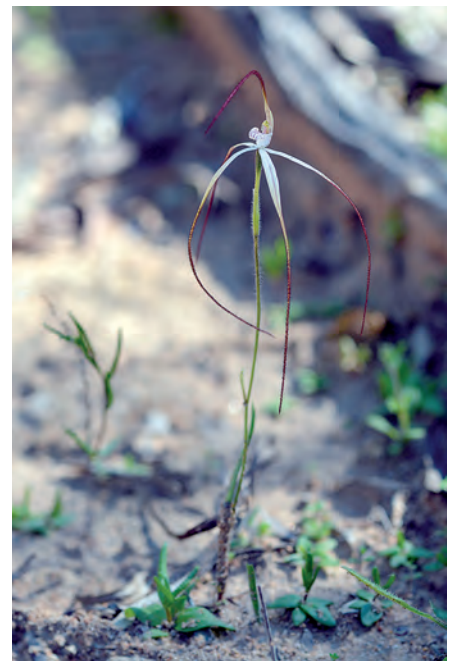


Fig. 16.– *Caladenia vulgata*, Wongan Hills (25 août 2018).

Ericksonella saccharata (*Sugar orchid*) est une plante de petite taille dont l'unique fleur d'un blanc brillant présente un aspect granulaire qui rappelle celui du sucre (Fig. 17). Le genre *Ericksonella* est monospécifique et endémique du Sud-Ouest australien.

Caladenia cairnsiana (*Zebra orchid*) est reconnaissable à son labelle triangulaire zébré de rouge et terminé par un apex glandulaire (Fig. 18). La fleur exhibe deux rangées de callosités pourpre-noirâtre disposées en chevron. Les sépales et pétales sont courts, orientés vers le bas, entourant l'ovaire.

Ça bouge chez les orchidées : une fleur étrange, animée, *Paracaleana minor* (R.Br.) Blaxell

Aline RAYNAL-ROQUES* & Albert ROGUENANT**

RAYNAL-ROQUES A. & ROGUENANT A., 2021. – Fidgeting orchids: a strange, animated flower, *Paracaleana minor* (R.Br.) Blaxell. *L'Orchidophile* 229: 153-160.

Il est indéniable que l'Océanie et notamment l'Australie, recèlent de véritables curiosités, aussi bien animales que végétales. Les orchidées ne font pas exception: non seulement les fleurs dont il est question dans cet article ressemblent à des têtes de canard (ce qui, avouons-le, est assez surprenant) mais en plus, elles bougent, ce qui n'est pas banal. Pour continuer dans l'originalité, ajoutons que les plantes traitées ici peuvent se reproduire sans faire appel à la pollinisation, dans ce qui est une forme de clonage naturel.

Résumé. – La fleur de *Paracaleana minor*, orchidée d'Australie orientale, se ferme en réponse à un contact, puis se rouvre. Ce mouvement, une nastie, intervient dans la pollinisation; l'analyse du mouvement est présentée ici par des photographies et dessins de terrain. Chez certains individus de la même espèce la fleur, difforme, ne présente pas de nastie: ils produisent des semences sans fécondation, par apomixie.

Mots-clés. – *Paracaleana*; *Paracaleana minor*; apomixie; Australie.

Abstract. – The flower of *Paracaleana minor*, an orchid from Eastern Australia, closes in response to contact and then reopens. This movement, a nastia, intervenes in pollination; the analysis of the movement is presented here through photographs and field drawings. In some individuals of the same species, the flower is deformed and does not have a nastia: they produce seeds without fertilization, by apomixis.

Keywords. – *Paracaleana*; *Paracaleana minor*; apomixis; Australia.

On observe souvent une variabilité intraspécifique chez les orchidées: c'est un moteur essentiel de la diversité des formes sélectionnées, améliorées, multipliées par les horticulteurs. Bien que n'ayant aucun avenir en horticulture, certains exemples de variabilité observés dans la nature sont remarquables, en voici un.

Paracaleana minor est une petite espèce terrestre du bush et des forêts claires, sur sol sableux ou rocailloux, qui s'étend sur la cordillère australienne (*Great Dividing Range*) depuis sa limite sud-ouest, sur une longueur de 2 500 km et une largeur de 150 km en moyenne, le long du littoral oriental du continent; on la connaît également en Tasmanie et en Nouvelle-Zélande (Île du Nord), où elle est très rare.

Dans deux régions de la *Great Dividing Range*, on connaît des populations d'une « forme variante », tératologique, de *Paracaleana minor*, distincte de la forme typique, bien qu'elles soient toutes deux admises dans l'espèce *P. minor*:

- dans les monts Grampians, à l'extrémité sud-ouest, où elle a été connue sous le nom (invalide) de *Caleana sullivani*;

- dans les *Blue Mountains*, 1 000 km plus au nord, où elle a été connue sous le nom (invalide) de *Caleana nublingii*.

Forme typique et « forme variante » croissent ensemble. Les études de nos collègues australiens ont montré que ce que nous appelons ici « forme variante » ne constitue pas un taxon distinct de *Paracaleana minor*. Nos observations ont porté sur les deux formes de *P. minor*, « typique » et « variante », vivant sur le même site, une surface de plus d'un kilomètre carré, dans les monts Grampians.

Les deux formes diffèrent principalement l'une de l'autre par leurs fleurs; si sépales et pétales sont semblables dans les deux cas, labelle et gynostème, tératologiques, justifient la distinction. Dans la forme typique, le labelle est mobile, doué de nastie: il répond à un stimulus par un mouvement réversible et reproductible. Dans la « forme variante », le labelle, plus ou moins difforme, n'est pas mobile. Dans la forme typique (Fig. 1), le gynostème est bordé de larges ailes vert clair, translucides: il est en forme de cloche ouverte entre les sépales latéraux; les organes reproducteurs sont situés à son ex-

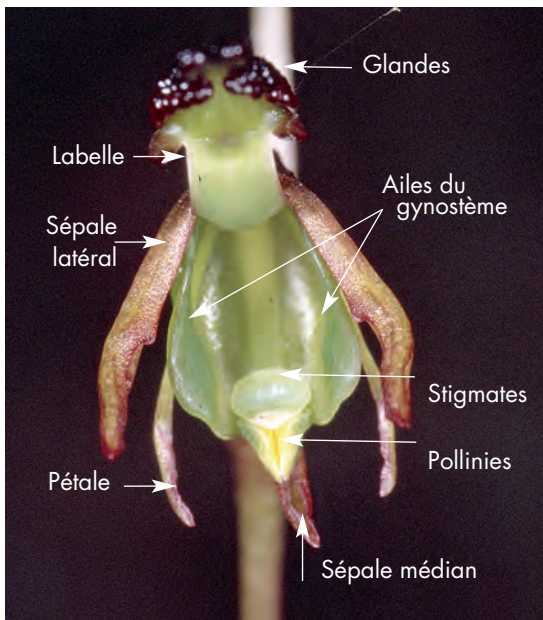


Fig. 1. – Fleur de *Paracaleana minor*, forme typique, vue de face. Le gynostème, avec ses deux larges ailes, est la partie la plus volumineuse de la fleur.

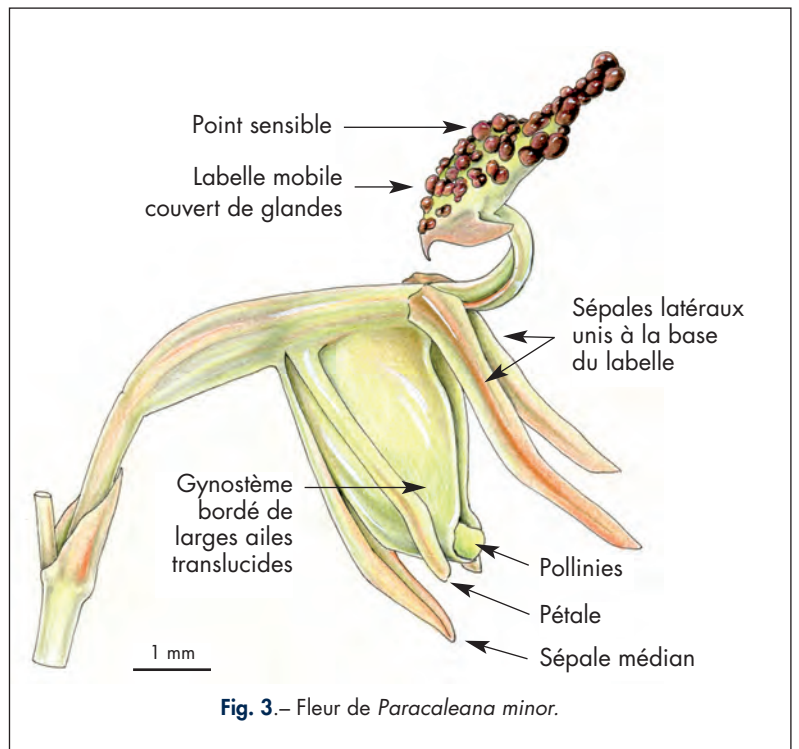


Fig. 3. – Fleur de *Paracaleana minor*.

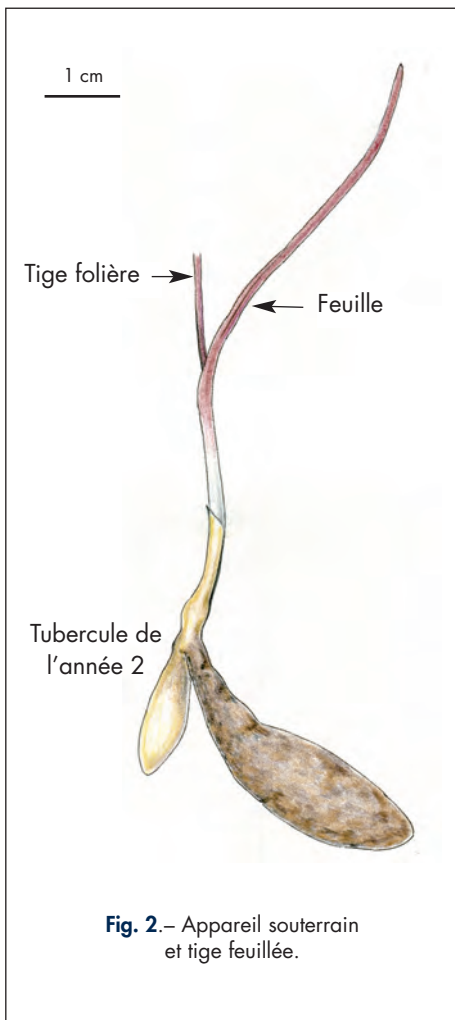


Fig. 2. – Appareil souterrain et tige feuillée.

trémité. Dans la « forme variante », les ailes du gynostème sont plus étroites ; les organes reproducteurs, non fonctionnels, sont plus ou moins réduits.

Dans les deux formes, la plante fleurie développe une fine tige dressée, haute de moins de 20 cm ; elle porte à sa base une feuille unique, rougeâtre, longue de 5 à 6 cm, qui n'excède guère 2 mm de largeur. L'appareil souterrain est constitué d'un tubercule édifié l'année précédente et d'un jeune tubercule, destiné à remplacer le précédent après la floraison : la plante est pérenne. Au sommet du tubercule, un bourgeon assure la production annuelle de la tige feuillée, prolongée par une inflorescence (Fig. 2).

La floraison des deux formes de *P. minor* est favorisée par un feu de forêt récent ; si le bush n'a pas brûlé depuis plusieurs années, les individus florifères sont rares ; de nombreux individus, stériles, ne produisent alors chacun qu'une feuille. Chez les deux formes, l'inflorescence compte deux à six fleurs.

LA FORME TYPIQUE DE *PARACALEANA MINOR* Mouvements du labelle

Le labelle de *P. minor*, forme typique, comprend une lanière élastique large de 1 à 2 mm, qui porte un petit limbe rougeâtre et un appendice long de 6 à 7 mm évoquant la « tête du canard ». Cet appendice est couvert de glandes rouge-noirâtre, luisantes, attractives (Fig. 3).

La partie saillante de la « tête de canard » comporte un point sensible : un léger contact en ce point provoque l'inversion de la courbe de la lanière élastique et l'abaissement de la « tête de canard » qui vient s'encaster dans l'ouverture du gynostème : la fleur est fermée (Fig. 4). Les

- BOWER C. in PRIDGEON A.M., CRIBB P.J., CHASE M.W. & RASMUSSEN F.N., 2001.- *Genera Orchidacearum, 2, Caleana*: 139-143, Oxford University Press, 464 p.
- JEANES J. & BACKHOUSE G., 2006.- *Wild Orchids of Victoria Australia*, Seaford, Australia, 315 p.
- JONES D.L., 1977.- Miscellaneous notes on Australian Orchidaceae 2 - Reduction of 6 teratological forms to synonymy. *The Orchadian*, 5: 126-128.
- JONES D.L., 2006.- *A Complete Guide to Native Orchids of Australia*. New Holland Publ. Australia, 496 p.
- JONES D.L., WAPSTRA H., TONELLI P. & HARRIS S., 1999.- *The Orchids of Tasmania*. Miegunyah Press, Melbourne Australia, 317 p.
- KUITER R.H., 2016. *Orchid Pollinators of Victoria*. Ed. 3, Melbourne, 525 p.
- RAYNAL-ROQUES A., 1994.- *La botanique redécouverte*. Belin, Paris, 512 p.
- RILEY J.J. & BANKS D.P., 2002.- *Orchids of Australia*. Princeton University Press, NJ, 320 p.
- ROGUENANT A., RAYNAL-ROQUES A. & SELL Y., 2005.- *Un amour d'Orchidée*. Paris, 480 p.

LA RÉDACTION VOUS CONSEILLE

- Orchidées et mouvement, par M. PIGNAL. *L'Orchidophile* n° 65 (février 1985).
- Les orchidées de l'Australie, par J.-M. HERVOUET. *L'Orchidophile* n° 95 (février 1991).
- Orchidées de l'Australie de l'ouest, par E. & R. BREINER, *L'Orchidophile* n° 144 (décembre 2000).

LES MOTS POUR LE DIRE

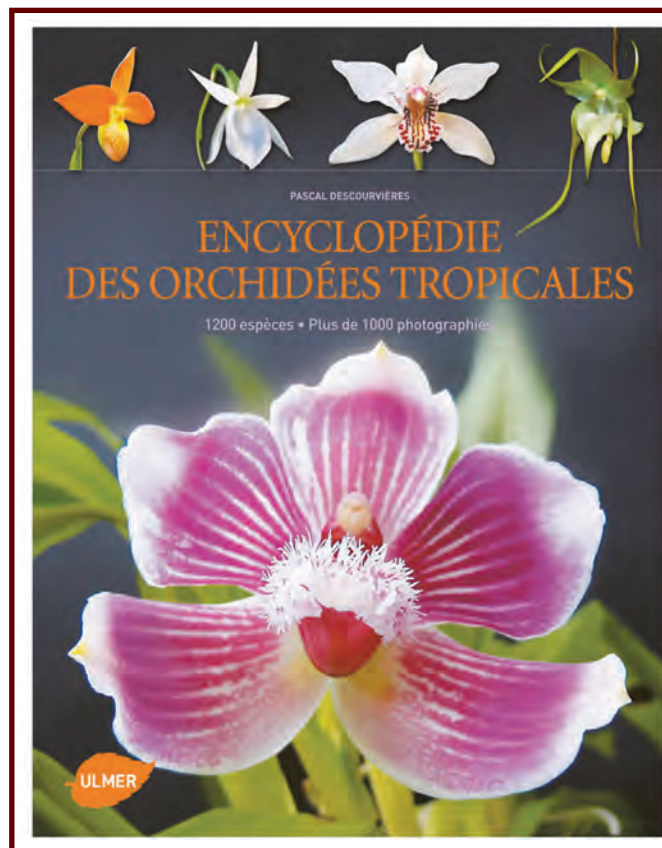
- **Anthère** : partie de l'étamine contenant le pollen.
- **Anthèse** : période s'étendant de l'ouverture de bouton floral jusqu'au flétrissement de la fleur, période de floraison; par extension floraison.
- **Apomictique** : se produisant par apomixie.
- **Apomixie** : processus de fécondation non sexuée chez certaines plantes à fleur.
- **Aptère** : sans aile (insecte).
- **Forme tératologique** : qui a trait à la téra-

tologie, ou étude des formes monstrueuses (anomalies, malformations).

- **Gynostème** : colonne résultant de la soudure du style et des étamines chez les *Orchidaceae*.
- **Labelle** : pétale supérieur, amené souvent en position inférieure par rotation de l'ovaire chez les *Orchidaceae*.
- **Méiose** : processus de double division cellulaire permettant la formation de gamètes, ou cellules sexuelles.
- **Pétale** : organe constitutif du second verticille floral (corolle).
- **Pollinie** : masse de grains de pollen agglomérés.
- **Sépale** : organe constitutif du premier verticille floral (calice).
- **Stigmate** : extrémité du pistil fixant le pollen, en nombre égal à celui des carpelles (qui renferment les ovaires), à l'extrémité desquelles il se trouve.
- **Taxon** : unité systématique de classification, quel que soit son rang.
- **Tubercule** : tige ou racine souterraine pérennante et renflée, servant de réserve.
- **Turgescence** : rempli d'eau et de ce fait ferme.

*Aline RAYNAL-ROQUES
raynal.aline@gmail.com

**Albert ROGUENANT
albert.roguenant@gmail.com



1000 illustrations - 312 pages
30.00 €

L'Encyclopédie des orchidées tropicales, la plus complète disponible en langue française, présente 1 200 espèces d'orchidées (réparties en 350 genres environ), dont plus de 1000 sont présentées en photo.

Cet ouvrage s'adresse donc aussi bien à l'orchidophile débutant, à l'amateur de plantes rares ou naturaliste, désireux de mieux connaître et comprendre le monde des orchidées, qu'à l'orchidophile chevronné et cultivateur émérite.

Un aperçu des orchidées de Nouvelle-Zélande

Chantal & Jean-Michel HERVOUET*

(toutes les photographies sont des auteurs)

HERVOUET C. & J.-M., 2021. – An overview of orchids in New Zealand.
L'Orchidophile 229 : 161-173.

Il n'y a pas que des « hobbits » dans les contrées néo-zélandaises ; on y trouve aussi des orchidées. Ce pays tempéré de l'autre côté du monde abrite un nombre honorable d'espèces d'orchidées, sans même parler des paysages grandioses qu'il a à offrir. Pour continuer ce tour d'Océanie, rien de tel qu'un paradis pour randonneurs et quelques orchidées qui, pour être exotiques (difficile de faire plus loin de la France métropolitaine), n'en sont pas moins terrestres et de climat tempéré.

Résumé.– Les principales espèces d'orchidées visibles en Nouvelle-Zélande en novembre et décembre sont présentées.

Mots-clés.– *Orchidaceae*; Orchidées; Nouvelle-Zélande.

Abstract.– Orchids encountered in New Zealand during November and December are presented.

Keywords.– *Orchidaceae*; Orchids; New Zealand.

En surplomb de la colonie d'otaries à fourrure de Westport, sur l'île du Sud, un poteau indicateur pointe vers Paris : 18 865 km. Ce n'est donc pas tout à fait l'autre bout de la Terre mais presque. L'antipode de la tour Eiffel tombe dans la mer, environ 1 000 km plus à l'est. Vingt-trois heures de vol et douze heures de décalage horaire pour cent vingt-quatre espèces d'orchidées : la Nouvelle-Zélande n'est pas le Pérou, même si le dernier ouvrage exhaustif,

publié en 2011, liste en plus 87 taxons en attente de clarification. Le pays qui a servi de décor aux films de la saga « *Le Seigneur des anneaux* » a pourtant bien d'autres merveilles à offrir et voyager y est très simple.

La Nouvelle-Zélande (Fig. 1) est le paradis de la randonnée, avec un réseau de chemins luxueusement équipés (Fig. 2). La meilleure saison pour les orchidées se situe entre août et janvier, avec un léger pic en octobre (Fig. 3). Il s'agit là d'une courbe classique pour un pays tempéré de l'hémisphère sud, très peu d'espèces étant visibles pendant l'hiver austral.



Fig. 1.– Carte de la Nouvelle-Zélande, avec l'île du Nord et l'île du Sud.

Fig. 2.– Otaki River. Île du Nord. 19 novembre 2018.





Fig. 15.– Parc national Abel Tasman, Île du Sud, 23 novembre 2018.



Fig. 16.– *Corybas* sp. avec pédicelle allongé. Greymouth, Île du Sud, 26 novembre 2018.



Fig. 17.– *Corybas confusus*. Arthur's Pass, Île du Sud, 27 novembre 2018.
Taille de l'image : 36 x 24 mm.



Fig. 18.– Arthur's Pass, Île du Sud, 27 novembre 2018.

fleur unique. Le sépale dorsal forme une coiffe qui couvre plus ou moins le labelle. Les pétales et sépales latéraux sont de longs filaments dressés. L'espèce la plus courante en novembre et décembre, bien que très discrète, est *Corybas oblongus* (Fig. 14). On la trouve entre autres sur les talus bordant les sentiers de randonnée longeant la mer, dans le parc national Abel Tasman au nord de l'île du Sud (Fig. 15).

Les *Corybas* ont deux caractéristiques peu connues et pourtant très surprenantes. Tout d'abord le pédicelle peut s'allonger après la fécondation, afin que les graines soient dispersées le plus loin possible (Fig. 16), cette propriété étant partagée notamment avec les genres *Gastrodia*, *Didymoplexis* et *Auxopus*. Ensuite, le mode d'attraction du pollinisateur est unique : la plupart des espèces ont un labelle qui forme une poche à œufs à destination des moucherons, plus exactement en anglais des « *fungus gnats* », littéralement des moucherons de champignons. Les moucherons sont abusés par la fleur qu'ils prennent donc pour un champignon et viennent y déposer leurs œufs. Ils repartent bien sûr avec des pollinies sur la tête. L'entrée dans la poche à œufs se fait par une fente, comme on le voit figure 17, sur l'espèce récemment décrite *Corybas confusus*, photographiée à Arthur's Pass dans l'île du Sud (Fig. 18).

Nous sommes peu familiers des « *fungus gnats* » mais il en est un célèbre en Nouvelle-Zélande, une véritable attraction touristique : *Arachnocampa luminosa*. Il est communément appelé « *glow worm* », ver luisant, dénomination plus appropriée que pour nos lucioles et autres

Le Quercy, Terre d'Orchidées ouvrage collectif

L'ouvrage (168 p., 10 euros) peut être commandé dès à présent en ligne au siège du Parc : taper PNRCQ, Actualités ou www.parc-causses-du-quercy.fr/actualites/atlases-des-orchidees-du-lot

L'Atlas des Orchidées du Lot vient de sortir. C'est le résultat d'une collaboration entre la Société Française d'Orchidophilie-Auvergne (SFO-A), la Société des Naturalistes du Lot (SNL) et le Parc Naturel des Causses du Quercy (PNRCQ). C'est la SFO-A qui est à l'origine du projet et la principale actrice du travail. Précis dans son contenu et richement illustré, il propose un en-

semble de fiches indiquant la répartition et les caractéristiques des 48 espèces d'orchidées observées dans le Lot depuis vingt ans. Ce travail est le fruit de milliers d'observations de terrain qui sont ainsi valorisées et mis à la disposition de tous les amateurs d'orchidées qu'ils soient de simples curieux ou des botanistes expérimentés.

JEAN DAUGE



Orchids of Romania par Nora DE ANGELLI et Dan ANGHELESCU

Éditeur : les auteurs. 300 pages. 28,5 × 23,5 cm. 1,6 kg. En anglais. Prix : 70 euros. À acheter directement auprès de Nora DE ANGELLI (noradeangelli15@gmail.com).

Nouveau livre offert pour la bibliothèque, voici le premier ouvrage exhaustif sur les orchidées de Roumanie, avec une superbe iconographie ! Les auteurs sont père (Dan ANGHELESCU) et fille (Nora DE ANGELLI). Ils nous livrent ici le résultat d'années d'observations sur le terrain, avec une sélection remarquable de photographies à l'éclairage très travaillé, il n'est que de voir les *Cypripedium calceolus* de la page de garde pour s'en convaincre. Bien souvent les photographies montrent aussi des gros plans de fleurs ou de détails des fleurs, des pollinisateurs ou des insectes visiteurs, des abeilles saisies en plein vol, et même deux salamandres !

Après une page sur la conservation et deux sur la genèse du livre, l'essentiel est constitué des monographies des taxons, qui présentent 85 espèces ou sous-espèces, 48 variétés ou formes et 7 hybrides. On notera en particulier le rarissime nouvel hybride *Dactylorhiza fuchsii* subsp. *sooana* × *Pseudorchis albida* subsp. *tricuspis*, nommé en 2020 ×*Pseudorchis nieschalkii* (Senghas) P.F. Hunt *notho* subsp. *sicolorum* H. KERTÉSZ & N. ANGHELESCU.

Soixante-quatre espèces sont communes à la France et à la Roumanie, on découvrira en particulier *Platanthera muelleri*, dûment comparé à ×*Platanthera hybrida*, et *Gymnadenia densiflora*, encore peu représentés dans nos ouvrages.

Une intéressante planche nous montre la convergence de *Traunsteinera globosa* vers les fleurs de son entourage, scabieuses ou trèfles, le tout agrémenté d'une débauche d'insectes.

Les trois espèces endémiques pour lesquelles il faudra faire le déplacement sont *Dactylorhiza traunsteineri* subsp. *schurii*, l'élégante *Epipactis danubialis* et *Epipactis guegelii*, semblable à *E. helleborine* mais avec une faible odeur de vanille. Parmi une impressionnante collection d'autres *Epipactis* on retrouvera avec étonnement notre *Epipactis distans*, ainsi que l'*Epipactis albensis*, vicariant de notre *Epipactis fibri*. D'autres espèces exotiques pour nous sont *Nigritella carpatica* (le genre *Nigritella* est maintenu), *Gymnadenia frivaldii*, l'immaculée *Dactylorhiza maculata* subsp. *transsilvanica*, *Dactylorhiza cordigera*, et enfin le *Malaxis monophyllos* qui pour notre plus grand malheur s'est arrêté en Suisse dans son voyage vers l'ouest.

Avis aux philatélistes, l'ouvrage se termine par deux planches de timbres de Roumanie représentant des orchidées, dont le splendide *Himantoglossum calcaratum* subsp. *jankae*.

Voici donc un livre qui comble un vide et place, enfin et brillamment, la Roumanie sur la carte de l'orchidologie européenne.

JEAN-MICHEL HERVOUET



Fleurs des îles de cendre et de corail, quelques orchidées du Vanuatu

Isabelle & Philippe FRAYSSINET*

(toutes les photographies sont de Philippe FRAYSSINET)

FRAYSSINET I. & P., 2021.– Flowers of the ash and coral islands, some orchids from Vanuatu.
L'Orchidophile 229 : 175-188.

L'archipel de Vanuatu est composé de 83 îles et îlots baignés par la Mer de Corail. Pour la plupart d'origine volcanique, ces îles recèlent une flore exceptionnelle, même si le taux d'endémisme y est plutôt bas en ce qui concerne les orchidées. Peut-être que ce pays n'est pas le premier à visiter en Océanie pour l'orchidophile avide de découvertes, mais il n'en reste pas moins digne d'intérêt et c'est par ailleurs la première fois que ce territoire fait l'objet d'un article dans *L'Orchidophile*.

Résumé.– Quelques espèces d'orchidées rencontrées au gré de séjours sur plusieurs îles du Vanuatu sont présentées.

Mots-clés.– *Orchidaceae*; orchidées; Vanuatu.

Abstract.– Some species of orchids encountered during stays on several islands of Vanuatu are presented.

Keywords.– *Orchidaceae*; orchids; Vanuatu.

En cette nuit du 13 mars 2015 à Nouméa, sur les écrans d'ordinateurs de Météo-France, la trajectoire de Pam fait l'objet de toutes les attentions. C'est le plus gros cyclone de l'histoire du Pacifique avec des vents qui dépassent les 300 km/h en rafales et il est en train de bifurquer vers le sud pour passer au plus près des îles d'Éfaté et de Tanna au Vanuatu. Pam est considérée comme la catastrophe naturelle la plus dévastatrice de l'histoire de l'archipel. Mais pourquoi parler de Pam ?

Parce que c'est sûrement l'une des premières raisons pour connaître le Vanuatu, nom qui certes signifie « le pays qui se tient debout », mais c'est aussi le pays le plus exposé aux risques liés aux catastrophes naturelles selon l'Université des Nations Unies ! Séismes, éruptions volcaniques, tsunamis, cyclones, élévation du niveau de la mer, le Vanuatu est soumis à tous les risques naturels, comme on va le voir dans la suite de cet article. Il y a beaucoup d'autres raisons de connaître le Vanuatu (ou les Nouvelles-Hébrides pour les plus anciens), dont l'une va certainement vous surprendre quand nous nous rendrons sur l'île de Pentecost. Nous sommes allés sur ces îles depuis la Nouvelle-Calédonie où nous résidions, au cours de trois voyages (août 2013, avril 2015 et octobre 2015), cumulant au total environ quatre semaines sur place et visitant cinq îles : Éfaté (la porte d'entrée avec l'aéroport international et la capitale), Tanna (l'île du volcan Yasur), Pentecost (l'île du saut du Gol), Espiritu Santo (la plus grande île de l'archipel) et enfin Ambrym (l'île aux sorciers) (Fig. 1).

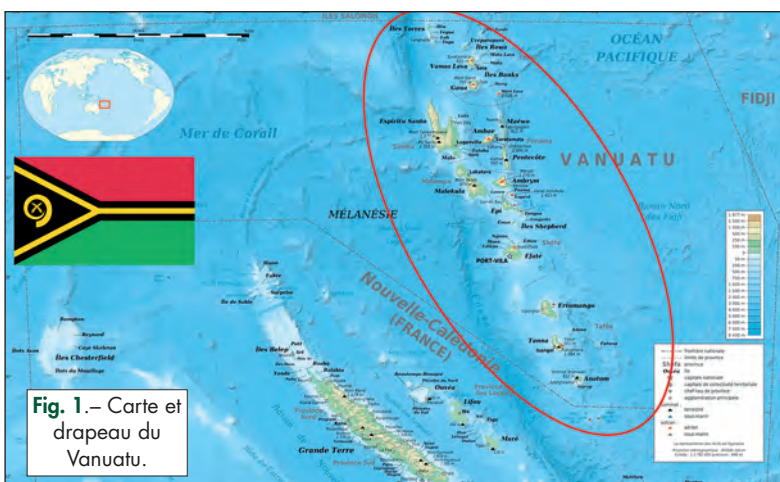


Fig. 1.– Carte et drapeau du Vanuatu.



Fig. 28. – *Dendrobium mooreanum*, plante lithophyte avec fleurs, Ambrym.



Fig. 29. – La caldeira d'Ambrym avec *Spathoglottis pacifica* au premier plan.

Il est préparé à partir des racines de la plante *Piper methysticum*, un buisson de quelques mètres de hauteur de la famille des Pipéracées cultivé dans la plupart des îles du Pacifique intertropical d'Hawaï jusqu'à la Nouvelle-Guinée. Pour le préparer, on écrase les racines découpées en morceaux avant de les mettre à macérer dans l'eau. La masse obtenue est ensuite malaxée dans l'eau et on exprime le jus à travers un linge pour le filtrer. Le breuvage final est une fine émulsion de résine dans l'eau dont la puissance dépend de la variété utilisée et de la qualité de la préparation. La dose habituelle est le contenu d'une demi-noix de coco. Le kava a un goût amer et astringent et laisse sur la langue une sensation d'anesthésie. Bref, il faut reconnaître qu'il vaut mieux être habitué avant d'en consommer en grande quantité...

En fin d'ascension et dans la caldeira elle-même, il y a des centaines et des centaines de pieds d'au moins deux espèces qui étaient en fleurs en octobre. La seule espèce endémique décrite dans cet article est le *Dendrobium mooreanum* (Fig. 28), une espèce épiphyte, mais aussi lithophyte, car très répandue dans la caldeira d'Ambrym sur les anciennes coulées de lave solidifiée. Elle peut mesurer jusqu'à 25 cm, avec des fleurs blanches. L'autre espèce est le *Spathoglottis pacifica* (Fig. 29) qui ressemble beaucoup aux autres *Spathoglottis*, mais dont les inflorescences peuvent mesurer jusqu'à un mètre. Les feuilles, comme pour les autres *Spathoglottis*, sont lancéolées et plissées et les fleurs varient du blanc à un violet soutenu. On la trouve également aux Fidji, aux Tonga, aux Samoa et jusqu'à Tahiti.

La caldeira d'Ambrym est une plaine de cendres coupée par d'innombrables ravines formées par l'érosion et abritant plusieurs cratères actifs et des coulées de lave récentes. La caldeira se serait formée, d'après les scientifiques, durant une phase éruptive majeure il y a environ 1 900 ans. L'activité post-caldérique s'est concentrée à l'intérieur de l'immense cratère autour de deux conduits éruptifs principaux, qui sont devenus des grands cônes volcaniques complexes contenant plusieurs cratères, appelés Marum et Benbow. Ils sont connus pour contenir des petits lacs de lave incandescents, qui entrent en éruption et vomissent de temps en temps des coulées de lave sur le plancher de la caldeira qui parfois quittent même la caldeira en empruntant les ravines d'érosion. De temps en temps, des éruptions explosives à caractère hydromagmatique proviennent des cratères, à cause de l'interaction

BIBLIOGRAPHIE - WEBOGRAPHIE

- ATTIE L.G.D., 1996.– *Liste d'orchidées collectées sur l'île de Vaté au Vanuatu de 1992 à 1996*. ORSTOM, rapport n° 18 mai 1996, 26 p.
- BENOIT P., 1933.– *Océanie Française*. Éditions Alpina (Les grandes escales), Paris, 153 p.
- BONNEMAISON J., HUFFMAN K., KAUFMANN C. & TRYON D., 1996.– *Vanuatu, Océanie, Arts des îles de cendre et de corail*. Éditions de la Réunion des musées nationaux, Paris, 365 p.
- CRIBB P. & WHISTLER W.A., 1996.– *Orchids of Samoa*. Royal Botanic Gardens Kew, Richmond, 141 p.
- CRIBB P.J. & WHISTLER W.A., 2011.– *The Orchids of Tonga, Niue, and the Cook Islands*. *Lankesteriana*, 11(2): 99-177.
- HALLÉ N., 1977.– *Flore de la Nouvelle-Calédonie et dépendances, Orchidacées*. Muséum national d'Histoire naturelle, Paris, 565 p.

- LEWIS B. & CRIBB P., 1989.– *Orchids of Vanuatu*. Royal Botanic Gardens Kew, Richmond, 171 p.
- LEWIS B.A. & CRIBB P.J., 1991.– *Orchids of the Solomon Islands and Bougainville*. Royal Botanic Gardens Kew, Richmond, 335 p.
- MUCKE P. (dir.), 2019.– *WorldRiskReport 2019*. Bündnis Entwicklung Hilft and Ruhr University Bochum - Institute for International Law of Peace and Armed Conflict (IFHV), 71 p.

Sites Internet

- World Checklist of Selected Plant Families: <https://wcsp.science.kew.org>
- Page wikipedia sur Vanuatu: <https://fr.wikipedia.org/wiki/Vanuatu>

RÉDACTION VOUS CONSEILLE

- Voyage en Papouasie-Nouvelle-Guinée, par R. SCHETTLER, *L'Orchidophile* n° 218 (septembre 2018).

LES MOTS POUR LE DIRE

- **Épiphyte**: plante se développant sur une autre, sans la parasiter.
- **Labelle**: pétale supérieur, amené souvent en position inférieure par rotation de l'ovaire chez les *Orchidaceae*.
- **Lithophyte**: plante poussant sur les pierres ou les rochers.
- **Photosynthèse**: synthèse de glucosides (sucres) par des végétaux chlorophylliens à partir de CO² sous l'action de la lumière (énergie lumineuse).
- **Pseudobulbe**: épaissement basal de la tige (*Orchidaceae*).
- **Saxicole**: plante se développant sur les rochers.
- **Terrestre**: plante croissant sur le sol.

*Isabelle & Philippe FRAYSSINET
isaphil988@gmail.com



Ce guide, destiné au promeneur et randonneur souhaitant mieux connaître la flore de la région du Giffre, permet l'identification de plus de 35 orchidées vivant dans ces montagnes. Après une présentation de quelques aspects généraux sur les orchidées, chaque espèce fait l'objet d'une fiche avec des illustrations.

Afin que ce livre puisse devenir un compagnon de balades, il a été choisi d'en limiter les dimensions afin qu'il tienne facilement dans un sac à dos.

More than 35 species of orchids can be found in the Giffre mountains.

This field-guide is intended to be a hiking companion; its dimensions have been limited to fit easily into your backpack.



Prix : 15 €

4^{ème}

Exposition internationale

D'ORCHIDÉES à Jonzac

11-12 déc 2021
de 10h à 18h



Organisée par la SFO Poitou-Charentes-Vendée
et la Communauté des Communes de Haute-Saintonge

Renseignements : 05 46 86 48 00 - lesantillesdejonzac.com

Photo : Vanida hybride, P.Durrainseau



ORCHIDÉES - ANGULOCASTE



**22, 23 et 24
octobre 2021**
de 10h00 à 18h00

**Exposition
Internationale**

*d'Orchidées et
plantes d'ornement*

Manoir Salomon de BROSSE

Verneuil en Halatte - 60550

Événement organisé par Orchidée 60
www.orchidee-60.fr

PLANTES - ERABLE JAPONAIS



NE PAS JETER SUR LA VOIE PUBLIQUE

Gratuit enfant -12 ans / parking gratuit
petite restauration

**Entrée
5 €**

L'agenda des associations

AVERTISSEMENT

Certaines manifestations annoncées pourraient être perturbées, reportées ou annulées en fonction de l'évolution de la situation sanitaire. Suivez l'actualité des événements sur les sites web des associations organisatrices qui vous indiquent également les lieux précis et les noms des accompagnateurs. Vous trouverez aussi les programmes qui n'ont pas été communiqués pour cet agenda sur les sites des associations non listés ici.

ORCHIDÉE 14

Réunions: le dernier samedi du mois de 14h30 à 17h00, Grange aux Dimes, place Albert Lermarinier, Ouistreham Riva-Bella.
Compte tenu des contraintes sanitaires du moment, aucune date n'est pour l'instant retenue.

ORCHIDÉE 17

Six réunions dans l'année de 14 h 00 à 17 h 30. Les samedi 18 septembre et 16 octobre à Breuillet selon les contraintes sanitaires du moment.
Manifestation: 1^{re} exposition d'Orchidée 17 les 22/23/24 octobre 2021 en Pays Royannais.

ORCHIDÉE LANGUEDOC

Réunions de 14 h 30 à 17 h 00, Salle: Centre Socio culturel Marcel Pagnol, 99 rue Marcel Pagnol, Vergèze. Réunions suspendues en raison de la situation sanitaire.

ORCHIDÉE 60

Réunions à 15 h 00, Salle Dumage ou l'Éventail, Andeville.
22 mai - 26 juin: repas d'été.
Manifestation, 27 juin: Bourse aux orchidées et plantes rares, Gymnase d'Andeville.
22-24 octobre: Exposition à Verneuil en Halatte 60.

ORCHIDÉE 75

Réunions en visio-conférence jusqu'à fin juin puis salle Daumesnil 175 avenue Daumesnil, 75012 Paris de 14h30 à 17h30.
29 mai: sortie botanique en Île-de-France.
5 juin: Les cattleyas par François LEJEUNE.
4 septembre: Les encyclias par Françoise GUILLOT.

ORCHIDÉE 76

Réunions de 14 h 30 à 18 h 00, Maison de quartier Saint-Clément, rue Saint-Julien, 76100 Rouen.
5 juin 2021.
Thèmes à définir. Compte tenu des contraintes sanitaires toutes nos réunions sont suspendues jusqu'à nouvel ordre.

ORCHIDÉE 77

Réunions à 15 h 00, Salle des jeunes, 95 avenue de Fontainebleau, 77310 Pringy. Compte tenu des contraintes sanitaires toutes nos réunions sont suspendues jusqu'à nouvel ordre.
Fin mai: Sortie botanique.
19 au 21 novembre: Exposition à Pringy 77310.

ORCHIDÉE 78

Réunions et ateliers, provisoirement par visio-conférence (15h30).
29 mai: Le genre *Cymbidium* par J.-C. GRIPON.
12 juin: Assemblée Générale, Les orchidées d'Australie par Étienne DELANNOY.
Reprise 18 septembre.
Ateliers culture des orchidées
Réunion à 10h00, sur inscription, Maison de quartier, 86 rue Yves-Le-Coz, Versailles.
16 mai: Les mini-serres.
6 juin: Vacances et orchidées.
Reprise 26 Septembre : Les orchidées botaniques de culture facile.
Sortie botanique: en Yvelines, le 5 Juin.

ORCHIDÉE 91

Prévision des conférences: 14 h 30 - Salle Varache (ancienne salle des fêtes) rue Varache-Ballancourt. Les thèmes des conférences seront communiqués en fonction des autorisations communales.
12 juin, 25 septembre, 30 octobre, 20 novembre, 18 décembre.

ORCHIDÉE 92

Réunions à 15 h 30, Centre socioculturels des Mazurières, 41 rue des Mazurières, 92500 Rueil-Malmaison.
5 juin: Orchidées indigènes
26 juin: Barbecue et tepuis du Venezuela.

ORCHIDÉE SEINE-SAINT-DENIS

Réunions à 14 h 30, 168/170 avenue Jean Jaurès, Drancy.
5/6 juin: salon orchidées à Drancy (parc de La-doucette).
18/19 septembre: salon orchidées à Rosny-sous-Bois (ferme pédagogique).

ORCHIDÉE 95

Réunions à 15 h 00, complexe sportif, 27-29 rue Pasteur, 95390 Saint-Prix.
19 avril: Réunion de rempotage et de partage d'orchidées ; voir le site.
5 et 6 juin: Bourgogne à la rencontre de *Cypripedium calceolus* ; inscriptions clôturées.
22 au 24 octobre: exposition vente dans la salle du complexe Christian DUFRESNE.
Cours d'initiation tutoriels disponibles sur le site.
Cours d'initiation en stand-by pour le moment.

SFO AQUITAINE

Voir le site.

SFO AUVERGNE

5 juin: participation au Grand défi de la biodiversité avec stand et prospection sur un périmètre défini. C'est l'occasion d'un regroupement de naturalistes toutes spécialités confondues.
Fin juin: CA décentralisé dans le Cantal ou en Haute-Loire avec sortie sur le terrain l'après-midi.
Un programme de prospections sera établi pour chaque département en début de saison en fonction de l'avancement des floraisons.

SFO BOURGOGNE

13 juin: secteur de Saulieu : *Dactylorhiza maculata* + Botanique.
20 juin: secteur de Saint-Rémy : *Epipactis microphylla* + *Epipactis atrorubens*.
27 juin: secteur d'Auxonne/Pontallier-sur-Saône : *Anacamptis pyramidalis* + *Ophrys apifera*.
4 juillet: secteur de Semur-en Auxois = *Epipactis leptochila* + *Epipactis helleborine*.
11 juillet: secteur de Nuits-Saint-Georges / Chagny : *Epipactis (palustris + helleborine + leptochila ?)*.
18 juillet: secteur de Fontaine-Française : *Epipactis + Goodyera repens*.

25 juillet: secteur d'Aignay-le-Duc : *Epipactis* + *G. repens*.

1^{er} août: secteur de Vitteaux = *Epipactis purpurata* + *G. repens*.

SFO BRETAGNE

Réunions du CA le samedi de 10h00 à 12h00, dès que possible.

Réunions préparatrices de notre prochaine exposition en 2022 à la rentrée.

Animations diverses pour promouvoir notre association (si possible).

SFO LANGUEDOC

15 mai: à la recherche d'*Ophrys magniflora* dans le Minervois Héraultais (34).

29 et 30 mai: orchidées catalanes (Espagne).

4 juillet: *Epipactis* du Causse du Larzac (12).

SFO LORRAINE-ALSACE

6 juin: sortie à Douaumont (55) avec l'Office de Tourisme du Grand Verdun: découverte des orchidées du champ de bataille.

8 juin: mauves et Villeroy-sur-Méhollé (55), prospection/comptage avec le CEN Lorraine.

12 juin: corridor de la Meuse (55), réunion sur site avec le CEN Lorraine pour mise en place du suivi et de l'animation du site N2000.

13 juin: comptage d'*Epipactis microphylla* à Marbache (54).

19 juin: prospection/comptage sur des sites CSA du canton de Ferrette.

Autres actions dont la date n'est pas définie en **mai** et **juin**:

Conférence sur les orchidées à la maison du Vieux Canal d'Hirtzfelden (68).

Sortie de terrain avec la maison du Vieux Canal d'Hirtzfelden.

Conférence sur les orchidées à l'antenne du Parc des Ballons des Vosges de Château-Lambert (70).

Sortie de terrain avec le Parc des Ballons des Vosges.

SFO NORMANDIE

13 juin: Orchidées des marais arrière-littoraux de la Côte de nacre, au nord de Caen (14).

SFO PACA

6 juin: Auzet - Col de Fissac et zones humides (04).

13 juin: Col de la Saume (près du col du Noyer) (05).

4 juillet: Vaumeilh et Vallée du Jabron (04).

18 juillet: Auzet (04), *Epipactis* and co.

25 juillet: Molines-en-Queyras, 2 400 m d'altitude et Ceillac 1 600 m (05).

SFO POITOU-CHARENTES-VENDEE

5 juin(toute la journée): quelques zones humides du Poitou (86).

Sorties de prospection: réservées aux adhérents, petits groupes, à partir de début avril, nous contacter.

Session dans les PO: reportée à 2022.

Réunions orchidées exotiques trimestrielles: voir notre site.

4^e exposition internationale d'Orchidées à Jonzac (17): avec la Communauté de Communes de Haute-Saintonge, les 11 & 12 décembre.

Chantiers de bénévoles: à partir de septembre, voir le site pour inscription obligatoire. AG 2021 : reportée à septembre.

SFO PYRÉNÉES EST

12 juin: Aux confins de l'Aude et de l'Ariège - *Ophrys aegirtica*.

18 juillet: Orchidées forestières du Conflent (*Epipactis*) - Col de Jau, Mosset (66).

Programme susceptible de modifications en fonction des dates de floraison, de la météo et des mesures sanitaires - <http://sfopyreneest.jimdo.com>.

SFO RHÔNE-ALPES

6 juin: Sortie en Haute-Savoie pour *Dactylorhiza ochroleuca*. Avec Michel SÉRET rendez-vous à 10h00 parking église de Margencel ; michel.seret@hotmail.fr.

13 juin: Inventaire barrage Arras-sur-Rhône: contact Tél. 07 83 31 54 68.

25 septembre: Inventaire barrage Arras-sur-Rhône ; contact Tél. 07 83 31 54 68.

En prévision

Rhône: prospection parc de Miribel-Jonage avec la technicienne de Natura 2000, si sanitaire autorisé pour le grand public.

Savoie: première quinzaine de juillet, selon floraison, exploration du plateau des lacs de l'Alpe-d'Huez à la découverte des orchidées de montagne avec Éric Detrez. Précisions sur le site.

ÉCHANGES ORCHIDOPHIQUES

Renseignements auprès de Jean-Yves GIL, giljyves@gmail.com

CLUB DES AMATEURS WALLONS D'ORCHIDÉES

Réunions le troisième vendredi du mois, Château de Péralta, Rue de l'Hôtel de Ville, 6 - 4031 Angleur.

En raison de la pandémie, toutes les réunions ont lieu en visioconférence.

CLUB DES ORCHIDOPHIQUES WALLONS

Réunions Salle Jonathas (2^e ét.), rue Montgomery 7, B-7850 Enghien - www.orchidees.be.

LES PASSIONNÉS DE RANSART

Maison communale annexe, 69 rue Appaumée à Ransart.

L'AMI DES ORCHIDÉES

■ SECTION DE MONTIGNY-LE-TILLEUL

Réunions de 14 h 00 à 17 h 30 au foyer culturel, rue Wilmet 6110 Montigny-le-Tilleul (orchidees-montigny.be). Deuxième dimanche du mois.

■ SECTION DE VAULX

Réunions le quatrième dimanche du mois à 14 h 30 au Centre Culturel de Vaulx (7536 Tournai).

GROUPE DE ROMANDIE SSO

Réunions le dernier jeudi du mois à 20 h 00 à l'hôtel de La Longeraie à Morges.



BULLETIN À RETOURNER COMPLÉTÉ
FÉDÉRATION FRANCE ORCHIDÉES
FFO Service Adhésions - 17 quai de la Seine, F-75019 Paris

RENSEIGNEMENTS CONCERNANT L'ADHÉRENT ET/OU L'ABONNÉ

En cas de renouvellement, numéro d'adhérent :

M. Mme Prénom(s) Nom

Année de naissance :

Bâtiment, résidence : Lieu-dit :

Numéro et rue :

Code postal : Ville :

Pays : Courriel :

Numéro de téléphone :

Choix de l'adhésion à l'association affiliée :

RENSEIGNEMENTS CONCERNANT L'ADHÉRENT ASSOCIÉ

M. Mme Prénom(s) Nom

Adresse (si différente de l'adhérent principal)

Bâtiment, résidence : Lieu-dit :

Numéro et rue :

Code postal : Ville :

Pays : Courriel :

Choix de l'adhésion à l'association affiliée :

	Tarif 2021	Total
Adhésion⁽¹⁾	24 €	
Adhésion tarif réduit (associé ⁽²⁾ et jeune ⁽³⁾)	12 €	
Abonnement France métropolitaine (4 numéros de mars à décembre)	35 €	
Abonnement reste du monde	42 €	
Don à la FFO ⁽⁴⁾	libre	
TOTAL	---	

(1) la part dévolue à la Fédération est de 8€, la part dévolue à l'association affiliée de votre choix est de 16€. Si vous avez décidé d'adhérer uniquement au niveau national, la totalité de la somme revient à la Fédération.

(2) le statut d'associé est réservé aux conjoints, aux ascendants et aux descendants directs de l'adhérent principal.

(3) est considéré comme jeune tout adhérent de moins de 25 ans au 1er janvier de l'année d'adhésion. Fournir un justificatif.

(4) vous pouvez bénéficier d'un reçu fiscal pour tout don à partir de 24€. Vous pouvez indiquer que vous souhaitez que votre don soit dirigé vers le projet Orchisauvage. Sinon, votre don sera affecté directement à l'activité scientifique ou concourant à la défense de l'environnement naturel en fonction des besoins et développements des projets.

FÉDÉRATION FRANCE ORCHIDÉES

Vous pouvez régler votre adhésion et votre abonnement d'après les indications suivantes auprès de la Fédération. Reportez-vous en page 3 pour régler directement à l'association affiliée de votre choix, cela ne change en rien la répartition finale.

PAIEMENT À LA FÉDÉRATION

1) Virement bancaire : afin de simplifier la charge administrative des bénévoles, nous vous invitons à nous retourner la première page du bulletin par courriel à l'adresse secrtaire@france-orchidees.org, en indiquant clairement votre nom et numéro d'adhérent le cas échéant dans l'objet du virement.

Banque: Crédit Mutuel

Code banque	Code Guichet	Numéro de compte	Clé	Devise
10278	06027	00020902801	27	EUR

Domiciliation : CCM PARIS 19 FLANDRE, 89 avenue de Flandre, 75019 PARIS

Nom du titulaire du compte: FÉDÉRATION FRANCE ORCHIDÉES

Code IBAN: FR76 1027 8060 2700 0209 0280 127 – Code BIC/SWIFT: CMCIFR2A

2) Chèque en euros à l'ordre de la FFO.

3) Paiement en ligne : sur le site de la FFO france-orchidees.org, remplir le panier, remplir vos informations puis choisir votre mode de paiement par chèque, virement ou paiement par carte bancaire ou Paypal (la FFO paye des frais de gestion d'environ 4 % du montant total pour ces deux dernières solutions).

DONNÉES PERSONNELLES

Vos données personnelles sont utilisées à des fins de gestion, de communication et de statistiques non-nominatives. Elles peuvent être partagées avec des tiers lorsque nécessaire, avec la garantie qu'elles sont alors détruites après leur utilisation. Elles peuvent être communiquées aux associations affiliées pour les besoins courants. Nous mettons en place tous les moyens pour assurer la confidentialité et la sécurité de vos données. Chaque adhérent dispose d'un droit d'accès, de modification, d'effacement et de portabilité. Pour faire valoir ce droit, contactez le secrétariat par email (secrtaire@france-orchidees.org) ou par courrier au siège de la Fédération.

FÉDÉRATION FRANCE ORCHIDÉES

COORDONNÉES DES ASSOCIATIONS AFFILIÉES

+ ORCHIDÉE LANGUEDOC - 800 chemin du mas des Galants, 13560 Sénas – Coordinatrice : Hedwige PUECH ; Secrétaire : Joëlle PÉNINON; Trésorier : Bernard LLINARES (secretariat.orchidoc@gmail.com) - www.orchidoc.fr - Tél. 06 71 64 31 66.

+ ORCHIDÉE SEINE-SAINT-DENIS - 20 avenue Pradier Prolongée, 93700 Drancy - Président : Alain VANDAIS (alainvandaïs@aol.com) ; Secrétaire Générale : Thérèse CALLONNEC (therese.callonnet@sfr.fr) ; Tél. 01 73 55 14 42 - Trésorier : Gérard CAPPAERT (gerard.cappaert@wanadoo.fr) - orchidee93.jimdo.com

+ ORCHIDÉE 14 - 202 rue Caponière, 14000 Caen - Président : Gilles RAVOIRE (gilles.ravoire@orange.fr) ; Vice-présidente : Régine BUCAILLE (regine.bucaille@wanadoo.fr) ; Secrétaire : Marie Rose LECAUCHOIX (lecaucmrl@gmail.com) ; Trésorière : Anne-Marie DELAMARE (annedelam@orange.fr) - cluborchidee14@gmail.com - www.orchidee14.jimdo.com

+ ORCHIDÉE 17 - Mairie de Breuillet - 28, rue du Centre - 17920 Breuillet - Président : Philippe ANGLARD (p.anglard@hotmail.fr) ; Vice-Présidente : Violette FRANTZ (violette.frantz@free.fr) ; Secrétaire : Marie-Claude DEWEVER ; Trésorier : Henri DEWEVER.

+ ORCHIDÉE 60 - Mairie, 60570 Andeville - Président : Gérard LEUK (gerard.leuk@wanadoo.fr) ; Secrétaire : Évelyne CLECH (secrtaire@orchidee-60.fr) ; Tél. 03 44 22 15 93 ; Trésorier : Claude RIVET (rivet.claude@live.fr) - www.orchidee-60.fr

+ ORCHIDÉE 75 - 9 rue François Villon, 75015 Paris - Président Bernard GRAULOU (bernard.grauloup@free.fr) ; Secrétaire Générale : Marinette DESCONCLOIS (orchidee.75@free.fr) ; Trésorière : Élisabeth MASSOURIDÈS (orchidee.75@free.fr) - www.orchidee75.fr

+ ORCHIDÉE 76 - 15 rue Pierre Brossolette, 76140 Le Petit Quevilly - Président : Matthieu LERICHE ; Secrétaire générale Karine ÉTIENNE ; Secrétaire adjointe : Gwenola VEZIER ; Trésorière : Amélie PLANCQUEEL-LERICHE - asso.orchidee76@gmail.com - www.facebook.com/Orchidee76

+ ORCHIDÉE 77 - Mairie de Pringy, 1 bis rue des Écoles, 77310 Pringy - Président : Henri LESCAT (lescat.henri@orange.fr) - Tél. 06 47 80 07 11 ; Secrétaire Générale : Patricia LESCAT ; Trésorier : François AUDEBERT (francois.audebert@bbox.fr) - www.orchidee77.org

+ ORCHIDÉE 78 - 10 allée du Mâchicoulis 78340 Les Clayes-sous-bois - Tél. 06 03 79 42 44 - Président : Robert GUICHARD Secrétaire : Bernard GUINOT (orchidee78.ffao@yahoo.fr) ; Trésorière : Françoise GUINOT - (orchidee78.ffao@yahoo.fr) - orchidee78-association.jimdo.free.com

+ ORCHIDÉE 91 - Mairie, 2 rue de la Mairie - 91610 Ballancourt-sur-Essonne - Président : Philippe BONNARD (president.orchidee91-ass@orange.fr) ; Secrétaire : Évelyne DUFRESNE (secrtaire@orchidee91.com) ; Trésorier Denise CATTAN (tresorier@orchidee91.com) - contact@orchidee91.com - www.orchidee91.com

+ ORCHIDÉE 92 - 19, rue Eugène Sue, 92500 Rueil-Malmaison - Président : Jean-Pierre ALLARD (orchidee.92.2018@outlook.fr) ; Secrétaire ; Nicole BERNARD (nicole.f.bernard@orange.fr) ; Trésorière : Anne-Marie BOSSE (anne-marie.bosse@laposte.net) - orchidee.92@outlook.com - orchidee92.ffao.free.fr

+ ORCHIDÉE 95 - Mairie de Saint-Prix, 45 rue d'Ermont, 95390 Saint-Prix - Président : Jean-Yves GIL (gilyves@gmail.com) ; Secrétaire Général : Patrick DELVALLEZ (asso.orchidee95@yahoo.fr) ; Trésorière : Anne-Marie BAUDRY (tresorchid95@yahoo.fr) - orchidee95.jimdo.com

+ SFO AQUITAINE (24-33-40-47-64) – Président : Vincent GILLET ; vincent@reprolaser.fr - www.sfoaquitaine.com

+ SFO AUVERGNE (03-15-23-43-63) – 39 rue du Chorigier, 63122 Ceyrat - Présidente: Chantal RIBOULET ; crijlg@sfr.fr - Secrétaire : Jean DAUGE ; mduge@free.fr - Trésorière : Michelle CHARREYRON ; michellecharreyron@orange.fr - www.sfo-auvergne.org

+ SFO BOURGOGNE (21-58-71-89) – Responsable : Vincent GILLET - vincent.morio@yahoo.fr

+ SFO BRETAGNE (22-29-35-44-56) – Président : Gérard BRATEAU - sfobretagne@laposte.net

+ SFO CENTRE-VAL-DE-LOIRE (18-28-36-37-41-45) – 1324 rue Guynemer, 41200 Pruniers-en-Sologne - Président : Bruno RIOTTON-ROUX ; bruno3DSFOCL@sfr.fr - Secrétaire : Denis ANDRE ; denis.andre@wanadoo.fr - Trésorier : Gérard THEVEAU ; gerard.theveau@wanadoo.fr - www.sfoavl.fr

+ SFO LANGUEDOC (12-30-34-48) – Président : Michel NICOLE ; mnicole@wanadoo.fr - Secrétaire : Aymeric BRISSAUD ; aymeric.brissaud@gmail.com - Trésorière : Claire GORIOT ; claire.goriot@orange.fr - orchidees-du-languedoc.fr/SFOlanguedoc

+ SFO LORRAINE-ALSACE (54-55-57-67-68-88) – Présidente : Monique GUESNÉ ; 6 rue de l'Écho, 54370 Maixe ; monique.guesne@free.fr - Secrétaire : Henri MATHÉ ; henrimathe@orange.fr - Trésorier : Denis JEANDEL ; tropheus54@gmail.com - sfola.fr

+ SFO NORD (02-59-60-62-80) – Responsable : Frédéric DEBRUILLE - debruille@wanadoo.fr - www.orchid-nord.com

+ SFO NORMANDIE (14-27-50-61-76) – Président : Christian NOËL - sfo.normandie@gmail.com - www.sfo-normandie.com

+ SFO PACA (04-05-06-13-83-34) – Président : Pierre-Michel BLAIS ; pierremichel.blais@wanadoo.fr ; 491 route de Salernes, Les Douvelles, 83570 Entrecasteaux - sfoprovence-alpes-cotedazur.jimdo.com

+ SFO POITOU-CHARENTES- VENDÉE (16-17-79-85-86) - Président : Jean-Claude GUÉRIN ; jc.guerin79@sfr.fr ; Tél. 05 49 64 43 91 - Trésorière adjointe : Liliane BIRON ; 20 rue de Fontgrand, 17800 Bougneau ; henri.liliane@orange.fr - www.orchidee-poitou-charentes.org

+ SFO PYRÉNÉES-EST (09-11-31-66) – Présidente : Roselyne BUSCAIL - roselyne.buscail@free.fr - sfopyreneest.jimdo.com

+ SFO RHÔNE-ALPES (01-07-26-38-42-69-73-74) - Président : Michel SÉRET ; michel.seret@hotmail.fr - Secrétaire : Philippe DURBIN ; contact@sfo-rhone-alpes.fr - Trésorier : Alain LEMAITRE - sfo-rhone-alpes.fr

+ SFO STRASBOURG – AROS – Présidente : Françoise JAEHN - Trésorier : Dominique ROTHWILLER ; contact@aros.asso.fr - 10 rue de la Nachtweid, 67540 Ostwald - aros.asso.fr

F.F.O. – FÉDÉRATION FRANCE ORCHIDÉES

ASSOCIATIONS MEMBRES

ÉCHANGES ORCHIDOPHILIQUES - Président : Jean-Yves GIL (gilyvyes@gmail.com) Secrétaire général: Philippe-Christian MARTIN (nidus25pc@neuf.fr); Trésorier: Alain BAUDRY (alainn.baudry@yahoo.fr) - secretaireffao@gmail.com

ORCHIDÉE LANGUEDOC - 800 chemin du mas des Galants, 13560 Sénas - Coordinatrice: Hedwige PUECH; Secrétaire: Joëlle PÉNINON; Trésorier: Bernard LLINARES (secretariat.orchidoc@gmail.com) - www.orchidoc.fr - Tél. 06 71 64 31 66.

ORCHIDÉE SEINE-SAINT-DENIS - 20 avenue Pradier Prolongée, 93700 Drancy - Président: Alain VANDAIS (alainvandai@aol.com); Secrétaire Générale: Thérèse CALLONNEC (therese.callonnet@sfr.fr); Tél. 01 73 55 14 42 - Trésorier: Gérard CAPPAERT (gerard.cappaert@wanadoo.fr) - orchidee93.jimdo.com

ORCHIDÉE 14 - 202 rue Caponière, 14000 Caen - Président: Gilles RAVOIRE (gilles.ravoire@orange.fr); Vice-présidente: Régine BUCAILLE (regine.bucaille@wanadoo.fr); Secrétaire: Marie-Rose LECAUCHOIX (lecaucmrl@gmail.com); Trésorière: Anne-Marie DELAMARE (annedelam@orange.fr) - cluborchidee14@gmail.com - www.orchidee14.jimdo.com

ORCHIDÉE 17 - Mairie de Breuillet - 28, rue du Centre - 17920 Breuillet - Président: Philippe ANGLARD (p.anglard@hotmail.fr); Vice-Présidente: Violette FRANTZ (violette.frantz@free.fr); Secrétaire: Marie-Claude DEWEVER; Trésorier: Henri DEWEVER.

ORCHIDÉE 60 - Mairie, 60570 Andeville - Président: Gérard LEUK (gerard.leuk@wanadoo.fr); Secrétaire: Évelyne CLECH (secrtaire@orchidee-60.fr); Tél. 03 44 22 15 93; Trésorier: Claude RIVET (rivet.claude@live.fr) - www.orchidee-60.fr

ORCHIDÉE 75 - 9 rue François Villon, 75015 Paris - Président Bernard GRAULOUPE (bernard.grauloupe@free.fr); Secrétaire Générale: Marinette DESCONCLOIS (orchidee.75@free.fr); Trésorière: Élisabeth MASSOURIDÈS (orchidee.75@free.fr) - www.orchidee75.fr

ORCHIDÉE 76 - 15 rue Pierre Brossolette, 76140 Le Petit Quevilly - Président: Matthieu LERICHE; Secrétaire générale Karine ÉTIENNE; Secrétaire adjointe: Gwenola VÉZIER; Trésorière: Amélie PLANCQUEEL- LERICHE - asso.orchidee76@gmail.com - www.facebook.com/Orchidee76

ORCHIDÉE 77 - Mairie de Pringy, 1 bis rue des Écoles, 77310 Pringy - Président: Henri LESCAT (lescathenri@orange.fr) - Tél. 06 47 80 07 11; Secrétaire Générale: Patricia LESCAT; Trésorier: François AUDEBERT (francois.audebert@bbox.fr) - www.orchidee77.org

ORCHIDÉE 78 - 10 allée du Mâchicoulis 78340 Les Clayes-sous-bois - Tél. 06 03 79 42 44 - Président: Robert GUICHARD - Secrétaire: Bernard GUINOT (orchidee78.ffo@yahoo.fr); Trésorière: Françoise GUINOT - (orchidee78.ffo@yahoo.fr) - orchidee78-association.jimdofree.com

ORCHIDÉE 91 - Mairie, 2 rue de la Mairie - 91610 Ballancourt sur Essonne - Président: Philippe BONNARD (president.orchidee91-ass@orange.fr) - Tél. 06 26 47 53 80 Secrétaire: Évelyne DUFRESNE (secrtaire@orchidee91.com) - Trésorier Denise CATTAN (tresorier@orchidee91.com) - contact@orchidee91.com - www.orchidee91.com

ORCHIDÉE 92 - 19, rue Eugène Sue, 92500 Rueil-Malmaison - Président: Jean-Pierre ALLARD (orchidee.92.2018@outlook.fr); Secrétaire: Nicole BERNARD (nicole.f.bernard@orange.fr); Trésorière: Anne-Marie BOSSE (anne-marie.bosse@laposte.net) - orchidee.92@outlook.com - orchidee92.ffao.free.fr

ORCHIDÉE 95 - Mairie de Saint-Prix, 45 rue d'Ermon, 95390 Saint-Prix - Président: Jean-Yves GIL (gilyvyes@gmail.com); Secrétaire Général: Patrick DELVALLEZ (asso.orchidee95@yahoo.fr); Trésorière: Irène RICHER (tresorchid95@yahoo.fr) - orchidee95.jimdo.com

SFO AQUITAINE (24-33-40-47-64) - Président: Vincent GILLET; vincent@reprolaser.fr - www.sfoaquitaine.com

SFO AUVERGNE (03-15-23-43-63) - 39 rue du Chorégier, 63122 Ceyrat - Présidente: Chantal RIBOULET; crijlg@sfr.fr - Secrétaire: Jean DAUGE; mdauge@free.fr - Trésorière: Michelle CHARREYRON; michellecharreyron@orange.fr - www.sfo-auvergne.org

SFO BOURGOGNE (21-58-71-89) - Responsable: Vincent GILLET - vincent.morio@yahoo.fr

SFO BRETAGNE (22-29-35-44-56) - Président: Gérard BRATEAU - sfbretagne@laposte.net

SFO CENTRE-VAL-DE-LOIRE (18-28-36-37-41-45) - 1324 rue Gynemer, 41200 Pruniers-en-Sologne - Président: Bruno RIOTTON-ROUX; bruno3DSFOCL@sfr.fr - Secrétaire: Denis ANDRÉ; denis.andre@wanadoo.fr - Trésorier: Gérard THÉVEAU; gerard.theveau@wanadoo.fr - www.sfovcl.fr

SFO LANGUEDOC (12-30-34-48) - Président: Michel NICOLE; mnicole@wanadoo.fr - Secrétaire: Aymeric BRISSAUD; aymeric.brissaud@gmail.com - Trésorière: Claire GORIOT; claire.goriot@orange.fr - orchidees-du-languedoc.fr/SFOlanguedoc

SFO LORRAINE-ALSACE (54-55-57-67-68-88) - Présidente: Monique GUESNÉ; 6 rue de l'Écho, 54370 Maixe; monique.guesne@free.fr - Secrétaire: Henri MATHÉ; henri.mathe@orange.fr - Trésorier: Denis JEANDEL; tropheus54@gmail.com - sfola.fr

SFO NORD (02-59-60-62-80) - Responsable: Frédéric DEBRUILLE - debruille@wanadoo.fr - www.orchid-nord.com

SFO NORMANDIE (14-27-50-61-76) - Président: Christian NOËL - sfo.normandie@gmail.com - www.sfo-normandie.com

SFO PACA (04-05-06-13-83-84) - Président: Pierre-Michel BLAIS; pierremichel.blais@wanadoo.fr; 491 route de Salernes, Les Douvelles, 83570 Entrecasteaux - sfoprovence-alpes-cotedazur.jimdo.com

SFO POITOU-CHARENTES-VENDÉE (16-17-79-85-86) - Président: Jean-Claude GUÉRIN; jc.guerin79@sfr.fr; Tél. 05 49 64 43 91 - Trésorière adjointe: Liliane BIRON; 20 rue de Fontgrand, 17800 Bougneau; henri.liliane@orange.fr - www.orchidee-poitou-charentes.org

SFO PYRÉNÉES-EST (09-11-31-66) - Présidente: Roselyne BUSCAIL - roselyne.buscail@free.fr - sfopyreneest.jimdo.com

SFO RHÔNE-ALPES (01-07-26-38-42-69-73-74) - Président: Michel SÉRET; michel.seret@hotmail.fr - Secrétaire: Philippe DURBIN; contact@sfo-rhone-alpes.fr - Trésorier: Alain LEMAITRE - sfo-rhone-alpes.fr

SFO STRASBOURG DAROS - Présidente: Françoise JAEHN - Trésorier: Dominique ROTHWILLER; contact@aros.asso.fr - 10 rue de la Nachtweid, 67540 Ostwald - aros.asso.fr

ASSOCIATIONS CORRESPONDANTES

ASSOCIACIO CATALANA D'AMICS DE LES ORQUIDIES - Présidente: Lourdes SIO - info@acao.cat - www.acao.cat

ASSOCIATION FRANCOPHONE POUR LE JUGEMENT D'ORCHIDÉES (AFJO) - Président Albert FALCINELLI - infos.afjo@gmail.com - www.afjo.org

ASSOCIAZIONE LOMBARDA AMATORI ORCHIDEE - Vito VIGANO - max64.ronchi@alice.it - www.alao.it

CLUB DES AMATEURS WALLONS D'ORCHIDÉES - Président: Philippe WILMOTTE - wilmotte.phil@skynet.be - www.orchidees.be

CLUB DES ORCHIDOPHILES WALLONS - Présidente: Anne BRUNET - 104 rue du Mouligneau 7011 Ghlin - cow.president@gmail.com - www.orchidees.be

L'AMI DES ORCHIDÉES

• Section de Montigny-le-Tilleul - Bertrand LÉROT (bertrandlerot@yahoo.fr) - orchidee-montigny.be

• Section de Vaulx - Président: Guy DESIMPELAERE (desimpelaere.guy@gmail.com)

LES PASSIONNÉS D'ORCHIDÉES À RANSART - Présidente: Martine LAMBRECHTS - Secrétaire - Steve LECLERQ - www.facebook.com/passionnesdorchidees

ORCHIDÉES 33 AUDENGE - Président: Jacques FERNANDEZ - duck4@hotmail.fr

ORCHIDÉES ET PLANTES EXOTIQUES D'AQUITAINE (OPEA) - Présidente: Christiane MERLO - f.merlo2@free.fr - opea.free.fr

SOCIÉTÉ ORCHIDÉES LOIRE OCÉAN (SOLO) - www.orchidees-loire-ocean.fr

SSO, GROUPE DE ROMANDIE - Thanh THUY NGUYEN (presidence@orchideesromandes.ch) - secretariat@orchideesromandes.ch - www.orchideesromandes.ch

La nouvelle fédération pour
la connaissance, la défense et
la culture des orchidées

www.france-orchidees.org

