

Recp Pp PC B 0207/3

Établissement

D'HORTICULTURE GÉNÉRALE

*De Muxel aîné, Pépiniériste en tout
genre,*

AU GRAND-ROND DE L'ESPLANADE, N.º 44,
A TOULOUSE,

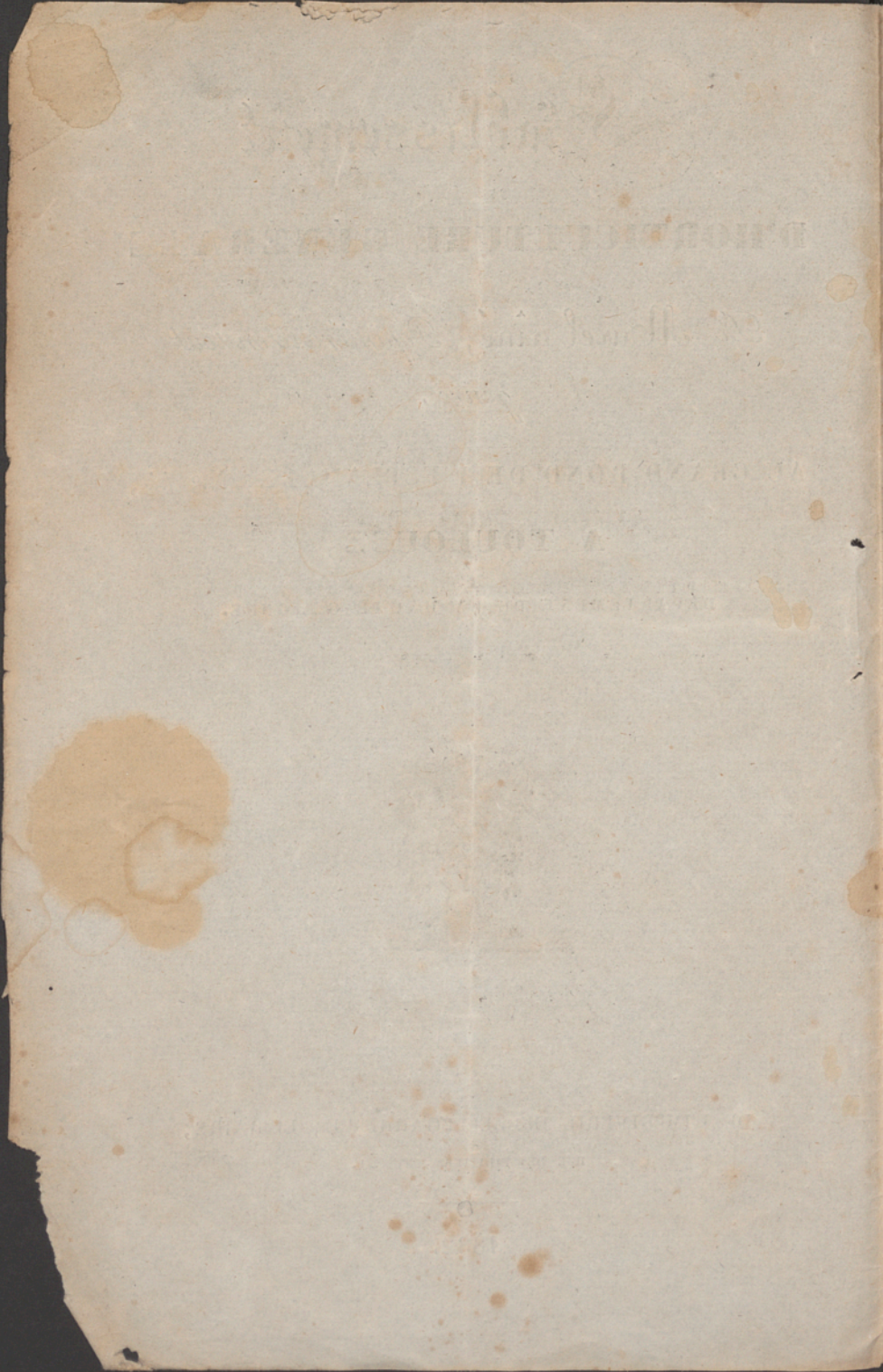
DÉPARTEMENT DE LA HAUTE-GARONNE.



DE L'IMPRIMERIE DE BELLEGARRIGUE, LIBRAIRE,
RUE DES FILATIERES, N.º 31.



1832.



AVIS.

EN 1764, feu M. PENSERON, Élève de la Pépinière des Chartreux de Paris, établit à Toulouse la première Pépinière qui y ait existé.

Feu mon Père, son unique Élève, ne cessa de travailler jusqu'à sa mort à perpétuer la réputation que M. PENSERON avait laissée à ses Pépinières, dont il était devenu bientôt après le principal Possesseur.

Associé aux travaux de mon Père pendant plus de vingt ans, j'ai acquis sous lui les principes de son Prédécesseur : comme eux, depuis treize ans, je n'ai rien négligé pour conserver cette réputation ; comme eux, je ne fournirai jamais une espèce pour une autre ; je mettrai tous mes soins à me rendre digne de la confiance dont j'ai été personnellement honoré jusqu'à ce jour, et à mériter celle des personnes dont je suis inconnu, et qui à l'avenir m'honoreront de quelque commande. Mes Pépinières d'Arbres de toute espèce se composent de plus de deux cents mille pieds.

L'Horticulture a fait de si grands progrès en France, que j'ai cru qu'il serait agréable aux habitans de nos contrées, éloignées de la Capitale, de voir s'y former un Établissement à l'instar de ceux qu'on trouve à Paris, et que les voyageurs de toutes les nations visitent avec tant d'empressement et de satisfaction.

Pour commencer cette entreprise, aussi difficile que dispendieuse, j'ai créé en 1827 un Jardin tout à la fois d'utilité et d'agrément, dans lequel j'ai planté la collection des meilleures espèces d'Arbres fruitiers, une collection très-nombreuse d'Arbrisseaux de pleine-terre, de Rosiers, d'Arbres verts, et de Fleurs annuelles et vivaces.

Orangerie, Serres et Châssis, tout a été disposé pour recevoir une grande quantité de Plantes exotiques ; et déjà elles sont garnies de plus de 8000 pots : leur disposition et le bon état des Plantes m'a procuré les félicitations de beaucoup d'amateurs de cette ville ; elles me portent à

penser que les voyageurs les honoreront de leur visite : mon Jardin leur sera toujours ouvert.

Les choses en cet état, j'ai cru devoir faire réimprimer mon Catalogue, et j'ai pensé qu'il vous serait agréable d'en recevoir un Exemplaire, que je vous serai infiniment obligé de communiquer à ceux de vos amis auxquels il pourrait être de quelque utilité.

Les Arbres d'alignement, d'ornement, et les Arbrisseaux déjà connus dans ce pays, l'étant très-souvent sous des noms vulgaires, les ouvrages sur l'Horticulture étant si répandus, j'ai cru, comme mes Confrères des principales villes de l'Europe, devoir les porter sur mon Catalogue sous leur nom botanique; et, pour familiariser les personnes auxquelles cette nomenclature pourrait être un peu pénible, j'ai mis en regard leur nom français. Quant aux Plantes de serre et d'orangerie, je ne les ai portées que sous leurs noms botaniques, comme étant le seul moyen de ne pas fournir une Plante pour une autre : néanmoins, celles qui préféreront former leur demande en noms français pourront le faire; je les remplirai, en mettant alors les étiquettes de même.

Mes cultures étant bien soignées, j'espère en obtenir de tels résultats, qu'on pourra se procurer chez moi à aussi bon marché que dans la Capitale : les prix des Arbres fruitiers, d'alignement, d'ornement, et d'Arbrisseaux, que je porte sur mon Catalogue, sont plus bas de 40 p.^r %. Ceux des Plantes de serre et d'orangerie sont très-souvent au-dessous, et ceux des Plantes nouvellement introduites, et que je n'ai pu encore multiplier, sont à peu près les mêmes; je me plais à penser que les années suivantes ces derniers seront infiniment diminués au fur et à mesure que je serai parvenu à les multiplier, déterminé à ne rien négliger pour qu'on trouve dans mon Établissement toute satisfaction.

La grande quantité d'Arbres forestiers que je possède me met à même de fournir des Arbres de remplacement, dont je fixerai le prix relativement à leur force.

Les Envois que je ferai au loin seront parfaitement emballés, afin qu'ils ne souffrent pas pendant leur transport. J'en compterai les frais au plus juste.

Les Amateurs de Plantations, en quel genre que ce soit, me trouveront toujours disposé à les aider de mes faibles

moyens; je me ferai un vrai plaisir de composer les assortimens qui devront convenir à la Plantation des jardins, tant du genre français qu'anglais, ou paysagiste, s'ils veulent bien me soumettre les plans qu'ils en auront dressés; j'offre, même, à mes concitoyens qui seront dans l'intention de faire planter quelque jardin de me rendre sur leur terrain, et de le leur dessiner, pourvu qu'il soit situé dans la commune de Toulouse.

Convaincu que la rareté de bons Jardiniers a été jusqu'à ce jour un puissant obstacle au développement du goût de la culture des Plantes exotiques dans nos contrées, et ne voulant rien négliger pour le répandre, afin de procurer aux Amateurs la facilité de conserver et de jouir de tant de belles productions que la nature a répandues sur le globe, je me suis décidé à former des élèves, qui apprendront dans mon Établissement tout ce qui a rapport à l'Horticulture. Les trois premières années seront consacrées à la culture des Arbres en pépinière; et, en même temps, ils apprendront la taille et l'ébourgeonnement des Arbres dans mon Jardin; la quatrième année sera consacrée à la culture des Plantes, tant exotiques qu'indigènes, et aux soins qu'elles exigent dans les serres.

Pendant les deux dernières années les élèves auront la faculté d'assister au Cours de Botanique du Jardin des Plantes, et, depuis le 1.^{er} novembre jusqu'au 1.^{er} avril, ils auront celle de suivre les Cours de dessin qui sont donnés tous les soirs à l'École des Arts de cette ville.

Ainsi, pour que les élèves puissent compléter leur instruction ils devront être âgés de seize ans au plus, et de treize au moins.

Les personnes qui désireront me confier quelque élève auront la bonté de m'en faire part, et je m'empresserai de leur faire connaître les autres conditions auxquelles il pourra être reçu dans mon Établissement.

Si je puis vous être de quelque utilité, je vous prie de compter sur des bons choix et sur une prompte expédition.

penser que les voyageurs les honoreront de leur visite : mon Jardin leur sera toujours ouvert.

Les choses en cet état, j'ai cru devoir faire réimprimer mon Catalogue, et j'ai pensé qu'il vous serait agréable d'en recevoir un Exemplaire, que je vous serai infiniment obligé de communiquer à ceux de vos amis auxquels il pourrait être de quelque utilité.

Les Arbres d'alignement, d'ornement, et les Arbrisseaux déjà connus dans ce pays, l'étant très-souvent sous des noms vulgaires, les ouvrages sur l'Horticulture étant si répandus, j'ai cru, comme mes Confrères des principales villes de l'Europe, devoir les porter sur mon Catalogue sous leur nom botanique; et, pour familiariser les personnes auxquelles cette nomenclature pourrait être un peu pénible, j'ai mis en regard leur nom français. Quant aux Plantes de serre et d'orangerie, je ne les ai portées que sous leurs noms botaniques, comme étant le seul moyen de ne pas fournir une Plante pour une autre : néanmoins, celles qui préféreront former leur demande en noms français pourront le faire; je les remplirai, en mettant alors les étiquettes de même.

Mes cultures étant bien soignées, j'espère en obtenir de tels résultats, qu'on pourra se pourvoir chez moi à aussi bon marché que dans la Capitale : les prix des Arbres fruitiers, d'alignement, d'ornement, et d'Arbrisseaux, que je porte sur mon Catalogue, sont plus bas de 40 p.^r %. Ceux des Plantes de serre et d'orangerie sont très-souvent au-dessous, et ceux des Plantes nouvellement introduites, et que je n'ai pu encore multiplier, sont à peu près les mêmes; je me plais à penser que les années suivantes ces derniers seront infiniment diminués au fur et à mesure que je serai parvenu à les multiplier, déterminé à ne rien négliger pour qu'on trouve dans mon Établissement toute satisfaction.

La grande quantité d'Arbres forestiers que je possède me met à même de fournir des Arbres de remplacement, dont je fixerai le prix relativement à leur force.

Les Envois que je ferai au loin seront parfaitement emballés, afin qu'ils ne souffrent pas pendant leur transport. J'en compterai les frais au plus juste.

Les Amateurs de Plantations, en quel genre que ce soit, me trouveront toujours disposé à les aider de mes faibles

moyens; je me ferai un vrai plaisir de composer les assortimens qui devront convenir à la Plantation des jardins, tant du genre français qu'anglais, ou paysagiste, s'ils veulent bien me soumettre les plans qu'ils en auront dressés; j'offre, même, à mes concitoyens qui seront dans l'intention de faire planter quelque jardin de me rendre sur leur terrain, et de le leur dessiner, pourvu qu'il soit situé dans la commune de Toulouse.

Convaincu que la rareté de bons Jardiniers a été jusqu'à ce jour un puissant obstacle au développement du goût de la culture des Plantes exotiques dans nos contrées, et ne voulant rien négliger pour le répandre, afin de procurer aux Amateurs la facilité de conserver et de jouir de tant de belles productions que la nature a répandues sur le globe, je me suis décidé à former des élèves, qui apprendront dans mon Établissement tout ce qui a rapport à l'Horticulture. Les trois premières années seront consacrées à la culture des Arbres en pépinière; et, en même temps, ils apprendront la taille et l'ébourgeonnement des Arbres dans mon Jardin; la quatrième année sera consacrée à la culture des Plantes, tant exotiques qu'indigènes, et aux soins qu'elles exigent dans les serres.

Pendant les deux dernières années les élèves auront la faculté d'assister au Cours de Botanique du Jardin des Plantes, et, depuis le 1.^{er} novembre jusqu'au 1.^{er} avril, ils auront celle de suivre les Cours de dessin qui sont donnés tous les soirs à l'École des Arts de cette ville.

Ainsi, pour que les élèves puissent compléter leur instruction ils devront être âgés de seize ans au plus, et de treize au moins.

Les personnes qui désireront me confier quelque élève auront la bonté de m'en faire part, et je m'empresserai de leur faire connaître les autres conditions auxquelles il pourra être reçu dans mon Établissement.

Si je puis vous être de quelque utilité, je vous prie de compter sur des bons choix et sur une prompte expédition.

... dans la commune de Toulouse.
Gouverner que la terre de bons jardiniers a été un
qui a été pour un puissant obstacle au développement de
tout de la culture des plantes exotiques dans nos contrées,
et ne voulant rien négliger pour la repêcher, afin de
procéder aux Amateurs la facilité de conserver et de pour
de tant de belles productions que la nature a répandues
sur le globe, je me suis décidé à former des serres, qui
appartiennent dans mon établissement tout ce qui a rapport
à l'horticulture. Les trois premières serres sont consa-
crées à la culture des Arbres en pleine terre; et en consé-
quence, ils apprendront la taille et l'ébourgeonnement des
Arbres dans mon jardin; la quatrième serre sera con-
sacrée à la culture des Plantes, tout exotiques, qu'on
peut et aux soins qu'elles exigent dans les serres.
Pendant les deux dernières années les serres auront la
faculté d'assister au Cours de Botanique du Jardin de
Plantes et depuis le 1^{er} novembre jusqu'au 1^{er} avril, on
aura celle de suivre les Cours de dessin qui sont donnés
tous les soirs à l'École des Arts de cette ville.
Ainsi, pour que les choses puissent compléter leur im-
plication ils devront être âgés de seize ans au plus, et de
crème au moins.
Les personnes qui désireront me rendre quelque évi-
sion la porte de mon jardin, et je m'adresserai
de leur faire connaître les autres conditions auxquelles il
pourra être reçu dans mon établissement.
Si je puis vous être de quelque utilité, je vous prie
de compter sur des bons choix et sur une prompte exé-
cution.

CATALOGUE

ET PRIX MOYENS POUR 1853—1854

Des Arbres, Arbustes et Plantes cultivées dans
ledit Etablissement.

TOUTES LES ESPÈCES D'ARBRES FRUITIERS ÉNONCÉES DANS CE CATALOGUE
Y SONT PLACÉES SUIVANT L'ORDRE DE LA MATURITÉ DE LEURS FRUITS.

Afin de faciliter le choix des Arbres fruitiers aux personnes qui ne
connaissent pas les espèces, j'ai marqué de deux astérisques **
les meilleures, et seulement d'une celles qui sont bonnes, et, par
conséquent, préférables à celles qui ne sont pas marquées, qui
sont généralement moins estimées, ou dont je ne connais pas
encore suffisamment les fruits pour en déterminer la bonté.

ABRICOTIERS, AMANDIERS, CERISIERS, PÊCHERS, ET PRUNIERS.

- A haute tige, 60 c.
- A demi-tige, et quenouille, 45 c.
- A basse tige, 50 c.

ABRICOTIERS.

PRÉCOCE.

D'Alexandrie, amande aveline.
Blanc hâtif.

Angoumois, ou Muscat.

* Ordinaire.

Royal.

** Pêche gros et supérieur en bonté.

AMANDIERS.

** AMANDE de Dame à coque tendre.

* Grosse amande dure.

Grosse amande tendre.

Amande amère à coque tendre.

— pêche.

— sultane.

— pistache.

CERISIERS, GRIOTTIERS ET MERISIERS.

CERISE PRÉCOCE.

* — d'Angleterre, hâtive.

** — de Montmorency.

* Griotte.

* Merise à pointe, vulgairement
Cerise pique.

— blanche musquée.

* noire à ratafia.

** — Albane gros Bigarreau blanc.

** Gros Bigarreau.

* Belle de Choisy.

** Cœur-de-Poule.

* Griotte de chaux, ou d'Allemagne.

* — de Varenne.

* — royale tardive, Cherry-Duck.
Gros Guin.

Gros Gobet, ou Guin à c. queue.

* Gobet rouge à courte queue,
nouvelle espèce.

Cerise de la Toussaints.

PÊCHERS.

- AVANT-PÊCHE rouge de Troyes.
- Petite Mignone.
- * Jaune hâtive.
- ** Alberge jaune de Buzet.
- * — — de Mezens.
- Magdelaine blanche.
- * Petite Alberge jaune.
- Pourprée hâtive.
- ** Chevreuse hâtive.
- ** Grosse Mignone.
- ** Bellegarde, ou Galandé.
- * Vineuse de Fromentin.
- Belle-Beauté.
- * Madelaine de Courçon, à g.^d fl.
- * Chancelière.
- Cerisette.
- ** De Malte.
- * Bourdine.
- * Jaune d'Oleron.
- ** Admirable rouge.
- ** Belle de Vitry.
- * Incomparable en beauté.
- * Rosane.
- Grosse violette hâtive.
- ** Magdelaine rouge à moyenne fl.
- ** Chevreuse tardive.
- * Nivette.
- * Royale.
- * Teton de Vénus.
- Pavie de Montesquieu.
- Grosse violette tardive.
- * Abricotée, ou Admirable jaune.
- Persique.
- * Pavie jaune.
- ** Pavie rouge de Pomponc, ou monstrueux.
- Pêcher nain d'Orléans.

PRUNIER.

- JAUNE hâtive de Catalogne.
- Saint-Jean, ou Noire hâtive.
- * Monsieur.
- * Royale de Tours.
- Gros Damas rouge.
- D'Abricot.
- * Petite Mirabelle.
- * Drap-d'Or.
- Gros Damas violet d'Italie.
- * Damas de Montgeron.
- Impériale violette.
- Perdrigon violet.
- ** Reine-Claudé.

- Damas blanc sucré.
- Perdrigon blanc.
- * Perdrigon rouge.
- * Dante d'Agén.
- * Reine-Claude violette.
- * Sainte-Catherine.
- Chair-de-Bœuf.
- Damas de septembée.
- Saint-Martin.

POIRIERS, POMMIERS FRANCS ET POMMIERS NAINS.

- A haute tige, 50 c.
- A demi-tige, et quenouille, 40 c.
- A basse tige, et nains, 25 c.

POIRIERS D'ÉTÉ.

- PETIT Muscat Sept-en-Bouche.
- Admiré-Joannet, ou Bilette.
- * Magdelaine, Citron des Carmes.
- Muscat-Robert.
- ** Petit-Blanquet.
- Épargne, ou Grosse-Cuisse M.^m
- ** Bergamote d'été.
- Bellissime d'été.
- * Gros-Blanquet.
- Salviati.
- Cramoisine.
- * Rousselet de Reims.
- Cuisse-Madame.
- Robine, ou Royale d'été.
- ** Bon-Chrétien d'été.
- Gracioli.
- * Beurré blanc d'été.
- Queue-Grasse, ou Mon-Dieu.
- * Orange d'été musquée.
- * — tulipée.
- Belle de Bruxelles.
- Gros Rousselet, ou Roi d'été.
- Jargonelle.
- Inconnu-Chenau.
- * Épine d'été, ou Fondante musq.⁶⁰
- * Verte-Longue, Mouille-Bouche.
- ** — Suisse.

POIRIERS D'AUTOMNE.

- FRANGIPANE.
- Mansuette.
- Beurré-Capiemont.
- ** Doyenné blanc.
- * Beurré vert, gris, rouge d'Amboise ou de Duramberg.
- * Beurré d'Angleterre.

Gilgille, ou Bœurré-Nata doré.
Caillot-Rosat.

Calebasse.

Bœurré rouge d'Anjou.

Duchesse d'Angoulême.

* Messire-Jean (gris et doré).

Bellissime d'automne.

Bergamote Suisse.

* Sucré vert.

* Crassanne.

* Doyenné gris.

Jalousie.

Bezi-de-Lamothe.

Bergamote d'automne.

Franc-Réal d'hiver.

Pastorale.

* Épine d'hiver.

* Bon-Chrétien d'Espagne.

Bergamote Sylvange.

* Louise-Bonne.

* Marquise.

POIRIERS D'HIVER.

* MARTIN-SEG.

* Virgoulense.

* Saint-Germain.

* Doyenné blanc d'hiver.

Ambrette.

* Échasserie.

Catillac.

Bellissime d'hiver.

** Bœurré d'hiver, ou Chaumontel.

* Royale d'hiver.

* Angélique de Bordeaux.

* Orange d'hiver.

Passé-Colmar.

Angélique de Rome.

Poire de livre.

** Bon-Chrétien d'hiver, ou d'Auch.

Trésor, ou Amour.

Chaptal.

** Colmar, ou Poire à la manne.

** Arménie panachée.

— verte.

Double-Fleur panachée.

— — verte.

Bergamote de Pâques.

* Gros-Tarquain.

Bergamote de Hollande.

* Impériale.

Bergamote de la Pentecôte.
Sarrasin.

POMMIERS FRANGS, POMMIERS NAINS.

CALVILLE rouge d'été.

Rambour d'été.

Pigeonnet d'été.

Reinette hâtive.

Pomme d'Angleterre.

Janissolle.

Pomme violette.

Cerisette.

Reinette rouge.

— de Hollande.

* Blanc-d'Espagne.

Reinette de Bretagne.

** Calville blanc.

Uzelle, ou Doux aux guêpes.

* Calville rouge d'hiver.

Fenouillet gris, ou Pomme d'anis.

** — rouge, ou Bardin, ou Azeroly.

— Jaune, ou Drap-d'Or.

* Merveille.

— Grosse.

** Muscau de Lièvre, ou Pomme-

Longue rouge.

Gros-Faro.

* Apion.

** Reinette du Canada.

* Angélique.

** Reinette dorée d'Angleterre.

— d'Espagne.

** Petit-Api.

D'Ille.

** Reinette blanche, ou franche.

Haute-Bonté.

** Reinette grise de Champagne,

ou de Granville.

Glace.

Rambour d'hiver.

D'Enfer (grosse).

Francatu.

* Gros-Api, ou Pomme-Rose.

* Passé-Rose.

Court-Pendu, rouge.

** Reinette grise, ou Haute-Bonté.

Postophe d'hiver.

Dampeyre.

ARBRES A FRUITS DIVERS.

	Tige.	Demi-tige.	Basse-tige.		Tige.	Demi-tige.	Basse-tige.
	fr c	fr c	fr c		fr c	fr c	fr c
AMANDIER non greff.,	50	»	»	Groseillier rouge, .	»	»	20
Azerolier,	75	60	30	— blanc,	»	»	20
Cerisier non greffé,	50	40	30	— Cassis,	»	»	25
Châtaignier-M. n. .	1	75	»	— Épineux blanc, .	»	»	30
Cognassier com. n. .	»	40	25	— rouge,	»	»	50
— du Portugal, . . .	60	45	30	Merisier non greff.,	50	40	»
— de la Chine, . . .	75	50	30	Mûrier noir des			
Cormier, ou Sor-				Dames,	1 50	1 25	»
hier domestique, .	»	1 50	»	— franc de pied, .	2	1 50	75
Épine-Vinette, . . .	»	»	30	Nélier à gros fruit,	75	50	50
Grenadier à fruit d. s	»	»	75	Noyer ordinaire, .	1	75	»
— blanc,	»	»	1	— d'Amérique, . .	1 50	1 25	»
— nain,	»	»	2				

ARBRES, ARBRISSEAUX ET ARBUSTES DE PLEINE TERRE.

*Des Individus de chaque espèce marqués d'une *, étant cultivés en pots, peuvent être expédiés pendant toute l'année. Leur prix est d'un quart en sus.*

	Tige.	Bafl-veaux.	Touf-fes.
	fr c	fr c	fr c
* ABIES alba.			
* — nigra.	SAPINETTE blanche,	3	2 1
* — balzamea.	— noire,	3	2 1
* — picea.	Sapin baumier,	3	2 1 25
* — latifolia.	— epicea,	3	2 1
Acacia julibrissin.	— à feuille d'If,	3	2 1
Acer platanoides.	Arbre de soie,	90	60 30
— pseudo-platanus.	Érable plane,	75	50 30
— variegatum.	— sycomore,	75	50 30
— rubrum.	— à feuille panachée, .	»	1 50 75
— pensylvanicum.	— rouge de Virginie, . . .	1	75 50
— negundo.	— marbré à f. l ^{le} de Tilleul,	»	2 1 50
Æsculus hypocastanum.	— à feuille de Frêne, . . .	75	50 30
— rubicunda.	Marronnier d'Inde,	1 50	1 60
Amorpha fruticosa.	— rubicon,	»	» »
Amigdalus flore pleno.	Indigo bâtard,	»	» 40
— variegatus.	Amandier à fleur double, .	»	» 75
— nana.	— à feuille panachée, . . .	»	75 60
— Persica flore pleno.	— nain des Indes,	»	» 75
Aralia spinosa.	— Pécher à fleur double, .	75	60 40
* Arbutus unedo.	Angelique épineuse,	»	» »
* — Andrachné.	Arbousier commun,	» 2	1
Aristolochia siphon.	— Andrachné,	»	» »
	Aristolochie siphon,	»	» »

		Tige.	Baliv- veaux.	Tonf- les.
		fr c	fr c	fr c
Arundo donax.	Roseau à quenouille ,	"	"	30
— foliis variegatis.	— à feuilles panachées , . . .	"	"	40
Atragene indica.	Atragène des Indes ,	"	"	"
Atriplex halymus.	Pourpier de mer ,	"	"	30
Aucuba japonica.	Aucuba du Japon ,	"	"	1 25
Aylantus glandulosa.	Vernis du Japon ,	1	75	30
Azalea pontica.	Azalée pontique ,	"	"	2 50
— coccinea.	— écarlate ,	"	"	"
— viscosa.	— visqueux ,	"	"	"
— glauca.	— glauque ,	"	"	"
— tardiflora.	— à fleur tardive ,	"	"	"
— semi-pleno.	— — semi-double ,	"	"	"
— rubra.	— rouge ,	"	"	4
— orantiaea.	— orangée ,	"	"	4
Baccharis halimifolia.	Senegon en arbre ,	"	"	40
Berberis vulgaris.	Épine-Vinette ,	"	"	50
Betula alba.	Bouleau blanc ,	1 25	75	40
— nigra.	— noir ,	1 25	75	40
Bignonia catalpa.	Bignone catalpa ,	90	75	40
— radicans.	— de Virginie ,	"	"	50
— capreolata.	— à vrilles ,	"	"	1 50
— grandiflora.	— à grande fleur ,	"	"	1 50
Bocconia cordata.	Bocconier à f. ^{les} en cœur , .	"	"	"
Broussonetia papyrifera.	Mûrier de la Chine ,	90	60	40
Buplevrum fruticosum.	Buplèvre à oreille de Lièvre ,	"	"	60
Buxus suffruticosa.	Buis nain ,	"	"	"
— — variegata.	— — panaché ,	"	1 25	75
— — aurea.	— — doré ,	"	"	"
— — balearica.	— de Mahon ,	"	"	75
— — marginata.	— — liseré de blanc ,	"	"	75
Calycanthus ferax.	Calycanthe nain ,	"	"	1 50
— precox.	— précoce ,	"	"	1 50
— floridus.	— Pompadour ,	"	"	2
Capparis spinosa.	Câprier ,	"	"	1
Carpinus betulus.	Charme ,	1 5	75	50
Cedrus libanotis.	Cédre du Liban ,	5	2	1
Celtis australis.	Micocoulier de Provence , .	90	60	40
Celastrus scandens.	Bourreau des arbres ,	"	"	75
Cerasus avium fl. pleno.	Merisier à fleur double , . . .	75	60	40
— flore pleno.	Cerisier à fleur double , . . .	75	60	40
— padus.	— à grappes ,	75	60	40
— mahalep.	— odorant Sainte-Lucie , . .	75	60	40
— pumila.	— Ragouminier ,	"	"	60
— lusitanica.	— du Portugal ,	"	"	1 50
— Lauro-Cerasus.	— Laurier-Cerise ,	"	80	30
— — foliis argenteis.	— — à f. ^{les} argentées ,	"	"	1
— caroliniana.	— de la Caroline ,	"	"	2
Cercis Siliquastrum rubr.	Arbre de Judée à fl. rouge , .	75	50	30
— — album.	— — à fl. blanche ,	75	50	30
Cestrum parqui.	Cestreau des parcs ,	"	"	50

	Tiges.	Bali- veaux.	Touf- fes.
	fr e	fr e	fr e
Ligustrum japonicum, . . .		»	1 50
Liquidambar styraciflua.		»	1
Liriodendron tulipifera.	2	1 50	1
Lonicera sempervirens.		»	30
— variegata.		»	40
— coccinea.		»	1
— tartarica.		»	30
+ — japonica.		»	1
Lycium Barbarum.		»	30
+ Magnolia grandiflora.	6	5	2
+ — rotundifolia.	7	6	3
— — latifolia.	7	6	3
+ — angustifolia.	7	6	3
+ — ferruginea.		»	5
+ — conspicua.	10	»	»
+ — discolor.		4	3
+ — macrophylla.		30	»
+ — tripetala.		»	2
+ — precox.		»	»
Malus spectabilis.	75	50	40
Melia azedarac.	90	75	40
Mespilus pyracantha.	»	»	50
— oxyacantha rubra.	75	50	40
— — alba plena.	75	50	40
— — foliis variegatis.	1	75	50
— azarolus.	75	50	40
— tomentosa.	»	1	75
— crus galli.		»	»
— lucida.	75	50	40
— japonica.	75	50	40
— pyrifolia.	»	2	1 50
Morus alba.	»	1	75
— latifolia.	60	50	30
— nigra.	»	»	»
— —	90	60	40
— philippinarum.	1 50	1 25	»
Myrtus communis.	2	1 50	1
+ Olea europea.	1 25	1	75
+ Paeonia arborea plena.	»	»	1
Paliurus aculeatus.	»	»	2
+ Passiflora cœrulea.	»	»	8
+ Pavia macrostachia.	»	»	50
— lutea.	»	»	50
— rubra.	»	»	1
Philadelphus coronarius.	3	»	»
— nanus.	»	»	30
Phyllirea media.	»	»	40
Phlomis frutescens.	»	»	50
+ Pinus sylvestris.	5	2	1
Troène du Japon,	»	»	1 50
Liquidambar copal,	»	»	1
Tulipier de Virginie,	2	1 50	1
Chèvre-F. ^{lle} toujours vert, . .	»	»	30
— à feuilles panachées,	»	»	40
— rouge d'Italie,	»	»	1
— de Tartarie,	»	»	30
— du Japon,	»	»	1
Licet jasminoïdes,	»	»	30
Magnolier à grandes fleurs, . .	6	5	2
— — à feuil. arrondies,	7	6	3
— — à larges feuilles,	7	6	3
— — à feuilles étroites,	7	6	3
— — à f. ferrugineuses,	»	»	5
— Yulan,	10	»	»
— de deux couleurs,	»	4	3
— à grandes feuilles,	»	30	»
— Parassol,	»	»	2
— précoce,	»	»	»
Pommier à fleur double,	75	50	40
Lilas d'Amérique,	90	75	40
Buisson-Ardent,	»	»	50
Épine à fleurs rouges,	75	50	40
— — blanches doubles,	75	50	40
— à feuilles panachées,	1	75	50
— Azerolier,	75	50	40
— cotonneuse,	»	1	75
— à ergot de coq, à grande			
épine,	75	50	40
— luisante,	75	50	40
— du Japon, toujours vert, . .	»	2	1 50
— à feuille de Poirier,	»	1	75
Mûrier blanc,	60	50	30
— à larges feuilles,	»	»	»
— noir des dames,	1 50	1 25	»
— — franc de pied,	2	1 50	1
— des Philippines,	1 25	1	75
Myrte commun,	»	»	1
Olivier cultivé,	»	»	2
Pivoine en arbre à fl. doub., . .	»	»	8
Porte-Chapeau,	»	»	50
Passiflore à fleurs bleues, . . .	»	»	50
Pavier à longs épis,	»	»	1
— à fleurs jaunes,	»	»	»
— — rouges,	3	»	»
Seringet odorant,	»	»	30
— nain,	»	»	40
Fillaria moyen,	»	»	50
Phlomis frutescent,	»	»	»
Pin sauvage,	5	2	1

		Fig.	Bali- veaux.	Ton- fcs.
		fr c	fr c	fr c
* Pinus rubra.	Pin d'Écosse ,.....	5	2	1
* — maritima major.	— maritime, ou de Bord. x,	»	2	1
— laricio.	— de Corse ,.....	5	2	1
* — calabrensis.	— de Calabre ,.....	5	2	1
* — pinca.	— pignon ,.....	5	2	1
* — romanica.	— de Romanie ,.....	»	6	»
* — halepensis.	— de Jerusalem ,.....	5	2	1 25
* — Cembro.	— Alviez, ou Couve ,.....	»	»	5
* — Strobis.	— du lord Weimouth ,....	5	2	1
* — navalis.	— de Russie ,.....	5	2	»
* — Mugho.	— de Briançon ,.....	»	»	5
* — pyrenaica.	— des Pyrénées ,.....	»	2	1
* — genevensis.	— de Genève ,.....	»	5	2
Pirus salicifolia.	Poirier à feuille de Saule ,.	75	60	50
* Pistachia vera.	Pistachier cultivé ,.....	»	»	5
* — terebinthus.	— térébinthe ,.....	»	»	2
* — lentiscus.	— lentisque ,.....	»	»	2
Platanus orientalis.	Platane d'Orient à larg. f. 1 ^{le} ,	1	75	»
Populus fastigiata.	Peuplier d'Italie ,.....	40	50	»
— alba.	— Ypréau ,.....	80	60	»
— molinifera.	— Suisse ,.....	75	60	»
— angulata.	— de la Caroline ,.....	1	75	»
Potentilla fruticosa.	Potentille frutescente ,...	»	»	50
Prunus spinosa flore pl.	Prunellier à fleur double ,...	»	»	»
Ptelea trifoliata.	Ormeau à trois feuilles ,...	1	75	50
Quercus ilex.	Chêne vert ,.....	»	1 50	»
Rhamnus alaternus.	Alaterne ,.....	»	»	40
* — foliis variegatis.	— à f. 1 ^{les} panachées de hl. ,	»	»	2
* — oreis.	— — — jaune ,.....	»	»	»
* — maculatis.	— — maculées ,.....	»	»	50
* Rhododendrum maxim.	Grand Rhododendrum ,...	6	4	5
* — catesbience.	— de Catesby ,.....	8	5	4
* — ponticum.	— pontique ,.....	5	5	2
* — foliis variegatis.	— à feuilles panachées ,.	»	»	»
* — arboreum.	— en arbre ,.....	»	»	»
* — hybridum.	— hybride ,.....	»	»	»
* — monstrosus.	— monstrueux ,.....	6	4	5
* — crispum.	— crépu ,.....	»	4	3
* — ferrugineum.	— ferrugineux ,.....	»	»	»
Rhus cotinus.	Sumac fustet ,.....	»	»	60
— toxicodendron.	— vénéneux ,.....	»	»	40
— typhinum.	— de Virginie ,.....	1	75	40
— glabrum.	— glabre ,.....	»	1	60
Ribes rubrum.	Groseillier rouge ,.....	»	»	20
— album.	— blanc ,.....	»	»	20
— nigrum.	— cassis ,.....	»	»	25
— palmatum.	— odorant ,.....	»	»	1 50
— cynosbaty.	— cinosbaty ,.....	»	»	1
— uva crispa alba.	— épineux blanc ,.....	»	»	50
— — rubra.	— — rouge ,.....	»	»	5

		Tige.	Bali- veaux.	Touf- fes.
		fr e	fr e	fr e
Robinia Pseudo-Acacia.	Acacia blanc,	75	50	30
— spectabilis.	— remarquable,	1	75	50
— inermis.	— sans épine, ou Parassol,	1	25	40
— viscosa.	— visqueux,	1	75	50
— hispida.	— rose,	»	1	75
— caragana.	— à fleur jaune,	»	1	75
* Rosmarinus officinalis.	Romarin officinal,	»	»	50
Rubus rosæfoliis.	Ronce à feuilles de Rosier, .	»	»	75
— flore pleno.	— à fleur double,	»	»	40
— odoratus.	— Framboisier du Canada, .	»	»	60
* Ruscus hypoglossum.	Laurier alexandrin,	»	»	30
Salix alba.	Saule blanc,	60	40	»
— babylonica.	— pleureur,	60	»	»
— caprea latifolia.	— marceau,	1	75	50
— annularis.	— en anneau,	»	2	1
* Salisburia athlantifolia.	Ginkgo, arb. aux 40 écus, .	»	»	2
Sambucus variegata.	Sureau panaché de blanc, .	»	»	75
— foliis oreis.	— à feuilles dorées,	»	»	»
— laciniata.	— à feuilles de Persil,	»	»	30
— monstrosa.	— monstrueux,	»	»	1
— canadensis.	— de tous les mois,	»	»	50
— racemosa.	— à grappe,	»	»	50
Scaphora japonica.	Sophora du Japon,	90	60	30
— pendula.	— pleureur,	»	»	»
Sorbus aucuparia.	Sorbier des Oiseleurs,	75	50	30
— hybrida.	— de Laponie,	75	50	30
— domestica.	— domestique,	»	1	50
Spiræa opulifolia.	Spirée à feuilles d'Obier, .	»	»	30
— thalictroïdes.	— thalictroïde,	»	»	50
— crenata.	— à feuilles crénelées,	»	»	30
— lævigata.	— à feuilles lisses,	»	»	»
— salicifolia alba.	— à feuilles de Saule, fl. bl.,	»	»	40
— rosea.	— — — — rose,	»	»	75
— sorbifolia.	— à feuilles de Sorbier,	»	»	50
Staphyllea pinnata.	Nez-Coupé,	»	»	50
Styrax officinale.	Aliboufier officinal,	»	»	»
Symphoricarpos.	Symphorine à petite fleur, .	»	»	30
Syringa vulgaris.	Lilas commun,	»	»	30
— alba.	— à fleurs blanches,	»	»	30
— purpurea.	— de Marly,	»	»	30
— persica.	— de Perse,	»	»	30
— laciniata.	— — à feuilles laciniées,	»	»	30
— — alba.	— — à fleurs blanches,	»	»	1
* — rothomagensis.	— Warin,	»	»	30
Tamaris germanica.	Tamarin d'Allemagne,	»	»	40
* Taxus baccata.	If commun,	3	2	1
Thuya orientalis.	Thuya de la Chine,	75	50	30
* occidentalis.	— du Canada,	»	1	75
— tartarica.	— de Tartarie,	»	2	»
Tilia argentea.	Tilleul argenté,	1	50	1
			20	75

		Tige.	Bali-	Touf-
		fr c	veaux.	fes.
<i>Tilia europea.</i>	Tilleul d'Europe, ou com. ⁿ ,	90	75	40
— <i>canadensis.</i>	— du Canada,	1 50	1 20	75
— <i>platiphyllo.</i>	— de Hollande à large f. ^{lle} ,	1	80	40
<i>Ulmus campestris.</i>	Ormeau à petite feuille, ..	75	50	30
— <i>media.</i>	— à moyenne feuille,	90	75	40
— <i>latifolia.</i>	— à large f. ^{lle} , Tortillard, ..	90	75	40
— <i>pyramidalis.</i>	— — — pyramidal,	90	75	40
— <i>americana.</i>	— — — d'Amérique,	1	80	50
† <i>Viburnum-Tinus.</i>	Viorne, Laurier-Thym, ..	»	»	75
— <i>crispum.</i>	— crépue,	»	»	1 50
— <i>lantana.</i>	— commune,	»	»	30
— <i>sterilis.</i>	— Boule-de-Neige,	»	»	30
<i>Vinca major.</i>	Pervenche grande,	»	»	30
— <i>foliis variegatis.</i>	— à feuilles panachées, ..	»	»	50
— <i>flore pleno.</i>	— à fleur double,	»	»	1
<i>Vitex Agnus-Castus.</i>	Gatilier,	»	»	40
<i>Yucca gloriosa.</i>	Yucca nain,	»	»	2
— <i>Aloëfolia.</i>	— à feuille d'Aloës,	»	»	2

ROSIERS.

	Tige.	Touf-		Tige.	Touf-
	fr c	fr c		fr c	fr c
Rosier de tous les mois,			Rosier à f. ^{lle} de Frêne, .	1 25	1
— rose,	»	30	— royale, couleur de		
— — blanc,	1 25	75	chair,	1 50	1
— Quatre-Saisons, arg. ^{té} ,	1 25	1	— obscurité, ou Subrin-		
— cannelle, ou de mai,	»	30	ga-Marron,	1 25	1
— cent-feuilles,	»	30	— Agathe royale,	1 50	1
— de Provins,	»	30	— royale pourpre,	1 25	1
— jaune double,	»	50	— ardoisée,	2	1 50
— blanc double,	»	50	— temple d'Apollon, ..	1 25	1
— cuisse de nymphe, ..	1 50	1	— Josephine,	1 50	1
— panaché de Hollande,	1 25	50	— Cels pleine,	1 25	75
— Louis XVIII,	1 25	1	— Napoléon,	1 50	1
— Grand-Alexandre, ..	1 25	1	— à feuille de Chanvre,	1 25	1
— unique blanche,	2	1 50	— Boulée à f. ^{lle} de Laitue,	1 50	1
— pivoine de Lille,	1 25	1	— Vilmorin, ou grac. ^{se} ,	1 25	1
— anemone, Provins du			petit Cent-Feuilles, .	1 25	1
Luxembourg,	1 50	1	— ombre noire,	1 25	1
— à feuille de Céleri, .	2	1 50	— musquée double,	1 25	1
— manteau pourpre, ..	1 50	1	— microphyllé,	3	2
— Pimprenelle Belle-L.,	1 25	75	— Grandval,	5	2
— — à fleur bl. double, .	1 25	75	— Belle-Castraise,	1 50	1
— mahecca rose,	1 25	1	— — couronnée,	1 25	1
— Grand-Antonin,	1 25	1	— — aurore,	1 25	1
— Augustine-Bertin, ...	1 25	75	— — Junon,	1 25	1
— ornement de parade, .	1 25	75	— — Hortence,	1 25	1

	Tige.	Touf- fes.		Tige.	Touf- fes.
	fr c	fr c		fr c	fr c
Rosier Belle-Thérèse, ...	1	50	Rosier Bengale noisette		
— Flore,	1	50	— ordinaire,	1	25
— Elisa,	1	50	— à fleur rouge, ..	2	1 25
— mousseux blanc,	3	1 50	— Isabelle d'Or-		
— rose,	1	50	— léans,	2	1 25
— Pompon mousseux, ..	3	2	— à cœur jaune, ..	2	1 50
— bazar,	1	25	— amiral Duperré, ..	6	5
— de Bourgogne,	1	25	— lilas,	2	1 50
— de Bordeaux,	1	25	— de Traverse,	2	1 50
— cramoisi,	1		— Lafayette,	2	1 50
— nouveau,	1	50	— Léc à fleur bl., ..	2	1 50
— multiflore rose,	»	50	— rose,	2	1 50
— cocciné,	»	75	— Aimée-Vibert, ..	6	5
— blanc,	1	50	— monstrueux, ...	»	»
— Bengale ordinaire, ...	»	30	— thé rose,	2	1 50
— Cent-Feuilles,	1	25	— blanc,	2	1 50
— blanc,	1	25	— Pompon chang. ^t , ..	2	1 50
— musqué double, ...	1	50	— Lelieur,	5	4
— pourpre,	1	25	— duc de Gramont, ..	2	1 50
— Pompon rose, ...	1	25	— jaune,	3	2
— blanc paniculé, ..	1	50	— Afranie,	2	1 50
— pourpre à cœur			— reine de Gol-		
— rose et blanc,	2	1 50	— conde,	3	2
— colonne de feu, ou			— Banks à fl. blanche, ..	3	2
— pourpre double ...	1	25	— jaune,	4	3
— Belle de Traversi, ..	1	50	— Hibride mexicaine, ..	4	3
— reine des Bengales, ..	3	1 50	— triomphe d'Angers, ..	8	6
— de Florence,	2	1 50	— mousseline,	4	3
— Dieu-Donné,	2	1 50	— Belle de Mainard, ..	4	3
— caprice des Dames, ..	2	1 50	— Belle de Marigni, ..	4	3
— Roi d'Italie,	2	1 50	— duchesse de Monte-		
— Ternaux,	2	1 50	— bello,	3	50

TUBERCULES, OIGNONS ET GRIFFES.

O, ORANGERIE. — S, SERRE. — P, PLEINE TERRE.

	fr c		fr c
S Allium monspessulanum, ..	1	O Amaryllis flotergilli,	»
S Alstroemeria pelegrina, le		P — belladonna,	3
— pot,	2	O — undulata,	1
O — lictu,	1 50	P Anemone coronaria mél., ..	15
O — prinos,	»	P — rubra,	25
O Amaryllis formosissima, ..	1	P — purpurea coronaria, ..	50
O — vittata, gros oignons, ..	3	P — cærulea,	30
O — — petits oignons,	1	P — variegata,	30
O — reginæ,	2	P — hepatica,	2
O — Josephine,	55	O Antholisa purpurea,	2
O — speciosa,	6	O Arum crinitum,	3
P — lutea,	75	S Crinum erubescens,	4

	fr	e		fr	e
P Crinum asiaticum,		»	P Narcissus totus albus,		20
— zeylanicum,		»	P — mayalis,		20
O Ferraraia, vel Tigridia pavonia,	50		O Lachenalia pendula,	2	
O — undulata,	1	50	O — quadricolor,	2	
P Fritillaria imperialis,	1		O — tricolor,	3	
O Gladiolus cardinalis,	1		P Lilium candidum,		25
O — cunonijs,	1		P — — flore pleno,		50
O — perennis,	2		P — sanguineum,		50
O — tristis,	2		P — pomponium,	1	25
O — merianus,	1		P — pyrenaicum,		75
O — speciosissimus,	2		P — superbum,	2	
P — bysanthus,		50	P — martagon,		75
O — zanthophyllus,	1		P — tigrinum,	1	
P Hyacinthus orientalis, varietates multæ,		15	P — japonicum,	3	
P — luteus,	1		P Muscari suaveolens,		75
P — cæruleus superbus,		50	P — monstrosum,		50
P — albus,		25	O Ornithogalum arabicum,	2	
P — carneus,		25	O Oxalis purpurea,		»
P — roseus,		25	O — flava,		»
P — fulvus,		50	O — versicolor,		»
P Iris susiana,	2		O — variabilis,		»
P — — major,	3		O — varietates pluræ,		»
P — florentina,	1		P Pancratium maritimum,	1	
P — persica,		50	P — illyricum,	1	50
P — foliis variegatis,	1		P Polyanthes tuberosa plena,		25
P — xiphioides,		75	P Ranunculus Africanus - Rouma,		5
P — xiphium,		50	P — asiaticus flore pleno, varietates multæ,		15
O — Ixia erecta,	1		P Scilla peruviana,	1	
O — sonora,	1		P Tulipa, varietates multæ,		20
O — fenestrata,	1		P — Flandri,		50
O — crocata,	1		P — suaveolens,	1	
O — varietates multæ,	1		P — oculus solis,		»
P Narcissus-Jonquilla,		6	O Watsonia rosea,	4	
P — totus vernus,		20			

ARBRES, ARBRISSEAUX, ARBUSTES, ET PLANTES HERBACÉES,

DE SERRE ET D'ORANGERIE.

O, ORANGERIE. — S, SERRE.

	fr	e		fr	e
S Anrus precatorius,	3		O Acacia nilotica,	3	
O Acacia prostrata,	4		O — suaveolens,	3	
O — paradoxa,	1	50	O Agapanthus umbelliferus,	1	25
O — ibrida,		»	O — — foliis variegatis,	3	
O — lophanta,	1	50	O Agave americana,	1	
O — verticillata,	3		O — variegata,	1	
O — farnesiana,	1	50	O Aloë fruticosa,	2	
O — eburnea,	3		O — humilis,	1	
S — glauca senegala,	2		O — maculata,	1	

	fr	c		fr	c
O Aloë disticha ,.....	2		O Cactus speciosus ,.....	1	50
O — variegata ,.....	1	50	S — pereskia longifolia ,...	3	
O — plicatis ,.....	5		O — truncatus ,.....	2	
O — nigricans ,.....	3		O — triangularis ,.....	2	
O — umbellata variegata ,..	2		O — variegatus ,.....	2	
O — ferox ,.....	2		O — speciosissimus ,.....	2	
O — rætusa ,.....	1		O — mamillaris ,.....	1	
O — margaritifera ,.....	1		S — cochinifer ,.....	2	
O — verrucosa ,.....	1		O — stellatus ,.....	2	
S Annona cherimolia ,.....	6		S — eptagonus ,.....	4	
S Aralia ambracutifera ,....	10		O — monstrosus ,.....	3	
O Arbutus andrachne ,.....	3		S — grandiflorus ,.....	3	
S Ardisia colorata ,.....	6		O — cylindricus ,.....	3	
S — crenulata ,.....	6		O — spinosissimus ,.....	3	
S Aristolochia labiosa ,.....	4		S Cæsalpinia Sappan ,.....	4	
S Arum cordifolium ,.....	2		O Calceolaria salviolia ,...	3	
S — violaceum ,.....	2		O Calla æthiopica ,.....	1	
O Asclepias fruticosa ,.....	1		S — bicolor ,.....	»	
S — curassavica ,.....	1	50	O Camelia simplex ,.....	3	
O — incarnata ,.....	1		O — alba plena ,.....	5	
O — salicifolia ,.....	1	50	O — variegata ,.....	5	
O — speciosa ,.....	3		O — rubra ,.....	5	
O Aster moscata ,.....	»		O — papaverascea ,.....	8	
S Astrapea Wallichii ,.....	15		O — atrorubens ,.....	5	
O Azalea sinensis alba ,.....	3		O — incarnata ,.....	5	
O — phenicea ,.....	3		O — pœonifloræ ,.....	5	
O — indica coccinea ,.....	3		O — myrtifolia odorata ,...	6	
S Banksia serrata ,.....	10		O — sasanqua rosea ,.....	6	
O Bæckea virgata ,.....	3		O — anemone rubra vel-		
O Bœobatis indica ,.....	2		warrata ,.....	6	
O Beaufortia pinnifolia ,...	5		O — — alba velwarrata ,..	8	
S Beaumontia grandiflora ,..	8		O — pomponia ,.....	5	
O Begonia discolor ,.....	1		O — conchiflora ,.....	6	
O — argirostigma ,.....	3		O — coronata ,.....	10	
O Bignonia capreolata ,.....	2		O — expansa ,.....	5	
O — speciosa ,.....	»		O — fimbriata ,.....	6	
O — capensis ,.....	2		O — carnea ,.....	6	
O — grandiflora ,.....	1	50	O — rubricolis ,.....	6	
O — pendorea ,.....	2		O — pinck ,.....	5	
S Bletia speciosa ,.....	»		O — pearle ,.....	10	
O Bonapartia juncea ,.....	4		O — spatulata ,.....	15	
O Bradleya laurifolia ,.....	6		O — striata Chandlery ,...	10	
S Bryophyllum asplanifo-			O — coccinea ,.....	6	
lium ,.....	3		O — splendens ,.....	10	
S Brunfelsia americana ,...	3		O — gloria-mundi ,.....	15	
S — undulata ,.....	3		O — elegans ,.....	10	
O Buddleia glaberrima ,....	1	50	O — superba nova ,.....	10	
O Burchellia capensis ,....	4		O — Roi des Pays-Bas ,...	10	
O Cacalia ficoides ,.....	1		O — atropurpurea ,.....	»	
O Cactus peruvianus ,.....	6		O — rosa sinensis ,.....	10	
O — ficus indica ,.....	1	50	O Canna coccinea ,.....	2	
O — flagelli formis ,.....	1		O — indica ,.....	1	
O — salicornioides ,.....	2		S Carolinae Princeps ,.....	10	

	fr c		fr e
S Carolina insignis,	6	O Cyclamen etiopicum,	"
O Cassia tomentosa,	2	O Cytisus cajans,	2
O — corimbosa,	1 50	O Daphné indica,	2
O Ceanothus cæruleus,	4	O — delphinii,	3
O — africanus,	2	O — Cneorum,	2
S Cecropias peltata,	15	O — — maximum,	3
O Celsia linearis,	2	O — pontica rubra,	3
S Chamærops humilis,	6	O Dais cotinifolia,	6
O Chelone macrophylla,	3	O Datura arborea,	2
S Chironia decussata,	3	O Dianella cærulea,	3
O Cineraria amelloïdes,	1	O Dillenia scandens,	2
O — petosites,	1	O Diosma ericoides,	2
O Cistus vaginatus,	2	O — capitata,	2
O — purpureus,	3	S Dracena vera variegata, ..	15
O Citronnier ordinaire nain, ..	4	S — angustifolia,	6
O — blanc,	4	O Duranta macrophylla, ..	4
O — à fruit doux,	5	S Dychorisandra tyrsiflora, ..	6
O — à fleur panachée,	6	S Dydimocarpus Rexii,	3
O — cédrat,	6	O Eleodendrum orientale, ..	10
O — balotin,	6	S Epactis grandiflora,	6
O — limace,	6	S Epidendrum elongatum, ..	3
O — poirette,	6	S Erythrina crista Galli, ..	"
O — bergamote,	6	S — coralodendrum,	5
O — mellarose,	6	S Eucalyptus resinifera, ..	5
O — poncire,	6	O Eucomis punctata,	2
O Clethra arborea,	2	O Eugenia littoralis,	2
O — variegata,	"	O — jambos,	3
S Clusia flava,	15	O Eupatorium cælestinum, ..	2
O Cobbea scandens,	1	S Euphorbia neriifolia,	3
S Coffea arabica,	4	S — multangularis,	4
S Comelina tuberosa,	1	S Ficus elastica,	5
O Convolvulus Cneorum,	2	S — nymphaefolia,	8
O Correa alba,	1 50	O — benjamina, vel arbuti-	
O — speciosa,	8	folia,	3
O Cotyledon orbiculata,	1	S — elliptica,	5
O — coccinea,	1	S — cerasiformis,	6
O Crassula coccinea,	2	S — religiosa,	6
O — alba,	2	S — lanceolata,	6
O — lactea,	1	S — angustifolia,	6
O — perfoliata,	1	O — repens,	1
O — marginata,	2	O — rubiginosa,	12
O — tetragona,	1	O Fuchsia coccinea,	1 50
O — cultrata,	1	O Gardenia grandifl. plena, ..	2
O — spatulata,	1	S — macrophylla,	"
O — cotyledon,	1	O — latifolia plena,	4
O — versicolor,	2	S — rubra,	"
O — imbricata,	2	O — radicans flore pleno, ..	4
O Crotalaria purpurea,	2	S — madagascariensis,	"
S Cryosophillum ferrugineum, ..	"	O — thumbergia plena,	8
S Combretum purpureum,	6	S — australis,	"
O Curculigo sumatrana,	2	O Globa nutans,	2
O Cyclamen persicum,	1 50	O Glycine sinensis,	3
O — europæum,	1 50	O — rubicunda,	2

	fr	•		fr	a
O Gnedia simplex,	2		O Lagerstroemia indica, ...	2	
O Goodia latifolia,	1	50	O Lamarckia dentata,	2	
O Gorteria ringens,	2		O Lantana rosea,	1	50
O Hakea seratophylla,	6		O — zello,	3	
O — heterophylla,	»		O — camara,	1	
O — suaveolens,	»		O — aculeata,	1	50
O — saligna,	6		O Laurus maderensis,	3	
O Hamanthus coccinus,	3		O — borbonia,	3	
O — brasiliensis,	6		O — indica,	2	
O — puniceus,	5		S Leptospermum scoparium, ..	»	
O Halleria lucida,	4		O Linum trigynum,	1	50
S Hamelia speciosa,	6		O — campanulatum,	2	
O Harachia speciosa,	2		O Limonia trifoliata,	3	
S Hedychium coccineum, ..	4		S Limodorum Tamkervilla, ..	4	
S Heliotropium peruvianum, ..	75		O Magnolia fuscata,	5	
S — grandiflorum,	75		S Malpigia macrophylla, ...	5	
O Hemerocalis rosea,	3		S Marantha zebrina,	5	
S Heritiera ferruginea,	15		S Melastoma grandiflora, ...	12	
S Hibiscus rosa sinensis, ..	2		O Melaleuca densa,	»	
S — — flore rubro pleno, ..	2		O — coronata,	»	
S — — luteo vero,	»		O — pulchella,	2	
S — — variegato pleno, ..	3		O — lanuginosa,	3	
S — — purpureo pleno, ..	3		O — styphellioides,	2	
S — — coccineo pleno, ..	3		O Melia sempervirens,	2	
S — — luteo pleno,	3		O Menispermum laurifolium, ..	3	
O — heterophyllus,	2		O Mezembrianthemum viola-		
S — liliflorus,	3		ceum,	1	
S — abelmoscus,	3		O — — grandiflorum,	2	
S — orientiacus,	3		O — spectabile,	2	
S Hosta cœrulea,	2	50	O — aureum grandiflorum, ..	2	
O Hoya carnosa,	3		O — deltoides,	2	
O Houstonia coccinea,	2		O Metrocideros anomala, ...	»	
O Hypericum monoginum, ..	»		O — saligna,	»	
O Illicium anisatum,	3		O — angustifolia,	»	
O — floridanum,	3		O — precox,	2	
O Indigofera australis,	2		O — lophanta,	»	
S Ixora coccinea,	6		O — speciosa,	6	
S Jacquinia mexicana,	6		S — Mimosa pudica,	1	50
O Jacksonia lucida,	3		S — sensitiva,	5	
O Jasminum azoricum,	2		S Mimulus aurantiacus, ...	3	
O — — franc de pied,	3		O Moræa fimbriata,	1	50
O — grandiflorum,	1		S Musa coccinea,	10	
O — geniculatum,	2		S — discolor,	25	
O — odoratissimum,	1	25	O Myrica cordata,	2	
O — revolutum,	1	25	O Myrtus communis,	1	25
O — multiflorum,	6		O — — romana,	2	
O — arabicum,	2		O — flore pleno,	2	
O — — franc de pied,	2	50	O — belgica variegata,	3	
O — Mogori Sambac fl. pl., ..	5		O — bœtica simplex,	2	
S Justicia adathoda,	1	50	O — — flore pleno,	4	
S — quadrifida,	2		O Nerium oleander fl. roseo, ..	1	
S — speciosa,	2		O — — foliis variegatis, ...	2	
S Kamferia longa,	3		O — — flore luteo,	3	

	fr c		fr c
O Nerium coccineum multifl.	3	O Pelargonium P. ^{sse} -Amélie,	1 50
O — foliis oreis flore pleno,	5	O — Banisteri,	1 50
O — splendens,	1 50	O — acetosum,	1
O — grandiflorum flore pl.,	3	O — delectabile novum,	4
O — carneum flore pleno,	2	O — pavonium,	1 50
O — simplex,	1	O — Prince-Léopold,	1 50
O — album simplex,	1 25	O — afinæ novum,	4
O — flore pleno,	3	O — cupreum,	4
O Nerea salicifolia,	2 50	O — Prince-d'Orange,	1 50
O Olea fragrans,	3	O — rutilans,	4
O Oranger nain,	»	O — grandis,	5
O — — Pomme-Adam,	4	O — Grand-Alexandre,	3
O — — du Portugal,	4	O — nouveau Grand-Alex.,	4
O — — à f. ^{lle} panachée,	6	O — victori,	4
O — — compromous,	5	O — pavonium major,	4
O — — turc à f. ^{lle} panachée,	6	O — Lady Roswey,	1 50
O — — chinois à petite f. ^{lle} ,	4	O — grandi dentatum,	2
O — — à grande feuille,	4	O — rubescens,	3
O — — hermaphrodite,	6	O — celestinum maximum,	4
O — — bigarade à fl. simple,	4	O — Grand-OEuil d'Argus,	4
O — — — à fleur double,	4	O — insigne,	4
O — — bouquetier,	4	O — floridum,	2
O — — à feuille de Pécher,	4	O — regina,	1 50
S Passiflora alata,	3	O — baringtonia,	1
S — brasiliensis,	4	O — tricolor,	»
S — lunata,	2	O — incomparable,	2
S — edulis,	3	S Phaseolus Caracalla,	2
O — triloba,	3	O Phlomis leonurus,	2
S — rigida,	4	O Phormium tenax,	4
O — princeps,	4	O Phylca rosmarinifolia,	2
O Pelargonium zonale variegatum,	1	O — ericoïdes,	5
O — — flore rubro,	1	O Pimelea incana,	3
O — — flotergilli,	1 50	S Pitcarnia staminea,	6
O — — vermillon (vel Basilicum),	2	O Pittosporum undulatum,	2
O — — inquinans,	1	O — foliis variegatis,	6
O — — fulgidum,	1	O — sinense,	2
O — majestuosum,	1 50	O — coriaceum,	»
O — solubile,	1 50	O Plumbago cærulea,	1 50
O — Belladona,	2	S — rosea,	4
O — capitatum,	1	O — zeylanica,	1
O — peltatum album,	1 50	S Plumeria rubra,	10
O — diadematum,	3	S Pothos violacea,	5
O — grandiflorum,	1	O Pæonia arborea Moutan,	6
O — carnescens,	5	O Polygala speciosa,	3
O — fragrans (vel Citriodorum),	1 50	O — buxifolia,	3
O — Prince-Régent,	1 25	O Primula sinensis rosea,	1 50
O — rutilans majus,	4	O — — alba,	1 50
O — Daveganum,	2	S Protea speciosa,	15
O — Macranthon,	1 50	S Psidium pomiferum,	4
O — Prince-Eugène,	2	S — sinense,	6
		O Psoralea aphylla,	2
		O Pterospermum platanifol.,	10
		O Punica nana,	2

	fr	c		fr	c
O Punica alba,	2		S Strelitzia pumila,	40	
S Rafniolepis americana, ...	»		O Styphelia daphnoïdes, ...	3	
O Rochea falcata,	2		S Tabernæ montana angustifolia,	6	
O — — alba,	3		O Tamariscus officinalis, ...	»	
O Royena lucida,	2		S Tarchonanthus camphoratus,	2	
O Ruellia varians,	1		S Taxus elongatus,	»	
S — formosa,	1	50	O Thalia dealbata,	3	
S — anisophylla,	3		O Thea imperialis,	2	
S Saccharum ravinnea,	4		S — viridis,	6	
O Salvia splendens,	1	50	S Tillandsia amæna,	3	
O — involucrata,	2		S Tradescantia discolor, ...	3	
O Sansciviera carnea,	1		O Tropeolum flore pleno, ..	1	50
S Sapindus Saponarius,	3		O Tristania neriifolia,	3	
O Schinus molle,	3		O Tritoma uvaria,	3	
O Sesalpinia Sappan,	4		O Verbena triphylla,	1	
O Sempervivum arboreum, ..	1		O Veronica decussata,	3	
O — purpureum,	1		O Vexocsia alata,	»	
O Serissa plena,	1	50	O Viburnum sinense,	2	
O Sideritis formosa,	»		O Vinca rosea,	1	
O Sideroxylon melanophleas, ..	2	50	O — alba,	1	25
S Solandra grandiflora,	3		O — Volkameria japonica, ..	2	
O Solanum pseudo-capsic. ^m , ..	1		O — glabra,	3	
O — marginatum,	1	50	S Xilophylla latifolia,	3	
O — pyracanta,	2		S — montana,	3	
O Sparmania africana,	3				
O Stapellia grandiflora,	2				

PLANTES VIVACES DE PLEINE TERRE.

	fr	c		fr	c
ACANTHUS mollis,	1		Anthemis cardinalis,	1	50
Achillea lutea,	50		— liliacea,	1	50
Aconitum napellus,	»		— precox,	75	
— paniculatum,	»		— superba alba,	1	50
Agrostema coronaria,	50		— alba superba major,	2	
— plena,	75		— aurea,	1	50
Alcea rosea,	30		— cuprea,	1	
— — varietates multe,	30		— liliacea,	75	
Alyssum saxatile,	50		— papiracea,	1	25
Anemone hepatica rosea,	2		— mutabilis,	1	50
— — cærulea,	2		— stellata,	1	50
Anthemis alba tubulosa,	75		— variabile,	1	50
— grandiflora,	75		Antirrhinum majus,	40	
— lutea,	75		— album,	40	
— purpurea,	75		Aquilegia vulgaris,	40	
— rosea,	75		Arthemisia argentea,	50	
— bicolor,	1	50	Arum dracunculus,	50	
— massaca,	75		Asclepias syriaca,	50	
— carnea,	75		Asphodelus luteus,	50	
— delphinii,	75		— ramosus,	50	
— regia,	2		Aster Oculus-Christi,	30	
— pomponia lutea,	2		Atropa Belladonna,	30	
— rosea major,	1	50	Bellis perennis flore albo, ..	20	

	fr e		fr e
Bellis perennis flore roseo, . . .	20	Lychnis flore pleno,	1
— — — variegato,	20	— — albo,	1
Campanula alba plena,	50	— grandiflorum,	2
— carulea plena,	50	— flos Cuculi,	40
Chelone glabra alba,	1	— 50	50
— pantestemum,	1	Monarda didyma,	1
— barbata,	1	Moræa fimbriata,	1
— glabra rubra,	1	— sinensis,	1
Cheiranthus-Cheiri,	1	Muscari suaveolens,	1
— carraphé,	1	— monstrosus,	1
— presque noir,	1 50	Pæonia officinalis rubra plena,	1
Clematis erecta,	50	— alba plena,	2
— integrifolia,	50	— rosea plena,	5
Convalaria-Mayalis fl. roseo, . .	50	— humea,	"
Delphinium elatum fl. pleno, . . .	1	— edulis,	"
Dianthus pulcherrimus,	1	— Whillegii,	"
— sinensis flore pleno,	1 50	— sinensis,	"
— caryophyllus var. multæ,	1	Phlox paniculata,	1
Dictamnus albus,	1 50	— alba,	1
— ruber,	1 50	Primula flore pleno,	25
Digitalis purpurea,	50	— auricula, varietates multæ,	50
Gentiana lucida,	"	Ranunculus acris flore pleno,	50
Helianthus multiflorus,	50	Saxifraga crassifolia,	50
Hemerocallis japonica,	1	Silene muscipula,	30
— carulea,	1	Sylphium laciniatum,	"
— flava,	50	Solidago altissima,	50
— fulva,	50	Spiræa ulmaria plena,	75
Hesperis flore albo pleno,	50	— filipendula,	75
— violaceo,	50	— aruncus,	1
Hibiscus palustris,	1	Tradescantia virginica,	50
— speciosus,	2	Tussilago fragans,	50
Hydrangea hortensia,	75	Valeriana rubra,	40
Iberis semper florens,	75	— alba,	40
Iris variegata,	1	Viola flore pleno,	25
— florentina,	1	— — violaceo,	25
Labellia fulgens,	50	— — tricolor,	25
— siphyltica,	1	— — grandiflora,	50
Lychnis calcedonia,	50	Yucca gloriosa,	3
		— aloëfolia,	3

PLANTS D'ARBRES AU CENT.

	fr e		fr e
ACACIA triacanthos de deux		Chêne,	1 50
ans,	4	Cognassier,	1 20
Aubepine d'un an,	60	Cyprés pyramidal,	4
— de deux ans,	80	Cyprés étalé,	5
Arbre de Judée rouge,	3	Cytise des Alpes,	3
Aylanthe, ou Vernis du Jap., . . .	5	Érable sycomore,	2 50
Azedarach, ou Lilas d'Amé., . . .	3	— à feuille de Platane,	2 50
Bignonia catalpa,	3	— negundo,	2 50
Celtis Micoconlier,	3	Frêne de montagne,	1 25
Charmille,	1 50	Genêt d'Espagne,	3
Châtaignier,	5	If,	5

	fr c		fr c
Kœlreuteria paniculata,	5	Pin pignon,	5
Lottier de Virginie,	5	Pommier franc,	2
Magnolia grandiflora,	40	— paradis,	2
Marronnier d'Inde,	5	Porte-Chapeau,	5
Merisier,	1 50	Poirier franc,	5
Mûrier blanc,	2	Prunier,	1 25
Noyer ordinaire,	5	Robinier-Acacia bl. d'un an,	2
Ormeaux,	1 50	— — — d'un an, Pourretta,	1 20
Platane à large feuille,	4	— — — de deux ans,	3
Pin sylvestre,	5	Sapinettes,	5
— d'Écosse,	5	Sophora du Japon,	5
— maritime,	4	Tilleul de Hollande,	4
— laricio,	5	Tulipier de Virginie,	30

**SUPERBE COLLECTION DE DAHLIA A FLEUR DOUBLE,
PARTIE ANGLAIS, PARTIE FRANÇAIS.**

J signifie JOLI, B BEAU, T TRÈS-BEAU, F FLEURS, P DOUCES.
Les chiffres indiquent le diamètre de la Fleur.

BLANCS.

- Rosé, f. de 4 à 5 p., B.
- Pur, f. de 4 p., pétales en cornet, T.-B.
- Changeant en rose pâle, f. de 3 à 4 p., B.
- De lait, f. de 3 à 4 p., B.
- Jaunacé, f. de 4 p., cœur frisé, J.
- Virginal, f. de 3 à 4 p., T.-B.
- Rosé, f. de 3 à 4 p., cœur frisé, B.
- Rosacé, f. de 3 à 4 p., cœur frisé, B.
- Liliacé, f. de 3 p., J.
- Jaunacé, f. de 5 p., B.
- Pur, f. de 3 p., B.
- f. de 4 p., T.-B.
- f. de 3 à 4 p., B.
- Carné, f. de 4 p., B.
- Rosé, f. de 3 p., à cœur jaune, pétales fimbriés, J.
- Virginal, f. de 3 à 4 p., B.
- Strié lilas, f. de 3 p., à pétales frisés, J.
- Violeté, f. de 4 p., B.
- Rosé, f. de 3 à 4 p., B.
- Carné, f. de 3 p., B.
- f. de 4 à 5 p., pétales fimbriés à cœur frisé, T.-B.
- Carné, f. de 3 p., pétales fimbriés et striés de violet, T.-B.
- f. de 3 p., cœur frisé, J.
- A cœur jaune, f. de 3 à 4 p., J.

- De lait, f. de 3 p., B.
- Pur, f. de 4 p., B.
- De lait, f. de 3 p., J.
- Pur, f. de 3 p., J.
- f. de 3 p., J.
- Carné, f. de 3 à 4 p., J.
- Panaché de rose, f. de 3 p., B.
- Bordé de rose, semi-double, f. de 3 p., J.
- Soufré, f. de 3 p., J.

ROSES.

- Tendre, f. de 4 à 5 p., pétales fimbriés à cœur frisé, B.
- f. de 4 p., J.
- f. de 3 à 4 p., à cœur blanc frisé, T.-B.
- Tendre, f. de 3 p., à cœur blanc, B.
- f. de 4 p., à cœur un peu frisé, J.
- Très-tendre, f. de 3 à 4 p., B.
- Tendre, f. de 3 p., à cœur blanc, pétales tubuleux, T.-B.
- A cœur jaune paille, f. de 3 p., B.
- f. de 4 p., B.
- Foncé, f. de 4 p., T.-B.
- Très-foncé, f. de 4 p., T.-B.
- Vinaigre, f. de 3 à 4 p., T.-B.
- Foncé, f. de 3 à 4 p., B.
- Tendre à cœur blanc, f. de 3 p., T.-B.
- Très-tendre, f. de 4 à 5 p., T.-B.
- Vif, f. de 4 p., pétales frisés, T.-B.

Du Parnasse, f. de 3 à 4 p., J.
 Très-foncé, f. de 4 p., cœur légèrement frisé, B.
 Centre de la Fleur cramoiis velouté, f. de 3 à 4 p., T.-B. Unique en son genre.
 Foncé, f. de 3 à 4 p., pétales striés, cramoiis, T.-B.

MAUVES.

Tendre, f. de 3 p., J.
 f. de 3 à 4 p., B.
 Très-foncé, f. de 3 à 4 p., B.
 Intérieur des pétales blanc, f. de 2 à 3 p., B.
 Fileté de blanc, f. de 3 p., J.
 Violacé, f. de 2 à 3 p., B.
 Foncé, f. de 3 p., à cœur jaune, J.
 f. de 3 à 4 p., T.-B.
 f. de 4 p., à cœur frisé, B.
 Jaunacé, f. de 3 p., B.
 Foncé rayé de blanc, f. de 3 à 4 p., J.
 f. de 3 p., J.
 Lilacé, f. de 3 p., B.
 f. de 3 p., pétales fimbriés, B.
 Lilas, f. de 3 p., J.
 Rose, à cœur frisé, f. de 3 à 4 p., B.

LILAS.

Clair, f. de 4 p., T.-B.
 Foncé à cœur frisé, f. de 4 p., B.
 Violacé, f. de 4 p., J.
 Violeté à cœur bronzé, pétales bordés de mauve, f. de 3 à 4 p., J.
 Foncé, velouté, à cœur frisé, f. de 4 à 5 p., T.-B.
 Rose foncé, f. de 3 à 4 p., T.-B.

VIOLETS.

Très-clair strié de blanc, f. de 3 à 4 p., B.
 Cœur frisé, pétales fimbriés, f. de 3 p., J.
 Foncé, cœur frisé, pétales fimbriés, f. de 4 p., T.-B.
 Très-foncé, cœur fortement frisé, f. de 4 p., T.-B.
 Cramoiis, f. de 4 p., B.
 A cœur frisé, f. de 3 p., J.
 Éclatant, pétales fimbriés, f. de 3 p., B.
 f. de 3 à 4 p., B.
 Velouté, f. de 2 p., J.
 Clair, f. de 4 p., à cœur frisé, T.-B.

ROUGES.

Brique foncé, f. de 3 à 4 p., J.
 Orangé, f. de 4 à 5 p., cœur frisé, J.
 Flamme de punch, violeté, jaunâtre, cœur frisé, f. de 3 à 4 p., T.-B.
 Vermillon pourpre, f. de 4 à 5 p., à cœur frisé, T.-B.
 f. de 4 p., cœur frisé et noirâtre, T.-B.
 Carminé, f. de 4 p., J.
 Clair, f. de 4 p., B.
 Brique foncée, cœur frisé, f. de 3 à 4 p., B.
 Vineux, pétales fimbriés, f. de 4 à 5 p., T.-B.
 Terne, f. de 3 à 4 p., J.
 Laque, cœur frisé, f. de 4 p., B.
 Légèrement violeté, à cœur frisé, f. de 3 à 4 p., J.
 Carminé, pétales filetés de jaune, f. de 3 p., T.-B.
 Cerise foncé, f. de 4 p., J.
 A cœur frisé, f. de 4 p., J.
 Brique foncée, f. de 4 à 5 p., B.
 — vermillon, f. de 4 à 5 p., T.-B.
 Capucine, f. de 3 à 4 p., B.
 Laque carminée, riche, f. de 4 p., T.-B.
 — violacée, f. de 4 p., J.
 — — claire, f. de 4 p., à cœur frisé, B.
 Foncé, f. de 4 p., J.
 Carminé, f. de 3 p., J.
 Vermillon foncé, f. de 3 à 4 p., B.
 Brique vermillonnée, f. de 3 à 4 p., J.
 Brique, f. de 4 p., J.
 Jaunacé, f. de 5 p., J.
 Foncé, pétales fimbriés, à cœur frisé, f. de 4 p., J.
 Grenat velouté, f. de 2 à 3 p., J.
 Vermillon très-brillant, f. de 4 p., T.-B.
 A cœur frisé, f. de 4 à 5 p., T.-B.
 f. de 4 p., B.

CRAMOISIS.

Foncé, pétales très-fimbriés, f. de 4 p., T.-B.
 Vif, à cœur frisé, pétales fimbriés, f. de 4 à 5 p., T.-B.
 Rosé, f. de 3 à 4 p., B.
 Velouté, f. de 4 p., T.-B.
 f. de 5 p., B.

A cœur frisé, f. de 4 p., B.
 Foncé velouté, strié de rose, f. de
 4 p., T.-B.
 Clair, f. de 4 p., B.
 A cœur noir, f. de 5 p., B.
 Velouté à cœur frisé, f. de 4 à 5 p.,
 T.-B.

POURPRES.

Noirâtre velouté, f. de 4 p., T.-B.
 Foncé, à cœur noir velouté, f. de
 4 p., T.-B.
 Clair velouté, f. de 3 p., J.
 Foncé, pétales frisés, fimbriés et
 veloutés, f. de 4 p., T.-B.
 Clair velouté, f. de 4 p., T.-B.
 Noirâtre velouté, cœur frisé, f. de
 5 p., B.
 Fimbrié et velouté, f. de 4 p., T.-B.
 Violeté et velouté, à cœur frisé, f.
 de 3 à 4 p., T.-B.
 Velouté à cœur frisé, f. de 3 à 4 p.,
 T.-B.
 Vermilloné et velouté, f. de 4 p.,
 T.-B.
 Noir, très-velouté, f. de 2 p., B.
 Jaunacé, velouté, f. de 4 à 5 p.,
 T.-B.
 Clair fimbrié, f. de 3 p., J.
 f. de 4 p., B.
 Violacé, velouté, cœur frisé, f. de
 2 p., J.
 Riche, semi-double, f. de 3 à 4 p.,
 J.

AMARANTHES.

Violacé et velouté, f. de 4 à 5 p.,
 T.-B.
 Pourpre, velouté, f. de 4 p., T.-B.
 Clair, cœur frisé, f. de 4 p., B.
 f. de 3 p., J.
 Cœur frisé, f. de 3 p., J.
 Violet foncé, à cœur noir velouté,
 f. de 3 p., T.-B.
 f. de 3 p., J.

Violet, presque noir, velouté, f.
 de 5 p., B.
 Satiné, f. de 3 p., J.
 Violet velouté, f. de 5 p., J.
 Velouté, f. de 3 à 4 p., T.-B.
 Violacé, à cœur frisé et velouté,
 f. de 3 à 4 p., J.
 Velouté, lavé de pourpre, f. de 5 p.,
 B.

JAUNES.

Orange, f. de 5 p., B.
 Paille, tacheté de violet, à cornet,
 f. de 5 p., B.
 A cœur frisé, f. de 5 p., B.
 Rosé, à pétales fimbriés et à cœur
 frisé, f. de 5 p., B.
 Pâle rosé, f. de 5 p., J.
 Paille, à cornet, f. de 5 p., J.
 Aurore, f. de 2 p., B.
 Nankin, à cœur frisé, f. de 3 p., J.
 Jonquille, à cœur frisé, f. de 4 p., B.
 Beau jaune, f. de 4 p., T.-B.
 Narcisse, à cœur frisé, f. de 4 p., B.
 Beau jaune, f. de 4 p., B.
 Narcisse, f. de 4 p., T.-B.
 Jonquille, f. de 4 p., B.
 Très-beau jaune, f. de 4 p., T.-B.
 A cœur frisé, f. de 4 p., T.-B.
 Serin, f. de 3 p., J.
 Soufré, à cœur frisé, et pétales
 fimbriés, f. de 3 à 4 p., B.
 f. de 4 à 5 p., B.
 Semi-double, f. de 4 p., J.
 Légèrement rosé, f. de 2 à 5 p., J.
 Aurore à cœur jaune, f. de 5 p., B.
 Lavé de rouge, et à cœur frisé, f.
 de 3 à 4 p., T.-B.
 Vineux, à cœur frisé, f. de 3 p., B.
 Chamois, semi-double, à pétales
 dorés, f. de 3 p., T.-B.
 Capucine très-brillante, à cœur
 frisé, f. de 5 p., T.-B.
 Jonquille, f. de 5 p., B.

La majeure partie des DAHLIAS marqués T-B sont des Anglais.
 Le prix des Variétés de DAHLIAS marqués T-B est de 2 fr. pièce.
 Celui des Variétés marquées B est de 1 fr. 50 c. pièce.
 Celui des Variétés marquées J est de 1 fr. pièce.

Autres DAHLIAS en mélange, sans désignation de couleur, à 25 fr. les cinquante.

ASPERGES DE HOLLANDE, 3 fr. LE CENT.
 GRAINES ET PLANTS DE FLEURS D'ÉTÉ ET D'AUTOMNE.

Le S.^r MUREL procure les Graines potagères et pour Prairies artificielles.

