

Karacadağ

GDA011

İzlenmesi Gerekli
Aynı (0)



Karacadağ © Umut Kaçar

Yüzölçümü : 135455 ha | **Yükseklik :** 810 m - 1957 m
Boylam : 39,93°D | **İl(ler) :** Şanlıurfa, Diyarbakır, Mardin
Enlem : 37,66°K | **İlçe(ler) :** Ergani, Diyarbakır merkez, Siverek, Çınar, Derik, Viranşehir
Koruma Statüleri : Yok

■ **Alanın Tanımı:** Karacadağ, büyük bir bölümü Diyarbakır ilinin güneybatısı ile Şanlıurfa ilinin kuzeydoğusu arasında uzanan sönmüş volkanik dağdır. 120 km çapında, oval şeklinde bir alana yayılır. Dağın genellikle ince bir toprak tabakasıyla kaplı Diyarbakır yönündeki kesimi tarımsal üretim için elverişlidir. Diğer kesimler ise irili ufaklı volkanik kayalarla kaplıdır. Karacadağ zirvesi, Kollubaba Tepesi (1957 m) olup diğer önemli yükseltileri; Kanisor (1810 m), Kurt (1800 m), Bahadır (1750 m) ve Besrek (1350 m) tepeleridir. Alanının doğal bitki örtüsü bölgenin kısmen bozkır, kısmense Akdeniz ikliminin etkisi altında olduğunu gösterir.

■ **Habitatlar:** Geven ve yabani buğday (*Graminaea*) bozkırları, meşe toplulukları, nehir boylarında uzanan sulakalanlar ÖDA'daki en temel habitat tipleridir. Özellikle *Astragalus microcephalus* bozkırları geniş alanlar kaplar.

■ **Türler:** Karacadağ, kültürü yapılan baklagil ve buğdaygil bitkilerinin yabani atalarının ve bazı nadir bitkilerin yetiştiği bir önemli doğa alanıdır. Alanda 32'si Türkiye'ye endemik yaklaşık 600 bitki türü kaydedilmiştir. Alanda dünya ölçeğinde tehlike altında bulunan on bitki türü yaşar. Bununla birlikte çok sayıda dar yayılışlı bitki türü için dünya ölçeğinde öneme sahip bir alandır.

Karacadağ, bozkır ötleğeni (*Sylvia conspiciolata*) Türkiye'de ürettiği bilinen tek alandır. Özellikle *Astragalus erythroaeniis* bozkırları bozkır ötleğeni başlıca yuvalama alanını oluşturur.

■ **Alan Kullanımı:** Küçükbaş hayvancılık ve tarım alanındaki temel alan kullanım biçimidir. Taşlık bozkırlar yöre halkı tarafından yer yer temizlenerek tarım faaliyetlerine uygun hale getirilmektedir. Karacadağ'daki kırsal topluluklar ilkbaharın başından sonbaharın bitimine kadar yaylalarda kalarak hayvanlarını otlatır. Gevenlerin ve meşelerin yakılmak amacıyla sökülmesi ve kesilmesi bazı noktalarda toprak erozyonları meydana getirmiştir. Dağın zirvesine yakın kesimde kayak merkezi bulunur.

■ **Tehditler:** Yoğun hayvancılık faaliyetleri alandaki doğal bitki örtüsüne bazı noktalarda zarar vermiş olmakla birlikte bu alan kullanımı azaldığı için alan üzerinde ileriye dönük bir tehdit oluşturmamaktadır. Ancak birçok canlı türü için önemli bir yaşam alanı olan geven yastıklarının sökülmesi veya aşın otlatılması, geven birliklerinin iştirakçileri otsu bitkilerin ve bu alanı kullanan

hayvan türlerinin azalmasına neden olmaktadır.

Meşe ağaçlarının yakacak olarak kullanılması sonucunda meşe toplulukları azalmış ve geniş alanlarda tümüyle yok olmuştur. Bozkır bitkileri yönünden zengin alanlar yer yer kazılarak çimento ham malzemesi elde edilmektedir.

Ekonomik öneme sahip bir süs bitkisi olan ters lale (*Fritillaria persica*) Karacadağ'dan aşırı toplanarak satılmaktadır. Son yıllarda lale, süsen ve safran gibi bitkilerin soğanları ve orkide bitkisinin yumrularının sökülmesi de gündeme gelmeye başlamıştır.

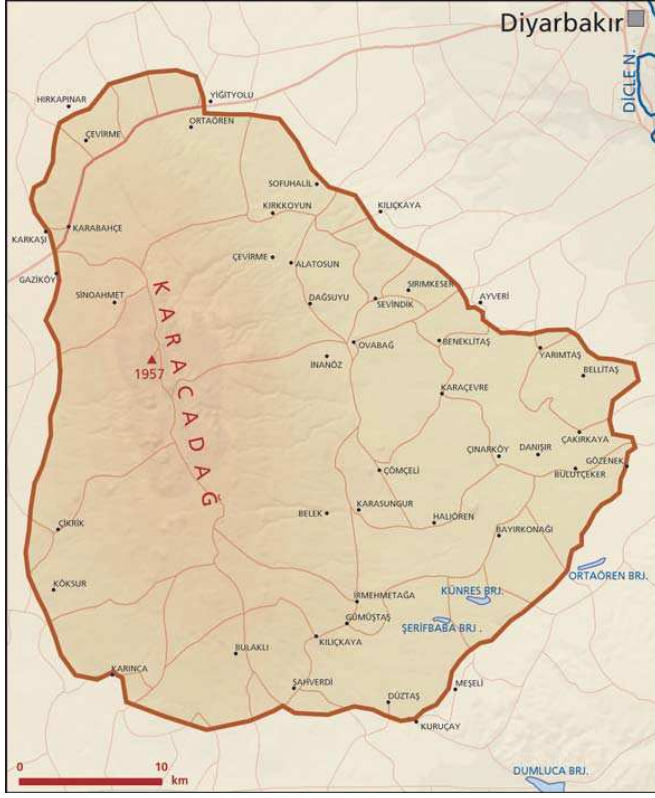
■ **Koruma Çalışmaları:** Bilinen bir çalışma yoktur.



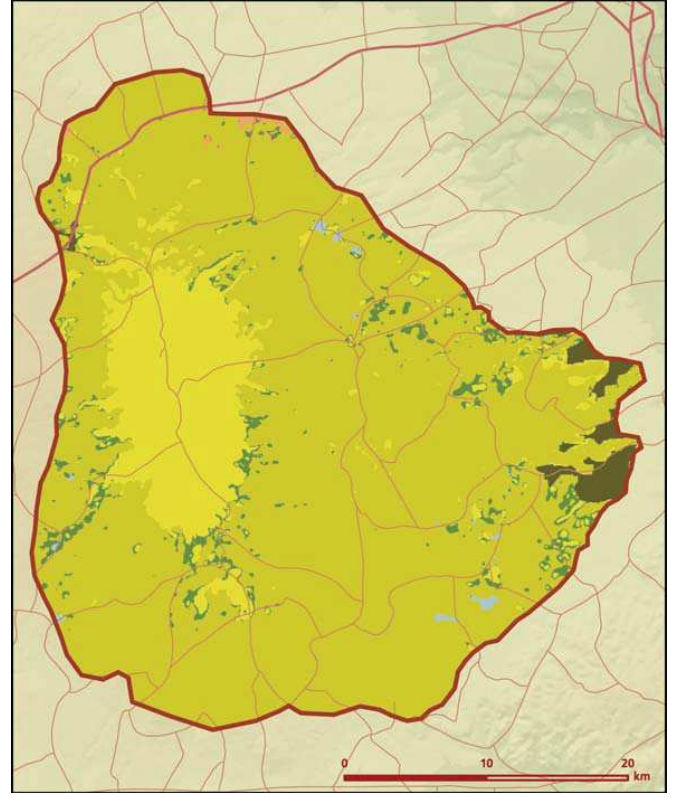
Lathyrus trachycarpus © A. Selçuk Ertekin

■ **Yerel İlgili Sahipleri**
Şanlıurfa Valiliği, Diyarbakır Valiliği, Diyarbakır İl Çevre ve Orman Müdürlüğü, Şanlıurfa İl Çevre ve Orman Müdürlüğü, Siverek Kaymaklığı, Başbakanlık Güneydoğu Anadolu Projesi Bölge Kalkınma İdaresi Başkanlığı - Bölge Müdürlüğü, Siverek Belediyesi Başkanlığı, Sürdürülebilir Kısas ve Kentisel Kalkınma Demekçi (SÜRKAL), Dicle Üniversitesi Kuş Gözlem Topluluğu (DicleKuş)




■ **Murat Biricik, A. Selçuk Ertekin, Ömer Faruk Kaya, Recep Karakaş**



Karacadağ önemli doğa alanı topografya haritası



Karacadağ önemli doğa alanı bitki örtüsü haritası

Takson Adı	E	TE	Kırmızı Liste		Popülasyon Büyüklüğü	ÖDA Kriteri
			K	B		
 <i>Allium variegatum</i>	1	0	-	VU	Var	A1, A2
<i>Astragalus erythrotaeniis</i>	1	0	-	-	Var	A2
<i>Astragalus garaensis</i>	0	0	-	VU	Var	A2, B1
<i>Cicer echinospermum</i>	1	0	-	VU	Var	A1, A2
<i>Crocus leichtlinii</i>	1	0	-	NT	Var	A2
<i>Hesperis hedgeli</i>	1	0	-	CR	Var	A1, A2
<i>Lathyrus gloeospermus</i>	0	0	-	VU	Var	A2, B1
<i>Lathyrus trachycarpus</i>	1	0	-	VU	Var	A1, A2
<i>Lens montbretii</i>	0	0	-	VU	Var	A2, B1
<i>Paracaryum kurdistanicum</i>	1	0	-	VU	Var	A1, A2
<i>Scrophularia mesopotamica</i>	1	0	-	LC	Var	A2
<i>Symphytum aintabicum</i>	1	0	-	VU	Var	A1, A2
<i>Verbascum tenue</i>	1	0	-	VU	Var	A1, A2
 <i>Falco naumanni</i>	0	0	VU	LC	20-30 Çift (2002 Üreme)	A1, C1
<i>Hippolais olivetorum</i>	0	0	LC	LC	Var (Üreme)	C1
<i>Sylvia conspicillata</i> - Karacadağ	0	0	LC	(EN)	100-200 Çift (2002 Üreme)	B1, B2, C1
 <i>Coenagrion ornatum</i>	0	0	-	-	Var	C1



Bozkır Ötleğeni (*Sylvia conspicillata*) © Emin Yoğurtçuoğlu



Karacadağ © Hillary Welch, Geoff Welch