

# Guide d'identification des espèces indicatrices pour la mesure NATURA 2000 "prairies fleuries"



Photographies : Catherine BARBIER, Soizic LEROUX, François THIERY

# SOMMAIRE

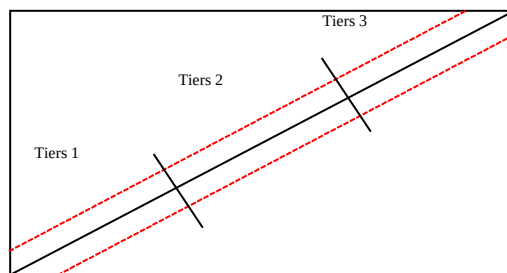
Introduction.....	2
Lexique.....	2
.....	
Centaurée jacée.....	3
Colchique d'automne .....	5
Crépis bisannuel.....	7
Géranium des bois.....	9
Géranium des prés.....	11
Knautie des champs.....	13
Lotier corniculé .....	15
Lychnis fleur-de-coucou.....	17
Marguerite commune.....	19
Narcisse des poètes.....	21
Orchidées.....	23
Petite pimprenelle .....	25
Sainfoin.....	27
Salsifis des prés.....	29
Sauge des prés.....	31
Bibliographie.....	33

## INTRODUCTION

Parmi les différentes Mesures Agro-Environnementales TERRitorialisées (MAETER) mises en place pour le site Natura 2000 "Vallées du Dessoubre, de la Reverotte et du Doubs", la mesure HERBE\_07 dite "prairies fleuries" a pour objectif principal de lutter contre l'eutrophisation des milieux. En effet, des pratiques telles que la fauche précoce, une fertilisation trop importante, le sur-semis, etc., entraînent une banalisation des cortèges floristiques et la dégradation des habitats.

Une liste d'une quinzaine de plantes caractéristiques des prairies riches en espèces du site, a été établie par le Conservatoire Botanique National de Franche-Comté (CBNFC). La présence de ces espèces au sein d'une parcelle témoigne de son bon état de conservation et des pratiques favorables en cours.

Afin d'être éligible à la mesure, une parcelle devra compter au moins 4 plantes parmi celles décrites dans ce guide. Elles doivent être présentes dans chaque tiers de la plus grande diagonale de la parcelle.



Ce guide est conçu comme un outil pour aider les exploitants à déterminer correctement les plantes indicatrices, de façon à pouvoir établir le diagnostic de leur(s) parcelle(s) par eux-mêmes.

## LEXIQUE

- **bractées** : petite feuille ou écaille située à la base d'une fleur ou d'une inflorescence ;
- **étamines** : organe mâle de la fleur qui contient le pollen ;
- **foliole** : partie d'une feuille composée ;
- **inflorescence** : ensemble de fleurs, des axes et des bractées ;
- **labelle** : chez les orchidées, pétale situé dans l'axe de symétrie de la fleur, dirigé vers le bas et souvent de plus grande taille que les autres pétales ;
- **oreillette** : petits segments à la base d'une feuille ;
- **pédicelle** : dans une inflorescence, petit axe portant à son sommet une seule fleur ;
- **pédoncule** : axe d'une inflorescence ;
- **pétiole** : partie amincie de la feuille la reliant à la tige ;
- **pistil** : ensemble des organes femelles de la fleur ;
- **stolon** : tige rampante généralement munie de petites racines.





# Centaurée jacée *Centaurea jacea* L.

Descriptif rapide :

Plante à feuilles allongées, celles de la tige sont entières et non pétiolées, alors que celles de la base sont découpées et pétiolées. Les fleurs violettes, sont regroupées en une inflorescence terminale dont la base est composée d'écailles (bractées) brunes, un peu déchirées au sommet, à la différence d'autres centaurées dont les écailles sont beaucoup plus découpées.

Famille : Astéracées (Composées).

Taille : 20 à 60 cm.

Type de sol(s) : sols frais.

Habitat(s) : prairies fraîches, chemins herbeux, friches.

Floraison : juin à septembre.

Confusion(s) possible(s) : avec d'autres espèces de centaurées, qui ont les écailles plus découpées : Centaurée noire (*Centaurea nigra*), Centaurée scabieuse (*Centaurea scabiosa*).



Photos : S. LEROUX





XV, 3.

142. Compositae.

18. Centauriaceae.



394. *Centaurea Jacea* L.

Gemeine Floerchenblume.



# Colchique d'automne

## *Colchicum autumnale* L

### Descriptif rapide

Plante non velue, à grandes feuilles dressées, allongées et un peu pointues, vert foncé et luisantes. Les fleurs sont de couleur rose lilas, solitaires. Elles comportent 6 étamines, à la différence de celles des crocus qui n'en ont que 3. La plante fleurit à l'automne, puis disparaît pendant l'hiver, avant de réapparaître au printemps suivant, quand les feuilles et les fruits se développent. Les graines sont ensuite dispersées en juin-juillet.

Famille : Liliacées.

Taille : 10 à 30 cm.

Type de sol(s) : sols à humidité variable, à bonne rétention d'eau.

Habitat(s) : prairies, forêts ripicoles ou fraîches.

Floraison : août à octobre.

Remarque(s) : toutes les parties de la plante sont toxiques (colchicine).

Confusion(s) possible(s) :

- avec les feuilles du Plantain lancéolé (*Plantago lanceolata*) ;
- avec les feuilles de certaines orchidées.

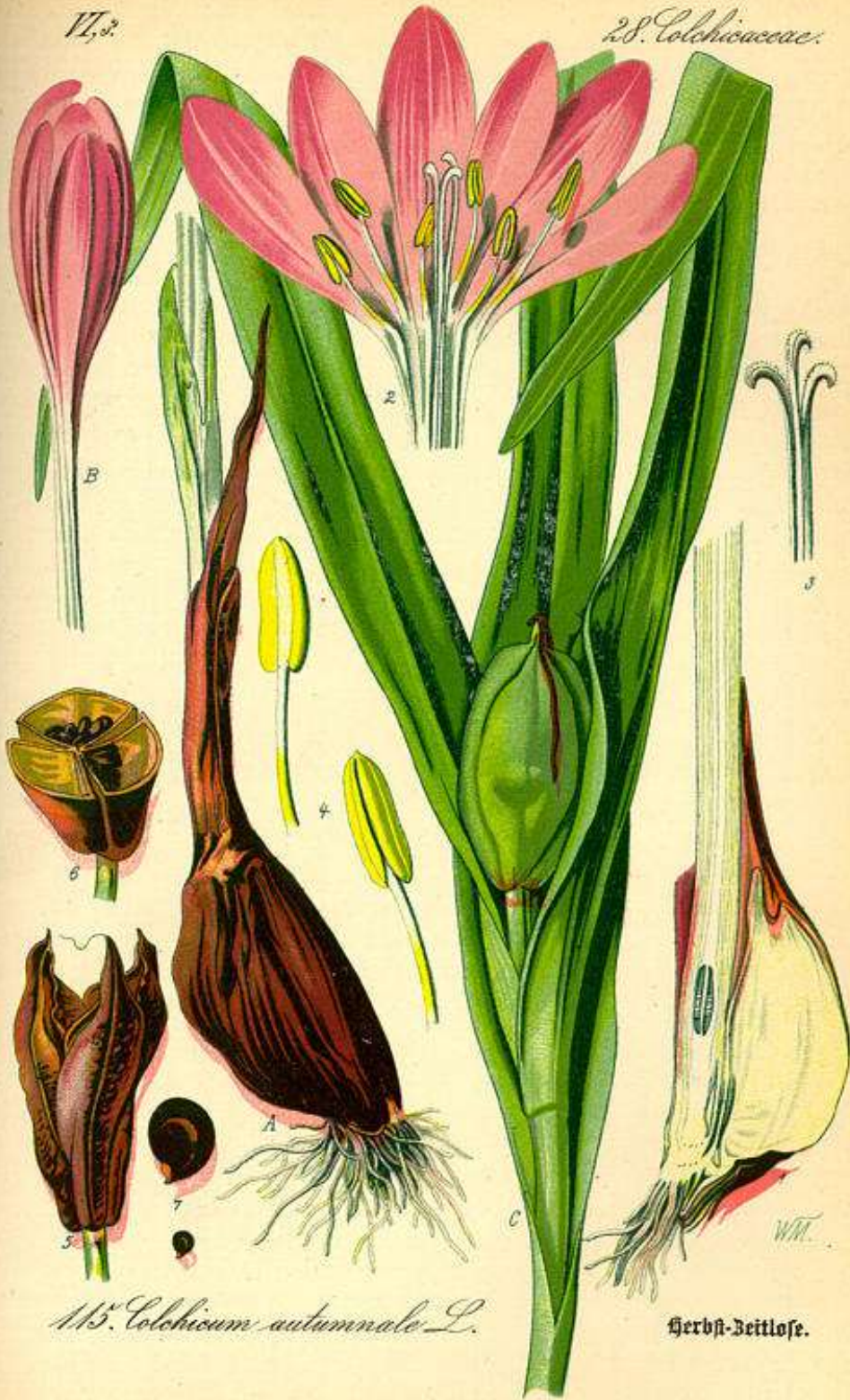
Cependant, la présence du fruit à la base des feuilles peut permettre de les différencier.





VI, 2.

28. Colchicaceae.



115. *Colchicum autumnale* L.

Herbst-Bettlöse.

## Crépis bisannuel *Crepis biennis* L.

### Descriptif rapide :

Plante à tige dressée, striée, ramifiée et poilue surtout sur la partie inférieure. Les feuilles sont un peu velues, les inférieures de forme allongée, découpées et pétiolées, alors que les supérieures sont non pétiolées, avec des oreillettes dentées à leur base. Les fleurs sont jaunes et regroupées en plusieurs inflorescences, formant une panicule.

Famille : Astéracées (Composées).

Taille : 30 à 100 cm.

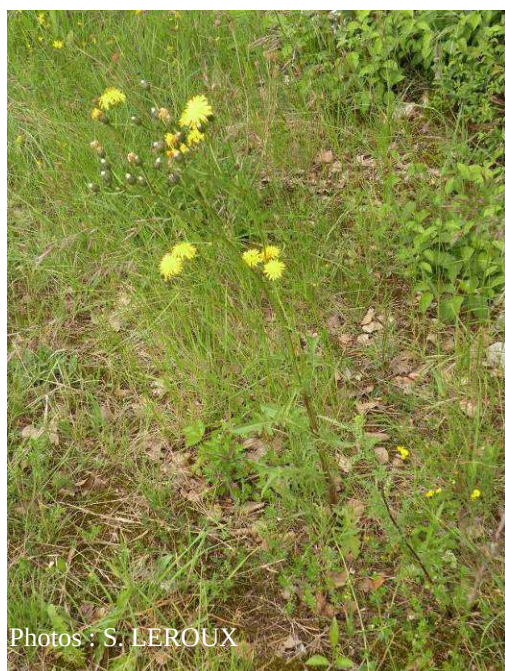
Type de sol(s) : sols humides.

Habitat(s) : prairies de fauche.

Floraison : mai à juillet.

Confusion(s) possible(s) : avec d'autres astéracées à fleurs jaunes :

- la Porcelle enracinée (*Hypochoeris radicata*), souvent présente dans les prairies, avec des feuilles réunies en rosette à la base et sans feuilles au niveau de la tige ;
- d'autres *Crepis* comme le Crépis hérissé (*Crepis setosa*), mais on les trouve plutôt dans d'autres milieux : champs, bords de chemins, décombres...







KLOFIBLA, CRÉPIS BIENNIS L.



## Géranium des bois *Geranium sylvaticum* L.

### Descriptif rapide :

Tige robuste, couverte à la base de poils courts. Les feuilles sont divisées en 5 à 7 lobes principaux, eux-mêmes divisés en lobes étroits, incisés. Les fleurs possèdent des pétales pourpre violet, arrondis et blancs à la base. Elles sont portées par des pédoncules généralement poilus, qui restent dressés après la floraison.

Famille : Géraniacées.

Taille : 15 à 60 cm.

Type de sol(s) : sols à humidité variable, peu acides, riches.

Habitat(s) : prairies, pâtures, bords de ruisseaux, lisières et coupes forestières, mégaphorbiaies.

Floraison : juin à août.

Confusion(s) possible(s) : avec le Géranium des prés (*Geranium pratense*), dont les feuilles sont divisées profondément, avec des lobes plus étroits (voir la fiche espèce correspondante). Le Géranium des bois est beaucoup plus commun.





*Geranium sylvaticum* L.



## Géranium des prés *Geranium pratense* L.

### Descriptif rapide :

Plante à tiges dressées et robustes. Les feuilles sont divisées profondément en 5 à 7 segments larges et incisés, et la division terminale est allongée. Le contour des feuilles a la forme d'un polygone. Ses fleurs sont grandes (jusqu'à 3,5 cm de diamètre), de couleur bleu violacé, avec des pétales arrondis, blancs à la base. Les pédicelles sont dressés à maturité et dirigés vers le bas après la floraison.

Famille : Géraniacées.

Taille : 30 à 60 cm.

Type de sol(s) : sols riches, plutôt basiques, à humidité variable.

Habitat(s) : prairies, dans les endroits plutôt chauds.

Floraison : juin à août.

Confusion(s) possible(s) : avec le Géranium des bois (*Geranium sylvaticum*), dont les feuilles sont divisées moins étroitement (voir la fiche espèce correspondante). Le Géranium des prés est beaucoup moins fréquent.



Photos : F. THIERY







## Knautie des champs *Knautia arvensis* (L.) Coult.

### Descriptif rapide :

Plante aux feuilles d'un vert terne et grisâtre ; les inférieures sont entières ou dentées, à lobes allongés et étroits ; les supérieures sont ordinairement divisées. Ses fleurs sont roses ou lilas, à quatre lobes inégaux, les fleurs extérieures étant plus grandes que les intérieures. Elles forment une inflorescence de 2 à 4 cm de diamètre. Avant que les fleurs ne s'épanouissent ou une fois qu'elles sont fanées, on distingue sur l'organe qui leur sert de support (réceptacle floral) des poils blanchâtres.

Famille : Dipsacacées.

Taille : 20 à 60 cm.

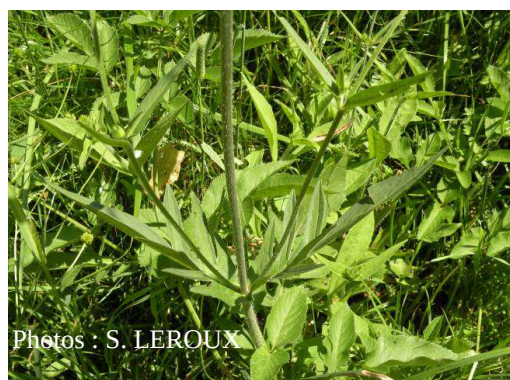
Type de sol(s) : indifférent.

Habitat(s) : champs, prés, coteaux.

Floraison : juin à août.

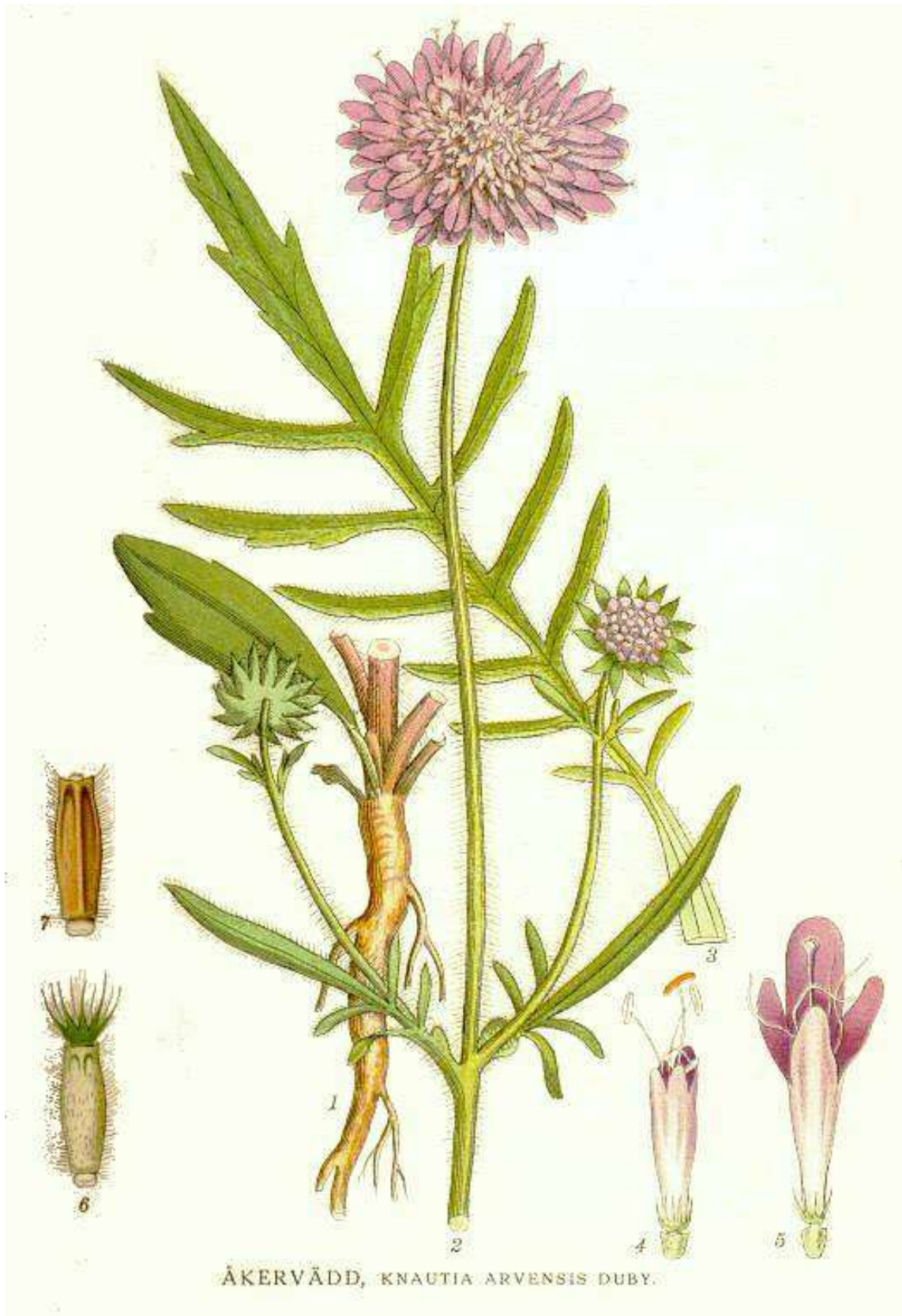
### Confusion(s) possible(s) :

- avec la Knautie à feuilles de Cardère (*Knautia dipsacifolia*), dont les feuilles ne sont pas divisées ;
- avec la Scabieuse colombaria (*Scabiosa columbaria*), qui porte des poils noirs au niveau du réceptacle floral et avec des fleurs à 5 lobes (et non pas 4 comme chez les knauties) ;
- avec la Succise des prés (*Succisa pratensis*), dont les capitules sont plus petits (maximum 2,5 cm de diamètre) et globuleux.



Photos : S. LEROUX







# Lotier corniculé

## *Lotus corniculatus* L.

### Descriptif rapide :

Plante à tige dressée et anguleuse. Les feuilles sont divisées en 3 folioles supérieures ovales et 2 petites folioles inférieures peu visibles. Les fleurs sont jaunes, parfois orangées, longues de 1 à 2 cm et réunies en une inflorescence (comprenant 2 à 7 fleurs) longuement pédonculée. Le fruit est une gousse droite, longue de 1,5 à 3 cm.

Famille : Fabacées (Légumineuses).

Taille : 10 à 30 cm.

Type de sol(s) : sols secs et peu acides.

Habitat(s) : prairies, chemins, pelouses.

Floraison : mai à juillet.

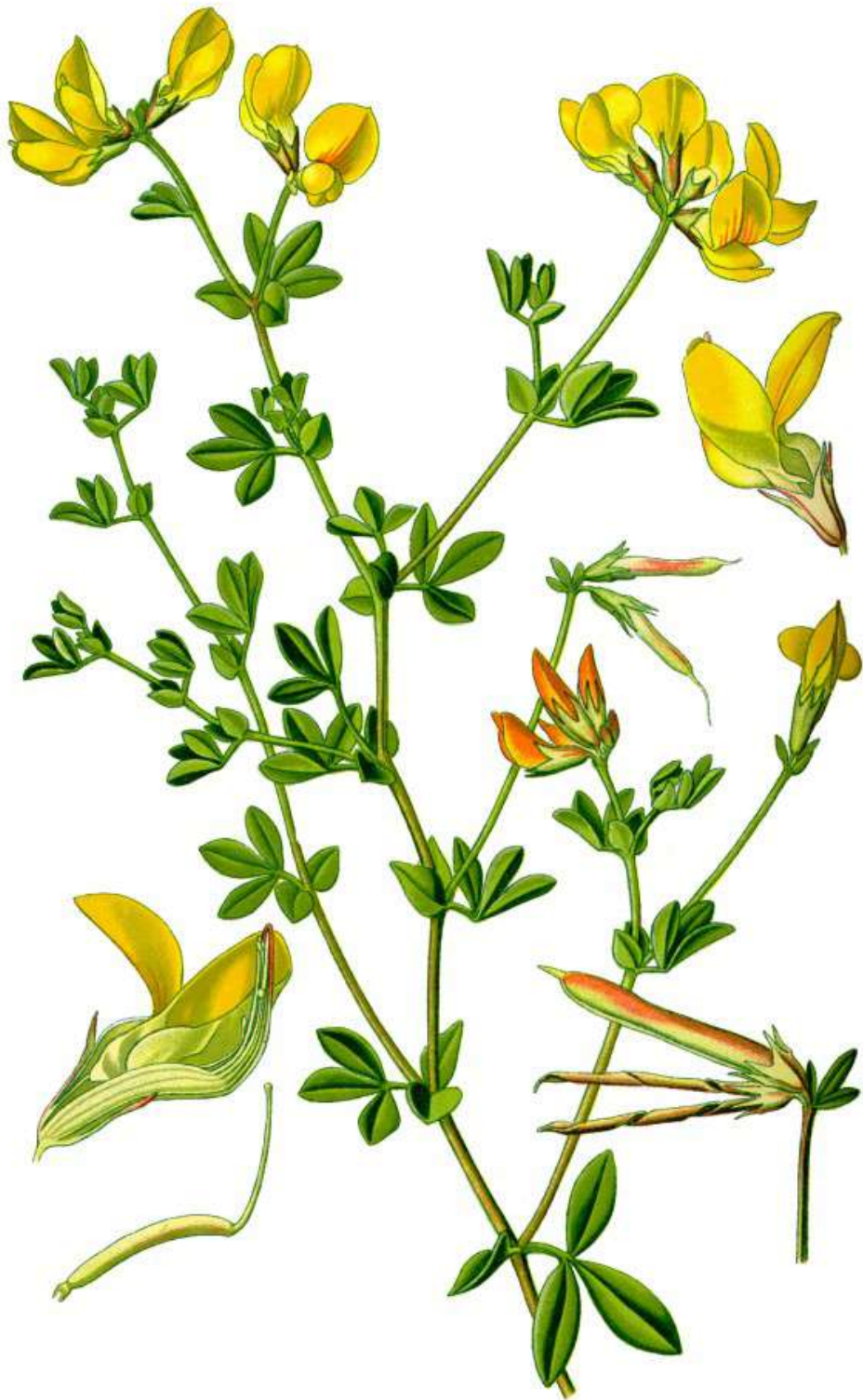
### Confusion(s) possible(s) :

- avec le Lotier pédonculé (*Lotus pedunculatus*), qui pousse dans les prairies plus humides et dont la tige est cylindrique et creuse (loupe recommandée) ;
- avec la Gesse des prés (*Lathyrus pratensis*), espèce prairiale dont les feuilles comportent seulement 2 folioles plus allongées et une petite vrille ;
- avec l'Hippocrépide à toupet (*Hippocrepis comosa*), qui pousse dans les prés secs et dont les fleurs sont proches. Mais les feuilles sont très différentes, avec 4 à 8 paires de folioles et les gousses également, car elles présentent des étranglements.



Photos : S. LEROUX





*Lotus corniculatus*

# Lychnis fleur-de-coucou

## *Lychnis flos-cuculi* L.

### Descriptif rapide

Plante légèrement poilue à tige souterraine formant des stolons. La tige aérienne dressée est ramifiée dans sa partie supérieure. Les feuilles de la base sont vertes, ovales et allongées, tandis que les feuilles supérieures sont plus linéaires. Les fleurs sont de couleur rose, avec 5 pétales, chacun divisé profondément en 4 lanières linéaires inégales.

Famille : Caryophyllacées.

Taille : 20 à 80 cm.

Type de sol(s) : sols frais à humides présentant éventuellement des variations saisonnières d'humidité.

Habitat(s) : prairies plus ou moins humides, forêts ouvertes, lisières, coupes forestières, fossés.

Floraison : mai à juillet.

### Confusion(s) possible(s) :

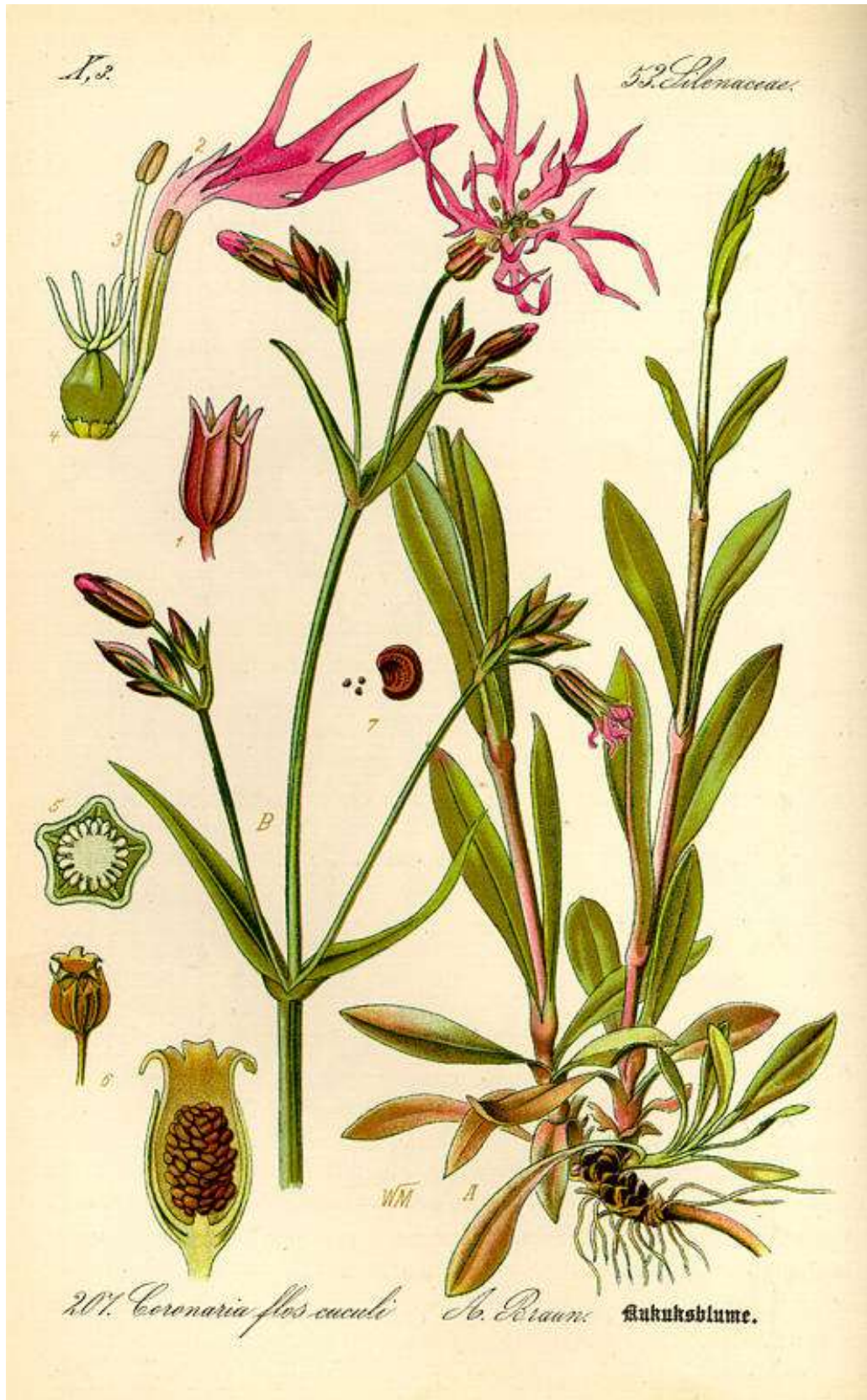
- avec l'Œillet superbe (*Dianthus superbus*) qui appartient aussi à la famille des Caryophyllacées. Ce dernier affectionne également les prairies humides, bien qu'il soit beaucoup plus rare (espèce protégée au niveau national). Les pétales sont divisés en de nombreuses lanières (plus de 4 à la différence du Lychnis) ;
- avec le Compagnon rouge (*Silene dioica*), qui possède des feuilles assez proches, mais des fleurs d'un rose plus soutenu et des pétales seulement divisés en deux parties.



Photos : S. LEROUX







## Marguerite des prés, Grande marguerite *Leucanthemum vulgare* Lam.

### Descriptif rapide :

Plante aux feuilles irrégulièrement dentées ou lobées ; les inférieures sont de forme ovale ou en forme de spatule et longuement pétiolées, tandis que les supérieures sont de forme plus allongée, non pétiolées et avec des oreillettes à la base. Les fleurs, regroupées en une inflorescence, sont de deux types : celles du centre sont petites et jaunes, et les extérieures sont blanches et allongées.

Famille : Astéracées (Composées).

Taille : 20 à 80 cm.

Type de sol(s) : indifférent, mais pauvre.

Habitat(s) : prairies, lieux herbeux, champs.

Floraison : mai à août.

Confusion(s) possible(s) : avec les camomilles (*Matricaria*, *Tripleurospermum*), dont les feuilles sont beaucoup plus découpées et qui poussent préférentiellement dans les champs, décombres ou au bord des chemins.







## Narcisse des poètes *Narcissus poeticus* L.

### Descriptif rapide :

Plante à une seule tige qui porte la fleur. Les feuilles sont lisses, charnues et atteignant 13 mm de large. La fleur est penchée et possède 6 pétales blancs assez larges et qui se chevauchent. La couronne est jaune, en forme de petite soucoupe, au bord rouge et crénelé. Il y a 6 étamines, non insérées au même niveau, les 3 inférieures n'émergeant pas du tube.

Famille : Liliacées.

Taille : 20 à 40 cm.

Type de sol(s) : riches, peu acides et modérément humides.

Habitat(s) : prairies plutôt montagnardes.

Floraison : avril à mai.

Confusion(s) possible(s) : il n'y a pas d'espèce de narcisse proche dans la région. La Jonquille (ou Campanotte) (*Narcissus pseudonarcissus*) quant à elle possède une fleur entièrement de couleur jaune.



VII.

32. Amaryllidaceae.



140. *Narcissus poeticus* L.

Echte Narzisse.



## Orchidées :

### *Dactylorhiza* sp., *Ophrys* sp., *Orchis* sp.

Les orchidées susceptibles d'être rencontrées au sein des prairies du site Natura 2000, se répartissent en trois genres :

Les espèces du genre ***Dactylorhiza***, se reconnaissent grâce à leur labelle souvent marqué de lignes et de ponctuations, ainsi qu'aux bractées qui ressemblent à des feuilles au niveau de l'inflorescence et qui dépassent les fleurs.

Citons comme espèces : *Dactylorhiza majalis*, *D. maculata* ou *D. incarnata* dans les prairies humides, *D. fuchsii* dans les prairies plus sèches.

Les espèces du genre ***Orchis*** ont un labelle ponctué, mais jamais strié et possèdent des bractées qui ne dépassent pas les fleurs.

*Orchis simia*, *O. militaris*, *O. morio*, *O. pyramidalis* (= *Anacamptis pyramidalis*) sont quatre espèces de prairies.

Les espèces du genre ***Ophrys*** sont facilement reconnaissables grâce à leur labelle qui imite un insecte, d'aspect velu, un peu renflé et orné d'un dessin variable en son centre.

Parmi les espèces les plus fréquemment rencontrées, citons *Ophrys apifera*, *O. sphegodes*, *O. fuciflora*, *O. insectifera*... Toutes sont des espèces de prairies ou de pelouses sèches.



Photos



*Ophrys sphegodes*



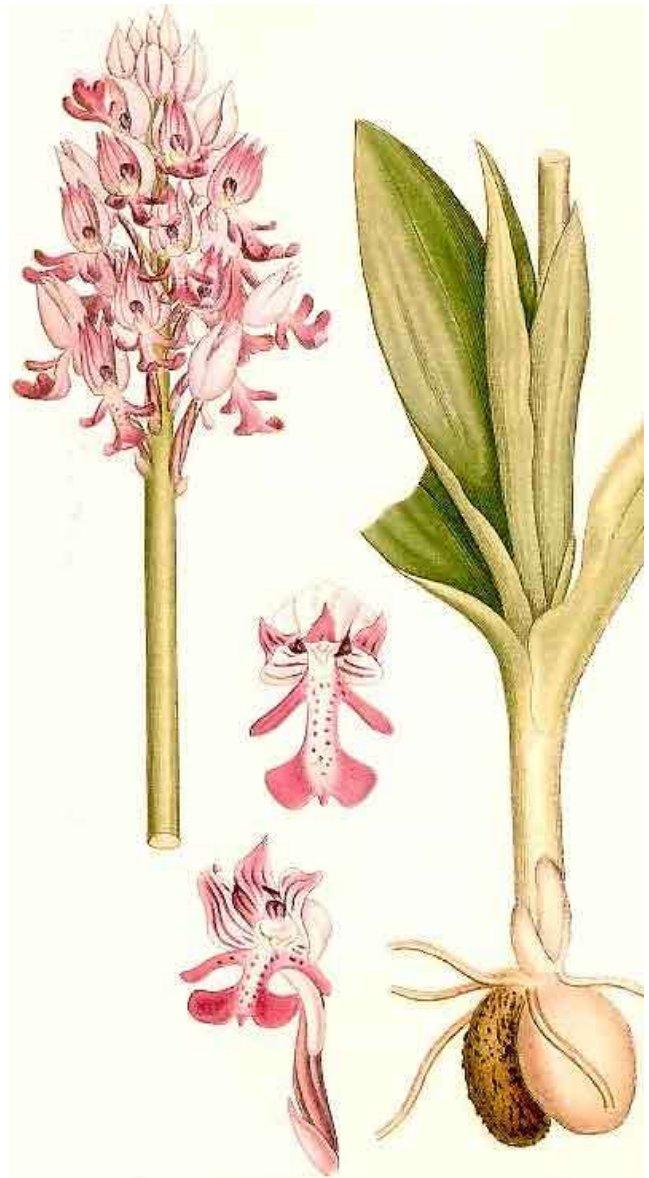
*Orchis militaris*



*Ophrys*



*Dactylorhiza*



*Orchis*

## Petite Pimprenelle *Sanguisorba minor* Scop.

### Descriptif rapide :

Plante aux feuilles comprenant 4 à 15 paires de folioles arrondies à ovales, dentées, plus ou moins sessiles et vert bleuâtre dessous. Les fleurs sont petites, verdâtres ou rougeâtres, sans pétales, réunies en têtes globuleuses denses et terminales. Les fleurs inférieures sont mâles, à 20-30 étamines jaunes pendantes et les fleurs supérieures sont femelles, à pistil pourpre. Les fleurs intermédiaires sont souvent à la fois mâles et femelles.

Famille : Rosacées.

Taille : 20 à 50 cm.

Type de sol(s) : sols secs, maigres, de préférences calcaires.

Habitat(s) : prairies sèches, pelouses.

Floraison : mai à septembre.

Confusion(s) possible(s) : aucune confusion possible.





XV, 5 (IV, A)

105. Rosaceae.  
S. Polerieae.



412. Sibernelle.

*Sanguisorba minor* Scopoli.



## Sainfoin, Esparcette = *Onobrychis viciifolia* Scop.

### Descriptif rapide :

Plante aux tiges robustes et allongées. Ses feuilles sont composées de 10 à 12 paires de folioles ovales voire linéaires. Ses nombreuses fleurs sont roses et striées de rouge, rarement blanches, de grande taille et disposées en longues grappes serrées, sur de longs pédoncules.

Famille : Fabacées (Légumineuses).

Taille : 20 à 60 cm.

Type de sol(s) : maigres et plutôt riches en bases.

Habitat(s) : coteaux, pelouses, prairies sèches, friches.

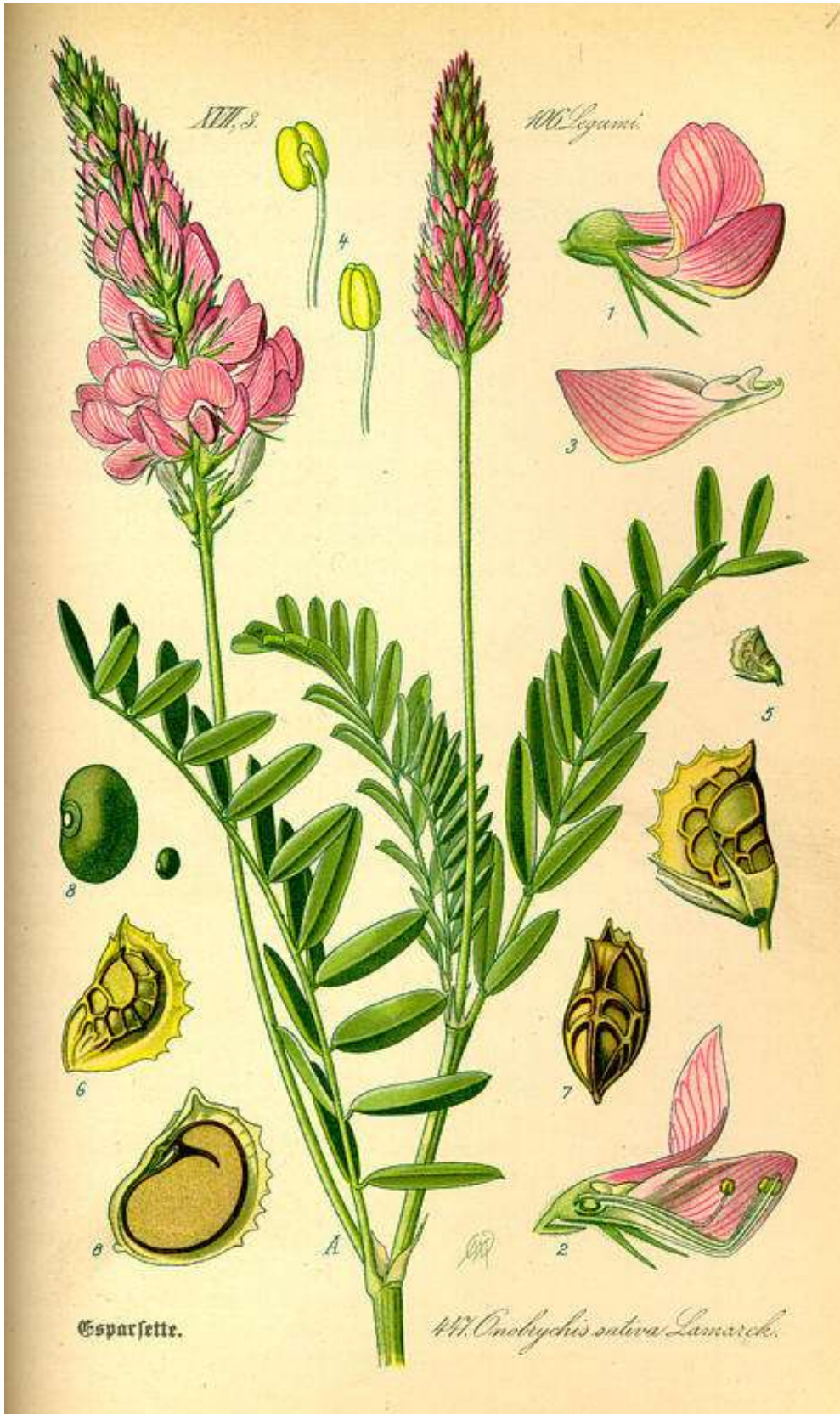
Floraison : mai à août.

Remarque(s) : introduite et cultivée comme plante fourragère.

### Confusion(s) possible(s) :

- avec la Luzerne cultivée (*Medicago sativa*), dont les fleurs plus violettes sont réunies en grappe terminale. Les feuilles ne possèdent cependant que 3 folioles ;
- avec la Vesce cracca (*Vicia cracca*) qui possède aussi une inflorescence en grappe de fleurs bleu violettes, et des feuilles composées de 5 à 15 paires de folioles, mais terminées par une vrille à la différence du Sainfoin.







## Salsifis des prés *Tragopogon pratensis* L.

### Descriptif rapide :

Plante à tige ramifiée et aux feuilles longues et étroites, atténuées en pointe souvent tortillée. Ses fleurs jaunes sont groupées en une inflorescence solitaire d'environ 6 cm de diamètre. Quand l'inflorescence est fermée, seuls quelques "poils" blanchâtres ou brunâtres dépassent des bractées.

Famille : Astéracées (Composées).

Taille : 30 à 80 cm.

Types de sol(s) : profonds.

Habitat(s) : prairies, champs, friches, coupes forestières.

Floraison : mai à juillet.

Confusion(s) possible(s) : avec la Scorzonère des prés (*Scorzonera humilis*), qui pousse dans des prairies plus humides et généralement de taille inférieure au Salsifis.



Photos : F. THIERY



Photo : S. LEROUX







# Sauge des prés *Salvia pratensis* L.

## Descriptif rapide :

Plante à tige glanduleuse (collante au toucher), avec des feuilles basales pour la plupart largement ovales, rugueuses, crénelées sur les bords et pétiolées, tandis que les supérieures ne sont pas pétiolées. Les fleurs sont grandes et bleu violacé (rarement roses ou blanches), avec le pétale supérieur en forme de "casque" et disposées en grappes allongées et visqueuses.

Famille : Lamiacées.

Taille : 30 à 80 cm.

Type de sol(s) : calcaires.

Habitat(s) : prés, pelouses, prairies généralement sèches.

Floraison : mai à juillet.

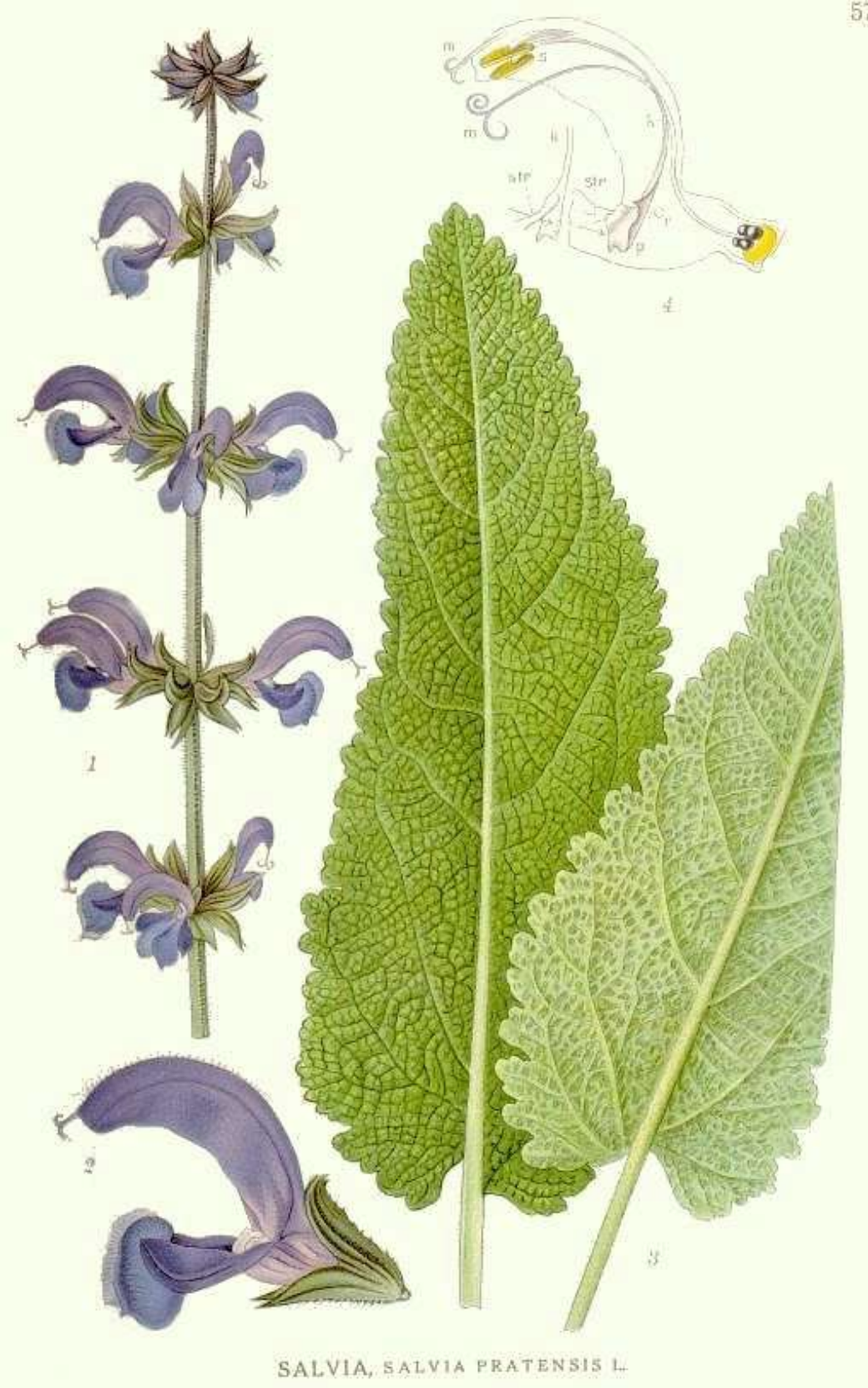
Confusion(s) possible(s) : de loin, la Sauge des prés peut être confondue avec la Vipérine (*Echium vulgare*), qui n'appartient pas à la même famille (Boraginacées). Cette dernière est une plante hérissée de poils raides, avec des fleurs de forme très différente de celles de la Sauge.



Photos : S. LEROUX







SALVIA, SALVIA PRATENSIS L.



## BIBLIOGRAPHIE

**AESCHIMANN D. & BURDET M.**, 2005. Flore de la Suisse et des territoires limitrophes, le nouveau Binz. Éditions Haupt, Berne, Stuttgart, Vienne, 603 p.

**LAMBINON J., DELVOSALLE L. & DUVIGNEAUD J.**, 2004. Nouvelle Flore de France, du Grand-Duché du Luxembourg, du Nord de la France et des Régions voisines. Éditions du Patrimoine du Jardin botanique national de Belgique, Meise, 1167 p.

**LAUBER K. & Wagner G.**, 1998. Flora Helvetica, Flore Illustrée de Suisse. Éditions Belin, Paris, 1616 p.

**BOURNERIAS M.**, 1998. Les Orchidées de France, Belgique et Luxembourg. Éditions Parthénope, Paris, 415 p.

### Site internet :

[http:// inpn.mnhn.fr](http://inpn.mnhn.fr)

[http://fr.wikipedia.org/wiki/Centaurea\\_jacquiniana](http://fr.wikipedia.org/wiki/Centaurea_jacquiniana)

[http://www.faune-flore.be/fleurs\\_belgique/identification\\_fleur\\_bulbe\\_mauve\\_Colchicum.htm](http://www.faune-flore.be/fleurs_belgique/identification_fleur_bulbe_mauve_Colchicum.htm)

[http://it.wikipedia.org/wiki/File:44\\_Crepis\\_biennis.jpg](http://it.wikipedia.org/wiki/File:44_Crepis_biennis.jpg)

<http://www.afleurdepau.com/Flore/geraniaceae/geranium-sylvaticum/x.htm>

<http://luirig.altervista.org/naturaitaliana/viewpics2.php?rcn=28832>

[http://it.wikipedia.org/wiki/File:51\\_Knautia\\_arvensis.jpg](http://it.wikipedia.org/wiki/File:51_Knautia_arvensis.jpg)

[http://fr.wikipedia.org/wiki/Lotus\\_corniculatus](http://fr.wikipedia.org/wiki/Lotus_corniculatus)

[http://fr.wikipedia.org/wiki/Lychnis\\_fleur\\_de\\_coucou](http://fr.wikipedia.org/wiki/Lychnis_fleur_de_coucou)

<http://www.pfaf.org/user/Plant.aspx?LatinName=Leucanthemum+vulgare>

[http://en.wikipedia.org/wiki/File:Illustration\\_Narcissus\\_poeticus0.jpg](http://en.wikipedia.org/wiki/File:Illustration_Narcissus_poeticus0.jpg)

<http://natureetjardinage.naturalforum.net/t138-ophrys-apifera>

[http://is.wikipedia.org/wiki/Mynd:Dactylorhiza\\_maculata\\_Nordens\\_Flora\\_399.jpg](http://is.wikipedia.org/wiki/Mynd:Dactylorhiza_maculata_Nordens_Flora_399.jpg)

[http://domenicus.malleotus.free.fr/v/orchis\\_militaire.htm](http://domenicus.malleotus.free.fr/v/orchis_militaire.htm)

[http://fr.wikipedia.org/wiki/Sainfoin\\_cultivar](http://fr.wikipedia.org/wiki/Sainfoin_cultivar)

<http://fr.wikipedia.org/wiki/Pimpinelle>

[http://species.wikimedia.org/wiki/Tragopogon\\_pratensis](http://species.wikimedia.org/wiki/Tragopogon_pratensis)

[http://domenicus.malleotus.free.fr/v/sauge\\_des\\_pres.htm](http://domenicus.malleotus.free.fr/v/sauge_des_pres.htm)