

Logitech™  
QuickCam™ Sphere AF



User's Guide

# Contents

|               |    |
|---------------|----|
| English ..... | 3  |
| 繁體中文 .....    | 12 |
| 简体中文 .....    | 21 |
| 한국어 .....     | 30 |

# 1 Camera Features

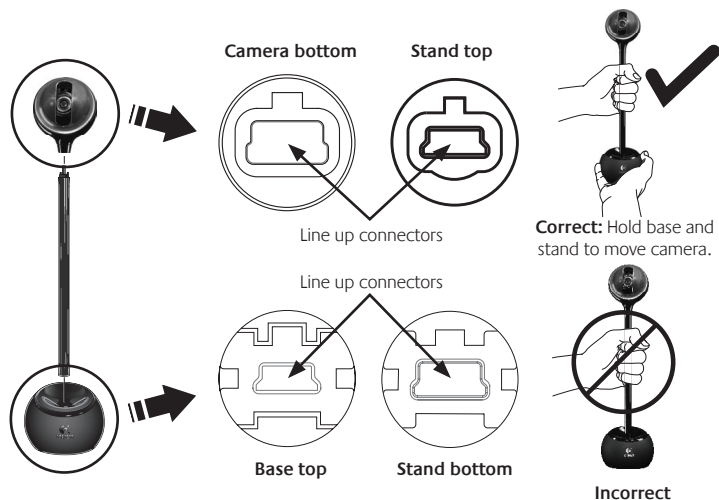
English



Thank you for purchasing your new Logitech QuickCam Sphere AF with Carl Zeiss optics and autofocus. This guide will help you install and get the best performance from your webcam.

## 2 Using the camera stand

1. Remove the camera from the base.
2. **Connect the stand to the base.** Carefully use the alignment features to connect the stand easily to the base.
3. **Connect the camera to the stand.** Carefully line up the connectors on the stand with the connectors on the camera.
4. **Do not carry the camera by the stand.** The base could detach from the stand, and the base could get damaged if it were to hit the floor. Move the unit by holding on to the base and stand at the same time.



## 3 Install the Software First

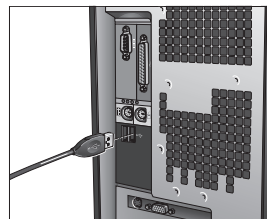


Insert the installation CD into your CD-ROM/DVD-ROM drive. Your CD should start automatically. If it does not, follow the steps below:

- Double-click the My computer icon. Alternatively, click Start ► My computer.
- Right-click the CD-ROM/DVD-ROM drive icon, and then click Autoplay.

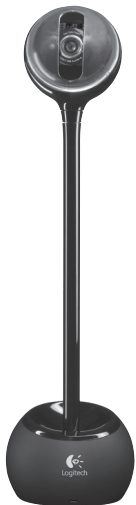
Install the software **before** plugging in the camera. Many of your camera's extended features, including autofocus, will not operate properly without the complete software installation.

## 4 Connect Your Camera to Your Computer



Wait until you are prompted by the software before connecting your camera to an available USB port on your computer.

## 5 Position Your Camera, Microphone, and Speakers

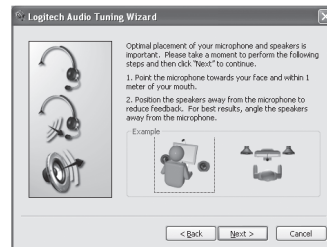


**Tip** Do not place objects between you and the microphone.

Your camera comes with Logitech RightSound Technology. RightSound Technology cancels echo and significantly reduces background noise. The following steps will ensure the best possible audio performance:

- **Tabletop Placement.** The camera can be placed on a tabletop next to your computer monitor. Use the camera on its base, or use the stand to raise the camera to your eye level.
- **Monitor Placement.** If there is a flat, stable surface on top of your monitor, place the camera on the base in the middle of your monitor for optimal eye contact. You don't need to use the stand on your monitor.
- **Camera Rotation.** Do not manually rotate the camera on the base or on the stand. You could damage the camera. Use your mouse or keyboard to pan and tilt the camera. Or activate face-tracking for automatic camera movements.
- Position your camera's microphone no more than 3 feet (915 mm) away from you and point it toward you.
- Position your speakers (if used) at least 12 inches (305 mm) away from your microphone to reduce feedback, and then angle your speakers away from your microphone.

## 6 The Audio Tuning Wizard



The first time that you start QuickCam, you are guided through the Microphone/Speaker Setup Utility and Audio Tuning Wizard that lets you do the following:

- Select the audio input device (microphone) and audio output device (speakers).
- Enable Acoustic Echo Cancellation (AEC)—recommended.
- Enable background suppression—recommended.
- Specify microphone input volume and speaker output volume.
- Test audio settings.

In situations with loud and irregular background noise, your voice can become distorted when using noise suppression. If this occurs, disable noise suppression in the QuickCam software.

**Tip** To change your audio settings in the QuickCam software, click the **Settings**  button, and then click the **Audio** tab.

## 7 Congratulations



Your camera is now set up and ready to go!

There are many ways to enjoy using your new webcam, including

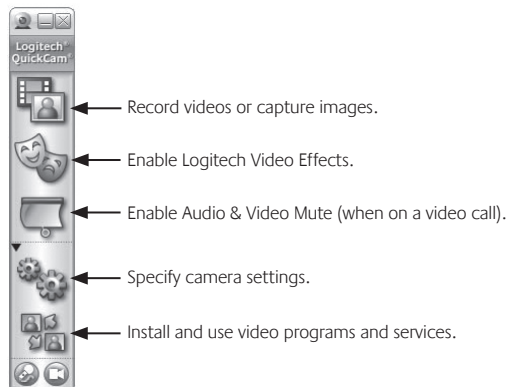
- Making free video calls to friends and family. (Installation and use of an instant messaging application is required. Click  in the QuickCam software to learn more.)
- Taking still photos or recording videos to share or e-mail.
- Adding videos to your E-bay auctions (see [www.logitech.com/videosnap](http://www.logitech.com/videosnap)).


## 8 Using the QuickCam Software

To start the Logitech QuickCam software, do either of the following:

- On your desktop, double-click the **QuickCam**  icon.
- or -
- In the lower-right corner of your desktop in the taskbar, click the **QuickCam**  icon.

## 9 QuickCam Software Features



**Tip** To personalise your video calls with customized Avatar images, Face Accessories, or Fun Filters, click the **Video Effects**  button.

## 10 Using Autofocus

The autofocus system will ensure that images as close as 10 cm to the camera will be put in focus, automatically. If you wish to control the lens focus manually, switch to manual mode in “autofocus” controls on the Settings tab of the QuickCam software.

## 11 Ensure Quality Images

Logitech RightLight2 ensures that you automatically get the best image quality in harsh, dim, or back lit conditions that usually cast a shadow on your face. When your camera determines that you are experiencing these situations, a dialog box appears asking if you want to turn on Logitech RightLight2. Click **Yes** to let your camera automatically adjust frame rates, color, and exposure to produce the best image quality.

To manually adjust these settings, click the  **Settings** button.

## 12 For More Information

Audio Information. Go to <http://www.logitech.com/rightsound>.

Software Updates. Go to <http://www.logitech.com/support>.

Additional Help. Launch the software and click the **Help** button.

To learn more about Logitech products, go to <http://www.logitech.com>.

**UL Testing.** Your product is UL tested and should only be used with other UL listed devices.

**Compliance.** For compliance information, go to <http://www.logitech.com/compliance>.

## Logitech Hardware Product Limited Warranty

Logitech warrants that your Logitech hardware product shall be free from defects in material and workmanship for two (2) years, beginning from the date of purchase. Except where prohibited by applicable law, this warranty is nontransferable and is limited to the original purchaser. This warranty gives you specific legal rights, and you may also have other rights that vary under local laws.

### Remedies

Logitech's entire liability and your exclusive remedy for any breach of warranty shall be, at Logitech's option, to repair or replace the hardware, provided that the hardware is returned to the point of purchase, or such other place as Logitech may direct, with a copy of the sales receipt and/or local warranty card. Shipping and handling charges may apply except where prohibited by applicable law. Logitech may, at its option, use new or refurbished or used parts in good working condition to repair or replace any hardware product. Any replacement hardware product will be warranted for at least the remainder of the original warranty period, or for any additional period of time that may be applicable in your jurisdiction.

### Limits of Warranty

This warranty does not cover problems or damage resulting from (1) accident, abuse, misapplication, or any unauthorised repair, modification or disassembly; (2) improper operation or maintenance, usage not in accordance with product instructions or connection to improper voltage supply; or (3) use of consumables, such as replacement batteries, not supplied by Logitech except where such restriction is prohibited by applicable law.

### How to Obtain Warranty Support

Before submitting a warranty claim, we recommend you visit the support section at [www.logitech.com](http://www.logitech.com) for technical assistance. Valid warranty claims are generally processed through the point of purchase during the first 2 years after purchase; however, this period of time may vary depending on where you purchased your product. Please check with Logitech or the retailer where you purchased your product for details. Warranty claims that cannot be processed through the point of purchase and any other product related questions should be addressed directly to Logitech. The addresses and customer service contact information for Logitech can be found in the documentation accompanying your product and on the web at [www.logitech.com/contactus](http://www.logitech.com/contactus).

### Limitation of Liability

LOGITECH SHALL NOT BE LIABLE FOR ANY SPECIAL, INDIRECT, INCIDENTAL, OR CONSEQUENTIAL DAMAGES WHATSOEVER, INCLUDING BUT NOT LIMITED TO LOSS OF PROFITS, REVENUE OR DATA (WHETHER DIRECT OR INDIRECT) OR COMMERCIAL LOSS FOR BREACH OF ANY EXPRESS OR IMPLIED WARRANTY ON YOUR PRODUCT EVEN IF LOGITECH HAS BEEN ADVISED OF THE POSSIBILITY OF SUCH DAMAGES. Some jurisdictions do not allow the exclusion or limitation of special, indirect, incidental, or consequential damages, so the above limitation or exclusion may not apply to you.

### Duration of Implied Warranties

EXCEPT TO THE EXTENT PROHIBITED BY APPLICABLE LAW, ANY IMPLIED WARRANTY OR CONDITION OF MERCHANTABILITY OR FITNESS FOR A PARTICULAR PURPOSE ON THIS HARDWARE PRODUCT IS LIMITED IN DURATION TO THE DURATION OF THE APPLICABLE LIMITED WARRANTY PERIOD FOR YOUR PRODUCT. Some jurisdictions do not allow limitations on how long an implied warranty lasts, so the above limitation may not apply to you.

### National Statutory Rights

Consumers have legal rights under applicable national legislation governing the sale of consumer goods. Such rights are not affected by the warranties in this limited Warranty.

### No Other Warranties

No Logitech dealer, agent, or employee is authorized to make any modification, extension, or addition to this warranty.

## 1 攝影機外觀說明

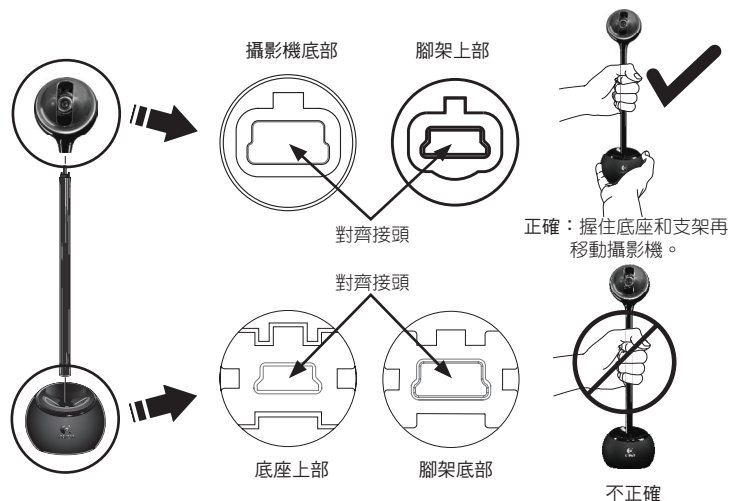
繁體中文



感謝您購買羅技具自動對焦功能與卡爾蔡司光學鏡頭的 QuickCam Sphere AF。本指南將會協助您安裝並獲得網路攝影機的最佳效能。

## 2 使用攝影機直立腳架

1. 將攝影機從底座上移開。
2. 將腳架連接到底座。小心對齊，將腳架連接到底座。
3. 將攝影機連接到腳架。仔細對齊腳架和攝影機的接頭。
4. 請勿直接從腳架上提起攝影機。因為底座可能會從腳架連接處掉落而損壞。請同時握住底座和腳架再調整攝影機。



### 3 首先請安裝軟體

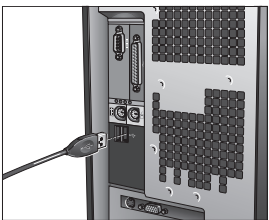


請將安裝光碟片放入 CD/DVD 光碟機。光碟片應該會自動執行。如果沒有自動執行，請依照下列步驟進行：

- 按兩下「我的電腦」圖示。或者，按一下「開始」▶「我的電腦」。
- 用滑鼠右鍵按一下 **CD-ROM/DVD** 光碟機圖示，然後按一下「自動播放」。

在與網路攝影機連接之前，請先安裝軟體。攝影機的各项延伸功能（包括自動對焦）僅在進行完整的軟體安裝後才能正常運作。

### 4 將攝影機連接到您的電腦



請耐心等待，當軟體在畫面中出現提示訊息時，再將攝影機連接至電腦上可用的 USB 連接埠。

### 5 將您的網路攝影機、麥克風與喇叭放到最佳位置



採用 Logitech RightSound 技術的網路攝影機。RightSound 技術能消除回音並大幅減少背景雜音。下列步驟可確保您獲得最佳的聲音體驗：

- 放置於桌面。您可以將攝影機放置在電腦螢幕旁的桌面上。將攝影機放置在底座上，或使用腳架將攝影機抬高至視線高度。
- 放置在螢幕上。如果螢幕上方為平穩表面，可將攝影機放在底座上，並置於螢幕中央，以取得最佳視線。當您將攝影機放置在螢幕上時，無需使用腳架。
- 旋轉攝影機。請勿手動旋轉底座或腳架上的攝影機。這樣可能會損壞攝影機。請使用滑鼠或鍵盤調整攝影機的傾斜度。或啟用臉部追蹤以自動移動攝影機。
- 請將網路攝影機麥克風對準臉部，並放置在距離 90 公分範圍內。
- 請將喇叭（若有使用）放置在距離麥克風至少 30 公分的方以減少回音，並調整喇叭的角度，不要讓它朝向麥克風。

**秘訣** 確認在您和麥克風之間沒有障礙物。



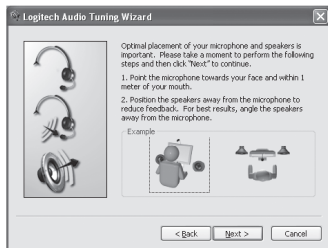
## 6 音效校正精靈




當您第一次啟動 QuickCam 時，麥克風/喇叭安裝公用程式和音效校正精靈將會指引您執行下列動作：

- 選擇音效輸入裝置 (麥克風) 和音效輸出裝置 (喇叭)。
- 啟用回音消除功能 (AEC) (建議使用)。
- 啟用背景雜音壓抑 (建議)。
- 指定麥克風輸入音量和喇叭輸出音量。
- 測試音訊設定。

使用雜音壓抑功能時，如果周遭環境有大且不正常的背景雜音，您的聲音可能會有失真的情形發生。如果此情形發生，請停用 QuickCam 軟體中的雜音壓抑功能。




**秘訣** 之後若要變更音訊設定，請在 QuickCam 軟體中按一下「設定」 按鈕，然後按一下「音訊」索引標籤。

## 7 恭喜您！

攝影機已安裝成功，可立即使用！

您可以有許多種方式來使用新的網路攝影機，例如

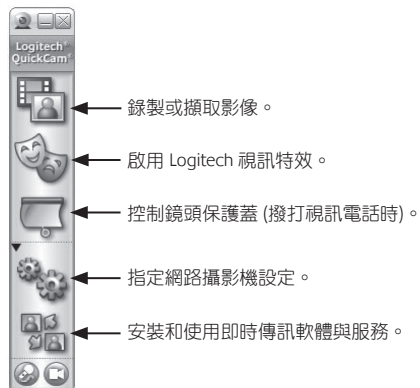
- 撥打免費視訊電話給朋友和家人 (需安裝和使用即時傳訊應用程式，按一下 QuickCam™ 軟體中的  以瞭解更多)。
- 拍攝相片或錄製影片與人分享或以電子郵件傳送。
- 在您的 E-bay 拍賣 (限美國地區) 中加入影像廣告 (請參閱 [www.logitech.com/videosnap](http://www.logitech.com/videosnap))。


## 8 啟動 QuickCam™ 軟體

若要啟動 Logitech QuickCam 軟體，請執行下列任一項操作：

- 按兩下桌面上的 QuickCam  圖示。
- 或 -
- 在桌面右下角的工具列中，按一下 QuickCam  圖示。

## 9 QuickCam™ 軟體功能




**秘訣** 若要使用自訂的虛擬人物圖像、臉部造型配件或是情境變換特效來個人化您的視訊通話，請按一下「視訊特效」 按鈕。

## 10 使用自動對焦

自動對焦系統可確保影像即使在 10 公分的距離內，攝影機也能自動取得正確焦距。若您要手動控制鏡頭，請在 QuickCam™ 軟體的「設定」索引標籤中，將「自動對焦」控制項切換為手動模式。

## 11 確保高品質影像

當光線較強、弱或為背光情形時，通常會造成臉部出現陰影。Logitech RightLight2 光源調整技術可確保您獲得最佳影像品質。當攝影機測出這種情況時，將會出現對話方塊詢問您是否要打開 Logitech RightLight2。按一下「是」讓攝影機自動調整影像傳輸率、顏色和曝光時間以獲得最佳影像品質。若您要手動調整這些設定，請按一下  「設定」按鈕。

## 12 如需更多資訊

音訊資訊：<http://www.logitech.com/rightsound>

軟體更新：<http://www.logitech.com/support>

附加幫助。開啟軟體，然後按一下「幫助」按鈕。

如需更多 Logitech 產品的相關資訊，請前往 <http://www.logitech.com.tw>。

經 UL 測試。產品均經過 UL 測試，並僅應與其他 UL 列表裝置搭配使用。

相容性。如需相容性資訊，請至 <http://www.logitech.com/compliance>。

## Logitech 硬體有限產品保固

Logitech 保證自購買日起 2 年，您的 Logitech 硬體產品均無材料及人工方面的瑕疵。除法律規定禁止之情況外，此保固僅適用於原始購買者，不得轉讓。您除了享有本保固中的特定法律權利，也可能會因當地法令而享有其他不同的權利。

### 補救措施

在出現任何違反保固責任的情形時，Logitech 的全部責任及對您的補償方式，應由 Logitech 決定是要：(1) 維修或更換硬體，或 (2) 退還購買金額，硬體需送回購買處，或是 Logitech 所指定的其他地點，並附上購物收據影本或附有日期的購物明細。除非法律規定禁止，否則可能必須扣除運送和處理費用。Logitech 可決定是要使用全新、再處理的或狀況良好的二手零件，來維修或更換任何硬體產品。任何更換硬體產品的保固期均為原始保固期的剩餘時間，或為 30 天 (以較長者論)，或為您的司法管轄領域中適用的其他期限。

### 保固的限制

此保固的涵蓋範圍不包括因下列所導致的問題或損害，但法律規定禁止這類限制的情況則不在此限：(1) 意外、濫用、不當使用或任何未授權的維修、修改或拆卸；(2) 不當的操作或維護、未按照產品說明使用或連接至不適當的電壓供應器；或 (3) 使用非 Logitech 提供的消耗品，如替換電池。

### 如何取得保固支援

在提出保固服務要求之前，建議您參考位於 [www.logitech.com.tw](http://www.logitech.com.tw) 的技術支援。有效的保固服務要求通常是在購買後的 30 天內由購買處受理；不過，此期限可能會依據您產品購買地點的不同而有異。如需詳細資訊，請洽 Logitech 或您購買產品的零售商。購買處無法受理的保固服務要求及其他與產品相關的問題，應逕交 Logitech 處理。您可以在產品隨附的說明文件及 Logitech 網站中，找到 Logitech 的地址與客戶服務連絡資訊。

### 責任限制

Logitech 對於因為違反任何產品明示或默示保固責任所招致的任何特殊、間接、意外或衍生性損壞等，其中包括 (但不限於) 直接或間接的利益、收入或資料損失或商業損失，不承擔任何責任，即使 Logitech 已被事先告知這類損壞的可能性也是如此。部分司法管轄領域不允許特殊、間接、意外或衍生性損壞的排除或限制，因此上述限制或排除可能不適用。

### 默示擔保責任的期限

除法律規定禁止之範圍以外，任何默示擔保責任或對此硬體產品的適售性或某特定用途適用性，是以您產品適用之有限保固期為準。某些司法管轄領域不允許限制默示擔保責任持續的期限，因此上述限制可能不適用。

### 國家法律權利

在販售消費性商品之國家的法律約束下，消費者得享有法律權利。這些權利不受此有限保固中的擔保責任影響。

### 無其他保固

Logitech 經銷商、代理商或員工都沒有權利對此書面提供之保固服務進行任何修改、展延或附加。

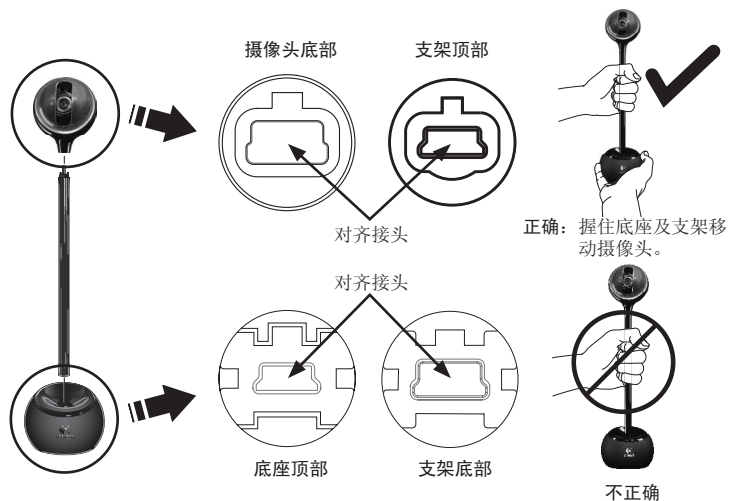
## 1 摄像头功能部件



感谢您购买带有卡尔·蔡斯镜头和自动对焦功能的全新网络摄像头产品。本指南将帮助您安装网络摄像头以及获得最佳的使用效果。

## 2 使用摄像头支架

1. 从底座上取下摄像头。
2. 将支架连接至底座。小心地使用对准功能，将支架连接至底座。
3. 将摄像头连接至支架。小心地将支架上的连接器与摄像头上的连接器对齐。
4. 请勿使用支架携带摄像头。底座可能会从支架上脱落，落到地面上会造成损坏。移动摄像头时要同时握住底座及支架。



## 3 请先安装软件

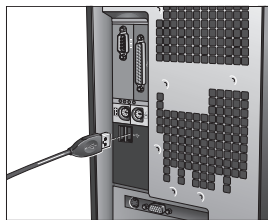


在 CD-ROM/DVD-ROM 驱动器中插入安装光盘。光盘将自动启动。如果光盘没有自动启动，请依照下列步骤进行操作：

- 双击“我的电脑”图标。或者单击“开始”▶“我的电脑”。
- 用鼠标右键单击 CD-ROM/DVD-ROM 驱动器图标，然后单击“自动播放”。

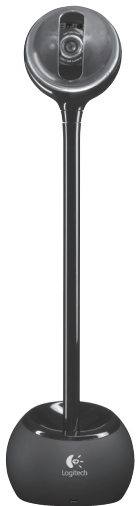
先安装软件，然后再插入摄像头。如果没有完成软件安装，摄像头的许多扩展功能 (包括自动对焦在内) 将不能正常使用。

## 4 将摄像头连接至电脑



等软件提示时，再将摄像头连接至电脑的空闲 USB 接口。

## 5 调整摄像头、麦克风及音箱的位置



提示 请勿在您和麦克风之间放置任何物体。

本网络摄像头采用 Logitech RightSound 技术。RightSound 技术可消除回音，并且能够有效减小背景噪声。以下步骤可以确保获取最佳的音频效果：

**桌面放置。**摄像头可以放置在计算机显示器旁的桌面上。将摄像头放置在底座上，或使用支架将摄像头升高至与双眼齐平的位置。

**放置在显示器上。**如果显示器的顶部表面平稳，可以将摄像头放在底座上并置于显示器中央位置，以便拍摄到最佳的眼神变化。在显示器上无需使用支架。

**旋转摄像头。**请勿用手旋转在底座或支架上的摄像头。这样可能会损坏摄像头。使用鼠标或键盘来移动和倾斜摄像头。或启动摄像头面部自动追踪功能，让其自行移动。

- 摄像头麦克风与自己的距离不应超过 1 米，并且应该朝向自己。
- 音箱（如有使用的话）至少应该距离麦克风 30 厘米以减少回音，然后调整音箱的角度使其背对麦克风。


## 6 音频调节向导

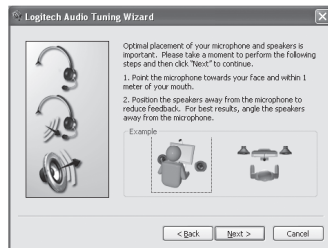


首次启动 QuickCam 时，“麦克风/音箱设置实用程序”和“音频调节向导”可引导您完成以下操作：

- 选择音频输入设备（麦克风）和音频输出设备（音箱）。
- 启用回音消除 (AEC) (推荐)。
- 启用背景抑制（推荐）。
- 设置麦克风的输入音量以及音箱的输出音量。
- 测试音频设置。

在背景噪声很大并且无规律的情况下，使用噪声抑制功能可能会使您的声音失真。如果发生这种情况，请在 QuickCam 软件中禁用噪声抑制。


提示 要以后更改音频设置，在 QuickCam 软件中单击“设置”按钮，然后单击“音频”标签。



## 7 恭喜!

摄像头已经成功安装, 现在即刻开始使用!

这款全新的网络摄像头提供多种用途, 其中包括:

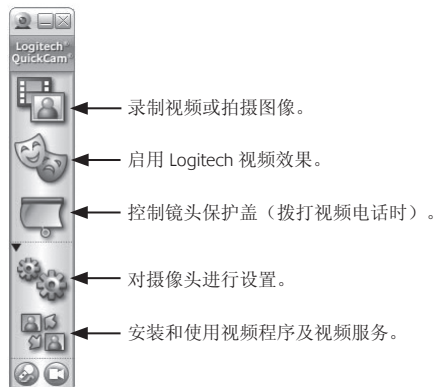
- 与亲朋好友免费享用视频电话。(需要安装和使用即时讯息应用程序。要了解更多信息, 请单击 QuickCam™ 软件中的 。)
- 拍摄照片或录像, 然后与他人分享或发送电子邮件。
- 将视频添加到 E-bay 拍卖网站上(请参阅 [www.logitech.com/videosnap](http://www.logitech.com/videosnap))。

## 8 使用 QuickCam™ 软件

要启动 Logitech QuickCam™ 软件, 请执行以下操作之一:

- 在桌面上双击 QuickCam™  图标。
- 或 -
- 在桌面右下角的任务栏中单击 QuickCam™  图标。

## 9 QuickCam™ 软件功能




提示 要用定制的 Avatar (虚拟人物) 图像、Face-Accessories (面部道具) 或 Fun Filters (欢乐特效镜) 为视频电话增加个性色彩, 单击 **Video Effects** (视频效果)  按钮。

## 10 使用自动对焦功能

自动对焦系统能够确保将将近至 10 厘米的图像自动置于焦点上。如果要手动控制镜头对焦点, 请在 QuickCam™ 软件“设置”标签的“自动对焦”控制中将其切换为手动模式。

## 11 确保高质量的图像

在光线较强、较弱，或背光等通常会造面部阴影的情况下，Logitech RightLight2 可确保您自动获得最佳的图像质量。如果摄像头测出这种情况，系统将会弹出一个对话框询问您是否要启用 Logitech RightLight2 功能。单击“是”以允许摄像头自动调整帧频、色彩以及曝光时间，从而获得最佳图像质量。要手动调整这些设置，单击  “设置”按钮。

## 12 了解更多信息

音频信息：<http://www.logitech.com/rightsound>

软件更新：<http://www.logitech.com/support>

其它帮助。启动软件，然后单击“帮助”按钮。

要了解有关 Logitech 产品的更多情况，请访问 <http://www.logitech.com.cn>。

**UL 测试。**本产品通过 UL 测试，应仅与其它 UL 注册设备一起使用。

**一致性。**有关一致性信息，请访问 <http://www.logitech.com/compliance>。

## Logitech 硬件产品有限保修

Logitech 保证 Logitech 硬件产品自购买之日起两 (2) 年内在材料和工艺上没有缺陷。除非适用的法律禁止，否则本保修不可转让，且仅限于原始购买者。本保修赋予您特定的法律权利，而依据当地法律，您可能还享有其它不同的权利。

### 补偿措施

如违背上述保修条款，Logitech 的全部责任以及您个人所能获得的赔偿，应由 Logitech 决定采取以下方式：(a) 维修或 (b) 更换硬件或是 (c) 产品外观和包装完好情况下根据国家“三包”规定退款。前提是您将此硬件连同购货发票副本或注明日期的细目收据副本一起退回原购买地点，或 Logitech 指定的地点。除非适用的法律禁止，否则可能需要收取运费和手续费。Logitech 可以选择使用新的、修理过可以正常工作的零件来修复或更换任何硬件产品。更换后的硬件产品的保修期为原保修期的剩余期限或三十 (30) 天（以较长者为准），或者您所在司法辖区所适用的任何其它期限。

### 保修限制

本保修不包含因以下情况导致的故障或损坏：(1) 意外事故、滥用、使用不当或任何擅自维修、改动或拆卸；(2) 不正确的操作或维护、不依照产品说明进行使用，或连接到不适当的电源；或者 (3) 使用非 Logitech 提供的消耗品，如替换电池等，但适用法律禁止此类限制的情况除外。

### 获取保修支持的方法

在提交保修申请之前，建议您访问 [www.logitech.com](http://www.logitech.com) 的支持部分，以便获取技术援助。有效保修申请通常是在购买后的第一个三十 (30) 天内在购买地点进行处理；然而，视乎您购买产品的地点，此期限可能会有所不同。详情请向 Logitech 或从其处购买产品的零售商查询。如果不能在购买地点处理保修申请，或者有与产品有关的任何其他疑问，请直接与 Logitech 联系解决。可在产品附随的说明文件或 Logitech 网站找到 Logitech 的地址以及客户服务联系信息。

### 责任限制

LOGITECH 对任何因违反明示或默示的产品保修条款而引起的特殊的、间接的、偶然的或衍生的损失，包括但不限于 (直接或间接) 利润、收入或数据损失或者商业损失，概不负责，即使已事先得知有可能造成此类损失。某些司法辖区不允许排除或限制特殊的、间接的、偶然的或衍生的损失，因此以上相关的限制或排除约定可能对您不适用。

### 默示保修期限

除适用法律禁止之外，本硬件产品的任何默示保修或对某特定用途的适销性或适用性的保证仅在本产品适用的有限保修期限之内有效。某些司法辖区不允许限制默示保证的有效期限，因此以上限制可能对您不适用。

### 国家法定权利

消费者享有针对消费品销售的适用国家法规所规定的合法权利。此类权利不受“有限硬件保修”保修条款的影响。

### 无其它担保

任何 Logitech 经销商、代理商或雇员均无权对此保证进行任何修改、补充和添加。

# 1 카메라 기능

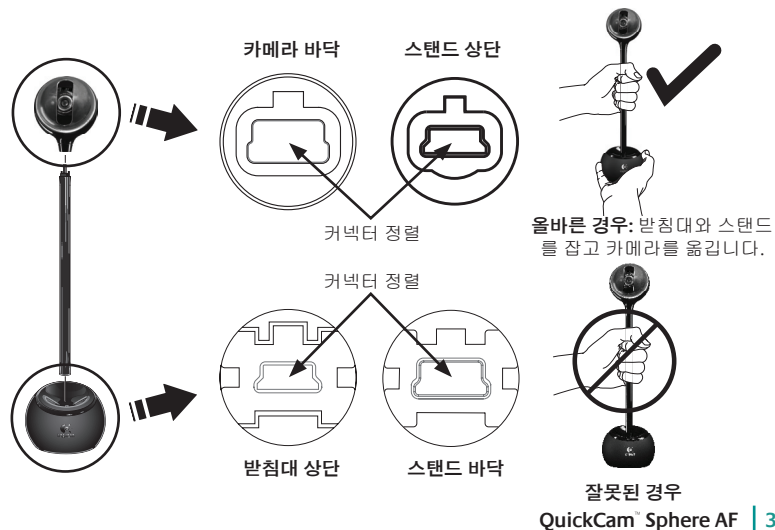
한국어



Autofocus 기능의 칼자이스(Carl Zeiss) 렌즈를 갖춘 Logitech QuickCam Sphere AF를 구입해 주셔서 감사합니다. 이 가이드는 구입하신 웹캠을 설치하고 최적으로 활용하실 수 있도록 필요한 정보를 제공합니다.

# 2 카메라 스탠드 사용

1. 받침대에서 카메라를 분리합니다.
2. 스탠드를 받침대에 연결합니다. 맞춤 기능을 사용하여 스탠드를 받침대에 조심스럽게 연결합니다.
3. 카메라를 스탠드에 연결합니다. 스탠드의 커넥터와 카메라의 커넥터를 잘 맞춥니다.
4. 스탠드만 잡고 카메라를 옮기지 마십시오. 받침대가 스탠드에서 분리되어 바닥에 떨어질 경우 받침대가 손상될 수 있습니다. 받침대와 스탠드를 동시에 잡고 카메라를 옮기십시오.





### 3 먼저 소프트웨어를 설치합니다

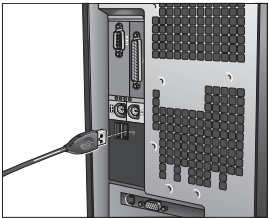


설치 CD를 CD-ROM/DVD-ROM 드라이브에 넣습니다. CD가 자동으로 시작됩니다. 자동으로 시작되지 않는 경우에는 다음 단계를 따르십시오:

- 내 컴퓨터 아이콘을 두 번 클릭합니다. 또는 시작 ▶ 내 컴퓨터를 클릭합니다.
- CD-ROM/DVD-ROM 드라이브 아이콘을 마우스 오른쪽 버튼으로 클릭한 다음 자동 실행을 클릭합니다.

카메라를 연결하기 전에 소프트웨어를 설치합니다. Autofocus를 포함하여 카메라의 확장 기능 중 상당수는 소프트웨어를 완전히 설치하지 않은 경우 제대로 작동하지 않습니다.

### 4 카메라를 컴퓨터에 연결



소프트웨어에서 카메라를 연결하라는 메시지를 표시하면 컴퓨터의 USB 포트에 카메라를 연결합니다.

### 5 카메라, 마이크론, 스피커 위치



팁 마이크와 사용자 사이에 물체를 두지 마십시오.

구입하신 카메라는 Logitech RightSound 기술로 제조된 제품입니다. RightSound 기술은 에코를 제거하고 주변 소음을 획기적으로 줄여 줍니다. 다음과 같이 설치하시면 최상의 오디오 성능을 즐길 수 있습니다:

**테이블 배치.** 컴퓨터 모니터 옆에 카메라를 둘 수 있습니다. 카메라 받침대나 스탠드를 사용하여 카메라를 눈 높이에 맞춥니다.

**모니터 배치.** 모니터 상단 표면이 평평하고 견고한 경우에는 모니터 중앙에 받침대를 놓고 눈 높이에 맞게 카메라를 배치합니다. 모니터 위에서는 스탠드를 사용할 필요가 없습니다.

**카메라 회전.** 받침대나 스탠드에 있는 카메라를 손으로 회전시키지 마십시오. 카메라가 손상될 수 있습니다. 마우스나 키보드를 사용하여 카메라를 좌우상하로 회전시키십시오. 또는 얼굴 추적 기능을 사용하여 자동으로 카메라가 움직이도록 할 수 있습니다.

- 카메라 마이크론 위치는 사용자로부터 3피트 (1Meter)이내에 위치하도록 합니다.
- 피드백 발생을 방지할 수 있도록 스피커를 마이크론에서 적어도 12인치(30cm) 이상 떨어진 곳에 둔 다음 마이크론 각도에서 벗어나도록 스피커 각도를 조절합니다.

## 6 오디오 튜닝 마법사(Audio Tuning Wizard)

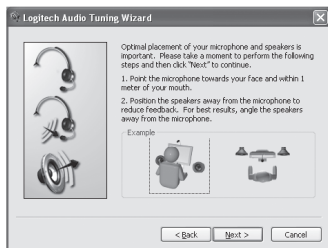


QuickCam™을 처음 시작하면 마이크/스피커 설치 유틸리티와 오디오 튜닝 마법사에서 다음과 같이 안내합니다.

- 오디오 입력 장치(마이크)와 오디오 출력 장치(스피커)를 선택하십시오.
- 음향 울림 제거(AEC) 기능을 활성화하십시오(권장사항).
- 배경 잡음 제거 기능 사용(권장).
- 마이크 입력 볼륨과 스피커 출력 볼륨을 지정하십시오.
- 오디오 설정 테스트.

주변에 불규칙적이고 시끄러운 소음이 있는 경우 소음 억제 기능을 사용하면 사용자의 목소리가 이상하게 변할 수 있습니다. 이러한 경우에는 QuickCam™ 소프트웨어에서 소음 억제 기능을 비활성화하십시오.

**팁** 나중에 이러한 설정을 변경하려면 QuickCam™ 소프트웨어에서 **설정** 버튼을 클릭한 후 **오디오** 탭을 클릭합니다.



## 7 축하합니다!



카메라가 설치되었습니다.

구입하신 웹캠을 사용하여 다음과 같은 다양한 즐거움을 누리실 수 있습니다.

- 친구나 가족에게 무료 화상 전화 걸기. 인스턴트 메시징 응용 프로그램을 설치하여 사용해야 합니다. 자세한 내용을 알고 싶으시면 QuickCam™ 소프트웨어에서  을 클릭하십시오.
- 스틸 사진을 찍거나 비디오를 녹화하여 공유하거나 이메일로 보내기.
- E-bay 경매에 비디오 추가([www.logitech.com/videosnap](http://www.logitech.com/videosnap) 참조).

## 8 QuickCam™ 소프트웨어 사용

Logitech QuickCam™ 소프트웨어를 시작하려면 다음 작업을 수행하십시오.

- 데스크톱에서 QuickCam™  아이콘을 더블 클릭합니다.
- 또는 -
- 데스크톱 하단의 작업 표시줄 오른쪽에 있는 QuickCam™  아이콘을 클릭합니다.

## 9 QuickCam™ 소프트웨어 기능



- ← 비디오 녹화 또는 이미지 캡처.
- ← Logitech 비디오 효과 사용.
- ← 프라이버시 커버 제어(화상채팅시).
- ← 카메라 설정 변경.
- ← 비디오 프로그램/서비스 설치 및 사용.

**팁** 사용자 정의된 아바타 이미지, 얼굴 액세서리, 편 필터 등을 사용하여 화상 통화를 자신에 맞게 정의하려면 **비디오 효과** 버튼을 클릭하십시오.

## 10 Autofocus 사용

Autofocus 시스템을 사용하면 카메라에서 10cm 밖에 떨어지지 않은 위치에 있는 이미지도 자동으로 초점을 맞출 수 있습니다. 렌즈 초점을 수동으로 제어하려면 QuickCam™ 소프트웨어의 설정 탭에 있는 "Autofocus" 컨트롤에서 모드를 수동으로 전환하십시오.

## 11 고품질 이미지 보장

Logitech RightLight2는 일반적으로 얼굴을 어둡게 하는 강하거나 희미한 조명 또는 후면 조명에서도 최상의 이미지 품질을 자동으로 제공합니다. 카메라가 이런 상황을 감지하면 대화 상자를 표시하여 Logitech RightLight2를 켜지 여부를 묻습니다. 예를 클릭하면 최상의 이미지 품질을 낼 수 있도록 카메라가 자동으로 프레임율, 색상 및 노출을 조정합니다. 이러한 설정을 수동으로 조정하려면 **설정** 버튼을 클릭하십시오.

## 12 자세한 내용 보기

오디오 정보: <http://www.logitech.com/rightsound>.

소프트웨어 업데이트: <http://www.logitech.com/support>.

기타 도움말. 소프트웨어를 시작하고 도움말 버튼을 클릭합니다.

Logitech 제품에 대한 자세한 내용은 <http://www.logitech.com>.

**UL 테스트.** 본 제품은 UL 테스트를 거친 제품이며 다른 UL 규격 준수 장치와 함께 사용해야 합니다.  
**규정 준수.** 규정 준수에 대한 자세한 내용은 <http://www.logitech.com/compliance>를 참조하십시오.

## Logitech 하드웨어 제품 제한 보증

Logitech에서는 하드웨어 제품이 구입일로부터 이(2)년 동안 부품 및 기능에 있어서 중대한 결함이 없음을 보증합니다. 해당 법률에 의한 제한 지역을 제외하고, 이 보증은 양도 불가능하며 최초 구매자에게만 적용됩니다. 이 보증은 귀하에게 구체적인 법적 권리를 부여합니다. 귀하는 현지 법률에 따라 다른 권리를 보유할 수도 있습니다.

### 배상

보증 위반에 대한 Logitech의 전체 책임 및 사용자의 배타적 구제방법은 Logitech의 선택에 따라 해당 하드웨어를 수리 또는 교체하는 것으로 합니다. 이는 단, 해당 하드웨어를 구매 영수증 사본 및/또는 보증 카드와 함께 구매처나 Logitech이 지정한 장소로 반송하는 경우에 한합니다. 운송 및 취급 요금은 해당 법률에 의한 제한 지역을 제외하고 적용됩니다. Logitech은 모든 하드웨어 제품을 수리 또는 교체하기 위해 선택에 따라 새 부품, 수리한 부품 또는 중고 부품을 사용할 수 있습니다. 모든 교체 하드웨어 제품의 보증은 최초 보증 기간의 잔여 기간에 해당합니다.

### 보증 제한

(1) 사고, 남용, 오용 또는 기타 무단 수리, 변경이나 해체 (2) 올바르게 읽은 작동이나 보수, 제품 설명서를 따르지 않은 사용 또는 잘못된 전압 연결 (3) Logitech에서 공급하지 않은 소모품(예: 교체 배터리) 사용 등으로 발생한 문제나 피해에 대해서는 이 보증이 적용되지 않습니다. 단, 법적으로 그러한 제한이 금지된 경우는 제외합니다.

### 보증 지원 얻는 방법

보증 청구서를 제출하기 전에 기술 지원을 위해 [www.logitech.com](http://www.logitech.com)의 지원 부분을 방문하는 것이 좋습니다. 유효한 보증 청구는 일반적으로 구입일 후 최초 이(2)년 동안 구매처를 통해 진행됩니다. Logitech의 주소 및 고객 서비스 연락 정보는 제품과 함께 동봉된 설명서에서 찾을 수 있습니다.

### 책임 제한

LOGITECH는 제품에 대한 명시적 또는 묵시적인 보증 위반으로 인한 특수, 간접, 파생적 또는 기타 모든 손해(직간접적인 영업 이익 손실, 상업적 손실로 인한 손해 포함)에 대하여 어떠한 경우에도 책임을 지지 않으며 LOGITECH이 그러한 손해에 대해 통지를 받은 경우에도 마찬가지입니다.

### 묵시적 보증 기간

해당 법률에 의한 제한 범위를 제외하고 이 하드웨어 제품에 대해 상업성, 적합성 또는 특정 목적에 대한 모든 묵시적 보증이나 조건은 사용하는 제품에 적용 가능한 제한 보증 기간에 제한됩니다.

### 국가별 법적 권리

소비자들은 소비자 상품 판매에 관한 국가별 법령에 따라 법적 권리를 갖습니다. 그러한 권리는 이 제한적 보증에서 정한 보증의 영향을 받지 않습니다.

### 기타 보증 없음

LOGITECH 딜러, 대리점 또는 직원은 이 보증에 대한 수정, 연장 또는 추가에 대한 권한이 없습니다.



## Logitech Addresses and Phone Numbers

| Region  | Address  | Technical Help  |
|---|--|---|
| <b>Logitech Far East Ltd.</b><br>羅技電子股份有限公司             | 6F-4, No. 123, Sec. 4,<br>Pa-Teh Road, Taipei, Taiwan<br>臺北市八德路四段 123 號 6 樓之 4                       | ☎ 0800-012300 (Toll free)<br>☎ 886-2-2762 1943<br>☎ <a href="http://www.logitech.com.tw">www.logitech.com.tw</a>  |
| <b>Logitech Singapore Pte Ltd.</b>                      | 1 Maritime Square #09-31/32<br>HarbourFront Centre (Lobby A)<br>Singapore 099253                     | ☎ 800-60-11-372<br>(Toll free for Singapore Only)<br>☎ +(60) 3-2054-1884 (for Malaysia,<br>Thailand, Indonesia, Indochina)<br>☎ 65-6270 5016<br>☎ <a href="http://www.logitech.com">www.logitech.com</a>      |
| 罗技(北京)贸易有限公司上海分公司                                       | 上海市宝庆路 1 号<br>801 室  | ☎ 800-820-0338 (Toll free)<br>☎ 86-21-6431 3193<br>☎ <a href="mailto:techsupp_sh@logitech.com.cn">techsupp_sh@logitech.com.cn</a><br>☎ <a href="http://www.logitech.com.cn">www.logitech.com.cn</a>           |
| 罗技(北京)贸易有限公司  | 北京朝阳区光华路甲 8 号<br>和乔大厦 A 座 325 室  | ☎ 800-820-0338 (Toll free)<br>☎ 86-10-6581 5757<br>☎ <a href="mailto:techsupp_bj@logitech.com.cn">techsupp_bj@logitech.com.cn</a><br>☎ <a href="http://www.logitech.com.cn">www.logitech.com.cn</a>           |
| <b>Logitech Australia Computer Peripherals Pty Ltd.</b> | Suite 51, 7 Narabang Way,<br>Belmore, NSW, 2085<br>Australia   | ☎ Australia +61 (02) 8820 1192<br>☎ New Zealand +64 (0) 9 478 4620<br>☎ <a href="http://www.logitech.com/support">www.logitech.com/support</a>  |
| <b>Logitech Electronic India Pvt. Ltd.</b>              | MMTC House, Suite 603, 6th Floor<br>C-22, Bandra Kurla Complex, Bandra East<br>Mumbai 400 051, India | ☎ 000-800-600-1133 (Toll free)<br>Support hours: 9:30am to 6:30pm,<br>Monday to Friday<br>Closed on Saturday,<br>Sunday and India Public Holiday.<br>☎ <a href="http://www.logitech.com">www.logitech.com</a> |

World Wide Web: <http://www.logitech.com> FTP: <ftp://ftp.logitech.com/pub>

产品中有毒有害物质或元素的名称及含量  
根据中国<<电子信息产品污染控制管理办法>>

| 同級標準                   |        |        |        |              |            |              |
|------------------------|--------|--------|--------|--------------|------------|--------------|
| 有毒有害物質或元素              |        |        |        |              |            |              |
| 部件名稱                   | 鉛 (Pb) | 汞 (Hg) | 鎘 (Cd) | 六價鉻 (Cr(VI)) | 多溴聯苯 (PBB) | 多溴二苯醚 (PBDE) |
| 電線 Cable               | X      | ○      | ○      | ○            | ○          | ○            |
| 電路板組件 PWAs             | X      | ○      | ○      | ○            | ○          | ○            |
| 塑料外殼 Plastic enclosure | ○      | ○      | ○      | ○            | ○          | ○            |
| 塑料部件 Plastic parts     | ○      | ○      | ○      | ○            | ○          | ○            |
| 鏡頭 Lens                | ○      | ○      | ○      | ○            | ○          | ○            |

○ = 表示該有毒有害物質在該部件所有均質材料中的含量均在 SJ/T11363-2006 標準規定的限量要求以下。  
X = 表示該有毒有害物質至少在該部件的某一均質的含量超出 SJ/T11363-2006 標準規定的限量要求。  
表中所有 "X" 的所有部件都符合歐盟 RoHS 法規  
\*歐洲議會和歐盟理事會 2003 年 1 月 27 日關於電子電器設備中限制使用某些有害物質的 2002/95/EC 號指令  
注：環保使用期限的參考標取決於產品正常工作的溫度和濕度等條件



PC Camera / V-UCC22  
Logitech Inc.  
Made in China

이 기기는 가정용으로 전자파 적합등록을 한 기기로서  
주거지역에서는 물론 모든 지역에서 사용할 수 있습니다.



[www.logitech.com](http://www.logitech.com)

© 2007 Logitech. All rights reserved. Logitech, the Logitech logo, and other Logitech marks are owned by Logitech and may be registered. All other trademarks are the property of their respective owners. Logitech assumes no responsibility for any errors that may appear in this manual. Information contained herein is subject to change without notice.

620-000631