

ZÁPADOČESKÁ UNIVERZITA V PLZNI

FAKULTA PEDAGOGICKÁ

CENTRUM BIOLOGIE, GEOVĚD A ENVIGOGIKY

ČASOPROSTOROVÁ ANALÝZA SŇATEČNOSTI A ROZVODOVOSTI

V ČESKÉ REPUBLICE

BAKALÁŘSKÁ PRÁCE

**Kateřina Bambasová**

*Přirodovědná studia, obor Geografie se zaměřením na vzdělávání*

Vedoucí práce: doc. PaedDr. Alena MATUŠKOVÁ, CSc.

Plzeň, 2015

Prohlašuji, že jsem bakalářskou práci vypracovala samostatně s použitím uvedené literatury a zdrojů informací.

Plzeň, 14. dubna 2015

.....

vlastnoruční podpis

## **Poděkování**

Ráda bych na tomto místě poděkovala paní doc. PaedDr. Aleně MATUŠKOVÉ, CSc. za velkou trpělivost, ochotu a odborné vedení této bakalářské práce.

## **Resumé**

Práce se zabývá časoprostorovou analýzou sňatečnosti a rozvodovosti České republiky v letech 2004 – 2013. Pomocí hrubých měr je sňatečnost a rozvodovost analyzována v rámci správních obvodů obcí s rozšířenou působností, krajů i republiky jako celku. V práci jsou pomocí některých statistických metod zkoumány stavy uvedených jevů v průběhu času. Pomocí korelační analýzy je zjišťována závislost mezi hodnotou sňatečnosti a rozvodovosti a některými demografickými a ekonomickými ukazateli. Součástí práce je též časoprostorová analýza sňatečnosti a rozvodovosti států Evropské unie v letech 2004 – 2012 a porovnání s hodnotami České republiky.

## **Resumé**

The thesis work concerns timespace analysis of nuptality and divorce rates in the Czech Republic between the years 2004 - 2013. Using crude rates, marriage and divorce rates are analyzed in terms of administrative districts of municipalities with wider activity, also in counties and the country as a whole. In this thesis, with the help of some statistical methods, the state of referred phenomenas are researched over time. Using correlational analysis the relationship between the value of nuptality and divorce rates are found out with certain demographic and economical indexes. Timespace analysis of nuptality and divorce rates of countries in the European Union (between the years 2004 - 2012) are included as well as value comparisons with the Czech Republic.

## Obsah

<b>1</b>	<b>ÚVOD</b> .....	<b>3</b>
1.1	ÚVOD .....	3
1.2	CÍLE PRÁCE.....	4
<b>2</b>	<b>HODNOCENÍ LITERATURY A DALŠÍCH ZDROJŮ</b> .....	<b>5</b>
<b>3</b>	<b>METODICKÝ POSTUP</b> .....	<b>7</b>
3.1	SBĚR A ZPRACOVÁNÍ DAT .....	7
3.2	VÝBĚR ČASOVÉHO OBDOBÍ.....	8
3.3	ZPRACOVÁNÍ DAT .....	8
<b>4</b>	<b>VYMEZENÍ ZÁKLADNÍCH POJMŮ</b> .....	<b>10</b>
4.1	SŇATEK, SŇATEČNOST .....	10
4.2	ROZVOD, ROZVODOVOST.....	10
<b>5</b>	<b>ZPRACOVÁNÍ DAT</b> .....	<b>12</b>
5.1	ANALÝZA SŇATEČNOSTI A ROZVODOVOSTI V ČR V OBDOBÍ LET 2004 – 2013 .....	12
5.1.1	<i>Sňatečnost v ČR v období let 2004 – 2013</i> .....	12
5.1.2	<i>Rozvodovost v ČR v období let 2004 – 2013</i> .....	20
5.2	ANALÝZA SŇATEČNOSTI A ROZVODOVOSTI VE STÁTECH EU V LETECH 2004 – 2012 .....	29
5.2.1	<i>Sňatečnost ve státech EU v letech 2004 – 2012</i> .....	30
5.2.2	<i>Rozvodovost ve státech EU v letech 2004 – 2012</i> .....	37
5.3	KOMPARACE ÚDAJŮ .....	43
5.4	ZJIŠTĚNÉ DISPARITY .....	43
5.4.1	<i>Disparity v rámci České republiky</i> .....	43
5.4.2	<i>Disparity v rámci Evropské unie</i> .....	44
<b>6</b>	<b>DISKUZE</b> .....	<b>46</b>
<b>7</b>	<b>ZÁVĚR</b> .....	<b>48</b>
<b>8</b>	<b>SEZNAM POUŽITÝCH ZDROJŮ</b> .....	<b>52</b>
<b>9</b>	<b>SEZNAM TABULEK</b> .....	<b>60</b>
<b>10</b>	<b>SEZNAM GRAFŮ</b> .....	<b>60</b>
<b>11</b>	<b>SEZNAM OBRÁZKŮ</b> .....	<b>61</b>
	<b>SEZNAM PŘÍLOH (NA CD)</b>	

## Seznam použitých zkratk

PřFUK	Přírodovědná fakulta Univerzity Karlovy
ČSÚ	Český statistický úřad
SO ORP	Správní obvod obce s rozšířenou působností
hms	Hrubá míra sňatečnosti
hmro	Hrubá míra rozvodovosti
SLDB	Sčítání lidu, domů a bytů

# 1 Úvod

## 1.1 Úvod

Severní a západní Evropou se začala v šedesátých letech 20. století šířit vlna změn, která s sebou přinesla technologický, ale i sociální posun [1]. U nás tento jev začal probíhat ve větší míře až v devadesátých letech 20. století a probíhá doposud. Odborníci, kteří se zabývají sociologií a demografií, označují tyto změny jako druhý demografický přechod. Došlo ke změnám „*vnímání rodiny a manželství jako tradičního soužití dvou lidí*“ [2]. Dochází k růstu individualismu jedince a objevuje se stále větší počet nesezdaných párů a neúplných rodin [1]. Lidé často odkládají vstup do manželství a věk novomanželů se zvyšuje. 1. května 2004 jsme se stali členem Evropské unie. Ta má na nás jak politický vliv, tak jsme i více konfrontováni a ovlivňováni běžným životem obyvatel nejen států Evropské unie, ale i celého světa. Lidé mají lepší podmínky pro cestování, zahraniční pobyty i dlouhodobější návštěvy v zahraničí. Díky rychlému nástupu inovace v oblasti komunikace jsou výborné podmínky ke kontaktu s lidmi žijícími v jiných zemích, což s sebou nese možnost porovnání života v České republice a v zahraničí. Proč tomu tak je? Důvodů může být několik – ekonomické, sociální, kariérní, a mnozí odborníci stále hledají ten správný.

Mnoho lidí okolo nás dává přednost společnému soužití před životem v manželství. Výjimkou nejsou ani svatby po několika letech soužití, kdy jsou vlastní děti přítomny na svatbě matky a otce. V našich školách nejsou výjimkou ani děti, které mají mladší či starší sourozence s jinými příjmeními. Jejich rodiče se jednou nebo i několikrát rozvedli a vstoupili do nového manželského svazku. Až do poloviny 20. století byl v západní společnosti rozvod jako zánik manželství spíše výjimkou [3], ale v následujících letech došlo k určité proměně společnosti, která se stala v otázce rozvodů tolerantnější. Česká republika byla již dříve – ale hlavně od roku 1989 - ovlivňována společenskými trendy celého světa.

Tato práce by měla tedy ukázat stav sňatečnosti a rozvodovosti v České republice v letech 2004 – 2013 a v Evropské unii v letech 2004 - 2012. Jak se vyvíjel stav sňatečnosti a rozvodovosti v průběhu těchto let? Existují nějaké demografické ukazatele, které mají nějaký vliv intenzitu sňatečnosti a rozvodovosti?

## 1.2 Cíle práce

Hlavním cílem práce je zpracovat časový vývoj a prostorové rozložení sňatečnosti a rozvodovosti České republiky v období let 2004 - 2013.

Tento cíl je postupně plněn dvěma body:

1. analýzou a komparací sňatečnosti a rozvodovosti České republiky na úrovni SO ORP a krajů;
2. zjišťováním souvislostí hrubé míry sňatečnosti a rozvodovosti s vybranými demografickými ukazateli.

K porovnání výsledků v širším rámci slouží vedlejší cíl. Jedná se o analýzu sňatečnosti a rozvodovosti států Evropské unie v letech 2004 - 2012 a porovnání sňatečnosti a rozvodovosti České republiky a států Evropské unie v období let 2004 – 2012.

V rámci zpracování dat proběhne syntéza zjištěných výsledků pomocí komparace údajů a rozbor zjištěných disparit.



## 2 Hodnocení literatury a dalších zdrojů

Pro tuto práci byly prvotními zdroji publikace *Demografie (nejen) pro demografy* [4] a *Základy demografie* [5]. *Demografie (nejen) pro demografy* je velmi přehledně zpracovaná publikace, ve které jsou demografické pojmy seřazeny podle abecedy. Využity byly definice týkající se sňatečnosti a rozvodovosti. Kniha *Základy demografie* posloužila jako metodická příručka a učební pomůcka při analýze sňatečnosti a rozvodovosti. Kolektiv autorů zde popisuje jednotlivé demografické problémy. Publikace byla přínosná v oblasti výpočtů a hodnocení jejich výsledků. Ty jsou zde nejen teoreticky vysvětleny, ale jsou hlavně prakticky použity na příkladech. Kniha *Sňatek a rodina: zájem soukromý nebo veřejný?* [6] se zabývá reprodukčním chováním z pohledu české veřejnosti. Publikace byla přínosná některými závěry uskutečněných šetření.

V oblasti výpočtů byl také přínosný demografický informační portál *Demografie*, jehož redakční tým tvoří absolventi PřFUK a slouží, dle jejich slov, k popularizaci demografie. Sňatečnost a rozvodovost je zde velmi přehledně zpracována z hlediska obecné charakteristiky, historie i používaných ukazatelů těchto procesů.

Dále byly použity také informace týkající se některých termínů jako článek *Druhý demografický přechod a vývoj regionální diferenciací prokreačního chování obyvatelstva v okresech Česka* [2] nebo elektronické příspěvky sociologického webového magazínu Socioweb.

Z cizojazyčných publikací byla využita práce *The Effect of Divorce Laws on Divorce Rates in Europe* [7] od autorů Gonzales a Viitanen. Práce se zabývá tím, jak působí změny zákonů na hrubou míru rozvodovosti v 18 evropských zemích. Konkrétně byla využita informace týkající se změny rozvodových zákonů ve Francii a Španělsku v roce 2005. Profesor Pavel Suian se v práci *Marriage in Romania* [8] zabývá sňatkem v Rumunsku. V díle je rozebrán současný a historický náhled na manželství, rodinu a rozvod. Zamýšlí se nad tím, co je třeba udělat pro udržení a záchranu rodiny. Pro potřeby této práce bylo využito informací o postavení rodiny a manželství v Rumunsku. Internetový portál European e-justice posloužil jako zdroj informací vztahujících se k rozvodům ve Španělsku [9].

Populačním vývojem některých zemí se také zabývají některé články na portále demografie.cz od autorky Šťastné. Vývoj je zde velmi podrobně a přehledně zpracován,

mimo jiné i sňatečnost a rozvodovost. Autorka se v článcích opírá o informace použité z množství zdrojů a popisuje možné důvody stavu sňatečnosti a rozvodovosti dané země. Například v článku Populační vývoj: Švédsko [10] popisuje i legislativní změny, které mohly vést ke zjištěným hodnotám sňatečnosti a rozvodovosti.

Nejpoužívanějšími zdroji jsou databáze *Českého statistického úřadu* (dále ČSÚ) a statistického úřadu Evropské unie *Eurostat*. Z ČSÚ byla čerpána hlavně data z časových řad pro Českou republiku, kraje a jednotlivé správní obvody s rozšířenou působností (dále SO ORP). Vyhledávání dat z ČSÚ bylo poměrně zdlouhavé, jelikož údaje o sňatcích, rozvodech a počtu obyvatel nejsou zpracovány v žádné komplexní tabulce. Bylo nutné stáhnout 206 časových řad (pro jednotlivá SO ORP) a zde si vybrat potřebné informace. Data pro SO ORP jsou rozdělena pod krajské správy ČSÚ podle toho, kam SO patří. Data *Eurostatu* posloužila jako zdroj informací o hrubých mírách sňatečnosti a rozvodovosti jednotlivých států Evropské unie. Informace jsou zde přehledně děleny dle témat. V databázích Eurostatu se dají navolit potřebné státy, časový horizont i jednotky. Práce s daty byla v tomto směru jednodušší než v případě ČSÚ, přestože chyběla data některých států a omezen byl i počet ukazatelů (v tématu rozvodů nejsou například kompletně zpracovaná data o počtu rozvodů dle délky trvání manželství).

## 3 Metodický postup

### 3.1 Sběr a zpracování dat

Data pro analýzu sňatečnosti a rozvodovosti ČR byla získána z časových řad pro roky 2004 – 2013 a charakteristik SO ORP z webových stránek ČSÚ. Informace jsou přehledně a jednotně zpracovány – jak ve formátu *pdf*, tak *xls*. Data týkající se Evropské unie byla čerpána ze statistického úřadu Evropské unie *Eurostat* pro roky 2004 - 2012. Eurostat ještě nemá zveřejněná data pro rok 2013, tudíž se zúžilo analyzované období při komparaci údajů ČR s dalšími státy Evropské unie na roky 2004 – 2012. Předmětem zájmu byly databáze týkající se sňatečnosti, rozvodovosti a počtu obyvatel.

Podkladová data pro práci v GIS prostředí byla pro Českou republiku získána z digitální geografické databáze *ArcČR® 500*. Z velkého množství dat byl využit soubor typu *shp* s polygony SO ORP České republiky. Data pro státy Evropské unie byla čerpána z webu společnosti *Geofabrik*, která poskytuje údaje z *OpenStreetMap Server*, konkrétně byl využit soubor *Europa*.

Údaje byly primárně zpracovávány pomocí programu *MSExcel* do několika tabulek. V programu *MSExcel* byly počítány také základní ukazatele a ukazatele popisné statistiky – hrubá míra sňatečnosti a rozvodovosti, řetězové indexy, korelační koeficienty, maxima, minima, průměry a potřebné mezivýpočty. Na základě získaných dat byly následně vytvořeny grafy.

Pro vytvoření kartogramů sloužil program *ArcGis*. Práce s daty pro Českou republiku probíhala vložím potřebných atributů a vytvořením kartogramu. Zpracování dat Evropské unie proběhlo na základě použití několika atributových dotazů pro vytvoření vrstvy (údaje byly serverem původně vytvořeny pro všechny státy světa) a následně byl vygenerován mapový výstup.

Z důvodu úspory místa v práci jsou některé tabulky a grafy umístěny na CD, které je přiloženo k práci. Seznam těchto tabulek a grafů je umístěn v kapitole Seznam příloh (na CD).

## 3.2 Výběr časového období

Pro práci s daty o sňatečnosti a rozvodovosti České republiky bylo zvoleno časové rozmezí od roku 2004 do roku 2013 a pro práci s daty států Evropské unie je časové rozmezí od roku 2004 – 2012<sup>1</sup>. Toto období je vybráno z důvodu možnosti analýzy nejnovějších informací, které jsou ve statistikách dostupné. Z hlediska analýzy je toto období dostatečně dlouhé ke sledování vývoje sňatečnosti a rozvodovosti.

## 3.3 Zpracování dat

Pro analýzu sňatečnosti a rozvodovosti byly počítány jejich hrubé míry ve sledovaném období pro jednotlivé SO ORP. Z vypočtených dat byly vytvořeny spojnicové grafy vyjadřující intenzitu sňatečnosti a rozvodovosti v SO ORP. Pro prostorové znázornění průměrné hrubé míry sňatečnosti a průměrné hrubé míry rozvodovosti v celém období byly vytvořeny kartogramy – pro SO ORP a kraje. Následně proběhla analýza jednotlivých grafů, tabulek a kartogramů.

Zjištěné údaje v krajích ČR byly analyzovány a porovnávány s některými demografickými informacemi (podíl věřících obyvatel, průměrný věk obyvatel a nezaměstnanost).

Pro rozbor sňatečnosti byl vybrán podíl věřících<sup>2</sup> a průměrný věk obyvatel. Římskokatolická církev, ke které se u nás hlásí nejvíce věřících lidí, považuje manželství za svátost a soužití dvou lidí musí být uzavřeno trvalým svazkem [11]. Proto by oblasti s větším podílem věřících obyvatel mohly vykazovat vyšší hodnotu sňatečnosti, jelikož věřící chápou manželství jako jednu z důležitých hodnot svého života. Průměrný věk obyvatel je ukazatel, který vypovídá o věkové struktuře lidí žijících v daném území. Oblasti s nižším průměrným věkem by mohly vykazovat větší sňatečnost. Zda budou tyto předpoklady potvrzeny, odhalí následný rozbor.

Pro rozbor rozvodovosti byl vybrán podíl věřících obyvatel a nezaměstnanost. Na hodnotu rozvodovosti může mít vliv víra. Fráze: „Co Bůh spojil, člověk nerozlučuj...“, je součástí církevního svatebního obřadu, přeneseně znamená, že sňatek nemůže rozdělit nikdo jiný než Bůh. Z tohoto důvodu by se mohli věřící méně uchýlovat k rozvodům a je možná existence souvislosti mezi podílem věřících a intenzitou rozvodovosti v daném

---

<sup>1</sup> Portál Eurostat neměl v době zpracování zveřejněná data pro rok 2013.

<sup>2</sup> Informace o počtu věřících jsou evidovány pouze při Sčítání lidu, domů a bytů (dále SLDB). Jelikož ve vybraném časovém období proběhlo v ČR pouze jedno, bylo pracováno pouze s daty ze SLDB v roce 2011.

území. V následujících oddílech bude tato domněnka verifikována. Nezaměstnanost je častým průvodcem sociálně - patologických jevů. Při ztrátě nebo dlouhodobé absenci zaměstnání může dojít k frustraci a stresu z nedostatku finančních prostředků nebo z osobnostní nevyužitelnosti jedince. Tyto jevy mohou mít vliv na rozpad manželství a vyvrcholit rozvodem. Tudiž v oblastech s vyšší nezaměstnaností by se mohla evidovat i vyšší intenzita rozvodovosti.

K nastínění situace ve sňatečnosti (v rámci České republiky jako celku) proběhla analýza prvosňatečného věku a v poli rozvodovosti byly analyzovány informace o rozvodech dle délky trvání manželství a úhrnné sňatečnosti.

Pro analýzu sňatečnosti a rozvodovosti států Evropské unie byla vybrána data o hrubých měrách sňatečnosti a rozvodovosti dostupná na internetových stránkách Eurostatu. Z daných informací byly vytvořeny spojnicové grafy vývoje a kartogramy průměrných hrubých měr sňatečnosti a rozvodovosti jednotlivých států Evropské unie v daném období. Pro splnění cíle práce proběhlo porovnání zjištěných údajů mezi Českou republikou a státy Evropské unie.

## 4 Vymezení základních pojmů

### 4.1 Sňatek, sňatečnost

Dle kolektivu autorů Kalibová, Pavlík, Vodáková je sňatek „jednorázový formální akt, kterým společnost dává souhlas se vznikem manželství a jemu odpovídajícím reprodukčním chováním, resp. se založením rodiny“ [4]. Prvotně však musí projevit souhlas samotný pár, jenž vstupuje do manželství. Sňatek je událost, která se může opakovat, ale ne u každého jedince proběhne [12]. Ministerstvo vnitra pak dále dělí sňatek na církevní a občanský - liší se v přítomnosti osoby, před kterou snoubenci projeví souhlas se vstupem do manželství [13].

Sňatečnost je jev, který „studuje zakládání manželství (uzavírání sňatků) na základě zákonem daných podmínek“ [4]. Jedná se tedy o počet sňatků uzavřených dle zákona daného státu za určité časové období. Sňatečnost lze charakterizovat některými ukazateli jako jsou hrubá míra sňatečnosti, obecná míra sňatečnosti, úhrnná sňatečnost, míra sňatečnosti dle věku a konečná sňatečnost. Na hodnotu ukazatelů sňatečnosti může mít vliv několik faktorů a nelze pevně určit, který více či méně. Každý pár je jedinečný a nelze obecně charakterizovat, co ovlivnilo snoubence k rozhodnutí vstoupit do manželství.

Sňatečnost bude sledována pomocí ukazatele hrubá míra sňatečnosti (dále hms), který vyjadřuje intenzitu sňatečnosti. Jde o počet sňatků přepočítaný na 1000 obyvatel středního stavu uzavřených v rámci jednoho roku v daném území [5]. Jedná se o nejjednodušší ukazatel sňatečnosti.

### 4.2 Rozvod, rozvodovost

Rozvod je od roku 1949 dle zákona č. 265/1949 sb. je v České republice rozvod jedinou právní možností, kdy zanikne manželství, pokud oba manželé žijí [14]. K rozvodu dochází po podání žádosti, na jejímž základě rozhodne o rozvodu soud [12]. Každý manželský pár je originál a k rozpadu manželství může dojít z různých důvodů, a proto je složité tyto informace statisticky zpracovávat.

Rozvodovost je jev odvozený od rozvodu. Její sledování vychází z evidence rozvodů [1]. Rozvody evidují okresní soudy, které pomocí *Hlášení o rozvodu* odesílají dvakrát měsíčně tyto údaje krajským soudům. Data následně zpracovává Český statistický

úřad [14]. Rozvodovost je obdobně jako sňatečnost charakterizována pomocí jednotlivých ukazatelů – nejjednodušší je *hrubá míra rozvodovosti*, dále jsou to *míra rozvodovosti manželství*, *míra rozvodovosti manželství podle věku* nebo např. *úhrnná rozvodovost* [14].

Hrubá míra rozvodovosti je nejjednodušší ukazatel rozvodovosti. Vypočítá se jako počet rozvodů na 1000 obyvatel středního stavu daného území za časové období, obvykle za 1 kalendářní rok [5].

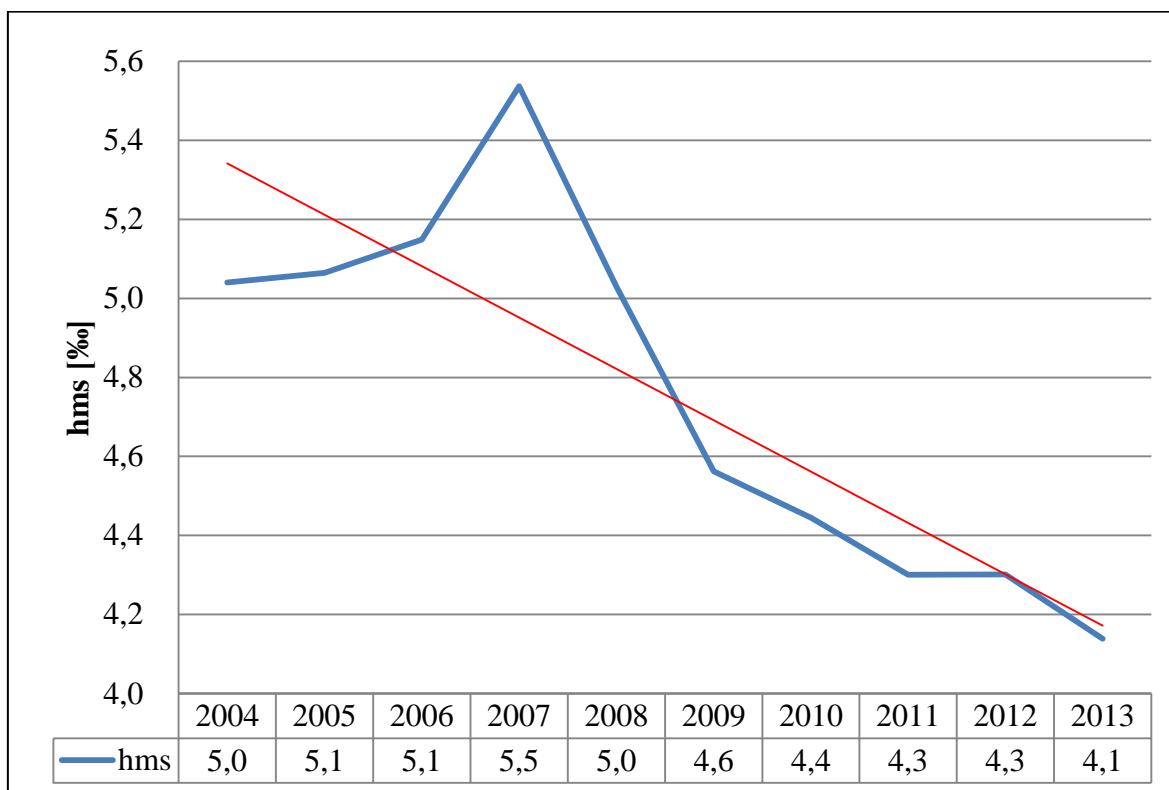
## 5 Zpracování dat

### 5.1 Analýza sňatečnosti a rozvodovosti v ČR v období let 2004 – 2013

V kapitole proběhne analýza sňatečnosti a rozvodovosti v České republice v letech 2004 – 2013. Nejprve bude analyzována sňatečnost a rozvodovost v České republice jako celku, poté bude následovat rozbor krajů a v poslední části vybraných SO ORP.

#### 5.1.1 Sňatečnost v ČR v období let 2004 – 2013

**Graf 1: Hrubá míra sňatečnosti ČR v letech 2004 – 2012,**



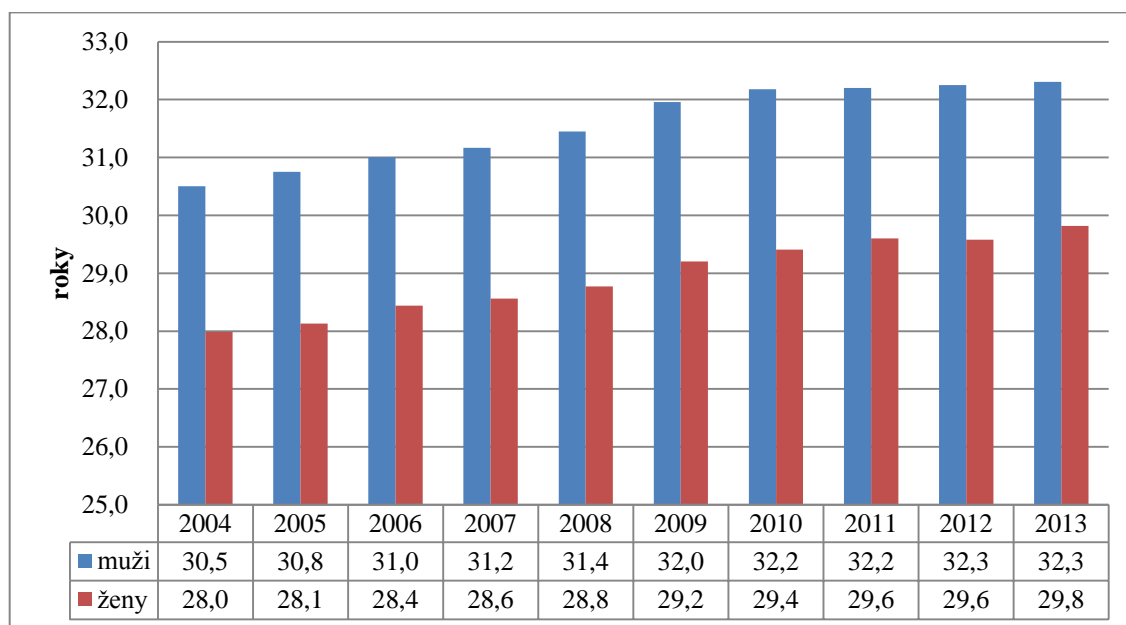
*Zdroj: vlastní zpracování dle dat ČSÚ [15]*

Na grafu 1 je zobrazen průběh hodnot hrubé míry sňatečnosti, spojnice trendu této křivky je klesající. Hodnota hrubé míry sňatečnosti České republiky (v letech 2004 – 2013) se v prvních třech letech sledovaného období drží pod úrovní hodnoty 5,2 ‰ a má mírně rostoucí tendenci. V roce 2007 byl oproti roku 2006 zaznamenán mírný nárůst hodnoty hrubé míry sňatečnosti, ale v dalších letech její hodnota klesá. Nejnižší hrubá míra sňatečnosti ve sledovaném období je evidována v roce 2013, a to 4,1 ‰, naopak nejvyšší průměrná hrubá míra sňatečnosti je v roce 2007 – 5,5 ‰. Český statistický úřad se v souvislosti se zvýšenou sňatečností v roce 2007 zmiňuje o datu 7. 7. 2007. Číslo 7 je obecně považováno v naší společnosti za „šťastné číslo“ a datum 7. 7. 2007 se stalo velmi



atraktivním dnem pro vstup do manželství – v tento den bylo uzavřeno 4 284 sňatků, což je nejvyšší počet od roku 1991 [16]. Hodnota hrubé míry sňatečnosti je v roce 2013 nejmenší, je to pravděpodobně zapříčiněno klesajícím trendem sňatečnosti a rok 2013 je posledním sledovaným. Až následující roky odhalí, zda bude sňatečnost nadále klesat, nebo přijde změna (graf 1).

**Graf 2: Věk při prvním sňatku v ČR v letech 2004 - 2013**



*Zdroj: vlastní zpracování na základě dat ČSÚ [15]*

Prvosňatečný věk se v průběhu období zvyšuje každoročně u obou pohlaví o několik desetin. Zatímco v roce 2004 se ženy poprvé vdávaly průměrně ve 28 letech, o devět let později to již bylo ve 29,8 letech. U mužů byl nárůst věku při prvním vstupu do manželství vyšší, v roce 2004 se poprvé ženili průměrně v 30,5 letech a v roce 2013 až ve 32,3 letech. Do roku 2009 je evidován strmější nárůst hodnoty průměrného prvosňatečného věku, poté je stoupání věku pozvolnější. Trend vývoje grafu ukazuje souvislost se stále pokračující druhou demografickou revolucí, kdy většina párů odkládá uzavření manželství (graf 2).



míru sňatečnosti ve sledovaném období 5 ‰ (obrázek 1). Z grafu hodnot hrubých měř sňatečnosti (příloha 2) pro Liberecký kraj je patrné, že se do roku 2008 křivky jednotlivých SO ORP pohybovaly v rozličných hodnotách. Od roku 2009 se hodnoty pohybují v užším intervalu a hodnoty hrubé míry sňatečnosti mají až na dvě výjimky podobný trend.

Kraj Karlovarský, Ústecký, Jihomoravský a Středočeský se řadí do kategorie s průměrnou hrubou mírou sňatečnosti v rozmezí 4,8 – 4,9 ‰ (obrázek 1). V přílohách 3 – 6 je znázorněn průběh hrubé míry sňatečnosti jednotlivých SO ORP příslušných krajů. Ve všech čtyřech krajích dochází k jevu, kdy hodnoty hrubé míry sňatečnosti (přibližně do poloviny sledovaného období) spadají do širšího intervalu a v druhé části se tento interval zužuje.

Karlovarský kraj dosáhl průměrné hrubé míry sňatečnosti 4,8 ‰ (obrázek 1) a u hodnot hrubých měř sňatečnosti jednotlivých SO ORP je velmi patrný jev postupného zúžení intervalu (v průběhu období), do kterého hodnoty spadají. Hodnoty hrubé míry sňatečnosti byly v prvních dvou letech období různé, v roce 2007 došlo u většiny SO ORP ke zvýšení a v dalších letech klesaly (příloha 3). Průměrná hrubá míra sňatečnosti Ústeckého kraje v letech 2004 – 2013 je 4,8 ‰ – druhá nejvyšší hrubá míra sňatečnosti v České republice (obrázek 1). Z grafu (příloha 4) je patrné, že od roku 2010 vykazuje většina OS ORP podprůměrnou hodnotu hrubé míry sňatečnosti. Všechny SO ORP Ústeckého kraje klesly na konci období pod úroveň hodnot hrubé míry sňatečnosti, kterou uváděly na počátku. Hodnoty hrubé míry sňatečnosti většiny SO ORP kraje kulminují v roce 2007. Jihomoravský kraj evidoval v prvních letech rozmanitější hodnoty hrubé míry sňatečnosti než na konci období. Většina křivek grafu hrubé míry sňatečnosti SO ORP Středočeského kraje se pohybuje v určitém shluku. Výjimkou jsou hodnoty pro SO ORP Lysá nad Labem, které se drží v nadprůměru až do roku 2011. SO ORP Lysá nad Labem vykazuje největší průměrnou sňatečnost ve sledovaném období v celé České republice (příloha 5).

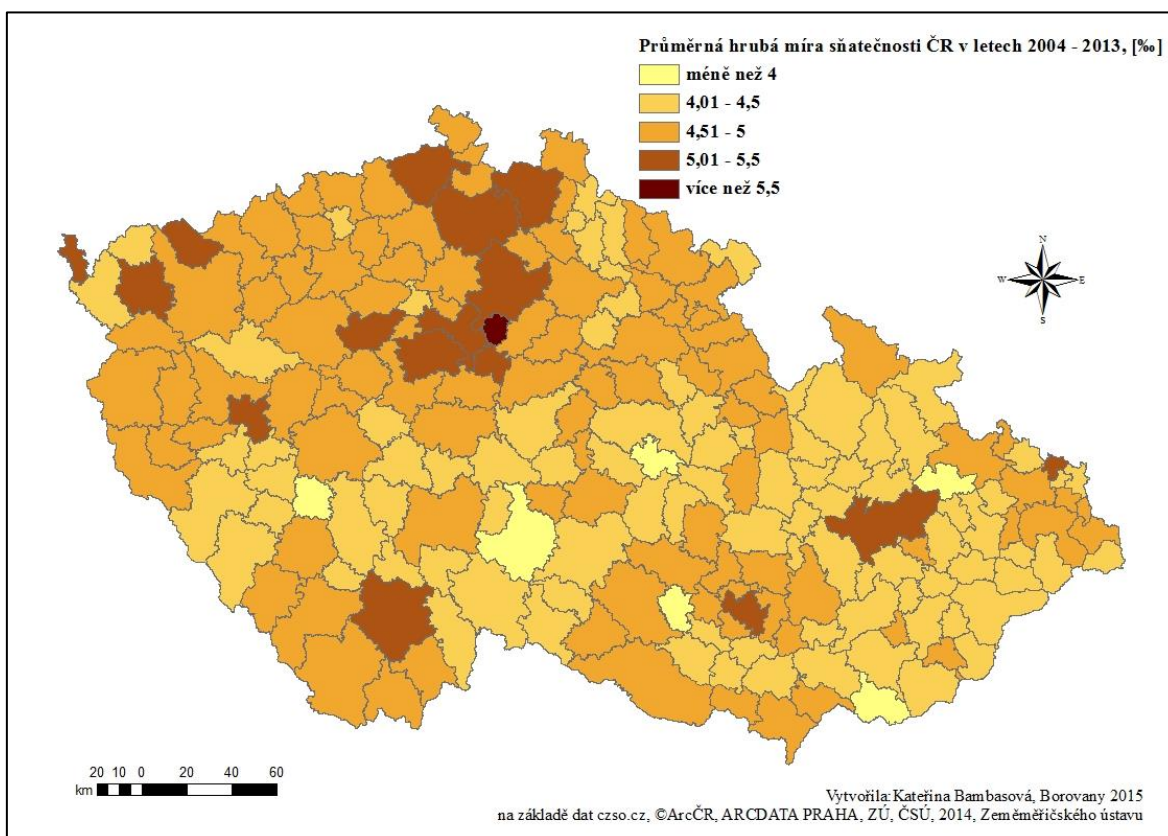
Z grafů hodnot hrubých měř sňatečnosti (příloha 7 – 11) můžeme vysledovat, že u SO ORP Plzeňského, Jihočeského, Královehradeckého, Pardubického a Moravskoslezského kraje není tak patrný pokles hrubé míry sňatečnosti jako u předchozí skupiny krajů. S výjimkou Plzeňského kraje zaujímají hodnoty hrubé míry sňatečnosti SO ORP krajů velmi podobné hodnoty, které spadají do úzkého intervalu.

Hodnoty hrubé míry sňatečnosti SO ORP Plzeňského kraje zaznamenávají četné kolísání. Na kartogramu (obrázek 1) je vidět, že Plzeňský kraj dosáhl průměrné hrubé míry sňatečnosti 4,7 ‰. Největší rozdíl meziročních odchylek hrubé míry sňatečnosti je patrný v SO ORP Blovice, kde mezi lety 2004 – 2005 klesla o 1,97 ‰ a poté prudce stoupala až k maximu 6,24 ‰ v roce 2007 (příloha 7, tabulka 3). Mezi lety 2006 a 2007 byl v Jihočeském kraji zaznamenán u většiny SO ORP (s výjimkou pěti SO) nárůst hrubé míry sňatečnosti (příloha 8). Hrubé míry sňatečnosti mezi počátečním a konečným rokem sledovaného období mají kromě SO ORP Milevsko a Vimperk klesající tendenci. Hodnoty hrubé míry sňatečnosti SO ORP Královehradeckého kraje zaznamenaly v letech 2007 – 2009 mírné výkyvy, ale jako celek působí velmi spojitě a mají lehce klesající tendenci (příloha 9). Moravskoslezský kraj vykazuje do roku 2007 mírně vzrůstající hodnoty hrubé míry sňatečnosti (jednotlivých SO ORP). Do roku 2009 je zaznamenán pokles, ale od roku 2010 se hodnoty hrubé míry sňatečnosti drží na podobné úrovni. Mírný pokles je zaznamenán mezi lety 2012 a 2013 (příloha 10). Hodnoty hrubé míry sňatečnosti většiny SO ORP Pardubického kraje všech SO ORP mají podobný charakter (příloha 11). Mírné výchyly se objevily v letech 2006 a 2007, kdy SO ORP Holice (6,35 ‰) a Svitavy (6,73 ‰) dosáhly svého maxima (tabulka 3). Naopak výrazněji klesla hodnota hrubé míry sňatečnosti v roce 2006 u SO ORP Holice - 3,86 ‰ (tabulka 3).

Kraje Vysočina, Olomoucký a Zlínský jsou kraje, které v daném období dosáhly nejmenší průměrné hrubé míry sňatečnosti – menší jak 4,4 ‰ (obrázek 1).

Kraj Vysočina zaznamenával podobné hodnoty hrubé míry sňatečnosti jednotlivých SO ORP, i když v mírně širším intervalu než ostatní dva kraje (příloha 12). Výrazněji vyšších hodnot nabývá hrubá míra sňatečnosti do roku 2009 v SO ORP Bohumín, který dosáhl maximální hodnoty v roce 2007 – 6,79 ‰ a který se také řadí v rámci republiky mezi SO s nejvyšší průměrnou sňatečností (tabulka 3). Hodnoty hrubé míry sňatečnosti Olomouckého kraje mají v celkovém měřítku do roku 2007 mírně rostoucí charakter, poté klesají (příloha 13). Zlínský kraj uvádí nejmenší průměrnou hrubou míru sňatečnosti v celé České republice (obrázek 1). Hodnoty hrubé míry sňatečnosti nabývají až na menší výkyvy podobných hodnot a mají v průměru klesající charakter (příloha 14).

**Obrázek 2: Průměrná hrubá míra sňatečnosti jednotlivých SO ORP v letech 2004 – 2013, [‰]**



*Zdroj: vlastní zpracování na základě dat tabulky 3 a [17]*

Průměrná sňatečnost ČR ve sledovaných letech je 4,6 ‰. Na kartogramu (obrázek 2) je znázorněna průměrná hrubá míra sňatečnosti v období let 2004 – 2013. Většina SO ORP (konkrétně 95) spadá do kategorie, která byla vyhodnocena jako průměrná (4,5 – 5 ‰). Tyto SO ORP se převážně vyskytují v oblasti severních, severozápadních a severovýchodních Čech.

Nejvyšší průměrnou hrubou mírou sňatečnosti evidoval SO ORP Lysá nad Labem, a to 6,12 ‰ (tabulka 3). SO ORP Lysá nad Labem má nízký průměrný věk, který ve sledovaném období nepřekročil číslo 38 [34] – celorepublikový průměr byl 40,6 [15]. Hodnoty hrubé míry sňatečnosti SO ORP Lysá nad Labem se pohybují vysoko nad hodnotami ostatních SO ve Středočeském kraji, do roku 2006 mírně klesají, ale v roce 2007 kulminují na hodnotě 7,52 ‰, což je nejvyšší hodnota hrubé míry sňatečnosti v ČR za celé sledované období. Od roku 2008 hodnoty hrubé míry sňatečnosti klesají a v roce 2012 se s hodnotou 4,62 ‰ dostávají na úroveň ostatních SO ORP v kraji. V roce 2013 byl zaznamenán mírný nárůst (tabulka 3, příloha 6).

Jednu z nejvyšších průměrných hrubých měr sňatečnosti vykazovaly správní obvody dvou největších měst ČR – Brno (5,29 ‰), Hlavní město Praha (5,24 ‰) - (tabulka 3).

Další SO ORP s nejvyšší průměrnou hrubou mírou sňatečnosti jsou Bohumín (5,38 ‰), Liberec (5,37 ‰), Česká Lípa (5,34 ‰) a Brandýs nad Labem – Stará Boleslav (5,28 ‰) - (tabulka 3).

Hodnoty hrubé míry sňatečnosti SO ORP Bohumín stoupají až do roku 2007, kdy dosáhly svého maxima 6,79 ‰ (tabulka 3), a drží se o poznání výš než zbytek SO ORP v kraji (Moravskoslezském). Od roku 2007 hodnoty klesají a v roce 2010 se dostávají na úroveň ostatních SO ORP (příloha 11). SO ORP Liberec a Česká Lípa spadají do Libereckého kraje. Hodnoty jejich hrubé míry sňatečnosti do roku 2007 shodně stoupají a drží se mírně nad ostatními SO kraje (Libereckého), poté nastává pokles a od roku 2008 se dostávají na úroveň ostatních SO. SO ORP Česká Lípa zaznamenal ještě mezi lety 2010 a 2011 nárůst hrubé míry sňatečnosti o 0,9 ‰, ale pak hodnoty klesají (tabulka 3). SO ORP Brandýs nad Labem – Stará Boleslav dosáhl maxima hodnot svých hrubých měr sňatečnosti v roce 2007 (6,9 ‰) - (tabulka 3), ale v jiných letech se nijak neliší od charakteru hodnot ostatních SO ORP Středočeského kraje (příloha 6).

Nejmenší průměrnou hrubou mírou sňatečnosti vykazovaly SO ORP – Blatná (3,91 ‰), Hlinsko (3,87 ‰), Vítkov (3,83 ‰), Veselí nad Moravou (3,39 ‰) a SO ORP Pelhřimov (3,34 ‰) - (tabulka 3). Hodnoty hrubých měr sňatečnosti SO ORP Blatná se neliší od hodnot hrubých měr sňatečnosti ostatních SO v kraji (i když se pohybují na spodní hranici hodnot), ale v roce 2010 byl zaznamenán velký pokles oproti předešlému roku o 1,69 ‰. Hodnoty hrubé míry sňatečnosti SO ORP Hlinsko jsou obdobné jako u ostatních SO v kraji, až mezi lety 2008 – 2010 byl zaznamenán pokles - o 1,26 ‰ (tabulka 3). Křivka hrubé míry sňatečnosti SO ORP Veselí nad Moravou vykresluje hodnoty výrazně nižší než ostatní SO Jihomoravského kraje, ale na konci časového období se jim přibližuje (příloha 5). Nejnižší průměrné hrubé míry sňatečnosti dosáhl SO ORP Pelhřimov, jehož hodnoty hrubé míry začaly klesat po roce 2008. V roce 2010 dosáhla hrubá míra sňatečnosti nejmenší hodnoty v kraji (1,91 ‰). Rok poté hodnota hrubé míry sňatečnosti opět strmě stoupala (tabulka 3).

Při analýze krajů bylo použito některých demografických ukazatelů, které by mohly mít menším či větším způsobem vliv na hrubou míru sňatečnosti. V následující tabulce jsou shrnuty vybrané demografické ukazatele a průměrná sňatečnost jednotlivých krajů. Pro zjištění závislosti či nezávislosti byl využit korelační koeficient a na základě jeho výsledku byla určena míra závislosti. Je možné vidět, že nemůžeme jednoznačně určit příčinnou závislost hrubé míry sňatečnosti na žádném z ukazatelů, která by platila ve všech krajích.

**Tabulka 1: Vybrané ukazatele v krajích ČR v letech 2004 – 2013**

Kraj	Průměrná hms (2004 – 2013) [‰]	Průměrná hms (rok 2011) [‰]	Průměrný věk obyvatel (2004 – 2013)	Podíl věřících obyvatel (dle SLDB 2011) [%]
Hl. m. Praha	5,2	4,7	41,8	18,9
Ústecký	4,8	4,2	39,8	10,1
Karlovarský	4,8	4,1	41	12,8
Středočeský	4,8	4,4	40,1	14,3
Liberecký	5	4,5	40,1	12,9
Královehradecký	4,7	4,2	41	16,5
Plzeňský	4,7	4,3	41	15,1
Jihočeský	4,7	4,3	40,6	20,8
Jihomoravský	4,8	4,2	40,9	28,7
Pardubický	4,6	4,3	40,5	19,7
Moravskoslezský	4,6	4,2	40,3	26
Olomoucký	4,5	4,1	40,6	24
Vysočina	4,5	4,2	40,4	29,3
Zlínský	4,4	4,1	40,8	37
<b>Korelační koeficient</b>			<b>0,29</b>	<b>-0,63</b>

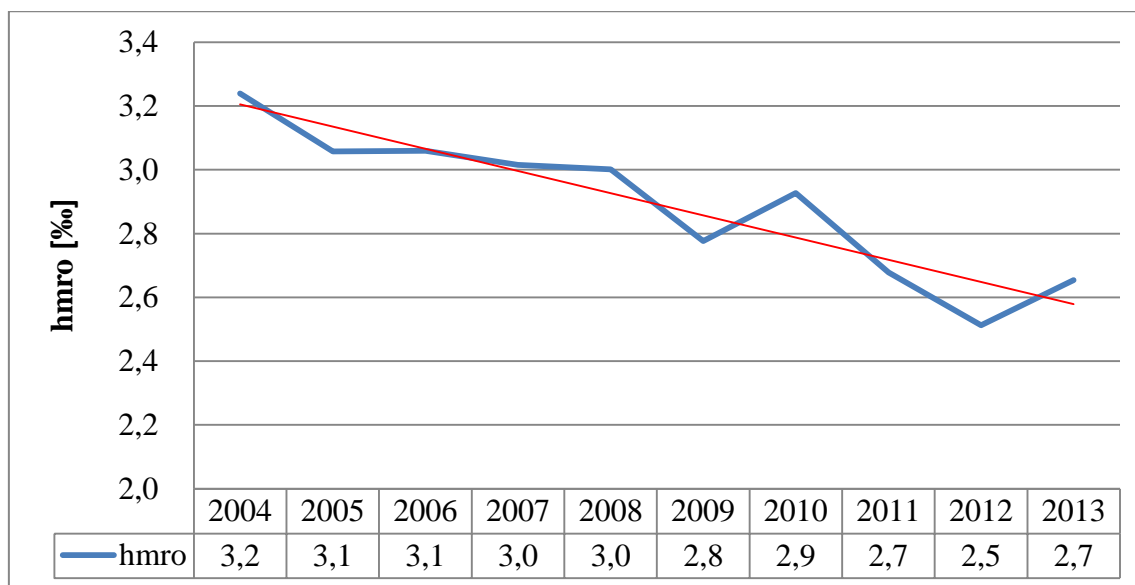
*Zdroj: vlastní zpracování dle dat ČSÚ [18]- [31], [32]*

V případě porovnání závislosti průměrné hrubé míry sňatečnosti a průměrného věku obyvatel v daném období má korelační koeficient hodnotu 0,32 (tabulka 1), což nevypovídá o závislosti uvedených skupin dat. Hodnota průměrné hrubé míry sňatečnosti tedy nezávisí na průměrném věku obyvatel.

Hodnota  $-0,63$  korelačního koeficientu byla vypočítána pro závislost podílu věřících obyvatel a průměrné hrubé míry sňatečnosti (tabulka 1). Jak již bylo zmíněno výše, údaje o počtech věřících obyvatel se evidují pouze při SLDB. Proto byla při výpočtu korelace použita průměrná hrubá míra sňatečnosti pro rok 2011, kdy také proběhlo jediné SLDB ve sledovaném období. Hodnota koeficientu vypovídá o závislosti podílu věřících a hrubé míry sňatečnosti v daném roce. Předpoklad, že u věřících obyvatel, kteří dle učení katolické církve (která má v ČR nejvíce stoupců) považují manželství za svátost a měli by mu dát přednost před soužitím bez sňatku, je zde potvrzen.

### 5.1.2 Rozvodovost v ČR v období let 2004 – 2013

**Graf 3: Hrubá míra rozvodovosti ČR v letech 2004 – 2013**

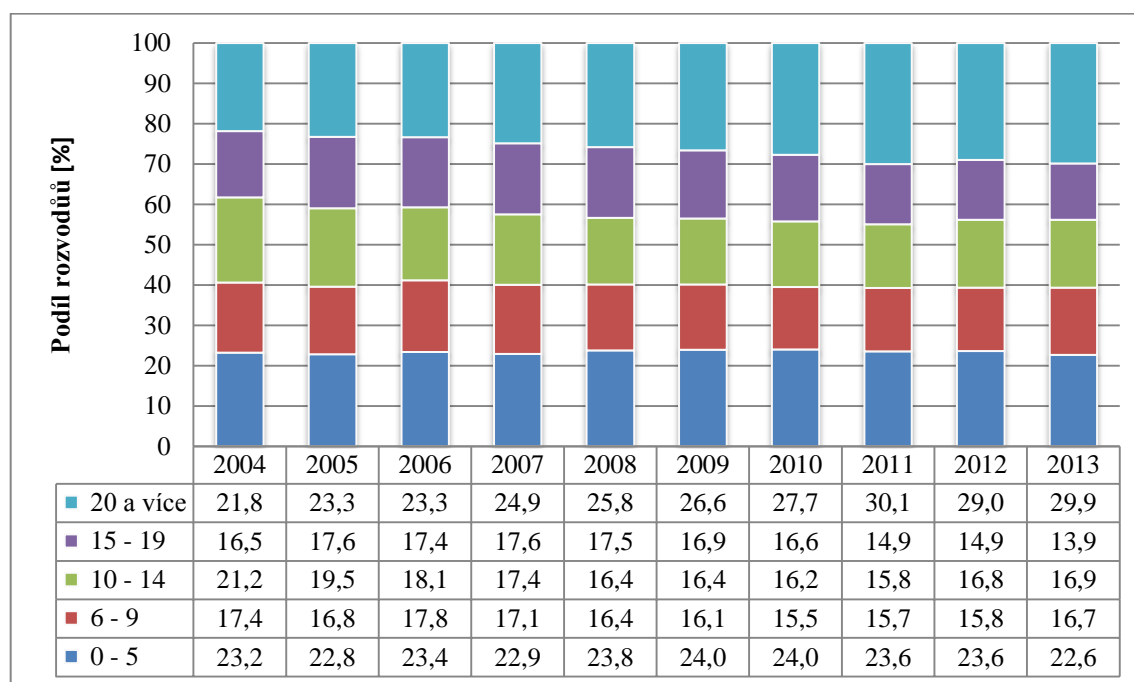


*Zdroj: vlastní zpracování dle dat ČSÚ [15]*

Trend křivky grafu (graf 3) hrubé míry rozvodovosti je klesající. Nejvyšší rozvodovost byla zaznamenána v roce 2004 – 3,2 ‰. V roce 2012 dosáhla hrubá míra rozvodovosti nejmenší hodnoty – 2,42 ‰, ale pro tento rok nejsou zaznamenány žádné výkyvy v oblasti nezaměstnanosti. Nedá se s jistotou určit, zda se objevila odchylka v roce 2012 a počet rozvodů bude nadále stoupat, nebo se odchylka objevila v roce 2013 a počty rozvodů budou nadále mírně klesat – to ukáží data následujících let (tabulka 4).



**Graf 4: Rozvody dle délky trvání manželství v ČR v letech 2004 -2013, [%]**

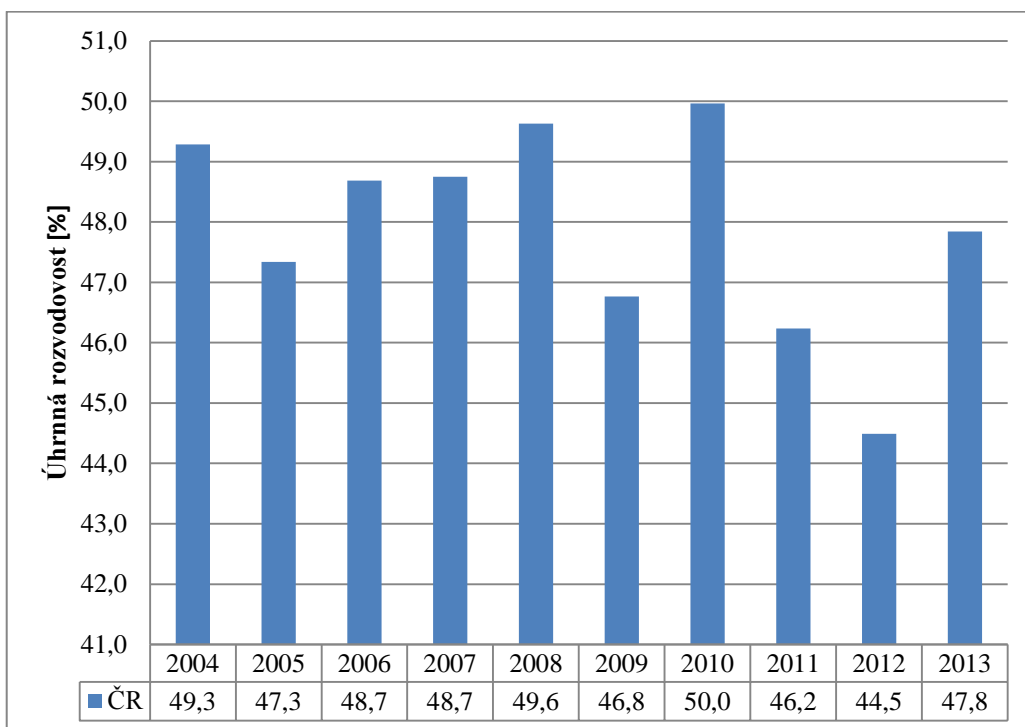


*Zdroj: vlastní zpracování dle dat ČSÚ [15]*

Na grafu 4 je možné sledovat časový průběh hrubé míry rozvodovosti v České republice v letech 2004 – 2013. Pro srovnání podílů rozvodů dle délky trvání manželství byly upraveny kategorie délky manželství. Skupiny jsou pětileté s výjimkou kategorie 0 – 5 let. V roce 2004 bylo rozvedeno nejvíce manželství v délce trvání 0 – 5 let (23,3 %). Od roku 2005 mají prvenství rozvody po 20 a více letech manželství, jejichž počet až do roku 2011 narůstá. Jedná se ale o skupinu, která se od ostatních liší shora neohrazeným intervalem délky trvání manželství a není plně srovnatelná s ostatními kategoriemi. Nejmenší podíly v průběhu celého období zahrnuje kategorie rozvodů dle délky trvání manželství 10 – 14 let, jejíž velikost se s výjimkou roku 2013 zmenšuje.

Dalším zajímavým údajem o stavu rozvodů v České republice je úhrnná rozvodovost, která udává počet rozvodů na počet vzniklých manželství. Jelikož tento jev závisí na dvou údajích – počtu rozvodů a počtu sňatků, není jeho změna tak plynulá a může se meziročně skokově měnit. Největší úhrnná rozvodovost byla zaznamenána v letech 2004, 2008 a 2010, kdy dosáhla téměř 50 %, což znamená, že byla rozvedena téměř polovina počtu původně uzavřených manželství. Nejmenší úhrnná rozvodovost byla evidována v roce 2012, kdy činila 44,5 % (graf 5).

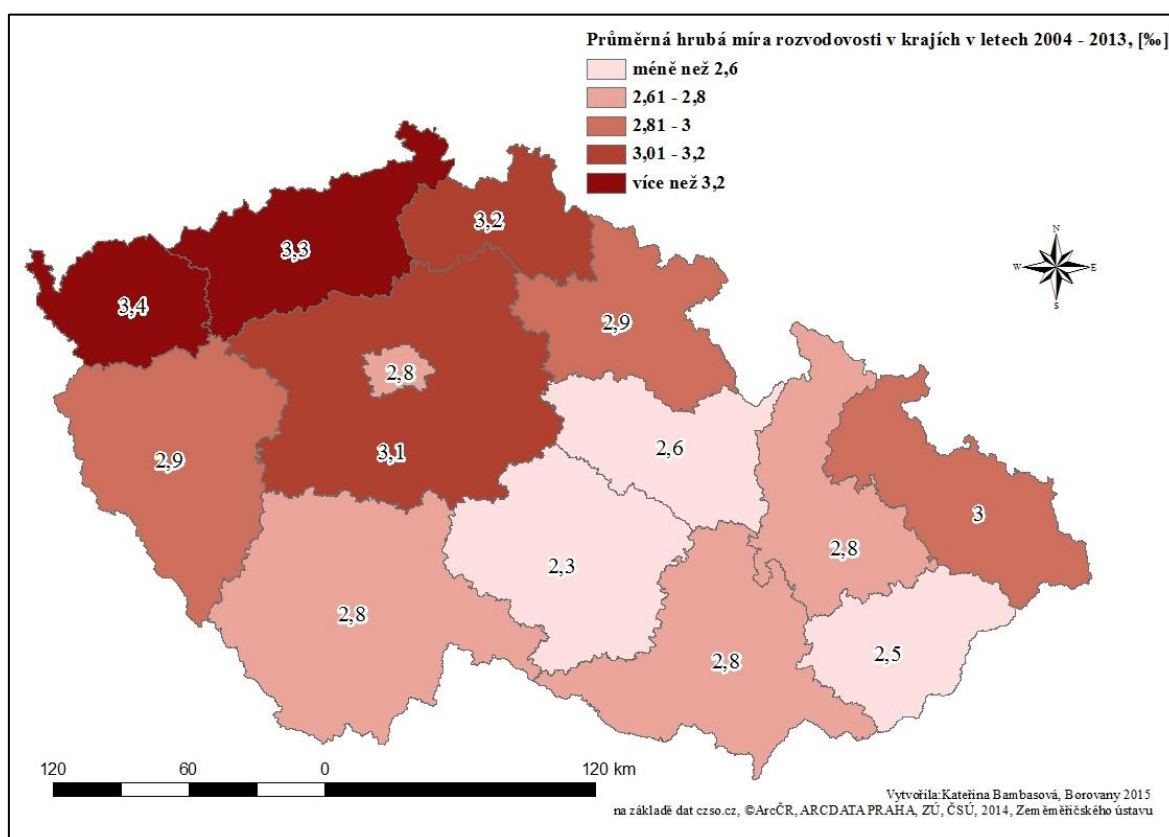
**Graf 5: Úhrnná rozvodovost ČR v letech 2004 – 2013**



*Zdroj: vlastní zpracování dle dat ČSÚ [15]*

V další části bude analyzována hrubá míra rozvodovosti v krajích. Kraje budou rozděleny do kategorií dle hodnot průměrných hrubých měr rozvodovosti ve sledovaném období stejně jako na kartogramu (obrázek 2).

**Obrázek 3: Průměrná hrubá míra rozvodovosti v krajích v letech 2004 - 2013, [‰]**



*Zdroj: vlastní zpracování dle dat ČSÚ [17][18] - [31]*

Na kartogramu je znázorněna průměrná hrubá míra rozvodovosti v krajích ve sledovaném období. Z obrázku je patrný gradient intenzity rozvodovosti. Tento jev začíná oblastí s nejvyšší intenzitou rozvodovosti podél severozápadních hranic České republiky, směrem k jihovýchodu intenzita slábne a v oblasti Moravy se jev vytrácí a hodnoty hrubé míry rozvodovosti jsou roztržštěné. Vysoká intenzita rozvodovosti v Ústeckém a Karlovarském kraji může být způsobena vyšší intenzitou sňatečnosti v této oblasti. Nejvyšší průměrná rozvodovost byla zaznamenána v Karlovarském (3,4 ‰) a Ústeckém kraji (3,3 ‰). V obou dvou krajích je shodně evidována nadprůměrná nezaměstnanost [35] [36] a nízký podíl věřících obyvatel (dle SLDB 2011) [32]. Největší počet krajů spadá do kategorie, která byla vyhodnocena jako průměrná (2,81 – 3 ‰).

Nejnižší průměrnou rozvodovost vykazují kraje Vysočina (2,23 ‰) a Zlínský (2,45 ‰). Oba dva kraje vykazují dle SLDB v roce 2011 největší podíly věřících v republice [32].

Karlovarský a Ústecký kraj patří do skupiny krajů s nejvyšší průměrnou hrubou mírou rozvodovosti v republice, jejich průměrná hrubá míra je vyšší jak 3,2 ‰ (obrázek 3).

Hrubé míry rozvodovosti SO ORP Karlovarského kraje mají v průběhu období celkově klesající charakter. Patrný je užší interval, do kterého hodnoty spadají, na začátku a na konci období. Výrazná odchylka je patrná u SO ORP Aš, kde se v roce 2007 zvýšila hrubá míra rozvodovosti o 1,27 ‰ oproti předchozímu roku a následný rok klesla na svou nejmenší hodnotu vůbec - 2,52 ‰ (příloha 15). Hodnoty hrubých měř rozvodovosti SO ORP Ústeckého kraje mají ve výsledku klesající charakter. Výraznější výkyv hodnot byl evidován v roce 2010 u SO ORP Podbořany, kde meziročně klesla o 1,1 ‰ (příloha 16).

Kraje Liberecký a Středočeský vykazují vyšší rozvodovost a hodnoty jejich průměrné hrubé míry přísluší do rozmezí 3,01 – 3,2 ‰ (obrázek 3).

Hodnoty hrubých měř rozvodovosti v celém Libereckém kraji vykreslují podobný trend, kdy většina SO ORP (až na dvě výjimky – SO ORP Železný Brod a Semily) dosáhla na konci sledovaného období menší hodnoty hrubé míry rozvodovosti než na jeho začátku. Patrnější rozdíly hrubých měř rozvodovosti přinesl rok 2006, kdy některé SO ORP zaznamenaly pokles hodnot, jiné nárůst, což zapříčinilo rozšíření intervalu, do kterého hodnoty spadaly. Zřetelné odchylky v hodnotách hrubé míry rozvodovosti vykazoval SO ORP Nový Bor – v roce 2006, kdy dosáhl vůbec nejvyšší hodnoty kraje v celém období (4,79 ‰), a v roce 2011 byla ve SO evidována hrubá míra – 3,81 ‰. Všechny SO ORP kraje evidují v roce 2013 nárůst oproti předešlému roku (příloha 17, tabulka 4). Kraj Středočeský vykazuje mnoho výchylek hrubých měř rozvodovosti, ale je nutné přihlídnout k tomu, že je to kraj s nejvyšším počtem SO ORP, nejvyšším počtem obyvatel v ČR a zároveň jde o rozlohově největší kraj, tudíž odchylky v hodnotách hrubých měř byly rozmanité (příloha 18).

Hodnoty průměrné hrubé míry rozvodovosti Plzeňského, Královehradeckého a Moravskoslezského kraje spadají do intervalu 2,81 – 2,3 ‰ (obrázek 3). Hodnoty hrubých měř Plzeňského kraje se pro většinu SO ORP pohybují v intervalu 2 – 4 ‰ a mají jako celek mírně klesající tendenci. Výkyvy v hodnotách platí pro roky: 2004 - SO ORP Plzeň, 2008 – SO ORP Nepomuk, 2010 - SO ORP Horažďovice a Blovice (příloha 19). Většina SO ORP Královehradeckého kraje má hrubé míry rozvodovosti v podobných hodnotách, v některých letech nastaly odchylky – ve smyslu snížení. Je zajímavé, že tyto odchylky nebyly jednorázové – v jednom roce, ale trvaly několik po sobě jdoucích let (příloha 20). U

většiny SO ORP Moravskoslezského kraje se v porovnání hodnoty počátečního a konečného roku období snížily. Do roku 2008 se hodnoty hrubých měr SO ORP Jablunkov pohybují níž než hodnoty ostatních SO ORP, ale od roku 2009 se hrubá míra zvyšovala a dostala se na úroveň zbytku kraje. Patrný je pokles u velké části SO ORP mezi lety 2004 a 2005. Vysoká odchylka nastala v roce 2008 u SO ORP Rýmařov, kde se hrubá míra rozvodovosti zvýšila z 2,58 ‰ pro rok 2007 na 4,52 ‰ (příloha 21, tabulka 4).

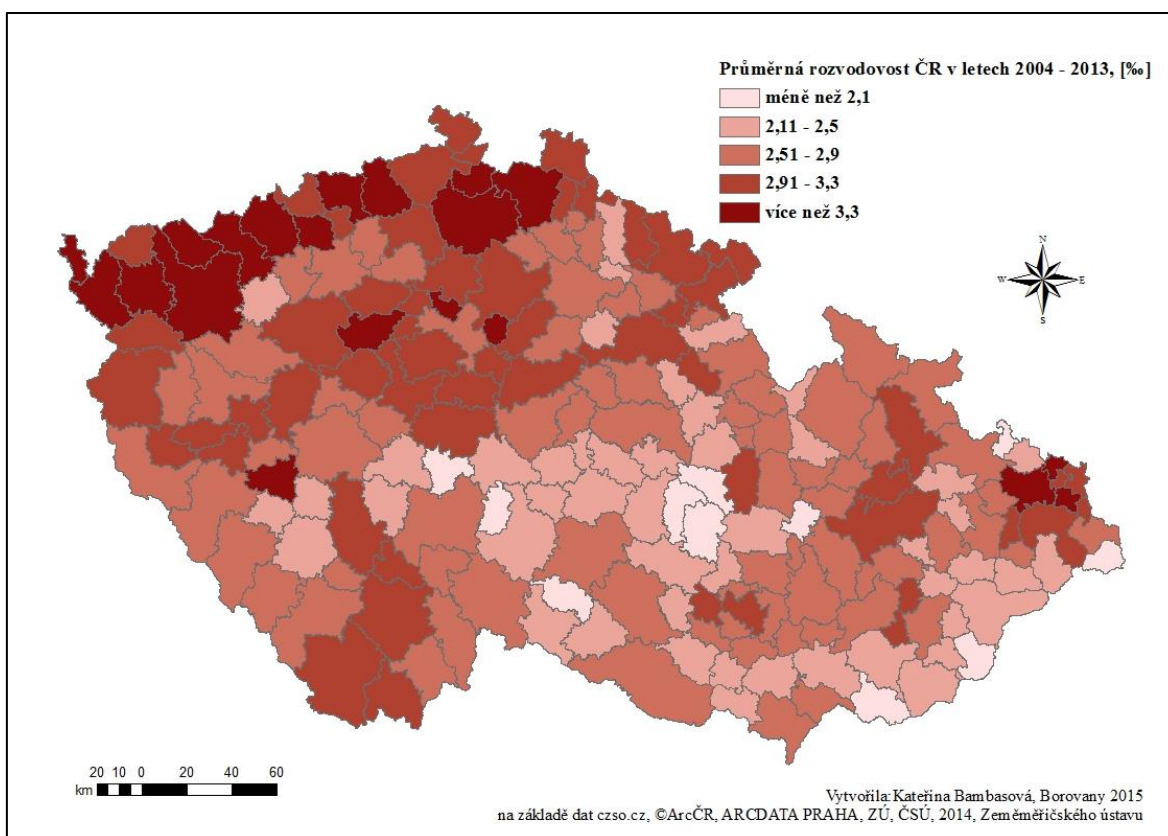
Do další skupiny patří kraje, jejichž průměrná hrubá míra rozvodovosti měla hodnotu v rozmezí 2,61 – 2,8 ‰ (obrázek 3). Jsou to kraje Jihočeský, Olomoucký a Jihomoravský. Hodnoty rozvodovosti SO ORP Jihočeského kraje se pohybují v podobném trendu s mírnými výchyly jako například v roce 2008 – SO ORP Kaplice nebo v roce 2009 SO ORP Blatná (příloha 22). Hodnoty hrubých měr rozvodovosti Olomouckého kraje spadají na začátku období do většího intervalu než na jeho konci – v roce 2013. Olomoucký kraj nemá, až na některé výjimky, tak výrazné meziroční „skoky“ hodnot (příloha 23). Hodnoty hrubých měr rozvodovosti Jihomoravského kraje sledují podobný trend, do roku 2008 se pohybují v širším intervalu a od roku 2009 se tento interval zužuje. V roce 2010 je zaznamenána kladná výchylka hrubé míry rozvodovosti většiny SO. O poznání níž se drží hodnoty hrubé míry rozvodovosti SO ORP Veselí nad Moravou (příloha 24). Trend hodnot hrubých měr rozvodovosti Hlavního města Prahy je klesající. K většímu poklesu hodnot došlo v letech 2009 a 2012. Mezi lety 2012 a 2013 je zaznamenán jediný nárůst (příloha 25).

Pardubický, Zlínský kraj a kraj Vysočina je seskupení krajů s průměrnými hodnotami hrubých měr rozvodovosti menšími než 2,6 ‰.

V Pardubickém kraji se můžeme setkat s jevem (který je charakteristický pro sňatečnost ve většině krajů), kdy SO ORP nabývají na začátku období rozmanitějších hodnot hrubých měr a na konci období jsou hodnoty podobné - tj. pohybují se v užším intervalu. Výraznější anomálie dosáhl v roce 2008 SO ORP Přelouč, kdy hrubá míra rozvodovosti dosáhla největší hodnoty kraje 4,15 ‰ (příloha 26). I když jsou v hodnotách hrubých měr rozvodovosti SO ORP kraje Vysočina četné výkyvy, hodnoty kopírují podobný trend. Mezi lety 2006 a 2010 došlo k mírnému nárůstu, ale od roku 2010 dochází v kraji jako celku ke klesání. Výraznějšího výkyvu v hodnotě hrubé míry rozvodovosti v porovnání celého kraje došlo v roce 2005 u SO ORP Pacov, který vykazoval nejmenší hrubé míry rozvodovosti kraje ve sledovaném období – 1,39 ‰ (příloha 27). Z grafu

(příloha 28) pro Zlínský kraj je patrné, že hodnoty hrubé míry rozvodovosti počátečních a konečných let spadají do užšího intervalu než hodnoty z let 2006 – 2012. K výrazné odchylce a také maximální hodnotě hrubé míry rozvodovosti v kraji došlo v roce 2008 u SO ORP Otrokovice – 4,06 ‰ (tabulka 4).

**Obrázek 4: Průměrná hrubá míra rozvodovosti jednotlivých SO ORP ČR v letech 2004 – 2013, [‰]**



*Zdroj: vlastní zpracování na základě dat tabulky 4 a [17]*

Na kartogramu (obrázek 4) jsou SO ORP rozděleny do pěti skupin dle hodnoty hrubé míry rozvodovosti. Většina SO (konkrétně 73) patří do kategorie s průměrnou rozvodovostí – hrubá míra rozvodovosti spadá do intervalu 2,5 – 2,9 ‰.

Vůbec nejvyšší průměrná hrubá míra rozvodovosti byla zaznamenána v SO ORP Lysá nad Labem, a to 3,92 ‰ (tabulka 4<sup>4</sup>). Hodnoty hrubé míry rozvodovosti SO ORP se drží v horní části hodnot ostatních SO kraje a nabývají výrazných meziročních výchylek. V roce 2008 byla zaznamenána výrazná výchylka – hrubá míra sňatečnosti dosáhla hodnoty 5,09 ‰ (tabulka 4).

<sup>4</sup> Zdroj tabulky 4 je uveden pod číslem [33].

Na druhém místě v průměrné hrubé míře rozvodovosti se umístil SO ORP Ostrov v Karlovarském kraji, který se vysokou rozvodovostí vyznačuje. Průměrná hrubá míra rozvodovosti SO činila 3,86 ‰. Hodnoty hrubé míry rozvodovosti SO nemají žádné výrazné meziroční odchylky. Jen v roce 2011 dosáhly minimální hodnoty 3,09 ‰, což je vyvrcholení poklesu hrubé míry rozvodovosti, který začal v roce 2009 (tabulka 4). Hrubá míra rozvodovosti SO začala v roce 2004 s nejvyšší hodnotou (5,09 ‰), v roce 2005 klesla o 1,49 ‰, v roce 2009 zaznamenala zvýšení na 4,35 ‰ a od roku 2010 s mírnými výkyvy klesala (tabulka 4). Hodnoty hrubé míry rozvodovosti SO ORP Česká Lípa se pohybují na horní hranici ostatních SO ORP kraje, v roce 2004 a 2006 byly zaznamenány vyšší hodnoty (4,41 a 4,45 ‰), ale od roku 2007 klesají (tabulka 4).

Nejmenší rozvodovost (1,68 ‰) za celé období vykazoval SO ORP Veselí nad Moravou v Jihomoravském kraji. Hodnoty hrubé míry rozvodovosti SO se do roku 2011 nacházejí o poznání níže než hodnoty většiny SO kraje, od roku 2012 se dostávají na úroveň ostatních. Druhou nejmenší rozvodovost v ČR měl SO ORP Votice (1,9 ‰) ve Středočeském. Hodnoty hrubé míry rozvodovosti správního obvodu do roku 2009 mírně stoupají, v roce 2010 nastalo patrné zvýšení (o 1,3 ‰), poté hodnoty klesají až na své minimum v roce 2012 - 1,22 ‰. Třetí nejmenší průměrnou rozvodovost měl SO ORP Nové Město na Moravě (1,94 ‰). Hodnota hrubé míry rozvodovosti sice v roce 2005 zaznamenala meziroční nárůst o 0,84 ‰, ale od roku 2006 s mírnými odchylkami klesají a dostávají se na spodní hranici ostatních SO kraje Vysočina (tabulka 4).

Pro hrubou míru rozvodovosti byly použity některé demografické údaje, které by ji mohly ovlivňovat. Vybrány byly podíl věřících osob a míra nezaměstnanosti v kraji. Data v tabulce 2 jsou sestavena sestupně dle velikosti průměrné hrubé míry rozvodovosti v krajích.

Možnou souvislost mezi rozvodovostí a podílem věřících potvrdil korelační koeficient (tabulka 2). Pro výpočet bylo použito rozvodovosti jednotlivých krajů v roce 2011 a podíl věřících obyvatel v krajích z roku 2011. Korelační koeficient se rovná hodnotě  $-0,74$ . Hodnota koeficientu vypovídá o nepřímé závislosti obou veličin. To znamená, že s rostoucí velikostí podílu věřících v kraji klesá hodnota průměrné hrubé míry rozvodovosti a naopak.

Korelační koeficient ke zjištění závislosti průměrné rozvodovosti v krajích za celé sledované období a průměrné nezaměstnanosti v krajích za celé sledované období je roven

hodnotě 0,18. V tomto případě nelze hovořit o žádné závislosti, vzhledem k nízké hodnotě korelačního koeficientu se nejedná o závislost.

**Tabulka 2: Vybrané ukazatele v krajích ČR v letech 2004 – 2013**

<b>Kraj</b>	<b>Průměrná hmro (2004 – 2013) [‰]</b>	<b>Průměrná hmro v roce 2011 [‰]</b>	<b>Podíl věřících obyvatel (dle SLDB 2011) [%]</b>	<b>Průměrná míra nezaměstnanosti (2004 – 2013) [%]</b>
Karlovarský	3,41	2,94	12,8	9,81
Ústecký	3,14	2,65	10,1	13,41
Liberecký	3	2,81	6,71	8,61
Středočeský	2,95	2,76	15,1	6,55
Hl.m. Praha	2,83	2,60	18,9	3,34
Královehradecký	2,81	2,50	16,5	7,03
Plzeňský	2,78	2,79	15,1	6,55
Moravskoslezský	2,77	2,60	26	12,07
Jihočeský	2,73	2,79	20,8	6,71
Olomoucký	2,71	2,50	26	10,32
Jihomoravský	2,57	2,47	28,7	9,46
Pardubický	2,52	2,41	19,7	8,07
Zlínský	2,52	2,29	37	8,89
Vysočina	2,23	2,07	29,3	8,53
<b>Korelační koeficient</b>			<b>-0,74</b>	<b>0,18</b>

*Zdroj: vlastní zpracování na základě dat z ČSÚ [32], [35]- [48]*



## 5.2 Analýza sňatečnosti a rozvodovosti ve státech EU v letech 2004 – 2012

V následující kapitole bude analyzována sňatečnost a rozvodovost států Evropské unie. Časové období bylo v porovnání s analýzou ČR zkráceno o jeden rok, jelikož na webových stránkách statistického úřadu EU Eurostat nejsou zveřejněná data pro rok 2013. Na serveru také chybějí některá data států pro určité roky, což bude v následné analýze zohledňováno a diskutováno. Státy Rumunsko a Bulharsko<sup>5</sup> se staly členy Evropské unie až v roce 2007, tudíž jejich data pro roky 2004 – 2006 nejsou zahrnuta do analýzy.

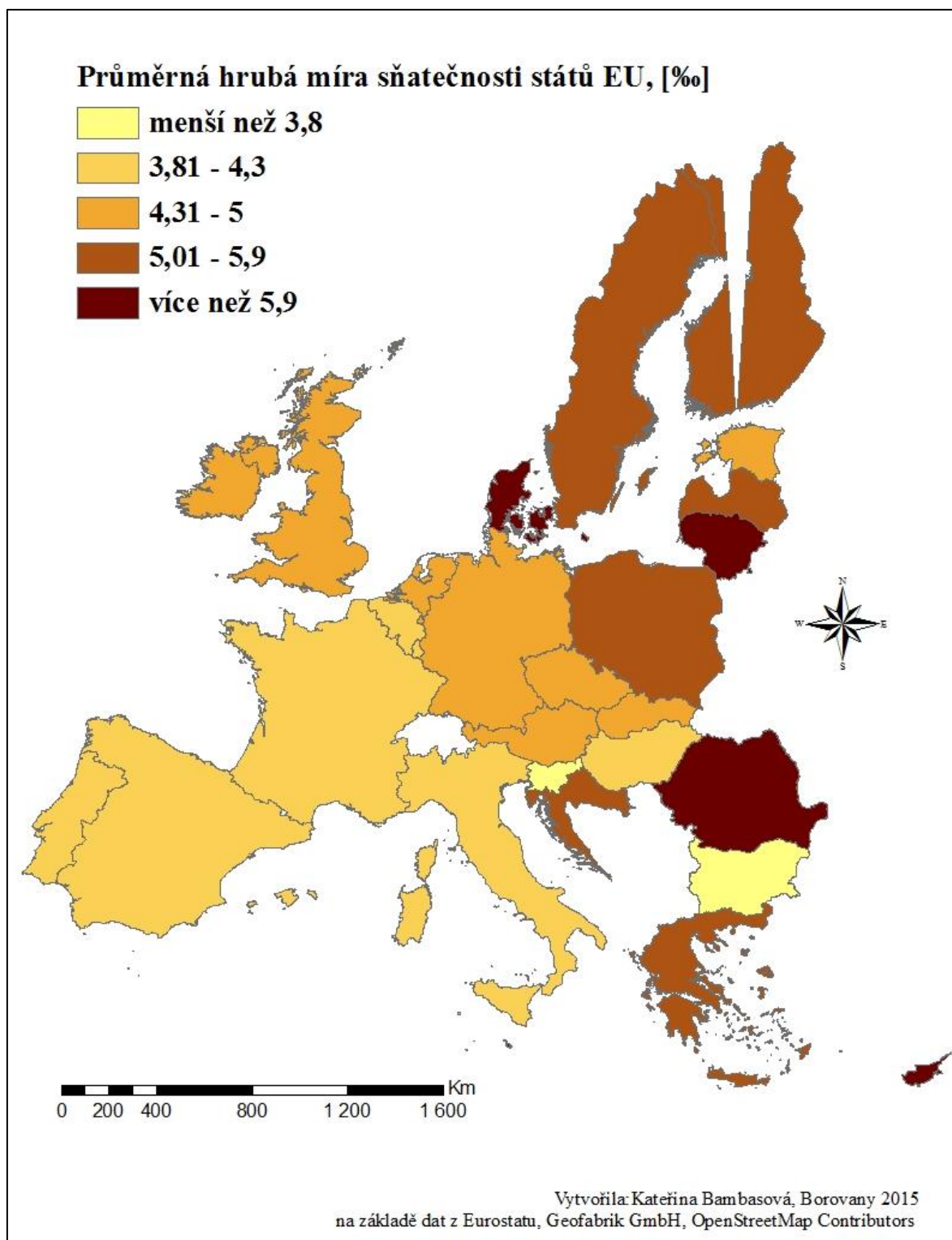
Dle kolektivu autorů Pavlík, Rychtaříková, Šubrtová [5] je důležité při mezinárodním srovnávání, zejména rozvodovosti, zohlednit legislativu dané země. Jsou státy – např. Malta, kde ještě do nedávna nebyl rozvod povolen, nebo naopak v některých zemích legislativa urychluje nebo dokonce usnadňuje rozvod některých manželství. Při porovnávání sňatečnosti a rozvodovosti jednoho státu je jasné, že zákonné podmínky uzavírání nebo naopak rozvodu manželství jsou stejné ve všech jeho administrativních celcích.

---

<sup>5</sup> Z důvodu úspory místa při vytváření grafů a tabulek jsou použity zkrácené názvy států Evropské unie.

## 5.2.1 Sňatečnost ve státech EU v letech 2004 – 2012

Obrázek 5: Průměrná hrubá míra sňatečnosti ve státech EU v letech 2004 - 2012



Zdroj: vlastní zpracování dle dat z Geofabrik GmbH, OpenStreetMap Contributors [49]  
a tabulky 5

Na kartogramu (obrázek 5) je prostorové rozložení hodnot průměrné hrubé míry sňatečnosti států Evropské unie v daném období. Je vyhodnoceno (rovnoměrně) pět skupin dle velikosti průměrné hrubé míry sňatečnosti. Nejvíce států patří do kategorie s průměrnou hrubou mírou sňatečnosti 4 – 4,8 ‰ (celkem 9). Největší průměrná hrubá míra sňatečnosti byla evidována na Kypru (7,5 ‰) a naopak nejmenší průměrnou hrubou mírou sňatečnosti mělo Slovinsko (3,21 ‰) - (tabulka 5).

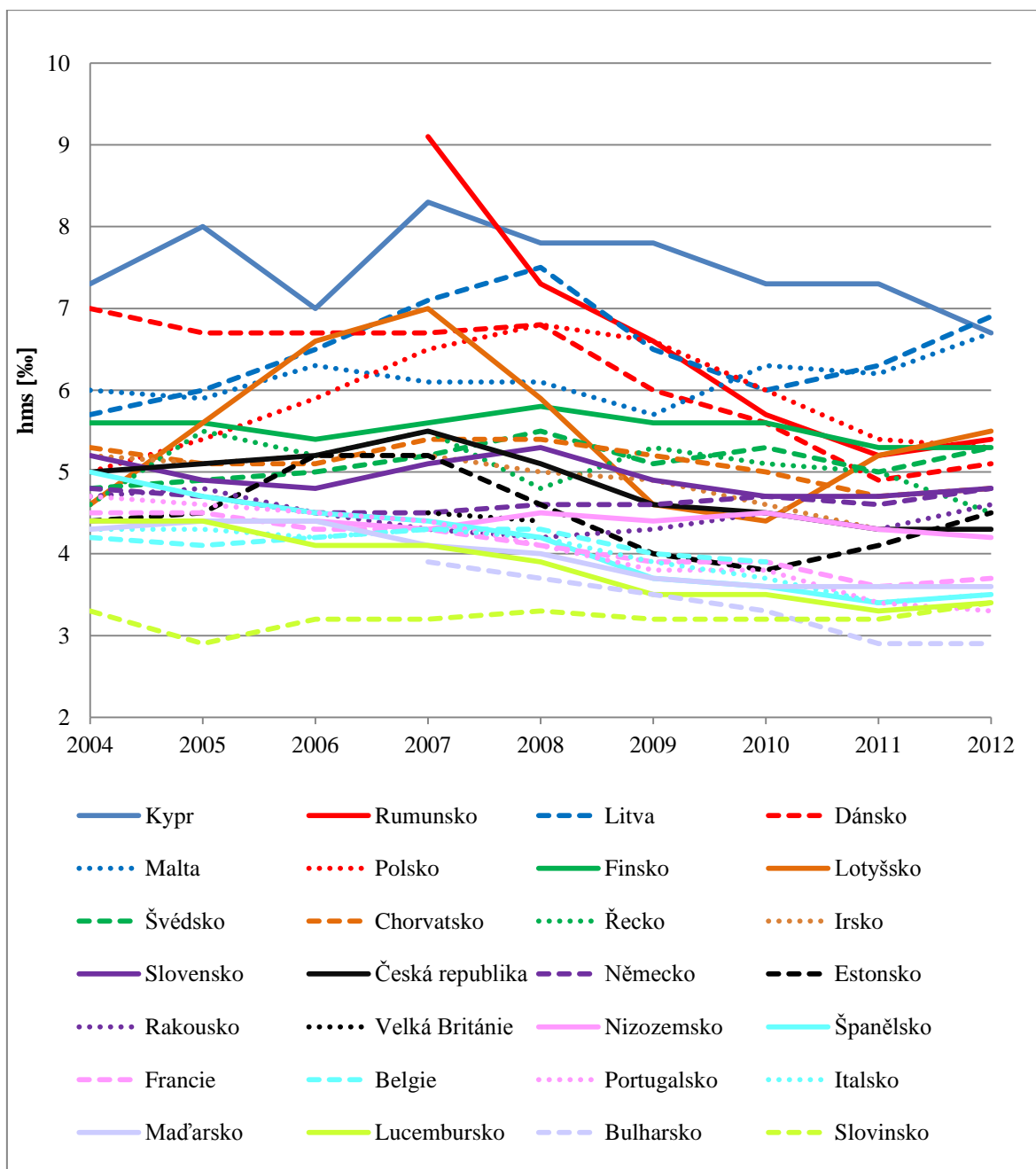
**Tabulka 5: Hrubé míry sňatečnosti států Evropské unie v letech 2004 - 2012**

Stát	2004	2005	2006	2007	2008	2009	2010	2011	2012	Průměrná hms
<b>Kypr</b>	7,30	8,00	7,00	8,30	7,80	7,80	7,30	7,30	6,70	<b>7,50</b>
<b>Rumunsko</b>				9,10	7,30	6,60	5,70	5,20	5,40	<b>6,55</b>
<b>Litva</b>	5,70	6,00	6,50	7,10	7,50	6,50	6,00	6,30	6,90	<b>6,50</b>
<b>Dánsko</b>	7,00	6,70	6,70	6,70	6,80	6,00	5,60	4,90	5,10	<b>6,17</b>
<b>Malta</b>	6,00	5,90	6,30	6,10	6,10	5,70	6,30	6,20	6,70	<b>6,14</b>
<b>Polsko</b>	5,00	5,40	5,90	6,50	6,80	6,60	6,00	5,40	5,30	<b>5,88</b>
<b>Finsko</b>	5,60	5,60	5,40	5,60	5,80	5,60	5,60	5,30	5,30	<b>5,53</b>
<b>Lotyšsko</b>	4,60	5,60	6,60	7,00	5,90	4,60	4,40	5,20	5,50	<b>5,49</b>
<b>Švédsko</b>	4,80	4,90	5,00	5,20	5,50	5,10	5,30	5,00	5,30	<b>5,12</b>
<b>Chorvatsko</b>	5,30	5,10	5,10	5,40	5,40	5,20	5,00	4,70	4,80	<b>5,11</b>
<b>Řecko</b>	4,60	5,50	5,20	5,50	4,80	5,30	5,10	5,00	4,50	<b>5,06</b>
<b>Irsko</b>	5,20	5,10	5,20	5,20	5,00	4,90	4,60	4,30		<b>4,94</b>
<b>Slovensko</b>	5,20	4,90	4,80	5,10	5,30	4,90	4,70	4,70	4,80	<b>4,93</b>
<b>Česká republika</b>	5,00	5,10	5,20	5,50	5,10	4,60	4,50	4,30	4,30	<b>4,84</b>
<b>Německo</b>	4,80	4,70	4,50	4,50	4,60	4,60	4,70	4,60	4,80	<b>4,64</b>
<b>Estonsko</b>	4,40	4,50	5,20	5,20	4,60	4,00	3,80	4,10	4,50	<b>4,48</b>
<b>Rakousko</b>	4,70	4,80	4,50	4,30	4,20	4,30	4,50	4,30	4,60	<b>4,47</b>
<b>Velká Británie</b>				4,50	4,40				4,40	<b>4,43</b>
<b>Nizozemsko</b>	4,40	4,40	4,40	4,30	4,50	4,40	4,50	4,30	4,20	<b>4,38</b>
<b>Španělsko</b>	5,00	4,70	4,50	4,40	4,20	3,70	3,60	3,40	3,50	<b>4,11</b>
<b>Francie</b>	4,50	4,50	4,30	4,30	4,10	3,90	3,90	3,60	3,70	<b>4,09</b>
<b>Belgie</b>	4,20	4,10	4,20	4,30	4,30	4,00	3,90		3,60	<b>4,08</b>
<b>Portugalsko</b>	4,70	4,60	4,50	4,40	4,10	3,80	3,80	3,40	3,30	<b>4,07</b>
<b>Itálie</b>	4,30	4,30	4,20	4,30	4,20	3,90	3,70	3,40	3,50	<b>3,98</b>
<b>Maďarsko</b>	4,30	4,40	4,40	4,10	4,00	3,70	3,60	3,60	3,60	<b>3,97</b>
<b>Lucembursko</b>	4,40	4,40	4,10	4,10	3,90	3,50	3,50	3,30	3,40	<b>3,84</b>
<b>Bulharsko</b>				3,90	3,70	3,50	3,30	2,90	2,90	<b>3,37</b>
<b>Slovinsko</b>	3,30	2,90	3,20	3,20	3,30	3,20	3,20	3,20	3,40	<b>3,21</b>

*Zdroj: vlastní zpracování dle dat z Eurostatu [50]*

Graf 6 znázorňuje, že interval, do kterého spadaly hrubé míry sňatečnosti jednotlivých států, se pohybuje od hladiny 2,9 % do výše 9,1 %. Jde o velmi široký rozsah hodnot, což ukazuje, že ač jde v celosvětovém měřítku o menší území, rozdíly v hrubé míře sňatečnosti jednotlivých států jsou velké.

**Graf 6: Hrubá míra sňatečnosti států EU v letech 2004 - 2012**



*Zdroj: vlastní zpracování na základě dat z tabulky číslo 5*

Nejvyšší hrubé míry sňatečnosti dosáhlo v roce 2007 Rumunsko – 9,1 %. V tomto roce vstoupilo Rumunsko do Evropské unie a nejsou zahrnuta jeho předešlá data. Hodnota

hrubé míry klesala až do roku 2011, kdy dosáhla svého minima - 5,2 ‰ (graf 6, tabulka 5). To znamená, že v průběhu čtyř let klesla sňatečnost v Rumunsku téměř o 4 ‰. Jedním z mnoha faktorů, který mohl ovlivnit tento pokles, je vstup Rumunska do Evropské unie, která přímo i nepřímo ovlivňuje život lidí v zemi. Rumunsko je státem, kde sňatek hraje velkou roli v životě každého Rumuna, ale dle profesora Pavla Suiana díky přílivu trendů ze zahraničí je oslabena podstata manželství a lidé dávají přednost soužití mimo manželství [8]. Nejmenší hrubé míry sňatečnosti (2,9 ‰) docílilo v roce 2011 a 2012 Bulharsko, které je shodně jako Rumunsko sledováno až od roku 2007 (tabulka 5). Můžeme zde sledovat obdobný pohyb hodnot hrubé míry sňatečnosti, i když ne v tak razantní míře. Je zajímavé, že v posledních letech sledovaného období se utvořily tři skupiny států, které mají podobnou hodnotu hrubé míry sňatečnosti. Výrazně vysokou hrubou míru si po celé období drží Kypr (jedním z faktorů ovlivňující hrubou míru sňatečnosti může být vysoký podíl věřících), ale od roku 2007 mírně klesá a v posledním roce (2012) se hodnoty hrubé míry sňatečnosti dostávají na úroveň hodnot států Malta a Litva, u kterých je zaznamenán nárůst hrubé míry sňatečnosti. Naopak o poznání níže se na počátku období pohybuje křivka hrubé míry sňatečnosti Slovinska, která se v roce 2011 začlenila na úroveň Španělska, Francie, Belgie, Portugalska, Itálie, Maďarska a Lucemburska. Je to díky mírnému nárůstu hrubé míry sňatečnosti samotného Slovinska a poklesu hrubé míry sňatečnosti zmiňované skupinky států (graf 6).

Nyní bude nastíněna situace sňatečnosti v jednotlivých státech. Země jsou rozděleny do skupin dle hodnoty průměrné hrubé míry sňatečnosti za celé sledované období.

Bulharsko a Slovinsko jsou státy, které vykazovaly ve sledovaném nejmenší průměrnou hrubou míru sňatečnosti v celé Evropské unii. Jak již bylo zmíněno dříve, Bulharsko vstoupilo do Evropské unie až v roce 2007, tudíž hodnoty pro roky 2004 – 2006 nejsou předmětem analýzy, což může mírně zkreslovat výsledek. Při bližším porovnání těchto dvou států je vidět, že hodnoty hrubé míry sňatečnosti pro Bulharsko mají až do roku 2012 klesající charakter, mírná změna nastala v roce 2012, kdy se klesání zastavilo. Celkem opačný průběh vykazuje Slovinsko, jehož hodnoty hrubé míry klesly výrazněji jen v roce 2005 na 2,9 ‰, dále se hrubá míra sňatečnosti, i když velmi pozvolna, zvyšovala (graf 6, tabulka 5).

Skupina států Španělsko, Francie, Belgie, Portugalsko, Itálie, Maďarsko a Lucembursko dosahuje průměrné hrubé míry sňatečnosti v letech 2004 – 2012 v rozmezí 3,84 – 4,11 ‰ (obrázek 5). Jedná se o státy převážně západní a jižní Evropy. Ve všech zemích se sňatečnost meziročně měnila jen nepatrně. Nárůst nastal v Lucembursku, Itálii, Španělsku a Francii v posledním sledovaném roce shodně o 0,1 ‰. Ve skupině jako celku došlo k poklesu hodnot hrubé míry sňatečnosti mezi počátečním a konečným rokem – největší pokles byl zaznamenán u Španělska – o 1,5 ‰ (tabulka 5).

Irsko, Slovensko, Česká republika, Německo, Estonsko, Rakousko, Velká Británie a Nizozemsko zaznamenaly ve sňatečnosti patrnější výkyvy než skupina předchozí, ale celkový pokles hrubé míry sňatečnosti není tak znatelný (graf 7). Je důležité zmínit, že není možný důkladnější rozbor sňatečnosti Velké Británie, jelikož data o sňatečnosti byla dostupná pouze pro roky 2007, 2008 a 2012. Hodnoty průměrné hrubé míry sňatečnosti jsou v rozmezí 4,38 – 4,94 ‰ (tabulka 5). Nejvyšší hodnotu hrubé míry sňatečnosti skupiny zaznamenala Česká republika v roce 2007, kdy její hodnota dosáhla 5,5 ‰. Slovensko a Česká republika dosáhly v daném období srovnatelné průměrné hrubé míry sňatečnosti. Nejmenší hodnoty hrubé míry sňatečnosti skupiny dosáhlo Estonsko v roce 2010 – 3,8 ‰, které mezi lety 2007 – 2010 zaznamenalo největší pokles – o 1,4 ‰ (tabulka 5).

Skupina zemí Polsko, Finsko, Lotyšsko, Švédsko, Chorvatsko a Řecko je skupinou s druhou nejvyšší průměrnou hrubou mírou sňatečnosti v Evropské unii. Dá se rozdělit na dvě části. Do první části patří státy Lotyšsko a Polsko, u kterých došlo v průběhu období k viditelným změnám hrubé míry sňatečnosti. Polsko začíná v roce 2004 s hodnotou hrubé míry sňatečnosti 5 ‰ a pozvolně roste až na 6,8‰, kdy dochází k jejímu maximu (graf 7). Poté stejně pozvolně (jako rostla) klesá. Hodnoty hrubé míry sňatečnosti Lotyšska také v počátku období rostly a v roce 2007 dosáhly největší výchylky ve skupině, poté strmě klesaly do roku 2009 (rozdíl 2,4 ‰), rok 2010 zaznamenal ještě mírný pokles, ale od roku 2011 hodnoty hrubé míry sňatečnosti stoupaly (graf 7, tabulka 5).

Zbylé státy skupiny tvoří soubor, kde nedošlo k větší výkyvům v hrubé míře sňatečnosti. Výjimkou byl pouze rok 2008, kdy u Švédska a Finska došlo k mírnému vzestupu hodnot a naopak u Chorvatska nastal znatelnější pokles hrubé míry sňatečnosti (graf 7). Zajímavá je křivka hodnot hrubé míry sňatečnosti Řecka (graf 7). Dvojice autorů Šulek, Kočí [51] uvádí, že Řekové jsou pověřiví ohledně sňatků uzavíraných

v přestupném roce. Sňatky uzavřené v přestupných letech značí podle nich neštěstí, a proto snoubenci neuzavírají manželství. Z tohoto důvodu jsou nízké hodnoty hrubé míry sňatečnosti v letech 2004, 2008 a 2012 obklopeny hodnotami, které patří k nejvyšším (graf 7).

Skupina států Kypr, Rumunsko, Litva, Dánsko, Malta vykazují nejvyšší průměrnou hrubou míru sňatečnosti. Hrubá míra sňatečnosti Rumunska zaregistrovala extrém (i v rámci skupiny) v roce 2007, kdy dosáhla nejvyšší hodnoty všech států Evropské unie v celém období – 9,1 ‰. Následující roky hrubá míra sňatečnosti prudce klesala až do roku 2011 (rozdíl 3,9 ‰), v roce 2012 nastal mírný nárůst (tabulka 5). Další zemí je Kypr, který si po celé období drží vysokou úroveň hodnoty hrubé míry sňatečnosti. Pokles nastal v roce 2006, kdy hrubá míra sňatečnosti klesla oproti roku 2005 o 1 ‰, rok poté se její hodnota opět vyšplhala o 1,1 ‰. U většiny států skupiny (mimo Kypr) dochází v posledních letech sledovaného období k růstu hrubé míry sňatečnosti. Pozvolný pokles (s výjimkou roku 2008) zaznamenává až do roku 2011 Dánsko, kdy jeho hrubá míra sňatečnosti klesla od počátečního roku o 2,1 ‰ (tabulka 5, graf 7).

Na závěr této kapitoly porovnáme průměrnou hrubou míru sňatečnosti a podíl věřících, který by mohly mít vliv (jako jeden z mnoha faktorů) na sňatečnost jednotlivých států.

Závislost byla zjišťována pomocí korelačního koeficientu pro hrubou míru sňatečnosti a podíl věřících obyvatel v roce 2006 (tabulka 6). Hodnota korelačního koeficientu je rovna 0,33. Hodnota koeficientu je malá a nemůžeme zde hovořit o závislosti těchto dvou jevů, tudíž hrubá míra sňatečnosti a podíl věřících v daném roce nejsou závislé. Při výpočtu koeficientu nebyly zařazeny státy, u kterých nebyla pro tento rok dostupná hodnota hrubá míra sňatečnosti, protože by to mohlo zkreslovat výsledek.

**Tabulka 6: Hrubé míry sňatečnosti a podíl věřících ve státech EU v roce 2006**

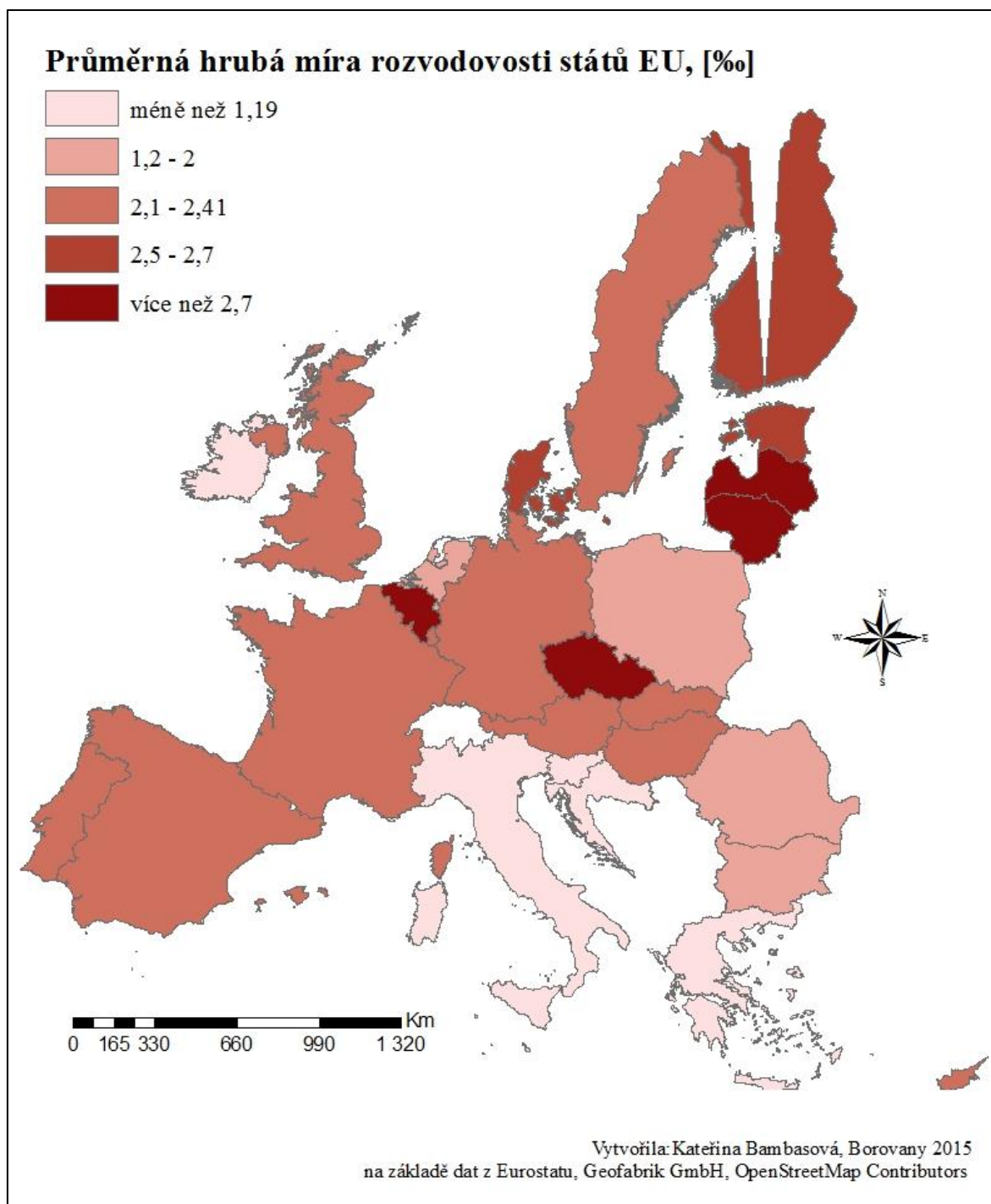
Stát	Průměrná hms [%o]	Podíl věřících obyvatel [%]
Belgie	4,2	
Bulharsko		1,3
Česká republika	5,2	7,7
Dánsko	6,7	12,9
Estonsko	5,2	6,9
Finsko	5,4	18,2
Francie	4,3	1,8
Chorvatsko	5,1	
Irsko	5,2	50,3
Itálie	4,2	20,8
Kypr	7	86,4
Litva	6,5	25,2
Lotyšsko	6,6	12,7
Lucembursko	4,1	36,9
Maďarsko	4,4	4,4
Malta	6,3	59,4
Německo	4,5	16,8
Nizozemsko	4,4	43,1
Polsko	5,9	65
Portugalsko	4,5	48,1
Rakousko	4,5	13,1
Rumunsko		
Řecko	5,2	27,6
Slovensko	4,8	40,8
Slovinsko	3,2	26,4
Španělsko	4,5	24,5
Švédsko	5	22,2
Velká Británie		12,2
Korelační koeficient		<b>0,33</b>

*Zdroj: vlastní zpracování na základě dat z Eurostatu [52] a tabulky 5*



## 5.2.2 Rozvodovost ve státech EU v letech 2004 – 2012

Obrázek 6: Průměrná hrubá míra rozvodovosti států EU v letech 2004 – 2012



Zdroj: vlastní zpracování dle dat z Geofabrik GmbH, OpenStreetMap Contributors [49]

a tabulky 6

Na kartogramu rozvodovosti (obrázek 6) jsou rozděleny státy dle hrubé míry rozvodovosti do pěti kategorií. Nejvíce států patří do střední kategorie s nadprůměrnou

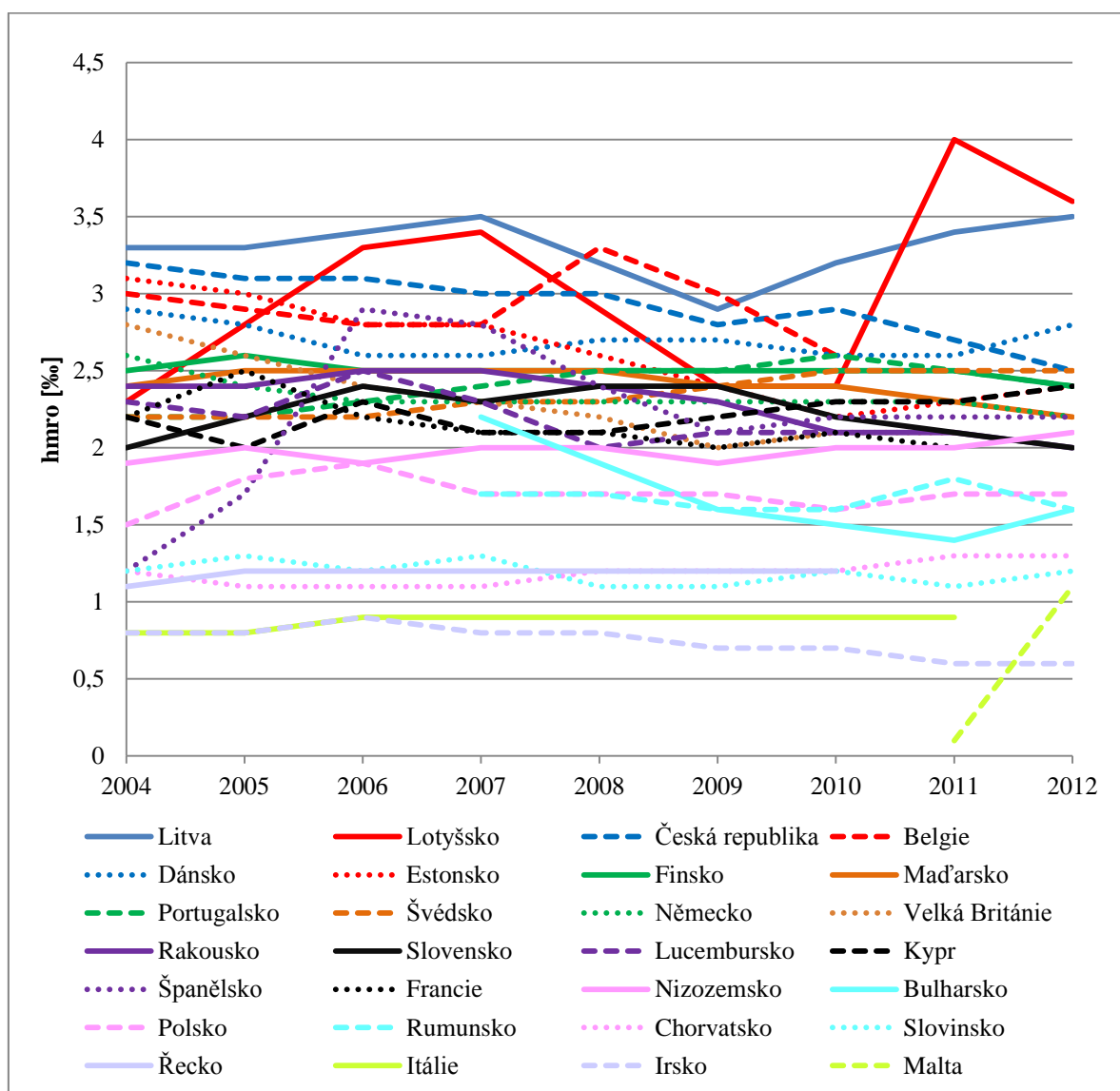
hrubou mírou 2 – 2,5 ‰, naopak nejméně je států s vysokou rozvodovostí. Největší průměrnou hrubou mírou rozvodovosti měla s 3,3 ‰ Litva a nejmenší průměrnou hrubou mírou rozvodovosti evidovala Malta s 0,1 ‰ (tabulka 7). Nutné je však zmínit, že pro Maltu jsou dostupné pouze údaje o rozvodech z posledních dvou let, protože do roku 2011 byly rozvody na Maltě zákonem zakázané [53].

**Tabulka 7: Hrubá míra rozvodovosti států Evropské unie v letech 2004 - 2012**

	2004	2005	2006	2007	2008	2009	2010	2011	2012	Průměrná hmro
Litva	3,30	3,30	3,40	3,50	3,20	2,90	3,20	3,40	3,50	3,30
Lotyšsko	2,30	2,80	3,30	3,40	2,90	2,40	2,40	4,00	3,60	3,01
Česká republika	3,20	3,10	3,10	3,00	3,00	2,80	2,90	2,70	2,50	2,92
Belgie	3,00	2,90	2,80	2,80	3,30	3,00	2,60		2,50	2,86
Dánsko	2,90	2,80	2,60	2,60	2,70	2,70	2,60	2,60	2,80	2,70
Estonsko	3,10	3,00	2,80	2,80	2,60	2,40	2,20	2,30	2,40	2,62
Finsko	2,50	2,60	2,50	2,50	2,50	2,50	2,50	2,50	2,40	2,50
Maďarsko	2,40	2,50	2,50	2,50	2,50	2,40	2,40	2,30	2,20	2,41
Portugalsko	2,20	2,20	2,30	2,40	2,50	2,50	2,60	2,50	2,40	2,40
Švédsko	2,20	2,20	2,20	2,30	2,30	2,40	2,50	2,50	2,50	2,34
Německo	2,60	2,40	2,30	2,30	2,30	2,30	2,30	2,30	2,20	2,33
Velká Británie	2,80	2,60	2,40	2,30	2,20	2,00	2,10	2,10		2,31
Rakousko	2,40	2,40	2,50	2,50	2,40	2,30	2,10	2,10	2,00	2,30
Slovensko	2,00	2,20	2,40	2,30	2,40	2,40	2,20	2,10	2,00	2,22
Lucembursko	2,30	2,20	2,50	2,30	2,00	2,10	2,10			2,21
Kypr	2,20	2,00	2,30	2,10	2,10	2,20	2,30	2,30	2,40	2,21
Španělsko	1,20	1,70	2,90	2,80	2,40	2,10	2,20	2,20	2,20	2,19
Francie	2,20	2,50	2,20	2,10	2,10	2,00	2,10	2,00		2,15
Nizozemsko	1,90	2,00	1,90	2,00	2,00	1,90	2,00	2,00	2,10	1,98
Bulharsko				2,20	1,90	1,60	1,50	1,40	1,60	1,7
Polsko	1,50	1,80	1,90	1,70	1,70	1,70	1,60	1,70	1,70	1,70
Rumunsko				1,70	1,70	1,60	1,60	1,80	1,60	1,7
Chorvatsko	1,20	1,10	1,10	1,10	1,20	1,20	1,20	1,30	1,30	1,19
Slovinsko	1,20	1,30	1,20	1,30	1,10	1,10	1,20	1,10	1,20	1,19
Řecko	1,10	1,20	1,20	1,20	1,20	1,20	1,20			1,19
Itálie	0,80	0,80	0,90	0,90	0,90	0,90	0,90	0,90		0,88
Irsko	0,80	0,80	0,90	0,80	0,80	0,70	0,70	0,60	0,60	0,74
Malta								0,10	1,10	0,60

*Zdroj: vlastní zpracování dle dat Eurostatu [54]*

**Graf 7: Hrubá míra rozvodovosti států Evropské unie, 2004 - 2012**



*Zdroj: vlastní zpracování na základě dat z tabulky číslo 6*

Graf 7 a tabulka 7 ukazují velmi široké spektrum rozložení průběhu hodnot hrubých měr rozvodovosti jednotlivých států Evropské unie. Křivky grafu lze rozdělit na dvě části. První část ukazuje hrubou míru rozvodovosti států, u nichž se hodnota skokově neměnila a průběh je velmi plynulý. Tyto hodnoty rozvodovosti se pohybují ve výrazně nižších hladinách. Do druhé části patří státy s vyšší hrubou mírou rozvodovosti, kde docházelo k výraznějším skokovým změnám. Dle Pavlíka, Rychtaříkové a Šubrtové [5] obvykle dochází k výrazným proměnám v rozvodovosti (v mezinárodním porovnávání) v důsledku změny rozvodového zákona. Je tedy možné, že ve státech, kde se v hrubých měřích rozvodovosti projevují různé výkyvy, došlo ke změnám v legislativě rozvodu manželství.

Gonzales a Viitanen uvádějí, že v případě Španělska a Francie (po roce 2004 nárůst rozvodovosti) došlo v roce 2005 k reformám v oblasti liberalizace rozvodů [7]. Nejvyšší hodnoty hrubé míry rozvodovosti dosáhlo v roce 2011 Lotyšsko a její hodnota činila 4 ‰; nejnižší hodnoty dosáhla Malta v roce 2011 – 0,1 ‰ (jedná se o první rok, kdy byly na Maltě legalizovány rozvody). Nejdynamičtější je křivka hrubé míry rozvodovosti Lotyšska, která mezi lety 2010 – 2011 zaznamenala nárůst o 1,6 ‰. V posledních letech sledovaného období je patrné, že rozdíly v rozvodovosti většiny států se zmenšují a hodnoty začínají kopírovat podobný trend.

V následující části budou státy opět rozděleny do pěti skupin dle velikosti průměrné hrubé míry rozvodovosti v daném období.

Státy Chorvatsko, Slovinsko, Řecko, Itálie, Irsko a Malta evidují nejnižší průměrnou hrubou míru rozvodovosti (0,6 – 1,19 ‰). Rozkládají v jižní části Evropy (s výjimkou Irska). Malta, jako stát s nejnižší průměrnou hrubou mírou rozvodovosti v Evropské unii, uzákonila v roce 2011 rozvody. Hodnoty tomu odpovídají - v roce 2011 dosáhla hrubá míra rozvodovosti hodnoty 0,1 ‰ a o rok později dochází k nárůstu o 1 ‰, až další roky ukáží, kde bude mít Malta v oblasti rozvodů svoje místo. Řecko a Itálie si několik po sobě jdoucích let drží stejné hodnoty rozvodovosti. Hrubé míry rozvodovosti Irska se pohybují nejnižší z celé EU - vyjma Malty (obrázek 6, tabulka 7).

Nejvýše položené hodnoty rozvodovosti ve skupině Nizozemsko, Bulharsko, Polsko, Rumunsko má Nizozemsko, hodnoty v průběhu období lehce kolísají, ale od roku 2009 mají rostoucí charakter. Vyšší hodnoty hrubé míry rozvodovosti (v rámci skupiny) vykazovalo v roce 2007 Bulharsko, ale v dalších letech hodnoty klesaly, hrubá míra rozvodovosti se v roce 2011 dostala na své minimum – 1,8 ‰ a v roce 2011 zaznamenala nárůst o 0,2 ‰. Velmi podobné hodnoty rozvodovosti mají v druhé části období Polsko a Rumunsko, které jsou pro některé roky stejné. Hrubá míra rozvodovosti Polska do roku 2005 stoupala na hodnotu 1,8 ‰, poté nastal zřetelnější pokles, ale od roku 2007 si drží téměř stejné hodnoty (tabulka 7, graf 7).

Do nejvíce početné skupiny patří Maďarsko, Portugalsko, Švédsko, Německo, Velká Británie, Rakousko, Slovensko, Lucembursko, Kypr, Španělsko, Francie. Hodnoty hrubé míry rozvodovosti většiny států se v průběhu období mění velmi minimálně, jejich rozvodovost spadá do intervalu 1,9 – 2,8 ‰ (obrázek 6). Výjimkou je Španělsko, které vstupovalo do období s hodnotou hrubé míry rozvodovosti 1,2 ‰, ale během následujících

dvou let se hodnota zvýšila o 1,7 ‰ (tabulka 7). Na zvýšení rozvodovosti se může podílet reforma z roku 2005, která do jisté míry usnadňuje rozvod, při němž nemusí být uvedeny příčiny rozvratu manželství [9]. Po roce 2006 došlo k mírnému poklesu a od roku 2008 se hodnoty hrubé míry rozvodovosti pohybují v seskupení ostatních států a drží si „konzervativní“ charakter hodnot. Většina států zaznamenala mezi sledovanými lety pokles rozvodovosti (graf 7).

Dalším seskupením jsou státy Dánsko, Estonsko, Finsko. Hodnoty hrubé míry rozvodovosti Dánska a Finska mají podobné hodnoty a v daném období nezaznamenávají žádné větší výkyvy. Hrubá míra rozvodovosti Dánska v posledním roce 2012 vzrostla a Finska naopak klesla. Estonsko vykazovalo v roce 2004 hrubou míru rozvodovosti 3,1 ‰, následně hodnoty klesaly a hrubá míra se v roce 2010 zastavila na svém minimu – 2,2 ‰ (tabulka 7).

Nejvyšší průměrnou hrubou mírou rozvodovosti v Evropské unii mají státy Litva, Lotyšsko, Česká republika, Belgie. Jde o část států, kde jsou velmi patrné meziroční rozdíly. Nejméně dynamický průběh má hrubá míra rozvodovosti České republiky, jejíž křivka je až na výjimku v roce 2007 klesající. Hodnoty hrubé míry rozvodovosti Litvy do roku 2007 mírně stoupaly, do roku 2009 se hodnota prudce snížila o 1,4 ‰ a nadále rostla. Belgie vykazovala do roku 2007 klesající hodnoty hrubé míry rozvodovosti, následující rok vrostly o 0,5 ‰ a do roku 2010 následoval pokles – hodnoty pro roky 2011 a 2012 nebyly dostupné (tabulka 7, graf 7).

V tabulce 8 je možné nalézt údaje o průměrné hrubé míře rozvodovosti a podílu věřících v jednotlivých státech. Korelace byla vypočítána pomocí korelačního koeficientu. Korelace závislosti průměrné hrubé míry rozvodovosti na podílu věřících obyvatel není nijak zvlášť přesvědčivá. Korelační koeficient se rovná hodnotě -0,35 a neukazuje závislost mezi průměrnou hrubou mírou sňatečnosti a podílu věřících v zemi.

**Tabulka 8: Hrubá míra rozvodovosti a podíl věřících obyvatel ve státech EU v roce 2006**

Stát	Hmro (2006) [%]	Podíl věřících obyvatel (2006) [%]
Belgie	2,8	
Bulharsko		1,3
Česká republika	3,1	7,7
Dánsko	2,6	12,9
Estonsko	2,8	6,9
Finsko	2,5	18,2
Francie	2,2	1,8
Chorvatsko	1,1	
Irsko	0,9	50,3
Itálie	0,9	20,8
Kypr	2,3	86,4
Litva	3,4	25,2
Lotyšsko	3,3	12,7
Lucembursko	2,5	36,9
Maďarsko	2,5	4,4
Malta		59,4
Německo	2,3	16,8
Nizozemsko	1,9	43,1
Polsko	1,9	65
Portugalsko	2,3	48,1
Rakousko	2,5	13,1
Rumunsko		
Řecko	1,2	27,6
Slovensko	2,4	40,8
Slovinsko	1,2	26,4
Španělsko	2,9	24,5
Švédsko	2,2	22,2
Velká Británie	2,4	12,2
<b>Korelační koeficient</b>	<b>0,3</b>	<b>- 0,31</b>

*Zdroj: vlastní zpracování na základě dat z Eurostatu [52] a tabulky 7*

### 5.3 Komparace údajů

Česká republika spolu s některými zeměmi Evropy prošla v druhé polovině 20. století totalitním režimem, který ve většině případů skončil počátkem devadesátých let. Vývoj sňatečnosti a rozvodovosti České republiky by mohl být srovnatelný s některými státy, kterým byly na konci minulého století otevřeny dveře do Evropy. Nastal příliv změn, které přímo či nepřímo ovlivnily obraz sňatečnosti a rozvodovosti. Podobnou hodnotu sňatečnosti jako ČR mají z postkomunistických zemí Slovensko, Chorvatsko a Lotyšsko. Česká republika patří mezi země s nejvyšší rozvodovostí v Evropské unii, vyšší hodnotu průměrné hrubé míry rozvodovosti mají již jen Litva a Lotyšsko.

Většinu minulého století figurovala nynější Česká republika a Slovensko jako jeden stát, ve kterém platily stejné zákony a normy. Po rozpadu společného státu v roce 1993 šla rozvodovosti. Tyto rozdíly nejsou tak patrné. Slovensko má pouze o devět setin promile vyšší hodnotu průměrné hrubé míry sňatečnosti než ČR a průměrná hrubá míra rozvodovosti Slovenska je o sedm desetin promile nižší než České republiky.

### 5.4 Zjištěné disparity

#### 5.4.1 Disparity v rámci České republiky

Ke zjištění disparit slouží čtyři kartogramy vytvořené pro průměrnou sňatečnost a rozvodovost v SO ORP a krajích ČR (obrázky 1 - 4). Na kartogramech průměrné hrubé míry sňatečnosti a rozvodovosti se rozdíly pro kraje (na větším území) stírají, proto pro porovnání disparit je vhodnější kartogram průměrných hrubých měr sňatečnosti a rozvodovosti SO ORP České republiky (obrázek 2).

Dle kartogramu (obrázek 4) je zjevný pás vysoké sňatečnosti táhnoucí se od severních hranic České republiky k hlavnímu městu. V ČR se nejvíce vyskytuje kategorie středních hodnot hrubých měr sňatečnosti, v největší míře se nachází v SO ORP Čech. Ty tvoří široký pruh – rovnoběžný se severozápadními hranicemi ČR, který končí přibližně na úrovni jihovýchodních hranic Plzeňského, Středočeského a Královohradeckého kraje a je vystřídán oblastí s podprůměrnou sňatečností. V této oblasti se již vyskytují i SO ORP s nízkou sňatečností, která ve výše zmíněném pásmu nefiguruje.

V porovnání sňatečnosti historických zemí České republiky se vyšší sňatečnost většinou vyskytuje na území Čech. Kolem hranic Čech se sousedními státy jsou až na drobné výjimky SO ORP s vyšší sňatečností, než mají SO blíže vnitrozemí. Morava, vyjma

pruhu průměrné sňatečnosti na jejích hranicích s Čechami a Rakouskem, vykazuje většinou podprůměrnou sňatečnost. V malém území Slezska nalezneme SO ORP, které zastupují všechny kategorie.

Vizuálně patrný je také poměrně častý jev, kdy se v oblasti (kraji) s celkově nižší sňatečností izolovaně vyskytuje SO ORP s minimálně o třídu vyšší průměrnou hrubou mírou sňatečnosti, než mají SO v bezprostředním okolí. Jedná se většinou o SO, jejichž ORP tvoří velká města ČR – např. Olomouc, Brno nebo České Budějovice.

Na kartogramu (obrázek 3) průměrné hrubé míry rozvodovosti je viditelný pás, který tvoří SO ORP s vysokou průměrnou hrubou mírou rozvodovosti a je paralelní se severozápadními hranicemi ČR. Jev začíná pásmem s vysokou rozvodovostí, pak následuje oblast s průměrnou rozvodovostí, kterou střídá zóna s průměrnou až podprůměrnou rozvodovostí a v oblasti Vysočiny je pás s nízkou rozvodovostí. Na tomto jevu je patrné, že rozvodovost směrem od severozápadu k jihovýchodu slábne. V oblasti Moravy se setkáváme s roztržitými hodnotami rozvodovosti a efekt pozvolné změny se postupně vytrácí.

Je zajímavé, že v SO ORP Lysá nad Labem byla v daném období evidována také největší průměrná hrubá míra sňatečnosti, což může být důsledkem vysoké rozvodovosti, kdy rozvedení opět vstupují do manželství. U SO ORP Česká Lípa nastal podobný jev jako v SO ORP Lysá nad Labem. SO Česká Lípa zaznamenal vysokou průměrnou hrubou mírou sňatečnosti a zároveň vysokou hrubou mírou rozvodovosti – shodně 4. místo mezi SO ORP v průměrné hrubé míře sňatečnosti i rozvodovosti.

#### **5.4.2 Disparity v rámci Evropské unie**

Ke zjištění disparit slouží kartogramy (obrázky 5 a 6) vytvořené pro průměrnou sňatečnost a rozvodovost ve státech EU. Zjišťování disparit mezi státy Evropské unie je poněkud obecnější, jelikož se jedná o poměrně velká území, a rozdíly uvnitř států se stírají. V případě zemí Evropské unie nelze kategoricky určit gradační pásma průměrné hrubé míry sňatečnosti a rozvodovosti jako v případě SO ORP České republiky.

Státy s nízkou průměrnou sňatečností se vyskytují v jižní a jihovýchodní části Evropy – jedná se o Itálii, Maltu, Slovinsko, Maďarsko a Bulharsko. V případě prvních čtyř států se jedná o propojený celek, kdy spolu vždy dvě země sousedí, je zde možné snadnější působení trendů jednoho státu na druhý. Bulharsko je výjimkou, nízká hodnota



průměrné hrubé míry sňatečnosti může být lehce zkreslena faktem, že data jsou analyzována až od roku 2007, kdy se Bulharsko stalo členem Evropské unie.

Státy s vysokou průměrnou sňatečností se vyskytují poněkud izolovaně. V případě Kypru a Rumunska se může vysoká hodnota přisuzovat velkému procentu věřících. I když korelační koeficient nepotvrdil závislost těchto dvou jevů, mohlo by se jednat o výjimky (obrázek 5, tabulka 5) [52].

Mezi státy s vysokou průměrnou hrubou mírou rozvodovosti patří Litva, Lotyšsko, Česká republika, Belgie, Dánsko a Estonsko. V případě Dánska se dá usuzovat, že vysoká míra rozvodovosti je důsledkem vysoké hrubé míry sňatečnosti. U postkomunistických zemí – Lotyšsko, Česká republika a Estonsko může být vysoká hrubá míra rozvodovosti doprovodným jevem větší volnosti a svobody po pádu totalitního režimu. Vysoká hrubá míra rozvodovosti v Belgii je dlouhodobým jevem (již od devadesátých let 20. století). Nejvyšší průměrnou hrubou mírou rozvodovosti má Litva, která patří jak mezi země ovlivněné pádem totalitního režimu, tak je zároveň zemí s vysokou mírou sňatečnosti.

Země s nejnižší mírou rozvodovosti jsou Itálie, Irsko a Malta. V případě Irska a Malty se nízká rozvodovost může přisuzovat vysokému podílu věřících obyvatel a navíc na Maltě jsou uzákoněné rozvody až od roku 2011. Itálie, kde je nízká hodnota rozvodovosti, se také řadí mezi státy s nízkou hodnotou sňatečnosti.

## 6 Diskuze

Jak již bylo zmíněno sňatečnost a rozvodovost ovlivňuje velké množství faktorů a okolností. V této kapitole zkusíme simulovat situace, kdy by mohlo dojít k výraznému ovlivnění intenzity sňatečnosti či rozvodovosti.

Zvýšení sňatečnosti by mohl ovlivnit stát nebo kraj ekonomickou podporou. Ta může spočívat například ve výhodných (nízký úrok) novomanželských či manželských půjčkách, se kterými jsme se mohli setkat v naší zemi v sedmdesátých letech minulého století a které vedly ke zvýšení počtu sňatků [55]. Sňatečnost by mohla zvýšit i podpora bydlení – výstavba ekonomicky výhodných bytů pro novomanžele nebo manžele splňující určité podmínky.

Ke snížení sňatečnosti by mohla vést i nejistá ekonomická situace. Ještě pořád je svatba v České republice většinou spojena s obřady a zvyky, které jsou finančně náročné. Pár samozřejmě může vstoupit do manželství i za předpokladu, že jeho finanční situace je obtížná. Ale i přesto je svatební akt pro spoustu lidí předmětem dlouhodobého plánování a určitých představ, které mohou být finanční zátěží a tudíž překážkou v uzavření manželství. V extrémním případě může dojít ke snížení sňatečnosti v době, kdy je zkrátka nedostatek potenciálních snoubenců. V určitých letech dochází k situaci, kdy se rodí málo dětí. K poklesu sňatečnosti by tedy mohlo dojít v období, kdy tyto „slabé ročníky“ dospějí do sňatečného věku.

V souvislosti se stále probíhajícími změnami společnosti v rámci druhého demografického přechodu dochází ke zvyšování společenské a ekonomické nezávislosti obou pohlaví. Někteří lidé svoji nezávislost vyjadřují žádným nebo neformálním vztahem. Často se setkáváme s lidmi, kteří nevyhledávají manželství z osobního přesvědčení. S větším nárůstem počtu těchto „singles“ by mohlo dojít k ovlivnění hodnoty sňatečnosti. Podobnou problematiku rozebírá i dvojice autorů Rabušic, Kocourková v knize Sňatek a rodina: zájem soukromý nebo veřejný? Dle nich se stále častěji vyskytuje forma soužití, kdy spolu dva lidé plní základní funkce rodiny bez uzavření manželství [56].

Sňatek je obnovitelnou záležitostí, proto je mnoho lidí, kteří tento akt absolvují vícekrát během svého života a tím ovlivňují jak hodnoty sňatečnosti, tak hodnoty rozvodovosti. Naopak mnoho lidí může být po rozvodu zklamáno natolik, že do dalšího

manželství nevstoupí a žijí v nesezdaném soužití. V tomto případě nedochází k ovlivňování intenzity sňatečnosti a rozvodovosti.

Přístup k rozvodu mnohým párů může negativně ovlivnit například znění předmanželské smlouvy. Podmínky této smlouvy jsou nevýhodné pro jednoho nebo oba manžele, proto raději volí setrvání v manželství jakkoliv je nefunkční.

Rozvodovost ve velké míře ovlivňuje hlavně legislativa daného státu. Jsou státy (např. Malta), jejichž zákony ještě do nedávné doby rozvod zakazovaly. Intenzitu rozvodovosti by mohlo ovlivnit zjednodušení nebo naopak zkomplikování podmínek rozvodu, zvýšení dostupnosti úřadů nebo odbourání administrativních poplatků. Jsou manželství, pro která je rozvod jediným možným řešením situace a je otázkou, zda je pro stát žádoucí ovlivnit rozvodovost zpřísněním podmínek nebo úplným zákazem rozvodů. I když v České republice nemají věřící takové zastoupení, mohla by být rozvodovost ovlivněna liberálnějšími postoji církve k rozvodům. Učení některých církví netoleruje rozvod, tudíž věřící člověk se k rozvodu neuchýlí, i když má mnoho pádných důvodů manželství ukončit.

Přísné podmínky rozvodu mohou ovlivnit i samotnou intenzitu sňatečnosti. Lidé si zajisté dobře rozmyslí uzavřít sňatek, když je rozvod nesnadný nebo dokonce nemožný.

Problematikou sňatečnosti a rozvodovosti v České republice a Evropské unii se také zabývaly některé kvalifikační práce studentů vysokých škol, jejichž hodnocení sňatečnosti a rozvodovosti je v mnohém shodné se závěry této práce.

V bakalářské práci Lukáše Lance z roku 2012 [57] autor analyzuje data o sňatečnosti a rozvodovosti od roku 1960. Česká republika je zde charakterizována jako celek z pohledu některých ukazatelů sňatečnosti a rozvodovosti, podobně jsou analyzovány vybrané státy Evropské unie. Jako výsledky své práce uvádí příčiny snižování sňatečnosti v České republice a možné dopady na demografický vývoj.

Obdobnou problematiku zpracovává Bc. Plocová v diplomové práci Analýza sňatečnosti a rozvodovosti v ČR a vybraných zemí EU [58]. Autorka se zde zabývá opět některými ukazateli rozvodovosti a sňatečnosti a práce je spíše statisticky založená. Ve zhodnocení práce popisuje změny v demografickém chování společnosti, kdy lidé dávají přednost jiným formám soužití.

## 7 Závěr

Cílem práce bylo zanalyzovat stav sňatečnosti a rozvodovosti České republiky v letech 2004 – 2013 z časového a prostorového hlediska.

Sňatečnost České republiky jako celku vyjádřená pomocí hrubé míry sňatečnosti měla v průběhu daného období klesající tendenci, což ukázala i spojnice trendu křivky hodnot hrubé míry sňatečnosti. Výjimkou byl rok 2007, kdy sňatečnost vzrostla, ale hned rok poté se vrátila na hodnoty obdobné předešlým rokům. Náhlý vzrůst pravděpodobně zapříčinilo datum 7. 7. 2007. Sňatečnost byla charakterizována pomocí prvosňatečného věku snoubenců. Tzv. prvosňatečný věk se do roku 2009 každoročně zvyšovaly o několik desetín roku u obou pohlaví, od roku 2010 nárůst věku pokračuje, ale ne již v tak dramatickém tempu. Zvyšování věku vstupu do prvního manželství je důsledek změn, kterými naše společnost i zbytek EU prochází.

Průměrná sňatečnost v celém sledovaném období byla také analyzována v jednotlivých krajích České republiky. Sňatečnost v krajích byla charakterizována hodnotami, které na začátku sledovaného období patřily do většího intervalu než na konci, v roce 2013. Absolutně nejvyšší sňatečnost byla evidována v kraji Hlavní město Praha, o kategorii nižší sňatečnost zaznamenaly kraje severních, severozápadních a středních Čech. Pardubický, Zlínský a kraj Vysočina měly nejnižší sňatečnost.

V rámci analýzy sňatečnosti jednotlivých SO ORP byla vyšší sňatečnost zaznamenána v SO ORP, jejichž obec s rozšířenou působností patří mezi velká města ČR, a v části středních a severních Čech. Většina ostatních správních obvodů vykazovala průměrnou sňatečnost. Na otázku, čím je způsobena vysoká, či nízká hodnota sňatečnosti, není jednoznačná odpověď. Sňatečnost ovlivňuje mnoho okolností a není možné jednoznačně určit, která více nebo méně. V práci byly s intenzitou sňatečnosti porovnávány některé jevy (v rámci krajů), které by mohly s hodnotou sňatečnosti souviset – podíl věřících osob a průměrný věk obyvatel v krajích ve sledovaném období. Korelační koeficient nepotvrdila závislost hodnoty sňatečnosti a průměrného věku obyvatel. Tento výsledek může být zapříčiněn tím, že průměrný věk vypovídá velice málo o struktuře obyvatelstva. Korelační koeficient potvrdil závislost hrubé míry sňatečnosti a podílu věřícího obyvatelstva. To znamená, že předpoklad uvedený v úvodu práce se potvrdil.

V oblastech (krajích) s vyšší průměrnou hrubou mírou sňatečnosti žije vyšší podíl věřícího obyvatelstva.

Rozvodovost byla vyčíslována pomocí hrubé míry rozvodovosti. V rámci republiky měly hodnoty rozvodovosti klesající charakter v průběhu celého období. Největší pokles byl zaznamenán mezi lety 2010 – 2012 (tabulka 4). Rozvodovost České republiky byla charakterizována také rozvody dle délky trvání manželství. Největší podíl rozvedených manželství zaujímají manželství v délce trvání od 0 do 5-ti let a 20 let a výše. Ve skupině rozvodů manželství trvajících přes dvacet let není shora označený interval, tudíž je jasné, že podíl bude největší, proto je téměř nesrovnatelný s ostatními kategoriemi délky manželství. Úhrnná rozvodovost nabyла své největší hodnoty v roce 2010, kdy dosáhla 50 %, to znamená, že byla rozvedena polovina počtu původně uzavřených manželství.

Při analýze rozvodovosti v krajích byla zjištěna nejvyšší rozvodovost v Ústeckém a Karlovarském kraji, nejmenší rozvodovost vykazovaly kraje Vysočina a Zlínský kraj. Hodnota rozvodovosti může v tomto případě souviset s podílem věřících obyvatel v kraji, což bylo zjišťováno pomocí korelační analýzy (korelačním koeficientem) průměrné hrubé míry rozvodovosti s podílem věřících osob a nezaměstnaných v kraji. O závislosti můžeme hovořit pouze v případě průměrné rozvodovosti s podílem věřících v kraji, což opět potvrdilo domněnku vyřčenou v úvodní části práce. V oblastech s vyšším podílem věřících je evidována nižší rozvodovost. Pro věřící lidi je rozvod (i přes značnou liberalizaci společnosti) stále tabu a uchylují se k němu ve výjimečných případech.

Lokalizace míry sňatečnosti v rámci SO ORP byla opět demonstrována pomocí kartogramů. Průměrná míra rozvodovosti SO ORP vykazovala gradaci, která dosahuje na severozápadních hranicích České republiky nejvyšší hodnoty, poté následuje ubývání intenzity a v oblasti kraje Vysočina se nachází pásmo s nejnižší mírou rozvodovosti.

Sňatečnost ve státech Evropské unie byla analyzována pomocí hrubé míry sňatečnosti. Geografické rozložení hodnoty sňatečnosti bylo provedeno pomocí kartogramu. Nejvyšší průměrnou míru sňatečnosti zaznamenaly země východní části Evropské unie. Patří mezi ně například Rumunsko, kde je stále ještě kladen velký důraz na manželství a rodinu. Naopak nejmenší sňatečnost vykazují převážně státy jižní části EU – např. Itálie. Sňatečnost byla charakterizována jako v případě ČR pomocí prvosňatečného věku. Nejvyšší průměrný prvosňatečný věk byl zaznamenán ve Švédsku a Dánsku, kde překročil u obou pohlaví hodnotu třicet let. Vysoký prvosňatečný věk je zřejmě následkem

toho, že Švédsko prošlo druhou demografickou revolucí jako jedna z prvních zemí a trendy tohoto přechodu jsou zde delší dobu [10]. Nejnižší průměrný prvosňatečný věk byl v Polsku a Litvě. Podíl věřících v zemích Evropské unie byl použit jako jev, který by mohl ovlivňovat intenzitu sňatečnosti. Závislost hodnoty hrubé míry sňatečnosti a podílu věřících nebyla potvrzena, oproti závislosti stejných ukazatelů v České republice. Výsledek může být ovlivněn faktem, že v případě států Evropské unie je analyzováno větší území. Menší oblasti s vyšším podílem věřících obyvatel mohou být potlačeny oblastmi s větším počtem nevěřících obyvatel, i když se jedná o rámeček jednoho státu.

Rozvodovost ve státech Evropské unie byla analyzována pomocí hrubé míry rozvodovosti. Většina států Evropské unie eviduje za celé období nadprůměrnou rozvodovost. Mezi státy, které dosáhly nejvyšší za celé období nejvyšší průměrné rozvodovosti, patří Litva, Lotyšsko, Česká republika a Belgie. Většinou se jedná o státy ovlivněné totalitním režimem, kdy po jeho pádu došlo k určitému uvolnění a liberalizaci společnosti, která může přetrvávat i ve sledovaném období. V Belgii je vysoká hrubá míra rozvodovosti dlouhodobějším jevem. Naopak nejmenší průměrná rozvodovost byla evidována v Itálii a Irsku. Hodnota rozvodovosti byla korelována s podílem věřících a závislost nebyla analýzou potvrzena.

Hodnoty průměrných hrubých měr sňatečnosti a rozvodovosti byly komparovány s hodnotami ostatních států EU ve stejných ukazatelích. Česká republika patří mezi státy s nejvyšší průměrnou hrubou mírou rozvodovosti a v hrubé míře sňatečnosti se řadí ke státům s průměrnou hodnotou.

Při určování disparit průměrných hrubých měr sňatečnosti a rozvodovosti byly použity kartogramy (obrázek 2, 3, 4 a 5). V případě hrubé míry rozvodovosti byla evidentní gradace intenzity rozvodovosti od jihovýchodu směrem k severozápadu Čech, která na území Moravy postupně zaniká. Pro hodnoty průměrné hrubé míry sňatečnosti nebyla nalezena žádná kontinuita. Kontinuita nebyla nalezena v případě disparit hrubých měr sňatečnosti a rozvodovosti ve státech Evropské unie.

Tato práce může být přínosná pro naznačení aktuální situace sňatečnosti a rozvodovosti v České republice a ve státech Evropské unie. Může být využita například při výuce geografie na středních školách. Téma práce by mohlo být v budoucnosti rozšířeno o další časový úsek nebo rozpracováno z hlediska dalších ukazatelů jako je například vliv stupně vzdělání obyvatelstva na míru sňatečnosti a rozvodovosti. K tématu

práce by bylo jistě přínosné nějaké dotazníkové šetření s otázkami, které by sledovaly ukazatele, které se ve statistikách úřadů neobjevují – jako například důvod k sňatku.

## 8 Seznam použitých zdrojů

- [1] CHLUDILOVÁ, Iva. První a druhá demografická revoluce. In: *Socioweb: Sociologický webzin* [online]. [cit. 2014-12-29]. Dostupné z: <http://www.socioweb.cz/index.php?disp=teorie&shw=121&lst=108>
- [2] NOVÁK, Martin. Druhý demografický přechod a vývoj regionální diferenciace prokreačního chování obyvatelstva v okresech Česka. *Druhý demografický přechod a vývoj regionální diferenciace prokreačního chování obyvatelstva v okresech Česka* [online]. 2011, s. 1 [cit. 2014-12-29]. Dostupné z: <https://www.natur.cuni.cz/geografie/demografie-a-geodemografie/ceska-demograficka-spolecnost/ke-stazeni/prispevky-z-xlii.-konference-cds/Novk.pdf>
- [3] ŠŤASTNÁ, Anna. Rozvodovost. In: *Socioweb: Sociologický webzin* [online]. 1982 [cit. 2014-12-29]. Dostupné z: <http://www.socioweb.cz/index.php?disp=temata&shw=246&lst=107>
- [4] KALIBOVÁ, Květa, Zdeněk PAVLÍK a Alena VODÁKOVÁ. *Demografie (nejen) pro demografy*. 1.vyd. Praha: Sociologické nakladatelství, 1993, 125 s. ISBN 80-901-4242-7.
- [5] PAVLÍK, Zdeněk, Jitka RYCHTAŘÍKOVÁ, Alena ŠUBRTOVÁ. *Základy demografie*. Vyd. 1. Praha: Academia, 1986, 732 s.
- [6] KOCOUROVÁ, Jiřina a Ladislav RABUŠIC. *Sňatek a rodina: zájem soukromý nebo veřejný? : proměny reprodukčního chování a možnosti rodinné politiky z hlediska postojů české veřejnosti*. Praha: Univerzita Karlova, Přírodovědecká fakulta, Katedra demografie a geodemografie, 2006, 158 p. ISBN 80-865-6193-3.
- [7] GONZALES, Libertad a Tarja K. VIITANEN. The Effect of Divorce Laws on Divorce Rates in Europe. In: *Universitat Pompeu Fabra Barcelona: Department of Economics and Business* [online]. 2006 [cit. 2015-03-20]. Dostupné z: <http://www.econ.upf.edu/docs/papers/downloads/986.pdf>
- [8] SUIAN, Pavel. MARRIAGE IN ROMANIA. In: *BYU LAW* [online]. 2006 [cit. 2015-03-20]. Dostupné z: [http://www.law2.byu.edu/page/categories/marriage\\_family/past\\_conferences/oct2006/pb\\_chapters/13%20-%20Suian.pdf](http://www.law2.byu.edu/page/categories/marriage_family/past_conferences/oct2006/pb_chapters/13%20-%20Suian.pdf)



- [9] EUROPEAN E-JUSTICE. Divorcio - España. In: *European e-justice: Red Judicial Europea en materia civil y mercantil*[online]. 2014 [cit. 2015-03-20]. Dostupné z: [https://e-justice.europa.eu/content\\_divorce-45-es-es.do](https://e-justice.europa.eu/content_divorce-45-es-es.do)
- [10] ŠŤASTNÁ, Anna. POPULAČNÍ VÝVOJ: Švédsko. In: *Demografie* [online]. 2015 [cit. 2015-13-12]. Dostupné z:[http://www.demografie.info/?cz\\_detail\\_clanku=&artclID=717](http://www.demografie.info/?cz_detail_clanku=&artclID=717)
- [11] OPATRŇY, Aleš. 1. Jak katolická církev chápe manželství. In: *Vira.cz: Vira na internetu* [online]. © 1998 - 2014 [cit. 2015-03-17]. Dostupné z: <http://www.vira.cz/Texty/Knihovna/1-Jak-katolicka-cirkev-chape-manzelstvi.html>
- [12] DEMOGRAFICKÉ INFORMAČNÍ CENTRUM. Sňatečnost. *Demografie* [online]. 2014 [cit. 2015-01-03]. Dostupné z:[http://www.demografie.info/?cz\\_snatecnost=](http://www.demografie.info/?cz_snatecnost=)
- [13] ODBOR VŠEOBECNÉ SPRÁVY, ODDĚLENÍ STÁTNÍHO OBČANSTVÍ a MATRIK. Manželství. In: *Ministerstvo vnitra České republiky: Služby pro veřejnost* [online]. 2014 [cit. 2015-01-03]. Dostupné z: <http://www.mvcr.cz/clanek/obcan-na-urade-manzelstvi-uzavreni-manzelstvi.aspx>
- [14] DEMOGRAFIE. Rozvodovost. In: *Demografie* [online]. © 2004 - 2014 [cit. 2015-03-17]. Dostupné z:<http://www.vira.cz/Texty/Knihovna/1-Jak-katolicka-cirkev-chape-manzelstvi.html>
- [15] ČESKÝ STATISTICKÝ ÚŘAD. Česká republika od roku 1989 v číslech: Tab. 01.01 Vybrané demografické údaje (1989-2013). In: *Český statistický úřad* [online]. 2014 [cit. 2015-04-12]. Dostupné z: <https://www.czso.cz/csu/czso/ceska-republika-v-cislech-od-roku-1989-wau52m1y38#01>
- [16] ČESKÝ STATISTICKÝ ÚŘAD. Sňatky dne 7. 7. 2007. In: *Český statistický úřad* [online]. 2007 [cit. 2015-04-12]. Dostupné z: [https://www.czso.cz/csu/czso/snatky\\_dne\\_7\\_7\\_2007](https://www.czso.cz/csu/czso/snatky_dne_7_7_2007)
- [17] ARCDATA PRAHA, S.R.O., ZEMĚMĚŘIČSKÝ ÚŘAD a ČESKÝ STATISTICKÝ ÚŘAD. ArcČR® 500. *Arcdata Praha: Geografické informační systémy* [online]. 2015 [cit. 2015-04-15]. Dostupné z: <http://www.arcdata.cz/produkty-a-sluzby/geograficka-data/arccr-500/>

- [18] ČESKÝ STATISTICKÝ ÚŘAD. 1. část - Území, životní prostředí, obyvatelstvo, makroekonomické ukazatele. In: *Český statistický úřad: Krajská správa ČSÚ v Karlových Varech* [online]. 2014 [cit. 2015-03-08]. Dostupné z:[http://www.czso.cz/xk/redakce.nsf/i/casove\\_rady](http://www.czso.cz/xk/redakce.nsf/i/casove_rady)
- [19] ČESKÝ STATISTICKÝ ÚŘAD. 1. část - Území, životní prostředí, obyvatelstvo, makroekonomické ukazatele. In: *Český statistický úřad: Krajská správa ČSÚ v Ústí nad Labem* [online]. 2014 [cit. 2015-03-08]. Dostupné z:[http://www.czso.cz/xu/redakce.nsf/i/casove\\_rady\\_kraje](http://www.czso.cz/xu/redakce.nsf/i/casove_rady_kraje)
- [20] ČESKÝ STATISTICKÝ ÚŘAD. Časové řady: Dlouhodobý vývoj Prahy 1993-2013. In: *Český statistický úřad: Krajská správa ČSÚ v hl. m. Praze* [online]. 2013 [cit. 2015-14-04]. Dostupné z:  
[https://www.czso.cz/csu/xa/casove\\_rady](https://www.czso.cz/csu/xa/casove_rady)
- [21] ČESKÝ STATISTICKÝ ÚŘAD. 1. část - Území, životní prostředí, obyvatelstvo, makroekonomické ukazatele. In: *Český statistický úřad: Krajská správa ČSÚ v Liberci* [online]. 2014 [cit. 2015-03-08]. Dostupné z:[http://www.czso.cz/xl/redakce.nsf/i/casove\\_rady\\_kraje](http://www.czso.cz/xl/redakce.nsf/i/casove_rady_kraje)
- [22] ČESKÝ STATISTICKÝ ÚŘAD. 1. část - Území, životní prostředí, obyvatelstvo, makroekonomické ukazatele. In: *Český statistický úřad: Krajská správa ČSÚ pro Středočeský kraj* [online]. 2015 [cit. 2015-03-09]. Dostupné z:[http://www.czso.cz/xs/redakce.nsf/i/casova\\_rada\\_dlouhodoby\\_vyvoj\\_kraje\\_ve\\_vybranych\\_ukazatelich](http://www.czso.cz/xs/redakce.nsf/i/casova_rada_dlouhodoby_vyvoj_kraje_ve_vybranych_ukazatelich)
- [23] ČESKÝ STATISTICKÝ ÚŘAD. 1. část - Území, životní prostředí, obyvatelstvo, makroekonomické ukazatele. In: *Český statistický úřad: Krajská správa ČSÚ v Českých Budějovicích* [online]. 2014 [cit. 2015-03-08]. Dostupné z:[http://www.czso.cz/xc/redakce.nsf/i/casove\\_rady](http://www.czso.cz/xc/redakce.nsf/i/casove_rady)  
[https://www.czso.cz/csu/xp/casove\\_rady](https://www.czso.cz/csu/xp/casove_rady)
- [24] ČESKÝ STATISTICKÝ ÚŘAD. 1. část - Území, životní prostředí, obyvatelstvo, makroekonomické ukazatele. In: *Český statistický úřad: Krajská správa ČSÚ v Hradci Králové* [online]. 2015 [cit. 2015-03-08]. Dostupné z:[http://www.czso.cz/xh/redakce.nsf/i/casove\\_rady](http://www.czso.cz/xh/redakce.nsf/i/casove_rady)
- [25] ČESKÝ STATISTICKÝ ÚŘAD. 1. část - Území, životní prostředí, obyvatelstvo, makroekonomické ukazatele. In: *Český statistický úřad:*

- Krajská správa ČSÚ v Pardubicích* [online]. 2014 [cit. 2015-03-08].  
Dostupné z:[http://www.czso.cz/xe/redakce.nsf/i/casove\\_rady](http://www.czso.cz/xe/redakce.nsf/i/casove_rady)
- [26] ČESKÝ STATISTICKÝ ÚŘAD. 1. část - Území, životní prostředí, obyvatelstvo, makroekonomické ukazatele. In: *Český statistický úřad: Krajská správa ČSÚ v Jihlavě* [online]. 2014 [cit. 2015-03-08]. Dostupné z:[http://www.czso.cz/xj/redakce.nsf/i/casove\\_rady](http://www.czso.cz/xj/redakce.nsf/i/casove_rady)
- [27] ČESKÝ STATISTICKÝ ÚŘAD. 1. část - Území, životní prostředí, obyvatelstvo, makroekonomické ukazatele. In: *Český statistický úřad: Krajská správa ČSÚ v Olomouci* [online]. 2015 [cit. 2015-03-08]. Dostupné z:[http://www.czso.cz/xm/redakce.nsf/i/casove\\_rady](http://www.czso.cz/xm/redakce.nsf/i/casove_rady)
- [28] ČESKÝ STATISTICKÝ ÚŘAD. 1. část - Území, životní prostředí, obyvatelstvo, makroekonomické ukazatele. In: *Český statistický úřad: Krajská správa ČSÚ v Brně* [online]. 2015 [cit. 2015-03-08]. Dostupné z:[http://www.czso.cz/xb/redakce.nsf/i/casove\\_rady](http://www.czso.cz/xb/redakce.nsf/i/casove_rady)
- [29] ČESKÝ STATISTICKÝ ÚŘAD. 1. část: Území, obyvatelstvo, životní prostředí, makroekonomika. In: *Český statistický úřad: Krajská správa ČSÚ v Ostravě* [online]. 2015 [cit. 2015-03-08]. Dostupné z:[http://www.czso.cz/xt/redakce.nsf/i/casova\\_rada\\_vybrane\\_ukazatele\\_za\\_moravskoslezsky\\_kraj](http://www.czso.cz/xt/redakce.nsf/i/casova_rada_vybrane_ukazatele_za_moravskoslezsky_kraj)
- [30] ČESKÝ STATISTICKÝ ÚŘAD. 1. část - Území, životní prostředí, obyvatelstvo, makroekonomické ukazatele. In: *Český statistický úřad: Krajská správa ČSÚ ve Zlíně* [online]. 2014 [cit. 2015-03-08]. Dostupné z:[http://www.czso.cz/xz/redakce.nsf/i/casove\\_rady\\_kraje](http://www.czso.cz/xz/redakce.nsf/i/casove_rady_kraje)
- [31] ČESKÝ STATISTICKÝ ÚŘAD. 1. část - Území, životní prostředí, obyvatelstvo, makroekonomické ukazatele. In: *Český statistický úřad: Krajská správa ČSÚ v Jihlavě* [online]. 2012 [cit. 2015-14-04]. Dostupné z: [https://www.czso.cz/csu/xj/casove\\_rady](https://www.czso.cz/csu/xj/casove_rady)
- [32] ČESKÝ STATISTICKÝ ÚŘAD. Územní rozložení věřících. In: *Český statistický úřad: Náboženská víra obyvatel podle výsledků sčítání lidu 2011* [online]. 2014 [cit. 2015-02-25]. Dostupné z:[http://www.czso.cz/csu/2014edicniplan.nsf/t/82002E063E/\\$File/17022014a03.pdf](http://www.czso.cz/csu/2014edicniplan.nsf/t/82002E063E/$File/17022014a03.pdf)

- [33] ČESKÝ STATISTICKÝ ÚŘAD. Správní obvody: Časové řady. In: *Český statistický úřad: Krajské správy ČSÚ* [online]. 2014 [cit. 2015-14-04].  
Dostupné z: <https://www.czso.cz/>
- [34] ČESKÝ STATISTICKÝ ÚŘAD. Vývoj vybraných ukazatelů v SO ORP Lysá nad Labem 2001 - 2012. In: *Český statistický úřad: SO ORP Lysá nad Labem* [online]. 2014 [cit. 2015-03-08]. Dostupné z: [http://www.czso.cz/xs/redakce.nsf/i/vyvoj\\_vybranych\\_ukazatelu\\_v\\_so\\_orp\\_lysa\\_nad\\_labem\\_2001\\_2012](http://www.czso.cz/xs/redakce.nsf/i/vyvoj_vybranych_ukazatelu_v_so_orp_lysa_nad_labem_2001_2012)
- [35] ČESKÝ STATISTICKÝ ÚŘAD. 2.část - Práce, nezaměstnanost, organizační struktura, zemědělství. In: *Český statistický úřad: Krajská správa ČSÚ v Ústí nad Labem* [online]. 2014 [cit. 2015-03-08]. Dostupné z: [http://www.czso.cz/xu/redakce.nsf/i/casove\\_rady\\_kraje](http://www.czso.cz/xu/redakce.nsf/i/casove_rady_kraje)
- [36] ČESKÝ STATISTICKÝ ÚŘAD. 2.část - Práce, nezaměstnanost, organizační struktura, zemědělství. In: *Český statistický úřad: Krajská správa ČSÚ v Karlových Varech* [online]. 2014 [cit. 2015-03-08]. Dostupné z: [http://www.czso.cz/xk/redakce.nsf/i/casove\\_rady](http://www.czso.cz/xk/redakce.nsf/i/casove_rady)
- [37] ČESKÝ STATISTICKÝ ÚŘAD. 2.část - Práce, nezaměstnanost, organizační struktura, zemědělství. In: *Český statistický úřad: Krajská správa ČSÚ v Liberci* [online]. 2015 [cit. 2015-03-08]. Dostupné z: [http://www.czso.cz/xl/redakce.nsf/i/casove\\_rady\\_kraje](http://www.czso.cz/xl/redakce.nsf/i/casove_rady_kraje)
- [38] ČESKÝ STATISTICKÝ ÚŘAD. 2. část - Trh práce, nezaměstnanost, organizační statistika, zemědělství. In: *Český statistický úřad: Krajská správa ČSÚ pro Středočeský kraj* [online]. 2015 [cit. 2015-13-12].  
Dostupné z: [http://www.czso.cz/xs/redakce.nsf/i/casova\\_rada\\_dlouhodoby\\_vyvoj\\_kraje\\_ve\\_vybranych\\_ukazatelich](http://www.czso.cz/xs/redakce.nsf/i/casova_rada_dlouhodoby_vyvoj_kraje_ve_vybranych_ukazatelich)
- [39] ČESKÝ STATISTICKÝ ÚŘAD. 2.část - Práce, nezaměstnanost, organizační struktura, zemědělství. In: *Český statistický úřad: Krajská správa ČSÚ v Jihlavě* [online]. 2014 [cit. 2015-03-08]. Dostupné z: [http://www.czso.cz/xj/redakce.nsf/i/casove\\_rady](http://www.czso.cz/xj/redakce.nsf/i/casove_rady)
- [40] ČESKÝ STATISTICKÝ ÚŘAD. 2. část - Trh práce, nezaměstnanost, organizační statistika, zemědělství. In: *Český statistický úřad: Krajská správa ČSÚ v Plzni* [online]. 2015 [cit. 2015-13-12]. Dostupné z: [http://www.czso.cz/xp/redakce.nsf/i/casove\\_rady](http://www.czso.cz/xp/redakce.nsf/i/casove_rady)

- [41] ČESKÝ STATISTICKÝ ÚŘAD. 2. část - Práce, nezaměstnanost, organizační struktura, zemědělství. In: *Český statistický úřad: Krajská správa ČSÚ v Českých Budějovicích* [online]. 2014 [cit. 2015-13-12]. Dostupné z:[http://www.czso.cz/xc/redakce.nsf/i/casove\\_rady](http://www.czso.cz/xc/redakce.nsf/i/casove_rady)
- [42] ČESKÝ STATISTICKÝ ÚŘAD. 2. část - Práce, nezaměstnanost, organizační struktura, zemědělství. In: *Český statistický úřad: Krajská správa ČSÚ ve Zlíně* [online]. 2014 [cit. 2015-14-04]. Dostupné z: [https://www.czso.cz/csu/xz/casove\\_rady\\_kraje](https://www.czso.cz/csu/xz/casove_rady_kraje)
- [43] ČESKÝ STATISTICKÝ ÚŘAD. 2. část - Práce, nezaměstnanost, organizační struktura, zemědělství. In: *Český statistický úřad: Krajská správa ČSÚ v Hradci Králové* [online]. 2014 [cit. 2015-13-12]. Dostupné z:[http://www.czso.cz/xh/redakce.nsf/i/casove\\_rady](http://www.czso.cz/xh/redakce.nsf/i/casove_rady)
- [44] ČESKÝ STATISTICKÝ ÚŘAD. 2. část - Práce, nezaměstnanost, organizační struktura, zemědělství. In: *Český statistický úřad: Krajská správa ČSÚ v Pardubicích* [online]. 2014 [cit. 2015-13-12]. Dostupné z:[http://www.czso.cz/xe/redakce.nsf/i/casove\\_rady](http://www.czso.cz/xe/redakce.nsf/i/casove_rady)
- [45] ČESKÝ STATISTICKÝ ÚŘAD. 2. část - Práce, nezaměstnanost, organizační struktura, zemědělství. In: *Český statistický úřad: Krajská správa ČSÚ v Olomouci* [online]. 2015 [cit. 2015-13-12]. Dostupné z: [http://www.czso.cz/xm/redakce.nsf/i/casove\\_rady](http://www.czso.cz/xm/redakce.nsf/i/casove_rady)
- [46] ČESKÝ STATISTICKÝ ÚŘAD. 2. část - Práce, nezaměstnanost, organizační struktura, zemědělství. In: *Český statistický úřad: Krajská správa ČSÚ v Brně* [online]. 2015 [cit. 2015-13-12]. Dostupné z: [http://www.czso.cz/xb/redakce.nsf/i/casove\\_rady](http://www.czso.cz/xb/redakce.nsf/i/casove_rady)
- [47] ČESKÝ STATISTICKÝ ÚŘAD. 2. část: trh práce, nezaměstnanost, organizační statistika, zemědělství. In: *Český statistický úřad: Krajská správa ČSÚ v Ostravě* [online]. 2015 [cit. 2015-13-12]. Dostupné z: [http://www.czso.cz/xt/redakce.nsf/i/casova\\_rada\\_vybrane\\_ukazatele\\_za\\_mo\\_ravskoslezsky\\_kraj](http://www.czso.cz/xt/redakce.nsf/i/casova_rada_vybrane_ukazatele_za_mo_ravskoslezsky_kraj)
- [48] ČESKÝ STATISTICKÝ ÚŘAD. Nezaměstnanost v Praze 1990-2014. In: *Český statistický úřad: Krajská správa ČSÚ v hl. městě Praha* [online]. 2015 [cit. 2015-13-12]. Dostupné z: [http://www.czso.cz/xa/redakce.nsf/i/casove\\_rady\\_prace\\_time\\_series\\_labou](http://www.czso.cz/xa/redakce.nsf/i/casove_rady_prace_time_series_labou)

- [49] OPENSTREETMAP. OpenStreetMap Data Extracts. *Geofabrik downloads: Geografické informační systémy* [online]. 2015 [cit. 2015-04-15]. Dostupné z: <http://download.geofabrik.de/>
- [50] EUROSTAT. Marriage indicators. In: *Eurostat: Database* [online]. 2015 [cit. 2015-04-10]. Dostupné z: <http://appsso.eurostat.ec.europa.eu/nui/submitViewTableAction.do>
- [51] ŠULEK, Marcel a Petr KOČÍ. Tradiční rodina se v Evropě rozpadá. Kvůli registrovanému partnerství?. In: *Český rozhlas: Zprávy* [online]. © 1997-2015 [cit. 2015-03-17]. Dostupné z: [http://www.rozhlas.cz/zpravy/data/\\_zprava/tradicni-rodina-se-v-evrope-rozpada-kvuli-registrovanemu-partnerstvi--1449197](http://www.rozhlas.cz/zpravy/data/_zprava/tradicni-rodina-se-v-evrope-rozpada-kvuli-registrovanemu-partnerstvi--1449197)
- [52] EUROSTAT. Participation in activities of churches or other religious organisations by level of activity limitation, sex and age. In: *Evropská unie* [online]. 2014 [cit. 2015-03-08]. Dostupné z: [http://appsso.eurostat.ec.europa.eu/nui/show.do?dataset=hlth\\_ds040&lang=en](http://appsso.eurostat.ec.europa.eu/nui/show.do?dataset=hlth_ds040&lang=en)
- [53] VOX EUROP. MALTA: Voliči odhlasovali právo na rozvod. In: *VOX europ* [online]. 2011 [cit. 2015-03-17]. Dostupné z: <http://www.voxeurop.eu/cs/content/news-brief/683121-volici-odhlasovali-pravo-na-rozvod>
- [54] EUROSTAT. Divorce indicators. In: *Eurostat: Database* [online]. 2014 [cit. 2015-04-10]. Dostupné z: [http://appsso.eurostat.ec.europa.eu/nui/show.do?dataset=demo\\_ndivind&lang=en](http://appsso.eurostat.ec.europa.eu/nui/show.do?dataset=demo_ndivind&lang=en)
- [55] DEMOGRAFIE. Sňatečnost: Historie. In: *Demografie* [online]. © 2004-2014 [cit. 2015-04-12]. Dostupné z: [http://www.demografie.info/?cz\\_snatecnosthistorie](http://www.demografie.info/?cz_snatecnosthistorie)
- [56] KOCOUROVÁ, Jiřina a Ladislav RABUŠIC. *Sňatek a rodina: zájem soukromý nebo veřejný? : proměny reprodukčního chování a možnosti rodinné politiky z hlediska existující české veřejnosti*. Praha: Univerzita Karlova, Přírodovědecká fakulta, Katedra demografie a geodemografie, 2006, 158 p. ISBN 80-865-6193-3.
- [57] LANC, Lukáš. *Porovnání sňatečnosti a rozvodovosti v ČR a v dalších zemích EU*. Praha, 2012. Dostupné z:

[https://www.vse.cz/vskp/29494\\_porovnani\\_snatecnosti\\_a%20rozvodovosti\\_v%20cr\\_a%20v\\_dalsich\\_zemich\\_eu](https://www.vse.cz/vskp/29494_porovnani_snatecnosti_a%20rozvodovosti_v%20cr_a%20v_dalsich_zemich_eu). Bakalářská práce.  
Vysoká škola ekonomická v Praze.

[58] PLOCOVÁ, Michaela. *Analýza sňatečnosti a rozvodovosti v ČR a vybraných zemí EU*. Praha, 2012. Dostupné z:

[https://www.vse.cz/vskp/33311\\_analyza\\_snatecnosti\\_a%20rozvodovosti\\_v%20cr\\_a%20vybranych\\_zemich\\_eu](https://www.vse.cz/vskp/33311_analyza_snatecnosti_a%20rozvodovosti_v%20cr_a%20vybranych_zemich_eu). Diplomová práce.  
Vysoká škola ekonomická v Praze.

## 9 Seznam tabulek

Tabulka 1: Vybrané ukazatele v krajích ČR v letech 2004 – 2013

Tabulka 2: Vybrané ukazatele v krajích ČR v letech 2004 – 2013

Tabulka 3: Hrubé míry sňatečnosti v SO ORP ČR v letech 2004 - 2013

Tabulka 4: Hrubé míry rozvodovosti v SO ORP ČR v letech 2004 - 2013

Tabulka 5: Hrubé míry sňatečnosti států EU v letech 2004 - 2012

Tabulka 6: Hrubé míry sňatečnosti a podíl věřících ve státech EU v roce 2006

Tabulka 7: Hrubé míry rozvodovosti států EU v letech 2004 - 2012

Tabulka 8: Hrubé míry rozvodovosti a podíl věřících ve státech EU v roce 2006

## 10 Seznam grafů

Graf 1: Hrubá míra sňatečnosti ČR v letech 2004 – 2012,

Graf 2: Věk při prvním sňatku v ČR v letech 2004 - 2013

Graf 3: Hrubá míra rozvodovosti ČR v letech 2004 – 2013

Graf 4: Rozvody dle délky trvání manželství v ČR v letech 2004 -2013, [%]

Graf 5: Úhrnná rozvodovost ČR v letech 2004 – 2013

Graf 6: Hrubá míra sňatečnosti států EU v letech 2004 - 2012

Graf 7: Hrubá míra rozvodovosti států Evropské unie, 2004 - 2012



## 11 Seznam obrázků

Obrázek 1: Průměrná hrubá míra sňatečnosti v krajích v letech 2004 – 2013, [‰]

Obrázek 2: Průměrná hrubá míra sňatečnosti jednotlivých SO ORP v letech 2004 – 2013, [‰]

Obrázek 3: Průměrná hrubá míra rozvodovosti v krajích v letech 2004 - 2013, [‰]

Obrázek 4: Průměrná hrubá míra rozvodovosti jednotlivých SO ORP ČR v letech 2004 – 2013, [‰]

Obrázek 5: Průměrná hrubá míra sňatečnosti ve státech EU v letech 2004 - 2012

Obrázek 6: Průměrná hrubá míra rozvodovosti států EU v letech 2004 – 2012

## **Seznam příloh (na CD)**

Tabulka 3: Hrubé míry sňatečnosti České republiky v letech 2004 – 2013

Tabulka 4: Hrubé míry rozvodovosti České republiky v letech 2004 – 2013

Příloha 1: Hrubá míra sňatečnosti SO ORP kraje Hl. města Prahy v letech 2004 – 2013

Příloha 2: Hrubá míra sňatečnosti SO ORP Libereckého kraje v letech 2004 - 2013

Příloha 3: Hrubá míra sňatečnosti SO ORP Karlovarského kraje v letech 2004 – 2013

Příloha 4: Hrubá míra sňatečnosti SO ORP Ústeckého kraje v letech 2004 - 2013

Příloha 5: Hrubá míra sňatečnosti SO ORP Jihomoravského kraje v letech 2004 – 2013

Příloha 6: Hrubá míra sňatečnosti SO ORP Středočeského kraje v letech 2004 - 2013

Příloha 7: Hrubá míra sňatečnosti SO ORP Plzeňského kraje v letech 2004 – 2013

Příloha 8: Hrubá míra sňatečnosti SO ORP Jihočeského kraje v letech 2004 - 2013

Příloha 9: Hrubá míra sňatečnosti SO ORP Královehradeckého kraje v letech 2004 - 2013

Příloha 10: Hrubá míra sňatečnosti SO ORP Olomouckého kraje v letech 2004 – 2013

Příloha 11: Hrubá míra sňatečnosti SO ORP Pardubického kraje v letech 2004 – 2013

Příloha 12: Hrubá míra sňatečnosti SO ORP Moravskoslezského kraje v letech 2004 – 2013

Příloha 13: Hrubá míra sňatečnosti SO ORP kraje Vysočina v letech 2004 – 2013

Příloha 14: Hrubá míra sňatečnosti SO ORP Zlínského kraje v letech 2004 – 2013

Příloha 15: Hrubá míra rozvodovosti SO ORP Karlovarského kraje v letech 2004 – 2013

Příloha 16: Hrubá míra rozvodovosti SO ORP Ústeckého kraje v letech 2004 – 2013

Příloha 17: Hrubá míra rozvodovosti SO ORP Libereckého kraje v letech 2004 - 2013

Příloha 18: Hrubá míra rozvodovosti SO ORP Středočeského kraje v letech 2004 - 2013

Příloha 19: Hrubá míra rozvodovosti SO ORP Plzeňského kraje v letech 2004 - 2013

Příloha 20: Hrubá míra rozvodovosti SO ORP Královehradeckého kraje v letech 2004 – 2013

Příloha 21: Hrubá míra rozvodovosti SO ORP Moravskoslezského kraje v letech 2004 – 2013

Příloha 22: Hrubá míra rozvodovosti SO ORP Jihočeského kraje v letech 2004 – 2013

Příloha 23: Hrubá míra rozvodovosti SO ORP Olomouckého kraje v letech 2004 – 2013

Příloha 24: Hrubá míra rozvodovosti SO ORP Jihomoravského kraje v letech 2004 – 2013

Příloha 25: Hrubá míra rozvodovosti SO ORP kraje Hl. město Praha v letech 2004 – 2013

Příloha 26: Hrubá míra rozvodovosti SO ORP Pardubického kraje v letech 2004 – 2013

Příloha 27: Hrubá míra rozvodovosti SO ORP kraje Vysočina v letech 2004 – 2013

Příloha 28: Hrubá míra rozvodovosti SO ORP Zlínského kraje v letech 2004 – 2013