

CAP ROIG. ELS JARDINS ANGLESOS DELS PRÍncePS WOEVODSKI A CATALUNYA

PER

MONTSERRAT MOLI FRIGOLA*

“Esto no es un país, es un balneario”

Arturo Soria

1. ELS WOEVODSKI

Nicolau de Woevodski (1888-1975), príncep rus, aviador de l'exèrcit imperial i fill del ministre de Marina del tsar Nicolau II, es troba a l'ambaixada de Londres el 1917 com a agregat, ja que, en ésser vocacionalment un pintor-dibuixant –al qual Pla defineix com a “arquitecte tradicional gens vulgar”–, pensa retrobar a la capital del Tàmesi l'ambient ideal per a les seves inquietuds musicals, arquitectòniques i històriques. I, si bé torna a Rússia als primers dies de la revolució per intentar salvar la família –de la qual només sobreviu el seu pare, que aconsegueix arribar a Finlàndia–, ell retorna a Londres, on esdevé un emigrant silenciós, solitari, excel·lent genet i amic dels seus amics, que decideix convertir-se en promotor turístic per poder crear el seu propi jardí anglès a l'exili, juntament amb la seva esposa Dorothy Webster (1888-1980), una aristòcrata anglesa d'ascendència irlandesa, aimant de les tradicions, la música i les lectures de jardineria, exmaniquí, coneguda pel Foreign Office com senyora Page, apassionada pel món antic i la decoració, que als divuit anys projecta ja el seu primer jardí. Es tracta del del virrei anglès a les Bahames, concebut com un jardí de plantes exòtiques i tropicals, que difondrà la resta de la seva vida, gràcies a aquesta experiència.

Casada el 1910 amb Ian Dennistown, importador d'ivori i tinent coronel de la Guàrdia de Granaders anglesa (casat en segones núpcies amb Alfisa

* II Università degli Studi di Roma “Tor Vergata” (setembre 1994).

de Carnavon), del qual es divorcia després d'un gran enrenou, per seguir *lord* Carnavon i Howard Carter en les excavacions de la tomba de Tutankamon. És durant aquest període al Caire quan Dorothy comença sistemàticament a projectar jardins per a diversos estrangers, entre ells el de *lord* Carnavon, partint de la flora tradicional egípcia.

Al seu retorn d'Egipte crea Rufus, una botiga d'antiguitats a Brutton Street, en ple Myfair de Londres, i continua projectant jardins per a nombrosos aristòcrates amics seus, en tenir una intensa vida social.

2. EL DESCOBRIMENT DEL CAP ROIG DE CALELLA DE PALAFRUGELL

Els Woevodski en casar-se, després de les peripècies privades anteriors, decideixen buscar un *indret tranquil*, amb millor clima que Anglaterra, per començar una nova vida. Per aquest motiu, després de la lluna de mel a Egipte, busquen per la Mediterrània un lloc saludable i acollidor. Visiten Portugal, la Riviera francesa, l'ex Iugoslàvia i sobretot Itàlia, on vaguen i passen amb plaer pels jardins del castell dels Sitwell a Montefugoni, coneixen el projecte de Nicolau Maria Rubió Tudurí per als del castell de Vigoleno de la duquessa de Gramont i els de la Ligúria i de la Toscana, en especial els projectats per Cecil Pinsent a la Villa I Tatti de Settignano dels Berenson i a Le Balze de Fiesole dels Strong. Tots ells, els complauen extraordinàriament, però continuen buscant un lloc més solitari i descobreixen Cap Roig de Calella de Palafrugell, que malgrat ésser "un penyal inhòspit amb vinyes abandonades, alzines i pins, [a ells els sembla] un dels llocs més bells dels que havien vist fins aquell moment".

Queden fascinats pel paisatge de Calella, on decideixen crear el seu castell jardí, on Nicolau posarà en pràctica els seus coneixements d'arquitectura i Dorothy, els de jardineria, a part de compartir aquest indret privilegiat de la Costa Brava amb els amics més cars, en la seva majoria anglosaxons, que enamorats del paisatge publiquen importants estudis sobre jardins espanyols. Destaquen A. Byne i M. Stopley, que el 1924 a Nova York donen a la llum *Spanish Garden and Patios*, G. Gromort, que el 1926 publica dos magnífics àlbums sobre *Jardins d'Espagne*, i C.M. Villiers Stuart, que el 1929 ofereix el seu *Spanish Gardens*.

Elegeixen també Cap Roig per ésser la miranda ideal de les illes Formigues, lloc de constants naufragis, on el 28 d'agost de 1285 Roger de Llúria,

en nom de Pere III el Gran, en companyia de 30 galeres i 12 tarides, lliura i guanya una gran batalla sobre la més nombrosa flota francesa, de 140 vaixells. També, perquè a les illes, en ésser un refugi de pirates en els segles XVII i XVIII i de contrabandistes el segle XIX, l'esperit dels naufragats s'ha d'haver reencarnat en els fantasmes que rondaven de nit pel bosc de Cap Roig i en Bonzo, el gat negre adoptat pels Woevodski, a causa de les seves creences.

3. CALELLA DE PALAFRUGELL I LA "FEBRE D'OR"

La creació del jardí de Cap Roig pels Woevodski als anys vint és una novetat per les seves dimensions per Calella de Palafrugell, que estima, però, els jardins, que han proliferat des de 1892 als xalets de les platges de Calella, Llafranc i Tamariu i també a les cases de l'interior, o sigui, a Palafrugell i Llofriu, gràcies al *savoir faire* dels Arxer, jardiniers de Sant Feliu de Guíxols (Jaume Arxer Serra (1840-1924) i Joan Arxer Ferrer (1870-1924)), i a la "febre d'or" generada pel negoci del suro, en dura competència amb Sant Feliu de Guíxols, que porta Calella a dotar-se de modernes infraestructures¹, entre les quals un far (1857), un petit port (1860) i un ferrocarril (1898), a part

¹ La cronologia de la creació dels serveis a Palafrugell és la següent:

- 1855-57 Far de Sant Sebastià, Josep Aurich Casals, mestre d'obres de Barcelona i Juan de Dios Ramos Izquierdo (maquinària).
- 1858 Projecte de ferrocarril de Figueres-Palafrugell-Santa Coloma de Farners, Juan de Balboa, enginyer.
- 1860 Port de Calella de Palafrugell, Josep Pascual Dubrull, mestre d'obres.
- 1881 Pla parcel·lari, Sebastià Pi Pi, mestre d'obres.
- 1885 Projecte de ferrocarril de Caldes de Malavella a Palafrugell, Cels Xaudaró, mestre d'obres i director de camins veïnals.
- 1887 Plànol industrial.
- 1889 Projecte de ferrocarril de Caldes de Malavella a Palafrugell, Pere Fontserè Castells, enginyer.
- 1891 Clavegueres del carrer del Progrés, Josep Batlle Comas, mestre d'obres.
- 1893 Cementiri de Calella.
Canalització d'aigües residuals.
- Urbanització del carrer Girona, Josep Ferrer Bataller, mestre d'obres.
- 1894 Obertura d'un carrer a la platja de Llafranc.
- 1895-98 Urbanització de la platja del Canadell de Calella.
Clavegueram al raval de Palafrugell, J. Ferrer Bataller.
Clavegueram de Calella.
Allargament de la via del tren del Baix Empordà.
- 1899 Balneari Suñer, platja del Canadell, Francesc Ferrer Peya, mestre d'obres.
- 1914 Plànol topogràfic, Saturnino Homedes i Vallhonrat, enginyers.
- 1915 Jardí municipal, Arxer jardiniers.
- 1924 Urbanització de la platja de Llafranc, Isidre Bosch Bataller, arquitecte municipal.
- 1925 Informe global de Palafrugell, Ricard Giralt Casadesús, arquitecte municipal de Girona i Figueres.
- 1926 Alineació dels carrers, I. Bosch Bataller.

de bastir-se nous edificis funcionals², entre els quals l'ampliació de l'església (1857). Per la seva banda, el mestre d'obres Daunis projecta un neogòtic Col·legi del Sagrat Cor (1880) i el mestre d'obres Josep Batlle Comas, a partir del pla parcel·lari de Sebastià Pi Pi (1881), crea una moderna xarxa de clavegueram (1891-98), mentre el mestre d'obres Josep Ferrer Bataller projecta segurament el nou cementiri de Calella (1893) i la urbanització de nous carrers des de 1893, una obra completada el 1926 per l'arquitecte I. Bosch Bataller.

El 1898, quan finalment arriba el tren, Calella és una explosió i el creixement de la població, imparable, fins al punt que s'amplien la majoria de les indústries, en especial les de taps de suro³, per part del màxim especialista en arquitectura industrial, el mestre d'obres Ferrer Bataller, i que fan que la població disposi ja des de 1887 d'un plànol industrial, promogut per J. Calvet Boix, i un plànol anunciador des de final de segle. Representa també el descobriment de Calella per part dels viatgers, i per això el mestre d'obres Joan Trias Urgellés amplia la capella Soler del Morell (1899), es renova el bar Vila de la plaça Nova i es crea la sala de ball Boira al carrer de les Ànimes.

² La cronologia de la construcció d'edificis públics és la següent:

- 1857 Eixample de l'església de Palafrugell.
- 1880 Col·legi del Sagrat Cor, Sant Sebastià, Palafrugell, Daunis, mestre d'obres.
- 1894 Sala de ball Boira, Ànimes, Palafrugell.
- 1898 Bar Vilà, plaça Nova, Palafrugell.
- 1899 Ampliació de la capella Soler del Morell, Padró de Baix, Palafrugell, Joan Trias Urgellés, mestre d'obres.
- 1916 Escorxador, I. Bosch Bataller.
Projecte de Museu d'Art de l'Empordà, R. Giralte Casadesús + I. Bosch Bataller.
- 1925 Ajuntament, I. Bosch Bataller.
- 1926-27 Cooperativa La Econòmica Palafrugellense, Sant Martí, Palafrugell, Rafael Masó Valentí, arquitecte.
- 1929-35 Escola de Formació Professional, Palafrugell, Emili Blanc Roig, arquitecte provincial.
- 1931 Reforma de l'Hospital, Palafrugell, I. Bosch Bataller.
- 1934 Ampliació de l'Hospital, Palafrugell, Joan Torres Clavé + Joan B. Subirana Subirana, arquitectes.
- 1936 (o abans) Escoles, Palafrugell, I. Bosch Bataller.

³ La cronologia de l'arquitectura industrial és la següent:

- 1895 Quadra Portillo, Llofriu, Rafael Cuderel, enginyer.
- 1898 Reforma fàbrica T. de A. Miquel, Garriga, Palafrugell, Baldomer Brias Torrent, mestre d'obres.
Fàbrica Demissy, Nou-Girona, Palafrugell, J. Ferrer Bataller.
Fàbrica Ferrer Bataller, Palafrugell, J. Ferrer Bataller.
Cubert Bender, Lluna, Palafrugell, J. Ferrer Bataller.
- 1898 Fàbrica Rovira, Rovira, Palafrugell, F. Ferrer Peya.
- 1899 Fàbrica Pagès, Palafrugell, J. Ferrer Bataller.
- 1900-04 Fàbrica Armstrong, Pi Margall, Palafrugell, General Guitart Lostaló, arquitecte municipal de Sant Feliu de Guíxols + Arxer, jardiners, J. Ferrer Bataller.
Fàbrica Miquel, Palafrugell, J. Ferrer Bataller.
Fàbrica Bonany, Estrella, Palafrugell, J. Ferrer Bataller.

Comencen també a poblar-se, des de 1894, les cales, en especial la de Llafranc –que serà urbanitzada definitivament per Bosch Bataller el 1924–, i també la del Canadell, des de 1895, on ja el 1899 sorgeix el primer establiment, o sigui, el Balneari Suñer, projectat per Ferrer Peya. Aquests exemples són imitats de manera més modesta des de 1898 i 1901 a la cala dels Frares i al Port Pelegrí pels xalets projectats per Ferrer Peya, que seran imitats per innumbrables cases amb jardí, modernistes i noucentistes, projectades pels millors arquitectes catalans⁴.

⁴ La cronologia de la construcció dels xalets i de les cases és la següent:

- 1892 Casa Colomer, Camp dels Ous, Pere Colls, mestre d'obres.
 1895 Casa Reig, Palafrugell, Joan Solivera, mestre d'obres.
 Casa Fina, Llafranc, J. Solivera + J. Trias Urgellés.
 Casa Girbau, Palafrugell, Francesc de P. Salvat Juncosa, mestre d'obres de Girona.
 1897 Casa Frigolé, Palafrugell, J. Solivera.
 1898 Casa Antonia Puig, platja del Canadell, Calella, F. Ferrer Peya.
 Casa López, cala dels Frares, F. Ferrer Peya.
 Casa Mató, platja de Llafranc, B. Brias Torrent.
 Casa Metje, Terna, Palafrugell, B. Brias Torrent.
 Casa Pla, Clavé, Palafrugell, B. Brias Torrent.
 Casa Demissy, Sol-Girona, Palafrugell, J. Ferrer Bataller.
 Casa Roig, carretera de Palamós, Palafrugell, Torrent, mestre d'obres.
 Casa Esteva, Sant Sebastià, Palafrugell, Martí Sureda Vila, arquitecte municipal de Girona + Josep Martí, mestre d'obres de Girona.
 Casa Esteba, Garriga, F. Ferrer Peya, mestre d'obres.
 Casa Marull, Bruc, F. Ferrer Peya, mestre d'obres.
 Casa Grau, Pareras, J. Solivera.
 Casa Pla, J. Solivera.
 Casa Madir, J. Solivera.
 Casa Serra, J. Solivera.
 Casa Pruneda, J. Solivera.
 Casa Carreras Madí, J. Solivera.
 Casa Marcó, J. Solivera.
 Casa Simón, J. Solivera.
 Casa Martinell, J. Solivera.
 1899 Casa Playa, Llafranc, B. Brias Torrent
 Casa Linares, Llafranc, B. Brias Torrent
 Casa Fina, Santa Rosa 38, J. Trias Urgellés.
 Casa Rocas, Clavé, J. Trias Urgellés.
 Casa Ferrer, Plaça Nova, J. Trias Urgellés.
 Casa Bofill, Bailén, J. Trias Urgellés.
 Casa Puig, Nou, J. Trias Urgellés.
 Casa Quer, Sol, Palafrugell, B. Brias Torrent.
 Casa Bofill, Passatge del Cementiri. F. Ferrer Peya.
 Casa Corredor, Tarongeta, F. Ferrer Peya.
 Casa Colominas, J. Solivera.
 Casa Bofill, J. Solivera.
 Casa Martinell, J. Solivera.
 16 cases noves, J. Solivera.
 1900 Casa Dachs, platja del Canadell, Calella, F. Ferrer Peya.
 Casa Gallart, platja de Llafranc, F. Ferrer Peya.
 Casa Jordi, Ample, B. Brias Torrent.

Per regular el creixement constant de la població, l'Ajuntament contracta primer com a assessor, i successivament com a arquitecte municipal, Isidre Bosch Bataller (1875-1960), titulat el 1903, que promou l'aixecament el 1914 d'un plànol topogràfic per part dels enginyers Saturnino Homedes i Vallhonrat i el 1916, juntament amb l'arquitecte municipal de Figueres, Ricard Giralt Casadesús (1884-1970), la creació del Museu d'Art de l'Empordà, capaç de frenar la diàspora de les peces més belles, a part de dotar Palafrugell, després de l'informe global elaborat per Giralt, de moderns serveis com l'escorxador (1916), l'ajuntament (1925), l'hospital (1931) i les escoles (amb anterioritat a 1936), part de les quals projecta personalment, i encarrega a altres arquitectes amics edificis de Palafrugell tan emblemàtics com la cooperativa La Económica Palafrugellense (1926-27), al noucentista Rafael Masó Valentí; l'Escola de Formació Professional (1929-35) i l'ampliació i reforma de l'hospital (1934), als racionalistes Emili Blanc Roig, Joan Torres Clavé i Joan Baptista Subirana Subirana. Tots intenten modelar dignament la imatge urbana de la població, aollint els suggeriments del Comitè Provincial de Turisme de Girona, creat el 1928.

- Casa Mamí, continuació carrer dels Valls, F. Ferrer Peya.
2 cases, J. Solivera.
- 1901 Casa Gelpí, Calella, B. Brias Torrent.
Casa Vilar, platja Port Pelegrí, J. Ferrer Bataller.
Casa Serra, Calella, F. Ferrer Peya.
Casa Martinell, Llafranc, F. Ferrer Peya.
5 casetes, J. Solivera.
Casa Roqué, carretera de Palamós, Palafrugell, B. Brias Torrent.
Casa Castelló, Passeig del Migdia, Palafrugell, B. Brias Torrent.
Casa Sala, Llofríu, B. Brias Torrent.
Casa Esteva, Font, J. Ferrer Bataller.
Casa Daunis, Sant Sebastià, J. Ferrer Bataller.
Casa Ponsatí, la Barceloneta, Llofríu, Pere Llambrich, mestre d'obres.
- 1916 Casa Sagrera, I. Bosch Bataller.
- 1923-25 Casa Joan Capdevila, Llafranc, Climent Maynés Gaspar, arquitecte municipal d'Esplugues i Esparreguera + Arxer, jardiners.
- 1925 Casa, Calella, Josep Rodríguez Lloveras, arquitecte.
- 1927-29 Casa la Musclera, Tamariu, Nicolau de Woevodski.
- 1927-36 Casa Climent Verdaguer, Banyes d'en Caixa, Calella, Nicolau de Woevodski.
- 1927-36 Casa Lluís Audouard, Miramar de Port Bo, Calella, Nicolau de Woevodski.
- 1932-36 Casa La Perica i la Lleona, Tamariu, Nicolau de Woevodski.
- 1945 Casa Carles Santpere, Punta Sa Rubia, Tamariu, Nicolau de Woevodski.
Hem exclòs de la cronologia les nombroses restauracions i reconstruccions de cases que destaquem a continuació:
1891 - 2, 1893 - 1, 1985 - 1, 1896 - 3, 1897 - 3, 1898 - 18, 1899 - 17, 1900 - 6 i 1901 - 6.
La parcialitat de les nostres fonts ve donada pels Llibres de Permisos d'Obres de l'Arxiu Municipal de Palafrugell.

4. ELS JARDINS DE CALELLA DE PALAFRUGELL I ELS ARXER

A crear aquesta imatge contribueixen poderosament els jardiniers de Sant Feliu de Guíxols Arxer, que projecten a la ciutat rival nombrosos jardins, en col·laboració amb arquitectes tan importants com General Guitart Lostaló, Isidre Bosch Bataller, Martí Sureda Vila i Climent Maynés Gaspar, i amb l'ajuda dels nombrosos mestres d'obres actius a la població des de final del segle XIX, com Martí Colls Vila, Josep Ferrer Bataller, Baldomer Brias Torrent, Joan Solivera, Joan Trias Urgellés, Francesc Ferrer Peya i Torrent. Però molt especialment compten amb l'eficaç col·laboració dels establiments de jardineria locals, entre els quals el de Pere Ganigué –parent del més famós Víctor Ganigué, jardiner de Palamós– i el de Vicens Aldrufeu, amb establiments a Palafrugell i Barcelona, que de 1900 a 1920 els subministren sements, cebes, til·lers, acàcies, gladiols, *phenix*, *laudanius*, kènties, tarongers i moltes altres plantes i flors. Durant els anys vint s'hi afegeix el viverista de Torroella de Montgrí Josep Martinoy Pijoan, que els assorteix de fruiters i sobretot de xiprers, cada vegada presents en major nombre als jardins dels Arxer.

És més que probable la participació dels nostres jardiniers en la creació del jardí del cementiri de Calella el 1893, projectat per Ferrer Bataller, i segura la projecció de petits jardins per als Barris (1892-1904), Bernardí (1904-07) i Ganigué (1914) –que tot i tractar-se d'un col·lega de professió prefereix encarregar la creació del seu jardí als més coneguts Arxer–. Creen també els de Carles Serra, Enric Puig, de la Farmàcia Mascort i el dels Bofill, tots el 1917, després de la remodelació realitzada per Solivera, Trias Urgellés, Ferrer Peya i Ferrer Bataller al Casal Bofill de 1897 a 1899.

Però també jardins més grans, entre els quals sobresurten els de roca-les entre flors dels Bargés (1892-93) i de la fàbrica Miguel Wincker i Meyer (1909-21), projectat aquest últim conjuntament amb Guitart i Ferrer Bataller, amb una innovadora cova, realitzada amb pedra anada a buscar expressament a les baumes de Cogolls i les Planes i decorada amb testos de Josep Camins, sàlvies, coronados i milers de flors.

També, jardins de flors delicades per a nombroses senyores, entre les quals Rosa Vergés, vídua de Rafael Valls (1894-99), i el de les amigues de Bernardí (1901), aquest entre un gran bosc de tarongers. Projecten també el d'Anita Puig (1904), després de la reforma realitzada per Ferrer Bataller i Brias Torrent, un jardí de jacints juntament amb Ferrer Bataller i Solivera per a la vídua Palau (1905-20) i un de miosotis per a Concepció de Chalandarel (1908-15), que és imitat en el projectat juntament amb Ferrer Bataller per al fabricant

de taps de suro Joan Miquel (1909-22), envoltat aquest per una gran arbreda, i en el de les Manufacturas del Corcho (1914-23), entre nombroses flors.

I acollint els gustos artístics d'aquests estrangers afincats a Calella, proposen innovadors jardins d'avets en algunes fàbriques, especialment a l'Amstrong (1900-04), on en col·laboració amb Guitart Lostaló enjardinen una interessant estructura, coronada amb una torre dipòsit, que aviat esdevé un dels símbols de la població.

I creen, en col·laboració amb el mestre d'obres Torrent, un jardí de mimoses i boixos per a Amadeu Roig (1905-06), i jardins aquàtics semblants estèticament als proposats pels pintors Pere Borrell del Caso, Iu Pasqual i Joaquim Torres García en les seves romàntiques visions del Laberint d'Horta. A la Corchera Internacional (1913-19) neix el primer, que apareix decorat amb un llac amb nenúfars i innumbrables flors, que agrada tant a l'Ajuntament que el 1915 n'encarrega un de més gran per al Passeig, que projecten entre xiprers, mimoses, truanes i *pittusporum*, a imitació del creat per ells mateixos, conjuntament amb Joan Bordàs Salellas, a Sant Feliu de Guíxols i recreat també a Palamós, Santa Cristina d'Aro i a la majoria de les poblacions costaneres per donar treball als nombrosos desocupats durant la Primera Guerra Mundial.

I sobretot projecten un jardí geomètric (1914-17) amb dos dibuixos molt innovadors, per al mestre d'obres Martí Colls Vilà, i un jardí de xiprers i fruiters, provinents del viver Martinoy Pijoan de Torroella, per Joan Capdevila (1923-25), a la platja de Llafranc, projectat conjuntament amb l'arquitecte municipal d'Esplugues i Esparreguera, C. Maynés Gaspar.

5. L'ARRIBADA DELS WOEVODSKI I L'INICI DEL JARDÍ DE CAP ROIG

Els Woevodski, en comprar les primeres terres del cap Roig, el 1920, en signe de possessió, encarreguen als Arxer, amb un pressupost de 53 pessetes, el projecte d'un primer jardí italià amb flors provinents dels umbracles del seu establiment a l'horta del monestir de Sant Feliu de Guíxols, jardí que cuiden fins a la seva mort, esdevinguda durant el fred hivern de 1924, una dada inèdita fins ara.

Davant de la pèrdua dels seus primers jardiniers, els Woevodski comencen a projectar el jardí de Cap Roig en primera persona i per això compren plantes als mateixos proveïdors dels Arxer i es proposen com a jardiniers, arquitectes i promotors turístics, des de la compra del terreny fins a la deco-

ració de diversos xalets i cases d'estiueig envoltades per notables jardins, gràcies a la firma del projecte per part d'un arquitecte local, per poder continuar ampliant el seu palau envoltat de jardins.

Comencen aquesta activitat projectant el 1924-36 el jardí i la casa de l'artista anglesa Madeleine Carrol, a la Torre Valentina, al bell mig d'una "ufanosa pineda". Té tant d'èxit que des d'aquell moment els plouen els encàrrecs per projectar els jardins i les cases d'amics enamorats de Calella, entre els quals lord Islington, per al qual el 1927-29 projecten La Musclera de Tamariu, el fabricant Climent Verdager que el basteix la seva casa als Banyes d'en Caixa i el dentista Lluís Andouard de Girona la seva en el Port Bo, on Nicolau de Woevodski continua els porxos de Can Batlle, que li plauen extraordinàriament i que es converteixen en la millor imatge de la població.

Projecten també La Perica i la Lleona (1932-36) per a E. Walker a Tamariu i la porteria de la casa del fabricant Carles Sempere (1945) a la punta Sa Rubia de Tamariu, que esta inacabada per diferències estilístiques amb els propietaris⁵. Això succeeix contemporàniament a l'operació dels arquitectes Francesc Folguera Grassi i Eusebi Bona Puig, que intenten sense èxit crear un patronat per a la salvaguarda de la Costa Brava, quelcom que no prendrà cos fins a 1954-58, quan els Woevodski són substituïts pel més famós Rubió i Tudurí⁶ i el seu deixeble, el pintor Joan Mirambell Ferrer, en la creació de la major part dels jardins de Calella de Palafrugell i de la Costa Brava⁷.

⁵ Nicolau de Woevodski projecta també amb la col·laboració de la seva esposa el 1927 per a Mr. Schilds una casa a la cala Treumal de Palamós, en la qual treballa també el forjador Joan Guich, la de l'advocat Miquel Barella al cap de Planes de Mont-ras i la dels Guasch a les Gavarres, terra endins entre Calonge i Fitor, i amb anterioritat a 1936, la Sènia per a lord Inskappe a la cala la Sènia de Palamós.

⁶ Rubió i Tudurí projecta els jardins de la casa granja i els pavellons d'Eduard Rosa (1957-64), la casa de camp d'Albert Rosa (1960-61) i la casa de Carles Sentís a Calella de Palafrugell, però també altres jardins al Castell de Vulpellac, a la Casa Ventosa d'Aiguablava i a la Casa Riera Cortés en data desconeguda. Continua, així mateix, els de Senya Blanca (1924), iniciats pels Arxer, i també els de les cases Nubió (1929-30), Sibils (1930-31), Rafael Masó i Bonet (1933-34) de la Ciutat-Jardí de s'Agaró, on juntament amb F. Folguera Grassi, substituït de Masó, enjardina les cases Cabestany (1962), Florensa i Folguera (1963). Projecta, així mateix, els jardins de l'Hotel Platja de la Fosca (1955), d'unes torres d'una urbanització de Palamós (1956), de l'Hotel Cap Sa Sal de Begur (1963) i de R. Vila al Comtat de Sant Jordi.

⁷ El deixeble de Rubió i Tudurí, el pintor jardiner Joan Mirambell Ferrer, inicia la seva trajectòria a la Costa Brava conjuntament amb l'arquitecte Raimon Duran Reynals al xalet de l'arquitecte Josep Lluís Sert a la platja de Castell (Palamós), a les casetes d'estiueig del passeig del Mar de la Fosca (1943-46) i sobretot al Mas del Sol i Pinya de Rosa de Blanes (1945-46), on conjuntament amb el propietari, l'enginyer F. Rivière de Queralt, creen un jardí botànic tropical amb plantes de l'Amèrica del Sud, i a la casa Rosa de la platja de Fornells (1945-46). Conjuntament amb Folguera Grassi projecta diversos jardins a la Ciutat-Jardí de s'Agaró, entre els quals els de les cases Bebié (1947), la Loggia de Senya Blanca dels Ensesa (1949), el del nou arquitecte Adolf Florensa (1963), i també els de l'església (1941) i del camí de Ronda (1958), projectats per Folguera.

Sobre el cap Roig de Calella de Palafrugell, una punta inhòspita coberta de vinyes abandonades després de la invasió de la filoxera, erms, tristes alzines i alegres pins, sorgeixen uns jardins d'oci a l'anglesa que s'enfonsen en el mar des d'una graonada central que presideix ordenadament aquesta caiguda frondosa, influenciats pel romàntic Laberint d'Horta (1791-92), un jardí amb un llac, templets circulars i un laberint, creat pel seu il·lustrat propietari, Joan Antoni Desvalls d'Ardena, marquès de Llupià i de Poal, consort d'Alfarràs (1740-1820) i president de l'Acadèmia de Ciències, amb la col·laboració de l'enginyer italià Domenico Bagutti, el jardiner francès Delvalet i el mestre d'obres Jaume Valls.

Els jardins es ressenten també la fascinació dels propietaris pels jardins de l'Alhambra i el Generalife, popularitzats per W. Irwing, i les pintures de Fortuny, Rusiñol i Winthuysen, i en copien les terrasses adossades al castell i els paviments multicolors. Els jardins apareixen també dominats pels traçats geomètrics presents als Horti Farnesiani de Roma, un parco elegante e simmetrico, com els francesos, que segons G.B. Ferrari (*Flora ovvero cultivo dei fiori*, Roma 1633) era un model a imitar i un reflex de la ciutat celestial, quasi el Paradís.

S'hi troben també detalls d'Aranjuez, Versalles i Boboli, per la nostàlgia que tenen dels jardins de Pere el Gran –els únics jardins russos importants, influenciats per l'arquitectura barroca francesa–, i també detalls inspirats en jardins italians de gran diversitat botànica, en especial dels de Pinsent.

6. ELS JARDINS DE LA PROVÍNCIA DE GIRONA

Quan els Woevodski comencen a projectar el seu jardí, a la fi de la Primera Guerra Mundial, neixen també a la província de Girona grans jardins, en part creats per donar feina als obrers en atur, que sens dubte ells visiten i dels quals extreuen experiències per a Cap Roig.

Sobresurten el Parc-bosc de Figueres (1917-18) i la remodelació de la Devesa de Girona (1924-35), creats per Giralt Casadesús, que són imitats de manera més modesta per nombrosos arquitectes municipals en altres poblacions. Destaquen Bordàs Salellas, el qual conjuntament amb els Arxer crea el Passeig de Sant Feliu de Guíxols (1914-35), ampliat amb el Jardí Juli Garreta (1930) i els de la plaça del Monestir (1935), juntament amb l'arquitecte Jeroni Martorell Terrats, i Antoni Font projecta el passeig de la Font Nova (1907), i

Bernardí i Joan Martorell, conjuntament amb el mestre d'obres Francesc Suriñac, el passeig Maristany (1924) de Camprodon. Manuel Sureda Costas projecta la plaça Clarà d'Olot (1919), Vicens Soler i Joan Illa, el passeig de la Puda (1925-26) de Sant Joan de les Abadesses, els Arxer, els passeigs del Mar de Palamós (1913), Palafrugell (1915) i Santa Cristina d'Aro (1916-17), i el mateix Giralt Casadesús, la plaça Víctor Català (1931-32) i el passeig de Ronda (1934) de l'Escala i el passeig de la Font Nova (1934) de Sant Hilari Sacalm.

I gràcies a les teories de Cebrià de Montoliu i a la tasca divulgadora de Giralt, sorgeixen també nombroses ciutats jardí a Olot (1916-25) de la mà de Joan Roca Pinet i Josep Esteve Corredor, a s'Agaró (1922-24), de la de Masó Valentí, enjardinades totes dues pels Arxer, però també a Roses (1916-29), de la de Rubió Tudurí i els mestres d'obres Joan Marés Marés i Francesc Ferriol. I a Ribes de Freser, Camprodon, Amer (1928), de la mà de Joan Llevat Casanovas, i Sant Feliu de Guíxols (1931), de la de Josep Rodríguez Lloveras.

Sorgeixen també grans jardins als balnearis: el 1919 a les Termes Orión de Santa Coloma de Farners i a la Font dels Banys de Sant Joan de les Abadesses, projectats per Joan B. Serra de Martínez i Julià Artau; el 1921-23, a Sant Elm de Sant Feliu de Guíxols de la mà de Bordàs i els Arxer, i al de Senillers de Martinet de Cerdanya gràcies a Maynés Gaspar; el 1922, a la Casa de l'aigua de la Font Picant de Sant Hilari Sacalm, segons projecte de Josep M. Pericás Morros –amic i col·laborador de Masó–, i el 1923, a la Font Picant de Belloc de la mà dels Arxer, a part dels projectats a l'Hotel Rocafosca de la Fosca (1933-34), per Esteve Corredor, que obté el segon premi en el Concurs d'Edificis provincials.

Però Cap Roig sorgeix sobretot contemporàniament a la creació d'altres jardins botànics, com són Santa Clotilde, dels Roviralta (1919), a Lloret de Mar, de la mà de Rubió Tudurí (amb la col·laboració de M. Llimona i D. Carles), i el Mar i Murtra (1921) de Blanes, creat pel comerciant botànic alemany Karl Faust i projectat per l'arquitecte noucentista Josep Goday Casals, amic de Masó i present amb notables jardins als xalets Girbau o Casa de les Barquetes i a la Casa de les Punxes dels Estrada a la platja de Sant Pol des de 1910.

7. EL JARDÍ ANGLÈS DE CAP ROIG

Sorgeix com un *jardín umbrío*, sense planificació general, perquè sols els camins modifiquen el paisatge, amb el qual el jardí es fusiona harmònica-

ment. És molt diferent del que hauria projectat un botànic, un arquitecte o un jardiner i és tancat a l'*hortus conclusus* del pati del claustre del castell, semiobert a les terrasses i al jardí central, i la resta, obert, essent la distribució obra d'ell i el manteniment i la realització, d'ella, que és també qui, per dominar-les, hi posa nom a les diverses parts, que evocuen les plantes que hi ha.

Els Woevodski han fet realitat els seus somnis, salvant el cap Roig d'una vulgar urbanització. Projecten el jardí d'acord amb la seva sensibilitat romàntica, valorant sobretot la bellesa i l'harmonia de colors i formes, com una "miranda sobre el Mediterrani", un paradís de flors, segons els Wagner, o un jardí de contemplació itinerant, on el mar acapara tot el protagonisme, segons Ribas Piera, del qual "imanten lloes", segons M. Vayreda.

L'escriptor de Llofriu, Josep Pla, fou un dels primers aimants del jardí, que defineix com a "absolutament remarcable"; intenta el 1968 juntament amb un grup d'amics dels Woevodski crear una fundació, que en garanteixi la continuïtat, davant la incipient ruïna dels propietaris. És ell també qui ens ha deixat una descripció del jardí, a l'inici dels anys quaranta, en la qual parla d'un "gran jardí paisatgístic [...] pensat i construït tenint en el pensament els millors models italians, que servís de marc a un altre de més reduït de gust italià [...] perspectiva esglaonada de boixos i xiprers sobre un paisatge de mar, realitzada amb una agudíssima comprensió de la geometria romàntica [per fer] descobrir la bellesa extraordinària de Calella de Palafrugell vista des del mar [al] haver sabut trobar el punt de visió, de màxima obertura de compàs".

Però el que Pla assenyala amb més insistència és que "constitueix [...] una lliçó de voluntat, en un país tan abandonat, descobrir [...] les línies divines d'un jardí geomètric, elaborat amb un gust exquisit i un sentit perfecte de les perspectives, utilitzant el *xiprer*, arbre odiat a Catalunya [no sols] per aixecar murs contra la brutalitat de la tramuntana, sinó com a element de composició del paisatge [doncs és] la gravetat ensenyada [i] té davant del mar una presència elegantíssima literalment sensacional [ja] que és un dels arbres més nobles i bells del món [perquè sobretot] el xiprer triangular és un arbre que millora amb els anys i té una fase de decrepitud que sembla estar lligada amb les formes de la sensibilitat més humana i més rica".

El seu entusiasme el porta a suposar que "quan el pas dels anys el maduri, l'agilitzi, li doni aquell punt de gravetat [...] arribar[à] a donar el màxim rendiment espiritual, aquest jardí serà probablement el més bell de Catalunya [i un] gran parc natural aprofitant la botànica del país, completada amb aportacions prudentment escollides", perquè sembla que els Woevodski hagin après a Itàlia "la gràcia íntima, ombrejada, malenconiosa, assossegada, intel·ligent

d'un *jardí de xiprers davant el mar*", popularitzats per les pintures d'Urgell, Rusiñol i de la majoria de pintors romàntics, fins a esdevenir una de les creacions més belles de la Costa Brava. El 1969, en fracassar les gestions per crear una fundació o per instal·lar-hi el Museu Arqueològic Subaquàtic de la Costa Brava, passa a la Diputació de Girona i, posteriorment a la Caixa de Girona, amb la condició que s'acabin les obres del jardí segons el projecte dels Woevodski, que a més demanen d'ésser-hi enterrats mirant a la seva llunyana pàtria.

El jardí de Cap Roig s'estén dels 118,7 als 40/60 metres sobre el mar i gràcies a la unió de 12 finques té una extensió de 17,5 hectàrees dels termes de Mont-ràs i Palafrugell, 7,5 de les quals són dedicades a jardí, que apareix coronat per un castell i una porteria fortí amb reixes (Il·lustracions 1, 2), decorada amb un escut en el qual dues espases formen una V, entre dues torres que imiten la porta de la muralla d'una ciutat medieval, i més concretament la Porta Reial del monestir cistercenc de Poblet, mentre altres detalls estan inspirats en el Cros d'Argentona, del gran arquitecte i polític català Josep Puig i Cadafalch, molt vinculat a Llafranc.

I recordant el que va realitzar per a *lord* Elgin amb els marbres de l'Acròpoli i *lord* Carnavon amb el tresor de Tutankamon, intenten, en lloc de projectar un nou castell, comprar i transportar pedra a pedra el 1928-29 a Cap Roig, el palau-castell de Vulpellac i l'adossada església gòtica de Sant Julià i Santa Basilissa, que els han fascinat pel seu sabor shakespearí. Es tracta d'un gran palau senyorial goticorenaixentista, restaurat els segles XVI i XVIII pels Sarriera –la turbulenta família propietària del castell, des del segle XIV per matrimoni amb els Santsadurní–, i decorat amb motius ceràmics amb les seves armes i la citació bíblica *Ego sum qui pecavi. 1533*, feta col·locar per un Miquel de Sarriera, penedit d'haver manat emparedar viva la seva esposa per una gelosia infundada.

El trasllat no prospera, perquè ens trobem en un moment d'especial sensibilitat envers la salvaguarda i la conservació dels castells, des que Puig i Cadafalch restaura el 1901 la Baronía de Quadras a Maçanes⁸.

Adolf Florensa Ferrer (1888-1968), just el mateix any de la petició dels Woevodski, restaura el castell i els jardins –projectats el 1887 pel francès

⁸ L'exemple és imitat per l'arquitecte J. M. Pericàs Morros a la casa del Marquès de l'Os de Ripoll, el 1908, i fa que el 1910-11 l'historiador J. Pella Forgas demani amb insistència la restauració del castell de Torroella de Montgrí, que arriba sols al 1931. Per la seva part, la Comissió Provincial de Monuments aconsegueix el 1918 que el castell de Bellcaire sigui declarat monument nacional i el mateix any l'arquitecte Eduard M. Balcells Buigas restaura la casa del Marquès de Dos Aguas a Sant Esteve d'en Bas i el castell de Rocabrúna.

François Duvilliers— dels Rocabertí a Peralada, una obra que obté el tercer premi i una menció honorífica en el I Concurs d'Edificis de la província de Girona. El més curiós és que la Comissió Provincial de Monuments, autoritza el propietari, M. Mateu Pla, el 1930, en el marc d'aquesta obra, a traslladar al castell el claustre del convent de dominics de Peralada, en no “*formar parte de un conjunto más completo de iglesia o monasterio con la condición de no desnaturalizarlo y quedar en la propia villa*”.

I sempre el 1928, en aquest ambient de fervor per la conservació dels castells, un altre arquitecte jardiner d'excepció, Rubió Tudurí, restaura el castell i els jardins dels Sentmanat a Sant Mori i aquesta circumstància és aprofitada pel gran arquitecte restaurador Martorell Terrats per recomanar a l'associació Amics de l'Art Vell la restauració d'una esglésiola preromànica adossada al mateix castell. El mateix propòsit és el que porta el mateix Rubió el 1929 a restaurar el jardí del castell de Vigoleno de la duquessa de Gramont, i l'arquitecte Francesc Antoni Papell, dintre la restauració del Noguer de Segaró de Beuda —la masia més gran de Catalunya—, a envoltar-la amb un parc-bosc que imita el projectat a Figueres per Giralt Casadesús.

Gràcies a l'impuls dels arquitectes Martorell i Giralt, els Amics de l'Art Vell i la Comissió Provincial de Monuments de Girona, durant la II República, la Generalitat de Catalunya fa seva la campanya per a la salvaguarda i la restauració dels castells de la província, si així ho necessiten⁹.

La petició dels Woevodski, uns estrangers desconeguts, insòlits i sobretot arquitectes *dilettanti* que envaeixen el camp de treball d'importants arquitectes, fa que la seva petició per al trasllat del castell de Vulpellac mobilitzi en contra seva les institucions catalanes, potser perquè Bosch Bataller, conjuntament amb Giralt, és des del 1916 el promotor del Museu d'Art de l'Empordà, per tractar de posar fi a la venda incontrolada i a la dispersió dels més bells objectes artístics de l'Empordà. Els intel·lectuals inicien el 28 de febrer de 1929 una campanya de sensibilització per mobilitzar institucions tan inamovibles i exigents com l'Acadèmia de San Fernando, la Diputació Pro-

⁹ La cronologia de les campanyes promogudes durant la II República és la següent:

- 1931 Restauració i instal·lació de parallamps a les torres del castell del Montgrí (Torroella de Montgrí).
Consolidació de la muralla de la Vila Vella (Tossa de Mar).
- 1931-36 Restauració de la Torre Gironella i projecte del Passeig Arqueològic de Girona, R. Giralt Casadesús + R. Masó Valentí.
Restauració de la Ciutadella de Roses.
Restauració dels castells de Navata i Pontós.
Restauració de la Porta Ferrada de Sant Feliu de Guíxols, Jeroni Martorell Terrats + Joan Bordàs Salellas.

vincial, la Comissió de Monuments, els Amics de l'Art Vell, el Govern Civil, els ajuntaments de Girona i Vulpellac i els propietaris del castell, a tots els quals demanen que “*eviten por todos los medios, que puedan desaparecer del castillo de Vulpellac los detalles de valor arquitectónico [e impidan] la venta y destrucción del castillo*”.

Veient, però, que no aconsegueixen bloquejar l'operació, opten per una altra via, i per això el 29 de maig l'arquitecte Masó Valentí, en companyia dels historiadors Carles Rahola i Joaquim Pla, en nom de la Comissió Provincial de Monuments, visita el castell, per redactar una memòria de l'estat en què es troba, a més de dibuixar-lo i fotografiar-lo, per poder demanar novament al governador civil, aportant proves documentals, que “*fuera impedida la enajenación de los motivos arquitectónicos de valor amenazados de desaparecer de aquel inmueble*”.

Demanen també al Ministeri d'Instrucció Pública i Belles Arts, el 29 d'octubre de 1929, per poder-ne frenar la venda, que el castell fos “*incluido en el catálogo de edificios históricos o arquitectónicos de la Provincia*”. I ho aconsegueixen el 31 de juny de 1931, quan el castell entra a formar part del tresor artístic nacional, gràcies a la contundència de l'informe de l'arquitecte provincial Blanc Roig, essent els jardins del castell quan aquest fou comprat pels Valls i Taberner, restaurats per Rubió i Tudurí, que novament continua aquí una obra estimada pels Woevodski.

El decret de 1931 obliga els Woevodski a renunciar definitivament al castell dels seus somnis. Pel mateix motiu, de forma propiciatòria, posen el 1931, els ciments del seu nou castell i comencen les obres de la façana interior, que s'interrompen en dues ocasions durant la guerra, en el transcurs de la qual van i vénen d'Anglaterra portant sements i antiguitats trobades arreu d'Europa, entre les quals bigues decorades per al saló, talles romàniques, quadres, ceràmica i una munió d'objectes.

En el projecte del castell, Nicolau de Woevodski, segons Guilló, posa “l'enginy i el sentiment artístic al servei de la natura”, i per al mateix fa nombrosos plànols i dibuixos (il·lustració 10) –semblants als dels Hortus Sitwellianus–, entre els quals alguns del castell, de la plaça, del claustre i també de la terrassa dels monjos, de la graonada principal, de la porteria, del parterre i del poblet, que tornarà a utilitzar més tard com a targetes de felicitació.

Es tracta d'un fals castell antic, impressionant “*de rústico encanto*” que imita els castells escocesos d'estil estuardià, sòlid, noble però malauradament gens misteriós, segons el *Sunday Graphic* de 1932, i on la plaça (il·lustració 5) és el punt de confluència de tots els camins del jardí. Té una façana sump-

tuosa, decorada amb una porta del segle XV o XVIII, provinent d'una ermita de l'Empordà, voltada per acants de pedra, que fou transportada pedra a pedra fins i tot amb herbes i molsa, per donar-li més *glamour*. Conté també detalls inspirats en l'arquitectura catalana, en la línia estètica de Puig i Cadafalch, perquè les finestres amb reixes de la part baixa s'alternen amb les gòtiques del primer pis, motiu pel qual el *Sunday Graphic* afirma pomposament de Cap Roig que va camí de convertir-se en un castell més gran que el mateix Palau de Windsor i en una de les peces arquitectòniques més importants de la Costa Brava. Al castell hi ha també una torre octogonal, inspirada en les talaies de la costa per vigilar els atacs dels corsaris i berebers i motius del renaixement italià a l'interior del castell, als murs del qual s'han adossat dues o tres piques i el Jardí dels Enamorats, projectat com una pèrgola vegetal o un pòrtic cobert d'heura. Sorpren en aquest castell singular trobar en lloc d'un pati d'armes un claustre (il·lustració 3), de gran sobrietat, que convida a la meditació i que incorpora elements inspirats en el monestir de Poblet, del qual el gran arquitecte i polític Lluís Domènech Muntaner acaba de publicar una excel·lent monografia traduïda a l'anglès. I s'inspiren en Poblet, l'Escorial de la dinastia catalana, perquè tracten d'imitar el cenobi cistercenc i convertir Cap Roig en el seu panteó privat, mirant a la seva allunyada Rússia. Nicolau de Woevodski projecta també uns paviments geomètrics multicolors, amb còdols vermells i grisos, influenciats pels patis del Generalife i dels Càrmenes, descrits a les obres de W. Irving, mentre que el jardí del claustre apareix senzillament decorat per una alzina centenària, una roda de molí i un parterre circular envoltant un petit llac i sis petits parterres el·líptics amb flors i nenúfars.

El projecte del claustre no és un caprici dels Woevodski, sinó el fruit d'una moda, que porta Florensa Ferrer, en restaurar el castell dels Rocabertí a Peralada, a incorporar-hi el claustre del veí convent dominicà, mentre que Masó Valentí el 1931 desmunta i torna a muntar a l'església de la Ciutat-Jardí de s'Agaró, part del claustre de franciscans de Girona, malgrat haver estat declarat Monument Històric Artístic, afavorit per la seva condició de membre influent de la Comissió de Monuments.

En la construcció del castell i el jardí de Cap Roig col·laboren amb Nicolau de Woevodski els mestres d'obres de Palafrugell, Daunís, Reig i Bañeras, uns deu paletes i el ferrer Vedruna, que és el responsable de tots els forjats artístics. Així mateix, es torna a utilitzar la pedrera propera de pedra ferruginosa, que sembla envellida, la qual és utilitzada en el castell, la porteria i els murets, mentre que els còdols de platja són usats als canalons, els paviments, les terrasses i al pati del castell (il·lustració 11).

El príncep Woevodski projecta també un poble (il·lustracions 7 i 8) per als seus *súbdits*, en aquest cas per als trenta jardiners i els seus ajudants, on hi ha vivers en terrasses, grans horts escalonats per a plantes i umbracles per a begònies, fúcsies i hortènsies, que proporcionen anyalment unes 200.000 plantes per repoblar el jardí dues vegades a l'any, el desembre-gener amb les plantes de primavera i a l'abril-maig amb les d'estiu. També per realitzar intercanvis amb altres jardins i obtenir ingressos. El poble té també una església, decorada amb una fornícula de la Verge i un rellotge de sol, un pou i set cases entorn d'un pati circular amb una font, projectades segons els mòduls de l'arquitectura mediterrània i pintades de blanc, amb coberta de teules i porxades-galeries de fusta, típica de les arquitectures del nord d'Europa i de les valls d'en Bas i d'Hostoles. El poble disposa també d'una granja, una ferreria, un estable, un colomar, quatre casetes, un garatge, un rentador, algunes jardineres, un banc, tres parterres i una làpida situada a la part més alta, que commemora la mort, el 31 d'octubre de 1973, dels burros dels Woevodski, el blanc Navidad i el negre Lunes.

El castell disposa també de construccions annexes com un petit moll, un embarcador i dues casetes per guardar les barques i fer pícnic a la cala Massoni, la Banyera de la Russa, un petit fiord tancat per un illot a la part més baixa del jardí i la Caseta del Llop a garbí i a mitja altura, tallada a la roca –que recorda les construccions de la Villa Torlònia de Roma–, a l'interior de la qual hi havia una taula, cadires i una xemeneia, usada per berenar a l'hivern, llegir i poder contemplar en solitud el mar.

Els Woevodski creen un jardí botànic, al qual s'afegeix terra per millorar-ne la qualitat i on els desnivells s'han salvat gràcies a senders resseguits per mimoses i eucaliptus en el bosc i per grans graonades flanquejades per boixos i xiprers al jardí (il·lustració 4). Els xiprers s'han plantat en punts singulars com a signe de benvinguda i de tancament, juntament amb els murs de contenció i les terrasses penjades cada tres metres sobre el mar, per poder contemplar com en un quadre Calella i el cap de Sant Sebastià. Planten xiprers per “desarrelar del pensament [...] la idea que és un arbre de cementiri, necrofílic, [doncs] aquest arbre bellíssim en un paisatge ondulat o planura, té una presència [...] sensacional”.

Es tracta d'un jardí respectuós amb la flora del país, complementat amb excel·lent criteri amb coníferes i des del 1920 amb plantes dels umbracles dels Arxer i dels proveïdors habituals d'aquests jardiners, i també amb d'altres d'un viverista de Perpinyà, de Londres, en gran part aclimatades i sobretot tropicals, que Dorothy coneix perfectament a causa de les seves estades a les

Bahames i a Egipte, que planta personalment penjada per cordes als penya-segats, les quals en morir a causa d'una gelada són substituïdes per noves coníferes.

Aconseguen aclimatar pacientment altres plantes, gràcies a un notable sistema de canalitzacions que supleix la manca de brolladors i fonts, força per la seva procedència del nord. El jardí té també vuit pous (un dels quals produeix 4.000 litres l'hora per omplir dos dipòsits de 50.000 i 130.000 litres i una cisterna de 100.000 litres) i cinc piques adossades al castell com a elements decoratius.

Al jardí no hi ha tampoc estàtues o pergòles com als jardins italians, a Santa Clotilde o al casal d'en Rama; únicament està decorat per bancs d'esquena al paisatge, jardineres de tova de la Bisbal, testos, dues petites basses d'aigua quieta, un mirador i diversos finestrals sobre els penya-segats.

Es tracta d'un enjardinament simple de terrasses, que segons el jardiner i superintendent anglès H. M. Holloway comptava el 1935 amb un catàleg de 459 espècies¹⁰, algunes de les quals de difícil classificació.

¹⁰ 1935. List of Seeds Collected This year at los Jardines del Castillo de Cap Roig.
H. M. Holloway Superintendent

1 <i>Acacia armata</i>	29 <i>Aloe brevifolia</i>	54 <i>Arctotis revoluta</i>
2 <i>Acacia Baileyana</i>	30 <i>Aloe saponaria</i>	55 <i>Arctotis stoecadifolia</i>
3 <i>Acacia cultriformis</i>	31 <i>Aloe Schimperi</i>	56 <i>Aridaria pentagona</i>
4 <i>Acacia cyanophylla</i>	32 <i>Aloe spinosissima</i>	57 <i>Ariocarpus fissuratus</i>
5 <i>Acacia dealbata</i>	33 <i>Althaea rosea</i>	58 <i>Atriplex canescens</i>
6 <i>Acacia Dietrichiana</i>	34 <i>Alyssum idoeum</i>	59 <i>Aubrietia deltoidea</i>
7 <i>Acacia excelsa</i>	35 <i>Alyssum maritimum</i>	60 <i>Bergenia crassifolia</i>
8 <i>Acacia floribunda</i>	36 <i>Alyssum maritimum</i> var.	61 <i>Bignonia radicans</i>
9 <i>Acacia glaucoptera</i>	<i>violaceum</i>	62 <i>Bignonia Thunbergii</i>
10 <i>Acacia horrida</i>	37 <i>Alyssum montanum</i>	63 <i>Bignonia Tweediana</i>
11 <i>Acacia linifolia</i>	38 <i>Alyssum rostratum</i>	64 <i>Brachysemā lanceolata</i>
12 <i>Acacia longifolia</i>	39 <i>Alyssum saxatile</i>	65 <i>Bryophyllum crenata</i>
13 <i>Acacia macradenia</i>	40 <i>Alyssum saxatile</i> var.	66 <i>Buddleia</i>
14 <i>Acacia microbotrya</i>	<i>citrinum</i>	<i>madagascariensis</i>
15 <i>Acacia mollissima</i>	41 <i>Amaranthus caudatus</i>	67 <i>Buddleia officinalis</i>
16 <i>Acacia pendula</i>	42 <i>Amaranthus</i>	68 <i>Caesalpinia tinctoria</i>
17 <i>Acacia petiolaris</i>	<i>melancholicus</i>	69 <i>Calendula officinalis</i>
18 <i>Acacia podalyriaefolia</i>	43 <i>Amaranthus spicatus</i>	70 <i>Callistemon paludosus</i>
19 <i>Acacia pycnantha</i>	44 <i>Amaranthus tricolor</i>	71 <i>Callistemon rigidus</i>
20 <i>Acacia sentis</i>	45 <i>Anchusa Dropmore</i> var.	72 <i>Callistemon salignus</i>
21 <i>Acacia verticillata</i>	46 <i>Anchusa italica</i>	73 <i>Calpurnea aurea</i>
22 <i>Acanthus mollis</i>	47 <i>Anisacanthus Wrightii</i>	74 <i>Capsicum annuum</i>
23 <i>Agapanthus umbellatus</i>	48 <i>Antirrhinum latifolius</i>	75 <i>Capsicum baccatum</i>
24 <i>Agatheae coelestis</i>	49 <i>Antirrhinum majus</i>	76 <i>Carthamus tinctorius</i>
25 <i>Ageratum mexicanum</i>	50 <i>Antirrhinum Orontium</i>	77 <i>Cassia floribunda</i>
26 <i>Albizia lophantha</i>	51 <i>Araujia megapota mica</i>	78 <i>Cassia marlandica</i>
27 <i>Albizia Neumanniana</i>	52 <i>Arbutus unedo</i>	79 <i>Cassia tomentosa</i>
28 <i>Aloe arborescens</i>	53 <i>Arctotis aspera</i>	80 <i>Ceanothus azureus</i>

Sobresurten 34 varietats de mimosa, la flor preferida de Dorothy, que la planta amb profusió veient el meravellós efecte de les del jardí d'Amadeu Roig, projectat el 1905-06 pels Arxer i el mestre d'obres Torrent. Però hi havia també 21 varietats d'acàcia, 12 d'*opuntia*, 10 de *crasulla*, 8 de *cupressus*, *echevenia* i *sempervivum* i 7 d'*alyssum*, *citrus*, *sedum*, *senecia*, etc.

L'elevat nombre de plantes del jardí és a causa dels prolífics intercanvis de Cap Roig amb els horts botànics del sud dels Estats Units, Mèxic, el Sudan, Austràlia i Nova Zelanda, que permeten la creació de jardins especialitzats, que romànticament prenen el nom de les mateixes plantes.

8. ELS JARDINS DE CAP ROIG

Sobresurt el passeig de les Torres, amb jardineres de plantes vivaces, el jardí dels Tarongers, amb sis terrasses de llimoners i tarongers, que com a Boboli estan protegits per sis tanques de xiprers, el pati del castell a l'interior del claustre ja esmentat i el jardí central, creat i cuidat especialment per Dorothy amb eucaliptus, mimoses, plantes tropicals i bancs, travessat per un camí tortuós amb arbres ornamentals i un roserar en terrasses, i també la graonada dels Xiprers, una harmonia vegetal descendent i el nexa d'unió entre les quatre terrasses, geomètriques com els Horti, de les quals la Seca s'anomena així perquè s'hi podia prendre el sol des de les gandules, i la dels Monjos,

81 <i>Cedrus atlantica</i>	97 <i>Chrysanthemum frutescens</i>	114 <i>Citrus medica de Catalunya</i>
82 <i>Cedrus atlantica var glauca</i>	98 <i>Chrysanthemum Mawei</i>	115 <i>Citrus nobilis «Mandarin»</i>
83 <i>Celosia cristata</i>	99 <i>Chrysocoma coma-aurea</i>	116 <i>Clematis Vitalba</i>
84 <i>Celsia cretica</i>	100 <i>Cineraria hybrida</i>	117 <i>Coix Lacryma</i>
85 <i>Centranthus ruber</i>	101 <i>Cineraria maritima</i>	118 <i>Coriaria myrtifolia</i>
86 <i>Cerastium tomentosum</i>	102 <i>Cineraria stellata</i>	119 <i>Coronilla Emerus</i>
87 <i>Ceratonía Siliqua</i>	103 <i>Cistus albidus</i>	120 <i>Coronilla glauca</i>
88 <i>Ceratostigma plumbaginoides</i>	104 <i>Cistus crispus</i>	121 <i>Coronilla minima</i>
89 <i>Cercis Siliquastrum</i>	105 <i>Cistus ladaniferus</i>	122 <i>Coronilla scorpioides</i>
90 <i>Cereus hystrix</i>	106 <i>Cistus platysepalus</i>	123 <i>Coronilla valentina</i>
91 <i>Cereus peruvianus</i>	107 <i>Cistus purpureus</i>	124 <i>Coronilla varia</i>
92 <i>Cheiranthus Allionii</i>	108 <i>Cistus salvifolius</i>	125 <i>Cotoneaster angustifolia</i>
93 <i>Cheiranthus Cheiri</i>	109 <i>Citrus Aurantium v. amara «Bigaradia»</i>	126 <i>Cotoneaster divaricata</i>
94 <i>Cheiridopsis Meyeri</i>	110 <i>Citrus Aurantium «Imperial»</i>	127 <i>Cotoneaster horizontalis</i>
95 <i>Chlorophytum elatum var. variegatum</i>	111 <i>Citrus Aurantium melitensis</i>	128 <i>Cotyledon microphylla</i>
96 <i>Chrysanthemum coronarium</i>	112 <i>Citrus Aurantium melitensis</i>	129 <i>Cotyledon amethystiana</i>
	113 <i>Citrus medica var. limon</i>	130 <i>Cotyledon amoena</i>
		131 <i>Cotyledon macrantha</i>
		132 <i>Cotyledon orbiculata</i>

(il·lustració 6) perquè imita un jardí conventual amb xiprers, trepadores i flors, molt semblant al dels frares de la Bisbal immortalitzat per Rusiñol, mentre que a la del Bassin hi ha un petit llac amb nenúfars i l'arbre de l'amor, envoltat per *evonibus* retallats, *cercis*, oliveres i flors, i la del claustre porta al jardí central entre dues fileres de parterres circulars amb hortènsies, protegits per vuit *pitusporus*, dos pins pinyoners respectats del vell bosc i tanques de pedra amb flors.

El jardí de Primavera apareix decorat amb una balustrada de columnes quadrades i una artística porta de ferro, rosers, llessamí, flors i diferents arbrets, mentre que l'escala dels Eucaliptus apareix resseguida per dues fileres de xiprers, la placeta de la Ginesta, per una munió de ginestes i el passeig Deià Cordoral –en honor del més famós de Mallorca, estimat per R. Graves–, amb diverses flors que porten pausadament a una plaça quadrada amb tres bancs de pedra i a una altra plaça semicircular per descansar, i sobretot al mirador de les Formigues sobre la caleta i a les tombes del Woevodski sobre els penya-segats mirant envers Rússia, sota una làpida, decorada senzillament amb una creu ortodoxa, en companyia del gos Neró, el gat Bonzo i els burros Navidad i Lunes.

Un altre camí porta al jardí dels cactus, un precedent del Mas del Sol i Pinya de Rosa de Blanes, amb rocalles, palmàcies, plantes crasses, atzavares, agaves, iuques, etc. sobre els penya-segats, plantats i aclimatats en gran part per Dorothy i un altre sender al jardí dels geranis, amb plataformes semicirculars, al mirador de la Lady per contemplar la bellesa del far de Sant Sebastià i

133 <i>Cotyledon paraguayensis</i>	150 <i>Cucurbita turbaniformis</i>	163 <i>Cyclamen persicum</i>
134 <i>Crassula arborea</i>	151 <i>Cucurbita Pepo</i> var. <i>aurantica</i>	164 <i>Cyperus alternifolius</i>
135 <i>Crassula Bolusii</i>	152 <i>Cucurbita Pepo</i> var. <i>ovifera</i>	165 <i>Cytisus canariensis</i>
136 <i>Crassula conjuncta</i>	153 <i>Cucurbita Pepo</i> var. <i>pyriformis</i>	166 <i>Cytisus Everestianus</i>
137 <i>Crassula lactea</i>	154 <i>Cuphea lanceolata</i>	167 <i>Cytisus laburnum</i>
138 <i>Crassula multicaeva</i>	155 <i>Cupressus arizonica</i>	168 <i>Cytisus rosmarinifolius</i>
139 <i>Crassula perfoliata</i>	156 <i>Cupressus arizonica</i> var. <i>gluaca</i>	169 <i>Cytisus sessilifolius</i>
140 <i>Crassula Schmidtii</i>	157 <i>Cupressus funebris</i>	170 <i>Daphne Gnidium</i>
141 <i>Crassula tecta</i>	158 <i>Cupressus macrocarpa</i>	171 <i>Delosperma aberdeenense</i>
142 <i>Crassula tragocana</i>	159 <i>Cupressus sempervirens</i>	172 <i>Dianthus caryophyllus</i>
143 <i>Crataegus Gavieri</i>	160 <i>Cupressus sempervirens</i> var. <i>horizontalis</i>	173 <i>Dianthus caesius</i>
144 <i>Crataegus Ilyanensis</i>	161 <i>Cupressus sempervirens</i> <i>pyramidalis</i>	174 <i>Dianthus Carthusianorum</i>
145 <i>Crataegus Oxyacantha</i>	162 <i>Cupressus torulosa</i>	175 <i>Dianthus plumarius</i> v. <i>Highland Queen</i>
146 <i>Crataegus Pyracantha</i>		176 <i>Dianthus plumarius</i> v. <i>Rita</i>
147 <i>Cucumis Melo</i> «Valencian»		177 <i>Digitalis purpurea</i>
148 <i>Cucumis sativus</i> «Russian»		178 <i>Digitalis purpurea alba</i>
149 <i>Cucurbita maxima</i>		179 <i>Digitalis purpurea</i> <i>maculata</i>

a la placeta del Thè sobre els Forcats, per prendre el te a mitja tarda, donada la seva proximitat al castell i on tenien lloc audicions de sardanes, quan la plaça era de dimensions més grans.

9. EL FUTUR DE CAP ROIG

L'any 1987 Àngels Rosal Segalès realitzà un relleu del jardí (il·lustració 9), que fou complementat el 1990 per l'anàlisi botànica de Lluís Polo i Lluís Vilar. Els dos estudis demostren que malgrat que el jardí està molt degradat i que hi predominen les fúcsies i les hortènsies, hi queden malhauradament només 239 espècies de les existents el 1935, de les quals 65 són arbustos, 56 herbàcies, 53 arbres, 30 mates, 24 plantes crasses i 11 lianes. De les espècies esmentades, 49 es troben només al bosc i 49 són flora mediterrània, en gran part aclimatada i ni tan sols es tracta de plantes de jardí. Però en haver-hi 19 plantes compostes, 16 lleguminoses, 13 cactàcies i rosàcies, 11 labiades, 9 agaveàcies, 8 cupresàcies i 7 oleàcies, això converteix el jardí, malgrat la degradació, en molt equilibrat i mediterrani.

Existeix el projecte de retornar al jardí el nombre d'espècies de 1935, establint nous intercanvis amb els jardins botànics de la província, en especial amb el Mar i Murtra i Mas del Sol i Pinya de Rosa, però també amb els municipals de la Devesa i el Parc-bosc, i reestablir els intercanvis habituals de 1935 i, si és possible, ampliar-los, perquè el bosc no continuï degradant-se irremeiablement.

180 <i>Dimorphotheca aurantiaca</i>	197 <i>Echeveria secunda</i> var. <i>glauca</i>	214 <i>Faucaria Bosscheana</i>
181 <i>Dimorphotheca Ecklonis</i>	198 <i>Echeveria viminalis</i>	215 <i>Faucaria lupina</i>
182 <i>Dimorphotheca pluvialis</i>	199 <i>Echinocactus electracanthus</i>	216 <i>Faucaria tigrina</i>
183 <i>Diospyros Kaki</i>	200 <i>Echinopsis Schimperii</i>	217 <i>Faucaria tuberculosa</i>
184 <i>Diplopappus filifolius</i>	201 <i>Echium fastuosum</i>	218 <i>Freesia refracta</i>
185 <i>Diplopappus fruticosus</i>	202 <i>Echium vulgare</i>	219 <i>Gasteria angulata</i>
186 <i>Dodonaea viscosa</i>	203 <i>Elaeagnus angustifolia</i>	220 <i>Gasteria brevifolia</i>
187 <i>Dolichos lignosus</i>	204 <i>Erica arborea</i>	221 <i>Gasteria Laucheii</i>
188 <i>Dorothianthus criniflorus</i>	205 <i>Erica scoparia</i>	222 <i>Gasteria subverrucosa</i>
189 <i>Dorycnium hirsutum</i>	206 <i>Erica vulgare</i>	223 <i>Gazania Pavonia</i>
190 <i>Dorycnium suffruticosum</i>	207 <i>Eryngium Sanguisorba</i>	224 <i>Gazania hybrida</i>
191 <i>Echeveria acutifolia</i>	208 <i>Escallonia floribunda</i>	225 <i>Gemista monosperma</i>
192 <i>Echeveria fulgens</i>	209 <i>Escallonia Ivyei</i>	226 <i>Geum coccinea</i>
193 <i>Echeveria Hawthorthii</i>	210 <i>Eucalyptus Globulus</i>	227 <i>Gillardia vivace</i>
194 <i>Echeveria mucronata</i>	211 <i>Euphorbia ornithopus</i>	228 <i>Gomphrena globosa</i>
195 <i>Echeveria pulvinata</i>	212 <i>Fatsia japonica</i>	229 <i>Grevillea Hilliana</i>
196 <i>Echeveria secunda</i>	213 <i>Faucaria barbula</i>	230 <i>Gypsophila paniculata</i>
		231 <i>Hamatocactus longihamatus</i>

Està prevista també la creació de petits jardins, especialitzats en plantes medicinals, aromàtiques, d'interès culinari, comestibles i aquàtiques, semblants als de l'Orto Botanico de Roma. També, la creació d'un ecojardí, un centre de documentació i investigació capaç d'elaborar un catàleg científic semblant al de Pius Font Quer, per poder augmentar els intercanvis, a més de rendibilitzar el viver, modernitzar els umbracles i millorar la producció dels horts. Però sobretot, crear una escola de jardineria i un centre de formació de tècnics en botànica, a més d'usar el castell com a seu de congressos, conferències, exposicions i com a museu permanent, perquè Cap Roig recuperi la seva posició privilegiada com a reserva botànica prodigiosa i passejada de calma paradisiaca.

232 <i>Hardenbergia</i>	264 <i>Lavandula multifida</i>	<i>coccineum</i> N° 1
<i>Comptoniana</i>	265 <i>Lavandula spica</i>	295 <i>Mesembrianthemum</i>
233 <i>Hardenbergia monophylla</i>	266 <i>Lavandula stoechas</i>	<i>coccineum</i> N° 2
234 <i>Hedychium Gardnerianum</i>	267 <i>Leonotis Leonurus</i>	296 <i>Mesembrianthemum</i>
235 <i>Helianthus annuus</i> flr.	268 <i>Leptospermum laevigatum</i>	<i>corfe-mullon</i>
<i>plena</i>	269 <i>Ligustrum japonicum</i>	297 <i>Mesembrianthemum</i>
236 <i>Helianthus multiflorus</i>	270 <i>Linaria striata</i>	<i>cordifolium</i>
237 <i>Heliotropium peruvianum</i>	271 <i>Lippia citriodora</i>	298 <i>Mesembrianthemum</i>
238 <i>Hereroa Dyeri</i>	272 <i>Lonicera implexa</i>	<i>crassulinum</i>
239 <i>Hereroa Herrei</i>	273 <i>Lonicera japonica</i>	299 <i>Mesembrianthemum</i>
240 <i>Hibiscus mutabilis</i>	274 <i>Lophospermum scandens</i>	<i>curvifolium</i>
241 <i>Hypericum calycinum</i>	275 <i>Lunaria rediviva</i>	300 <i>Mesembrianthemum</i>
242 <i>Hypericum canariensis</i>	276 <i>Luffa cylindrica</i>	<i>deltoides</i>
243 <i>Impatiens balsamina</i>	277 <i>Lythrum flexuosum</i>	301 <i>Mesembrianthemum</i>
244 <i>Ipomoea rubrocaerulia</i>	278 <i>Maclura aurantiaca</i>	<i>echinatum</i>
245 <i>Ipomoea tuberosa</i>	279 <i>Magnolia grandiflora</i>	302 <i>Mesembrianthemum edule</i>
246 <i>Jussiaea Sprengeri</i>	280 <i>Mahonia aquifolium</i>	303 <i>Mesembrianthemum</i>
247 <i>Kalanchoe coccinea</i>	281 <i>Malva viscus mollis</i>	<i>elegans</i>
248 <i>Kalanchoe</i>	282 <i>Mammillaria longispina</i>	304 <i>Mesembrianthemum</i>
<i>Daigremontiana</i>	283 <i>Mammillaria pentacantha</i>	<i>falcatum</i>
249 <i>Kalanchoe grandiflora</i> X	<i>var.</i>	305 <i>Mesembrianthemum</i>
<i>flammea</i>	284 <i>Mammillaria uncinata</i>	<i>glaucum</i>
250 <i>Kalanchoe marmorata</i>	285 <i>Martynia fragans</i>	306 <i>Mesembrianthemum</i>
251 <i>Kalanchoe verticillata</i>	286 <i>Matthiola incana</i>	<i>Haworthii</i>
252 <i>Kleinia Antephorbium</i>	287 <i>Maurandia semperflorens</i>	307 <i>Mesembrianthemum</i>
253 <i>Kleinia articulata</i>	288 <i>Medicago arborea</i>	<i>hirtum</i>
254 <i>Kleinia ficoides</i>	289 <i>Medicago sativa</i>	308 <i>Mesembrianthemum</i>
255 <i>Kleinia Mandraliscae</i>	290 <i>Mesembrianthemum</i>	<i>hispidum</i>
256 <i>Laburnum vulgare</i>	<i>acinaciforme</i>	309 <i>Mesembrianthemum</i>
257 <i>Lagunaria Patersonii</i>	291 <i>Mesembrianthemum</i>	<i>Lehmannii</i>
258 <i>Lantana Camara</i>	<i>equilaterale</i>	310 <i>Mesembrianthemum</i>
259 <i>Lathyrus odoratus</i>	292 <i>Mesembrianthemum</i>	<i>linguiforme</i>
260 <i>Lathyrus latifolius</i>	<i>blandum</i>	311 <i>Mesembrianthemum</i>
261 <i>Laurus nobilis</i>	293 <i>Mesembrianthemum</i>	<i>longum</i>
262 <i>Lavandula abrotanoides</i>	<i>blandum v. roseum</i>	312 <i>Mesembrianthemum</i>
263 <i>Lavandula dentata</i>	294 <i>Mesembrianthemum</i>	<i>lucidum</i>

313	<i>Mesembrianthemum melandens</i>	355	<i>Phaseolus multiflorus</i>	408	<i>Sedum nicaense</i>
314	<i>Mesembrianthemum multiceps</i>	356	<i>Phlomis fruticosa</i>	409	<i>Sedum pachyphyllum</i>
315	<i>Mesembrianthemum musculinum</i>	357	<i>Phoenix canariensis</i>	410	<i>Sedum praetultum</i>
316	<i>Mesembrianthemum purpureum-croceum</i>	358	<i>Photinia arbutifolia</i>	411	<i>Sedum Sieboldii</i>
317	<i>Mesembrianthemum rhomboideum</i>	359	<i>Physalis Franchetii</i>	412	<i>Sempervivum arboreum</i>
318	<i>Mesembrianthemum roseum</i>	360	<i>Phytolacca dioica</i>	413	<i>Sempervivum balsamiferum</i>
319	<i>Mesembrianthemum speciosum</i>	361	<i>Pinus halepensis</i>	414	<i>Sempervivum ciliatum</i>
320	<i>Mesembrianthemum spectabile</i>	362	<i>Pinus pinaster</i>	415	<i>Sempervivum cuneatum</i>
321	<i>Mesembrianthemum tumidulum</i>	363	<i>Pinus pinea</i>	416	<i>Sempervivum decorum</i>
322	<i>Mesembrianthemum uncinatum</i>	364	<i>Piptadenia excelsa</i>	417	<i>Sempervivum Haworthii</i>
323	<i>Mesembrianthemum Zeyheri</i>	365	<i>Piquetia Pillansii</i>	418	<i>Sempervivum Haworthii X arboreum</i>
324	<i>Mirabilis Jalapa</i>	366	<i>Pistacia Lentiscus</i>	419	<i>Sempervivum Webbii</i>
325	<i>Momordica Charantia</i>	367	<i>Pittosporum bicolor</i>	420	<i>Senecio angulatus</i>
326	<i>Myosotis alpinus</i>	368	<i>Pittosporum heterophyllum</i>	421	<i>Senecio longifolius</i>
327	<i>Myrtus communis</i>	369	<i>Pittosporum Tobira</i>	422	<i>Senecio maurandifolia</i>
328	<i>Nemesia strumosa</i>	370	<i>Pleiospilos Bolusii</i>	423	<i>Senecio multibracteatum</i>
329	<i>Nerium Oleander</i>	371	<i>Portulaca grandiflora</i>	424	<i>Senecio Petasitis</i>
330	<i>Nicotiana affinis</i>	372	<i>Primula auricula</i>	425	<i>Senecio stapeliformis</i>
331	<i>Nicotiana glauca</i>	373	<i>Primula malacoides</i>	426	<i>Solanum amoena</i>
332	<i>Nicotiana sylvestris</i>	374	<i>Psoralea bituminosa</i>	427	<i>Sollya heterophylla</i>
333	<i>Nicotiana Tabacum</i>	375	<i>Punica Granatum</i>	428	<i>Spartium junceum</i>
334	<i>Odontospermum maritimum</i>	376	<i>Punica Granatum v. nana</i>	429	<i>Stachis lanata</i>
335	<i>Odontospermum sericeum</i>	377	<i>Pycnostachys urticifolia</i>	430	<i>Stapelia variegata</i>
336	<i>Odontophorus Marlothii</i>	378	<i>Quercus coccifera</i>	431	<i>Statice brassicaefolia</i>
337	<i>Olea europea (spontan.)</i>	379	<i>Quercus Ilex</i>	432	<i>Statice cosyrene</i>
338	<i>Olea europea (sativa)</i>	380	<i>Quercus pubescens</i>	433	<i>Statice fruticans</i>
339	<i>Opuntia candelabrifformis</i>	381	<i>Quercus Suber</i>	434	<i>Statice Suworowii</i>
340	<i>Opuntia decumbens</i>	382	<i>Raphiolepis indica</i>	435	<i>Stranvaesia glaucescens</i>
341	<i>Opuntia Ficus-indica</i>	383	<i>Reseda phyteuma</i>	436	<i>Sutherlandia frutescens</i>
342	<i>Opuntia Ficus-indica v. Amyclaea</i>	384	<i>Rhamnus Alaternus</i>	437	<i>Tagetus africana</i>
343	<i>Opuntia haematocarpa</i>	385	<i>Richardia africana</i>		«Orange»
344	<i>Opuntia imbricata</i>	386	<i>Rivina humilis</i>	438	<i>Tagetus africana</i> «Yellow»
345	<i>Opuntia inermis</i>	387	<i>Rochea coccinea</i>	439	<i>Tecoma capensis</i>
346	<i>Opuntia Labouretiana</i>	388	<i>Rochea falcata</i>	440	<i>Teucrium fruticans</i>
347	<i>Opuntia leucotricha</i>	389	<i>Rochea rotundifolia</i>	441	<i>Thymus vulgaris</i>
348	<i>Opuntia Lindheimeri</i>	390	<i>Romneya Coulteri</i>	442	<i>Tipuana speciosa</i>
349	<i>Opuntia paririla</i>	391	<i>Rosa rubiginosa</i>	443	<i>Trachycarpus excelsa</i>
350	<i>Opuntia polyantha</i>	392	<i>Rosmarinus officinalis</i>	444	<i>Ulex europaeus</i>
351	<i>Paliurus Spina-Christi</i>	393	<i>Rubus ulmifolius</i>	445	<i>Venidium calendulaceum</i>
352	<i>Passiflora caerulea</i>	394	<i>Ruscus aculeata</i>	446	<i>Verbascum pulverulentum</i>
353	<i>Passiflora edule</i>	395	<i>Ruschia corderoi</i>	447	<i>Veronica Andersonii</i>
354	<i>Pelargonium Zonale</i>	396	<i>Ruta chalepensis</i>	448	<i>Veronica Hulkeana</i>
		397	<i>Salvia coccinea</i>	449	<i>Veronica salicifolia</i>
		398	<i>Salvia Grahami</i>	450	<i>Viburnum ritidophyllum</i>
		399	<i>Salvia splendens</i>	451	<i>Viburnum Tinus</i>
		400	<i>Santolina Chamaecyparissus</i>	452	<i>Viola cornuta</i>
		401	<i>Scabiosa cretica</i>	453	<i>Vitex Agnus castus</i>
		402	<i>Scabiosa maritima</i>	454	<i>Vitex Agnus castus var. rosea</i>
		403	<i>Schinus Molle</i>	455	<i>Wisteria chinensis</i>
		404	<i>Schizanthus pinnatus</i>	456	<i>Yucca aloifolia</i>
		405	<i>Sedum Aizoon</i>	457	<i>Zinnia elegans</i>
		406	<i>Sedum Fabaria</i>	458	<i>Zizyphus Lotus</i>
		407	<i>Sedum maximum</i>	459	<i>Zizyphus sativa</i>

NOTICE

The proprietor of the Gardens of EL CASTILLO DE CAP ROIG will gratefully accept seeds or plants of Trees, Shrubs and Succulents of sub-tropical countries, from the Southern United States, Mexico, South America, South Africa, Australia, New Zealand, etc.

Offers and enquiries to be addressed to the Superintendent.

COLONEL N. WOEVOFSKY, CASTILLO DE CAP ROIG.
CALELLA DE PALAFRUGELL. Prov. GERONA. SPAIN.

FONTS MANUSCRITES

Arxius de la Caixa de Girona i Servei d'Investigacions Arqueològiques de Girona, *Municipals de Sant Feliu de Guíxols, Palamós i Palafrugell, Arxer.*

IMPRESSES

S. RUSIÑOL, "El jardí abandonat", *L'Avenç*, 1900.

Pròleg a *Jardins d'Espanya*, Barcelona 1903.

C. DE MONTOLIU, *La ciudad jardín*, Barcelona 1912.

R. GIRALT CASADESÚS, "La ciutat jardí", *Nuevo Figueras*, 1 (abril 1916),
Fulla artística de l'Alt Empordà, 2 (febrer 1918) i *L'Autonomista* (24 d'agost de 1936).

"Los nuevos suburbios de Olot y Rosas", *La Construcción*, 17 (novembre 1917).

"Parc municipal de Figueres", *Fulla artística de l'Alt Empordà*, 2 (febrer 1918).

"Proyecto de un parque municipal para la ciudad de Figueres", *La Construcción* (13 de desembre de 1917).

"Urbanismo y habitación. Fuentes", *Revista del CAME*, 69 (desembre 1934).

J.C.N. FORESTIER, *Des jardins d'autrefois aux jardins d'aujourd'hui*,
Barcelona 1921.

N. M. RUBIÓ TUDURÍ, "El jardí de Boboli a Florència. Nota de viatge",
Civitas, II (6 d'octubre de 1921).

Diàlegs sobre arquitectura. Prefaci de R. Reventós, Barcelona 1927.
“Els nostres jardins”, *Mirador*, I, 41 i 45 (7 de novembre i 5 de desembre de 1929).
“Jardins d’ara i d’abans”, *Jardinería y Horticultura*, 1-3 (març, abril i juny de 1933).
El jardín meridional. Estudio de su plantación y trazado, Barcelona 1934.
El jardí obra d’art, Barcelona 1960.
“De Brunelleschi”, *Cuadernos de Arquitectura y Urbanismo*, 43 (gener-març de 1963).
Del jardín, Barcelona 1978.
“Brunelleschi a Catalunya”, *Carrer de la ciutat*, 3-4 (setembre de 1978).
Del paraíso al jardín latino. Origen y formación del moderno jardín latino, Barcelona 1981.

X. DE WINTHUYSSSEN, *Jardines clásicos de España*, Madrid 1922.
“Ciudades jardines españolas”, *El auxiliar de Ingenieros* (25 de desembre de 1925), *Ciudad Lineal* (juliol de 1928).
“Importancia social del jardín”, *El viajante de comercio* (gener 1931).
“Nuestros jardines históricos deben ser considerados como monumento”, *Crisol* (4 de juny de 1931).
“Rusiñol y los jardines de España”, *Crisol* (18 de juny de 1931).
Jardines catalanes, s.lla., s.a.

A. BYNE/M. STOPLEY, *Spanish Garden and Patios*, Nova York 1924.

G. GROMORT, *Jardins d’Espagne*, 2 Àlbums, s.lla., 1926.
“Baix Empordà” (Palafrugell) 1 de novembre de 1928, 11, 18 i 25 d’agost de 1929, febrer 1930, 19 de gener i 24 d’agost de 1935).

C.M. VILLIERS STUART, *Spanish Gardens*, s.lla., 1929.

Memorias de los trabajos llevados a cabo por la Comisión Provincial de Monumentos de Gerona. 1928-35, Gerona, 1929-36.

Memorias de la Diputación Provincial de Gerona, 1928-35, Gerona 1929-36.

Amics de l’Art Vell. Memòries, 1929-35, Barcelona, 1930-36.

“Cap Roig”, *Sunday Grafic* (7 de febrer de 1932).

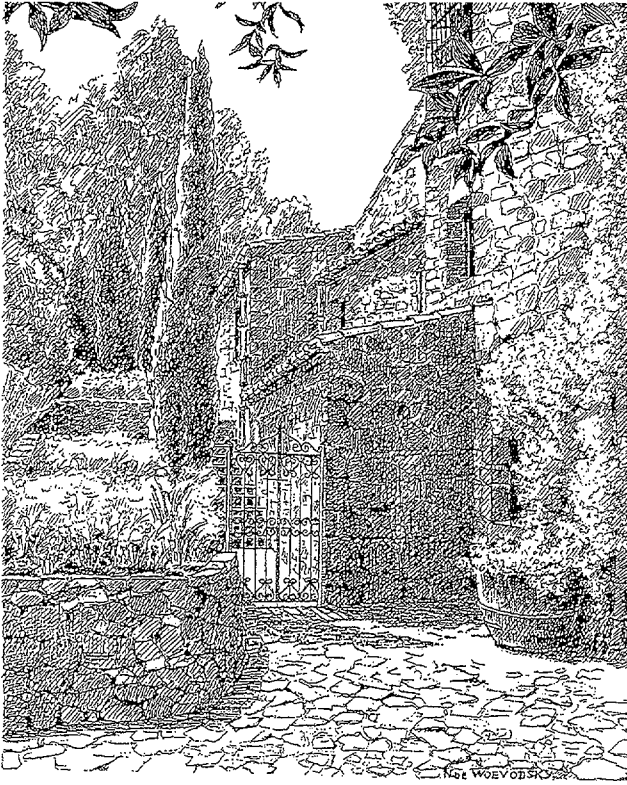
- J. DE SENTMENAT, *Bell empelt de senyoria britànica a la Costa Brava, D'ací i d'allà* (1933).
Suplement *Diari de Girona*, (Fires 1935).
L'Autonomista (Girona, 30 d'octubre de 1935)
- J. PLA, *Costa Brava. Guía general y verídica*, Barcelona 1941.
"La Costa Brava", a *Obra Completa*, 30, Barcelona 1976.
"Catalunya", a *Obra Completa*, 30, Barcelona 1976.
"Escrits empordanesos", a *Obra Completa*, 38, Barcelona 1980.
"Notes per a un diari", a *Obra Completa*, 39, Barcelona 1981.
- A. FLORENSA, *El jardín urbano y los monumentos arquitectónicos*,
Barcelona 1943.
- A. CARDÓS, *Costa Brava*, Barcelona 1950.
- S. SOBREQUÉS, *Guia Costa Brava. Girona*, Barcelona 1953.
- Comisión Superior de Ordenación Urbana, *Normas generales urbanísticas y de protección del paisaje de la zona de la provincia de Gerona denominada Costa Brava*, Gerona 1954.
- C. EGUÍA, *Costa Brava*, Madrid 1958.
- LL. ROMERO, *Costa Brava*, Barcelona 1958.
- E. PUIG, "Cap Roig", *Revista de Palafrugell* (1962).
- N. LUJÁN, *Costa Brava*, Barcelona 1963.
- E. M^a WAGNER, *Costa Brava. Paradis mediterraneén*, Barcelona 1963.
- GAZIEL, *Sant Feliu de la Costa Brava*, Barcelona 1963.
- J. FAULÍ, *Costa Brava*, Barcelona 1965.
- VVAA, *Maresme. Costa Brava*, Barcelona 1968.
- J. GALLART REIXACH, "El futur de Cap Roig", *Revista de Palafrugell*
(1969).

- M. GIL BONANCIA, "Cap Roig", *Revista de Girona* (1973).
- P. FONT QUER, *Plantas medicinales*, 3a ed., Barcelona 1976.
- J.F. BALLESTER, *Los cactus y las otras plantas suculentas*, Valencia 1978.
- C. SENTÍS, "Las cuatro tumbas de Cap Roig", *La Vanguardia* (27 de juliol de 1980).
- "Los 'fraudes' de la Costa Brava", *La Vanguardia* (4 de setembre de 1983).
- M. VAYREDA, *Els pobles de l'Empordà*, Figueres 1984.
- J.L. ALCOFAR NASSAER, *Guia de Catalunya*, Barcelona 1984.
- VVAA, *Hortus Sitwellianus*, Londres 1984.
- J. BADIA, *El Baix Empordà*, Girona 1985.
- A. CEBALLOS, *Diccionario ilustrador de los nombres vernáculos de las plantas de España*, Madrid 1986.
- LI. DOMÈNECH MONTANER, *Poblet*, Barcelona, s.a.
- Jardí botànic de Cap Roig*, s.ll., s.a.
- J.L. GIMÉNEZ FRONTÍN, *Guia secreta de la Costa Brava*, s.ll., s.a.
- Guía de Gerona*, Mallorca, s. a.
- Guía municipal. Palafrugell. Costa Brava*, Palafrugell, s.a.

BIBLIOGRAFIA

- R.O. CALLAGHAN, *L'oeuvre de Puig Cadafalch, architecte 1896-1904*, Barcelona 1904.
- J. SERRA CORTADA, "La llegenda de Vulpellac", *Victors*, 5 (maig 1936).
- E. JARDÍ, *Puig i Cadafalch. Arquitecte, polític, historiador de l'art*, Barcelona 1975.
- J. BASSEGODA NONELL, *Domènec Montaner*, Barcelona 1980.
- VVAA, *Jardins en France 1760-1820*, París 1980.
- VVAA, *Santiago Rusiñol*, Barcelona 1981.
- M. MOLI FRIGOLA, *Ricard Giralt Casadesús*, Girona 1982.
- Teatro, música y fiestas en las Residencias Farnesianas*, VVAA., *Gli Horti Farnesiani sul Palatino*, Roma 1990.
- "Carlos de Borbón y los viajeros españoles del siglo XVIII en Boboli", VVAA., *Boboli 90*, Firenze 1991.
- "España y la Villa Médici", *Boletín de la Real Academia de la Historia*, CLXXXVIII (1991).
- Le séjour de la famille Imperiale à la Ville Médicis*, VVAA., *La Villa Médicis*, 2, Roma 1991.
- Da Antoni Gaudí a Ricard Giralt Casadesús. Giardini e giardinieri spagnoli del secolo XX*, VVAA., *Il Giardino europeo del Novecento (1900-40)*, Firenze 1993.
- Jardineros y arquitectos españoles de los siglos XIX y XX. Los Arxer y el paisajismo en Cataluña (1880-1925)*. Solius, VVAA, *Parchi e Giardini Storici. Parchi Letterari. Paesaggi e giardini del Mediterraneo*, 1. *La conoscenza*, Roma 1993.
- El Jardí dels xiprers de Santa Agnès de Solius. 1893. Història d'un centenari*, VVAA, *I Congrés d'Història de l'església catalana*, 2, Solsona 1993.
- "Els jardins de Sant Pol, s'Agaró i la Conca de 1887 a 1925", *Sant Feliu de Guíxols. Arxiu i Museu d'Història de la Ciutat*, 18 (1994).
- Los jardines italianos de María Amalia de Sajonia, Reina de Nápoles*,

- VVAA., *I Giardini del "Principe"*, 1, Racconigi 1994.
"Història d'una utopia sanitària. Els jardins de l'Hospital de Sant Feliu de Guíxols (1885-1925)", *Sant Feliu de Guíxols. Arxiu i Museu d'Història de la Ciutat*, (1994) (en premsa).
Cap Roig. Jardines del ocio a la inglesa en Catalunya, VVAA, *I Giardini del "Principe"* (La Margaria del castello di Racconigi 1994) (en premsa).
- VVAA, *Nicolau Ma. Rubió Tudurí (1891-1981). El jardí obra d'art*, Barcelona 1985.
- VVAA, *Javier de Winthuysen jardinero*, Madrid 1986.
- VVAA, *Il giardino romantico*, Firenze 1986.
- C. AÑÓN, *Real Jardín Botánico de Madrid. Sus orígenes 1755-81*, Madrid 1987.
- A. ROSAL SAGALÉS, *Jardins del Cap Roig. Anàlisi de l'enjardinament*, Barcelona 1987 (inèdit).
- VVAA, *Il giardino: idea, natura, realtá*. Milano 1987.
- A. TAGLIOLINI, *Storia del giardino italiano*, Firenze 1988.
Il giardino italiano dell'ottocento, Milano 1990.
- LI. POLO/LI. VILAR, *Estudi botànic de Cap Roig*, Girona 1990 (inèdit).
- M. GIL BONANCIA/C. SENTÍS, *Cap Roig*, Girona 1991.
- M. RIBAS PIERA, *Jardins de Catalunya*, Barcelona 1991.
- G. GALLETTI, *Cecil Pinsent, architetto dell'Umanesimo*, VVAA, *Il Giardino europeo del Novecento (1900-1940)*, Firenze 1993.
- VVAA., *Nicolau María Rubió i Tudurí (1891-1981). Jardinero y urbanista*, Madrid 1993.



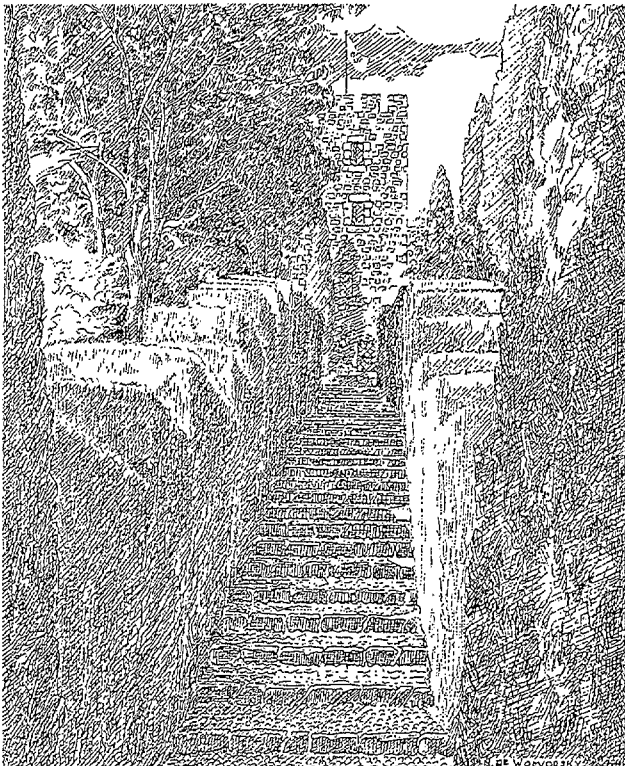
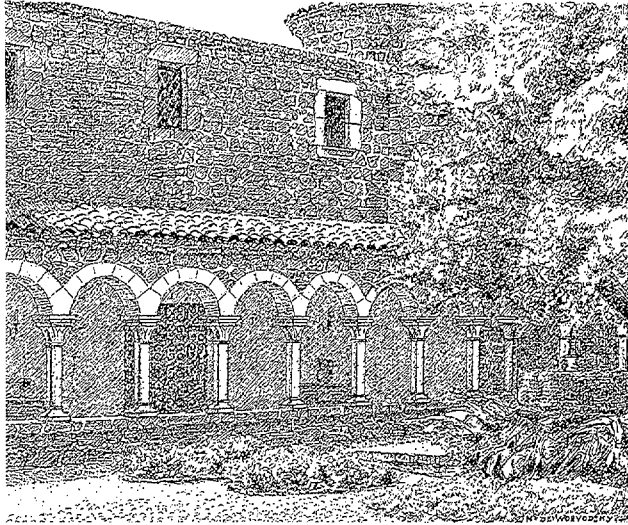
Il·lustració 1.
N. de Woevodski,
dibuixant
*La porteria del
Castillo de Cap Roig*



Il·lustració 2.
N. de Woevodski,
dibuixant
Castillo de Cap Roig

CAP ROIG. ELS JARDINS ANGELOSOS DELS PRÍNCEPS WOEVODSKI A CATALUNYA

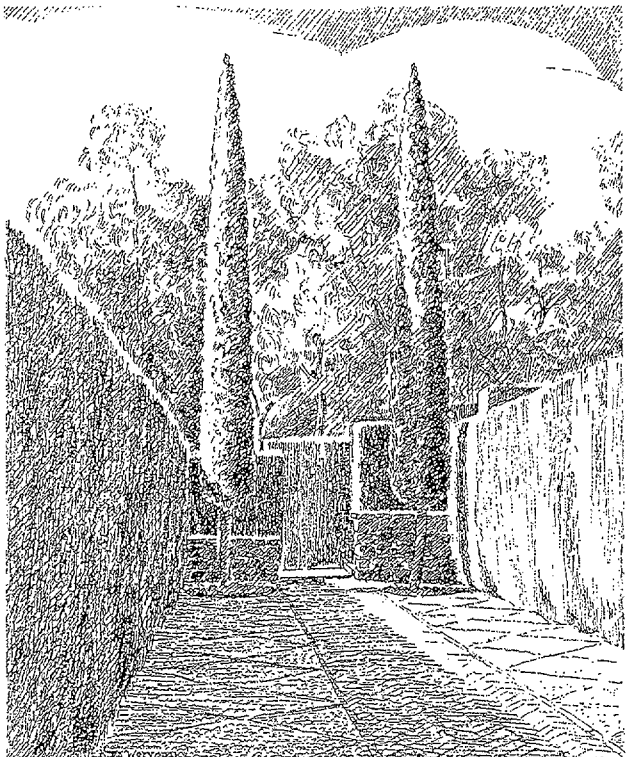
Il·lustració 3.
N. de Woevodski,
dibuixant
*Claustro del Castillo
de Cap Roig*



Il·lustració 4.
N. de Woevodski,
dibuixant
*Escalera principal de
las Terrazas del
Castillo de Cap Roig*



Il·lustració 5.
N. de Woevodski,
dibuixant
*Plaza del Castillo de
Cap Roig*



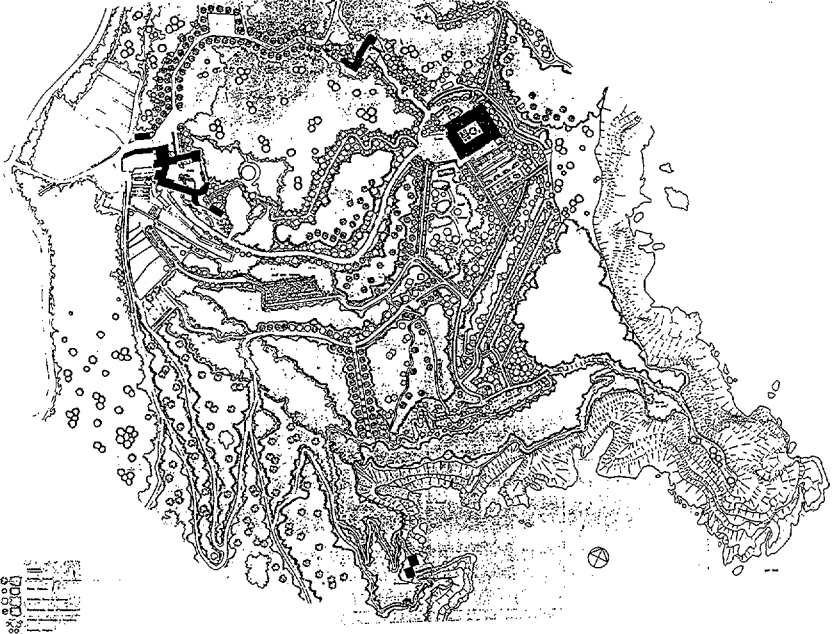
Il·lustració 6.
N. de Woevodski,
dibuixant
*Terraza de los
monjes del Castillo
de Cap Roig*



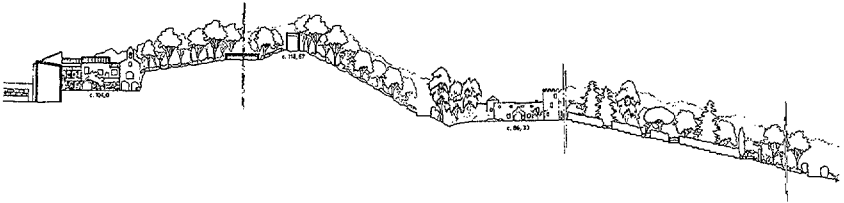
Il·lustració 7.
N. de Woevodski, dibuixant
Pueblecito del Castillo de Cap Roig



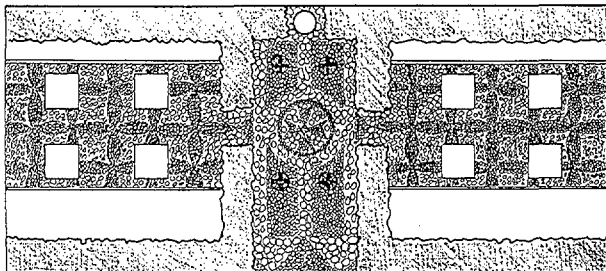
Il·lustració 8.
N. de Woevodski, dibuixant
Pueblecito del Castillo de Cap Roig



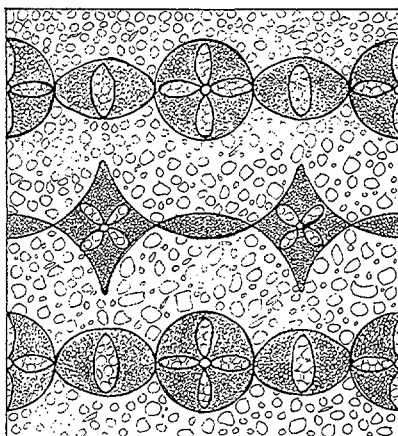
Il·lustració 9.
A. Rosal Sagalés, planimetria (1987).
Plànol de la vegetació del Jardí Botànic de Cap Roig.
Escala 1:500.



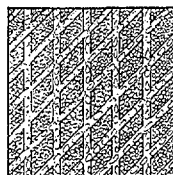
Il·lustració 10.
A. Rosal Sagalés, planimetria (1987).
Seccions generals del Jardí Botànic de Cap Roig.
Escala 1:500.



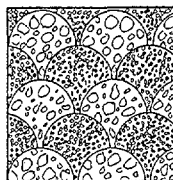
terraça dels monjos



terraça del claustre



terraça del basí i pati castell



 v. m. m. l.

 l. l. l.

Il·lustració 11.
A. Rosal Sagalés, dibuixant.
Dibuixos dels paviments de còdols (1987).