

SOCIĀLĀS DIFERENCIĀCIJAS TENDENCES MŪSDIENU LATVIJĀ

Abstract

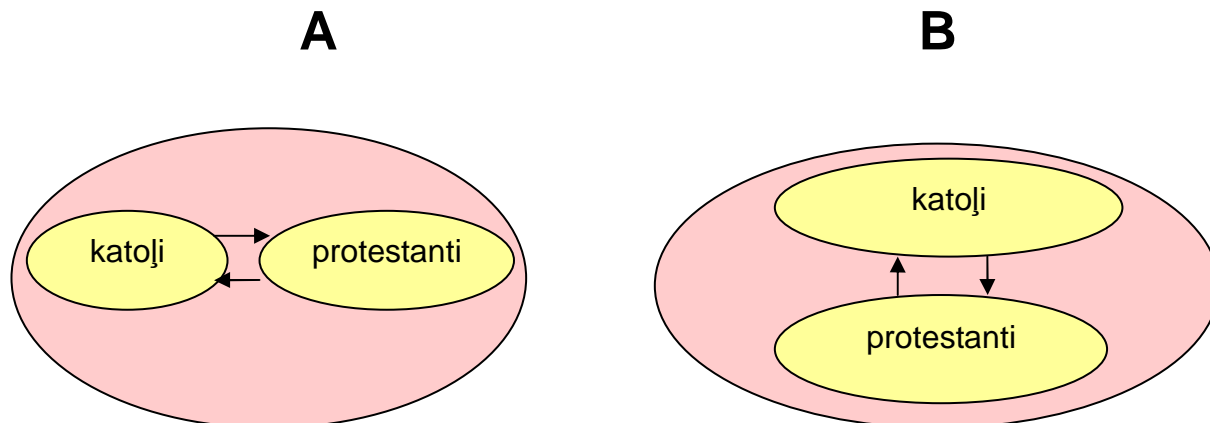
So far no serious investigations on the social differentiation in Latvia, first of all considering the formation of the middle layer, have been carried out. There are different quantitative data on the biggest social groups in the society; various estimations on both the presence and the absence of the middle layer in the society are given. There are different opinions considering the legitimacy to apply the notion “middle class” in conformity with the present Latvia. The authors use different methods to find out the most appropriate analysis methodology in appliance to the formation of social stratification under the new conditions. The authors draw a conclusion that, for the time being, it is too early to consider the middle layer the main biggest unit in the social stratification of the present Latvia.

Viena tipa sociālā kopība (piemēram, reliģioza konfesija), kura darbojas vienas sistēmas robežās, var aizņemt:

- A) vienlīdzīgu un
- B) nevienlīdzīgu stāvokli sabiedrībā (sk. 1. attēlu).

1.attēls

Sociāla stratifikācija kā viena no sociālās nevienlīdzības sistēmām



Avots: autoru veidots attēls.

Vienā laikā un vienā vietā sociālā nevienlīdzība starp reliģozo konfesiju pārstāvjiem var eksistēt, bet nekādas priekšrocības nav iespējams gūt no tādas atšķirības (piemēram, situācija mūsdienu Latvijā). Citā laikā un citā vietā starp to pašu konfesiju pārstāvjiem var būt ļoti būtiskas atšķirības un vienas konfesijas pārstāvjiem var būt iespējas izmantot savu reliģisko piederību, lai iegūtu vairāk varas, materiālo labumu, prestižu utt. (kā šobrīd daudzās islāma valstīs – Irāka, Sauda Arābija).

Atšķirības starp sociālajām kopībām ar vienu vai dažiem sociāliem parametriem (pazīmēm) sauc par sociālo diferenciaciju. Sociālā diferenciacija – ļoti plašs jēdziens, tā ir noformētā atšķirību sistēmas stāvoklī, dzīves apstākļos un cilvēku eksistēšanas veidā.

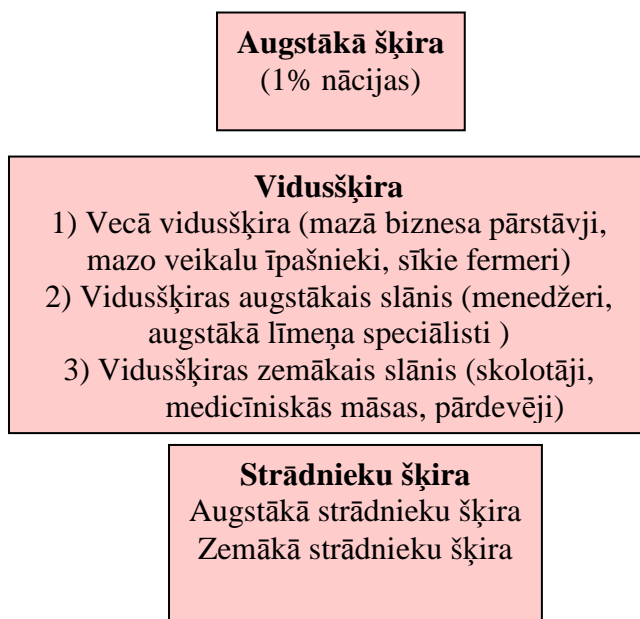
Stratifikācija – tā ir sistēma, kurā cilvēku grupai vai slānim sabiedrībā ir noteikta **hierarhija**, kas nosaka sociālo nevienlīdzību.

Antonija Giddensa skatījumā, stratifikācija var būt noteikta kā strukturētā nevienlīdzība starp dažādām cilvēku grupām.(Giddens 1989: 206). „The Penguin Dictionary of Sociology” vienā definīcijā apvienoti tādi jēdzieni kā sociālā diferenciacija un sociāla stratifikācija: “Sociālā diferenciacija kļūst par sociālo stratifikāciju, kad cilvēki sarindojas hierarhiski organizētā rindā pēc kaut kādām nevienlīdzības dimensijām.” (The Penguin Dictionary of Sociology 1988: 243).

Parasti Rietumu sociologi analizē stratifikāciju šķiriskā dimensijā. Piemēram, A.Gidenss mūsdienu Lielbritānijā izdala 3 šķiras (sk. 2.attēlu).

2.attēls

Antonija Gidensa šķiriskais sadalījums



Avots: autoru veidots attēls pēc: A.Giddens. Sociology. Polity Press, 1993

Pirmais sociologs, kas diezgan nopietni pētīja sociālās stratifikācijas problēmu Latvijā, bija Pēteris Laķis, piemēram, rakstā „Latvijas sabiedrības sociālā stratifikācija 1990. gadu sākumā.” (Laķis 1994). P. Laķis balstījās uz Rietumu sociologu atzinumiem par stratifikāciju, norādot, ka pastāv vismaz trīs fundamentālās metodoloģiskās ievirzes sociālās struktūras izpētē: K. Marksa, M. Vēbera un T. Pārsona teorijas. (Laķis 1994: 8)

P. Laķis pamatā izmantoja amerikāņu sociologa Bernarda Barbera idejas. Savā laikā, aplūkojot Rietumu sabiedrības sociālās struktūras dinamiku, B.Barbers nodalīja sešus stratifikācijas mērījumus:

- profesijas prestižs – katrs indivīds sabiedrībā veic „ražošanas” lomu, tas atšķiras ar funkcionālo ieguldījumu lielumu un atbilstoši tiek diferencēti vērtētās, t. i. tam tiek piedēvēts noteikt prestiža apjoms;

- varas (*authority*) un varenības (*power*) pakāpe – katrai lomai piemīt noteikts varas apjoms, parasti lielāks varas apjoms piemīt elites pārstāvjiem, mazāks – zemākajiem slāņiem, taču, zemākiem slāņiem apvienojoties, varas apjoms starp eliti un zemākajiem slāņiem līdzsvarojas;

- ienākumi vai bagātības pakāpe – dažkārt lomas ar lielu prestiža un varas apjomu, nes nelielus ienākumus, bet ar nelielu prestiža un varas apjomu - lielus;

- izglītības vai zināšanu līmenis – sabiedrībā vienmēr pastāvēja dažādas iespējas iegūt izglītību, kas ne tikai sekmēja lomu, kuras bija noteiktas no dzimšanas, veikšanu, bet arī, lai ļāva virzīties no vienas, dažkārt prestižākas, lomas uz otru, kuras veikšanai viņi bija vairāk piemēroti savu „dabisko” talantu dēļ;

- reliģiskais vai rituālais kritērijs – funkcionāli nozīmīgas reliģisko ideju kategorijas, kuras valda konkrētā sabiedrībā, cilvēkiem lielākā vai mazākā mērā var piemist augsti vērtējamās reliģiskās vai rituālās tīrības īpašības;

- ranžējums pa radniecības un etniskajām grupām – visās sabiedrībās radnieciskas grupas un to turpinājums etnisko grupu veidā veic neatkarīgas un svarīgas funkcijas: pēcnācēju radīšanu, bērnu socializāciju un nodrošina psiholoģisko, sociālo un morālo atbalstu vecāku un bērnu attiecībās. Radniecības un etniskās grupas tiek vērtētas pēc tā, kā tās veic šīs un citas funkcijas, sabiedrībā tiek vērtētas dažādi, bet tieši kā etniskas un reliģiskas grupas neņemot vērā profesijas prestižu, varas un varenības apjomu, ienākumu vai bagātības līmeni. [Барбер 1972: 235-242]

Savukārt, P. Laķis izdalīja 3 viņaprāt nozīmīgākus stratifikācijas mērījumus tādā pārejas posma sabiedrībā, kāda tajā laikā bija Latvija:

- 1) mantiskā noslāņošanās, ienākumu diferenciacija;
- 2) dažādas attiecības pret politisko varu;
- 3) profesiju prestiža īpatnības. (Laķis 1994: 9).

„Iedzīvotāju diferenciacija pēc materiālajiem ienākumiem īstenojas mūsdienu sabiedrībā visai raksturīgā struktūrā: bagāto slānis, vidusšķira un nabadzīgie iedzīvotāji,” raksta P. Laķis (Laķis 1994: 10). Izpētot sabiedrību Latvijā XX gs. 80.gadu beigās, P. Laķis secināja, ka 3% no visiem iedzīvotājiem bija bagāti, 12-13% piederēja vidusslānim, bet

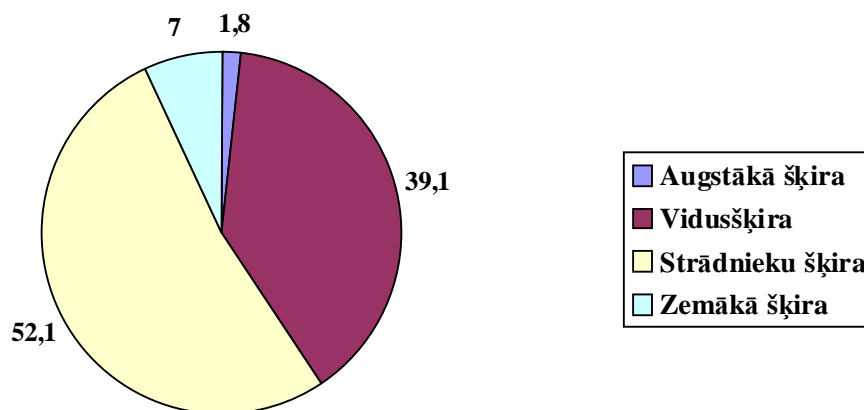
pārējie – nabadzīgo iedzīvotāju slānim. Mēs redzam, ka P.Laķis izmantoja jēdzienus šķira un slānis kā sinonīmus. Mūsu skatījumā, ļoti dziļa sociālā transformācija un vēl šodien nav pilnīgi pabeigta, līdz ar to šos jēdzienus ir iespējams izmantot kā sinonīmus.

P. Laķis uzsvēra, ka laika posma no 1990.-1993. gadam iedzīvotāju diferenciācija palielinājās, līdz ar to izteiktāk norobežojās strati. „Socioloģisku pētījumu empīriskie dati liecina, ka Latvijas sabiedrībā veidojās plaši izplatīta tendence pašvērtējumā identificēt sevi ar nabadzīgo iedzīvotāju slāni, līdzīgi kā ASV vairākums iedzīvotāju tiecas saistīt sevi ar noteiktu materiālās labklājības nosacītu slāni, tikai tur – ar vidusšķiru,” piebilst P. Laķis. (Laķis 1994: 10-11) Taču turpmākie Latvijas sociologu pētījumi tādu tendenci neparādīja.

Kā mēs redzam 3. un 4. attēlā, ar zemāko šķiru sevi identificē 8,2 līdz 13.3% socioloģisko pētījumu respondentu. Pārsvarā lielākā daļa iedzīvotāju sevi identificē vai nu ar strādnieku šķiru – Marketing House” pētījumā „Šķiriskā pašidentifikācija Latvijā” (2005), kur 52,1 % izvēlējās tādu savu šķirisko piederību. Socioloģiskie pētījumi Daugavpilī, kur respondentiem bija piedāvāta cita sabiedrības sociāli šķiriskā diferenciācija, parādīja, ka lielākā daļa iedzīvotāju sevi identificē ar vidusšķiru 2007.g. -83.8% un 2010.g. 86.8%. Interesanti, ka to respondentu īpatsvars, kas sevi identificēja ar augstāko vidusšķiru, samazinājās no 39.6% līdz 32.4%, to var skaidrot ar ekonomisko krīzi valstī, kas sākās 2008.g. rudenī.

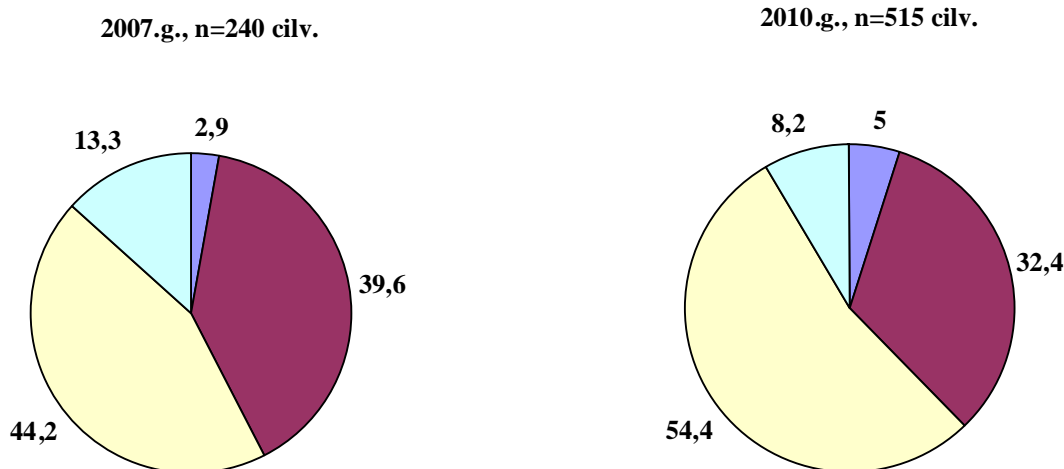
3.attēls

Sabiedrības sociāli šķiriskā pašidentifikācija Latvijā 2005.g., n= 971 cilv., %



Avots: autoru veidots attēls no “Marketing House” pētījuma “Šķiriskā pašidentifikācija Latvijā” datiem

Sabiedrības sociāli šķiriskā pašidentifikācija Daugavpilī, %



■ Augstākais slānis ■ Augstākais vidējais slānis □ Zemākais vidējais slānis □ Zemākais slānis

Avots: autoru veidots attēls no Stratēģiskās analīzes komisijas un DU SZF SPI pētījuma “Daugavpils kā attīstības ceļvedis” (2007) datiem, DU SZF SPI socioloģiskā pētījuma “Daugavpils pilsētas sociāli ekonomiskās vides monitorings-2010” (2010) datiem.

1.tabula

Ģimenes ienākumi uz 1 cilvēku mēnesī pēc nodokļu atvilkšanas Latvijā, latos

	2000. gads	2002. gads	2005.gads	2007.gads	2008.gads
Kvintēļa robežas, latos					
1. kvintelis	0-27,5	2-40	0-50	0-80	0-115
2.kvintelis	28-44	42-45	53-75	82-100	116-150
3.kvintelis	45-60	55-67,4	76-100	101-150	151-200
4.kvintelis	61-83,33	68-100	105-150	155-200	201-291
5.kvintelis	84-2500	104-800	155-1000	205-800	292-3000
Vidējais ienākums, latos	65.97	74,43	105,87	151,3	213,0
1.kvintelis	17,3	29,63	34,8	61,79	79,70
2.kvintelis	35,39	49,17	66,8	95,04	136,51
3.kvintelis	52,67	59,78	90,03	126,01	184,15
4.kvintelis	69,21	84,65	128,34	183,19	244,43
5.kvintelis	161,39	187,12	231,74	307,68	445,74
Iztikas minimuma patēriņa grozs 1 iedzīvotājam vidēji gadā, Ls	84,47	88,76	105,48	132,89	160,32
Vidējais ienākums procentos no	78	84	100	114	133

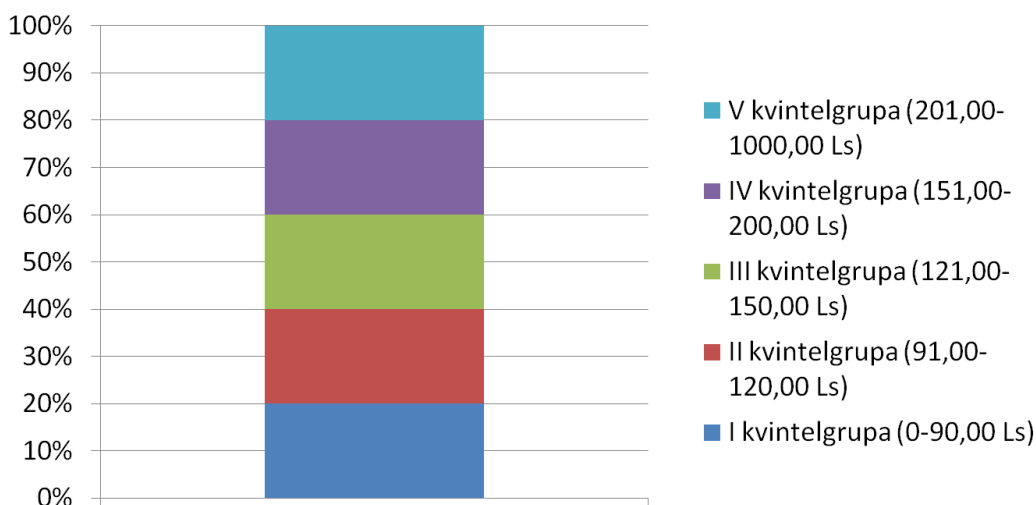
iztikas minimuma patēriņa groza, %					
Ģimeņu īpatsvars bāzē ar ienākumiem zemākiem par iztikas minimuma patēriņa grozu, %	81	76	65	56	47

Avots: autoru aprēķini pēc SKDS aptaujas datiem: Pārskatiem par tautas attīstību Latvijā, 2000, 2002, 2005, 2007, 2008. gadi

Bet vai tiešām lielākā daļa mūsu sabiedrības pieder vidusslānim (vidusšķirai) kā to parasti apgalvo sociologi, kas analizē Rietumu sabiedrības stratifikāciju? Socioloģiskie pētījumu dati rāda, ka no 2000g. līdz 2008.g. sakarā ar ģimenes ienākumiem bija pozitīva tendence: vidējais ienākums pa šo laiku palielinājās no 66 līdz 213 latiem (t.i. vairāk kā 3.2 reizes), savukārt iztikas minimuma patēriņa grozs 1 iedzīvotājam palielinājās 1,9 reizes (sk. 1.tabulu). Pa šo laiku vidējais ienākums procentos no iztikas minimuma patēriņa groza palielinājās no 78% līdz 133%, bet ģimeņu īpatsvars aptaujāto vidū ar ienākumiem zemākiem par iztikas minimuma patēriņa grozu samazinājās no 81% līdz 47%. Tādā gadījumā mēs novērojam, ka diezgan liela sabiedrības daļa ar zemiem ienākumiem identificē sevi kā vidusslānis. Protams, vidusmēra iedzīvotājs var sev to atļauties, bet ne sociālo zinātņu pārstāvji.

5.attēls

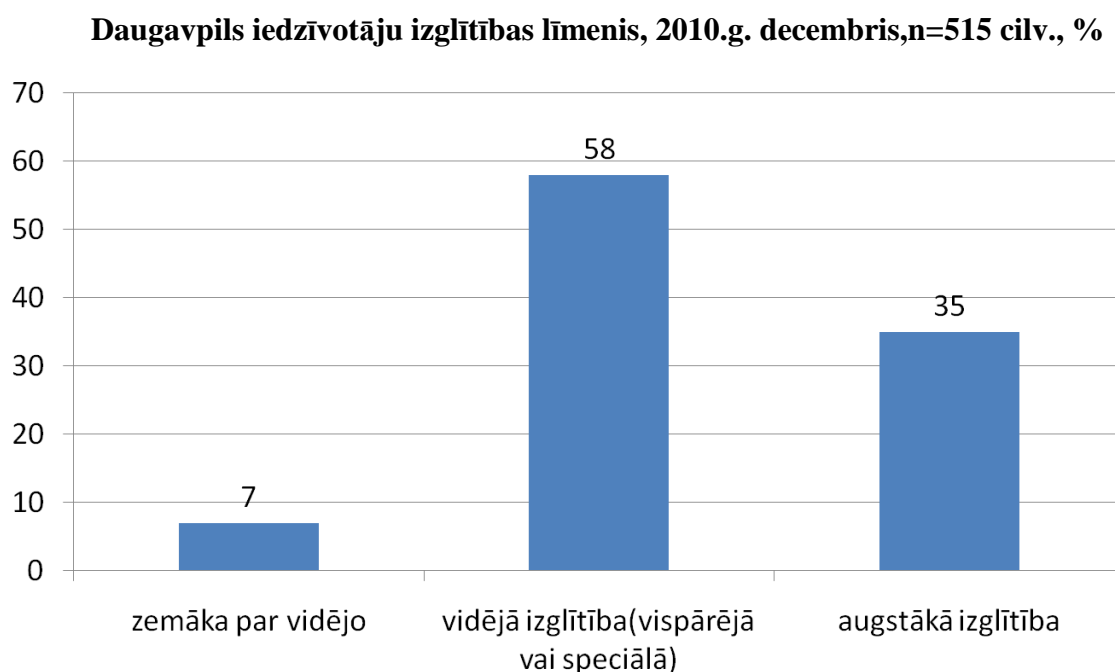
Daugavpils iedzīvotāju sadalījums pēc ģimenes ienākumiem uz 1 cilvēku mēnesī pa kvintelgrupām, 2010.g. decembris n=413 cilv.



Avots: autoru veidots attēls no DU SZF SPI socioloģiskā pētījuma “Daugavpils pilsētas sociāli ekonomiskās vides monitorings-2010” (2010) datiem.

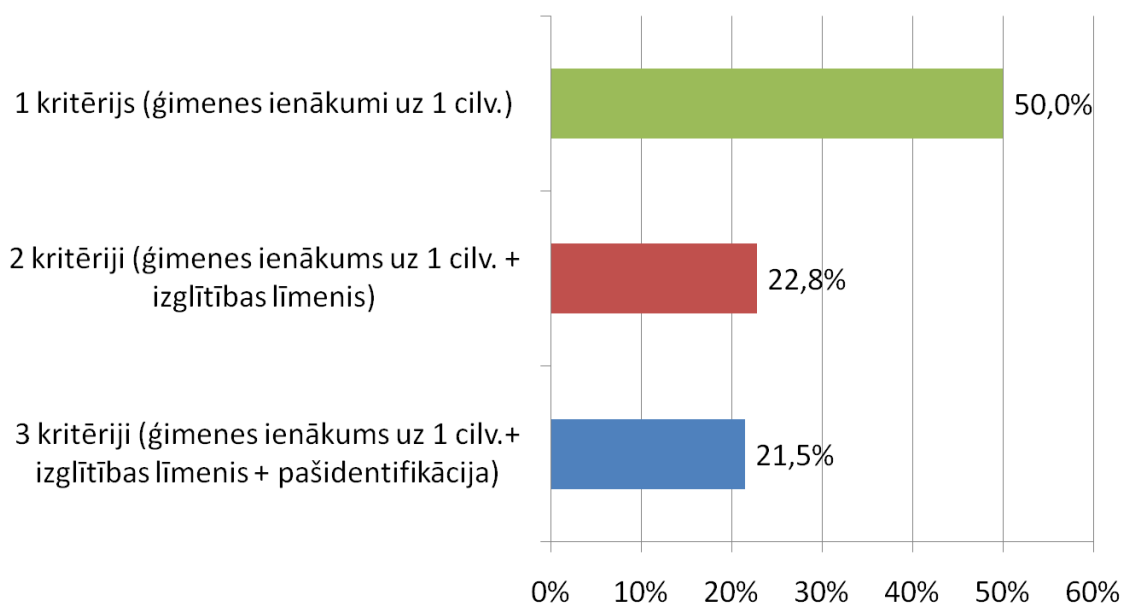
5.attēlā ir redzams, ka tā Daugavpils iedzīvotāju daļa, kas pieder 5.kvintelgrupai ar vislielākiem ģimenes ienākumiem uz 1 cilvēku mēnesī, ienākumi svārstās no 201 Ls līdz 1000 Ls. Tādējādi 80% iedzīvotāju ienākumi ir 200 Ls un mazāk, kas ir tuvi iztikas minimuma patēriņa grozam vai vēl mazāki. Ir diezgan problemātiski visus 5.kvintelgrupas pārstāvjus attiecināt pie vidusslāņa. Mūsu skatījumā ir nepieciešams ņemt vērā vismaz 3 kritērijus: ģimenes ienākumiem uz vienu cilvēku mēnesī jābūt lielākiem par mediānu (50%), augstāka izglītība un pašidentifikācija ar vidusslāni. Kā redzams 6.attēlā, 65% respondentiem Daugavpilī šāds izglītības līmenis nebija sasniegts.

6.attēls



Avots: autoru veidots attēls no DU SZF SPI socioloģiskā pētījuma "Daugavpils pilsētas sociāli ekonomiskās vides monitorings-2010" (2010) datiem.

**Vidējā slāņa robežas izmantojot 3 piedāvātos kritērijus, Daugavpils, 2010.g. decembris,
n=515 cilv.**



Avots: autoru veidots attēls no DU SZF SPI socioloģiskā pētījuma “Daugavpils pilsētas sociāli ekonomiskās vides monitorings-2010” (2010) datiem.

Daugavpilī 2010.g. decembrī 50% respondentu ģimenes ienākumi uz vienu cilvēku mēnesī bija vienādi vai lielāki par ienākumu mediānu (141 Ls). Izslēdzot no šīs apakšizlases, respondentus, kuru izglītības līmenis bija zemāks par augstāko, kandidātu uz vidusslāni īpatsvars saruka līdz 22,8 %. Jaunā apakšizlasē, pamatojoties uz 3.kritēriju (respondents sevi identificē sevi vismaz ar zemāko vidusslāni) saruka līdz 21,5%. Līdz ar to var secināt, ka Daugavpilī 2010.gada nogalē vislabākajā gadījumā varēja pretendēt uz iekļūšanu vidusslānī apmēram piektā daļa no pilsētas iedzīvotājiem. Bet par nopietna un nozīmīga vidusslāņa eksistēšanu paliek lielas šaubas.

Ir pieņemts, ka sabiedrībā eksistē vidusslānis, ja sabiedrības vidusdaļas (bagātāki par ¼ visnabadzīgāko, bet nabadzīgāki par ¼ visbagātāko) ienākumi pārsniedz pusi no visiem ienākumiem. Lai noteiktu vidusslāņa eksistenci, tiek izmantota funkcija $S(x)$.

$$S(x)=d(1/2+x)-d(1/2-x),$$

$$\text{kur } d(z)=0,698z^2 * e^{0,359z} \text{ (Малыхин 2001: 162);}$$

Latvijas pētnieks J.Коčetков izmantoja V.Malihina metodi un pieņēma, ka mūsu gadījumā $x=1/4$. (Кочетков 2000: 165)

Latvijas iedzīvotāju sadalījums pa decilgrupām 2008.g.

Vidējais ienākums mēnesī Ls/cilv.	% no kopējiem ienākumiem	qi ienākumu daļa	pi iedzīvotāju daļa	Iedzīvotāju skaists	% no kopējā iedzīvotāju skaita
58.4	2.6	q1=0.026	p1=0.1014	246104	10.14
101.2	4.5	q2=0.071	p2=0.2014	242706	10
124.8	5.5	q3=0.126	p3=0.3028	246104	10.14
146.6	6.5	q4=0.191	p4=0.4197	283723	11.69
164.3	7.3	q5=0.264	p5=0.507	211882	8.73
195.1	8.6	q6=0.350	p6=0.6647	382747	15.77
220.6	9.7	q7=0.447	p7=0.7027	92228	3.80
254	11.2	q8=0.559	p8=0.7985	232512	9.58
346.3	15.3	q9=0.712	p9=0.9337	328138	13.52
654.3	28.9	q10=1	p10=1	157273	6.48
2265.6				2427059	

Avots: Autoru veidota tabula pēc SKDS aptaujas datiem: Pārskats par tautas attīstību Latvijā 2008. gads

$$\sum p_i * q_{i+1} = 0.1014 * 0.071 + 0.2014 * 0.126 + 0.3028 * 0.191 + 0.4197 * 0.264 + 0.507 * 0.350 + 0.6647 * 0.447 + 0.7027 * 0.559 + 0.7985 * 0.712 + 0.9337 * 1 = 0.0072 + 0.0254 + 0.0578 + 0.1108 + 0.1775 + 0.2971 + 0.3928 + 0.5685 + 0.9346 = 2.5789$$

$$S(x) = 0.698 \left(\frac{1}{2} + 0.25 \right)^2 * 2.58^{0.359 \left(\frac{1}{2} + 0.25 \right)} - 0.698 \left(\frac{1}{2} - 0.25 \right)^2 * 2.58^{0.359 \left(\frac{1}{2} - 0.25 \right)} =$$

$$= 0.698(0.5625 * 1.29 - 0.0436 * 1.089) = 0.698(0.73 - 0.047) = 0.698 * 0.679 = \mathbf{0.474} < \frac{1}{2}$$

Mūsu aprēķini parādīja, ka vidējās sabiedrības daļas ienākumi sastāda $S(x) = 0.474$ no visiem ienākumiem, līdz ar to, izmantojot šo metodiku, varam secināt, ka Latvijā vidējais slānis zinātniskā izpratnē vēl neeksistē ($S(x) < 1/2$). Ir iespējams runāt tikai par kandidātiem uz vidusslāni un labākā gadījumā var pieņemt, ka tāda iedzīvotāju daļa ar katru gadu būs lielāka.

Bibliogrāfija

1. Giddens, A. (1989) *Sociology*. London: Polity Press.
2. Laķis, P. (1994) Latvijas sabiedrības sociālā stratifikācija 1990.gadu sākumā. *Latvijas Zinātņu akadēmijas Vēstis*. A, Nr.4: 8-13.
3. Abercrombie N., Hill S. and Turner B. S. ed. *The Penguin Dictionary of Sociology*. (2000) London., Penguin Books.
4. Барбер Б. (1972) Структура социальной стратификации и тенденции социальной мобильности. В кн.: В.В.Воронина и Е.В.Зиньковского, ред. *Американская социология: Перспективы. Проблемы. Методы*. Москва: Прогресс, С. 235-247.

5. Кочетков Ю. (2000) Вопросы дифференциации доходов населения Латвии. В кн.: *Сборник научных трудов Т. 5*. Рига: Балтийский Русский институт. С. 158-166.
6. Малыхин В.И. (2001) Социально-экономическая структура общества (математическое моделирование). Москва: Изд-во ЮНИТИ.