



2

ભારતનો સાંસ્કૃતિક વારસો : પરંપરાઓ : હસ્ત અને લલિતકલા



- ભાટીકામ કલા
- વણાટકલા
- ભરત-ગૂંથણ કલા
- ચર્મ ઉદ્યોગ
- હીરા-મોતીકામ અને મીનાકારીગરી
- જરીકામ, ધાતુકામ, કાષ્ટકલા, જડતરકામ
- અકીકામ
- ચિત્રકલા
- ભારતની લલિતકલાઓ

Easy Education Himatnagar

Add: 19/સી, સા.કાં. બેન્ક સોસાયટી, હિંમતનગર <https://easyeducationhimatnagar.com/>, whtsup No. 9408596107

1. જૈવિક, ભૌતિક અને સાંસ્કૃતિક વારસો એટલે શું ?

જૈવિક વારસો

- ♦ બાળકના જન્મથી માતાપિતા તરફથી જે કાંઈ શારીરિક-માનસીક લક્ષણો મળે તેને જૈવિક વારસો કહેવાય છે.

ભૌતિક વારસો

- ♦ ઘરબાર, જમીન-જાગીર કે સ્થાવર, જંગમ મિલકતને ભૌતિક વારસો કહેવાય છે.

સાંસ્કૃતિક વારસો

- ♦ માનવીએ પોતાની બુદ્ધિશક્તિ, આવડત, કલા-કોશલ્ય દ્વારા જે કાંઈ મેળવ્યું કે સર્જ્યુ તેને સાંસ્કૃતિક વારસો કહેવાય છે.

2. ભારતની મુખ્ય હસ્તકલા-કારીગરીનાં નામ આપો.

1 માટીકામ

2 વણાટકામ

3 ધાતુકામ

4 ભરતગૂંથણ

5 ચર્મઉદ્યોગ

6 મોતીકામ

7 જરીકામ

8 અકીકકામ

9 કાષ્ઠકલા

3. પ્રાચીન ભારતના વારસાની માટીકામ કલા સમજાવો.

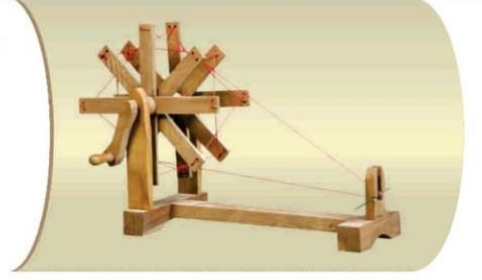
- ♦ પ્રાચીન યુગમાં ધાતુની શોધ થઈ એ પહેલાં લોકો માટીમાંથી બનાવેલાં પાત્રોનો ઉપયોગ કરતા.
- ♦ એ સમયે રમકડાં, ઘડો, ઘોડિયું, ફુલડી, માટલી, ચૂલો, ઇંટો વગેરે સાધનો માટીમાંથી તૈયાર કરવામાં આવતા.
- ♦ અનાજ સંગ્રહ કરવાની નાની-મોટી કોઠીઓ માટીમાંથી બનાવાતી.
- ♦ ઘી, તેલ, દૂધ, દહીં, છાસ વગેરેનાં પાત્રો તેમજ રસોઈનાં વાસણો માટીમાંથી બનાવવામાં આવતા.
- ♦ ગામડાંનાં બધા જ ઘરોની ટીવાલો માટી અને છાણાનું મિશ્રણ કરીને લીપવામાં આવતી.
- ♦ ભારત પ્રાચીન સમયથી કાચી અને પકવેલી માટી(ટેરાકોટ)ના વાસણો તેમજ વસ્તુઓ બનાવવા માટે જાણીતું છે. આ બાબતનો પરિચય આપણને તેલંગણાના નાગાર્જુન કોંડા અને ગુજરાતના મહેસાણા જિલ્લાના લાંઘણમાંથી મળી આવેલા હાથથી બનાવેલા માટીના વાસણોના જૂના અવશેષો પરથી મળે છે.
- ♦ લોથલ, મોહેં-જો-દડો અને હડપ્પા સંસ્કૃતિના અવશેષોમાંથી માટીમાંથી બનાવેલાં લાલ રંગના પવાલા, બરણી, રકાની વગેરે વાસણો મળી આવ્યાં છે.
- ♦ કુંભારનો ચાકડો માટીકામ માટેનું પ્રાચીન ભારતનું પ્રથમ ચંત્ર મનાય છે.



4. ભારતની એક કલા તરીકે હાથવણાટ કલાનો પરિચય આપો. 'કાંતણ' કળામાં કઈ પ્રક્રિયા કરવામાં આવે છે ?

કાંતણ

- ◆ 'કાંતણ' કળામાં રૂની પૂણીમાંથી તાંતણા જેવવા સાથે તેમને વળ ચડાવી એકબીજાની પકડમાં જોડી લાંબો દોરો તૈયાર કરવામાં આવે છે.



હાથવણાટ કલા

- ◆ ભારતના કુશળ કારીગરો દ્વારા તૈયાર થતો ઢાકાનો મલમલનો તાકો દિવાસળીની પેટીમાં સમાઈ જતો અને મલમલની સાડી વીંટીમાંથી પસાર થઈ જતી હતી.
- ◆ કાશ્મીર સહિત ભારતમાં તૈયાર થતા ગાલીચા, પાટણ શહેરનું પટોળું, કાંજીવરમની સાડીઓ, બનારસી સાડીઓ, રાજસ્થાનની બાંધણી વગેરેની હાથવણાટની બેનમૂન હુન્નર માટે ભારત જગતભરમાં જાણીતું છે.
- ◆ ગુજરાતના સોલંકીયુગ દરમિયાન પાટણમાં આવીને વસેલા કુશળ કારીગરોએ બનાવેલાં પટોળા જગતભરમાં પ્રખ્યાત છે.
- ◆ પટોળાની આ હાથવણાટની કલા આશરે 850 વર્ષ જૂની છે.
- ◆ પાટણમાં બનતા રેશમી વસ્ત્ર 'બેવડ-ઈકત'ને 'પાટણના પટોળા' કહેવામાં આવે છે. તેની બંને બાજુ એક જ ભાત દેખાતી હોવાથી તે બંને બાજુ પહેરી શકાય છે.
- ◆ પાટણના પટોળા વર્ષો સુધી ટકે છે અને તેનો રંગ પણ જતો નથી.
- ◆ તેના પાકા રંગો વિશે કહેવત પડી છે કે, 'પડી પટોળે ભાત, ફાટે પણ ફીટે નહિ'.



5. ભારતની એક કલા તરીકે ભરતગૂંથણ કલાનો પરિચય આપો.

- ◆ હડપ્પા અને મોહેં-જો-દડોના ખોદકામ દરમિયાન મળેલી મૂર્તિઓ અને પૂતળાનાં વસ્ત્રો પર ભરતગૂંથણ કામ જોવા મળ્યું હતું.
- ◆ સિંધુખીણની સંસ્કૃતિ દરમિયાન સિંધ, સૌરાષ્ટ્ર અને કચ્છનાં સ્ત્રી-પુરુષોનાં વસ્ત્રો પર ભરતકામ થયેલું જોવા મળ્યું છે.
- ◆ દેશ-વિદેશમાં કશ્મીરનું કશ્મીરી ભરત ખૂબ પ્રખ્યાત છે.
- ◆ ગુજરાતના જામનગર, જેતપુર, ભુજ, માંડવી વગેરે વિસ્તારો પરંપરાગત શેલીવાળી હાથી, પૂતળી, ચોપાટ, પક્ષીઓ, કળશ વગેરેની મનોહર ડિઝાઇનોવાળી બાંધણી માટે જાણીતા છે.
- ◆ કાપડ પર છપાઈ કરવી તેમજ ભરતગૂંથણ કરવું એ ગુજરાતના કચ્છ અને સૌરાષ્ટ્રની સ્ત્રીઓનો ગૃહઉદ્યોગ છે.
- ◆ ચંદરવા, શાખ, તોરણ, ચાકળા, ઓછાડ, તકિયા, ઓશીકાં, પારણાં, કેડીયાં વગેરે પર ભરતગૂંથણ કરવાની કલા આજે પણ પ્રચલિત છે.
- ◆ ઘાબળા અને રખઈ પર ભૌમિતિક તેમજ વિવિધ આકૃતિઓનું ભરતકામ કરીને તેને સુશોભિત બનાવવામાં આવે છે.
- ◆ કચ્છના બન્ની વિસ્તારની 'જત' કોમની ભરતકલા આગવું સ્થાન ધરાવે છે.



6. ભારતની એક કલા તરીકે ચર્મ ઉદ્યોગનો પરિચય આપો.

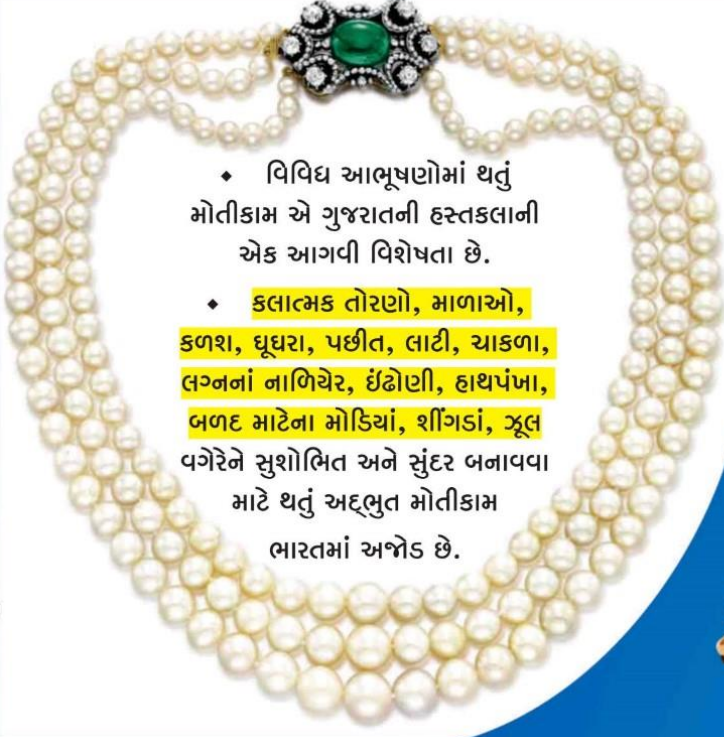
- ♦ પ્રાચીન સમયમાં મૃત્યુ પામેલાં પશુઓનાં ચામડાંનો ચર્મઉદ્યોગ માટે ઉપયોગ કરવામાં આવતો.
- ♦ ચામડાને જૂની પદ્ધતિઓથી કમાવવામાં (Process) આવતા.
- ♦ ખેતી માટે ફૂવામાંથી પાણી કાઢવા માટેના કોસ, મશકો, પખાલો, ઢોલ-નગારા, ઢોલક, તબલા જેવા સંગીતના સાધનો, લુહારની ઘમણો, પગરખાં, પાલતુ પ્રાણીઓને બાંધવાના સાધનો, ચુદ્ધમાં વપરાતી ઢાલ, તલવારનું કવર વગેરે ચામડામાંથી બનાવવામાં આવતા.
- ♦ આજે ભરત-ગુજરાતવાળી રાજસ્થાની મોજડીઓ, બૂટ, ચંપલ, ચામડાનાં પાકીટ, પટ્ટા તેમજ ઊંટ-ઘોડાનાં સાજ, પલાણ, લગામ, ચાબુક માટેની દોરી જેવા સાધનો ચર્મઉદ્યોગ દ્વારા તેચાર થાય છે.
- ♦ પ્રાચીન ભારતના લોકો પોતાના રોજિંદા જીવનમાં ચામડામાંથી બનાવેલી અનેક વસ્તુઓ વાપરતા. આમ, ચર્મકામ એ ભારતની ઘણી જૂની કારીગરી છે.



7. ભારતના અને ગુજરાતના હીરા-મોતીકામ અને મીનાકારીગરી વિશે જણાવો.



- ♦ ભારત આશરે 7517 કિલોમીટરનો દરિયાકિનારો ધરાવે છે.
- ♦ ભારતના કારીગરોએ બનાવેલાં હીરાજડિત આભૂષણોની વિદેશોમાં પ્રાચીન સમયથી ખૂબ માંગ રહી છે.
- ♦ કોહિનૂર અને ગ્રેટ મુઘલ જેવા વિશ્વવિખ્યાત હીરા ભારતમાંથી મળી આવ્યા હતા.
- ♦ પ્રાચીન સમયમાં રાજા-મહારાજાઓ, અમીર-ઉમરાવો, શ્રીમંતો, શ્રેષ્ઠીઓ, મહાજનો વગેરે યેવિધ્યસભર હીરાજડિત આભૂષણો પહેરતા. તેઓ આભૂષણોની શોભા વધારવા માટે હીરા, માણિક, મોતી, પન્ના, પોખરાજ, નીલમ જેવાં કીમતી રત્નોનો ઉપયોગ કરતા.
- ♦ પ્રાચીન સમયના રાજા-મહારાજાઓ અને બાદશાહો તેનાં સિંહાસનો, મુગટો, માળાઓ, બાજુબંધ વગેરેની બનાવટમાં રત્નોનો ઉપયોગ કરતા.



- ◆ વિવિધ આભૂષણોમાં થતું મોતીકામ એ ગુજરાતની હસ્તકલાની એક આગવી વિશેષતા છે.
- ◆ કલાત્મક તોરણો, માળાઓ, કળશ, ઘૂઘરા, પછીત, લાટી, ચાકળા, લગ્નનાં નાળિયેર, ઇંદોણી, હાથપંખા, બળદ માટેના મોડિયાં, શીંગડાં, ઝૂલ વગેરેને સુશોભિત અને સુંદર બનાવવા માટે થતું અદ્ભુત મોતીકામ ભારતમાં અખેડ છે.



- ◆ વિશ્વના દેશોમાં માત્ર ભારતદેશ જ સોના-ચાંદીની મીનાકારીની કલામાં મોખરાના સ્થાને છે.
- ◆ મીનાકારીમાં વીંટી, કંગન, એરિંગ, માળા, હાર, ચાવીનો ઝૂમખો વગેરે સોના-ચાંદીના અલંકારોમાં લાલ, લીલો અને વાદળી જેવા ચમકતા રંગો પૂરવામાં આવે છે.
- ◆ ભારતમાં જયપુર, લખનઉ, દિલ્લી, વારાણસી અને હૈદરાબાદમાં મીનાકારીનું કૌશલ્ય ધરાવતા કારીગરો ખૂબ મોટી સંખ્યામાં છે.

8. ભારતની એક કલા તરીકે જરીકામનો પરિચય આપો.

- ◆ ભારતમાં જરી-ભરતની કળા પ્રાચીન સમયથી જોવા મળે છે.
- ◆ ચાંદી અને સોનાના તારના રૂપમાં જરી બનાવી તેનો ઉપયોગ ભરત-ગૂંથણ કળા દ્વારા કિંમતી વસ્ત્રો શણગારવામાં થતો.
- ◆ ભારતમાં જરીકામના હુન્નર માટે સુરત જાણીતું છે. પાનેતર, સાડી, ઘરચોળાં જેવા વસ્ત્ર પરિધાન માટે સુરતના કુશળ કારીગરો જરીની કિનારી લગાડીને બેનમૂન કામ કરી આપતા હતા.



9. ભારતની એક કલા તરીકે કાષ્ઠકલાનો પરિચય આપો.

- ◆ માનવજીવનનો સંબંધ શરૂઆતથી જ વૃક્ષ અને વનરાજી સાથે જોડાયેલો છે.
- ◆ શરૂઆતમાં લાકડાનો ઉપયોગ બળતણ તરીકે થતો હતો. સમયાંતરે લાકડાનો ઉપયોગ ઓજારો, ભવનો અને મકાનોના બાંધકામમાં થતો રહ્યો છે.
- ◆ ક્રમશઃ લાકડાની મૂર્તિઓ, બાળકો માટેના રમકડાં, સોગઠાં, થાંભલીઓ, બારીબારણા, ગોખ, અટારીઓ, સિંહાસનો, ખુરશીઓ, જાળીઓ વગેરે બનાવવામાં કાષ્ઠકલા વિકસતી ગઈ.
- ◆ ગુજરાતમાં લાકડાના હીંચકા, સંખેડાનું ઈર્નિચર તથા ઇંદરના રમકડા જાણીતાં છે.

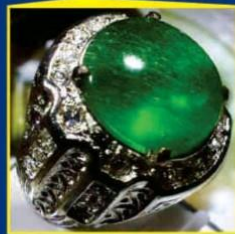
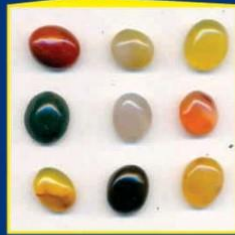


10. ભારતની એક કલા તરીકે ઘાતુકામનો પરિચય આપો.


- ♦ પાષાણ યુગ પછીના ઘાતુયુગમાં ઘાતુવિદ્યા વિકસી.
- ♦ લોથલના કારીગરોએ ઘાતુઓમાંથી બનાવેલાં દાતરડાં, શારડીઓ, વળાંકવાળી કસ્પત, આરા અને સોય જેવાં તાંબાનાં અને કાંસાના ઓજારો બનાવતા હોવાનું જણાયું છે.
- ♦ પ્રાચીન ભારતમાં ઘાતુમાંથી વાસણો, મુર્તિઓ, પાત્રો, ચુદ્ધ માટે શસ્ત્રો બનાવવામાં આવતા.
- ♦ સોના-ચાંદી જેવી ઘાતુનો ઉપયોગ થતો.
- ♦ તાંબુ, પિત્તળ, કાંસુ જેવી ઘાતુઓનો ઉપયોગ વાસણો અને મુર્તિઓ બનાવવામાં થતો.
- ♦ લોખંડનો ઉપયોગ ઓજારો અને હથિયારો બનાવવામાં થતો.

11. ભારતની એક કલા તરીકે જડતરકલાનો પરિચય આપો.

- ♦ આ કલા મુખ્યત્વે સુવર્ણ અલંકારો સાથે સંકળાયેલી છે.
- ♦ ભારતના સમ્રાટો, રાજાઓ, અન્ય શાસકો તેમજ શ્રીમંત લોકો સોનાના અલંકારોમાં હીરા, મોતી અને માણિક જેવાં કિંમતી રત્નોને હાર, બાજુબંધ, કડાં, મુગટ, દામણી, વીંદી, નથણી, કાપ વગેરેમાં જડીને ધારણ કરતા.
- ♦ વિશેષ નિપુણતા ધરાવતા સુવર્ણ-કારીગરો જડતરકલામાં પ્રવીણ હતા.
- ♦ અલંકારોના જડતરકામ માટે ભારતમાં રાજસ્થાનનું બીકાનેર શહેર સુપ્રસિદ્ધ છે.


12. ભારતની એક કલા તરીકે અડીકકલાનો પરિચય આપો.


- ♦ અડીક ભારતની કેટલીક નદીઓના ખીણપ્રદેશોમાંથી મળી આવતો કિંમતી પથ્થર છે.
- ♦ અડીક એટલે મુખ્યત્વે સિલિકામિશ્રિત (કેલ્સીડોનિક) ભૂરા કે સફેદ રંગના પથ્થર.
- ♦ સિલિકા હવામાનના ફેરફારો અને પાણીની પ્રક્રિયાથી તૈયાર થાય છે.
- ♦ ગુજરાતમાં ખંભાત, અમદાવાદ, રાણપુર અને સુરત પાસેથી વિવિધ આકારના નાના-મોટા અડીક મળે છે.
- ♦ અડીકના પથ્થરોને અલંકારોમાં જડવા માટે ખંભાત મોકલવામાં આવે છે. ખંભાતના કારીગરો અડીકના પથ્થરો પહેલ પાડી તેમજ તેની પર અન્ય પ્રક્રિયા કરી તેને વિવિધ અલંકારોમાં જડવાપાત્ર બનાવે છે.
- ♦ તેઓ અડીકના પથ્થરોની માળા અને માણિક પણ બનાવે છે.

13. પ્રાચીન સમયમાં ભારત કઈ કઈ કલાઓમાં વિશિષ્ટ લાયકાત ધરાવતો દેશ હતો ?

- ♦ પ્રાચીન સમયમાં ભારત હસ્તકલા-કારીગરી, ચિત્રકલા, શિલ્પકલા, સ્થાપત્યકલા, સંગીતકલા, નૃત્યકલા, નાટ્યકલા વગેરે કલાઓમાં વિશિષ્ટ લાયકાત ધરાવતો દેશ હતો.



14. ભારતની એક કલા તરીકે ચિત્રકલાનો પરિચય આપો.

- ◆ કલાના વિવિધ પ્રકારોમાં ચિત્રકલાનું સ્થાન મોખરે છે. તે રંગ અને રેખા દ્વારા અભિવ્યક્ત થાય છે.
- ◆ ચિત્રકલામાં રંગ અને રેખાની મદદ વડે પ્રકૃતિનાં જડ અને ચેતન સ્વરૂપોમાં રહેલા વિવિધ ભાવોનું દર્શન કરાવવાની ક્ષમતા રહેલી છે.
- ◆ આશરે 5000 વર્ષ પૂર્વેની હડપ્પીય સંસ્કૃતિના અવશેષોમાંથી ભારતીય ચિત્રકલાના પુરાવાઓ પ્રાપ્ત થયા છે.
- ◆ પુરાતત્વજ્ઞાતા દ્વારા વખતો વખત કરાતા ઉત્ખનનોમાં પણ ભારતીય ચિત્રકલાના નમૂના મળી આવે છે.
- ◆ પાષાણયુગમાં આદિમાનવે ગુફાઓમાં પશુપંખીઓનાં ચિત્રો દોર્યા હતા.
- ◆ તેના સોથી પ્રાચીન નમૂના મધ્ય પ્રદેશમાં ભીમબેટકામાંથી મળી આવ્યા છે; જેમાં હાથી, ગેંડો, હરણ વગેરેના ચિત્રોનું આલેખન નોંધપાત્ર છે.
- ◆ હડપ્પીય સંસ્કૃતિના લોકો માટીના વાસણો પર વ્યવસ્થિત ભૌમિતિક રેખાંકનો અને ફૂલછોડની ભાત પાડતા.
- ◆ અજંતા-ઇલોરાની ગુફાઓનાં ચિત્રો ચિત્રકલાના અદ્વિતીય નમૂના ગણાય છે.
- ◆ ભારતમાં શુભ પ્રસંગોએ સ્વસ્તિક, કલશ, ગણેશજી વગેરેનાં ચિત્રો દોરવાની પ્રથા ઘણી જૂની છે.



15. ભારતની એક કલા તરીકે સંગીતકલાનો પરિચય આપો.

- ◆ સ્વર, તાલ અને લયની દૃષ્ટિએ ભારતીય સંગીત જગતના અન્ય દેશોના સંગીતથી જુદું સ્વરૂપ ધરાવે છે. ભારતીય સંગીતમાં ગાયન અને વાદન એ બે બાબતોનો સમાવેશ થાય છે.
- ◆ સા, રે, ગ, મ, પ, ધ, ની એ સંગીતના મુખ્ય 7 સ્વર છે.
- ◆ ભારતીય સંગીતના મુખ્ય બે પ્રકારો છે : (1) શાસ્ત્રીય સંગીત અને (2) લોકસંગીત.
- ◆ ભારતીય સંગીતમાં મુખ્ય પાંચ રાગો છે : (1) શ્રી, (2) દીપક, (3) હૈંડોળ, (4) મેઘ અને (5) ભૈરવી. આ બધા રાગો ભગવાન શંકરના મુખમાંથી ઉત્પન્ન થયા હોવાનું મનાય છે.
- ◆ આર્યોનો સામવેદ નામનો ગ્રંથ સંગીતને લગતો વેદ ગણાય છે.
- ◆ પ્રાચીન ભારતમાં સંગીતના અનેક ગ્રંથો લખાયા છે. તેમાં આ ત્રણ ગ્રંથો મુખ્ય છે :



સંગીત મકરંદ

- ◆ ઈ. સ. 900ની આસપાસ પંડિત નારદ નામના સંગીતશાસ્ત્રીએ ‘સંગીત મકરંદ’ની રચના કરી છે. તેમાં 19 પ્રકારની વીણા અને 101 પ્રકારના તાલ વર્ણવ્યા છે.

સંગીત રત્નાકર

- ◆ પંડિત સારંગદેવે ‘સંગીત રત્નાકર’ની રચના કરી છે. પંડિત વિષ્ણુ નારાયણ ભાતખંડેએ ‘સંગીત રત્નાકર’ને સંગીતનો સૌથી વધારે પ્રમાણભૂત ગ્રંથ ગણાવ્યો છે. સંગીતના બધાં અંગોને સંપૂર્ણપણે સમજવા માટે ‘સંગીત રત્નાકર’ અનન્ય ગ્રંથ મનાય છે.

સંગીત પારિજાત

- ◆ ઈ. સ. 1665માં પંડિત અહોબલે ઉત્તર હિંદુસ્તાની સંગીત માટે ‘સંગીત પારિજાત’ ગ્રંથ લખ્યો હતો. તેમણે વિવિધ રાગોનું એક મહત્વનું લક્ષણ જણાવ્યું છે કે બધા રાગો એકબીજાથી પોતાનું સ્વતંત્ર અસ્તિત્વ અને વિશિષ્ટતા ધરાવે છે. તેમણે સંગીતના 29 પ્રકારના સ્વરો ગણાવ્યા છે.

- ◆ અલાઉદ્દીન ખલજીના સમયમાં અમીર ખુશરો સંગીત અને શાયરીના ક્ષેત્રે કરેલા અપૂર્વ પ્રદાનને કારણે ‘તુતી-એ-હિંદ’ (હિંદના પોપટ) તરીકે પ્રખ્યાત થયા હતા.
- ◆ 15મી અને 16મી સદીમાં ભક્તિ આંદોલન દરમિયાન કબીર, તુલસીદાસ, ચૈતન્ય મહાપ્રભુ, મીરાંબાઈ, નરસિંહ મહેતા વગેરેનાં ભજનો અને કીર્તનોથી ભારતમાં ભક્તિમય વાતાવરણ ઊભું થયું હતું.
- ◆ ભારતમાં 15મી સદીના સંગીતકારોમાં સ્વામી હરિદાસનું નામ પ્રખ્યાત હતું. સંગીતકાર બૈજુ બાવરા તથા તાનસેન તેમના પરમ શિષ્યો હતા. આ બંને સંગીતનાં અણમોલ રત્નો ગણાય છે. સંગીતક્ષેત્રે ગુજરાતની સંગીત બેલડી તાના અને રીરીનું નામ પણ જાણીતું છે.

16. નૃત્યકલાક્ષેત્રે ભારતે કરેલી પ્રગતિ સમજાવો.

- ◆ નૃત્યનું મુખ્ય ધ્યેય તાલ અને લય સાથે સૌંદર્યની અનુભૂતિ કરાવવાનું છે.
- ◆ નૃત્યના આદિદેવ ભગવાન શંકર ‘નટરાજ’ કહેવાય છે. પૃથ્વી પરના લોકોને નૃત્ય શીખવવા સૌપ્રથમ તે નૃત્યને સ્વર્ગમાંથી પૃથ્વી પર લાવ્યા હોવાની માન્યતા છે.
- ◆ ભારતમાં ભરતનાટ્યમ્, કૂચીપુડી, કથકલી, કથક, મણિપુરી વગેરે શાસ્ત્રીય નૃત્યના પ્રચલિત મુખ્ય પ્રકારો છે.



ભરતનાટ્યમ્

- ◆ તમિલનાડુ રાજ્યનો તાંજોર જિલ્લો એ ‘ભરતનાટ્યમ્’ નૃત્યશૈલીનું ઉદ્ભવસ્થાન મનાય છે.
- ◆ ભરતનાટ્યમ્નો મુખ્ય આધાર ભરતમુનિરચિત ‘નાટ્યશાસ્ત્ર’ અને નન્દિકેશ્વરરચિત ‘અભિનવદર્પણ’ નામના ગ્રંથો છે.
- ◆ મૃણાલિની સારાભાઈ, ગોપીકૃષ્ણ તેમજ ક્લિષ્મક્ષેત્રની જાણીતી અભિનેત્રીઓ યૈજ્યંતીમાલા અને હેમામાલિની ભરતનાટ્યમ્ નૃત્યશૈલીનો વારસો જાળવનારાઓમાં મુખ્ય ગણાય છે.

કૂચીપુડી



- ◆ કૂચીપુડી નૃત્યની રચના 15મી સદીના અરસામાં થઈ છે.
- ◆ આ નૃત્ય મુખ્યત્વે સ્ત્રી-સૌંદર્યના વર્ણન પર આધારિત છે.
- ◆ આ નૃત્ય સ્ત્રીઓ અને પુરુષો બંને દ્વારા કરવામાં આવે છે.
- ◆ આ નૃત્યમાં ભારતીય નૃત્યની પાયાની મુદ્રાઓ વણી લેવામાં આવી છે.
- ◆ તે આંધ્ર પ્રદેશમાં જૂન પ્રચલિત છે.
- ◆ કૂચીપુડી નૃત્યના ખ્યાતનામ ગુરુઓમાં ગુરુ પ્રહલાદ શર્મા, રાજા રેડ્ડી, યામિની રેડ્ડી, શોભા નાયડુ વગેરે મુખ્ય છે.

કથકલી

- ◆ કથકલી કેરલ રાજ્યનું પ્રચલિત નૃત્ય છે.
- ◆ પૌરાણિક મહાકાવ્યો, મહાભારતના પ્રસંગો અને સંસ્કૃત મલયાલમ મિશ્રિત નાટકો સમય જતાં કથકલી કહેવાયાં.
- ◆ આ નૃત્યશૈલીમાં પાત્રો સુંદર ઘેરદાર કપડાં પહેરે છે અને મોટા કલાત્મક મુકુટ ધારણ કરે છે.
- ◆ તેનાં પાત્રોને ઓળખવા માટે તેમના ચહેરા પરના વિશિષ્ટ ચિતરામણને સમજવું પડે છે.



2 ભારતનો સાંસ્કૃતિક વારસો : પરંપરાઓ : હસ્ત અને લલિતકલા



- ◆ કથકલી નૃત્યમાં પાત્રો તેલના એક જ ટીવાના તેજથી પ્રકાશિત થતા રંગમંચ પર પડદા પાછળ આવીને પોતાનો સંગીતમય પરિચય આપે છે.
- ◆ એ પછી તેઓ ચહેરાના હાવભાવ અને હસ્તમુદ્રાથી ત્રણેય લોકનાં પાત્રોને સજીવ કરે છે.
- ◆ ભારતમાં અને વિશ્વમાં કથકલી નૃત્યનો વ્યાપક પ્રચાર કરવામાં કેરલના કવિ શ્રી વલ્લભથોળ, કલામંડલમ્ કૃષ્ણપ્રસાદ, શિવારમન વગેરેનો ફાળો ખૂબ નોંધપાત્ર છે.

કથક

- ◆ ‘કથન કરે સો કથક કહાવે’ આ ઉક્તિ કથક નૃત્યના વિકાસ સાથે જોડાયેલી છે.
- ◆ કથક નૃત્ય શ્રીકૃષ્ણના ગોપીઓ સાથેના નૃત્યોની કથાઓ પર આધારિત છે.
- ◆ યેષ્ઠાવ સંપ્રદાયની શૃંગારભક્તિ સાથે તેનો ઉત્તર ભારતમાં વિકાસ થયો છે.
- ◆ તેમાં એક પગ પર ગોળ ગોળ ફરતાં ફરતાં નૃત્યના પ્રસંગો દર્શાવવામાં આવે છે.
- ◆ કથક નૃત્યમાં સ્ત્રીઓ ચુડીદાર પાયજામો અને ઉપર ઘેરવાળુ વસ્ત્ર પહેરે છે.
- ◆ પંડિત બિરજુ મહારાજ, સિતારા દેવી, કુમુદિની લાખિયા વગેરેએ આ નૃત્યશૈલીને જીવંત રાખી છે.



મણિપુરી

- ◆ મણિપુરી નૃત્યશૈલીનું મુખ્ય કેન્દ્ર મણિપુર રાજ્ય છે. તેથી તે ‘મણિપુરી નૃત્ય’ કહેવાય છે.
- ◆ મણિપુરના લોકો દરેક ઉત્સવના પ્રસંગે આ નૃત્ય કરે છે.
- ◆ આ નૃત્યના લાસ્ય અને તાંડવ એમ બે પ્રકાર છે.
- ◆ મણિપુરી નૃત્ય મુખ્યત્વે શ્રી કૃષ્ણની બાળલીલા અને રાસલીલા પર આધારિત છે.
- ◆ આ નૃત્ય કરતી વખતે પહેરવામાં આવતો ઘેરદાર લીલા રંગનો ચણિયો ‘કુમીન’ કહેવાય છે.
- ◆ આ નૃત્ય કરતી વખતે રેશમનો બ્લાઉઝ પહેરીને કમરે પટ્ટો બાંધવામાં આવે છે.
- ◆ ભારતમાં અને વિશ્વમાં મણિપુરી નૃત્યને જીવંત રાખવામાં ગુરુ આમોબીસિંગ આતોમ્બોસિંગ, ગુરુ બિપિન સિંહા, નયના ઝવેરી, નિર્મલ મહેતા વગેરેનો ફાળો અનન્ય છે.



17. ભારતીય નાટ્યકલાનો પરિચય આપો.

- ◆ ભારતીય નાટ્યકલા મુખ્યત્વે મનોરંજન સાથે સંસ્કાર આપતી કલા છે.
- ◆ નાટકનું સંચાલન કરનાર સૂત્રધાર અને રમૂજ વડે આનંદ આપતા વિદૂષકની જોડી સાથેના નાટકો ભારતીય નાટ્યકલાની આગવી ઓળખ બની છે.
- ◆ ભરતમુનિરચિત ‘નાટ્યશાસ્ત્ર’ નાટ્યકલાક્ષેત્રે અતિ પ્રચલિત છે.
- ◆ નાટ્યકલા એ રંગમંચ પર દૃશ્ય-શ્રાવ્ય અને અભિનયના ત્રિવેણી સંગમ સાથે સાક્ષર, નિરક્ષર અને આબાલવૃદ્ધ સૌને મનોરંજન તથા લોકશિક્ષણ કરતી ભારતની પ્રાચીન કલા છે.



- ◆ નાટ્યકલામાં બધી કલાઓનો સંયોગ છે. એવું વર્ણવતાં ભરતમુનિએ કહ્યું છે કે, “એવું કોઈ શાસ્ત્ર નથી, એવું કોઈ શિલ્પ નથી, એવી કોઈ વિદ્યા નથી, એવું કોઈ કર્મ નથી કે જે નાટ્યકલામાં ન હોય.”
- ◆ ભરતમુનિએ રચેલું પ્રથમ નાટકનું કથાવસ્તુ ‘દેવાસુર સંગ્રામ’ હતું.
- ◆ મહાકવિ ભાસે મહાભારત આધારિત ‘કર્ણભાર’, ‘ઊરુભંગ’ અને ‘દૂતવાક્યમ્’ જેવાં નાટકોનો વારસો આપણને આપ્યો છે.
- ◆ મહાકવિ કાલિદાસનાં ‘અભિજ્ઞાનશાકુન્તલમ્’, ‘વિક્રમોવર્શિચમ્’ અને ‘માલવિકાગ્નિમિત્રમ્’ નાટકો સૌથી વધુ જાણીતી રચનાઓ છે.

18. ભવાઈ વિશે-ટૂંકી માહિતી આપો.



- ◆ ભવાઈ એ ગુજરાતની આશરે 700વર્ષ જૂની વિશિષ્ટ પ્રકારની નાટ્યકલા છે.
- ◆ શાસ્ત્રકારોએ ભવાઈને ‘ભાવપ્રધાન નાટકો’ કહ્યા છે.
- ◆ ભવાઈની શરૂઆત અસાઈત ઠાકરે કરી હતી.
- ◆ ખૂબ ઓછા ખર્ચે લોકશિક્ષણ સાથે મનોરંજન કરતી આ નાટ્યકલાને સોલંકીયુગ દરમિયાન પ્રોત્સાહન મળ્યું હતું.
- ◆ મોટે ભાગે પડદા વગર ભજવાતાં નાટકો, હળવી શૈલીની રમૂજો, ભૂંગળ વાદ્ય સાથેનાં સંગીતપ્રધાન નાટકો તેમજ વિવિધ પ્રકારનાં વેશ (રામદેવનો વેશ, ઝંડા ઝુલણનો વેશ, કન્નેડાનો વેશ વગેરે) એ ભવાઈની મુખ્ય વિશેષતાઓ છે.
- ◆ ભવાઈ ભજવનાર ભવાઈઓ ભૂંગળ વગાડી માતાજીની સ્તુતિ કરે છે.
- ◆ ભવાઈના વિષયવસ્તુમાં સામાજિક કુરિયાતોના પ્રતિકારનો પણ સમાવેશ થાય છે.
- ◆ ગુજરાતમાં કન્યાકેળવણી અને બેટી બચાવો જેવા કાર્યક્રમો માટે રંગલા-રંગલીના પાત્રો સાથે ભવાઈ નાટ્યપ્રયોગો ભજવવામાં આવે છે.

19. ગુજરાતનાં આદિવાસી નૃત્યો વિશે માહિતી આપો.



- ◆ ગુજરાતના આદિવાસીઓ હોળી અને અન્ય તહેવારોમાં, લગ્નોમાં, દેવી-દેવતાઓને રિઝવવા માટે તેમજ મેળાઓમાં પોતપોતાની ઢબનાં નૃત્યો કરે છે.
- ◆ તેમના મોટા ભાગનાં નૃત્યો વર્તુળાકારે ફરતાં ફરતાં, ઢોલ અને રૂઠિ મુજબનાં મંજરાં, થાપી, તૂર, પાવરી, તંબૂરા વગેરે વાજિંત્રો સાથે થતાં હોય છે.
- ◆ તેઓ નૃત્યની સાથે પોતાની સ્થાનિક બોલીમાં ગાન કરે છે.
- ◆ આવાં નૃત્યોમાં ‘ચાળો’ નૃત્ય જાણીતું છે. તેમાં તેઓ મોર, ખિસકોલી અને ચકલી જેવાં પક્ષીઓની નકલ કરે છે.
- ◆ ડાંગના આદિવાસીઓ ‘માળીનો ચાળો’ તેમજ ‘ઠાકર્યા ચાળો’ જેવાં નૃત્યો કરે છે.
- ◆ ભીલ અને કોળી જાતિના આદિવાસીઓ શ્રમહારી ટીપ્પણી નૃત્ય કરે છે. તેમાં જાડી લાકડી નીચે લાકડાના ટુકડા જડીને તેને જમીન પર અથડાવી તાલ સાથે સમૂહ નૃત્ય કરવામાં આવે છે.

20. ગુજરાતના ગરબા અને ગરબી વિશેની સમજ આપો.

- ◆ ગરબો શબ્દ ‘ગર્ભ-ટીપ’ પરથી બન્યો છે.
- ◆ કોરેલા ઘડામાં ટીપો મુકી તેની ચારે બાજુ નૃત્ય કરવું અથવા ઘડાને માથા પર મૂકી વર્તુળાકારે નૃત્ય કરવું. તેને ‘ગરબો’ કહેવામાં આવે છે.
- ◆ સમગ્ર ગુજરાતમાં નવરાત્રી-આસો સુદ 1થી આસુ સુદ 9 (ક્યાંક સુદ દસમ કે શરદપૂનમ) દરમિયાન ગરબા રમાય છે.
- ◆ નવરાત્રી એ આઘશક્તિ મા જગદંબાનો પવિત્ર તહેવાર છે. આ દિવસોમાં ગરવી ગુજરાતી સ્ત્રીઓ માતાજીના ગરબા ગાય છે.
- ◆ સામાન્ય રીતે ચોક કે મેદાનની વચ્ચે માતાજીની માંડવી મૂકી, તેની વર્તુળાકારે ફરતાં ફરતાં તાલીઓના તાલે અને ઢોલના ઘબકારે ગરબા ગાવામાં આવે છે.
- ◆ ગરબામાં ગરબા ગવડાવનાર અને ઝીલનારાં સૌ ઢોલના તાલે, ગીત, સ્વર અને તાલ મેળવી એક તાળી, બે તાળી કે ત્રણ તાળી અને ચપટી સાથે હાથના હિલોળ સાથે ગરબા ગાતાં હોય છે.
- ◆ ગુજરાતમાં ગવાતી ગરબીનો સંબંધ મહદંશે શ્રીકૃષ્ણની ભક્તિ સાથે છે. ગુજરાતના ભક્તકવિ દયારામે ગોપીભાને શ્રીકૃષ્ણના પ્રેમની રંગભરી ગરબીઓ રચી છે. એ ગરબીઓને ગુજરાતની સ્ત્રીઓના કંઠને ગુંજતો કરી દીધો છે.



21. રાસનો પરિચય આપો.

- ◆ રાસ એટલે વર્તુળાકારે ફરતાં ફરતાં નૃત્ય સાથે ગાવું તે.
- ◆ શ્રીકૃષ્ણ ભગવાને ભક્ત નરસિંહ મહેતાને રાસલીલા બતાવી હતી, એવો એક પ્રસંગ ખૂબ જાણીતો છે.
- ◆ ગુજરાતમાં મુખ્યત્વે નવરાત્રી અને જન્માષ્ટમીના તહેવારોમાં લોકો રાસ રમે છે.
- ◆ દાંડિયારાસ એ રાસનો એક પ્રકાર છે. કેટલાક લોકો માથે ગાગર કે હાંડો મૂકીને પણ રાસ રમતા હોય છે.
- ◆ સમાજમાં વૈષ્ણવ સંપ્રદાયની વ્યાપક અસર થતાં રાસ વધારે લોકપ્રિય બન્યા છે.
- ◆ રાસ રમવા સ્ત્રીઓ ભરત ભરેલાં ચણિયા-ચોલી અને પુરુષો કેડિયાં-ઘોતીનો પોશાક પહેરે છે.



22. ગોફ ગૂંથન નૃત્યનો પરિચય આપો.



- ◆ ગોફ ગૂંથન નૃત્યમાં લોકો ઢોલના તાલે નૃત્ય કરે છે.
- ◆ તેમાં માંડવો, થાંભલો કે વૃક્ષ સાથે દોરી બાંધવામાં આવે છે.
- ◆ આ નૃત્યમાં નાચનારા લોકો એક હાથમાં દોરીના છેડાને પકડે છે અને બીજા હાથમાં ઠાંડિયો પકડે છે.
- ◆ એ પછી તેઓ વેલ આકારે એક અંદર અને એક બહાર એમ ગોળ ફરતા જઈ ગૂંથણી બાંધે છે અને છોડે છે.

23. સીદીઓના ઘમાલ નૃત્યનો પરિચય આપો.



- ◆ ઘમાલ નૃત્ય મૂળ આફ્રિકાના અને ગીરની મધ્યમાં હાલના જાંબુરમાં વસેલા સીદી લોકોનું નૃત્ય છે.
- ◆ આ નૃત્યમાં સીદીઓ નાળિયેરના કોચલામાં કોડીઓ ભરી, તેના પર કપડું બાંધીને બનાવેલા મશીરાને ખવડાવતાં ખવડાવતાં મોરપીંછનું ઝૂંડ અને નાનાં ઢોલકાં સાથે ગોળાકારે ફરીને નૃત્ય કરે છે.
- ◆ હો-હો અવાજના આરોહ-અવરોહ સાથે ગવાતા આ નૃત્યમાં પહાડો અને જંગલોમાં ઘેરા પડઘા પડતા હોય એવું લાગે છે.
- ◆ સીદીઓ આ નૃત્યમાં પશુ-પક્ષીઓના અવાજની નકલ કરતાં કરતાં સમૂહમાં નૃત્ય કરે છે.

24. મેરાયો, પઢાર અને કોળી નૃત્યનો પરિચય આપો.

- ◆ મેરાયો નૃત્ય બનાસકાંઠા વાવ વિસ્તારના લોકોનું નૃત્ય છે.
- ◆ સરખડ કે ઝુંઝાળી જેવા ઊંચા ઘાસમાંથી તોરણ જેવાં ઝૂમખાંનો મેરાયો ગૂંથવામાં આવે છે.
- ◆ મેરાયોને હાથમાં પકડીને ઢોલના અવાજ સાથે તલવારના દાવપેચ જેવું નૃત્ય કરવામાં આવે છે, જેને 'મેરાયો' નૃત્ય કહેવામાં આવે છે.
- ◆ પઢાર નૃત્ય સુરેન્દ્રનગર વિસ્તારમાં રહેતા પઢાર જાતિના લોકોનું નૃત્ય છે.
- ◆ આ નૃત્યમાં ઠાંડિયા કે મંજીરાં સાથે લય અને તાલ સાથે શરીરને જમીન સરસું લઈ બેઠા થવાનું હોય છે.
- ◆ પઢાર નૃત્ય સાગરનાં મોજાં કે એ મોજાં પર હિલોળા લેતા વહાણ જેવું દૃશ્ય ખડું કરે છે.
- ◆ કોળી નૃત્ય સૌરાષ્ટ્રના કોળી લોકોનું નૃત્ય છે.
- ◆ તેમાં તેઓ માથે મઘરાસિયો-આંટીયાળી ગોળ પાઘડી પહેરે છે અને તેને છેડે આભલા ભરેલું લીલા રંગના પટ્ટાનું બાંધણું બાંધે છે તેમજ કેડ પર રંગીન ભેટ પહેરે છે અને નૃત્ય કરે છે.





1. બાળકને જન્મથી માતા-પિતાનાં શારીરિક અને માનસિક લક્ષણો મળે છે, તેને કેવો વારસો કહેવાય ?
(A) સાંસ્કૃતિક (B) જૈવિક
(C) માનસિક (D) પ્રાકૃતિક
2. ઘરબાર, જમીન-જાગીર કે સ્થાવર, જંગમ મિલકતને કેવો વારસો કહેવાય ?
(A) સાંસ્કૃતિક (B) ધાર્મિક
(C) આધ્યાત્મિક (D) ભૌતિક
3. માનવીએ પોતાની બુદ્ધિશક્તિ, આપડત, કલા-કૌશલ દ્વારા જે કંઈ મેળવ્યું કે સર્જ્યું તેનો કેવો વારસો કહેવાય ?
(A) પ્રાકૃતિક (B) ભૌતિક
(C) સાંસ્કૃતિક (D) આધ્યાત્મિક
4. 'વિશ્વ યોગ દિવસ' કઈ તારીખે ઉજવવામાં આવે છે ?
(A) 21 જૂન (B) 1 મે
(C) 21 એપ્રિલ (D) 5 સપ્ટેમ્બર
5. ધાતુની શોધ નહોતી થઈ ત્યારે શેમાંથી બનાવેલાં પાત્રો-વાસણોનો ઉપયોગ થતો હતો ?
(A) માટીમાંથી (B) અકીકમાંથી
(C) પથ્થરમાંથી (D) લાકડામાંથી
6. કાચી માટીમાંથી પકવેલાં વાસણો એટલે...
(A) કોટારાટા (B) ટેરાકોટા
(C) ટારાકોટા (D) ટ્યારાટા
7. આઝાદીના આંદોલન દરમિયાન કોણે કાંતણા વણાવવાની ગૃહઉદ્યોગને સવિશેષ મહત્ત્વ આપ્યું હતું ?
(A) લોકમાન્ય ટિળકે (B) ગોપાલકૃષ્ણ ગોખલેએ
(C) જવાહરલાલ નેહરુએ (D) ગાંધીજીએ
8. કયા શહેરમાં બનાવવામાં આવતી મલમલનો તાકો (કાપડ) દીવાસળીની પેટીમાં સમાઈ જતો હતો અને વીંટીમાંથી પસાર થઈ જતો હતો ?
(A) ઢાકા (B) આગરા (C) કાનપુર (D) બેંગલુરુ
9. પાટણ શહેર કયા પ્રકારની સાડી માટે પ્રખ્યાત હતું ?
(A) બનારસી (B) બાંધણી
(C) કાંજીવરમ (D) પટોળું
10. ગુજરાતમાં કયા યુગના સુવર્ણકાળ દરમિયાન પાટણમાં અનેક કારીગરો આવીને વસ્યા હતા ?
(A) ચૌહાણ (B) મૌર્ય (C) સોલંકી (D) પ્રતિહાર
11. ગુજરાતમાં પટોળાં બનાવવાની કારીગરી કેટલાં વર્ષ જૂની હોવાનું મનાય છે ?
(A) 540 વર્ષોથી પણ વધારે (B) 600 વર્ષોથી પણ વધારે
(C) 850 વર્ષોથી પણ વધારે (D) 200 વર્ષોથી પણ વધારે

12. નીચેનાં સ્થળો પૈકી કયું સ્થળ બાંધણી માટે જાણીતું છે ?
(A) સુરત (B) અંજાર
(C) જામનગર (D) પાલનપુર
13. બધાં આલુષણોમાં કયાં આલુષણો કીમતી મનાય છે ?
(A) ચાંદીજડિત (B) અકીકજડિત
(C) સોનાજડિત (D) હીરાજડિત
14. ઈક્ત એટલે...
(A) છપાઈ (B) વણાટ (C) ગૂંથણ (D) ભરત
15. કચ્છના બન્ની વિસ્તારના 'જત' લોકોની અદ્ભુત સિદ્ધિ કઈ છે ?
(A) માટીકામ (B) વણાટકામ
(C) ભરતગૂંથણ કલા (D) મીનાકામ
16. નીચેનાં પૈકી કયું શહેર બાંધણી માટે જાણીતું નથી ?
(A) ખેનપુર (B) ભુજ
(C) જેતપુર (D) જામનગર
17. નીચેનામાંથી ચામડાનું કયું સાધન ઘોડા અને ઊંટ જેવાં પ્રાણીઓ માટે પ્રચલિત નથી ?
(A) પલાણ (B) લગામ (C) સાજ (D) પટ્ટા
18. ગુજરાતમાં કયું શહેર જરી ઉદ્યોગ માટે પ્રખ્યાત છે ?
(A) સુરત (B) અમદાવાદ
(C) ભુજ (D) ભરૂચ
19. કાષ્ઠની કઈ બનાવટ માટે ઈડર જાણીતું છે ?
(A) ફર્નિચર (B) રમકડાં
(C) સિંહાસનો (D) હીંચકા
20. ભારતમાં જડતરના અલંકારો રાજસ્થાનના કયા શહેરમાં બને છે ?
(A) જયપુર (B) ઉદેપુર
(C) અજમેર (D) બીકાનેર
21. પાષાણયુગના આદિમાનવનાં ગુફાચિત્રોમાં શાનાં આલેખનો ખોવા મળે છે ?
(A) પશુપંખીઓનાં (B) ફૂલછોડનાં
(C) ભૌમિતિક (D) નૃત્યની અંગભંગીઓનાં
22. બધી કલાઓમાં કઈ કલાનું સ્થાન સૌથી મોખરે છે ?
(A) નૃત્યકલા (B) નાટ્યકલા
(C) સંગીતકલા (D) ચિત્રકલા
23. કયાં ચિત્રો ભારતીય ચિત્રકલાના અખેડ નમૂના છે ?
(A) આદિમાનવનાં ગુફાચિત્રો
(B) અજંતા-ઇલોરાનાં ચિત્રો
(C) મોઢેરાના સૂર્યમંદિરનાં ચિત્રો
(D) સારનાથના સ્તંભના ચિત્રો

Ans.	1. B	2. D	3. C	4. A	5. A
6. B	7. D	8. A	9. D	10. C	11. C
12. C	13. D	14. B	15. C	16. A	17. D
18. A	19. B	20. D	21. A	22. D	23. B



2

ભારતનો સાંસ્કૃતિક વારસો : પરંપરાઓ : હસ્ત અને લલિતકલા

24. કઈ કલામાં ગાયન અને વાદન એ બે બાબતોનો સમાવેશ થાય છે ?
(A) નૃત્ય (B) ચિત્ર (C) નાટ્ય (D) સંગીત
25. ભારતનો કયો વેદ સંગીતકલાને લગતો ગણાય છે ?
(A) ઋગ્વેદ (B) સામવેદ (C) યજુર્વેદ (D) અથર્વવેદ
26. સંગીતના મુખ્યત્વે કેટલા રાગ છે ?
(A) 7 (B) 5 (C) 6 (D) 3
27. નીચેનામાંથી કયો પ્રકાર રાગનો નથી ?
(A) મેઘ (B) દીપક (C) શ્રી (D) જ્યોત
28. નારદ નામના સંગીતશાસ્ત્રીએ કયો ગ્રંથ લખ્યો છે ?
(A) સંગીત ગંગોત્રી (B) સંગીત પારિજાત
(C) સંગીત રત્નાકર (D) સંગીત મકરંદ
29. કયા પંડિત 'સંગીત રત્નાકર'ને સંગીતનો સૌથી પ્રમાણભૂત ગ્રંથ ગણાવે છે ?
(A) પંડિત વિષ્ણુ નારાયણ ભાતખંડે
(B) પંડિત બાબા હરિદાસ
(C) પંડિત ગોપાલ નાયક (D) પંડિત ચાતુની પાનીકર
30. સંગીત પારિજાત ગ્રંથના કર્તા કોણ હતા ?
(A) પંડિત અહોબલ (B) પંડિત સારંગદેવ
(C) પંડિત ગોપાલ નાયક (D) પંડિત નારદ
31. પંડિત અહોબલે ઉત્તર હિંદુસ્તાની સંગીત પદ્ધતિ માટે કયો ગ્રંથ લખ્યો હતો ?
(A) સંગીત મકરંદ (B) સંગીત રત્નાકર
(C) સંગીત ગાંધર્વ (D) સંગીત પારિજાત
32. ભારતના ઇતિહાસમાં 'તુતી-એ-હિંદ' (હિંદના પોપટ) તરીકે કોણ પ્રખ્યાત થયું છે ?
(A) બેજનાથ (બેજુ બાવરા) (B) અમરી ખુશરો
(C) રોશન વજ્રદાર (D) ઉસ્તાદ ફૈયાઝખાન
33. બેજુ બાવરાના ગુરુ કોણ હતા ?
(A) સ્વામી વિષ્ણુ દિગંબર (B) સ્વામી પુરંદરદાસ
(C) સ્વામી રામગોપાલ (D) સ્વામી હરિદાસ
34. તાલ અને લય સાથે સૌંદર્યની અનુભૂતિ કરાવતી કલા કઈ છે ?
(A) નાટ્યકલા (B) નૃત્યકલા
(C) ચિત્રકલા (D) સંગીતકલા
35. તમિલનાડુનો તાંબેર જિલ્લો કઈ નૃત્યશૈલીનું ઉદ્ભવસ્થાન ગણાય છે ?
(A) કથકલી (B) ફૂડીપુડી
(C) ભરતનાટ્યમ્ (D) મણિપુરી
36. ભરતનાટ્યમ્ નૃત્યશૈલીના ઉદ્ભવ સાથે કયો પ્રદેશ સંકળાયેલ છે ?
(A) ઓડિશા (ઓરિસ્સા) (B) કર્ણાટક
(C) આંધ્ર પ્રદેશ (D) તમિલનાડુ

37. નીચેનામાંથી ફૂડીપુડી નૃત્ય સાથે સંકળાયેલ કોણ છે ?
(A) હેમામાલિની (B) વૈજયંતીમાલા
(C) શોભા નાયડુ (D) મૃણાલિની સારાભાઈ
38. ફૂડીપુડી નૃત્યનો પ્રકાર કયા પ્રદેશ સાથે સંકળાયેલો છે ?
(A) ઓડિશા (ઓરિસ્સા) (B) કેરલ
(C) આંધ્ર પ્રદેશ (D) અસમ
39. કથકલી નૃત્યનું મૂળ કેન્દ્ર કયું છે ?
(A) કેરલ (B) કર્ણાટક
(C) કન્યાકુમારી (D) અસમ
40. કયા નૃત્યનાં પાત્રો સુંદર ઘેરદાર કપડાં પહેરે છે અને મોટા કલાત્મક મુકુટ ધારણ કરે છે ?
(A) કથક (B) મણિપુરી
(C) ફૂડીપુડી (D) ભરતનાટ્યમ્
41. વૈષ્ણવ સંપ્રદાયની શૃંગારભક્તિ સાથે કયા નૃત્યનો વિકાસ ઉત્તર ભારતમાં થયો હતો ?
(A) કથકલી (B) કથક
(C) મણિપુરી (D) કથકલી
42. 'કથન કરે સો કથક કહાવે' આ ઉક્તિ કયા નૃત્યના વિકાસ સાથે જોડાયેલી રહી છે ?
(A) કથક (B) ભરતનાટ્યમ્
(C) મણિપુરી (D) કથકલી
43. મણિપુરી નૃત્યમાં ઉપયોગમાં લેવાતા ઘેરદાર લીલા રંગના ચણિયાને શું કહે છે ?
(A) કબજો (B) કુમીન (C) કોમર (D) કિશાલ
44. શ્રીકૃષ્ણના જીવનપ્રસંગ પર આધારિત શાસ્ત્રીય નૃત્યપ્રકાર જણાવો.
(A) કથક (B) ભરતનાટ્યમ્
(C) મણિપુરી (D) કથકલી
45. કઈ નૃત્યશૈલી મુખ્યત્વે શ્રીકૃષ્ણની બાળલીલા અને રાસલીલા પર આધારિત છે ?
(A) ભરતનાટ્યમ્ (B) કથકલી
(C) મણિપુરી (D) ઓડિશી
46. કયા નૃત્યમાં નર્તક રેશમનો કબજો પહેરીને કમરે પટ્ટો બાંધે છે ?
(A) ભોજપુરી (B) ફૂડીપુડી
(C) ઓડિશી (D) મણિપુરી

Ans.	24. D	25. B	26. B	27. D	28. D
29. A	30. A	31. D	32. B	33. D	34. B
35. C	36. D	37. C	38. C	39. A	40. D
41. B	42. A	43. B	44. A	45. C	46. D



47. કઈ કલામાં સાક્ષર, નિરક્ષર અને અબાલવૃદ્ધ સૌને મનોરંજન પૂરું પાડવાની ક્ષમતા છે ?
 (A) સંગીતકલા (B) નાટ્યકલા
 (C) ચિત્રકલા (D) નૃત્યકલા
48. નાટ્યશાસ્ત્રની રચના કોણે કરી છે ?
 (A) ભવભૂતિએ (B) યાજ્ઞવલ્ક્ય
 (C) મહાકવિ કાલિદાસે (D) ભરતમુનિએ
49. કઈ કલા દૃશ્ય-શ્રાવ્ય માધ્યમ છે ?
 (A) સંગીતકલા (B) ચિત્રકલા
 (C) નાટ્યકલા (D) નૃત્યકલા
50. ગુરુ પ્રહલાદ શર્મા ક્યા નૃત્ય માટે જાણીતા છે ?
 (A) ફૂચીપુડી (B) ભરતનાટ્યમ્
 (C) કથકલી (D) કથક
51. બધી કલાઓનો સંયોગ કઈ કલામાં છે ?
 (A) સંગીતકલામાં (B) નૃત્યકલામાં
 (C) નાટ્યકલામાં (D) ચિત્રકલામાં
52. નીચેનામાંથી કઈ કૃતિ મહાકવિ ભાસની છે ?
 (A) કર્ણભાર (B) માલતીમાઘવ
 (C) માલવિકાગ્નિમિત્રમ્ (D) ઉત્તરરામચરિત
53. 'દૂતવાક્યમ્' કૃતિના કર્તા કોણ છે ?
 (A) મહાકવિ ભવભૂતિ (B) મહાકવિ કાલિદાસ
 (C) મહાકવિ ભાસ (D) મહાકવિ બાણ
54. નીચેનામાંથી કઈ કૃતિ મહાકવિ કાલિદાસની નથી ?
 (A) વિક્રમોર્વશીયમ્ (B) અભિજ્ઞાનશાકુન્તલમ્
 (C) માલવિકાગ્નિમિત્રમ્ (D) સ્વપ્નવાસવદત્તમ્
55. નીચેનામાંથી કઈ કૃતિ મહાકવિ કાલિદાસની છે ?
 (A) કર્ણભાર (B) અભિજ્ઞાનશાકુન્તલમ્
 (C) ઉરુભંગ (D) દૂતવાક્યમ્
56. નૃત્યના આદિદેવ કોણ હતા ?
 (A) શિવ-નટરાજ (B) નારદ
 (C) વિષ્ણુ (D) બ્રહ્મા
57. 'સંગીત રત્નાકર' ગ્રંથના કર્તા કોણ હતા ?
 (A) પંડિત સારંગદેવ (B) પંડિત વિષ્ણુ નારાયણ
 (C) પંડિત અહોબલ (D) નારદ
58. ભારતમાં પ્રાચીન કલા તરીકે કોની ગણના થાય છે ?
 (A) જરીકામની (B) જડતરકામની
 (C) અકીકકામની (D) મોતીકામની
59. નીચેના વિધાનો પૈકી કયું વિધાન ખોટું છે તે જણાવો.
 (A) પ્રાચીન સમયમાં માટીમાંથી બનાવેલી વસ્તુઓનો ઉપયોગ થતો.
 (B) માટી અને માનવને પ્રાચીન કાળથી ખૂબ નજીકનો સબંધ રહ્યો છે.

- (C) ભારતમાં કુંભાર લોકો માટીનાં વાસણો બનાવે છે.
 (D) રાજસ્થાનના જોધપુર વિસ્તારમાંથી પ્રાચીન સમયનાં માટીનાં રમકડાં અને અન્ય વસ્તુઓના અવશેષો મળી આવ્યા છે.
60. 'દેવાસુર સંગ્રામ' નાટકના રચયિતા કોણ હતા ?
 (A) મહાકવિ કાલિદાસ (B) ભરતમુનિ
 (C) વાલ્મીકિ ઋષિ (D) વસિષ્ઠ મુનિ
61. નીચેના વિધાનો પૈકી કયું વિધાન ખરું છે તે જણાવો.
 (A) સંગીત મકરંદમાં 18 પ્રકારની વીણા અને 100 પ્રકારના તાલ વર્ણવ્યા છે.
 (B) સંગીતના પાંચેય રાગો ભગવાન વિષ્ણુના મુખેથી ઉત્પન્ન થયા હોવાનું મનાય છે.
 (C) નૃત્યના આદિદેવ મહાદેવ નટરાજ મનાય છે.
 (D) બધા સંગીતગ્રંથોમાં 'સંગીત રત્નાકર' ખૂબ મહત્વનો ગ્રંથ છે.
62. ફૂચીપુડી : ગુરુ પ્રહલાદ શર્મા : ભરતનાટ્યમ્ :
 (A) બીરજુ મહારાજ (B) શોભા નાયડુ
 (C) મૃણાલિની સારાભાઈ (D) અંજના ઝવેરી
63. નીચેનામાંથી એક જોડકું ખરું નથી. તે શોધીને ઉત્તર લખો.
 (A) મીનાકારીગરી-વારાણસી (B) જડતરકામ-બીકાનેર
 (C) અકીકકામ-જયપુર (D) જરીકામ-સુરત
64. નીચેનામાંથી એક જોડકું ખરું નથી. તે શોધીને ઉત્તર લખો.
 (A) કથકલી-મણિપુર (B) મણિપુરી-મણિપુર
 (C) ભરતનાટ્યમ્-તમિલનાડુ (D) ફૂચીપુડી-આંધ્રપ્રદેશ
65. નીચેનામાંથી એક જોડકું ખરું નથી. તે શોધીને ઉત્તર લખો.
 (A) પંડિત અહોબલ - સંગીત પારિજાત
 (B) પંડિત સારંગદેવ - સંગીત રત્નાકર
 (C) પંડિત નારદ - સંગીત મકરંદ
 (D) સ્વામી હરિદાસ - સંગીતસરિતા
66. ટેરાકોટા એટલે શું ?
 (A) મરેલાનો ટેકરો
 (B) કાચી તેમજ પકવેલી માટીનાં વાસણો અને વસ્તુનું ઉત્પાદન
 (C) પાણી લાવવા-લઈ જવા માટે વપરાતી પખાલ
 (D) દીવાસળીની પેટીમાં સમાઈ શકતો કાપડનો તાકો
67. ગુજરાતમાં ક્યા સ્થળ પાસેથી વિવિધ આકારના નાના-મોટા અકીકના પથ્થરો મળી આવે છે ?
 (A) જયપુર (B) રાયપુર (C) રાણપુર (D) ખડગપુર

Ans.	47. B	48. D	49. C	50. A	51. C
52. A	53. C	54. D	55. B	56. A	57. A
58. B	59. D	60. B	61. C	62. C	63. C
64. A	65. D	66. B	67. C		



68. નીચેનામાંથી એક જોડકું ખરું છે. તે શોધીને ઉત્તર લખો.
(A) મધ્યપ્રદેશ - કથક નૃત્ય (B) કેરલ - કૂચીપુડી નૃત્ય
(C) પશ્ચિમ બંગાળ - કથકલી નૃત્ય
(D) તમિલનાડુ - ભરતનાટ્યમ્
69. હસ્તકલાની બાબતમાં નીચેનામાંથી કયું એક જોડકું અલગ પડે છે ?
(A) પાટણ - બાંધણી (B) ખંભાત - અકીક
(C) સુરત - જરદોશીકામ (D) સંખેડા - હિડોળા
70. ભારતીય સંગીતના ગ્રંથોમાંથી કયો એક સંગીતનો ગ્રંથ નથી ?
(A) સંગીત મકરંદ (B) સંગીત પારિજાત
(C) સંગીત તાનસેન (D) સંગીત રત્નાકર
71. સંગીતના પ્રખ્યાત ગ્રંથોના રચયિતાઓમાંથી કયા એક રચયિતાનો સમાવેશ થતો નથી ?
(A) પંડિત નારદ (B) પંડિત કણદેવ
(C) પંડિત અહોબલ (D) પંડિત સારંગદેવ
72. નીચે આપેલાં જોડકાં લક્ષમાં લઈ આપેલાં વિકલ્પો પૈકી સાચો વિકલ્પ પસંદ કરો :
1. ભરતનાટ્યમ્ | a. ઉત્તર ભારત
2. કૂચીપુડી | b. કેરલ
3. કથકલી | c. તાંજોર જિલ્લો
4. કથક | d. આંધ્ર પ્રદેશ
(A) (1 - c), (2 - d), (3 - b), (4 - a)
(B) (1 - c), (2 - b), (3 - d), (4 - a)
(C) (1 - c), (2 - a), (3 - d), (4 - b)
(D) (1 - c), (2 - d), (3 - a), (4 - b)
73. નીચેના પૈકી કઈ કૃતિ મહાકવિ ભાસની નથી ?
(A) દૂતવાક્યમ્ (B) ઊરુભંગમ્
(C) વિક્રમોર્વશીયમ્ (D) કર્ણભારમ્
74. નીચે પૈકી કઈ કૃતિ મહાકવિ કાલિદાસની નથી ?
(A) માલવિકાગ્નિમિત્રમ્ (B) વિક્રમોર્વશીયમ્
(C) અભિજ્ઞાનશાકુન્તલમ્ (D) મહાવીરચરિતમ્
75. પ્રાચીન કાળથી અતિ લોકપ્રિય એવી એક કળા વિશે વર્ણવતા ભરતમુનિએ કહ્યું હતું કે, “એવું કોઈ શાસ્ત્ર નથી, એવું કોઈ શિલ્પ નથી, એવી કોઈ વિદ્યા નથી, એવું કોઈ કર્મ નથી કે જે આ કળામાં ન હોય.” કઈ લલિત કળાની આ વાત છે ?
(A) કથકનૃત્ય (B) નાટ્યકલા
(C) સંગીતકલા (D) નૃત્યકલા
76. નારદ નામના સંગીતશાસ્ત્રીએ ઈ.સ. 900ની આસપાસ એક ગ્રંથ લખ્યો હતો. જેમાં 19 પ્રકારની વીણા અને 101 પ્રકારના તાલ વર્ણવ્યા છે. આ ગ્રંથનું નામ શું છે ?
(A) સંગીત પારિજાત (B) સંગીત રત્નાકર
(C) સંગીત મકરંદ (D) સંગીત ઋગ્વેદ

77. કઈ સાડીમાં બંને બાજુએ એક જ આકાર પ્રદર્શિત થતો હોવાથી તે બંને બાજુ પહેરી શકાય છે ? આ સાડીનું નામ શું છે ?
(A) બાંધણી (B) પટોળું (C) કાંજીવરમ (D) જરદોશી
78. પ્રાચીન સમયથી જ ભારતમાં હીરામોતીનો ઉપયોગ મોટા પ્રમાણમાં થતો આવ્યો છે. તેનું એક કારણ એ હતું કે...
(A) ભારતની ત્રણે બાજુએ વિશાળ દરિયાકિનારો આવેલો છે.
(B) લોકો વસ્ત્રાભૂષણોની શોભા વધારવા હીરામોતીનો ઉપયોગ કરે છે.
(C) નદીઓના ખીણપ્રદેશમાંથી હીરામોતી મળી આવે છે.
(D) હીરામોતીમાં આપણો દેશ પ્રાચીન સમયથી જાણીતો છે.
79. વિશ્વમાં કયો દેશ સોનાચાંદી તેમજ મીનાકારીની કળામાં નિપુણતા ધરાવે છે ?
(A) શ્રીલંકા (B) ભારત (C) મ્યાનમાર (D) યુ.એસ.એ.
80. તેમણે વિવિધ રાગોનું એક મહત્વનું લક્ષણ જણાવ્યું છે કે, બધા રાગો એકબીજાથી પોતાનું સ્વતંત્ર અસ્તિત્વ અને વિશિષ્ટતા ધરાવે છે. તેમણે 29 પ્રકારના સ્વરો ગણાવ્યા છે. આ વિધાનો કોણે કહ્યા છે ?
(A) પંડિત અહોબલ (B) પંડિત નારદ
(C) પંડિત સારંગદેવે (D) મહારાજ નટરાજે
81. ભરતમુનિરચિત કયો ગ્રંથ ભરતનાટ્યમ્નો આધાર-સ્ત્રોત છે ?
(A) ‘દૂતવાક્યમ્’ (B) ‘સંગીત પારિજાત’
(C) ‘અભિનવ દર્પણ’ (D) ‘નાટ્યશાસ્ત્ર’
82. “આ નૃત્યશૈલી વેશભૂષા, ભાવ અને તાલની દૃષ્ટિએ આગવું સ્થાન ધરાવે છે. આમાં પણ કૃષ્ણાલીલાનું મહત્વ વધુ છે. તેમાં ઉપયોગમાં લેવાતા ઘેરદાર લીલા રંગના ચણિયાને ‘કુમીન’ કહે છે. તેમાં રેશમનો કબજો (બ્લાઉઝ) પહેરીને કમરે પટ્ટો બાંધવામાં આવે છે.” આ કઈ નૃત્યશૈલીનું વર્ણન છે ?
(A) કથક (B) ભરતનાટ્યમ્
(C) કૂચીપુડી (D) મણિપુરી
83. “આ કલા કલાક્ષેત્રે અતિ પ્રચલિત છે. આ કલામાં સાક્ષર, નિરક્ષર અને આબાલવૃદ્ધ તમામને મનોરંજન પૂરું પાડવાની ક્ષમતા છે. જ્ઞાન અને ગમ્મત તેમાં સમાયેલાં છે. બધી કલાઓનો સંયોગ તેમાં છે.” આ કલા કઈ છે ?
(A) નાટ્યકલા (B) ચિત્રકલા
(C) નૃત્યકલા (D) સંગીતકલા
84. સંગીતના મુખ્ય સ્વર કેટલાં છે ?
(A) પાંચ (B) છ (C) સાત (D) નવ

Ans.	68. D	69. A	70. C	71. B	72. A	
	73. C	74. D	75. B	76. C	77. B	78. A
	79. B	80. A	81. D	82. D	83. A	84. C



85. સંગીત બેલડી તાના અને રીરી ક્યા રાજ્યની હતી ?
 (A) ગુજરાત (B) ઉત્તર પ્રદેશ
 (C) કેરલ (D) તમિલનાડુ
86. કઈ અભિનેત્રીએ ભરતનાટ્યમ્ નૃત્યની પ્રાચીન પરંપરાનો વારસો જાળવી રાખ્યો છે ?
 (A) શબાના આઝમીએ (B) શ્રીદેવીએ
 (C) દીપિકા પાટુકોલો (D) હેમા માલિનીએ
87. કૂચીપુડી નૃત્યશૈલીની રચના કઈ સદીના અરસામાં થઈ છે ?
 (A) 12મી (B) 15મી
 (C) 16મી (D) 8મી
88. નીચેના પૈકી ક્યા નૃત્યકારે કથકલી નૃત્યશૈલીને દેશ-પરદેશમાં નામના અપાવી છે ?
 (A) શ્રી વલ્લભ થોળે (B) પંડિત બિરજૂ મહારાજે
 (C) ગુરુ પ્રહલાદ શર્માએ (D) ગુરુ બિપિન સિન્હાએ
89. કઈ નૃત્યશૈલીમાં એક પગ ગોળ ગોળ ફરીને નૃત્યના પ્રસંગો પ્રદર્શિત કરવામાં આવે છે ?
 (A) કથકલી (B) મણિપુરી
 (C) ભરતનાટ્યમ્ (D) કથક
90. કઈ નૃત્યશૈલીમાં લાસ્ય અને તાંડવ એમ બે પ્રકારો છે ?
 (A) ભરતનાટ્યમ્ (B) મણિપુરી
 (C) કથકલી (D) કથક
91. ગુજરાતની નાટ્યકલામાં કોનું નામ મોખરે છે ?
 (A) પ્રાણસુખ નાયકનું (B) ઉપેન્દ્ર ત્રિવેદીનું
 (C) જયશંકર સુંદરીનું (D) બાપુલાલ નાયકનું
92. ભવાઈ કેટલાં વર્ષ જૂની વિશિષ્ટ પ્રકારની નાટ્યકલા છે ?
 (A) 500 (B) 700 (C) 800 (D) 400
93. ગુજરાતમાં ગવાતી ગરબીનો સંબંધ મહદંશે કોની ભક્તિ સાથેનો છે ?
 (A) શ્રીકૃષ્ણની (B) ગોપીની
 (C) રાધાની (D) મા જગદંબાની
94. ધમાલ નૃત્ય કરતા સીદીઓ મુળ ક્યાંના વતની હતા ?
 (A) રાજસ્થાન (B) અંદમાન
 (C) આફ્રિકા (D) થાઈલેન્ડ
95. 'ચાળો' નૃત્ય એટલે કયું નૃત્ય ?
 (A) આદિવાસીઓનું નૃત્ય (B) ભરવાડોનું નૃત્ય
 (C) કોળીઓનું નૃત્ય (D) પઢારોનું નૃત્ય
96. ડાંગમાં કયું નૃત્ય જોવા મળે છે ?
 (A) ધમાલ (B) મેરાયો
 (C) પઢાર (D) માળીનો ચાળો

97. કોનાં ભજનો અને કીર્તનોથી ભારતમાં ભક્તિમય વાતાવરણ ઊભું થયું હતું ?
 (A) નરસિંહ મહેતાનાં (B) વિષ્ણુ નારાયણનાં
 (C) તુકારામનાં (D) નલીની ઝવેરીનાં
98. ક્યા નૃત્યમાં મોર, ખિસકોલી, ચકલી જેવાં પક્ષીઓની નકલ હોય છે ?
 (A) મેરાયો (B) ધમાલ
 (C) ચાળો (D) પઢાર
99. સીદી લોકોનું નૃત્ય કયું છે ?
 (A) પઢાર (B) ધમાલ
 (C) મેરાયો (D) ગોફ ગૂંથન
100. ક્યા નૃત્યમાં સીદી લોકો પશુ-પક્ષીઓનાં અવાજની નકલ કરતા સમૂહમાં નૃત્ય કરે છે ?
 (A) ધમાલ (B) ગોફ ગૂંથન
 (C) પઢાર (D) મેરાયો
101. કયું નૃત્ય સાગરનાં મોજાં કે એ મોજાં પર હિલોળા લેતા વહાણ જેવું દૃશ્ય ખડું કરે છે ?
 (A) ગોફ ગૂંથન (B) ધમાલ
 (C) મેરાયો (D) પઢાર
102. સૌરાષ્ટ્રના ક્યા લોકો તેમના નૃત્યમાં માથે મધરાસિયો - આંટીયાળી ગોળ પાઘડી અને તેને છેડે આભલાં ભરેલું લીલા પટ્ટાનું બાંધણુ તેમજ કેડ ઉપર રંગીન ભેટ પહેરીને નૃત્ય કરે છે ?
 (A) ભરવાડ (B) કોળી
 (C) મેર (D) પઢાર
103. નીચેના પૈકી કઈ કૃતિ કાલિદાસની છે ?
 (A) ઊરુભંગ (B) કર્ણભાર
 (C) મેઘદૂતમ્ (D) દૂતવાક્યમ્
104. યૈજ્યંતીમાલા અને હેમામાલિની કઈ નૃત્યશૈલી સાથે જોડાયેલાં છે ?
 (A) મણિપુરી (B) કૂચીપુડી
 (C) કથકલી (D) ભરતનાટ્યમ્
105. ભારતમાં સંગીતક્ષેત્રે 'તુતી-એ-હિન્દ' તરીકે કોણ જાણીતું હતું ?
 (A) તાનસેન (B) તુલસીદાસ
 (C) કબીર (D) અમીર ખુશરો

Ans.	85. A	86. D	87. B	88. A	89. D
	90. B	91. C	92. B	93. A	94. C
	95. A	96. D	97. A	98. C	99. B
	100. A	101. D	102. B	103. C	104. D
	105. D				