

# ECO'r Wyddfa

## Nadolig Lleol Llawen

Mae COP26 wedi ein hatgoffa i gyd o broblemau amgylcheddol ein byd, ond drwy wneud y pethau bychain fe allwn i gyd wneud gwahaniaeth. Gobeithio y bydd y rhifyn yma o'r Eco yn dangos y gallwn siopa'n lleol i leihau ein ôl troed carbon, felly beth am gefnogi ein holl hysbysebwr lleol y 'Dolig hwn?

### Cystadleuaeth Addurno Nadolig

Y llynedd am y tro cyntaf cynhaliodd Cyngor Cymuned Llanrug a Chwm-y-glo gystadleuaeth addurno blaen tŷ neu ffenest at y Nadolig.



Oherwydd poblogrwydd y gystadleuaeth mae hi'n cael ei chynnal eto eleni a bydd y beirniadu'n cymryd lle yn ystod wythnos 13eg Rhagfyr. Trowch at Newyddion Llanrug ar dudalen 14 am y manylion.



12

### Yn y rhifyn hwn:

- Busnesa – Wavells yn paratoi at y 'Dolig – tud 12
- Arferion Nadoligaidd – tud 3
- Eisteddfod Bethel – tud 9
- Eco Rhagfyr 1981, 1991, 2001, 2011 – tud 13
- Pencampwriaeth Sgio Ysgolion Cymru – tud 31

# Nadolig Llawen



13

## Elin Enfys

Chwilio am Elin Enfys

Ble mae Elin Enfys?  
Dewch o hyd iddi'n cuddio mewn 8 lle yn y papur.





## SWYDDOGION A GOHEBWYR

### Cadeirydd y Pwyllgor Gwaith

Tony Elliott  
Bwlch Cae Mawr, Deiniolen LL55 3LU.  
07798 552238.  
tonyelliott17@yahoo.com

### Golygydd Chwaraeon

Richard Ll Jones  
5 Y Ddôl, Bethel. 01248 670115.  
richard.llwyd@yahoo.co.uk

### Golygydd yr Ifanc

Marged Rhys  
marged\_3@hotmail.com

### Fotograffydd

Gwyndaf Hughes  
Hafan, Ffordd Glanmoelyn, Llanrug.  
01286 672221.  
glasgoed@hotmail.com

### Trefnydd Hysbysebion a Dosbarthu

Hefin Jones  
Pantmwyn, Llanrug. 01286 673838.  
hefsj@aol.com

### Trefnydd Ariannol

Goronwy Hughes  
Eithinog, 14 Afon Rhos, Llanrug.  
01286 674839.

### Trefnydd Gwerthiant Post

Olwen Hughes  
Eithinog, 14 Afon Rhos, Llanrug.  
01286 674839.

### Trefnydd Bwndelu

Marian Jones  
Minallt, 7 Bro Elidir, Dinorwig.  
01286 870292.

### Dylunydd

Elgan Griffiths  
post@elgangriffiths.com

## GOHEBWYR PENTREFI

### Bethel:

Richard Ll Jones  
5 Y Ddôl, Bethel. 01248 670115.  
richard.llwyd@yahoo.co.uk

### Brynrefail:

Lowri Prys Roberts  
Godre'r Coed, Brynrefail. 01286  
870580.  
lowri-prys@supanet.com

### Caeathro:

Lowri Ceiriog  
4 Erw Wen, Caeathro.  
lowriceiriog@hotmail.co.uk

### Deiniolen:

Nia Gruffudd  
3 Hafod, Clwt y Bont. 01286 870394.  
glyn.gruffudd@btinternet.com

### Dinorwig:

Marian Jones  
Minallt, 7 Bro Elidir, Dinorwig. 01286  
870292.

### Llanberis:

Eifion Roberts  
Sw'n y Gwynt, Llanberis. 01286  
870740.  
eifionroberts132@btinternet.com

### Llanrug:

Eryl Roberts.  
Peris, 56 Glanffynnon, Llanrug.  
01286 675384.

### Nant Peris:

Kate Pritchard  
01286 870189.  
econantperis@hotmail.com

### Penisarwaun:

ecopenisarwaun@hotmail.co.uk

### Waunfawr:

Iola Gruffydd  
iolallew@hotmail.co.uk

## Panel Golygyddol

Mae yna dîm o olygyddion yn cefnogi'r gwaith o gyhoeddi'r Eco, sef Beca Brown, Gwenllian Carr, Nesta Elliott, John Pritchard, Bethan Richardson, Mared Roberts a Marged Rhys.

Anfonwch eich straeon, newyddion, erthyglau a lluniau ar e-bost i ecorwyddfa@gmail.com os gwelwch yn dda, neu newyddion pentref yn uniongyrchol at y Gohebwyrr Pentrefi isod.

Rydym yn croesawu erthyglau hyd at 600 gair o hyd ac mae angen anfon unrhyw luniau atom fel ffeiliau ar wahân. Os hoffech drafod eich cynnwys, mae croeso i chi gysylltu â Nesta Elliott ar 07825 586658

## Annwyl gyfeillion

Byddai Taid yn arfer ein holi ar ddechrau mis Rhagfyr bob blwyddyn, "ydi 'Dolig yn dy fol di eto?". Dwn i ddim oedd hwnnw'n ymadrodd ochrau Rhydymain, yntau oedd o'n rhywbeth oedd fy nhaid doniol i wedi ei ddychmygu – ond, dwi'n deall yr ystyr i'r dim!

Mi gewch chi lond eich boliau o hud a difyrwrch y Nadolig yn rhifyn mis Rhagfyr Eco'r Wyddfa gobeithio! Mae ein cyfranwyr caredig wedi llunio gwledd o erthyglau amrywiol i chi.

Nadolig llawen iawn i holl gyfeillion Eco'r Wyddfa, yn ddarllenwyr, gohebwyrr pentref, colofnwyr, cyfranwyr, dosbarthwyr a'r pwyllgor gwaith ymroddedig. Diolch o galon i bawb am eu cefnogaeth drwy'r flwyddyn a boed i'r Nadolig lenwi eich boliau i gyd!

Cofion caredig  
Crew Golygyddol Eco'r Wyddfa

## Llythyrau

Annwyl Olygydd,

Mae'r Nadolig yn nesáu, ac i lawer o blant a phobl ifanc yng Nghymru, gall fod yn amser anodd o'r flwyddyn. Gall eich darllenwyr ein helpu i wneud gwahaniaeth i fywydau plant wrth ddod â rhywfaint o lawenydd Nadoligaidd i'w teuluoedd eu hunain.

Mae'r dyn ei hun, Siôn Corn, wedi agor ei weithdy ac yn gweithio gyda'r NSPCC i anfon llythyrau wedi'u personoli'r holl ffordd o Begwn y Gogledd i Gymru. Gall darllenwyr roi rhodd trwy greu llythyr oddi wrth Siôn Corn, sydd yn cael ei argraffu a'i bostio'n syth i'r plentyn mewn amlen Nadoligaidd. Gallant ddewis o wyth dyluniad gwahanol, gan gynnwys "Nadolig Cyntaf Babi" a "Helpwyr Bychain Siôn Corn" ac ychwanegu gwybodaeth personol fel enw, oedran a diddordebau. Mae'r llythyrau ar gael yn Gymraeg a Saesneg.

Annwyl Banel Golygyddol,

Amgaeaf bytiau o hanes am BNY 90 a ddaeth ag atgofion da iawn yn ôl i mi, ac efallai fydd o bwys mewn erthygl yn Yr Eco, wedi darllen am y *Sunbeam* yng nghlofn **Chwilota** yn y rhifyn diwethaf.

Ymdeolodd fy nhad fel prifathro Ysgol Brynrefail yn 1968 a minnau yn golofnydd Eco

Y cyfan a ofynnwn yw rhodd, a awgrymir o £5, a allai helpu Childline i fod yno i blant dros yr ŵyl a thu hwnt. Bydd ein gwirfoddolwyr Childline ym Mhrestatyn a Chaerdydd ymhlith y rhai sy'n gwirfoddoli eu hamser i wrando ar blant a phobl ifanc dros gyfnod y Nadolig. Gallai £8 ateb dwy alwad i Childline, unrhyw adeg o'r dydd a'r nos, hyd yn oed ar ddydd Nadolig. Gallai £12 ateb galwadau gan dri phlentyn a gallai £25 dalu tuag at hyfforddi cwnselwyr gwirfoddol Childline i fod yno i blant pan fydd ein hangen arnynt.

I greu llythyr personol i'ch teulu oddi wrth Siôn Corn, ewch i wefan [NSPCC](http://NSPCC.org.uk) (letterfromsanta.nspcc.org.uk).

**Emma Brennan**

**Rheolwr Gweithgareddau Codi Arian Cefnogwyr NSPCC Cymru**

cynnwyr yn y 50egau - colofn goginio!

Diolch am eich gwaith gwych gyda'r Eco ar ei newydd wedd - pawb yn canmol!

Yn gywir,

Rhiannon Roberts, Caeathro

**Mae erthygl am hanes Byni Neinti i'w gweld ar dudalen 19**

## Rhoddion

Ariennir yn rhannol gan Lywodraeth Cymru

£5 – Dorothy Jones, Fron Gader, Cwm-y-Glo  
£20 – Er cof am Beryl Jones, Waunfawr gan Dewi, Sian, Nia a'r teulu

## Dyddiadau i'w cofio...

| Rhifyn   | Dyddiad cau derbyn cynnwys (ail ddydd Gwener yn y mis) | Dyddiad cyhoeddi (pedwerydd dydd Gwener yn y mis) |
|----------|--|---|
| Ionawr   | 3 Rhagfyr ( <b>sylwer ei fod yn gynt</b> )             | 17 Rhagfyr ( <b>sylwer ei fod yn gynt</b> )       |
| Chwefror | 14 Ionawr  | 28 Ionawr   |
| Mawrth   | 11 Chwefror  | 25 Chwefror                                       |



# Carolau a'r Plygain

Yn Lloegr mae llawer o eglwysi yn cynnal gwasanaeth o ddarlenniadau o'r Beibl, bob yn ail â charol. Maent yn dilyn y drefn enwog o'r Wyl Naw Llith a Charol, a gynhelir pob noswyl Nadolig yng Nghapel Coleg King's yn Nghaergrawnt. Mae'r gwasanaeth i'w glywed ar y radio ers dyddiau cynnar darlledu, a bellach gallwch ei wyllo ar y teledu. Rhaid i mi gyfaddef bod gwranddo wrth baratoi llysiâu, stwffin a saws bara ar gyfer dydd Nadolig, yn rhan o draddodiad Nadoligaidd ein teulu ni bob blwyddyn. Ffordd dda o gael naws y Nadolig.

Yn yr Unol Daleithiau mae miloedd o garolwyr yn ymgynull ar 22ain o Ragfyr yn Sgwâr Jackson, New Orleans ar gyfer canu carolau cymunedol. Ar y llaw arall, mae cantorion a chwarewyr clychau llaw (*handbells*) yn dathlu ar Beacon Hill yn Boston. Yn Puerto Rico cynhelir offeren pob bore yn yr eglwysi o'r 16eg o Ragfyr ymlaen, gyda charolau yn cymryd lle'r emynau arferol a phawb yn



gadael yr eglwys yn dal i ganu carolau'n llawen.

Yng Nghymru ceir y traddodiad o ganu'r Plygain. Beth yw'r Plygain? Cyfle i ganu'r hen garolau 'plygain' nid mewn cyngerdd neu eisteddfod ond yn hytrach fel rhan o wasanaeth sy'n digwydd mewn capel ac eglwys trwy gydol yr Adfent a Gŵyl Fair y Canhwylau ar yr 2ail Chwefror.

Yn ôl pob sôn daw'r gair Plygain o'r Lladin, *pullicantio*, 'caniad y ceiliog'. Yn wreiddiol cynhaliwyd y gwasanaeth am 3AM, wedyn 4AM, yna 5AM, ac wedyn am 6AM ar fore'r Nadolig. Cyn y Diwygiad Protestanaidd roedd y Plygain yn un o wasanaethau'r Eglwys Babyddol, ond cafodd ei

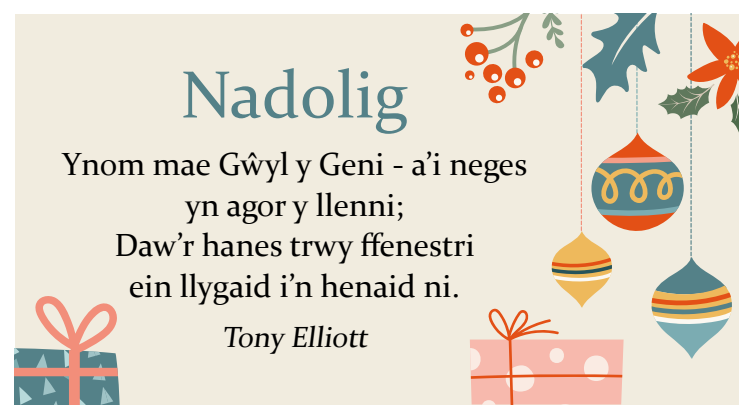
fabwysiadu gan yr Anglicaniaid, ac yna'n ddiweddarach gan yr Anghydfurfiwyr. Erbyn heddiw, (cyn Covid-19) cynhelir y gwasanaeth gyda'r nos.

Mae'r holl ganu'n anffurfiol, heb arweinydd. Does dim rhaglen a daw'r canwyr - unigolion, deuaudau a phartion i'r gangell neu'r sêth fawr i ganu yn ddigyfeiliant. Mae'r canwyr carolau yn penderfynu ar drefn y noson i sicrhau nad yw unawdydd na deuaudau yn dilyn ei gilydd a sicrhau amrywiaeth o eitemau.

Roedd y Plygain yn digwydd

ar draws Cymru ers talwm, ond mae Trefaldwyn ac ardaloedd yng Ngwynedd - Mallwyd a Llanymawddwy yn parhau i gadw'r traddodiad yn fyw - gan gynnal traddodiad sy'n ganrifoedd oed. Dyma gadarnle'r plygain, er mae'r traddodiad yn tyfu mewn ardaloedd eraill hefyd.

Beth yw eich hoff garol chi? Rhaid i mi gyfaddef mod i'n hoff iawn o 'Yn y gaeaf noethlwm' a 'Dawel Nos', tra bod unrhyw garol wedi ei chanu gan blant ysgol gynradd yn gwneud i mi grio.



## Yn ystod y mis aeth heibio...

- **Stella Vita.** Dyna'r enw - sef 'Seren Bywyd' - a roddwyd ar gerbyd solar a ddyfeisiwyd gan fyfyrwyr peirianneg ym Mhrifysgol Eindhoven, Yr Iseldiroedd. Drwy osod paneli solar ar ei do ac ar 'adenydd' a ymestynnai allan pan fyddai'r cerbyd yn llonydd, llwyddwyd i'w yrru o Eindhoven i Madrid; siwrnai a gymerodd fis o amser.
- **Y Gosb Eithaf.** Cafodd y gosb ei dileu gan lywodraeth Sierra Leone, er na chafodd neb yn y wlad ei ddedfrydu i farwolaeth ers 1998.
- **Pwdin 'Dolig.** Yn ôl arolwg masnachol cafodd hanner miliwn o bwdinau Nadolig eu prynu yn ystod mis Medi oherwydd y pryder am brinder nwyddau cyn y Nadolig. Mae hyn yn gynnwys o 76% ar werthiant y llynedd.
- **Llyfrau.** Ar 14eg Hydref cafodd 300 o lyfrau eu cyhoeddi; i gyd wedi eu hanelu am y farchnad Nadolig.
- **Elk.** Yn nhalaith Colorado cafodd elk gwryw ei ryddhau o'i goler ar ôl dwy flynedd o grwydro o amgylch yn y gwyllt

gyda theiar o amgylch ei wddf. Wedi dwy flynedd o fethiant, llwyddodd wardeiniaid i'w saethu a'i roi i gysgu er mwyn torri'r teiar. Doedd yr elk yn ddim gwaeth.

- **Bargen?** Mae'r Llywodraeth Lundeinig yn ymfrostio wedi iddynt arwyddo cytundeb masnachol gydag Ynysoedd y Faroe - un oedd yn bodoli eisoes tra'n aelodau o'r Gymuned Ewropeaidd. Maent hefyd wedi arwyddo cytundeb gydag Awstralia; un a fydd yn werth 0.02% i economi'r Deyrnas Unedig erbyn 2036.
- **Cyfoeth.** Amcangyfrifir fod 2,755 biliwnydd yn y byd. Anghofiwch sawl miliwnydd - 'dyn nhw ddim gwerth eu cyfrif. Ac mae'r gymhariaeth hon yn egluro'r gwahaniaeth rhyngddynt: pe bai pob punt sydd gan filiwnydd yn eiliad, fe fyddai ganddo werth 11 diwrnod o gyfoeth, ond byddai biliwnydd yn werth 32 mlynedd! Ac mae'r mwyafrif ohonynt yn osgoi talu trethi. Dim ond £62 miliwn a dalodd Amazon yn yr ugain mlynedd diwethaf -

llai na wna cwmni Marks and Spencer mewn blwyddyn.

- **Coed pîn.** Yn Ne Affrica mae dringwyr yn cael eu defnyddio i glirio coed pîn o glogwyni a llethrau serth mynyddoedd Franschhoek. Nid yw'r coed yn gynhenid i'r wlad, ond mae eu hadau'n cael eu cario i gilfachau uchel ac anhygyrch yn y mynyddoedd, ac yn ffynnu. Mae'r coed yn amsugno dŵr, ac amcangyfrifir fod 55 biliwn litr yn cael ei golli bob blwyddyn, ac yn amddifadu Cape Town o gyflenwad dŵr digonol.
  - **Fflam.** Mae'r fflam Olympaidd wedi cychwyn ar ei thaith o wlad Groeg er mwyn cyrraedd China ar gyfer Gemau Olympaidd y Gaeaf, fis Chwefror nesaf.
  - **Pleidlais.** Trigolion tref Dinbych yn pleidleisio o blaid neu yn erbyn cadw cofgolofn i Henry Morton Stanley ar un o strydoedd y dref. Dim ond tua 8% o boblogaeth y dref wnaeth bleidleisio - a'r mwyafrif o blaid cadw'r cerflun.
  - **Rhwelifau.** Astudiaeth wyddonol gan y World Meteorological Organisation yn
- rhybuddio na fydd rhewlif ar ôl yng nghyfanswyl Affrica o fewn ugain mlynedd.
- **Penny Black.** Ym mis Rhagfyr bydd y stamp cyntaf erioed yn mynd ar werth mewn occsiwn, a disgwylir iddo werthu am rhwng pedair a chwe miliwn o bunnau.
  - **Geiriau.** Mae'r geiriau olaf i gael eu llefaru ar wyneb y lleud - yn ôl ar 14eg Rhagfyr 1972 - gan Gene Cernan wedi gwerthu am £540,355. Roedd y geiriau wedi eu hysgrifennu ar lawes ei siwt ofod.
  - **Desierts Florida.** Dyna'r enw a roddir i anialwch sychaf y byd, yr Atacama yng ngogledd Chile, ar ddiwedd Hydref a dechrau Tachwedd oherwydd ei fod yn blodeuo'n flynyddol yn ystod y cyfnod hwn.
  - **Llychlynwyr.** Mae profion dyddio carbon mewn anheddiad Llychlynnaidd yn Newfoundland wedi dangos fod coed a ddefnyddiwyd i wneud eu cychod yn dyddio o'r flwyddyn 1021 - ganrifoedd cyn i Columbus 'ddarganfod' America.

# CHWILAIR NADOLIG

|   |    |   |    |   |    |    |    |   |   |    |   |   |   |    |
|---|----|---|----|---|----|----|----|---|---|----|---|---|---|----|
| B | L  | C | P  | M | M  | T  | E  | I | S | E  | N | S | A | D  |
| Y | Th | A | Y  | A | Ng | E  | L  | R | N | E  | R | A | R | O  |
| U | W  | R | I  | I | J  | O  | Ph | A | S | Y  | T | E | L | L  |
| J | R  | O | H  | R | O  | B  | I  | N | C | G  | L | N | F | B  |
| L | I  | L | A  | C | S  | B  | N  | A | M | D  | W | E | E | E  |
| Y | E  | L | A  | W | E  | N  | R  | D | T | O  | R | R | C | S  |
| U | C  | I | U  | O | Ff | C  | P  | O | A | E  | S | E | D | E  |
| M | N  | B | R  | C | L  | J  | H  | L | G | Th | U | S | F | R  |
| W | E  | M | I  | N | S  | P  | E  | I | E | I  | R | T | Y | P  |
| L | U  | Y | Th | F | D  | S  | A  | G | P | O  | O | I | H | U  |
| E | I  | O | A  | N | Rh | E  | G  | I | O | N  | P | A | E | S  |
| S | W  | D | M  | N | B  | Ch | E  | L | J | H  | G | F | R | Dd |
| N | F  | G | H  | N | Y  | S  | A  | B | O | E  | P | C | O | M  |
| I | T  | Y | D  | B | U  | G  | E  | I | L | I  | A | I | D | E  |
| T | B  | E | N  | U | A  | I  | D  | R | A | C  | A | Y | H | G  |

|            |          |         |        |
|------------|----------|---------|--------|
| ANGEL      | CEIRW    | LLAWEN  | ROBIN  |
| ANRHEGION  | CELYN    | LLETY   | SEREN  |
| ASYN       | CRACYRS  | MAIR    | TEISEN |
| AUR        | DOETHION | MINSPEI | TINSEL |
| BUGEILIAID | HEROD    | MYRR    | THUS   |
| CARDIAU    | IESU     | NADOLIG |        |
| CAROL      | JOSEFF   | PRESEB  |        |

Cofiwch bod rhai llythrennau dwbl yn Gymraeg sydd yn llenwi un sgwar yn y chwilair.

Mi gewch chi'n ateb yn rhifyn nesaf Y Eco - mwynhewch!

## ATEBION CROESAIR TACHWEDD

### Ar draws

1. Beison 4. Olwyn 7. Wincio 8. Erydu 10. Arian 11. Cantor 12. Edefyn 15. Ysbio 18. Gweddi 19. Banc 22. Tri 23. Ymgeleddu

### I lawr

Biwmares 2. Ianci 3. Olion 5. Laryncs 6. Ymdrochi 9. Act 13. Esgair 14. Ymenyn 16. Bwa 17. Disgo 19. Bola 20. Naddu 21. Eto



**NADOLIG LLAWEN**  
A BLWYDDYN NEWYDD DDA  
Oddiwrth Dylan a'r staff  
**SIOP CHIPS TEGFAN**  
Y SRWÂR LLANRUG  
**(01286) 671211**

**NADOLIG LLAWEN**  
A Blwyddyn Newydd DDA  
I holl ddarllenwyr ECO'R WYDDFA  
oddiwrth PAWB yn  
**GAREJ  
ARFON**  
DEINIOLEN  
Diolch am eich cefnogaeth yn ystod y flwyddyn  
Ffôn - (01286) 872304



Nadolig Llawen a Blwyddyn Newydd Dda  
i chwi oll oddiwrth Nia yn siop harddwch  
**HAIRLINES**  
Stryd Fawr, Llanberis  
**870328**



Nadolig Llawen a Blwyddyn  
Newydd Dda oddiwrth pawb yn  
**WELPAR**  
CYMRU  
Canolfan offer weldio  
**+44 (0)1286 650720**  
**+44 (0)7836 575330**




**Dringo rwan gwaith wedyn**  
Nadolig Llawen  
a Blwyddyn  
Newydd Llawer  
Gwell i Bawb Ohonoch  
Oddiwrth pawb yn  
**DMM**  
www.dmmwales.com

Nadolig Llawen a  
Blwyddyn Newydd  
Dda oddiwrth bawb  
Yng  
**NGHARTREF**  
**Y Foelas**  
Ffordd yr Orsaf  
**Llanrug**  
A phawb i gadw'n saff  
**01286 674652**

Nadolig Llawen a  
Blwyddyn Newydd Dda  
**Y GLYNTWROG**  
**LLANRUG**  
**671191**  
Bwyd ardderchog  
am brisiau rhesymol  
Bydd croeso  
cynnes yma  
Dros yr wyl 

## Teyrnged i Meirion Wyn Pritchard

Ganed Meirion Wyn Pritchard ar y 10fed o Ragfyr, 1931 - y chweched plentyn i Thomas a Kate Pritchard, Ceunant, Nant Peris; brawd bach i'r diweddar Jennie, Jane, Beryl, Tom Gwyn ac Eurwyn. Ac yntau'n fabi dros 14 pwys, mae'n debyg iddo wneud dipyn o argraff yn ei ddyfodiad i'r byd!

Roedd ffermio yn y gwaed o'r cychwyn cyntaf un, a'r Meirion ifanc wrth ei fodd yn helpu ar dyddyn Ceunant. Byddai'n sôn yn aml am yr hwyl ar ddiwrnod cynhaeaf gwair, diwrnod lladd mochyn, wyna yn y gaeaf caled, ac fel bydda fo'n cerdded drwy'r caeau i ysgol fach y Nant efo llong piser o lefrith ffres - yn barod i'w rannu efo plant yr ysgol... traddodiadau sydd wedi hen ddiiflannu bellach.

Ac yntau'n wyth oed profodd y teulu bach ergyd drom iawn pan fu farw ei fam yn sydyn. Ei chwiorydd hynaf - Beryl a Jane, fu'n gofalu am Meirion wedi hynny. A thra bod ei dad a'i ddau frawd hŷn yn gweithio yn y chwarel, Meirion oedd yn cadw llygad ar yr anifeiliaid a hefyd yn paratoi'r swper chwarel cyn i'w dad ddod adra, crefft arhosodd efo fo drwy ei fywyd.

Tyfodd teulu bach Ceunant pan ailbriododd Thomas Pritchard efo Mary, neu Anti Mary fel bydda taid yn ei galw hi. Daeth dau deulu ynghyd a buon nhw i gyd yn ffrindiau gora drwy eu hoes.

Pan yn 14 oed, gadawodd yr ysgol a daeth yr amser iddo fo fynd i'r chwarel i weithio at ei dad a'i frodyr, y pedwar ohonyn nhw'n cerdded i'r chwarel bob bore dros y topia... Gyrru injan oedd o yn y chwarel, ond doedd ei galon o ddim yn y gwaith. Er, roedd o wrth ei fodd efo'r gwmniaeth a diwylliant y caban - ac mae'n siŵr fod 'na hen dynnu coes a chanu ac adrodd wedi bod!

Mi gafodd ddianc o'r chwarel pan oedd yn ddeunaw oed - a hynny am fod yn rhaid iddo fo, fel oedd y drefn bryd hynny, wneud ei National Service yn Gibraltar.

Yn ôl i'r chwarel wedyn - ond petai hi'n amser cynhaeaf ar y fferm, neu'n gyfnod wyna, doedd dim sôn amdano. Cafodd y bos ddigon ar hyn a rhoddodd ddewis terfynol iddo: Y Chwarael ne'r ffarm. 'Y Ffarm' medda Meirion ar unwaith a martsio am adra, gan daflu ei dun bwyd chwarel i'r llyn!

Cyfarfu â Rhian Terfyn, ac wedi dwy flynedd o ganlyn penderfynodd y ddau briodi - a



dyna ddechrau stori garu a oedd i bara am drigain mlynedd.

Dechrau magu teulu wedyn - John Noel oedd y cyntaf - a Hefin, Dafydd a Helen yn cael eu geni o fewn cwta pum mlynedd. Roedd pedwar o blant dan 7 oed ar aelwyd Tyddyn Alice, a phob un, pan oeddau nhw'n ddigon hen, yn helpu ar y fferm. Bwrriodd Meirion iddi efo'r ffermio o ddifri - yn prynu tir, defaid, gwartheg... a bryd hynny fe fu'n teithio o gwmpas sioeau lleol yn dangos, gyda balchder, ei ddefaid mynydd Cymreig a oedd mor werthfawr iddo. Cyfnod sêl meheryn oedd ei hoff adeg o'r flwyddyn, sêl Llanrwst, sêl Bryncir....

Roedd o'n adroddwr o fri, ac roedd ganddo fo gof eithriadol. Mi fydda fo'n crwydro'r ardal yn cystadlu mewn eisteddfodau lleol, yn aml yn ennill y wobr gyntaf, ond yn aml yn cael cam hefyd! Ac roedd werth ichi ei glywed o'n adrodd holl lyfrau'r Beibl yn ei ffordd unigryw ei hun - yn aml wedi ambell i beint yn Tŷ'n Llan!

Roedd yn dipyn o 'chef' ac yn giamstar am wneud greffi a sdwffin a chrempoga hen ffasiwn - efo digon o saim a halen a siwgwr wrth gwrs! A dim ots ble fyddai neb yn mynd, roedd yn rhaid dod a sachaid o datws neu dorth yn ôl efo nhw - ei ddau hoff fwyd,

er doedd yr un dorth byth yn cymharu efo 'bara Cwm'.

Bu'n rhaid iddo fo ymddeol pan oedd yn ei bumdegau, ond dydy ffarmwrs byth yn ymddeol o ddifri wrth gwrs. Roedd o'n dal i fugeilio'n Nant bob dydd am oriau'n dreifio rownd y caeau yn ei gar, yn mynd rownd y defaid, yn checio'r gwartheg... a'i ofal am yr anifeiliaid a'i ddiddordeb yn y fferm yn dal mor gryf.

Roedd o'n 'ddyn pobol' a doedd dim yn well ganddo na sgwrsio am

oriau o gwmpas y bwrdd yn Tŷ Isaf efo pwy bynnag fydda'n galw, yn tynnu coes ac yn hel atgofion a'r croeso bob amser yn gynnes.

Doedd y blynyddoedd diwethaf ddim yn hawdd iddo, ond cafodd y gofal gora un gan Rhian, ei gyfar oes, ac roedd y ddealltwriaeth a'r cariad rhyngddydd nhw cyn gryfed ag yr oedd o drigain mlynedd ynghynt.

Mi fydd yr aelwyd yn rhyfedd hebdo. Mi fydd na fwlch anferth yn y teulu, ar y fferm, yn Nant Peris ac yn yr ardal gyfan. Mae ei golli yn ddiwedd cyfnod - cyfnod hapus, cyfnod braf - ond pery'r atgofion am byth. Cwsg mewn heddo.

## Diolch

Dymuna Rhian Pritchard, Tŷ Isaf, Nant Peris, ddiolch o galon i'r teulu, cymdogion a ffrindiau am yr holl gardiau, galwadau ffôn a'u rhoddion hael dros y cyfnod anodd o golli ei gŵr, Meirion Pritchard. Diolch i feddygfa Llanberis, staff y fferyllfa, gofawyr arbennig Abacare a Gofal Seibiant. Diolch i'r Parchedig John Pritchard am ei wasanaeth ac i'r ymgymerwyr angladdau, Dafydd, Dylan a Jane, am y trefniadau trylwyr. Rhennir y rhoddion a dderbyniwyd, yn cynnwys y rhoddion o arwerthiant hyrddod Gwastadanas, rhwng Adran Dermatoleg Ysbyty Gwynedd, Clwb Ffermwyr Ifanc Arfon a Hosbis yn y Cartref.

## Eglwys Sant Peris

Cynhelir gwasanaeth o'r Cymun Bendigaid bob bore Sul am 9:30 o'r gloch. Hefyd, mae gwasanaeth bob bore Mawrth am 11.00 o'r gloch.

Bydd y Ffair Nadolig yn yr eglwys eleni ar ddydd Sadwrn 27ain Tachwedd rhwng 10.00 a 3.00 o'r gloch.

## CAEATHRO

### Capel

Ar ddydd Sul 19eg Rhagfyr, bydd yr Oedfa Nadolig yn cael ei chynnal yng Nghanolfan y Capel, i gychwyn am 5.30 PM.

### Llongyfarchiadau

Llongyfarchiadau mawr i Mr a Mrs Richard Jones (Ger Y Tŵr) ar eu priodas ddiweddar yng Nghaer.

### Nadolig

Gyda'r Wyl yn prysur agosáu, cadwch lygad ar yr hysbysfwrdd yn y pentref am wybodaeth ynglŷn ag unrhyw ddigwyddiadau i'w cynnal yn ystod mis Rhagfyr. Bydd ysbryd y Nadolig yn cyrraedd y

pentref ar benwythnos olaf mis Tachwedd wrth i'r goeden Nadolig drawiadol gael ei chodi unwaith eto gan aelodau'r Gymdeithas Cae Chwarae.

### Diolch

Hoffai aelodau Cymdeithas Cae Chwarae Caeathro ddiolch i drigolion y pentref a'r cyffiniau am eu haelioni a chefnogaeth barod. Bydd y pwyllgor yn ystyried ail ddechrau'r dynfa fisol yn y flwyddyn newydd. Hyderwn y byddwch yr un mor barod i gefnogi'r Gymdeithas a'r gwaith da y maent yn ei wneud unwaith yn rhagor!

## BETHEL A SEION

### Cydymdeimlad

Yn 90 oed wedi cystudd byr, bu farw Gwynfor Jones, Cenorh, 24, Cremlyn. Mae'n cydymdeimlad dwysaf ac Elma, Dewi, Mair a'r teulu estynedig yn eu colled. Er ei eni yn Llanrug a'i fagu yn ardal Deiniolen, yma ym Methel y treuliodd Gwynfor ac Elma y rhan helaeth o'u bywyd. Yma gyda gofal a thyrerwch y magwyd Dewi. Dyn y tir oedd Gwynfor, yn gweithio ar ffermydd y fro, er iddo gael ei 'gaethiwo' am gyfnod yn gweithio yn Ferodo. Wedi ymdeol bu cryn alw am ei wasanaeth fel 'lladdwr tyrchod daear' yn enwedig yn y tymhorau ble roeddent yn bla hyd erwau'r fro. Roedd ganddo ddiddordeb mawr mewn hanes bro, ond y prif atyniad iddo - a Dewi - oedd yr afon a'r llyn. Dyn yr enwair a chymdeithas 'hogia'r afon'. Am sawl blwyddyn bu'n Ymddiriedolwr o'r Gymdeithas Bysgota lleol ac yn sgil hyn gwarchod rhannau helaeth o Afon Saint dan berchnogaeth lleol. Rhai o 'hogia'r afon' oedd yn ei gludo yn y gwasanaeth yn yr Amlogfa.

I Dewi

O'i Genarth mynnodd gynnig - her a swyn  
dŵr y Saint a Brennig.

I ti'r gofal, nid dal dig  
yn rhannu'r oriau unig.

Ei enwair a'i rwyd yn clwydo'n - ddi-stwr,  
ni ddaw stori'n chwyddo.

Ond wastad, ti gei dystio'i  
oriau chwys ei ymdrech o.

Un oedd trefn i ddyddiau tri, - nid y cur  
ond cariad rhieni.

Er archoll maint o'i golli  
drwy y daw dy ddewrder di.

RLLJ

### Draw o Seion

Mae'r prif newyddion y mis yma yn canoli ar deulu Penant. Ar hyn o bryd mae Ronnie Hughes yn derbyn gofal gyda'r Howgets ym Mhlas Ogwen, Bethesda. Dymunwn yn dda iddo. Pawb yn holi amdanat. Yr un modd danfonwn ein cofion at ei wraig Gwenda draw yng nghartref Willow Hall, Caernarfon. Ein dymuniadau gorau hefyd i Aeron y mab draw gyda'r teulu yn Llanuwchllyn. Tybed os oes unrhyw weinidog yng Nghymru gyda gofalaeth

mor eang. Mae 'gofalaeth' Aeron yn cynnwys eglwysi yn ymestyn o ochrau Dolgellau i lawr at Lanfair Caereinion.

Llongyfarchiadau i Dafydd Jones (Fachell) a Kim ar eu priodas yn ddiweddar. Pob dymuniad da i'r teulu i fyny ar lethrau'r Ceunant.

### Datblygu 'Cae Swings'

Mae'r Cynghorydd Sion Jones yn dymuno gwneud cais am hyd at £15,000 i ddatblygu mwy o adnoddau / cyfarpar ar gyfer y maes chwarae. Roedd wedi amlinellu sawl opsiwn os yn llwyddiannus a chafwyd ymateb da ar y gwahanol syniadau ar ei dudalen Facebook. Roedd dyddiad cau ar gyfer gwneud cais ar 22ain Tachwedd. Edrychwn ymlaen os bydd y cais yn llwyddiannus. Diolch Sion am y gwaith paratoadol.

### Diolch

Er na chafwyd cynulliad torfol ger y Gofeb ar Sul y Cofio eleni, cafwyd gwasanaeth rhithiol gan ddisgyblion yr Ysgol. Diolch i Dylan Parry am ei arweiniad a pharatoad gyda'r plant. Diolch naturiol hefyd i'r disgyblion. Mae rhyw urddas tawel, meddylgar yn eu cyfraniad pob blwyddyn. Mae'n siwr fod nifer ohonoch wedi dilyn y cofio un ai ar wefan yr Ysgol, Facebook neu wefan Bethel Ddoe a Heddiw.

### Oedfaon Rhagfyr

**SARON:** 5/12 Trefniant lleol; 12/12 Parch. Richard Gillion; 19/12 Gwasanaeth Nadolig y Plant.

**CYSEGR:** 5/12 Islwyn Hughes; 12/12 Dennis Davies; 19/12 Oedfa Nadoligaidd.

**CAPEL BETHEL:** 5/12 : Parch. RE Hughes; 12/12 Nerys Griffiths.

### Rhag-Hysbyseb

Os byw ac iach bydd rhifyn Ebrill 2022 o'r Eco yn rhifyn 500. Dipyn o garreg filltir i bapur sydd wedi ei gynnal gan wirfoddolwyr di-dâl ers y cychwyn cyntaf. Eisoes mae'r Bwrdd Golygyddol a'r Pwyllgor Rheoli wedi cydgyfarfod i geisio gwyntyllu gwahanol syniadau ar sut i ddathlu'r achlysur. Ond, EICH PAPUR CHWI ydy'r Eco. Felly, os oes gan unrhyw un o'n darllenwyr ffyddlon syniad i'w gynnwys yn y pair gadewch i ni wybod.



### Priodas

Ar 1af Hydref, priodwyd Elan Mererid Rhys, Tyddyn Andro Uchaf, Bethel a Dafydd Owain, Dolellog, Dinas. Cawsant wasanaeth hyfryd yn Oriol Plas Glyn y Weddw, Llanbedrog a dathliad gwych yn Nolellog yng nghwmni teulu a ffrindiau. Dymunwn bob hapusrwydd i'r ddau.

### Merched y Wawr

Croesawodd y Llywydd Anne Elis yr aelodau i'r cyfarfod nos Fercher 10fed Tachwedd yn y Neuadd Goffa.

Anfonwyd ein cofion at Liz yr ysgrifennydd yn ei phroffedigaeth o golli cefnder yn ne Lloegr. Croesawyd Nora a Dilys yn ôl atom yn dilyn gwaeledd. Dymunwyd yn dda hefyd i Wil sydd wedi gwella a dathlu pen-blwydd arbennig yn ddiweddar. Gobeithio fod Alys yn dal i wella ac y gwelwn ni hi yn ôl yn fuan. Llongyfarchwyd Lynwen ac Idwal ar ddathlu priodas aur yn ddiweddar.

Yn y cyfarfod Rhanbarth diwethaf diolchwyd i Gwyneth am ei gwaith fel Llywydd. Mae swyddogion y pwyllgor anabl wedi rhoi'r gorau i'w swyddi ac ar hyn o bryd ni fydd swyddogion newydd yn cael eu dewis. Trosglwyddwyd £800 a gasglwyd yn dilyn apêl y pwyllgor i uned babanod a phlant anabl Ysbyty Gwynedd.

Bydd y cinio Dolig yn 'Perthyn' nos Fercher 8fed Rhagfyr, pawb i gyrraedd ar ôl 7.00 PM fel ein bod yn bwyta am 7.30 PM.

Pleser mawr oedd croesawu ein gwraig wadd atom sef Llinos Angharad Owen. Hogan o

**Gwasanaeth Gwres  
a Plymio**  
Ar gyfer eich holl anghenion gwres a plymio  
*Gwaith proffesiynol o'r safon orau pob amser*  
Arwel Jones - 1 Cefn Cynrig Bethel LL55 1UW  
Ffôn (01248) 674927 Symudol - 07798 74618

www.ecorwyddfa.co.uk

**ECO'r Wyddfa**

**SPAR** 

**Y Storfa, Spar, Llanrug**

Sgwâr Llanrug  
**01286 673108** 

Bwydydd, Diodydd, Papurau Newydd,  
Cardiau Cyfarch, **Swyddfa Bost**  
a chroeso cynnes

Llun - Sadwrn 6:30am - 9pm, Sul 8am - 9am

Fethel ydi Llinos wedi cael ei haddysg yn Ysgol Bethel ac Ysgol Brynrefail. Graddiodd mewn cyfathrebu a'r cyfryngau ym Mangor ac yna aeth yn ôl i'r coleg i wneud cwrs ymarfer dysgu. Bu'n athrawes yn Ysgol Dyffryn Nantlle am 20 mlynedd cyn rhoi'r gorau i'w swydd i ddilyn ei diddordebau eraill. Yn ystod y cyfnod clo cyntaf daeth ar draws tudalen Merched y Wawr – Curo'r Corona'n Coginio gan ddechrau dangos ei gwaith o goginio bob math o ddanteithion. Cafodd sylwadau positif iawn. Roedd gan Llinos ddiddordeb mewn coginio ers yn ifanc iawn dan ddylanwad ei mam Lynwen a'i nain. Yn dilyn y sylwadau positif a dderbyniodd cwblhaodd ffurflen gais ar gyfer y gyfres 'Great British Bake Off'. Yn dilyn cyfweiliadau llwyddodd i ddod lawr i'r 100 ymgeisydd olaf allan o 34,000 o ymgeiswyr.

Trefnodd Llinos noson hwyliog iawn ar ein cyfer gyda chwe aelod wedi derbyn yr her i addurno dwy gacen fach a Llinos ac Anne yn cael y fraint o feirniadu. Diolch i Rita Williams, Mary Evans, Mary Jones, Eirlys Williams, Rhian Hughes a Mair Read am fod mor barod i gymryd rhan. Mair Read gafodd y 'Star Baker' a Mary Jones gafodd yr 'ysgwyd llaw' am blesio'r beirniaid. Roedd Llinos wedi gwneud bisgedi oren a siocled i bob aelod i'w gael efo paned – blasus iawn.

Nid oedd Llinos eisiau tâl am ddod atom ond rhoddodd y gangen rodd tuag at elusen Tir Dewi sy'n agos at galon Llinos. Mae erthygl gan Llinos yn rhifyn Gaeaf o gylchgrawn Y Wawr.

Rhoddwyd y raffl gan Eryl ac enillwyd y raffl gan Mary Jones.



### Nid Strictly – ond...

Llongyfarchiadau i Quinn Peters o Gaernarfon, disgybl 10 oed yn Ysgol Bethel. Dechrau'r mis bu Quinn yn cystadlu yng nghystadlaethau yr *UK Cheerdance* ar lwyfan yr enwog *Tower Ballroom* yn Blackpool. Roedd yn cystadlu mewn dwy gystadlaeth unigol a chipiodd y safle cyntaf a phedwerydd ynddynt. Yng nghystadlaethau y parau cafodd bedwerydd safle arall. Mae Quinn yn aelod o Ysgol Ddawnsio Karen Pritchard / Anti Karen draw yng Nghaernarfon. Roedden ni'n clywed fod nain Alice draw ym Methel wrth ei bodd. Ei hatgoffa o ddyddiau dawnsio yn yr *Youth Club* ers talwm efallai!



### Ymdeoliad

Erbyn hyn cynhaliwyd Gwasanaeth Gollwng y Parch. Marcus Robinson o Ofalaeth Glannau'r Saint. Hefyd bu'n gweinyddu'r Cymun ar achlysur ei oedfa olaf fel Gweinidog yn y Cysegr. Cymerodd y cyfle i ddiolch i'r aelodau a phobl yr ardal am eu cefnogaeth yn ystod cyfnod o bron i 15 mlynedd. Diolchodd am y llu negeseuon o ddiolch ac am y rhai a gefnogodd Dysteb yr Ofalaeth iddo. Yn ei fyfyrdd pwysleisiodd yr angen i gynnal y dystiolaeth Gristnogol yn y pentref arbennig yma. Mae'n bwysig i ni fod yn gefn i'n gilydd pan gyfyd yr achosion heriol. Pwysleisiodd hefyd fod 'llawenydd yr Efengyl' yno i'n cynnal mewn oriau dwys.

Wrth ymateb, diolchodd Richard Lloyd Jones i'r Gweinidog 'gwahanol' mewn rhai ystyron, ond un a lynnodd wrth sylfaen sicr yr Efengyl. Ein hatgoffa am ei gyfnod yn Llywydd y Cymundeb drwy ddwy flynnedd heriol iawn. Cyfeiriodd at y Gweinidog fel un a osododd eu pulpud mewn sawl man tu allan i furiau capel. Bu'n weithgar gyda chymdeithasau a mudiadau'r fro, gydag elusennau o Gymorth Cristnogol i garnifal a 'r nosweithiau 'blasu gwin'. Bu'n Gadeirydd blaengar ar Lywodraethwyr Ysgol Bethel. Yn bwysicaf, bu'n glust i wrando ar sawl ardalwr a fynnai sgwrs. Fel y Gweinidog pwysleisiodd y blaenor nad oedd yr achos yn y Cysegr yn 'cau' oherwydd 'colli gweinidog', ond yn ein herio fel aelodau i gynnal y gwaith.



### Y Grŵp Cerdded

Dyma lun o'r grŵp dan arweiniad Morfudd ar bont Pen-Llyn ar ddechrau'r daith yn dilyn llif Afon Caledffrwd. Ar 15fed Tachwedd, cafwyd ail daith gan ymestyn cylch teithio'r grŵp. Yr oedd hefyd yn dwyn atgofion melys i ddwy o'r cerddwyr, sef Morfudd ei hun ac Eleri Warrington. Thema'r daith oedd 'Troedio Llwybrau T. H. Parry- Williams'. Yr ardal oedd o Ryd-ddu at Feddgelert gyda sylw naturiol i Dŷ'r Ysgol a Llyn y Gadair. Roedd Eleri yn byw yn y Weirglodd Isaf yng nghanol coedwig

Beddgelert/Rhyd-ddu hyd yn wyth oed, cyn symud i Dalysarn. O fewn ychydig amser roedd teulu Morfudd wedi symud i mewn, a hithau'r pryd hynny yn bump oed. Byd bach ynt! Teimlai Morfudd eiriau THPW yn ei gerdd 'Cynefin' yn sisial wrth gerdded ac wrth gwrs y soned fawr 'Moelni'.

"Ni welir arno lun na chynllun chwaith, Dim ond amlinell lom y moelni maith."

Mae'r grŵp yn amlwg yn magu traed os nad gwreiddiau, felly os oes gennych ddiddordeb mewn ymuno cysylltwch â Morfudd Thomas.



### Diolchgarwch

Cynhaliwyd y gwasanaeth gan blant yr Ysgol Sul yn Ffestri'r Cysegr, a gellid eu dilyn ar Facebook. Diolch i'r plant a'r athrawon am eu gwaith cymen. Y flwyddyn hon derbyniwyd rhoddion o ffrwythau, llysiau a bwydydd cyffredinol i'w cyflwyno i'r Banc Bwyd lleol yng Nghaernarfon. Yr un modd bu disgyblion Ysgol Bethel hefyd yn derbyn rhoddion i'r un achos yn eu dathliadau yn yr ysgol. Diolch iddynt hwythau a'r staff am eu parodrwydd i ymateb i angen gwirioneddol. Yn y flwyddyn newydd byddwn yn ail gychwyn derbyn rhoddion o fwydydd yn ystod oedfaon y Cysegr unwaith eto.

# Ysgol Gynradd Bethel



## Dosbarth Meithrin

Croeso mawr i'r dosbarth Meithrin newydd. Pob un ohonynt wedi setlo'n grêt.



## Garddio

Bu criw o ddisgyblion yn brysur yn yr ardd gan dyfu cynnyrch organig (diolch am help ambell un o gymuned Ysgol Bethel). Bu'r criw yn gwerthu'r cynnyrch organig - gwerthwyd popeth a bu canmoliaeth fawr i safon y llyisiau!



## Her Pymtheg Copa

Llawer iawn o ddiolch i Zoe Fraser Jones, Steffan Paul Banholzer, Cheryl Louise Banholzer a Sioned am gwblhau her y 15 Copa ac am godi bron i £1,200 trwy garedigrwydd pawb sydd wedi eu noddi. Bydd yr arian yn cael ei wario ar adnoddau newydd i'r ysgol.

## Cystadleuaeth Sgîo

Clap mawr i Leia Evans o flwyddyn 6 sydd wedi bod yn cystadlu mewn rasmus sgîo terfynol Cymru yn Llangrannog yn ddiweddar (trowch i'r tudalennau chwaraeon i weld llun o Leia). Llongyfarchiadau enfawr i gyn ddisgybl Gruff Evans am ddod yn drydydd drwy Gymru yn y gamp. Da iawn chi.



## Diwrnod Shwmae Su'mae

Bu'r Ysgol yn dathlu diwrnod Shwmae Su'mae. Roedd yn braf cael cyfle i ddathlu'r iaith Gymraeg gan gyflawni ystod eang o weithgareddau i hybu'r iaith.

**E. W. PRITCHARD**  
*Trefnwyr Angladdau*  
CENTRAL GARAGE, LLANBERIS  
FFÔN - (01286) 870202

**BYSUS RHIWLAS**  
**BYSUS BACH A MAWR**  
ar gael ar gyfer pob math o LOGI PREIFAT  
Nosweithiau allan, Partion, Triplau ac ati.  
Am wasanaeth personol a thelerau rhesymol -  
Ffoniwch (01248) 361044  
**D. P. OWENS RHIWLAS**

**AVW** **Which?** **BOSCH**  
Trusted trader Service  
*Gwasanaeth Lleol, Cyfeillgar a Phroffesiynol*  
Car Service  
For everything your car needs.  
www.AVWBosch.co.uk - 01286 673559  
Zone 2, Cibyn Ind Est, Caernarfon, LL55 2BD



# I Llên Natur

## Gwaith, gŵyl – a mitsio

Wrth fodio trwy'r myrdd o lyfrau Log Ysgolion Gwynedd sydd ar gael yn Archifdy Caernarfon, nid safon yr addysg oedd yn cael ei gynnig i blant ers talwm sydd yn difyrro fwy' ond y rhesymau - dilys neu beidio - dros osgoi eistedd wrth ddesg mewn ystafell ysgol dywyll.

Doedd dim angen cael esgus ffurfiol i 'mitsio' ysgol (neu chwarae triwant). Roedd dilyn rhod y tymhorau a'r gwaith ynghlwm ag o yn ddigon. Roedd yn rhaid i'r 'Sgŵl' dderbyn hyn yn raslon, er efallai yn clensio ei ddannedd.

*"Many children absent gathering stones, and keeping the sheep"* meddai pennaeth o'r cyfnod ar y 19eg o Ebrill, 1865, yn ei Saesneg orau. Beth a olygai wrth *'keeping the sheep'* tybed? Onid gwell fyddai iddo gadw at ei famiaith loyw amlwg yn hytrach nag ymdrybaeddu mewn Saesneg carbwl wrth

ddysgu'r plant? Dyma gyfnod y *Welsh Not* wrth gwrs ac mae ambell sylw yn dangos ffeidd-dra'r drefn honno a'i gwên ffals.

*"March 3 1864: Edward Jones pupil teacher was speaking Welsh in the playground with the children, after he was reminded of it"*

Yn ôl at y 'mitsio', ac efallai y byddai'r drefn a oedd ohoni yn goddef i blant golli ysgol er mwyn gweithio ar y ffermydd, ond mater arall oedd 'mitsio' i gael orig o bleser - a'u gwaredo!

*"January 28, [1870]. 10 of the boys went a skating after the recreation time in the morning - these boys punished."*

Roedd y rhan fwyaf o fis Ionawr 1870 yn oer ond mae'n cymryd cyfnod hir iawn o rew (neu 'heth' ys dywed rhai) i rewi llyn Cwellyn fel y gwelwyd yn ystod heth fawr 1963. I ble tybed y sleifiodd yr hogia' ar ôl amser chwarae y diwrnod hwnnw i sglefrio? A beth, tybed, oedd eu cosb?

Roedd rhai plant hyn yn cael eu gyrru i Gefn Du - yr unig le cyfleus - i gasglu grug. Tybed fyddai hynny'n cynnwys eithin hefyd - cynhaeaf hanfodol ddechrau'r gaeaf i gychwyn tân y dosbarth cyn oes papurau newyddion torfol, na blociau-tanio paraffin mewn pecyn o'r siop?

*"September 2, [1869]. Three of monitors gone to gather heath"*

Ond gwaith tymhorol ar gyfer y cartref oedd colli ysgol i helpu efo'r cynhaeaf mawn:

*"June 22, 1865 Many children absent gathering heath and turf for winter"*

Roedd yn rhaid gwneud hyn yn ddigon buan i ganiatau iddo sychu. Tybiaf mai Waun Bant oedd y fawnog fwy' broffidiol yn hyn o beth.

Mae'n debyg mai 'mitsio', ac nid trwy ganiatâd, oedd yr absenoldebau ar 15fed Medi 1864:

*"Few children in attendance, many gone to Llanberis to see the first sod of the railway cut"*

Hanner canrif yn ddiweddarach doedd addysg Ysgol Waunfawr ddim yn gwbl ddi-rinwedd; fe gafwyd ambell wers, yn yr awyr agored bob tro, a allasai fod yn fodel i ni heddiw o'r hyn sydd wir ei angen.

*"March 22(1933) Mr Williams took the Senior Boys to Pontpren Gwredog to cut pea sticks"*

Ia, yn amlwg roedd y plant (wel yr hogia! - gwaith gwnio dan do oedd ffawd y genethod) yn cael gwersi garddio yng ngardd yr ysgol. Mae'r ffyn cyll i'w gweld o hyd o'r lôn o Fryn Argoed i'r Bompren.



## Eisteddfod Bethel 2021

Eisteddfod ddigidol fu ym Methel eleni. Cafwyd wythnos o gystadlu a gwledd yn ddyddiol ar dudalen 'Facebook' Eisteddfod Bentref Bethel. Diolch o galon i'r pedwar beirniad: Gwennant Pyrs am feirniadu'r unawdau canu ac offerynnol, i Siôn Elwyn am feirniadu'r llefaru, Jennifer Hughes am feirniadu'r eitemau celf ac i Rhiannon Thomas am gloriannu'r Gwaith Llên. Diolch o galon i staff Ysgol Bethel am ddarparu'r gwaith llên a chelf y disgyblion. Diolch iddynt hefyd am osod a dysgu unawd i bob dosbarth. Diolch i bob aelod o'r pwyllgor am eu gwaith, ond mae'r diolch mwyaf i bob un a gystadlodd, o'r leiaf yn y cylch i ddisgyblion ysgolion uwchradd, heb eich cyfraniad a'ch ymroddiad chi, fyddai yna ddim Eisteddfod. Gobeithiwn eich gweld yn Neuadd Goffa Bethel y flwyddyn nesaf.

### Canlyniadau:

#### CANU:

Cylch Meithrin: 1af - Tomos Huw Owen 2il - Criw Anti Gwenno  
 Dosbarth Meithrin: 1af - Mabli, 2il - Cara Ann, 3ydd - Elsi Mair  
 Dosbarth Derbyn: 1af - Loti, 2il - Cadi ac Ela Llwyd, 3ydd - Cara Gwyn  
 Blwyddyn 1: 1af - Siwan, 2il - Jac, 3ydd - Osian  
 Blwyddyn 2: 1af - Betsan ac Efa Glain, 2il - Alaw, 3ydd - Efa Jên  
 Blwyddyn 3: 1af - Ffion, 2il - Elin, 3ydd - Gwil  
 Blwyddyn 4: 1af - Efa a Lydia, 2il - Nel, 3ydd - Griff ac Owain  
 Blwyddyn 5: 1af - Rhiannon, 2il - Lexi, 3ydd - Abigail a Kyla  
 Blwyddyn 6: 1af - Sara Lois, 2il - Leia, 3ydd - Lleucu

#### LLEFARU:

Blwyddyn 1: 1af - Lois  
 Blwyddyn 2: 1af - Betsan, 2il - Math  
 Blwyddyn 4: 1af - Lydia, 2il - Efa  
 Blwyddyn 6: 1af - Lleucu

#### PIANO:

Blwyddyn 2: 1af - Betsan  
 Blwyddyn 4: 1af - Lydia, 2il - Efa a Rio, 3ydd - Megan  
 Blwyddyn 5: 1af - Rhiannon  
 Blwyddyn 6: 1af - Lleucu  
 Blwyddyn 8: 1af - Gruff, 2il - Llŷr ac Anna Rhodd  
 Blwyddyn 9: 1af - Cadi Glain

#### OFFERYN PRÛS:

Blwyddyn 4: 1af - Efa, 2il - Lydia  
 Blwyddyn 5: 1af - Rhiannon  
 Blwyddyn 7: 1af - Steffan  
 Blwyddyn 8: 1af - Llŷr  
 Blwyddyn 9: Ifan

#### CELFF:

Creadigol - Model 3D  
 Blwyddyn 2 ac lau: 1af - Math, 2il - Lois  
 Blwyddyn 3 a 4: 1af - Efa, 2il - Efa, 3ydd - Rio  
 Blwyddyn 5 a 6: 1af - Lleucu  
 Collage  
 Meithrin: Cara Ann  
 Blwyddyn 2 ac lau: 1af - Math, 2il - Lois, 3ydd - Lois a Math

Blwyddyn 3 a 4: 1af - Efa, 2il - Nel, 3ydd - Nel/Nel  
 Blwyddyn 5 a 6: Lleucu  
 Ffotograffiaeth Lliw neu Du a Gwyn  
 Blwyddyn 2 ac lau: 1af - Math  
 Blwyddyn 3 a 4: 1af - Rio, 2il - Nel, 3ydd - Nel  
 Blwyddyn 5 a 6: 1af Sara Lois, 2il - Beca, 3ydd - Wil  
 Blwyddyn 7 i 9: 1af - Max, 2il - Max  
 Blwyddyn 10 i 13: 1af - Gwenllian Owen, 2il - Gwenllian Owen  
 Paentiadau  
 Blwyddyn Derbyn: 1af Ana Lois, 2il - Mabon Dafydd  
 Blwyddyn 2: 1af - Efa Jên  
 Blwyddyn 3 a 4: 1af - Nel, 2il - Gruff  
 Blwyddyn 5 a 6: 1af - Leia, 2il - Lleucu  
 Logo Eisteddfod Bentref Bethel 2021  
 1af - Max Lawson

#### CREADIGOL 2D (Gwaith Ysgol):

Cylch Meithrin: 1af - Elis, 2il - Tomos a Syfi, 3ydd - Alys a Harri  
 Dosbarth Meithrin: 1af - Cara a Sion, 2il - Ani, Siwan, Caleb ac Elsi, 3ydd - Olivia, Leia, Elin, Mabli a Lili  
 Dosbarth Derbyn: 1af - Eve, 2il - Ela O. 3ydd - Celt  
 Blwyddyn 1: 1af - Riley, 2il - Jac, 3ydd - Ned  
 Blwyddyn 2: 1af - Greta Jones, 2il - Guto, 3ydd - Efa Glain ac Alaw Rice-Roberts  
 Blwyddyn 3: 1af - Ffion Rice-Roberts, 2il - Ifan, 3ydd - Elin a Wren  
 Blwyddyn 4: 1af - Angharad, 2il - Eli, 3ydd - Rhys  
 Blwyddyn 5: 1af - Leo, 2il - Gracie, 3ydd - Abi  
 Blwyddyn 6: 1af - Beca, 2il - Cedri, 3ydd - Leia

#### CANLYNIADAU LLËN:

Dosbarth Meithrin: 1af - Olivia, 2il - Elsi, 3ydd - Siwan  
 Dosbarth Derbyn: 1af - Loti Hughes, 2il - Leia Trotman, 3ydd - Deio Thomas  
 Blwyddyn 1: 1af - Arthur Williams, 2il - Osian Orlik, 3ydd - Tomos Morgan a Hazel Leeb-Redhead  
 Blwyddyn 2: 1af - Efa Glain Owen, 2il - Mason Griffiths, 3ydd - Llew Ashworth a Greta Jones  
 Blwyddyn 3: 1af - Siwan Jones, 2il - Ffion Rice-Roberts, 3ydd - Gwil Peters  
 Blwyddyn 4: 1af - Lydia Dauncey, 2il - Rio Lawson, 3ydd - Awel Pritchard  
 Blwyddyn 5: 1af - Megan Williams, 2il - Hana Dooley, 3ydd - Kyla Banholzer

#### Y Llenor Cynradd (Blwyddyn 6) 1af - Cai Fôn

Bydd yn derbyn Tlws yn rhodd gan Manon Gwynedd.  
 2il - Lleucu Evans, 3ydd - Leia Evans

#### Y Llenor Uwchradd (Blwyddyn 10 i 13) 1af - Gwawr Hughes-Owen

Bydd yn derbyn tlws yn rhodd gan Gareth a Manon Griffiths.

#### Llenor Buddugol Blwyddyn 7 i 9 1af - Ifan Aled Evans

Cyflwynir Salver er cof am Mr. Geraint Ellis, a thlws yn rhodd gan Mrs. Anne Ellis a'r teulu.

Llongyfarchiadau mawr i bawb.





**Murlun**

Yn ddiweddar bu rhai o bobl ifanc y pentref yn creu murlun newydd ar wal Tŷ Elidir yn y pentref gyda'r arlunydd Andy Birch. Diolch i bawb am drefnu ac i bawb a gymrodd ran, os gewch chi gyfle, galwch heibio, mae'n werth ei weld.



**Rhaglen deledu Heno**

Yn ddiweddar gwelwyd Dilwyn, Julie a'r plant yn cymryd rhan yn ymgyrch 'byw yn wyrdd' ar raglen deledu Heno ar S4C. Da oedd gweld eu brwdfrydedd a'u bwriad i fyw bywyd mwy gwyrdd i'r dyfodol.

**Cynghorydd Elfed Williams**

Dymuna'r Cynghorydd Elfed Williams yrru cyfarchion Nadolig a Blwyddyn Newydd dda i holl drigolion yr ardal a darllenwyr yr Eco a diolch iddynt am eu cefnogaeth yn ystod y flwyddyn. Dymuna hefyd ddiolch i'r Cyngor am dacluso maes parcio Tabernacl yn ddiweddar a diolch i Adra am wneud gwaith o glirio

chwyn ac yn y blaen rhwng y slabiau yn Bro Deiniol.

**Cyfarchion yr Ŵyl**

Ni fydd Nesta Barton, Godre'r Foel, Rhiwen yn anfon cardiau Nadolig i deulu na ffrindiau eleni. Hoffai ddymuno Nadolig Llawen a Blwyddyn Newydd Dda i chi gyd.

**Profedigaeth**

Estynnwn ein cydymdeimlad at deulu'r diweddar Owen Wynn Jones neu Hywel Garnedd fel roedd pawb o'r ardal yn ei adnabod. Roedd yn ddydd annwyl ac addfwyn iawn ac mi fydd colled fawr ar ei ôl i Rhian, Meryl, Dylan, Geraint a'r holl deulu a ffrindiau.

# Sefydliad Y DPJ - Rhannwch y Baich

“Haia sut wyt ti?”

Cwestiwn cyffredin iawn, un fyddwn yn defnyddio bron bob dydd i gyfarch rhywun. Mae bron yn gwestiwn difeddwl, ydym ni wirioneddol yn gofyn o ddifri sut mae'r person arall neu dim ond ffordd o gyfarch ydyw?

Mae ein cymunedau bach yng Nghymru yn glos iawn. Ydych chi'n gallu sylwi ar rywun o fewn eich cymuned chi os ydych chi'n cael trafferth gyda'u hiechyd meddwl? A fydddech yn gallu adnabod person o fewn eich cymuned petai nhw'n mynd drwy gyfnod anodd? A fydddech chi yn gwybod be i'w wneud i'w helpu neu hyd yn oed be i ddweud wrthynt? Dyma le gall Sefydliad y DPJ helpu. Rydym yn cynnig hyfforddiant ymwybyddiaeth iechyd meddwl am ddim i gefnogi unrhyw un sy'n ffermio, yn byw yn y gymuned wledig neu'n darparu cymorth neu wasanaethau i'r gymuned ffermio yng Nghymru. Wrth fod yn aelod o Ferched y Wawr, Clybiau Ffermwyr Ifanc, pwyllgorau yn y gymuned, y neuadd gymunedol, ysgolion cynradd ac uwchradd, y dafarn leol a hefyd y siop leol, rydych yn rhan o gymuned ac yn gallu helpu rhywun. Rydym wedi hyfforddi 97 o bobl ers mis Ebrill, nid yw hyn yn cynnwys y sesiynau rydym wedi gwneud ar gyfer clybiau ffermwyr ifanc.

Mae'r hyfforddiant yn edrych ar:

- Sut i adnabod arwyddion rhywun sy'n cael trafferth gyda'u hiechyd meddwl
- Beth i'w wneud pan fyddwch yn sylwi ar yr arwyddion hyn
- Ymwybyddiaeth o hunanladdiad
- Annog rhywun i gael cymorth
- Gofalu am eich iechyd meddwl eich hun

Gyda'r wybodaeth yma, fe allech chi achub bywyd rhywun.

Sefydlwyd Sefydliad DPJ yn 2016 yn dilyn marwolaeth Daniel Picton-Jones drwy hunanladdiad. Nod y sefydliad yw cefnogi'r rhai yn y sector amaethyddol sy'n dioddef o iechyd meddwl gwael.

Roedd Daniel yn ei chael hi'n anodd mynd i weld y meddyg ac ni welodd llawer o bobl oedd o'i gwmpas ei fod yn dioddef o iechyd meddwl gwael. Penderfynodd ei weddw Emma greu'r sefydliad i gefnogi'r sector amaethyddol gydag iechyd meddwl, i'r rhai sy'n teimlo'n union fel y gwnaeth Daniel, gan roi'r cymorth iddynt nad oeddent yn gwybod sut i'w gael.

Mae'r Sefydliad DPJ yma i helpu chi gydag unrhyw beth sydd yn eich poeni, a hyd yma rydym wedi cefnogi dros 400 o ffermwyr ledled Cymru. Os nad ydych chi'n teimlo fel chi eich hun, yn mynd drwy gyfnod anodd mewn perthynas, yn unig, yn trio delio â phrofedigaeth, yn galaru neu unrhyw beth arall sydd yn eich poeni, os yw yn fater bach neu fawr, gallwn helpu. Peidiwch â meddwl eich bod chi ar ben eich hun. Rydym yma i siarad, i helpu, pob awr o'r dydd, pob diwrnod o'r flwyddyn.

Ffoniwch 0800 587 4262 / Testun 07860 048799

Mae ein llinell ffôn a gwasanaeth neges testun, 'Rhannwch Y Baich', yn gwbl gyfrinachol ac yn cael ei redeg gan ein gwirfoddolwyr sydd wedi'u hyfforddi gan y Samariaid i allu eich helpu. Mae ganddynt hefyd gysylltiad ag amaethyddiaeth, felly yn gallu cydnabod eich problemau. Mae cwnselydd yn cysylltu â'r rhai sy'n galw o fewn 48 awr ac yn cael eu gweld o fewn wythnos. Cynigwyd cwnsela ar y fferm, ar-lein, dros y ffôn neu wyneb yn wyneb mewn lleoliad oddi ar y fferm. Mae ein cwnselwyr yn siarad Cymraeg a Saesneg ac wedi eu lleoli ym mhob rhan o Gymru. Rhwng mis Ebrill a Medi eleni cafodd 65 o bobl fynediad at gwnselydd drwy wasanaeth Rhannwch y Baich.

Os ydych chi'n poeni am rhywun yn eich cymuned, crewch gobaith drwy weithredu. Estynnwch allan at y rhai sydd efallai yn mynd drwy gyfnod anodd, gall eich caredigrwydd wneud gwahaniaeth ym mywyd rhywun.

Rydym yn annog chi i gymryd munud i estyn allan at rywun yn eich cymuned, i ddangos iddynt fod ganddynt ddewis. Gadewch i ni dorri'r stigma bod siarad am iechyd meddwl a hunanladdiad yn arwydd o wendid. Does dim cywilydd mewn gofyn am help.

Gellir dod o hyd i Sefydliad DPJ ar-lein yn [www.thedpjfoundation.co.uk](http://www.thedpjfoundation.co.uk) neu ar Facebook, Twitter, Instagram a LinkedIn.

# Un funud fach ...



## CHWE MLYNEDD

Gall chwe mlynedd fod yn amser hir. Ond os medr y Salmydd ddweud wrth Dduw bod 'mil o flynyddoedd yn dy olwg fel doe sydd wedi mynd heibio' (Salm 90:4) mentraf innau ddweud y gall chwe mlynedd hefyd fynd heibio fel y gwynt. Ond llusgo neu wibio heibio, diolchaf heddiw am y chwe mlynedd sydd rhyngof a'r hyn a ddigwyddodd y tu allan i'r Liverpool Women's Hospital ganol Tachwedd.

Nos Nadolig, chwe mlynedd yn ôl, oedd yr unig dro i mi fod yn yr ysbyty hwn. Rwy'n dal i ddiolch bod strydoedd gwag nos Nadolig wedi hwyluso'r daith yno, ac o gofio bod ŵyr bach wedi ei eni'n fuan wedi i ni gyrraedd yr ysbyty, atgofion melyn sydd gennyf o'r lle. Fûm i ddim pellach

na chyntedd yr ysbyty. Mi ges lonydd i ddarllen llyfr yn y cyntedd hwnnw am sbel, ond gan ei bod yn noson fwyn mi fûm hefyd am dro o amgylch y maes parcio. A'r dydd o'r blaen, heibio i'r maes parcio hwnnw ac at y fynedfa i'r union gyntedd y daeth y tacsî, cyn i'r bom ffrwydro ac i'r car gael ei losgi'n ulw. Yn wyrthiol, llwyddodd y gyrrwr i ddianc, ond lladdwyd y teithiwr. Amser a ddengys beth yn union a ddigwyddodd, ond y gred (ar hyn o bryd) yw mai ymosodiad terfysgol ydoedd, a bod y dyn a laddwyd wedi dod â'r bom i'r car heb yn wybod i'r gyrrwr ond bod y gyrrwr yn arwrol wedi atal trychineb mawr.

Po agosaf y daw pethau atom, mwyaf o sylw a wnawn ohonynt a mwyaf o ddylanwad a gânt arnom. Unwaith eto felly, diolch am y chwe mlynedd o fwlch sydd rhyngof a'r hyn a ddigwyddodd yn Lerpwl. Ond gan fod y lleoliad yn gyfarwydd, roedd erchylltra'r digwyddiad rywsut yn gwneud mwy o argraff arnaf. Wrth reswm, bu miloedd o bobl yn nes o lawer na hyn at ymosodiad terfysgol. O bosib bod rhai ohonoch chi, neu deulu neu gydnabod i chi, yn Arena Manceinion pan ffrwydrodd bom yn bedair blynedd a hanner yn ôl. Fedraf

fi ond dychmygu'r dychryn a'r hunllef o fod mewn lle felly, a fedraf fi ddim dechrau amgyffred yr ofn y bydd pobl yn ei deimlo bob tro y digwydd ymosodiad o'r fath o fewn cyrraedd iddynt.

O glywed am yr ymosodiadau milain hyn, gweddiwn o'r newydd am ddiogelwch i'n dinasoedd a'n trefi a'n pentrefi. Gweddiwn dros yr heddlu a phawb sydd â chyfrifoldeb dros warchod ein cymunedau. Yn wyneb pob bygythiad posibl, gweddiwn y caiff pawb sydd â'u bryd ar ymosod a lladd eu rhwystro cyn cyflawni eu hanfadwaith. A beth bynnag oedd hanes y dyn a laddwyd, beth bynnag y gwir am ei dröedigaeth honedig at y Ffydd Gristnogol a'i hanes o afiechyd meddwl, a boed hwn yn ymosodiad terfysgol ai peidio, gweddiwn ar i Dduw ymyrryd ym mywydau pobl a'u troi oddi wrth dwyll a thywyllwch a chasineb at y rhyddid a'r goleuni a'r cariad sydd yn yr Arglwydd Iesu Grist.

A gweddiwn y cawn ni, a'n hanwyliaid ym mha le bynnag y bont, ein gwared rhag pob peryg a'n hamddiffyn rhag pob bygythiad, o ba gyfeiriad bynnag.

JOHN PRITCHARD



## DINORWIG

### Y Gwasanaeth Post

Rhyw ddeufis yn ôl roeddwn yn cwyno am y diffyg yn y gwasanaeth post yma yn Dinorwig, a hynny'n bennaf o ganlyniad i golli ein postmon arferol oherwydd salwch a llawdriniaeth. Diolch i'r drefn daeth Kevin, ein postmon arferol yn ôl, ac yr oedd y gwasanaeth fel cynt. Ond fel pawb arall, roedd gan Kevin wyliau'n ddyledus iddo, a bu'r ardal heb ei wasanaeth unwaith yn rhagor. Daeth y drefn dros-dro yn ôl, ac am bythefnos bu'n rhaid i ni ddisgwyl tan amser rhwng pedwar a chwech yr hwyr am ein llythyrau, ond yn waeth na hynny, doedd dim post o gwbl ar y Sadyrnau. Doedd llythyrau dosbarth cyntaf ddim yn cyrraedd ar eu hamser penodol hyd yn oed. Bellach, mae Kevin, ein postmon arferol yn ôl wrth ei waith, a phawb o drigolion yr ardal yn hynod falch gan fod y post yn cyrraedd yn rheolaidd erbyn un ar ddeg y bore. Dymunwn, ar ran ardal Dinorwig, ddiolch i Kevin am ei wasanaeth i'r ardal dros y blynyddoedd, a hir y parhao.

### Marwolaeth

Yn y rhifyn diwethaf roeddem fel ardal yn anfon ein cofion at Mrs Betty Bower, a hynny heb wybod ei bod wedi ei hanfon o'r

cartref yn Llanberis i'r ysbyty ym Mangor. Bu farw'n 89 oed ac yn annisgwyl tra yn yr ysbyty. Dod yma i fyw i Dinorwig wnaeth Betty a'i mam, a gwnaeth ei hun yn hynod gartrefol yma o'r cychwyn. Bu'n rhaid i'w mam fynd i gartref gofâl, a bu farw'n weddol fuan wedyn. Priododd Betty gyda Ray Bower a chartrefu yn Tan y Marian. Roedd y ddau wedi cyd-weithio â'i gilydd am flynyddoedd ar bapur newydd y 'Chronicle' ym Mangor. Bu'r ddau yr un mor weithgar yma yn Dinorwig, ac yn sylfaenwyr Clwb Elidir yn *Blue Peris*. Hi hefyd fyddai'n paratoi rhaglen ar gyfer yr aelodau ac yn casglu arian i'w gynnal. Bu'r Clwb yn llewyrchus am lawer blwyddyn. Roedd croeso cynnes i'w gael yn ei chartref, a'r sgwrs bob amser yn felys, fel mai anodd iawn oedd dod oddi yno ar brydiau.

Ray a hithau fu'n bennaf gyfrifol am godi cofeb i'r chwarelwyr yn yr Allt Ddu, er nad oedd ganddynt ond ychydig iawn o wybodaeth am fywyd caled y chwarelwyr a fu. Rhoddodd Ray ei holl egni i'r gwaith er sicrhau ei gywirdeb. Mae'r gofeb bellach yn rhan annatod o'r Allt Ddu, a'r llaweroedd sy'n dod yno yn cael gwybodaeth am weithwyr hen Chwarel Dinorwig. Ers i'r gofeb gael ei rhoi yn ei lle, talodd Betty o'i phoced ei hun am blanhigion i'w plannu o amgylch y gofeb yn ogystal â

thalu i weithiwr am gadw'r safle yn daclus. Byddai'n mwynhau cael mynd yno i weld y gwaith gorffenedig. Mae gan yr ardal lawer i ddiolch am ddyfal-barhad a ffyddlondeb Ray a Betty; y ddau bellach, wedi ein gadael. Mae colli Betty mor ddisymwth wedi gadael bwlch mawr ar ei hôl, ond yn angof ni chaiff fod. Cynhaliwyd y gwasanaeth angladdol yn yr Amlogsgfa ym Mangor.

Cafwyd ar ddeall fod aelod o deulu Betty am gartrefu yn Nhan y Marian. Dim ond gobeithio y bydd yn hoff o arddio, gan fod Betty wrth ei bodd gyda'r ardd o amgylch y tŷ.

Diolch Betty am ddod a bywyd

newydd i'r ardal, a'i gynnal hyd y munudau olaf.

### Cofion

Anfonwn ein cofion at bawb sydd yn yr ysbyty neu'n dioddef o anhwylder. Yn bersonol, rwy'n colli clywed Idris, hogyn bach y drws nesaf, yn chwarae a chanu yn yr ardd. Brysiau wella ar ôl cael dy gadw yn y tŷ oherwydd y frech ieur.

### Y Nadolig

Gyda rhifyn diwethaf yr 'Eco' fe ddaeth catalog llyfrau 'Gwledd y Nadolig'. Mae digonedd o ddewis ynddo i'ch cadw yn ddiddig dros yr Ŵyl - rhag ofn na fydd dim at eich dant ar y teledu.



## Tyddyn Teg

Bwyd - Tir - Pobl

LLYSIAU LLEOL FFRES

Ymunwch â'n cynllun llyisiau!

Dewch i'n siop!

- Rydym bob amser gyda lysiau blasus a ffres o'n caeau a'n twneli polythen.
- Rydym wedi ein lleoli ym Methel ar y ffordd tuag at Llanrug.

Cyslltwch â ni: 07599 813777

✉ info@tyddynteg.com

Neu ewch i'n gwefan: [www.tyddynteg.com](http://www.tyddynteg.com)



# Bwydo'r Fro

Yndi, mae'r 'Dolig yn amser prysur i'r rhan fwyaf ohonom, ond ystyriwch pa mor brysur fydd un o fusnesau amlycaf y fro. Aeth yr Eco i holi Bryn Williams o siop gigydd Wavells yn Llanrug i ganfod sut mae'r busnes yn paratoi ar gyfer cyfnod prysuraf y flwyddyn.

*Pa bryd fyddwch chi'n dechrau meddwl am y 'Dolig?*

Ar 1af Medi bydd y posteri'n dechrau cael eu codi yn y siop yn atgoffa cwsmeriaid bod y llyfr archebion wedi agor, ac mi fyddwn ni'n dechrau cynllunio be fydd angen i ni ei wneud er mwyn paratoi ar gyfer 'y diwrnod mawr'. Mi ydan ni wedi sylwi eleni bod nifer o gwsmeriaid yn archebu eu cig yn gynt na'r arfer, mae'n bosib iawn oherwydd bod yna lot o straeon wedi bod yn y wasg ynghylch prinder rhai nwyddau, neu broblemau efo danfon bwyd. Mae'n beth call i archebu'n fuan, ac mae'n help garw i ni hefyd, oherwydd mae'n rhoi sicrwydd i'r cwsmer ac i ni y bydd y cig ar gael mewn pryd.

Fyddwn ni ddim yn addurno'r siop tan 1af Rhagfyr, ac mae hynny eto yn rhoi cyfle i atgoffa pobl sydd heb archebu i wneud hynny! 'Da ni'n trio ein gorau i beidio siomi neb, ac i helpu pawb i gael be maen nhw isio er mwyn ei wneud yn 'Ddolig gwerth chweil.

*Sut fyddwch chi'n paratoi?*

Cadw trefn ar y llyfr archebion ydi'r peth pwysicaf! Gwneud yn siŵr bod y staff i gyd yn gyfarwydd efo'r drefn, ond 'da ni'n lwcus bod gennym staff profiadol sydd wedi gweithio yma ers blynyddoedd ac yn gwybod be i ddisgwyl.

Carl ydi'r boi sy'n edrych ar ôl y cyfryngau cymdeithasol, felly mae o wedi bod yn rhoi gwybodaeth ar Facebook am ein Bocsys Cig Nadolig ers dechrau mis Hydref. Mae'r rheiny yn fwy poblogaidd ymysg ein cwsmeriaid ieuengach, ac maen nhw'n gyfle i archebu popeth fyddan nhw angen ar gyfer y 'Dolig efo'i gilydd.

Mi fedrwn ni wneud rhywfaint o waith paratoi cigoedd sy'n cael eu vacuum packed o flaen llaw, ond a dweud y gwir mae'n rhaid aros tan yr wythnos cyn diwrnod 'Dolig er mwyn paratoi y rhan fwyaf o'r cig, er mwyn ei gadw'n ffres.

*A sut mae pethau yn ystod yr wythnos cyn y diwrnod mawr?*

A deud y gwir yn onest mae o'n un cur pen mawr! Mae o'n gallu bod yn hunlla oherwydd yr ofn mwyaf sydd gen i ydi 'mod i wedi anghofio rhywbeth, neu wedi anghofio archeb rhywun! Mae o'n gyfrifoldeb mawr i drio plesio pawb a chadw pawb yn hapus, achos dydach chi ddim isio meddwl y bydd 'Dolig rhywun wedi ei sboilio oherwydd 'mod i wedi anghofio eu twrci!

Mae'n dibynnu hefyd ar ba ddiwrnod y bydd diwrnod 'Dolig yn syrthio, achos mae hynny'n gwneud gwahaniaeth i bryd y bydd cwsmeriaid yn galw yn y siop. Gan fod 'Dolig yn syrthio ar ddydd Sadwrn eleni, mae hynny'n reit handi oherwydd mi fydd yna bump diwrnod gwaith wedi bod er mwyn i ni wneud ein gwaith, ac i gwsmeriaid alw i nôl eu cig.

Does yna'r un o'r staff ar wyliau cyn y 'Dolig! Mi fydd yna bump o staff yma'r wythnos honno sy'n gigyddion, ac mi ddaw yna deulu i mewn hefyd i helpu - diolch amdanynt!

Mi ydan ni hefyd yn gweddio y cawn ni dywydd sych yr wythnos honno. Hyd yn oed cyn i reolau Covid-19 olygu mai nifer fechan o bobl gaiff fod yn y siop ar yr un pryd, mae pobl yn ciwio y tu allan i'r siop er mwyn casglu eu cig. Y peth dwytha 'da ni isio ydi eu bod yn gorfod sefyll mewn glaw. Chwarae teg mae'r rhan fwyaf o bobl yn amyneddgar iawn, ac yn deall pa mor brysur ydan ni, ond does yna neb isio sefyll yn hir mewn glaw chwaith!

*Be sy'n gwerthu orau?*

Twrci yn amlwg ydi rhif 1. Dydw i ddim yn cyfri faint ydan ni fel arfer yn eu gwerthu a dweud y gwir, ond mae o'n gannoedd. Felly cannoedd o dwrci a miloedd o sosejys! Mi fyddwn ni'n gweld chipolatas yn ein cwsg!

Mae tameidiau o ham a chig eidion yn boblogaidd hefyd, ac mae yna rai cwsmeriaid sydd yn well ganddyn nhw gael stêc fawr neis i ginio 'Dolig yn hytrach na thwrci, a pham ddim yn de?

*Sut fydd Nadolig 2021 yn cymharu efo 'Dolig y gorffennol?*

Dydi gwerthiant cig heb leihau o gwbl dros y blynyddoedd



Carl a Bryn

diwethaf, yn ein profiad ni beth bynnag, felly mae hynny yn amlwg yn newyddion da i'r busnes.

Ers talwm, cyn Covid-19, mi fyddai pobl yn aros o amgylch y siop i gael sgwrs efo'r naill a'r llall, ond mi ydan ni wedi sylwi bellach fod pobl yn gyffredinol yn dilyn rheolau a ddim yn casglu mewn criwiau agos. Arwydd bod yr amseroedd wedi newid yn amlwg, ac mae'n dipyn o bechod, ond dyna ni mae'n siŵr y bydd pethau'n gwella eto rhyw bryd.

Dwi'n cofio pan ddechreuais i weithio yma i Wavell mi oeddwn ni'n gweithio'n hwyr tan tua dau y bore yn paratoi'r cig. Mi o'n i tua 18 oed a dwi'n cofio gweld criwiau ifanc yn pasio'r siop ar eu ffordd i Glyntwrog, ac yna eu gweld yn pasio wedyn ar eu ffordd yn ôl adra a finna yn dal yn y siop yn gweithio!

*Oes yna unrhyw beth erioed wedi mynd o'i le?!*

Diolch byth, a chroesi bysedd, nagoes! Dros y blynyddoedd mae yna ambell berson wedi dod i mewn ar ôl y 'Dolig a dweud nad oedd eu twrci yn blasu'n grêt, ond wrth i ni holi ym mhle oedd y twrci wedi ei gadw ar ôl iddyn nhw fynd ag o adra maen nhw'n dweud "ar worktop y gegin" neu "yn y garej". Mi ddylai'r cig gael ei gadw yn y ffrij bob tro, felly dyna'r cyngor pennaf faswn i'n ei roi i bawb.

Dim ond un gŵyn ges i erioed am safon twrci, ond mae hi'n stori reit ddoniol. Mi ddoth gwraig leol ata'i ar ôl y 'Dolig rai blynyddoedd yn ôl a chwyno nad oedd yna ddim cig ar y twrci, mai dim ond croen ac asgwrn oedd o. Do'n i ddim yn dallt, felly dyma fi'n gofyn os oedd o dal ganddi ac a faswn i'n cael ei weld? Mi ges i groeso i fynd draw i weld y twrci tena, oedd yn dal i eistedd yn ddel yn y popty. Roedd hi'n anodd peidio a chwerthin,

oherwydd roedd y twrci wedi ei goginio ar ei ben i lawr! Doedd dim rhyfedd nad oedd hi wedi cael fawr o gig oddi ar ben-ôl esgrynog y twrci druan. O'i droi ben i waered mi oedd yna bentwr o gig yn aros i'w gerfio!

*Ar ôl yr holl waith, sut 'Ddolig fydd hi i Bryn Williams a'r tîm?*

Mi fydda'i fel arfer yn galw i mewn i'r siop ar fore 'Dolig, dim ond i wrando ar y peiriant ateb rhag ofn bod gan rywun broblem. Mae'n rhoi tawelwch meddwl i mi i wybod bod popeth wedi ei sortio, popeth drosodd, ac yna mi gai fynd yn ôl adra i fwynhau llond bol o ginio.

Unwaith eto, mae'n dibynnu ar ba ddiwrnod mae 'Dolig yn syrthio, a pha ddiwrnodau sy'n wyliau banc, ond mae pob un o'r staff yn mwynhau ac yn gwneud yn fawr o gael amser adra gyda'u teuluoedd. Mae'n gyfle i ni gael ymlacio dipyn a dal i fyny gyda chwsg melys!



Bocsys Cig Nadolig

# Ti'n cofio 40...30...20...10?

Wyddoch chi fod gwefan *Eco'r Wyddfa* – [www.ecorwyddfa.co.uk](http://www.ecorwyddfa.co.uk) – yn drysorfa o atgofion am yr hyn sydd wedi bod yn digwydd yn ein bro am dros 45 o flynyddoedd? Os ewch chi i'r adran 'Archif' ar y wefan fe gewch fynediad i'r holl hen rifynnau a nifer fawr o luniau.

Cyhoeddwyd rhifyn cyntaf yr *Eco* fis Chwefror 1976, a chyn bo hir byddwn yn dathlu cyhoeddi rhifyn 500. Dipyn o gamp! Ewch i gael cip ar yr hen rifynnau a'r lluniau i weld os yw'ch llun chi yno, pa newyddion gyrhaeddodd y tudalennau blaen neu beth oedd yn digwydd ym mis eich geni!

Er mwyn rhoi blas i chi, dyma ychydig o bytiau o gynnwys *Eco'r Wyddfa* ym mis Rhagfyr 40, 30, 20 a 10 mlynedd yn ôl...

## Rhagfyr 1981

Pris yn 15c

- Dathlu llwyddiant Eisteddfod Gadeiriol Llanrug - Mr R O Williams, Y Bala, yw'r bardd cadeiriol, a Mr J H Evans o Rhiwlas yw enillydd y Fedal Ryddiaith. Mae enillwyr lun yn yr eisteddfod i'r rhai ieuengaf yn y pnawn hefyd, gydag Olwen Meredydd Jones yn ennill cwpan am y perfformiad gorau yn y cystadlaethau adrodd (nid llefaru sylwer!), a Llŷr Siôn Roberts yw enillydd yr eitem gerdd orau, ac yntau'n ddim ond tair blwydd a hanner!
- Tua 150 o bobl o bob oed yn dod ynghyd i sefydlu Cangen Arfon o fudiad CND.
- Cyfanswm o 81 o hysbysebion, gyda'r rhan fwyaf ohonynt yn dymuno Nadolig llawen i'w cwsmeriaid.
- Hysbyseb ar gyfer Bwyty Fferm Bron Eryri, Llanberis, sy'n agor 'canolfan adloniant' yn dal 300 o bobl. Byddant yn cynnal nosweithiau 'dawnsio gyda grwpiau Cymraeg gorau Cymru', a'r band cyntaf fydd Geraint Jarman a'r Cynganeddwyr.
- Hanes pererindod Mrs Myfi Roberts i weld bedd ei thad am y tro cyntaf, a orweddai ym mynwent Vlamertinge, Gwlad Belg.
- Theatr Bara Caws yn perfformio eu sioe



Ffrwythwyr yw Ewan Jones, Myrddin Jones, Emyr Harris Jones, Dafydd Parry, Gwyn Vaughan, a Dylan Roberts. Llanrug Eisteddfod.



ddiweddaraf, 'Taliesin', gyda chriw o actorion sy'n cynnwys y diweddar Mei Jones.

- Les Williams, Hugh Parry a Glyn Griffiths yn cynrychioli tîm Rhedwyr Eryri yn ras fynydd enwog Trofeo Vanoni yn yr Eidal, gan ennill tlws am y tîm tramor gorau yn y ras.

## Rhagfyr 1991

Pris yn 25c.

- Achubiaeth i'r *Eco*! Yn dilyn cyfarfod cyhoeddus fe benodwyd swyddogion gwirfoddol newydd i'r papur, gyda'r golygydd Arwel Jones yn dweud 'Mae'r cwmwl wedi dechrau codi ac mae addewid am ddyfodol llewyrchus i'r papur'.
- Hysbyseb gan Fwrdd Croeso Cymru yn ceisio recriwtio 'hyfforddwyr Cynllun Croeso profedig' er mwyn iddynt gymryd rhan mewn rhaglenni lleol fydd yn cynnig y croeso a'r gwasanaeth gorau i ymwelwyr. 'Sgw'n i a wirfoddolodd rhywun? Rhowch wybod!
- Canlyniadau lu o eisteddfodau lleol - Eisteddfod Gadeiriol Gwaun Gynfi, Eisteddfod Ysgol Brynrefail, ...a hysbys am eisteddfod i ddod ym mis Rhagfyr - Eisteddfod Bentref Dinorwig.



## Rhagfyr 2001

Pris yn 40c.

- Cafodd y 'Bonheddwr Mawr o'r Bryn', sef Keith Williams o Gwm-y-Glo, daith i'r Amerig am yr ail waith mewn dwy flynedd. Bu Keith a'r nyrs Eleri Fôn yn gweithio mewn llety yn Aspen, Colorado, sy'n cynnig gwyliau ac yn cefnogi plant sydd wedi bod drwy driniaethau am ganser neu liwcemia. Cafodd Keith wahoddiad yn ôl am yr ail flwyddyn am ei fod wedi gwneud cymaint o argraff ar y trefnwyr y flwyddyn cynt, a phwy sy'n synnu!
- Difyr deall bod cyfarfod arbennig wedi ei alw o Gyngor Cymuned Caeathro i drafod ffordd osgoi bosib o amgylch Caernarfon, rhwng Llanwnda a Phlas Menai, gyda'r bwriad i'w chwblhau erbyn Pasg 2002. Ugain mlynedd yn ddiweddarach, wele ffordd osgoi!
- Tristwch achosion o fandaliaeth ar gae chwarae Cae Rhos, Bethel, a hefyd ar gysgodfa bysiau yn y pentref.
- Gwybodaeth am gynllun cymorth i brynu cartref oedd yn cael ei redeg gan Gymdeithas



- Tai Eryri er mwyn helpu pobl leol i brynu tŷ yn eu bro enedigol (swino'n gyfarwydd?). Caniatawyd benthyciad di-log ar ben morgais, gan dybied y ceir morgais sydd 2.5 - 3 gwerth cyflog. Pwy fedrith ffeindio tŷ ar werth heddiw sy'n werth tair gwaith eu cyflog??
- Hanes taith Côr Meibion Dyffryn Peris i dref Trier yn yr Almaen, gan lwyddo i godi baner y ddraig goch ar gwch fu'n teithio i lawr afon Y Rhein!

## Rhagfyr 2011

Pris yn 50c.

- Hogia'r Wyddfa yn dod yn ôl i Ysgol Dolbadarn er mwyn ffilmio un o raglenni Dechrau Canu Dechrau Canmol.
- Llongyfarch enillwyr y prif gystadlaethau yn eisteddfod Ysgol Brynrefail - Gethin Griffiths, Rhodri Brooks, Arron Hughes, Llinos Roberts, Gwenno Gibbard, Mared Jones a William Lamb. Dau gynddisgybl oedd y beirniaid hefyd, sef Huw Foulkes a Trystan Morris.
- Enillydd lleol i farathon Eryri - am y tro cyntaf ers 1991 mae aelod o dîm Rhedwyr Eryri yn croesi'r llinell yn gyntaf. Rob Samuel yw'r pencampwr lleol o fri.



**ECO'r Wyddfa**

Cysylltwch â'n Trefnydd Hysbysebion a Dosbarthu

**Hoffech chi hysbysebu eich busnes yma?**

Hefin Jones  
Pantmwyn, Llanrug  
01286 673838  
hefsj@aol.com

## LLANRUG

### Mynwent

Mae Cyngor Cymuned Llanrug yn gofyn i unrhyw un sydd â chofeb yn ei fynwent, sydd wedi ei heffeithio gan yr asesiad risg a wnaethpwyd, i gysylltu â'r Cyngor Cymuned erbyn 31ain Ionawr 2022 os gwelwch yn dda.

Diolch yn fawr, Meirion Jones PSLCC, Clerc Cyngor Cymuned Llanrug. Rhif Ffôn: 07769 112875.

### Profedigaeth

Yn dawl o 51 Bro Rhyddallt, bu farw Kevin Pierce Jones (Pys) yn 67 mlwydd oed. Cydymdeimlwn yn arw gyda'i feibion Gavin a Wayne, ag Elaine, a fu yn ofalus iawn ohonno yn ei waeledd. Bydd colled fawr i'r teulu a'u ffrindiau.

### Cystadleuaeth Addurno Nadolig

Y llynedd am y tro cyntaf cynhaliodd Cyngor Cymuned Llanrug a Chwm-y-glo gystadleuaeth addurno blaen tŷ neu ffenest at y Nadolig.

Oherwydd poblogrwydd y gystadleuaeth mae hi'n cael ei chynnal eto eleni a bydd y beirniadu'n digwydd yn ystod wythnos 13eg Rhagfyr.

Os ydych chi'n dymuno cystadlu mae angen i chi gofrestru drwy gysylltu â clercc@llanrug.cymru cyn y 10fed Rhagfyr fan bellaf.

Mae'r gystadleuaeth ar agor i unrhyw un sydd yn byw yn Llanrug neu Gwm-y-Glo.

Bydd gwobrau gwych i'r rhai a ddaw i'r brig, sef talebau o siop gig Wavells werth £30 a £20.

Pob lwc!

### Merched y Wawr Llanrug

Ar Nos Fawrth, 9fed Tachwedd, yng Nghapel y Rhos, estynnwyd croeso twymgalon i'r rhai a fentrodd allan ar noson wlyb a gwyntog. Derbyniwyd ymddiheuriadau gan nifer o aelodau a dymunwyd

adferiad iechyd buan i'r aelodau sy'n sâl. Anfonir ein cofion at Myfanwy sy'n gwella wedi triniaeth i'w chlust.

Beth am ddangos eich doniau creadigol yng 'Nghystadleuaeth Cerdyn Nadolig 2022'?

Dyma beth sy'n rhaid i'w wneud:

1. Cynlluniwch gerdyn mewn unrhyw gyfrwng ar gyfer Nadolig 2022 – cynllun gwreiddiol sydd yn addas ar gyfer ei atgynhyrchu
2. Cystadleuaeth cyfansoddi cerdd neu farddoniaeth wreiddiol i'w roi tu fewn i'r cerdyn

Rhaid i'r cardiau a'r enwau gyrraedd y Ganolfan Genedlaethol erbyn 10fed Rhagfyr, 2021. Bydd y buddugwyr yn derbyn dau becyn o gardiau ac £20.

Estynnwyd croeso cynnes i wraig wadd y noson gan ein Llywydd Nan Humphrey, sef Mary Thomas, chwaer i Anwen Owen, sy'n aelod o'r gangen, gyda, 'Noson o gelfyddyd Weledol'. Fel cyn-athrawes, llwyddodd i ddal sylw ei chynulleidfa yn syth gyda'i ffordd gynnes a deheuig o drosglwyddo i ni ei diddordeb mewn ffotograffiaeth amgen. Gydag Anwen yng ngofal y taflunydd, cafwyd gwledd o luniau o'r broses mae Mary â diddordeb ynddo – sef datblygu llun efo'r haul, printiau 'cyanolumen' adref yn ei hystafell dywyll gyda phapur ffotograffiaeth arbennig. Dangoswyd casgliad anhygoel o luniau glas unigryw yn cynnwys trysor o luniau o donnau'r môr a gwaith cywrain yn cynnwys planhigion a blodau. Bellach mae diddordeb eang yng ngheinder gwaith Mary a bydd llyfr am ei gwaith yn cael ei gyhoeddi yn 2022. Os byddwch yn teithio ar y trên heibio Gorsaf Bae Colwyn mae gwaith Mary yn amlwg ar y waliau, gan cynnwys plac bendigedig o'r rhedyn ar ffurf calon. Yn ychwanegol i'r



### Cystadleuaeth tyfu nionod Glanffynnon

Cynhaliwyd y gystadleuaeth eto eleni dan ofal Colin Jones. Rhanwyd planhigion i bawb yn y stryd ganddo a dyma Linda Pritchard gyda'r nionod buddugol. Roedd sawl cynnig arbennig ond llongyfarchiadau mawr Linda am y fuddugoliaeth eto. Diolch yn fawr i Colin am y trefniadau a'r hwyl!!

lluniau 'cyanolumen' anhygoel yma, mae tlysau a chardiau ar gael. Diolchwyd i Mary am orig o ryfeddu'n weledol ac am y

cyflwyniad difyr ac addysgiadol.

Trefnir noson o, 'Brethyn Cartref' ar gyfer ein cyfarfod nesaf ar 14eg Rhagfyr, 2021.



### Capel y Rhos

Cynhaliwyd gwasanaeth olaf y Parch Marcus Wyn Robinson, fore Sul 17eg Hydref, a chawsom gymun ar ddiwedd yr oedfa. Wedi tynnu'r llun cafodd pawb banded a chacen a dymunwyd yn dda iawn a diolchwyd i Marcus ar ffurf penillion.

Oedfaon mis Rhagfyr:

5ed Rhagfyr – Mr Richard Parry Jones

12fed Rhagfyr – Parch Eric Jones

19eg Rhagfyr – Gwasanaeth Nadolig Naw llith a charol

26ain Rhagfyr – Dim gwasanaeth.

**DIONI**

Cysylltwch â Dioni i siarad am eich bwthyn gwylia  
Gwion Llwyd 01341 247 200 gwion@dioni.co.uk  
**BUSNES LLEOL...CWSMERIAID BYD EANG**



## Dewisiadau amhosibl mam

### Apêl Nadolig Cymorth Cristnogol 2021

Gall tymor y Nadolig fod yn llawn dewisiadau anodd i deuluoedd wrth iddynt baratoi ar gyfer dathlu'r Wyl. Ac onid y fam sy'n gorfod gwneud y dewisiadau hynny yn amlach na pheidio! Pwy i wahodd i ginio? Pa mor fawr ddylai'r twrci fod? Pa liw sanau fydd yn gweddu i hwn ac arall? Mae'r dewisiadau'n ddiiddiwedd!

Wrth gwrs, bydd y dewisiadau'n fwy anodd i rai teuluoedd yng Nghymru am fod y Nadolig yn straen arnynt am sawl rheswm, fel salwch, unigrwydd a thlodi. Ond yn Ne Swdan mae yna ddewisiadau

amhosibl i'w gwneud bob dydd o'r flwyddyn i famau fel Adut.

Cyn i'w chymuned dderbyn pwmp dŵr gan bartner Cymorth Cristnogol, roedd gofyn i Adut ddewis rhwng dŵr budr neu ddim dŵr o gwbl i'w phlant. Meddyliwch amdani'n dweud peth fel hyn: "Roedd rhaid i'm plant yfed o ddŵr yr afon fudr. Mae yna sawl haint yn y dŵr. Mae carthion gwartheg yno, mae carthion mulod yno ac



mae pobl yn ymolchi yno."

A phan ddaw llyfogydd caiff y cyflenwad dŵr ei halogi'n waeth fyth. Mae hynny'n digwydd yn y rhan o'r wlad y mae Adut yn byw ynddi, a phethau'n gwaethygu'n arw oherwydd newid hinsawdd. Mae Adut yn cofio'r llyfogydd yn dod gan adael y pentref dan ddŵr. "Doedd neb yn gallu symud.

Doedd y marchnatwyr aeth i'r farchnad ddim yn gallu canfod eu ffordd yn ôl. Doedd y plant ddim yn medru mynd i'r ysgol. Roedd y llyfogydd yn dinistrio popeth."

Ond mae bywyd Adut a'i chymdogion wedi ei drawsnewid wedi i bartner lleol Cymorth Cristnogol sicrhau dŵr glân

iddynt trwy dwll turio a phwmp llaw.

Y Nadolig hwn, trwy gefnogi Apêl Nadolig Cymorth Cristnogol gallwch helpu mwy o gymunedau fel rhai Adut a sicrhau na fydd yr un fam yn gorfod gwneud dewisiadau amhosibl eto.

Cewch ragor o wybodaeth am yr Apêl ar wefan Cymorth Cristnogol: <https://www.christianaid.org.uk/appeals/key-appeals/christmas-appeal>

### Gwasanaeth Prydau yn y Gymuned Age Cymru Gwynedd a Môn



Prydau bwyd wedi'u darparu o Caffi'r Cartref Age Cymru Gwynedd a Môn, Bontnewydd a'u cludo i'ch cartref (Ar gael Dydd Llun i Ddydd Gwener)

Cost prif gwrs yn £5 neu gost prif gwrs a phwddin yn £7 (yn cynnwys cost cludiant)

Ffoniwch 01286 685 926 neu ebost [mow@acgm.co.uk](mailto:mow@acgm.co.uk) am wybodaeth neu i archebu

Rydym hefyd yn chwilio am yrrwyr i wirfoddoli gyda cludo'r prydau (telir 40c y filltir)



## HYWEL WILLIAMS

AELOD SENEDDOL ARFON

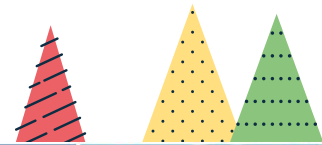


01286 672076

8 Stryd y Castell Caernarfon

[hywel.williams.mp@parliament.uk](mailto:hywel.williams.mp@parliament.uk)

Talwyd costau'r cyhoeddiad hwn gan Senedd San Steffan, o gronfeydd cyhoeddus





**FFRAMIA**  
Parc Padarn Llanberis  
(01286) 870922  
Gwasanaeth  
**FFRAMIO LLUNIAU**  
Dewis eang o luniau yn yr oriel ac ar y wefan  
William Selwyn, Rob Piercy, Keith Bowen, Keith Andrew a mwy

[www.ffmpegia.com](http://www.ffmpegia.com)



**GERAINT OWEN**  
**CARPEDI**  
Cil y Mynydd  
Waunfawr  
Gwynedd  
A Uned 5 Gwyrfaï Mill, Bontnewydd  
(01286)650552 Symudol - 07712779475

**CARPEDI**  
**TEILS**  
**VINYLS**  
**DEWIS MAWR**  
**O BATRYMAU**

Gwyliau  
**ARVONIA**



- Gwyliau ym Mhrydain ac Ewrop
- Teithiau grŵp
- Cyngherddau a sioeau
- Teithiau diwrnod
- Teithiau drost nos
- Cerbydau moethus

01286-675175 [www.arvoniaco.uk](http://www.arvoniaco.uk)





# Ysgol Gynradd Llanrug



## Amgueddfa Lechi

Bu blynyddoedd 3 a 4 yn ymweld â'r Amgueddfa yn ddiweddar fel rhan o'u thema 'Ddoe a heddiw'.



## Shwmae Su'mae

Bu hi'n ddiwrnod prysur iawn yma yn yr ysgol ar ddiwrnod Shwmae-Sumae. Daeth Ynni Ni yma am y dydd a chafodd plant blynyddoedd 2 i 6 gyfle i bedlo a chreu ynni i chwarae cerddoriaeth Cymraeg. Bu gweddill y plant yn dawnsio ac yn dysgu caneuon pop Cymraeg. Daeth nifer fawr ohonynt ar eu beic ar y diwrnod a phawb wrth eu bodd yn siarad Cymraeg – fel bob amser!



## Blasu Tennis

Cafodd blant Blwyddyn 2 gyfle i gael sesiwn blasu tenis yn yr ysgol yn ddiweddar.



## Archifdy

Diolch i Mrs Gwenda Williams o'r Archifdy am ddod draw i roi sgwrs hynod o ddiddorol am ysgol ers talwm i Flwyddyn 3 a 4.

## Anifeiliaid

### Asyn

Mae'r asyn wrth gwrs yn cario Mair i Fethlehem ac mae carol o'r ddeuddegfed ganrif yn nodi hyn a hefyd bod y fuwch yn rhoi ei phreseb fel gwely i'r babi, ei gwair fel gobennydd ac yn cynhesu'r Baban Iesu gyda'i hanadl. Mae'r defaid yn rhoi gwlan iddo fel planced a'r turturod yn ei suo i gysgu gyda'u cân.

Yn ôl hen draddodiad roedd yr anifeiliaid a'r adar ar y noson Nadolig gyntaf wedi siarad am y newyddion anhygoel o eni'r Iesu - mewn Lladin wrth gwrs, gan mai dyna oedd iaith yr eglwys ers talwm! Yn ôl pob sôn, pob Noswyl Nadolig ers hynny, mae'r gwartheg

yn penlinio am hanner nos ac yn siarad iaith ddynol. Mae'r gwenyn hefyd yn ymgynnull yn eu cychod ac yn hymian y Canfed Salm - ond mae'n anlwcus, medden nhw, i wrando arnynt!

### Robin Goch

Ceir stori am y Robin Goch yn defnyddio ei adenydd i gynnau'r tân i gadw'r Baban Iesu yn gynnes ac yn llosgi ei frest - sy'n goch hyd heddiw... Stori arall yw bod y dryw bach wedi cario mwsogl a phlu yn ei phig i roi dros y Baban Iesu yn y preseb.

### Pryf copyn

Un o fy hoff straeon i yw am y pryf copyn yn creu gwe dros agoriad yr ogof, lle'r oedd Mair a Joseff a'r Baban Iesu yn aros wrth

ffoi i'r Aifft o Fethlehem. Roedd hi'n noson oer farugog ac roedd y we yn sgleinio'n wyn yng ngolau'r lloer, a chan fod y we'n gyfan penderfynodd milwyr milain Herod na fyddai neb yna'n cuddio, ac felly achubwyd y Baban Iesu. Stori hyfryd, ac yn ôl rhai dyna pam rydym yn rhoi tinsel ar ein coed Nadolig oherwydd mae'n ein hatgoffa o we'r pryf copyn caredig.







### Galwad Cynnar

Llongyfarchiadau i'r criw yma o ddisgyblion Blwyddyn 5 a 6 am gyfrannu yn arbennig o dda ar raglen Galwad Cynnar: Ein Planed Nawr gydag Iolo Williams.



### Cinio Tan Gwylt

Dyma rai o blant Cyfnod Allweddol 2 yn mwynhau cinio Tân Gwylt. Diolch i staff y gegin, roedd pawb wedi mwynhau.



### Ennill Pwmpen

Cafwyd cystadleuaeth yn y Cyfnod Sylfaen i ddylunio pwmpen a dyma lun o'r pedwar a fu'n ddigon ffodus i fynd a phwmpen adra!

**CYNGOR GWYNEDD**

Gwnewch gais ar-lein am fynediad i ysgol mis Medi 2022

Dyddiad cau ysgol uwchradd (Blwyddyn 7) 17/12/2021

Dyddiad cau dosbarth Meithrin a Derbyn 1/2/2022

[www.gwynedd.llyw.cymru/mynediadysgolion](http://www.gwynedd.llyw.cymru/mynediadysgolion)

### Mynediad 2022

Mae hi'n amser cwblhau ffurflen mynediad i'r Dosbarth Meithrin.



### Cyfarchion Nadolig ar draws y byd

| Nadolig Llawn      | Cymru             |
|--------------------|-------------------|
| Nollaig Chridheil  | Gaeleg yr Alban   |
| Nollaig shona duit | Iwerddon          |
| Merry Christmas    | Lloegr ac America |
| Boldog Karácsonyt  | Hwngari           |
| Joyeux Noël        | Ffrainc           |
| Frohe Weihnachten  | Yr Almaen         |
| Buon Natale        | Yr Eidal          |
| Feliz Navidad      | Sbaen             |
| Wesołych Świąt     | Gwlad Pwyl        |
| Eguberri on        | Gwlad y Basg      |
| Feliç Nadal        | Catalwnia         |
| God Jul            | Sweden            |
| Hari Kirihimete    | Maori             |



**DODREFN A LLORIAU PERKINS**

●●● 01286 673535 ●●●

[www.perkinsfurniture.co.uk](http://www.perkinsfurniture.co.uk)

16 Stryd Porth Mawr, Caernarfon, Gwynedd, LL55 1AG

**SAMARIAID**  
Gogledd Orllewin Cymru

Beth bynnag rydych chi'n ei wynebu  
Rydyn ni yma i wrando

Llinell Gymraeg ddi-dâl  
7-11pm bob nos

**0808 164 0123**

Gwefan: [www.samariaidbangor.cymru](http://www.samariaidbangor.cymru)

# Ysgol Brynrefail



## Bwrlwm y Diwrnod Sgiliau

Ar ddiwedd hanner tymor prysur iawn cynhaliwyd diwrnod sgiliau llawn hwyl a bwrlwm yn yr ysgol ar y dydd Mercher olaf cyn y gwyliau sef 20fed Hydref 2021. Bu'r disgyblion yn brysur iawn drwy'r dydd yn cael blas ar wahanol brofiadau a gweithgareddau.

Cafodd Blwyddyn 7 gyfle i ddatblygu eu sgiliau sylfaenol fel llythrennedd a rhifedd ymhellach drwy gyfrwng gweithgareddau hwyliog dan arweiniad myfyrwr Blwyddyn 12. 'Syrcau Sgiliau' oedd enw'r diwrnod. Gweithiodd myfyrwyr y chweched yn galed fel mentoriaid dysgu yn addysgu Blwyddyn 7. Roedd cyfleoedd i wneud cwisiau, i chwarae Bingo Maths, i wneud cwisiau Kahoot ar ôl gwrando ar glipliau sain, a chwarae gêmiau o bob math fel helpa drysor 'Murderous Maths' a dal pysgod! Roedd Blwyddyn 7 wrth eu boddau a myfyrwr Blwyddyn 12 yn chwys doman yn dysgu a chadw trefn ar y disgyblion. Profiad gwerth chweil i bawb.

Perfformio oedd thema'r diwrnod i Flwyddyn 8 gyda sawl gweithgaredd codi hyder wedi eu trefnu iddynt. Diolch yn fawr iawn i Lola Bryn o Glwb Dawns Hudoliaeth am ddod i'r ysgol at y disgyblion i gynnal brwydrau dawnsio – roedd pawb wrth eu boddau. Roedd cyfle hefyd i wneud fideos meimio a chanu i ganeuon y sêr yn steil fideos poblogaidd Tik Tok a chymryd rhan mewn gweithdy perfformio Ffrangeg a gweithdy creu band roc yn y Melody.

Ym Mlwyddyn 9 cafodd y disgyblion gyfle i fod yn rhan o dri gweithdy STEM – sef Gwyddoniaeth, Technoleg, Peirianneg a Mathemateg. Enw un gweithdy oedd 'Mission to Mars', un arall oedd 'LEGO Mindstorms' a gwneud arbrofion gwyddonol oedd y gweithdy olaf. Gallwch weld o'r lluniau bod y disgyblion wedi mwynhau ac wrth eu boddau yn dysgu mwy am y byd gwyddonol a thechnolegol mewn



gweithdai cyfoes a chyffrous.

Cafodd disgyblion Blwyddyn 10 ddiwrnod i feddwl am eu hopsiynau ar gyfer y dyfodol a derbyn mwy o gymorth a syniadau am beth allen nhw ei wneud ar ôl gadael yr ysgol. Trefnwyd hyn ar y cyd gyda Gyrfa Cymru a daeth nifer o asiantaethau allanol yma i siarad gyda'r disgyblion a gwneud cyflwyniadau a gweithdai. Cafwyd cyflwyniad dros Teams gan Gyngor Gwynedd am brentisiaethau; cynhaliwyd gweithdy STEM; daeth Syniadau Mawr Cymru i mewn i sôn am sefydlu busnes eu hunain a bod yn entrepreneur; roedd gweithdy Hydroleg o'r enw 'Troi eich llaw'; cynhaliwyd cwis paru swyddi gan Gyrfa Cymru ac yn olaf cafodd y disgyblion gyflwyniad am y farchnad lafur gan ein cynghorydd gyrfa. Diolch yn fawr i bawb am eu holl waith ac am fod mor barod i gefnogi disgyblion yr ysgol.

Adolygu oedd ffocws y diwrnod i Flwyddyn 11 gan fod ganddynt ffug-arholiadau ym mis Tachwedd. Roedd yn ddiwrnod iddynt allu dysgu mwy am dechnegau adolygu a pha sgiliau sydd eu hangen i lwyddo wrth weithio'n annibynnol – sgiliau megis dyfalbarhad, cadw'n iach a meddwl positif. Roedd sesiynau i addysgu pobl ifanc am bwysigrwydd cadw'r corff yn iach er mwyn cadw'r meddwl yn iach. Soniwyd am sut i fwyta bwydydd iach a pha mor bwysig yw gwneud gweithgareddau ymarfer corff er

mwyn codi ysbryd a rhoi hwb i egni rhywun sydd, yn y pen draw, yn gallu arwain at lwyddiant academaidd. Gobeithiwn wir y bydd y disgyblion yn mynd ati i weithio'n galed ac arbrofi gyda rhai o'r technegau a gyflwynwyd iddynt ar y diwrnod.

Bu'r diwrnod sgiliau yn hynod llwyddiannus – roedd y disgyblion wirioneddol wedi mwynhau derbyn profiadau cyfoethog gyda phobl wahanol a chael eu dysgu mewn dulliau gwahanol i'r wers draddodiadol. Roedd yn wych eu gweld yn mwynhau, yn gwenu ac yn byrlymu. Gobeithiwn yn wir y bydd bwrlwm y diwrnod yn sbardun i waith caled a llwyddiant yn ystod yr hanner tymor nesaf.

## Diwrnod Gwisgo Coch – Dangos y Cerdyn Coch i Hiliaeth

Mae cefnogi Dangos y Cerdyn Coch

i Hiliaeth yn hen arfer gennym bellach yn Ysgol Brynrefail. Cafodd pawb gyfle i gefnogi trwy wisgo coch ar ddydd Gwener 15fed Hydref. Rydym yn cefnogi'r elusen yma yn flynyddol gan ein bod fel cymuned gynhwysol yr ysgol am ddangos ein bod yn erbyn unrhyw fath o ragfarn tuag at bobl ac yn yr achos yma yn gwrthwynebu hiliaeth o unrhyw fath. Fe aeth rhai o enethod Blwyddyn 11 ati i gynnal gêm bêl-rwyd rhwng y disgyblion a'r staff. Y disgyblion enillodd!

Diolch i bawb oedd yn gyfrifol am y trefniadau ac i'r holl disgyblion am gefnogi'r diwrnod pwysig yma. Rydym yn falch ein bod wedi codi £506.94 ar y diwrnod i gefnogi'r elusen yma sy'n gweithio i sicrhau bod pob person waeth bynnag beth fo lliw ei groen yn cael ei drin yn deg ac â pharch bob amser.



## Disgyblion Blwyddyn 8 yn sêr teledu!

Yn dilyn cynnal cyfweiliadau yn yr ysgol yn nhymor yr haf cysylltodd cwmni teledu Boom â ni yn ddiweddar yn llongyfarch ein disgyblion a fu'n llwyddiannus ar eu gwaith recordio arbennig ar gyfer rhaglen deledu newydd fydd ar S4C, sef "Gwrach y Rhibyn". Yn y lluniau fe welwch Deri, Olwen, Morgan a Hannah ar Fynydd Parys, Amlwch yn recordio ar gyfer rhaglen. Edrychwn ymlaen i'w gweld ar y teledu'n fuan.





Cyflwyno sic i Deanna a Cara o Uned Dyddiol Alaw.

## Malcolm yn codi arian unwaith eto

Bu eleni'n flwyddyn hynod o anodd i geisio codi arian at unrhyw elusen oherwydd y gwahanol gyfyngiadau; ond yn ôl ei arfer, bu Malcolm Pitts o Lanrug yn parhau â'i ymdrechion er cof am ei annwyl wraig, Yvonne, a fu farw o gancr bymtheng mlynedd yn ôl.

Mae Malcolm fel arfer yn nofio a beicio'n flynyddol. Eleni, doedd pwll nofio Plas Menai ddim ar agor yn ystod mis Ebrill, ac nid oedd yn bosib i'w ffrind, Darren Brame, feicio gydag ef. Doedd hi chwaith ddim yn bosib rhannu taflenni noddi fel sydd wedi digwydd dros y blynyddoedd diwethaf.

Ond penderfynodd Malcolm feicio ar ei ben ei hun, a hynny ar 30 o

dwyddiau yn ystod Ebrill a dechrau Mai, gan gwblhau 790 o filltiroedd – y cyfan o fewn plwyfi Llanrug, Llanberis a Llanddeiniolen.

Llwyddodd, trwy ddefnyddio tudalen 'Just Giving', i gasglu £1,200 er mwyn codi ymwybyddiaeth o waith meddygon, nyrsus a staff mewn gwahanol adrannau o Ysbyty Gwynedd. Rhannwyd yr arian fel a ganlyn: £600 i Uned Dyddiol Ward Alaw, £300 yr un i Ward Conwy a'r Ward Argyfwng.

Mae Malcolm yn ddiolchgar iawn i bawb am eu cyfraniadau, ac yn gobeithio y bydd yn bosib iddo barhau â'i ymdrech eto yn ystod y flwyddyn i ddod.

## BNY 90 (Byni Neinti)

Anaml iawn y gwelwn gar Austin 10 ar ein priffyrdd erbyn hyn yn 2021, ond daeth llu o atgofion am ddulliau teithio yn y 1930au i'r côf wrth ddarllen erthygl **CHWILOTA** am y beic *Sunbeam* yn rhifyn Tachwedd o'r Eco. Pan gychwynodd fy nhad, Ieuan James, fel athro Ffiseg yn Ysgol Brynrefail yn 1928, arferai deithio o 'lojins' Bryn Elan, Llanrug, i'r hen ysgol Brynrefail ar feic *Sunbeam Rapier*. Ond ymhen dipyn llwyddodd i gynilo digon o arian i brynu Austin 10.

Prynwyd y car am £178 yn newydd o'r ffatri yn Birmingham, a chan nad oedd angen prawf gyrru bryd hynny, daeth y gwerthwr i'w hebrwng, er mai cysgu wnaeth o mewn gwirionedd am ran helaeth o'r siwrnai. Rhif cofrestredig y car oedd BNY 90 a buan iawn y cafwyd llysenw arno, sef Byni Neinti! Yn dynfa fawr ar iard yr ysgol, chwiliai'r plant am esgus i gael pas neu i olchi y car, a chafodd rhai o'r chweched wersi dreifio ar y slei! Am flynyddoedd cariai Byni Neinti dimau criced a phêl-droed ar Sadyrnau (neu hanner y tîm o leiaf) yn gwasgu'n



bendramwnwgl i mewn, heb unrhyw fath o wregys ond gyda rhybudd i gadw'n glir o'r hand brêc. Clymwyd unrhyw offer ar y to. Yn 1932 daeth mam yn athrawes Gwyddor Tŷ i Ysgol Brynrefail ac mae'n siwr i Byni Neinti fod yn gyfrwng arweiniodd at briodas fy nhad a fy mam yn 1940, gan ymgartrefu yn y Waunfawr! Yno roedd nifer o athrawon

yn rhannu ceir er mwyn teithio i'r un ysgol, sef Wil Vaughan Jones (Mathemateg), Mary Vaughan Jones (Bywydeg), David Jones (Mathemateg) ac fy nhad Ieuan James (Ffiseg). Bob nos byddai bwt y car dan ei sang efo llyfrau i'w marcio erbyn y diwrnod canlynol. Cawsom yn blant sawl stori am yr eira mawr yn lluwchio ar Ben Cefn, rhwng Glanrafon Bach a fferm Prysogol, gyda'r pedwar yn gorfod rhawio eu ffordd allan, fel bod Byni Neinti yn rhydd i gwblhau y daith! Ond yn ôl i'r ystafell ddosbarth - os byddai'n law a gwynt dros yr awr ginio, byddai 'perfect' yn dod i gadw trefn, ac un ffefryn garw oedd artist o'r enw Gwyn Jones o Lanberis (roedd ei dad R.E. Jones yn brifathro Ysgol Dolbadarn bryd hynny). Cofiaf yr hanes am ddosbarth cyfan yn gwirioni wrth weld cartŵn o Byni Neinti yn datblygu ar y bwrdd du, a Gwyn yn ychwanegu canhwyllau yn lle lampau. Yn ôl pob sôn roedd yn wawdlun campus a chai ddim un athro ei rwbio allan am rai dyddiau. Hen dro na fyddai ffonau symudol i'w gofnodi bryd hynny!

Daeth BNY 90 i ddiwedd ei oes yn y pedwardegau hwyr, ac er i ni gael nifer o geir teulu wedyn, dim ond am hwn y byddwn yn dal i hiraethu.

**Rhiannon Roberts (James gynt)**

### AM WASANAETH PERSONOL A GOFALUS



## DYLAN GRIFFITH

Trefnwyr Angladdau Annibynnol a Lleol

**TROS Y WAEN PENISARWAEN**

Gwasanaeth Teimladwy a Phersonol

24 Awr y Dydd

Capel Gorffwys Preifat

Yn Gwasanaethu yr Holl Ardal

Busnes Teuluol

Ffôn : 01286 871833 (SYMUDOL: 07778127394)

## Gwaith Coffaol LLANRUG

Y Sgwâr  
Llanrug  
Caernarfon  
Gwynedd  
LL55 4AA

 01286 672898



## WAUNFAWR

### Pêl-droed

Braf ydi cael dweud bod Osian Tomlinson yn gwneud argraff dda yng Ngholeg Everton. Mae Osian wedi ei ddewis i gynrychioli'r Coleg mewn twrnament yn Dallas fis Ebrill nesa. Pob lwc i chdi Osian, a chofia adael i ni wybod sut ti'n dod ymlaen!

### Gwellhad buan

Nid yw Mrs Annie Thomas, Stad Ty Hen wedi bod yn dda yn ddiweddar, a bydd yn treulio amser mewn cartref henoed yn yr ardal i gryfhau ymhellach. Rydyn ni yn cofio'n gynnes atoch.

Cofion hefyd atat Garry Griffiths, Stad Ty Hen sydd yn yr ysbty ar adeg paratoi'r Eco. Gobeithio cei ddod adra yn fuan.

### Argyfwng Hinsawdd

Mae Duncan Brown yn arbenigwr ar yr argyfwng hinsawdd ac wedi bod yn siarad ar y pwnc ers blynyddoedd maith. Diddorol ofnadwy oedd gwranddo ar raglen radio Duncan a Leisa 'Newid Hinsawdd, Taid a Fi'. Os na chlywsoch y rhaglen ar y pryd, mae'n bosibl gwranddo yn ôl ar 'BBC Sounds'. Hefyd, roedd Duncan i fod i roi araith yn y rali Argyfwng Hinsawdd ym Mangor, oedd yn cydfynd â chynhadledd COP26, ond ni fu'n bosibl wedi iddo ddisgyn oddi ar ei feic a brifo. Mae'r araith i'w gweld ar dudalen Facebook Llên Natur os ydych am ei darllen. Gobeithio dy fod wedi mendio Duncan.

### Jones Pizza

Mae Rich a Charlotte, Cwrt Cae Glas wedi bod yn rhedeg y cwmni llwyddiannus yma ers nifer o flynyddoedd. Fel arfer maent i'w gweld yn gwerthu eu cynnyrch yn Nant Gwynant, neu mewn gwyliau megis Cwrw ar y Cledrau. Bellach, o ganlyniad i Covid, maent wedi gorfod addasu eu busnes, ac wedi prynu fan pizza. Da gweld bod bob dim mae'r cwmni yn ei wneud yn Gymraeg yn ogystal â Saesneg. Bydd y fan pizza newydd y tu allan i'r Alex, Caernarfon ar nos Wener a nos Sadwrn.

Dymuniadau gorau i chi'ch dau ar eich menter newydd – nid peth hawdd efo dau o blant bach o dan draed!

### Cyfarfod Cangen Plaid Cymru

Cynhaliwyd cyfarfod cangen y Plaid dros Zoom ar 8fed Tachwedd, gyda nifer dda yn bresennol. Cafwyd trafodaethau difyr ar sawl agwedd o fywyd y pentref a chlywed gan Edgar Owen ein Aelod Lleol ar yr hyn mae wedi bod yn ei wneud mewn ymateb i'r llyfogydd diweddar yn ardal Croesywaun, cyflymder cerbydau yn y pentref, defnydd o lwybrau beics, cyflwr rhai llwybrau cyhoeddus, a datblygiad y feddygfa newydd.

Hefyd, rhoddod Sali Burns, sy'n cynrychioli'r Plaid ar y Cyngor Cymuned grynoded o'r hyn sy'n cael ei drafod yno yn ddiweddar: 'Mae planhigion bellach wedi eu gosod wrth yr arwyddion sy'n dod i mewn i Waunfawr o bob cyfeiriad, diolch yn fawr iawn i Hawys Bowyer am drefnu archebu rhain ac i Antur Waunfawr am eu darparu.

### Cae pob tywydd Waunfawr

Ddwy flynedd yn ôl roedd y Cyngor Cymuned mewn trafodaethau gyda Chyngor Gwynedd ynglŷn â phrynu'r cae pob tywydd. Nid yw'r brydles wedi dod i law eto, ac mae'n debyg efallai bydd oedi hirach gan bod y Cyngor Cymuned yn deall fod adran gyfreithiol Cyngor Gwynedd dan bwysau ar hyn o bryd.

### Y cae gwyrdd tu ôl i Ganolfan yn Waunfawr

Roedd y Cyngor Cymuned hefyd yn trafod gyda Chyngor Gwynedd ynglŷn â gallu trefniadau archebu'r cae tu ôl i'r Ganolfan er mwyn creu adnodd hamdden. Fodd bynnag, rydym yn deall fod Japanese Knotweed yn bresennol nawr yn y cae ac felly bydd angen i Gyngor Gwynedd trefnu ei waredu cyn symud ymlaen efo trefniadau amgen.

Bu sedd wag ar y Cyngor Cymuned yn ddiweddar wedi ymdeoliad Cadi Jones a fu'n gadeirydd uchel ei pharch a gweithgar iawn. Erbyn hyn mae Terry Parry wedi cymryd y sedd wag ac rydym yn croesawu Terry'n ôl i'r Cyngor Cymuned.

### Mynwent Betws Garmon

Mae yna ganllawiau a rheolau yn cael eu paratoi ar hyn o bryd a byddant yn cael eu gosod ar giât y fynwent ac ar wefan y Cyngor Cymuned.

### Gerddi Bach

Mae Cymuned wrthi'n adeiladu tai ar y safle. Diolch yn fawr i Trevor Beech a'i deulu am glirio'r cae chwarae yn Gerddi Bach yn ddiweddar. Mae'r gwaith hwn wedi creu digon o le i osod siglen newydd. Felly bydd cwmni arbenigol yn gosod siglen newydd yn y dyfodol agos. Mae yna hefyd ddarn o ffens newydd yn mynd i gael ei osod ar y ffin rhwng Gerddi Bach a'r lôn fawr.

### Gor-yrru

Mae'r heddlu a *Go Safe* wedi bod yn Waunfawr yn ddiweddar yn mesur cyflymdra trafndiaeth. Hefyd mae cynlluniau tymor hir ar waith i geisio denu cyllid i osod arwyddion sy'n goleuo ac yn dangos cyflymdra ar y ffordd mewn i Waunfawr.

### Cofgolofn Waunfawr

Cafwyd asesiad risg o'r coed sy'n tyfu o gwmpas y gofgolofn yn ddiweddar ac mae yna waith tocio wedi ei gwblhau ar y coed ers hynny mewn ymateb i'r argymhellion.

### Coeden Nadolig

Mae coeden Nadolig wedi ei archebu ar gyfer ei gosod unwaith eto o flaen y Ganolfan yn Waunfawr.

### Profedigaeth

Bu farw Idris Wyn Evans, Stad Croesywaun fis diwethaf yn 91 oed. Fo, wrth gwrs, oedd yr enwog Tarw Nefyn a braf oedd ei gael yn byw yn ein plith wedi iddo ef a'i wraig Iris symud yma o Gaernarfon nifer o flynyddoedd yn ôl bellach. Roedd yn anodd iawn dychmygu bod y gŵr tawel, bonheddig yma, wedi cael cymaint o enw iddo'i hun ar gae pêl-droed! Gwelwyd nifer o deyrngedau iddo ar wefanau cymdeithasol ac hefyd ar BBC Cymru Fyw.

Rydym yn anfon ein cydymdeimlad a'n cofion at ei wraig Iris, a'i ddwy ferch Wendy ac Alison a'u teuluoedd.

## BRYNREFAIL

### YR EGLWYS BRESBYTERAIDD

Fore Sul, 17eg Hydref, cafodd yr aelodau gyfle i ymuno mewn gwasanaeth gyda chynulleidfia Capel y Rhos, Llanrug. Hon oedd yr oedfa olaf dan arweiniad y Parch. Marcus Robinson ein Gweinidog cyn ei ymdeoliad o Ofalaeth Glannau'r Saint ar ddiwedd mis Hydref. Yn ystod y gwasanaeth gweinyddwyd y Sacrament o Swper yr Arglwydd. Ar y terfyn cafwyd cyfle i gymdeithasu dros luniaeth ysgafn.

Nos Fercher, 20fed Hydref yng Nghapel y Rhos dan nawdd

Henaduriaeth Arfon, cynhaliwyd oedfa arbennig dan arweiniad Anna Jane Evans, Llywydd yr Henaduriaeth. Roedd rhan gyntaf y cyfarfod wedi ei neilltuo i Uno Eglwys Brynrefail â Chapel y Rhos. Roedd y Defosiwn dan ofal Lowri Prys Roberts a Gwyn Hefin Jones gyda'r Datganiad ar Uno yn cael ei gyflwyno gan Lywydd yr Henaduriaeth.

Neilltuwyd gweddill y cyfarfod i'r gorchwyl o Ollwng o'i Ofalaeth Y Parch. Marcus Wyn Robinson. Yn dilyn Datganiad gan Ysgrifennydd yr Henaduriaeth y Parch. Dr

Elwyn Richards, talwyd teyrnged i'r Gweinidog gan Richard Lloyd Jones, Dafydd Iwan ac Emyr Williams yn cynrychioli Eglwys i'r Ofalaeth a'r Parch. Dr Elwyn Richards ar ran yr Henaduriaeth gyda'r Llywydd yn cyflwyno'r Datganiad yn rhyddhau'r Gweinidog o'i Ofalaeth ar y terfyn. Cyflwynwyd Tysteb i'r Gweinidog ar ran yr Ofalaeth gan Emyr Williams.

Mae ein gwerthfawrogiad a'n diolch yn ddiffuant i'r Parch. Marcus Robinson am ei weinidogaeth ysbrydol lawn

llawenydd, ei ddoethineb a'i gefnogaeth ar bob achlysur i ni fel aelodau yn Eglwys Brynrefail dros gyfnod o naw mlynedd gan ddymuno pob bendith iddo i'r dyfodol.

### CWM-Y-GLO

#### Cyfarchion

Dymuna Dorothy Jones, Fron Gader anfon ei dymuniadau gorau i deulu a ffrindiau dros Wyl y Nadolig a'r Flwyddyn Newydd gan na fydd yn anfon cardiau eleni. Nadolig Llawn a Blwyddyn Newydd Dda i bawb.

# Ysgol Waunfawr



## COP 26

Bu'r disgyblion yn astudio materion amgylcheddol Cop 26 yn ddiweddar, gydag un disgybl yn mynychu'r gynhadledd yng Nglasgow. Bu un teulu arall yn rhan o'r ymgyrchu ym Mangor ac yn amlwg yn teimlo yn gryf iawn am rhai materion. Gwnaethpwyd pob math o weithgareddau amgylcheddol er mwyn rhoi gwell dealltwriaeth i'r disgyblion o bwysigrwydd y gynhadledd.



## Gwasanaeth Cofio

Bu disgyblion hynaf yr ysgol yn cynnal gwasanaeth coffa wrth y gofologfn, a gosod torch ar ran disgyblion yr ysgol i gofio am y rhai a gollwyd. Gwnaethpwyd arddangosfa o babis coch i'w gosod ar giatau'r ysgol, a chrewyd broets pabi yn arbennig ar gyfer yr achlysur.



## Patrymau Rangoli

Dyma ddysgwyr y dosbarth Derbyn yn astudio a chreu patrymau Rangoli gyda reis yn ddiweddar.

## Plant Mewn Angen

Mae'r disgyblion wedi bod yn brysur yn prynu nwyddau Pudsey er mwyn cefnogi'r ymgyrch eto eleni. Cawn adrodd ar y cyfanswm yn y rhifyn nesaf.

## NSPCC

Bu disgyblion hynaf yr ysgol yn rhan o ymgyrch NSPCC 'Cofia Ddweud' a oedd yn pwysleisio'r hyn y dylai plant ei wneud er mwyn cadw eu hunain yn ddiogel yn yr ysgol ac adref. Yr oedd Ant a Dec yn rhan o'r ymgyrch a'r plant yn hoff iawn o wrando ar y cyflwyniadau.

## Rhoddion

Diolch yn fawr i gwmini WF Clayton (adeiladwyr) am eu rhodd ariannol garedig ar gyfer yr ysgol a hefyd Carmen o Dafarn Snowdonia Parc am eu rhodd hwythau tuag at ymgyrch Cyfeillion yr ysgol yn ddiweddar.

## De-ffib

Mae ymgyrch casglu nawdd ar gyfer peiriant de-ffib yn parhau gyda £350 wedi ei gasglu hyd yma. Bydd angen codi tua £1000 er mwyn talu am yr offer a'r hyfforddiant. Byddem yn ddiolchgar iawn o dderbyn unrhyw gyfraniadau pellach tuag at yr achos.

## Pêl-droed

Mae Gethin Jones yn ôl yn cynnal gweithgareddau'r tymor hwn, gan ychwanegu rhaglen bwyd, iechyd a ffitrwydd ar gyfer disgyblion Bl 5/6.





**Ogwen**  
Adferiad Corfforol

**Eli Lichtenstein**  
Manual Therapy (diploma)

☎ 07743373895  
✉ Ogwen.Physical.Rehab@gmail.com

Proffesiynol,  
diogel a  
chyfrinachol

**LLEDDFU POEN**  
cefn, cyhyrau,  
esgyrn, cymalau  
a thensiwn  
cur pen

# Becws Waunfawr – Atgofion o'r flwyddyn 1932: Rhan 3

Merch fferm o ardal Betws Garmon oedd Mary Pritchard fy mam cyn iddi briodi â John Awstin Jones fy nhad ym mis Gorffennaf 1932. Mewn llyfr nodion, neu'r 'copi bwc' a gadwai yn ystod y saithdegau mae hi'n sôn sut y bu i batrwm ei bywyd newid yn gyfan gwbl ar ôl priodi a symud i fyw i'r Waunfawr, sef pentref a chymdeithas wahanol iawn i'r hyn yr oedd wedi arfer ag o ym mro ei mebyd ym Metws Garmon. – Gwilym Morris Jones.

Mae'r hanes isod wedi ei gymryd o'r 'Copi Bwc' hwnnw, ac mae'n dilyn ymlaen o'r ail ran a gyhoeddwyd yn yr Eco fis Tachwedd.

## Rhan 3

Wrth fynd ar fy ffordd adre ar ôl cau un noson, cefais brofiad brawychus a hegr. Cerdded yr oeddwn i gyfeiriad Maes Bach pan glywais rhywun yn dod o'r cyfeiriad arall i'm cyfarfod. Roedd yn dywyll fel y fagddu a dim dichon gweld dim. Roedd gan y dyn hwnnw ddigon o dwrw, gan y gwisgai 'sgidiau hoelion mawr a cherddai yn herclyd, ond gan mai wellingtons rwber oedd gennyf i, ni wnawn sŵn o gwbl. Meddyliais fy mod wedi cadw ddigon pell oddi wrtho, ond yn erbyn ein gilydd yr aethom. Tarewais fy nhalcen yn erbyn ei dalcen yntau gyda'r fath rym, nes ein bod ein dau yn bagio yn ddihowld yn ein holau. Meddylw'n y buaswn yn siwr o ddisgyn ar wastad fy ngefnaf a theimlwn fy mreuchiau yn chwifio wrth geisio cadw'r balans. Clywn y dyn yma yn gwaeddi, "HY-HEI-HEI" wrth iddo yntau fagio yn ei ôl, ond roeddwn wedi dychryn gormod i waeddi. Pan sadias ddigon i fynd yn fy mlaen, clywn y dyn yn ymbalfalu wrth y clawdd ac yn fy rhegi, "Y-D-I-AA-W-L!" Roedd yntau mae'n siwr wedi brifo ei dalcen ac wedi dychryn mwy nag yr oeddwn innau, gan nad oedd wedi clywed sŵn fy nhroed nac wedi yngan gair. Pan agorais ddrws y tŷ teimlwn reit ryfedd, roedd fy mhen yn brifo ac wrth edrych yn y drych, roedd lwmp reit fawr wedi codi wrth ben fy llygaid. Bum yn dyfalu llawer pwy allasai fy ngwrthdarawydd fod. Mae'n rhaid nad oedd o yn neb tal, achos fe deimlais ei anadl ar fy ngwyneb yn y glec. Bum yn gwrando llawer ar sŵn traed pobl ar ôl hynny, a



chredaf mai Wil bach Pen-y-Clip oedd y creadur anlwcus.

Roedd Wil bach a Lisi ei wraig a'u dwy ferch, Katie May a Gwyneth, yn byw yn yr ail dŷ o'r tri yn Pen-y-Clip, oedd gyferbyn yn union â'r becws. Ni welais erioed dŷ â chymaint o bobl yn troi iddo. Roedd y llê fel 'left lygej offis'! Ai pobl yno i aros am y bws, mochel rhag y glaw, a chadw parseli ac ambarelau a chotiau.

Roedd Wil bach yn gymeriad hoffus gan bawb, yn siriol a llawen bob amser. Roedd yn fychan o gorff a'i olwg yn ddrwg a daliai bapur newydd a'i lyfr emynau o fewn modfedd i'w drwyn. Yn chwarel Cefn Du y gweithiai, ond ar y 'dole' y cofiaf amdano am flynyddoedd gan i'r chwarel fod wedi cau cyn i mi ddod yma ar ôl priodi. Gwnai gymwynas â phawb hyd y gallai. Bu am ysbaid yn danfon teligrams o'r Post, ac un tro roedd wedi bod â theligrum ym Mryn Tirion ar ffordd Cefn Du. Saeson newydd ddod yno i fyw oedd rhain. Roedd eisiau atebiad i'r teligrum, a phan roddodd Wil y genadwri i James Williams y Post a swllt i dalu'r draul, sylwodd y Postfeistr fod pymtheg o eiriau yn y teligrum ac na fuasai swllt yn ddigon. "Wel Wiliam bach, mae yma bymtheg o eiriau, a dim ond deuddeg ga'i roi am swllt!" "Wel", meddai Wil bach wrtho, "merchaid sy'n byw yno, ac mae merchaid yn ca'l siarad pymthag y dwsin yn tydyn!"

Cai Wil bach ambell 'odd job' ar dywydd mawr i glirio'r eira, ond roedd yr hen greadur yn dioddef yn arw o grydcymalau, ac erbyn y diwedd, caethiwyd iawn oedd byw iddo. Roedd wedi cwmanu'n arw yn y blynyddoedd diwethaf, a cherddai'n fusgrell a llafurus ar bwys ei ffon.

Byddai Lisi gwraig Wil yn arfer prynu bara ar yn ail â phobi o wythnos i wythnos. Arferai Lisi dalu ar ddydd Gwener ar ôl tâl y 'dole'. "Talu'r hen a dwyn y newydd", fyddai'n ddweud. Pan fyddai Lisi yn pobi, deuai i'r becws yn y bore i nôl y blawd a'r burum a dweud, "Ma' Wil wedi aros yn y gwely bora 'ma i'w gadw yn gynnas nes bydda inna wedi

gorffan tyli-no'r toes. Mi fyddai'n rhoi'r badall yn y gwely â'r dillad drosti a fydd y toes fawr o dro yn codi ac yn barod i'w grasu." Ymhen sbel deuai Lisi â'r toes i'r becws mewn câs gobennydd, a byddai bob amser eisiau ei rannu yn dorthau a'i fowldio cyn ei grasu.

Deuai llawer o bobl â thoes i'w grasu yr adeg honno, a byddai gwahaniaeth mawr yn ansawdd y gwahanol doesau. Gwnai Mrs Oliver does da. Cawn rai eraill fel clatsh a byddai Jac Becar yn diawlio. Byddai'r toes gan ambell un wedi codi cymaint nes rhwygo'r cwydyn a'i daliai. Cawn geiniog y dorth am yr holl drafferth, a thalai pawb yn ddi-lol, hynny ydi ond am 'rhen Ann Jôs Graianfryn. Roedd honno bob amser yn gecrus a chas. Soniai fel byddai ei chwaer yn cael crasu dwy dorth am geiniog yn Llanberis, a thalu dan dannod. Minnau'n dyheu am ddweud wrthi am fynd â'i thoes i Lanberis, y buasai'n talu'n well iddi, ond doedd ddim digon o blwc ynof. Deuai rhai â'u teisenau plât â'u cigoedd i'w crasu a'u rhostio at y Sul, a byddai cyfarwyddiadau i ganlyn rhai am beidio crasu gormod, neu grasu yn o lêw. Byddai Jac Becar yn troi llawer o'r teisenau plât er mwyn i'r sùdd redeg ohonynt cyn eu crasu, neu byddai stomp garw ar y popty.

Yma eto y gwelwyd pwy oedd yn dda a phwy oedd heb fod cystal am wneud teisen. Arferid rhoi darn bach o bapur ac enw'r perchennog ar bob peth a ddygwyd i'w grasu. Unwaith roedd Jac Becar wedi anghofio tynnu'r papur oddi ar deisen Kate Robaitsh, Bryn Goleu. Y ffordd y byddai o yn ei hadnabod oedd wrth ei blasenw, 'Cadi Bach', a dyna'r enw oedd ar y deisen pan dynnwyd hi o'r bag papur ym Mryn Goleu. Achosodd hyn gryn helynt. Katie Robaitsh yn dweud y drefn ac yn peidio â dod ar gyfyl y becws am sbel wedi digio. Un gecrys a difeind efo'i thalu oedd Katie Robaitsh bob amser.

Arferai Ann Robaitsh, gwraig 'Sam sawdl sydyn', ddod i'r becws efo bwced i nôl dŵr poeth ar bnawn Sadyrnau. Hi fyddai'n glanhau yr eglwys yr adeg honno, a byddai angen y dŵr poeth i olchi'r llawr yn barod ar gyfer y gwasanaeth fore Sul. Gwelais eraill ar adegau yn dod o'r eglwys i nôl dŵr poeth ar gyfer rhyw gyfarfod neu ddiwyddiad arbennig.

## LLANBERIS

### Cais am newyddion

Os oes unrhyw unigolyn neu gymdeithas yn dymuno cyflwyno eitem o newyddion, llun neu erthygl i'r Eco, gallwch wneud hynny drwy gysylltu â mi drwy ffôn/e-bost neu alwad personol, yn y cyfeiriadau sydd o dan Newyddion Llanberis. Diolch yn fawr.

### Yr Eco ar werth unwaith eto yn One Stop

Oherwydd problemau yn ymwneud â thalu am yr Eco, yn Siop One Stop, bu rhaid atal ei werthu yno'n ddiweddar. Rydym yn falch o hysbysu ein bod wedi cytuno ar drefn newydd o dalu amdano gyda'r perchnogion. Mi fydd yr Eco ar gael yn yr un fan ag o'r blaen, ond **bydd rhaid talu amdano wrth y til gydag arian parod.**

Felly, cofiwch fynd ag arian parod gyda chi i dalu am eich copi o'r Eco yn Siop One Stop. Bydd arian yr Eco yn cael ei roi mewn blwch casglu neilltuol wrth y til. Mae ein diolch yn fawr i'r ddwy siop leol sy'n gwerthu'r Eco yn Llanberis.

### Eglwys Sant Padarn

Cynhelir gwasanaeth y Cymun Bendigaid bob bore Sul am 11.00AM. Noder fod y gwasanaeth Cymun 8AM wedi newid i'r pedwerydd Sul ym mhob mis, ond ni fydd Cymun 8 o'r gloch ar ddydd Gŵyl San Steffan (26ain Rhagfyr).

Mae'r eglwys ar agor yn ddyddiol os hoffai unrhyw un gyfrannu nwyddau fel bwydydd sych, tuniau neu ddanteithion Nadolig at Fanc Bwyd Arfon.

Enillwyr Clwb 100 mis Hydref oedd 1) Oliver Edwards; 2) Helen Munro; 3) Dilys Roberts; 4) Myra Moorse; 5) Fiona Watkins.

### Capel Coch

Mae'r oedfaon yn parhau i gael eu cynnal yn Capel Coch ar y Suliau y mae'r Gweinidog yn arwain yr oedfaon. Bydd oedfaon am 10.00AM ar y Suliau canlynol: 28ain Tachwedd; 12fed Rhagfyr; a dydd Nadolig.

Mae'r Ysgol Sul wedi ail agor ers dechrau Tachwedd. Caiff ei chynnal bob pythefnos ar hyn o bryd. Bydd Ysgol Sul am 11.15AM ar y Suliau canlynol: 5ed a 19eg Rhagfyr.

\*\*\*\*\*





Ceunant Mawr, Llanberis, yn dilyn glaw mawr ddechrau Tachwedd

### Ymrestru yn y Fyddin ar ddechrau'r Rhyfel Byd Cyntaf

Ers nifer o flynyddoedd, drwy ddarllen a gwrandio, roeddwn dan yr argraff fod chwarelwyr yr ardal wedi bod yn gyndyn i wirfoddoli gyda Byddin Prydain ar ddechrau'r Rhyfel Byd Gyntaf. Roedd hyn cyn yr Orfodaeth i ymuno, i rai rhwng 18 a 40 oed, a ddaeth i rym fis Ionawr 1916.

Wrth chwilota am wybodaeth mewn hen bapurau newydd yn ddiweddar, fe chwalwyd fy argraff yn llwyr. O dan 'Newyddion Llanberis' ar dudalen 5 o *Yr Herald Gymraeg* am yr 8fed o Ragfyr 1914, mae enwau'r rhai a wirfoddolodd i ymuno â'r Fyddin ym misoedd cynnar y Rhyfel. Mae'r rhestr yn cynnwys enwau tai neu stryd, sy'n galluogi rhywun i gysylltu'r unigolion â'u teuluoedd. Dyma a gyhoeddwyd yn y rhifyn hwnnw.

### O YR HERALD GYMRAEG, 8fed o RAGFYR, 1914

#### Milwyr ein hardal:

Cymerwyd ychydig drafferth gan gyfeillion i gasglu enwau gwŷr

ieuainc ein hardal, sydd wedi ymuno a'r byddinoedd i amddiffyn ein gwlad. Cafwyd enwau naw a thrigain, y rhan fwyaf ohonynt yn chwarelwyr. Dichon fod rhagor wedi ymuno, ond yr enwau heb eu cael. Wele yr enwau :—William Owen, Capel Coch Road; Robert Arthur Morris, Tyddyn Marsley; John G. Hughes, Snowdon View; Richard Parry, Llainwen; Evan Parry, Llainwen; Llewelyn Parry, Bryneilian; Evan Parry, Bryneilian; Owen Evans, Rock Terrace; John W. Evans, Penybont; Robert A. Williams, Bodygof; Thomas Davies, Mur Mawr; Hugh Jones, Maenllwyd; Thomas Roberts, Newton Street; Gwilym Williams, Glanllyn; Elwyn Williams, Glanllyn; William E. Williams, Brongneuen; Arthur Williams, Brongneuen; Evan Roberts, Bodawen: Thomas Roberts, Bodawen; William Jones, Well Street; Ffoulk Jones, Brynceris; Peter Charles Roberts; John Parry, Victoria Terrace; Willie Williams, Manchester Row; Owen O. Lewis, Baker; John M. Williams, Avon Terrace; John A. Thomas,

Yankee Street; William Jones, Well Street; Robert Thomas, Water Street; Martin Owen, Pentrecastell; Emrys Evans, Blaenddôl; Thomas John Williams, Blaenddôl; Owen Eryri Williams, Murcwmp; Evan Owen, Turner Street; Griffith Jones. Tandderwen; Evan Jones, Olgra Terrace; Robert Rowlands, Prince of Wales; Tommy Jones, Pentrecastell; Thomas Owen, Pentrecastell; David Price, Snowdon Street; Robert Lewis, York Terrace; Robert M. Griffiths, Tŷ Du; Robert T. Jones, Ralltgoch; Robert Jones, Bryniaugerddi; Henry Rowlands, Snowdon Street; Teddy Buck, Vaynol Cottage; Percy Buck, Vaynol Cottage: Robert Prichard, Blaenddôl; Joseph Jones, Els Terrace; Thomas Ellis, Goodman Street: David Prichard, Snowdon Street; Thomas Roberts, Goodman Street; Morgan Humphreys, John M. Humphreys. Bryneglwy; John Owen, York Terrace: Willie Jones, Victoria Terrace; Thomas Toleman, Bing; Daniel Roberts, Bing; Tommy Jones, Olgra Terrace: Henry Jones, Plastrwr; Robert John Owen. Yankee Street: Solomon Jones, Lodge; Hugh Jones, Olgra Terrace; Richard Jones, Olgra Terrace; William Williams, Newton Street; Edwin Jones, Upper Snowdon Street; Thomas Owen, Yankee Street; Arthur Roberts, Fron-deg ac Evan Penny, Snowdon Street.

### Y Chwarelwyr a'r fyddin:

Y mae oddeutu 230 o chwarelwyr y fro wedi ymrestru. Aeth lluo ohonynt i Northampton, Salisbury Plain, a manau eraill. Deallir fod rhai o fechgyn Llanberis yn Malta a Ffrainc. Yr oedd Llew Tegid yn yr ardal nos lau ar y neges o drefnu cyfarfod mawr yr wythnos nesaf. Disgwylir Mr William Jones, A.S. a'r Parch. T. Charles Williams, y Borth, i annerch. Ceisir benthg Capel Coch i gynnal yr oedfa.

### Y Belgiaid:

Rhoddodd Mr Robert Jones, masnachydd glo, dŷ yn ddiardreth at gartrefu teulu o Felgiaid yma. Disgwylir hwy ar fyrder i'r fro. Cafwyd addewidion o saith bunt yn y mis at eu cynnal. Y mae swm parchus yn y banc wedi ei gasglu at yr un amcan. Dewiswyd pwyllgor bychan i arolygu drostynt. Ymddengys fod y personau a ganlyn yn gweithredu arno. Mrs. Goff. Owen, Miss Vaughan Williams, Mrs. Evans-Owen, y Parch. John Pritchard, M.A., Mr Jones. Haulfrvn, Parch. R. O. Hughes, a Mr R E. Jones.



### Caws Llyffant Anghyffredin

Ganol mis Hydref eleni, mi ddeuthum ar draws gaws llyffant hollol ddiarth i mi wrth i mi fynd â'm ci am dro drwy Goed Doctor, Llanberis.

Y peth cyntaf a dynnodd fy sylw oedd maint y Caws Llyffant, rhwng 12 a 14 modfedd ar ei draws. Mi dybiais mai un o'r ffyngau mawr sy'n tyfu ar goed ydoedd, ond wedi imi weld fod ganddo goes yn ei gysylltu â'r ddaear, rhois y syniad hwnnw heibio.

Gan mai prin iawn yw fy ngwybodaeth am gaws llyffant, yr unig ateb oedd cysylltu ag arbenigwr. Wedi i mi anfon y ddau lun sydd gyda'r erthygl yma ato, derbyniais gyngor ei fod ef yn tybio mai un o deulu Caws Llyffant Llefrith ydoedd, a gyrodd gysylltiad at gasgliad o nifer o gaws llyffant o'r un teulu ataf. Y cysylltiad â'r enw 'llefrith' yw, os torrwyd ddarn i ffwrdd mae'r ffyngau yn gollwng dŵr gwyn, fel llefrith, allan o'r toriad.

Er i mi astudio'r deugain llun yn y casgliad, chefais ddim hyd i gysylltiad perffaith â'm caws llyffant i. Y tebycaf a welais oedd ffyngi o'r enw 'Cap Llaeth Llwydwyn' (*Lactarius pallidus*). Efallai bod fy ffyngi wedi newid tipyn wrth heneiddio!

**WAVELLS**  
AWARD WINNING BUTCHERS AND DELI  
DELI A CHIGYDD O FRI

Bryn ac Angela Williams  
**LONDON HOUSE LLANRUG**  
yr wyn lleol mwyaf blasus  
selsig cartre  
cigoedd parod i'w bwyta  
archebion ar gyfer y rhewgist

**(01286) 673574**

# Cyngor Cymuned Llanberis

## 13 Hydref 2021

### MATERION YN CODI O'R COFNODION:

#### 1. Cae Chwarae Ger y Llyn:

Wedi cysylltu â dau gwmni ar gyfer trêen bach newydd ar y safle, dywedwyd nad oedd AF yn adeiladu offer fel hyn, oherwydd materion iechyd a diogelwch ac atebolrwydd. Cafwyd pris gan GLJ, ond roedd yr aelodau o'r farn nad oedd hwnnw o fewn cyrraedd y Cyngor. Derbyniwyd yr anfoneb am y siglenni plant bach.

Cafwyd adroddiad i'r Clerc gyfarfod â nifer o swyddogion o gwmnïau National Grid, Morgan Sindall a Fischer German i drafod llwybr y llinell drydan newydd a gaiff ei gosod i gysylltu Gorsaf Drydan Dinorwig â chysylltiad y Grid Cenedlaethol ym Mhentir. Yn anffodus bydd rhaid mynd trwy'r maes chwarae ac ar draws yr offer newydd. Gwneir y gwaith ym mis Mehefin 2022, gan adfer y cae i'w gyflwr gwreiddiol a chwblhau'r gwaith cyn gwyliau'r ysgolion. Gresynwyd fod yn rhaid i'r gwaith ymyrryd â'r cae.

#### 2. Cofeb y Chwarelwyr:

Daethpwyd i benderfyniad fod y cynllun i greu Cofeb angen bod yn llawer mwy cyhoeddus ac y dylid tynnu mwy nag aelodau o'r Cyngor i mewn i'r cynllun. Penderfynwyd cynnal cyfarfod cyhoeddus i drafod y cynllun ym mis Tachwedd yn Y Ganolfan.

#### 3. Mynydd Gwefru:

Ar gais y Cyngor cafwyd adroddiad gan y Clerc ar hanes Mynydd Gwefru. Cafodd y Clerc sgwrs â Llŷr Gruffydd (LIG) a fu'n rhedeg y ganolfan fel Oriol Eryri. Yr Amgueddfa Genedlaethol (AG) oedd ei pherchennog ar ddechrau'r wythdegau. Fe'i hadeiladwyd gan y CEGB, ond roedd yr AG wedi cyfrannu peth arian at y gost derfynol. Bu LIG yno am gyfnod o ryw 6 blynedd; yna ar ôl iddo adael (braidd yn rhwystredig am nad oedd digon o arian ar gael i ddangos a dehongli casgliadau'r Amgueddfa fel y dylid) bu Dr Dafydd Roberts a oedd yn gyfrifol am yr Amgueddfa Lechi yn gyfrifol amdani cyn i'r Amgueddfa ei gwerthu i First Hydro.

Yn ôl y dystiolaeth yma, fu gan yr un corff lleol unrhyw ran yn rheolaeth Mynydd Gwefru. Ymhellach gofynnwyd i'r Clerc holi'r Gofrestrfa Tir (Land Registry) i weld a ellid sicrhau unrhyw wybodaeth bellach.

#### 4. Teras Glanrafon:

Adroddwyd i'r Clerc lwyddo i gysylltu â dau o'r tri pherchennog sydd â thai haf yn rhes-dai Glanrafon, Nantperis ynglŷn â pharcio mwy nag un car. Cafodd ymateb ffafriol yn ôl gan un ohonynt a oedd yn cynghori ei ymwelwyr â mwy nag un car i'w parcio ym maes parcio Awdurdod y Parc Cenedlaethol. Yn ei lythyr dywedodd nad oedd ganddo unrhyw awdurdod i'w gorfodi.

#### 5. Gyrru ar yr A4086, Nantperis:

Adroddwyd i'r Clerc gysylltu â Chyngor Gwynedd (CG) i holi ynglŷn â gosod arwyddion ar ochr y ffordd i rybuddio pan gynhelid angladd yn y Fynwent. Doedd gan y Cyngor ddim gwrthwynebiad i osod arwyddion tros dro, y naill ochr na'r llall, gan mai am gyfnod byr y byddent yno. Wedyn roedd y Clerc wedi cael pris am bâr o arwyddion 1050 x 750 gan gwmni JTM Road Signs yn Llanellwyr. Byddai'r ddau rhwng £110 a £120 ynghyd â TAW. Cadarnhawyd y byddai geiriad fel "Gofal ANGLADD / FUNERAL Take Care" yn addas. Trafodwyd pwy fyddai'n eu gosod a'u casglu cyn ac ar ôl yr angladd. Dywedodd y Clerc iddo drafod hynny gyda'r ymgymwrwr lleol ond nad oedd hyd yma wedi cael ateb. Byddai hefyd yn sicrhau fod cwmni yswiriant y Cyngor yn ymwybodol o'r bwriad. Penderfynwyd bwrw ymlaen â'r cynllun.

### 5 MATERION ERAILL

#### 1. Gwersyll Cae Gwyn:

Cafodd LIHP lythyr yn cwyno fod ymwelwyr â'r gwersyll uchod yn hedfan drôn uwchben tai Nant Ffynnon ac roedd cwynion hefyd am sŵn, yn aml yn hwyr y nos. Soniwyd y dylid crybwyll hyn wrth CG, ond awgrym arall oedd cael gair personol yn gyntaf â'r perchnogion a gofyn iddynt geisio hysbysu eu hymwelwyr i gofio fod pobl yn byw gerllaw. Addawodd y Clerc wneud hynny.

#### 2. Cyflwr fflat ym Maes Padarn:

Cafwyd adroddiad gan HS am gyflwr un o fflatiau Maes Padarn. Er bod gwaith wedi ei wneud gan gwmni Adra, roedd y broblem yn parhau. Addawodd y Clerc ysgrifennu at y cwmni i ofyn iddynt ddatrys y broblem.

• [DATGAN DIDDORDEB: Gan fod KJ yn gyflogedig gan Adra, wnaeth hi ddim cymryd rhan yn y drafodaeth.]

#### 3. Sul y Cofio:

Atgoffwyd aelodau fod trefniant wedi bod llynedd i gael cyfarfod wrth y Gofeb ar Sul y Cofio, a holwyd a oedd cynlluniau ar y gweill eleni. Penderfynwyd y byddai BH a IO yn trefnu fel y llynedd gan holi'r Parchedig Allan Wilcox a fyddai'n fodlon cynnal gwasanaeth byr cyn i'r torchau gael eu gosod. Pwysleisiwyd mai ymgynull oedd y bwriad ac nid gorymdeithio, ac mai BH fyddai'n gosod y dorch gyntaf ar ran y Cyngor Cymuned. Gofynnwyd i IO i ofalu am y dorch.

#### 4. Goleuadau Nadolig:

Penderfynwyd dilyn yr arfer o archebu 2 goeden Nadolig ar gyfer y ddau bentref. Nodwyd fod angen goleuadau newydd yn y Nant ac ychwanegu at oleuadau Llanberis. Penderfynwyd gosod plygiau ar 4 polyn ym mhen dwyreiniol Llanberis i ymestyn y goleuadau ymhellach a gofynnwyd i'r Clerc drefnu hynny gyda CG. Hefyd penderfynwyd gofyn i DO am gyngor ynghylch goleuadau ychwanegol.

### 6 GOHEBIAETH:

#### 1. National Grid:

Derbyniwyd llythyr yn dweud y bydd y gwaith o osod dwythellau ar gyfer ceblau trydan newydd o Lanberis i Bentir yn dechrau ar yr 2ail o Dachwedd. Bydd y gwaith hwn, 5 diwrnod yr wythnos o 7.30yb hyd 5yh, yn para tan Hydref 2022 gyda gwaith hefyd o Frynrefail i gyfeiriad Pentir. Y flwyddyn nesa bydd rhaid cau'r ffordd osgoi yn Llanberis am gyfnod ym mis Chwefror ac wedyn ger mynedfa'r Glyn a'r pentref yn yr hydref.

Er mwyn rhannu mwy o wybodaeth am y gwaith bydd cynrychiolwyr y cwmni a'r ymgymwrwr yng Ngwesty Fictoria dydd Mawrth y 19eg o Hydref rhwng 4 a 7yh i ateb cwestiynau'r cyhoedd. Oherwydd diogelwch iechyd bydd cyfyngu ar y nifer a gaiff fynediad i'r cyfarfod ond gellir trefnu amser ymweld trwy ffonio 0330 134 0066.

#### 2. Elusen Dyffryn Peris - Cronfa Ynni:

Cafwyd ebost yn tynnu sylw at y gronfa a grewyd yn sgil y cynllun trydan dŵr cymunedol yn Llanberis. Gofynnwyd i ni dynnu sylw ati gan nad oedd llawer o geisiadau wedi bod am gymorth.

#### 3. Calendr 360:

Cylchlythyr gan gylchgrawn **Golwg** yn cyfeirio at Wefan i hysbysu digwyddiadau.

#### 4. Archwilio Cymru (AC):

Am nad oedd swyddfa AC wedi gorffen archwiliad y Cyngor gofynnwyd i ni hysbysu ar Wefan y Cyngor nad oedd yr Archwiliad wedi ei gwblhau ac i gyhoeddi'r Ffurflen Flynyddol. Adroddwyd i hynny gael ei wneud a bod y rhybudd a'r ffurflen ar wefan [www.llanberis.cymru](http://www.llanberis.cymru).

#### 5. Cylch yr Iaith - Gwrthwynebu ceisiadau cynllunio ar sail perygl i'r Gymraeg:

Croesawyd cylchlythyr oddi wrth *Cylch yr Iaith* oedd yn amlinellu'r pwysigrwydd o ystyried effaith unrhyw gais cynllunio ar yr iaith Gymraeg yn yr ardal. Y sylfaen oedd Deddf Cynllunio Gwlad a Thref 1990 a ddiwygiwyd gan Adran 31 Deddf Cynllunio Cymru (2015). Yno dywedir fod yn rhaid i Awdurdod Cynllunio gadw mewn cof "unrhyw ystyriaethau mewn perthynas â defnydd yr iaith Gymraeg, cyn belled â'u bod yn berthnasol i'r cais".

Hefyd tynnwyd sylw at Gynllun Datblygu Lleol Eryri 2016 - 31 gan Awdurdod Parc Cenedlaethol Eryri (APCE) ac at Bolisi Datblygu 18 sy'n cyfeirio at 'Yr iaith Gymraeg a Ffabrig Cymdeithasol a Diwylliannol Cymunedau'. Yno dywedir [dylai] "buddiannau'r iaith Gymraeg yn cael eu hystyried".

**HUW OWEN**

**PLASTRWR ADEILADWR LLEOL**

**23 BLWYDDYN O BROFIAD**

Ffôn - 01286 677668  
Symudol - 07940023159

Gladwyn,  
Ffordd yr Orsaf  
LLANRUG  
LL55 4AG

Ebost - [lisa.huw@btinternet.com](mailto:lisa.huw@btinternet.com)



# Cyngor Cymuned Llanddeiniolen

## 6. APCE - Llwybrau G15\_03, G15\_04 a G15\_07:

Nodyn oddi wrth Uwch Warden y Gogledd (RhW-R) yn nodi fod bwriad i wella'r llwybrau sy'n cysylltu Pen Ceunant Uchaf a'r Brithdir ar Wauncwmbrowynog. Mae'r gwaith i'w wneud yn ystod y misoedd sydd i ddod, a'r bwriad meddir yw gwella ansawdd y rhwydwaith llwybrau a chreu cyswllt i gylchdaith Yr Wyddfa

## 7. Dosbarthu:

Dosbarthwyd nifer o gylchlythron ebost i'r aelodau. Yn eu plith, rhybudd cau ffyrdd, Adroddiad Blyneddol Panel Annibynnol Cymru ar Gydnabyddiaeth Ariannol, 3 set o bapurau cynllunio (gweler isod 8a-c), nodyn briffio Adran 47, Deddf Llywodraeth Leol ac Etholiadau (Cymru) 2021 - Cyfarfodydd aml-leoliad. Hefyd nodyn yn tynnu sylw at nod y sector gyhoeddus i fod yn ddi-garbon erbyn 2030.

## 8 CYNLLUNIO:

### APCE:

a. NP3/15/171B - 7 Rhos Faenol, Llanberis - *gosod ffenestr to* - Dim sylw

### CG:

b C21/0878/15/DT - 5 Stryd Bethesda, Llanberis - *cais ar gyfer amnewid to gwastad estyniad cefn gyda tho pits llechi ynghyd ag estyniad un-llawr i gefn yr eiddo* - Dim sylw

c. C21/0978/15/DT - Y Bwthyn, 11 Blaen y Ddôl, Llanberis - *cais ar gyfer codi estyniad i ochr yr eiddo* - Dim sylw.

## 9 Y FYNWENT a LLWYBRAU:

### Biniau:

Chafodd biniau'r Fynwent ddim eu gwagio'n ddiweddar gan CG. Wedi cysylltu, dywedwyd nad oedd y Cyngor yn gwagio biniau mynwentydd ac y byddai'n rhaid talu am y gwasanaeth. Roedd hyn wedi bodoli rhai blyneddoddd yn ôl a'r Cyngor hwn wedi talu am y gwasanaeth, ond am na dderbyniwyd anfoneb un flwyddyn daeth y talu i ben, ond nid y casglu. Yn dilyn hyn mae'r Clerc wedi gofyn i CG ail ddechrau gwagio o dan gytundeb newydd, ac felly bydd y gwasanaeth newydd yn dechrau'r wythnos nesaf. Cytunwyd ar hynny ond awgrymwyd y dylid holi cwmnïau lleol sy'n gwneud gwaith tebyg er mwyn cymharu prisiau. Addawodd CO'D anfon enw i'r Clerc.

### Torri gwair:

Cafwyd toriad gwair olaf y tymor yr wythnos hon ym Mynwent Nantperis. Mynegwyd diolch i'r ymgymerwr am ei waith. Yn ôl y Clerc, oherwydd y toriad hwyr i Fynwent yr Eglwys ar ddiwedd yr haf fydd dim angen ail doriad eleni, ac roedd wedi rhoi gwybod i'r ymgymerwr. Cytunwyd â'r penderfyniad.

## Sed Hydref 2021

### Materion o gofnodion cyfarfod 7fed Medi, 2021

**Banc** - Yn dilyn gyrru am arweiniad gan Unllais, cafwyd ateb gydag arweiniad am fancio ar y we. Penderfynwyd gyrru llythyr cwyno am y newidiadau i'r cyfrif sydd yn rhedeg ers blyneddoddd. Awgrymwyd fod pob mudiadau yn gyrru cwyn ymlaen i Hywel Williams a Siân Gwenllian. Mae gwasanaeth Cymreig ac arian cefn gwlad yn mynd allan o'r ardal.

**Arwydd Penisarwaun** - Dal ar goll a heb ei adnewyddu.

### Gohebiaeth a Materion Eraill

Allt Ddu - Derbyniwyd llythyr gan Idris Thomas yn dilyn sgwrs gyda Swyddogion Parc Padarn ynglŷn â'r arwydd a'r enw cywir 'Allt Ddu' yn hytrach na'r gwahanol enwau anghywir sydd yn cael eu rhoi am yr ardal. Bu i ni neilltuo £1,000 am arwyddion i'r ardal ac i argraffu manylion teithiau cerdded o hanes yr ardal mewn llyfryn. Cytunwyd i hyn, ac i'r cler drefnu gyda Carwyn Williams o Barc Padarn.

Awgrymwyd hefyd i lythyr a gwahodd Mei Mcyntyre Huws i gyfarfod Y Cyngor Cymuned fel rhan o'i swydd gyda Chyngor Gwynedd i drafod yr ail enwi gwahanol lefydd sydd yn digwydd yn yr ardal. Rhaid hefyd sicrhau fod yr enwau cywir yma ar amserlenni bws Cyngor Gwynedd, a bod pob adran o fewn Y Cyngor Sir yn defnyddio'r enwau cywir.

Llythyr cefnogi'r alwad rheoli marchnad dai - Wrth gwrs cytunwyd yn unfrydol i gefnogi cais i alwad ar Lywodraeth Cymru i reoli'r farchnad dai. A'r argyfwng tai sydd yn effeithio cymunedau ar draws Cymru.

### Cynllunio

Ceisiadau a dderbyniwyd:

**C21/0948/18/DT**, Tyn y Weirglodd, Penisa'r-waun - Cais ar gyfer codi estyniad un llawr. Dim Gwrthwynebiad

**C21/0918/18/TC**, Carafán, carreg y Garth Isaf Allt Rhiwlas - Defnydd o siale fel uned anheddol. Gwrthwynebu oherwydd pryderon ehangu i'r dyfodol, gosod cysail a chynyddu traffic ar hyd lôn gul.

**C21/0879/18/DT** 16 Bro Rhiwen, Rhiwlas - Dymchwel yr adeiladau presennol a chodi estyniadau yn eu lle. Dim gwrthwynebiad

**C21/0876/18/DT** Gwyndy, Bethel. Newid garej i anecs. Dim gwrthwynebiad

### Adroddiad o is Bwyllgor Meysydd Chwarae

Cyflwynwyd adroddiad cryno o waith y pwyllgor ynghyd â'u hawgrymiadau, a'u rhesymeg dros hynny. Trafodwyd yr adroddiad, a diolchwyd i'r criw am eu gwaith trylwyr yn ystod yr ymgynghoriad. Penderfynwyd yn unfrydol i beidio cymryd y gwasanaeth meysydd chwarae a Chae Bwthyn drosodd gan Gyngor Gwynedd. Yn anffodus, oherwydd sawl rheswm dweud y gwir, ond yn arbennig oherwydd diffyg diddordeb a chefnogaeth i

hyn gan y cymunedau o fewn y pentrefi. Bydd y gwasanaeth yn dal i gael ei gynnal ar hyn o bryd gan yr adran economi, Cyngor Gwynedd.

### O gwmpas y Bwrdd

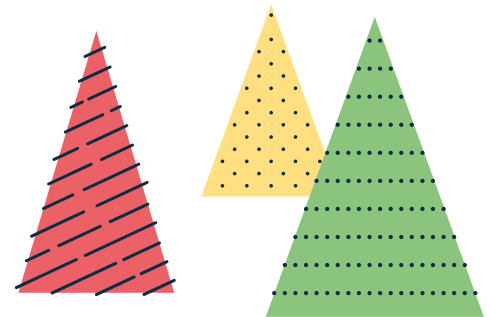
**Penisarwaun** - Tyfiant o gwmpas arwyddion loriau trwm Tan y Gaer. Arwyddion ffordd yn cael eu cuddio gan ordyfiant mewn sawl man.

**Toriadau Gordyfiant Cyngor Gwynedd** - Gofynnwyd am gais i fynd i Gyngor Gwynedd i roi'r toriadau gordyfiant blyneddol ar rota i bob ardal, a rota sydd yn symud fel bod yr un ardal ddim yn gorffen yn olaf pob blwyddyn.

### Ceisiadau Ariannol

Penderfynwyd Rhoddion ariannol fel a ganlyn:

|  |               |
|--|---------------|
| <b>Neuadd Bentref Rhiwlas</b>            | <b>300.00</b> |
| <b>Pwyllgor Neuadd Penisa'r-waun</b>     | <b>300.00</b> |
| <b>Clwb Bowlio Bethel</b>                | <b>200.00</b> |
| <b>Clwb Snwcer Deiniolen</b>             | <b>200.00</b> |
| <b>Seindorf Arian Deiniolen</b>          | <b>300.00</b> |
| <b>Pêl Droed Ieuentid Bethel</b>         | <b>300.00</b> |
| <b>Llais Ogwan</b>                       | <b>50.00</b>  |
| <b>Eco'r Wyddfa</b>                      | <b>300.00</b> |
| <b>Eisteddfod Bentref Bethel</b>         | <b>300.00</b> |
| <b>Clwb Crefft Rhiwlas</b>               | <b>150.00</b> |
| <b>Cynllun Efe</b>                       | <b>150.00</b> |
| <b>Cynllun Natur a Garddio Ysgolion:</b> |               |
| <b>Ysgol Bethel</b>                      | <b>300.00</b> |
| <b>Ysgol Gwaun Gynfi</b>                 | <b>300.00</b> |
| <b>Ysgol Penisarwaun</b>                 | <b>300.00</b> |



**SIÂN GWENLLIAN**

AELOD O SENEDD CYMRU DROS ARFON



**01286 672076**

**8 Stryd y Castell Caernarfon**

**sian.gwenllian@senedd.cymru**

Talwyd costau'r cyhoeddiad hwn gan Gomisiwn y Senedd, o gronfeydd cyhoeddus

# Cyngor Cymuned Llanrug

## 21 Medi 2021

### Pwyllgor y fynwent

1. Cyhoeddwyd yn swyddogol fod y Cyngor Cymuned wedi ennill gwobr Arian cystadleuaeth Mynwent y Flwyddyn (2021) i Gyngorau Cymuned neu Blwyf yn Lloegr a Chymru.
2. Newidiwyd rheolau'r fynwent i gydnabod y sefyllfa ynglŷn ag aelodaeth o gyrff proffesiynol ymysg y rhai sydd yn trwsio cerrig beddi.
3. Anfonwyd atebion ffurfiol ysgrifenedig at ddau aelod o'r cyhoedd oedd yn mynegi pryderon ynglŷn ag agweddau o waith yn y fynwent.
4. Cafwyd cyfarfod yn y fynwent gydag aelod o'r cyhoedd ynglŷn â gwaith diweddar yn y fynwent
5. Penderfynwyd aros cyn lansio'r sustem ddigidol cerrig beddi.
6. Angen dialog phellach gyda'r Eglwys yng Nghymru am eu mynwent.

### Y Pwyllgor Cyllid

Adolygwyd y gyllideb parthed gwariant hyd yma a'i addasu yn briodol.

Ystyriwyd swydd ddisgrifiad swydd Clerc a Swyddog Ariannol cyfrifol y Cyngor ac fe'i mabwysiadwyd gan y Cyngor.

Cafwyd trafodaeth fanwl ynglŷn â goleuadau Nadolig i'r pentref ac edrych yn fanwl ar y costau sydd o'n blaen efo'r fynwent. Mae'r is bwyllgor yn bryderus am gost contract am 5 mlynedd a fyddai'n £30,000 dros y cyfnod. Penderfynwyd cael pris i wneud y stryd fawr yn unig am gost o £1,622.84 sydd ddim yn cynnwys eu gosod.

Canran fach sydd wedi ymateb ynglŷn â'r gwaith ar y cerrig beddi ac felly bydd rhaid i'r Cyngor feddwl am ffordd ymlaen i atgyweirio'r cerrig eraill.

### Y Pwyllgor Hamdden

Adroddwyd fod y trefniadau ar gyfer y goleuadau Nadolig wedi newid a bod y pwyllgor bellach wedi ail ystyried eu penderfyniad gwreiddiol ac wedi penderfynu dim ond addurno ar hyd y ffordd fawr drwy Lanrug. Roedd hyn yn gostwng y gost yn sylweddol.

Nodwyd fod diwrnod casglu sbwriel yn cymryd lle yng Nghwm-y-Glo ar 25ain o Fedi a Llanrug ar 16 o Hydref.

Adroddwyd fod rhodd wedi'i dderbyn gan breswlydd yn Cwm-y-Glo ar gyfer prynu cennin pedr. Nodwyd byddai Menter Fachwen yn eu plannu.

Derbyniwyd cais am gennin pedr yn Bro Rhythallt.

Arwyddion dim ysmegu – angen y rhain i fyny ar y caeau chwarae.

Oherwydd nad yw'r Cyngor yn rhoi coeden Nadolig yn sgwâr Llanrug y Nadolig hwn,

penderfynwyd anfon llythyr o ddiolch i'r busnes am eu parodwydd i osod y goeden ers nifer o flynyddoedd.

Adroddwyd fod Cyngor Gwynedd angen cyfarfod parthed cynllun Ardal Ni 2035

### Y Pwyllgor Bwyd

Adroddwyd fod y trefniadau yn gweithio yn dda a bod y cynllun wedi sefydlu.

### Adroddiad gan y Cyngorydd Berwyn Parry Jones aelod dros Gwm-y-Glo ar Gyngor Gwynedd.

Cynllun Datblygu Lleol  
Trefnwyd cyfarfod o'r Panel Polisi Cynllunio ar y Cyd hefo Ynys Môn, lle bydd y Panel yn cael cyfle i holi ynglŷn â'r monitro o'r Cynllun Datblygu Lleol sydd yn digwydd yn flynyddol. Ni fydd y Cynllun yn mynd i gael adolygiad llawn eleni a bydd hyn yn cymryd tair blynedd a hanner. Mae llawer o anniddigrwydd ymysg cyngorwyr fod y broses yn cymryd mor hir, ond yn anffodus amserlen statudol ydyw.

### Newid Hinsawdd

Mae Adroddiad o flaen y Pwyllgor Craffu Cymunedau ar y camau mae Cyngor Gwynedd am gymryd i ymateb i'r heriau newid hinsawdd. Does dim llawer wedi digwydd dros yr 20 mis diwethaf yn sgil y pandemic, ond mae 'na ail afael yn y gwaith rŵan. Mae'r Cabinet wedi ariannu swydd Rheolwr Rhaglen am 12 mis i ymgymryd a'r gwaith. Yn yr un modd penderfynwyd sefydlu Bwrdd Newid Hinsawdd i lywio'r gwaith. Mae'r Rheolwr Rhaglen wedi cychwyn ers mis Gorffennaf a gobeithir bydd cynllun drafft mewn lle yn y misoedd nesaf.

### Cylchfan Brynrefail

Mae'r gwaith wedi gorffen o'r diwedd, ac i weld yn gweithio'n dda

### Cyflymder rhwng Cwm-y-glo a Llanrug

Erbyn hyn mae'r arwyddion a'r cyflymder o 40 mya wedi eu rhoi i fyny, Mae'r 40 yn mynd o garej Cwm-y-Glo at Lanrug. Wedi derbyn sawl cwyn am y sefyllfa:-

1. Bod arwydd 30 mya i mewn i stâd Dolafon. 'Does dim angen yr arwydd yma oherwydd yn amlwg nad yw yn bosib cyrraedd y cyflymder yma ar y stâd.

2. Pam nad yw'r 40 mya ddim yn cychwyn ger y gylchfan newydd. Mae hi'n anodd iawn croesi y ffordd ger y Fricsan am fod y traffic yn rhy gyflym.

Wedi adrodd ar y ddwy gwyn, ond yn dal i ddisgwyl am ymateb

### Gor-gyflymder Ffordd Ceunant Tanycoed.

Wedi bod yn trafod hefo trigolion cais am *speed bumps* ar waelod allt Ceunant.

### Gor-gyflymder ffordd Pontrug i Gaeathro

Wedi bod allan i weld y sefyllfa ac yn mynd i adrodd yn ôl i'r Cyngor.

### Llifogydd yn gerddi Cwm-y-glo

Wedi cael cyfarfod hefo swyddog y Cyngor a thrigolion i geisio deall sut mae'r llifogydd yn digwydd.

Monitro ar y funud.

### Adroddiad gan y Cyngorydd Beca Brown, aelod dros Lanrug ar Gyngor Gwynedd

Ein Ardal Ni

Mae Llanrug wedi ei adnabod fel un o'r ardaloedd fydd yn rhan o sgysiau ymgysylltu Ein Ardal Ni 2030, sef rhan o'r Fframwaith Adfywio. Y bwriad yw i gynnal deialog cyson gyda chymunedau er mwyn i'r gymuned ei hun arwain gyda chefnogaeth y cyngor, gan ddatblygu ffyrdd effeithiol o ganfod barn a dyheadau lleol. Y cam cyntaf fydd sgysiau gydag aelodau etholedig a grwpiau lleol er mwyn ceisio adnabod y prif faterion yn lleol gan fynd ati wedyn i ddefnyddio dulliau ehangach i gynnwys mwy o bobol yn yr ymgysylltu. Yn y pendraw y bwriad yw i baratoi cynlluniau lleol 'bespoke' fydd yn mapio adnoddau ac yn creu cynlluniau gweithredu.

Mae'n gyfle gwych i bobl Llanrug gael mynegi'r hyn yr hoffent weld yn newid neu yn cryfhau yn y pentref, gan nodi eu pryderon a'u gobeithion dros yr ardal.

### Pryderon

Y materion sydd yn codi'n lleol yw pryderon mawr am barcio peryglus mewn nifer o fannau ar hyd y pentref, ac am y problemau baw ci sydd yn dal yn boen mewn llawer man. Mae problemau sbwriel ailgylchu yn chwythu o focsyst sydd heb gaead wedi dod i fy sylw hefyd yn ogystal â'r angen am waith trwsio'r ffordd mewn ambell fan a materion yn ymwneud â llwybrau.

### Llenwi sedd wag ar y cyngor

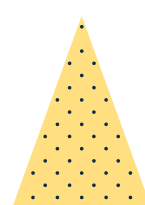
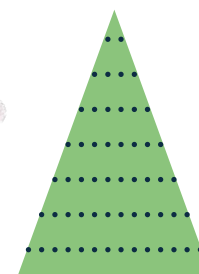
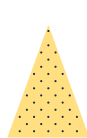
Adroddwyd fod ddwy sedd wag bellach ar y Cyngor. Penderfynwyd i wneud y trefniadau angenrheidiol er mwyn llenwi'r ddwy sedd.

### Ceisiadau Cynllunio

Penderfynwyd cefnogi'r ceisiadau canlynol:

- (a) Adeiladu porth ar 2, Bryn Gwyn, Ceunant
- (b) Adeiladu anecs unllawr ger Byngalaw Bryn Llan, Llanrug
- (c) Addasu modurdy yn anecs ynghyd a chodi estyniad yn Pant Afon Bach, Ceunant

'Doedd dim gwrthwynebiad i gais i ail-leoli arwydd goleuedig Maes Carafanau Twll Y Clawdd, Llanrug ond penderfynwyd gwrthwynebu'r cais i ddefnyddio adeiladau allannol fel hundai o fewn y maes carafanau presennol.



# Anrhegion

Yr anrhegion gwreiddiol i'r Baban Iesu oedd aur a thus a myrr wrth gwrs - a dyna pam rydym yn dal i rannu anrhegion hyd heddiw. Mae'r aur yn symbol o rhywbeth gwerthfawr, dyma frenin y holl fetelau ac anrheg oedd yn ffit i Frenin y Brenhinoedd. Defnyddiwyd thus wrth addoli'n y deml, arogldarth (*incense*) ydyw ac mae'n ein atgoffa ni bod Iesu yn Dduw i'w addoli a'i garu. Math o sbeis persawrus yw myrr a ddefnyddiwyd i baratoi cyrff ar gyfer eu claddu. Symbol sy'n dangos o'r cychwyn cyntaf bod marwolaeth ar ei ffordd i Iesu. Roedd yn mynd i roi ei fywyd i fod yn Geidwad y Byd.

## Dosbarthwyr anrhegion

Beth yw'r hoff anrheg gawsoch chi erioed? Beth yw'r un gwaethaf erioed?

Ceir nifer o wahanol straeon am bobl sy'n dod ag anrhegion cyn, yn ystod neu ar ôl y Nadolig. Mewn rhai rhannau o Ewrop Sant Nicholas sy'n dod gyda'r nos cyn ei ddiwrnod gwledd ar y 6ed Rhagfyr ac yn ystod ei fywyd roedd yn arfer rhoi anrhegion i bobl oedd yn dlawd neu mewn trybini. Yn ôl y chwedloniaeth o'i gwmpas, doedd Nicholas ddim yn hoffi i bobl wybod ei fod wedi rhoi anrhegion iddyn nhw. Mae stori

amdano yn gollwng bag o aur dair noson yn olynol drwy ffenestri tair merch pan oedd eu tad tlawd yn mynd i'w gwerthu. Mae straeon hefyd amdano yn achub morwyr a charcharorion. Ei gariad at blant sydd wedi goroesi'n fwy na dim. Wyth gan mlynedd yn ôl daeth Sant Nicholas yn sant arbennig mewn llawer o drefydd ac eglwysi ac roedd yn cael ei gofio gan yr Eglwys ar 6ed Rhagfyr - bryd hynny roedd rhieni yn rhoi anrhegion i'w plant er cof am ei garedigrwydd.

Yn Awstria, Yr Almaen a'r Swisdir mae Sant Nicholas yn ymddangos yn ei ddillad Esgob a rhoi anrhegion i'r plant ar ôl ei bregeth. Mae plant yr Iseldiroedd yn dweud bod gwas o'r enw *Black Peter* yn dod efo fo ac yn eu tywys i Sbaen os ydynt wedi bod yn ddrwg yn ystod y flwyddyn. Yn Norwy a'r Almaen y chwedl yw mai Kris Kringle,



Befana

gwas Sant Nicholas - Plentyn Crist - sy'n gyrru ei sled dros dopiau'r tai. Yn y Swisdir Sant Nicholas sy'n rhoi anrhegion i'r bechgyn tra bo ei wraig Lucy yn anrhegu'r genethod. Mewn rhai gwledydd Sant Martin sy'n dod ag anrhegion ac mewn eraill y Plentyn-Crist ei hun.

Mae pobl yr Iseldiroedd yn galw Sant Nicholas yn Sinta Klaas, a drodd ymhellach ymlaen i Santa Claus. Cred rhai pobl mai ef oedd y Siôn Corn gwreiddiol. Dros y blynyddoedd esblygodd yn hen ddyn, rhadlon, tew wedi ei wisgo mewn dillad coch gydag ymyl o ffwr gwyn. Daw i ymweld â'r plant ar Noswyl Nadolig o Begwn y Gogledd, yn ei sled sy'n cael ei dynnu gan geirw ac sy'n llenwi hosanau'r plant yn dawel bach. Wrth gwrs yng Nghymru Siôn Corn sy'n dod at y plant ar Noswyl Nadolig i rannu

anrhegion i blant da. Mae gen i atgofion melys o eistedd wrth tanllwyth o dân i bostio rhestr i fyny'r simdde ac yna dilyn yr un traddodiad efo'r plant i wneud yn siwr bod Siôn Corn yn gwybod beth oeddwn i a hwythau'n dymuno eu cael fel anrhegion.

Mewn gwledydd eraill rhennir anrhegion ar 6ed Ionawr i gofio am yr anrhegion roddwyd gan y tri gŵr doeth. Yn yr Eidal a Sbaen mae ysbryd o'r enw Befana yn llenwi hosanau'r plant ar Noson Ystwyll (*Epiphany*) ac mae hi hefyd yn eu rhybuddio y bydd yn eu bwyta os ydynt yn blant drwg! Mewn rhai rhannau o'r Almaen mae Plentyn Crist yn hedfan drwy'r ffenestri i roi anrhegion efo'r coblyn Han Trapp, sy'n curo plant drwg efo ffon fawr.

Dwi'n meddwl bod well gen i'r syniad o Siôn Corn clên a charedig ...

## Car Cyrn – gwaith celf cyhoeddus yn yr Allt Ddu

Ym mis Hydref eleni cwblhawyd gwaith celf cyhoeddus yn yr Allt Ddu, Dinorwig gan gwmni Gwaith Llechi Inigo Jones sy'n dathlu 160 mlynedd ers eu sefydlu.

Heddiw, mae'r Allt Ddu yn gychwyn taith drwy hen Chwarel Dinorwig; chwarel fawreddog sydd â golygfeydd godidog a hanes diwydiannol o amgylch pob cornel. Mae'r safle'n gyfoethog mewn hanes sy'n dyddio'n ôl dros dair canrif, er fod gwaith tirlunio gweddol ddiweddar wedi newid cryn dipyn ar y tirwedd gwreiddiol.

Bwriad y prosiect oedd dangos pwysigrwydd y safle hanesyddol o fewn stori ehangach y diwydiant llechi ond hefyd i ail-gysylltu'r gymuned leol â'i hetifeddiaeth. Dymuniad Grŵp Lle-Chi Deiniolen/Dinorwig oedd fod y gwaith hefyd yn ddefnyddiol. Arweiniodd hyn i Waith Llechi Inigo Jones ddylunio dwy fainc oedd yn adlewyrchu y Car Cyrn, sef wagen llechi; wagen oedd yn unigryw i Chwarel Dinorwig. Y 'cyrn' fyddai'n arbed y llechi rhag llithro oddi ar y wagen ar ei thaith i lawr yr inclens serth. Mae cefn y fainc wedi ei hysgythru â chofnodion personol. Mae'r cyntaf yn adrodd teimladau ac atgofion personol aelodau'r ardal am fywyd yn ystod yr oes pan oedd y chwarel yn gweithio. Mae'r ail yn cofnodi enghreifftiau o ddelweddau gwreiddiol

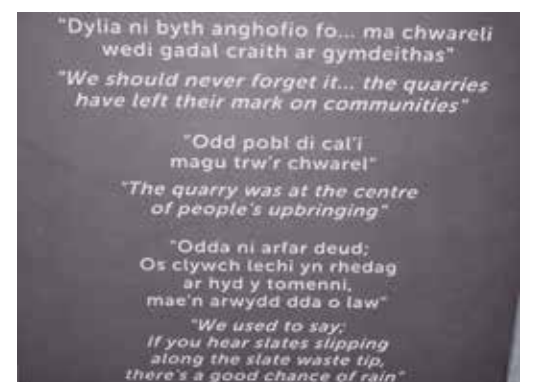


a ddyluniwyd gan y chwarelwyr, ac yn dangos y balchder oedd ganddynt yn eu cynefin.

Fel rhan o gais Llechi Cymru i ennill statws Treftadaeth Byd i ardal chwarelyddol gogledd-orllewin Cymru, bu prosiectau cymunedol, gwaith o fewn sefydliadau addysg, a hebrwng cymunedau lleol ar hyd y daith, wedi bod yn elfennol i sicrhau

llwyddiant y cais am statws UNESCO.

Mae'r tîm yng Ngwaith Llechi Inigo Jones wedi mwynhau cael y cyfle i weithio ar y prosiect unigryw hwn. Dymunant ddiolch i Grŵp Lle-Chi Deiniolen/Dinorwig ac i Llechi Cymru ac am nawdd gan Gronfa Dreftadaeth y Loteri Genedlaethol. Mae wedi rhoi cyfle iddynt i arddangos sgiliau hynafol trin llechi i gynulleidfa ehangach. Diolch i drigolion a chyn-drigolion Dinorwig a oedd mor garedig hefo'u amser i rannu eu hanesion ac atgofion diddorol o'r ardal a oedd o help mawr. Hoffent hefyd ddiolch i Barc Gwledig Padarn am eu cydweithrediad i baratoi'r safle sydd yn arddangos y meinciau ar eu gorau.



# Pennsylvania, Patagonia – a Rhydfadog

## 'Peidiwch gofyn i mi ganu'

Dyna destun cân goffa gan Elidirfab i Anne Ellen Morgan a fu farw yn Ionawr 1898 ym Mhatagonia. Dywedir fod ei gŵr, Ebenezer Morgan, oddi cartref ar y pryd, a hynny ar fusnes yn Buenos Aires. Yn yr adroddiad am ei marwolaeth dywedir ei bod yn wreiddiol o Rydfadog, Ebenezer, Llanddeiniolen. Mae adroddiad arall yn honni mai un o Lanllechid ydoedd. Mae'n ymddangos fod y ddau honiad yn anghywir, er bod ganddi gysylltiadau â'r ddau le.

Cafodd ei geni tua 1853, ac o chwilio Cyfrifiad 1861 cawn ei bod yn byw yn Glanrhyd(fadog), ond yn cael ei disgrifio fel Anne Elizabeth Jones, 'grand-daughter' a 'servant' i gwpl o'r enw William a Mary Jones. Dim ond wyth oed oedd hi ar y pryd! Yr hyn sy'n ddiddorol yw mai yn America y cafodd ei geni. Ddeng mlynedd yn ddiweddarach, yng Nghyfrifiad 1871, mae'r tri yn parhau i fyw yn Glanrhydfadog. Erbyn hyn mae'n cael ei henwi'n gywir fel Anne Ellen Jones, a'r tro hwn mae'n ferch i William a Mary Jones – William wedi ei eni yn Llanllechid. Unwaith eto, dywedir mai yn America y ganwyd Anne Ellen, gan fanylu y tro hwn a nodi'r lleoliad, sef Pennsylvania.

Mae'n amlwg i'r teulu fudo o Ebenezer a dychwelyd i'r America cyn 1881, ond nid cyn i'r eneth ifanc ddangos ei gallu cerddorol o fewn y gymdogaeth. Credir ei bod yn delynores, ond does wybod ymhle y dysgodd ganu'r delyn na phwy a'i dysgodd i wneud hynny. Prin yw'r cyfeiriadau ati. Roedd yn canu mewn cyngerdd wedi ei drefnu gan Undeb Llenyddol Deiniolen yn ystod gwyliau'r Nadolig 1867, ac yna

mewn cyngerdd 'mawreddog' yng Nghapel Ebenezer ddwy flynedd yn ddiweddarach. Ym mis Awst y flwyddyn honno (1867) daeth Dr Joseph Parry am wyliau i Gymru gan berfformio mewn gwahanol ganolfannau led-led y wlad yn ystod misoedd Awst a Medi. Ar yr 21ain o Awst roedd yn y Waunfawr, ac o fewn dau ddiwrnod roedd yn ymddangos yng Nghapel Ebenezer dan yr enw 'Pencerdd America', ac yn ôl adroddiad yn Y Tyst Cymraeg, yn 'cael ei gynorthwyo gan Miss Anne E. Jones'. Anodd gwybod a oedd yn canu'r delyn, canu neu'r ddau. Roedd elw'r cyngerdd yn mynd tuag at ddyled y capel.

Rhaid disgwyl tan 1873 cyn darganfod cyfeiriad arall ati, a hwnnw'n adroddiad od iawn yn Y Goleuad. Ar y noson cyn y Nadolig, ac ar fore a phrynhawn dydd Nadolig roedd Gŵyl Undeb Llenyddol Deiniolen yn cael ei chynnal yng Nghapel Ebenezer. Roedd Anne Ellen yn canu nawd yn ystod y cyfarfod bnawn dydd Nadolig. Ond y disgrifiad a geir ohoni yn canu ar y noson cynt sy'n od: "cafwyd brefiad doniol gan Miss Anne Ellen Jones, yr hon sy'n bugeilio'r ŵyn ym Mhenrallt, Caernarfon". Nid yw 'brefiad' yn air a ddefnyddir i ddisgrifio rhywun sy'n perfformio'n gyhoeddus, ond efallai mai dyma un o'r arwyddion cyntaf o'r salwch a ddaeth i'w llethu yn ddiweddarach. Y salwch a'i gorfodai iddi ddweud "Peidiwch gofyn i mi ganu", ond yn bodloni ar ganu'r delyn. Mae'r disgrifiad hefyd yn awgrymu ei bod yn athrawes yng Nghaernarfon, ond does dim posib cadarnhau hynny. Does wybod yr union ddyddiad



pryd yr aeth y teulu'n ôl i'r America - mae'r enwau William, Mary ac Anne yn rhy gyffredin i geisio eu darganfod ar y degau o longau a gariai ymfudwyr o Gymru drosodd i 'wlad yr addewid'. Does wybod chwaith am faint o amser yr arhosodd yn America, oherwydd mudo eto oedd ei hanes, y tro hwn i Batagonia. Aeth i'r Wladfa fel un o 'athrawesau Sarmiento', un o nifer helaeth o athrawesau a gafodd eu denu i'r Ariannin gan Domingo Sarmiento i weithio mewn 'colegau normalaidd'. Er iddo fod yn arlywydd yr Ariannin o 1868 hyd 1874 mae'n cael ei gofio fel arloeswr addysg yn y wlad. Yn 1875 cafodd y swydd o Gyfarwyddwr Addysg talaith y brifddinas, Buenos Aires. Erbyn 1879 roedd yn Arolygwr Addysg Cenedlaethol, gyda gofal am holl addysg y wlad, ac mae'n debyg mai dyma'r cyfnod pan ddenodd nifer helaeth o athrawesau o'r America i ddod i'r Ariannin. Erbyn 1882 roedd wedi llwyddo i sefydlu sistem addysg oedd yn orfodol, yn ddi-dâl ac yn rhydd o unrhyw oblygiadau crefyddol. Mae'n bosib felly mai yn ystod cyfnod Sarmiento fel Arolygwr Addysg y daeth Anne Ellen Jones i Batagonia.

Ym Mhatagonia, cyfarfu Anne Ellen â gŵr oedd yn enedigol o Gaerfyrddin, sef Ebenezer Thomas Morgan, rheolwr Cwmni Masnachol Camwy, cwmni cydweithredol oedd yn masnachu ar ran ffermwyr Y Wladfa. Priodwyd y ddau yn Nhrelew. Ychydig iawn o'i hanes ym Mhatagonia sydd ar gael, ond enwyd un o longau Cwmni Masnachol Camwy ar ei hôl, sef yr 'Annie Morgan'. (Mae llun o'r llong ar gadw yn y Llyfrgell Genedlaethol yn Aberystwyth). Mae hefyd stryd yn Rawson o'r enw Anne Morgan. Bu farw ym mis Ionawr 1898 wedi bywyd cyffrous yn dilyn cyfnod

ieuentid ym mhentref Ebenezer. Mae'n amlwg hefyd iddi, yn ystod y cyfnod byr hwnnw yn Ebenezer, wneud digon o argraff ar Elidirfab iddo ganu cerdd goffa iddi:

*"Peidiwch gofyn i mi ganu  
Beth pe gwyddech glwyf fy mron?  
.....  
Ar yr helyg mae fy nhelyn  
Fechan i yn fud yn awr,  
Ond mewn gwlad nad oes un gelyn  
Mi gaf seinio'r delyn fawr."*

### Cymdeithas Blawdiau

Chlywais i erioed am Gymdeithas Blawdiau yn y fro hon tan yn ddiweddar. Ym mis Mai 1898 ymddangosodd hysbyseb ym mhapur 'Y Genedl Gymreig' dan y teitl "Cymdeithasau Blawdiau Llanberis a Llanrug", sy'n awgrymu fod un gymdeithas ym mhob pentref (neu ym mhob plwyf), a'u bod "yn ateb y diben i'w cario ymlaen". Oes yma awgrym tybed eu bod ar fin cael eu dirwyn i ben?

Mae'r hysbyseb yn honni y byddai'n rhaid i aelodau'r cymdeithasau hyn yn Llanberis a Llanrug orfod talu £2 - 12 - 6 am sach o beilliad oni bai am eu haelodaeth, ac yn holi faint mae pobl y Waunfawr a Nantlle yn ei dalu am sachaid. Mae hefyd yn cyfeirio at gwmni gwerthu blawdiau sydd â masnachdy yng Nghaernarfon, ond ni roir enw i'r cwmni na'r masnachdy.

Tybed beth ddigwyddodd i'r cymdeithasau hyn? A gawsant eu hymgorffori o fewn i'r cymdeithasau cydweithredol (y co-op) a gafodd eu sefydlu ym mhentrefi'r ardal?

Dyna'r unig gyfeiriad y gallaf ei ddarganfod am y gymdeithas hon yn Llanberis a Llanrug. Oes rhywun gyda gwybodaeth?

CEIR CYMRU



Diolch am gefnogaeth  
ein cwsmeriaid yn Eryri  
dros **25** mlynedd  
Gareth.w.jones@hotmail.co.uk  
www.ceircymru.com

Bethel (B4366) Caernarfon Gwynedd LL55 1UN  
01248-671770/670451



## BLODAU'R NADOLIG

### Poinsettia

Dyma'r adeg pan fyddwn yn cael blodau lliwgar ar gyfer y tŷ, ac yn eu plith Poinsettia, sydd bellach i'w cael â dail coch, pinc, gwyn neu hufen. Ceisiwch ei gosod ar silff ffenest sy'n wynebu'r gogledd, yn ddigon pell o wresogyddion, neu mewn tŷ haul (*conservatory*) lluguer. Mae gor-ddyfrio yn byrhau eu bywydau, felly peidiwch â'u dyfrio os nad yw wyneb y pridd wedi sychu. Mae *humidity* uchel yn llesol, felly rhwch niwl o ddŵr iddyn nhw bob hyn a hyn neu gosodwch nhw ar gerrig mân mewn hambwrdd dyfrio bas. Maen nhw'n blanhigion tymhorol sy'n anodd eu cadw ar ôl misoedd y gaeaf. Am eu bod yn dod o'r trofannau, mae gwres canolog yn eu sychu, hefyd mae'n gas ganddyn nhw ddrafft. Os ydych yn prynu un eleni – gwnewch yn siŵr bod eich planhigyn wedi ei lapio mewn papur neu mewn bag wrth ei gario i'r tŷ neu'r car rhag i'r gwynt gael gafael arno a'i ddifetha cyn i chi gael ei fwynhau dros yr ŵyl. Rhaid i mi gyfaddef 'mod i wedi ceisio cadw sawl un ar gyfer y flwyddyn wedyn – ond erioed wedi llwyddo!



### Syclamen

Mae dau fath o Syclamen, y rhai bach, sy'n tyfu yn y goedwig (llysiâu'r ddiol) a'r rhai mwy (syclamen *Persicum*) sy'n cael eu codi yn aml ar gyfer y farchnad Nadolig. Mae angen golau arnynt nhw ond nid haul cryf. Cadwch nhw'n llaith heb fod yn rhy wlyb. Mi ydw i wedi llwyddo cadw'r rhain tan y flwyddyn wedyn -- trwy adael i'r pridd a'r corm sychu a'i ail blannu a'i ddyfrio, mewn compost newydd...

### Amaryllis

Dyma flodyn sydd ag arogl hyfryd; mae'n fawr, lliwgar ac yn hawdd i'w dyfu. Mae'n dechrau tyfu pan fo'r



compost yn gynnes ac yn llaith. Os ydych yn ofalus ohono, gall flodeuo am flynyddoedd.

### Hyasinth

Mi ddylai'r bylbiau fod wedi dod drwy'r pridd bellach – (os wnaethoch chi eu plannu nhw nôl ym mis Medi). Os yw blagur y blodau wedi dechrau ffurfio, ewch a nhw i mewn i'r tŷ, mewn lle reit oer i ddechrau, cofiwch eu dyfrio ac wrth i'r blodyn a'r dail dyfu symudwch nhw'n araf i le cynhesach. Os ydynt yn agor yn gyflym, arafwch y tyfiant drwy eu symud yn ôl i le oerach. I'r gwrthwyneb os maen nhw'n araf yn dod yn eu blaen cyflymwrch y tyfiant drwy godi'r tymheredd – ychydig – dim gormod neu mi wnawn nhw dyfu'n goesog. Byddaf yn gosod mwsog ar y pridd ac ambell i 'bauble' lliwgar rhwng y bylbiau i greu nawws Nadoligaidd. Os ydych yn lwcus cewch liw hardd ac arogl hyfryd yn eich cartref dros y Nadolig, er dydy o ddim o bwys os byddan nhw'n barod ym mis Ionawr chwaith. Mi ydw i wedi plannu rhai oren eleni ac yn edrych ymlaen i weld os fyddan nhw cystal â'r rhai pinc a glas fyddai'n eu tyfu fel arfer.

### COED NADOLIG

Mi ydw i'n hoffi cael coeden Nadolig fyw yn y tŷ – ond un heb wreiddiau. Y ddadl fawr bob blwyddyn rhwng y gŵr a finnau ydy, pryd fyddwn ni'n mynd i chwilio am goeden a'i gosod yn y tŷ... Fel arfer mi ydan ni'n cytuno ar ddechrau mis Rhagfyr. Un peth pwysig yw sicrhau bod y goeden yn cael ei gosod mewn daliwr pwrpasol (fel nad oes peryg iddi ddisgyn drosodd) a'ch bod yn ei dyfrio'n gyson. Mae hefyd yn llonni fy nghalon i wrth edrych ymlaen at greu torch i'r drws ffrynt, creu gosodiadau blodau, gosod celyn dros y lluniau a chael 'trimio' neu addurno os ydych

chi'n *posh* o gwmpas y lle i gyd. Erbyn meddwl mae gen i goeden fach mewn potyn hefyd, sydd wedi ei haddurno efo goleuadau bach LED batri (brynais i hon flynyddoedd yn ôl) sy'n ffitio ar y silff ffenest (er 'mod i wedi



Poinsettia

ei rhoi mewn potyn mwy bellach) ac sy'n dod i mewn i'r tŷ tua diwedd mis Hydref. Mae'r goeden orenau hefyd yn dod i mewn dros fisoedd oer y gaeaf, ac mae'r ddwy yma'n cael goleuadau bach arnynt bob nos o ddechrau mis Tachwedd ymlaen. Mae gen i ffrindiau yn y Ffindir sy'n deud eu bod nhw'n gadael y goleuadau ar y coed tu allan i'w tai ar ôl y dathliadau Nadolig, er mwyn codi eu hysbryd a goleuo'r dyddiau/nosweithiau yn ystod y misoedd tywydd. Pam lai?

### Cynghorion i gnoi cil

Cadwch lyfryn bach i nodi beth a ble sydd wedi cael eu plannu yn yr ardd neu'r tŷ gwydr.

Mi ydw i wedi bod yn gosod cansen, darn o bren neu label plastig yn y pridd i'r diben hyn. Yn amlach na pheidio mae brain neu biod yn eu codi!!! Mae angen mynadd a gras ar adegau pan ydych chi'n trio garddio.

Peidiwch â thocio pob planhigyn sydd a'i sgerbwd yn dal ar ôl yn y borderi ers

yr haf. Cadwch rhai planhigion fel yr *achillea*, *astrantia*, *echinacea*, gweiriau

addurniadol a *baptisia*, ar ôl i'w blodau ddarfod, i greu arddangosfa aeafol

ddramatig ac atynnu bywyd gwyllt ar yr un pryd. Cofiwch os yw'r coesau blodau'n dechrau disgyn, cliriwch nhw i'r bin compost neu'r bin brown.

Os oes ganddoch ffrind neu aelod o'r teulu sy'n hoffi garddio, beth am roi anrheg o docynnau canolfan garddio neu bâr o fenig neu blanhigyn i'r tŷ i lonni eu calonnau?

Gwnewch yn siŵr bod yr offer iawn i gyd gennych cyn i chi fentro i waelod yr ardd.

Gwasgarwch hadau pabi mewn cornel ddi-liw.

Defnyddiwch haearn hannerlleuad i dacluso ymylon y lawnt. Bydd yn creu llinellau syth geometrig fydd yn cadw'r ardd yn dwt drwy gydol y gaeaf.

Gall mis Rhagfyr fod yn wlyb a mwyn, yn hytrach nag oer a rhewllyd. Gwnewch yn fawr o unrhyw ddyddiau sych i glirio fel y gallwch. Os yw'n rhyw wlyb, gwyntog a/neu oer i fynd i'r ardd, rhwch eich traed i fyny a mwynhewch fodio'r catalogau hadau.

Mae dail bysedd y cŵn yn denu tyfiant mewn planhigion gerllaw ac yn help i wrthsefyll clefydau.

Nid yw ci a lawnt berffaith yn mynd gyda'i gilydd. Erbyn meddwl dydy wyrion a wyresau fawr o help chwaith.

Byddwch yn ddiolchgar am y glaw – mae cymaint o'i angen â'r haul (oni bai eich bod amgael barbeciu).

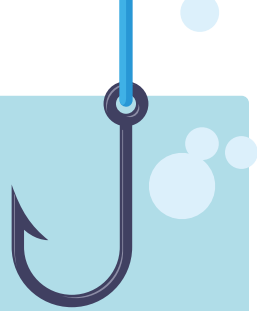
Peidiwch â phlannu coed yn rhy agos i'r tŷ, ac yn sicr os ydych am gadw'ch cymdogion yn hapus, anghofiwch am blannu coed Leylandii!

Cofiwch ddal ati i fwydo'r adar a sicrhau bod dŵr glân (heb fod wedi rhewi) ar eu cyfer.

O.N. Cefais ymholiad gan ddarllenwyd am y rysait Picl Bitrwt Berta (oedd yn Rhifyn mis Tachwedd) ynglŷn â pha fath o finag oedd ei angen – yn syml finag arferol neu 'malt vinegar' yn Saesneg.

Rhosyn Mynydd

# Ar ben arall i'r lein



## Adroddiad y Cadeirydd 2021

Mae diwedd tymor pysgota 2021 yn agosau wrth i mi ysgrifennu'r adroddiad. Tymor gymharol dawel ar ran y pysgota, i ryw raddau. Doedd y tywydd ar y cyfan ddim yr hyn mae genweirwyr yn ei ddyuno er mwyn cael llwyddiant ar lan yr afon. Hefyd, efallai, y ffaith ein bod yn ail flwyddyn y pandemig a'r ansicrwydd sydd wedi bod yn rhan o'n bywyd a'n trefniadau dros y misoedd diwethaf.

Ychydig iawn o law a fu drwy'r haf. Ar ddechrau'r tymor ym mis Mawrth daliwyd ambell frithyll da ar y Seiont. Roedd mis Ebrill yn berffaith sych. Ond bu'r gwanwyn yn hir yn deffro a'r tywydd yn parhau'n oer a sych. Roedd pen yr Wyddfa'n wyn lawr at Clogwyn yn wythnos gynta mis Mai. Yn sicr roedd gerddi'r ardal, a'n pysgota ni, ar ei hôl hi wrth gymharu â thywydd llewys crys 2020.

Bu lli iawn ar ddiwedd mis Mai. Braidd yn fuan i chwilio am bysgod mudol, medd rhai. Ond tybed bod y pysgod yn dallt mwy am y tywydd na ni? Ac yn wir, roedd ambell bysgotwr hefyd wedi mynd ati i chwilio amdanynt. Yn sicr roedd un aelod ifanc wedi pysgota'n frwd drwy nosweithia cyntaf mis Mehefin, ac wedi dal mwy o sewin, dybiwn i, na'r un arall drwy'r tymor, yn cynnwys pysgod

o 6 a 7 bwys. Does dim dwywaith bod niferoedd sewin y Seiont yn dal i wella. A dyna ddangos yn wir yr hen syniad nag oes posib eu dal heb fod eich pluen yn y dŵr, ac na'u daliwch yn eich gwla. Roedd y pysgod yn yr afon. Cafodd aelodau bysgota da drwy nosweithiau mis Mehefin, a sewin dau a thri phwys yn dod i law yn aml, heb son am nifer dda o bysgod llai eu maint, o Crawia, Glan Gwna ag i lawr ar hyd yr afon i'r Dre. Roedd y dal yn parhau hyd at fis Awst, er gwaetha'r sychder. Ond doedd dim sôn am eog, a gobeithiwn mai ar y diffyg dŵr mae'r bai. Yn anffodus roedd tystiolaeth gadarn bod eog wedi rhedeg yn gynnar gyda llunia unwaith eto ar y cyfryngau cymdeithasol yn dangos unigolion ar lannau ein dyfroedd ag eog a sewin mawr wedi eu potsio. Rydym wedi parhau i dynnu sylw at fethiant llwyr CNC i amddiffyn y pysgod yn afonydd Cymru, er gwaetha'r holl drefnu ag ail-drefnu a rheolau llym i bysgotwyr cyfreithlon sydd yn talu pris trwydded.

Roedd Llyn Padarn wedi 'sgota'n dda ar ddechrau'r tymor, gydag aelodau ac hefyd pysgotwyr oedd yn prynu tocyn dydd yn cael dipyn o hwyl arni. Daeth brithyll o bum pwys i law ym mis Medi. Mae'r Gymdeithas yn rhentu peth o'r

hawliau pysgota cwch gan Gyngor Gwynedd, a mae trafodaethau'n parhau am fanylion y cytundeb. Yn sicr, yn rhannol efallai oherwydd y pandemig, mae'r nifer cynyddol sydd yn nofio, hwylyfyrddio a rhwyfo ar ddyfroedd Padarn yn medru amharu ar bleser pysgota, a hefyd angen rheolaeth oherwydd pwysigrwydd y gwelau claddu i'r eog, brithyll a'r torgoch. Roedd dipyn yn gwersylla'n anghyfreithlon ar lan Llyn y Dywarchen hefyd, a chychod a nofiwyr yn y dŵr ar brydiau. Cafwyd sawl sgwrs yn y maes parcio i hel rhai oddi yno. Roedd hi'n dawelach ar Nantlle a Cwellyn. Cafwyd pysgota da ar y llynoedd ar brydiau ond bod y tywydd eto'n anffafriol yn aml.

Eto oherwydd ansicrwydd rheolau'r pandemig penderfynwyd peidio stocio Llyn y Dywarchen ar ddechrau'r tymor-gan ddisgwyl tan fis Mai am y cyflenwad cyntaf. Rydym yn ddiolchgar bod aelodau wedi dallt ein penbleth. Ond cyn hyn roedd ambell aelod wrthi'n dal brithyll enfys da iawn ym mis Ebrill - a'r pysgod yn arbennig o iach wedi gaeaf yn Rhyd Ddu. Roedd safon y stoc weddill y tymor yn plesio'n arw, gyda physgota cyffroes i'n haelodau ac ymwelwyr. Roedd y pysgota'n fwy heriol ar ddyddiau tanbaid ganol yr haf ond unwaith eto eleni daliwyd brithyll brown mawr hefyd. Mae'r lluniau ar ein tudalen Facebook yn arwain at lu o sylwadau ac yn cynnal diddordeb, yn ogystal â denu rhai'n holi am fanylion ymaelodi.

Roedd sewin ym mhyllau lan y môr y Llyfni a'r dŵr isel yn effeithio llai ar enweirwyr y nos, a bu daliadau cyson drwy fisoedd yr haf hyd at ddiwedd Medi. Ond ni chlywid sôn am eog o'r Llyfni na'r Gwyrffai drwy'r tymor. I ddweud y gwir un sydd wedi ei ddal ar y Seiont hyd yn hyn, ond gobeithiwn am gyfle ym mis Hydref.

Wrth i'r cyfyngiadau lacio roedd posib croesawu ymwelwyr yn ôl i Felin y Cim. Cyn y tymor, bu angen dipyn o waith atgyweirio ac rydym yn ddiolchgar iawn i'r aelodau fu'n helpu trefnu a chyflawni'r gwaith. Mae'r tymor prysur wedi helpu'n sefyllfa ariannol yn sylweddol.

Roedd gwaith da wedi ei wneud drwy'r flwyddyn gan aelodau, o fewn rheolau'r pandemig. Bu criwiau mewn mygydau ar lannau ein dyfroedd. Mae glanfa Llyn Cwellyn wedi ei lanhau'n effeithiol. Bu dau grefftwr wrthi'n atgyweirio'n pontydd yng Ngwm y Glo gyda chymorth criw yn cario'r deunydd. Mae Glanfa newydd Llyn Nantlle wedi ei chwblhau ac yn werth ei gweld. Gosodwyd giataiau newydd ym maes parcio Crawia, ac hefyd ym Mhontrug, ac adnewyddu

canllaw a llwybrau ar ddechrau'r tymor. Dyma rai o'r prosiectau mawr ond mae gwaith di-ddiwedd yn mynd ymlaen tu ôl i'r llenni yn cynnal ein pysgodfeydd a rhedeg y ddeorfa ar hyd y flwyddyn, ac mae diolch mawr i'r rhai sydd wrthi.

Drwy gydweithredu gyda'r Ymddiriedolaeth Afonydd bu gwaith gwella cynefinoedd ar yr afonydd hefyd, yn cynnwys ffensio a gwella mynediad i'r pysgod at Ffoes y Dail a'r Afon Perthi. Mae manylion ar wefan yr Ymddiriedolaeth

- <https://northwalesrivertrust.org/afon-perthi-habitat-improvement/>
- <https://northwalesrivertrust.org/newsletter-number-5-spring-2021/>



Mae gwaith pellach ar Afon Llwyncoed ar y gweill, a phrosiectau ar y Gwyrffai a'r Llyfni uwchben Llyn Nantlle yn cael eu paratoi. Mae cwmni First Hydro wedi dechrau gwaith i ledaenu Afon y Bala i geisio gwella' gwelau claddu i'r torgoch. A da oedd clywed eto bod torgoch wedi claddu ym Mhenllyn. Roedd rhai o'r pysgod mân wedi eu hastudio a phroffion yn cadarnhau mai torgoch oeddynt.

Ar ddiwedd ail flwyddyn y pandemig mae gobaieth y bydd pethau yn symud yn ol i drefn fwy arferol, er bod y gaeaf eto o'n blaenau. Wedi colli'r cyfarfod blynyddol y llynedd, rydym wedi trefnu eleni yn ôl y rheolau sydd ar hyn o bryd, a gobeithiwn weld nifer dda yno.

Diolchaf ar eich rhan, pawb sydd wedi cyfrannu at weithgareddau'r Gymdeithas yn ystod y flwyddyn, a pharhau i'n cefnogi yn ystod y cyfnod anarferol diweddar.

Hoffwn ddiolch yn arbennig ar ddiwedd y flwyddyn i'r ysgrifennydd am ei waith yn 2021 a braf adrodd ei fod wedi ail afael yn yr enwair. Ar ran y swyddogion hoffwn gynnig y dymuniadau gorau i chi a'ch teuluoedd dros y Nadolig a'r Flwyddyn Newydd a phob hwyl efo'r enwair yn 2022.

Dr R. Parry, Cadeirydd.



**Royal Victoria Hotel** LLANBERIS  
[www.theroyalvictoria.co.uk](http://www.theroyalvictoria.co.uk)

Dathliadau • Achlysuron Arbennig • Cynadleddau  
Pwyllgorau • Bwydlen Bar • Cinio Dydd Sul  
● PRIODASAU ●

Ffôn - 01286-870253  
[enquiries@theroyalvictoria.co.uk](mailto:enquiries@theroyalvictoria.co.uk)



## Pencampwriaeth Sgio Ysgolion Cymru 2021

Bu nifer o ddisgyblion Ysgol Brynrefail yn cystadlu ym Mhencampwriaeth Sgio Ysgolion Cymru yn Llangrannog dros benwythnos braf ym mis Hydref. Llwyddodd pawb i gwblhau'r cwrs gan fwynhau'r profiad a'r cyfle yn fawr. Y rhai gymerodd ran oedd Molly Chisholm, Megan Ingle, Alaw Swyn, Eirwen Howorth, Mared Evans, Cadi M Owen, Lois Owen, Seren Ellis, Martha Nel, Rufus Littlejohn, Elliot Meilleur, Merlin Ingle a Gruff Evans.

### Dyma'r canlyniadau:

#### Merched:

Molly Chisholm - 2il dan 18  
cofrestredig  
Mared Enlli Evans - 1af dan 18  
Alaw Swyn - 1af dan 16  
Eirwen Howorth - 2il dan 16

#### Bechgyn:

Rufus Littlejohn - 1af dan 16oed  
cofrestredig  
Elliot Meilleur - 2il dan 12oed  
cofrestredig  
Gruff Evans - 3ydd dan 14

Tîm genethod 'A' Brynrefail yn 2il  
a Thîm genethod 'B' Brynrefail yn  
4ydd.

Tîm bechgyn yn 3ydd.  
Mi fydd y 3 tîm yn mynd trwodd  
i gystadlu ym Mhencampwriaeth  
Sgio Ysgolion Prydain ddiwedd mis  
Tachwedd yn Llandudno.

Roedd dwy o'r ardal yn cynrychioli  
dosbarth Ysgolion Cynradd sef Beca  
Owen o Ysgol Llanrug a Leia Evans o  
Ysgol Bethel. Fe wnaethant hwythau  
gwblhau'r cwrs mewn amser da  
iawn hefyd.

Llongyfarchiadau iddynt hwythau.



Beca



Leia

## Llyfr Dathlu Mudiad Meithrin yn 50

Eleni, mae Mudiad Meithrin yn dathlu pen-blwydd arbennig wrth iddo ddatlu 50 mlynedd o ddarparu addysg Gymraeg o safon ers ei sefydlu yn 1971.

Cyhoeddir cyfrol arbennig **Cylch o Hanner Canrif: 1971 - 2021** i ddatlu 50 mlynedd o waith Mudiad Meithrin, wedi'i golygu gan Mererid Hopwood. Rhwng ei chloriau cawn gyfle i ryfeddu at yr hyn mae'r Mudiad wedi ei gyflawni dros yr hanner canrif ddiwethaf er budd addysg Gymraeg a thwf y Gymraeg yn ein cymunedau lleol.

Meddai Mererid Hopwood: 'Un o gyfrinachau llwyddiant Mudiad Meithrin yw ei allu i adnewyddu ei hunan yn gyson o ddegawd i ddegawd. Yn hynny o beth, nid yw'r Mudiad felly'n 'hen' o hanner canrif eleni ond yn hytrach yn 'newydd' o hanner canrif. Gyda 1,500 o wirfoddolwyr, bron i 2,000 o staff yn y Cylchoedd, bron i 300 o staff yn ganolog a 22,000 o blant yn tyrru i elwa o'i ddarpariaeth, mae'r Mudiad wedi tyfu i fod yn bwerdy yng



Nghymru. Mae ei stori yn un i godi calon pawb sy'n caru Cymru, caru'r Gymraeg a charu plant.'

Mae nifer o bobl wedi cyfrannu at y gyfrol gan gynnwys rhai o'r sylfaenwyr cynnar, cyn-swyddogion, a rhieni a phlant heddiw. Un arall sydd wedi cyfrannu at y gyfrol ac sydd wedi bod â chysylltiadau ers degawdau gyda'r Mudiad, yw'r arbenigwr blynyddoedd cynnar Siân Wyn Siencyn. Cawn gyfle i glywed am rai o atgofion difyr Siân yn ystod y lansiad hefyd.

Cyhoeddir y gyfrol hon gan Wasg Carreg Gwalch gyda chymorth Cyngor Llyfrau Cymru.

Meddai Myrddin ap Dafydd o Wasg Carreg Gwalch:

'Mae'n fraint bersonol i mi a'r wasg i fod yn rhan o'r dathliad hwn. Roeddwn i wedi fy ngeni'n rhy gynnar i gael manteision y Mudiad, ond tyfais i fyny yn sŵn y brwdfrydedd cychwynnol gan fod fy mam yn rhan o'r cyngor cenedlaethol oedd yn cyfarfod yn fisol yn Aber. Roedd yn amlwg

fod datblygiad cyffrous ar droed. Gwelais fanteision amlwg gwaith y Cylchoedd lleol wrth i bob un o fy mhllant fwynhau'r gorwelion newydd oedd yn agor iddyn nhw. Ac mae'r ŵyr cyntaf wedi dilyn ôl eu traed! Clamp o gyfraniad; clamp o stori - a gwyh gweld cofnod lliwgar o hyn i gyd rhwng cloriau'r gyfrol.'

Wrth edrych yn ôl ar gyflawniad y Mudiad dros yr hanner canrif ddiwethaf ac wrth edrych ymlaen at y dyfodol, gweledigaeth Dr Gwenllian Lansdown Davies, Prif Weithredwr presennol Mudiad Meithrin yw hyn:

'Holl genhadaeth a phwrpas ein gwaith yw defnyddio'r blynyddoedd cynnar fel cyfrwng i greu siaradwyr Cymraeg newydd o blith y plant na fyddai'n siarad Cymraeg fel arall ac mae'r profiad o ddysgu trwy chwarae yn holl bwysig yn ei hawl ei hun. Ond credaf mai gwaddol mwyaf y Mudiad fydd gweld nad oes mo'i angen ryw ddiwrnod, pan fydd ein cyfundrefn gofal ac addysg yn darparu'r gefnogaeth orau posib i'r plant lleiaf a hynny'n awtomatig trwy gyfrwng y Gymraeg. Gobeithio y gwiredir hynny cyn cyrraedd y 100fed pen-blwydd!'

## COLOFN CHWARAEON



## Noddwyr

Rwyf wedi cyfeirio droeon dros y tymhorau am barodrwydd unigolion a busnesau i fuddsoddi amser ac arian i noddi ein clybiau chwaraeon lleol. Syndod i lawer yw gweld cymaint o hysbysebion o gwmpas ein meysydd a hynny mewn ardal heb bresenoldeb diwydiannau mawr. Y tro yma cyfeiriaf at haelioni Ian Trevor, Garej Elim ac Iwan Jones, a Chwmni BM Steel. Diolch am eu haelioni yn darparu crysau hyfforddi a thracwisgoedd i glwb pêl-droed Llanrug. Os yw eich clwb chi eisiau tynnu sylw at haelioni nawdd yna gadewch i'r Eco wybod. Does dim â'r fath beth a chyhoedduswyd drwg.



## YMATEB

Wedi'r apêl y mis diwethaf mae un o glybiau'r fro – Waunfawr – wedi ymateb im cais am adroddiadau achlysurol. Mae un o'u cefnogwyr, Elgan Rhys, wedi cytuno i ddanfôn pytiaf ataf. Diolch iddo. Mae Elgan yn frawd i Mared sydd yn golofnydd cyson i'r Colofnau Chwaraeon. Y ddau hefyd yn rhan o'r Wal Goch. Felly, edrychaf ymlaen am ymateb o Lanberis a Llanrug. Dyma adroddiad cyntaf Elgan:

## Tymor y Beganifs hyd yma

Gyda hanner y gemau Gynghrair wedi cael eu chwarae mi fydd Waunfawr yn ddigon bodlon gyda'u tymor hyd yma. Fe gychwynodd y tymor i'r Cynghreiriau is ym mis Gorffennaf am y tro cyntaf erioed eleni. Cafodd y Beganifs gychwyn da i'r tymor gan ennill chwech o'i wyth gêm Gynghrair cyntaf. Anlwcus oedden nhw i golli'r ddwy gêm arall wrth ildio goliau hwyr. Canlyniadau cymysg



sydd wedi bod ers hynny gan gynnwys yn erbyn Caerdybi wrth iddyn nhw ennill o chwe gôl i bedair. Roedd Waunfawr ar ei hôl hi o bedair gôl i ddwy ond fe ddangosodd y Beganifs gymeriad gan sgorio goliau hwyr yn y chwarter awr diwethaf i gipio'r tri phwynt! Yr wythnos ganlynol stori debyg oedd hi gyda Waunfawr yn sgorio dwy gôl hwyr i ennill pwynt adref yn erbyn Llanystumdwy.

Siomedig yw hanes y clwb yn y Cwpanau eleni wrth iddynt golli yn erbyn Nefyn United yn y Tlws FAW a Felinheli yng Nghwpan Cymru gyda'r ddau dîm yn chwarae mewn Cynghreiriau uwch. Yng Nghystadleuaeth y Junior Cup colli ar giciau o'r smotyn yn erbyn Llanystumdwy oedd eu tynged.

Y tri sydd wedi serennu hyd yma yw Guto Llywelyn, Dylan Hughes a Josh Williams a'r tri chwaraewr wedi bod yn allweddol ar ddechrau'r tymor.

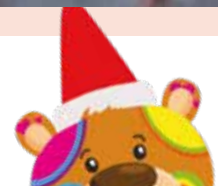
Ar hyn o bryd mae Waunfawr yn hanner uchaf y tabl a gobeithio y gallent barhau i aros yno tan ddiwedd y tymor.

## PENAMPWR MARATHON

Ar ddydd Sul olaf Hydref a'r glaw yn pistyllio gydol yr amser, daeth dros ddwy fil o redwyr i gystadlu ym Marathon Casnewydd. Dyma'r nifer mwyaf o redwyr i gystadlu gyda'i gilydd mewn unrhyw ras redeg yng Nghymru eleni, a'r faith fod y cwrs bron yn gyfan gwbl wastad yn denu rhedwyr o bob cwr yno yn y gobaith o sicrhau eu hamser gorau dros y 26 milltir.

Sicrhau ei amser gorau erioed dros y pellter oedd bwriad Dyfed Thomas o Lanrug hefyd, a daeth yn 25ain yn y ras mewn amser o 2 awr 43 munud – a churo ei record personol. Roedd hefyd yn ail orau yn y categori dros 45 oed. Ddeuddydd wedi cyrraedd yn ôl i Lanrug y cafodd wybod ei fod hefyd wedi ennill pencampwriaeth Cymru yn yr un categori oedran, a bu'n rhaid disgwyl i'r fedal gyrraedd drwy'r post!

Mae'n siwr fod Dafydd, ei dad, fel ninnau yn falch iawn o berfformiad rhedwr lleol.



ISSN 2516-7235



9 772516 723001 &gt;