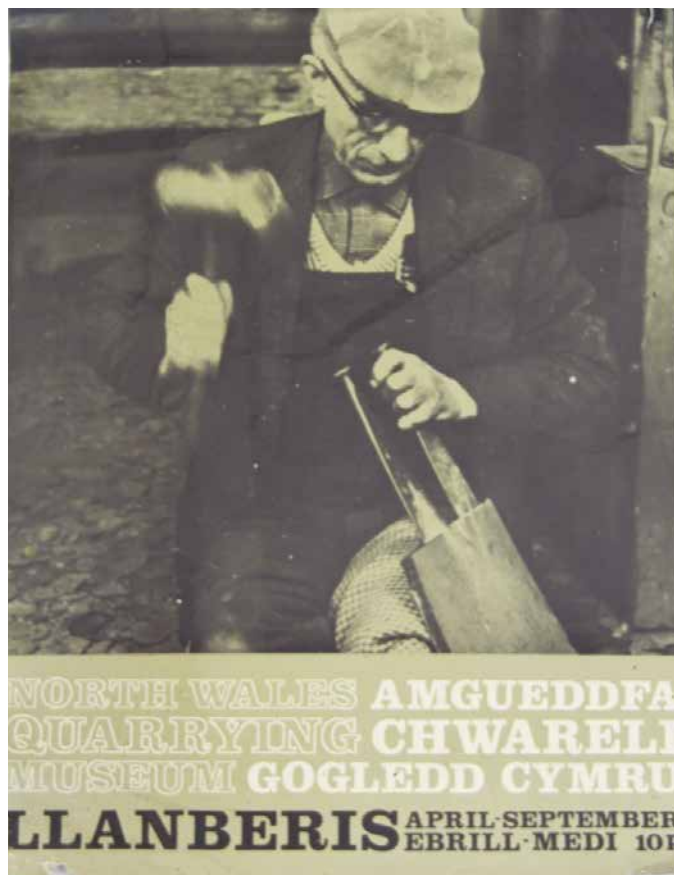


# ECO'r Wyddfa

## Penblwydd hapus yn hanner cant...

Bydd Amgueddfa Lechi Cymru Llanberis yn dathlu ei phenblwydd yn 50 oed ar 25ain Mai eleni – ac mae nifer o weithgareddau wedi'u trefnu i ddathlu'r achlysur arbennig!

I ddarllen mwy am gynlluniau y dathlu trowch i dudalen 13.



Poster hyrwyddo cyntaf yr amgueddfa yn y '70au

## ...a phenblwydd hapus rhifyn 500!

Fel rhan o gyfres o weithgareddau i ddathlu rhifyn 500 Eco'r Wyddfa fis Ebrill fel gafodd disgyblion ysgolion cynradd y fro gyfle i greu gwaith celf unigryw. Cafodd y plant bentwr o hen rifynnau o'r Eco fel man cychwyn i'w hysbrydoli i ail-gylchu a chreu gwaith celf newydd sbon.

Mae eu gwaith yn cael ei arddangos yn yr Amgueddfa Lechi tan ddydd

Sul 24ain Ebrill, felly ewch draw reit handi i'w weld! Ewch ar daith o amgylch yr Amgueddfa i ganfod y gwaith - yn y Golchdy, y Caban a'r stafell arddangos ger yr olwyn ddŵr.

I ddarllen mwy am y prosiect yma, ac i weld lluniau o waith disgyblion Ysgol Bethel, Ysgol Waunfawr, Ysgol Penisarwaun, Ysgol Gwaun Gynfi ac Ysgol Dolbadarn trowch i dudalen 22.



## Yn y rhifyn hwn:

- Etholiad y Cyngor Sir 5ed Mai - tud 3
- Garddio'r gwanwyn - tud 24
- Arddangosfeydd 'Cynllun Cerdded a Darganfod' Menter Fachwen - tud 22



- Tapestri i ddathlu 800 mlynedd ers codi Castell Dolbadarn - tud 8



- Yr ifanc yn serennu ar y cae hoci - tud 26

Elin  
Enfys

Chwilio am  
Elin Enfys

Ble mae Elin Enfys?  
Dewch o hyd  
iddi'n cuddio  
mewn 8 lle  
yn y papur.





## SWYDDOGION A GOHEBWYR

### Cadeirydd y Pwyllgor Gwaith

Tony Elliott  
Bwlch Cae Mawr, Deiniolen LL55 3LU.  
07798 552238.  
tonyelliott17@yahoo.com

### Golygydd Chwaraeon

Richard Ll Jones  
5 Y Ddôl, Bethel. 01248 670115.  
richard.llwyd@yahoo.co.uk

### Golygydd yr Ifanc

Marged Rhys  
marged\_3@hotmail.com

### Ffotograffydd

Gwynnaf Hughes  
Hafan, Ffordd Glanmoelyn, Llanrug.  
01286 672221.  
glasgoed@hotmail.com

### Trefnydd Hysbysebion a Dosbarthu

Hefin Jones  
Pantmwyn, Llanrug. 01286 673838.  
hefsj@aol.com

### Trefnydd Ariannol

Goronwy Hughes  
Eithinog, 14 Afon Rhos, Llanrug.  
01286 674839.

### Trefnydd Gwerthiant Post

Olwen Hughes  
Eithinog, 14 Afon Rhos, Llanrug.  
01286 674839.

### Trefnydd Bwndelu

Marian Jones  
Minallt, 7 Bro Elidir, Dinorwig.  
01286 870292.

### Dylunydd

Elgan Griffiths  
post@elgangriffiths.com

## GOHEBWYR PENTREFI

### Bethel:

Richard Ll Jones  
5 Y Ddôl, Bethel. 01248 670115.  
richard.llwyd@yahoo.co.uk

### Brynrefail:

Lowri Prys Roberts  
Godre'r Coed, Brynrefail. 01286  
870580.  
lowri-prys@supanet.com

### Caeathro:

Lowri Ceiriog  
4 Erw Wen, Caeathro.  
lowriceiriog@hotmail.co.uk

### Deiniolen:

Nia Gruffudd  
3 Hafod, Clwt y Bont. 01286 870394.  
glyn.gruffudd@btinternet.com

### Dinorwig:

Marian Jones  
Minallt, 7 Bro Elidir, Dinorwig. 01286  
870292.

### Llanberis:

Eifion Roberts  
Swyn y Gwynt, Llanberis. 01286  
870740.  
eifionroberts132@btinternet.com

### Llanrug:

Eryl Roberts.  
Peris, 56 Glanffynnon, Llanrug.  
01286 675384.

### Nant Peris:

Kate Pritchard  
01286 870189.  
econantperis@hotmail.com

### Penisarwaun:

ecopenisarwaun@hotmail.co.uk

### Wauanfawr:

Iola Gruffydd  
iolallew@hotmail.co.uk

## Llythyr Golygyddol

Wel dyna ni wedi cyrraedd a phasio rhifyn 500 yr Eco. Dim ond 99 arall i fynd cyn cyrraedd y 600....

Gobeithio y cawsoch chi flas ar ein rhifyn arbennig diwethaf. Tybed gawsoch chi gyfle i fynd ar un o'r teithiau cerdded drefnwyd yn ystod gwyliau'r Pasg? Gobeithio cawsoch chi fwynhad a thywydd eithaf os wnaethoch fentro. Efallai i chi droi am yr Amgueddfa Lechi Cymru yn Llanberis i fwynhau gwaith celf plant ysgolion cynradd y fro, yn sgil ein Prosiect Celf yn yr ysgolion hynny. Mae'r erthygl 'Prosiect Celf Dathlu 500' yn y rhifyn hwn yn disgrifio beth oedd pob ysgol yn ei wneud o fewn y prosiect cyffrous hwn. Bydd mwya'r i'w weld yn y rhifynau nesaf.

Beth bynnag wnaethoch chi fel rhan o'r dathliadau, cofiwch ddal ati i brynu'r Eco a chyfrannu at y cynnwys ym mha bynnag ffordd y gallwch chi, eich papur bro chi ydy o ar ddiwedd y dydd.

Hoffem ymestyn croeso at aelod newydd o'r Panel Golygyddol sef Catrin Roberts o Ddeiniolen, sydd wedi gwirfoddoli i ddod i'n plith i helpu gyda'r gwaith ysgrifennu a golygu. Edrychwn ymlaen at gyd-weithio efo aelod ifanc a brwdfrydig a diolch yn fawr i ti Catrin am wirfoddoli.



Tîm Golygyddol

## Ble ga'i afael ar yr Eco?

Mae'r Eco ar werth yn y siopau canlynol:

- Y Co-op, Llanrug
- SPAR, Llanrug
- One Stop, Llanberis
- SPAR, Llanberis
- Garej Beran, Deiniolen
- Siop Waunfawr
- Garej Gwalia, Caeathro
- Caffi Maes, Caernarfon
- Siop Na-Nog, Caernarfon
- Palas Print, Caernarfon
- Siop Awen Menai, Porthaethwy

## Ydach chi eisiau derbyn copi o'r Eco yn rheolaidd bob mis? Tanysgrifiwch!

Os ydach chi'n byw o fewn dalgylch yr Eco, pa well ffordd o wneud yn siwr na wnewch chi byth golli rhifyn na thrwy danysgrifio? Bydd ein criw o ddsbarthwyr caredig yn danfon copi drwy'r drws i chi, a gallwch arbed trafferth i chi eich hun drwy dalu o flaen llaw.

I drefnu tanysgrifiad cysylltwch â Goronwy neu Olwen Hughes ar 01286 674839 neu [goronwy@lineone.net](mailto:goronwy@lineone.net)

ECO'r Wyddfa

**Hoffech chi hysbysebu eich busnes yma?**

Cysylltwch â'n Trefnydd Hysbysebion a Dosbarthu  
Hefin Jones  
Pantmwyn, Llanrug  
01286 673838  
[hefsj@aol.com](mailto:hefsj@aol.com)



## Llythyr



4ydd Ebrill, 2022

Annwyl Banel Golygyddol,

Ynglŷn â'r llun 'Parti Llanberis' ar dudalen 9 o'r Eco mis Mawrth.

Y fi yw'r un yn y llinell flaen ar y dde. Fy enw ar y pryd oedd Helen Mary Griffith (Francis rŵan). Roeddech yn gofyn am gyfenw i rai o'r merched: Menai Pritchard, Eurwen Pugh, May Owens (dwi'n meddwl) a finna - Helen Mary Griffith. Yn anffodus does gen i ddim cof o gyfenw Myra.

Parti dawnsio gwerin oedd hwn o Ysgol Brynrefail oedd yn cystadlu yn Eisteddfod Genedlaethol yr Urdd yn 1956??? (dwi'n meddwl). O ran y gwisgoedd, roedd rhai o'r sgetiau yn check gwyrdd ac eraill yn goch efo blows gwyn. Cawsom lwyfan a daethom yn 3ydd. Daeth Alice Eileen o Frynrefail i roi sglein ar ein perfformiad cyn yr Eisteddfod.

Gobeithio fod hyn o help.

Helen Francis

## Dyddiadau i'w cofio...

Rhifyn	Dyddiad cau derbyn cynnwys (ail ddydd Gwener yn y mis)	Dyddiad cyhoeddi (pedwerydd dydd Gwener yn y mis)
Mehefin	13 Mai	27 Mai
Gorffennaf	10 Mehefin	24 Mehefin

## Yn ystod y mis aeth heibio...

- **Llifogydd:** 900 milltir o arfordir dwyreiniol Awstralia, o Queensland i Victoria, yn dioddef o ganlyniad i lawogydd anarferol o drwm a chyson. Miloedd o drigolion Sydney yn gorfod gadael eu cartrefi, a llaweroedd yn colli eu tai a'u ffermydd.
- **Eliffant:** Yr eliffant hynaf yn Sri Lanka, a gai ei gysidro'n sanctaidd, yn marw yn 68 mlwydd oed. Rhai cannoedd o bererinion yn dod i dalu'r deyrnged olaf iddo.
- **Ynys:** Mae ynys Henderson, rhan o Ynysoedd Pitcairn yn y Môr Tawel, wedi ei lleoli yn anghywir ar fapiau ers o leiaf 1937. Llong yr HMS Spey a ddarganfu'r camgymeriad. Mae'r ynys dros filltir ymhellach i'r de na'i safle ar bob map. Does neb yn byw arni.
- **Brenin:** Mae brenin newydd wedi ei goroni ar Ynys Piel, rhyw hanner milltir oddi ar arfordir Cumbria. Tafarn, castell ac ychydig dyddynod sydd arni, ac yn ôl traddodiad mae perchennog newydd y dafarn yn cael ei goroni'n frenin arni trwy dywallt peint o gwrw drosto.
- **Llong:** Mae'r 'Endurance', llong Ernest Shackleton wedi ei darganfod ar waelod Môr Weddell gant a saith o flynyddoedd wedi iddi suddo.
- **Adar:** Mae niferoedd adar ysglyfaethus Ewrop 55,000 yn fyr o'r hyn y dylai fod, i gyd o ganlyniad i wenwyno gan blwm. Amcangyfrifir fod 6,000 tunnell yn cael ei ychwanegu i'r amgylchedd ym Mhrydain yn unig bob



# Etholiad 5ed Mai

Dydd Iau'r 5ed o Fai ydi'r diwrnod i'w gofio. Ar y diwrnod yma bydd etholiad ar gyfer Cyngor Gwynedd yn cael ei gynnal, felly cofiwch ddefnyddio eich pleidlais er mwyn dewis eich cynrychiolydd lleol am y 5 mlynedd nesaf.

Bydd yr etholiad hwn ychydig yn wahanol i etholiadau'r gorffennol, am sawl rheswm:

- Dyma'r etholiad Cyngor Sir cyntaf bydd etholwyr sydd yn 16eg oed yn cael pleidleisio ynddo.
- Mae'r cynghorwyr bellach yn cael eu hethol ar gyfer tymor 5 mlynedd yn hytrach na 4 blynedd.
- Mae cyfanswm y wardiau, a ffiniau'r wardiau, hefyd wedi newid ers yr etholiad diwethaf yn 2017. Bydd cyfanswm o 69 ward, a chynghorydd, bellach yn hytrach na'r 75 a fu yn y gorffennol. Oherwydd y lleihad hwn mae ffiniau rhai wardiau wedi newid, neu mae wardiau wedi cyfuno, ac mae hynny'n wir yma ym mro'r Eco. Bu wardiau Bethel a'r Felinheli yn ddwy ward ar wahan ond maent bellach wedi eu cyfuno i greu un ward ond gyda dau gynghorydd yn ei chynrychioli. Bydd angen i drigolion Bethel a Felinheli felly ddewis dau allan o'r tri enw sydd ar y rhestr o ymgeiswyr isod.



Isod y ceir y rhestr o wardiau bro'r Eco, ac enwau'r ymgeiswyr. Os mai un enw'n unig sydd wedi ei roi ymlaen fel ymgeisydd ar gyfer ward yna ni fydd pleidlais yn cael ei chynnal yn y ward honno a bydd yr ymgeisydd yn cael

ei ethol i fod yn gynghorydd heb wrthwynebiad. Fe welwch felly mai dim ond mewn dwy ward y bydd angen cynnal pleidlais i ethol cynghorwyr, sef Bethel a'r Felinheli, a Llanberis.

## Ward Bethel a'r Felinheli -

Iwan Huws, Plaid Cymru

Linda Park, Democratiaid Rhyddfrydol Cymru  
Sasha Ellen Fraser Williams, Plaid Cymru

**Ward Cwm-y-Glo** - Berwyn Parry Jones, Plaid Cymru

**Ward Deiniolen** - Elfed Williams, Plaid Cymru

**Ward Llanberis** - Heather Lynne Jones, Annibynnol

Kimberley Jones, Plaid Cymru

Colin Frazier Jones

**Ward Llanrug** - Beca Brown, Plaid Cymru

**Ward Penisarwaun** - Elwyn Jones, Annibynnol

**Ward Waunfawr** - Edgar Wyn Owen, Plaid Cymru

Os hoffech weld y rhestr gyflawn o ymgeiswyr ar gyfer pob ward yng Ngwynedd ewch i wefan Cyngor Gwynedd. Mae'r dudalen Y Cyngor/Etholiad Cyngor Gwynedd 2022 hefyd yn dangos map y gallwch ei ddefnyddio i chwilio i weld ble mae ffiniau'r wardiau unigol.

Os ydych chi'n byw ym Methel, Felinheli neu Llanberis, mae'r etholiad hwn yn gyfle i chi ddefnyddio eich pleidlais i ddewis y person yr hoffech i'ch cynrychioli chi. Rhowch y dyddiad yn eich dyddiadur!



## Tafarn Y Glyntwrog Llanrug

Bwyd ardderchog am brisiau rhesymol

Bydd croeso cynnes yma bob amser



671191

Bryn ac Angela Williams  
**LONDON HOUSE LLANRUG**  
yr wyn lleol mwyaf blasus  
selsig cartre  
cigoedd parod i'w bwyta  
archebion ar gyfer y rhewgist  
**(01286) 673574**

## Rhoddion

Ariennir yn rhannol gan Lywodraeth Cymru

- blwyddyn, a hynny gan helwyr yn defnyddio pelenni plwm. Mae 99% o'r holl ffasantod a saethpwyd yn cael eu lladd gan y pelenni hyn.
- **Sychder:** Mae De Somalia'n wynebu argyfwng yn dilyn diffyg glaw yn ystod y tri thymor 'gwlyb' diwethaf. Yn ôl y Cenhedloedd Unedig, bydd 1.4 miliwn o blant dan 5 oed yn wynebu newyn os na ddaw glaw eleni.
- **Tŵr:** Mae Tŵr Eiffel 6 metr yn dalach wedi i drosglwyddydd radio gael ei osod ar ei gopa. Bydd yn gymorth i ddarlledu 32 gorsaf radio i 12 miliwn o bobl sy'n byw o fewn 70 cilomedr i Baris.
- **Saith:** Dyna'r nifer o bobl sydd wedi dychwelyd i Futaba, dinas oedd â phoblogaeth o dros 7,000 cyn y ddamwain niwcliar yn Fukushima o ganlyniad i ddaeargryn yn 2011. Does dim cyflenwad dŵr yno.
- **Perllan:** Mae hanner holl berllannau Cymru a Lloegr wedi eu colli yn ystod y ganrif ddiwethaf. Mae'r Ymddiriedolaeth Genedlaethol yn bwriadu plannu dros 4 miliwn o goed ar eu tiroedd i geisio gwneud iawn am hyn.
- **Oedolyn:** Mae pobl ifanc yn Japan yn cael eu cyfrif yn gyfreithiol fel oedolion yn 18 oed bellach. Ers 1876 doedd y gyfraith yno ddim yn cysidro neb yn oedolyn nes cyrraedd ugain oed. Ond mae yfed alcohol, smocio a betio'n parhau wedi eu gwahardd nes bydd pawb yn ugain oed.
- **Gwenyn:** Mae Llywodraeth Zimbabwe'n annog pobl i gadw gwenyn er mwyn ceisio atal tân rhag lledu yng nghoedwigoedd y wlad. Mae'n bosib ennill gwerth £55 o fêl a chŵyr o bob cwch gwenyn, ac o'u gosod mewn gwahanol lecynnau yn y coedwigoedd y gobaith yw y bydd perchnogion yn cadw golwg wylidwyr rhag i dân ddifetha eu dull o ennill cyflog.
- **Coctel:** Mae'r nifer o bobl sy'n archebu coctel yn hytrach na gwin mewn bwyty i gyd-fynd â'u bwyd wedi cynyddu 13%.
- **Seren:** Mae Telesgop Hubble wedi darganfod seren newydd a rhoi iddi'r enw 'Earendel', sef gair o'r Hen Saesneg am Seren y Bore. Mae mor bell i ffwrdd fel bod ei goleuni'n cymryd 12.9 biliwn o flynyddoedd i'n cyrraedd. Amcangyfrifir ei bod 50 o weithiau yn fwy na'r haul.
- **Avocado:** Wedi arolwg a fu'n mynd ymlaen ers 30 mlynedd ac yn cynnwys 110,000 o bobl, darganfuwyd fod bwyta'r ffrwyth hwn unwaith yr wythnos yn lleihau'r posibilrwydd o gael trawiad ar y galon o 22%.

# Ti'n cofio 40...30...20...10?

Dros y misoedd dwythfa mae'r Eco wedi bod yn rhannu atgofion o hen rifynnau o'r papur 10, 20, 30 a 40 mlynedd yn ôl. Gobeithio eich bod wedi cael blas arnynt, a'u bod wedi pricio'r cof neu wedi cyflwyno hanesion o'r newydd.

Wyddoch chi fod gwefan Eco'r Wyddfa - [www.ecorwyddfa.co.uk](http://www.ecorwyddfa.co.uk) - yn drysorfa o atgofion am yr hyn sydd wedi bod yn digwydd yn ein bro am 46

o flynyddoedd? Os ewch chi i'r adran 'Archif' ar y wefan fe gewch weld yr holl hen rifynnau a nifer fawr o luniau. Ewch i gael cip i weld os yw'ch llun chi yno, pa newyddion gyrhaeddodd y tudalennau blaen neu beth oedd yn digwydd ym mis eich geni!

Er mwyn rhoi blas i chi, dyma ychydig o bytiau o gynnwys Eco'r Wyddfa mis Mai 40, 30, 20 a 10 mlynedd yn ôl...



## Mai 1982

### Rhifyn 70. Pris yn 20c am 20 tudalen.

- Seindorf Arian Deiniolen yn codi swm anrhydeddus o £1,500 i Gronfa Apêl Gweithwyr Dinorwig er mwyn prynu peiriant i'w osod yn Ysbyty Gwynedd er mwyn helpu gyda thriniaethau canser. Cafodd y peiriant ei ddatblygu a'i adeiladu fel rhan o brosiect ar y cyd â Phrifysgol Bangor, a dim ond un arall oedd ym Mhrydain gyfan ar y pryd, a hwnnw mewn clinig preifat yn Stryd Harley, Llundain. Bu aelodau'r Seindorf yn trefnu nifer o weithgareddau codi arian - snwcer nodedig dros nos, nofio, a beicio 100 milltir o amgylch arfordir Môn.
- Edrych ymlaen at yr Eisteddfod Genedlaethol yn ymweld ag Abertawe fis Awst drwy hysbysebu gwyliau 'Steddfws 82'. Pecyn gwyliau ydoedd, yn cynnig taith fws o unrhyw fan yng Nghymru i Abertawe, teithiau bws lleol i faes yr Eisteddfod, llety a mynediad i'r maes. Y cyfan mewn un pecyn am brisiau gwahanol gan ddibynnu sawl noson yr hoffech aros.
- Eisteddfodau lleol yn dal i fynd yn gryf - cawn hanes Eisteddfod Penisarwaun ac Eisteddfod Clwb-y-Graig (ar gyfer Brynrefail a Chwm-y-Glo). Cafwyd Eisteddfod i'r plant hefyd yng Nghapel Bethel, Waunfawr, ac yng Nghapel Gorphwysfa, Llanberis.
- Mr Leslie Larsen sydd wedi cofnodi pryd y gwelodd a chlywodd adar y gwanwyn, gyda'r gwenoliaid wedi eu gweld ger

- Pontrhyallt ar 22ain Ebrill, a'r gog ar y carneddau ar y 24ain Ebrill. Mae cofnodion o'r fath yn bwysig i ni heddiw er mwyn gallu cymharu'r amseroedd ac i drïo rhagweld a oes perygl i niferoedd yr adar ostwng.
- Fis Mai 1982 roedd rhyfel y Falklands yn ei anterth, ond mae'r Eco yn dweud hanes Humphrey Edwards o Tŷ Gwyn, Llanrug a aned yn 1730 ac aeth yn feddyg i'r llynges. Y fo oedd meddyg llong y 'Tamar' a hwyliodd o amgylch arfordir De'r Amerig gan lanio ar nysoedd y Falklands yn 1765, Mae carreg fedd Humphrey Edwards i'w gweld ger talcen Eglwys Llanrug.
- Roedd pwy bynnag a osododd yr arwydd 'Ffordd Glanffynnon' yn Llanrug naill a'i ar dipyn o frys neu rhyw fymryn bach yn chwili?!
- O dan hanes Ysgol Brynrefail cawn wybod

bod Malcom Allen a Steven Owen wedi chwarae i dîm Ysgolion Arfon mewn gêm yn erbyn tîm ieuencid o'r Unol Daleithiau. Malcom sgoriodd yr unig gôl i'r tîm lleol. Sgwn i be oedd ei hanes wedyn?!

- Ar y dudalen gefn cawn hanes y marathon a redwyd o Bontrug i Ben-y-Pas ac yn ôl i Llanrug. Wrth edrych ar y llun o ddau lanc yn cychwyn y ras mae'n rhaid i chi ddarllen y frawddeg o dano, rhag i chi gredu bod merched peryglus iawn yn byw yn y fro!



Owain Eilir Jones a Paul Williams ar ddechrau'r Marathon. Mrs Dilys Jones sy'n cychwyn y rhedwyr.



Beth sy' wedi digwydd yn Llanrug tybed? Daeargryn? Mewnllifad o Awstraliaid i'r pentref? Mae'r peth yn amlygu yn dipyn o broblem i'r plant yn y llun.



## Mai 1992

### Rhifyn 179. Pris yn 25c am 20 tudalen.

- Pasg i'w anghofio ym Methel gyda dau ladrad yn y pentref. Y cyntaf yng ngarej Minffordd (Ceir Cymru yn ddiweddarach) ble dygwyd arian a char, a'r ail o flwch ffôn ger Llys Myfyrr.
- Cafodd capel Disgwylfa, Deiniolen, ei ddymchwel ar ôwl bod yn sefyll yn wag am flwyddyn. Darganfuwyd potel wydr

o dan y fan ble roedd y pulpud wedi sefyll, ac ynddi dri darn o bres a llythyr yn cofnodi cynllunio a chodi'r capel rhwng 1861-1863.

- Ymgyrch 'Cadw Cymru'n Daclus' wedi ei chynnal yn Dinorwig i glirio sbwriel a llanast o amgylch safle bws yr Allt Ddu a'r Barics. Mewn ychydig dros 2 awr casglwyd dros 12 stôn o sbwriel. 12 stôn!



**Mai 2002**

**Rhifyn 289. Pris yn 40c am 24 tudalen.**

- Fe gafodd llyfr Rol Williams, 'Pobol Tu Ucha'r Giât' gystal derbyniad nes bod angen ei ail argraffu. Gwerthwyd y cyfan o'r argraffiad cyntaf o fewn pum wythnos. Mae'r llyfr yn dweud hanes hen deuluoedd Gwaun Cwm Brwynog uwchben Llanberis.
- Amgueddfa Lechi Cymru yn ennill gwobr 'Naws ar Le' Bwrdd Croeso Cymru. Rhoddwyd y wobwr i'r atyniadau neu'r busnesau oedd yn creu'r ymdeimlad cryfaf o fod yng Nghymru. Byddai'r amgueddfa wedi dathlu ei phenblwydd yn 30 oed hefyd fis Mai 2002, ond cofiwch am ddatliadau'r amgueddfa yn hanner cant oed fis Mai eleni.
- Mae'r erthygl 'O Siambar Selwyn' yn dwyn i gof hen dai a thyddynnol Bethel, nifer ohonynt bellach wedi diflannu. Penrhoschwilog oedd yr enw gwreiddiol ar y pentref, ond fe'i newidiwyd i Bethel pan agorwyd capel yr Annibynwyr yn 1810.



**Mai 2012**

**Rhifyn 399. Pris yn 50c am 24 tudalen.**

- Fe gofiwch mai 2012 oedd blwyddyn y gemau Olympaidd yn Llundain. Cafodd nid un ond tri person lleol eu dewis i gario'r fflam fel rhan o orymdaith. Y cyntaf oedd merch o Lanrug, Elin Catrin Owen, a gafodd ei henwebu oherwydd iddi fod mor weithgar yn gwneud gwaith gwirfoddol yn annog pobl ifanc i gymryd rhan mewn chwaraeon gyda'r Urdd. Gobaith Elin oedd cael cario'r fflam drwy'r ardal gyfagos, ond roedd yn parhau i fod yn 'hynod o falch' o gael ei chario drwy Flaenau Ffestiniog. Yr ail oedd merch leol arall a gafodd y fraint o gario'r fflam drwy Gaernarfon, sef Anna Williams o'r Waunfawr. Mae Anna'n wreiddiol o Sweden ond wedi ymgartrefu gyda'i theulu ym mro'r Eco. Roedd hi'n Swyddog Garddio Bywyd Gwylt gydag Ymddiriedolaeth

Natur Gogledd Cymru. Yr olaf ond nid leiaf oedd David Rhys Owen Parry o Ddeiniolen.

Roedd Rhys o flwyddyn 9 yn dipyn o bencampwr athletau ac yn llwyddiannus yn ei faes er iddo ddiodeff a churo'r clefyd liwcema pan yn blentyn ifanc.

- 10 mlynedd yn ôl, fel eleni, roedd yna etholiad ar gyfer seddi ar Gyngor Gwynedd, a chawn wybodaeth am yr ymgeiswyr yn yr Eco. Ni chafwyd pleidlais yn wardiau Llanrug, Cwm-y-Glo, Penisarwaun a Llanberis gan mai un enw yn unig a gynigwyd yn ddiwrthwynebiad. Roedd yr aelodau presennol yn wardiau Bethel, Deiniolen a'r Waunfawr yn wynebu her gan un ymgeisydd newydd, a chanlyniad y bleidlais oedd bod bob un o'r tri wedi colli eu seddi i'r newydd-ddyfodiaid.
- 'Radio Brynrefail' - gwasanaeth radio wedi ei sefydlu yn Ysgol Brynrefail gan ddarlledu rhaglenni yn ystod amser cinio. Dau o'r disgyblion oedd yn cyflwyno oedd Eleri Sweeny a Chris Roberts, a da yw clywed Chris yn dal i'n difyr ar Radio Cymru bob nos Wener.
- Roedd Gruff John a Jamie McDaid, disgybl a chyn-ddisgybl o Ysgol Brynrefail, wedi cynrychioli Ysgolion Cymru dan 18 oed mewn gêm bêl-droed yn erbyn Gogledd Iwerddon.

- Nid yr hogia ydi'r unig sêr pêl-droed - cafodd Lois Regan o Ddeiniolen ei dewis i garfan genethod dan 16 oed Cymru.
- Hanes Siop Beics Taid, sef William John Humphreys o Dan y Coed, Llanrug. Roedd y siop ym Mhonrhythallt, Llanrug ac yn gwasanaethu beics y chwarelwyr oedd yn reidio eu beics yno cyn ymuno â thren y chwarel i'w cario ymlaen i Ddinorwig.







## Cofio Tryweryn

Yn ystod y mis aeth heibio cafodd disgyblion yr Adran Iau Fwynhau cymryd rhan yn un o Sioeau Mewn Cymeriad. Cofio Tryweryn oedd y testun y tro hwn a chafwyd awran ddiddorol iawn yn dysgu am fodd Cwm Tryweryn yn y chwedegau. Cafodd y disgyblion gyfleoedd i chwarae rôl ac i gymryd rhan mewn protest. Edrychwn ymlaen at groesawu cwmni Mewn Cymeriad yn ôl eto yn fuan!



## Codi arian i Wcráin

Ddydd Gwener, Ebrill yr 8fed roedd PC Dylan Pritchard, sef swyddog cyswllt yr heddlu sydd yn dod i gynnal gwersi yn yr ysgol yn rheolaidd, yn rhedeg i godi arian i Wcráin. Cafodd y disgyblion y cyfle i fynd allan i wyllo PC Dylan a'i gydweithiwr yn rhedeg heibio'r ysgol. Daeth y plant i'r ysgol yn gwisgo dillad melyn a glas ac yn chwifio baneri Wcráin. Diolch i bawb a gyfrannodd arian a da iawn PC Dylan am gasglu cymaint o arian i achos teilwng.



## Un funud fach ... RHITH O YMDDIHEURIAD



Efo'm trwyn ar y maen a'm llygaid ar y sgrin a'm clust at y radio mi ddylwn ddod i ben â sgwennu'r golofn hon cyn swper. Daeth y newydd y pnawn 'ma y bydd Mr a Mrs Johnson a Mr Sunak yn cael eu dirwyo am dorri'r gyfraith pan gynhaliwyd parti pen-blwydd i'r Prif Weinidog yn 10 Stryd Downing pan nad oedd hawl i griw o bobl ymgynnull dan do yn ystod y Cyfnod Clo ym mis Mehefin 2020. Mae fy nghlust at y radio gan i mi glywed y bydd y Prif Weinidog yn gwneud datganiad rywbryd wedi hanner awr wedi pump heno. Beth petai'n cyhoeddi ei ymddiswyddiad cyn i mi orffen dweud fy nweud amdano? Ond o wybod y peth lleiaf am y gŵr, go brin y digwydd hynny. A hithau'n wyliau'r Pasg ar y Senedd, fydd dim rhaid iddo boeni am wynebu lliad a dirmyg Tŷ'r Cyffredin am bythefnos arall. Ond dydi o'n ffodus mai heddiw y dewisodd Heddlu Llundain ddweud bod dirwy ar ei ffordd ato? Mwyaf piti iddo fo, y peth rhwydda'n byd

i'r gweddill ohonom yw pwyntio bys at feiau Boris Johnson. Ac mae 'na ddigon o fysedd yn pwyntio'r pnawn 'ma. Ond mi fedraf gydymdeimlo ag o gan nad wyf am un eiliad yn honni fy mod wedi cadw pob deddf a rheol. Rwyf finnau wedi torri cyfraith gwlad cyn hyn. A gwaeth fyth, wedi torri cyfraith Dduw, ac yn dal i wneud hynny bob dydd. Fy nghysur ydi bod yr Efengyl yn fy ngwahodd i gyffesu hynny a cheisio maddeuant, gan ddeisyf hefyd bob dydd gymorth a gras Duw i fod yn well ac yn fwy ffyddlon nag ydw i.

Wn i ddim be ddywed Mr Johnson yn nes ymlaen heddiw. Tybed a fydd o'r diwedd yn cydnabod ei fai? Hyd yma, beth bynnag, ni wnaeth hynny. Yn ôl y sôn, fo ydi'r cyntaf erioed i gael ei gosbi am dorri'r gyfraith yn ystod ei dymor fel Prif Weinidog. Mae hynny yn do'i hun yn ddigon difrifol, ond mae dau beth sy'n gwneud ei drosedd yn waeth. Yn gyntaf, y ffaith iddo dorri cyfraith yr oedd o'i hun wedi ei gosod ar gyfer pawb arall. Ac yn

ail, y ffaith iddo fynnu sawl gwaith gerbron y Senedd (ac mewn cyfweiliadau i'r Wasg) nad oedd o na neb arall wedi gwneud unrhyw beth o'i le.

Dyfalw ydw i'r pnawn 'ma y bydd Mr Johnson yn ymddiheuro am 'dorri'r rheolau', ond yn mynnu eto na wnaeth hynny'n fwrriadol a bod rhywun neu'i gilydd wedi rhoi'r cyngor annoeth iddo ynghylch y 'cynulladau' hyn.

O 'rhoswch funud! Mae'r dyn ei hun ar y radio i ferwino'r glust ...

Ac ie, fel oeddwn yn amau, rhith o ymddiheuriad a gafwyd. Roedd o wedi talu'r ddirwy, meddai. Ond "ym mhob didwylledd a gostyngedd rwydd" roedd Mr Johnson am i ni wybod mor brysur y bu ar ddydd ei ben-blwydd ac na ddychmygodd am eiliad fod cynulliad o bobl yn dathlu ei ben-blwydd yn torri'r rheolau.

Nid rhith o ymddiheuriad y mae Duw'n ei hawlio oddi wrthym, ond cyffes ddiffuant, fel y cafwyd gan y casglwr trethi yn un o ddamhegion Iesu: 'O Dduw, bydd drugarog wrthyf fi, bechadur' (Luc 18:13). Dim ond hynny, heb nac esgus nac ymdrech i'n cyfiawnhau ein hunain.

**JOHN PRITCHARD**





#### Gweithdy Celf Eco'r Wyddfa

Dymuna'r ysgol ddiolch yn fawr i Eco'r Wyddfa am drefnu'r gweithdy celf diweddar. Daeth Elen Williams i'r ysgol i weithio gyda'r disgyblion gan ailgylchu, ailddedfnyddio a bod yn greadigol gyda hen gopiau o'r Eco. Yn dilyn trafodaeth penderfynwyd y byddai'r disgyblion yn creu gwaith creadigol ar thema "Dŵr". Gweithiodd pawb yn ddiwyd iawn yn creu, cafwyd modelau o Ffynnon Cegin Arthur, potel o ddŵr llesol o'r ffynnon yn ogystal â darn o waith creadigol yn cynrychioli afon yn llifo.



**Gwasanaeth Gwres a Plymio**

Ar gyfer eich holl anghenion gwres a plymio  
Gwaith proffesiynol o'r safon orau pob amser

Arwel Jones - 1 Cefn Cynrig Bethel LL55 1UW  
Ffôn (01248) 674927 Symudol - 07798 746718

**Gwaith Coffaol LLANRUG**

Y Sgwâr  
Llanrug  
Caernarfon  
Gwynedd  
LL55 4AA

☎ **01286 672898**

**AM WASANAETH PERSONOL A GOFALUS**

**DYLAN GRIFFITH**

Trefnwyr Angladdau Annibynnol a Lleol  
**TROS Y WAEN PENISARWAEN**

Gwasanaeth Teimladwy a Phersonol  
24 Awr y Dydd  
Capel Gorffwys Preifat  
Yn Gwasanaethu yr Holl Ardal  
Busnes Teuluol

Ffôn : 01286 871833 (SYMUDOL: 07778127394)



**Royal Victoria Hotel LLANBERIS**  
[www.theroyalvictoria.co.uk](http://www.theroyalvictoria.co.uk)

Dathliadau • Achlysuron Arbennig • Cynadleddau  
Pwyllgorau • Bwydlen Bar  
• PRIODASAU •

Ffôn - 01286-870253  
[enquiries@theroyalvictoria.co.uk](mailto:enquiries@theroyalvictoria.co.uk)



## Cais am newyddion

Os oes unrhyw unigolyn neu gymdeithas yn dymuno cyflwyno eitem o newyddion, llun neu erthygl i'r Eco, gallwch wneud hynny drwy gysylltu â mi drwy ffôn/ e-bost neu alwad personol, drwy'r cyfeiriadau sydd o dan Newyddion Llanberis ar dudalen 2 yr Eco. Diolch yn fawr.

## Diolchiadau

Hoffai Eurwyn ac Eiddwen ddiolch o galon i'w teulu a'u ffrindiau am y dymuniadau gorau, cardiau ac anrhegion ar achlysur eu Priodas Aur.

## Tapestri Castell Dolbadarn

Mae grŵp o wirfoddolwyr o'r pentref, ar y cyd â'r artist Cefyn Burgess, wedi bod yn brysur iawn yn creu'r tapestri yma er mwyn dathlu 800 mlynedd ers codi Castell Dolbadarn. Diolch hefyd i ddisgyblion Ysgol Dolbadarn am eu cyfraniad tuag ato.

Mae'r tapestri erbyn heddiu wedi ei osod ar un o waliau'r Ganolfan ac yn werth ei weld.

Diolch yn fawr i Christine, Marian, Ann, Carol, Dilys, Dwynwen, Elen, Iris, Mair a Sandra am eu gwaith a'u hamser i'w greu.

## Eglwys Sant Padarn

Mae arddangosfa o waith Isaac Hughes, ffotograffydd cynnar Llanberis a oedd yn tynnu portreadau o bentrefwyr a chwarelwyr y cyfnod, i'w gweld yn yr Eglwys rhwng 10.30 a 2.00 o'r gloch o ddydd Llun i ddydd Gwener.

Cynhelir gwasanaeth o'r Cymun Bendigaid am 11.00 o'r gloch bob dydd Sul. Croeso i bawb ymuno â ni: ceir lluniaeth ysgafn i ddilyn y gwasanaethau. Hefyd, cynhelir Cymun Bendigaid am 8.00 o'r gloch ar ddydd Sul, Ebrill 24.

Enillwyr Clwb Cant mis Chwefror oedd:

1) Delyth Roberts, 2) Margaret Rees Jones, 3) Meira Williams, 4) Owain Rees Jones, 5) Helen Sharp.

## Grŵp Pentref Taclus Llanberis

Mae grŵp Pentref Taclus Llanberis

yn cychwyn ar gasglu sbwriel yn wythnosol o ddydd Sul y 10fed o Ebrill dros gyfnod yr haf. Croeso i bawb ymuno â ni. Mae popeth ar gael i'ch helpu i gasglu.

Cychwyn am 10.00 o'r gloch o siop Menter Fachwen ar y Stryd Fawr, a gorffen yno am 12.00 o'r gloch, gyda phaned a bisged i orffen.

## Capel Coch

Cynhelir oedfa yn Capel Coch am 10.00 o'r gloch bob bore Sul. Dros y mis nesaf, dyma fydd y drefn.

Ebrill 24: Y Gweinidog; Mai 1: Dr Huw Tegid Roberts; Mai 8: Y Gweinidog; Mai 15: Oedfa; Mai 22: Y Gweinidog; Mai 29: Y Parchg Glenys Jones.

Cynhelir yr Ysgol Sul bob pythefnos ar hyn o bryd, a cheir y dyddiadau ar wefan Capel Coch a'r Ofalaeth, [gronyn.org](http://gronyn.org)

Llongyfarchiadau i Andrew Settatree ar ei benodiad i swydd newydd yng Ngofalaeth Berea Newydd, Bangor. Cawsom wyth mlynedd a hanner o'i wasanaeth yn Capel Coch a'r ardal fel Gweithiwr Ieuenctid Cynllun Efe. Dros y pum mlynedd diwethaf bu'n gwasanaethu mewn swydd debyg gyda'r Presbyteriaid yn Llŷn ac Eifionydd. Yn ei swydd newydd ym Mangor, Aber a'r Felinheli bydd yn Gynorthwy-ydd Gweinidogaethol yng ngofalaeth y Parchg Elwyn Richards. Dymunwn bob bendith iddo ac edrychwn ymlaen at gael o bosibl gydweithio ag ef eto'n fuan iawn. Mae Andrew a'i wraig Heather yn byw yng Nghaeathro.

## Rhyfeddodau Natur

Ychydig wythnosau'n ôl, ar fy ffordd adref o gerdded fy nghi at yr hen dwnnel rheilffordd sydd ar ochr Llyn Padarn, cefais olygfa bur anghyffredin.

Mae'r rhai ohonoch sydd yn arfer cerdded y llwybr yma'n gyfarwydd â sŵn adenydd elyrch wrth iddynt godi i'r awyr oddi wrth Lyn Tan Pant, sydd ar ochr Llyn Padarn.

Ond, y bore yna, roedd un o'r

ddau alarch heb godi'n ddigon uchel i glirio Bedwen Arian tri deg troedfedd sy'n tyfu ar lannau Llyn Padarn. Gwelais hi'n disgyn, yn araf deg o frigyn i frigyn, i'r llawr.

Wrth i mi frysio at yr alarch druan roedd meddyliau megis, beth wnaif â'r aderyn druan petai wedi torri ei choes neu ei hadenydd, yn rhuthro drwy fy meddwl.

Rwy'n falch iawn o fedru cyhoeddi, erbyn i mi gyrraedd safle'r ddamwain, fod yr alarch druan wedi cyrraedd Llyn Padarn, ac yn nofio'i ffwrdd.

Mae cof plentyn gennyf o griw o weithwyr y rheilffordd yn sicrhau nad oedd yr un goeden yn tyfu hyd ochrau'r lein, er mwyn i'r teithwyr fwynhau'r olygfa odidog o Fachwen a Dinorwig. Rheswm arall dros glirio'r tyfiant oedd osgoi tannau! A ddylai'r Cyngor drefnu ail-ddangos yr olygfa arbennig yma i bobl leol, ac i ymwelwyr?

Bore Mawrth, y 5ed o Ebrill, cefais olygfa anghyffredin arall. Wedi imi gyrraedd adref, eto gyda'm ci, cerddais ar hyd y llwybr at ddrws cefn y tŷ. Mi sylwais ar glwstwr o blu ar y llwybr ac yn yr ardd ac, o flaen cwt y ci, tua thair llath oddi wrthyf, roedd aderyn wrthi'n bwyta colomen farw.

Edrychodd y 'cudyll' arnaf, gan gario 'mlaen i fwyta'r golomen. Wedi rhai eiliadau, ehedodd y cudyll, gyda'r golomen oedd ddwywaith ei faint, i ran arall o'r ardd, cyn cario 'mlaen gyda'r wledd.

Erbyn drannoeth, doedd dim golwg o'r sgerbwd ond, gwelais y cudyll ymhen draw'r ardd. Tybiaf fod cath neu lygoden fawr wedi dwyn y corff!

Gan fy mod wedi llwyddo i dynnu llun o'r cudyll, mi yrrais y llun, sydd gyda'r erthygl yma, at ffrind i mi sy'n ymddiddori mewn byd natur. Ei farn ef oedd mai gwryw Gwalch Glas, neu Gudyll Glas (Sparrow Hawk), tua blwydd oed, a welais yn fy ngardd.



Tapestri Castell Dolbadarn

Gwyliau  
**ARVONIA**

- Gwyliau ym Mhrydain ac Ewrop
- Teithiau grŵp
- Cyngherddau a sioeau
- Teithiau diwrnod
- Teithiau dros nos
- Cerbydau moethus

01286-675175 [www.arvoniaco.uk](http://www.arvoniaco.uk)



Gwalch glas



# PENISARWAUN

## Eglwys St Helen Gwasanaethau'r Sul

Cynhelir Gwasanaeth o'r Cymun Bendigaid pob dydd Sul am 11.00 AM. Estynnir croeso cynnes i bawb.

## Cronfa'r Fynwent

Fe dderbynwyd y rhoddion canlynol yn ddiolchgar tuag at gronfa cynnal a chadw'r fynwent. £50 Mr & Mrs D C Williams Fodol Cottage, Y Felinheli a £10 Mrs Dilys Williams, 7 Llys y Gwynt.

## Bingo Arian

Fe gynhelir y Bingo Arian yn Neuadd yr Eglwys pob nos Fercher am 7.00 PM.

## Apêl Cymorth Cristnogol Wcráin

Fe fydd yr Eglwys ar agor i gofio a gweddio dros bobl Wcráin Nos Sul Ebrill 24ain o 6.00 PM - 8.30 PM. Bydd arian yn cael ei gasglu i gronfa Apêl Cymorth Cristnogol Wcráin yn ystod y noson, gobeithir goleuo tu allan i'r Eglwys gyda lliwiau banner Wcráin. Dewch yn llw i gefnogi.

## Pwyllgor y Neuadd Gymuned a Phwyllgor Eisteddfod Bentref

Yn dilyn Cyfarfod Blynyddol yn y Neuadd Gymuned, llwyddwyd i gyfethol aelodau newydd i Bwyllgor y Neuadd, gyda'r Swyddogion yn fodlon parhau yn eu swyddi. Hyderir y gellir trefnu

gweithgareddau i ddod â ni at ein gilydd fel cymuned glos ac ail gychwyn y Clwb Cant, er budd tuag at y gost o redeg y Neuadd.

Gobeithir cynnal Pwyllgor Eisteddfod Bentref yn fuan wedi'r Pasg gan obeithio y cawn gefnogaeth rhieni ifanc y pentref.

## Cydymdeimlad

Dymunir anfon ein cydymdeimlad llwyrâf â theulu Pen Dinas Mawr ar ôl colli Carolyn, gwraig, mam, mam yng nghyfraith, nain a chwaer annwyl. Roedd yn un o'r aelodau ffyddlonaf i'r Pwyllgor Neuadd ac yn drysorydd cydwybodol i'r Eisteddfod Bentref am flynyddoedd lawer. Bu'r gwasanaeth preifat ar yr aelwyd, gan ddilyn yn gyhoeddus ar lan y bed ym mynwent Santes Helen. Roedd y dorf enfawr, a ddaeth i ffarwelio, yn tystio ei gwasanaeth i'r pentref hwn.

Brawychwyd pawb yn y pentref o glywed am farwolaeth sydyn ac annisgwyl Pat Jones (Porter gynt). Roedd yn gymeriad ffraeth ac amryddawn ei doniau, gwraig annwyl Arnold, mam ofalus Ffiona, nain falch Catrin ac lanto, chwaer a chwaer yng nghyfraith a modryb hoff.

## Dymuniadau da

Anfonwn ein cofion anwylaf at Leslie Larsen ac at bawb sy'n sâl yn y pentref.

# CHWILAIR MIS MAI - ETHOLIAD

Y	F	Y	U	R	T	S	E	R	F	O	C
Ff	M	M	E	T	C	U	Th	D	G	Ng	A
C	R	G	Dd	N	D	N	O	O	U	H	N
A	Y	Y	E	A	Ch	B	L	N	A	I	F
N	W	R	M	I	LI	M	W	Ff	I	L	A
L	F	Ch	N	S	S	W	Y	A	D	P	S
Y	I	W	P	A	O	Y	R	R	I	O	I
N	Rh	Y	R	S	Ph	A	Dd	G	E	S	O
I	T	R	U	W	Y	F	B	R	L	T	Th
A	P	O	S	T	E	R	I	A	P	C	D
D	S	I	A	L	D	I	E	L	P	O	E
J	G	O	R	S	A	F	LI	N	M	S	Y

## ASIANT

## ARGRAFFNOD

## CANFASIO

## CANLYNIAD

## COFRESTRU

## ETHOLWYR

## GORSAF

## MWYAFRIF

## PLEIDIAU

## PLEIDLAIS

## POST

## POSTERI

## RHIFWYR

## YMGEISYDD

## YMGYRCHWYR

Cofiwch bod rhai llythrennau dwbl yn Gymraeg, sydd yn llenwi un sgwâr yn y chwilaïr.

## ATEBION CHWILAIR DATHLU 500FED RHIFYN YR ECO

A	R	B	E	N	A	R	A	L	I	R	L	E	I	N
S	E	I	O	N	N	A	N	T	P	E	R	I	S	M
W	Ff	C	D	Dd	N	E	L	O	I	N	I	E	D	LI
A	T	O	L	I	W	Ch	F	S	I	L	G	L	P	D
Dd	A	N	P	Y	I	A	W	B	U	L	Ff	U	C	E
O	B	LI	E	E	N	F	Th	A	A	R	O	A	F	N
W	S	A	N	R	I	D	B	C	R	F	E	G	H	U
D	Y	N	I	Th	L	U	H	E	Y	A	S	U	S	M
I	F	B	S	Y	L	N	C	W	Th	D	E	F	T	Y
N	N	E	A	G	F	U	D	R	Y	E	M	O	LI	C
O	E	R	R	L	U	F	O	T	LI	A	L	Dd	N	R
R	N	I	W	A	U	N	F	A	W	R	Ff	G	W	O
W	I	S	A	U	C	U	Y	O	I	Dd	R	A	G	Ng
I	L	G	U	R	N	A	LI	E	I	S	P	M	Th	Y
G	E	H	N	E	LI	R	A	Dd	L	E	N	R	O	C

## AR BEN ARALL I'R LEIN

BETHEL  
CAEATHRO  
CHWARAEON  
CHWILOTA  
CORNEL DDARLLEN  
CYNGOR CYMUNED

## DEINIOLEN

DINORWIG  
ELIN ENFYS  
ERTHYGLAU  
GARDDIO  
LLANBERIS  
LLANRUG  
LLYTHYRAU

## NANT PERIS

PENISARWAUN  
SEION  
UN FUNUD FACH  
WAUNFAWR  
YN YSTOD Y MIS  
AETH HEIBIO  
YSGOLION



**Y Storfa, Spar, Llanrug**  
Sgwâr Llanrug  
**01286 673108**  
Bwydydd, Diodydd, Papurau Newydd,  
Cardiau Cyfarch, **Swyddfa Bost**  
a chroeso cynnes  
Llun - Sadwrn 6:30am - 9pm, Sul 8am - 9am

**ECO'r Wyddfa**  
Cysylltwch â'n Trefnydd Hysbysebion a Dosbarthu  
Hefin Jones  
Pantmwyn, Llanrug  
01286 673838  
hefsj@aol.com

**Hoffech chi hysbysebu eich busnes yma?**



## Arddangosfa Menter Fachwen

Mae arddangosfa hanes Deiniolen a Clwt y Bont yn Eb's, Stryd Fawr Deiniolen ar agor o 1.00 PM tan 4.00 PM bob dydd Mercher drwy mis Ebrill. Croeso cynnes i bawb.

## Diolchiadau

Diolch i bawb a gyfranodd at ymgyrch Wcraïn y pentref. Casglwyd cyfanswm o £1,839.07. Mae'r cyfanswm wedi ei drosglwyddo i gronfa'r Groes Goch sy'n gweithio yno yn helpu a dosbarthu nwyddau i ffoaduriaid. Diolch i bawb fu'n trefnu.

## Merched y Wawr

Cafwyd noson bleserus yn llawn hwyl i ddathlu dydd Gŵyl Dewi, nos Wener y 25ain Mawrth yn y Garddfon yn Felinheli. Cafwyd fwyd bendigedig a digon o sgwrsio. Braff oedd cael mynd allan i fwynhau cwmni unwaith eto. Diolch unwaith eto i Jackie am yr holl waith trefnu.

## Clwb Beiciau Modur Eryri

Mae Clwb Beiciau Modur Eryri yn cynnal taith ar y 15fed Mai, er cof am Mr Hywel Wyn Jones (Garnedd). Bydd y daith o tua 90 milltir yn cychwyn o fuarth Ysgol Gwaun Gynfi, Deiniolen am 11.00 AM ac yn gorffen ym Maes Awyr Caernarfon, Dinas Dinlle. Croeso i unrhyw un ymuno.

Bydd yr arian fydd yn cael ei gasglu yn cael ei gyfrannu i Ysgol Gwaun Gynfi a Chlwb Ieuenctid Deiniolen.

## Er cof

Dymuna teulu'r diweddar Dafydd Morris, Cefn Coch, Deiniolen ddiolch o galon i bawb am bob arwydd o gydymdeimlad a dderbyniwyd yn eu profedigaeth o golli gŵr, tad, taid, hen daid, a brawd annwyl iawn. Diolch arbennig i'r Parchedig John Pritchard a'r Canon Idris Thomas am eu gwasanaeth diymhongar. Diolch i Annette Bryn Parri am chwarae'r organ ac i John Eifion Jones yr unawdydd. Diolch hefyd am y rhoddion hael a dderbyniwyd er cof tuag at Feddygfa Llanberis yn ogystal ag, er cof am y diweddar Geraint, at ymchwil *Chronic Lymphocytic Leukaemia*. Diolch hefyd i'r ymgymerwyr Dylan Griffith, Tros-y-Waun, Penisarwaun am eu trefniadau trylwyr.

Talwyd sawl teyrnged dwymgalon i Dafydd Morris yn ei angladd, dyma grynodedb o rai ohonynt:

## Teyrnged i Dad gan y plant

Ganed Dad ar y 15fed o Fawrth 1937 a'i fagu ar fferm Bwlch Cae Mawr Uchaf, ar lethrau Moel

Rhiwen, yn un o wyth o blant. Mynychodd Ysgol Uchaf Llandinorwig, cyn symud ymlaen i Ysgol Ganol Deiniolen drwy gydol cyfnod yr Ail Ryfel Byd. Gadawodd ysgol yn bymtheg oed, a bu'n gweithio yn Chwarel Dinorwig.

Symudodd y teulu i Fferm Cefn Coch ym 1955. Priododd Dafydd ei ddiweddar wraig Heulwen yn 1959 a chawsant bump o blant: Wil, John, Alwena, Dylan a'r diweddar Geraint.

Dyn ei filltir sgwâr a'i gynefin oedd Dad. Roedd yn weithgar, triw a gonest, yn Gymro ac yn genedlaetholwr i'r carn, a doedd o ddim yn lecio gweld neb yn cael cam.

Gweithiodd Dad yn galed ar hyd ei oes gan feddwl am bawb, heblaw ei hun. Sefydlodd Gyngor Bugeiliaid yr Ucheldir a rhoddodd bob cefnogaeth a'i amser i warchod cefn gwlad.

Roedd ffarmio yn ei waed yn ifanc iawn.

Roedd yn hapus ei fyd wrth dreulio'i

amser yn cerdded y foel a'r mynyddoedd yn bugeilio a gwyllo'i braidd. Roedd yn arbenigwr am ddewis meheryn Cymreig, ac enillodd lawer i gwpan mewn arwerthiant.

Pan oedd y pump ohona ni'n blant o gwmpas y bwrdd adra, roedd y bwyd cartrefol wastad yn barod, a digon ohono i'n cynnal ni oll fel teulu. Dad yn trafod bod angen mynd i hel y defaid i Foel Rhiwen i'w cael yn saff ac yn nes adref. ... Pawb yn barod i gychwyn, ond Dylan fyddai wedi diflannu oddi ar wyneb y ddaear, a Dad yn methu deall lle'r oedd o wedi dianc. Erbyn gweld roedd Dylan wedi denig i dŷ Yncl Arnold i guddiad. Roedd well ganddo drin injan car neu dractor na defaid.

Gen i ac Alwena lawer o atgofion hapus iawn yn ffarmio efo Dad, cael y pleser o'i gwmi a dysgu llawer iawn oddi wrtho. Ond y 'treat' mwya fyddai disgwyl dad adra bob nos Wener yng ngiât lôn Cefn Coch efo Mam, wedyn 'off' â ni i siopio i *Kwiks* Bangor. Mam yn mynd i siopio a finnau'n aros yn y 'landrover' a chael 'ice cream' mewn 'wafers' a 'marshmallows' gan bobl y fan 'ice cream' oedd wedi parcio yno bob nos Wener. Dwi'n gallu blasu'r 'ice cream' yna hyd heddiw.

Byddai diwrnod cneifio yng Nghefn Coch yn amser braff. Ffermwyr cyfagos a'r teulu'n dod at ei gilydd i helpu, pawb yn cneifio gyda gwella, rhannu llawer o straeon digri, tynnu coes a chwerthin. Gwaith ni'r plant fyddai dal y defaid i'r cneifiwr, hel gwlan, lapio, marcio a bod yn barod efo *Stockholm Tar* i'w roi ar y briwia, gyda rhai angen mwy na'r lleill.

Cofio Wil a John yn dweud eu hanes yn mynd i Sêl Llanrwst i brynu maharen. Ar y ffordd adra mi ddaru Dad frecio'n sydyn cyn cyrraedd Bethesda, wrth sylweddoli iddo adael y faharen yn y gorlan yn Llanrwst.

Mae ganddom filoedd o straeon fel plant i'w dweud a'u trysori. Roedd Dad yn ddyn hynaws, unigryw, gwybodus ac arbennig iawn. Medrai sgwrsio'n gyfforddus ag unrhyw un, a phawb yn gwerthfawrogi ei gwmi, ei straeon a'i hanesion, yr hen a'r newydd.

Rydym wedi cael ambell i noson yn y *Bull* ym Methesda gyda'i gyfoedion a'r hogia fyddai'n gweithio yn y chwarel efo Dad. Mwynhau gwranddo arnynt yn dweud straeon, un ar ôl y llall yn ddifyr iawn.

Diolch Dad am bob dim 'dach chi wedi ei aberthu i ni eich plant ac i'r teulu, am eich

cariad amhrisiadwy, eich gofal a'ch caredigrwydd tuag atom. Braint i ni oedd cael Dafydd Morris yn dad i ni, yn daid i'n plant ac yn hen daid i'w plant hwythau.

Ein harwr oes. Cysgwch yn dawel a gwyn eich byd.

**Eich plant**

## Teyrnged i Taid gan ei wryon a'i or-wryon

Dyn arbennig a chlên oedd Taid, bob amser efo straeon difyr. Mae pob un ohonom yn ei gofio'n ddyn cryf, gweithgar a hynod o ddoniol.

Mae ganddom lu o atgofion amdanoch, yr holl hwyl a gawsom wrth ffarmio neu fynd am hufen iâ i Gaernarfon. Mi gollai'r galwadau ffôn o Tesco i ofyn iddo os oedd o angen rhywbeth o'r siop, gan wybod yn iawn beth fyddai'r ateb cyn iddo'i ddweud, sef, "Ty'd a rhywbeth neis, Rhei bach," a finna ddim callach beth i ddod.

Un peth rydym ni'r plant yn gytûn ydy ein bod i gyd wedi gafaél yn dynn yn handlen drws y car bach, gan obeithio cyrraedd adra'n saff, pan oedd Taid yn edrych i fyny am y mynyddoedd a'r defaid a dim ar y lôn.

Profiad anhygoel oedd cael y cyfle i ysgrifennu llyfr 'Yr Wyddfa' efo Taid pan oeddwn yn blentyn ac mi gofia i hynny am byth.

Rhyfedd fydd hi'n Cefn Coch hebddach chi Taid. Pwy sydd am roi trefn ar Wil a Siôn rŵan? Rydym mor falch o gael eich galw'n daid. I chi mae'r diolch ein bod ni wedi tyfu fyny i fod y plant ydan ni heddiw. Fyddwch chi yn ein calonnau am byth, ond am rŵan rhaid ffarwelio, ond nid am byth. Diolch enfawr Taid Cefn Coch.

Cysgwch yn dawel.

**Rhian**



**E. W. PRITCHARD**  
Trefnwyr Angladdau  
62 STRYD FAWR, LLANBERIS  
FFÔN - (01286) 870202

**AVW** Arbenigwyr mewn ceir VW  
Audi, Seast, Skoda a Porche  
Gwasanaeth Lleol, Cyfeillgar a Phroffesiynol ers 1975  
**01286 673559**  
Parth 2, Stad Ddiwidiannol Cibyn, Caernarfon, LL55 2BD - www.AVWBosch.co.uk



# Ysgol Brynrefail

## Gŵyl Llesiant Gwasanaeth Ieuencid Gwynedd

Yn ystod yr wythnos 21 i 25 Ebrill cynhaliwyd Gŵyl Llesiant i blant a phobl ifanc gan y Gwasanaeth Ieuencid. Fe wnaethom ni fel ysgol gefnogi'r digwyddiad a threfnu rhai o'r digwyddiadau yma ar y cyd â'r Gwasanaeth Ieuencid. Ar y bore Llun cymerodd pymtheg o ddisgyblion sy'n teimlo'n bryderus am eu harholiadau TGAU ran yn y sesiwn 'Stress - Out'. Bwriad y sesiwn oedd dysgu strategaethau delio â straen profion ac arholiadau i'r disgyblion.

Yr un diwrnod cynhaliwyd sesiwn ffitrwydd i bymtheg disgybl arall sydd ddim yn mwynhau cymryd rhan fel arfer mewn gweithgareddau addysg gorfforol. Fe wnaeth y disgyblion fwynhau'r gweithgareddau yn fawr ac yn gofyn am fwy o brofiadau tebyg.

Rhoddwyd cyfle hefyd i ddeg o ddisgyblion Blwyddyn 11 sy'n defnyddio llawer iawn ar gemau cyfrifiadurol ddsygu mwy am broblemau gor-ddefnydd a gamblo ar-lein. Roeddent yn teimlo eu bod wedi dysgu llawer o'r cyflwyniad yma. Gwelir rhai ohonynt yn y llun.



Yn olaf, ar ddydd Iau cymerodd un ar bymtheg o ddisgyblion Blwyddyn 9 ran yn yr Her Lego. Roedd hwn yn weithgaredd trwy'r dydd a chafwyd llawer o hwyl a chyfle i ddatblygu sgiliau STEM. Fe welch fwynhad y disgyblion yn y lluniau. Derbyniodd pawb gymerodd ran yn yr ŵyl Flwch Lles yn llawn o adnoddau ar gyfer eu llesiant. Diolch i'n swyddog Gwasanaeth Ieuencid Ffion Williams am drefnu'r digwyddiadau hyn gyda ni.



## Tair aelod o staff yn ymadael

Ar 7fed Ebrill, diwrnod ola'r tymor, yr oedd yn rhaid i ni ffarwelio â thair sydd wedi rhoi 57 mlynedd o wasanaeth rhyngddynt i Ysgol Brynrefail. Mae Melanie Hogan wedi bod yn bennaeth Ffrangeg yma ac yn ddiweddarach yn bennaeth blwyddyn ers un mlynedd ar bymtheg. Dechreuodd Gladwen Pritchard ei gwaith fel cymhorthydd yn yr ysgol wyth mlynedd ar hugain yn ôl. Daeth Elaine Price atom dair blynedd ar ddeg yn ôl ac mae hithau hefyd wedi gweithio'n ddiflino fel cymhorthydd ac yna fel uwch gymhorthydd cyflenwi. Pob lwc i'r dair ohonoch i'r dyfodol a dymuniadau gorau gan holl staff a disgyblion yr ysgol.



Blychau lles gafodd eu rhannu i bawb gymerodd ran yng ngweithgareddau'r ŵyl.





## BETHEL A SEION

### Diolch

Dymuna Hefin a Morfudd Thomas ddiolch o galon am y llu gysylltiadau o gydymdeimlad yn dilyn marwolaeth tad Hefin draw yn ardal Llanddona yn ddiweddar. Roedd y cysylltiadau mewn sawl dull yn gysur i'r teulu.

Yr un yw diolchiadau teulu'r diweddar Ronnie Hughes, Seion wedi eu colled hwythau.

Hoffai Bob Thomas, Islwyn, hefyd ddiolch am y sawl galwad, cerdyn, dymuniad ac anrheg dderbyniodd ar ddydd dathliad ei ben-blwydd yn 90 oed ddiwedd mis Mawrth.

### Llongyfarchiadau

Bu cryn ddatlu ddiwedd Mawrth gydag Anita ac Emyr Owen, Dryslwyn, yn dod yn daid a nain dwywaith o fewn yr un wythnos. Ganwyd ail fab i Ffion a Gavin, sef Eban Emyr fydd yn frawd bach i Caleb. O fewn ychydig ddyddiau ganwyd mab i Gwion a Lisa sef Mabon Meilir, fydd yn frawd bach i Greta Grug. Llongyfarchiadau iddynt i gyd fel teulu.

### Oedfaon Mai

Cysegr: 1 Mai: Parch. Eric Green; 8 Mai: Richard Lloyd Jones; 15 Mai: Parch. Olwen Williams; 22 Mai: Parch. Mererid Mair; 29 Mai: Richard Parry Jones

Saron: 1 Mai: Nerys Griffiths; 8 Mai: Ffion Rawlinson; 15 Mai: Robert Morris; 22 Mai: Richard Gillion (S); 29 Mai: Dewi Morris

Bethel: 8 Mai: Parch. Emyr Rowlands; 15 Mai: Arwel Roberts; 22 Mai: Arwel Williams

### Hysbysfwrdd

Da gweld bod cryn ddefnydd yn

cael ei wneud o hysbysfwrdd y Cyngor Cymuned ger yr Ysgol. Yn anffodus, mae cryn gynffon i'r hen Gofid yma o hyd ac nid yw nifer o gymdeithasau, clybiau a mudiadau wedi ail gychwyn. Rwy'n siŵr fod cryn edrych ymlaen at gael ail gwrdd wyneb yn wyneb ac ail-gymdeithasu unwaith eto.

### Côr Cymru

Llongyfarchiadau i Huw Foulkes, Tyddyn Gwndwn gynt ar ei lwyddiant ysgubol yn arwain Côrddydd o ardal y brifddinas i'r brig yng nghystadlaeth Côr Cymru eleni. Ym marn y beirniad roedd safon y pum côr o'r radd flaenaf. Roedd y darnau yn heriol ac yn ymestyn safon canu corawl yng Nghymru. Mwy rhyfeddol oedd gallu'r corau i gynnal y fath safon er yr holl rwystredigaeth parthed ymarfer dros y cyfnod diweddar. Llongyfarchiadau Huw, ac rwy'n siŵr fod y gystadlaeth yma wedi codi ein hawch i fynychu'r Genedlaethol yn Nhregaron ym mis Awst. Diolch i Betsan Evans am y llun o Huw, y côr a'r tlws.

### I Côrddydd

Datgan heb gymorth piano, - â'r alaw dan reolaeth Maestro. Drwy eu tôn, hwy'n codi'r to, ddi-atal Côrddydd eto.

### Bore Brecwast Wcraïn

Cafwyd ymateb da iawn i'r Bore Brecwast draw yn yr Ysgol ddechrau'r mis. Yr oedd gwahanol ddanteithion gan gynnwys brecwast 'llawn' ar gael gydag unrhyw elw yn mynd at Apêl Ddyngarol yr Wcraïn. Diolch i staff yr ysgol - yn athrawon,



staff cefnogol a staff y gegin - am eu paratodau trylwyr, a blasus. Roedd y danteithion ar gael rhwng 7.30 - 9.30 a.m. Pa ots am yr oriau cynnar, roedd yr achos yn hollol deilwng. Diolch arbennig i 'Chef' Dylan Parry, am ei groeso cynnes i ni gyd wrth y bar bwyd. Oherwydd yr ymdrech - a chefnogaeth - llwyddwyd i gasglu £1,075 at yr achos. Diolch o galon. Arbennig.

Hoffai'r trefnyddion gydnabod nawdd gwerthfawr y cwmnïau / unigolion canlynol tuag at lwyddiant y diwrnod: Morrisons, Tesco, Castell Howell, Perthyn, O.G. Owen (Cigydd) Caernarfon, Fron Goch, Harlech, Sadie Griffith (Tamad), Neuadd Goffa Bethel, Hufenfa Cotswold, Taryn Bennett, Bethan Bee a Debbie ac Ian Roberts.

Pan ês i'r ysgol i archebu a thalu, pigais i mewn i un o'r dosbarthiadau. Yno, roedd y plant yn ceisio mynegi eu barn ar yr hyn a welent ar y sgrin newyddion bob nos ac ar y cyfryngau gartref. Rhyfeddais at

yr aeddfedrwyrdd a ddarluniwyd yn rhai o'r cynhyrchion. Plant yn cyd-deimlo â phlant yng ngwir ystyr y gair. Yr oedd un darlun yn syfrdanol. Yr oedd un ferch ifanc wedi gwneud llun o faner Cymru gyfochrog â baner Wcraïn gyda saeth yn mynd o Gymru i Wcraïn. Uwchben y ddwy faner mewn coch, gwyn, gwyrdd, melyn a glas roedd y gair Heddwch. Mor syml, ac eto mor ddirndynol o wir. Bydd y cof o'r ferch saith oed yn canu anthem genedlaethol Wcraïn ar lwyfan Côr Cymru draw yn Aberystwyth yn aros yn hir yn y cof. "O enau plant bychain ..."

### Etholiad

Mae'n hysbys bellach y bydd tri ymgeisydd ar gyfer sedd Y Felinheli/ Bethel yn etholiadau Cyngor Gwynedd. Y tri yw Linda Park (DRhC), Iwan Hughes (PC) a Sasha Williams (PC). Cynhelir yr etholiad ar 5ed Mai, a man pleidleisio Bethel fydd y Neuadd Goffa. Dymuniadau gorau i'r tri a diolch iddynt am fod yn fodlon sefyll.



### Tipyn o Brofiad

Cafodd Rio a Tomi dipyn o brofiad pêl-droed wrth gynrychioli Academi Caernarfon mewn Gŵyl draw ar gyfleusterau gwych dan-do Manchester City. Roeddent yn cynrychioli'r oeddrannau dan 8 a dan 9. Roedd pedwar tîm yn y grŵp - Caernarfon, Man City, Preston a Kent. I gori'n'r cyfan llwyddodd y ddau i sgorio goliau.



Taith i bawb



Mae cangen Merched y Wawr yn trefnu taith i Lerpwl gan alw yn Port Sunlight, taith ar y gwch drosodd i Lerpwl ac amser i siopa



Dydd Mercher  
Mehfin 8fed  
Cychwyn am 9.30

Mae'r daith am ddim i unrhyw un o'r pentref felly cyntaf i'r felin !!!!!



I archebu lle cysylltwch a Liz Watkin ar  
0124871243 neu 07799026791  
neu ar watkin495@btinternet.com

Noddir gan





## Yr Urdd

Daeth llwyddiant eto eleni i'r Adran Bentref yn yr Eisteddfod Sir a gynhaliwyd yng Nghanolfan Pontio ym Mangor. Enillodd Olly Jones y wobwr gyntaf yng nghystadlaeth awns yr Urdd. Daeth y wobwr gyntaf hefyd i'r Parti Cerdd Dant. O dan drefn yr Eisteddfod Genedlaethol yr Urdd eleni draw yn Ninbych, bydd buddugwyr o'r Eisteddfod Sir yn cymryd eu lle ar y prif lwyfan heb orfod mynd trwy unrhyw rag-wrandawriad. Cafwyd perfformiadau

clodwiw eraill hefyd gyda'r Parti Llefaru yn cipio'r ail wobwr, a Lydia Alys y drydedd wobwr ar yr unawd Cerdd Dant. Diolch i Nia Elwyn, Llinos Evans a Menna am roddi eu hamser i hyfforddi'r plant ac i'r ysgol am gael cynnal ymarferion yno. Ymlaen i Ddinbych felly, ac edrychwn ymlaen at gyfraniad Adran Bethel i beth fydd mae'n siŵr yn Eisteddfod lwyddiannus, codi calon. Cofiwch hefyd fod mynediad i'r Maes eleni yn rhad ac am ddim, ond rhaid gwneud cais am docynnau.



# Hanes yr hanner cant! Amgueddfa Lechi Cymru'n dathlu'r 50!

Bydd Amgueddfa Lechi Cymru Llanberis yn dathlu ei phenblwydd yn 50 oed ar 25ain Mai eleni - ac mae nifer o weithgareddau wedi'u trefnu i ddathlu'r achlysur arbennig!

Caewyd y gweithdai Fictoraidd gwreiddiol - sy'n gartref erbyn hyn i'r Amgueddfa Lechi - ym mis Awst 1969 ynghyd â chwarel lechi Dinorwig, ond ail-agorwyd y safle ar 25ain Mai 1972. Eglurodd Elen Roberts, Pennaeth yr Amgueddfa:

'Ers y diwrnod hwnnw'n 1972 mae cryn dipyn wedi newid yma yn yr Amgueddfa - yr enw yn un ohonynt - agorwyd hi fel Amgueddfa Chwareli Gogledd Cymru bryd hynny. Erbyn hyn mae dros dair miliwn o bobl wedi camu trwy'r porth mawr ac wedi profi hanes y diwydiant llechi!

Rydym ni am i'r penblwydd yma yn 50 oed adlewyrchu a dathlu'r holl weithgaredd mae'r lle arbennig yma wedi'i weld dros y degawdau diwethaf, o'r dyddiau agoriadol yn y saithdegau i'r ail-ddatblygu fu yn niwedd y nawdegau i gyflwyno Mynediad am Ddim yn y mileniwm newydd - a bellach yn rhan o Statws Treftadaeth y Byd yn sgil y dynodiad diweddar y llynedd. Heb anghofio wrth gwrs ei phwrpas gwreiddiol fel gweithdai peirianyddol i gefnogi Chwarel Dinorwig.

Mae'r gweithgareddau sydd wedi'u trefnu i ddathlu yn cynnwys arddangosfa o ffotograffau a chreiriau a hefyd gwaith celf gan blant ysgolion lleol. Hefyd mae cyfres o sgysiaau gan staff presennol yr amgueddfa a chyn-staff, ynghyd â gweithgareddau yn dathlu crefftau traddodiadol y safle.

Bydd yr amgueddfa hefyd yn cyflwyno cymeriad newydd i ymwelwyr i geisio dehongli bwrlwm yr ail-agor nôl yn '72 - sef Wil Ffitar!

Bydd Wil yn adrodd hanes y safle pan oeddynt yn weithdai a'i waith yno wrth baratoi ar gyfer yr ymwelwyr cyntaf nôl yn 1972!

Am fwy o wybodaeth am y dathliadau penblwydd edrychwch ar safle we yr amgueddfa [www.amgueddfa.cymru/lechi](http://www.amgueddfa.cymru/lechi) ac ar gyfryngau cymdeithasol yr amgueddfa:

- Facebook: AmgueddfaLechiCymru / NationalSlateMuseum
- Twitter: @amgueddfalechi
- Instagram: NationalSlateMuseum



**Ydych chi'n hoffi siarad efo pobl?  
Ydych chi'n falch o'ch hanes a'ch treftadaeth?  
Ydych chi'n frwdfrydig ac yn weithgar?  
Beth am ymuno â ni yn Amgueddfa Lechi Cymru?**

Rydym yn chwilio am staff i weithio yn y timau canlynol:  
**Profiad ymwelwyr Caffi Siop Glanhau**  
Mae cyfleon dros yr haf ac ar benwythnosau ar gael.  
Cyflog yr awr £10.51

Os oes gennych diddordeb, ysgrifennwch lythyr byr yn egluro pam yr hoffech ymuno â'n tîm neu codwch y ffôn i drefnu sgwrs.

☎ 0300 1112333 / [llechi@amgueddfacymru.ac.uk](mailto:llechi@amgueddfacymru.ac.uk)

Rhaid bod yn 16 neu drosodd i wneud cais am swydd yn yr Amgueddfa.  
Dyddiad Cau: Mai 10fed 2022

**Amgueddfa Lechi Cymru, Llanberis, Gwynedd. LL55 4TY**



**Profedigaeth**

Gyda gofid dwys y deallasom am ymadawiad Carolyn Roberts, Pen Dinas Mawr ar 26ain Mawrth yn 72 mlwydd oed. Bu iddi gael gofal arbennig gan ei phriod David a'r teulu agosaf wrth ddiodeff salwch blin am gyfnod maith.

Yn ferch wedi ei geni a'i magu yn y pentref ac er ymadael i ddilyn ei gyrfa fel athrawes, dychwelodd i'n plith a chartrefu gyda David a'r plant, Dion a Lois ym Mhen Dinas Mawr ddwy a deugain o flynyddoedd yn ôl. Mae ein cydymdeimlad oll â'r teulu yn eu colled a'u hiraeth am briod, mam, nain a chwaer annwyl.

**Sefydliad y Merched**

Nos Iau, 17eg Mawrth, croesawyd nifer dda ohonom at ein gilydd fel aelodau'r Sefydliad. Dechreuwyd y noson gyda'n Cyfarfod Blynyddol. Cafwyd adroddiad gan ein Trysorydd, Vera Price ynghyd ag adroddiad am weithgareddau'r flwyddyn aeth heibio gan yr ysgrifenyddes, Carol Houston.



Cytunwyd i ail-ethol y swyddogion am 2022.

Aethpwyd ymlaen wedyn i fwynhau ein Cinio Gŵyl Ddewi. Cawsom wledd werth chweil wedi ei threfnu gan Neil a'i dîm yng Ngwesty Gwynedd. Mae ein diolch

yn wresog am bryd mor arbennig.

Dan ofal y llywydd, Pat Jones, diweddwyd y noson gyda gweithgaredd o greu bathodynau gan ddefnyddio rhubanau glas a melyn i ddangos ein cefnogaeth i wlad Wcráin.



**Cornel Ddarllen**



**Adolygiad o 'Prawf MOT' (2022) gan Bethan Gwanas**

**Cyhoeddwr - Gwasg y Bwthyn**  
**Pris £9.95**

Yn ystod y ddwy flynedd diwethaf penderfynodd nifer fawr o bobl, am amrywiol resymau, i gael ci.

Digwydd bod does dim ci yma ar hyn o bryd ac mae hynny am y tro cyntaf ers sawl blwyddyn, ond gan fod efe a finnau'n mynd yn hŷn, ac wedi meddwl crwydro mwy cyn i'r aflwydd felltith gaethiwo pawb i'w cartref, milltir sgwâr neu ym mharthau Cymru fach, daethom i'r penderfyniad nad oeddem am gael ci arall.

Ond mae'n rhyfedd bod mewn tŷ heb gi pan 'dach chi wedi arfer efo un neu fwy ohonynt, dim sŵn traed ar hyd y teils ond dim blew ym mhob man chwaith. Felly'r peth agosaf allwn i ddod o hyd iddo at gi oedd darllen y llyfr hwn ac mae'n rhaid i mi ddeud fy mod wedi ei ddarllen o glawr i glawr mewn ychydig ddyddiau. Mi wnaeth o i mi boeni, i chwerthin ac ar y diwedd i grio, anaml mae llyfr yn llwyddo gwneud hynny. Rhaid cyfaddef fy mod i hefyd yn dipyn o ffan o waith Bethan Gwanas, ac mae sawl un o'i llyfrau ar hyd silffoedd y tŷ acw. Disgrifia'r clawr ôl y llyfr fel hyn: "Dyma nofel ysgafn, obeithiol a chynnes am gariad, ffyddlondeb a heneiddio – drwy lygaid ci."

Pan ddechreuais ei ddarllen roedd yn fy atgoffa o lyfr arall rwyf wedi ei ddarllen yn

ddiweddar sef 'A Dog's Purpose' gan W. Bruce Cameron (2010). Ci sy'n dweud y stori yn y llyfr Saesneg, ymhle mae sawl ci yn cael ei ail-eni ar wedd wahanol ac yn adrodd yr hanes. Pwrpas y cŵn hynny yw edrych ar ôl eu gwahanol berchnogion, mae'n debyg mai dyna sy'n debyg rhwng y ddau lyfr, oherwydd pwrpas Mot mewn bywyd yw edrych ar ôl ei berchnog, Lea. Heb ddatgelu gormod o'r stori mae Mot yn gi arbennig, ond dydy ei berchnog, Lea, ddim yn dda iawn am ddewis dynion. Mae Mot felly yn penderfynu ei hamddiffyn a'i harwain i ddod o hyd i ddyn call, drwy gydol y stori. Erbyn cyrraedd canol y llyfr roeddwn yn grediniol fod pob ci yn siarad efo'i gilydd yn trafod eu perchnogion ac yn eu gwarchod.

Mae gan Bethan Gwanas arddull hynod ddifyr o ysgrifennu ac mae hi'n creu cymeriadau credadwy rydach chi un ai'n eu hoffi'n fawr neu'n eu casáu. Wrth ddarllen roeddwn i'n teimlo mod i'n adnabod ambell un a'i gymharu efo pobl rwyf wedi eu

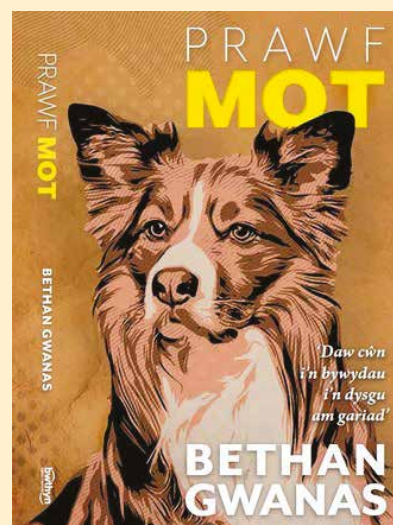
hadnabod dros y blynyddoedd.

Os ydach chi'n berchen ci mi wnewch chi fwynhau hwn ac uniaethu efo ambell ran ohono dwi'n siŵr. Hyd yn oed os nad oes gennych chi gi mi faswn i'n ei argymhell. Mae'n llyfr difyr, ysgafn, er yn gallu bod yn ddwys ar adegau. Llyfr handi i fynd efo chi os ydach chi'n mynd i ffwrdd ar wyliau ac yn cael cyfle i ymlacio ar draeth neu eistedd yn glyd mewn carafán, llyfr difyr os oes gennych chi funud i'w sbario neu wedi 'laru ar y teledu. Fodd bynnag, os ydach chi'n berchnog ci ac wedi ei adael mewn 'kennels' tra ydach chi'n mwynhau eich hun, efallai nad hwn yw'r llyfr i chi.

Os cewch chi gyfle i ddarllen hwn, gobeithio y gwnewch ei fwynhau gymaint â wnes i. Efallai y cewch eich temtio i ddarllen llyfrau eraill gan Bethan Gwanas yn sgîl hynny.

Croeso i bawb gyfrannu adolygiad am unrhyw lyfr rydach wedi ei ddarllen.

**Pryf Llyfrau**





# Ysgol Waunfawr

Ar ddiwedd tymor y Gwanwyn, dyma ychydig o newyddion o'r ysgol. Braf yw cael dweud bod nifer o'r gweithgareddau wedi dychwelyd fel arfer a bod llai o achosion Covid -19 ymysg staff a disgyblion erbyn hyn.



## Bocs Sali Sbarc

Mae'r peiriant deffibriliwr wedi cyrraedd ac wedi ei enwi yn Sali Sbarc gan y disgyblion. Diolch i bwyllgor yn Ganolfan / y Cyngor Cymuned, Round Table Caernarfon a rhieni yr ysgol am gynorthwyo i godi'r £1,000 angenrheidiol. Diolch hefyd i Mr Dylan Humphreys am osod y bocs ar y wal.



## Taith gerdded Dinas Emrys

Bu Blwyddyn 5/6 yn crwydro ardal Dinas Emrys yng nghwmni Gwydion Thomas 'Ar Y Trywydd' yn ddiweddar er mwyn dysgu mwy am chwedlau lleol.



## Trwynau Coch ac ymchwil cancer yr ymennydd

Daeth pawb i'r ysgol gyda thrwyn coch a het yn ddiweddar er mwyn cefnogi'r ddwy elusen. Diolch i bawb am eu cefnogaeth.



## Staff

Braf yw croesawu Mrs Andrea Williams atom fel cymhorthydd ym Mlwyddyn 5. Yr ydym yn ffarwelio gyda Mrs Herbert sydd wedi bod yn aelod o staff yr ysgol ers Medi 2020 a hynny yng nghanol cymlethdodau Covid 19. Yr ydym yn ddiolchgar iawn iddi am ei chymorth a chefnogaeth ac yn dymuno y gorau iddi yn ei swydd yn Ysgol Henblas.



## Rygbi

Bu i griw o ddisgyblion Blwyddyn 5/6 gystadlu yn nhwrnament Rygbi yr Urdd yn ddiweddar. Yr oedd yn brofiad newydd a chyffrous i'r mwyafrif ohonynt. Diolch i Mr Llion Jones a Mr Marc Thomas am eu hyfforddi.



## PC Dylan

Bu PC Dylan yn yr ysgol yn trafod bwlio a seibr fwlio yn ddiweddar. Mae'n bleser cael ei groesawu pob amser a'r plant yn mwynhau gwranddo arno. Pob lwc iddo a chyd-weithwr a fydd yn rhedeg rhwng ysgolion uwchradd y sir er mwyn codi arian ar gyfer pobl Wcraïn.



## WAUNFAWR

### Brysiwch wella

Dymuniadau gorau a gwellhad buan i Ron Turner, a dreuliodd amser yn yr ysbyty'n ddiweddar. Mae'n dda eich gweld nôl ar eich traed.

### Llongyfarchiadau

Llongyfarchiadau i Sioned a Tom, Pen y Graig, Ceunant, ar enedigaeth Nedw Gwynant, brawd bach i Lili Mair.

Hefyd i Gareth a Jennifred ar ddod yn hen daid a nain i Tomi, ac i Euron ar ddod yn daid. Mae Tomi yn fab i Megan a Gethin.

Hwyl fawr i chi i gyd ar y magu!

### Profedigaeth

Bu farw Morus Elfryn, Coed Gwydryn yn ystod y mis, ac mae ein cydymdeimlad yn fawr â'i wraig Ann, y plant Deian a'i briod Gwenno, Heledd a'i phriod Aled ac Osian a'i briod Sian, a hefyd ei wyrion Lili, Nansi, Betsan, Cadi, Gruff a Siwan.

Roedd Morus wedi bod yn rhan o fyd cerddoriaeth gyfoes Cymru, yn aelod o'r Dyniaddon Ynfyd, yn rhan o ddeuawd boblogaidd gyda 'Nerw' ac wedi recordio albwm unigol hefyd. Gwnaeth gyfraniad pwysig i rai o raglenni mwyaf poblogaidd S4C megis C'mon Midffild, Pengelli a Rownd a Rownd.

Un o Bontsian yng Ngheredigion oedd Morus, a cholodd o ddim o acen hyfryd yr ardal honno er iddo ymgartrefu yma yn Waunfawr ers blynnydoedd.

### Codi arian tuag at Eisteddfod Genedlaethol Llŷn 2023

Dwi'n gwybod nad ydi Waunfawr yn Llŷn! Ond mi rydan ni o fewn dalgylch codi arian yr Eisteddfod (roedd trigolion Llŷn hefyd wedi codi arian tuag at yr Eisteddfod Genedlaethol pan gynhaliwyd hi yn y Faenol). Cynhaliodd y Cyngor Cymuned gyfarfod cyhoeddus yn ystod mis Mawrth er mwyn casglu syniadau am sut i godi'r arian. Deallir mai £2,000 ydi'r targed ar gyfer Waunfawr a Chaeathro gyda'i gilydd.

Gobeithio gellir cyhoeddi manylion am weithgareddau yn yr Eco yn y dyfodol. Os ydych chi am gyfrannu syniad (neu arian) gallwch gysylltu gyda'r Cyngor Cymuned - manylion ar eu gwefan ([ccwaunfawrcaeathro.co.uk](http://ccwaunfawrcaeathro.co.uk))

### Tân yn Stad Glyn Afon

Brawychwyd ni fel pentref gan ddigwyddiadau yn Stâd Glyn Afon ar fore Sul, Mawrth 20fed. Cyneuodd tân ffyrnig a arweiniodd at ddifrod



### Rugbi Gogledd Cymru

Llongyfarchiadau i dri o hogiau'r Waun ar gael eu dewis i garfan Rugbi Gogledd Cymru dan 15 yn ddiweddar. Y tri ydi Osian Llywelyn Woodward, Gruff Mei Harries a Gruff Llwyd (oedd hefyd yn gapten). Llwyddodd y tîm i gyrraedd y rownd gynderfynol yng nghystadleuaeth Dewar Shield a cholli yn y rownd honno i dîm Ysgolion Cwm Rhymni. Ar y ffordd i'r rownd gynderfynol, roedden nhw wedi curo tîm Dwyrain RGC ac Ysgolion Llanelli. Da iawn chi!

Yn sgil hyn, mae Gruff Llwyd wedi ei ddewis i chwarae i dîm dan 16 RGC ac wedi chwarae yn erbyn Sale a Chaerdydd a'r Gweilch.

Ymlaen am gryd coch Cymru rwan hogia!



sylweddol i dri chartref. Diolch byth na chafodd neb anaf. Caewyd y brif ffordd drwy'r pentref er mwyn i'r gwasanaethau brys allu ymateb. Mae'r pentref cyfan yn cydymdeimlo â'r tri theulu sydd wedi cael eu heffeithio.

Diolch i Irene Roberts am y neges ganlydol ar ran y teuluoedd:

Bore Sul, Mawrth 20fed syfrdanwyd y pentref gan dân mawr yn Stâd Glyn Afon. Hoffwn ar ran Roy, Eirwen, Ifan, Emma, Cian, Tomos, John a minnau ddiolch o waelod calon i chi bentrefwyr y Waun am eich caredigrwydd di-ben-draw i ni. Byddwn yn fythol ddiolchgar i chi am eich cefnogaeth a'ch gofal ohonom. Brysied y dydd y cawn fynd yn ôl i'n cartref.



## SIÂN GWENLLIAN

AELOD O SENEDD CYMRU DROS ARFON



01286 672076

8 Stryd y Castell Caernarfon

[sian.gwenllian@senedd.cymru](mailto:sian.gwenllian@senedd.cymru)

Talwyd costau'r cyhoeddiad hwn gan Gomisiwn y Senedd, o gronfeydd cyhoeddus

[www.ecorwyddfa.co.uk](http://www.ecorwyddfa.co.uk)

# ECO'r Wyddfa



## DINORWIG

### Profedigaeth

Yn ystod y mis diwethaf bu farw Dafydd Morris, Cefn Coch ar drothwy ei ben-blwydd yn 85 mlwydd oed. Dyn y tir oedd Dafydd, ac yn adnabod llethrau'r Wyddfa yn well nac unrhyw un arall o'r ardal, a gwyddom pa mor anhapus oedd ynglŷn â'r holl ymwelwyr fyddai'n crwydro'n ddi-fater ar ei dir. Roedd yn dad i bump o blant, ac er colli Geraint rai blynyddoedd yn ôl, bu Wil, John a Dylan o gymorth mawr iddo, a'i unig ferch, Alwena wedi bod yn hynod o garedig o'i thad, ac yn meddwl y byd ohono. Fe fydd llawer un yn ei golli. Braff oedd cael ei adnabod, a heddwch i'w lwch.

### Cydymdeimlo

Y mis diwethaf roeddem yn llongyfarch Hannah Mary Roberts, Tŷ'r Ysgol am ddod yn nain, ond cydymdeimlwn â hi'r mis hwn ar golli ei brawd, Dafydd Morris. Gwir yw'r hen ddywediad 'fod un yn mynd i wneud lle i arall.'

### Ail-agor y Capel

Braff iawn oedd cael mynd i'r oedfa gyntaf yn Nhŷ Elidir, Deiniolen ers argyfwng y Cofid 19, a gweld cynulleidfa dda wedi dod ynghyd. Er i mi ddweud y byddai'r gwasanaethau am 3.30 PM o hyn ymlaen, bydd rhai yn parhau am 5.00 PM oherwydd bod y trefniadau wedi eu gwneud ymlaen llaw. (gweler isod). Am yr wythnosau nesaf,

gwnewch yn siŵr o amser cychwyn y gwasanaeth cyn codi allan. Y gobaith yw y bydd yr oedfaon yn ystod misoedd y gaeaf i gyd yn cael eu cynnal am 3.30 PM. Mae croeso cynnes i unrhyw un ymuno â ni yno, gan fod Tŷ Elidir yn gysurus a chynnes. Dyma drefn y gwasanaethau am ddiwedd Ebrill a Mai:

24ain Ebrill, 5.00 PM: Y Gweinidog

1af Mai, 5.00 PM: Y Parch Gerallt Ll. Evans.

8fed Mai, 5.00 PM: Y Parch Huw Pritchard.

15fed Mai, 3.30 PM: Y Gweinidog.

### Rhosyn Mynydd

Gair o ddiolch i Rhosyn Mynydd am y golofn garddio yn yr "Eco". Rwyf wrth fy modd yn ei darllen, ac yn dysgu llawer - 'does neb yn rhy hen i ddysgu'. Er na fu'r tywydd yn eithriadol o ffafriol i arddio ddechrau Ebrill, gwell oedi a chychwyn fymryn yn hwyrach. Byddai'n syniad da cadw'r dudalen garddio er mwyn cael edrych yn ôl am wahanol gynghorion gwerthfawr. Diolch i Rhosyn Mynydd, a daliwch ati.

### Cofion

Anfonwn ein cofion at bawb o'r ardal sydd wedi, ac yn dioddef salwch ac anhwylder. Fu'r eira diweddar iawn fawr o gymorth i geisio gwella, ond gobeithio y bydd pawb wedi cael llwyr wellhad erbyn i'r tywydd gynhesu.

## Rhestr o enwau tai Dinorwig

(wedi eu casglu gan y diweddar Alice Griffith ac Elen Wyn Jones)

Arferai fy mam, Mrs Alice Griffith drïo cofio enwau tai Dinorwig i'w helpu i fynd i gysgu gan na allai ddarllen am ei bod erbyn hynny bron yn ddall. Bu farw ei chyfnither Miss Elen Wyn Jones a hithau o fewn dwy flynedd i'w gilydd.

Cedwais y rhestr fel cofnod o enwau'r tai gan fod nifer o'r enwau gwreiddiol yn diflannu wrth i rai perchnogion newydd drïo newid yr iaith a'r ystyr!

Mae rhai ar goll, ond efallai bydd hen drïgolion Dinorwig yn gallu dwyn y rheini i gof a chadw.

### Mae'r daith yn cychwyn ar ben Gall y Foel:

Pen Inclen, Tyddyn Du, Bron Foel, Bigil, Pen Bwlch, Pen Dyffryn, Tai Maes Eilian, Creigle, Cae Canol, Bryn Du, Fron Heulog, Fron Dirion, Ysgol, Tŷ'r Ysgol.



### Fachwen:

Buarth Newydd, Tan Fron, Tŷ Coch, Chwarel Goch, Brynteg, Cefn Bryn Gwardog, Tŷ'n y Gadlas, Pant Gwyn, Bryn Derwen, Cae Goronwy, Cae Canol, Hafod y Gân, Muriau Gwynion, Garnedd Wen, Tyddyn Isa, Tyddyn Uchaf, Bron Eryri, Pen y Bryn, Tan Rallt, Capel Fachwen, Bedwargoed, Craig Fachwen, Bryn Ffynnon.

### Gwaelod Dinorwig:

Bron Fferam, Ysgubor, Gegin, Congl y Mynydd, Tŷ Newydd, Frondeg, Tŷ Capel Dinorwig, Pant, Pant Sardis, Felin Fach, Dublin House, Bronallt.

### Ar hyd y ffordd i'r Allt Ddu:

Eglwys Dinorwig (enw'r adeilad erbyn hyn?), Tan Bwlch, Bron Eilian, Minffordd 1,2 a 3, Chwarel Goch, Tan y Marian, ??, Post Gwynfryn, Brookfield, Maen Gwyn, (rhes o 3) Llidiart y Clo, Hafoty, Canolfan Blue Peris, Rhes Dinorwig Cottages, Rhes Chwarel ?, Bron Elidir.

### O Tŷ'n y Fawnog i fyni Lôn Garret

Tŷ'n y Fawnog, Tŷ'n y Fawnog Uchaf, Tai Bro Elidir, Capel Sardis, Foel, Foel Cottage, Foel Gron, Bwlch Gwynt, Pencraig, Glan Gors

### Lôn Garret

Bryn Sardis, Groeslon, Groeslon Uchaf, Aelwyd Uchaf, Braich, Braich Poeth, Terfyn, Garreg Lydan, Tan y Garret, Tan y Ffordd, Gorlan Wen, Bryn Golau. Gobeithio bydd y wybodaeth yma o ddiddordeb i drïgolion y pentref ymhell ac agos!

Ann Walker  
Deri, Morgannwg Ganol.



## NANT PERIS

### Eglwys Sant Peris

Cynhelir gwasanaeth o'r Cymun Bendigaid am 9:30AM bob dydd Sul. Hefyd cynhelir unai Boreol Weddi neu Gymun Bendigaid bob dydd Mawrth am 11.00AM.



## BYSUS RHIWLAS BYSUS BACH A MAWR

ar gael ar gyfer pob math o LOGI PREIFAT Nosweithiau allan, Partion, Tripiâu ac ati. Am wasanaeth personol a thelerau rhesymol - Ffoniwch (01248) 361044

**D. P. OWENS RHIWLAS**

## Gwasanaeth Prydau yn y Gymuned Age Cymru Gwynedd a Môn

Prydau bwyd wedi'u darparu o Caffi'r Cartref

Age Cymru Gwynedd a Môn,  
Bontnewydd a'u cludo i'ch cartref  
(Ar gael Dydd Llun i Ddydd Gwener)

Cost prif gwrs yn £6 neu gost prif gwrs a phwddin yn £8.50 (yn cynnwys cost cludiant)

Ffoniwch 01286 685 926 neu ebost [mow@acgm.co.uk](mailto:mow@acgm.co.uk) am wybodaeth neu i archebu.

Rydym hefyd yn chwilio am yrrwyr i wirfoddoli gyda cludo'r prydau (ad-delir 40c y filltir)



Gwynedd a Môn  
age Cymru



# Dyddiadur y gath ddwad/ Bobliadur – Rhan 3

Dyma hanes cath fawr goch a ddaeth, ychydig dros flwyddyn yn ôl, i fyw ar lethrau Eryri. Doedd o ddim wedi dewis dod yno i fyw, ond doedd ei fywyd hyd hynny ddim wir wedi bod yn beth fyddai unrhyw gath gall wedi ei ddewis.

Wyddoch chi mai cath oedd yr anifail anwes hynaf y gwyddom ni amdano? Yn 2004, darganfu archaeolegydd Ffrengig fedd cath yng Nghyprus. Roedd y bedd yn dyddio nôl 9,500 o flynyddoedd. Felly, mae cathod wedi bod yn anifeiliaid anwes i bobl ar draws y byd ers hynny. Ond digon am hynny – awn ni'n ôl at lethrau Moel Rhiwen a gadael i Bob gario 'mlaen efo'i stori:

“Doeddwn i ddim yn hollol siwr beth i'w wneud pan gaeodd y drws y tu allan ac y diflannodd y ddau berson (un mawr ac un bach). Roeddwn i ar ben fy hun bach. Gobeithio deuai un neu'r ddau ohonyn nhw'n ôl, achos wneith y bisgedi ddim para'n hir. Penderfynais gerdded o gwmpas a gweld sut fath o le oeddwn i ynddo fo. Cwt – dwi'n meddwl ddeudodd y bobl. Llawr congrid oer, llwyth o focsys wedi eu gosod ar ben ei gilydd. Mmmm ... tybed fedra i fynd i ben rheinia? Wnawn nhw gymryd fy mhwyasa fi? Wna'i ddim mentro heddiw. Wwww! Mae yma ddrws bach plastig yng ngwaelod y drws,

dwi'n gallu gweld drwyddo fo. Pan oeddwn i'n gath fach roedd un yn yr hen dŷ; os wnai wthio ella fedra i fynd allan ... Na, maen nhw wedi ei gloi o.

O leiaf mae yma ddau focs llawn darnau bach o bren, fel yn y lle arall, ac felly does dim rhaid i mi boeni am doiled. Dydw i ddim yn deithiwr da ... dria i un rwan. Dyna welliant, barod i gael gweld beth arall sydd



yma rwan. Peiriant mawr a gwair wedi sychu o dano fo, tri bocs mawr, mawr, gwyn sy'n gwneud sŵn ... tybed beth ydy'r rheina? Dwi'n meddwl mai'r gwely ydy'r lle gorau am dipyn. Mi a'i i orwedd at fy llygoden fach feddal yn fy masged a chael napan a gweld sut fydd pethau'n edrych wedyn.

Dwi'n cael fy neffro gan sŵn traed a'r drws tu allan yn agor. Mae'r person bach yn dod i mewn ac mae hi'n dal i siarad efo fi. Pwy ydy Bob? Ydy hi'n fy ngalw fi'n Bob? Pa fath o enw ydy hwnna ar gath fel fi dudwch? Erbyn meddwl, mae'n gallach nag 'Orion' ... felly bydd rhaid i mi gofio ymateb i 'Bob' rwan. O leiaf dydy hi ddim yn gweiddi arna i, ac mae hi'n dal i fod yn glên efo fi. Mae hi'n rhoi mwy o fwyd yn fy mhowlen ac yn clirio be wnes i'n fy nhoiled hefyd, wedyn mae hi'n eistedd ar stôl fach, yn fy ngwyltio fi'n bwyta ac yn dal i fwydro. Pan dwi jest a gorffen mae hi'n codi ac yn rhedeg ei llaw ar hyd fy nghefn. Ond dwi'n panicio, ac mae f'ewinedd yn gadael eu hoel ar ei llaw. Oooo diar ... fydd hi'n flin rwan. Ond dydy hi ddim yn flin. Mae'n dal i siarad cyn troi am y drws.

Mae hi'n dal yn olau yn y cwt, er bod hi'n dywyll allan. Mae hi'n dod yn ôl wedyn ac yn rhoi ychydig o fisgedi sbesial i mi cyn diffodd y golau, deud 'Nos da Bob!' a diflannu eto drwy'r drws. Dwi ar ben fy hun eto yn y tywyllwch, yn diolch am fy nghot drwchus a'm gwely a'm planced glyd, a bod fy mol i'n llawn. Mi geith y gwynt fy suo fi i gyssgu heno. Bore fory, dwi am ddringo'r bocsys a gweld beth sydd tu allan.”

## Brwdfrydedd a Pharodrwydd

Mae'r gwanwyn ar y trothwy ac mae'n amser i ni dynnu'r dodrefn gardd allan o'r sied. A fyddan nhw'n gwneud y tro am flwyddyn arall tybed? Hawdd iawn yw cael dodrefn newydd cyn belled â bod arian yn y banc. Ond mae rhai pethau gwerthfawr sy ddim ar gael ar y stryd fawr. Beth am ein hiaith annwyl? Beth sy'n mynd ymlaen yn eich cymuned chi? Ydy'r capeli a'r eglwysi'n llawn bob dydd Sul? Beth am eich cymdeithasau? Taflwch eich meddwl yn ôl at ddyddiau eich plentyndod: ydy'r Gymraeg mor gryf erbyn hyn? Na, mae popeth wedi newid. Mae'r Gymraeg dan fgythiad.

Ond does dim rhaid i ni boeni achos erbyn 2050 bydd miliwn o siaradwyr Cymraeg yn ein gwlad. Wir? Dim ond os ydym yn barod i droi'r sefyllfa. Rŵan: nid yfory, ond rŵan!

Ar ddydd Sadwrn olaf mis Chwefror roedd Cymdeithas Edward Llwyd yn cerdded yn ardal Cefn Onn ar gyrion Caerdydd. Roedd 22 ar y daith, ac 8 ohonyn nhw'n ddysgwyr. Meddylwch am

hynny: roedd cael y dysgwyr efo ni wedi golygu bod ein nifer wedi chwyddo 50%. Doedden nhw ddim yn cerdded ar wahân chwaith; roedden ni i gyd yn sgwrsio'n hawdd efo'n gilydd. Peth pwysig arall i'w nodi yw eu bod nhw i gyd yn iau na ni. Mae hynny'n bwysig er mwyn sicrhau dyfodol i'n cymdeithas. Nid bod dyfodol Cymdeithas Edward Llwyd mewn peryg o gwbl, wrth gwrs!

Roedd pawb wedi elwa; roedd ein nifer wedi chwyddo o 14 i 22, ac 8 o ddysgwyr wedi cael diwrnod o siarad yn naturiol efo ffrindiau newydd. Roedd pawb wrth eu boddau! Gyrrais adref efo gwên fawr ar fy wyneb. A'r bore wedyn, mi ges neges oddi wrth un o'r dysgwyr i ddweud faint oedd hi wedi mwynhau'r daith a pha mor gyfeillgar oedd pawb.

Mae dysgwyr mewn dosbarthiadau nos trwy Gymru gyfan, ac maen nhw'n hawdd i'w cyrraedd: does ond rhaid i chi gael gair efo'ch tiwtor lleol. Os nad yw dysgwyr yn cyrraedd ein cymdeithas erbyn diwedd eu cyrsiau bydden nhw ar goll

i'r iaith. Gwastraff cyfle i ni a gwastraff amser hir o ddysgu iddyn nhw. Does neb eisiau hynny.

Fel unigolyn, gallwch chi baru efo un ohonyn nhw, neu fel cymdeithas gallech roi gwahoddiad iddynt i'ch cylch. Un peth y byddech yn sylwi arno'n fuan yw pa mor frwdfrydig ydyn nhw a pha mor barod ydyn nhw i gyfrannu. Mae ein cymunedau'n

dioddef a'r pwysau ar yr iaith yn cynyddu. Os gallwn gael ond hanner y dysgwyr i mewn i'n cymdeithas, a gwneud hynny bob blwyddyn, gallwn ddatrys problem yr iaith yn fuan iawn.

Rŵan, pwy yw eich tiwtor lleol?

Am fwy o wybodaeth am y cynllun paru cysylltwch â helen. prosser@dysgucymraeg.cymru

**Rob Evans**

**DODREFN A LLORIAU**  
**PERKINS**

●●● 01286 673535 ●●●

[www.perkinsfurniture.co.uk](http://www.perkinsfurniture.co.uk)

16 Stryd Porth Mawr, Caernarfon, Gwynedd, LL55 1AG



# Chwilota

Erthyglau hanes lleol,  
Bro Eco'r Wyddfa.  
chwilota.wordpress.com

## Pam Llanbabo?

Dyna gwestiwn sy'n cael ei ofyn yn aml, ac fe'i gofynnwyd eto ar y cyfryngau cymdeithasol yn ystod yr wythnosau a aeth heibio. Digon tebyg yw'r ateb bob tro, sef mai brodor o blwyf Llanbabo ar Ynys Môn a ddaeth i weithio i'r chwarel a rhoi'r enw arno. Ond a oes sail i'r gred hon?

O'r traethodau ar Waen Gynfi a gyflwynwyd i gystadleuaeth gan yr Undeb Llenyddol lleol yn 1868, dim ond un o'r awduron sy'n crybwyll yr enw Llanbabo, sef John Roberts, Y Felinheli. Maent oll yn gytûn fod y tai cyntaf yn y pentref a ddaeth i'w adnabod fel Ebenezer wedi eu hadeiladu rhwng 1830 a 1838. Cafodd y tai rheini eu codi ar dir fferm Caeau Uchaf. Roedd y fferm honno ar un cyfnod yn eiddo i Stad Pentir, ond fe'i prynwyd gan Griffith William, a'i fab yntau, William Griffith, a roes ganiatad i'r Annibynwyr godi capel bychan a thŷ capel ar derfyn y tir ym 1823, sef Capel Ebenezer. Mae'n bosib mai teulu Caeau Uchaf roes ganiatâd pellach i godi mwy o dai yr un ochr i'r ffordd â'r capel. Tua 1833 neu 1835 cafodd y capel ei ailadeiladu a'i ehangu – sef y cyfnod o adeiladu mwy o dai, cynnydd yn y boblogaeth, a'r galw am fwy o le yn yr addoldy.

Roedd yn amlwg fod y tai 'newydd' hyn wedi eu hadeiladu yn wynebu'r ffordd, ond yn ôl John Roberts roedd un "tŷ bychan, lled is-raddol yr olwg arno, ar yr ochr ogleddol i'r ffordd a'i dalcen iddi: adeiladwyd hwn gan un Hugh, brodor o Lanbabo yn Mon ...". Mae'n mynd ymlaen i ddweud "y byddai ambell un a hoffai wawd-iaith yn ei elw yn 'eglwys' ... mai Eglwys Llanbabo yr ystyrid ef; ac oddi ar hynny galwai llawer y pentref yn 'Llanbabo'".

Dyna ddyddio'r enw – os cywir adroddiad John Roberts – i'r cyfnod rhwng 1830 a 1840. Ond a oedd gŵr o'r enw Hugh yn byw yma? Rhaid oedd chwilio drwy Gyfrifiad 1841, sy'n cofnodi'r pentref newydd fel "Ebenezer village", ond heb enwi'r un tŷ. Yn anffodus, nid yw'r cyfrifiad hwn yn cofnodi plwyfi genedigol y trigolion. Maent yn rhoi 'Y' (yes) i gadarnhau os cawsant eu geni o fewn Sir Gaernarfon, ac 'N' (no) os mewn siroedd eraill – heb eu henwi. O chwilio drwy holl dai Ebenezer village, dim ond dau Hugh a ddeuai i'r amlwg: Hugh Owens, 75 oed "of independent means" a Hugh Owens arall, 35 oed oedd yn "agricultural labourer". Roedd sawl Hugh arall, ond roeddent yn rhy ifanc i fod wedi medru adeiladu tŷ ddeng mlynedd ynghynt, neu wedi eu geni yn Sir Gaernarfon. Ai un o'r ddau hyn a ddaeth o Lanbabo, Môn?

Rhaid disgwyl hyd Gyfrifiad 1851 i gael gwybod plwyfi genedigol trigolion Ebenezer village, ac erbyn hynny mae'n amlwg fod yr enw Llanbabo wedi glynu. Mae'r disgrifiad o'r ardal ar flaen-ddalen y Cyfrifiad yn nodi'r terfynau, ac yn cynnwys "including Llanbabo, otherwise known as Ebenezer village ...". Unwaith yn rhagor, nid yw'r tai yn cael eu henwi, dim ond eu rhestru i gyd dan



Tin Chapel, Millom – yr hen gapel Cymraeg.

yr enw 'High Street'. Ac y mae nifer helaeth o'r preswylwyr wedi eu geni yn Llanfaelog, Llanfaethlu, Llanbadrig, Trefdraeth, Llangejni, Llanfihangel, Aberffraw a Llanidan – i gyd ar Ynys Môn, ond neb o Lanbabo! (Chwiliais hefyd 39 tudalen o enwau yng Nghlwt y Bont, ond eto, neb o Lanbabo).

Yn 1841 "Ebenezer village" yw'r enw a ddefnyddir, ond mae awgrym yn 1851 fod Llanbabo yn cael ei ddefnyddio cyn hyn – "... otherwise known as Ebenezer". Er hynny, yn ystod y 1840'au y daw'r enw Llanbabo i'r amlwg am y tro cyntaf ym mhapurau newyddion y cyfnod. Ym 1847, mewn adroddiad gan Undeb Caernarfon am gyflwr tai'r ardaloedd dan ei ofal, nid yw'r enw 'Ebenezer' yn cael ei ddefnyddio o gwbl, ond enwir Llanbabo a

† This District includes within it the extensive Quarries of Ebenezer and Llanddaiarn, and the villages of Llanrug, Llanberis, Llanbabo, Clwt y Bont, and Cwm y Glo, which are occupied and surrounded by a great number of poor, miserable houses, and ill fed cotter population.

Chlwt y Bont fel dau bentref ar wahan:

Yna, ym 1849 mae rhyw John Williams "of Llanbabo, Llanddeiniolen" yn cael dirwy o bedwar swllt gan Ynadon Caernarfon wedi iddo gael ei ddal yn tresmasu ar dir fferm y Castell yn herwhela. Os na allai dalu'r ddirwy wynebai bedwar mis o garchar gyda llafur caled.

Mae'n amlwg felly fod sefydliadau megis y Llys Ynadon ac Undeb Caernarfon yn defnyddio'r enw Llanbabo fel enw swyddogol ar y pentref. Ond enw drwg a gafodd Llanbabo – a nifer o'r trigolion – ym 1855 yn dilyn marwolaeth Richard Williams, a chyhuddo ei ferch, Dorothy o'i wenwyno ag arsenic. Yn y cwest, a gynhaliwyd yn y Wellington, daeth y rheithgor i'r canlyniad fod Dorothy yn euog. Mewn gwirionedd, yr unig hawl oedd ganddynt mewn cwest oedd penderfynu sut y bu Richard Williams farw yn hytrach na phenderfynu ai damweiniol neu fwriadol oedd y farwolaeth. A phan anfonwyd Dorothy o flaen ei gwell yng Nghaernarfon, cafodd ei rhyddhau. Wrth gwrs, yng ngolwg pobl Llanbabo, roedd yn euog o lofruddio ei thad.

Mae'r feirniadaeth gan ohebydd y *North Wales Chronicle* ar reithgor Llanbabo yn ddeifiol o llym: "no Grand Jury and no Judge would send her to the tender mercies of a petty jury which might be composed of wiseacres of such calibre of intellect as those who sat in judgement upon her at Llanbabo". Roedd enw da Llanbabo wedi ei bardduo gan ymddygiad y rheithgor a'r trigolion oedd wedi penderfynu ar euogrwydd y ferch ifanc ymhell cyn cael yr holl ffeithiau.

Does ryfedd fod John Roberts yn ei draethawd ym 1868 yn gobeithio "fod yr enw gwag a disail wedi gwisgo ymaith yn hollol erbyn hyn, oddieithr gan ambell ymfytn".

Enw gwag a disail neu beidio, mae'r enw yn dal yma ganrif a hanner yn ddiweddarach.

## Millom a Chymry Cumbria a gogledd Lloegr

O fewn cwta wythnos i gyhoeddi'r rhifyn diwethaf o'r "Eco", roedd Simon Brooks yn dangos llun carreg fedd ar safle 'Englyn Bedd' ar y cyfryngau cymdeithasol – o fynwent Escomb yng ngogledd Lloegr, a honno'n cynnwys cwpl o englyn: Cymraeg, wrth gwrs. Cyfeiriais innau at yr erthygl a ymddangosodd yn y golofn hon, a chael gwybod mai fel y 'Tin Chapel' y cai'r capel Cymraeg yno ei adnabod. Mae'n dal i sefyll, ond yn ganolfan i Glwb Henoed yr ardal bellach.

Soniais hefyd am y cyngerdd mawreddog a gynhaliwyd gan Gymry'r ardal yn Workington. Y cyngerdd hwnnw a roes fodolaeth i'r Workington Music Festival, sydd erbyn heddiw'n cael ei disgrifio fel "the oldest competitive festival outside Wales" – tebyg iawn i'n heisteddfodau ni. Felly, y traddodiad eisteddfodol wedi ei drosglwyddo i ogledd Lloegr gan y Cymry a fudodd yno yn ystod ail hanner y bedwaredd ganrif ar bymtheg.

Daeth gwybodaeth ddiddorol hefyd oddi wrth Haydn Lewis, Penisarwaun am gysylltiad lleol arall ag ardal Millom. Roedd modryb i Haydn, sef Amy Salt o Ddinorwig, yn gweithio mewn swyddfa yn Llandudno ym 1921, a thra yno cyfarfu â chiwrat ifanc o Warrington o'r enw John Rowlands. Canlyniad y garwriaeth oedd priodas yn Eglwys Crist, Llandinorwig ym 1927, a'r Parchg John Rowlands yn cael gofal o'i blwyf eglwysig cyntaf – yn Millom. Bu'r cwpl yn byw yno am dair blynedd, a chofia Haydn ei fodryb yn disgrifio'r ardal fel un dlodaidd iawn bryd hynny – y chwareli llechi a'r gwaith mwyn haearn wedi dirywio. Symudodd y Parchg John Rowlands oddi yno i ofalu am blwyf Cleator ger Whitehaven, a bu yno am bron i chwarter canrif cyn ymddeol a symud yn ôl i'r ardal hon i fyw – yn gyntaf i Fron Olau, Allt Riwith, Ponrhythallt, ac yna i Deiniol House, Penisarwaun. Mae'r ddau wedi eu claddu ym mynwent Cleator.

Tybed oes mwy o gysylltiadau rhwng bro'r "Eco" â Millom a'r cyffiniau?

Anfonwch unrhyw wybodaeth i Dafydd Whiteside Thomas, Bron y Nant, Llanrug, Caernarfon, ffoniwch 01286 673515 neu e-bostiwch dafydd.wthomas@btinternet.com





## Casglu tunnell o fwyd

Yn 2013 agorwyd banc bwyd yng Nghibyn, Caernarfon i ateb y galw ym Mro'r Eco a gweddill Arfon. Ar ddechrau'r pandemig gosodwyd basged ychwanegol yn y Co-op yn Llanrug.

Ers hynny, mae trigolion Llanrug wedi cyfrannu dros dunnell o fwyd. Hyn gyda chydweithrediad parod Gareth, y rheolwr, a holl staff y siop. Llawer o ddiolch i bawb.



Gareth a Linda, dau o'r gweithwyr

Plant. Fe'i penodwyd yn Gadeirydd Tribiwnlys Addysg Arbennig yn 2018 ac yn farnwr rhan amser yn 2019.

Mae'n Gadeirydd Corff Llywodraethwyr Ysgol Llanrug ers 2014 a hyd ei benodiad roedd yn Ymddiriedolwr Oriol Môn.

Cychwynodd Dylan ei swydd newydd ar 4ydd Ebrill pryd y cymrodd ei Lw Teyrngarwch a'r Llw Barnwrol o flaen Ei Anrhydedd y Barnwr Gareth Jones yng Nghanolfan Cyfiawnder Caernarfon gyda'i deulu a'i ffrindiau yn bresennol. Roedd eraill na fedrai fod yno yn ymuno yn rhithwir drwy linc fideo.

## Clwb Clychau'r Grug

Bu'r misoedd diweddar yn adeg hiraethus i nifer o'r aelodau gyda Delyth yn colli'i gŵr a brawd i Iona, Nia yn colli'i mam a'r mis hwn mae'n cydymdeimlad llwyraf â Heulwen a'r teulu o golli brawd addfwyn wedi cystudd hir. Hyderir y bydd misoedd yr haf yn garedicach.

Diolchir i Gwyneth am drefnu pawns pleserus yn 'Perthyn', Bethel. Byddwn yn cyfarfod nesaf ar 4ydd Mai.

## Profedigaethau

Yn dilyn salwch byr, yn dawel gartref, bu farw Gwyn Martin Williams Tŷ'n Coed yn 65 mlwydd oed. Gŵr hynod Haf, tad arbennig Rhys a'i wraig a Ffion a'i chymar a'r ŵyr bach sbesial, Macsen. Brawd annwyl i Alwyn a'i deulu ac yn ffrind i deulu estynedig ac i lawer iawn o gyfeillion. Bydd hiraeth a cholled mawr ei ôl.

Cydymdeimlwn yn ddiffuant â Lisa a Bedwyr, Glanffynnon, ac i Heulwen ac Emyr Parry, Glanffynnon, yn eu colled fawr yn dilyn marwolaeth Emyr tad Lisa a brawd i Heulwen. Gŵr, tad, taid a brawd annwyl a charedig. Colled fawr i chi i gyd.

## Merched y Wawr

Cafwyd 'Noson o Hwyl' ar 8fed o Ebrill, i godi calon ar adeg mor heriol. Bydd y manylion yn y rhifyn nesaf. Cynhelir ein cyfarfod Blynyddol ar y 10fed o Fai.

## Codi Arian ar gyfer Eisteddfod Genedlaethol Llŷn ac Eifionydd 2023

Mae'r ymgyrch codi arian ar gyfer Eisteddfod Genedlaethol 2023 yn dechrau cynyddu ar ôl i'r cyfyngiadau a ddaeth yn sgîl Covid-19 gael eu llacio. Gosodwyd targed o £5,000 i'w gasglu gan drigolion Plwyf Llanrug. Sefydlwyd Pwyllgor Apêl Llanrug yn 2020 ac erbyn hyn mae'r Pwyllgor wedi dechrau cyfarfod unwaith eto ac ar y funud ymddengys y bydd yr ymgyrch yn mynd ymlaen o nerth i nerth. Bydd gwybodaeth am wahanol weithgareddau a dulliau o gyfrannu arian yn ymddangos ar dudalennau Eco'r Wyddfa o hyn ymlaen; bydd y gweithgareddau hyn yn cynrychioli'r ystod eang o'r diddordebau sydd gan drigolion Plwyf Llanrug ac yn rhoi cyfle i bawb o bob oed i gymryd rhan. Mae croeso cynnes i ragor o aelodau ar y Pwyllgor ac os oes gennych ddiddordeb cysylltwch â Mary Roberts ar 01286 675385. Mae blwyddyn fyrlymus a difyr o'n blaenau a chyfle i bawb gymryd rhan a mwynhau hyd yr eithaf ac ar yr un pryd cyrraedd y targed o £5,000.

## Llongyfarchiadau

Ar 3ydd Mawrth cyhoeddwyd fod Dylan Lloyd Jones, Bryn Hafod, Llanrug wedi ei benodi yn Farnwr Rhanbarth i Gylchdaith Cymru, i eistedd yn y Llysoedd Teulu a Sirol yng Ngogledd Cymru.

Mae Dylan yn gyn ddisgybl yn Ysgol Gynradd ac Ysgol Brynrefail, Llanrug. Graddiodd yn y Gyfraith o Brifysgol Cymru Aberystwyth cyn cael ei alw i'r Bar Cyfreithiol yn 2000 a'i dderbyn yn gyfreithiwr yn 2003. Bu'n gweithio fel partner mewn cwmni yn Llangefni ers 2001 gan arbenigo mewn Cyfraith



## Tyddyn Teg

Bwyd - Tir - Pobl

### LLYSIAU LLEOL FFRES

Ymunwch â'n cynllun llyisiau!  
Dewch i'n siop!

- Rydym bob amser gyda llyisiau blasus a ffres o'n caeau a'n twneli polythen.
- Rydym wedi ein lleoli ym Methel ar y ffordd tuag at Llanrug.

Cyslltwch â ni: **07599 813777**  
✉ [info@tyddynteg.com](mailto:info@tyddynteg.com)  
Neu ewch i'n gwefan: [www.tyddynteg.com](http://www.tyddynteg.com)



## Beth bynnag rydych chi'n ei wynebu

### Rydyn ni yma i wrando

Llinell Gymraeg ddi-dâl  
7-11pm bob nos

# 0808 164 0123

Gwefan: [www.samariaidbangor.cymru](http://www.samariaidbangor.cymru)



## CAEATHRO

### Capel

Ar 1af Mai, bydd Gwasanaeth dan arweiniad y Parchedig Anna Jane Evans am 2:00 PM. Yn ogystal, bydd Cyfarfod Swyddogion i ddilyn y Gwasanaeth. Yna ar 15fed Mai, bydd Gwasanaeth dan warweiniad Ms. Eleri Lloyd Jones am 2:00 PM. Yna ar y 29ain Mai, bydd Gwasanaeth dan arweiniad y Parchedig Glenys Jones am 2:00 PM.

### Etholiadau Mai 2022

Nodyn i'ch atgoffa y bydd etholiadau cynghorau lleol yn cymryd lle ar ddydd Iau 5ed Mai 2022. Bydd cyfle i drigolion Ward Caethro fwrw pleidlais unai drwy fynychu'r ganolfan bleidleisio yng Nghanolfan y Capel rhwng 7:00 AM a 10:00 PM, neu drwy ffurflen bost. Cofiwch ddefnyddio eich pleidlais!

### Yma o Hyd!

Braf iawn oedd gweld un o drigolion y pentref yn arwain y genedl eto yn Stadiwm Dinas Caerdydd cyn gêm ail-gyfle Cymru yn erbyn Awstria fis Mawrth. Rwy'n siŵr fod pawb yn cytuno fod y foment yn un fythgofiadwy a fydd yn cael ei dynodi yn y llyfrau hanes. Yng ngwir ystyr y gair, 'da ni Yma o Hyd – ymlaen Cymru!

### Cydymdeimlo

Estynnwn ein cydymdeimladau dwysaf i Heledd Davies-Jones (Tai Glan Gwna) a'i theulu yn dilyn ei phroffedigaeth o golli ei thad yn ddiweddar.

## CWM-Y-GLO

### Codi Arian ar gyfer Eisteddfod Genedlaethol Llŷn ac Eifionydd 2023

Mae'r ymgyrch codi arian ar gyfer Eisteddfod Genedlaethol 2023 yn dechrau cynyddu ar ôl i'r cyfyngiadau a ddaeth yn sgîl Covid-19 gael eu llacio. Gosodwyd targed o £5,000 i'w gasglu gan drigolion Plwyf Llanrug. Sefydlwyd Pwyllgor Apêl Llanrug yn 2020 ac erbyn hyn mae'r Pwyllgor wedi dechrau cyfarfod unwaith eto ac ar y funud ymddengys y bydd yr ymgyrch yn mynd ymlaen o nerth i nerth. Bydd gwybodaeth am wahanol weithgareddau a dulliau o gyfrannu arian yn ymddangos ar dudalennau Eco'r Wyddfa o hyn ymlaen; bydd y gweithgareddau hyn yn cynrychioli'r ystod eang o'r diddordebau sydd gan drigolion Plwyf Llanrug ac yn rhoi cyfle i bawb o bob oed i gymryd rhan. Mae croeso cynnes i ragor o aelodau ar y Pwyllgor ac os oes gennych ddiddordeb cysylltwch â Mary Roberts ar 01286 675385. Mae blwyddyn fyrlymus a difyr o'n blaenau a chyfle i bawb gymryd rhan a mwynhau hyd yr eithaf ac ar yr un pryd cyrraedd y targed o £5,000.

## O oes y rhewlifau i rewlif iaith – treigl amser ta be?

Mae pethau'n newid dros filiynau o flynyddoedd. Doedd yna neb yma yng Nghymru na Phrydain, dim pobl beth bynnag. Roedd y lle dan gilometrau o rew gan fwyaf. Mwy na thebyg fod copaon y mynyddoedd yn glir o rew gan fod y planhigion Arctig-alpaidd wedi goroesi ac maent yn dal i fod efo ni hyd heddiw yng Nghymru, gogledd Lloegr a'r Alban.

Fe aeth y rhewlif olaf i lawr Dyffryn Peris o gopa'r Wyddfa tuag at y môr ond fe arhosodd tua Phont Rug gan i'r tywydd gynhesu digon. Fel 'dach chi'n gadael Cwm-y-Glo am Lanrug rhaid dringo nes cyrraedd Glyntwrog.

Ar y daith yna 'dach chi'n gyrru dros y twmpath olaf wnaeth y rhewlif ei wthio o'i flaen. Meddylwch, rhyw 300 metr o uchder o rewlif yn gwthio'r tir tuag at Lanrug. Yna degau ar ddegau o afonydd o'r toddiant yn rhedeg allan yn chwyrn tua'r môr ac afon Menai.

O gael cymaint o afonydd yn chwyrio tua'r môr roedd yna gerrig mân yn cael eu hysgubo hefyd o'r rhew. Mewn manau tawel a phyllau yn yr afonydd roedd y cerrig yn disgyn a gwaddodi. Ymhellach, lle'r oedd yr afonydd hyn yn tasgu o'r rhew roeddent yn gadael tomen anferth o gerrig mân llyfn eu hwyneb.

Mae yna ardal yn Llanrug o'r enw Bryn Gro. Ardal a oedd ddwy ganrif yn ôl yn cyflenwi gro'n fasnachol. Gro o oes y rhewlif.

Mi aeth y rhewlif i lawr tuag at afon Seiont ond ni allodd gyrraedd y môr y tro hwn. Ar y troeon blaenorol roedd yna dri chilometr o rew dros y rhan fwyaf o Brydain gyfan.

Coetir oedd Cymru a gweddill Prydain ar ôl y rhew – coed cymysg a wnaeth eu ffordd o gyfandir Ewrop tra bod yna bont dir rhwng y Cyfandir, Sgandinafia a'r ynysoedd hyn, gan ddilyn enciliad y rhew. Yna fe'n hynyswyd gan i'r môr lyncu Môr y Gogledd a'r culfor at Ffrainc.

Daeth dynion gyda'r llystyfiant newydd hwn tra roedd yna bont dir. Daeth dynion i Brydain tua 800,000 mlynedd yn ôl, nid ein rhywogaeth ni, ond bu rhaid iddynt ymadael rhyw saith oherwydd i'r



rhew ddychwelyd. Nid Homo Sapiens oedd y rhain ar y cychwyn ond rhywogaethau dynion coll eraill. Tua 220,000 CC yw'r dyddiad cynharaf pan ddaeth pobl i Gymru ond ni fu sefydliadau sefydlog yma tan tua 10,000 CC. Pobl Neanderthal, (Homo neanderthalensis, Homo sapiens neanderthalensis) ac yna Homo Sapiens – sef ni. Yna tua 6,500 CC daeth Prydain yn ynys.

Tua 10,000 CC y

dechreuodd ffermio yn Ewrop gan ledaenu i Brydain. Oherwydd daearyddiaeth Cymru fu 'na fawr o ledaenu DNA estron â ni. Ni ddaeth y Rhufeiniaid yma tan tua diwedd eu teyrnasiad. Ond fe wnaethon nhw rannu eu DNA ac roedd eu rhyfelwyr o Ewrop, Asia ac Affrica. Hefyd, ni ledaenodd y Saeson yma chwaith tan yn ddiweddar na'r Llychlynwyr (900 CC). Felly mae peth o'n DNA yn wahanol ac unigryw, ond dim ond peth bach: <https://www.nature.com/articles/nature14230>.

O ddarganfod copr a llechi yn y gogledd a glo a haearn yn y de, cafwyd mewnlifiad anferthol o Loegr, Iwerddon a gwledydd eraill a gwelir i'r cyfenwau newid yn sylweddol. Nid Jones, Efans a Huws dim mwy ond Closs, Larsen a Khan. Fe

ddysgodd y tonnau cyntaf o fewnfudwyr Gymraeg, ond oherwydd maint y llif fe drechwyd yr iaith mewn rhannau o'r wlad.

Heddiw a drechir ein hiaith yma? Mae iaith buarth ein hysgolion cynradd ac uwchradd yn brysur droi'n Saesneg – yn cael ei boddi a'i seisnigo.

Waeth neb wadu hyn, ewch i wrando.

Ble 'dan ni'n mynd? Fach Wen yn gartrefi gwyliau ond am dri thŷ, Nant Peris bron i gyd yn gartrefi gwyliau, Llanberis yn prysur droi'n gartrefi gwyliau. Does dim gobaith i'n plant brynu tŷ yn y fro, cymaint yw eu pris. Fydd ein Cymry Cymraeg, ein diwylliant a'n bodolaeth fel cenedl yn darford o fewn dwy neu dair cenhedlaeth os na wneir rhywbeth ar frys. Dyna ddigwyddodd yng nghymoedd y de. A ydan ni am droedio yr un llwybr?

O'r rhew i ddifancoll, ai dyna'n dyfodol?

**Gwyndaf Hughes**





**FFRAMIA**  
Parc Padarn Llanberis  
(01286) 870922  
Gwasanaeth  
**FFRAMIO LLUNIAU**

[www.fframia.com](http://www.fframia.com)

**GERAINT OWEN**  
**CARPEDI**



Cil y Mynydd  
Waunfawr  
Gwynedd  
A Uned 5 Gwyrfai Mill, Bontnewydd  
**(01286)650552 Symudol - 07712779475**

**CARPEDI**  
**TEILS**  
**VINYLS**  
**DEWIS MAWR**  
**O BATRYMAU**



# Arddangosfeydd 'Cynllun Cerdded a Darganfod' Menter Fachwen

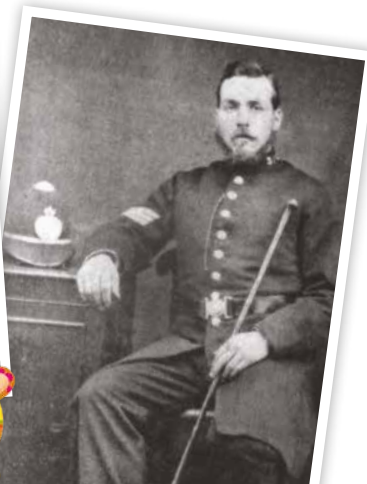
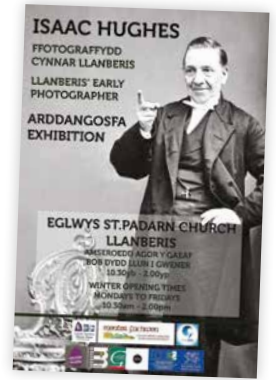
Yn rhifyn 500 yr *Eco*, cawsom ddysgu am waith 'Cynllun Cerdded a Darganfod' Menter Fachwen. Yn ogystal â chyhoeddi mapiau cerdded, trefnu rhaglen fisol o deithiau cerdded, cynnal sgysiau cyhoeddus a gweithdai yn yr ysgolion, mae'r Cynllun wedi ei gomisiynu i greu nifer o arddangosfeydd dros y blynyddoedd nesaf. Ar hyn o bryd mae

dwy ohonynt ym mro'r Eco. Dyma ychydig o wybodaeth amdanynt:

**Arddangosfa 'Isaac Hughes: Ffotograffydd Cynnar Llanberis' (Cynllun 'LLeCHI')**  
**Lleoliad: Eglwys Sant Padarn, Llanberis**  
**Amseroedd agor: Llun i Gwener, 10.30 AM - 2.00 PM**

Darganfuwyd trysor o hen luniau a gwaith papur mewn atig yn Stryd Thomas, Llanberis yn y 1980au. Yn rhyfeddol, wyddai neb am y casgliad. Roedd wedi bod yno am dros 100 mlynedd. Daeth yn amlwg mai gwaith ffotograffydd o'r enw Isaac Hughes ydoedd, sef y ffotograffydd cyntaf i fyw a gweithio yn ardal Llanberis yn y 1870au a'r 1880au.

Rai blynyddoedd yn ôl, bu perchennog y casgliad mor garedig a gofyn i 'Gynllun Cerdded a Darganfod' Menter Fachwen sganio'r lluniau a chreu arddangosfa ohonynt. Diolch i gefnogaeth ariannol gan gynllun 'LLeCHI' Cyngor Gwynedd, treuliodd Gareth Roberts o Fenter Fachwen bron 18 mis yn atgyweirio'r



## Prosiect Celf Dathlu 500

Yn rhifyn mis Ebrill o'r Eco fe gawsoch flas o un prosiect sydd wedi ei drefnu gan yr Eco er mwyn dathlu ein bod wedi cyrraedd y penblwydd arbennig - cyhoeddi rhifyn 500.

Plant a phobl ifanc ydi dyfodol ein bro, felly roeddem yn awyddus i drefnu gweithgaredd hwyliog iddynt fyddai'n gadael iddynt fod yn greadigol tra hefyd yn dathlu bod yr Eco yn dal i fynd ar ôl 46 o flynyddoedd! Mae yna dipyn o hen rifynnau o'r papur yn dal i loetran o gwmpas y lle, felly pam na fedrwn ni roi bywyd newydd iddynt ar ffurf gwaith celf - tra hefyd yn rhannu'n neges bwysig am ailgylchu a lleihau gwastraff.

Buom yn llwyddiannus gyda chais grant i Gronfa Celfyddydau Cymunedol Cyngor Gwynedd, a diolch yn fawr iawn i'r Cyngor am eu cefnogaeth. Mae'r grant wedi ein galluogi i benodi artist o Ddyffryn Ogwen, Elen Williams, i gynnal gweithdai celf gyda phump o'n hysgolion cynradd - Ysgol Bethel, Ysgol Waunfawr, Ysgol Penisarwaun, Ysgol Gwaun Gynfi ac Ysgol Dolbadarn. Mae Ysgol Llanrug hefyd yn cymryd rhan yn y prosiect hwn ac maent wedi dewis cydweithio â bardd, felly

bydd yr hanes hwnnw yn dilyn yn y rhifyn nesaf o'r Eco - dewch yn ôl i ddarllen mwy am hynny felly!

Bu cryn edrych ymlaen at gael bwrw ati gyda'r gwaith yma, ac yn ystod pythefnos olaf tymor yr ysgol cyn torri am wyliau'r Pasg bu'r plant yn brysur iawn yn creu eu campweithiau.

Cafodd pob ysgol gyfle i weithio ar thema wahanol, ac yn fwrriadol ni ddefnyddiwyd pethau cymhleth na drud i greu'r gwaith - wedi'r cwbl bod yn greadigol a lleihau gwastraff drwy ailgylchu oedd yn bwysig.

Bu Ysgol Gwaun Gynfi yn creu darluniau allan o bapur, paent ac inc gan eu fframio wedyn mewn mownt o hen gopiau o'r Eco.

Bu Ysgol Bethel yn creu bob math o lestri, bwyd a diod ar gyfer te parti i ddatlu penblwydd rhifyn 500.

Bu Ysgol Waunfawr yn creu blodau mewn potiau i addurno'r te parti.

Bu Ysgol Penisarwaun yn creu cerfluniau sy'n dweud stori Ffynnon Cegin Arthur. Crewyd y ffynnon ei hun, potel sy'n tasgu dŵr iachusol o'r ffynnon, addurn sy'n darlunio dŵr yn llifo, a cherflun o offrwm i'r ffynnon. Mae yna ragor o luniau a hanes y

gweithdy o dan newyddion Ysgol Penisarwaun.

Bu Ysgol Dolbadarn yn creu dillad neu addurn y gallwch eu gwisgo allan o gopiau o'r Eco - edrychwch ar y 'sgidiau a'r clustffonau!

Mae'r gwaith yma'n haeddu cael ei weld felly rydym yn ffodus iawn o gael cefnogaeth Amgueddfa Lechi Cymru yn Llanberis i arddangos y gwaith yma'n gyhoeddus yn yr Amgueddfa dros wyliau'r Pasg. Os ydych wedi derbyn y rhifyn hwn o'r Eco'n brydlon mae gennych benwythnos i fynd i weld yr arddangosfa - y dyddiad olaf i'w gweld ydi dydd Sul 24 Ebrill. Bydd rhagor o luniau o'r arddangosfa i'w gweld yn rhifyn mis Mehefin o'r Eco, felly bydd cyfle i gael blas hyd yn oed os na lwyddoch i'w gweld.

Fel papur rydym yn hynod ddiolchgar i Gyngor Gwynedd am eu cefnogaeth ariannol; i'r Amgueddfa Lechi am gydweithio parod ac am gynnal yr arddangosfa; i Elen Williams am ei gwaith yn cynnal gweithdai ysbrydoledig; ond yn bennaf i ddisgyblion ac athrawon ein hysgolion lleol. Gobeithio bod pawb wedi mwynhau!





lluniau cymaint â phosib, a cheisio darganfod pwy oedd yn y lluniau, a'u hanesion. Roedd nifer hefyd yn dangos dynion wrth eu gwaith yn Chwarel Dinorwig, ac aeth Gareth ati i geisio darganfod union leoliadau'r lluniau hyn.

Roedd yr ymchwil fel stori dditectif, ac mae'r canlyniad i'w weld mewn arddangosfa yn Eglwys Sant Padarn yn Llanberis. Mae'n arddangosfa barhaol ac ar agor rhwng 10.30 AM a 2.00PM. Syndod yw meddwl bod nifer o'r bobol yn y ffotograffau yn gyndeidiau a neiniau i sawl un sy'n byw yn yr ardal heddiw.

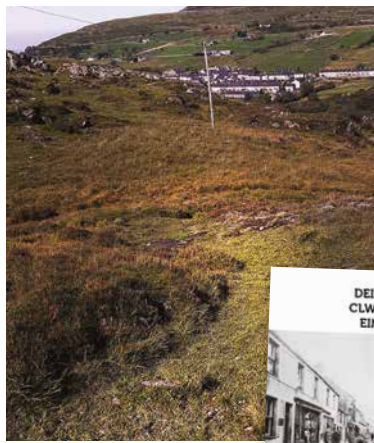
Wedi dweud hynny, dim ond canran fechan o'r gwaith sydd yn yr Arddangosfa. Felly, bydd Gareth yn trefnu cyfres o sgysiau wedi eu darlunio am y gwaith yn yr Eglwys yn fuan. Rhagor o fanylion yn yr *Eco* maes o law.

**Arddangosfa Hanes Deiniolen a Chlwt y Bont (Cynllun 'LLeChi')**

**Lleoliad: EBs, Stryd Fawr, Deiniolen**

**Ar agor: Bob prynhawn Mercher o 1.00 PM hyd 4.00 PM gydol mis Mai.**

Yn ogystal â'r Arddangosfa yn Llanberis, dros gyfnod cloeyon y Covid-19 bu Gareth, fel rhan o 'Cynllun Cerdded a Darganfod' Menter Fachwen yn gweithio ar greu arddangosfa o hanes Deiniolen a Chlwt y Bont yn ystod oes y Chwarel. Trwy ddefnyddio tudalen 'Deiniolen Ddoe a Heddiw' ar Facebook, aeth bron yn brosiect cymunedol. Am gyfnod, roedd Facebook yn berwi gyda thrigolion yr ardal yn rhannu hanesion eu teuluoedd o



fewn y gymdeithas chwarelyddol – ac mae Gareth yn ddiolchgar dros ben i bob un wnaeth ymateb a chyfrannu.

Y brif dasg oedd darganfod yr annisgwyl – yr holl hanesion coll sy'n dal o fewn cyrraedd (os ydi rhywun yn gwybod lle i edrych). Yn hyn o beth, daeth Gareth ar draws lleoliadau a gwrthrychau oedd wedi bod 'ar goll' – a hynny am dros ganrif mewn rhai enghreifftiau.

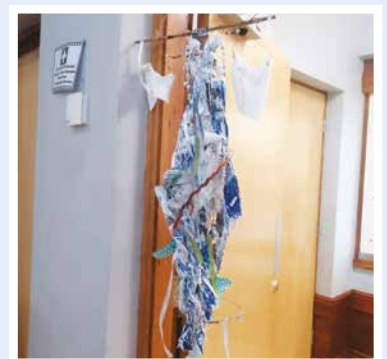
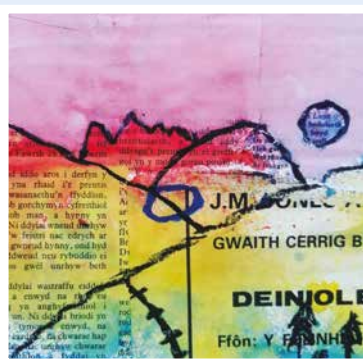
Trwy'r Arddangosfa, mae modd dysgu am ddyddiau cynnar y pentrefi, dyfodiad y Chwarel, cychwyn yr achosion crefyddol, yr holl dafarndai coll, y siopau coll, caeau pêl droed coll, effaith cau'r Chwarel, a llawer mwy.

Mae hefyd fap newydd o hanes a llwybrau

Deiniolen a Chlwt y Bont i'w weld yn yr Arddangosfa, yn ogystal â sgrin yno i ddangos hen luniau o'r ardal a drafft o lyfr yr hoffai Gareth ei gyhoeddi os oes digon o alw. Yn ddiweddar, mae trigolion y fro wedi cyfrannu gwrthrychau i'r Arddangosfa, yn cynnwys 'Modulator Curwen' a achubwyd o Gapel Ebeneser yn Neiniolen; a hoffai Menter Fachwen ddiolch i Gareth Jones am y rhodd.

Er mai dim ond rhwng 1.00PM a 4.00PM ar brynhawniau Mercher y mae'r arddangosfa ar agor ar hyn o bryd, bydd yr oriau hyn yn ymestyn maes o law, yn arbennig yn ystod digwyddiadau arbennig yn y pentref.

Gallwch gysylltu â Gareth ym Menter Fachwen trwy e-bostio 'garethroberts754@yahoo.co.uk' neu mae croeso i chi ei ffonio ar 07867 810576.





# Garddio



## MAI

Hyd yn hyn, wrth i mi ysgrifennu'r erthygl hon cawsom ddechrau mis Ebrill gwyntog ac oer – "...a phen yr Wyddfa i gyd yn wyn..." a thân yn dal i gael ei gynna' i gynhesu'r aelwyd. Ond mae'r haf ar ei ffordd! Wrth i fylbiau'r gwanwyn ddarfod, mae'r gobaito o dyfiant oedd i'w weld yn y borderi wedi dechrau tyfu o ddifri erbyn hyn! Dyma'r adeg, o'r diwedd, i ddechrau plannu hadau yn syth i'r ardd. O ganol y mis ymlaen gallwch blannu'r blodau blwyddol. (Er hynny byddwch yn ofalus, rhag ofn bydd angen i chi orfod gwarchod yr hyn blanyd, mae modd cael barrug yn hwyr ym mis Mai a dydach chi ddim am weld eich holl waith caled yn gwywo a nychu.)

Gellir cymryd toriadau oddi ar goed meddal. Mi fydd angen torri'r lawnt yn rheolaidd rwan a'i bwydo os nad ydach chi eisoes wedi gwneud hynny.

## Tasgau

1. Mae'r nosweithiau yn dal i allu bod yn oer a barugog. Os nad ydy'r planhigion wedi arfer bod allan mae angen eu hamddiffyn. Os ydach chi'n amheus bydd hi'n oer, dewch a'r planhigion sydd mewn potiau, nad ydynt wedi arfer bod allan dros nos, i mewn i'r tŷ gwydr neu i'r garej neu sied neu i ystafell oer yn y tŷ ('dwi'n defnyddio'r 'utility' os dwi'n rhedeg allan o le). Fel arall gallwch daenu 'fleece' neu flanced ysgafn drostynt... a gweddio.
2. Cofiwch bod angen priddo'r tatws wrth iddyn nhw dyfu, sydd hefyd yn ffordd dda o'u gwarchod rhag barrug. Os oes rhai dros ben, mae'n hen bryd eu plannu bellach. Maent yn tyfu cystal mewn pot ac ydynt yn y tir – ond dim ond rhyw dair i botyn go fawr, neu mi gewch farblis!



Tatws tŷ gwydr

3. Plannwch y blodau blwyddol yn ail hanner y mis, gan eu gwarchod fel nodir uchod, fel bo'r angen.
4. Ystyriwch ddulliau o gasglu dŵr glaw ac ailgylchu dŵr. Casgen ddŵr yw un o'r dulliau gorau o gadw dŵr, er bod angen bôn braich i'w wasgaru wedyn gyda chan dŵr. Dylid dyfrio yn gynnar yn y bore neu gyda'r nos, fel nad yw'r dŵr yn anweddu'n rhy gyflym yng ngwres yr haul. Cofiwch bod

dŵr glaw yn fwy bendithiol i blanhigion ac mae'n rhad, yn enwedig os ydy'ch tŷ chi ar fesurydd dŵr! O geiniog i geiniog yr â'r arian yn bunt...

5. Cadwch ar ben y chwyn. Mae'r hof yn ddull effeithiol o wneud hynny. Mae'n talu ar ei ganfed o'i defnyddio'n aml.
6. Cofiwch awyru'r tŷ gwydr drwy agor y drws a'r ffenestri ar ddyddiau cynnes.
7. Torrwch y lawnt bob wythnos – eto mae gwneud yn aml ond heb fod yn rhy hegar yn fwy effeithiol.
8. Cyn i chi dorri gwrychoedd, archwiliwch nhw yn ofalus rhag ofn bod adar yn nythu ynddyn nhw. Dydach chi ddim isio brifo'r union greaduriaid pluog fuoch chi'n eu bwydo drwy fisoedd oer y gaeaf.



9. Gadewch i fylbiau'r gwanwyn farw i lawr. Maent yn parhau i wneud bwyd drwy'r dail. Torrwch y pennau sydd wedi blodeuo rhag iddynt fynd i had. Bwydych nhw efo gwrtaith hylifol er mwyn sicrhau sioe o flodau ar gyfer y gwanwyn nesaf.

Mae'r tymor plannu yn ei anterth. Gallwch barhau i blannu bron bob llysieuyn.

**Tatws:** Dylid fod wedi plannu'r tatws cynnar a diweddar erbyn hyn. Cefais hwyl ar y *Pink Fir Apple* llynedd ac felly rwyf am blannu ychydig yn fwy (gan nad oes gen i fawr o le yn y 'raised beds' 6 yn lle 4! Cefais gyngor i gadw tatws hadyd fy hun dros y gaeaf ac i'w cadw i'w bwyta fel tatws salad yn y gaeaf. Gawson ni bryd da ohonynt ganol mis Ebrill, felly gobeithio'n arw wnawn nhw dyfu'n yr ardd eleni, ynghyd â'r 'Maris Bard' sy'n yr ardd a'r tŷ gwydr.

**Moron:** Fel llynedd byddaf yn plannu amrywiaeth o foron (caraints) byr mewn bocsys ail-gylchu. 'Nantes', *Purple Haze F1*, *F1 Purple Sun* a *Rainbow F1*, sydd i gyd i'w gweld yn hoffi tyfu ar lethrau Moel Rhiwen.



Caraints amryliw

**Nionod:** 'Stuttgarter' a 'Kelsae' yw'r rhai poblogaidd. Dim ond slots fyddai'n eu tyfu, dydy nionod arferol ddim yn gwneud yn dda yma. *Golden Gourmet* blanyd eleni (rhai yn y tŷ gwydr a rhai allan), sydd i fod i roi cnwd da ond mae *Mikor* a *Red Sun* yn cadw'n dda dros y gaeaf. Mi fyddai hefyd yn hau *Ishukura* bob ryw bythefnos o ddiwedd Ebrill tan ddiwedd Gorffennaf er mwyn sicrhau cnwd o nionod salad (*spring onions*) dros gyfnod yr haf.

**Ffa:** 'Aquadulce' blannwyd eleni fel llynedd.

**Pys:** Gallwch blannu pys cynnar unrhyw amser, hyd yn oed yn hwyr yn y tymor! Yr hen ffefrynnau sydd acw, sef 'Kelvedon Wonder' ac 'Onward'.

**Ffa Ffrengig:** Mae 'Cobra' yn dringo'n uchel ond rwyf am fynd am rhai byr eleni 'Tendergreen' sydd i fod i gnydio'n dda ac yn dda i'w rhewi. Ystyriaeth pwysig gan fy mod yn gwrthod prynu llysiau a ffrwythau o Morocco neu Kenya, pan nad yw'r cynnyrch ar gael o'r gwledydd hyn o ran ôl troed carbon...

**Betys:** Mae 'Boltardy' yn ddiuro a chefais hwyl ar 'Red Titan F1' llynedd hefyd. Eleni dwi am drio 'Moneta' – hoffi cael trio pethau newydd.

**Ffa Dringo:** 'Lady Di' ddewiswyd llynedd, oedd yn flasus a heb linyn, ond ni chafwyd cnwd mawr iawn. Eleni dwi am fynd am 'Scarlet Emperor' sydd i fod yn gynnar ac yn ddibynadwy... Cawn weld.

**Bresych:** Dwy hen ffefryn yw 'Primo' a 'Greyhound'.

**Letys:** Dwi'n hoffi blas pupur roced ac am blannu *Runaway* eleni yn ogystal â 'Gourmet' (dim am wastraffu beth sydd ar ôl o'r paced llynedd. Byddaf hefyd yn plannu hadau 'Mixed Leaves Elegance' bob ryw bythefnos i gael dail bach salad, heb boeni os oes ambell un yn tyfu i fod yn letysen go iawn.

**Tomatos:** Heb os byddaf yn tyfu 'Sungold' sy'n fach ac yn hynod flasus. Ond am weld beth fydd yn mynd a fy mryd yn y ganolfan arddio fel arall, gan geisio fy ngorau i beidio plannu gormod yn y tŷ gwydr eleni. Cofiwch dwi'n deud hyn bob blwyddyn...

**Ciwcyber:** Mae'r mathau byr/babi i'w gweld yn gweithio'n dda yma. Gobeithio felly bydd yr hadau *Socarates F1* blannwyd ddiwedd mis Mawrth yn llwyddiannus eleni. Gwyliwch y gofod hwn...

**Arbrawf eleni:** *Chard* a *Pak Choi* - am drio a chroesi bysedd bydd digon ohonynt i'w fwyta!



Rhosyn Mynydd



# Ar ben arall i'r lein

Gyda'r tymor dros fis oed, a chyda'r tywydd cynnes a sych a gawsom yn ystod mis Mawrth, y disgwyl oedd y byddai'r 'sgota'n gafael ynddi wrth i Ebrill agosau gan ddod ag ychydig o wynt tyner o'r de-orllewin a fyddai'n hudo rhyw gawodydd go drwm i godi tipyn ar yr afonydd. Hawdd ydi cael ein siomi yn de! Gwynt o'r gogledd-ddwyrain a gawsom, ac yn lle cynhesrwydd mi gawsom rew ac eira. Tydi peth fel hyn yn dda i ddim i ni'r 'sgotwrs wrth gwrs. Ond mae'r awydd i fynd allan gyda'r enwair yn beth rhyfedd dros ben: gobaith tragwyddol efallai. Dyna, mwya tebyg, sydd wedi f'arwain bron yn ddyddiol i gael golwg ar gerrig copa Pont Cawia i edrych os yw'r pryfaid cerrig mawr yn deori a setlo am ryw ychydig ar gynhesrwydd cerrig y bont. Dim lwc hyd yn hyn, yn anffodus; ac felly segur yw'r enwair o hyd.

Tra rydw i'n cyfeirio at y pryf cerrig, oes yna rywun o hyd yn chwilota gwely'r afon am y cynrhon mawr a adnabyddir yma fel y corbat. Tynnu'r cerrig mân sydd yn ei orchuddio, ac ar y bachyn ag o, a dyna hwyl oedd hynny: 'sgodyn mwya'r pwll! Efallai, os bydd modd trefnu rhywbeth yn y Ganolfan yn Llanberis at ddiwedd y flwyddyn, bydd cyfle i ail godi'r hen gastiau ac arferion oedd yn gyffredin i ni oll. Wel, ia, wrth gwrs, mae hyn i gyd bron oes yn ôl yn tydi.

Er bod yr afonydd yn eithriadol o araf yn cychwyn arni, peth arall wrth gwrs yw Llyn y Dywarchen. Mae dau gyflenwad o frithyll yr enfys, brown a gleision wedi eu sdocio ar y cyntaf a'r pedwerydd o Ebrill. Dywedodd Goronwy wrthyf fod padelli Llanrug allan yn barod!

Mae peth trafod ynglŷn â bwriad y Senedd yng Nghaerdydd ynghylch dyfodol ymarferion cefn gwlad. Mae hyn yn codi oherwydd parodrwydd ein cynrychiolwyr i ddod â chyfyngiadau llym i'r drwydded gyffredinol o allu rheoli adar sy'n gwneud niwed i gropiau amaethyddol ac adar eraill. Un enghraifft yw'r piod sy'n gwneud difrod difrifol i adar fel y nico a llu o adar bach eraill. Felly, edrychwch ymlaen at weld tipyn llai o'r adar lliwgar yma ymhen ychydig. Er bod Cymdeithas Saethu a Chadwraeth Prydain (BASC) yn cynnal trafodaethau gyda'r gwleidyddion i lawr Sowth 'na, mae'n ymddangos ar y funud y cai'r Gymdeithas fwy o synnwyr o gael sgwrs â chlawdd cerrig. A dyma un newydd bach arall o goridorau ein deddfwyr (sydd heb ei gadarnhau): mae yna sibrydion yn dod o'r lle 'na yng Nghaerdydd bod meddylfryd ar waith i atal pysgota a saethu yn gyfan gwbl yng Nghymru ymhen pum mlynedd. Mi adroddais am ragflas o hyn y mis diwethaf wrth gyfeirio at gyfarfod a gafwyd yn Llanberis gyda phrif swyddog pysgodfeydd Cyfoeth Naturiol Cymru. Daeth i'r amlwg yn ystod ein sgwrsio y bydd rhaid i'r corff hwnnw, o bosibl gysidro cyflwyno



Stocio Llyn y Dywarchen 4ydd Ebrill



rheolau yn y dyfodol agos i wahardd pysgota am yr eog yn gyfan gwbl.

Dim tynnu coes ydi hyn i gyd, ac mae braidd yn hwyr i drïo cael tipyn o Ffŵl Ebrill yn tydi. Ond mae angen gofyn y cwestiwn: be goblyn sy'n mynd ymlaen pan fo syniadau am gyflwyno gwaharddiadau fel hyn yn cael eu taflu o gwmpas? A hyn i gyd pan fo pysgota'n gyffredinol yn fwy poblogaidd nag erioed. Mae ein haelodaeth leol yn dangos cynnydd sylweddol, gwerthiant tocynnau dyddiol ac wythnosol yn arbennig, a diddordeb mawr yn ein llety hunan gynhaliol. Hyn i gyd wrth gwrs yn dod â budd sylweddol i'r fro. Cofiwch fod y cyfan yn cael ei redeg yn wirfoddol gan griw bach brwdfrydig. Yn anffodus, mae'r rhain yn lleihau am wahanol resymau, ac felly os oes gan rywun ychydig amser sbâr, dowch i helpu gyda'r baich. Mae llawer o hwyl a chyfeillgarwch i'w gael, yn ogystal â llawer o fanteision arbennig o ran cyfleodd pysgota'r dyfroedd. Cewch wybodaeth am hyn i gyd pan fyddwch wedi ymuno â'r criw!



Dros y blynyddoedd, mae'r Gymdeithas Bysgota leol wedi bod yn ffodus dros ben i allu adeiladu portffolio o eiddo, a hynny trwy gefnogaeth gref perchnogion tir a hawliau pysgota. Roedd y rhain yn credu yn y weledigaeth o gadw pethau mewn dwylo lleol er budd i'r cenedlaethau i ddod. Mae'r ymdrech yma erbyn heddiw wedi bod ar waith ers 1908. Be fuasai rhai o'n cefnogwyr cyntaf yn ei feddwl heddiw bod cymaint o alw am ddefnydd o'r adnoddau, nid yn unig pysgota ond gan gwmnïau yn creu hysbysebion led led y byd. Diolch o galon i chwi oll am eich cefnogaeth yn y gorffennol a'r presennol.

Mwyaf tebyg, mae'r rhan fwyaf ohonom wedi sylwi ar y gwrthwynebiadau sy'n hedfan o gwmpas pentre Llanberis i gais cwmni gorsaf gynhyrchu Dinorwig i chwalo ei hen ganolfan wybodaeth yn y pentref a chreu maes parcio yn ei lle. Nid lle'r Gymdeithas Bysgota ydi cefnogi na barnu cais o'r fath, ond ni fedraf beidio â rhoi fy rhwyf i mewn ynglŷn â'r hyn a adroddwyd yn yr *Eco'r* mis diwethaf. Sylwodd aelodau fod Cyngor Cymuned Llanberis yn croesawu cynlluniau Canŵ Cymru i adeiladu glanfa yn y Gilfach Ddu. Mae'n amlwg nad oes neb wedi cymryd mymryn o sylw o sylwadau'r Gymdeithas ynglŷn â'r aflonyddwch a gaiff ei achosi i'r torgoch yn enwedig wrth iddynt hel ym mhen ucha'r Llyn ar amser bwrw grawn. Hefyd, ei bod yn dderbyniol symud rhan o'r problemau parcio, ysbwriel a budreddi o'r Glyn i Blwyf Llanddeiniolen ond nid i Lanberis ei hun: peth rhyfedd ydi gwleidyddiaeth yn de. Rwyf wedi anfon gwrthwynebiad y Clwb i gynghorau Gwynedd a Llanddeiniolen, ond mwyaf tebyg na fydd y torgoch a'i ddyfodol yn cyfri dim pan fo twristiaeth ac aflonyddwch yn y cwestiwn. Rhyfedd o beth pan fo'r pysgodyn hyfryd yma wedi ei ddynodi i fod o Ddiddordeb Gwyddonol Arbennig. Cyngor Gwynedd a Chyfoeth Naturiol Cymru sydd i fod i blismona hyn i gyd – ond does neb yn cymryd y mymryn o sylw.

1997 oedd y flwyddyn olaf i rwydo eog yn y Fenai. Mae fy niolch yn fawr i Robert Watkinson, Caernarfon am ganiatau i mi dynnu lluniau ohono a'i griw yn rhwydo yn ystod y mis olaf, sef Awst 1997. Mae yn fy meddiant nifer o'r sleidiau a dynnwyd – dyma ddau at eich sylw.

Mae'n eironig yn tydi fod yr awdurdod pysgodfeydd wedi rheoli i atal rhwydo am yr eog ym 1997, a heddiw mae'r criw yma'n chwarae gyda'r syniad o atal pysgota â genwair.

Dwi wedi pregethu digon. Felly mi welai chi mis nesaf – gobeithio yn de.

**Huw Price Hughes**





# Agor y Gist

## Cist Gwynedd 2022/23: Grantiau cyfalaf a reffeniw ar gael i grwpiau cymunedol a gwirfoddol Gwynedd

Mae grwpiau gwirfoddol a chymunedol Gwynedd yn cael eu hannog i ystyried gwneud cais am grantiau reffeniw a chyfalaf i gefnogi amrywiol brosiectau fydd yn arwain at wella safon bywyd

trigolion a chymunedau'r sir.

Mae Cronfa Cefnogi Cymunedau, Cist Gwynedd, yn cynnig grantiau o hyd at £10,000 i annog cymunedau i wireddu'r amcanion hyn drwy gymryd rôl fwy rhagweithiol yn eu cymunedau.

Yn ogystal, mae Cronfa'r Degwm yn cynnig grantiau rhwng £3,000 a £5,000 i elusennau cofrestredig. Mae canran o'r Gronfa yn cael ei

ddosbarthu i eisteddfodau lleol yng Ngwynedd, sef swm o £300, a dylid ymgeisio drwy anfon e-bost ynghyd â chopi o ddatganiad banc diweddar i Swyddog Cist Gwynedd (CistGwynedd@gwynedd.llyw.cymru).

Mae pecynnau ymgeisio ar gyfer y cronfeydd yma ar gael ar wefan Cyngor Gwynedd:

Cronfa Cefnogi Cymunedau:  
[www.gwynedd.llyw.cymru/cronfacefnogicymunedau](http://www.gwynedd.llyw.cymru/cronfacefnogicymunedau)

Cronfa'r Degwm: [www.gwynedd.llyw.cymru/cronfardegwm](http://www.gwynedd.llyw.cymru/cronfardegwm)

Meddai Sioned Williams,  
Pennaeth Adran Economi a  
Chymuned Cyngor Gwynedd:

“Mae grantiau Cist Gwynedd yn cefnogi amrywiaeth o brosiectau sy'n arwain at gryfhau cymunedau ledled y sir. Mae'n cynnig cyfle i drigolion wneud gwahaniaeth gwirioneddol yn eu cymunedau eu hunain.”

Y dyddiad cau ar gyfer ceisiadau Cronfa Cefnogi Cymunedau yw **13 Mai 2022**. Mae'r ddwy gronfa ar agor, a derbynir ceisiadau drwy e-bost yn unig. Mae ffurflen gais ar gael ar wefan y Cyngor, neu cysylltwch gyda'r swyddfa.

Am ragor o wybodaeth, cysylltwch gyda swyddfa Cist Gwynedd ar e-bost: [CistGwynedd@gwynedd.llyw.cymru](mailto:CistGwynedd@gwynedd.llyw.cymru) neu ffonio 01286 679 153.

ECO'r Wyddfa

**Hoffech chi  
hysbysebu eich  
busnes yma?**

Cysylltwch  
â'n Trefnydd  
Hysbysebion a  
Dosbarthu

Hefin Jones  
Pantmwyn, Llanrug  
01286 673838  
[hefsj@aol.com](mailto:hefsj@aol.com)



Cysylltwch â Dioni i siarad am eich bwthyn gwylia  
Gwion Llwyd 01341 247 200 [gwion@dioni.co.uk](mailto:gwion@dioni.co.uk)  
**BUSNES LLEOL...CWSMERIAID BYD EANG**



**HYWEL WILLIAMS**  
AELOD SENEDDOL ARFON

01286 672076  
8 Stryd y Castell Caernarfon  
[hywel.williams.mp@parliament.uk](mailto:hywel.williams.mp@parliament.uk)

Talwyd costau'r cyhoeddiad hwn gan Senedd  
San Steffan, o gronfeydd cyhoeddus



## Yr ifanc yn serennu ar y cae hoci

Mae Clwb Hoci Caernarfon yn parhau i roi cyfleoedd arbennig i bobl ifanc yr ardal gyda dros 60 o blant dan 14 yn cymryd rhan mewn twrnamaint ym Mangor cyn y Pasg. Mae dyfodol y clwb yn ddisglair!

Da iawn Eiliw, Hana, Anest, Non, Summer, Elin ac Iago sydd wedi cymryd rhan yn nhrefalon Gogledd Cymru dan 13 yn Y Bala i ddewis tîm i fynd i gynrychioli Gogledd Cymru mewn twrnamaint yn Nottingham.

Bu timoedd dan 14 a 12 yn cystadlu yn Nhwarnamaint Gogledd Cymru yn Yr Wyddgrug yn ddiweddar. Chwaraeodd y ddau dîm yn arbennig o dda. Llwyddodd y tîm dan 12 i guro eu grŵp



# Cymru o fewn trwch blewyn i Gwpan y Byd

Oni bai eich bod wedi bod yn byw o dan garreg yn ystod yr wythnosau diwethaf, mi fyddwch yn gwybod fod Cymru o fewn UN gêm yn unig o gyrraedd Cwpan y Byd. Ia, dim ond UN gêm i ffwrdd!

Nos Iau, y 24ain o Fawrth, roedd Cymru'n herio Awstria yn Stadiwm Dinas Caerdydd yn rownd gyn-derfynol gemau ail-gyfle Cwpan y Byd. Roedd hon am fod yn gêm heriol ond roedd y cefnogwyr yn ffyddiog y byddai Cymru'n fuddugol. A pha ffordd well i gychwyn y noson na chael Dafydd Iwan i ganu 'Yma o Hyd' cyn y gic gyntaf? Roedd bod yn y stadiwm a chlywed 30,000 o bobl yn canu 'Yma o Hyd' yn hollol wfreiddiol ac yn rhywbeth fydd yn aros yn y cof am amser maith. Roedd y cefnogwyr yn barod amdani. Y gobaith oedd y byddai'r chwaraewyr wedi cael eu hysbrydoli gan y cynnwrf.

Fe gychwynnodd y gêm gydag ychydig o rybudd i Gymru wrth i Awstria daro'r trawst o fewn pum munud. Roedden nhw'n barod am frwydr. Ar ôl ambell i gyfle i'r ddau dîm, aeth Cymru ar y blaen. Tywysog Cymru; ia, Gareth Bale oedd y dyn i daro cefn y rhwyd. Cic rydd wedi ei tharo'n berffaith. Does dim gair arall i'w disgrifio. Dim ond dwy awr o bêl-droed oedd Gareth Bale wedi chwarae i'w glwb Real Madrid ers i Gymru chwarae ddiwethaf ym mis Tachwedd! Roedd ychydig o amheuaeth am ei ffitrwydd, ond fe sicraodd ei fod yn fwy na pharod i frwydro. Dyma'r gic rydd gyntaf iddo ei sgorio ers Ewro 2016. Fe

gafodd Cymru sawl cyfle, a doedd Awstria ddim yn swil chwaith. Yn fuan ar ddechrau'r ail hanner fe ddyblwyd y fantais i Gymru. Y dyn ei hun unwaith eto: Gareth Bale. Roedd pethau'n edrych yn dda i Gymru. Cafodd Awstria gôl yn ôl wrth i Sabitzer sgorio gydag oddeutu hanner awr ar ôl i chwarae. Roedd hi'n dechrau mynd yn dynn. Roedd Awstria'n dechrau cael rheolaeth ar y gêm. Mae Cymru wedi boddi wrth y lan sawl gwaith yn y gorffennol, ond doedd hynny ddim am ddigwydd eto. Chwythodd y chwiban olaf ac roedd Cymru wedi llwyddo i gael y fuddugoliaeth. Er bod Awstria'n bygwth fe lwyddodd Cymru i'w hatal. Dim ond un fuddugoliaeth arall sydd ei hangen.

Roedd Cymru i fod i chwarae ffeinal y gemau ail-gyfle nos Fawrth, y 29ain o Fawrth yn erbyn Yr Alban neu'r Wcráin. Ond oherwydd y sefyllfa dorcalonnus yn Yr Wcrain ar hyn o bryd mae'r gêm wedi cael ei gohirio tan fis Mehefin.

I lenwi'r bwloch, felly, fe chwaraeodd Cymru yn erbyn Y Weriniaeth Tsiec yng Nghaerdydd. Gêm gyfeillgar oedd hon a'r elw ariannol i'w roi i elusennau i helpu pobl yn Wcráin. Roedd hi hefyd yn achlysur arbennig iawn am fod gôl geidwad Cymru, Wayne Hennessey, yn ennill ei ganfed cap. Gareth Bale a Chris Gunter yw'r unig ddau arall i ennill cant o gapiau i dîm y dynion. Yn dilyn bwrlwm gêm Awstria, rhaid cyfaddef ei bod yn siomedig gweld y stadiwm mor wag ar gyfer y gêm hon. O ystyried ein

bod yn casglu arian at achos mor arbennig ac un o sêr y garfan yn cyrraedd carreg filltir mor bwysig roedd hi'n drist gweld mai dim ond 12,000 oedd yn bresennol. Yr ymwelwyr oedd y cyntaf i sgorio gyda Soucek yn rhoi'r Tsieciaid ar y blaen. Ond fe wnaeth Cymru ymateb yn syth gyda Rubin Colwill yn sgorio dau funud yn ddiweddarach. Gorffennodd y gêm yn gyfartal gyda sgôr o un gôl i un. Gêm berffaith oedd hon i roi cyfle i'r to ifanc ddangos beth yw dyfodol Cymru. Yn bendant, mae'n edrych yn ddisglair. Dwi'n credu y bydd enwau Brennan Johnson, Rubin Colwill a Sorba Thomas yn cael eu clywed yn aml iawn yn y dyfodol.

Felly, os bydd Cymru'n ennill yn erbyn Yr Alban neu'r Wcráin, Grwp B fydd yn disgwyl amdany'n nhw. Eu gwrthwynebwyr fydd Lloegr, UDA ac Iran. Bydd rhaid aros hyd fis Mehefin felly i weld beth fydd tynged Cymru. Ar hyn o bryd, mae Cymru yng nghanol cyfnod llewyrchus iawn. Byddai cyrraedd Cwpan y Byd yn uchafbwynt i'r cyfnod euraidd yr ydym wedi ei brofi dros y blynyddoedd diwethaf. Mae'n agosau at ddiwedd cyfnod chwaraewyr fel Bale, Ramsey ac Allen, ac maent yn sicr yn haeddu chwarae ar y lefel uchaf yng Nghwpan y Byd cyn rhoi'r gorau iddi. Gobeithio y gall y tîm yma sy'n gymysgedd da o brofiad ac ieuencid wireddu breuddwyd pob chwaraewr pêl-droed a throi breuddwyd yn realiti i'r holl gefnogwyr o gael bod yn rhan o gystadleuaeth fwyaf y byd.



gyda buddugoliaeth yn erbyn Y Bala (4-0) ac Eirias (1-0) a gêm gyfartal yn erbyn Dysynni (0-0). Ymlaen aethon nhw wedyn i guro Rhuthun yn y rownd gyn-derfynol cyn wynebu Dysynni

yn y rownd derfynol. Llongyfarchiadau i'r tîm dan 12 am ddod yn Bencampwyr Gogledd Cymru gyda buddugoliaeth o 1-0. Sgoriwyd goliau arbennig yn y twrnament gan Non,

Anest, Megan ag Elliw.

Bydd y tîm dan 12 yn mynd ymlaen i gynrychioli Gogledd Cymru yn rownd derfynol Cymru yn Abertawe ar 8fed Mai.







## COLOFN CHWARAEON

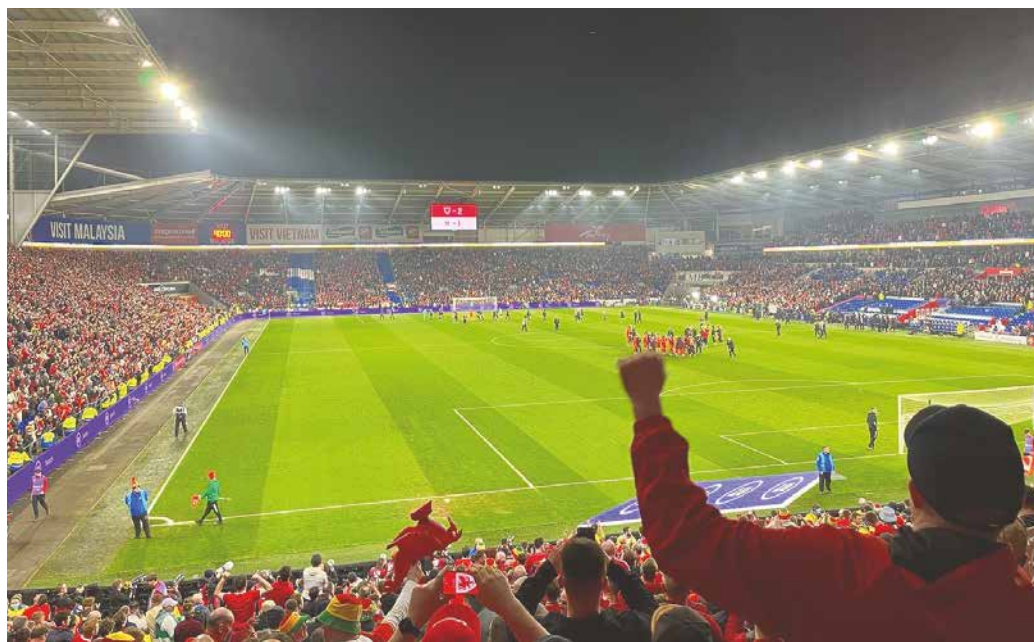
### Y 'Galacticos' Draw

Dros yr wythnosau diwethaf mae'r 'Galacticos' neu tîm pêl-droed Bangor 1876 wedi ymweld ag Eithin Duon a Ffordd Padarn. Yr hyn sy'n nodweddiadol o'r tîm yma yw'r gefnogaeth sy'n teithio pan mae'r tîm yn chwarae oddi cartref. Ar gyfer y ddwy gêm yn Llanrug a Llanberis roedd yn agos i 300 o dorf yn gwylio. Mae hyn yn rhyfeddol ar gyfer haen 4 o byramid pêl-droed Cymru. Yn amlwg mae'r trysoryddion wrth eu boddau a gweithwyr y 'cwt panad'. Rwy'n siŵr fod y tafarnau lleol yn falch o'r achlysuron hefyd. Mae'r dinasyddion yn anodd i'w curo ar eu maes pob tywydd draw yn Nhreborth. Mae'r bêl yn symud yn gyflymach, y maes yn lletach, a'u ffitrwydd yn aml yn ffactor o'u plaid. Mae'r tîm yn gymysgedd o'r profiadol – rhyw bump ohonynt wedi chwarae yng Nghyngrair Genedlaethol Cymru, a'r gweddill yn chwaraewyr ieuanc dawnus. Gwahanol yw'r math o gêm pan maent yn chwarae ar y meysydd anwastad a chul traddodiadol. Mae'n dod yn haws i'r gwrthwynebwyr eu 'cau nhw lawr', a'r timau hynny yn dibynnu mwy ar y bêl hir i yrru'r dinasyddion yn ôl. Mae hon yn dacteg effeithiol yn erbyn tîm sy'n ceisio arafu tempo drwy basio slic.

Roedd perfformiadau Llanrug a Llanberis yn debyg iawn. Cystadleuol iawn yng nghanol y cae, a dim ffrils yn y cefn. Ni welwyd y gôl-geidwad yn taflu'r bêl allan unwaith, dim ond y gic hir lawr y cae. Taclo di-gyfaddawd. Yr hyn oedd yn siomedig er holl ymdrech hogiau Bro'r Eco oedd y gwendid o flaen gôl. Yr oedd y chwarae i fyny i flwch cosbi yr ymwelwyr yn effeithiol, ond mor aml roedd y bas olaf, y gic gornel neu'r ergyd am y gôl yn siomedig. Colli o 0-2 oedd hanes Llanrug a cholli 0-1 oedd hanes Llanberis. O'r ddau berfformiad efallai fod Llanberis yn haeddu gêm gyfartal o gofio fod gôl Bangor wedi dod yn y 10 munud olaf, a honno'n gôl 'flêr' oherwydd ansicrwydd penderfyniad am unwaith yn rhes ôl y Darans.

Un sylw olaf am y gêm yn Llanberis. Cafwyd bron i naw deg munud o gicio'r bêl hir i lawr y cae. Cafwyd perfformiadau arwrol gan y ddau amddiffynwr canol – Tom Owen (Llanberis) a Tom Clarke (Bangor). Duw a wŷr sawl tro y peniwyd y bêl gan y ddau yma – rhai ohonynt yn diweddu sefyllfa ymosodol fanteisiol i'r gwrthwynebwyr. Roedd clywed y bêl yn taro talcen y ddau yma mor rheolaidd yn union fel gwranddo ar drawiad drwm – Tom-Tom fel petai.

Yn dilyn gêm galed y Sadwrn roedd Llanberis gartref eto yn wynebu y tîm ar frig y gynghrair, Bodedern, ar y nos Fawrth. Yn amlwg roedd blinder ac absenoldeb Tom Owen yn ffactor a'r



### Cwestiwn yn Codi

Cymru 2 Awstria 1. Cymru 'lau' 1 Gweriniaeth Siec 1. Cymru 'C' 4 Lloegr 'C' 0. Mae'r rhediad yma wedi codi yr hen 'gwestiwn', unai rygbi neu'r bêl-droed yw'n gêm genedlaethol. Yn benodol wrth gwrs dylsai ein cefnogaeth fod gyda timau cenedlaethol Cymru ym mhob camp. Y mae ambell i bwynt penodol wedi codi yn y drafodaeth bresennol. Yn gyntaf, os yw'r gemau yn y ddwy brif gamp am eu lleoli yn ddi-newid yng Nghaerdydd yna mae'n rhaid cael gwell cyswllt trafniadaeth. Nid yw gêm ryngwladol rygbi ar nos Wener gyda'r gic gyntaf am 8.00 PM yn fanteisiol i ganran uchel o'r cefnogwyr. Pwy feddyliai y buasem yn gweld 10,000 o seddau gwag yn y Stadiwm ar gyfer gêm ryngwladol rhwng Cymru a Ffrainc. Yna costau tocynnau. Hyd at £100 i wyllo Rygbi Cymru yn 'chwarae'. Un sylw deifiol yw fod y gêm rygbi ryngwladol yn troi fwy-fwy yn 'achlysur' cymdeithasol. Rhai yn cyfeirio at ansawdd cefnogaeth

100% y Wal Goch. Y twf sylweddol yn y nifer o ferched sy'n troi at y bêl-droed. Er rhaid cyfaddef mae tîm merched rygbi Cymru yn chwarae math o rygbi deniadol sy'n denu mwy o dorf.

Awgrym mai canran fechan o'r dorf sy'n troi allan i wyllo y timau rhanbarthol neu lleol rygbi yn rheolaidd. O Sadwrn i Sadwrn mae'r dorf ar feysydd pêl-droed Caerdydd neu Abertawe yn fwy na chyfanswm torfeydd y Scarlets, Y Gweilch, Y Dreigiau a Chaerdydd gyda'u gilydd. Tipyn o sylw. Rhai yn awgrymu y dylsai y dull ranbarthol ym myd rygbi symud yn ôl i hen ddull y clybiau. Er rhaid cyfaddef mae RGC yn dal eu tir yn rhyfeddol yn Uwch Gynghrair Cymru. Os bydd Cymru yn llwyddo i gyrraedd rowndiau terfynol Cwpan y Byd yn Qatar a pherfformiadau Rygbi Cymru yng ngemau'r Hydref yn siomedig, yna bydd URC â phenderfyniadau tyngedfenol i'w gwneud parthed dyfodol y gêm yng Nghymru.

Monwysion a orfu o 0-5. Yr oedd hon yn gêm ble roedd Bangor yn gobeithio y buasai Llanberis yn cael canlyniad da yn erbyn Bodedern, ond gyda'r gemau yn prysur redeg allan mae Bodedern ar y blaen o ddau bwynt. Dim ond y pencampwyr sy'n cael esgyn diwedd y tymor.

O fod yn bresennol yn y ddwy gêm, un elfen braf oedd y drafodaeth am bêl-droed Cymru ymysg y cefnogwyr. Rhai wedi bod yn y gêm yn erbyn Awstria. Enw Bale yn amlwg wrth gwrs. Os yw'r gefnogaeth 'genedlaethol' yn gryf yng ngwreiddiau'r gêm yna allwn i ond edrych ymlaen i ddyfodol disglair – tu hwnt i Qatar – gobeithio.

### Y Ffordd Ymlaen?

Mae cryn drafod wedi bod ar Facebook yn ddiweddar ar safbwynt allai gael gryn effaith ar Gynghrair Pêl-droed Ieuencid

Gwyrfa'i ac felly o reidrwydd ddylanwad ar y clybiau. Asgwrn y gynnen yw a ddylsai chwaraewr ifanc chwarae i fwy nag un clwb. Yr ail glwb yn y cyswllt yma yw'r gwahanol Academiau Lleol. A ddylsent cael chwarae i glwb lleol os ydynt yn aelod o Academi? Nifer yn cyfeirio bod sawl pentref / clwb yn naturiol brin o chwaraewyr fel y mae hi mewn rhai oedrannau. Eraill yn awgrymu fod rhai clybiau yn fwriadol geisio denu chwaraewyr o'r Academi atynt. Rhai yn dadlau fod safon yr Academyddion yn codi safon eu cyd-chwaraewyr. Rhai yn sôn am glybiau yn gohirio gemau os nad yw'r 'sêr' ar gael. Ie, mae'n benderfyniad pell-gyrhaeddol i ddyfodol gwreiddiau'r gêm yn yr ardal yma. Oes unrhyw gynrychiolydd clwb neu riant yn barod i gyflwyno rhyw bwt o erthygl ar y mater yma ar gyfer y rhifyn nesaf o'r Eco?

ISSN 2516-7235



9 772516 723001 &gt;