

# ECO'r Wyddfa



## O Gopa'r Wyddfa... i dyllu'r ddaear

Mae'r tymhorau wedi troi a'r hydref ar ein gwarthau, ond mae'r atgofion o'r haf yn dal yn fyw...

Un o griwiau prysuraf yr ardal dros y misoedd diwethaf oedd Tîm Achub Mynydd Llanberis. Ers i Cofid 19 ein taro, a mwy a mwy o bobl yn treulio gwyliau ym Mhrydain yn hytrach na theithio dramor, mae'r Wyddfa a'i chriw yn parhau i ddenu niferoedd cynyddol o ymwelwyr. Mae amcangyfridi bod yr ardal yn denu tua 700,000 o ymwelwyr bob blwyddyn, ac felly does dim syndod mai Tîm Achub Mynydd Llanberis yw'r Tîm Achub Mynydd prysuraf ym Mhrydain.

Trowch i dudalen 16 i ddarllen hanes y criw ymroddgar yma, ac i weld pa gyngor sydd ganddynt i'r rheiny sy'n dymuno mynd i grwydro ein mynyddoedd.

Wel, os na fuoch chi'n crwydro'r brynau neu'r mynyddoedd dros yr haf, mae yna siaws reit dda y buoch chi'n eistedd mewn ciw traffig wrth fynd a dod i Lanberis. 'Da ni'n gwybod bod yna waith angenrheidiol angen ei wneud sy'n golygu palu'r lôn fawr, ond onid oedd pethau i fod i stopio dros wyliau'r haf? Trowch i dudalen 12 i ddarllen yr esboniad!

**Yn y  
rhifyn  
hwn:**

- Llên Natur - cofiwch bentref Lytton - **tud 29**
- Crwydro Gerddi - **tud 11**
- Taith Gerdded Ysbrydion Llanrug - **tud 15**
- Pencampwyr arddangos defaid Waunfawr - **tud 22**
- Cynllun Efe yn diolch i Susan - **tud 15**

**29**



**11**



*Elin Enfys*

**Chwilio am Elin Enfys**

Ble mae Elin Enfys? Dewch o hyd iddi'n cuddio mewn 8 lle yn y papur.

## SWYDDOGION A GOHEBWYR

### Cadeirydd y Pwyllgor Gwaith

Tony Elliott  
Bwlch Cae Mawr, Deiniolen LL55 3LU.  
07798 552238.  
tonyelliott17@yahoo.com

### Golygydd Chwaraeon

Richard Ll Jones  
5 Y Ddôl, Bethel. 01248 670115.  
richard.llwyd@yahoo.co.uk

### Golygydd yr Ifanc

Marged Rhys -marged\_3@hotmail.com

### Ffotograffydd

Gwynhaf Hughes  
Hafan, Ffordd Glanmoelyn, Llanrug.  
01286 672221.  
glasgoed@hotmail.com

### Trefnydd Hysbysebion a Dosbarthu

Hefin Jones  
Pantmwyn, Llanrug. 01286 673838.  
hefsj@aol.com

### Trefnydd Ariannol

Goronwy Hughes  
Eithinog, 14 Afon Rhos, Llanrug.  
01286 674839.

### Trefnydd Gwerthiant Post

Olwen Hughes  
Eithinog, 14 Afon Rhos, Llanrug.  
01286 674839.

### Trefnydd Bwndelu

Marian Jones  
Minallt, 7 Bro Elidir, Dinorwig.  
01286 870292.

### Dylunydd

Elgan Griffiths - post@elgangriffiths.com

## GOHEBWYR PENTREFI

### Bethel:

Richard Ll Jones  
5 Y Ddôl, Bethel. 01248 670115.  
richard.llwyd@yahoo.co.uk

### Brynrefail:

Lowri Prys Roberts  
Godre'r Coed, Brynrefail.  
01286 870580.  
lowri-prys@supanet.com

### Caeathro:

Lowri Ceiriog  
4 Erw Wen, Caeathro.  
lowriceiriog@hotmail.co.uk

### Deiniolen:

Nia Gruffudd  
3 Hafod, Clwt y Bont. 01286 870394.  
glyn.gruffudd@btinternet.com

### Dinorwig:

Marian Jones  
Minallt, 7 Bro Elidir, Dinorwig.  
01286 870292.

### Llanberis:

Eifion Roberts  
Swyn y Gwynt, Llanberis.  
01286 870740.  
eifionroberts132@btinternet.com

### Llanrug:

Ffion Orwig  
Tre Ceiri, 9 Pen Cae, Llanrug  
Ffôn: 07813 299727  
Ebost: ffionorwig@hotmail.com

### Nant Peris:

Kate Pritchard - 01286 870189.  
econantperis@hotmail.com

### Penisarwaun:

ecopenisarwaun@hotmail.co.uk

### Wanfawr:

Iola Gruffydd  
iolallew@hotmail.co.uk

## Diolch gan Achub y Plant

### Annwyl Olygydd

Rydym yn falch o gyhoeddi ein bod wedi llwyddo i godi dros £5,000 ar ein stondin yn Eisteddfod Genedlaethol Cymru Tregaron tuag at gefnogi ein gwaith yn helpu plant a theuluoedd yma yng Nghymru ac yn fyd-eang.

Fel gwirfoddolwyr i'r elusen fe aethom ati i gasglu gemwaith o bob lliw a llun a hoffem ddiolch o waelod calon i'ch darllenwyr a ymatebodd mor frwd i'r galw ac a gyfrannodd yn hael a hefyd i'r rhai a alwodd draw i brynu. Diolch hefyd i aelodau Merched

y Wawr, Sefydliad y Merched a Chymdeithas y Soroptimyddion yng Nghymru. Roedd ein stondin yn ogof o drysorau a phawb yn falch o fachu bargaen.

Gwerthfawrogwn hefyd gefnogaeth rhai cwmnïau a busnesau lleol a gyfrannodd wobrau mor hael tuag at ein raffl fawreddog.

Yn ogystal â chodi arian roedd yn gyfle gwych i godi ymwybyddiaeth o waith yr elusen yn ceisio mynd i'r afael gyda thlodi plant a helpu teuluoedd sy'n ei chael yn anodd dal deupen llinyn ynghyd ar hyn o bryd yn sgil yr argyfwng costau byw. Mae'r elusen hefyd

yn flaenllaw yn helpu plant sy'n cael eu heffeithio gan wrthdaro, newid hinsawdd a newyn mewn gwledydd fel Wcráin ac Affganistan ac yn nwyrain Affrica.

Er ei bod yn ddiwrnod chwilboeth ynghanol mis Awst, cawsom ymweliad gan Siôn Corn oedd yn frwd dros adael i bobl wybod am Ddiwrnod Siwmpwr Nadolig eleni ar ddydd Iau, 8fed o Ragfyr. Cofiwch y dyddiad!

Diolch o galon i bawb am eu cefnogaeth,

**Alison Wood**, Cangen Ynys Môn  
**Emma Berry**, Cangen Penarth  
**Melanie Simmonds**, Pennaeth Achub y Plant Cymru

### Annwyl ddarllenwyr

#### Traddodiad gwneud basgedi?

A oes traddodiad basgedwaith yn eich ardal chi? Dyna oedd y cwestiwn a roddwyd i ni'n ddiweddar wrth i mi astudio cwrs City a Guilds mewn basgedwaith yng Ngholeg Westhope ger Craven Arms dros y flwyddyn ddiwethaf. Uned o waith ydyw yn ein cwrs basgedwaith dwy flynedd. Y syniad ydy i holi, chwilota ac ymchwilio i weld os oes math arbennig o faged, cewyll pysgota neu eitemau tebyg eraill oedd yn nodweddiadol o ardal benodol yng Ngogledd Cymru.

Cofiwn i'r diwydiant gwlan, amaeth, pysgota a llechi fod yn rhannau annatod ym mywydau'r Cymry yn y gorffennol ac iddynt orfod cael arteffactau ar gyfer eu gorchwylion cyn dyfodiad plastigion i gario popeth.

A oes gennych gof plentyn o aelod o'ch teulu neu gymydog yn trin helyg neu wial fel y'i gelwir yn aml i wneud daliwr hyn neu'r llall? Os oedd, ym mha ardal ac i ba bwrsas? Lle cafwyd y wybodaeth a'r deunyddiau i'w wneud tybed? A oedd traddodiad wedi ei basio i lawr drwy'r teulu? A oedd basgedwr yn yr ardal fel gwheydd, gof, saer a chrydd tybed?

Clare Revera yw ein tiwtor sy'n holi'r cwestiwn

hwn a bellach mae hi'n un o brif arbenigwyr ar wneud cyntell neu wyntell, basged amaethyddol a oedd yn gyffredin ar ffermydd i gario tatws neu fwyd anifeiliaid, yn arbennig yn Sir Gaerfyrddin. Bu'n astudio basged gwichiaid Pen Clawdd yn y Gŵyr hefyd yn ogystal â basged merched pysgota Llangwm yn Sir Benfro.

Yn agosach adref, bu i ffrind ysgol i mi sôn am fel yr arferai ei hen daid wneud basged fenyn i'w wraig iddi fynd i'w werthu i farchnad Dolgellau. Cyffro felly i mi oedd i mi fedru gweld ac astudio mymryn ar y faged honno.

Cais sydd gennyf felly am eich cymorth i weld os oes gennych atgofion, gwybodaeth neu esiamplau o fagedi diddorol a rhai lle gellir pennu eu pwrsas a'u tarddiad, eu hardal a hyd yn oed hanesion neu luniau'r rhai fu'n ei defnyddio. Byddai cael cyfeiriad at lyfrau, erthyglau neu dystiolaeth arall am wehyddu basgedi yn ddifyr hefyd a'r bwriad ydy edrych yn bennaf ar ardaloedd Arfon, Meirionnydd a Llŷn ac Eifionnydd.

Diolch i chi ymlaen llaw

#### Eirian Muse

Fy manylion cyswllt yw -  
eirian.muse@gmail.com /  
01286 880713



## Rhoddion

*Ariennir yn rhannol gan Lywodraeth Cymru*

£30 Er cof am Annie Thomas, Gilfach, Stad Tŷ Hen, Wanfawr

£20 Er cof am Les Orritt, Morannedd, Cwm y Glo, gan Hilda a'r plant

£20 Meirwen Lloyd a'r teulu

£10 Ann Ellis Williams, Y Ddolwen Fach, Bethel.

## Panel Golygyddol

Anfonwch eich straeon, newyddion, erthyglau a lluniau ar e-bost i ecorwyddfa@gmail.com os gwelwch yn dda, neu newyddion pentref yn uniongyrchol at y Gohebwyr Pentrefi isod.

Rydym yn croesawu erthyglau hyd at 600 gair o hyd ac mae angen anfon unrhyw luniau atom fel ffeiliau ar wahân. Os hoffech drafod eich cynnwys, mae croeso i chi gysylltu â Nesta Elliott ar 07825 586658

## Dyddiadau i'w cofio...

Rhifyn	Dyddiad cau derbyn cynnwys (ail ddydd Gwener yn y mis)	Dyddiad cyhoeddi (pedwerydd dydd Gwener yn y mis)
Tachwedd	14 Hydref	28 Hydref
Rhagfyr	11 Tachwedd	25 Tachwedd
Ionawr	2 Rhagfyr (sylwer ei fod yn gynt)	16 Rhagfyr (sylwer ei fod yn gynt)



## Yn ystod y ddeufis a aeth heibio...

- **Enw.** Yn yr Unol Daleithiau, mae mynydd yn nhalaith Oregon i gael enw newydd. Ar hyn o bryd, ei enw yw Swastika; enw sy'n dyddio'n ôl i ddechrau'r ganrif ddiwethaf pan sefydlwyd fferm wartheg yno, ac i'r perchennog ddefnyddio'r symbol i gofnodi ei hawl ar yr anifeiliaid.
- **Daeargryn.** Tra roedd gwleidyddion yn Liechtenstein; gwlad fechan ym mynyddoedd yr Alpau, yn trafod y priodoldeb o gael yswiriant rhag daeargrynfeydd a'u heffeithiau, cafodd yr adeilad ble roeddent yn cyfarfod ei daro gan ddaeargryn.
- **Gwiwer.** Teithiodd gwiwer o India dros 7,000 o filltiroedd ar long i Aberdeen. Cafodd ei darganfod yn ystod y daith, ond cymerodd dri diwrnod i aelodau'r criw ei dal. Wedi glanio yn Aberdeen cafodd y wiwer ei throsglwyddo i Ganolfan Achub Anifeiliaid. Doedd y wiwer ddim gwaeth.
- **Gobaith.** 'Hope' yw'r enw a roddwyd ar grwbau teircoes a achubwyd oddi ar smyglwyr anifeiliaid yn Hong Kong a'i drosglwyddo i Sw Caer. Yno, gosodwyd olwyn fechan oddi tano i'w helpu i symud.
- **Ymarfer.** Archwiliad iechyd o dros 350,000 o oedolion wedi profi fod ymarfer corfforol caled ar y penwythnos cystal ag ymarfer rheolaidd gydol yr wythnos.
- **Myrkl.** Pilsen gan gwmni o Sweden sy'n honni y gall atal yfyr rhag dioddef 'penmaenmawr' ar ôl sesiwn. Mae'n costio £30 am 30 pilsen, ac eisoes mae dadlau brwd ynglŷn â'i heffeithiolrwydd.
- **Lili.** Y lili ddŵr fwyaf yn y byd wedi ei darganfod yng Ngerddi Kew, Llundain – a hynny ar ôl cuddio yng ngolwg pawb ers 177 mlynedd.
- **Sychder.** Llyn Mead, y gronfa ddŵr tu cefn i Argae Hoover yn yr UDA ar ei lefel isaf erioed. Mae uchder adeilad 15 llawr o ostyngiad wedi bod yn lefel y dŵr.
- **Baner.** Wedi blynyddoedd o ymgyrchu mae baner ddu, goch a melyn yn cyhwfan ochr yn ochr â baner Awstralia ar Bont Harbwr Sydney. Mae'r faner yn cynrychioli pobl frodorol y cyfandir.
- **Cynulleidfa.** Un person yn unig a brynodd docyn i sioe gomedi yng Nghaeredin, ond aeth y comediwr ymlaen i berfformio, gan honni y byddai'n debygol o ddyblu ei gynulleidfa yn ei sioe nesaf.
- **Peillio.** Mae gwyddonwyr ym Mhrifysgol Harvard yn ceisio datblygu gwenyn artiffisial – er mwyn peillio. Byddai'r 'gwenyn', sef hofrenyddion eithafol fychan hyn yn costio miliynau o ddoleri i'w datblygu. Efallai nad yw'r gwyddonwyr yn ymwybodol fod gwenyn eisoes yn gwneud y gwaith am ddim.
- **Sychder eto.** Ewrop gyfan yn dioddef y sychder gwaethaf ers 500 mlynedd. Rhannau o ddwyrain Affrica a gogledd Mecsico yn dioddef hefyd. Ac yma yng Nghymru bu'n rhaid cwtogi ar ddefnydd o ddŵr.
- **Mrs Wolowitz.** Dyna'r enw ar y pengwin benywaidd hynaf yn Sw Caeredin. Roedd yn 35 mlwydd oed, a daeth ei hoes i ben pan laddwyd hi gan lwynog.
- **Babis.** Yn 2021 cafodd 320,713 o fabanod eu geni yng Nghymru a Lloegr i famau nad oeddynt yn briod nac mewn partneriaeth sifil. Dyma'r nifer mwyaf ers dechrau cofnodi yn 1845.
- **Morlo.** Daeth teulu o Mount Maunganui, Seland Newydd gartref i ddarganfod morlo ifanc yn eu cyntedd. Credir iddo ddod i mewn drwy fflap cath yn y drws ffyrnt ar ôl llusgo ei hun am 150 metr o'r traeth. Cafodd ei ddychwelyd i'r môr – ond mae'r gath yn parhau i wrthod dod i lawr o'r llofft.
- **Cathod.** Maent yn cael crwydro o'r tu allan i'w cartrefi yn Walldorf, yr Almaen am y tro cyntaf ers tri mis. Cawsant eu 'caethiwo' i arbed ehedyddion prin oedd yn nythu yn yr ardal.
- **Rhwelifau.** Mae 1,400 o rewlifau yn y Swistir, ond maent wedi lleihau'n sylweddol o ran cyfaint ers 1931 pan ddechreuwyd cadw cofnodion manwl arnynt. Rhwng 1931 a 2016 roeddent wedi haneru o ran cyfaint. Ond yn y chwe blynedd diwethaf maent wedi lleihau o 12% ychwanegol.
- **Trydan.** Mae gorsafedd trydan-dŵr Sbaen yn cynhyrchu llai o drydan nag oeddent 30 mlynedd yn ôl, a hynny oherwydd prinder dŵr. Mae llai na 40% o ddŵr ym mhob un o'u cronfeydd dŵr – y lefel isaf ers 1995.
- **Llygredd.** Yn ôl yr elusen 'Surfers against Sewage' mae 70% o'r llygredd ar ein traethau yn dod o 12 prif gwmni, gan gynnwys Coca-Cola, Pepsico a McDonalds. Bu dros 4,000 o wirfoddolwyr yn casglu sbwriel oddi ar 13,000 o filltiroedd o draethau ym Mhrydain dros y flwyddyn ddiwethaf ac yn dadansoddi'r canlyniadau.
- **Nwy.** Darganfuwyd maes nwy newydd oddi ar arfordir Cyprus gan gwmniau o Ffrainc a'r Eidal. Mae'r ffræo ynglŷn â phwy sydd â hawl arno eisoes wedi cychwyn gan fod Twrci yn honni fod rhan ohono o dan y môr sydd yn rhan o'u tiriogaeth hwy.

# Pigion Bro Wyddfa 360

## Mae Menna Jones yn camu o'r neilltu fel Prif Weithredwr Antur Waunfawr ar ôl 27 mlynedd wrth y llyw.

Fel y gŵyr nifer ohonoch, sefydlwyd Antur Waunfawr yn 1984. Fe'i sefydlwyd gan R. Gwynn Davies, un o ymgyrchwyr hawliau anabled mwyaf blaenllaw Cymru, ond mae'r Antur bellach yn agor pennod newydd yn ei hanes wrth i'n Prif Weithredwr gamu o'r neilltu ar ôl 27 mlynedd wrth y llyw.

Ymunodd Menna â'r Antur yn 1995. Cyn hynny bu'n gweithio fel ysgrifennydd personol i'r AS lleol Dafydd Wigley, fel Swyddog Datblygu Tai Eryri, yn ogystal â gweithio i ddatblygu clybiau ar ôl ysgol ar draws Gogledd Cymru.

Ond mae unrhyw un sydd ynghlwm â'r Antur yn gwybod bod y fenter wedi'i thrawsnewid o dan arweiniad Menna.

Pan ymunodd Menna â'r Antur, roeddem yn ddibynnol iawn ar grantiau, ac roedd gennym drosiant o £250,000 a 25 o bobl yn gweithio inni. Ymgymrodd â'r swydd gyda dycnwch a phenderfyniad i drawsnewid Antur Waunfawr yn fusnes cynaliadwy. Tyfodd o fod yn fudiad gwirfoddol i fod yn hunangynhaliol trwy gynhyrchu incwm masnachol ac ennill cytundebau.

Mae ffrwyth ei llafur yn amlwg. Erbyn hyn, mae gennym drosiant o £3.2 miliwn, ac mae nifer y staff wedi cynyddu dros

bedair gwaith.

Dan adain Menna, mae Antur Waunfawr wedi prynu a datblygu eiddo a safle, ac wedi arloesi yn y sector amgylcheddol, yn benodol mewn ailgylchu ac aildefnyddio, yn ogystal ag mewn ynni gwyrdd. Goruchwyliodd Menna'r broses o ddatblygu tri busnes gwyrdd sy'n cynnig cyfleoedd cyflogaeth a hyfforddiant amhrisiadwy i oedolion ag anabledau dysgu.

Mae Antur Waunfawr wastad yn edrych ymlaen at y dyfodol, ac mi ydan ni'n gyffrous i fod yn cychwyn ar bennod newydd yn ein hanes. Ond mae'n achlysur chwerwfelys. Mae Menna wedi arwain ar ddegawdau o ddatblygiad parhaus ac uchelgeisiol. Mae



Bro Wyddfa  
360

ganddi angerdd brwd dros arloesi o'r llawr gwlad, ac mae'n arddel gwerthoedd cyfiawnder cymdeithasol cryf iawn sy'n hanfodol i sefydliad fel Antur Waunfawr.

Mae 'na fwy i'w ddweud, ond am rŵan, digon ydi dweud...

Diolch Menna.

I ddarllen mwy o erthyglau ewch i [www.browyddfa.360.cymru](http://www.browyddfa.360.cymru)

## DINORWIG

### Newid tymhorau

Gyda'r haf yn prysur ddod i ben, bydd yr hydref ar ein gwarthaf erbyn i'r rhifyn hwn eich cyrraedd. Cawsom haf heulog a chynnes, ac ni allwn ond gobeithio na fyddwn yn wynebu tywydd rhy ddrwg am weddill y flwyddyn.

### Yn ôl i'r ysgol

Daeth y gwyliau i ben ac mae'r ysgolion eisoes wedi ail-ddechrau. Dechrau cyfnod newydd i'r rhai ieuengaf, sy'n cychwyn yn yr ysgol am y tro cyntaf ac yn gorfod ymdopi â gadael y cartref dros ran o'r dydd. Ond fel arfer, wedi'r rhwyg cyntaf, buan iawn y daw pawb i arfer â'r drefn newydd. Yr un yw'r newid i'r rhai sy'n cychwyn yn yr ysgol uwchradd. Dymuniadau gorau i chi oll yn eich dosbarthiadau newydd.

### Yr Allt Ddu

Denodd y tywydd braf niferoedd helaeth o ymwelwyr i'r ardal, ond nid er lles i'r trigolion bob amser. Mae'r drafnidiaeth a'r problemau parcio wedi cynyddu'n ddirfawr: llawer yn parcio ble mynnant er mwyn mwynhau'r olygfa ac i dynnu lluniau – a hynny heb sylweddoli eu bod yn amharu ar symudiad eraill ar y ffordd. Mae eraill yn aros dros nos yma yn eu cerbydau, a chafwyd enghreifftiau o rai yn cysgu yn y gysgodfan bws cyn diflannu yn y bore a gadael eu sbwriel ar ôl. Yn anffodus bellach does unman i drigolion yr ardal gael cynnal cyfarfod cyhoeddus i drafod difrifoldeb y sefyllfa – mae'r capeli, yr eglwys a'r ganolfan oll wedi mynd i ddwylo preifat.

Nid yw'n syndod fod rhai yn y pentref yn edrych ymlaen am y gaeaf a chael heddwch rhag yr ymwelwyr di-hid.

### Teithio

Oherwydd y cynnydd mewn trafniadaeth ymwelwyr a pharcio difeddwl, cafwyd llawer o broblemau teithio. Methodd y bws â chyrraedd Dinorwig ar rai achlysuron. Does ond diolch na fu angen y gwasanaethau brys ar y dyddiau hynny. Gallai'r oblygiadau fod yn hynod ddirifol. Rhaid cofio hefyd fod nifer yma'n dibynnu ar drafnidiaeth gyhoeddus i'w cario i Ddeiniolen neu i Gaernarfon a Bangor i wneud eu siopa wythnosol. Does ond gobeithio fod yr awdurdodau'n cysidro sut i ddatrys problemau o'r fath erbyn haf y flwyddyn nesaf.

### Marwolaeth

Ddechrau Medi daeth y newyddion trist i'r ardal am farwolaeth Dafydd Emlyn Griffith yn 73 oed. Fe'i magwyd yn rhif 8 Bro Elidir, a bu'r teulu, gan gynnwys ei chwiorydd Sandra, Christine a Marilyn, yn gymdogion agos. Wedi gadael Ysgol Brynrefail aeth Dafydd i weithio i swyddfydd Cyngor Gwynedd yng Nghaernarfon. Cydymdeimlwn â'i wraig a'r genethod yn eu profedigaeth. Heddwch i'w lwch, a choffa da amdano.

### Cofion

Anfonwn ein cofion at bawb o'r ardal sy'n wael eu hiechyd gartref neu yn yr ysbyty, ac i'r rhai sydd bellach mewn cartrefi henoed.

## BETHEL A SEION

### Llwyddiant Eisteddfodol

A fu'r fath llwyddiant o un pentref neu ardal yn un o brif gystadlaethau y Genedlaethol, sef Cystadleuaeth Towyn Roberts i rai dan 25 oed? Yr ennillydd oedd Eiry Price o'r 'Rynys, Llanddeiniolen. Bu'n gystadleuydd selog yn Eisteddfod Bethel, ac yn gyn ddisgybl yn Ysgol Bethel. Erbyn hyn mae Eiry yn mireinio ei thalent mewn Coleg Cerdd yn Lloegr. I'r anghyfarwydd mae Eiry yn wyres I'r Parch. Dafydd Hughes.

Llongyfarchiadau hefyd i Robin Gruffudd Hughes, o Ben Llŷn yn wreiddiol ond bellach o Stryd Ganol, Bethel. Gyda pherfformiad clodwiw mewn cystadleuaeth o safon cipiodd yntau y drydedd wobtr tra'n ymgiprys yn yr un gystadleuaeth. Nid yw llais Robin yn ddieithr i ni yma'n Methel, canys byddai yn canu o'i hochor hi ar 'nosweithiau clapio cymeradwyaeth' i weithwyr iechyd yn ystod cyfnod y 'clo mawr', gyda Hefin Band yno'n cyfeilio iddo.

### Cylch Ti a Fi

Mae'r adnodd pwysig yma o ddatblygiad plentyn eisoes wedi dechrau bob bore dydd Mercher ers 14eg Medi. Y man cyfarfod yw'r Neuadd Goffa o 9.00AM - 11.00AM. Mae croeso i bob un ar gost o £2 y teulu. Ceir amrywiaeth o weithgareddau wedi eu llunio ar gyfer cryfhau'r berthynas rhwng rhiant a phlentyn, a hefyd i'r plant greu 'ffrindiau' bore oes. Croeso i chwi ymuno ynghanol y teganau, y canu, y gwranddo stori a llawer iawn mwy.

### Eisteddfod Bentref Bethel

Fe gynhelir yr Eisteddfod eleni ar Sadwrn 22ain Hydref yn y Neuadd Goffa. Fe obeithir dosrannu y testunau i'r plant drwy'r ysgol ac hefyd eu harddangos ar Hysbysfwrdd y Cyngor Cymuned ger yr ysgol. Bydd y testunau hefyd i'w gweld ar dudalennau Facebook Eisteddfod Bethel. Fel pob blwyddyn mae cyfle i unrhyw un o garedigion yr Eisteddfod gyfrannu at y costau cynnal. Os hoffech gyfrannu gellir rhoi unrhyw nawdd arianol i unrhyw un o swyddogion yr Eisteddfod. Bydd pob rhodd yn cael ei gydnabod.

### Y Clwb Ieuentid

Mae cryn edrych ymlaen i ail agor drysau y Neuadd Goffa i greu cyfleon i'n hieuentid. Y mae'r Cyngor Cymuned wedi buddsoddi swm sylweddol o'u hadnoddau ariannol i gynnig yr adnodd yma i ieuentid Bethel a Deiniolen. Fel

cyn-arweinydd Clwb Ieuentid Bethel am naw mlynedd yn saithdegau/wythdegau y ganrif ddiwethaf gallaf dystio at gyfraniad pwysig a'r cyfleon a ddeilliodd o'r gwasanaeth yma. Mae sawl un wedi ymladd yn dawel i ail-gyflwyno'r adnodd yma a diolch iddynt. Rhaid enwi y Cyng. Sasha Williams, ac eisoes rydym yn gweld sawl egin yn magu yn ymwneud â'i gweledigaeth ym myd pobl ifanc. Erbyn hyn mae'r staff wedi eu penodi, ynghyd â'r Cyngorwyr o'r Cyngor Cymuned fydd yn cydlynu y gweithgareddau gydag adroddiadau i'r Cyngor Cymuned. Bydd y Clwb yn cychwyn ar nos Fawrth rhwng 7.00pm-9.00pm yn y Neuadd Goffa ddiwedd Medi. Yn dilyn cyfweiliadau apwyntiwyd Ffion Wyn a Ben o Fethel a Manon o Waunfawr yn gyd-arweinwyr. Pob dymuniad da i'r fenter.

### Clwb Dawns Lowri

Mae'n ymddangos bod tipyn o ymateb wedi bod i barodrydd Lowri Jones i gynnal sesiynau dawns i wahanol oeddrannau yn y Neuadd Goffa. Fe gynhelir y sesiynau ar ddydd Mercher ble bydd pedwar grwp oedranol yn cyfarfod -

Grŵp Meithrin/Derbyn : 15.30 -16.15PM

Bl. 1 a 2 : 16.15 – 17.00PM

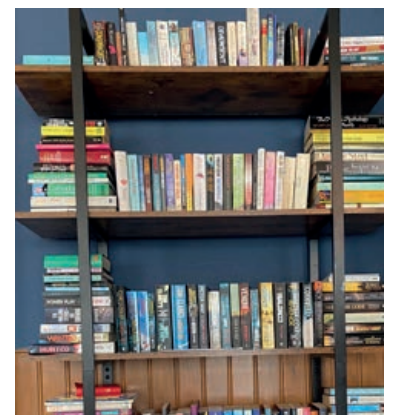
Bl. 3 I 6 : 17.00 – 17.45PM

Grŵp Eisteddfod : 17.46 I 18.45PM

Am fwy o fanylion neu i gofrestru gellir cysylltu â Lowri ar 07437 585410 neu lowjones1302@gmail.com.

### Llyfrgell Cymunedol Caffi Perthyn

Dros yr haf mae staff Perthyn wedi bod yn casglu llyfrau er mwyn cychwyn Llyfrgell Gymunedol. Mae'r llyfrau ar gael i unrhywun, gydag amrywiaeth o lyfrau Cymraeg a Saesneg yn apelio at ddant plant, ieuentid ac oedolion. Mae croeso i chwi brynu unrhyw lyfryn am £1 gyda'r arian yn mynd at achosion cymunedol. Gallwch hefyd ddod â llyfr i'w gyfnewid (swapio) am un arall.



**Gwasanaeth Gwres a Plymio**

Ar gyfer eich holl anghenion gwres a plymio  
*Gwaith proffesiynol o'r safon orau pob amser*

Arwel Jones - 1 Cefn Cynrig Bethel LL55 1UW  
Ffôn (01248) 674927 Symudol - 07798 746718

**E. W. PRITCHARD**

Trefnwyr Angladdau

62 STRYD FAWR, LLANBERIS  
FFÔN - (01286) 870202

Croeso'n ôl ddarllenwyr ffyddlon. Cofiwch gysylltu ag unrhyw hanesyn, cyfarchiad neu hysbyseb. A beth am droi'n asiant a chael cydnabod i brynu'r Eco yn fisol? Bargen i bob darllenwr.

#### Cofio

Gyda chaniatâd y teulu dyma gynnwys yr englynion coffa i'r diweddar Dafydd Williams, Stad Eryri a ddarllenwyd yn ei wasanaeth angladdol.

Er cof am Dafydd  
Drwy y mêr roedd mwynder Môn – a'i hogia  
yn agos i'w galon;  
roedd graen wrth adrodd straeon,  
nid aeth yr hiraeth am hon.

Hi'n hel eira, i'w lori, - rhoi halen  
rhag i'r heolydd rewi.  
Os motor wedi torri  
rhoi ei nos, sawl ffafr i ni.

I'w blant ef oedd eu mantell - ei orchwyl  
oedd gwarchod a'u cymell.  
Ei wên o wna popo'n well,  
Dafydd oleua'r stafell.

Er hyd cyfnod o bryder – i'w Olwen  
o waeledd iselder;  
pob ennyd o hyd yn her,  
ni ildiodd ei annwylder.

I'r caeth bellach daeth y dydd – o'i gell  
caed gollwng o'i gystudd.  
Yn y gwres mor oer yw'n grudd,  
llwyd yw haf colli Dafydd.

#### Ail-gychwyn

Y mae'n fwriad gan swyddogion cyn-Govid y Clwb Bro i gyfarfod a cheisio gwyntyllu trefniadau cyfarfod, lleoliad a chynnwys y cyfarfodydd dros gyfnod y gaeaf. Fe geisiwn gysylltu â'r aelodau mewn da bryd.

#### Capel Y Cysegr

Erbyn hyn mae pedwar capel Gofalaeth Glannau'r Saint (Cysegr, Capel y Rhos, Caeathro ac Eglwys Unedig Bethesda) wedi

ffurfio Pwyllgor Bugeiliol gyda'r bwriad o ddenu Gweinidog i olynu'r Parch. Marcus Wyn Robinson. Mae rhai cyfarfodydd wedi eu cynnal eisoes a gobeithiwn drosglwyddo unrhyw ddatblygiad yn y dyfodol agos.

#### Oedfaon Mis Hydref

**SARON (1.30pm):** 2/10 Cyfarfod Gweddi; 9/10 Phillip Barnett; 16/10 Dr. Jennie Hurd; 23/10 Ffion Rawlinson; 30/10 Rhian Evans-Hill

**Cysegr (10.00am):** 2/10 Nerys Griffith; 9/10 Diolchgarwch; 16/10 Parch. John Pritchard; 23/10 Richard Lloyd Jones; 30/10 Parch. Anna Jane Evans

**BETHEL (10.00am):** 9/10 Edward Morus Jones 16/10 Diolchgarwch 23/10 Arwel Williams 30/10 Arwel Roberts

#### Llongyfarch

Llongyfarchiadau i nifer o ieuencid y pentref am eu llwyddiant yn yr arholiadau diweddar. Bu'n gyfnod anodd i'r ieuencid dros y ddwy flynedd ddiwethaf gyda straeon aruthrol ar y dysgu a'r addysgu. I'r rhai sy'n dychwelyd i'r ysgol, dymuniadau gorau am y ddwy flynedd nesaf. I'r rhai sy'n symud i goleg neu brifysgol, ewch â Bethel gyda chwi, gan gofio yn y blynyddoedd i ddod bydd angen eich doniau



#### CYMWYNAS

Llawer o ddiolch i'r rhai fu yn trefnu a chyfrannu at y gweithgaredd o drosglwyddo dillad gwisg ysgol. Yn y dyddiau yma o brisiau yn codi mewn sawl maes bu hwn yn gaffaeliad i sawl teulu.

yma yng Nghymru. I'r rhai sy'n mentro i fydd gwaith, boed i chwi fagu profiad yn gyflym a gobeithio magu hyder i fentro sefydlu gwasanaethau personol er lles y gymdeithas.

#### DIOLCH

Dymuna Ann Ellis Williams, Y Ddolwen Fach, ddiolch i'w theulu, ffrindiau a chymdogion am eu caredigrwydd ar ei phen-blwydd arbennig yn ddiweddar.

## Gweithgareddau Mish-Mash

Mae'r pwyllgor brwdfrydig wedi bod yn brysur yn llunio nosweithiau cymunedol yn y Neuadd Goffa ar gyfer Medi, Hydref a Thachwedd.

Y digwyddiad cyntaf fydd noson Bingo gyda gwobrau ariannol. Y dyddiad yw nos Wener, 30ain Medi. Bydd y gêm gyntaf yn cael ei galw am 6.30pm a chost llyfr fydd £1.

Ymlaen i 16eg Hydref, ac ar y Sul hwnnw bydd Sêl Cist Car. Gofynnir am daliad o £5 i warantu man gwerthiant boed yn fwrdd neu gar. Bydd cyfle i bawb sefydlu ei leoliad gwerthu o 8.00am ymlaen. Dyma gyfle da i gael gwared â sawl eitem rydym wedi ei symud o un lle i'r llall dros y blynyddoedd. Gall fod

o werth i rywun arall.

Erbyn Tachwedd wrth gwrs bydd gemau Cymru yng Nghwpan Pêl-droed y Byd wedi cyrraedd. Mae'n fwriad i ddangos dwy gêm grŵp yn fyw, a mwy wrth gwrs os yw Cymru yn llwyddiannus. Y ddwy gêm fydd Cymru v U.D.A. ar nos Lun, 21ain Tachwedd, ac yna'r un dyngedfennol v Lloegr ar nos Fawrth, 29ain Tachwedd.

Bydd cic gyntaf y ddwy gêm am 7.00pm, ond bydd drysau Stadiwm Bethel yn agor am 6.00pm. Bydd y bar ar agor a lluniaeth ysgafn ar werth. Nosweithiau codi'r to yn wir! Bydd cyfle i beintio wynebau yn lliwiau Cymru hefyd.

Yna, rhwng y ddwy gêm bêl-droed ar nos Wener, 25ain Tachwedd bydd noson gyda Ben Twthill a'r Band. Bydd rhaid prynu tocyn ar gyfer y noson yma. Y pris yw £15 am yr adloniant, cyrri a diod. Ar gyfer y noson yma bydd y drysau yn agor am 7.00pm.

Da yw cael rhoi hysbyseb i'r gweithgareddau hyn, ac i rai eraill a groniclir yn y newyddion pentref y mis yma. Mae'n neges bositif iawn fod cymdeithas Bethel yn mynnu adfywio a chreu cyfleon cymdeithasu i bob oedran. Mwynhewch yr arlwy.

## SIÂN GWENLLIAN

AELOD O SENEDD CYMRU DROS ARFON



01286 672076  
8 Stryd y Castell Caernarfon  
sian.gwenllian@senedd.cymru

Talwyd costau'r cyhoeddiad hwn gan Gomisiwn y Senedd, o gronfeydd cyhoeddus



Llongyfarchiadau i bobl ifanc yr ardal ar dderbyn eu canlyniadau arholiadau dros yr haf, a dymuniadau gorau i holl blant a phobl ifanc yr ardal ar gychwyn cyfnodau newydd yn yr ysgol neu golegau neu yn y byd gwaith.

## Merched y Wawr

Bydd tymor newydd y gangen yn dechrau nos lun 19eg Medi am 7 o'r gloch yn Nhŷ Elidir. Bydd Catrin Jones Caergeiliog yn dod i gynnal sgwrs. Croeso i aelodau hen a newydd i ymuno gyda ni.

## Diwrnod Hwyl

Siom a gafwyd ym mis Awst pan fu rhaid gohirio'r gweithgareddau oherwydd tywydd gwael ond mae'r diwrnod wedi ei ail drefnu ar gyfer 17eg Medi a mawr yw'r edrych ymlaen.

## Clwb pêl-droed Deiniolen

Ydi eich plentyn chi ym mlwyddyn 1, 2, 5 neu 6 ac efo diddordeb mewn chwarae pêl-droed? Cysylltwch gyda Dion Jones am fwy o wybodaeth.

## Adroddiad y Cynghorydd Elfed Williams

Wedi cael cyfarfod gyda swyddog traffig Cyngor Gwynedd ddiwedd mis Gorffennaf i drïo datrys rhai o broblemau'r ward.

Wal ar y bont ger cae chwarae Clwt y Bont wedi cael ei fandaleiddio. Adran llwybrau wedi bod draw yn gosod rhywbeth dros dro.

Lon Marchlyn ar gau. Dip drwg ar y lon. Gwaith yn cael ei wneud gan Adran Prifffyrdd y Cyngor.

Wedi bod rownd y ward gyda swyddog cyngor sydd yn gyfrifol am gangiau cymunedol. Bydd yr adran yma yn gyfrifol am wneud man bethau fel casglu sbwriel, codi chwyn a llunau arwyddion stryd ac yn y blaen.

## Eglwys Crist, Llandinorwig

Yr ydym unwaith eto yn nhymor yr hydref ac



## Ysgol Feithrin

Estynnwn ein llongyfarchiadau a diolch i holl griw'r ysgol feithrin sydd wedi derbyn adroddiad ac arolwg llwyddiannus gan Estyn ac Arolygaeth Gofal Cymru yn ddiweddar. Mae'r pentref yn lwcus iawn fod criw mor weithgar a gofalus yn ymwneud â'r cylch a mawr yw ein diolch i bawb sydd yn cyfrannu tuag at ei llwyddiant.

Croeso mawr i'r plant a rhieni newydd sydd bellach yn rhan o'r Cylch. Hoffai'r Cylch hefyd ddymuno yn dda i'r plant sydd bellach yn aelodau o'r ysgol gynradd sef Ysgol Gwaun Gynfi. Mae 15 o blant wedi eu cofrestru hyd yma dros y flwyddyn 2022/23 ac mae ychydig o lefydd ar ôl.

Diolch yn fawr i Maldwyn Lewis am greu'r fainc a phlanwyr i'r cylch - bydd y plant wrth eu bodd yn cael plannu bylbiau a blodau yn ystod misoedd yr hydref.

wedi cael ail-afael yn y gwasanaethau ar y Sul. Er bod y Cofid i weld yn clirio, mae'n dal i lechu o gwmpas ac yn barod i ymosod arnom. Diolch i chwi ffyddloniaid sy'n gofalu bod yr Eglwys ar agor bob Sul er mwyn cynnal ein gwasanaethau. Dros yr haf, da oedd cael cwmni aelodau capeli'r pentref.

Ar y trydydd Sul ym mis Hydref, sef 16eg Hydref, byddwn yn cynnal ein gwasanaeth Diolchgarwch, ac mae paratodau ar droed er mwyn cael gŵr neu wraig gwadd i'w gynnal.

Bydd croeso i bawb ymuno yn y gwasanaethau yma.

Da yw cael dweud bod mynwent yr Eglwys yn cael ei chadw'n daclus a bod y gwair yn cael ei dorri'n rheolaidd. Ni allwn gynnal y fynwent heb eich cefnogaeth ariannol chwi, ac os dymunwch roddi rhodd i gynnal y fynwent byddai Mr Brian Price, 14 Hafod Olau, neu Mrs Gwen Griffith, Fron, yn falch o dderbyn eich cyfraniad, neu unrhyw aelod o'r Eglwys.

Gyda diolch am eich cefnogaeth.

## Un funud fach ... GALAR

Nid wyf broffwyd; ond mentraf ddweud y bydd bywyd y mwyafrif llethol ohonoch wedi dod nôl i drefn erbyn hyn. Wrth i mi ysgrifennu'r geiriau hyn, mae wythnos arall cyn yr angladd brenhinol yn Llundain; ond erbyn i chi eu darllen bydd o leiaf bedwar diwrnod ers y digwyddiad. Beth bynnag fu eich ymateb i'r newyddion am farwolaeth y Frenhines a faint bynnag o sylw a roesoch i'r adroddiadau diddiwedd ar bob cyfrwng posibl, mentraf ddweud eich bod yn dechrau dod atoch eich hun, hyd yn oed os yw'r radio a'r teledu a'r papurau newydd

yn gwneud eu gorau glas i berswadio'r 'genedl' i ddal i alaru am sbel eto.

Er mor anodd yw credu hynny heno o gofio'r sylw a roddwyd i'r Frenhines a'i holnydd ers dydd lau diwethaf, lleihau bydd diddordeb y wasg a'r cyfryngau ynddynt. Daw rhywbeth arall i hawlio'u sylw. Does wybod beth fydd hwnnw: digwyddiad o bwys rhyngwladol o bosibl, neu sgandal dibwys am ryw seleb neu'i gilydd. Beth bynnag, bydd y mwyafrif ohonom wedi dod nôl i drefn cyn hynny. Mentraf ddweud y bydd hyd yn oed gefnogwyr mwyafrif pybyr Brenhines Lloegr

wedi dechrau anghofio, am y rheswm syml fod yna bethau eraill i feddwl amdanynt ac i boeni yn eu cylch.

Nid amarch i'r Frenhines yw dweud hynny. Daw gwahanol gyfrifoldebau a diddordebau i wthio digwyddiadau'r dyddiau diwethaf i'r cefndir. Mae gennym hefyd wrth gwrs ein trafferthion ein hunain: pryderon ynghylch pris nwy a thrydan a thanwydd a bwyd sy'n gyffredin i'r rhelyw ohonom yr hydref hwn, a phryderon eraill ynghylch iechyd a swyddi a lles ffrindiau a theulu sy'n fwy personol. Ac mae gan gynifer ohonom wrth gwrs ein galar ein hunain o golli anwyliad. Gwyddom yn rhy dda beth yw galar: galar am gymar, galar am blentyn, galar am riant, galar am gyfaill. Gwyddom am y boen a'r loes; gwyddom am y lle gwag a'r

llethdod; gwyddom am y golled a'r hiraeth. Gwyddom am y galar sy'n aros, heb na diwedd iddo na gwella llwyr ohono.

Yn wyneb ein galar ein hunain, buan yr aiff y Frenhines yn angof. Mae hynny'n naturiol a disgwylidig; a rhag cywilydd i'r cyfryngau a'r awdurdodau am awgrymu'n wahanol. Rhag cywilydd iddynt am feiddio awgrymu y gellir cymharu'r galar am wraig ddieithr â'r galar o golli'r bobl a'n carodd ac a garwyd gennym, yr anwyliad a fu'n bopeth i ni, y bobl a'n magodd ac a gyd-fagodd ein plant â ni, y bobl a ddygodd ein beichiau ac a wylodd ac a chwarddodd gyda ni. Pa hawl sydd gan neb i fychanu a thlodi ein galar trwy gymharu'r profiad dirdynol hwnnw â'r chwithdod o glywed am farwolaeth gwraig

**Capel**

Ar y 9fed o Hydref, sef Sul y Diolchgarwch, bydd Gwasanaeth dan arweiniad Mrs. Nerys Griffiths i gychwyn am 2.00pm. Ar y 23ain o Hydref, bydd Gwasanaeth dan arweiniad Mrs. Eleri Lloyd Jones i gychwyn am 2.00pm.

Nodyn hefyd i'ch atgoffa fod Canolfan y Capel ar gael i'w llogi ar gyfer amryw o ddigwyddiadau neu ar gyfer cymdeithasau. Mae'r cyfleusterau sydd ar gael yn hwylus a modern, i gynnwys cegin weithredol, neuadd ac offer, toiledau a mynediad sydd yn addas i gadeiriau olwyn a phramiau babanod. Mae'r telerau a'r costau yn rhesymol a chystadleuol. Mae croeso i chi gysylltu trwy e-bost ar canolfanycapel@btinternet.com am fwy o wybodaeth, neu drwy gysylltu gyda Llywydd y Mis – bydd y manylion priodol ar Hysbyswrdd y Capel.

**Pen-Blwydd Arbennig**

Llongyfarchiadau mawr i Marian Hughes (Tŷ Mawr) ar ddathlu ei phen-blwydd arbennig yn ddiweddar.

**Croeso**

Croeso cynnes i deulu newydd Bryn Mafon, Rhos Bach i'r pentref. Mae Dylan, Lois, Magi, Eli, Loti a Pwddin i chi wedi setlo yn fuan iawn i'n plith. Pob hapusrwydd a dymuniad da i chi fel teulu.

**Lloches Bws Newydd**

Efallai fod rhai ohonoch eisoes wedi gweld fod y pentref wedi cael Lloches Bws newydd. Diolch i'r Awdurdodau am sicrhau'r adnodd defnyddiol yma i drigolion y pentref a'r cyffiniau. Mae amserlenni'r dydd yn cael eu diweddar'u'n gyson ar y sgrin ddigidol o fewn y Lloches.

na welodd y mwyafrif ohonom mohoni erioed? Ac a ninnau'n gorfod ymdrechu i ddal ati bob dydd er gwaethaf ein galar ein hunain ac er gwaethaf tor-calon cyfeillion a chymdogion, onid sen ar y bobl annwyl hynny yw mynnu bod popeth yn dod i ben er mwyn i bawb ohonom fod yn rhan o'r wylofain torfol presennol?

Yn ein galar, diolchwn am oleuni a gobaith Efengyl Iesu Grist. Yn ein galar hefyd gweddiwn dros ein gilydd, ar i ni brofi cysur a nerth yr Arglwydd Dduw. Gall y gweddiâu hynny heddiw wrth reswm fod dros deulu brenhinol yn Llundain a gollodd fam a nain. Ond gwnawn hynny gan warafun yr un pryd i neb na dim yr hawl i lastwreiddio ein galar ni ein hunain.

**JOHN PRITCHARD**

**Dyfodol Disglair**



**Mathew Owen Wiggins – Prentis Gradd Peirianeg Meddalwedd**



**Enlli Gwyn Garton Jones – Prentis Cyllid**



**Llinos Angharad Jones - Hyfforddai Proffesiynol Cynllunio a Pheirianeg Trafnidiaeth**



**Gwenno Mair Griffith - Hyfforddai Proffesiynol Cydraddoldeb ac Amrywiaeth.]**

Mae Cyngor Gwynedd yn dathlu llwyddiant unwaith eto wrth groesawu unigolion newydd o'r fro ar eu cynllun graddedigion a phrentisiaethau.

Bob blwyddyn, mae'r Cyngor yn cynnig nifer o gyfleoedd gwahanol ar y cynlluniau yma sydd yn galluogi pobol i weithio'n llawn amser tra'n ennill cyflog teg a chwblhau cymwysterau a gobeithio datblygu gyrfa lewyrchus gyda Chyngor Gwynedd.

**Cynllun Yfory**

Mae Cynllun Yfory, sef Cynllun Graddedigion y Cyngor, yn rhoi'r cyfle i unigolion ddatblygu arbenigedd mewn maes allweddol wrth ddatblygu dealltwriaeth o weithio mewn llywodraeth leol. Maent yn derbyn profiadau ymarferol wrth gwblhau cymhwyster uwch ('Masters' fel arfer), yn ogystal â chyfleoedd i ddatblygu sgiliau arbenigol a phersonol i sicrhau gyrfa hir a llwyddiannus.

**Cynllun Prentisiaethau**

Mae'r Cynllun Prentisiaethau yn rhoi cyfle i unigolion gwblhau amryw o gymwysterau galwedigaethol a chymwysterau gradd. Mae'r prentisiaid yn derbyn cefnogaeth ragorol drwy gyfnod y cynllun er mwyn sicrhau llwyddiant a dilyniant mewn gyrfa.

Eleni, mae pedwar hyfforddai proffesiynol newydd wedi cael eu penodi ar Gynllun Yfory a deg prentis newydd wedi cael eu penodi ar y Cynllun Prentisiaethau. Cyffrous yw cael clywed fod pedwar ohonynt yn byw yn yr ardal yma.

Mae Llinos Angharad Jones o Lanrug yn Hyfforddai Proffesiynol Cynllunio a Pheirianeg Trafnidiaeth. Bydd hi'n dilyn cymhwyster gradd meistri dros gyfnod o dair blynedd.

Mae Gwenno Mair Griffith o Fethel yn Hyfforddai Proffesiynol Cydraddoldeb ac Amrywiaeth. Bydd hi'n dilyn cymhwyster gradd meistri drwy Brifysgol Cymru'r Drindod Dewi Sant.

Mae Enlli Gwyn Garton Jones o Lanrug yn gweithio yn yr adran Cyllid ag yn dilyn cymhwyster ATT yn Grŵp Llandrillo Menai.

Mae Mathew Owen Wiggins o Lanrug yn gweithio yn yr adran Technoleg Gwybodaeth ag yn dilyn cymhwyster Gradd, Peirianeg Meddalwedd drwy Brifysgol Bangor.

Pob hwyl i'r pedwar ar eu taith!

Bydd cyfleoedd newydd yn cael eu hysbysebu yn fuan ar gyfer 2023, felly cadwch lygaid allan!

**HYWEL WILLIAMS**  
AELOD SENEDDOL ARFON



☎ **01286 672076**  
📍 **8 Stryd y Castell Caernarfon**  
✉ **hywel.williams.mp@parliament.uk**

Talwyd costau'r cyhoeddiad hwn gan Senedd San Steffan, o gronfeydd cyhoeddus

# CHWILAIR MIS HYDREF - CALAN GAEAF



C	W	N	D	P	E	G	W	R	A	Ch	O	D	Ng	I
A	Th	L	O	W	S	T	C	Dd	Ff	C	LI	E	G	H
B	E	S	A	M	H	A	I	N	I	A	D	Y	W	C
R	M	E	I	P	A	N	M	E	T	L	N	E	I	O
U	L	A	B	E	S	LI	P	W	U	A	O	L	S	E
C	A	S	T	N	E	U	G	E	I	N	I	O	G	L
H	D	Ph	N	A	S	U	C	N	D	G	D	C	Ff	C
Y	I	N	A	T	Dd	A	F	U	S	A	Y	T	A	E
D	W	I	D	Ch	W	R	B	H	A	E	R	E	N	R
R	E	T	W	C	E	R	R	I	G	A	B	Ch	S	Th
E	N	H	R	G	T	E	U	A	L	F	S	LI	I	M
F	R	A	N	B	Th	Ch	W	LI	Y	W	Y	T	Dd	N

**CALAN GAEAF**  
**CAST NEU GEINIOG**  
**CERRIG**  
**COELCERTH**  
**GWISG FFANSI**  
**GWRACHOD**  
**HWCH DDU GWTA**  
**PWMPEN**

**RWDAN**  
**SAMHAIN**  
**TYWYLLWCH**  
**YSBRYDION**  
**HYDREF**  
**LADI WEN**  
**MEIPAN**



Cofiwch bod rhai llythrennau dwbl yn Gymraeg sydd yn llenwi un sgwâr yn y chwilaïr.

## CHWILAIR MYNYDDOEDD BRO'R ECO

W	B	C	F	M	R	N	E	W	I	RH	L	E	O	M
C	F	O	E	L	L	E	F	N	A	C	N	CH	O	Y
A	D	G	DD	F	G	NG	H	L	A	I	E	E	M	N
R	R	A	FF	LL	N	B	E	F	P	M	L	N	E	Y
N	W	R	O	PH	B	D	DD	R	R	C	E	F	L	DD
E	A	N	C	P	H	Y	U	W	Y	U	F	O	I	P
DD	F	E	A	S	W	I	L	NG	S	LL	R	E	D	E
Y	R	DD	E	R	G	E	H	Y	G	U	I	L	I	R
F	I	U	Y	T	C	O	CH	S	O	TH	A	G	R	F
I	D	G	W	M	R	L	CH	S	L	I	G	R	F	E
L	I	A	E	I	I	T	C	E	R	A	S	O	A	DD
I	L	I	O	E	B	N	DD	F	LL	T	E	N	CH	I
A	E	N	F	M	G	M	O	E	L	E	I	L	I	O
S	G	FF	B	F	O	E	L	G	A	N	O	L	D	CH
T	A	NG	M	H	CH	O	G	L	E	O	F	Y	LL	L

- CARNEDD Y FILIAST
- CEFN DU
- CRIB GOCH
- ELIDIR FACH
- ELIDIR FAWR
- ESGAIR FELEN
- FOEL GANOL
- FOEL GOCH
- FOEL GRON
- FOEL LEFN
- GARNEDD UGAIN
- MOEL
- CYNGHORION
- MOEL EILIO
- MOEL RHIWEN
- MYNYDD PERFEDD
- PRYSGOL
- YR WYDDFA
- LLECHOG

Gobeithio cawsoch chi gyfle i gerdded rhai o'r mynyddoedd yma yn ystod y misoedd diwethaf.



**Royal Victoria Hotel** LLANBERIS  
[www.theroyalvictoria.co.uk](http://www.theroyalvictoria.co.uk)

Dathliadau • Achlysuron Arbennig • Cynadleddau  
 Pwyllgorau • Bwydlen Bar  
 • PRIODASAU •

Ffôn - 01286-870253  
[enquiries@theroyalvictoria.co.uk](mailto:enquiries@theroyalvictoria.co.uk)



## Tyddyn Teg

Bwyd - Tir - Pobl

### LLYSIAU LLEOL FFRES

Ymunwch â'n cynllun llysiau!

Dewch i'n siop!

- Rydym bob amser gyda llysiau blasus a ffres o'n caeau a'n twneli polythen.
- Rydym wedi ein lleoli ym Methel ar y ffordd tuag at Llanrug.

Cyslltwch â ni: 07599 813777  
 ✉ [info@tyddynteg.com](mailto:info@tyddynteg.com)  
 Neu ewch i'n gwefan: [www.tyddynteg.com](http://www.tyddynteg.com)

## DODREFN A LLORIAU PERKINS

01286 673535

[www.perkinsfurniture.co.uk](http://www.perkinsfurniture.co.uk)

16 Stryd Porth Mawr, Caernarfon, Gwynedd, LL55 1AG

**DIONI**

Cysylltwch â Dioni i siarad am eich bwthyn gwylia  
 Gwion Llwyd 01341 247 200 [gwion@dioni.co.uk](mailto:gwion@dioni.co.uk)  
**BUSNES LLEOL...CWSMERIAID BYD EANG**



# LLANBERIS

## Cais am Newyddion

Os oes unrhyw unigolyn neu gymdeithas yn dymuno cyflwyno eitem o newyddion, llun neu erthygl i'r Eco, gallwch wneud hynny drwy gysylltu â mi drwy ffôn/ ebos neu alwad personol, drwy'r cyfeiriadau sydd o dan Newyddion Llanberis ar dudalen 2 yr Eco.  
Diolch yn fawr.

## Clybiau

Mae nifer o glybiau crefft a grwpiau gwirfoddoli yn y Pentref, yn eu mysg mae'r canlynol:

Clwb Crosio - yn y Ganolfan nos Lun 18.00 - 19.30PM. Croeso i ddysgwyr a rhai profiadol.

Clwb Gwnio - yn y Ganolfan prynhawn dydd Iau 2.00 - 4.00PM.

Pentref Taclus - yn cyfarfod am 10 o'r gloch bore Sul, y tu allan i Menter Fachwen. Edrychwch ar Facebook os yw'r tywydd yn anffafriol.

Os ydymunwch roddi cyhoedduswydd i'ch clwb/grŵp chi, cysylltwch â mi - manylion ar dudalen 2.

## Menter Fachwen

Bydd Gareth Roberts yn rhoi sgwrs/cyflwyniad am y ffotograffydd Isaac Hughes (ffotograffydd cynnar Llanberis) yn Eglwys Sant Padarn, Llanberis ar nos Iau, 6ed o Hydref i gychwyn am 7 o'r gloch. Bydd tâl mynediad o £2 y pen, gyda'r elw i gyd yn mynd at gronfa'r eglwys.

Mae'r arddangosfa i'w gweld yn yr Eglwys rhwng 10:30 a 2:00 o'r gloch o ddydd Llun i ddydd Gwener.

**ISAAC HUGHES**  
FFOTOGRAFFYDD  
CYNNAR LLANBERIS

SGWRS GAN GARETH ROBERTS, MENTER FACHWEN

**EGLWYS ST.PADARN CHURCH LLANBERIS**  
7.00 Y HWYR  
NOS IAU  
6ed HYDREF  
MYNEDIAD: £2 Y PEN  
(ELW AT YR EGLWYS)  
\* CYFLWYNIAD DWY-IEITHOG

## Teithiau Cerdded

Yn anffodus oherwydd cyfyngiadau amser, nid oes modd cyhoeddi rhestr o'r teithiau cerdded misol ar hyn o bryd. Fodd bynnag dyma ragflas o un o'r teithiau:  
Nos Iau 28ain Hydref am 7.00yh.

## TAITH YSBRYDION LLANRUG

Cychwyn: Parc Glanmoelyn, Llanrug.  
Tâl: £2 y pen (Plant dan 16 am ddim)  
Os ydych am dderbyn cylchlythyr CYNLLUN CERDDED A DARGANFOD MENTER FACHWEN yn fisol, (sydd yn cynnwys rhestr o'r



teithiau cerdded, newyddion a manylion am yr arddangosfeydd), e-bostiwch 'garethroberts754@yahoo.co.uk' neu ewch i dudalen FB Menter Fachwen.

Bydd teithiau cerdded, fydd yn codi arian i Eisteddfod Genedlaethol Llŷn ac Eifionydd 2023, hefyd yn cael eu trefnu ar gais pwyllgor Llanrug Cronfa Eisteddfod Genedlaethol 2023.

## Eglwys Sant Padarn

Cynhelir gwasanaeth o'r Cymun Bendigaid bob dydd Sul am 11.00AM, heblaw am 25ain Medi a 23ain Hydref pan gynhelir Gwasanaeth Teulu

am 11.00AM a Chymun Bendigaid am 8 o'r gloch.

Mae croeso cynnes i bawb, yn blant ag oedolion o bob oed, ymuno a ni am wasanaeth byr ac anffurfiol gyda chrefftau a lluniaeth.

Yn ogystal, byddwn yn datlu Diolchgarwch am y Cynhaeaf yn ystod y gwasanaethau ar 25ain Medi.

Enillwyr y clwb cant yn ystod yr haf oedd:  
Gorffennaf - 1) Owain Rees Jones 2) Gwyneth Jones 3) Brenda Griffith  
Awst - 1) Cyril Jones 2) Arwyn Roberts 3) Elin Mai Williams

## Capel Coch:

Cynhelir oedfa yn Capel Coch bob bore Sul am 10.00 o'r gloch. Croeso cynnes i unrhyw un ymuno â ni.

Bydd yr Ysgol Sul yn ail gychwyn yn fuan. Dymunwn yn dda i Susan Williams ar ei hymddeoliad o'i swydd gyda Chynllun Efe, gan ddiolch iddi am ei holl waith yn Capel Coch dros y blynyddoedd, yn arwain yr oedfaon teulu ac oedfaon MOLI cyn hynny, yn ogystal â'r cyfan a wnaeth gyda'r plant a'r ieuentid yn yr Ysgol Sul a CIC. Diolch yn fawr iawn, Susan.

## Carnifal Llanberis

Yn ddiweddar daeth cyn Bwyllgor Carnifal Llanberis (1967 - 2002) at ei gilydd i drafod gwariant yr arian oedd yn weddill yn y banc ers i'r carnifal orffen yn y pentref.

Wedi hir drafod, fe benderfynwyd rhannu'r arian ymysg gwahanol fudiadau lleol, ac mae lluniau ohonynt isod:



Ysgol Dolbadarn - diffibriliwr



Meddygfa Llanberis - offer meddygol



Ambiwlans Awyr



Cylch Meithrin - gwariant ar fan chwarae tu allan



Grŵp Datblygu Llanberis - goleuadau Nadolig



Cyngor Cymuned - at brynu bocsys trydan goleuadau Nadolig



Ymatebwr Cyntaf Cymunedol Llanberis

# Hains

Un o'r cymeriadau mwyaf nodedig i mi gofio ym mhentref Waunfawr ers talwm oedd gŵr o'r enw Heinz Mullenfield, ac Almaenwr oedd Heinz, neu 'Hains' fel ei hadwaenid gan drigolion y pentref bob amser. Daeth Hains i'r Waun ychydig cyn diwedd yr Ail Ryfel Byd i weithio ar fferm fynyddig Garreg Fawr. Hyn wrth dreulio cyfnod fel carcharor rhyfel yng ngwersyll y *Polish Camp* ym Mhen Llyn. Roedd Hains fel llawer o fechgyn ifanc yr Almaen adeg y rhyfel, wedi ei orfodi i ymuno â byddin yr *Hitler Youth*, sef y bechgyn a merched ifanc oedd yn cael eu hyfforddi a'u paratoi gan yNatsiaid i amddiffyn y wlad rhag goresgynnwyr.

Bryd hynny, oddeutu 1944-45, roedd yn arferiad gan yr awdurdodau i anfon rhai o'r carcharorion rhyfel i wasanaethu ar ffermydd yr ardaloedd o gwmpas, a gyrrwyd Heinz Mullenfield i weithio ar fferm Garreg Fawr yn y Weun. Cludwyd y carcharorion i'r ffermydd mewn lori yn y bore a'u danfon nôl i'r gwersyll ar ddiwedd y dydd. Gan fod rhai o'r ffermydd mewn man anghysbell a chryn bellter oddi wrth y ffordd, byddai rhai o'r carcharorion yn cael benthyg beiciau i fynd a dod ar hyd y ffyrdd carregog ac anwastad. Beiciau 'parashiwt' fel y'i gelwid, gyda phowlten (*wing nut*) a cholfach (*hinge*) yn agor a chau ar y trawsbar i alluogi'r beiciwr i blygu'r beic yn ei hanner er mwyn hwyluso ei gario dros diroedd garw.

Perchnogion fferm Garreg Fawr bryd hynny oedd y bardd lleol Thomas Henry Williams ('Tom Garreg Fawr') a'i wraig Annie, ac yn fuan daeth Hains yn was ffyddlon a ffrind mawr i'r teulu. Yn ystod ei amser ar y fferm, dysgodd Hains siarad Cymraeg ac er bod ei acen Almaeneg braidd yn glapiog, medrai gynnal sgwrs yn ddigon rhywydd gyda'r rhan fwyaf o bobl yr ardal. Cofiaf fel y byddai'n fy nghyfarch ar y lôn a dweud gyda thafod braidd yn dew, "Helo ti boi, mae'n bchâf heddiw te" neu, "Mae yn oêch ofnadwi te boi, Lot o eicha ach y Foel te!"

Wedi i'r rhyfel ddod i ben arhosodd Hains yn y Weun ac aeth i letya gyda Nel Owen, sef chwaer Tom Garreg Fawr yn ei chartref Tŷ'n-y-Coed, sef y bwthyn bychan ar ochr y ffordd ger Allt Pwll Budr. Yno gyda Nel a'r teulu y bu Hains am flynyddoedd wedi hynny gan ddod fel petai yn un o'r teulu.

Yn ystod y pumdegau roedd yn arferiad i ni hogia bach y Weun fynd i'r Garreg Fawr i chwarae a hefyd cael ein hyfforddi gan 'Yncl Tom' i ddysgu adrodd ar gyfer yr Eisteddfod leol yn y capel. Un o'r uchafbwyntiau i ni bryd hynny fyddai gweld Hains yn tywysu'r tarw mawr du o'r beudy at y pistyll yn y buarth. Ninnau mewn gofid ac ofn yn rhedeg am ein hoedl o olwg y tarw a chuddio uwchben yr hen dwll chwarel gerllaw ac aros nes byddai Hains wedi dychwelyd yr hen fwystfil nôl i'r beudy.

Roedd pwll Bont Cob yn Afon Gwyrfaï yn hynod boblogaidd gyda phlant y Waun yn yr haf, ac un fyddai'n dod yno i ymdrochi o bryd i'w gilydd fyddai Hains. Pawb ar y dorlan yn gwirioni o weld Hains yn dod ar hyd y cae ac yn gweiddi'n gyffrous, "HAINS YN DWAD! HAINS YN DWAD!" Roedd Hains yn nofiwr ardderchog a chanddo gorff cyhyrog a chryf. Byddai wrth ei fodd yn ein diddori drwy berfformio'r *jackknife*, sef deifio'n uchel a phlygu a sythu ei gorff yn yr awyr fel deifiwr Olympaidd cyn plymio fel eog i ddyfnder yr afon. Un o'i hoff bleserau oedd nofio'n isel dan y dŵr ac wrth ddod i'r wyneb, gwneud swm 'mwrwrlw' fel morlo i fawr fwynhad y plant.

Cofiaf yr hogia un tro yn cario planc mawr hir o Barc Dudley ar hyd y lôn i'r Bont Cob i'w ddefnyddio fel *deifing board*. Gweithiodd y planc yn dda, hynny nes i Hains fynd arno. Yntau yn neidio i fyny ac i lawr a'r planc yn torri yn ei hanner a llifo'n araf i lawr yr afon.

Yn ystod y chwedegau cynnar, ymadawodd Hains â fferm Garreg Fawr ac aeth i weithio gyda chwmni adeiladu yng Nghaernarfon. Y ffordd byddai'n teithio i'r gwaith yn y bore oedd ar *Scooter Lambretta* lliw glas. Yr hen hen feic parashiwt erbyn hyn wedi hen fachludo. Yn

ddiweddarach yn y flwyddyn 1964, dechreuais innau ar fy ngwaith fel prentis saer coed gyda chwmni adeiladu Thomas & Thomas yng Nghroesywaun. Ambell fore wrth gerdded i'r gwaith, byddai Hains yn dod ar ei sgwter ac wrth fy ngweld ar y lôn yn rhoi 'bib' ar y corn ac aros i fy nghodi. "Ty'd boi ti, neidio on te" a ffwrd a ni am Groesywaun. Cofiaf un bore oer trybeilig a thywyll a ninnau'n dod ar y sgwter, a phwy oedd yn llechu ger safle'r garej Whiteway ond P.C. Owen Thomas ('Now plisman'). Yn ddiarwybod i mi, doedd Hains heb basio ei brawf gyrru ac o ganlyniad cafodd yr hen frawd bregeth lem gan y cwnstabl a'i rybuddio y buasai'n cymryd camau cyfreithiol yn ei erbyn a'i yrru o flaen y Llys. Cefais innau bregeth eitha' llym ganddo â fy rhybuddio, "Yli ngwas'i, os welai di ar gefn sgwtyr y Jerman 'na eto mi fydd hi'n ddrwg ar diawl arnat ti, DALLT!" Erbyn deall, roedd rhywun wedi achwyn yn gachwraidd am Hains wrth y plismon ac er i mi ddyfalu a dyfalu, ni wyddaf hyd heddiw pwy oedd y cachgi hwnnw.

Yn fuan wedi i Eleri a minnau briodi ym mis Medi 1976, aethom i fyw i dŷ teras bychan ym mhentref Caeathro. Yn rhyfedd iawn ac yn hollol annisgwyl, pwy ddaeth i fyw nid nepell lawr y lôn â ni ond Hains a Doris ei wraig. Roedd Hains erbyn hyn yn ei bumdegau cynnar a newydd briodi â Doris. Cofiaf fel byddai'n sôn am yr helynt y bore hwnnw pan ddaliwyd ni ar y sgwter. "Mynchi blwdi polismyn yn cega fi am cario ti ar scwtyr 'na te! Deud fo mynd a fi i polis steishyn heb dim 'L plets' a leishyns! Hen bygyr diawl fo!"

Arhosodd Hains yng Nghymru weddill ei oes a byddai'n ymweld â'i deulu yn yr Almaen bob blwyddyn yn rheolaidd. Ni wyddaf pryd bu Heinz Mullenfield farw, rhywdro ddechrau'r mileniwm efallai? Ond erbyn heddiw buasai'n siwr o fod o leiaf 95 neu 96 oed.

Mae un peth yn sicr mae'r atgofion am Hains, 'Y Jerman' chwedl Now Plisman, yn dal i aros yn y cof.

**Gwilym Morris Jones.**

## Adnabod Seren y Byd Llefrith?

Mae Undeb Amaethwyr Cymru (UAC) eisiau cydnabod unigolyn sydd wedi gwneud cyfraniad rhagorol i ddatblygiad y diwydiant llefrith ac sydd wedi dod yn rhan hanfodol o'r diwydiant llefrith yng Nghymru.

Er mwyn cydnabod person o'r fath, mae'r Undeb yn chwilio am enwebiadau ar gyfer y wobwr, Gwasanaeth Neilltuol i Ddiwydiant Llaeth Cymru UAC. Bydd yr enillydd yn cael ei gyhoeddi, a'r wobwr yn cael ei chyflwyno yn Sioe Laeth Cymru dydd Mawrth Hydref 25 2022.

Dylai'r enwebiadau fod ar ffurf llythyr yn rhoi manylion llawn gwaith a chyflawniadau'r enwebedig a'i e-bostio i swyddfa UAC Sir Gaerfyrddin

carmarthen@fuw.org.uk neu ei anfon trwy'r post i UAC Caerfyrddin, 13A Barn Road, Caerfyrddin, SA31 1DD erbyn dydd Gwener 7fed o Hydref 2022.

Dywedodd Swyddog Gweithredol UAC Sir Gaerfyrddin David Waters: "Mae yna nifer o unigolion teilwng iawn yng Nghymru sy'n haeddu'r wobwr yma, ac wrth edrych nôl, rydym wedi cael enwebiadau ac enillwyr gwych. Felly os ydych yn nabod person yng Nghymru sydd wedi cyfrannu'n helaeth tuag at ddatblygiad y diwydiant llaeth ac sydd wedi dod yn rhan hanfodol ohono yng Nghymru, yna ewch ati i'w henwebu nhw ar gyfer y wobwr urddasol hon."



# Crwydro gerddi



Yn ôl yn rhifyn mis Mehefin o'r Eco, bûm yn sôn am y gwahanol ffyrdd rwyf i wedi dysgu sut i arddio: fy niweddar dad, llyfrau a chylchgronau a rhaglenni teledu ac unrhyw un arall sy'n mwynhau garddio ac yn hapus i gyfnewid 'tips' ar sut i wella fy sgiliau. Un ffordd arall yw mynd o gwmpas gardd rhywun arall. Gall fod yn ardd fach ffrind ond gall hefyd fod yn ardd neu'n erddi mawr nad oes gen i oibaith mul mewn *Grand National* o'u hefelychu, ond maent yn ffordd dda o weld planhigion o bob math yn tyfu mewn sefyllfaoedd ac ar raddfa wahanol iawn i fy ngardd fach i.

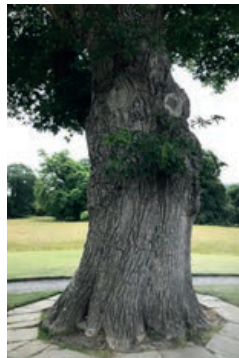
Mae Gerddi Bodnant yn cael eu cynnal a'u cadw gan yr Ymddiriedolaeth Genedlaethol. Nepell o Landudno a heb fod yn rhy bell i lawr yr A55 o fro'r Eco. Gallwch fwynhau'r gerddi hyn unrhyw adeg o'r flwyddyn, a deud y gwir mi ydw i'n edrych ymlaen at gael mynd yno'r mis hwn i weld y blodau a'r coed yn eu lliwiau hydrefol. Fodd bynnag hoffwn rannu ychydig o luniau a sylwadau o'r hyn a welais i a'r gŵr yno ar ddechrau mis Gorffennaf, gan obeithio y bydd yn eich ysbrydoli chi fel mae bob amser yn fy ysbrydoli fi.



Wrth gwrs roeddan ni'n rhy hwyr i weld y bwa tresi aur ond mi oedd yr hosta'n hardd a llawer mwy na'r rhai sy'n tyfu acw. Roedd cymysgedd hardd o binc a phiws yn amlwg wrth droedio'r rhodfeydd ac wrth gwrs wedi eu plannu ar raddfa llawer mwy nag acw.



Mewn gerddi mawr fel hyn fydda'i bob amser yn dotio at y coed mawr a hynafol sy'n rhoi strwythur ac yn ymestyn eich gorwelion wrth droedio'r llwybrau. Does dim modd eu tyfu mewn gerddi bach ond mae'n braf cael eu gweld mewn lleoliad sy'n eu gweddu i'r dim. Yn ogystal a'u gweld o bell, gallwch hefyd fynd yn agos atynt a dotio at rhisgl garw a phatrymog derwen hynafol fel hon.



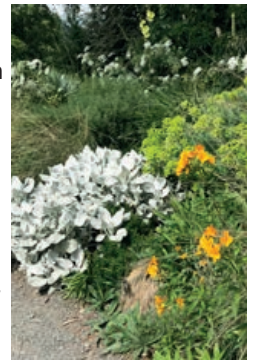
Cofiwch chi dydi tyfu coed mawr y dyddiau yma ddim mor hawdd chwaith. Roedd hi'n bechod gweld y goeden *sequoia sempervirens* (Cochwydden Arron) anferthol yn gorwedd ar ei hyd, lawr wrth yr Hen Felin, fel canlyniad i nerth a grym Storm



Arwen, un o blith 50 a gafodd eu llorio yn anffodus.

Cymysgedd o liwiau gwahanol arall wedyn o felyn ac oren a choch a'r clustiau wyn bach (*stachys*) gwynion melfedaidd yn gweithio'n berffaith efo'i glydd. Allai ddim peidio â mwytho'r dail gwlanog yma, maen nhw'n fendigedig. Tybed allwn i dyfu rhai llai yn fy ngardd i?

Mi faswn i wrth fy modd yn medru trosglwyddo'r arogleuon i chi'r darllenwyr yn ogystal â'r lluniau, a gan ei bod yn ddiwrnod braf o haf roedd yr ardd rosod yn edrych ac yn ogleuo'r un mor dda â'i glydd. Fedra'i glywed yr oglau rŵan ar ddiwrnod mwll o Hydref.



Roedd rhan o'r ardd yn llawn blodau gwynion o bob math ac roeddwn wedi dotio efo'r gwialenni pysgota'r angylion lliw gwyn, (*diorama pulcherrium* neu *Angel's fishing rods*). Dotio gymaint nes fy mod i wedi prynu dau blanhigyn i fy ngardd i, yn y Ganolfan Arddio ar y ffordd allan. Fel ddeudis i, dylanwadu a rhoi



syniadau i chi mae cerdded drwy erddi fel hyn, un pinc ac un biws brynais i, i gyd-weddu â'r lliwiau pinc, piws a glas sydd yn fy ngardd i.

Mae'r Felin Binnau gyda'i lyn dŵr hirsgwar bob amser yn fy nghyfareddu ac am ryw reswm yn gwneud i mi feddwl am y Taj Mahal. Roedd lili'r dŵr yn harddu'r arwyneb tywyll llonydd. Roedd sawl gwas y neidr a mursen o gwmpas ond wnes i ddim llwyddo i gael llun call ohonynt, ond gallaf rannu lluniau o'r adeilad a'r lili binc a gwyn.

Prynawn difyr, wedi dysgu llawer a chael ychydig o blanhigion i'w hychwanegu at yr ardd yma ar lethrau Moel Rhiwen. Dria'i fy ngorau i'w cadw nhw'n fyw.

**Rhosyn Mynydd**



# Calan Gaeaf

A wyddech chi fod traddodiad Calan Gaeaf yn deillio o'r hen wyl Geltaidd a phaganaidd o'r enw *Samhain*? Ystyr *Samhain* yw diwedd yr haf, fodd bynnag yng Nghymru roedd yr wyl yn nodi diwedd yr hydref, tymor y cynhaeaf a dechrau'r gaeaf.

Ar ddechrau'r hydref byddai pobl ers talwm yn lladd rhai o'u da byw i gael cig i'w fwyta dros fisoedd oer y gaeaf ac oherwydd nad oedd digon o borthiant i'r anifeiliaid dros hirlwm y gaeaf. Doedd dim goleuadau trydan, dim archfarchnadoedd, dim rhewgell a byddai pobl yn poeni na fydden nhw na'u da byw yn medru goroesi misoedd gerwin y gaeaf. Ar noson 31ain Hydref, sef diwrnod olaf y flwyddyn Geltaidd, yn ôl traddodiad roedd y ffin rhwng y byw a'r marw yn hynod denau ac roedd ysbrydion yn gallu crwydro'r ddaear. Felly ar Noson Galan Gaeaf erstalwm roedd pobl yn cadw draw o fynwentydd,



croesffyrdd a chamfeydd, gan eu bod yn coelio bod ysbrydion yn casglu yno.

Roedd llawer o gymeriadau arswydus ac arferion yn rhan o Galan Gaeaf.

## Coelcerth

Un arfer oedd byddai pobl yn dod at ei gilydd ar Noson Galan Gaeaf ac yn cynnu coelcerth. Un arferiad oedd i bawb ysgrifennu ei enw ar garreg a gosod y cerrig o gwmpas neu yn y goelcerth. Bore trannoeth byddai pawb yn edrych drwy'r lludw, ond och a gwae os oedd y garreg â'ch enw chi arni ar goll - roedd hynny'n argoeli bod eich marwolaeth yn ystod y flwyddyn wedyn...

## Hwch Ddu Gwta

Hwch Ddu Gwta  
Ar bob camfa  
Yn nyddu a cardio  
Bob Nos Glangaea  
Adref, adref am y cyntaf  
Hwch Ddu Gwta a gipio'r olaf.

Wrth iddi nosi a phan fyddai'r goelcerth yn dechrau mudlosgi ar Noson Galan Gaeaf byddai'r Hwch Ddu Gwta, creadur dychrynlyd iawn, ond mewn gwirionedd, un o'r dynion lleol yn gwisgo croen mochyn, yn hel y plant adref o'r goelcerth. Byddai pawb yn siarsio'r plant byddai'r Hwch Ddu arswydus yn dal y plentyn olaf i gyrraedd adref. Ffordd dda i godi ofn ar blant bach ond hefyd yn eu dysgu am beryglon crwydro'n rhy bell oddi cartref ar eu pennau eu hunain. Yn sicr byddai'n ffordd dda o roi hunllef i ambell un!

## Y Ladi Wen

Doeddech chi ddim chwaith eisiau cwrdd â'r Ladi Wen oedd yn ddrychiolaeth wedi ei

gwisgo mewn gwyn i gyd. Yn ôl rhai roedd hi'n gwarchod mynwentydd a chroesffyrdd rhag ysbrydion tywyllach eraill. Ond credai rhai ei bod yn hudo teithwyr diniwed i dynged erchyll drwy ofyn am help neu gynnig trysor iddynt. Yn ôl rhai doedd ganddi ddim pen ac yn crwydro'r wlad gyda'i chyfaill yr Hwch Ddu Gwta yn chwilio am ddiodefwr. Yn sicr fyddwn i ddim am gyfarfod yr un o'r ddau ar noson dywyll...

Erbyn dechrau'r 20fed ganrif roedd y rhan fwyaf o'r traddodiadau ac ofergoelion arswydus hyn wedi peidio. Erbyn heddiw mae traddodiadau '*Halloween*' Americanaidd wedi disodli'r wyl Baganaid Gymreig a bellach mae'n arferol i addurno'r tŷ, gwisgo i fyny ac i blant fynd ar lwybr cast neu geiniog (*trick or treat*). Cerfio pwmpen i'w osod y tu mewn neu'r tu allan i'r tŷ fydd pobl bellach yn hytrach na cherfio rwdan neu feipan a gosod kannwyll ynnddi i ddychryn pwy bynnag oedd yn pasio heibio!

# Y Gwaith Ffordd

Mae gwaith y National Grid ar lonydd y fro yn parhau, ac ers rhai wythnosau mae pum set o oleuadau traffig i drethu amynedd unrhyw un sy'n teithio rhwng Llanberis a Groeslon Tŷ Mawr. Yn ôl a gyhoeddwyd gan National Grid cyn dechrau'r gwaith byddai dau griw o weithwyr a dau set o oleuadau ar yr A4086 rhwng Llanberis a Llwyncoed ar unrhyw adeg. Am rai wythnosau, cafwyd tri set. Ar hyn o bryd, mae yna dri set o oleuadau ar yr A4244 rhwng Llwyncoed a Groeslon Tŷ Mawr. Yn ôl a gyhoeddwyd yn wreiddiol hefyd roedd y gwaith ar y ffyrdd i fod i oedi dros gyfnod prysur y gwyliau. Ond er bod y gwaith wedi ei oedi dros gyfnod y Pasg ni fu oedi o gwbl dros gyfnod prysur gwyliau'r haf.

Mae pawb yn derbyn bod rhaid i'r gwaith gael ei wneud. Ac er yr oedi, rhaid cydnabod bod y gweithwyr yn dod i ben â'r cyfan yn effeithiol, a heb amharu mwy nag sydd raid ar lif y traffig. Ond teg gofyn pam fod tri chriw yn hytrach na dau ar y naill lôn a'r llall, ac yn bwysicach hyd yn oed pam na chyflawnwyd yr addewid i oedi'r gwaith dros wyliau'r haf. Dyma ateb a gafwyd oddi wrth National Grid.

"Pan ddechreuwyd y gwaith safle ar ein prosiect yn hydref 2021, rhannwyd gwybodaeth am ein gwaith ar yr A4086, gan ddisgwyl mai



dau dîm fyddai'n gweithio ar y ffordd. Dyna a ddigwyddodd i raddau helaeth ond roedd gennym drydydd criw o weithwyr ar y ffordd am gyfnod byr.

Fel y gwyddoch efallai, mae craig galed iawn o dan y ffordd wedi arafu'r gwaith mewn manau ac felly defnyddiwyd y trydydd criw o weithwyr fel na fyddai'r prosiect yn cael ei ddal yn ôl ymhellach ac na fyddai'r gwaith yn para'n hirach nag oedd rhaid mewn rhai manau. Erbyn hyn, mae'r trydydd criw wedi symud i weithio ar yr A4244, gan adael dau dîm i weithio ar yr A4086

Erbyn hyn, rydym wedi dechrau gwaith tebyg

ar yr A4244 ac mae timau ychwanegol yn gosod dwythellau ceblau. Cyfeiriwyd at y gwaith hwn yn ein llythrau, gan ein bod yn gwybod mai ein gwaith ar y ffyrdd sy'n cael yr effaith fwyaf ar y gymuned leol. Fodd bynnag, ar hyn o bryd, rydym yn defnyddio tri chriw ar y ffordd hon, eto i sicrhau bod ein gwaith yn dod ymlaen yn dda

Ein nod bob amser yw defnyddio cyn lleied ag y bo modd o griwiau ar bob heol. Fodd bynnag, mae'n rhaid i ni gydbwysu'r oedi a achosir i ddefnyddwyr ffyrdd â sicrhau ein bod yn cwblhau ein gwaith hanfodol mewn da bryd. Weithiau, gall hyn olygu bod angen i ni ddefnyddio timau ychwanegol os bydd cyflwr y tir neu ffactorau eraill yn arafu ein gwaith.

I droi at eich ail gwestiwn am weithio mewn cyfnodau gwyliau, tynnwyd ein goleuadau i lawr yng nghyfnod allweddol gwyliau'r Pasg fel y soniwch. Eto, fodd bynnag, gan fod y graig galed yn y ffordd yn achosi oedi, cytunodd Cyngor Gwynedd y byddem yn cadw un tîm o weithwyr ar yr A4086 yn ystod yr haf. Rydym wedi osgoi gweithio yn Llanberis ei hun er mwyn peidio ag effeithio ar y lle ar gyfnod sydd, fel y gwyddom, yn brysur iawn.

Rydym yn sylweddoli y gall yr angen i addasu ein cynlluniau gwaith fel hyn achosi rhwystredigaeth. Ond wrth i ni weithio, rydym bob amser yn ceisio ystyried sut mae ein gwaith yn effeithio ar y gymuned. Wrth i ni barhau â'n gwaith, byddwn yn rhoi'r wybodaeth ddiweddaraf i bobl trwy ein llythrau a'n cylchlythyr."

# Ysgol Llanrug

## Madi'r Ci Ysgol

Nid disgyblion yr ysgol yn unig oedd yn cael eu croesawu nôl ar ddechrau blwyddyn addysgol newydd fis Medi eleni, ond Madi'r ci hefyd.

Mae Madi wedi ymuno â theulu ysgol Llanrug fel ci therapi dan hyfforddiant. Cocapw ydi Madi, ac mae hi wedi symud o Lanilar, Aberystwyth at Mrs Eds yng Nghaernarfon.

Mae'n brysur yn dysgu pob math o bethau newydd a'r bwriad yw y bydd yn gallu bod o gymorth i'r plant a'r staff. Ymhen amser bydd modd i Madi gefnogi disgyblion gyda sesiynau darllen, bod yn glust i wrando, yn ffrind ffyddlon a'u cymell i fwynhau bywyd ysgol o ddydd i ddydd.

Cofiwch ddweud helo os ydych yn gweld Madi'n mynd am dro o amgylch y pentref dros ginio!

## Wal Ddringo

Diolch i Andy Birch am gwblhau'r wal ddringo yn ystod yr haf gyda'i furlun anhygoel!



## Plant Newydd

Mae'r criw bach newydd wedi ymgartrefu yn dda yn y Dosbarth Meithrin ac wedi mwynhau dawnsio, canu a chwarae yn ystod yr wythnos gyntaf.

## Twitter

Cofiwch ein bod yn trydaru yn aml am weithgareddau sy'n digwydd o fewn yr ysgol yn ogystal â gwybodaeth berthnasol - @Ysgolynllanrug

## CWM-Y-GLO

### Mainc 'Cyfeillgarwch' newydd yng Nghwm-y-Glo

Wrth gerdded heibio Cwm-y-Glo, bydd sawl un wedi sylwi bod meinciau newydd wedi ymddangos yn y parc. Mae un ohonynt yn lliwgar iawn ac yn dangos tirwedd chwarel yn y cefndir gyda chrawiau a thylluan o flaen lleud lawn yn y blaendir. Yn yr awyr, ceuch hwyl wrth geisio adnabod ac enwi'r cytser.

Menter Fachwen oedd yn gyfrifol am ei greu ac mae geiriau R. Williams-Parry, sef 'Y Tylluanod yn eu tro... glywir o Lwyncoed Cwm-y-Glo' wedi eu peintio ar y fainc hefyd ac yn egluro beth oedd sbardun y gwaith celf.

Esboniodd Gareth Roberts, o Gynllun Cerdded a Darganfod Menter Fachwen, mai ei bleser mwyaf oedd gweld cymaint o griw'r Fenter yn mwynhau wrth ddod at ei gilydd i greu'r fainc o'r gwaith coed i'r gwaith celf.

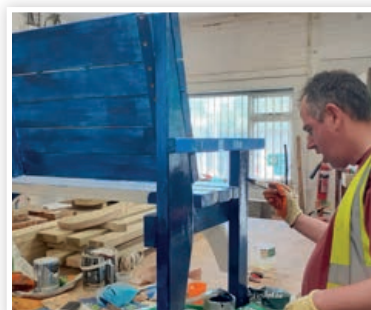
Mae'r fainc yng Nghwm-y-Glo yn un o nifer o 'Feinciau Cyfeillgarwch' sydd wrthi'n ymddangos o amgylch y sir, gyda rhai efo themâu llechi a rhai eraill



yn dehongli agweddau o hanes a diwylliant lleol.

Cyllidwyd y prosiect hwn drwy raglen Cymunedau Gwledig Llywodraeth Cymru - Rhaglen Datblygu Wledig Cymru 2014-2020, a ariennir gan Lywodraeth Cymru a'r Gronfa Amaethyddol Ewrop ar gyfer Datblygu Gwledig. Caiff hefyd ei ran-gyllido gan yr Awdurdod Dadgomiysu Niwclear (NDA) a Chyngor Gwynedd.

Hoffai pawb ym Menter Fachwen ddiolch yn fawr iawn i Llwybr Llesiant hefyd am gydweithio gyda ni ar y prosiect.



## NANT PERIS

### Eglwys Sant Peris

Cynhelir gwasanaeth o'r Cymun Bendigaid bob bore Sul am 9:30am. Yn ogystal, bydd Gwasanaeth Teulu a Diolchgarwch ar 2il Hydref am 4.00pm, gyda swper Diolchgarwch i ddilyn. Mae croeso cynnes i bawb, yn blant ag oedolion o bob oed, i ymuno â ni am wasanaeth byr ac anffurfiol.

Hefyd, cynhelir naill ai wasanaeth o'r Cymun Bendigaid neu Foreol Weddi bob bore Mawrth am 11.00am.

## Swydd newydd

Llongyfarchiadau a phob lwc i Efa Lewis Roberts, Glanfa, Rhos Rhythallt, ar ei phenodi i swydd newydd yn gweithio i Elin Jones, Llywydd Senedd Cymru. Mae hi eisoes wedi cychwyn ar y gwaith. Dymuniadau gorau i'r dyfodol iti Efa.

## Diolchiadau

Dymuna Islwyn Roberts, Peris, Glanffynnon ddiolch yn ddiffuant iawn i bawb am y caredigrwydd a chyfarchion caredig dderbyniodd ar achlysur ei ben-blwydd yn 80 oed. Cafwyd parti da gyda'r teulu a ffrindiau i ddathlu'r achlysur. Diolch yn fawr iawn.

Anwen Williams –w Dymuna ei phriod Ken, Ffion ac Awel y genod, Meirwen, Selwyn, Gareth a'r teulu ddiolch o waelod calon am yr holl gareidgrwydd a chydymdeimlad a chefnogaeth ar gyfnod mor drist yn dilyn marwolaeth Anwen yn frwydychus o sydyn tra ar ei gwyliau. Diolch am yr holl ymweliadau, cardiau, galwadau ffôn, blodau a rhoddion hael tuag at Ambiwlans Awyr Cymru. Diolch o galon i'r Dr Huw Tegid Roberts am wasanaethu mor ddiffuant a theimladwy yn ei hangladd ym Mynwent Rhosgadfan, bro ei mebyd ac i Meinir, cwmni ymgymerwyr Dylan Griffiths, Tros y Waen, Penisarwaun am y trefniadau gofalus a thrylwyr. Diolch hefyd i Bopty Lleuar am baratoi lluniaeth ar yr aelwyd.

Dymuna teulu Alwyn Jones, 3 Tai Tan y Coed, Llanrug, (ac yn ddiweddar o Tan y Cae, Tan y Coed, Llanrug), fynegi eu gwerthfawrogiad a diolch am yr holl gardiau, y cydymdeimlad a'r geiriau caredig a dderbyniwyd ar achlysur trist o golli dad, taid a hen daid (taid Alwyn). Diolch hefyd am y rhoddion hael tuag at Feddygfa Waunfawr a Llanrug. Diolch i'r Parchedig John Pritchard am ei wasanaeth sensitif a gofalus ac i gwmni E. W Pritchard Llanberis am eu trefniadau trylwyr. Dymuna'r teulu ddiolch yn fawr i'r gofalgwyr am eu caredigrwydd a'r gofal dros y misoedd diwethaf.

## Priodas Diemwnt

Llongyfarchiadau mawr i Cliff a Vera, Awelon, Ffordd yr Orsaf ar ddathlu eu Pen-blwydd Priodas Diemwnt ar y 18fed o Awst. Gobeithio i chi fwynhau eich diwrnod arbennig a'r dathlu gyda theulu a ffrindiau. Dymuniadau gorau a llongyfarchion calonnog.

## Profedigaeth

Danfonwn ein cydymdeimlad dwysaf at Keith, Janet a Kevin a'u teuluoedd ar eu profedigaeth o golli mam arbennig sef Mildred Ellen Pritchard yn sydyn yn Ysbyty Gwynedd ar y 10fed o Orffennaf. Roedd Mildred yn ffyddlon iawn i Gapel Y Rhos a Hafan Elan, ac yn ffrind i lawer. Colled fawr i'w theulu a'i ffrindiau oll.

Cydymdeimlwn gyda Stella, Sarah ac Efa o golli gŵr, tad a thaid, a Griff, Wil, Mona, Julia a Dilys o golli brawd, sef Richard Owen Thomas, 3 Tal y Bont, fu farw yn dawel yn ei gartref ar yr 20fed o Awst. Rydym yn meddwl amdanoch yn eich colled.

Danfonwn ein cydymdeimlad diffuant at Katherine Tyrrell a Syd, 3 Pen Cae, yn dilyn y newyddion trist o golli brawd a brawd yng nghyfraith sef Gwilym Roberts, Rhyd Las, Morfa Gaseg, Llanfrothen ar y 24ain o Awst. Cofion cynhesaf atoch chi.



Llun trwy gareidgrwydd y ffotograffydd Aled Jenkins a'r Eisteddfod Genedlaethol'.

## Urddo i Orsedd y Beirdd yn Eisteddfod Genedlaethol Ceredigion:

Ar ddydd Gwener y 5ed o Awst, yn heulwen braf Tregaron, urddwyd Dr Esyllt Llwyd, Y Goedlan, Llanrug i Orsedd y Beirdd ar faes Eisteddfod Genedlaethol Ceredigion. Yn ogystal ag arwain dwy feddygfa leol a

chyngori myfyrwyr sy'n ystyried astudio meddygaeth, mae hi'n gwasanaethu ar Fwrdd Cymru Marie Curie, a chefnogodd yr ymgyrch i sefydlu Ysgol Feddygol ym Mangor. Mae'n is-gadeirydd Llywodraethwyr Ysgol Brynrefail ac yn creu cysylltiadau gwerthfawr rhwng yr ysgol a'r gymuned. Llongyfarchiadau calonnog iddi.

Yn dilyn salwch byr, bu farw Michael Jones, Stryd Rowland, Caernarfon ar y 24ain o Awst. Colled fawr i'w deulu, a danfonwn gydymdeimlad dwys at Gwilym, Elaine a'r teulu yn eu profedigaeth o golli brawd a brawd yng nghyfraith. Rydym yn meddwl amdanoch.

## Babi newydd

Llongyfarchiadau mawr i Ceri ag Ifan ar enedigaeth Math Dafydd, brawd bach i Ani ac Eban, ŵyr newydd i Robin ac Evelyn, a gor-ŵyr i Menna Williams. Pob bendith i'r teulu bach.

## Ymdeoliad

Llongyfarchiadau i Sian Wheway a Gôr Dre am ddod yn ail yng nghystadleuaeth y corau ar y Sul cyntaf yn Eisteddfod Genedlaethol Ceredigion yn Nhregaron ym mis Awst. Dymunwn ymdeoliad hapus iddi o'i swydd fel athrawes ond fe fydd yn dal yn brysur iawn gan ei bod am gymryd arweinyddiaeth Côr Meibion Dyffryn Peris fydd yn ymarfer ar nos Lun, gan barhau i arwain Côr Dre ar nos Iau. Dymuniadau gorau iddi.

## Cronfa Apêl Eisteddfod Genedlaethol Llŷn ac Eifionydd 2023

Cynhaliwyd Taith Gerdded Hanes Cwm y Glo yng nghwmni Gareth Roberts ar y 4ydd o Fedi. Cafwyd prynhawn difyr o amgylch y pentref yn yr heulwen braf, i godi arian tuag at Eisteddfod Genedlaethol Llŷn ac Eifionydd y flwyddyn nesaf. Diolchwn i Gareth am ein tywys ac am y straeon diddorol, ac i Vera am y paneidiau a'r diodydd oer ar ddiwedd y daith.

Mae nifer o weithgareddau eisoes wedi'u cynnal yn Llanrug i godi arian at Eisteddfod Genedlaethol Llŷn ac Eifionydd 2023. Cawn

adroddiad o'r digwyddiadau yn yr Eco mis nesaf.

## Capel y Rhos – Oedfaon mis Hydref am 10.00AM:

7fed – Parch Pryderi Llwyd Jones  
14eg – Parch Glenys Jones  
16eg – Ms Eleri Lloyd Jones  
23ain – Oedfa i'w threfnu  
30ain – Oedfa i'w threfnu

## Priodasau

Llongyfarchiadau calonnog i Bedwyr Gwyn Parri a Hawys Price o Ffordd yr Orsaf, ar achlysur eu priodas ym Mhlas Glyn-y-Weddw ar y 27ain o Awst. Dymuniadau gorau iddynt a phob hapusrwydd.

Ar Awst 27ain, gyda'r Parch Anna Jane Evans yn gweinyddu, priodwyd Rhian Medi Jones a Dewi Meredith, y ddau o Lanrug. Llongyfarchiadau i'r ddau ohonynt a phob dymuniad da iddynt i'r dyfodol.

## Gwellhad buan

Mae nifer o drigolion wedi cael triniaeth mewn ysbyty yn ystod mis Awst - Meryl Green, Annedd Wen; Megan Roberts, Gregynog; Avril Jones, 14 Minffordd; Julie Jones, Ceunant; Dafydd Owen, Bryn Moelyn; Eryl Roberts, Glanffynnon a Geraint Parry, Bro Dawel. Mae'n braf deall eu bod i gyd yn gwella'n dda erbyn hyn.

## Gwobr It's My Shout

Llongyfarchiadau i Moli Wyn Pritchard, un o gyn-drigolion y pentref ar enill dwy wobwr *It's My Shout* yn ddiweddar, sef gwobr y Newydd-ddyfodiad gorau a'r Actores Gynorthwyol orau. Mae *It's My Shout* yn gynllun hyfforddi

ynghymru sy'n darparu hyfforddiant i bobl o bob oed sy'n dymuno ennill profiad yn y byd Ffilm. Mae ffilmiau byrion yn cael eu cynhyrchu'n flynyddol ar gyfer BBC Cymru, S4C, Llywodraeth Cymru a Chyngor Celfyddydau Cymru, a nod y cynllun hyfforddi ydy meithrin, cynnig profiad, datblygu a darganfod talentau newydd. Mae Moli ar hyn o bryd yn astudio 'screen acting' yn Lerpwl ac ar fin dechrau ar ei hail flwyddyn o astudiaethau. Mae hi eisoes wedi perfformio mewn sioe lwyfan fel rhan o'r cwrs a chael llu o brofiadau gwahanol, yn ogystal â chymryd rhan mewn pedair ffilm fer. Actio, heb os, ydy'r freuddwyd i Moli. Mae hi hefyd yn Llysgennad *It's My Shout* ac yn mwynhau'r swydd honno'n fawr. Pob lwc i'r dyfodol i ti Moli.

### Apêl Eisteddfod Genedlaethol, 2023: Digwyddiadau ym mis Hydref

Trefnwyd cyfres o ddigwyddiadau ar gyfer mis Hydref; bydd yr elw o'r digwyddiadau hyn yn mynd at Gronfa Apêl Eisteddfod Genedlaethol Llŷn ac Eifionydd, 2023.

**Noson Rhostio Mochyn a Bwncath** - Ym Mhenbont am 7.00PM ar nos Wener, 7fed Hydref bydd John, y Dyn Cig, yn rhostio mochyn ac i gyd-fynd â'r wledd hon cawn wledd gerddorol yng nghwmni Bwncath. Mae'n argoeli i fod yn noson wych ac felly dewch yn llu. Pris y tocynnau yw £15 yr un; i archebu tocynnau cysylltwch â Donna ar 07789 738649.

**Taith i Lerpwl** - Beth am fynd i Lerpwl i siopa, i fwynhau'r amgueddfeydd a'r orielau celf neu dro mewn cwch ar yr afon Merswy? Yn sicr bydd yn ddiwrnod wrth eich bodd.

Bydd y bws yn cychwyn o safle Arvonnia yn Llanrug am 8 y bore ar ddydd Sadwrn, 22ain Hydref. Pris y daith fydd £15 y pen ac archebwch eich lle ar y bws drwy gysylltu â Donna ar 07789 738649.

**Dathlu Calan Gaeaf** - Ar nos Wener, 28ain byddwn yn dathlu Calan Gaeaf yng nghwmni

Gareth Roberts a fydd yn arwain taith gerdded ac ar yr un pryd yn datgelu llawer am yr ysbrydion sy'n gysylltiedig â'r pentref - yn sicr bydd y storïau sydd gan Gareth yn ddigon i godi gwallt ein pen ond ar yr un pryd yn ddfyrrwch pur. Ar derfyn y daith bydd cyfle i gymdeithasu a mwynhau lobscows neu gawl yn y Sefydliad Coffa. Bydd y daith yn cychwyn am 6 o'r gloch o gae chwarae Pwll Moelyn. Pris y daith gan gynnwys y lobscows/cawl fydd £5 a phlant o dan 12 oed yn cael ymuno yn ddi-dâl.

Cofiwch ddarllen tudalen gymunedol Llanrug - Llanrug Ddoe a heddiw ar Gweplyfr am fwy o hanes digwyddiadau.

### Merched y Wawr Llanrug

Yn y Sefydliad Coffa ar nos Fawrth, 13eg Medi am 7.30 yh estynnwyd croeso cynnes i bawb gan ein Llywydd Mair Huws. Cychwynwyd gyda Chên y Mudiad, gyda Susan yn cyfeilio. Anfonwyd ein cofion gorau at Megan, Myfanwy, Julie a Mary gan ddymuno adferiad iechyd buan iddynt.

Gŵr gwadd y noson oedd Tim Ward, canwr a diddanwr a chan fod cynnwys yr Eco i fod i mewn ar y 9fed o Fedi bydd cofnod o gwmni Tim, i'w weld yn y rhifyn nesaf.

Atgoffir pawb y cynhelir Bore Coffi, Macmillan yn y Sefydliad Coffa, gan Olwen a Linda ar 30ain Medi rhwng 10 a 12yb. Bydd stondinau amrywiol a raffl yn ogystal â phaned.

Cofiwch fod croeso cynnes i aelodau newydd, mae rhaglen ddfyfr ac amrywiol wedi'i threfnu'n fisol.

### Clwb Clychau'r Grug

Bu'n braf cael gweld ein gilydd am fwyd a chlonc yn yr *Innings* ac wedyn yn y Celt, Caernarfon. Bu Ann a Dafydd am ychydig ddyddiau i Bontypridd a chawsant orig hyfryd yng nghwmni Glenys a Siencyn yn Llanbaras. Bu'n braf hel atgofion melys iawn am ddyddiau'r côr ac mae Glenys yn anfon ei chofion anwyllaf atom.

## Cynllun Efe

Wedi pedair blynedd lawn o wasanaeth i Gynllun Efe mae Susan Williams, Ceunant, Llanrug wedi penderfynu ymddeol o'i swydd. Mae Ymddiriedolwyr Efe yn ddiolchgar iddi am ei holl waith ac yn dymuno'r gorau iddi ar gyfer ei hymddeoliad.

Mae sôn am 'bedair blynedd' yn gwbl gamarweiniol wrth gwrs gan fod Susan wedi gwasanaethu Cynllun Efe ymhell cyn iddi ddod yn Weithiwr cyflogedig yr elusen bedair blynedd yn ôl. Mi fu'n rhan o'r gwaith o'r cychwyn cyntaf yn 2005, yn aelod o'r Pwyllgor, yn Ymddiriedolwr ac yn Ysgrifennydd. Rhwng cyfnodau Andrew Settatee a Catrin Hampton yn Weithiwr Efe, Susan fu'n cynnal y gwaith ysgolion am chwe mis. A thros y pedair blynedd ddiwethaf mae wedi bod yn eithriadol o weithgar. Datblygodd gwaith Efe yn holl ysgolion cynradd yr ardal yn aruthrol dan ei harweiniad a gwerthfawrogwyd ei gwaith yn fawr gan athrawon a phenaethiaid yr ysgolion. Bu'n weithgar hefyd yng nghapel i ac eglwysi'r ardal, a daeth gweithgareddau fel 'Crefft, Cân a Stori' yn gyfarwydd i deuluoedd ifanc y fro, yn cynnwys rhai nad oes ganddynt gyswllt â'r un eglwys. Dros y Cyfnod Clo bu'n brysur yn dosbarthu pecynnau o ddeunydd Cristnogol i blant yr ardal ac yn cynnal Ysgol Sul trwy gyfrwng Zoom.

Bydd yn chwith iawn heb Susan yn y gwaith. Mae wedi bod yn bleser ac yn fendith cael ei chwmmi, yn arbennig wrth gydweithio â hi a chael ei chymorth a'i harweiniad gwerthfawr mewn oedfa a chyfarfod wrth iddi ddangos i ni ddaioni a chariad Duw a phrydferthwch Iesu Grist a'r bywyd sydd trwyddo.

Roedd y gweithgareddau olaf i Susan eu trefnu ym mis Gorffennaf yn gwbl nodweddiadol o'r hyn a gafwyd ganddi dros y pedair blynedd diwethaf: nosweithiau llawn hwyl i blant a'u teuluoedd. Cafwyd noson o chwaraeon ar Gae Ysgol Gynradd Llanrug ar gyfer plant dalgylch Efe nos Lun, Gorffennaf 11. Croesawyd plant o Gaernarfon a Bangor atom hefyd, a chafwyd cystadlu brwd a chyfeillgar. Diolch i bawb a fu'n helpu Susan i gynnal y noson. Yna'r wythnos ganlynol cafwyd dwy noson o gemau hwyliog: chwarae yn hytrach na chystadlu'r tro hwn. Roedd yn gyntaf ar Gae Ysgol Gynradd Llanrug eto, ar gyfer plant Llanrug, a'r ail ar Gae'r Ddôl yn Llanberis ar gyfer plant Capel Coch. Roedd y plant a'u rhieni wedi mwynhau'r ddwy noson hyn yn fawr iawn.

Ac er bod Susan yn ymddeol, cawn edrych ymlaen gobeithio at gael ei harweiniad eto mewn ambell oedfa wedi iddi gael rhywfaint o seibiant haeddiannol. Diolch yn fawr iawn, Susan, ar ran y plant a'r bobl ifanc a'u teuluoedd, yr ysgolion a'r capeli a'r eglwysi, ac Ymddiriedolwyr Cynllun Efe.



### Hafan Elan

Cafodd y Clwb Cymdeithasol drip i Nefyn ym mis Awst a mwynhau pryd o fwyd ardderchog yng Ngwesty Nanhoron. Yna, ddechrau Medi yn y ganolfan, cawsant wledd o Gawl a Chên yng nghwmni Tim Ward o Lanberis. Cyflwynodd Tim nifer o ganeuon poblogaidd o 30au a 40au'r ganrif ddiwethaf. Braf oedd clywed nifer o'r trigolion yn ymuno yn y canu.

# Ar Ben Arall i'r Rhaff



## Tîm Achub Mynydd Llanberis

Sefydliad cwbl wirfoddol yw Tîm Achub Mynydd Llanberis, sy'n ymateb i ddiwyddiadau ar y mynydd a rhoi cymorth i'r rhai sydd ei angen ar Yr Wyddfa a'r copaon cyfagos. Mae'r ardal yn cynnwys Yr Wyddfa, Lliwedd, Carnedd Ugain, Crib Goch, Yr Aran, Moel Eilio a'r ardal ddeheuol o'r Glyderau. Mae'n ardal helaeth o dirwedd fynyddig sy'n cynnwys profiadau cerdded, sgramblo a dringo craig gorau'r wlad; a chan mai'r Wyddfa yw'r copa uchaf yng Nghymru a Lloegr, mae'n denu tua 700,000 o ymwelwyr bob blwyddyn. Oherwydd y niferoedd o ymwelwyr sy'n dod i ardal yr Wyddfa, Tîm Achub Mynydd Llanberis yw'r Tîm Achub Mynydd prysuraf ym Mhrydain.

Yn yr ardal yma, sy'n cynnwys Bwlch Llanberis a'i clogwyni dringo byd enwog a chlogwyni mawr Clogwyn Du'r Arddu a Lliwedd, mae nifer fawr o ddringfeydd o safon uchel sy'n denu dringwyr o wledydd ar draws y byd. Mewn gaeaf caled, mae rhai o ddringfeydd rhew anoddaf Prydain i'w canfod yma.

Mae'r tîm o wirfoddolwyr ar alwad 24 awr y dydd, 365 diwrnod o'r flwyddyn ac yn dibynnu ar roddion gan y cyhoedd i ymgymryd â'r gwasanaeth achub bywyd hanfodol yma. Bydd y tîm sy'n cynnwys 40 - 50 o wirfoddolwyr, yn dathlu ei ben-blwydd yn 54 mlwydd oed eleni.

Mae pob aelod yn fynyddwr profiadol yn yr haf a'r gaeaf ac yn meddu ar wybodaeth dda o fynyddoedd lleol Eryri. Mae aelodau o'r tîm yn ymarfer drwy'r flwyddyn ac yn mynychu

cyrsiau hyfforddi ar ofal o'r claf, rheoli'r chwilio a thechnegau achub. Maent hefyd yn hyfforddi ar y cyd ag asiantaethau eraill e.e. yr Heddlu, Cymdeithas Cŵn Achub, hofrenyddion y Llu Awyr a'r Ambiwylans Awyr. Mae cydweithio arbennig gyda thimau eraill cyfagos fel Tîm Ogwen ac Aberglaslyn. Mae Tîm Achub y Llu Awyr hefyd yn eu cefnogi pan fydd galw am gefnogaeth ychwanegol ar adegau prysur.

Amrywia'r galwadau o achosion o droi ffêr neu achosion o bobl ar goll i ddamweiniau difrifol neu farwolaethau ar glogwyni a thir serth. Gall ymateb y tîm amrywio o roi cymorth gyda llond llaw o aelodau neu, yn dibynnu ar amodau, difrifoldeb a'r lleoliad, ar dderbyn cymorth gan y mwyafrif o'r tîm.

## Cadeirydd y Tîm

Cadeirydd y tîm yw Barry Davies, a ddechreuodd wirfoddoli gyda Thîm Achub Mynydd Llanberis yn 1977.

"Mae'n braf gallu cymryd rhan a chymryd rôl weithredol o fewn dy filltir sgwâr ac mae'r Tîm Achub Mynydd yn sicr yn gwneud hynny. Os fyswn i'n brifo ar y mynydd hoffwn feddwl fod yna rywun allan yna i fy helpu a dyna pam dwi mor barod i fod yn rhan o'r tîm", eglurodd Barry. Roedd hefyd yn dweud bod yn fraint ac anrhydedd enfawr iddo gael ei ethol yn Gadeirydd Tîm Achub Mynydd Llanberis. "Hogyn Deiniolen - pwy fyddai'n meddwl"

meddai Barry.

Yn ystod 2021 derbyniodd y tîm y nifer mwyaf o alwadau erioed a'r uchaf o unrhyw dîm achub mynydd drwy Brydain. Er bod y tîm

yn gymharol fychan, "y llynedd fe wnaethom gyfrannu dros 5,500 o oriau gwirfoddol i achub cerddwyr mewn trafferthion ar lethrau'r Wyddfa a bryniau cyfagos. Yn sicr pan ddaeth cyfyngiadau Cofid i rym roedd mwy o bobl yn penderfynu cymryd gwyliau yn y DU yn lle mynd dramor ac mae hyn wedi cyfrannu at y nifer o bobl rydym yn gweld yn cerdded y mynyddoedd", meddai Barry.

Er bod y galwadau yn amrywio mae nifer fawr ohonynt yn ymwneud gyda diffyg paratoi ymlaen llaw yn ôl Barry.

"Da chi'n mynd fyny o lefel môr i 3,500 o droedfeddi a dydy pobl ddim yn sylweddoli ar adegau bod y tymheredd a'r tywydd yn newid wrth wneud hynny. Mae'n gallu bod yn ofnadwy o oer ar gopa'r Wyddfa ond rydym yn gweld llawer iawn o achosion lle mae unigolion wedi mynd ar goll yn gwisgo dillad anaddas sy'n gallu arwain at hypothermia. Dwi ddim yn meddwl fod pobl yn deall ei bod yn gallu cymryd ychydig oriau i ni eu cyrraedd gan fod angen galw'r tîm allan, cael yr offer at ei gilydd ac yna cerdded atynt. Ar ddiwedd y dydd yna i helpu ydan ni ac nid i farnu ond rydan ni hefyd yn gallu addysgu pobl fel nad yw'r un peth yn digwydd eto", meddai.





## Sut ddylwn osgoi cael fy achub?

1) **Cynllunio'r daith** - Treulio amser yn ymchwilio'r daith a sefydlu dealltwriaeth o natur y tir.

2) **Cynllunio agweddau ymarferol y dydd** - Adnabod lleoedd parcio ac amseroedd gwasanaeth y bus. Safleoedd talu ac arddangos yw'r meysydd parcio, felly bydd angen arian.

3) **Gwybod sut i ddefnyddio map a chwmpawd** - Cadwch eich map a'ch chwmpawd wrth law wrth gerdded, er mwyn cadw golwg ar y prif nodweddion wrth fynd heibio iddynt. Ymchwiliwch a phrofwch eich sgiliau mordwyo drwy fynychu cwrs sgiliau mynydd.

4) **Gwiriog'r rhagolygon tywydd** - Mae'n anodd iawn rhagweld y tywydd ar y mynyddoedd. Cynlluniwch drwy ddefnyddio'r rhagolygon gan wirio'r tywydd ar y dydd ac addasu neu newid cynlluniau yn ôl y tywydd. Byddwch yn hyblyg a gwnewch benderfyniadau ar sail sut rydych chi'n teimlo ac ystyriwch opsiynau gwahanol petai anawsterau'n codi.

5) **Cario'r cyfarpar cywir** - Yr Wyddfa yw'r pwynt uchaf yng Nghymru a Lloegr. Gall y tymheredd fod 10 gradd yn oerach nag yn Llanberis a theirgwaith mwy gwyntog. Mae'n bwysig dod â'r cyfarpar cywir gyda chi ar ben mynydd.

6) **Caniatáu digon o amser** - Byddai'n bosibl osgoi galw'r Tîm Achub drwy ddechrau yn gynnar yn y bore a chaniatáu digon o amser ar gyfer y daith. Gwnewch yn sicr eich bod yn gwybod pryd y bydd hi'n tywyllu a chariwch dortsh ar gyfer pob person. Bydd y meysydd parcio ar benwythnosau a gwyliau yn llawn erbyn 8 y bore, felly ystyriwch ddechrau'n gynnar neu ddefnyddio'r gwasanaeth bus Sherpa.

7) **Cario digon o fwyd a diod** - Mae cerdded i fyny mynyddoedd yn waith caled. Dylid cario byrbryd llawn ynni sy'n cael ei ryddhau yn araf yn ogystal â digon o ddiod.

8) **Peidio â bod ofn troi'n ôl** - Peidiwch â pharhau os yw pethau'n troi'n wael ar sail y ffaith eich bod wedi teithio ymhell i ymweld â'r Wyddfa neu unrhyw fynydd arall. Gall y penderfyniad i droi'n ôl fod yr un gorau a wnewch.

9) **Cynlluniwch ar gyfer y gwaethaf - gobeithiwch am y gorau!** - Mae risgiau mewn bywyd ac mae gan y mynyddoedd eu dogn hefyd. Er gwaethaf pob rhagofal, drwy siawns gall rhywbeth fynd o'i le. Gellir delio gyda'r digwyddiadau hyn gydag ychydig o hyfforddiant cymorth cyntaf a chario ychydig o gyfarpar priodol.

Mae canran uchel o'r galwadau am gymorth yn rhai y gellir fod wedi eu hosgoi petai'r unigolion wedi treulio mwy o amser yn cynllunio a pharatoi am eu cyfnod ar y mynydd, ac felly yn osgoi'r angen i alw'r tîm allan.

### Codi Arian

Wrth i boblogrwydd mynydda barhau i dyfu, felly hefyd mae'r nifer o ddamweiniau ar y mynyddoedd. O ganlyniad, mae'r Tîm yn delio gyda 150 - 200 o ddigwyddiadau yn flynyddol ac mae'r costau cynnal sy'n gysylltiedig yn cynyddu'n flynyddol. Mae'r tîm yn dibynnu'n bennaf ar godi arian ar gyfer offer i gynnal eu gwasanaeth achub, sydd wedi gweld cynnydd o 700% mewn galwadau allan yn yr 20 mlynedd diwethaf. Er mwyn prynu offer, cyfarpar achub arbenigol a deunydd cymorth cyntaf mae'n rhaid dibynnu bron yn gyfan gwbl ar roddion gan wirfoddolwyr.

Yn aml nid yw'r sawl sydd yn cael eu hachub yn sylweddoli mai gwirfoddolwyr ydi'r tîm ac yn meddwl mai dyna yw eu gwaith o ddydd i ddydd. Mae'r tîm yn falch eu bod yn darparu gwasanaeth achub mynydd o'r radd flaenaf, ond maent angen eich rhoddion i gynnal eu gwaith.

Nododd Barry Davies, "Rydym ni'n gorfod egluro bo 'ni wedi gorfod cymryd hanner diwrnod neu ddiwrnod o wyliau o'r gwaith i fynd i'w cynorthwyo. O'r rhai rydym yn helpu, mae'r rhan fwyaf yn rhoi cyfraniad ac rydym yn ddiolchgar iawn am hynny. Mae codi arian i'r tîm wedi bod yn anodd iawn dros y ddwy flynedd diwethaf. Roedd gennym duniau bach casglu mewn bwyta i a thafarndai ond wrth gwrs roedd rhaid cael gwared ohonynt yn ystod y pandemig. Mae gennym gymaint o gostau o ran yr offer ac yr angen i gadw'r ganolfan i fynd hefo nwy a thrydan ac ati. Rydym yn gobeithio gallu adeiladu canolfan newydd yn y dyfodol sydd yn ffit i bwrpas, mae lle rydan ni rwan yn fychan iawn ac nid yw'n addas ar gyfer sefyllfaoedd fel torri newyddion drwg i bobl."

Bydd sefydlu pencadlys mwy addas i storio offer a cherbydau yn hwyluso cydgyrdio pob galwad allan ond bydd angen cyllid i ymgymryd â'r gwaith.

Gallwch helpu drwy gyfrannu ar eu gwefan <http://www.llanberismountainrescue.co.uk/cymraeg/rhoddion> neu drwy ysgrifennu at: Y Trysorydd, Tîm Achub Mynydd Llanberis, 34, Glanffynnon, Llanrug Gwynedd. LL55 4PR.

Am fwy o wybodaeth a'r newyddion diweddaraf gan y Tîm, ewch i'w tudalennau Facebook a Thrydar.



## PENISARWAUN

### Eglwys St Helen

Gwasanaethau'r mis  
11eg a 18fed Medi a 2ail Hydref - Cymun  
Bendigaid am 11.00AM  
25ain Medi - Boreol Weddi am 11.00AM

### Cronfa'r fynwent

Fe gydnabyddir yn ddiolchgar y rhoddion canlynol tuag at gronfa cynnal a chadw'r fynwent: £20 Mrs Allice Morris Cae'r Waen, £20 Mr Selwyn Griffith 7 Tal y Bont Llanrug, £50 Er cof am Lynne Warner gan Jason Warner, £100 Er cof am John Parry gan Nellie Parry a £100 Er cof am Dilys Morris gan Geraint Morris.

### Bingo Arian

Fe gynhelir bingo arian yn neuadd yr Eglwys pob nos Fercher am 7.00PM. Estynnir croeso cynnes i bawb ymuno â ni.

### Te a thost

Mae'r te a thost wedi ail-gychwyn yn neuadd yr Eglwys pob dydd Llun o 10.00AM – 12.00PM, mae'n rhad ac am ddim ac yn gyfle gwych i gael sgwrs a chymdeithasu. Croeso i bawb.

### Diolchgarwch am y cynhaeaf

Bydd gwasanaethau'r diolchgarwch yn cael eu cyhoeddi yn y rhifyn nesaf o'r Eco.

### Hwyl yr haf

Fe gynhaliwyd gweithgareddau hwyl yr haf gan ddechrau gyda disgo yn neuadd yr Eglwys ar nos Iau 25ain Awst am 6.30PM, braf oedd cael gweld plant yn cael hwyl ac yn mwynhau eu hunain unwaith yn rhagor yn dilyn cyfnod anodd y pandemig.

Ar y nos Wener fe gafwyd helpa drysor gwych unwaith eto gyda niferoedd da yn mentro gydag ambell un yn mynd ar goll; fe gafodd pawb hwyl a diolch i Louise am ei threfnu.

Ar y tir o amgylch yr Eglwys ar y dydd Sadwrn fe gafwyd pnawn o hwyl ac ymlacio i bawb o bob oed, daeth criw da i fwynhau ac fe gafwyd arddangosfa Cic Focsio ar y glaswellt yn ystod y prynhawn gan glwb Cic Focsio sydd yn ymarfer yn Neuadd yr Eglwys yn rheolaidd. Fe garai swyddogion yr Eglwys ddiolch i bawb am helpu allan ac i bawb a gefnogodd y gweithgareddau.

### Ordinasiwn

Llongyfarchiadau i Selwyn Griffith ar gael ei ordeinio yn Ddiacon yn yr Eglwys yng Nghymru, mae Selwyn wedi ei fagu i addoli yn rheolaidd yn Eglwys St Helen lle mae wedi bod yn hynod o weithgar dros y blynyddoedd. Yn

### Gwasanaeth ddathlu 100 sefydlu Plwyf Penisarwaun

Prynhawn Sul 5ed Mehefin am 5.30PM fe gynhaliwyd gwasanaeth arbennig i ddathlu 100 mlynedd ers sefydlu Plwyf Penisarwaun. Hwn oedd y plwyf cyntaf yn Nghymru i gael ei sefydlu yn dilyn datgysylltiad yr Eglwys yng Nghymru oddi wrth Eglwys Lloegr. Cafwyd cyflwyniad ardderchog gan blant yr Ysgol Gymuned, diolchir iddynt am eu rhan yn y gwasanaeth ac i'r athrawon am eu dysgu. Y pregethwr gwadd oedd Y Gwir Barchedig Andrew John, Archesgob Cymru, a braf oedd gweld yr Eglwys bron yn llawn, fe gafwyd lluniaeth ysgafn yn Neuadd yr Eglwys cyn ac ar ôl y gwasanaeth. Diolch i bawb a gymrodd ran ac a ymunodd yn y gwasanaeth dathliad gwych!



1983 fe dderbyniodd Selwyn yr alwedigaeth i'r weinidogaeth ac fe aeth i Fangor gyda'r Parchedig Ganon Tegid Roberts i ddiwrnod agored; fe aeth Y Parch Tegid Roberts ymlaen i gael ei ordeinio yn dilyn y cyfarfod yma ond yn anffodus fe wnaeth Selwyn benderfynu ei ohirio am rhai blynyddoedd. Yn dilyn niferoedd o gyfweiliadau ar Zoom oherwydd y pandemig fe gafodd Selwyn ei dderbyn i'r Eglwys, a thros y ddwy flynedd ddiwethaf mae wedi dilyn cwrs llawn amser yng Ngholeg Padarn Sant yng Nghaerdydd, ac fe'i ordeiniwyd yn Ddiacon yng Nghadeirlan Bangor ar ddydd Sadwrn 25ain o Fehefin. Mae Selwyn wedi treulio rhan o'i amser yn dysgu ym mhlwyf Beuno Sant Uwch Gwyrfai, sef ardal Clynnog Fawr, ac mae nawr yn Gurad

ym Mro Gwydyr, sef ardal Betws y Coed, ond bydd yn dychwelyd yn ôl i Glynnog ddechrau adfent. Cafodd Selwyn y fraint o ddechrau ar ei hyfforddiant gyda'r diweddar Y Parchedig Lloyd Jones cyn Ficer Penisarwaun.

### Diolch

Hoffai Selwyn ddiolch i bawb am y dymuniadau da a'r anrhegion y mae wedi ei dderbyn wrth iddo gael ei ordeinio, yn enwedig am y croeso a'r cynhesrwydd y mae wedi eu derbyn yn y plwyf i y bu'n hyfforddi ynddynt. Hoffai hefyd ddiolch o galon i blwyfolion Beuno Sant Uwch Gwyrfai am y wledd o luniaeth a ddarparwyd gan y Plwyf yn Nhy'n Llan Llandwrog yn dilyn y gwasanaeth Ordeinio.

### Cydymdeimlad

Er cof am Gwenda May Jones  
Gyndyn oedd 'Anti' Gwenda – o'i chalon  
i chwilio am eirada.  
Ei mentr oedd gwarchod pentra'  
o ddydd i ddydd yn 'fam' dda.

R.LL.J



## Pwyllgor Neuadd Gymuned Gwellhad

Anfonwn ein cofion gorau at bawb sy'n sâl yn y pentref gan ddymuno gwellhad buan iddynt.

### Cydymdeimlad

Estynnwn ein cydymdeimlad llwyr i deulu 11 Bryn Tirion yn eu profedigaeth lem o golli Gwenda, gwraig annwyl Victor, mam a mam yng nghyfraith arbennig, nain gariadus, hen nain, chwaer yng nghyfraith a modryb hoff. Rydym fel aelodau'r Pwyllgor Neuadd a'r Eisteddfod Bentref yn cofio am ei chymwynas barod fel gofalwraig yr ysgol a'i phoblogrwydd fel Anti Gwenda i nifer o'r disgyblion.

Estynnwn ein cydymdeimlad dyfnaf hefyd â'r Cyngorydd Elwyn Jones, Rhiwlas yn ei profedigaeth o golli gwraig, mam, nain a chwaer yng nghyfraith hoff.

### Llongyfarchiadau

Llongyferchir pob un fu'n sefyll yr amrywiol arholiadau'r haf hwn, gyda'r dymuniadau gorau i chi i gyd i'r dyfodol.

### Clwb Cant

Gan fod rhai aelodau wedi talu am ddwy flynedd y Cyfnod Clo, drwy Archeb Banc, tynnwyd y Clwb Cant yn yr ysgol, ddydd Mawrth 13eg Medi. Llongyferchir Nia Lewis, Phyllis, Nia Walker, Glenys, Steven Walker ac Elen George. Diolch i bawb fu'n cefnogi'r Clwb Cant ar hyd y blynyddoedd, gyda'r diolch mwyaf i Leslie Larsen am ofalu am y Clwb Cant. Oherwydd nad oedd modd cynnal gweithgareddau i godi arian tuag at y gost o redeg y Neuadd Gymuned cynhaliwyd cyfarfod yn ddiweddar i drafod hyn. Gan ein bod yn gorfod talu treth i'r Cyngor Sir am lanhau a gwresogi, penderfynwyd codi tâl y clwb Cant o 50 ceiniog i £1 bob mis. Hoffem ddiolch yn fawr i chi am gyd am y gefnogaeth gref dros y blynyddoedd. Gofynnir yn garedig i bawb sy'n talu drwy'r banc felly i newid eich cyfraniad.

Cynhelir cyfarfod o'r Pwyllgor Neuadd nesaf, Nos Lun, 19eg Medi am 7.00yh yn yr ysgol gynradd. Byddwn yn tynnu'r Clwb Cant ar y noson.

### Cofion

Rydym yn anfon ein cofion anwylaf at Leslie, fe anfonwn atoch i roi gwybod beth fydd gweithgareddau'r Pwyllgor.

## ECO'r Wyddfa

Cysylltwch â'n  
Trefnydd Hysbysebion a  
Dosbarthu

Hefin Jones  
Pantmwyn, Llanrug  
01286 673838  
hefsj@aol.com

# Gwisg Ysgol

A ninnau ar drothwy cyfnod di-gynsail o galedi wrth i gostau ynni a thanwydd gynyddu tu hwnt i bocedi llawer ohonom, mae nifer o gymunedau wedi bod yn meddwl sut mae modd mynd ati i roi help llaw ymarferol pan fo popeth yn costio mwy.

Mae mis Awst a Medi yn gyfnodau arbennig o heriol i rieni gan fod rhaid prynu gwisg ysgol, deunyddiau ysgol a thalu am nifer o weithgareddau, ac mae nifer fawr o bobl yn gwegian dan y pwysau yma.

Er mwyn ceisio cyfarch rhai o'r heriau yma bu i sawl ardal fynd ati i greu cynlluniau ailgylchu gwisgoedd ysgol, a dyma ddigwyddodd yn Llanberis, Llanrug a Bethel.

Y cyngorwyr sir lleol daniodd y cynlluniau gyda gwirfoddolwyr yn rhoi cymorth, ac roedd y tri chynllun yma'n llwyddiant ysgubol gyda degau o deuluoedd wedi gallu dilladu eu plant ar gyfer y tymor ysgol newydd heb wario ceiniog.

Cafodd y Cyng. Sasha Williams gefnogaeth yr ysgol gynradd ym Methel, gan iddynt agor yr ysgol iddi er mwyn iddi fedru pecynnu'r dillad yn dwt fesul oedran. Roedd hi hefyd yn cael defnyddio caban y Clwb pêl-droed nes i bawb o'r rhieni gael cyfle i ddod i ddewis y dillad gwisgoedd ysgol ganddi ac roedd mynd mawr ar y gwisgoedd.

"Rydan ni wedi gallu ailgylchu dros 150 dilledyn - mae'r ymateb wedi bod yn wych," meddai'r Cyng. Sasha Williams. "Mae plant yn tyfu mor gyflym, a dillad ysgol yn costio cymaint, mae'n gwneud synnwyr i ailgylchu dillad, yn lle prynu yn newydd o hyd. Es i o gwmpas gydag archebion hefyd. Aeth dros 150 eitem allan erbyn y diwedd. Dwi'n gobeithio gwneud hyn bob blwyddyn rwan, a bydd pobl yn arfer efo'r cynllun ac yn dod ata'i i ffeirio'u hen ddillad am ddillad 'newydd' gen i, gobeithio."

Yn ôl y Cyng. Beca Brown o Lanrug, mae'n bwysig normaleiddio'r defnydd o ddillad ail-law yn lle bod stigma mewn gwisgo rhywbeth nad yw'n newydd. "Dydi dillad ail-law ddim yn eilradd, ac yn aml iawn dydyn nhw ddim gwaeth gan mai am gyfnodau byr iawn mae plant yn eu gwisgo nhw," meddai. "Mae'r egwyddor o ailgylchu yn bwysig i ni i gyd dwi'n meddwl, nid dim ond er mwyn arbed costau ond er mwyn arbed y blaned. Mae cymaint o ddillad yn diweddu eu hoes mewn tirlenwi ble byddai modd eu hail-ddefnyddio. Roedd yr ymateb yn Llanrug yn wych ac roeddwn i a'r Cyng. Berwyn Parry Jones, Cwm-y-Glo wrth ein bodd yn gweld plantos bach y pentref yn dod i mewn i ddewis eu dillad."

Roedd y cynllun yn boblogaidd yn Llanberis hefyd yn ôl y Cyng. Kim Jones, a phobl yn falch o gael arbed un gost o leiaf, pan fo prisiau'n codi ymhobman. "Mae plant yn mynd drwy ddillad yn gyflym," meddai "ac mae pethau fel sgidiau a chotiau gaeaf yn ddrud. O leiaf, wrth ailgylchu siwmperi, crysa polo a throwsus a sgertiau, mae modd i rieni beidio poeni am brynu'r rheiny. Pan mae plant yn cyrraedd yr uwchradd mae angen dillad ymarfer corff



ar gyfer gwahanol chwaraeon, sydd yn ychwanegu at y costau. Roedd hi'n braf gallu gwneud rhywbeth bach i helpu."

Gyda'r cynllun cinio am ddim yn dechrau ar draws yr ysgolion cynradd i gyd a nifer o ardaloedd yn cynnig cynlluniau gwisg ysgol, mae peth cymorth ar gael i rieni yn y cyfnod heriol sydd ohoni.

# Ti'n cofio mis Medi 40...30...20...10?

**CYWIRIAD** - cyn dechrau sôn am rifynnau Hydref dros y deugain mlynedd diwethaf mae angen cywiro cynnwys yr erthygl ddiwethaf yn rhifyn Awst a Medi. Nid Eurig Wyn o'r Waunfawr enillodd Wobr Goffa Daniel Owen ond yn hytrach Eurig Wyn o'r Groeslon, gynt o Ddeiniolen. Ymddiheuriadau am y camgymeriad.

## Ymlaen at rifynnau Hydref...

Mae gwefan *Eco'r Wyddfa* - [www.ecorwyddfa.co.uk](http://www.ecorwyddfa.co.uk) - yn drysorfa o atgofion am yr hyn sydd wedi bod yn digwydd yn ein bro am 46 o flynyddoedd? Os ewch chi i'r adran 'Archif' ar y wefan fe gewch weld yr holl hen rifynnau a

nifer fawr o luniau. Ewch i gael cip i weld os yw'ch llun chi yno, pa newyddion gyrhaeddodd y tudalennau blaen neu beth oedd yn digwydd ym mis eich geni!

Er mwyn rhoi blas i chi, dyma ychydig o bytiau o gynnwys *Eco'r Wyddfa* mis Hydref 40, 30, 20 a 10 mlynedd yn ôl...

## Hydref 1982

Rhifyn 74. Pris yn 20c am 16 tudalen.

Gweddnewid copa'r Wyddfa - prynodd Cyngor Gwynedd yr adeilad ar gopa mynydd uchaf Cymru gan y Cwmni Rheilffordd er mwyn ei adnewyddu, a'r gost o £250,000 yn cael ei dalu drwy grant gan Awdurdod Datblygu Cymru. Roedd y gwaith o osod to newydd eisoes wedi cychwyn ond byddai'r grant yn parhau i

dal am y gwaith yn weddill i gryfhau tu allan yr adeilad. Pan fyddai'n gwaith wedi ei gwblhau byddai'r Cyngor yn gwerthu'r adeilad yn ôl i'r Cwmni Rheilffordd!

Yn y golofn Llythyrau, cawn lythyr ar ran Pwyllgor Cenedlaethol Dros Gau'r Tafarnau ar y Sul, yn annog cefnogaeth i barhau i gadw'r tafarn dai ar gau mewn refferendwm oedd i ddod ym mis Tachwedd. Difyr yw sylwi bod cynifer o ardaloedd yn dal yn 'sych' yn 1982, ac y byddai'r refferendwm yn cael ei chynnal ym Môn, Arfon, Dwyfor, Aberconwy, Colwyn, Glyndwr, Wrecsam, Maldwyn, Meirionnydd, Ceredigion, Gogledd Penfro, Dinefwr, Caerfyrddin, Llanelli, Lliw a Chastell Nedd.

Yn newyddion pentref Llanberis cawn wybod am y dathliadau oedd wedi eu trefnu i ddatlu bod Capel Jerusalem yn 150 oed. Ie wir, addoldy wedi bod ar y safle ers 1832.

Yn ngholofn Llwybrau Natur Leslie Larsen cawn wybod bod eira cynta'r hydref wedi ei weld ar gopaon Y Garn, Y Gludair, Crib y Ddysgl a'r Wyddfa ar 21ain Medi.



Pryd welwn ni eira cyntaf hydref a gaeaf 2022 tybed?

Mae gwir werth i chi fynd yn ôl i ddarllen erthygl Atgofion am y Streic Fawr gan K Hughes, Llys Meredydd, Waunfawr. Mae hi'n gyfnod tymhestlog yng ngwleidyddiaeth Prydain ar hyn o bryd a nifer o streiciau ar y rheilffyrdd eisoes wedi eu cynnal, ond mae hanes streic fawr 1926 yn fater hollol wahanol. Cawn hanes y daith o Guildford yn Surrey i'r Bala a gymerodd 6 niwrnod, gan wneud i unrhyw anghyfleustra a achosir gan streiciau 2022 ymddangos yn chwethinllyd mewn cymhariaeth.

Prydar yn Llanrug am gyflwr adeilad hen ysgol Glanmoelyn, oedd yn brysur droi'n adfail. Roedd yn fan chwarae cyffrous i blant y fro, gydag ambell un wedi



ei weld yn dringo ar y to.

Dipyn o bryder ym mhentrefi Cwm y Glo a Brynrefail yn dilyn gweld arwydd yn rhybuddio efallai y byddai Pont Penllyn yn cael ei chau i drafndiaeth. Roedd y cais yn mynd o flaen Llys yr Ynadon fis Hydref.

Roedd cryn edrych ymlaen at lawnsiad y papur Sul cyntaf drwy gyfrwng yn Gymraeg, sef Sulyn. Ar 17 Hydref 1982 y daeth y papur i'r fei am y tro cyntaf, gan addo rhannu newyddion o Wynedd, Cymru a'r byd. Crewyd 11 o swyddi llawn amser yma yng Ngwynedd er mwyn cyhoeddi'r papur.



## Hydref 1992

Rhifyn 183. Pris yn 25c am 16 tudalen.

Cryn edrych ymlaen ym Mhenisrwaun i'r ysgol newydd agor...

...ond cryn bryder am gynnwys Papur Gwyn Llywodraeth San Steffan oedd yn amlinellu eu bwriad i basio deddfau newydd fyddai'n diwygio'r gyfundrefn addysg yng Nghymru a Lloegr.

Yn y golofn Llythyrau cawn enwau 7 o blismyn fydd yn 'blismyn cymunedol' yn gweithio allan o swyddfa'r heddlu yn Llanberis. Sefydlwyd trefn newydd gan Heddlu Gogledd Cymru ers dechrau fis Medi, a chaewyd swyddfydd heddlu Llanrug a Deiniolen er mwyn canoli'r

gwaith yn Llanberis.

Ers cau'r Ysgol Fabanad ym Mrynrefail yn 1982 bu bwlch mewn darpariaeth i blant bach y pentref. Erbyn Hydref 1992 roedd dwy fam wedi sefydlu Cylch Ti a Fi yn hen festri'r capel, a rhwng 15 ac 20 o blant yn mynychu'n rheolaidd. Gwych!

Na, dydi'ch llygaid ddim yn eich twyllo, a does yna ddim olion hanesyddol newydd wedi eu darganfod yn y fro! Dyma gromlech y bu disgyblion Ysgol Dolbadarn yn ei chreu gydag artist preswyl ac gychwyn y tymor newydd. Beth yw hanes y gromlech bellach tybed?

Cynnwrf ym Methel ar 18 Medi pan ail agorwyd siop jips y pentref.

Cynhaliwyd fore coffi a gododd £200 tuag



at elusen Macmillan yn Y Bistro Llanberis. Mae cynnal boreau coffi i codi arian i'r elusen hon bron wedi datblygu'n draddodiad yn y calendr blynyddol, ond mae'n anodd credu bod yr holl drefniant wedi cychwyn 30



**Hydref 2002**

Rhifyn 293. Pris yn 40c am 20 tudalen.

Ar y clawr y cawn hanes symud hen feudy oedd ar dir Geraint Rees Roberts yn Waunfawr, yr holl ffordd i Sain Ffagan. Un o atyniadau mwyaf poblogaidd ein Hamgueddfa Werin yw bwthyn bychan gwyngalchog Llainfadyn, ddaeth yn wreiddiol o Rostryfan. Byddai gan fythynnod o'r fath

rhai adeiladau bychan eraill ar eu tir fel arfer, megis beudái, cwt mochyn neu dŷ golchi. Doedd yr un o'r rhain wedi cael ei drosglwydd i Sain Ffagan yr un pryd â'r bwthyn, felly roedd yr amgueddfa wedi bod yn chwilio am feudy o'r un cyfnod er mwyn cwblhau'r darlun. Agorwyd faes pêl-droed newydd Bethel yn swyddogol,



sef Cae Coed Bolyn. I ddathlu'r achlysur cynhaliwyd gêm rhwng tîm gwadd Rownd a Rownd a thîm o rieni. Yr ymwelwyr fu'n fuddugol!

**WAVELLS**  
AWARD WINNING BUTCHERS AND DELI  
DELI A CHIGYOD O FRI

Bryn ac Angela Williams  
**LONDON HOUSE LLANRUG**  
yr wyn lleol mwyaf blasus  
selsig cartre  
cigoedd parod i'w bwyta  
archebion ar gyfer y rhewgist

**(01286) 673574**



**ECO'r Wyddfa**

Cysylltwch â'n  
Trefnydd Hysbysebion a  
Dosbarthu

Hefin Jones  
Pantmwyn, Llanrug  
01286 673838  
hefsj@aol.com

**ECO'r Wyddfa**  
Rhif: 403  
Hydref 2012  
Pris: 50c

**Dewch i gerdded.**

**Gwasanaethu'r "Eco" yn Neiniolen...**

**Hydref 2012**

Rhifyn 403. Pris yn 50c am 24 tudalen.

Mae teithiau cerdded Gareth Roberts o Fenter Fachwen yn parhau'n boblogaidd heddiw, fel y mae nifer ohonoch sydd wedi bod ar ei deithiau dros y misoedd diwethaf i ddathlu rhifyn 500 yr Eco, ac i godi arian ar gyfer yr Eisteddfod Genedlaethol, yn gwybod. Ar glawr yr Eco y mis hwn, cawn hanes taith o amgylch Cwm y Glo, taith oedd yn rhan o ymgyrch ar y cyd rhwng Cyngor Gwynedd a Menter Fachwen i gael mwy o bobl i ddod allan i gerdded, er mwyn eu lles a'u hiechyd.

Yn 2022 cawsom un o'r hafau

sychaf a phoethaf erioed, ond yng nghlofn reolaidd Chwilota ddeg mlynedd yn ôl cawn wybod mai Awst 1912 oedd yr oeraf ers 1659.

Atgofion Arfon Wyn o Lanberis o'i gyfnod yn ymuno â'r RAF ar ddechrau'r Ail Ryfel Byd. Mae'n newid byd gwirioneddol i chwarelwr heb fawr o Saesneg, ond buan y mae'n dod i ddysgu sut i edrych ar ôl yr awyrenau enwog, y Spitfire.

Ymweliad gan ddau griw o Gristnogion ifanc o'r UDA dros yr haf. Yn yr wythnos gyntaf cafwyd ymweliad gan griw oedd yn arbenigwyr ar bêl-fasged, ac yna daeth côr ieuentid o Galiffornia draw yn ystod yr ail wythnos.



**mlynedd yn ôl!**

Hysbys gan BBC Cymru yn gofyn am gyfraniadau ar gyfer eu cyfres newydd Taro Naw. Anodd credu bod y rhaglen honno wedi ei gweld gyntaf 30 mlynedd yn ogystal!

**ECO'R WYDDFA**  
HYDREF 1992  
Pris 25c

**DWY OLWG AR ADDYSG CROESO I YSGOL NEWYDD**

**YR HEDDLU DRAENOG**

**DIM CROESO I'R DREFN NEWYDD**

**Tafarn Y Glyntwrog Llanrug**

Bwyd ardderchog am brisiau rhesymol  
Bydd croeso cynnes yma bob amser

**671191**

**Gohebydd:** Iola Llewelyn Gruffydd  
Tegannedd – 01286 650 035  
iolallew@hotmail.co.uk

**Llongyfarchiadau** i Rob ac Alma, Tan y Fron, ar ddod yn hen daid a nain am y tro cyntaf, ac i Nan Wyn a Huw Powell sy'n dod yn daid a nain am y tro cyntaf. Ganwyd Mari Ann Powell i Robin a Chloe draw yn yr Wyddrug. Pob hwyl i chi ar y magu!

Mae Meilir Tatum, Garn, Lôn Ceunant, Waunfawr wedi dathlu ei ben-blwydd yn flwydd oed ar 18fed Awst 2022, ac mae cyfarchion yn dod i chdi Meilir gan dy deulu ym Morfa Nefyn! Dyma gyfle i groesawu Meilir a'i rieni Alys a Keiron Tatum i Waunfawr, gan obeithio byddwch yn hapus iawn yn ein plith.

Hefyd, croeso i'r byd i Gwil Dafydd, trydydd mab i Beth ac Aron, Cwrt Cae Glas a brawd bach i Math a Llew. Gobeithio bydd y brodyr mawr wrth eu bodd yn helpu. Mae Gwil yn wŷr i Janet a Pete Greasley ac yn or-wŷr i Gwladys Greasley, Grace Dawson ac Ellen Griffiths, i gyd yn byw yma yn y pentref.

## Cydymdeimlad

Wrth groesawu Gwil Dafydd i'r byd, rydym hefyd yn cydymdeimlo â'r teulu sydd wedi profi dwy brofedigaeth mewn cyfnod byr. Bu farw Dafydd Emlyn Griffiths (David Mount), Llechwedd, Waunfawr ar y 5ed o Fedi. Roedd Dafydd ac Ellen ei wraig wedi symud yma o Bontnewydd ychydig flynyddoedd yn ôl ac roedd wedi cael gofal arbennig gan ei deulu yn ystod ei waeledd. Rydym yn cydymdeimlo gydag Ellen ei wraig, y teulu ehangach, yn arbennig gyda'r aelodau sy'n byw yn Waunfawr - ei or-wŷr Aron a Beth ei wraig, a'r gor-wyrion Math, Llew a Gwil.

## Teulu Pant Gwyn – llwyddiant cenedlaethol a lleol

Mae'n bleser unwaith eto cael llongyfarch Gerallt a Kerry Pant Gwyn ar eu llwyddiant ysgubol wrth arddangos eu defaid Valais Blacknose. Maent wedi ennill cymaint o wobrau yr haf yma, does dim posibl eu cynnwys i gyd yma! Ymhlith y prif wobrwyon mae gwobr Prif Bencampwr (overall supreme champion), pencampwriaethau'r



gyndeithas Valais Blacknose yn Carlisle, a'r Prif Bencampwr wrth gefn yn Sioe Frenhinol Cymru. Mae'r hogia Alfie a Luca hefyd yn cymryd diddordeb mawr yn y defaid a chafodd Alfie nifer

o lwyddiannau yn arddangos, camp arbennig iawn gan nad ydi o ond 9 oed! Mae'n siŵr bod Taid a Nain, Alfie a Heulwen Jones, Hafod Rhug Uchaf yn hynod o falch ohonoch i gyd.



Hefyd, bu farw David Greasley, Minafon, Waunfawr. Roedd wedi bod yn briod am 65 o flynyddoedd â Gwladys. Rydym yn cydymdeimlo gyda chi Gwladys, yn ogystal â gweddill y teulu ehangach ac yn meddwl yn arbennig am y rhai sy'n byw yma yn Waunfawr, sef Pete a Janet, Joanne a Sue, yr wyrion Beth, Sion, Dafydd a Marc, a'r gor-wyrion i gyd.

Cyn symud i Waunfawr, roedd David Greasley yn aelod o'r *Merchant Navy* ac yna'r *Air Sea Rescue* yn yr RAF. Wedyn fe sefydlodd *Snowdonia Fire Protection* mewn sied yn yr ardd - cwmni sydd wedi tyfu erbyn hyn i fod yn gyflogwr pwysig iawn yn yr

ardal ac yn cyflogi 80 o bobl yn y pentref. Roedd hefyd yn frwd iawn am fyd natur o bob math, ac wedi gwneud cyfraniad i fyd gwyllo adar fel rhywun oedd wedi cymhwysio i fodrwy adar, ac roedd wrth ei fodd yn pasio ei wybodaeth ymlaen i'r plantos.

## Priodas

Yn ystod yr haf, priododd Ieuan Parry, Pant Waen gynt, gydag Elin Williams o Sir Fôn. Buont yn byw a gweithio yng Nghaerdydd am flynyddoedd, ond bellach wedi symud yn ôl i'r gogledd i fyw. Dymuniadau gorau posib i chi'ch dau.

## Diolchiadau

Dymuna Pat a Raymond, Ffridd Felen ddiolch i bawb am eu cardiau a dymuniadau da ar achlysur dathlu eu priodas ddiemwnt yn ddiweddar.

## Merched y Wawr

Bydd y tymor newydd yn dechrau nos Iau 22ain Medi am 7.30PM yng Nghanolfan Waunfawr. Bydd noson gyntaf y flwyddyn newydd yn noson ymaelodi a chyfle am sgwrs a phaned. Mae rhaglen amrywiol wedi ei threfnu ar gyfer y flwyddyn ac mae croeso cynnes iawn i aelodau hen a newydd.

## Penblwyddi arbennig

Llongyfarchiadau i chi Glenda,

Ffarm Cross, ar ddathlu eich pen-blwydd yn 90 oed yn ystod yr haf, a gobeithio eich bod yn gwella wedi cyfnod yn yr ysbyty.

Hefyd, mae Ken Latham yn dathlu ei ben-blwydd yn 70 oed y mis yma. Mae'n bwriadu dathlu drwy gerdded ar hyd Clawdd Offa. Pob lwc i ti Ken, a gobeithio cei dywydd da.

## Llwyddiant pobl ifanc y pentref

Ers rhifyn diwethaf yr Eco, mae nifer fawr o bobl ifanc y pentref wedi cael canlyniadau arholiadau ysgol a choleg, wedi symud ymlaen i addysg bellach, wedi cael prentisiaethau, a chychwyn gweithio. Mae eraill wedi penderfynu ar flwyddyn allan ac am gael profiad gwaith cyn mynd i'r coleg, neu fynd i deithio cyn cychwyn gweithio. Beth bynnag rydych wedi penderfynu ei wneud, gobeithio'r gorau i chi gyd, a da iawn chi am ddod drwyddi wedi cyfnod anodd iawn yn ystod y pandemig.

## Plaid Cymru

Cynhelir cyfarfod blynyddol y gangen yn y dafarn am 7.30PM ar 15fed Medi. Os na fyddwch wedi gallu bod yn bresennol ac eisiau ymaelodi a/neu gyfrannu i waith y gangen, cysylltwch â'r ysgrifennydd ([iolallew@hotmail.co.uk](mailto:iolallew@hotmail.co.uk)) am fwy o wybodaeth. Bydd aelodau yn derbyn gwybodaeth drwy e-bost, fel arfer.



## Priodas Ddiemwnt

Llongyfarchiadau mawr i chi Pat a Raymond Parry, Ffridd Felen, Waunfawr ar achlysur dathlu priodas ddiemwnt dros yr Haf. Gobeithio i chi fwynhau dathlu gyda theulu a ffrindiau, a diolch am roi llun i ni o'r diwrnod hapus 60 mlynedd nôl - tyda chi ddim wedi newid dim!!

Hefyd, llongyfarchiadau i Nia a Garry, Stad Tŷ Hen ar ddathlu priodas arian yn ddiweddar.

# Ysgol Waunfawr

Braf oedd croesawu'r plant i'r ysgol yn dilyn y gwyliau haf. Yr oeddem hefyd yn croesawu dwy aelod o staff newydd sef Mrs Harding fel athrawes y dosbarth meithrin ac Anti Charline fel cymhorthydd ADY.

Mae 17 o wynebau newydd a hapus wedi cychwyn yn y dosbarth meithrin a phob un ohonynt yn wen o glust i glust yn chwarae yn y dosbarth.

## Campau'r Haf

Llongyfarchiadau i ddisgyblion am eu llwyddiannau yn ystod yr haf mewn gymnasteg, dringo a hefyd yn Sioe Môn.

## Lori Ni

Fel rhan o ymgyrch ddarllen yr

ysgol, daeth Lori Ni i'r ysgol er mwyn i bob disgybl gael dewis llyfr darllen ar gyfer yr hanner tymor.

## Themau

Themau y plant hynaf y tymor hwn yw Waunfawr a Chymru yn ystod cyfnod yr Ail Ryfel Byd. Cysylltwch os oes gennych awydd dod i'r ysgol i ddangos arteffactau, lluniau neu i adrodd hanes teuluol am gyfnod y Rhyfel. Bydd y plant ieuengaf yn astudio 'Dwi'n Anhygoel' a deinosoriaid.

## Clwb 100

Bydd y clwb yn ail-gychwyn eleni. Cost ymuno fydd £12 am y flwyddyn gyda £25 o wobr pob mis. Cysylltwch gyda'r ysgol os am ymuno.

## Her 3 Copa Cymru

Llongyfarchiadau i fachgen Blwyddyn 6 a'i dad am lwyddo i ddringo 3 copa Cymru yn ddiweddar ar gyfer yr Autistic Association. Da iawn wir!

## Ffarwelio

Yr ydym yn dymuno'r gorau i Anti Nia wrth iddi orffen gweithio yng nghegin yr ysgol. Pob hwyl i chi a chofiwch alw draw i'n gweld.

Yr ydym hefyd yn ddiolchgar iawn i Susan Williams am ei gwaith di-flino o gynnal gwasanaethau yn yr ysgol. Yr ydym wedi mwynhau eich croesawu i'r ysgol yn fawr iawn. Dymunwn y gorau i chi ar gyfer y dyfodol. Peidiwch â bod yn ddiethr.





**FFRAMIA**  
Parc Padarn Llanberis  
(01286) 870922  
Gwasanaeth  
**FFRAMIO LLUNIAU**

[www.fframia.com](http://www.fframia.com)

**AVW**  
ADVANCED VEHICLE WORKSHOP

Arbenigwyr mewn ceir VW  
Audi, Seast, Skoda a Porche

Gwasanaeth Lleol, Cyfeillgar a Phroffesiynol ers 1975

**01286 673559**





Parth 2, Stad Ddiwidiannol Cibyn, Caernarfon, LL55 2BD - [www.AVWBosch.co.uk](http://www.AVWBosch.co.uk)

# Cyngor Cymuned Llanberis

## Cofnodion Cyfarfod Mis Gorffennaf 2022:

### 1 CROESO:

Cofnodion cyfarfod misol rheolaidd y Cyngor nos Fercher y 13eg o Orffennaf am 7.00yh yn Y Ganolfan, Llanberis. Estynnwyd croeso i'r aelodau gan y Cadeirydd.

### 2 PRESENNOL ac YMDDIHEURIADAU:

**Ward Padarn:** Rhys ap Gwilym, Emlyn Baylis, Gwilym Evans, Heather L Jones, Kevin Morris Jones, Cyng. Kim Jones, Nia Jones, Louise Price, Helen Sharp, Trystan Thomas.

**Ward Peris:** Iola Owen, Llinos Haf Pritchard (Cadeirydd).

**Ymddiheuriadau:** Iwan Harding. Hefyd yn bresennol: Dei Tomos (Clerc).

### 3 DATGAN BUDDIANT:

Cofnodir, os yn berthnasol, o dan y gwahanol benawdau.

### 4 CADARNHAU COFNODION:

Cadarnhawyd cofnodion cyfarfod nos Fercher yr 8fed o Fehefin, 2022 fel rhai cywir ac fe'i llofnodwyd gan y Cadeirydd. Cynnig ac eilio: HLJ / RhaG

### 5 MATERION YN CODI O'R COFNODION:

#### 1. Cysgodfan Bws:

Yr arian am godi'r gysgodfan newydd yn dal heb ei dderbyn er bod y ffurflen wedi ei llenwi.

#### 2. National Grid - Gwaith Ffordd:

Adroddodd KJ ac EB iddynt ar adegau gwahanol drafod sefyllfa'r gwaith gyda National Grid. Cafwyd ar ddeall na fydd y fynedfa orllewinol o Ffordd Osgoi Llanberis i'r pentref yn cael ei chau yn gyfan gwbl pan fydd angen agor ar ei thraws. Mae amserlen y cwmni'n dal yn aneglur a phawb yn methu deall pam na wneir y gwaith ar draws y caeau rŵan a hithau'n sych. Cafwyd ar ddeall (wedyn) y bydd peth o'r gwaith yn symud i ochr isaf Garej Beran.

#### 3. Mainc y Fynwent:

Gorffennwyd y gwaith o dynnu'r fainc a fe'i cyflwynwyd i Eglwys Nant Peris. Ni chafwyd dyddiad pryd y derbynir y fainc newydd 'er cof'.

#### 4. Cae'r Ddôl a Defaid:

Amharod ydi CG i osod giât yn lle'r un a dynnwyd wrth fynedfa Cae'r Ddôl oherwydd cwynion gan berson anabl a does yna fawr o obaith chwaith cael caniatâd i greu corlan i ddal y defaid crwydrol chwaith.

5.

#### Trafnidiaeth a phlant ysgol:

Yn dilyn cynnig cydweithio gydag Ysgol Dolbadarn i geisio cynyddu diogelwch plant ar y ffordd i'r ysgol ar Lôn Tŷ Du a Ffordd Capel Coch cafwyd ymateb gan yr ysgol. Dywedodd y prifathro ei fod yn diolch am ein e-bost ac y byddai'r ysgol yn sicr o atgoffa rhieni

ddechrau Medi. Ychwanegodd "Mae'n rhywbeth rydym yn gorfod eu hatgoffa yn rheolaidd o ddiogelwch ar waelod y ffordd". Awgrymwyd cysylltu eto ar ddechrau tymor yr Hydref.

#### 6. Ci Peryglus:

Mewn ymateb i ymholiad y Clerc a Swyddog Cefn Gwlad o Heddlu Gogledd Cymru (HGC) am gi yn ymosod ar oen cafwyd ar ddeall mai dim ond pan mae hynny'n digwydd ar dir amaethyddol y mae modd erlyn perchennog y ci. Gan fod yr achos dan sylw wedi bod ar y stryd, doedd dim y medrai'r heddlu ei wneud. Adroddwyd fod HGC yn ymwybodol o hanes y ci. Awgrymwyd ysgrifennu at y perchennog ar ran y Cyngor i sôn fod pryder lleol am ymddygiad y ci.

#### 7. Agor toiledau:

Adroddwyd fod y trefniant i agor y toiledau bob yn ail Sadwrn a Sul yn gweithio'n dda. Diolchwyd i'r rhai fu wrthi.

#### 8. Clwb Ieuentid:

Mae'n amlwg o gyllideb y Cyngor nad oes modd cefnogi'r bwriad gan Gyngor Gwynedd (CG) i agor Clwb Ieuentid yn Llanberis yn yr Hydref. Roedd y cais, nad oedd wedi dod yn uniongyrchol i'r Cyngor hwn, yn un llawer rhy hwyr i'w gynnwys yn y gyllideb bresennol ac mae'n ymddangos nad oes gan CG unrhyw fwriad i neilltuo unrhyw arian i gynnal y Clwb. Byddai'r baich yn disgyn ar y gymuned leol. Codwyd cwestiwn yn holi a oedd digon o ddiddordeb a digon o aelodau i gynnal Clwb o gofio fod rhai o ieuentid yr ardal eisoes yn mynd i glwb Llanrug. Crybwyllwyd y gallai pwyllgor Y Ganolfan o bosib gynorthwyo, a gofynnwyd tybed a fyddai modd i'r pwyllgor ystyried hynny.

#### 9. Dolbadarn:

Cafwyd adroddiad gan KJ a oedd mewn cysylltiad â'r awdurdodau perthnasol fod gwell trefn yn Nolbadarn erbyn hyn a'r gwasanaethau cymdeithasol mewn cysylltiad cyson.

#### 10. Llythyr Llanrug:

Roedd y Clerc yn obeithiol y gellid cynnal cyfarfod gyda'r ddau Gyngor arall i drafod cynnwys y llythyr ym mis Medi.

#### 6 MATERION ERAILL:

##### 1. Hen lyfrgell Llanberis:

Cafwyd ar ddeall trwy KJ fod bwriad gan CG i adeiladu tri thŷ ar safle'r hen lyfrgell. Mynegwyd peth pryder am drafnidiaeth a faint o lefydd parcio fyddai ar gael. Dywedodd KJ ei bod am ofyn i CG ymgynghori yn lleol gyda thrigolion Ffordd Capel Coch cyn bwrw 'mlaen â'r cynllun. Cefnogwyd hynny.

##### 2. Y Glyn:

Mae'n wybyddus bellach fod CG yn bwriadu gwella safle'r Glyn ar lan llyn Padarn. Bu'r Cyngor hwn yn pwyso ers blynyddoedd am ddatblygu'r safle gan fynnu bod angen rhoi wyneb ar y meysydd parcio a chodi tâl am barcio. Bellach cafodd y Cyngor nifer o grantiau i'w gynorthwyo i wneud y gwaith; un o Gronfa Y Pethau Pwysig. Mae'n debyg mai maes o law wedi cwblhau'r gwaith yma y bydd rhaid talu am barcio. Bryd hynny dylid mynnu ystyriaeth i bobl leol gael parcio am ddim neu yn rhatach.

##### 3. Cae Fron-deg:

Roedd sibrydion wedi bod yn lleol fod bwriad gan rywun i greu rhandiroedd gardd ar dir y cae. Ers blynyddoedd lawer mae'r Cyngor hwn wedi gofalu am y cae gan dorri'r gwair yn gyson, o leiaf dair gwaith y tymor a rhai blynyddoedd yn ôl gosodwyd ffens hefyd ar ddwy ochr y cae i atal peli'r plant rhag mynd i'r gerddi islaw. Bu ymdrech dro'n ôl i ddarganfod pwy oedd y perchennog ond i ddim diben, awgrymwyd ymdrech arall gan ddefnyddio cyfreithiwr y tro hwn ac o bosib profi ei fod yn eiddo'r Cyngor hwn oherwydd blynyddoedd o ddefnydd. Cynnig ac eilio: HLJ / RhaG.

##### 4. Cae'r Ddôl:

Adroddwyd ei bod yn ymddangos fod symud digwyddiadau a rasys



**Gwyliau ARVONIA**

*bonded coach holidays*

- Gwyliau ym Mhrydain ac Ewrop
- Teithiau grŵp
- Cyngherddau a sioeau
- Teithiau diwrnod
- Teithiau dros nos
- Cerbydau moethus

01286-675175 [www.arvonias.co.uk](http://www.arvonias.co.uk)



**GERAIN T OWEN**

**CARPEDI**

Cil y Mynydd  
Waunfawr  
Gwynedd

A Uned 5 Gwyrfa Mill, Bontnewydd

(01286)650552 Symudol - 07712779475

**CARPEDI**

**TEILS VINYLS**

DEWIS MAWR  
O BATRYMAU



**ECO'r Wyddfa**

[www.ecorwyddfa.co.uk](http://www.ecorwyddfa.co.uk)





mawr o Gae'r Ddôl i'r safle newydd yn gweithio. Wedi peth trafferthion ar gyfer y ras gyntaf, mae pethau bellach yn rhedeg yn esmwyth. Mae'r prif gae'n cael ei arbed a'r sŵn a'r symud ymhellach oddi wrth y tai ym Maes Padarn. Cafwyd adolygiad ar ôl y digwyddiad cyntaf gyda KJ, EB a'r Clerc yn bresennol a bu KJ a'r Clerc yn edrych ar y cae cyn dechrau'r ail ddigwyddiad a chael ar ddeall fod pethau'n rhedeg yn rhwydd a'r cae wedi ei baratoi yn addas.

### 5. Cae Chwarae, Ger y Llyn:

Cafwyd nifer o esiamplau a phrisiau o offer addas i blant bach ar gyfer y cae chwarae a phenderfynwyd yn unfrydol i brynu offer gan gwmni GLJ, Bethesda.

### 7 GOHEBIAETH:

#### 1. CG - Ardal Ni 2035:

Llythyr yn nodi fod bwriad i gynnal cyfarfod i drafod yr arolwg a gynhaliwyd yn gynharach eleni, ynglŷn â dymuniadau pobl ar gyfer dyfodol eu cymunedau, rhywbryd tua diwedd Medi. Dyma ran o Fframwaith Adfywio Gwynedd.

#### 2. Llythyr MB:

Derbyniwyd llythyr oddi wrth un o drigolion y pentref yn pwysu ar yr aelodau i fod yn ymwybodol o'r llanast a'r budreddi sydd yn aml ger y Y Glyn a'r pyllau ar lan y llyn. Roedd y llythyr yn mynnu nad oes gan bobl, yn lleol ac yn ymwelwyr ddim parch tuag at y pentref a'r ardal ac roedd yn teimlo nad oedd digon o ofal gan y cyhoedd na'r awdurdodau o'r amgylchedd. Roedd yn pwysu fod angen i'r Cyngor fod yn fwy gweithredol. Mewn ymateb dywedwyd fod y Cyngor hwn yn ymwybodol o'r problemau ac yn ceisio ymateb i bob cwyn a digwyddiad.

#### 3. CG - Ras yr Wyddfa:

Roedd manylion am gau ffyrdd adeg y ras wedi dod i law. Ar y ffurflen roedd sôn am gau am nifer o oriau. Pan gysylltodd y Clerc a'r Cyngor dywedwyd mai dim ond adlewyrchu y cais yr oedd y gorchymyn. Darganfuwyd wedyn fod y trefnydd y ras wedi gwneud camgymeriad, ac roedd wedi syrthio ar ei fai. Newidiwyd y gorchymyn i adlewyrchu hynny, ond roedd y Clerc yn siomedig nad oedd swyddogion Cyngor Gwynedd yn ystyried yn fanwl y ceisiadau, yn enwedig pan mae

cais i gau'r ffyrdd am oriau hir. Mae trigolion yr ardal wedi cael mwy na'u siâr o drafferthion trafniadaeth eleni gyda gosod dwythellau ar gyfer y llinell drydan o dan yr A4086 rhwng Llanberis a Phenllyn.

### 8 CYNLLUNIO:

• **C22/0529/15/DT** - Cil Melyn, 8 Stryd Warden, Llanberis - *trosi to fflat yn deras to. Ffenestr gefn llawr cyntaf i'w thrawsnewid yn ddrws i ganiatáu mynediad a rhwystr o amgylch perimedr y to fflat + decin ar y llawr.*

Ymateb: Wedi trafodaeth penderfynwyd yn unfrydol y dylid gwrthod y cais yma am y gallai'r datblygiad hwn ymyrryd a phreifatrwydd cymdogion.

• **C22/0565/15/LL** - V12 Outdoor, Stryd Fawr, Llanberis - *trosi llofft presennol yn fflat hunangynhaliol gan gynnwys balconi ac estyniad i gefn yr adeilad.*

Ymateb: Wedi trafodaeth penderfynwyd fod peth pryder ynglŷn â'r cais hwn, yn benodol am breifatrwydd tai cyfagos o'r balconi arfaethedig. Hefyd holwyd a oedd yna le parcio ar gyfer y llety ychwanegol yr oedd cais yma am ei greu. Cynnig ac eilio: TT / LHPP; RhaG / TT

### 9 MATERION ARIANNOL:

1) **Yn y Banc ar yr 28ain o Fehefin, 2022**

**Cyfrif Cyfredol:** £36,797.61 **Cyfrif Cadw:** £66.52

2) **Cadarnhawyd y taliadau canlynol:**

**CYFANSWM - £2,279.64**

3) **Arian a dderbyniwyd rhwng 29/05/2022 a 28/06/2022:**

**CYFANSWM ... .. £3,685.00**

Cynnig ac eilio'r holl faterion ariannol: TT / RhaG.

### 10 CYFARFOD NESAF:

Dyddiad y cyfarfod nesaf. Nos Fercher y 14eg o Fedi, 2022 am 7.00yh yn Y Ganolfan.

### Arwyddwyd a chafwyd yn gywir:

Cadeirydd: Llinos Haf Pritchard  
Clerc: Dei Tomos  
Dyddiad: 14eg o Fedi, 2022



## Swydd!

**Goruchwylydd Bwyd a Diod**  
Caffi'r Ffowntan -  
Amgueddfa Lechi Cymru Llanberis

- Oriau gwaith: 21 awr yr wythnos
- Cyflog: £19,876.69 - £24,202.23
- Dyddiad cau: 30/09/2022

Darllenwch y disgrifiad swydd llawn yma:  
[amgueddfa.cymru/swyddi/swyddi-gwag](http://amgueddfa.cymru/swyddi/swyddi-gwag)

I ymgeisio danfonwch lythyr a CV at:  
[llechi@amgueddfacymru.ac.uk](mailto:llechi@amgueddfacymru.ac.uk)

**AMGUEDDFA**  
**CYMRU**

**CEIR CYMRU**



Diolch am gefnogaeth  
ein cwsmeriaid yn Eryri

dros **25** mlynedd

[Gareth.w.jones@hotmail.co.uk](mailto:Gareth.w.jones@hotmail.co.uk)  
[www.ceircymru.com](http://www.ceircymru.com)

Bethel (B4366) Caernarfon Gwynedd LL55 1UN  
01248-671770/670451

## Gwasanaeth Prydau yn y Gymuned

### Age Cymru Gwynedd a Môn

Prydau bwyd wedi'u darparu o **Caffi'r Cartref**

**Age Cymru Gwynedd a Môn,**  
Bontnewydd a'u cludo i'ch cartref

(Ar gael Dydd Llun i Ddydd Gwener)

**Cost prif gwrs yn £6 neu gost prif gwrs a phwddin yn £8.50 (yn cynnwys cost cludiant)**

Ffoniwch 01286 685 926 neu ebost [mow@acgm.co.uk](mailto:mow@acgm.co.uk) am wybodaeth neu i archebu.

*Rydym hefyd yn chwilio am yrrwyr i wirfoddoli gyda cludo'r prydau (ad-delir 40c y filltir)*



# Cyngor Cymuned Llanrug

## Crynodeb o Gofnodion mis Ebrill

1. Pwyllgor y Fynwent. Adroddwyd fod y pwyllgor wedi cael cyfarfod buddiol iawn yn y fynwent efo cwmni seiri maen, lle bu cyfle i egluro'r gwaith sy'n cael ei wneud a'r cynlluniau at y dyfodol. Bu trafod hefyd am y placiau newydd i ddynodi gwahanol adrannau'r fynwent, am bwrcasu hysbyswrdd newydd, ac am gwyn wedi ei derbyn am gyflwr cofeb ar ôl i'r gwair gael ei dorri.

Bydd y cyngor yn cysylltu â'r Eglwys yng Nghymru a gyda Chyngor Gwynedd am gyflwr y wal sy'n bochio'n beryglus ar y ffordd i'r fynwent.

2. Adroddiad y Cyngorydd Berwyn Parry Jones, aelod dros Gwm-y-Glo ar Gyngor Gwynedd.

3. Adroddiad y Cyngorydd Beca Brown, aelod dros Lanrug ar Gyngor Gwynedd.

4. Ystyried cais am gymorth gan Theatr Bara Caws. Penderfynwyd cyfrannu £100.

5. Ysgrifennwyd llythyr at Jeremy Miles A.S. yn cefnogi safiad Cylch yr Iaith (Enwau Lleoedd Cymraeg).

6. Trafodwyd erthygl yn Eco'r Wyddfa am gyflwr system garthffosiaeth Llanrug. Ceisio mwy o wybodaeth.

7. Ceisiadau cynllunio.

Cais deiliaid tŷ ar gyfer codi estyniad unllawr at gefn yr eiddo. Byngalow, Bryn Llan, Llanrug.

Penderfyniad: Dim gwrthwynebiad ond pryder am faterion parcio.

Cais i droi atig unedau 19 i 22 Fflatiau Seiont, gan osod pedair ffenestr gromen yn y to er mwyn creu ystafelloedd gwely ychwanegol.

Penderfyniad: Dim gwrthwynebiad.

Mae'r gwaith arfaethedig yn cynnwys ychwanegu arae solar ar ddrychiad de-ddwyrain to'r Atodiad ac ar y clawdd daear sy'n wynebu'r de-ddwyrain sy'n rhedeg ar hyd y dreif. Tan Rhiw, Cwm-y-Glo.

Penderfyniad: Dim gwrthwynebiad.

ch) Estyniad deulawr yng nghefn tŷ. Bryn Crwn Cottage, Cwm-y-Glo.

Penderfyniad: Dim gwrthwynebiad. Porth at flaen tŷ annedd. 2, Bryn Gwyn, Ceunant.

Penderfyniad: Dim gwrthwynebiad. Adeiladu modurdy domestig. Tŷ Isaf, Bryniau Fawnog, Llanrug.

Penderfyniad: Dim gwrthwynebiad.

## Crynodeb o Gofnodion mis Mai

1. Y Fynwent

- Hysbyswrdd newydd i'r fynwent angen ei archebu.

- Cwyt am dorian gwair i gael ei drafod gan Bwyllgor y Fynwent maes o law.

2. Adroddiad y Cyngorydd Berwyn Parry Jones, aelod dros Gwm-y-Glo ar Gyngor Gwynedd.

3. Adroddiad y Cyngorydd Beca Brown, aelod dros Lanrug ar Gyngor Gwynedd.

4. Ceisiadau Cynllunio.

Estyniad deulawr to gwastad yn y cefn. 3, Tai Tan Y Coed, Ceunant.

Penderfynwyd: Cefnogi'r cais yn unfrydol. Dymchwel estyniad unllawr ac adeiladu estyniad deulawr. Madryn House, Ffordd yr Orsaf, Llanrug.

Penderfynwyd: Cefnogi'r cais yn unfrydol.

## Crynodeb o Gofnodion mis Mehefin

1. Adroddiad y Cyngorydd Berwyn Parry Jones, aelod dros Cwm-y-Glo ar Gyngor Gwynedd.

2. Adroddiad y Cyngorydd Beca Brown, aelod dros Lanrug ar Gyngor Gwynedd.

3. Derbyn adroddiad yr archwiliwr mewnol ar gyfer 2021/22. Nid oedd wedi darganfod dim i ddod i sylw'r cyngor, a diolchwyd i'r clerc am ei waith.

4. Diweddariad ar newyddlen y cyngor ar gyfer 2022. Bydd fersiwn drafft yn dod gerbron y cyngor llawn maes o law.

5. Diweddariad am ymddangosiad o

Glymog Japan ar safle yn Cwm. Arbenigwr wedi ymchwilio a rhaglen wedi ei gytuno i waredu'r broblem.

6. Ceisiadau cynllunio.

a) Estyniad un llawr yn cynnwys to fflat at gefn yr eiddo. Llys Eiddon, Lon Groes, Llanrug.

Penderfyniad: Cefnogi'r cais.

b) Addasu neu ryddhau rhwymedigaethau cynllunio Tir / At Cae'r Eglwys, Ffordd Llanberis, Llanrug.

Methu dod i benderfyniad ar y cais yma hyd nes bydd tystiolaeth fod angen tai / byngalow fforddiadwy.

## Crynodeb o Gofnodion mis Gorffennaf

1. Cafwyd adroddiad ar y ddwy sesiwn agoriadol o Gynulliad Cymunedol ar yr Hinsawdd.

2. Rhoddwyd sylw i adroddiad yn Eco'r Wyddfa am ddiffygion posib system garthffosiaeth ardal Llanrug.

3. Mae'r ddwy goeden er cof am y diweddwr Brian Jones a Charles Jones wedi eu plannu.

4. Cafwyd adroddiad am gyfarfod Pwyllgor y Fynwent. Ymysg yr hyn a drafodwyd oedd yr angen eto am asesiad risg, ffioedd gosod cerrig coffa, y diffyg ymateb gan yr Eglwys yng Nghymru i nifer o'n pryderon, cwynion am ddefaid yn y fynwent, a manylion ynglyn â hysbyswrdd newydd. Diolchwyd i aelodau'r pwyllgor am eu gwaith.

5. Y Pwyllgor Hamdden - Pynciau trafod oedd amcanion y pwyllgor, y sesiynau codi sbwriel, diffibriliau yr ardal, biniau baw cŵn, trefniadau Nadolig, diogelwch y gampfa ffitrwydd yn Cwm, cae chwarae Nant-y-Glyn a'r angen am siglen newydd i gae chwarae Pwll Moelyn. Diolchwyd i aelodau'r pwyllgor am eu gwaith.

6. Trafodwyd un cais cynllunio.

Estyniad unllawr ochr, Bryn Y Maen, Ceunant. Dim gwrthwynebiad.

## Gwaith Coffaol LLANRUG

Y Sgwâr  
Llanrug  
Caernarfon  
Gwynedd  
LL55 4AA

☎ **01286 672898**



## AM WASANAETH PERSONOL A GOFALUS


# DYLAN GRIFFITH

*Trefnwyr Angladdau Annibynnol a Lleol*

**TROS Y WAEN PENISARWAEN**

Gwasanaeth Teimladwy a Phersonol  
24 Awr y Dydd  
Capel Gorffwys Preifat  
Yn Gwasanaethu yr Holl Ardal  
Busnes Teuluol

**Ffôn : 01286 871833 (SYMUDOL: 07778127394)**



# Ar ben arall i'r lein

Yntydi hi wedi bod yn haf prysur? Yr hen dywydd braf heulog 'ma wedi denu digonedd o bobol o gwmpas i fwynhau'r fro, a hynny yn ei dro yn arwain at barcio, gwersylla a chryn ymddygiad afreolus o gwmpas yr hen le 'ma. Er hyn, rydym fel cymdeithas yn dibynnu tipyn ar ymwelwyr i aros gyda ni yn y Felin ym Mhontllyfni, yn ogystal â mwynhau tipyn ar ein dyfroedd.

Rhai o atyniadau'r clwb ydi mwynhau'r pleser o bysgota a chael tipyn o lonyddwch oddi wrth bwysa cynyddol yn hen fyd yma. Wel eleni mae hyn wedi bod allan o'r cwestiwn gyda'r pwysau cynyddol ar ddefnyddio Padarn fel canolfan nofio, canwio a phadl fyrddio. Cymaint ydi'r defnydd wedi bod ar yr hen lyn, mae wedi bod yn amhosib mynd allan gyda'r cwch i chwilio am ryw dorgoch neu ddau at fy swper. Wel tydi hyn ddim yn hollol wir, gan ar fore Ras yr Wyddfa mi oeddwn allan am tua 6.30 y bore, a doedd be oedd yn fy nghroesawu ddim yn bleserus iawn. Mae'n amlwg fod gwaith carthffos Llanberis yn cam-fihafio unwaith eto. Roedd y drewdod a safon yr arllwysiad yn ofnadwy. Dydw i ddim am ehangu 'mhellach ar hyn, ond mae'r manylion i'w gweld ar Seiont Gwryfai a Llyfni (Facebook). Os ydych mewn hwyliu go lew, tarwch olwg hefyd ar Grŵp Cymunedol Llanberis (Facebook) i weld be sy'n mynd ymlaen o gwmpas y lle.

Wrth droi at y 'sgota, araf iawn yw pethau dros yr holl ddyfroedd, ond mewn gwirionedd dyma be oedd i'w ddisgwyl gyda'r tywydd sych di-baid sydd wedi bod o'n cwmpas am gyfnod hir. Mi lawiodd rhyw ychydig ddiwedd Mehefin a dechrau Gorffennaf, ond dim digon i roi'r llif mawr a fuasai'n rhoi temtasiwn i'r eog a'r gwyniaid adael diogelwch y Fenai. Er y sychdwr mae rhyw ychydig wedi ei mentro hi gyda gwaelod y Llyfni yn fangre go boblogaidd i rai o'r ffyddloniaid, er does dim o faint yn dod i'r rhwyd. Yr unig beth sydd wedi ei drosglwyddo imi yw'r ffaith fod y potsio unwaith eto fel epidemig yn ardal Pontllyfni, ac er rhoi'r manylion i Gyfoeth Naturiol Cymru, does dim i weld yn cael ei wneud. Fel dywedodd un wrthyf, mae'r rhain fel yr heddlu, ond yn eistedd ar eu dwylo!

Er bod y tri llif Awst wedi ein hosgoi ar y Seiont, mae tipyn gwell hwyl wedi dod i ffordd yr ychydig rai sydd yn dal iddi er y dŵr isel. Mae'n werth cyfeirio at ddau ohonynt sef Adam Burton, Caernarfon a Ian Williams, Llanberis. Mae'r ddau yma'n llwyddo gyda gwyniaid hyfryd, a'r mwyaf hyd yn hyn yn syrthio i Adam, sef un braf am 10pwys. Mae llongyfarchiadau hefyd i Adam am ddod yn aelod o dîm pysgota pluen ieuencid Cymru. Dalier ati ac mi fydd dyfodol llewyrchus iawn o dy flaen, a llond trol o hwyl.

Does dim adroddiad i law o'r Gwryfai.

Araf dros ben ydi hi wedi bod ar y llynnoedd, yn enwedig Cwellyn a Nantlle, dau lyn sydd yn enwog am baroddrwydd ei brithyll brown



Llun Tim Orr'

am gymryd y bluen. Mae'r pysgod hyfryd yma i weld fel eu bod yn osgoi'r cynhesrwydd ac mewn trwmgwsg yn y dyfnderoedd gyda dim ond rhyw ddyrniad wedi dod i'r rhwyd dros y ddau fis diwethaf.

Er bod y 'sgota'n araf mae ein glanfa ar Nantlle wedi bod yn denu tipyn o gwmniau teledu dros yr haf. Pwy welodd y darn arbennig ar Heno o Rhys Meirion yn canu 'Fel hyn am byth' gan Hywel Gwynfryn? Mae'n werth ei weld, ac os ydach chi wedi ei golli chwiliwch am Heno/Rhys Meirion/Nantlle ar eich cyfrifiadur neu ffôn ac mi ddaw i fyny ar 'YouTube'. Mae'r un cwmni wedi bod yn ffilmio Dafydd Iwan hefyd, felly mae hen edrych ymlaen at weld y rhaglen.

Mae'n syndod mawr, er yr holl stocio, fod Llyn y Dywarchen wedi slofi. Daeth hyn i'm sylw gan fod padelli'r fro, yn enwedig rhai Llanrug, wedi bod yn eithriadol o lwglyd dros y mis a fu. Eto yma mae'r cwmniau ffilmio wedi bod wrthi'n brysur. Colli ar un llaw ac ennill gyda'r llaw arall! Tydi'r hen fyd 'ma'n beth rhyfedd!



Llun HP

Dyma fis arall ble mae un o ffyddloniaid y byd pysgota wedi ein gadael. Buom yn ffarwelio â Dafydd Ellis; cofi go iawn oedd Dafydd, un hwyliog dros ben, a dwi wedi cael llawer o hwyl a hanesion ganddo pan oedd pawb yn ymgynnull yng nghwt y ddeorfa yn Crawia. Roedd ei hanesion am yr hen gofis yn werth chweil. Mi fu am amser maith ynghlwm â'r a'r diwydiant rhwydo 'samons' ar y Fenai, ac roedd am flynyddoedd lawer yn ddeilydd ar drwydded rwydo. Ond fel mae amser yn hedfan, gydag ymadawiad Dafydd El does ond tri o'r hen ddeilyddion trwydded gyda ni o hwyd - a dyma nhw i chi - Tony Brown, Waunfawr,

Robert Watkinson, Caernarfon a Willie Bee nawr yn trigo ym Mhenygroes.

Os am fwy o hanes y criw rhwydo yna cofiwch ddarllen y llyfryn ardderchog gan y diweddar Alun Lewis Jones, Felinheli sef 'Hanes Cychod Salmon Caernarfon'. Rydym fel cymdeithas yn ymestyn ein cydymdeimlad i Sulwen a'r teulu oll.

Dyma fymryn o wybodaeth i chi - daeth rhwydo eog i ben ar y Fenai ar ddiwedd Awst 1997 pan ddaeth Dŵr Cymru, sef yr awdurdod rheoli pysgodfeydd yr amser hynny, a deddfau i atal yr arferiad. Mi fûm yn eithriadol o ffodus gan i Robat Watkinson ganiatau imi ei ffilmio yn rhwydo yn ystod mis olaf y gamp. Mae'n bwysig fod cofnod ar gael o sut oedd pethau, er hynny mae gennyf hefyd gopi o ffilm 8mm gefais gan y diweddar O.J. Thomas, Caernarfon o'r gwahanol ddulliau o bysgota ar y Fenai yn ystod y 1950au.



Rhai o'r tyniadau olaf - Clwt Tŷ Calch ar y Fenai Awst 1997. Lluniau HP

A nodyn wrth gloi i'ch atgoffa na fydd yn bosib prynu trwydded genwair o'r Swyddfa Bost ar ôl 15fed Ionawr 2023.

**Huw Price Hughes**



## HYDREF

A dyna ddiwedd ar y tywydd poeth a'r sychder. O'r diwedd cawsom law i lenwi'r cynhwysyddion dŵr a saib rhag gorfod dyfrio'n feunyddiol.

Gobeithio cawsom chi amser i eistedd allan yn yr haul yn ystod misoedd yr haf i fwynhau eich holl waith caled yn creu gardd hardd, ac efallai i gael taith fach i weld gerddi hardd eraill yn y parthau hyn. Cewch hanes ambell un gen i yn ystod y misoedd nesaf ac ambell lun o erddi'r haf i godi'n calonnau yn ystod misoedd oer yr hydref a'r gaeaf.

### Plannu bylbiau

Tybed gawsom chi gyfle hefyd i edrych drwy'r catalogau neu i ymweld â'r canolfannau garddio a'r archfarchnadoedd i weld beth sydd ar gael, o ran bylbiau, i'w plannu ar gyfer y gwanwyn. Am unwaith bum yn ddigon trefnus i blannu'r bylbiau *hyacinth* ddechrau mis Medi (gydag un o'r wyrion yn helpu ei nain yn ddigon dyfal chwarae teg iddo fo). Dyna anrheg Nadolig i mi fy hun, mam a fy merch wedi ei sortio!

Ond os na chwarsom chi amser i blannu bylbiau ym mis Medi, na phoener, bachwch ar unrhyw dywydd braf ym mis Hydref i blannu bylbiau o bob siâp a maint. Bydd y pridd yn dal yn gynnes ac fe fydd cyfle iddyn nhw fagu gwreiddiau, ond 'hold on Defi John...' peidiwch â phlannu tiwlipau tan ddiwedd Tachwedd. Os am eu gosod yn anffurfiol, taflwch nhw i fyny i'r awyr cyn eu plannu yn lle maen nhw'n disgyn. Os oes ganddoch chi gi chwareus, rhowch o yn y tŷ cyn gwneud hyn... Mae rhaw fach/plannwr sy'n dangos dyfnder y plannu'n hynod ddefnyddiol hefyd.



### Cynllunio ymlaen llaw

Soniais yn y rhifyn diwethaf i mi gael fy siomi gan i mi fod yn rhy hwyr yn archebu blodau Mihangel (*chrysanthemums*) i gael blodau i'r tŷ - rwyf wedi gweld rhai hyfryd mewn catalog ac wedi archebu rhai i gyrraedd ym mis Mai 2023! Heb dyfu rhai ers blynyddoedd ond yn edrych ymlaen at gael sialens fach newydd eto flwyddyn nesaf. Peth felly ydy garddio ynte - dysgu drwy ein camgymeriadau a'n llwyddiannau.

### Creu lawnt

Oherwydd y misoedd sychion a gawsom efallai eich bod angen rhoi sylw i'ch lawnt - trwsio patsys sydd wedi moeli neu frownio ac awyru a sgrifffio'r hyn sydd ganddoch. Mae mis Hydref hefyd yn amser da i hadu lawnt newydd. Gallwch hefyd, os ydych chi'n ddi-fynadd fel fi, osod tywyrch os ydych chi am gael lawnt yn gynt er bydd angen dyfrhau os na fydd llawer o law yn disgyn yn ystod mis Hydref (can dŵr cofiwch os ydy'r gwaharddiad ar ddefnyddio peipen ddŵr yn parhau mewn grym).

Parhewch i dorri lawnt sefydlog sy'n dal i dyfu, ond gwylwch nad ydych yn gosod y llafnau'n rhy isel ar y peiriant torri gwair, mae'n syniad gadael hyd at 3" o dyfiant dros y gaeaf. Mae'n well peidio â throedio'r lawnt, os yw'n bosib, oni bai eich bod angen casglu unrhyw ddail sydd wedi disgyn arni. Os oes llawer o goed o gwmpas eich cartref mae hŵfyr dail yn ddefnyddiol, er rhaid i mi gyfaddef dwi'n cael yr hŵfyr braidd yn drwm, felly job y gŵr yw hwn acw. Well gen i ddefnyddio dwy bawen blastig neu gribin i'w codi nhw. Mae casglu'r dail sy'n disgyn yn help garw at gadw'ch lawnt yn iach, gan nad yw'r dail yn aros yn dwmpathau slwtslyd arni.

### Compost a deilbridd

Wrth godi'r dail oddi ar y lawnt mae'r hŵfyr yn malu'r dail yn ddarnau llai, sydd wedyn yn ei dro yn cyflymu a hyrwyddo'r broses o greu compost neu ddeilbridd (*leaf mould*). Mae deilbridd dwy flynedd yn ôl bellach yn barod i'w gymysgu efo'r compost o'r ganolfan arddio a byddaf yn ei ddefnyddio wrth blannu planhigion newydd ac fel taenfa (*mulch*) o gwmpas planhigion tyner dros fisoedd y gaeaf. Er, erbyn meddwl os ydy o'n dyner wneith o



ddim goroesi gaeaf ffordd hyn beth bynnag! Mae'n ffordd o gadw costau i lawr hefyd ac yn llesol i'r amgylchedd gan nad ydych yn defnyddio mawn. Mi fydd deilbridd llynedd yn barod erbyn y gwanwyn (gan fy mod wedi cofio ei ddyfrio a'i droi yn y bocs ail-gylchu ble gafodd fynd o'r bagiau plastig llynedd). Does gen i ddim lle i domen gompost, gwaetha'r modd, ond rwyf wedi prynu teclyn bach handi iawn i greu mymryn o gompost, sef blwch plastig ar goesau sy'n troi, mi ydw i wedi bod yn ychwanegu cymysgedd o wastraff gardd gwyrdd a brown ac yn ei droi bob rhyw 4 diwrnod, ac o beth welai mai'n gwneud joban dda o greu compost hefyd. Mae llawer ffordd o gael Wil i'w wely...

### Cyffredinol

Os ydych chi wedi bod yn torri blodau wrth iddynt ddod i had mi fyddwch dwi'n siŵr wedi gweld tyfiant newydd yn dod yn eu lle a pharhau blodeuo llawer i blanhigyn. Wrth i'r tywydd oeri mae'n ddiwedd ar lot o blanhigion blodau unflwydd, a gallwch eu codi a'u rhoi ar y domen gompost erbyn dechrau mis Hydref, onid ydych chi eisoes wedi gwneud hynny ym mis Medi. Ond rŵan mae'n amser i dorri hen dyfiant coediog i lawr at y bonyn.

Bwydwch y camelia, tri lliw ar ddeg (*hydrangea*) a rhododendron â gwrtaith arbennig i flodau sy'n hoffi pridd asid.

Gwnewch yn siŵr eich bod yn chwynnu a chllirio llwybrau er mwyn iddynt gadw'n ddaclus dros y gaeaf a rhag i chithau lithro os bydd rhew ymhellach ymlaen.

Gosodwch fandiau saim (grease bands) o gylch coed ffrwythau.

Plannwch blodau'r fagwyr (*wallflowers*) cyn gynted ag y byddwch wedi eu prynu nhw.

Dewch â'r planhigion tŷ i mewn dros y gaeaf, a'u cynefino'n raddol i'r tymheredd gwahanol. Mi fydd fy nghoeden orenau bach i'n dod i mewn i'r ystafell wrth ymyl y gegin (efallai bod ambell oren bach arni ar ôl iddi flodeuo ddiwedd yr haf) a chroesi bysedd y bydd hi'n ffrwytho ar ôl cael top dressing o bridd a chwartaith pwrpasol. Mae gen i binwydden fechan fydd hefyd yn dod i mewn a bydd y ddwy'n cael eu haddurno a goleuadau bach (batri) i oleuo dyddiau llwm y gaeaf.

Eleni rwyf wedi trio unwaith eto i blannu tatws newydd yn y tŷ gwydr i geisio cael rhai

# Llên Natur

## Cofiwch Bentre Lytton



ar ein platiau i'r cinio Nadolig. Dydw i ddim wedi bod yn cael cnwd arbennig o dda yn y gorffennol ond eleni roedd gen i dail o fferm leol a dydw i ddim yn mynd i blannu gormod yn y twb lle'r oedd y gor-bwmpen yn byw dros yr haf.

Mae ysgallddail yr enfys (*rainbow chard*), pannas a chabaites yn edrych yn dda - er bod rhywbeth wedi troi ambell ddeilen o'r cabaites i fod yn debycach i lenni rhwyd! Wrth iddi oeri gobeithio bydd beth bynnag sydd wrthi'n gaeaf gysgu...

Rwyf hefyd wedi plannu letys *radicchio*, fel rhywbeth i lenwi bwllch lle'r oedd y tatws newydd, eto arbrawf. Dydw i erioed wedi eu tyfu o'r blaen ond maent i fod i oroesi tywydd oer a gallwch fwyta'r dail allanol mewn salad a choginio'r calonnau ar radell neu eu rhostio neu cae coginio mewn saws caws.

Cofiwch lanhau a hogi eich offer gardd cyn eu cadw dros y gaeaf.

Cofiwch lanhau'r potiau hefyd. Mi ydw i wedi llwyddo eleni i olchi'r potiau fel maent yn cael eu gwagio ac yna'n eu cadw yn ôl eu maint i'w hail ddefnyddio fel bo'r angen. Mae 'Jeyes Fluid' gwan yn eu diheintio'n dda. Byddaf yn cadw'r celloedd plastig sy'n dal 6 neu fwy o blanhigion os wyf yn prynu rhai o'r ganolfan arddio er mwyn symud planhigion fyddai'n eu tyfu o hadau yn y gwanwyn - ail-gylchu, arbed arian ac yn dda i'r amgylchedd.

**Rhosyn Mynydd**

Ocê, *mae'r* slogan fymryn yn ddireidus dwi'n cyfaddef. Dydi Lytton ddim yn bentref yng Nghymru, llai fyth ym mro'r Eco! Dydi o ddim hyd yn oed yn bentref mewn rhyw fro Gymraeg dramor. Ond *mae* o'n enw o bwys i bob un ohonom. Fel Capel Celyn ac fel hen ffermydd Mynydd yr Epynt, dydi Lytton ddim yn bod bellach - ddim ers blwyddyn. Cafodd ei losgi'n ulw un diwrnod o Fehefin y llynedd. Doedd yna ddim bwch dihangol cyfleus i feio chwaith - dim Cyngor Lerpwl, dim byddin ymerodrol. Ond mae Lytton yn eicon i'r ffaith nad ydym bellach yn byw mewn byd sy'n addas i ni. Nid yn unig bod y byd yn newid - mae o *wedi* newid, a ninnau i gyd fel y band yn chwarae tan y funud olaf ar y Titanic, yn ceisio smalio bod popeth fel ag yr oedd.

Un gwahaniaeth rhwng Tryweryn a Lytton oedd bod y bobl gynhenid, gwirioneddol gynhenid - brodorion y Cenhedloedd Cyntaf - a fu'n byw ar gyrion y pentref yn eu 'rhandir', wedi rhagbaratoi ddigon i arbed unrhyw farwolaethau o'u plith.

Ymdrechodd y goroeswyr i feio bodau meidrol am y trychineb - pobl y barbeciws alffresgo mae'n siŵr - gyda pheth cyfiawnhad efallai. Mae'n rhaid i bob trychineb gael sbardun - ond pwy brynnod y gwn?

Y ffaith syml yw mai chi, fi a phawb yn y byd gorllewinol sydd wedi byw bywyd cyffyrddus ers cychwyn y chwyldro diwydiannol ar gefn ynni ffosil (ac ar gymwynas ambell i gaethwas wrth

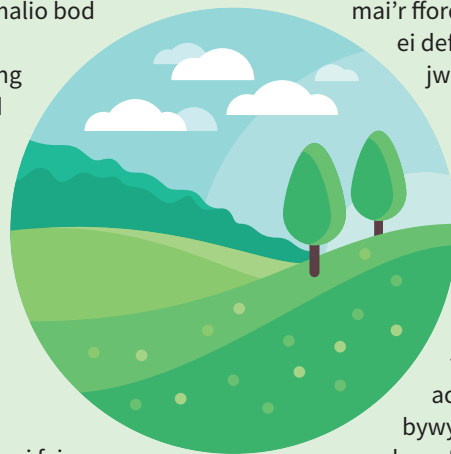
gwrs!)... Ni, brynnod y gwn! Ton o wres tanbaid gwbl ddigynsail a ymledodd am wythnos gron dros orllewin Canada a'r Unol Daliaethau oedd tarddiad y trychineb. Mae'r ystadegau yn dweud y cwbl. Mi gewch flas ohonynt ar dudalen Wicipedia (Cymraeg) newydd sbon trwy deipio "Ton-wres gorllewin Gogledd America 2021".

Pam felly "llygru" eicon cenedlaethol a gwneud cymhariaeth mor haerllug rhwng Tryweryn a Lytton? Mae'r cwestiwn yn mynd â fi yn ôl i benderfyniad yr oedd rhaid i mi wneud sawl blwyddyn yn ôl bellach - rhwng fy nau ddi-ddordeb pennaf oll, sef yr amgylchedd a'r iaith Gymraeg. Roedd rhaid i mi roi blaenoriaeth i'r naill neu'r llall. Yr Amgylchedd enillodd y dydd i mi, nid oherwydd unrhyw ddifaterwch tuag at yr iaith, ar y pryd na rwan. O hynny allan byddwn i'n hybu'r amgylchedd *trwy'r* Gymraeg. Mewn ffydd

mai'r ffordd orau o hybu'r iaith yw ei defnyddio (ac nid ei thrin fel jwg ar seld!).

Ond oni bai i ni benderfynnu mynd i'r afael go iawn â Newid Hinsawdd, lecio neu beidio, fydd ein holl ymdrechion diffuant ar bynciau eraill y dydd, hybu'r iaith, sicrhau tegwch i'r llai breintiedig, ac ia, hyd yn oed gwarchod bywyd gwyllt - fydd y rhain i gyd yn ofer ar blaned sy'n llosgi.

Os bydd trychineb Lytton yn cael ei ailadrodd yng Nghymru a 40°C wedi cyrraedd y deyrnas hon ar y 15fed o Orffennaf eleni am y tro cyntaf erioed, ni allaf fynegi â'r un arddeliad yr alwad i ddileu'r teitl "Tywysog Cymru" neu i warchod yr iaith Gymraeg, na dim un o'r myrdd o argyfyngau eraill sydd yn ein hwynebu ar hyn o bryd. Fydd yna ddim iaith na thywysog na dim byd arall ymhen canrif heb blaned i'w cynnal.



# Chwilota

Erthyglau hanes lleol,  
Bro Eco'r Wyddfa.  
chwilota.wordpress.com

## Tyddyn a Chwarel Bwlch y Groes

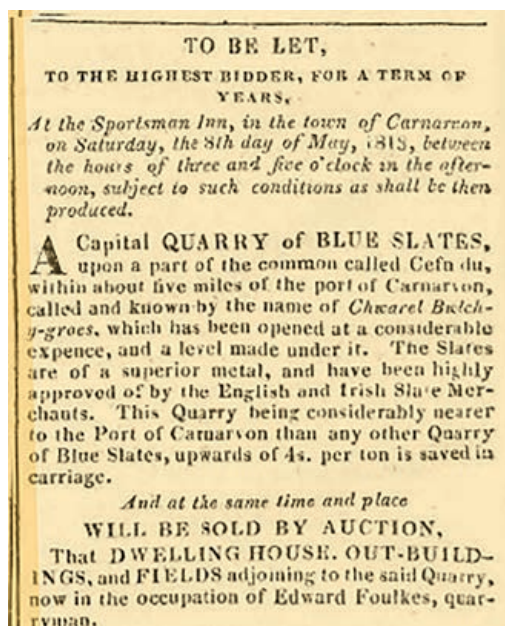
Mae bron y cyfan o arwynebedd plwyf Llanberis yn eiddo i ddau dirfeddiannwr yn ôl y Map Degwm, sef Assheton Smith ac Elusen Tlodion Rhuthun. Afon Goch yw'r terfyn rhwng y ddau. Mae mân glytiau eraill o dir yn eiddo i unigolion, ac yn eu mysg mae llain o dir yn ymestyn am Fwlch y Groes ac yn gwthio rhwng plwyfi Llanrug a Llanbeblig. Y ddau eiddo yma yw Ty'n y Mynydd a Bwlch y Groes.

Mae cyfeiriad mor gynnar â 1813 at Chwarel Bwlch y Groes, a hynny pan aiff ar werth yng Nghaernarfon. Mae'r tir o'i hamgylch hefyd yn cael ei werthu gan rhywun o'r enw Edward Foulkes. Does dim sicrwydd pwy oedd hwn, ond daw ei enw i'r amlwg mewn gwahanol gyfeiriadau ym mhlwyf Llanberis cyn ac wedi'r gwerthiant. Yn 1794 roedd yn byw yn Llwyn Celyn. Yn 1801 mae'n claddu ei wraig, Jane a'i ferch, Alice, o Dŷ'n y Mynydd. Mae'n amlwg iddo ail-briodi, oherwydd mae'n bedyddio merch yn 1808, a hynny o Bant y Ceubren. Ei ail wraig oedd Catherine. Erbyn 1814 maent yn byw yn Nhŷ'n y Mynydd. Tŷ'n y Mynydd yw'r daliad agosaf at Fwlch y Groes, ond ar wahân i'r hysbyseb am werthu'r chwarel, methais a gweld cyfeiriad at Edward Foulkes yn byw ym Mwlch y Groes. Erbyn 1817 roedd yn byw yn Tŷ-du.

Tua ugain mlynedd yn ddiweddarach, a rhestrir rhyw Thomas Jones fel perchennog Bwlch y Groes ar y Map Degwm, ac yr oedd yr eiddo yn naw acer o dir. Ond William Jones oedd yn byw yno. Yng nghyfrifiad 1841, rhyw John a Margaret Jones sy'n byw ym Mwlch y Groes.

Diddorol nodi mai yn y cyfrifiadau sy'n dilyn bob deng mlynedd, mai teuluoedd gwahanol sy'n byw ym Mwlch y Groes, a 'phobol ddwad' oeddent oll. 1851 – Thomas Roberts o Fryncroes, 1861 – John Williams, Llanbeblig a'i wraig Jane, o Lanllechid. 1871 – William Williams, Bodedern a'i wraig, Ann, o Lanbadrig (a'u pedwar plentyn hefyd wedi eu geni yn Lanbadrig). 1881 – dim sôn am deulu'n byw yno. 1891 – Robert Evans, Aberffraw a'i wraig Catherine o Langaffo. 1901 – John Hughes o Lanfaelog, a'i wraig, Elizabeth o Lanystumdwy.

Dyna deuluoedd gwahanol bob deng mlynedd, a phob penteulu yn galw ei hun yn chwarelwr neu'n labrwr mewn chwarel. Gwyddom fod Robert Evans yn byw yno yn 1889 oherwydd ceir cyfeiriad at ei briodas efo Catherine Pierce, Gelliniog Goch, Llangeinwen.



Lluniau: hysbyseb chwarel, chwarel Bwlch y Groes a thyddyn Bwlch y Groes

Mae'n ymddangos mai ail briodas oedd hon i Robert hefyd, oherwydd roedd ei blant Hugh a Jane wedi eu geni cyn dyddiad y briodas â Catherine. Does dim sicrwydd chwaith mai yn Chwarel Bwlch y Groes roedd y gwŷr hyn yn gweithio – roedd Chwarel Bryn Mawr ar lethrau Moel Eilio, chwarel i Cefn Du a chwarel i Glyn Rhonwy i gyd o fewn pellter cerdded hwylus.

Ond fe fu diddordeb gan amryw yn Chwarel Bwlch y Groes. Mae cofnodion Stad y Goron ar gadw yn yr Archif Cenedlaethol yn Llundain, ac y mae cyfeiriadau'n dyddio o 1831 hyd 1916 – ond o fewn plwyf Llanbeblig yn hytrach na Llanberis. Y rheswm am hyn yw fod y chwarel wedi ei chyplysu â Chwarel Bryn Mawr am flynyddoedd, ac yr oedd honno yn fwy chwarel. Felly, fel y 'Bryn Mawr and Bwlch y Groes Quarries, Llanbeblig' y cyfeirir atynt. Ond yn ôl y cofnodion hyn, roedd Bwlch y Groes Slate Company wedi ei gofrestru yn 1861, ac wedi ei ddiddymu cyn 1916. Tybed pwy fu'n gyfrifol am sefydlu'r cwmni hwn?

Mae'n debygol mai'r ddau brif reswm pam na fu'r chwarel yn llwyddiant oedd y ffaith nad oedd digon o dir ar gael i waredu sbwriel, sef naw acer o dir yn unig, a thrafferthion cario llechi allan o'r chwarel. Mor gynnar â 1841 (ac er fod y chwarel yn bodoli ers o leiaf

1813) roedd rhyw Captain Tartlen yn awyddus i weithio'r chwarel, ac yn anfon llythyr at yr Arglwydd Newborough yn gofyn caniatâd i waredu sbwriel ar ei dir. "Captain Tartlen intends opening a quarry at Bwlch y Groes and requests a lease on ground to dump rubbish." Yr Arglwydd Newborough, wrth gwrs, oedd perchennog hen fferm Glyn Rhonwy, oedd yn ymestyn o lannau Llyn Padarn i fyny'r llethrau nes cyrraedd terfyn daliad Bwlch y Groes. Y terfyn hwnnw hefyd oedd y terfyn rhwng plwyfi Llanrug a Llanberis. Cael ei wrthod wnaeth Captain Tartlen, ac mewn llythyr o atebiad, dywed asiant yr Arglwydd Newborough "Mr Shelton has a lease, and no other can be granted." Ar hyn o bryd does gen i ddim gwybodaeth am Captain Tartlen, Mr Shelton na pham roedd Shelton eisoes yn berchen ar lês am rannau uchaf Glyn Rhonwy. Mae cyfeiriadau hefyd at rhyw Captain Nestor yn dangos diddordeb rhwng 1841 ac 1843, ond prin iawn yw'r wybodaeth am hwn hefyd.

Ond nid y dieithriaid hyn yn unig oedd â diddordeb. Dair blynedd yn ddiweddarach, yn 1844, roedd William Roberts, y Quarryman's Arms, Clwt y Bont yn gwneud cais digon tebyg, sef yr hawl i waredu sbwriel ar dir Glynllifon yn rhannau uchaf Glyn Rhonwy. Tybed a oedd yntau'n bwriadu gweithio Chwarel Bwlch y Groes? Nid oes cofnod iddo gael ateb!

Bychan iawn oedd y chwarel, a phrin y gellir ei gweld islaw'r hen ffordd o'r Waunfawr i Lanberis. Mae olion y tyddyn ble bu cymaint o wahanol deuluoedd yn byw ynddo, i'w weld yn is i lawr y llethr o'r chwarel, ac wedi ei guddio gan dyfiant coed trwchus.

Byddwn yn ddiolchgar am unrhyw wybodaeth pellach am Fwlch y Groes – y chwarel neu'r tyddyn. Y mis nesaf cawn olwg ar y daliad arall ar y rhan uchel hon o blwyf Llanberis, sef Tŷ'n y Mynydd.

### Teulu Hen Lôn, Ebenezer – unwaith eto.

Daeth ymholiadau achlysurol am y teulu dros y pymtheng mlynedd diwethaf, a chafwyd llun o'r hen fwthyn yn rhifyn Gorrffennaf/Awst 2010. Owen John Jones a'i wraig, Mary oedd yn byw yno yn 1891 gyda saith o blant. Ond ddiwedd y flwyddyn honno bu Mary farw ar enedigaeth merch a alwyd yn Isabella.

Ail briododd Owen John yn weddol fuan wedyn, a gyda'i ail wraig, Ellen/Elin, ganwyd o leiaf wyth o blant eraill. Roeddent yn byw ar yr Allt Goch, Cwm y Glo, ond erbyn 1911 roedd y teulu wedi symud yn ôl i Ebenezer, ac yn byw yn 2 Tabernacle Street.

Mudodd nifer o'r plant o'r briodas gyntaf i'r America, ac y mae disgynyddion iddynt yn parhau yno. Gan un o'r rheini y daeth cais yn ddiweddar yn holi ble'n union y claddwyd Mary, ei wraig gyntaf. Cred y teulu nad oes carreg wedi ei gosod ar ei bedd. Bu farw ar y 4ydd o Fedi 1891 yn Hen Lôn, felly mae'n fwy na thebyg mai yn un o'r ddwy fynwent yn Neiniolen y cafodd ei chladdu, er mai genedigol o Gonwy oedd hi.

Tybed oes unrhyw un o'r darllenwyr yn ddisgynydd i deuluoedd Owen John Jones o'i ddwy briodas, ac a oes gwybodaeth am gladdfa Mary?

Anfonwch unrhyw wybodaeth neu ymholiad i Dafydd Whiteside Thomas, Bron y Nant, Llanrug, Caernarfon. LL55 4BA, ffoniwch 01286 673515 neu ar e-bost i dafydd.wthomas@btinternet.com

# Dyddiadur y gath ddwâd/ Bobliadur - Rhan 7

Dyma hanes gath fawr goch a ddaeth, ychydig dros flwyddyn yn ôl, i fyw ar lethrau Eryri. Doedd o ddim wedi dewis dod yno i fyw, ond doedd ei fywyd hyd hynny ddim wir wedi bod yn beth fyddai unrhyw gath gall wedi ei ddewis.

Ers talwm credai pobl bod cathod (ynghyd ag ystlumod, tylluanod a llyffantod dafednog (*toads*)) yn gyfeillion i wrachod, oedd yn eu cynorthwyo gyda'u swynion ac yn cario negeseuon i'r Diafol. Yn ystod y treialon gwraichod, ddigwyddodd ar draws Ewrop yn ystod y 16eg ganrif a'r 17eg ganrif roedd cyfeill-gathod (*witches familiars*) yn aml yn cael eu llosgi, crogi a'u boddi ochr yn ochr â'u perchnogion os oedden nhw'n eu cael yn euog o fod yn wrachod.

Dyma Bob felly yn parhau efo'i stori ar ôl dychwelyd i'r cwt ar ôl cael bod wrth y tân yn y tŷ:

"Daeth y ddeu-droed fach i'r cwt ben bore fel arfer, ond mi agorodd y drws led y pen, gafael yn un o fy mocsys toiled a'i chychwyn hi am y tŷ. Fel pob cath gall sy'n barod am rywbeth, wnes i ddim oedi dim a'i dilyn hi i mewn i'r gegin gefn. A wyddoch chi beth, roedd powlen newydd yno yn llawn o fisgedi a bwyd gwlyb. Wel wir, chwarae teg iddi hi a'r un tal, mae'n edrach yn debyg mod i am gael bod yn y tŷ efo nhw eto heddiw.

Tra dwi'n bwyta mae hi yn ôl ac ymlaen rhwng y cwt a'r tŷ yn dod a fy ail doiled i mewn a'r bag peledi pren, maen nhw'n eu defnyddio i roi toiled glân i mi. Mae fy ngwely bach clyd ddaeth efo fi yn y fan pan wnes i ddechrau byw yn y cwt hefyd yn dod i'r tŷ a dwi'n dechrau teimlo'n gyffrous, ydy'r pethau hyn i gyd yn golygu efallai gai gysgu yn y tŷ heno? Croesi

pawennau mi ga'i fod yma, yn sicr wneith hi ddim fy mherswadio fi i fynd yn ôl yna heno efo ryw dipyn o fwyd mewn tun... tydy cathod ddim yn wirion o bell ffordd.

Gan fy mod i wedi cael fy mrecwast yn reit gynnar dwi am gael ryw napan fach yn fy ngwely bach clyd, dydy o ddim yn bell o'r tân, fel ddudis i gynna, pethau call ydy cathod.

Pan dwi'n deffro mae yna sŵn yn dod o focs sgwâr wrth y ffenestr, mae'r un tal yn edrych ar rywbeth hirsgwar papur ac mae'r un fechan wrthi'n symud ei bysedd ar hyd peiriant coch, wrth iddi wneud hyn mae pethau'n ymddangos ar y gwydr o'i blaen hi. Dwi'm yn deall hanner y pethau mae pobl yn ei wneud ond maent i'w gweld yn reit hapus yn gwneud y pethau hyn. Dwi'n cerdded ati hi ac mae'n estyn ei llaw ataf, mae hi'n cael pawen yn syth, ond dim ewinedd heddiw, jest i ddangos iddi mai fi sy'n penderfynu pryd maen nhw'n cael cyffwrdd yna'i a dydw i ddim wir isio cael fy hel i'r cwt eto. Dwi'n neidio i fyny ar y peth hir lle mae o'n eistedd, mae yna blanced feddal drosti, rhag i mi roi fy ewinedd yn y lledr debyg. Dwi'n cadw i fy mhen i o'r sofa ac mae o'n parhau i droi'r darnau o bapur drosodd. Ella ein bod ni'n dechrau dod i ddeall ein gilydd.

Mae'r drws i mewn i'r tŷ wedi cau, a gan fod sŵn yn dod o'r bocsgwâr dydy sŵn y gwynt ddim i'w glywed yma gymaint â'r cwt. Gai napan arall, ella fydd hi'n amser swper pan wna'i ddeffro.

Ar ôl i mi a nhw gael swper ac i'r bocsgwâr mwy efo lluniau arno wneud sŵn am dipyn mae'r ddeu-droed fach yn codi fy ngwely bach clyd a mynd a fo i'r gegin gefn. Am funud mae fy



nghalon i'n plymio, ydy hi am fynd a fi nôl i'r cwt? Nag ydy diolch byth, mae'n ysgwyd y paced danteithion cathod a rhoi rhai yn fy mhowlen wrth y drws a dwi'n mynd yno i gael sgram fach. Wrth i mi fwyta mae'r giât fawr sy'n rhannu'r gegin gefn a'r gegin yn cael ei chau. Mae'r ddeu-droed yn diffodd y goleuadau a dwi ar fy mhen fy hun yn y tywyllwch unwaith eto, ond yn y tŷ! Ond dydyn nhw ddim yn gwybod beth oedd fy llysenw fi yn y lle fues i o'r blaen... Ha! Ha! Ha! Houdini - fyddai dros y giât yna mewn chwinciad chwannen...


Nos da pawb. Mae heddiw wedi bod yn ddiwrnod arbennig, dwi'n byw yn y tŷ rŵan, ond dydw i ddim wedi gweld beth sydd yma i gyd - eto."

ECO'r Wyddfa

**Hoffech chi  
hysbysebu eich  
busnes yma?**

Cysylltwch  
â'n Trefnydd  
Hysbysebion a  
Dosbarthu

Hefin Jones  
Pantmwyn, Llanrug  
01286 673838  
hefsj@aol.com



**BYSUS RHIWLAS**  
**BYSUS BACH A MAWR**  
ar gael ar gyfer pob math o LOGI PREIFAT  
Nosweithiau allan, Partion, Triapiau ac ati.  
Am wasanaeth personol a thelerau rhesymol -  
Ffoniwch (01248) 361044

**D. P. OWENS RHIWLAS**



Beth bynnag rydych chi'n ei wynebu  
Rydyn ni yma i wrando

Llinell Gymraeg ddi-dâl  
7-11pm bob nos

**0808 164 0123**  
Gwefan: [www.samariaidbangor.cymru](http://www.samariaidbangor.cymru)



**Y Storfa, Spar, Llanrug**

Sgwâr Llanrug  
**01286 673108**



Bwydydd, Dioddydd, Papurau Newydd,  
Cardiau Cyfarch, **Swyddfa Bost**  
a chroeso cynnes

Llun - Sadwrn 6:30am - 9pm, Sul 8am - 9am

# Merched Cymru gam yn nes at Gwpan y Byd!



Do, mi ydach chi wedi darllen y teitl yn iawn. Mae Merched Cymru wedi mynd gam yn nes at gyrraedd Cwpan y Byd 2023, sydd yn cael ei gynnal yn Awstralia a Seland Newydd. Yn dilyn diwedd gemau'r grŵp, mae Cymru wedi sicrhau eu lle yn y gemau ail gyfle wrth orffen yn ail yn Grŵp 1 i tu ôl i Ffrainc.

Ar ddechrau mis Medi, roedd dwy gêm ar ôl i'w chwarae. Groeg oddi cartref ac yna gorffen yr ymgyrch yn erbyn Slofenia adref yng Nghaerdydd. Dim ond pedwar pwynt oedd angen ar Gymru i sicrhau eu safle yn y gemau ail-gyfle. Roedd hi'n frwydr yn erbyn Cymru a Slofenia am yr ail safle.

Nos Wener yr 2il o Fedi roedd Cymru yn wynebu Groeg yn Volos. Roedd Cymru angen tri phwynt o'r gêm hon yn realistig oherwydd roedd y gêm olaf yn erbyn Slofenia am fod yn anodd ac mi fyddai'n andros o dasg cael mwy nag un pwynt yn erbyn tîm fyddai

hefyd mewn sefyllfa ble fyddai yn rhaid ennill.

Pan chwaraeodd y ddau dîm eu gilydd ym mis Tachwedd fe gafodd Cymru fuddugoliaeth argyhoeddiadol gan ennill o bump gôl i ddim. Ai dyna fyddai'r stori eto? Roedd Groeg y tro hwn yn ei gwneud hi'n anodd iawn i Gymru dorri allan. Roedd Cymru yn hawlio y rhan fwyaf o'r meddiant ond yn ei chael hi'n anodd sgorio. Cafwyd gôl o'r diwedd ar ôl ychydig dros hanner awr o chwarae. Carrie Jones gyda'r gôl. Mi fydd yna lawer o sôn amdani hi am flynyddoedd i ddod dwi'n siŵr! Roedd hi'n serenennu ar y cae. Mi fuodd yn rhaid i Laura O'Sullivan y gôl-geidwad wneud arbediad pwysig iawn ychydig funudau wedyn i sicrhau fod Cymru yn aros ar y blaen. Doedd dim llawer o gyffro yn yr ail hanner, roedd Cymru yn ceisio dal ar y fuddugoliaeth a Groeg yn ceisio eu rhwystro rhag sgorio mwy.

Fe orffennodd y gêm felly yn un gôl i ddim i Gymru. Roedd y tri phwynt wedi ei sicrhau. Roedd

llai o bwysau felly ar y Merched wrth fynd i mewn i'r gêm yn erbyn Slofenia am mai dim ond pwynt oedd angen. Roedd y dasg o'u blaenau yn dal yn un enfawr. Mi fyddai Slofenia yn mynd i'r gêm yn chwilio am fuddugoliaeth gan y byddai buddugoliaeth yn sicrhau lle iddyn nhw yn y gemau ail-gyfle.

Slofenia felly oedd yr her olaf. Stadiwm Dinas Caerdydd oedd y llwyfan. Gyda'r ddau dîm yn cystadlu am un lle yn y gemau ail gyfle, roedd hi am fod yn anodd. Yn Iwcus i Gymru, roedd ganddyn nhw'r fantais o chwarae adref o flaen y Wal Goch. Fe roddodd Gemma Grainger yr un tîm ar y cae oedd wedi ennill yn Groeg. Roedd hynny yn golygu fod Angharad James yn ennill ei 100fed cap, a Rhiannon Roberts yn ennill ei 50fed cap.

Roedd hi'n gêm dynn ond eithaf di-fflach. Cafodd y ddau dîm sawl cyfle ond y naill na'r llall yn methu dod o hyd i gefn y rhwyd. Roedd Carrie Jones yn anhygoel unwaith eto, ond ni lwyddodd i sgorio eto. Fe orffennodd hi'n ddi-sgôr. Canlyniad fyddai Cymru yn hapus

efo o am ei fod yn golygu eu bod wedi sicrhau eu lle yn y gemau ail gyfle!

Noson hanesyddol iawn felly i bêl-droed Merched Cymru. Dwy record wedi eu torri. Dyma'r tro cyntaf i Ferched Cymru gyrraedd gemau ail-gyfle Cwpan y Byd a chafwyd y dorf fwyaf yn gwylio pêl-droed rhyngwladol Merched yng Nghymru. Roedd torf o 12,741 yn gwylio yng Nghaerdydd, gyda nifer mwy yn gwylio adref ar y teledu dwi'n siŵr! Dim ond torf o 1,745 oedd yn gwylio'r Merched yn eu gêm gyntaf yn y grŵp yn erbyn Kazakhstan yn Llanelli bron i flwyddyn yn ôl. Arwydd fod pêl-droed Merched yn cael ei ddathlu yn fwy nag erioed!

Ail yn Grŵp I oedd safle gorffenedig y Merched, gyda Ffrainc uwch eu pennau. Mi fydd eu sylw nawr yn troi at y gemau ail-gyfle. Bosnia fydd eu her gyntaf, ac os yn ennill yn eu herbyn, mi fydden nhw yn wynebu'r Swistir. Dwy gêm digon heriol felly ond dwi'n siŵr y bydd Y Wal Goch yn barod i'w cefnogi!

**Mared Rhys Jones**

ISSN 2516-7235



9 772516 723001 >