

---

# Comunicações do Museu de Ciências da PUCRGS

---



CATÁLOGO DOS PEIXES MARINHOS  
DO MUSEU DE CIÊNCIAS  
DA PONTIFÍCIA UNIVERSIDADE CATÓLICA  
DO RIO GRANDE DO SUL.  
ELASMOBRANCHIOMORPHI. TELEOSTOMI (1º PARTE).

*Carlos Alberto S. de Lucena*  
*Zilda Margarete S. de Lucena*

CATÁLOGO DOS PEIXES MARINHOS  
DO MUSEU DE CIÊNCIAS  
DA PONTIFÍCIA UNIVERSIDADE CATÓLICA  
DO RIO GRANDE DO SUL.  
ELASMOBRANCHIOMORPHI. TELEOSTOMI (1ª PARTE).\*

*Carlos Alberto S. de Lucena\*\**  
*Zilda Margarete S. de Lucena\*\*\**

---

\* Publicado com auxílio da Fundação de Amparo à Pesquisa do Rio Grande do Sul (FAPERGS).  
Proc. n.º 230/81. Aceito para publicação em 12/01/81.

\*\* Pesquisador do Museu de Ciências da Pontifícia Universidade Católica do Rio Grande do Sul e  
Técnico do Departamento de Pesca da Secretaria da Agricultura do Rio Grande do Sul.

\*\*\* Bolsista de Aperfeiçoamento do Museu de Ciências da Pontifícia Universidade Católica do  
Rio Grande do Sul.

## INTRODUÇÃO

A coleção de peixes marinhos do Museu de Ciências da Pontifícia Universidade Católica do Rio Grande do Sul (MCP) foi feita, principalmente, através de coletas ao longo da costa sul do Brasil. Alguns exemplares do Uruguai e Argentina foram adquiridos em descargas de navios pesqueiros no porto de Rio Grande e os do nordeste brasileiro por meio de doações.

Os exemplares de cada espécie estão, na sua maioria, numerados individualmente. Quando em lotes, o número de espécimes está indicado entre parêntesis.

Os exemplares numerados de uma espécie, assinalados com:

(\*) Foram coletados em profundidades de 12 a 40 metros, pelo barco pesqueiro "Pescal II", que realizou, em julho de 1959, arrastos de fundo entre Rio Grande ( $32^{\circ}5'$  lat. S) e o norte do cabo Polônio ( $34^{\circ}11'$  lat. S).

(\*\*) Coletados pelo mesmo barco supra citado, que realizou, em julho de 1964, arrastos de fundo em profundidades superiores a 80 metros, desde o norte do Uruguai ao norte da Argentina.

(\*\*\*) Coletados pelo Noc. "Almirante Saldanha", que realizou cerca de dez arrastos de fundo, durante a operação Geomar VI (27/03 a 30/04 de 1973). Trabalhou entre os  $33^{\circ}30'$  lat. S,  $49^{\circ}28'$  long. W e  $30^{\circ}00'$  lat. S,  $47^{\circ}51'$  long. W.

O sinal na localidade indica que todos os espécimes foram coletados na mesma operação.

Para cada espécie fornecemos, na medida do possível, seu nome vulgar mais usado na região sul do Brasil, além de sua distribuição geográfica conhecida para o Atlântico Ocidental.

As siglas geográficas usadas são: Argentina, Ar; Uruguai, Ur; Brasil, Br; Estados Unidos da América, EUA; Rio Grande do Sul; RS,

Brasil; Santa Catarina, SC, Brasil; São Paulo, SP, Brasil; Rio de Janeiro, RJ, Brasil; Bahia, BA, Brasil e Pernambuco, PE, Brasil.

A ordem das famílias em Elasmobranchiomorphi, segue COMPAGNO (1973) e em Teleostomi, FIGUEIREDO & MENEZES (1978, 1980).

Classe ELASMOBRANCHIOMORPHI

Subclasse ELASMOBRANCHII

Ordem HEXANCHIFORMES

1. Família HEXANCHIDAE

1. *Notorynchus* Ayres, 1885

1. *Notorynchus pectorosus* (Garman, 1884)

Fig. 1

Nome vulgar: cação-bruxa.

Distribuição conhecida: da Patagônia, Ar à Cananéia, SP.

Material colecionado:

Rio Grande, RS — MCP 2221, 7890.

Ordem SQUALIFORMES

2. Família SQUALIDAE

2. *Squalus* Linnaeus, 1758

2. *Squalus acanthias* Linnaeus, 1758

Fig. 2

Nome vulgar: cação-bagre.

Distribuição conhecida: ocorre em águas temperadas e subantárticas.

Material colecionado:

\*\*\* Tramandaí, RS — MCP 7439.

3. *Squalus blainvillei* (Risso, 1826)

Fig. 3

Nome vulgar: cação-bagre.

Distribuição conhecida: ocorre em águas quentes e temperadas.

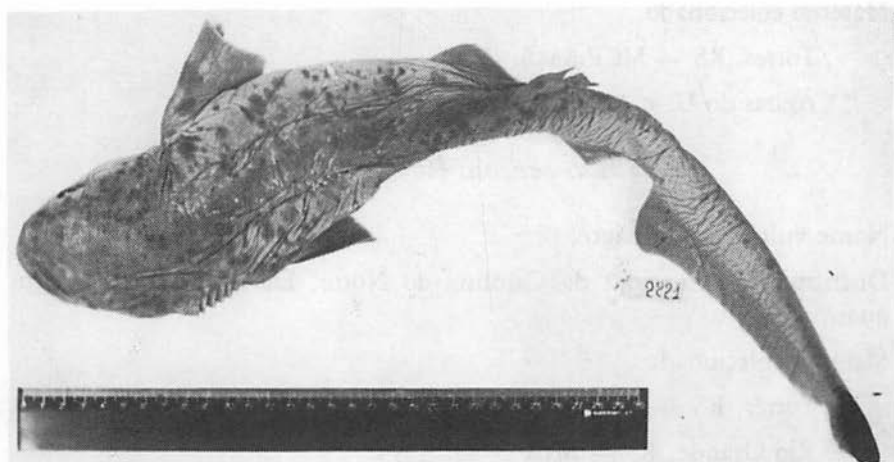


Fig. 1 — *Notorynchus pectorosus* (Garman, 1884). Fêmea. Rio Grande.

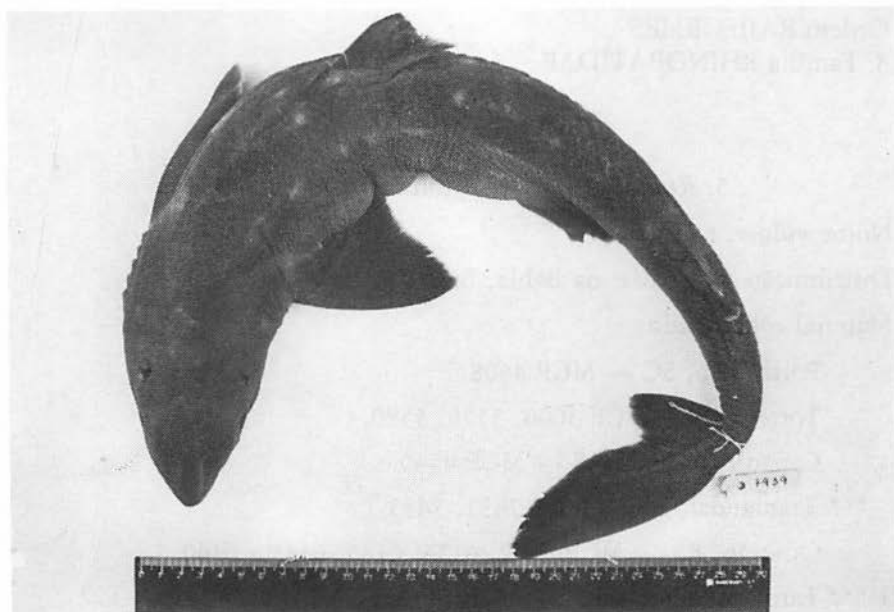


Fig. 2 — *Squalus acanthias* Linnaeus, 1758. Fêmea. Tramandaí.

Material colecionado:

Torres, RS — MCP 8316.

\*\* Águas do Ur e Ar- MCP 766, 772, 3813, 3857, 4827.

4. *Squalus cubensis* Howell Rivero, 1936

Nome vulgar: cação-bagre.

Distribuição conhecida: da Carolina do Norte, EUA, Antilhas ao Uruguai.

Material colecionado:

Torres, RS — MCP 2118.

\* Rio Grande, RS — MCP 3788, 3794.

Praia do Cassino, Rio Grande, RS — MCP 4754, 4757, 4761, 4766.

\*\* Águas do Ur e Ar — MCP 773, 3789, 3795.

Ordem RAJIFORMES

3. Família RHINOBATIDAE

3. *Rhinobatos* Linck, 1790

5. *Rhinobatos horkelli* (Müller & Henle, 1841)

Nome vulgar: raia-viola.

Distribuição conhecida: da Bahia, Br a Mar del Plata, Ar.

Material colecionado:

Porto Belo, SC — MCP 4608.

Torres, RS — MCP 3000, 5578, 5580.

Capão da Canoa, RS — MCP 4540.

\*\*\* Tramandaí, RS — MCP 7431, 7435.

Quintão, RS — MCP 6132, 6134, 6135, 6138 a 6140.

\*\*\* Farol da Solidão, RS — MCP 7458.

Rio Grande, RS — MCP 1921, 2215 a 2217, 2872\*\*, 3452, 3467, 3468, 3479, 4349, 4715, 5321, 5483, 5484, 5501, 5502.

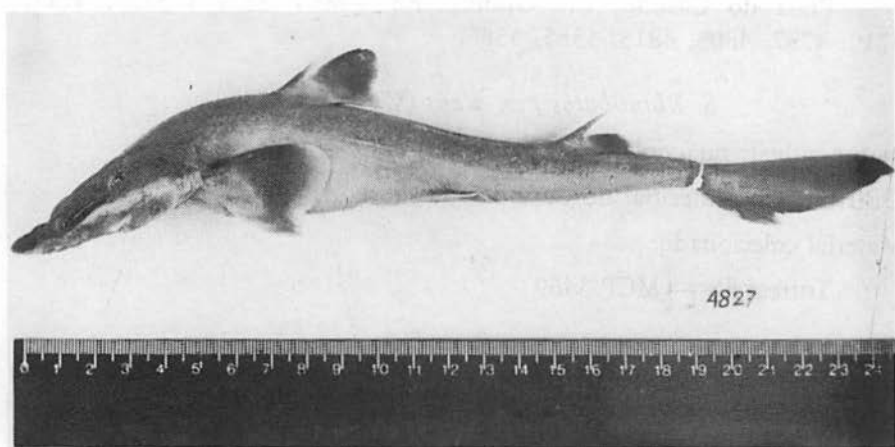


Fig. 3 — *Squalus blainvillei* (Risso, 1826). Macho. Águas do Ur e Ar.

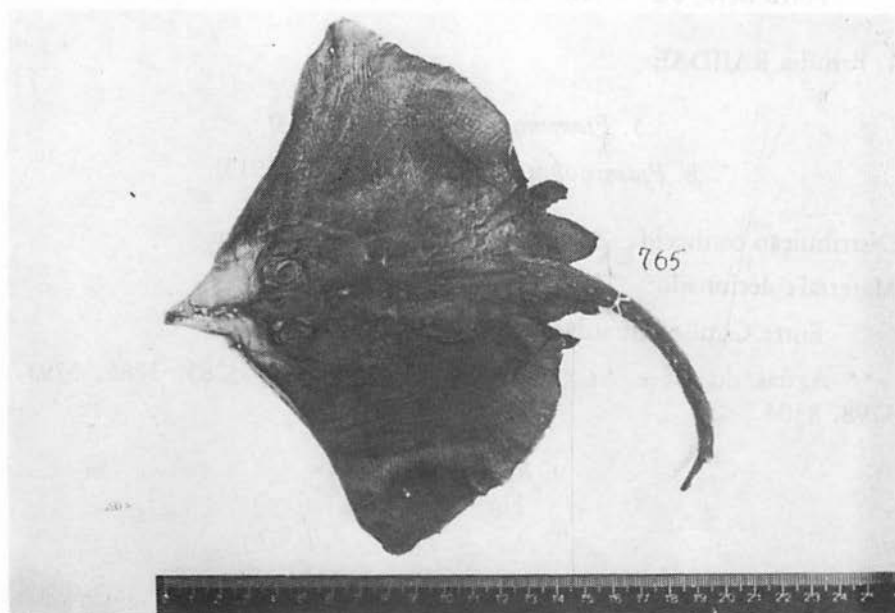


Fig. 4 — *Raja flavirostris* Philippi, 1892. Fêmea. Águas do Ur e Ar.

Praia do Cassino, Rio Grande, RS —MCP 3377 a 3380, 4717, 4719, 4732, 4808, 4813, 5385, 5386.

6. *Rhinobatos percellens* (Walbaum, 1792)

Nome vulgar: raia-viola.

Distribuição conhecida: do Caribe ao norte da Argentina.

Material colecionado:

Torres, RS — MCP 3469

4. *Syrrhina* Müller & Henle, 1838

7. *Syrrhina brevirostris* (Müller & Henle, 1841)

Nome vulgar: viola-de-cara-curta.

Distribuição conhecida: do nordeste do Brasil à Argentina.

Material colecionado:

Porto Belo, SC — MCP 4607, 4609, 4610.

4. Família RAJIDAE

5. *Psammobatis* Günther, 1870

8. *Psammobatis extenta* (Garman, 1913)

Distribuição conhecida: do Rio de Janeiro, Br ao Uruguai.

Material colecionado:

Entre Chuí e Albardão, RS — MCP, 6678, 6681.

\*\* Águas do Ur e Ar — MCP 3411, 3782, 3785, 3786, 3791, 3798, 8304.

9. *Psammobatis* sp

Fig. 5

Material colecionado:

\*\*\* Torres, RS — MCP 7119, 7124.



\*\*\* Tramandaí, RS — MCP 7437.

Rio Grande, RS — MCP 3395\*, 3478.

Entre Chuí e Albardão, RS — MCP 6679, 6680.

\*\* Águas do Ur e Ar — MCP 3784.

Argentina — MCP 3424.

O exemplar MCP 3424 foi coletado a uma profundidade de 130 metros.

#### 6. *Raja* Linnaeus, 1758

##### 10. *Raja agassizi* (Müller & Henle, 1841)

Nome vulgar: raia-santa.

Distribuição conhecida: do Espírito Santo, Br à Argentina.

Material colecionado:

Porto Belo, SC — MCP 4612.

Florianópolis, SC — MCP 960, 4787, 4834.

\*\*\* Torres, RS — MCP 7120, 7122, 7126, 7157, 7158.

\*\*\* Farol da Solidão, RS — MCP 7114, 7444, 7449.

Os exemplares MCP 7120 e 7122 foram coletados a uma profundidade de 25 metros.

##### 11. *Raja castelnaui* Ribeiro, 1907

Nome vulgar: raia-chita.

Distribuição conhecida: do Rio de Janeiro, Br à Argentina.

Material colecionado:

Praia do Canto, Zimbros, SC — MCP 8035.

Garopaba, SC — MCP 964.

Rio Grande, RS — MCP 5320.

Praia do Cassino, Rio Grande, RS — MCP 4811.

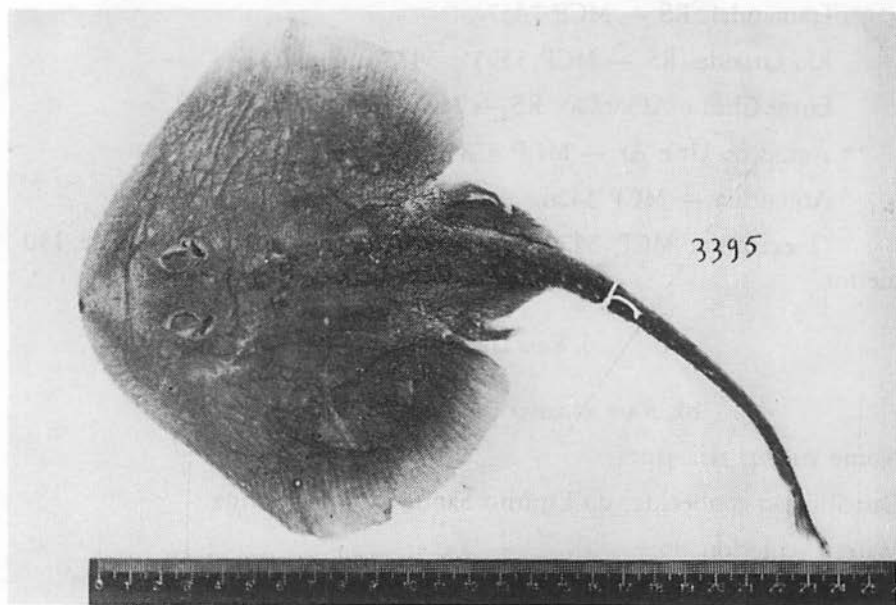


Fig. 5 — *Psammobatis* sp. Fêmea. Rio Grande.

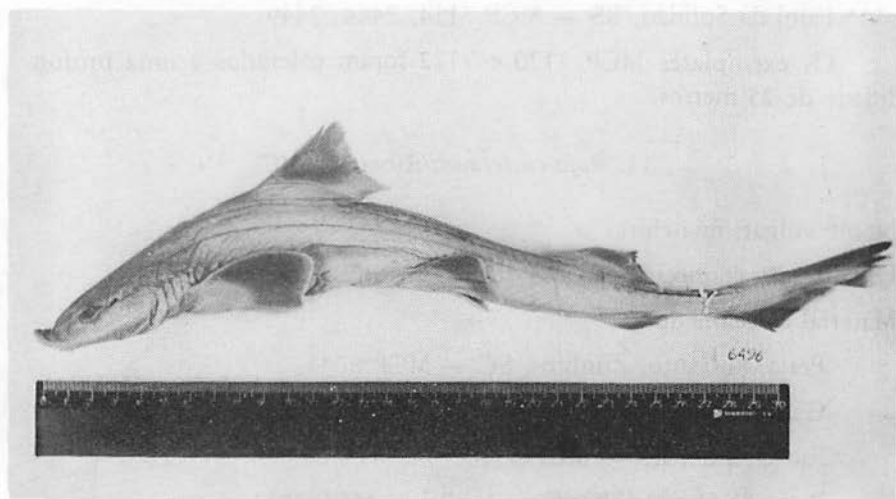


Fig. 6 — *Mustelus norrisi* Springer, 1939. Macho. Quintão.

12. *Raja flavirostris* Philippi, 1892

Fig. 4

Distribuição conhecida: do estreito de Magalhães, Ar a 34°S (Chuí, RS).

Material colecionado:

\*\* Águas do Ur e Ar — MCP 764, 765, 3751 a 3753, 3756 a 3761, 3783.

13. *Raja platana* Günther, 1880

Distribuição conhecida: de São Paulo, Br à Argentina.

Material colecionado:

\*\*\* Torres, RS — MCP 7156.

\*\*\* Tramandaí, RS — MCP 7434.

7. *Sympterygia* Müller & Henle, 1841

14. *Sympterygia acuta* Garman, 1877

Nome vulgar: raia-emplastro.

Distribuição conhecida: de Atafona, RJ à Argentina.

Material colecionado:

Florianópolis, SC — MCP 1370, 4788.

Garopaba, SC — MCP 3599, 3600.

Torres, RS — MCP 3416, 7234\*\*\*.

\*\*\* Farol da Solidão, RS — MCP 970, 7450.

Rio Grande, RS — MCP 1922, 1923, 2209 a 2214, 3396, 3397, 3408 a 3410, 3412, 3417\*, 3418\*, 4738, 5326, 5329, 5331, 5332, 5335, 5337, 5340, 7626.

Praia do Cassino, Rio Grande, RS — MCP 2208, 4722 a 4725, 4729, 4736, 4737, 4741 a 4745, 4747, 4814, 7627, 7628.

15. *Sympterygia bonapartei* Müller & Henle, 1841

Distribuição conhecida: do Rio Grande do Sul, Br à Argentina.

Material coleccionado:

Florianópolis, SC — MCP 1371.

\*\*\* Torres, RS — MCP 7121, 7231.

\*\*\* Tramandaí, RS — MCP 7426, 7427.

Cidreira, RS — MCP 5318.

Quintão, RS — MCP 6102.

Rio Grande, RS — MCP 3383, 3398, 5324, 5327, 5328, 5330.

Praia do Cassino, Rio Grande, RS — MCP 4716, 4718, 4728, 4739, 4750, 4812.

## Ordem TORPEDINIFORMES

### 5. Família NARCINIDAE

#### 8. *Discopyge* Heckel, 1845

#### 16. *Discopyge tschudii* (Heckel, 1845)

Distribuição conhecida: da Argentina ao Rio Grande do Sul, Br.

Material coleccionado:

\* Rio Grande, RS — MCP 3466.

#### 9. *Narcine* Henle, 1834

#### 17. *Narcine brasiliensis* (Olfers, 1831)

Nome vulgar: treme-treme; raia-elétrica.

Distribuição conhecida: da Carolina do Norte, EUA ao norte da Argentina.

Material coleccionado:

Ubatuba, ilha de São Francisco do Sul, SC — MCP 4351.

Porto Belo, SC — MCP 868, 5553, 5554, 7343, 7887, 7888.

Ponta das Canas, Florianópolis, SC — MCP 4896.

Florianópolis, SC — MCP 1524, 2368.

Garopaba, SC — MCP 963, 3602, 3603, 8206, 8207.

Torres, RS — MCP 3407, 3429, 3465, 3490, 4352, 4353, 5579, 6599\*\*\*, 7123\*\*\*, 7355\*\*\*, 7578.

Capão da Canoa, RS — MCP 6789 a 6793, 6795, 6796, 7579 a 7582, 7584, 7585.

Tramandaí, RS — MCP 6352, 7433\*\*\*.

Mariluz, RS — MCP 3381, 3382, 3406, 3464.

Quintão, RS — MCP 1435, 1436, 1468, 6500.

Lagoa do Peixe, Mostardas, RS — MCP 4439.

Praia do Cassino, Rio Grande, RS — MCP 7424.

## Ordem MYLIOBATIFORMES

### 6. Família DASYATIDAE

10. *Dasyatis* Rafinesque, 1810

18. *Dasyatis say* (Lesueur, 1817)

Distribuição conhecida: de Massachusetts, EUA à Argentina.

Material colecionado:

Porto Belo, SC — MCP 4606.

### 7. Família GYMNURIDAE

11. *Gymnura* Van Hasselt, 1823

19. *Gymnura altavela* (Linnaeus, 1758)

Nome vulgar: raia-borboleta.

Distribuição conhecida: de Massachusetts, EUA à Argentina.

Material colecionado:

\*\*\*Tramandaí, RS — MCP 7432.

### 8. Família MYLIOBATIDAE

12. *Myliobatis* Cuvier, 1817

20. *Myliobatis freminvillei* Lesueur, 1824

Nome vulgar: raia-amarela.

Distribuição conhecida: de Nova Iorque, EUA à Argentina.

Material colecionado:

Porto Belo, SC — MCP 4605.

21. *Myliobatis goodiei* Garman, 1885

Nome vulgar: raia-sapo.

Distribuição conhecida: da Carolina do Sul, EUA ao Rio Grande do Sul, Br.

Material colecionado:

Torres, RS — MCP 3438.

Tramandaí, RS — MCP 653.

Quintão, RS — MCP 6186 a 6188.

Rio Grande, RS — MCP 3269, 3394, 5322, 5323.

Praia do Cassino, Rio Grande, RS — MCP 4730, 4810, 5389.

9. Família RHINOPTERIDAE

13. *Rhinoptera* Cuvier, 1829

22. *Rhinoptera bonasus* (Mitchill, 1815)

Nome vulgar: raia-ticonha.

Distribuição conhecida: da Nova Inglaterra, EUA ao Rio Grande do Sul, Br.

Material colecionado:

Florianópolis, SC — MCP 1369.

Ordem SQUATINIFORMES

10. Família SQUATINIDAE

14. *Squatina* Risso, 1810

23. *Squatina argentina* (Marini, 1930)

Nome vulgar: cação-anjo.

Distribuição conhecida: da Argentina para o norte, provavelmente até o Rio de Janeiro, Br.

Material coletado:

\*\*\*Torres, RS — MCP 7125.

Quintão, RS — MCP 6123 a 6126, 6189.

\*\*\*Farol da Solidão, RS — MCP 7446.

Rio Grande, RS — MCP 2222.

Praia do Cassino, Rio Grande, RS — MCP 4712, 4713, 4720, 4721, 4726, 4727, 4733 a 4735, 4751, 4752, 5482, 7629.

Costa do RS — MCP 3755.

\*\*\*Águas do Ur e Ar — MCP 3754.

Ordem LAMNIFORMES

11. Família ODONTASPIDIDAE

15. *Eugomphodus* Gill, 1861

24. *Eugomphodus taurus* (Rafinesque, 1810)

Nome vulgar: mangona.

Distribuição conhecida: ocorre em águas tropicais.

Material coletado:

Rio Grande, RS — MCP 5555.

Ordem CARCHARHINIFORMES

12. Família SCYLORHINIDAE

16. *Scyliorhinus* Blainville, 1816

25. *Scyliorhinus retifer* (Garman, 1881)

Distribuição conhecida: de Nova Iorque, EUA ao Uruguai.

Material coletado:

\*\*Águas do Ur e Ar — MCP 3750.

13. Família TRIAKIDAE

17. *Galeorhinus* Blainville, 1816

26. *Galeorhinus galeus* (Linnaeus, 1758)

Nome vulgar: cação-bico-de-cristal.

Distribuição conhecida: da Argentina ao Rio Grande do Sul, Br.

Material colecionado:

Torres, RS — MCP 2996, 4137 a 4142, 4144, 4155, 8303.

\*\*\*Tramandaí, RS — MCP 7443.

Rio Grande, RS — MCP 4126\*, 5475, 5476, 5494.

Praia do Cassino, Rio Grande, RS — MCP 4753, 4770, 4772.

\*\*Águas do Ur e Ar — MCP 4120 a 4125, 4127 a 4135.

18. *Mustelus* Link, 1790

27. *Mustelus fasciatus* (Garman, 1913)

Nome vulgar: cação-malhado.

Distribuição conhecida: do Rio Grande do Sul, Br à Argentina.

Material colecionado:

Capão da Canoa, RS — MCP 3775, 4581 a 4583.

\*\*\*Tramandaí, RS — MCP 7425, 7428 a 7430, 7441.

Mariluz, RS — MCP 3778.

Quintão, RS — MCP 199, 1027, 1028, 6127 a 6129, 6502.

Mostardas, RS — MCP 4438.

Rio Grande, RS — MCP 2220, 3779 a 3781\*, 3787, 5339, 5474, 5478, 5479.

Praia do Cassino, Rio Grande, RS — MCP 4756, 4759.

28. *Mustelus norrisi* Springer, 1939

Fig. 6

Distribuição conhecida: Florida, EUA; Venezuela; Rio de Janeiro à Cananéia, Br.



Material coleccionado:

Quintão, RS — MCP 6496.

\*\*\*Farol da Solidão, RS — MCP 7445, 7456.

Praia do Cassino, Rio Grande, RS — MCP 4767, 4769.

Nosso material representa uma extensão da espécie para o sul.

29. *Mustelus schmitti* Springer, 1939

Nome vulgar: cação-bico-doce.

Distribuição conhecida: do norte da Argentina ao Rio de Janeiro, Br.

Material coleccionado:

Florianópolis, SC — MCP 1365.

Garopaba, SC — MCP 3496.

\*\*\*Torres, RS — MCP 2995, 2999, 7127.

\*\*\*Tramandaí, RS — MCP 7440, 7442.

Quintão, RS — MCP 6501.

Pinhal, RS — MCP 2336.

Rio Grande, RS — MCP 962, 2219, 3772, 5338, 5473, 5477, 5480, 5504, 7889.

Praia do Cassino, Rio Grande, RS — MCP 3793, 4711, 4760, 4762 a 4765, 4768, 4773, 4774.

O exemplar MCP 4762 de 66 cm de comprimento total, foi capturado com uma corvina (*Micropogonias furnieri*) de 18 cm na boca.

14. Família CARCHARHINIDAE

19. *Carcharhinus* Blainville, 1816

30. *Carcharhinus plumbeus* (Nardo, 1827)

Fig. 7

Nome vulgar: cação-galhudo.

Distribuição conhecida: do sudeste da Nova Inglaterra, EUA ao sudeste do Brasil.

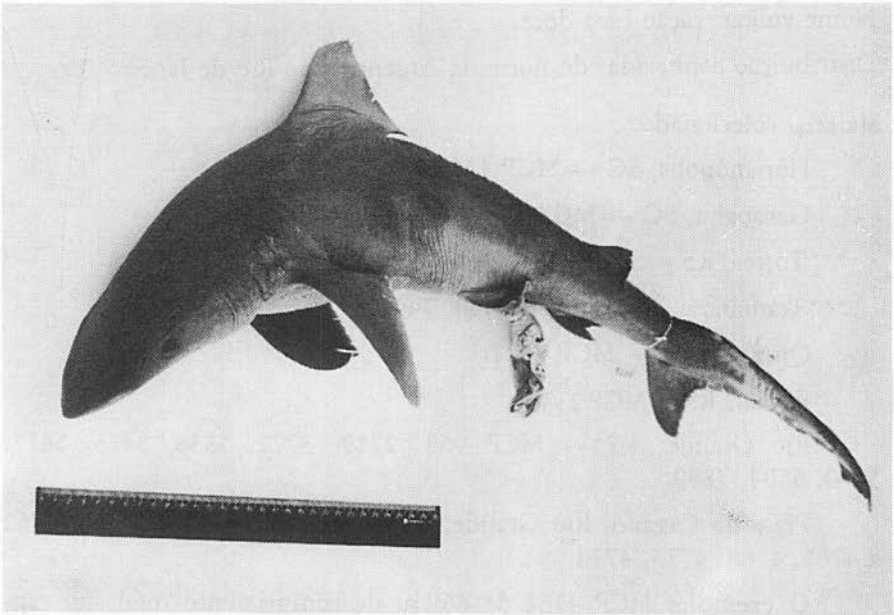


Fig. 7 — *Carcharhinus plumbeus* (Nardo, 1827). Fêmea. Rio Grande.

Material coleccionado:

Rio Grande, RS — MCP 975, 3268.

Nosso material representa uma extensão da espécie para o sul.

31. *Carcharhinus porosus* Ranzani, 1839

Nome vulgar: azeiteiro.

Distribuição conhecida: do norte do golfo do México, Venezuela ao sul do Brasil.

Material coleccionado:

Florianópolis, SC — MCP 4775.

20. *Rhizoprionodon* Whitley, 1929

32. *Rhizoprionodon porosus* (Poey, 1861)

Nome vulgar: frango.

Distribuição conhecida: desde as Bahamas, Antilhas e Honduras até Maldonado, Ur.

Material coleccionado:

Porto Belo, SC — MCP 5868.

Florianópolis, SC — MCP 3144, 5063.

Garopaba, SC — MCP 3494, 3495.

Torres, RS — MCP 3774, 6354.

15. Família SPHYRNIDAE

21. *Sphyrna* Rafinesque, 1810

33. *Sphyrna lewini* (Griffith & Smith, 1834)

Nome vulgar: cação-martelo.

Distribuição conhecida: circuntropical

Material coleccionado:

Ponta das Canas, Florianópolis, SC — MCP 5560, 5561.

Barra da Lagoa da Conceição, Florianópolis, SC — MCP 5050.

Florianópolis, SC — MCP 4777, 4778, 4864.

Torres, RS — MCP 2997, 2998, 5584.

Capão da Canoa, RS — MCP 6815, 7583.

Quintão, RS — MCP 6499.

Farol da Solidão, RS — MCP 6355, 7452 a 7455\*\*\*, 7457\*\*\*.

Bojurú, RS — MCP 4668.

Rio Grande, RS — MCP 3267.

34. *Sphyrna zygaena* (Linnaeus, 1758)

Nome vulgar: cação-martelo.

Distribuição conhecida: ocorre em águas tropicais e temperadas.

Material coletado:

Florianópolis, SC — MCP 1364, 1366, 1367, 1551, 4776.

Torres, RS — MCP 5583.

Rio Grande, RS — MCP 5472, 5481.

Subclasse HOLOCEPHALI

Ordem CHIMAERIFORMES

16. Família CALLORHYNCHIDAE

22. *Callorhynchus* Lacépède, 1798

35. *Callorhynchus callorhynchus* (Linnaeus, 1758)

Nome vulgar: peixe-elefante.

Distribuição conhecida: da Argentina a ilha de São Sebastião, SP.

Material coletado:

Rio Grande, RS — MCP 5636.

\*\*Águas do Ur e Ar — MCP 966.

Classe TELEOSTOMI

Subclasse ACTINOPTERYGII

Infraclasse NEOPTERYGII

Divisão TELEOSTEI  
Ordem ELOPIFORMES  
1. Família ALBULIDAE

1. *Albula* Scopoli, 1777

1. *Albula vulpes* (Linnaeus, 1758)

Nome vulgar: ubarana-focinho-de-rato.

Distribuição conhecida: de Massachusetts, EUA ao sudeste do Brasil.

Material colecionado:

Porto Belo, SC — MCP 2015, 2153.

Nosso material representa uma extensão da espécie para o sul.

Ordem ANGUILLIFORMES

2. Família MURAENIDAE

2. *Gymnothorax* Bloch, 1794

2. *Gymnothorax ocellatus* Agassiz, 1831

Nome vulgar: moréia-pintada.

Distribuição conhecida: da Carolina do Norte, EUA ao Rio Grande do Sul, Br.

Material colecionado:

Ilha João da Cunha, Porto Belo, SC — MCP 7696.

Ponta de Zimbros, SC — MCP 4869.

Tramandaí, RS — MCP 398.

Cidreira, RS — MCP 4871.

3. *Lycodontis* McClelland, 1844

3. *Lycodontis moringa* (Cuvier, 1829)

Nome vulgar: moréia.

Distribuição conhecida: das Bermudas ao sudeste do Brasil.

Material coleccionado;:

Recife, PE — MCP 8315.

4. *Lycodontis vicinus* (Castelnau, 1855)

Nome vulgar: moréia.

Distribuição conhecida: do sul dos EUA ao sudeste do Brasil.

Material coleccionado:

Recife, PE — MCP 7001.

3. Família CONGRIDAE

4. *Ariosoma* Swainson, 1838

5. *Ariosoma opisthophthalma* (Ranzani, 1838)

Distribuição conhecida: do Rio de Janeiro, Br ao Uruguai,.

Material coleccionado:

Garopaba, SC — MCP 3501.

5. *Conger* Oken, 1817

6. *Conger orbignyanus* Valenciennes, 1847

Nome vulgar: congro.

Distribuição conhecida: da Argentina ao Rio de Janeiro, Br.

Material coleccionado:

Ponta das Canas, Florianópolis, SC — MCP 4876, 4877, 4882.

Florianópolis, SC — MCP 4785.

Garopaba, SC — MCP 3500, 3502.

Imbituba, SC — MCP 5378.

Rio Grande, RS — MCP 2871\*, 6851, 8247.

Praia do Cassino, Rio Grande, RS — MCP 7670 a 7675.

Costa do RS — MCP 7564.

O exemplar MCP 6851 foi encontrado na boca de uma *Narcine brasiliensis*.

#### 4. Família OPHICHTHIDAE

##### 6. *Myrichthys* Girard, 1859

##### 7. *Myrichthys oculus* (Kaup, 1856)

Distribuição conhecida: das Bermudas até, pelo menos, Recife, PE.

Material colecionado:

Recife, PE — MCP 7853.

##### 7. *Myrophis* Lütken, 1851

##### 8. *Myrophis punctatus* Lütken, 1851

Distribuição conhecida: do sul dos EUA ao sudeste do Brasil.

Material colecionado:

Florianópolis, SC — MCP 1815, 1825, 3116 a 3118.

Nosso material representa uma extensão da espécie para o sul.

##### 8. *Ophichthus* Ahl, 1789

##### 9. *Ophichthus gomesii* (Castelnau, 1855)

Distribuição conhecida: de Massachusetts, EUA ao sul do Brasil.

Material colecionado:

Porto Belo, SC — MCP 5617, 5867.

Ponta das Canas, Florianópolis, SC — MCP 4878, 4883.

Florianópolis, SC — MCP 1813, 1814, 1816, 1817, 1824.

Garopaba, SC — MCP 3498, 3499.

Imbituba, SC — MCP 5373 a 5377, 5379 a 5382, 5384.

\*\*\*Farol da Solidão, RS — MCP 6849.

Argentina — MCP 4356.

O exemplar da Argentina (MCP 4356) foi coletado a uma profundidade de 75 metros e representa uma extensão da espécie para o sul.

Ordem CLUPEIFORMES

5. Família CLUPEIDAE

9. *Brevoortia* Gill, 1861

10. *Brevoortia aurea* (Spix, 1829)

Nome vulgar: savelha.

Distribuição conhecida: da Bahia a São Paulo, Br.

Material colecionado:

Lagoa de Jacarépaguá, Rio de Janeiro, RJ — MCP 8297 a 8299.

11. *Brevoortia pectinata* (Jenyns, 1842)

Nome vulgar: savelha.

Distribuição conhecida: de São Paulo, Br à Argentina.

Material colecionado:

Florianópolis, SC — MCP 1807, 3096 a 3099.

Araranguá, SC — MCP 2164 a 2168.

Torres, RS — MCP 3826.

Capão da Canoa, RS — MCP 957 a 959, 6806 a 6814.

Foz do rio Tramandaí, Tramandaí, RS — MCP 1458, 1459, 4565, 7714 a 7852.

Tramandaí, RS — MCP 862, 1247 a 1256, 1297 a 1309, 1597 a 1625, 2310 a 2314, 2936 a 2945, 4543, 4697.

Pinhal, RS — MCP 3122, 6074, 6075.

Quintão, RS — MCP 253 a 265.

Lagoa do Peixe, Mostardas, RS — MCP 4462 a 4464.

Rio Grande, RS — MCP 1946 a 1967, 2002, 2303 a 2306, 2471, 2468, 3801\*, 3840\*.

Praia do Cassino, Rio Grande, RS — MCP 7610, 7611.



Costa do RS — MCP 6626, 6641, 7335, 7505, 7518.

10. *Chirocentrodon* Günther, 1860

12. *Chirocentrodon bleekermanus* (Poey, 1867)

Fig 8

Distribuição conhecida: do Panamá a São Paulo, Br.

Material colecionado:

Porto Belo, SC — MCP 5830 a 5837.

Ponta das Canas, Florianópolis, SC — MCP 5044.

Barra da Lagoa da Conceição, Florianópolis, SC — MCP 5121, 5134, 5137, 5139, 5141, 5143, 5144, 5147, 5149, 5150.

Florianópolis, SC — MCP 1205, 1828, 1829, 1831, 1833, 1836, 1898, 1899, 5120.

Garopaba, SC — MCP 3656 a 3663.

\*\*\*Torres, RS — MCP 7140, 7152.

Nosso material representa uma extensão da espécie para o sul.

11. *Harengula* Valenciennes, 1847

13. *Harengula jaguana* Poey, 1865

Distribuição conhecida: da Flórida, EUA ao sudeste do Brasil.

Material colecionado:

Recife, PE — MCP 7004.

Praia das Linhas, PE — MCP 6692 a 6696.

Ubatuba, ilha de São Francisco do Sul, SC — MCP 4118.

Porto Belo, SC — MCP 4686 a 4694, 6338 a 6349, 6759, 6761.

Ponta das Canas, Florianópolis, SC — MCP 4885, 4888 a 4891, 4915 a 4921, 4937 a 4942, 5043.

Barra da Lagoa da Conceição, Florianópolis, SC — MCP 5081, 5157, 5158, 5160.

Florianópolis, SC — MCP 1129.

Garopaba, SC — MCP 3549 a 3552, 3555, 3556.

Nosso material de Ubatuba, Porto Belo, Florianópolis e Garopaba representam uma extensão da espécie para o sul.

12. *Opisthonema* Gill, 1861

14. *Opisthonema oglinum* (Lesueur, 1817)

Nome vulgar: sardinha-de-lage.

Distribuição conhecida: da Nova Inglaterra, EUA à Argentina.

Material coletado:

Ubatuba, ilha de São Francisco do Sul, SC — MCP 3439, 3440.

Praia de Perequê, Porto Belo, SC — MCP 6493.

Porto Belo, SC — MCP 4679 a 4685, 5016, 6324 a 6337, 6350, 6755 a 6758, 7379, 7380, 7886.

Estreito, Florianópolis, SC — MCP 1122.

Florianópolis, SC — MCP 1904 a 1907, 1592, 4801, 4802, 4805, 4806, 4816, 4829 a 4833.

Rio Grande, RS — MCP 3822, 3823.

13. *Pellona Valenciennes*, 1847

15. *Pellona harroweri* (Fowler, 1917)

Distribuição conhecida: do Panamá ao Rio Grande do Sul, Br.

Material coletado:

Porto Belo, SC — MCP 5791 a 5794, 5802 a 5829, 5852, 6401 a 6460, 6760, 7899.

Praia de Zimbros, Zimbros, SC — MCP 7389.

Camboriú, SC — MCP 7684, 7685.

Ponta das Canas, Florianópolis, SC — MCP 4923, 4936, 4943, 4944, 5036 a 5041.

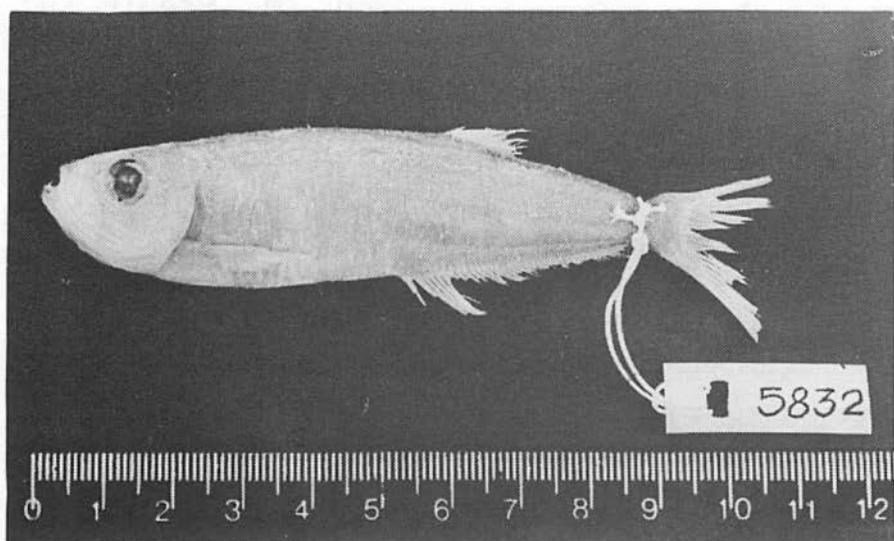


Fig. 8 — *Chirocentron bleekermanus* (Poey, 1867). Porto Belo.

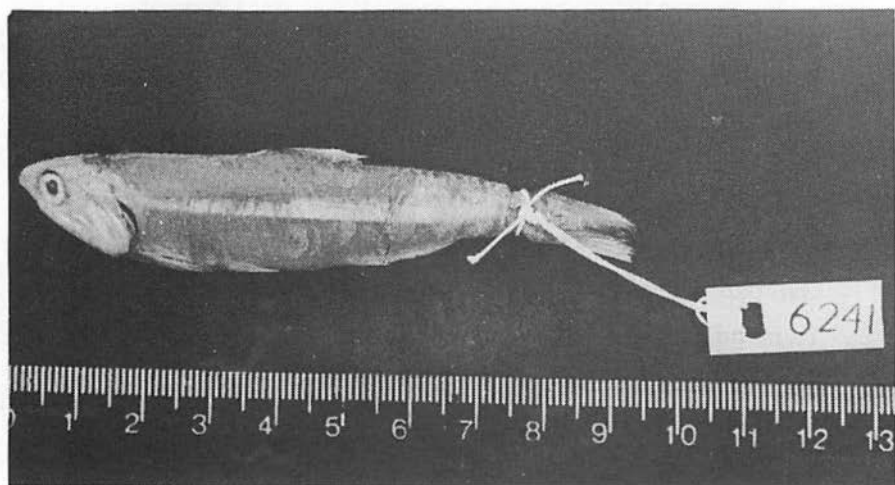


Fig. 9 — *Anchoa lyolepis* (Evermann & Marsh, 1902). Porto Belo.

Barra da lagoa da Conceição, Florianópolis, SC — MCP 5159, 5161 a 5165, 5281.

Estreito, Florianópolis, SC — MCP 1130 a 1143.

Florianópolis, SC — MCP 1812, 3270 a 3283.

Garopada, SC — MCP 3541, 3618 a 3627.

14. *Platanichthys* Whitehead, 1968

16. *Platanichthys platana* (Regan, 1917)

Distribuição conhecida: da Argentina ao Rio de Janeiro, Br.

Material coletado:

Lagoa do Mirim, Tubarão, SC — MCP 5672 a 5681, 5689 a 5694.

15. *Sardinella* Valenciennes, 1847

17. *Sardinella brasiliensis* (Steindachner, 1789)

Nome vulgar: sardinha-verdadeira.

Distribuição conhecida: do Rio de Janeiro, Br para o sul.

Material coletado:

Porto Belo, SC — MCP 7336.

Camboriú, SC — MCP 7581 a 7683.

Barra da lagoa da Conceição, Florianópolis, SC — MCP 5185 a 5189, 5255, 5284 a 5299.

Florianópolis, SC — MCP 1525 a 1533, 1562, 1916 a 1918, 1835.

Garopaba, SC — MCP 3445, 3544, 3694, 3695.

Tramandaí, RS — MCP 1295, 1296.

Rio Grande, RS — MCP 3825, 3829\*, 3842.

## 6. Família ENGRAULIDAE

16. *Anchoa* Jordan & Evermann, 1902

18. *Anchoa lyolepis* (Evermann & Marsh, 1902)

Fig. 9

Distribuição conhecida: de cabo Hatteras, EUA à ilha de São Sebastião, SP.

Material coletado:

Porto Belo, SC — MCP 4648 (48), 5841 a 5844, 6234 a 6241, 6243, 6244, 7883.

Estreito, Florianópolis, SC — MCP 1204, 1207.

Florianópolis, SC — MCP 3141 a 3143.

Rio Grande, RS — MCP 1976, 7689.

Nossos exemplares representam uma extensão da espécie para o sul.

19. *Anchoa parva* (Meek & Hildebrand, 1923)

Distribuição conhecida: da Venezuela ao Rio Grande do Sul, Br.

Material coletado:

Porto Belo, SC — MCP 6461.

Barra da lagoa da Conceição, Florianópolis, SC — MCP 5151, 5283.

Rio Ratonés, Florianópolis, SC — MCP 6359.

20. *Anchoa spinifera* (Valenciennes, 1848)

Fig. 10

Distribuição conhecida: do Panamá a Santos, SP.

Material coletado:

Porto Belo, SC — MCP 4714.

Nosso material é uma extensão da espécie para o sul.

17. *Anchovia* Jordan & Evermann, 1896

21. *Anchovia dupeoides* (Swainson, 1839)

Distribuição conhecida: do Caribe e Panamá a São Paulo, Br.

Material coletado:

Recife, PE — MCP 7002.

18. *Cetengraulis* Günther, 1868

22. *Cetengraulis edentulus* (Cuvier, 1828)

Nome vulgar: sardinha-boca-torta.

Distribuição conhecida: do Caribe e Panamá a Santa Catarina, Br.

Material colecionado:

Armação, Florianópolis, SC — MCP 5222 (35).

Estreito, Florianópolis, SC — MCP 1209 a 1217, 8222 a 8224.

Florianópolis, SC — MCP 1886, 1887.

19. *Engraulis* Cuvier, 1817

23. *Engraulis anchoita* Hubbs & Marini, 1935

Nome vulgar: anchoita.

Distribuição conhecida: da ilha de São Sebastião, SP à Argentina.

Material colecionado:

Porto Belo, SC — MCP 7639.

Barra da lagoa da Conceição, Florianópolis, SC — MCP 5148.

Florianópolis, SC — MCP 1535 a 1541, 2161.

Quintão, RS — MCP 2878.

20. *Lycengraulis* Günther, 1868

24. *Lycengraulis grossidens* (Agassiz, 1829)

Nome vulgar: manjuba.

Distribuição conhecida: da Venezuela à Argentina.

Material colecionado:

Ubatuba, ilha de São Francisco do Sul, SC — MCP 4112.

Praia de Perequê, Porto Belo, SC — MCP 8165, 8166.

Porto Belo, SC — MCP 6180, 6235, 6242, 7640, 7352 a 7354, 8020.

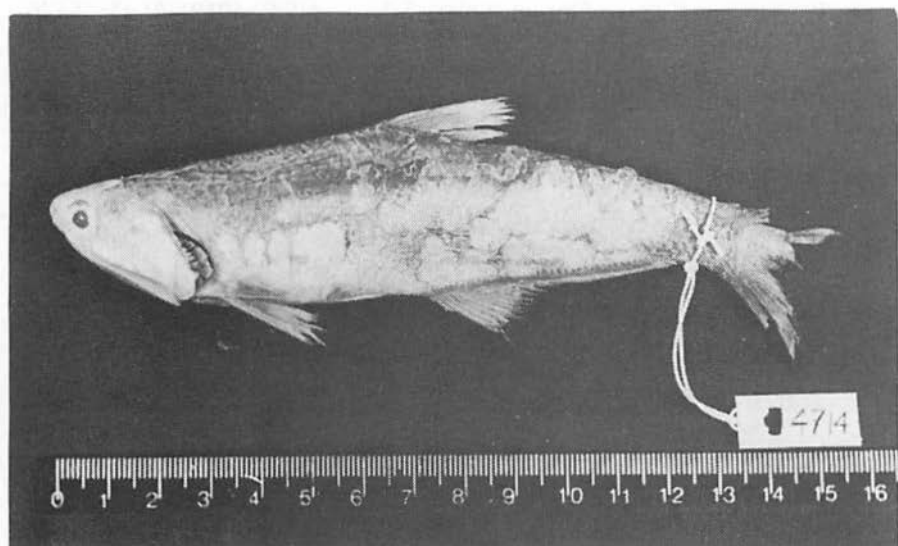


Fig. 10 — *Anchoa spinifera* (Valenciennes, 1848). Porto Belo.

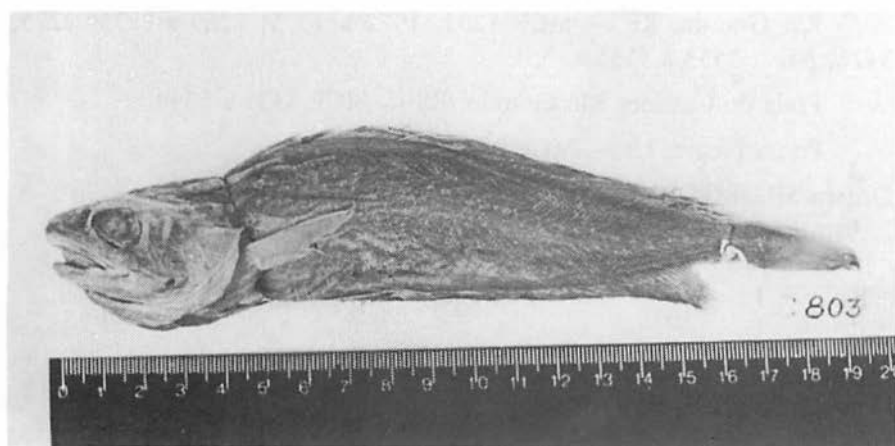


Fig. 11 — *Salilota australis* (Günther, 1878). Florianópolis.

Ponta das Canas, Florianópolis, SC — MCP 4912, 5045, 5570, 5571.

Barra da lagoa da Conceição, Florianópolis, SC — MCP 5056 a 5060, 5126 a 5133, 5135, 5136, 5138, 5140, 5142, 5145, 5146.

Estreito, Florianópolis, SC — MCP 1206.

Florianópolis, SC — MCP 1830.

Garopaba, SC — MCP 3553, 3554, 3664 a 3667.

Lagoa do Mirim, Tubarão, SC — MCP 5670, 5732.

Araranguá, SC — MCP 2105, 2149 a 2152, 2154 a 2160, 2162.

Torres, RS — MCP 499 a 504, 512, 667, 2146 a 2148, 3028, 3425.

Capão da Canoa, RS — MCP 497, 498.

Lagoa de Tramandaí, Tramandaí, RS — MCP 8236.

Tramandaí, RS — MCP 1206, 1260, 1263 a 1265, 1268, 1269, 1286, 1287, 1341 a 1350, 1627 a 1648, 2315 a 2319, 2327, 2972 a 2980, 3090 a 3095, 4551, 5352 a 5356, 7547, 7690, 7705.

Pinhal, RS — MCP 6076.

Quintão, RS — MCP 6120.

Rio Grande, RS — MCP 1203, 1972 a 1975, 2269 a 2273, 2275, 3426, 3427, 5533 a 5535.

Praia do Cassino, Rio Grande, RS — MCP 5395 a 5399.

Ponta Negra, Ur — MCP 3441.

## Ordem SILURIFORMES

### 7. Família ARIIDAE

21. *Bagre* Oken, 1817

25. *Bagre bagre* (Linnaeus, 1766)

Nome vulgar: bagre-bandeira.

Distribuição conhecida: da Colômbia ao sudeste do Brasil.

Material coletado:

Baía de Ganchos, Florianópolis, SC — MCP 5638.



Nosso material representa uma extensão da espécie para o sul.

22. *Genidens* Castelnau, 1855

26. *Genidens genidens* (Valenciennes, 1839)

Nome vulgar: bagre-guri.

Distribuição conhecida: das Guianas ao Rio da Prata, Ar.

Material colecionado:

Lagoa de Jacarepaguá, Rio de Janeiro, RJ — MCP 8300, 8301.

Porto Belo, SC — MCP 6265, 6267.

Praia do Canto, Zimbros, SC — MCP 8080 a 8082.

Palhoça, SC — MCP 5224.

Ponta das Canas, Florianópolis, SC — MCP 4903.

Estreito, Florianópolis, SC — MCP 1148 a 1150, 1152 a 1155.

Florianópolis, SC — MCP 3132 a 3134.

Lagoa do Mirim, Tubarão, SC — MCP 5642 a 5645.

Torres, RS — MCP 2136, 3765, 3768 a 3771.

Capão da Canoa, RS — MCP 429, 433.

Foz do rio Tramandaí, Tramandaí, RS — MCP 1448 a 1453.

Pinhal, RS — MCP 6051 a 6055.

Rio Grande, RS — MCP 2298.

23. *Netuma* Bleeker, 1858

27. *Netuma barba* (Lacépède, 1803)

Nome vulgar: bagre-branco.

Distribuição conhecida: do leste do Brasil ao Rio da Prata, Ar.

Material colecionado:

Estreito, Florianópolis, SC — MCP 1144, 1145.

Florianópolis, SC — MCP 3114, 4779.

Sombrio, SC — MCP 3886.

Foz do rio Mampituba, Torres, RS — MCP 4077.

Rondinha Nova, Torres, RS — MCP 4078.

Torres, RS — MCP 2137 a 2139, 7227.

Capão da Canoa, RS — MCP 414 a 416, 418 a 421, 423 a 428, 430 a 432.

Tramandaí, RS — MCP 2955, 2957 a 2967, 2969, 2970, 3762, 3764, 3766.

Mariluz, RS — MCP 3819 a 3821.

Cidreira, RS — MCP 3838, 4868.

Pinhal, RS — MCP 2349.

Quintão, RS — MCP 6520, 6522.

Rio Grande, RS — MCP 2280 a 2294, 2296, 2299, 2300, 4080\*, 5497, 5498, 5500, 5522, 5524 a 5527, 5529 a 5531, 6205 a 6207, 6214, 6569, 6571.

Praia do Cassino, Rio Grande, RS — MCP 5414 a 5416, 5418, 5423, 5424.

Entre Chuí e Albardão, RS — MCP 6655.

#### 28. *Netuma* sp

Material coleccionado:

Tramandaí, RS — MCP 2956, 6191.

Quintão, RS — MCP 6122, 6165, 6523.

Rio Grande, RS — MCP 5523.

Ordem MYCTOPHIFORMES

8. Família SYNODONTIDAE

#### 24. *Synodus* Gronow, 1763

#### 29. *Synodus foetens* (Linnaeus, 1766)

Nome vulgar: peixe-largato.

Distribuição conhecida: da Nova Inglaterra, EUA a Santa Catarina, Br.

Material colecionado:

Porto Belo, SC — MCP 1709, 1827, 3076 a 3081, 3101, 3121  
3413, 3431, 3432, 5025 a 5028, 6823 a 6826, 7271, 7338, 7339, 7341  
7633, 7881, 7882.

Praia de Perequê, Porto Belo, SC — MCP 8158.

Tramandaí, RS — MCP 1465.

Nosso material de Tramandaí (MCP 1465), representa uma extensão da espécie para o sul.

25. *Trachinocephalus* Gill, 1861

30. *Trachinocephalus myops* (Forster, 1861)

Nome vulgar: peixe-lagarto.

Distribuição conhecida: da Nova Inglaterra, EUA a Santa Catarina, Br.

Material colecionado:

Florianópolis, SC — MCP 1495.

Ordem GADIFORMES

9. Família MORIDAE

26. *Salilota* Günther, 1887

31. *Salilota australis* (Günther, 1878)

Fig. 11

Distribuição conhecida: do Uruguai para o sul.

Material colecionado:

Florianópolis, SC — MCP 802, 803.

Praia do Cassino, Rio Grande, RS — MCP 4709.

\*\* Águas do Ur e Ar — MCP 3846, 3847.

Nosso material de Rio Grande e Florianópolis representam uma extensão da espécie para o norte.

10. Família GADIDAE

27. *Urophycis* Gill, 1864

32. *Urophycis brasiliensis* (Kaup, 1858)

Nome vulgar: abrótea.

Distribuição conhecida: da Argentina ao Rio de Janeiro, Br.

Material colecionado:

Porto Belo, SC — MCP 1888, 4156, 4239, 6351, 7319, 7320.

Estreito, Florianópolis, SC — MCP 1193 a 1196.

Florianópolis, SC — MCP 3263, 4786.

Garopaba, SC — MCP 3527, 3565, 3588 a 3591, 6780, 6781.

Torres, RS — MCP 2132, 2133, 6604\*\*\*, 6607\*\*\*, 7172 a 7174\*\*\*.

Cidreira, RS — MCP 651.

Quintão, RS — MCP 6121.

\*\*\*Farol da Solidão, RS — MCP 7451.

\*\*\*Farol da Conceição, RS — MCP 6852.

Rio Grande, RS — MCP 1968, 1969, 2232 a 2234, 2475, 3860, 4075\*, 4076\*, 6216.

Praia do Cassino, Rio Grande, RS — MCP 5400 a 5403, 7465 a 7467, 7605 a 7608.

Entre Chuí e Albardão, RS — MCP 6668, 6670.

Costa do RS — MCP 7511, 7515, 7560, 7561, 7575 a 7577.

33. *Urophycis mystaceus* Ribeiro, 1903

Nome vulgar: abrótea.

Distribuição conhecida: da Argentina ao Rio de Janeiro, Br.

Material colecionado:

Florianópolis, SC — MCP 800, 801, 804, 3113.

11. Família MERLUCCIIDAE

28. *Merluccius Rafinesque*, 1810

34. *Merluccius hubbsi* Marini, 1933

Nome vulgar: merluza.

Distribuição conhecida: do Rio de Janeiro, Br à Argentina.

Material colecionado:

Florianópolis, SC — MCP 775 a 781, 783.

Entre Chuí e Albardão, RS — MCP 6658 a 6667.

Costa do RS — MCP 7531, 7543, 7545, 7559, 7569.

\*\*Águas do Ur. e Ar — MCP 3806, 3807, 3817, 3818, 3843 a 3845.

## 12. Família OPHIDIIDAE

29. *Genypterus Philippi*, 1857

35. *Genypterus blacodes* (Schneider, 1801)

Fig 12

Nome vulgar: congro-rosa.

Distribuição conhecida: do Uruguai para o sul.

Material colecionado:

Florianópolis, SC — MCP 805 a 812.

Capão da Canoa, RS — MCP 980.

Tramandaí, RS — MCP 4701.

Costa do RS — MCP 7562, 7563.

\*\*Águas do Ur e Ar — MCP 3399.

Nosso material do Rio Grande do Sul e Santa Catarina representam uma extensão da espécie para o norte.

36. *Genypterus brasiliensis* Regan, 1903

Nome vulgar: congro-rosa.

Distribuição conhecida: do Uruguai ao Rio de Janeiro, Br.

Material colecionado:

Entre Chuí e Albardão, RS — MCP 6656.

Costa do RS — MCP 7568.

30. *Raneya* Robins, 1961

37. *Raneya fluminensis* (Ribeiro, 1903)

Distribuição conhecida: do Rio de Janeiro, Br à Argentina.

Material colecionado:

Cidreira, RS — MCP 6636 (5).

13. Família ZOARCIDAE

31. *Illuocoetes* Jenyns, 1842

38. *Illuocoetes fimbriatus* Jenyns, 1842

Fig 13

Distribuição conhecida: de Maldonado, Ur para o sul.

Material colecionado:

Costa do RS — MCP 6476, 7566.

Nosso material representa uma extensão da espécie para o norte.

Ordem BATRACHOIDIFORMES

14. Família BATRACHOIDIDAE

32. *Amphichthys* Swainson, 1839.

39. *Amphichthys cryptocentrus* (Valenciennes, 1837)

Distribuição conhecida: do Panamá ao nordeste brasileiro.

Material colecionado:

Recife, PE — MCP 6999.

33. *Porichthys* Girard, 1855

40. *Porichthys porosissimus* (Valenciennes, 1837)

Nome vulgar: mangangá-liso.

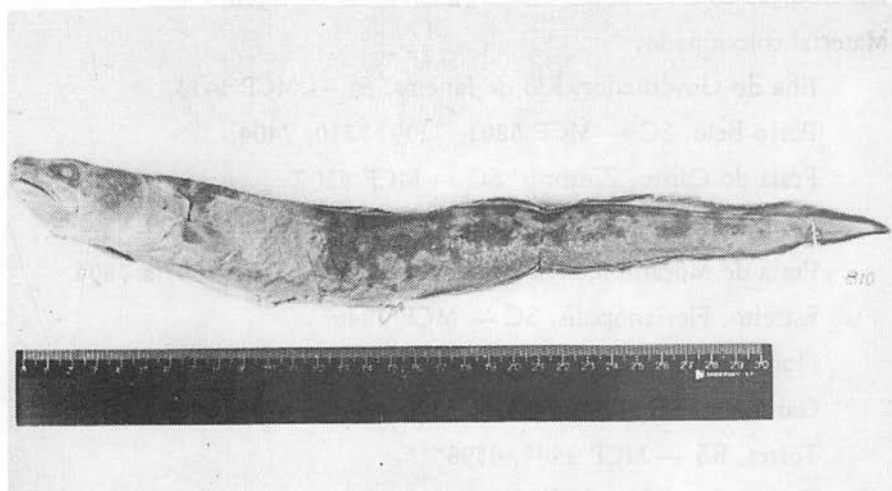


Fig. 12 — *Genypterus blacodes* (Schneider, 1801). Florianópolis.

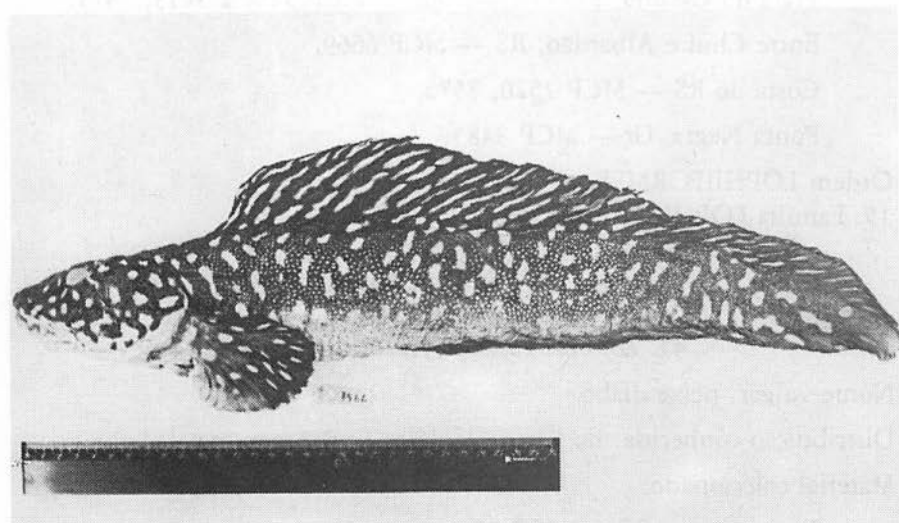


Fig. 13 — *Illuocoetes fimbriatus* Jenyns, 1842. Costa do RS.

Distribuição conhecida: do Rio de Janeiro, Br à Argentina.

Material coletado:

Ilha do Governador, Rio de Janeiro, RJ — MCP 1413.

Porto Belo, SC — MCP 5801, 7209, 7210, 7404.

Praia do Canto, Zimbros, SC — MCP 8109.

Ponta das Canas, Florianópolis, SC — MCP a 4897 a 4899.

Praia de Moçambique, Florianópolis, SC — MCP 7891 a 7894.

Estreito, Florianópolis, SC — MCP 1246.

Florianópolis, SC — MCP 1806, 3100, 3217 a 3262, 4567.

Garopaba, SC — MCP 3525, 3570 a 3587, 6786, 8208 a 8210.

Torres, RS — MCP 3484, 6598\*\*\*.

Tramandaí, RS — MCP 3713, 6855\*\*\*.

São José do Norte, RS — MCP 5581.

Rio Grande, RS — MCP 2477, 3456, 5495, 5532, 7680.

Praia do Cassino, Rio Grande, RS — MCP 5410 a 5413, 7475.

Entre Chuí e Albardão, RS — MCP 6669.

Costa do RS — MCP 7520, 7572.

Ponta Negra, Ur — MCP 3485.

Ordem LOPHIIFORMES

15. Família LOPHIIDAE

34. *Lophius* Linnaeus, 1758

41. *Lophius gastrophysus* Ribeiro, 1915

Nome vulgar: peixe-diabo.

Distribuição conhecida: do Rio de Janeiro, Br à Argentina.

Material coletado:

Florianópolis, SC — MCP 774.

Entre Chuí e Albardão, RS — MCP 6654.



16. Família ANTENNARIIDAE

35. *Phrynelox* Whitley, 1931

42. *Phrynelox scaber* (Cuvier, 1817)

Nome vulgar: peixe-pescador.

Distribuição conhecida: de Nova Jérsei, EUA ao sul do Brasil.

Material colecionado:

Arraial do Cabo, RJ — MCP 8025.

Porto Belo, SC — MCP 7695.

17. Família OGCOEPHALIDAE

36. *Ogcocephalus* Fischer, 1813

43. *Ogcocephalus notatus* (Valenciennes, 1837)

Nome vulgar: peixe-morcêgo.

Distribuição conhecida: da Colômbia a Santos, SP.

Material colecionado:

Costa norte do Brasil — MCP 7667.

44. *Ogcocephalus vespertilio* (Linnaeus, 1758)

Nome vulgar: peixe-morcêgo.

Distribuição conhecida: de Nova Iorque, EUA ao Uruguai.

Material colecionado:

Ilha João da Cunha, Porto Belo, SC — MCP 6773, 6799, 7664.

Porto Belo, SC — MCP 7348, 7710 a 7712.

Florianópolis, SC — MCP 2870, 6612, 6613.

Costa do RS — MCP 7708.

Ordem GOBIESOCIFORMES

18. Família GOBIESOCIDAE

37. *Gobiesox Lacépède*, 1800

45. *Gobiesox strumosus* Cope, 1870

Nome vulgar: peixe-ventosa.

Distribuição conhecida: de Nova Jérsei, EUA ao Rio Grande do Sul, Br.

Material colecionado:

Praia do Segredo, São Sebastião, SP — MCP 3488, 3714 a 3717, 3728, 4362.

Porto Belo, SC — MCP 5795.

Florianópolis, SC — MCP 1368.

Torres, RS — MCP 1426, 4007 a 4052.

Quintão, RS — MCP 6166.

Ordem ATHERINIFORMES

19. Família EXOCOETIDAE

38. *Hemiramphus* Cuvier, 1817

46. *Hemiramphus balao* Lesueur, 1823

Nome vulgar: agulha.

Distribuição conhecida: de Nova Iorque, EUA ao sudeste do Brasil.

Material colecionado:

Porto Belo, SC — MCP 7106, 7108, 7109.

Nossos exemplares representam uma extensão da espécie para o sul.

47. *Hemiramphus brasiliensis* (Linnaeus, 1758)

Nome vulgar: agulha-preta.

Distribuição conhecida: da Nova Inglaterra, EUA ao sudeste do Brasil.

Material colecionado:

Porto Belo, SC — MCP 2541 a 2547, 4054.

Nosso material representa uma extensão da espécie para o sul.

39. *Hyporhamphus* Gill, 1859

48. *Hyporhamphus unifasciatus* (Ranzani, 1842)

Nome vulgar: agulha-branca.

Distribuição conhecida: do leste dos EUA ao Uruguai.

Material colecionado:

Porto Belo, SC — MCP 4634 a 4638, 7107, 7110, 7858, 7859.

Barra da Lagoa da Conceição, Florianópolis, SC — MCP 5166.

Florianópolis, SC — MCP 1546 a 1549, 4799, 4800, 4822, 4823.

Garopaba, SC — MCP 387.

Torres, RS — MCP 5611.

Rio Grande, RS — MCP 404, 5887.

20. Família BELONIDAE

40. *Strongylura* Van Hasselt, 1823

49. *Strongylura marina* (Walbaum, 1792)

Nome vulgar: agulha.

Distribuição conhecida: do Maine, EUA ao sul do Brasil.

Material colecionado:

Florianópolis, SC — MCP 5894.

Torres, RS — MCP 3790, 5587, 5588.

Tramandaí, RS — MCP 7676.

O exemplar de Tramandaí (MCP 7676) foi coletado a uma profundidade de 60 metros.

50. *Strongylura timucu* (Walbaum, 1792)

Nome vulgar: agulha.

Distribuição conhecida: da Florida, EUA ao sul do Brasil.

Material colecionado:

Recife, PE — MCP 7000.

Lagoa do Mirim, Tubarão, SC — MCP 5665 a 5667.

## 21. Família ATHERINIDAE

41. *Odontesthes* Evermann & Kendall, 1906

51. *Odontesthes bonariensis* (Valenciennes, 1835)

Nome vulgar: peixe-rei.

Distribuição conhecida: do Uruguai a Santos, SP.

Material coletado:

Praia de Perequê, Porto Belo, SC — MCP 8163, 8164.

Porto Belo, SC — MCP 7346, 7349, 7351.

Ponta das Canas, Florianópolis, SC — MCP 4935, 4974, 5567, 5568.

Barra da lagoa da Conceição, Florianópolis, SC — MCP 5271, 5272, 5274, 5275.

Florianópolis, SC — MCP 1543 a 1545, 2369 a 2372, 3082 a 3089.

Garopaba, SC — MCP 3604 a 3609, 6783.

Araranguá, SC — MCP 2043 a 2104, 2106 a 2117.

Capão da Canoa, RS — MCP 406 a 413, 956.

Santa Terezinha, RS — MCP 3812.

Tramandaí, RS — MCP 1001 a 1003, 1005, 1007, 1013, 1015, 1017, 1020, 1026, 1070 a 1072, 1284, 1285, 1288, 1336, 1337, 1339, 1649, 1651, 1652, 2897 a 2935, 7521\*\*\*, 7544\*\*\*.

Foz do rio Tramandaí, Tramandaí, RS — MCP 1445 a 1447.

Imbé, RS — MCP 4087.

Cidreira, RS — MCP 4097.

Pinhal, RS — MCP 2337 a 2339, 6063 (12) a 6065.

Quintão, RS — MCP 245 a 252, 1070 a 1072, 4254, 6103, 6104, 6512, 6549.

Barra do Tavares, Mostardas, RS — MCP 4487 a 4525.

Rio Grande, RS — MCP 1928 a 1934, 2016 a 2041, 2242, 3827, 5545 a 5547.

Praia do Cassino, Rio Grande, RS — MCP 5393, 5394, 7620 a 7624.

#### 42. *Xenomelaniris* Schultz, 1948

##### 52. *Xenomelaniris brasiliensis* (Quoy & Gaimard, 1824)

Nome vulgar: peixe-rei.

Distribuição conhecida: da Venezuela ao Rio Grande do Sul, Br.

Material coletado:

Porto Belo, SC — MCP 5800, 5839, 5840, 7347, 7350, 7636.

Ponta das Canas, Florianópolis, SC — MCP 4909 a 4911, 4996 a 5000.

Barra da lagoa da Conceição, Florianópolis, SC — MCP 5152 a 5156, 5273, 5276 a 5280.

Rio Ratoles, Florianópolis, SC — MCP 6358, 6380.

Florianópolis, SC — MCP 1810, 1818 a 1820, 3145, 3146.

Estreito, Florianópolis, SC — MCP 1123.

Lagoa do Mirim, Tubarão, SC — MCP 5727 a 5731, 5733 a 5753, 5671.

Torres, RS — MCP 1422 a 1424, 3029 a 3035, 3037 a 3049, 3051, 5608.

Tramandaí, RS — MCP 1004, 1006, 1008 a 1012, 1014, 1016, 1018, 1019, 1021 a 1025, 1335, 1340, 1650, 2896, 7133, 7509, 7522, 7546, 7551.

Quintão, RS — MCP 6085 a 6100.

Barra do Tavares, Mostardas, RS — MCP 4481 a 4486.

Para a identificação das espécies da família Atherinidae, seguimos exclusivamente FIGUEIREDO & MENEZES (1978).

Ordem BERYCIFORMES

22. Família HOLOCENTRIDAE

43. *Holocentrus* Gronow, 1763

53. *Holocentrus ascensionis* (Osbeck, 1765)

Nome vulgar: jaguareçã.

Distribuição conhecida: cabo Fear, EUA; Bermudas e golfo do México a Garopaba, SC.

Material coletado:

Recife, PE — MCP 6989.

Barra do Sol, Florianópolis, SC — MCP 6618.

Garopaba, SC — MCP 8077 (em seco).

Ordem ZEIFORMES

23. Família ZEIDAE

44. *Zenopsis* Gill, 1863

54. *Zenopsis conchifer* (Lowe, 1852)

Nome vulgar: galo.

Distribuição conhecida: da Argentina até pelo menos o Rio de Janeiro, Br.

Material coletado:

\*\*Águas do Ur e Ar — MCP 757, 981, 3856, 4327 a 4332.

24. Família CAPROIDAE

45. *Antigonia* Lowe, 1843

55. *Antigonia capros* Lowe, 1843

Distribuição conhecida: de Massachusetts, EUA até pelo menos o Uruguai.

Material coletado:

Florianópolis, SC — MCP 1496 a 1501.

Ordem GASTEROSTEIFORMES

25. Família FISTULARIIDAE

46. *Fistularia* Linnaeus, 1758

56. *Fistularia petimba* Lacépède, 1803

Nome vulgar: trombeta.

Distribuição conhecida: ampla, no Atlântico.

Material colecionado:

Praia de Perequê, Porto Belo, SC — MCP 6382, 6383, 6462.

Porto Belo, SC — MCP 8171, 8172.

57. *Fistularia tabacaria* Linnaeus, 1758

Nome vulgar: trombeta.

Distribuição conhecida: da Nova Inglaterra, EUA a Garopaba, SC.

Material colecionado:

Garopaba, SC — MCP 2497.

26. Família MACRORHAMPHOSIDAE

47. *Notopogon* Regan, 1914

58. *Notopogon fernandezianus* (Delfin, 1899)

Nome vulgar: beija-flor.

Distribuição conhecida: da Argentina até pelo menos o Rio de Janciro, Br.

Material colecionado:

\*\*Águas do Ur e Ar — MCP 758, 759, 4334 a 4345.

Nossos exemplares foram coletados a uma profundidade de 123 metros.

27. Família SYNGNATHIDAE

48. *Hippocampus* Rafinesque, 1810

59. *Hippocampus erectus* Perry, 1810

Nome vulgar: cavalo-marinho.

Distribuição conhecida: da Nova Escócia, EUA à Argentina, incluindo o golfo do México.

Material colecionado:

Baía de Santos, SP — MCP 7663.

Costa de SC — MCP 7660.

60. *Hippocampus reidi* Ginsburg, 1933

Nome vulgar: cavalo-marinho.

Distribuição conhecida: nas Bahamas, Caribe e sudeste do Brasil.

Material colecionado:

Recife, PE — MCP 1181.

Salvador, BA — MCP 4870

Baía de Santos, SP — MCP 7661, 7662.

Ilha João da Cunha, Porto Belo, SC — MCP 6776.

Porto Belo, SC — MCP 7328, 7687.

Florianópolis, SC — MCP 2869.

Costa do RS — MCP 4348.

O exemplar MCP 7661 foi retirado do estômago de um atum. Nosso material de Porto Belo, Florianópolis e Rio Grande do Sul representam uma extensão da espécie para o sul.

49. *Syngnathus* Linnaeus, 1758

61. *Syngnathus folletti* Herald, 1942

Nome vulgar: peixe-cachimbo.

Distribuição conhecida: do Uruguai a São Paulo, Br.

Material colecionado:

Florianópolis, SC — MCP 3119, 3120, 3126.

Rio Grande, RS — MCP 7688.



62. *Syngnathus pelagicus* Linnaeus, 1758

Nome vulgar: peixe-cachimbo.

Distribuição conhecida: das Bermudas à Argentina.

Material colecionado:

Porto Belo, SC — MCP 6463, 6464.

Lagoa do Mirim, Tubarão, SC — MCP 5682.

Rio Grande, RS — MCP 5886

Ordem SCORPAENIFORMES

28. Família SCORPAENIDAE

50. *Helicolenus* Goode & Bean, 1896

65. *Helicolenus dactylopterus labillei* Ginsburg, 1953

Distribuição conhecida: da Argentina a Florianópolis, SC.

Material colecionado:

Florianópolis, SC — MCP 788 a 799, 4599.

Tramandaí, RS — MCP 4698 a 4700.

Costa do RS — MCP 7534.

\*\* Águas do Ur e Ar — MCP 3389 a 3391, 3400, 3401, 3414, 3459 a 3461, 3480, 3481, 3712, 3810, 3835.

Patagônia, Ar — MCP 3486.

51. *Scorpaena* Linnaeus, 1758

66. *Scorpaena brasiliensis* Cuvier, 1829

Fig. 14

Nome vulgar: mangangá.

Distribuição conhecida: da Virgínia, EUA a Garopaba, SC.

Material colecionado:

Ilha do Governador, Rio de Janeiro, RJ — MCP 1414.

Porto Belo, SC — MCP 7323.

Ponta das Canas, Florianópolis, SC — MCP 7703.

Garopaba, SC — MCP 3617.

67. *Scorpaena plumieri* Bloch, 1789

Fig. 15

Nome vulgar: mangangá.

Distribuição conhecida: de Massachusetts, EUA a Florianópolis, SC.

Material colecionado:

Recife, PE — MCP 6988, 8313.

Praia do Canto, Zimbros, SC — MCP 8091, 8092.

Baía norte, Florianópolis, SC — MCP 6616, 6617.

29. Família PERISTEDIIDAE

52. *Peristedion* Lacépède, 1802

68. *Peristedion altipinne* (Regan, 1903)

- Nome vulgar: cabrinha-de-chifre.

Distribuição conhecida: de Cabo Frio, RJ ao Rio Grande do Sul, Br.

Material colecionado:

Garopaba, SC — MCP 8078 (em seco).

30. Família TRIGLIDAE

53. *Prionotus* Lacépède, 1801

69. *Prionotus punctatus* (Bloch, 1797)

Nome vulgar: cabrinha.

Distribuição conhecida: da America Central à Argentina

Material colecionado:

Ilha do Governador, Rio de Janeiro, RJ — MCP 1415.

Praia de Perequê, Porto Belo, SC — MCP 8159.

Porto Belo, SC — MCP 1834, 3493, 3535, 3773, 3792, 3799,  
4622, 5014, 5784, 6231, 6232, 7330, 7654, 7701, 7702, 7877, 7878.

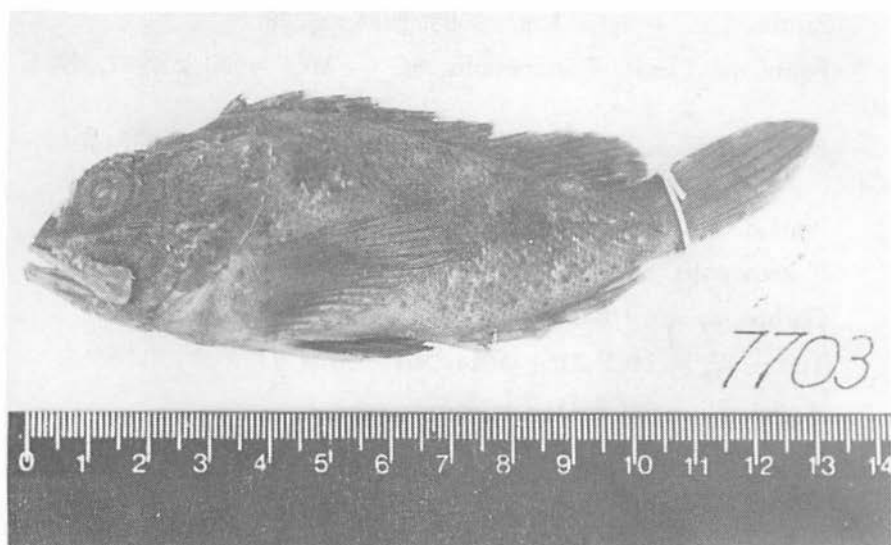


Fig. 14 — *Scorpaena brasiliensis* Cuvier, 1829. Florianópolis.

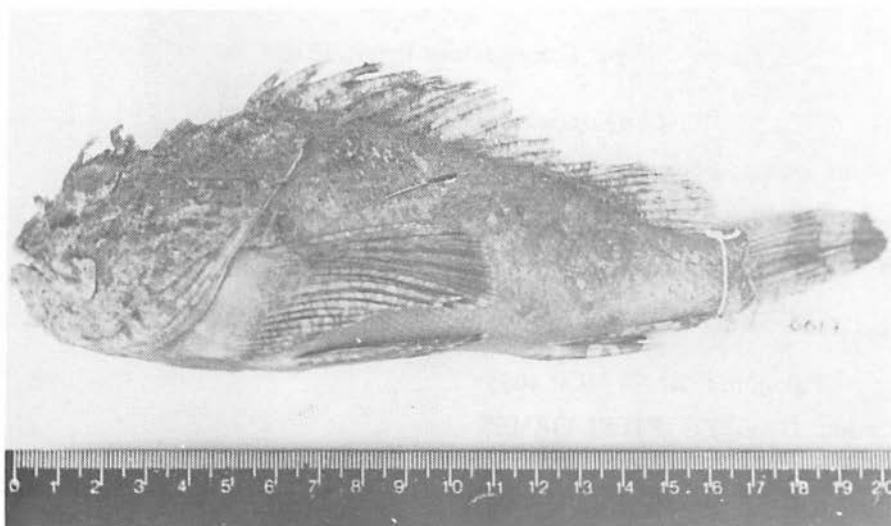


Fig. 15 — *Scorpaena plumieri* Bloch, 1789. Florianópolis.

Zimbros, SC — MCP 8087, 8088, 8225 a 8228.

Ponta das Canas, Florianópolis, SC — MCP 4900 a 4902, 4973, 4978.

Barra da lagoa da Conceição, Florianópolis, SC — MCP 5046 a 5048.

Praia de Moçambique, Florianópolis, SC — MCP 7879.

Florianópolis, SC — MCP 1580, 1581, 2375 a 2379.

Garopaba, SC — MCP 3523, 3524, 6784, 6785, 8190 a 8196.

Torres, RS — MCP 2134, 5614, 5615, 5618, 7175\*\*\*, 7176\*\*\*.

Pinhal, RS — MCP 2358 a 2366.

Quintão, RS — MCP 266.

\*\*\*Farol da Conceição, RS — MCP 6832 a 6845.

Rio Grande, RS — MCP 1937, 3830 a 3834, 5631, 7679.

Praia do Cassino, Rio Grande, RS — MCP 7469.

### 31. Família GONGIOPODIDAE

54. *Congiopodus* Perry, 1810

70. *Congiopodus peruvianus* (Cuvier, 1829)

Nome vulgar: peixe-dragão.

Distribuição conhecida: do Rio Grande do Sul, Br para o sul.

Material colecionado:

\*\*Águas do Ur e Ar — MCP 813 a 826, 983, 985 a 987, 3811, 3837.

Patagônia, Ar — MCP 4085.

Ordem DACTYLOPTERIFORMES

### 32. Família DACTYLOPTERIDAE

55. *Dactylopterus* Lacépède, 1801

71. *Dactylopterus volitans* (Linnaeus, 1758)

Nome vulgar: voador.

Distribuição conhecida: do norte de Massachusetts, EUA e Bermudas à Argentina.

Material colecionado:

Porto Belo, SC — MCP 2839, 2873, 2956, 2971, 6704 a 6708, 7360, 7361.

Ponta das Canas, Florianópolis, SC — MCP 4979.

Florianópolis, SC — MCP 1552 a 1556.

Garopaba, SC — MCP 3507, 3508, 3560, 3561, 3598.

Quintão, RS — MCP 4002, 4003.

\*\*\*Farol da Conceição, RS — MCP 6853.

Rio Grande, RS — MCP 3815.

## CONCLUSÕES

Foram listadas nesta primeira parte do catálogo, 35 espécies pertencentes a 16 famílias da classe Elasmobranchiomorphi e 71 espécies de 32 famílias da classe Teleostomi. A maioria dos espécimes são provenientes da área compreendida entre o estado de Santa Catarina, Brasil e o norte da Argentina.

Tiveram sua distribuição geográfica ampliada as seguintes espécies: *Mustelus norrisi*, *Carcharhinus plumbeus*, *Albula vulpes*, *Myrophis punctatus*, *Ophichthus gomesii*, *Chirocentrodon bleekermanus*, *Harengula jaquana*, *Anchoa lyolepis*, *Anchoa spinifera*, *Bagre bagre*, *Synodus foetens*, *Salilota australis*, *Genypterus blacodes*, *Illuocoetes fimbriatus*, *Hemiramphus balao*, *Hemiramphus brasiliensis*, *Hippocampus reidi*.

## AGRADECIMENTOS

Agradecemos ao Prof. Doutor Jeter Jorge Bertoletti, Diretor do Museu de Ciências da Pontifícia Universidade Católica do Rio Grande do Sul e ao Professor Doutor Thales de Lema, pesquisador da Fundação Zoobotânica do Rio Grande do Sul, pelo apoio e incentivo prestados durante a preparação deste catálogo.

À Professora Leda Jardim, da Universidade Federal do Rio Grande do Sul e Pontifícia Universidade Católica do Rio Grande do Sul, pela orientação dada no início do presente trabalho.

Ao Doutor Daniel M. Cohen, do National Museum of Natural History de Washington e ao Doutor Charles Roux, do Muséum National D'Histoire Naturelle de Paris, pelo envio de publicações que nos foram úteis.

À Fundação de Amparo a Pesquisa do Rio Grande do Sul (FAPERGS), pelo apoio financeiro que propiciou o início da coleção de peixes marinhos do Museu de Ciências da PUCRGS e sugestões prestadas através de sua consultoria científica.

Ao senhor José Schuster Filho, do núcleo audio-visual da Faculdade de Meios de Comunicações da PUCRGS, pelo serviço fotográfico.

À Diretoria de Hidrografia e Navegação (DHN), por facilitar, sempre que possível, o embarque no Navio Oceanográfico Almirante Saldanha.

## BIBLIOGRAFIA

- BARCELLOS, B. N. 1962 Nomes comuns dos peixes da costa do Rio Grande do Sul e seus correspondentes em sistemática. *Bol. Inst. Ci. Nat. Univ. RGS*, Porto Alegre, (15):7-20.
- BARCELLOS, L.P. & PINEDO, M.C. 1980 Sobre a ocorrência do tubarzo *Echinorhinus brucus* (Bonnaterre, 1788) para a costa sul brasileira (Squaliformes: Squalidae). *Iheringia, ser. zool.*, Porto Alegre, (56):71-74.
- BENVEGNÙ, G. de Q. 1973 Relação dos peixes teleosteos. In: Relatório sobre a segunda pesquisa oceanográfica e pesqueira do Atlântico sul entre Torres e Maldonado (Lat. 29°S-35°S). Programa Rio Grande do Sul — II. *Publção esp. Inst. oceanogr. S. Paulo*, São Paulo, (3):489-500.
- BERRY, F.H. 1978 Zcidae. In: FISCHER, W., q.v.
- BIGELOW, H.B. & SCHROEDER, W.C. 1948 Sharks. In: Fishes of the Western North Atlantic. *Mem. Sears Found. mar. Res.*, 1(1):59-576.

- 1933 Sawfishes, guitarfishes, skates and rays. In: Fishes of the Western North Atlantic. *Mem. Sears Found. mar. Res.*, 1(2):1-514.
- BÖHLKE, J.E. & CHAPLIN, C.G. 1968 *Fishes of the Bahamas and adjacent tropical waters*. Philadelphia, Livingston Publ. Co. 771p.
- BRADBURY, M.G. 1978 Ogcocephalidae. In: FISCHER, W., q.v.
- BRIGGS, J.C. 1955 A monograph of the Clingfishes (Order Xenopterygii). *Stanf. ichthyol. Bull.*, California, (6):3-224.
- CARVALHO, J. de P. 1950 Engraulídeos brasileiros do género *Anchoa*. *Bol. Inst. paul. Oceanogr.*, São Paulo, 1(2):43-69.
- CERVIGON, F. 1966 Los Peces Marinos de Venezuela. Caracas, *Fundacion la Salle de Ciencias Naturales*, 2v. (Mon. 11 e 12). 951p.
- 1969 Las especies de los generos *Anchovia* y *Anchoa* (Pisces: Engraulidae) de Venezuela y áreas adyacentes del Mar Caribe y Atlantico hasta 23°S. *Mem. Soc. Cienc. nat. La Salle*, Venezuela, 29(84):193-251.
- CERVIGON, F. & FISCHER, W. 1979 *Catálogo de especies marinas de interés economico actual o potencial para America Latina.*, Parte I — Atlántico centro y suroccidental. INFOPECSA, Rome, FAO. XXIII 372p.
- COHEN, D.M. 1978 Gadidae. In: FISCHER, W., q.v.
- 1978 Moridae. In: FISCHER, W., q.v.
- 1978 Ophidiidae. In: FISCHER, W., q.v.
- COLLETTE, B.B. 1978 Batrachoididae. In: FISCHER, W., q.v.
- 1978 Belonidae. In: FISCHER, W., q.v.
- COMPAGNO, L.J.V. 1973 Interrelationships of living elasmobranchs. In: GREENWOOD, P.H.; MILES, R.S. & PATTERSON, C. (eds.) Interrelationships of fishes. *Zoll. J. Linn. Soc. Lond.*, London, 53 (suppl. 1):15-61.
- 1978 Hexanchidae. In: FISCHER, W., q.v.
- 1978 Odontaspidae. In: FISCHER, W., q.v.
- COMPAGNO, L.J.V. & VERGARA, R. 1978 Carcharhinidae. In: FISCHER, W., q.v.
- 1978 Squalidae. In: FISCHER, W., q.v.
- Triakidae. In: FISCHER, W., q.v.
- DEVINCENZI, G.J. 1924-1926 Peces del Uruguay. *An. Mus. Hist. nat. Montevideo*, ser. 2°, 1:97-293.
- EIGENMANN, C.H. & EIGENMANN, R.S. 1890 A revision of the South American Nematognathi (or catfish). *Occ. Pap. Calif. Acad. Sci.*, California, (1):1-509.
- ESCHMEYER, W.N. 1969 A systematic review of the scorpionfishes of the Atlantic ocean (Pisces: Scorpaenidae). *Occ. Pap. Calif. Acad. Sci.*, California, (79):1V + 143.
- 1978 Scorpaenidae. In: FISCHER, W., q.v.
- FIGUEIREDO, J.L. 1977 Manual de Peixes Marinhos do Sudeste do Brasil. I. Introdução. Cações, tainas e quimeras. *Museu de Zoologia da Universidade de São Paulo*, São Paulo, 104p.
- Comun. Mus. Ci. PUCRGS, Porto Alegre, n° 21, p. 1-66, 1981.

- FIGUEIREDO, J.L. & MENEZES, N.A. 1978 Manual de Peixes Marinhos do Sudeste do Brasil. II. Teleostei (1). *Museu de Zoologia da Universidade de São Paulo*, São Paulo, 110p.
- . 1980 Manual de Peixes Marinhos do Sudeste do Brasil III. Teleostei (2). *Museu de Zoologia da Universidade de São Paulo*, São Paulo, 90p.
- FISCHER, W. (ed) 1978 *FAO species identification sheets for fishery purposes*. Western Central Atlantic. Rome, FAO, 7v. n.p.
- FRITZSCHE, R.A. 1978 *Fistulariidae*. In: FISCHER, W., q.v.
- GOSZTONYI, A.E. 1978 Results of the cruises of FRV "Walther Herwig" to South America. XL-VIII. Revision of the South American Zoarcidae (Osteichthys, Blennioidei) with the descriptions of three new genera and five new species. *Arch. Fischereiwiss.*, Berlin, 27(3):191-249.
- GREENWOOD, P.H.; ROSEN, D.E.; WEITZMAN, S.H. & MYERS, G.S. 1966 Phyletic studies of Teleostean fishes with a provisional classification of living forms. *Bull. Amer. Mus. Nat. Hist.*, New York, 131(4):339-456.
- HERALD, E. S. 1942 Three new pipefish from the Atlantic coast of North and South America, with a key to the Atlantic American species. *Stanford Ichth. Bull.*, California, 2(4):125-133.
- . 1965 Studies on the Atlantic American pipefishes with descriptions of new species. *Proc. Calif. Acad. Sci.*, California, 32(12):363-375.
- HILDEBRAND, S.F. 1963 Family Albulidae. In: *Fishes of the Western North Atlantic*. *Mem. Sears Found. mar. Res.*, 1(3):111-131.
- HOESE, H.D. & MOORE, R.H. 1977 *Fishes of the Gulf of Mexico, Texas, Louisiana and adjacent waters*. Texas, Texas A. & M. University Press, 327p.
- JORDAN, D.S. 1917-1920 *The Genera of Fishes*. California, Stanford University Publications, 576p.
- LEMA, T. de & PEREIRA Jr., J. 1975 Sobre *Ogcocephalus vespertilio* (Linnaeus, 1758), ocorrente no extremo sul do Brasil (Teleostei, Lophiformes, Ogcocephalidae). *Iheringia, sér. zool.*, Porto Alegre, (48):75-86.
- LEMA, T. de; HUBER, E. & FREITAS, T.R. 1977 Segunda ocorrência de *Myrichthys ocellatus* (Kaup, 1856) na costa do Brasil. (Anguilliformes, Ophichthidae). *Iheringia, sér. zool.*, Porto Alegre, (50):35-39.
- LEMA, T. de; LUCENA, C.A.S. de & LUCENA, Z.M.S. de 1980 Novas adendas à Ictiofauna Marinha do extremo sul do Brasil. *Iheringia, sér. zool.*, Porto Alegre, (56):103-120.
- LINDBERG, G.V. 1974 *Fishes of the World. A key to families and checklist*. Israel, Israel Program for Scientific Translations Ltda, 543p.
- MACCOSKER, J.E. 1977 The osteology, classification and relationships of the eel family Ophichthidae. *Proc. Calif. Acad. Sci.*, California, 41(1):1-123.
- MENEZES, N.A. 1971 Relação dos peixes ósseos coletados durante os cruzeiros do Noc. "Prof" W. Besnard" às costas do Rio Grande do Sul. In: VAZZOLER, G. & IWAI, M. Relatório sobre prospecção e pesca exploratória na plataforma continental do Rio Grande do Sul. apêndice IV. *Contrib. Inst. oceanogr. Univ. S. Paulo, sér. Ocean. Biol.*, São Paulo, (23):44-61.
- MENNI, R.C. 1972 *Raja* (*Atlantoraja*) sub. gen. nov. y lista crítica de los "Rajidae" argentinos (Chondrichthys, Rajiformes). *Rev. Mus. La Plata, Argentina*, 11(103):166-173.
- . 1973 Rajidae del litoral bonaerense. I Especies de los generos *Raja*, *Bathyraja* y *Sympterygia* (Chondrichthyes). *Physis*, Buenos Aires, 32(85):413-439.



- MILLER, G.C. 1967 A new species of western Atlantic armored sea-robin, *Peristedion greyae* (Pisces: Peristediidae). *Bull. mar. Sci.*, 17(1):17-41.
- MILLER, G.C. & RICHARDS, W. 1978 Triglidae. In: FISCHER, W., q.v.
- NELSON, G.J. 1969 Origin and diversification of Teleostean fishes. *Ann. New York Acad. Sci.*, New York, (167):18-30.
- NORMAN, J.R. 1937 Coast fishes. Part. II. The Patagonian region. *Discovery Rept.*, 16:1-150
- PIETSCH, T.W. 1978 Antennariidae. In: FISCHER, W., q.v.
- POLL, C.R. 1973 Os bagres do litoral de Santa Catarina e Rio Grande do Sul, Brasil (Ostariophysi, Siluriformes, Bagridae). *Iheringia, sér. zool.*, Porto Alegre, (12):3-13.
- POZZI, A.J. 1935 Comunicación preliminar sobre una nova espécie de raya de la costa Atlántica argentina, *Raja doello-juradoi* n. sp. *Physis*, Buenos Aires, 11(40):491-492.
- QUIGNARD, J.P. 1971 Recherches sur la biologie de *Squalus blainvillet* (Risso, 1826). *Trav. Lab. Biol. Halieutique*, Université Rennes, 5:125-141.
- RANDALL, J.E. 1968 *Caribbean Reef Fishes*. Jersey City, T.F.H. Publications, 318p.
- 1978 Congridae. In: FISCHER, W., q.v.
- RIBEIRO, A. de M. 1903 Pescas do "Annie". *A Lavoura*, Rio de Janeiro:150-196.
- 1907 Fauna brasiliense. Peixes II (Desmobranchios). *Archos. Mus. nac.*, Rio de Janeiro, 14:131-213.
- 1942 Nova chave para determinação das espécies do gênero "Tachysurus". *Rev. Soc. bras. Sci.*, Rio de Janeiro, 2:108-111.
- ROUX, C. 1973 Poissons téléostéens du plateau continental brésilien. In: Résultats scientifiques des campagnes de la Calypso. *Ann. Inst. océanogr.*, Paris, 49 (fasc. suppl.):23-207.
- SADOWSKY, V. 1965 The hammerhead sharks of the littoral zone of São Paulo, with descriptions of a new species. *Bull. mar. Sci.*, 13(1):1-12.
- SADOWSKY, V. & MENNI, R.C. 1974 Sobre *Raja platana* Günther, 1880 (Chondrichthys, Rajidae). *Physis*, Buenos Aires, 33(86):23-32.
- SPRINGER, S. 1966 A review of western Atlantic cat sharks, Scybothinidae, with descriptions of a new genus and five new species. *U. S. Fish Wildl. Serv., Fish. Bull.*, Washington, 65(5):581-624.
- STEHMANN, M. & VERGARA, P. 1978 Myliobatidae. In: FISCHER, W., q.v.
- TAYLOR, W.R. & MENEZES, N.A. 1978 Ariidae. In: FISCHER, W., q.v.
- TEAGUE, G.W. 1951 The sea-robins of America. A revision of the triglid fishes of the genus *Prionotus*. *Com. zool. Mus. Hist. nat. Montevideo*, 3:1-53.
- 1961 The armored sea-robins of America. A revision of the american species of the family Peristediidae. *Am. Mus. Hist. nat. Montevideo*, Montevideo, 7(2):1-27.
- TEAGUE, G.W. & MYERS, G.S. 1945 A new gurnard (*Prionotus sliptonis*) from the coast of Brazil. *Bol. Mus. nac.*, Rio de Janeiro, (31):1-19.
- WHITEHEAD, P.J.P. 1975 The clupeoid fishes of the Guianas. *Bull. Brit. Mus. Nat. Hist. (Zool.)*, London, (5):1-227.

\_\_\_\_\_ 1978 Clupeidae. *In*: FISCHER, W., q.v.

\_\_\_\_\_ 1978 Engraulidae. *In*: FISCHER, W., q.v.

WOODS, J.R. & GREENFIELD, D.W. 1978 Holocentridae. *In*: FISCHER, W., q.v.

## ÍNDICE

|  |        |
|--|--------|
| Abrótea .....                          | 34     |
| <i>acanthias, Squalus</i> .....        | 2,3    |
| Actinopterygii .....                   | 18     |
| <i>acuta, Sympterygia</i> .....        | 9      |
| <i>agassizi, Raja</i> .....            | 7      |
| Agulha .....                           | 40,41  |
| Agulha-branca .....                    | 41     |
| Agulha-preta .....                     | 40     |
| <i>Albula vulpes</i> .....             | 19     |
| Albulidae .....                        | 19     |
| <i>altavela, Gymnura</i> .....         | 11     |
| <i>altipinne, Peristedion</i> .....    | 48     |
| <i>Amphichthys cryptocentrus</i> ..... | 36     |
| <i>Anchoa lyolepis</i> .....           | 25, 26 |
| <i>Anchoa parva</i> .....              | 27     |
| <i>Anchoa spinifera</i> .....          | 27, 29 |
| Anchoita .....                         | 28     |
| <i>anchoita, Engraulis</i> .....       | 28     |
| <i>Anchovia clupeioides</i> .....      | 27     |
| Anguilliformes .....                   | 19     |
| Antennariidae .....                    | 39     |
| <i>Antigonia capros</i> .....          | 44     |
| <i>argentina, Squatina</i> .....       | 12     |
| Ariidae .....                          | 30     |
| <i>Ariosoma opisthophthalma</i> .....  | 20     |
| <i>ascensionis, Holocentrus</i> .....  | 44     |
| Atherinidae .....                      | 42     |
| Atheriniformes .....                   | 40     |

|  |        |
|--|--------|
| <i>aurea, Brevoortia</i> .....           | 22     |
| <i>australis, Salilota</i> .....         | 29, 33 |
| Azeiteiro .....                          | 17     |
| <i>Bagre bagre</i> .....                 | 30     |
| Bagre-bandeira .....                     | 30     |
| Bagre-branco .....                       | 31     |
| Bagre-guri .....                         | 31     |
| <i>balao, Hemiramphus</i> .....          | 40     |
| <i>barba, Netuma</i> .....               | 31     |
| Batrachoididae .....                     | 36     |
| Batrachoidiformes .....                  | 36     |
| Beija-flor .....                         | 45     |
| Belonidae .....                          | 41     |
| Beryciformes .....                       | 44     |
| <i>blacodes, Genypterus</i> .....        | 35, 37 |
| <i>blainvillei, Squalus</i> .....        | 2, 5   |
| <i>bleekermanus, Chirocentron</i> .....  | 23, 25 |
| <i>bonapartei, Sympterygia</i> .....     | 9      |
| <i>bonariensis, Odontesthes</i> .....    | 42     |
| <i>bonasus, Rhinoptera</i> .....         | 12     |
| <i>brasiliensis, Genypterus</i> .....    | 35     |
| <i>brasiliensis, Hemiramphus</i> .....   | 40     |
| <i>brasiliensis, Narcine</i> .....       | 10, 21 |
| <i>brasiliensis, Sardinella</i> .....    | 26     |
| <i>brasiliensis, Scorpaena</i> .....     | 47, 49 |
| <i>brasiliensis, Urophycis</i> .....     | 34     |
| <i>brasiliensis, Xenomelaniris</i> ..... | 43     |
| <i>brevirostris, Syrrhina</i> .....      | 6      |
| <i>Brevoortia aurea</i> .....            | 22     |
| <i>Brevoortia pectinata</i> .....        | 22     |
| Cabrinha .....                           | 48     |
| Cabrinha-de-chifre .....                 | 48     |
| Cação-anjo .....                         | 12     |
| Cação-bagre .....                        | 4      |
| Cação-bico-de-cristal .....              | 14     |
| Cação-bico-doce .....                    | 15     |

|   |        |
|---|--------|
| Caçao-bruxa . . . . .                               | 2      |
| Cação galhudo . . . . .                             | 15     |
| Cação malhado . . . . .                             | 14     |
| Cação martelo . . . . .                             | 17, 18 |
| Callorhynchidae . . . . .                           | 18     |
| <i>Callorhynchus callorhynchus</i> . . . . .        | 18     |
| Caproidae . . . . .                                 | 44     |
| <i>capros</i> , <i>Antigonia</i> . . . . .          | 44     |
| Carcharhinidae . . . . .                            | 15     |
| Carcharhiniformes . . . . .                         | 13     |
| <i>Carcharhinus plumbeus</i> . . . . .              | 15, 16 |
| <i>Carcharhinus porosus</i> . . . . .               | 17     |
| <i>castelnaui</i> , <i>Raja</i> . . . . .           | 7      |
| Cavalo-marinho . . . . .                            | 46     |
| <i>Cetengraulis edentulus</i> . . . . .             | 28     |
| Chimaeriformes . . . . .                            | 18     |
| <i>Chirocentrodon bleekermanus</i> . . . . .        | 23, 25 |
| Clupeidae . . . . .                                 | 22     |
| Clupeiformes . . . . .                              | 22     |
| <i>clupeoides</i> , <i>Anchovia</i> . . . . .       | 27     |
| <i>conchifer</i> , <i>Zenopsis</i> . . . . .        | 44     |
| <i>Conger orbignyanus</i> . . . . .                 | 20     |
| Congiopodidae . . . . .                             | 50     |
| <i>Congiopodus peruvianus</i> . . . . .             | 50     |
| Congridae . . . . .                                 | 20     |
| Congro . . . . .                                    | 20     |
| Congro-rosa . . . . .                               | 35     |
| <i>cryptocentrus</i> , <i>Amphichthys</i> . . . . . | 36     |
| <i>cubensis</i> , <i>Squalus</i> . . . . .          | 4      |
| Dactylopteridae . . . . .                           | 50     |
| Dactylopteriformes . . . . .                        | 50     |
| <i>Dactylopterus volitans</i> . . . . .             | 50     |
| Dasyatidae . . . . .                                | 11     |
| <i>Dasyatis say</i> . . . . .                       | 11     |
| <i>Discopyge tschudii</i> . . . . .                 | 10     |
| <i>edentulus</i> , <i>Cetengraulis</i> . . . . .    | 28     |

|  |        |
|--|--------|
| Elasmobranchiomorphi . . . . .                     | 2      |
| Elasmobranchii . . . . .                           | 2      |
| Elopiformes . . . . .                              | 19     |
| Engraulidae . . . . .                              | 26     |
| <i>Engraulis anchoita</i> . . . . .                | 28     |
| <i>erectus</i> , <i>Hippocampus</i> . . . . .      | 46     |
| <i>Eugomphodus taurus</i> . . . . .                | 13     |
| Exocoetidae . . . . .                              | 40     |
| <i>extenta</i> , <i>Psammobatis</i> . . . . .      | 6      |
| <i>fasciatus</i> , <i>Mustelus</i> . . . . .       | 14     |
| <i>fernandezianus</i> , <i>Notopogon</i> . . . . . | 45     |
| <i>fimbriatus</i> , <i>Illuocoetes</i> . . . . .   | 36, 37 |
| <i>Fistularia petimba</i> . . . . .                | 45     |
| <i>Fistularia tabacaria</i> . . . . .              | 45     |
| Fistulariidae . . . . .                            | 45     |
| <i>flavirostris</i> , <i>Raja</i> . . . . .        | 5, 9   |
| <i>fluminensis</i> , <i>Raneya</i> . . . . .       | 36     |
| <i>foetens</i> , <i>Synodus</i> . . . . .          | 32     |
| <i>folletti</i> , <i>Syngnathus</i> . . . . .      | 46     |
| Frango . . . . .                                   | 17     |
| <i>freminvillei</i> , <i>Myliobatis</i> . . . . .  | 11     |
| <i>furnieri</i> , <i>Micropogonias</i> . . . . .   | 15     |
| Gadidae . . . . .                                  | 33     |
| Gadiformes . . . . .                               | 33     |
| <i>Galeorhinus galeus</i> . . . . .                | 14     |
| <i>galeus</i> , <i>Galeorhinus</i> . . . . .       | 14     |
| Galo . . . . .                                     | 44     |
| Gasterosteiformes . . . . .                        | 45     |
| <i>gastrophysus</i> , <i>Lophius</i> . . . . .     | 38     |
| <i>Genidens genidens</i> . . . . .                 | 31     |
| <i>Genypterus blacodes</i> . . . . .               | 35, 37 |
| <i>Genypterus brasiliensis</i> . . . . .           | 35     |
| Gobiesocidae . . . . .                             | 39     |
| Gobiesociformes . . . . .                          | 39     |
| <i>Gobiesox strumosus</i> . . . . .                | 40     |
| <i>gomesii</i> , <i>Ophichthus</i> . . . . .       | 21     |

|  |        |
|--|--------|
| <i>goodei</i> , <i>Myliobatis</i> . . . . .                  | 12     |
| <i>grossidens</i> , <i>Lycengraulis</i> . . . . .            | 28     |
| <i>Gymnothorax ocellatus</i> . . . . .                       | 19     |
| <i>Gymnura altavela</i> . . . . .                            | 11     |
| Gymnuridae . . . . .   | 11     |
| <i>Harengula jaguana</i> . . . . .                           | 23     |
| <i>harroweri</i> , <i>Pellona</i> . . . . .                  | 24     |
| <i>Helicolenus dactylopterus labillei</i> . . . . .          | 47     |
| <i>Hemiramphus balao</i> . . . . .                           | 40     |
| <i>Hemiramphus brasiliensis</i> . . . . .                    | 40     |
| Hexanchidae . . . . .  | 2      |
| Hexanchiformes . . . . .                                     | 2      |
| <i>Hippocampus erectus</i> . . . . .                         | 46     |
| <i>Hippocampus reidi</i> . . . . .                           | 46     |
| Holocentridae . . . . .                                      | 44     |
| <i>Holocentrus ascensionis</i> . . . . .                     | 44     |
| Holocephali . . . . .  | 18     |
| <i>horkelli</i> , <i>Rhinobatos</i> . . . . .                | 4      |
| <i>hubbsi</i> , <i>Merluccius</i> . . . . .                  | 35     |
| <i>Hyporhamphus unifasciatus</i> . . . . .                   | 41     |
| <i>Illuocoetes fimbriatus</i> . . . . .                      | 36, 37 |
| <i>jaguana</i> , <i>Harengula</i> . . . . .                  | 23     |
| Jaguareçá . . . . .  | 44     |
| <i>labillei</i> , <i>Helicolenus dactylopterus</i> . . . . . | 47     |
| Lamniformes . . . . .  | 13     |
| <i>lewini</i> , <i>Sphyrna</i> . . . . .                     | 17     |
| Lophiidae . . . . .  | 38     |
| Lophiiformes . . . . .                                       | 38     |
| <i>Lophius gastrophysus</i> . . . . .                        | 38     |
| <i>Lycengraulis grossidens</i> . . . . .                     | 28     |
| <i>Lycodontis moringa</i> . . . . .                          | 19     |
| <i>Lycodontis vicinus</i> . . . . .                          | 20     |
| <i>lyolepis</i> , <i>Anchoa</i> . . . . .                    | 25, 26 |
| Macrorhamphosidae . . . . .                                  | 45     |
| Mangangá . . . . .   | 47, 48 |
| Mangangá-liso . . . . .                                      | 36     |

|                                       |        |
|---------------------------------------|--------|
| Mangona .....                         | 13     |
| Manjuba .....                         | 28     |
| <i>marina, Strongylura</i> .....      | 41     |
| Merlucciidae .....                    | 34     |
| <i>Merluccius hubbsi</i> .....        | 35     |
| Merluza .....                         | 35     |
| <i>Micropogonias furnieri</i> .....   | 15     |
| Moréia .....                          | 19, 20 |
| Moréia-pintada .....                  | 19     |
| Moridae .....                         | 33     |
| <i>moringa, Lycodontis</i> .....      | 19     |
| Muraenidae .....                      | 19     |
| <i>Mustelus fasciatus</i> .....       | 14     |
| <i>Mustelus norrisi</i> .....         | 8, 14  |
| <i>Mustelus schmitti</i> .....        | 15     |
| Myctophiformes .....                  | 32     |
| Myliobatidae .....                    | 11     |
| Myliobatiformes .....                 | 11     |
| <i>Myliobatis freminvillei</i> .....  | 11     |
| <i>Myliobatis goodei</i> .....        | 12     |
| <i>myops, Trachinocephalus</i> .....  | 33     |
| <i>Myrichthys oculatus</i> .....      | 21     |
| <i>Myrophis punctatus</i> .....       | 21     |
| <i>mystaceus, Urophycis</i> .....     | 34     |
| <i>Narcine brasiliensis</i> .....     | 10, 21 |
| Narcinidae .....                      | 10     |
| Neopterygii .....                     | 18     |
| <i>Netuma barba</i> .....             | 31     |
| <i>Netuma</i> sp. ....                | 32     |
| <i>norrisi, Mustelus</i> .....        | 8, 14  |
| <i>notatus, Ogocephalus</i> .....     | 39     |
| <i>Notopogon fernandezianus</i> ..... | 45     |
| <i>Notorynchus pectorosus</i> .....   | 2, 3   |
| <i>ocellatus, Gymnothorax</i> .....   | 19     |
| <i>oculatus, Myrichthys</i> .....     | 21     |
| Odontaspidae .....                    | 13     |



|  |        |
|--|--------|
| <i>Odontesthes bonariensis</i> .....           | 42     |
| Ogcocephalidae .....                           | 39     |
| <i>Ogcocephalus notatus</i> .....              | 39     |
| <i>Ogcocephalus vespertilio</i> .....          | 39     |
| <i>oglinum</i> , <i>Opisthonema</i> .....      | 24     |
| Ophichthidae .....                             | 21     |
| <i>Ophichthus gomesii</i> .....                | 21     |
| Ophidiidae .....                               | 35     |
| <i>Opisthonema oglinum</i> .....               | 24     |
| <i>opisthophthalma</i> , <i>Ariosoma</i> ..... | 20     |
| <i>orbignyanus</i> , <i>Conger</i> .....       | 20     |
| <i>parva</i> , <i>Anchoa</i> .....             | 27     |
| <i>pectinata</i> , <i>Brevoortia</i> .....     | 22     |
| <i>pectorosus</i> , <i>Notorynchus</i> .....   | 2, 3   |
| Peixe-cachimbo .....                           | 46, 47 |
| Peixe-diabo .....                              | 38     |
| Peixe-dragão .....                             | 50     |
| Peixe-elfante .....                            | 18     |
| Peixe-lagarto .....                            | 32, 33 |
| Peixe-morcego .....                            | 39     |
| Peixe-pescador .....                           | 39     |
| Peixe-rei .....                                | 42, 43 |
| Peixe-ventosa .....                            | 40     |
| <i>pelagicus</i> , <i>Syngnathus</i> .....     | 47     |
| <i>Pellona harroweri</i> .....                 | 24     |
| <i>percellens</i> , <i>Rhinobatos</i> .....    | 6      |
| Peristediidae .....                            | 48     |
| <i>Peristedion altipinne</i> .....             | 48     |
| <i>peruvianus</i> , <i>Congiopodus</i> .....   | 50     |
| <i>petimba</i> , <i>Fistularia</i> .....       | 45     |
| <i>Phrynelox scaber</i> .....                  | 39     |
| <i>platana</i> , <i>Platanichthys</i> .....    | 26     |
| <i>platana</i> , <i>Raja</i> .....             | 9      |
| <i>Platanichthys platana</i> .....             | 26     |
| <i>plumbeus</i> , <i>Carcharhinus</i> .....    | 15, 16 |
| <i>plumieri</i> , <i>Scorpaena</i> .....       | 48, 49 |

|   |        |
|---|--------|
| <i>Porichthys porosissimus</i> .....          | 36     |
| <i>porosissimus</i> , <i>Porichthys</i> ..... | 36     |
| <i>porosus</i> , <i>Carcharhinus</i> .....    | 17     |
| <i>porosus</i> , <i>Rhizoprionodon</i> .....  | 17     |
| <i>Prionotus punctatus</i> .....              | 48     |
| <i>Psammobatis extenta</i> .....              | 6      |
| <i>Psammobatis sp</i> .....                   | 6, 8   |
| <i>punctatus</i> , <i>Myrophis</i> .....      | 21     |
| <i>punctatus</i> , <i>Prionotus</i> .....     | 48     |
| Raia-amarela .....                            | 12     |
| Raia-borboleta .....                          | 11     |
| Raia-chita .....                              | 7      |
| Raia-elétrica; treme-treme .....              | 10     |
| Raia-emplastro .....                          | 9      |
| Raia-santa .....                              | 7      |
| Raia-sapo .....                               | 12     |
| Raia-ticonha .....                            | 12     |
| Raia-viola .....                              | 4, 6   |
| <i>Raja agassizi</i> .....                    | 7      |
| <i>Raja castelnaui</i> .....                  | 7      |
| <i>Raja flavirostris</i> .....                | 5, 9   |
| <i>Raja platana</i> .....                     | 9      |
| Rajidae .....                                 | 6      |
| Rajiformes .....                              | 4      |
| <i>Raneya fluminensis</i> .....               | 36     |
| <i>reidi</i> , <i>Hippocampus</i> .....       | 46     |
| <i>retifer</i> , <i>Scyliorhinus</i> .....    | 13     |
| Rhinobatidae .....                            | 4      |
| <i>Rhinobatos borkelli</i> .....              | 4      |
| <i>Rhinobatos percellens</i> .....            | 6      |
| <i>Rhinoptera bonasus</i> .....               | 12     |
| Rhinopteridae .....                           | 12     |
| <i>Rhizoprionodon porosus</i> .....           | 17     |
| <i>Salilota australis</i> .....               | 29, 33 |
| <i>Sardinella brasiliensis</i> .....          | 26     |
| Sardinha-boca-torta .....                     | 28     |

|   |        |
|---|--------|
| Sardinha-de-lage . . . . .              | 24     |
| Sardinha-verdadeira . . . . .           | 26     |
| Savelha . . . . .                       | 22     |
| <i>say, Dasyatis</i> . . . . .          | 11     |
| <i>scaber, Phrynelox</i> . . . . .      | 39     |
| <i>schmitti, Mustelus</i> . . . . .     | 15     |
| <i>Scorpaena brasiliensis</i> . . . . . | 47, 49 |
| <i>Scorpaena plumieri</i> . . . . .     | 48, 49 |
| Scorpaenidae . . . . .                  | 47     |
| Scorpaeniformes . . . . .               | 47     |
| Scyliorhinidae . . . . .                | 13     |
| <i>Scyliorhinus retifer</i> . . . . .   | 13     |
| Siluriformes . . . . .                  | 30     |
| <i>Sphyrna lewini</i> . . . . .         | 17     |
| <i>Sphyrna zigaena</i> . . . . .        | 18     |
| Sphyrnidae . . . . .                    | 17     |
| <i>spinifera, Anchoa</i> . . . . .      | 27, 29 |
| Squalidae . . . . .                     | 2      |
| Squaliformes . . . . .                  | 2      |
| <i>Squalus acanthias</i> . . . . .      | 2, 3   |
| <i>Squalus blainvillei</i> . . . . .    | 2, 5   |
| <i>Squalus cubensis</i> . . . . .       | 4      |
| <i>Squatina argentina</i> . . . . .     | 12     |
| Squatinae . . . . .                     | 12     |
| Squatiniiformes . . . . .               | 12     |
| <i>Strongylura marina</i> . . . . .     | 41     |
| <i>Strongylura timuco</i> . . . . .     | 41     |
| <i>strumosus, Gobiesox</i> . . . . .    | 40     |
| <i>Sympterygia acuta</i> . . . . .      | 9      |
| <i>Sympterygia bonapartei</i> . . . . . | 9      |
| Syngnathidae . . . . .                  | 45     |
| <i>Syngnathus folletti</i> . . . . .    | 46     |
| <i>Syngnathus pelagicus</i> . . . . .   | 47     |
| Synodontidae . . . . .                  | 32     |
| <i>Synodus foetens</i> . . . . .        | 32     |
| <i>Syrrhina brevirostris</i> . . . . .  | 6      |

|   |    |
|---|----|
| <i>tabacaria, Fistularia</i> .....      | 45 |
| <i>taurus, Eugomphodus</i> .....        | 13 |
| Teleostei.....                          | 19 |
| Teleostomi.....                         | 18 |
| <i>timuco, Strongylura</i> .....        | 41 |
| Torpediniformes.....                    | 10 |
| <i>Trachinocephalus myops</i> .....     | 33 |
| Treme-Treme; raia-elétrica.....         | 10 |
| Triakidae.....                          | 13 |
| Triglidae.....                          | 48 |
| Trombeta.....                           | 45 |
| <i>tschudii, Discopyge</i> .....        | 10 |
| Ubarana-focinho-de-rato.....            | 19 |
| <i>unifasciatus, Hyporhamphus</i> ..... | 41 |
| <i>Urophycis brasiliensis</i> .....     | 34 |
| <i>Urophycis mystaceus</i> .....        | 34 |
| <i>vespertilio, Ogcocephalus</i> .....  | 39 |
| <i>vicinus, Lycodontis</i> .....        | 20 |
| Viola-de-cara-curta.....                | 6  |
| Voador.....                             | 50 |
| <i>volitans, Dactylopterus</i> .....    | 50 |
| <i>vulpes, Albula</i> .....             | 19 |
| <i>Xenomelaniris brasiliensis</i> ..... | 43 |
| Zeidae.....                             | 44 |
| Zeiformes.....                          | 44 |
| <i>Zenopsis conchifer</i> .....         | 44 |
| Zoarcidae.....                          | 36 |
| <i>zygaena, Sphyrna</i> .....           | 18 |

Concluiu-se esta edição  
em setembro de 1981

"PROVAS REVISADAS PELO CLIENTE"

Composição, impressão e acabamento:



Indústria Gráfica e Editora Ltda.  
Rua Gen. Vitorino, 41 — Porto Alegre — RS  
Fones: 21-5586 e 25-6079  
Rua Monsenhor Varas, 678 — Porto Alegre — RS  
Fones: 23-0623 e 23-5512



PONTIFÍCIA UNIVERSIDADE CATÓLICA  
DO RIO GRANDE DO SUL

Reitor

*Prof. Ir. Norberto Francisco Rauch*

Vice-Reitor

*Prof. Ir. Liberato*

Superintendente de Pesquisa e Pós-graduação

*Prof. Dr. Ir. Elvo Clemente*

Superintendente Administrativo

*Prof. Ir. José Pasin*

Diretor do MCPURGS

*Prof. Dr. Jeter Jorge Bertoletti*

Editoração

MC — PUCRGS

**All correspondence should be addressed to:**

EDITOR

Museu de Ciências da PUCRGS

Av. Ipiranga 6681, Cx. Postal 1429

90.000 — Porto Alegre — RS — BRASIL

Fone: 23 94 00, ramal 138

**WE ASK FOR EXCHANGE**