

A Róg skroniowy komory bocznej prawej

Usunięto część mózgu leżącą powyżej bruzdy bocznej, odsłaniając w ten sposób tętnicę środkową mózgu (12). Biegnie ona bocznie na górnej i przedniej powierzchni płata skroniowego (1). Część płata skroniowego usunięto w celu uwidocznienia hipokampa (2 i 8).

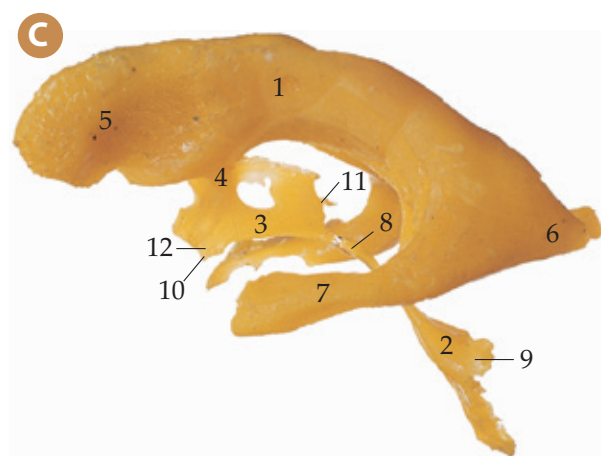
- | | |
|--|--|
| 1 Biegun skroniowy (temporal pole) | 9 Strzępek hipokampa (fimbria of hippocampus) |
| 2 Hipokamp (hippocampus) | 10 T. naczyniówkowa przednia (anterior choroidal artery) |
| 3 N. wzrokowy (optic nerve) | 11 T. przednia mózgu (anterior cerebral artery) |
| 4 Obicie (tapetum) | 12 T. środkowa mózgu (middle cerebral artery) |
| 5 Odnoga sklepienia (crus of fornix) | 13 Trójkąt poboczny (collateral trigone) |
| 6 Róg potyliczny komory bocznej (occipital horn of lateral ventricle) | 14 Wyniosłość poboczna (collateral eminence) |
| 7 Splot naczyniówkowy komory bocznej (choroid plexus of lateral ventricle) | 15 Wzgórze (thalamus) |
| 8 Stopa hipokampa (pes of hippocampus) | |



B Przekrój prawej półkuli mózgu widziany od góry

Usunięto większą część półkul mózgu, aby uwidocznić jądro ogoniaste (1), wzgórze (13) i jądro soczewkowane (2). Wytworzoną przerwę zajmuje torebka wewnętrzna (11). Odpreparowano promienistość wzrokową (9) biegnącą na bocznej ścianie rogu potylicznego komory bocznej. Porównaj topografię tych struktur z przekrojami na stronie 81.

- | | |
|--|--|
| 1 Jądro ogoniaste (caudate nucleus) | 9 Promienistość wzrokowa (optic radiation) |
| 2 Jądro soczewkowane (lentiform nucleus) | 10 Róg potyliczny komory bocznej (occipital horn of lateral ventricle) |
| 3 Kleszcze mniejsze (forceps minor) | 11 Torebka wewnętrzna (internal capsule) |
| 4 Kleszcze większe (forceps major) | 12 Trójkąt poboczny (collateral trigone) |
| 5 Odnoga sklepienia (crus of fornix) | 13 Wzgórze (thalamus) |
| 6 Opuszka rogu potylicznego (bulb of occipital horn) | |
| 7 Ostroga ptasia (calcar avis) | |
| 8 Płat ciała modzelowatego (splenium of corpus callosum) | |



C Odlew komór mózgowia widziany od strony lewej

Widziana od tej strony większa lewa komora boczna przysłania komorę prawą.

- | | |
|---|---|
| 1 Część środkowa komory bocznej (body of lateral ventricle) | 7 Róg skroniowy komory bocznej (temporal horn of lateral ventricle) |
| 2 Komora czwarta (fourth ventricle) | 8 Wodociąg śródmózgowia (aqueduct of midbrain) |
| 3 Komora trzecia (third ventricle) | 9 Zachyłek boczny (lateral recess) |
| 4 Otwór międzykomorowy (interventricular foramen) | 10 Zachyłek lejka (infundibular recess) |
| 5 Róg czołowy komory bocznej (frontal horn of lateral ventricle) | 11 Zachyłek nadszyszynkowy (suprapineal recess) |
| 6 Róg potyliczny komory bocznej (occipital horn of lateral ventricle) | 12 Zachyłek nadwzrokowy (supra-optic recess) |

Otwór międzykomorowy (C4) łączy komorę trzecią (C3) z komorą boczną.

Większość przestrzeni komory bocznej zajmuje część środkowa (C1). Róg czołowy (C5) zajmuje przestrzeń leżącą do przodu od otworu międzykomorowego (płat czołowy). Koniec tylny części środkowej komory bocznej dzieli się na biegnący do tyłu róg potyliczny (A6, B10 i C6) oraz kierujący się ku dołowi róg skroniowy (C7).

Wodociąg śródmózgowia (C8) łączy dolną część komory trzeciej (C3) z komorą czwartą (C2).

Przyśrodkowo na dnie rogu skroniowego komory bocznej leży hipokamp (A2 i 8), a bocznie wyniosłość poboczna (A14). W miejscu połączenia z rogami potylicznymi (A6 i B10) wyniosłość poboczna rozszerza się i przechodzi w trójkąt poboczny (A13 i B12).

Bruzda poboczna, wpuklając się do wnętrza komory, tworzy wyniosłość poboczna (A14).

Ściana przyśrodkowa rogu potylicznego zawiera opuszkę rogu potylicznego (B6) utworzoną z włókien ciała modzelowatego oraz ostrogę ptasią (B7), będącą uwypukleniem do światła komory bruzdy ostrogowej.