

**UCHWAŁA NR XXX/191/2020
RADY MIEJSKIEJ W WIŚLICY**

z dnia 30 grudnia 2020 r.

w sprawie wyznaczenia obszaru i granic aglomeracji Wiślica.

Na podstawie art. 18 ust. 2 pkt 15 ustawy z dnia 8 marca 1990 r. o samorządzie gminnym (Dz.U. z 2020 poz. 713), art. 87 ust. 1 i 4, art. 92, art. 565 ust. 2 ustawy z dnia 20 lipca 2017 r. Prawo wodne (Dz.U. z 2020 poz. 310 ze zm.) oraz rozporządzenia Ministra Gospodarki Morskiej i Żeglugi Śródlądowej z dnia 27 lipca 2018 r. w sprawie sposobu wyznaczania obszarów i granic aglomeracji (Dz. U. z 2018 r. poz. 1586) Rada Miejska w Wiślicy uchwała, co następuje:

§ 1.

1. Wyznacza się aglomerację Wiślica o równoważnej liczbie mieszkańców 2054 z oczyszczalnią ścieków komunalnych zlokalizowaną w miejscowości Jurków.

2. W skład aglomeracji wchodzi miejscowości: Wiślica, Gorysławice, Jurków, Koniecmosty, Kuchary, Ostrów, Wawrowice.

§ 2.

1. Część opisową aglomeracji zawiera załącznik nr 1 do niniejszej uchwały.

2. Obszar i granice aglomeracji przedstawiono na mapie w skali 1:10 000, stanowiącej załącznik nr 2 do niniejszej uchwały.

§ 3.

Niniejsza uchwała była poprzedzona Uchwałą Nr V/106/15 Sejmiku Województwa Świętokrzyskiego z dnia 23 lutego 2015 r. w sprawie wyznaczenia obszaru i granic aglomeracji Wiślica (Dz. U. W. Ś. z 2015 roku, poz. 666), która traci moc w dniu poprzedzającym wejście w życie niniejszej uchwały.

§ 4.

Wykonanie uchwały powierza się Burmistrzowi Miasta i Gminy Wiślica.

§ 5.

Uchwała wchodzi w życie po upływie 14 dni od dnia jej ogłoszenia w Dzienniku Urzędowym Województwa Świętokrzyskiego.

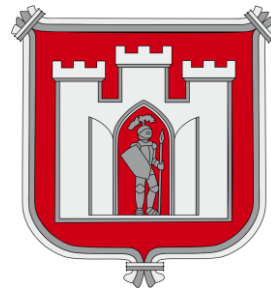
Przewodniczący Rady
Miejskiej

mgr Jacek Gocyk

Załącznik nr 1
do Uchwały Nr XXX/191/2020
Rady Miejskiej w Wiślicy
z dnia 30 grudnia 2020 r.
w sprawie wyznaczenia obszaru i granic aglomeracji
Wiślica

**PROJEKT AGLOMERACJI
WIŚLICA
- CZĘŚĆ OPISOWA**

sporządzony zgodnie
z ROZPORZĄDZENIEM MINISTRA
GOSPODARKI MORSKIEJ I ŻEGLUGI
ŚRÓDLĄDOWEJ z dnia 27 lipca 2018 r. w
sprawie sposobu wyznaczania obszarów i granic
aglomeracji
(Dz. U. 2018 poz. 1586)



Gmina Wiślica
powiat buski
województwo świętokrzyskie

Kraków, listopad 2020 r.

SPIS TREŚCI

SPIS TABEL	3
SPIS ZAŁĄCZNIKÓW	3
1. PODSTAWOWE INFORMACJE NA TEMAT AGLOMERACJI	4
2. ADRES GMINY WIODĄCEJ W AGLOMERACJI	4
3. DANE KONTAKTOWE OSOBY WSKAZANEJ DO KONTAKTOWANIA SIĘ W SPRAWACH ZŁOŻONEGO PROJEKTU UCHWAŁY	4
4. DEFINICJE I POJĘCIA ZGODNIE Z OBOWIĄZUJĄCYM ROZPORZĄDZENIEM (§ 1)	4
5. DOKUMENTY STANOWIĄCE PODSTAWĘ DO WYZNACZENIA AGLOMERACJI (§ 3 Ust. 1)	5
6. STAN ISTNIEJĄCY W AGLOMERACJI (§ 4 Ust. 1 Pkt. 1 Lit. a)	6
6.1. Długość i rodzaj istniejącej sieci kanalizacyjnej	6
6.2. Mieszkańcy	6
6.3. Osoby przebywające czasowo	6
6.4. Przemysł	6
6.5. Rzeczywista RLM – stan istniejący	7
6.6. Wyposażenie aglomeracji w system zbierania ścieków komunalnych	7
7. STAN PLANOWANY W AGLOMERACJI (§ 4 Ust. 1 Pkt. 1 Lit. a)	8
8. OCZYSZCZALNIE ŚCIEKÓW (§ 4 Ust. 1 Pkt. 1 Lit. b)	8
9. SYSTEM GOSPODARKI ŚCIEKOWEJ (§ 4 Ust. 1 Pkt. 1 Lit. c)	8
10. UZASADNIENIE OKREŚLONEJ RLM AGLOMERACJI (§ 4 Ust. 1 Pkt. 1 Lit. c)	9
11. STREFY OCHRONNE UJEĆ WODY (§ 4 Ust. 1 Pkt. 1 Lit. d)	10
12. OBSZARY OCHRONNE ZBIORNIKÓW WÓD ŚRÓDLĄDOWYCH (§ 4 Ust. 1 Pkt. 1 Lit. e)	10
13. FORMY OCHRONY PRZYRODY (§ 4 Ust. 1 Pkt. 1 Lit. f)	10
14. POPRAWNOŚĆ WYKONANIA CZĘŚCI GRAFICZNEJ (§ 4 Ust. 2)	13

SPIS TABEL

Tabela 1. Istniejąca sieć kanalizacyjna w aglomeracji.....	6
Tabela 2. Informacje o mieszkańcach w aglomeracji.....	6
Tabela 3. Osoby czasowo przebywające w aglomeracji	6
Tabela 4. Przemysł w aglomeracji.....	7
Tabela 5. RLM w aglomeracji.....	7
Tabela 6. Wyposażenie aglomeracji w sieć kanalizacyjną.....	7
Tabela 7. Podstawowe dane dotyczące oczyszczalni ścieków Jurków	8
Tabela 8. Parametry jakościowe ścieków surowych powstających na terenie aglomeracji i dopływających do OŚ Jurków	9
Tabela 9. Średnie roczne wartości wskaźników w ściekach odpływających z OŚ Jurków.....	9
Tabela 10. Uzasadnienie określonej RLM aglomeracji.....	9

SPIS ZAŁĄCZNIKÓW

Załącznik graficzny: Załącznik nr 2 do Uchwały Nr XXX/191/2020 Rady Miejskiej w Wiślicy z dnia 30 grudnia 2020 r. w sprawie wyznaczenia obszaru i granic aglomeracji Wiślica - skala 1:10 000 (format A1)

1. PODSTAWOWE INFORMACJE NA TEMAT AGLOMERACJI

1. Nazwa aglomeracji: **Wiślica**
2. Numer identyfikacyjny aglomeracji: **PLSW047N**
3. Wielkość RLM aglomeracji zgodnie z obowiązującym rozporządzeniem / uchwałą: **2 175 zgodnie z Uchwałą Nr V/106/15 Sejmiku Województwa Świętokrzyskiego z dnia 23 lutego 2015 r. w sprawie wyznaczenia obszaru i granic aglomeracji Wiślica (Dz. U. W. Ś. z 2015 roku, poz. 666)**
4. Wielkość RLM aglomeracji planowanej do wyznaczenia: **2 054**
5. Gmina wiodąca w aglomeracji: **Wiślica**
6. Gminy w aglomeracji: **Wiślica (powiat buski, województwo świętokrzyskie)**
7. Wykaz nazw miast i / lub miejscowości w aglomeracji, zgodnie z dołączonym załącznikiem graficznym: **Wiślica, Goryslawice, Jurków, Koniecmosty, Kuchary, Ostrów, Wawrowice**
8. Wykaz nazw miast i / lub miejscowości dołączanych do obszaru aglomeracji: **Nie dotyczy**
9. Wykaz nazw miast i / lub miejscowości wyłączanych z obszaru aglomeracji: **Nie dotyczy**
10. Nazwa miejscowości, w której zlokalizowana jest oczyszczalnia ścieków: **Jurków**

2. ADRES GMINY WIODĄCEJ W AGLOMERACJI

Urząd Miasta i Gminy Wiślica

Miejscowość: Wiślica	Ulica, nr: Okopowa 8
Kod pocztowy: 28-160 Wiślica	Gmina: Wiślica
Powiat: buski	Województwo: świętokrzyskie
Telefon: (0-41) 36 90 900	Fax: (0-41) 36 90 901
e-mail do kontaktu bieżącego: urząd@umig.wislica.pl	

3. DANE KONTAKTOWE OSOBY WSKAZANEJ DO KONTAKTOWANIA SIĘ W SPRAWACH ZŁOŻONEGO PROJEKTU UCHWAŁY

1. Imię i nazwisko: **Jacek Błachut**
2. Telefon: **(041) 369 09 18**
3. e-mail: **blachutjacek@umig.wislica.pl**

4. DEFINICJE I POJĘCIA ZGODNIE Z OBOWIĄZUJĄCYM ROZPORZĄDZENIEM (§ 1)

Ileokroć w rozporządzeniu jest mowa o:

- 1) **sieci kanalizacyjnej** – rozumie się przez to sieć kanalizacyjną w rozumieniu art. 2 pkt 7 ustawy z dnia 7 czerwca 2001 r. o zbiorowym zaopatrzeniu w wodę i zbiorowym odprowadzaniu ścieków (tj. Dz. U. z 2019 r. poz. 1437);
- 2) **obciążeniu oczyszczalni ścieków** – rozumie się przez to ładunek obliczony na podstawie maksymalnego średniego tygodniowego ładunku substancji organicznych biologicznie rozkładalnych dopływającego do oczyszczalni ścieków w ciągu roku, z wyłączeniem sytuacji nietypowych, w szczególności wynikających z intensywnych opadów; wyrażony równoważną liczbą mieszkańców (RLM);
- 3) **osobach czasowo przebywających w aglomeracji** – rozumie się przez to liczbę zarejestrowanych miejsc noclegowych w aglomeracji;
- 4) **planowanej do budowy sieci kanalizacyjnej** – rozumie się przez to sieć kanalizacyjną, o którą planuje się rozbudować sieć kanalizacyjną, lub budowę nowej sieci kanalizacyjnej;
- 5) **stałych mieszkańców aglomeracji** – rozumie się przez to liczbę osób zameldowanych na obszarze aglomeracji na pobyt stały oraz pobyt czasowy;
- 6) **wskaźniku koncentracji** – rozumie się przez to stosunek liczby stałych mieszkańców aglomeracji i osób czasowo przebywających w aglomeracji przewidywanej do obsługi przez planowaną do budowy sieć kanalizacyjną do długości tej sieci, doprowadzającej ścieki do oczyszczalni ścieków albo do końcowego punktu zrzutu ścieków komunalnych.

5. DOKUMENTY STANOWIĄCE PODSTAWĘ DO WYZNACZENIA AGLOMERACJI (§ 3 Ust. 1)

Lp.	Wyszczególnienie	Nie	Tak
1	Studium uwarunkowań i kierunków zagospodarowania przestrzennego gminy: Uchwała Nr XX/138/2001 Rady Gminy w Wiślicy z dnia 29.01.2001 w sprawie zatwierdzenia Studium uwarunkowań i kierunków zagospodarowania przestrzennego gminy Wiślica		X
2	Miejscowe plany zagospodarowania przestrzennego	X	
3	Ramowe studium uwarunkowań i kierunków zagospodarowania przestrzennego związku metropolitalnego	X	
4	Decyzje o warunkach zabudowy i zagospodarowania terenu	X	
5	Pozwolenia na budowę w zakresie gospodarki wodnej	X	
6	Zgłoszenia budowy, budowli oraz obiektów liniowych w zakresie gospodarki wodnej	X	
7	Wieloletnie plany rozwoju i modernizacji urządzeń wodociągowych i urządzeń kanalizacyjnych, o których mowa w art. 21 ust. 1 ustawy z dnia 7 czerwca 2001 r. o zbiorowym zaopatrzeniu w wodę i zbiorowym odprowadzaniu ścieków	X	
8	Programy funkcjonalno-użytkowe, o których mowa w art. 31 ust. 2 ustawy z dnia 29 stycznia 2004 r. – Prawo zamówień publicznych (Dz. U. 2019 poz. 1843).	X	

6. STAN ISTNIEJĄCY W AGLOMERACJI (§ 4 Ust. 1 Pkt. 1 Lit. a)

6.1. Długość i rodzaj istniejącej sieci kanalizacyjnej

Tabela 1. Istniejąca sieć kanalizacyjna w aglomeracji

Lp.	Kanalizacja istniejąca	Długość [km]
1	Sanitarna grawitacyjna	36,1
2	Sanitarna tłoczna	9,3
3	Ogólnospławna grawitacyjna	0,0
4	Ogólnospławna tłoczna	0,0
Razem		45,4
5	Deszczowa	0,0

6.2. Mieszkańcy

Tabela 2. Informacje o mieszkańcach w aglomeracji

Lp.	Kategoria	Liczba mieszkańców w [1 RLM = 1 Mk]
1	Mieszkańcy korzystający z sieci kanalizacyjnej	2 033
2	Mieszkańcy korzystający ze zbiorników bezodpływowych	21
3	Mieszkańcy korzystający z przydomowych oczyszczalni ścieków	0
4	Mieszkańcy nieprzydzieleni do żadnego systemu	0
Razem (mieszkańcy zameldowani na pobyt stały i czasowy na terenie aglomeracji)		2 054

6.3. Osoby przebywające czasowo

Na terenie aglomeracji brak jest zarejestrowanych miejsc noclegowych dla bazy noclegowej.

Tabela 3. Osoby czasowo przebywające w aglomeracji

Lp.	Zarejestrowane miejsca noclegowe dla bazy noclegowej:	Liczba miejsc noclegowych [1 RLM = 1 miejsce]
1	Korzystającej z istniejącej sieci kanalizacyjnej	0
2	Z której ścieki dowożone są do oczyszczalni taborem asenizacyjnym	0
Razem		0

6.4. Przemysł

Na terenie aglomeracji Wiślica brak jest zakładów odprowadzających ścieki przemysłowe do istniejącej kanalizacji.

Tabela 4. Przemysł w aglomeracji

Lp.	RLM zakładów przemysłowych	[RLM]
1	Korzystających z sieci kanalizacyjnej	0
2	Dowozących ścieki do oczyszczalni obsługującej aglomerację	0
Razem		0

6.5. Rzeczywista RLM – stan istniejący

Zgodnie z § 2 Rozporządzenia, RLM aglomeracji uwzględnia ścieki pochodzące:

- od mieszkańców stałych,
- z przemysłu w aglomeracji,
- od osób czasowo przebywających w aglomeracji.

Tabela 5. RLM w aglomeracji

Lp.	Rzeczywista RLM	[RLM]
1	Mieszkańcy zarejestrowani na pobyt stały i czasowy	2 054
2	Osoby przebywające czasowo	0
3	Przemysł	0
Razem		2 054

6.6. Wyposażenie aglomeracji w system zbierania ścieków komunalnych

W związku z nowymi wytycznymi Ministerstwa Gospodarki Morskiej i Żeglugi Śródlądowej, aglomeracja spełni wymogi dyrektywy ściekowej, jeśli poziom zbierania ścieków wyniesie 98% (niezależnie od wielkości aglomeracji), przy czym pozostałe 2% niezbranego ścieką kanalizacyjną ładunku nie może stanowić RLM równej bądź przekraczającej 2000.

Wyliczenie procentowej wartości wyposażenia aglomeracji Wiślica w sieć kanalizacyjną przedstawiono w tabeli Tabela 6.

Tabela 6. Wyposażenie aglomeracji w sieć kanalizacyjną

Lp.	RLM korzystających z sieci kanalizacyjnej	[RLM]
1	RLM mieszkańców zameldowanych na pobyt stały lub czasowy	2 033
2	RLM przemysłu	0
3	RLM osób czasowo przebywających w aglomeracji	0
-	RLM rzeczywiste aglomeracji	2 054
% RLM korzystających z sieci kanalizacyjnej		98,98%

Poziom zbierania ścieków w aglomeracji Wiślica wynosi > 98%, a ładunek niezbrany siecią kanalizacyjną wynosi 21 RLM.

7. STAN PLANOWANY W AGLOMERACJI (§ 4 Ust. 1 Pkt. 1 Lit. a)

Na terenie aglomeracji Wiślica aktualnie nie planuje się budowy sieci kanalizacyjnej. W związku z tym nie przewiduje się dodatkowego RLM od mieszkańców zameldowanych na pobyt stały i czasowy, od osób czasowo przebywających oraz z przemysłu.

8. OCZYSZCZALNIE ŚCIEKÓW (§ 4 Ust. 1 Pkt. 1 Lit. b)

Aglomeracja Wiślica obsługiwana jest przez oczyszczalnię ścieków w Jurkowie. Podstawowe dane dotyczące obiektu zamieszczono w Tabeli 7.

Tabela 7. Podstawowe dane dotyczące oczyszczalni ścieków Jurków

Oczyszczalnia ścieków Umianowice	
Id oczyszczalni zgodnie z KPOŚK	PLSW047ON
Adres	Jurków, 28-160 Wiślica
Kontakt	Jacek Błachut tel.41 369 09 18 e-mail: blachutjacek@ug.wislica.pl
Pozwolenie wodnoprawne	Organ wydający: Starosta Buski Znak: RLO.6341.33.2015 Data wydania: 15-12-2015 r. Data ważności: 15-12-2015 r.
Bezpośredni odbiornik	Nida
Kilometraż odbiornika w miejscu wylotu	25+600
Projektowa przepustowość	średnia: 450 m ³ /d maksymalna: 552 m ³ /d
Projektowa wydajność	3 000 RLM
Rodzaj oczyszczalni	B - oczyszczalnia biologiczna bez usuwania biogenów, spełniająca standardy odprowadzanych ścieków

Do oczyszczalni ścieków w Jurkowie nie są dowożone ścieki spoza aglomeracji.

Na chwilę obecną nie są prowadzone żadne prace modernizacyjne na oczyszczalni ścieków.

Planuje się w przyszłości modernizację poprzez budowę zbiorników wstępnego osadu w celu poprawienia gospodarki osadami.

9. SYSTEM GOSPODARKI ŚCIEKOWEJ (§ 4 Ust. 1 Pkt. 1 Lit. c)

Łączna średnia ilość ścieków powstałych na terenie aglomeracji 36,8 tys. m³/rok, średnio 100,82 m³/dobę.

Parametry jakościowe ścieków surowych powstających na terenie aglomeracji i dopływających do OŚ Jurków zestawiono w Tabeli 8.

Tabela 8. Parametry jakościowe ścieków surowych powstających na terenie aglomeracji i dopływających do OŚ Jurków

Wskaźnik	Wartość wskaźnika
BZT ₅ [mgO ₂ /l]	252
ChZT [mgO ₂ /l]	997
Zawiesina ogólna [mg/l]	268

Skład jakościowy ścieków oczyszczonych – odpływających z OŚ Jurków – zamieszczono w Tabeli 9.

Tabela 9. Średnie roczne wartości wskaźników w ściekach odpływających z OŚ Jurków.

Wskaźnik	Wartość wskaźnika w odpływie
BZT ₅ [mgO ₂ /l]	18
ChZT [mgO ₂ /l]	71
Zawiesina ogólna [mg/l]	26

Oczyszczalnia ścieków w Jurkowie spełnia wymagania określone w pozwoleniu wodnoprawnym, a także wymagania określone w rozporządzeniu Ministra Gospodarki Morskiej i Żeglugi Śródlądowej z dnia 12 lipca 2019 r. w sprawie substancji szczególnie szkodliwych dla środowiska wodnego oraz warunków, jakie należy spełnić przy wprowadzaniu do wód lub do ziemi ścieków, a także przy odprowadzaniu wód opadowych lub roztopowych do wód lub do urządzeń wodnych (Dz. U. 2019 poz. 1311).

10. UZASADNIENIE OKREŚLONEJ RLM AGLOMERACJI (§ 4 Ust. 1 Pkt. 1 Lit. c)

Zgodnie z § 2 Rozporządzenia, RLM aglomeracji uwzględnia ścieki pochodzące:

- od mieszkańców stałych,
- z przemysłu w aglomeracji,
- od osób czasowo przebywających w aglomeracji.

Obliczenie RLM planowanej Aglomeracji Wiślica przedstawiono w Tabeli 10. Uwzględniono dane dotyczące stanu istniejącego oraz RLM planowany do podłączenia.

Tabela 10. Uzasadnienie określonej RLM aglomeracji

Wyszczególnienie	RLM
Mieszkańcy zameldowani na pobyt stały i czasowy na terenie aglomeracji	2 054
Mieszkańcy zameldowani na pobyt stały i czasowy na obszarze przyłączanym do aglomeracji	0
Osoby czasowo przebywające na terenie aglomeracji korzystające z istniejącej sieci kanalizacyjnej	0
Osoby czasowo przebywające na terenie aglomeracji obsługiwane przez tabor asenizacyjny	0
Osoby czasowo przebywające na obszarze przyłączanym do aglomeracji	0
Zakłady przemysłowe korzystające z istniejącej sieci kanalizacyjnej	0
Zakłady przemysłowe obsługiwane przez tabor asenizacyjny	0
Zakłady przemysłowe na obszarze przyłączanym do aglomeracji	0
Równoważna liczba mieszkańców RLM	2 054

11. STREFY OCHRONNE UJĘĆ WODY (§ 4 Ust. 1 Pkt. 1 Lit. d)

Część aglomeracji zlokalizowana jest w strefie ochronnej ujęcia wody podziemnej ze studni zasadniczej nr 1 i studni awaryjnej nr 2 zlokalizowanych w miejscowości Jurków na dz. ewid. nr 2.1059/1 obręb Jurków, gm. Wiślica. Strefa ochronna obejmująca wyłącznie teren ochrony bezpośredniej została ustanowiona z urzędu decyzją Państwowego Gospodarstwa Wodnego Wody Polskie Dyrektora Zarządu Zlewni w Kielcach znak: KR.ZUZ.1.4100.128.2018.AM z dnia 22 sierpnia 2018 r.

Użytkownik ujęcia wody został zobowiązany do:

- umieszczenia na ogrodzeniu tablicy informacyjnej o treści: TEREN OCHRONY BEZPOŚREDNIEJ UJĘCIA WODY PODZIEMNEJ; OSOBOM NIEUPOWAŻNIONYM WSTĘP WZBRONIONY,
- odprowadzania wód opadowych lub roztopowy w sposób uniemożliwiający przedostawanie się ich do urządzeń służących do poboru wody,
- zagospodarowania terenu zielenią,
- odprowadzania poza granice terenu ochrony bezpośredniej ścieków z urządzeń sanitarnych przeznaczonych do użytku dla osób zatrudnionych przy obsłudze urządzeń służących do poboru wody,
- ograniczenie wyłącznie do niezbędnych potrzeb przebywania osób niezatrudnionych przy obsłudze urządzeń służących do poboru wody.

Na terenie ochrony bezpośredniej obowiązuje zakaz użytkowania gruntów do celów niezwiązanych z eksploatacją ujęcia wody.

12. OBSZARY OCHRONNE ZBIORNIKÓW WÓD ŚRÓDLĄDOWYCH (§ 4 Ust. 1 Pkt. 1 Lit. e)

W granicach i obszarze aglomeracji nie ma wyznaczonych obszarów ochronnych zbiorników wód śródlądowych.

13. FORMY OCHRONY PRZYRODY (§ 4 Ust. 1 Pkt. 1 Lit. f)

Zgodnie z art. 6 Ustawy z dnia 16 kwietnia 2004 r. o ochronie przyrody (t.j. Dz. U. 2020 poz. 55), do form ochrony przyrody zalicza się:

- parki narodowe;
- rezerваты przyrody;
- parki krajobrazowe;
- obszary chronionego krajobrazu;
- obszary Natura 2000;
- pomniki przyrody;
- stanowiska dokumentacyjne;
- użytki ekologiczne;

- zespoły przyrodniczo-krajobrazowe;
- ochrona gatunkowa roślin, zwierząt i grzybów.

W granicach południowego obszaru Aglomeracji Wiślica zlokalizowane są formy ochrony przyrody opisane poniżej.

Natura 2000 – obszar ptasi – Dolina Nidy - PLB260001

Dane podstawowe:

- Data wyznaczenia: 2004-11-05
- Rodzaj ochrony: *Dyrektywa ptasia*
- Powierzchnia [ha]: 19956,08

Dane aktu prawnego o utworzeniu, ustanowieniu lub wyznaczeniu:

- Tytuł: *Rozporządzenie Ministra Środowiska z dnia 21 lipca 2004 r. w sprawie obszarów specjalnej ochrony ptaków Natura 2000*
- Miejsce publikacji: *Dziennik Ustaw Rzeczypospolitej Polskiej*
- Oznaczenie dziennika urzędowego: *Dz.U. 2004 nr 229 poz. 2313*
- Data publikacji: 2004-10-21

Dodatkowa charakterystyka obszaru:

Obszar stanowi dolina rzeki o szerokości 2-3 km, a wyjątkowo 6 km - koło miejscowości Umianowice, gdzie tworzy się delta wsteczna. Meandry rzeczne i starorzecza są charakterystyczne dla doliny. Na znacznym obszarze występują łąki kośne przechodzące w miejscach zabagnionych w turzycowiska. Przy starorzeczach i oczkach wodnych występują zespoły szuwarowe, a w bezpośrednim sąsiedztwie rzeki szuwar mannowy. Ponadto w bezpośrednim sąsiedztwie koryta występują zarośla wierzbowe i olsy, a także sporadycznie zespoły łąkowe. W okresie wiosennym i letnim wzbierająca rzeka tworzy rozległe rozlewiska.

Natura 2000 – obszar siedliskowy – Ostoja Nidziańska – PLH260003

Dane podstawowe:

- Powierzchnia [ha]: 26515,64

Dane aktu prawnego o utworzeniu, ustanowieniu lub wyznaczeniu:

- Tytuł: *DECYZJA KOMISJI z dnia 13 listopada 2007 r. przyjmująca, na mocy dyrektywy Rady 92/43/EWG, pierwszy zaktualizowany wykaz terenów mających znaczenie dla Wspólnoty, składających się na kontynentalny region biogeograficzny (notyfikowana jako dokument C(2007)5043)(2008/25/WE)*
- Miejsce publikacji: *Dziennik Urzędowy Unii Europejskiej*
- Oznaczenie dziennika urzędowego: *L 12 str. 383*
- Data publikacji: 2008-01-15

Nadnidziański obszar chronionego krajobrazu

Dane podstawowe:

- Data wyznaczenia: 2001-11-03
- Powierzchnia [ha]: 26312,00

Dane aktu prawnego o utworzeniu, ustanowieniu lub wyznaczeniu:

- Tytuł: *Rozporządzenie Nr 335/2001 Wojewody Świętokrzyskiego z dnia 17 października 2001 r. w sprawie utworzenia na terenach otulin parków krajobrazowych obszarów chronionego krajobrazu*
- Miejsce publikacji: *Dz. Urz. Woj. Świętokrzyskiego*
- Oznaczenie dziennika urzędowego: *Dz. Urz. z 2001 r. Nr 108, poz. 1271*

Opis wartości przyrodniczej i krajobrazowej:

Obszar pokrywa się z zasięgiem dawnej otuliny Parku i obejmuje tereny o dużych walorach przyrodniczo-krajobrazowych, których ochrona zapewni zachowanie cennych walorów parku krajobrazowego. Otulina Nadnidziańskiego Parku Krajobrazowego obejmuje tereny występowania rzadkich gipsowych formacji geologicznych z licznymi formami krasowymi, a także ciepłolubnych zbiorowisk roślinności kserotermicznej, torfowiskowej i bagiennej.

Nadnidziański Park Krajobrazowy

Dane podstawowe:

- Data wyznaczenia: *1986-12-19*
- Powierzchnia [ha]: *22888,60*

Dane aktu prawnego o utworzeniu, ustanowieniu lub wyznaczeniu:

- Tytuł: *Uchwała Nr XVII/187/86 Wojewódzkiej Rady Narodowej w Kielcach z dnia 19 grudnia 1986 r. w sprawie ustanowienia Zespołu Parków Krajobrazowych Ponidzia*
- Miejsce publikacji: *Dz. Urz. Woj. Kieleckiego*
- Oznaczenie dziennika urzędowego: *Dz. Urz. z 1987 r. Nr 2, poz. 2*

Opis celów ochrony:

- 1) zachowanie cennych biocenoz z chronionymi i rzadkimi gatunkami flory, fauny i grzybów;
- 2) zachowanie różnorodności geologicznej, w tym obszarów występowania krasu i rzeźby lessowej;
- 3) racjonalne wykorzystanie zasobów złóż kopalin;
- 4) zachowanie naturalnych fragmentów ekosystemów wodnych i wodno - błotnych;
- 5) zachowanie populacji roślin, zwierząt i grzybów objętych ochroną gatunkową;
- 6) zachowanie siedlisk zagrożonych wyginięciem, rzadkich i chronionych gatunków roślin, zwierząt i grzybów, w tym w szczególności muraw kserotermicznych, torfowisk i solnisk śródlądowych;
- 7) zachowanie układów i obiektów zabytkowych, a także miejsc pamięci narodowej;
- 8) preferowanie zabudowy nawiązującej do regionalnej tradycji i otaczającego krajobrazu;
- 9) zachowanie wartości historycznych, kulturowych i etnograficznych;
- 10) zachowanie istniejących punktów i ciągów widokowych;
- 11) ograniczanie negatywnego wpływu działalności gospodarczej na krajobraz.

Pomniki przyrody

W granicach aglomeracji Wiślica zlokalizowany jest jeden pomnik przyrody.

Dane podstawowe:

- Data wyznaczenia: *1987-10-02*
- Typ pomnika: *Jednoobiekowy*
- Rodzaj twor: *Inne*

Dane aktu prawnego o utworzeniu, ustanowieniu lub wyznaczeniu:

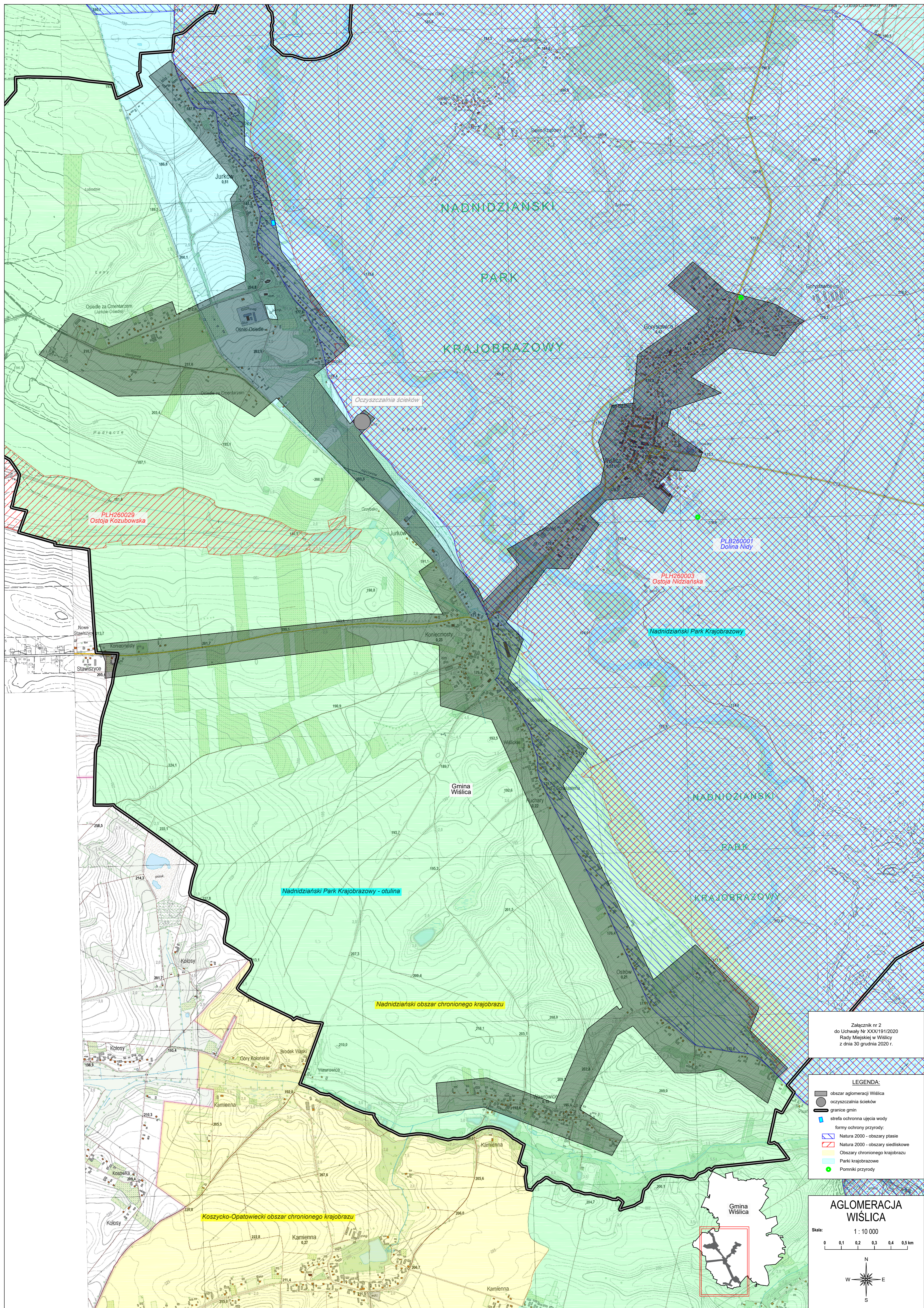
- Tytuł: Zarządzenie Nr 23/87 Wojewody Kieleckiego z dn. 2.10.1987 r. w sprawie uznania za pomniki przyrody
- Miejsce publikacji: Dz. Urz. Woj. Kieleckiego
- Oznaczenie dziennika urzędowego: Dz. Urz. z 1987r. Nr 19. poz. 223.

Opis pomnika:

Skarpa długości 60 m, wysokości 4 m, w której odsłania się dolna część profilu serii gipsowej badenu. Budują ją gipsy szklicowe tworzące równoległe zrosty kryształów.

14. POPRAWNOŚĆ WYKONANIA CZĘŚCI GRAFICZNEJ (§ 4 Ust. 2)

Lit.	Oznaczenie	Nie	Tak	Nie dotyczy
a	granic obszaru objętego lub przewidzianego do objęcia zasięgiem systemu kanalizacji zbiorczej gminy lub jej obszaru współtworzącego aglomerację na mapie w skali 1:10 000, a w przypadku jej braku – w skali 1:25 000		X	
b	istniejących i planowanych do budowy oczyszczalni ścieków lub końcowych punktów zrzutu ścieków komunalnych, do których są odprowadzane ścieki komunalne z obszaru aglomeracji,		X	
c	granic administracyjnych gminy zgodnie z danymi z państwowego rejestru granic i powierzchni jednostek podziałów terytorialnych kraju,		X	
d	granic stref ochronnych ujęć wody obejmujących tereny ochrony bezpośredniej i tereny ochrony pośredniej zgodnie z informacjami z systemu informacyjnego gospodarowania wodami,		X	
e	granic obszarów ochronnych zbiorników wód śródlądowych zgodnie z informacjami z systemu informacyjnego gospodarowania wodami,			X
f	granic form ochrony przyrody, o których mowa w art. 6 ustawy z dnia 16 kwietnia 2004 r. o ochronie przyrody, lub obszarów mających znaczenie dla Wspólnoty znajdujących się na liście, o której mowa w art. 27 ust. 1 tej ustawy, zgodnie z informacjami z centralnego rejestru form ochrony przyrody,		X	
g	skali projektu aglomeracji w formie liczbowej i liniowej.		X	



NADNIDZIANSKI
PARK
KRAJOBRAZOWY

NADNIDZIANSKI
PARK
KRAJOBRAZOWY

PLH260029
Ostoja Kozubowska

PLB260001
Dolina Nidy

PLH260003
Ostoja Nidzińska

Nadnidziański Park Krajobrazowy - otulina

Nadnidziański obszar chronionego krajobrazu

Koszycko-Opatowiecki obszar chronionego krajobrazu

Oczyszczalnia ścieków

Gmina
Wiślica



Załącznik nr 2
do Uchwały Nr XXXI/191/2020
Rady Miejskiej w Wiślicy
z dnia 30 grudnia 2020 r.

- LEGENDA:**
- obszar aglomeracji Wiślica
 - oczyszczalnia ścieków
 - granice gmin
 - strefa ochronna ujęcia wody
 - Natura 2000 - obszary płaskie
 - Natura 2000 - obszary siedliskowe
 - Obszary chronionego krajobrazu
 - Parki krajobrazowe
 - Pomniki przyrody

**AGLOMERACJA
WIŚLICA**

Skala: 1 : 10 000

0 0,1 0,2 0,3 0,4 0,5 km

UZASADNIENIE
DO UCHWAŁY NR XXX/191/2020
RADY MIEJSKIEJ W WIŚLICY
Z DNIA 30.12.2020 R.

Na podstawie z art. 92 ustawy z dnia 20 lipca 2017 r. Prawo wodne (Dz.U. z 2020 poz. 310 ze zm.) Burmistrz Miasta i Gminy Wiślica dokonał przeglądu obszarów i granic aglomeracji wyznaczonej Uchwałą Nr V/106/15 Sejmiku Województwa Świętokrzyskiego z dnia 23 lutego 2015 r. w sprawie wyznaczenia obszaru i granic aglomeracji Wiślica (Dz. U. W. Ś. z 2015 roku, poz. 666). W wyniku przeglądu ustalono, iż istnieje potrzeba dostosowania parametrów aglomeracji do stanu aktualnego w terenie, tzn. zmiany ilości Równoważnej Liczby Mieszkańców (RLM) wynoszącego 2 175 RLM do stanu faktycznego 2 054 RLM.

W aktualnym stanie prawnym, organem właściwym do wyznaczania obszarów i granic aglomeracji jest rada gminy. Biorąc pod uwagę powyższe, na podstawie art. 87 ust. 1 i 4, art. 92 oraz art. 565 ust. 2 obowiązującej ustawy, w celu zmiany istniejącej aglomeracji zachodzi konieczność podjęcia niniejszej uchwały przez Radę Miejską w Wiślicy.

Projekt uchwały został uzgodniony z Państwowym Gospodarstwem Wodnym Wody Polskie Dyrektorem Zarządu Zlewni w Kielcach postanowieniem z dnia 28.12.2020 r., nr: WPN_II.070.2.35.2020.ELO oraz z Regionalnym Dyrektorem Ochrony Środowiska w Kielcach postanowieniem z dnia 09.12. 2020 r. nr:KR.ZZŚ.1417.21.2020.MJ

Weryfikacja obszaru, granic oraz wielkości aglomeracji umożliwi wypełnianie zobowiązań wynikających z realizacji Krajowego Programu Oczyszczania Ścieków Komunalnych oraz występowanie o środki pomocowe (dedykowane fundusze unijne) na realizację inwestycji prowadzonych w ramach gospodarki ściekowej na terenie aglomeracji Wiślica.