

**UCHWAŁA NR LXXIII/381/2022  
RADY MIEJSKIEJ W DZIAŁOSZYCACH**

z dnia 13 września 2022 r.

**w sprawie wyznaczenia obszaru i granic aglomeracji Działoszyce**

Na podstawie art. 18 ust. 2 pkt 15 ustawy z dnia 8 marca 1990 r. o samorządzie gminnym (tj. Dz.U. z 2020 r. poz. 713, 1378.) oraz art. 87 ust. 1 i 4 w związku z art. 565 ust. 2 ustawy z dnia 20 lipca 2017 r. Prawo wodne (tj. Dz. U. z 2020 r. poz. 310 z późn. zm.) w związku z § 3 i 4 Rozporządzenia Ministra Gospodarki Wodnej i Żeglugi Śródlądowej z dnia 27 lipca 2018 r. w sprawie sposobu wyznaczania obszaru i granic aglomeracji (Dz. U. z 2018 r. poz. 1586) po uzgodnieniach z Państwowym Gospodarstwem Wodnym Wody Polskie oraz Regionalną Dyrekcją Ochrony Środowiska, Rada Miejska w Działoszycach uchwala co następuje:

**§ 1. 1.** Wyznacza się aglomerację Działoszyce o równoważnej liczbie mieszkańców (RLM) 2020 z oczyszczalnią ścieków zlokalizowaną na terenie miejscowości Dziekanowice.

2. Aglomeracja obejmuje część miejscowości: Działoszyce, Niewiatrowice, Chmielów, Jakubowice, Pierocice, Dziekanowice, Szczotkowice.

**§ 2.** Część opisowa stanowi załącznik nr 1 do niniejszej uchwały.

**§ 3.** Obszar i granice aglomeracji, o której mowa w § 1, wyznaczono na mapie w skali 1:10 000, stanowiącej załącznik nr 2 do niniejszej uchwały.

**§ 4.** Traci moc uchwała nr XXXVIII/207/2020 Rady Miejskiej w Działoszycach z dnia 29 grudnia 2020 r. (Dz. Urz. Woj. Świętokrzyskiego z 8 stycznia 2021 r., poz. 184).

**§ 5.** Wykonanie uchwały powierza się Burmistrzowi Miasta i Gminy Działoszyce.

**§ 6.** Uchwała wchodzi w życie po upływie 14 dni od dnia ogłoszenia w Dzienniku Urzędowym Województwa Świętokrzyskiego.

Zastępca Przewodniczącego  
Rady Miejskiej  
w Działoszycach

**Marian Wędrychowski**

Załącznik Nr 1 do uchwały Nr LXXIII/381/2022

Rady Miejskiej w Działoszycach

z dnia 13 września 2022 r.

**Część opisowa do uchwały  
nr LXXIII/381/2022  
Rady Miejskiej w Działoszycach  
w sprawie wyznaczenia aglomeracji  
Działoszyce**

**Część opisowa zgodnie z rozporządzeniem Ministra Gospodarki Morskiej i Żeglugi Śródlądowej z dnia  
27 lipca 2018 r. w sprawie sposobu wyznaczania obszarów i granic aglomeracji.**

**Zgodnie z § 2. 1. Równoważna liczba mieszkańców aglomeracji uwzględnia ścieki pochodzące od:**

- 1) 1794 stałych mieszkańców aglomeracji,
- 2) 196 RLM przemysłu,
- 3) 0 osób czasowo przebywających w aglomeracji.

**Zgodnie z § 3. 1. podstawę wyznaczenia aglomeracji Działoszyce stanowią:**

Studium Uwarunkowań i kierunków zagospodarowania przestrzennego Miasta i Gminy Działoszyce, przyjęte uchwałą Rady Miejskiej w Działoszycach Nr 8/I/2001 z dnia 26 lutego 2001 r.

**Zgodnie z § 4. 1 pkt 1 część opisowa zawiera informacje o:**

- 1) **Długości i rodzaju sieci kanalizacyjnej lub planowanej do budowy sieci kanalizacyjnej, liczbie stałych mieszkańców aglomeracji, liczbie osób czasowo przebywających w aglomeracji oraz przemyśle obsługiwany przez sieć kanalizacyjną lub planowaną do budowy sieć kanalizacyjną oraz oczyszczalnię ścieków, a także o wskaźnikach koncentracji.**

Na terenie aglomeracji Działoszyce długość istniejących sieci kanalizacyjnych wynosi 32,4 km, w tym 5,0 km sieci grawitacyjnej oraz 27,4 km sieci tłocznej. Sieci te obsługują 1794 mieszkańców, w tym 1794 stałych mieszkańców aglomeracji oraz 0 osób czasowo przebywających w aglomeracji.

RLM ścieków przemysłowych odprowadzanych siecią kanalizacyjną wynosi 196.

Nie jest planowana budowa nowej sieci kanalizacyjnej na terenie aglomeracji Działoszyce, stąd nie wylicza się wskaźnika koncentracji.

- 2) **Istniejących i planowanych do budowy oczyszczalniach ścieków, a w przypadku aglomeracji zakończonych końcowym punktem zrzutu ścieków komunalnych – informację, do której aglomeracji ścieki te będą odprowadzane, wraz z określeniem obciążenia oczyszczalni ścieków.**

Agglomeracja posiada biologiczną oczyszczalnię ścieków w miejscowości Dziekanowice, zlokalizowaną na działce ewid. nr 440. Odbiornikiem ścieków oczyszczonych jest rzeka Sancygniówka. Współrzędnych geograficznych wylotu: N: 50°21'07,77", E: 20°20'43,34". Oczyszczalnię zarządza Związek Międzygminny „Nidzica” z siedzibą w Kazimierzy Wielkiej. Projektowa przepustowość oczyszczalni ścieków wynosi 2687 RLM.

Nie jest planowana modernizacja oczyszczalni.

- 3) **Systemie gospodarki ściekowej:**

- a) **Średnia dobowo ilość ścieków komunalnych powstających na terenie aglomeracji oraz skład jakościowy tych ścieków.**

Skład jakościowy ścieków surowych:

1. BZT<sub>5</sub> [mgO<sub>2</sub>/l] - 539
2. ChZT<sub>Cr</sub>[mgO<sub>2</sub>/l] – 1217

3. Zawiesina ogólna [mg/l] – 666
4. Fosfor ogólny [mgP/l] – nie dotyczy
5. Azot ogólny [mgN/l] – nie dotyczy

Skład jakościowy ścieków oczyszczonych:

1. BZT<sub>5</sub> [mgO<sub>2</sub>/l] – 7,28
2. ChZT<sub>Cr</sub>[mgO<sub>2</sub>/l] – 59,3
3. Zawiesina ogólna [mg/l]- 6,80
4. Fosfor ogólny [mgP/l] – nie dotyczy
5. Azot ogólny [mgN/l] – nie dotyczy

Ścieki oczyszczone spełniają wymogi zgodnie z pozwoleniem wodno-prawnym nr RLiO.VII.6341.28.2017 z 19.12.2017 r. wydanego przez Starostę Pińczowskiego.

Obecnie ilość ścieków powstających na terenie aglomeracji wynosi 90,41 m<sup>3</sup>/d (33 000 m<sup>3</sup>/rok), w tym:

Ø87,67 m<sup>3</sup>/d (32 000 m<sup>3</sup>/rok) odprowadzanych siecią kanalizacyjną ,

Ø2,74 m<sup>3</sup>/d (1000 m<sup>3</sup>/rok) dowożonych (do oczyszczalni ścieków w Kazimierzy Wielkiej).

**b) Przepustowość istniejącej oczyszczalni ścieków w m<sup>3</sup>/d.**

Przepustowość oczyszczalni (zgodnie z pozwoleniem wodnoprawnym):

ØMaksymalna godzinowa: 28 m<sup>3</sup>/h

ØŚrednia dobowo: 280 m<sup>3</sup>/d

ØMaksymalna roczna: 102 200 m<sup>3</sup>/rok

Średnie obciążenie oczyszczalni: 126,03 m<sup>3</sup>/d (w tym 87,67 m<sup>3</sup>/d ścieków bytowych dopływających siecią kanalizacyjną oraz 38,36 m<sup>3</sup>/d wód opadowych i roztopowych dopływających kanalizacją deszczową)

Ilość ścieków oczyszczonych w roku poprzednim: 46 000 m<sup>3</sup>/rok (w tym 32 000 m<sup>3</sup>/rok ścieków bytowych dopływających siecią kanalizacyjną, 14 000 m<sup>3</sup>/rok wód opadowych i roztopowych dopływających kanalizacją deszczową)

Średniodobowa ilość ścieków dopływających do oczyszczalni wynosi 126,03 m<sup>3</sup>/d, natomiast ładunek substancji organicznych biologicznie rozkładalnych – 446 mgO<sub>2</sub>/dm<sup>3</sup>, co daje 50099,18 g/d BZT<sub>5</sub>. Obciążenie oczyszczalni wynosi zatem 1132,17 RLM.

Do oczyszczalni ścieków w Dziekanowicach dopływają tylko ścieki od mieszkańców obsługiwanych siecią kanalizacyjną z terenu aglomeracji, ponieważ nie posiada ona stacji zlewnej. Wszystkie nieczystości gromadzone w zbiornikach bezodpływowych na terenie Gminy Działoszyce są dowożone do oczyszczalni ścieków w Kazimierzy Wielkiej.

**c) Ilość i skład jakościowy ścieków przemysłowych odprowadzanych przez zakłady do systemu kanalizacji zbiorczej.**

Na terenie aglomeracji Działoszyce występują następujące podmioty odprowadzające ścieki o charakterze przemysłowym:

Nazwa podmiotu	Rodzaj działalności
Orlen S.A.	Stacja benzynowa
PPHU MAR-PLAST Sp. J.	Myjnia
"Manex" Sp. J.	Piekarnia
Bistro Pajęczynka	Bar

Ilość ścieków odprowadzanych przez zakłady przemysłowe: 7,41 m<sup>3</sup>/d,

Wartości wskaźników zanieczyszczeń w ściekach surowych:

ØBZT<sub>5</sub> [mgO<sub>2</sub>/dm<sup>3</sup>]: 1585,49

$\text{ØCHZT}_{\text{cr}}$  [ $\text{mgO}_2/\text{dm}^3$ ]: 2646,78

$\text{ØZawiesina}$  ogólna [ $\text{mg}/\text{dm}^3$ ]: 1537,93

RLM wynikająca z ładunku zanieczyszczeń odprowadzanego w ciągu doby: 196 RLM.

**d) Nazwy zakładów, których podłączenie do systemu kanalizacji zbiorczej jest planowane.**

Obecnie Gmina Działoszyce nie planuje podłączenia kolejnych zakładów do systemu kanalizacji zbiorczej.

**e) Uzasadnienie określonej RLM aglomeracji.**

Równoważna liczba mieszkańców (RLM) dla aglomeracji Działoszyce wynosi 2020 RLM i obejmuje:

- 1794 RLM pochodzących od liczby mieszkańców stałych korzystających z sieci kanalizacyjnej,
- 0 RLM pochodzących od liczby osób czasowo przebywających korzystających z sieci kanalizacyjnej,
- 196 RLM wynikających z dobowego ładunku ścieków odprowadzanych przez zakłady przemysłowe i usługowe korzystające z sieci kanalizacyjnej,
- 30 RLM pochodzących od liczby mieszkańców stałych korzystających ze zbiorników bezodpływowych.

**f) Ilość ścieków powstających na terenie aglomeracji nieobjętych systemem kanalizacji zbiorczej, gdzie zastosowano systemy indywidualne albo planuje się zastosowanie systemów indywidualnych lub innych rozwiązań zapewniających taki sam poziom ochrony środowiska jak w przypadku systemów kanalizacji zbiorczej.**

W granicach aglomeracji znajduje się 10 zbiorników bezodpływowych, z których korzysta 30 mieszkańców. Ilość nieczystości odprowadzanych do zbiorników bezodpływowych wynosi  $2,74 \text{ m}^3/\text{d}$ . Wszystkie ścieki odprowadzane do zbiorników bezodpływowych na terenie aglomeracji są dowożone do oczyszczalni ścieków w Kazimierzy Wielkiej. W aglomeracji nie występują „przydomowe oczyszczalnie”.

**4) Strefach ochronnych ujęć wody, zawierające oznaczenie aktów prawa miejscowego lub decyzji ustanawiających te strefy oraz zakazy, nakazy i ograniczenia obowiązujące na tych terenach.**

W gminie Działoszyce znajdują dwa ujęcia wód – „Sancygniów” oraz „Dzierążnia”, dla których zostały wyznaczone strefy ochronne, jednak są one zlokalizowane poza aglomeracją.





**5) Obszarach ochronnych zbiorników wód śródlądowych zawierające oznaczenie aktów prawa miejscowego ustanawiających te obszary oraz zakazy, nakazy i ograniczenia obowiązujące na tych obszarach.**

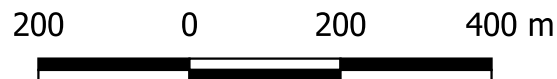
Na terenie aglomeracji nie występują obszary ochronne zbiorników wód śródlądowych.

**6) Formach ochrony przyrody, o których mowa w art. 6 ustawy z dnia 16 kwietnia 2004 r. o ochronie przyrody, zawierające nazwę formy ochrony przyrody oraz tytuł i miejsce ogłoszenia aktu prawa tworzącego, ustanawiającego albo wyznaczającego formę ochrony przyrody, oraz informacje o obszarach mających znaczenie dla Wspólnoty znajdujących się na liście, o której mowa w art. 27 ust. 1 tej ustawy.**

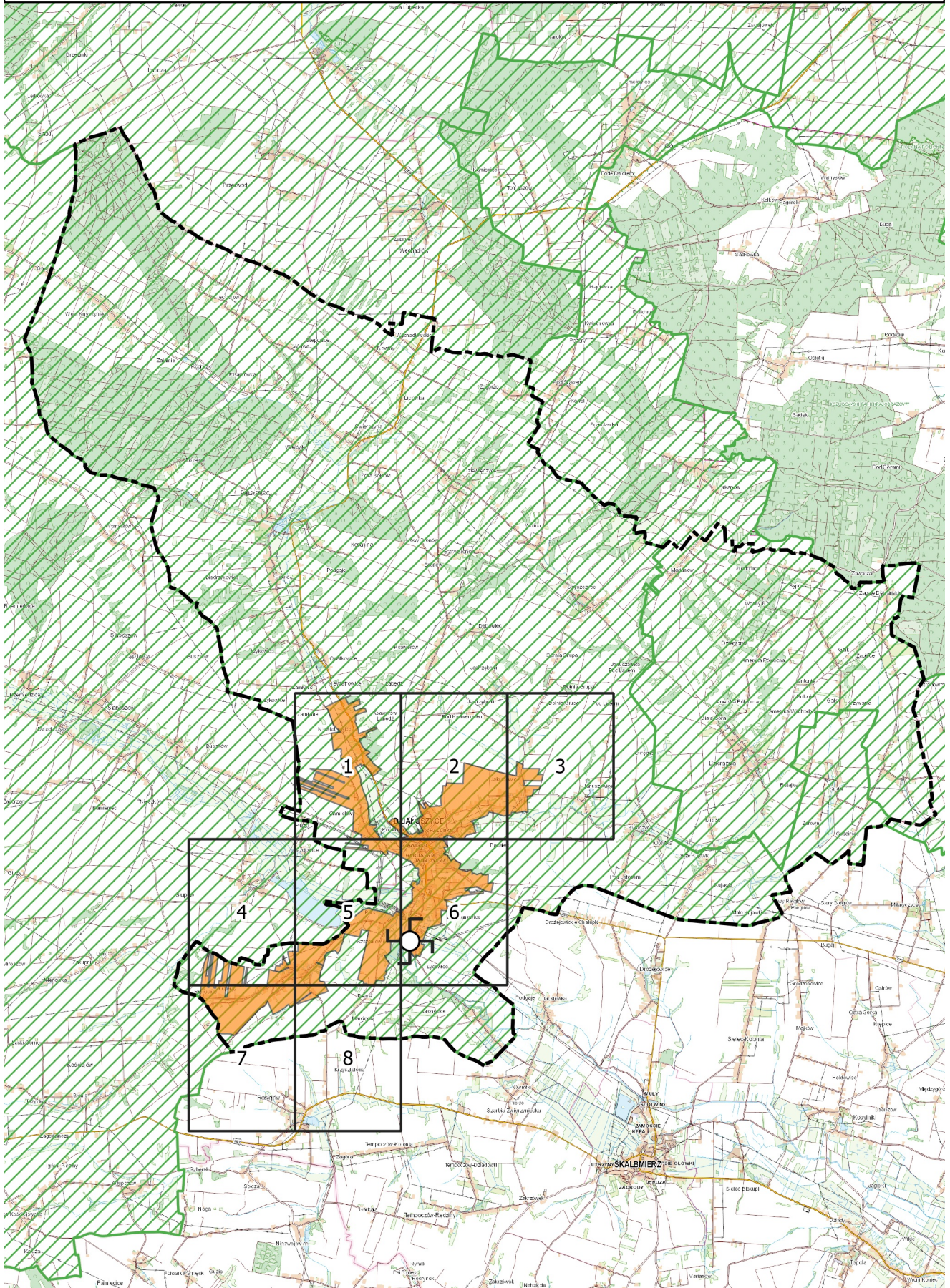
Na terenie aglomeracji znajduje się „Miechowsko Działoszycki” Obszar Chronionego Krajobrazu – utworzony rozporządzeniem nr 12/95 Wojewody Kieleckiego z dnia 29 września 1995 r. w sprawie ustanowienia obszarów chronionego krajobrazu w województwie kieleckim (Dz. Urz. Woj. Kieleckiego z 1995 r. nr 21, poz. 145), zmieniony uchwałą nr XXXV/622/13 Sejmiku Województwa Świętokrzyskiego z dnia 23 września 2013 r. dotycząca wyznaczenia Miechowsko – Działoszyckiego Obszaru Chronionego Krajobrazu (Dz. Urz. Woj. Świętokrzyskiego z 2013 r., poz. 3314).

## Część graficzna

<b>Legenda do arkuszy A4 w skali 1:10 000</b>	
Granice administracyjne	
	Granica Gminy Działoszyce
System kanalizacji istniejącej	
	Oczyszczalnia ścieków
	Obszar aglomeracji
Formy ochrony przyrody	
	Obszar Chronionego Krajobrazu



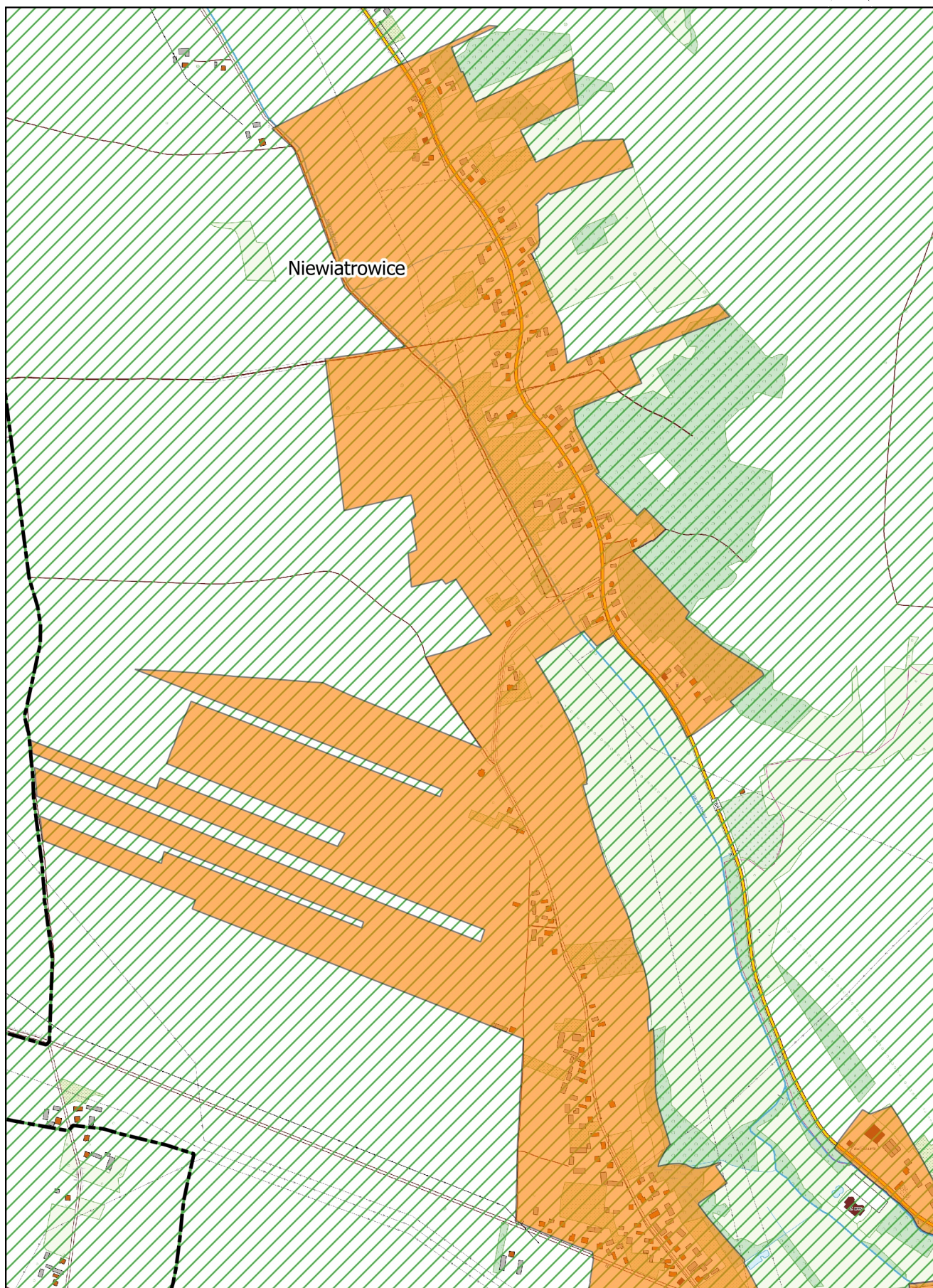
# Skorowidz do map 1:10 000 Aglomeracja Działoszyce



# Arkusz Nr 1

Skala  
1:10 000  
1 cm - 100 m

0 100 200 m



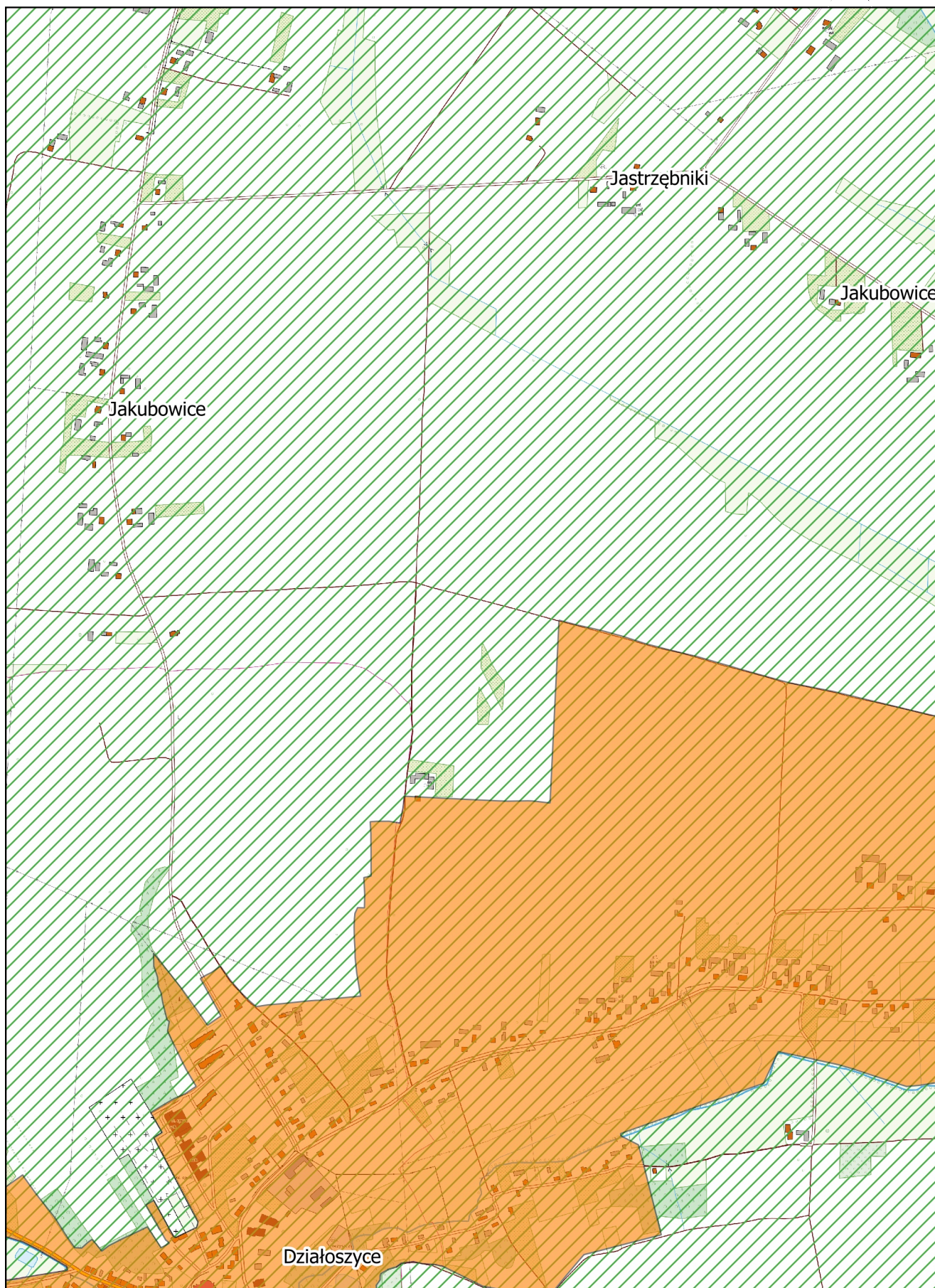
# Arkusz Nr 2

Skala  
1:10 000  
1 cm - 100 m

0 100 200 m



N

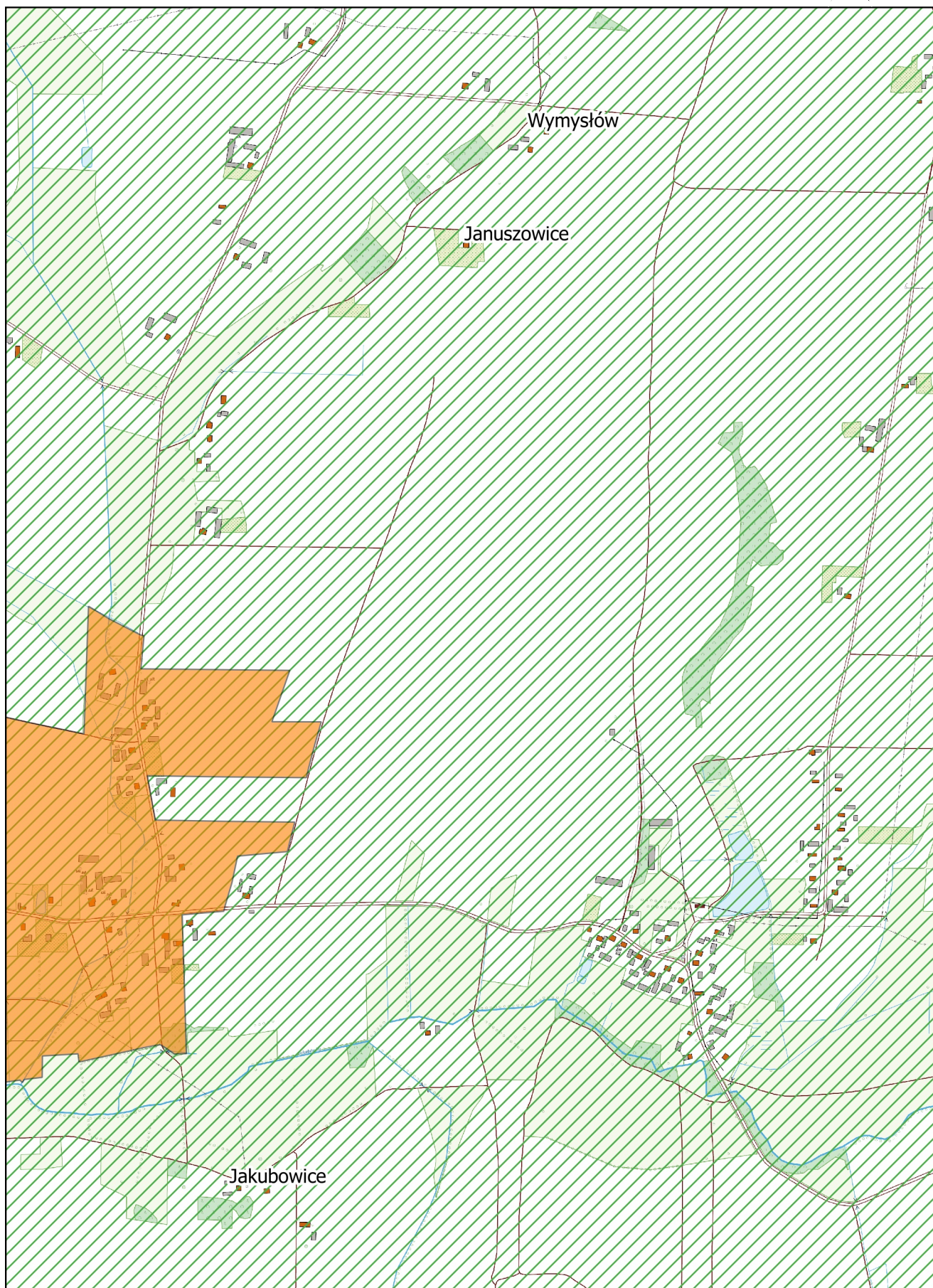




# Arkusz Nr 3

Skala  
1:10 000  
1 cm - 100 m

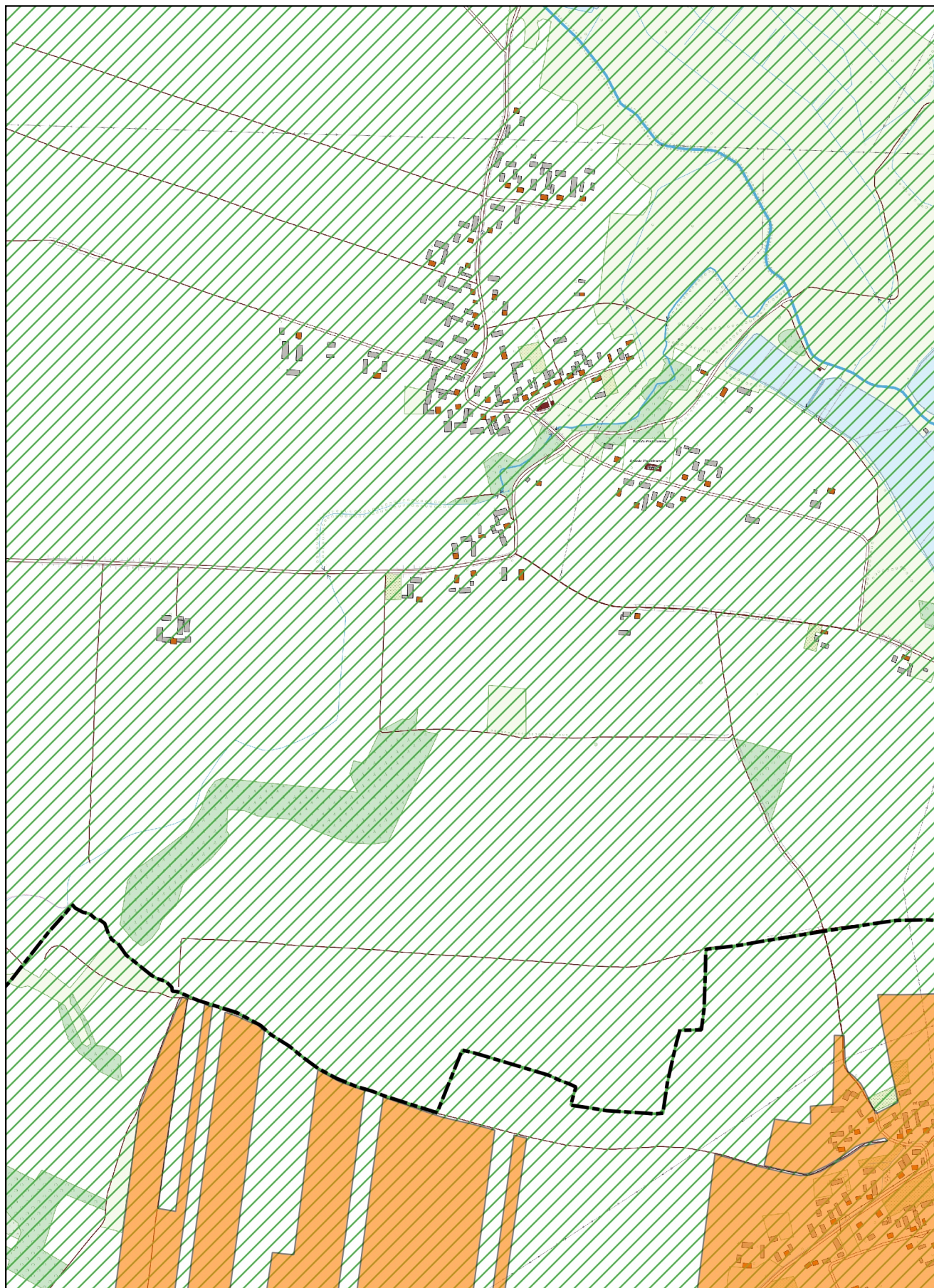
0 100 200 m



# Arkusz Nr 4

Skala  
1:10 000  
1 cm - 100 m

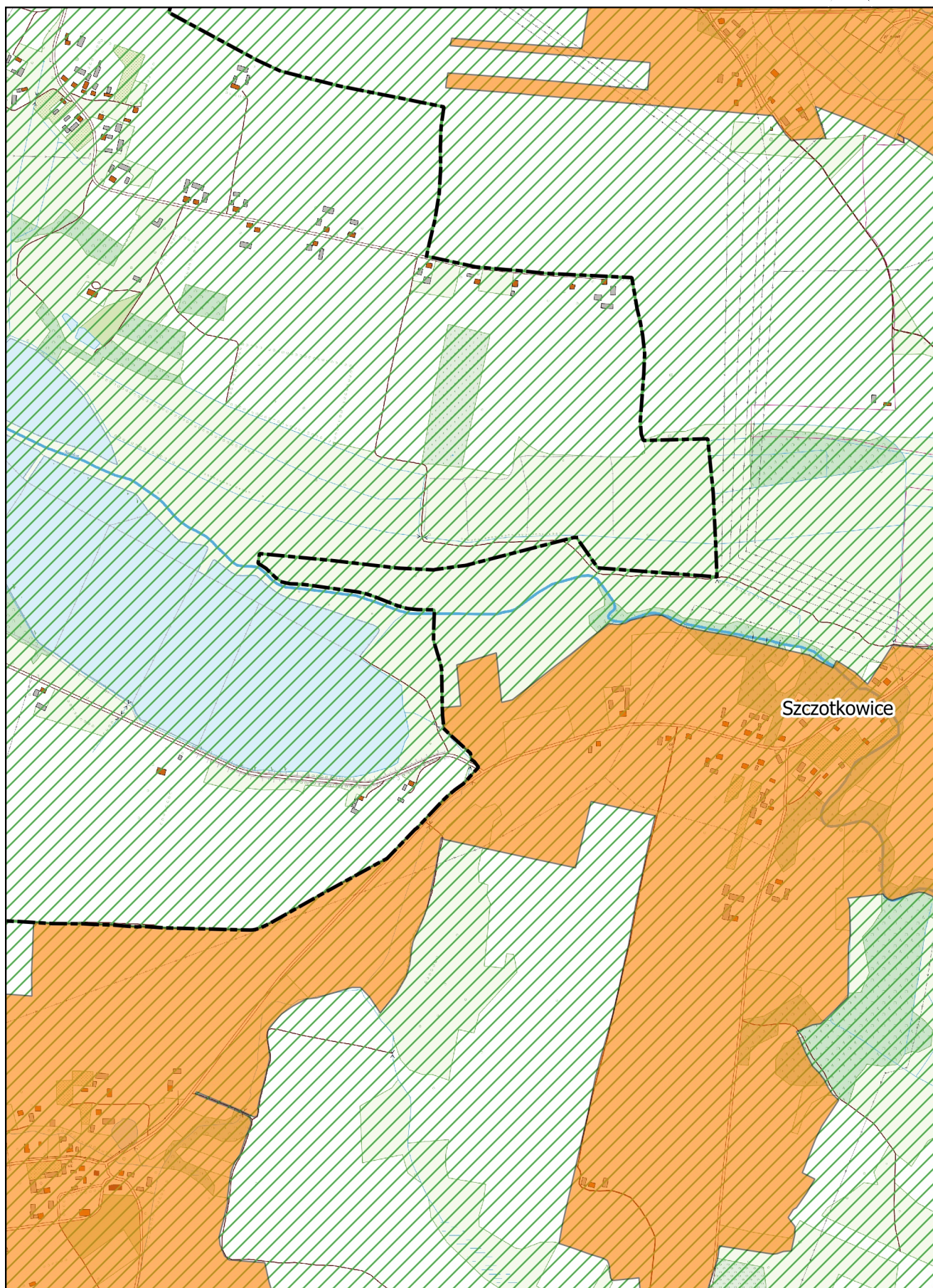
0 100 200 m



# Arkusz Nr 5

Skala  
1:10 000  
1 cm - 100 m

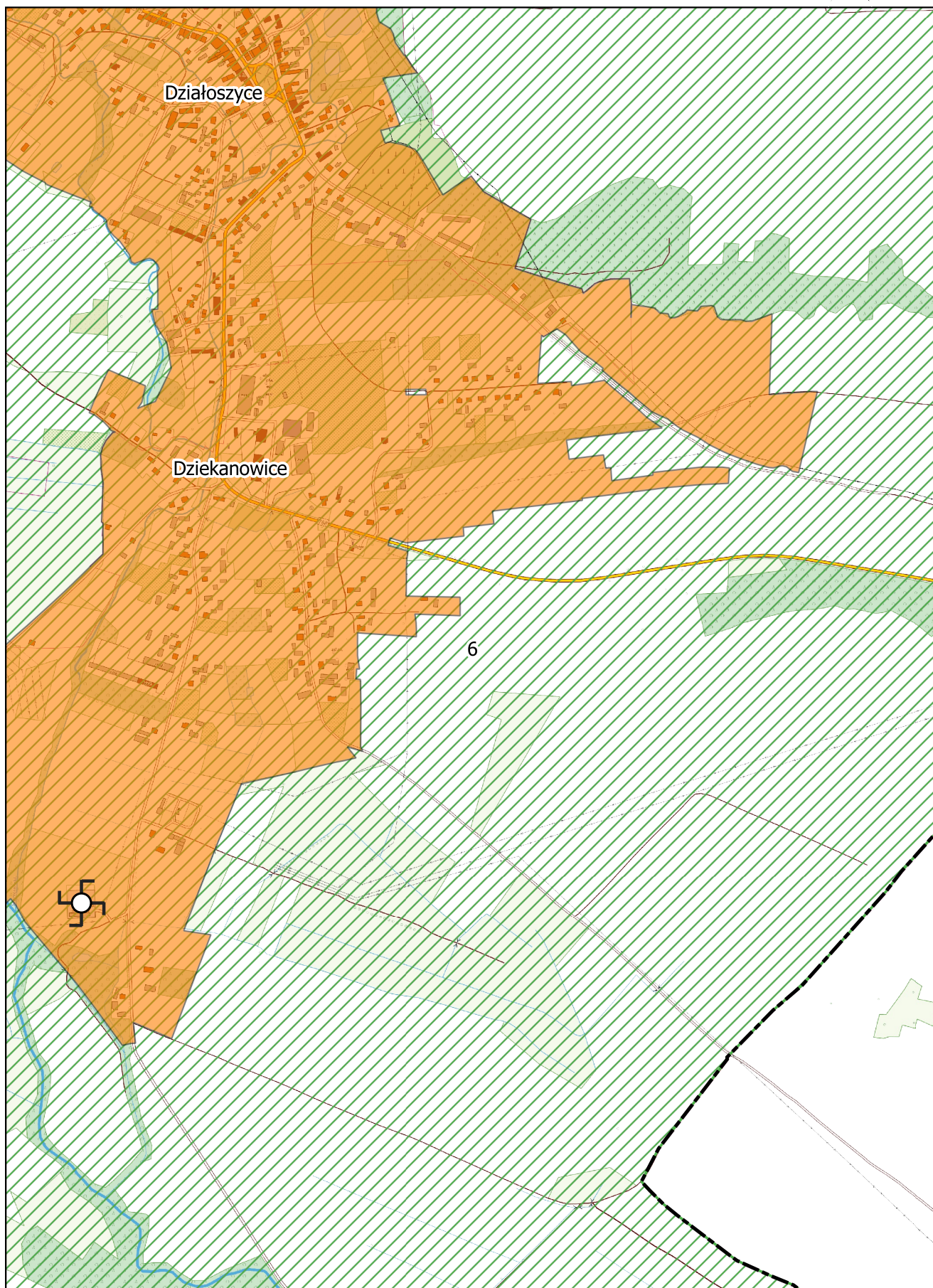
0 100 200 m



# Arkusz Nr 6

Skala  
1:10 000  
1 cm - 100 m

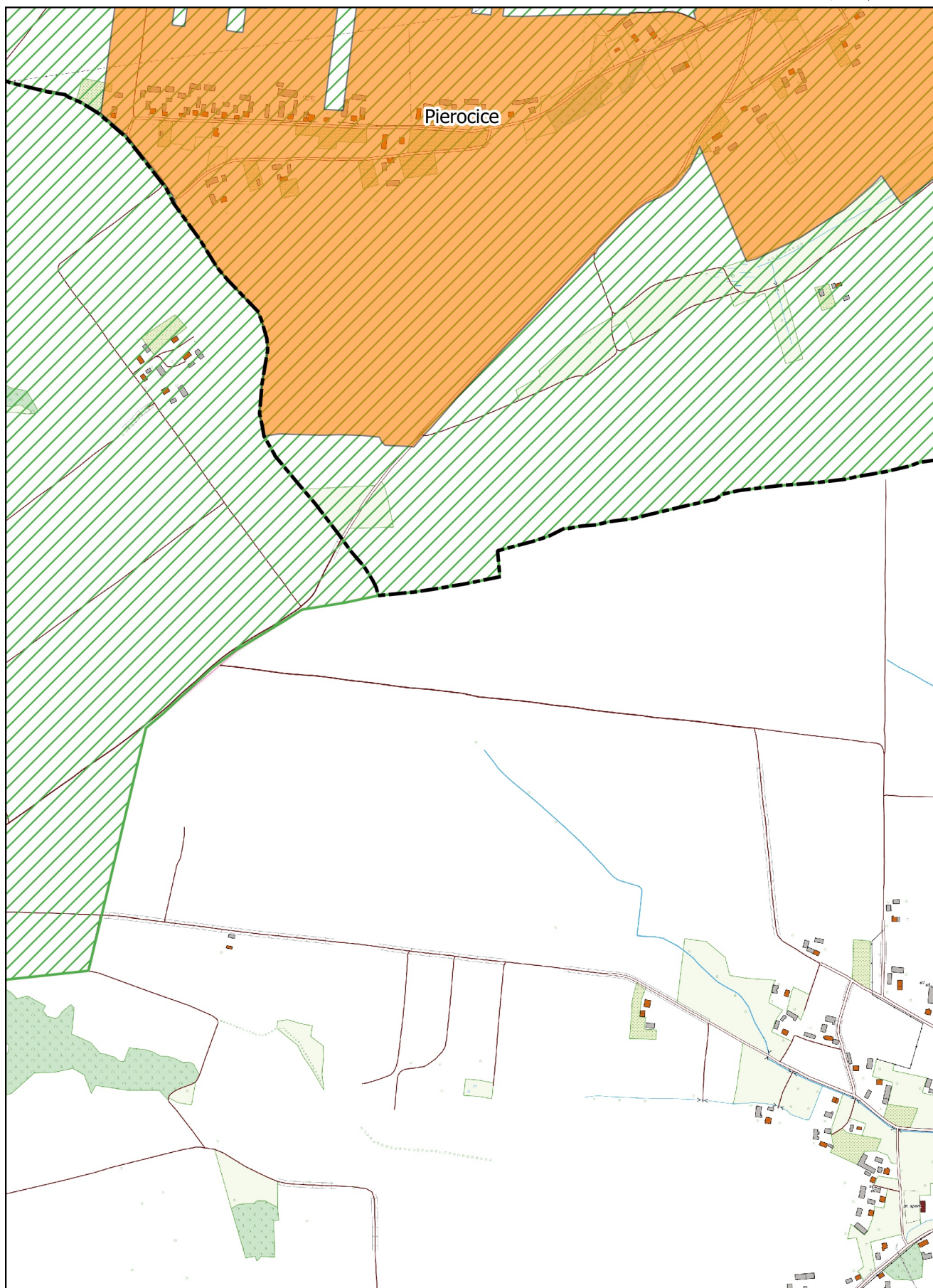
0 100 200 m



# Arkusz Nr 7

Skala  
1:10 000  
1 cm - 100 m

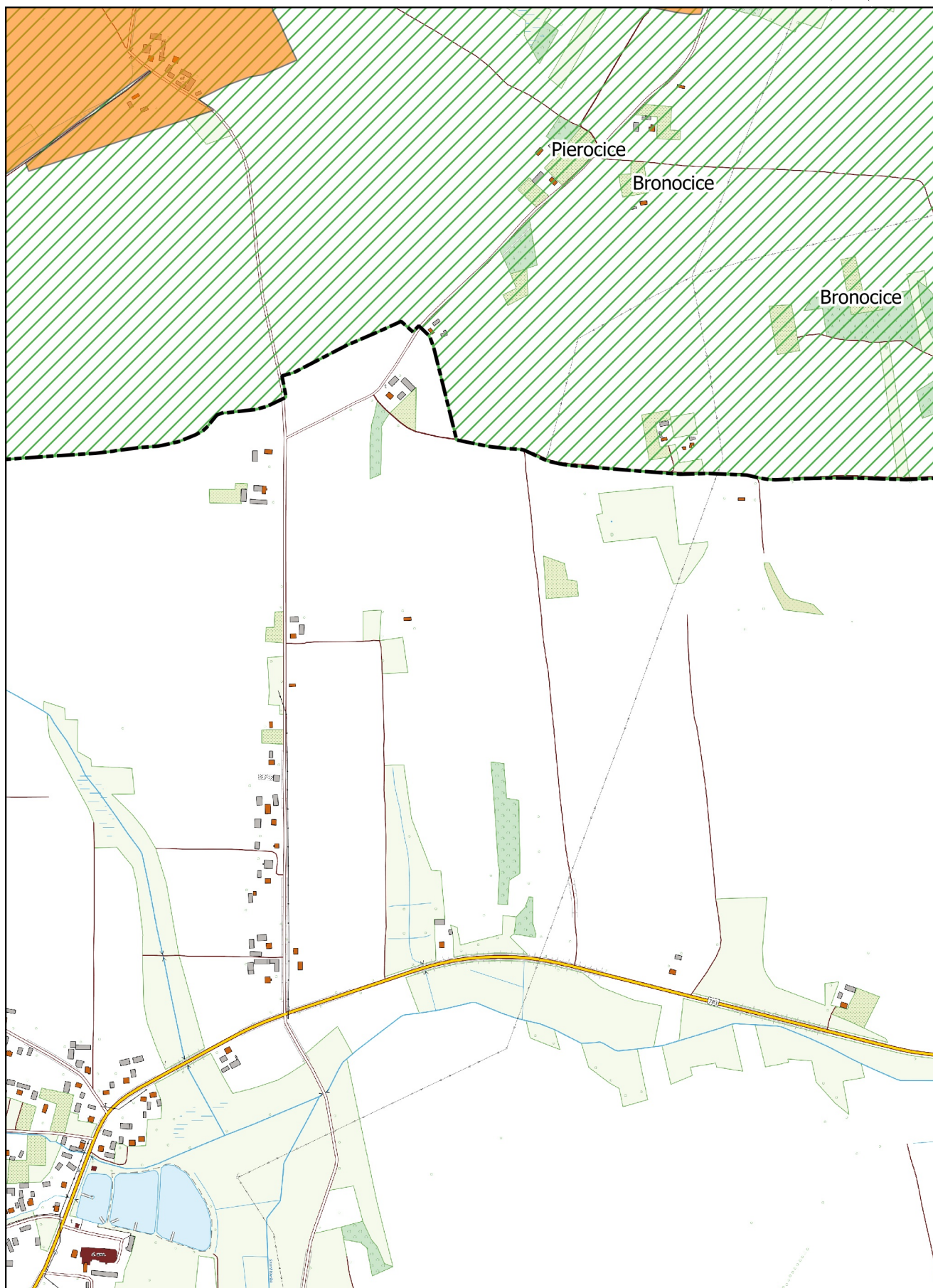
0 100 200 m



# Arkusz Nr 8

Skala  
1:10 000  
1 cm - 100 m

0 100 200 m



## UZASADNIENIE

Celem wypełnienia zobowiązań Rzeczypospolitej Polskiej, przyjętych w Traktacie Akcesyjnym Polski do Unii Europejskiej, w zakresie dotyczącym dyrektywy Rady 91/271/EWG z dnia 21 maja 1991 r. dotyczącej oczyszczania ścieków komunalnych, został sporządzony przez Ministerstwo Środowiska, a następnie zatwierdzony w dniu 16 grudnia 2003 r. przez Rząd RP, Krajowy Program Oczyszczania Ścieków Komunalnych (KPOŚK).

W związku z realizacją Krajowego Programu Oczyszczania Ścieków Komunalnych na podstawie uchwały nr XXXVIII/207/2020 Rady Miejskiej w Działoszycach z dnia 29 grudnia 2020 r., została wyznaczona aglomeracja Działoszyce zgodnie z art. 87 ust. 1 i art. 565 ust. 2.

Przepis art. 92 ustawy Prawo wodne nakłada na Burmistrza Miasta i Gminy Działoszyce obowiązek dokonywania przeglądów i granic aglomeracji oraz zaistniałych zmian obszaru i granic aglomeracji. Przeprowadzony w 2021 r. przegląd obszaru i granic aglomeracji Działoszyce wykazuje konieczność zaktualizowania aglomeracji Działoszyce w zakresie jej wielkości.

Wypełniając zobowiązania art. 87 ust. 4 ww. ustawy Gmina Działoszyce opracowała projekt wyznaczenia obszaru i granic aglomeracji Działoszyce. Dokument wraz z załącznikami przedłożono do PGW Wody Polskie Zarząd Zlewni w Kielcach oraz do RDOŚ w Kielcach celem uzgodnienia.

Obszar i granice aglomeracji wyznaczono na mapie w skali 1:10 000, stanowiącej załącznik nr 2 do uchwały Rady Miejskiej w Działoszycach. Obszar przedstawiony na mapie obejmuje system istniejącej sieci kanalizacji sanitarnej na terenie ww. gminy.

Granica aglomeracji została wyznaczona wzdłuż zewnętrznych granic skanalizowanych oraz planowanych do skanalizowania ewidencyjnych działek budowlanych.

Projekt uchwały w sprawie wyznaczenia obszaru i granic aglomeracji Działoszyce został uzgodniony przez Dyrektora Zarządu Zlewni w Kielcach (pismo znak: **KR.ZZŚ.1.4032.2.2022.MN** z dnia **02.08.2022 r.**) oraz Regionalnego Dyrektora Ochrony Środowiska w Kielcach (znak sprawy: **WPN-I.070.65.2.2021.MN** z dnia **01.08.2022 r.**).

Uchwała nie powoduje żadnych skutków finansowych dla budżetu Gminy Działoszyce.