



# DZIENNIK URZĘDOWY

## WOJEWÓDZTWA ŚWIĘTOKRZYSKIEGO

---

Kielce, dnia 21 lutego 2024 r.

Poz. 880

### UCHWAŁA NR LXI/679/2024 RADY MIEJSKIEJ W PIŃCZOWIE

z dnia 14 lutego 2024 r.

#### **w sprawie zmiany uchwały nr XXV/262/2020 Rady Miejskiej w Pińczowie z dnia 29 grudnia 2020r. w sprawie wyznaczenia obszaru i granic aglomeracji Pińczów**

Na podstawie art. 18 ust. 2 pkt 15 ustawy z dnia 8 marca 1990 r. o samorządzie gminnym (Dz. U. z 2023 r. poz. 40 z późn. zm.) art. 87 ust. 1, ust. 4 i ust. 6 ustawy z dnia 20 lipca 2017 r. Prawo wodne (Dz. U. z 2023 r. poz. 1478 z późn. zm.) po uzgodnieniu z Dyrektorem Regionalnego Zarządu Gospodarki Wodnej Państwowego Gospodarstwa Wodnego Wody Polskie i Regionalnym Dyrektorem Ochrony Środowiska uchwała się, co następuje:

**§ 1.** W uchwale nr XXV/262/2020 Rady Miejskiej w Pińczowie z dnia 29 grudnia 2020r. w sprawie wyznaczenia obszaru i granic aglomeracji Pińczów (Dz. U. Woj. Świętokrzyskiego z 2021r., poz. 125) wprowadza się następujące zmiany:

1) §1 otrzymuje brzmienie:

„§ 1. Wyznacza się aglomerację Pińczów o równoważnej liczbie mieszkańców (RLM) 17 407 z oczyszczalnią ścieków zlokalizowaną na terenie miejscowości Pińczów, w powiecie pińczowskim, województwo świętokrzyskie, obejmującą następujące miejscowości:

- z Gminy Pińczów: Pińczów, Skrzypiów, Kopernia, Skowronno Dolne, Pasturka;

- z Gminy Michałów: Michałów (z wyłączeniem działek o nr ew. 905/2, 521) Zagajów (z wyłączeniem działek o nr ew.: 267/1, 267/2, 518, 431, 432, 433, 435, 436/2, 192, 193/1, 194/1, 195/1, 334 na wysokości w/w działek i działka o nr ew. 173/6), Zagajówek (z wyłączeniem działek o nr ew.: 189, 190, 191, 194, 195, 197, 160 na wysokości w/w działek i działka o nr ew. 146/2), Karolów, Pawłowice (z wyłączeniem działki o nr ew. 112/1)”;

2) Załącznik Nr 1 do uchwały – opis aglomeracji otrzymuje brzmienie określone w załączniku Nr 1 do niniejszej uchwały.

3) Załącznik Nr 2 do uchwały – obszar i granice aglomeracji otrzymuje brzmienie określone załącznikiem Nr 2 do niniejszej uchwały.

**§ 2.** Wykonanie uchwały powierza się Burmistrzowi Miasta i Gminy Pińczów.

§ 3. Uchwała wchodzi w życie po upływie 14 dni od dnia ogłoszenia w Dzienniku Urzędowym Województwa Świętokrzyskiego.

Przewodniczący Rady  
Miejskiej w Pińczowie

**Zdzisław Woźniak**

Załącznik Nr 1 do uchwały Nr LXI/679/2024  
Rady Miejskiej w Pińczowie  
z dnia 14 lutego 2024 r.

## I. WSTĘP

### 1. Aktualny stan prawny Aglomeracji:

Agglomeracja została uchwałą nr XXV/262/2020 Rady Miejskiej w Pińczowie z dnia 29 grudnia 2020 r. w sprawie wyznaczenia obszaru i granic aglomeracji Pińczów o równoważnej liczbie mieszkańców (RLM) 18 051.

W 2023 roku przeprowadzono przegląd obszarów i granic aglomeracji Pińczów, który potwierdził, iż z uwagi na:

- weryfikację ewidencji osób podłączonych do istniejącej sieci kanalizacji sanitarnej
- planowane inwestycje związane z budową sieci kanalizacji sanitarnej pod kątem możliwości pozostawienia nieskanalizowanych terenów w obszarze aglomeracji
- weryfikację posesji podłączonych do kanalizacji sanitarnej które zlokalizowane były poza obowiązującą aglomeracją, gdzie do każdego adresu z bazy meldunków przypisano ilości osób zameldowanych na pobyt stały i czasowy,
- spadek ilości RLM aglomeracji Pińczów w stosunku do obowiązującej aglomeracji o 644 RLM.

nastąpiła konieczność przeliczenia RLM aglomeracji, obszar aglomeracji (załącznik mapowy) nie ulega zmianie.

Agglomeracja Pińczów została wyznaczona zgodnie z obowiązującym rozporządzeniem Ministra Gospodarki Morskiej i Żeglugi Śródlądowej z dnia 27 lipca 2018 r. w sprawie sposobu wyznaczania obszarów i granic aglomeracji oraz z Wytycznymi do wyznaczania, zmiany lub likwidacji obszarów i granic aglomeracji, Warszawa, lipiec 2019r.

### 2. Podstawę wyznaczenia obszaru i granic aglomeracji stanowią:

- Miejscowy plan zagospodarowania przestrzennego miasta Pińczów, uchwalony Uchwałą Nr XL/372/09 Rady Miejskiej w Pińczowie z dnia 25 listopada 2009 roku, opublikowaną w Dz. Urz. Woj. Święt. Nr 72 z dnia 25.02.2010r., poz. 536
- Zmiana Nr 2 miejscowego planu zagospodarowania przestrzennego miasta Pińczów, uchwalona Uchwałą Nr XLIX/7405/ 14 Rady Miejskiej w Pińczowie z dnia 26 lutego 2014 roku, opublikowaną w Dz. Urz. Woj. Święt. z dnia 08.04.2014r., poz. 1244
- Zmiana Nr 3 miejscowego planu zagospodarowania przestrzennego miasta Pińczów, uchwalona Uchwałą Nr LIX/492/ 14 Rady Miejskiej w Pińczowie z dnia 12 listopada 2014 roku, opublikowaną w Dz. Urz. Woj. Święt. z dnia 23.12.2014r., poz. 3560, ze zmianą
- Miejscowy plan zagospodarowania przestrzennego „Wierciczów” na obszarze miasta Pińczowa, uchwalony Uchwałą Nr LVI/469/ 14 Rady Miejskiej w Pińczowie z dnia 24 września 2014 roku, opublikowaną w Dz. Urz. Woj. Święt. z dnia 25.11.2014r., poz. 3170
- Zmiana Nr 4 miejscowego planu zagospodarowania przestrzennego miasta Pińczów, uchwalona Uchwałą Nr XL/346/2017 Rady Miejskiej w Pińczowie z dnia 28 grudnia 2017 roku, opublikowaną w Dz. Urz. Woj. Święt. z dnia 06.02.2018r., poz. 527
- Miejscowy plan zagospodarowania przestrzennego sołectwa Skrzypiów, uchwalony Uchwałą Nr XL/375/09 Rady Miejskiej w Pińczowie z dnia 25 listopada 2009 roku, opublikowaną w Dz. Urz. Woj. Święt. Nr 42 z dnia 05.02.2010r., poz. 305, wraz ze zmianą
- Zmiana Nr 1 miejscowego planu zagospodarowania przestrzennego sołectwa Skrzypiów, uchwalona Uchwałą Nr XLIII/386/2018 Rady Miejskiej w Pińczowie z dnia 17 kwietnia 2018 roku, opublikowaną w Dz. Urz. Woj. Święt. z dnia 22.05.2018r., poz. 2013

- Miejscowy plan zagospodarowania przestrzennego sołectwa Pasturka, uchwalony Uchwałą Nr XL/374/O9 Rady Miejskiej w Pińczowie z dnia 25 listopada 2009 roku, opublikowaną w Dz. Urz. Woj. Święt. Nr 41 z dnia 05.02.2010r., poz. 302, wraz ze zmianą
- Studium uwarunkowań i kierunków zagospodarowania przestrzennego gminy Pińczów uchwalone Uchwałą Nr XV/125/2019 Rady Miejskiej w Pińczowie z dnia 16 października 2019 roku.

## II. OPIS AGLOMERACJI O RÓWNOWAŻNEJ LICZBIE MIESZKAŃCÓW POWYŻEJ

### 15 000 RLM

1. Nazwa aglomeracji: Pińczów

2. RLM aglomeracji: 17 407

3. Miejscowości wchodzące w obszar aglomeracji:

- z Gminy Pińczów: Pińczów, Skrzypiów, Kopernia, Skowronno Dolne, Pasturka;
- z Gminy Michałów: Michałów (z wyłączeniem działek o nr ew. 905/2, 521) Zagajów (z wyłączeniem działek o nr ew.: 267/1, 267/2, 518, 431, 432, 433, 435, 436/2, 192, 193/1, 194/1, 195/1, 334 na wysokości w/w działek i działka o nr ew. 173/6), Zagajówek (z wyłączeniem działek o nr ew.: 189, 190, 191, 194, 195, 197, 160 na wysokości w/w działek i działka o nr ew. 146/2), Karolów, Pawłowice (z wyłączeniem działki o nr ew. 112/1).

4. Liczba mieszkańców oraz długość istniejącej kanalizacji sanitarnej na obszarze aglomeracji (stan na 31.12.2022r.):

Opis		Aglomeracja Pińczów
Długość sieci kanalizacji sanitarnej [km]	grawitacyjna	98,4
	tłoczna	18,2
	ogólnospławna	0
	<b>razem</b>	<b>116,6</b>
Liczba mieszkańców w aglomeracji (meldunek stały i czasowy)		12788
Liczba mieszkańców korzystających z istniejącej sieci kanalizacyjnej		12 468
Liczba osób czasowo przebywających korzystających z sieci kanalizacyjnej		1216
Liczba osób czasowo przebywających korzystająca ze zbiorników bezodpływowych lub przydomowych oczyszczalni ścieków		0
Liczba mieszkańców korzystająca z przydomowych oczyszczalni ścieków		19
Liczba mieszkańców korzystająca ze zbiorników bezodpływowych		301
Przemysł podłączony do systemu kanalizacyjnego		3 403
Przemysł korzystający ze zbiorników bezodpływowych		0

5. Kanalizacja sanitarna planowana do wybudowania na obszarze aglomeracji

Na obszarze aglomeracji Pińczów nie planuje się inwestycji w zakresie budowy sieci kanalizacji sanitarnej. W związku z powyższym nie został obliczony wskaźnik koncentracji.

6. Opis funkcjonujących na terenie aglomeracji oczyszczalni ścieków

Ścieki generowane na terenie aglomeracji oczyszczane są przez oczyszczalnię ścieków w Pińczowie.

Nazwa oczyszczalni ścieków	<b>Pińczów</b>
Lokalizacja oczyszczalni ścieków	ul. Batalionów Chłopskich 160, 28-400 Pińczów
Nazwa odbiornika ścieków	Nida
Technologia oczyszczania ścieków	PUB2 – oczyszczalnia biologiczna z podwyższonym

	usuwaniem związków azotu (N), fosforu (P) spełniająca standardy odprowadzanych ścieków dla aglomeracji < 100 000 RLM;
Przepustowość projektowa oczyszczalni ścieków [m <sup>3</sup> /d// RLM]	3 000 // 30 000
Odbiornik ścieków oczyszczonych zgodnie z pozwoleniem wodnoprawnym: współrzędne geograficzne punktu zrzutu ścieków	X=5596728,47 Y=7467341,54

### 7. Charakterystyka ilości i jakości oczyszczanych ścieków na terenie aglomeracji

Średnia dobowa ilość ścieków komunalnych powstających na terenie aglomeracji:

- pochodzących od mieszkańców, turystów i przemysłu dopływająca siecią kanalizacji sanitarnej wynosi: 2290 m<sup>3</sup>/d
- dostarczonych do oczyszczalni taborem asenizacyjnym: 89,99 m<sup>3</sup>/d
- oczyszczonych systemami indywidualnymi (prydomowymi oczyszczalniami ścieków): 0,1 m<sup>3</sup>/d

Średnie roczne wartości wskaźników zanieczyszczeń w ściekach surowych dopływających do komunalnej oczyszczalni ścieków oraz w ściekach oczyszczonych odpływających z oczyszczalni ścieków obrazuje poniższa tabela:

Charakterystyka powstających ścieków // oczyszczanych ścieków	
Wskaźniki zanieczyszczeń	Jakość ścieków
BZT <sub>5</sub> [mgO <sub>2</sub> /l]	243,83 // 9,83
ChZT [mgO <sub>2</sub> /l]	959,42 // 32,67
Zawiesina ogólna [mg/l]	265,00 // 18,08
Fosfor ogólny [mgP/l] (redukcja [%])	7,66 // 0,60
Azot ogólny [mgN/l] (redukcja [%])	103,68 // 5,27

Porównanie jakości ścieków oczyszczonych w oczyszczalni eksploatowanej na terenie aglomeracji z wymogami przepisów polskich przedstawiono poniżej.

OŚ	Średnie stężenie w ściekach oczyszczonych					Wartości dopuszczalne dla RLM od 15 000 do 99 999 według rozporządzenie Ministra Gospodarki Morskiej i Żeglugi Śródlądowej z dnia 12 lipca 2019				
	BZT5	ChZT	Nog	Pog	zaw. ogólna	BZT5	ChZT	Nog	Pog	zaw. ogólna
	mg/l	mg/l	mg/l	mg/l	mg/l	mg/l	mg/l	mg/l	mg/l	mg/l
Pińczów	9,83	32,67	5,27	0,6	18,08	25	125	15	2	35

Z powyższych danych wynika, iż oczyszczalnie ścieków na obszarze aglomeracji Pińczów spełniają wymagania odnośnie jakości ścieków oczyszczonych określonych rozporządzeniem Ministra Gospodarki Morskiej i Żeglugi Śródlądowej z dnia 12 lipca 2019r.

### 8. Charakterystyka ścieków przemysłowych powstających na terenie aglomeracji

Na obszarze aglomeracji znajdują się następujące zakłady przemysłowe:

- Warsztat masarski Piotr Różalski Halina Różalska
- Regesta S.A.
- GOMAR sp. z o.o. S.K.A.
- PPHU „Białczyk”
- Natur-Vit

Do istniejącego systemu kanalizacji zbiorczej odprowadzane są ścieki przemysłowe w ilości ok. 300 m<sup>3</sup>/d. Skład jakościowy ścieków przemysłowych (wartości z pozwoleń wodnoprawnych):

BZT<sub>5</sub> - 680,6 mgO<sub>2</sub>/l

RLM w ściekach z przemysłu stan istniejący 3403 — liczone według wzoru:

$RLM = (Q * BZT_5) / 60$

9. Informacja na temat zamierzeń inwestycyjnych na terenie oczyszczalni ścieków:

Na obszarze aglomeracji nie są planowane inwestycje na terenie istniejącej oczyszczalni ścieków. Nie są planowane również inwestycje związane z budową nowej oczyszczalni ścieków.

10. Wykaz zakładów przemysłowych planowanych do podłączenia do systemu kanalizacji zbiorczej:

Na terenie aglomeracji na dzień dzisiejszy do 2027 nie identyfikuje się powstania nowych zakładów przemysłowych.

W związku z powyższym nie jest planowane podłączenie nowych zakładów do systemu kanalizacji zbiorczej.

11. Informacja o strefach ochronnych ujęć wody, zawierająca oznaczenie aktów prawa miejscowego lub o decyzjach ustanawiających te strefy oraz zakazy, nakazy

i ograniczenia obowiązujące na tych terenach.

***Rozporządzenie Nr 12/2012 Dyrektora Regionalnego Zarządu Gospodarki Wodnej w Krakowie z dnia 5 listopada 2012r. w sprawie ustalenia strefy ochronnej ujęcia wody podziemnej „Siedem Źródeł” i „Grodzisko ” (Dz. Urz. Woj. Świet. z 2012r. poz. 2993 ze zm.)***

Na terenie ochrony bezpośredniej zabrania się użytkowania gruntów do celów niezwiązanych z eksploatacją ujęcia wody, a ponadto należy:

- odprowadzać wody opadowe w sposób uniemożliwiający przedostawanie się ich do urządzeń służących do poboru wody;
- zagospodarować teren zielenią;
- odprowadzać poza granicę terenu ochrony bezpośredniej ścieki z urządzeń sanitarnych, przeznaczonych do użytku osób zatrudnionych przy obsłudze urządzeń służących do poboru wody,
- ograniczyć do niezbędnych potrzeb przebywanie osób niezatrudnionych przy obsłudze urządzeń służących do poboru wody.

Na terenie ochrony pośredniej zabrania się:

- wprowadzania ścieków do ziemi;
- lokalizowania przydomowych oczyszczalni ścieków;
- lokalizowania cmentarzy lub grzebania zwłok zwierzęcych;
- rolniczego wykorzystania ścieków;
- składowania lub przechowywania obornika bezpośrednio na powierzchni pola (w przyzmacz połowych);
- urządzania przyzmacz kiszonkowych lub kompostowych;
- lokalizowania składowisk odpadów komunalnych, niebezpiecznych, innych niż niebezpieczne i obojętne oraz obojętne;
- przechowywania lub składowania materiałów promieniotwórczych;
- magazynowania odpadów z wyjątkiem tymczasowego przetrzymywania lub gromadzenia odpadów w czasie ich zbiórki w miejscu, gdzie one są wytwarzane, przed ich transportem;
- odzysku, unieszkodliwiania odpadów lub stosowania odpadów do rekultywacji terenu;
- poszukiwania lub wydobywania kopalin z zastrzeżeniem § 4 ust. 1 pkt 19 lit. h;"
- lokalizowania nowych ujęć wód podziemnych dla potrzeb innych niż zwykle korzystanie z wód;

- wykonywania odwodnień górniczych;
- budowy lub przebudowy dróg zaliczanych do kategorii dróg krajowych, wojewódzkich i powiatowych klasy G, bez ujmowania wód opadowych w systemy kanalizacji deszczowej zamkniętej lub otwartej w postaci szczelnych rowów oraz bez urządzeń zapewniających oczyszczanie ich do poziomu wymaganego odrębnymi przepisami;
- lokalizowania obiektów produkcyjnych oraz związanych z nimi instalacji, W tym składów lub magazynów;
- lokalizowania ferm chowu lub hodowli zwierząt;
- lokalizowania przedsięwzięć mogących znacząco oddziaływać na środowisko określonych w przepisach odrębnych, z wyłączeniem przedsięwzięć związanych z:
  - przesyłem energii,
  - przesyłem wody, odprowadzaniem lub oczyszczaniem ścieków,
  - przesyłem gazu,
  - komunikowaniem się społeczeństwa,
  - bezpieczeństwem publicznym,
  - transportem publicznym,
- pozyskiwaniem energii pochodzącej ze źródeł odnawialnych wykorzystujących w procesie przetwarzania energię wiatru, promieniowania słonecznego, aerothermalną lub geothermalną,
- wydobywaniem kopalin z aktualnie udokumentowanych złóż;

***Rozporządzenie Nr 1/2004 Dyrektora Regionalnego Zarządu Gospodarki Wodnej w Krakowie z dnia 12 stycznia 2003r. w sprawie ustanowienia strefy ochronnej ujęcia wody podziemnej w miejscowości Zagajów, gmina Michałów, powiat pińczowski (Dz. Urz. Woj. Święt. z 2004r. Nr 17, poz.3 05)***

Na terenie ochrony bezpośredniej wprowadza się następujące zakazy, nakazy i ograniczenia:

- zabrania się użytkowania gruntów do celów niezwiązanych z eksploatacją ujęcia wody;
- ogrodzony teren powinien być zagospodarowany zielenią;
- należy zapewnić odprowadzenie wód opadowych w taki sposób, aby nie mogły się one przedostać do urządzeń służących do poboru wody;
- należy ograniczyć do niezbędnych potrzeb przebywanie osób niezatrudnionych przy obsłudze urządzeń służących do poboru wody;
- ścieki z urządzeń sanitarnych, przeznaczonych do użytku osób zatrudnionych przy obsłudze urządzeń służących do poboru wody, winny być odprowadzane poza granicę terenu ochrony bezpośredniej.

Na terenie ochrony pośredniej zabrania się:

- wprowadzania ścieków do ziemi;
- rolniczego wykorzystania ścieków i nawożenia gnojowicą;
- stosowania chemicznych środków ochrony roślin;
- lokalizowania zakładów przemysłowych oraz ferm chowu lub hodowli zwierząt;
- lokalizowania magazynów produktów ropopochodnych oraz innych substancji, a także rurociągów do ich transportu;
- lokalizowania składowisk odpadów komunalnych lub przemysłowych;
- lokalizowania cmentarzy oraz grzebania zwłok zwierzęcych;
- wydobywania kopalin;
- lokalizowania nowych ujęć wody.

***Decyzja Dyrektora Zarządu Zlewni w Kielcach znak: KR.ZUZ.1.4100.136.2018.AM z dnia 14.12.2018r. w sprawie wyznaczenia terenu ochrony bezpośredniej ujęcia wód podziemnych w miejscowości Zagajów, gm. Michałów***

Na terenie ochrony bezpośredniej wprowadza się następujące zakazy, nakazy i ograniczenia:

- wykonanie ogrodzenia strefy ochrony bezpośredniej wokół studni w kształcie kwadratu o wymiarach 3,0 X 3,0 m i umieszczenie na ogrodzeniu tablicy informacyjnej o treści: „Teren ochrony bezpośredniej ujęcia wody podziemnej. Osobom nieupoważnionym wstęp wzbroniony”;
- zabezpieczenie szachtu studziennego i terenu strefy ochrony bezpośredniej ujęcia przed napływem wód opadowych oraz odprowadzania wód opadowych lub roztopowych w sposób uniemożliwiający przedostanie się ich do urządzeń służących do poboru wody;
- zagospodarowanie terenu zielenią;
- odprowadzanie poza granice terenu ochrony bezpośredniej ścieków z urządzeń sanitarnych przeznaczonych do użytku dla osób zatrudnionych przy obsłudze urządzeń służących do poboru wody;
- ograniczenia wyłącznie do niezbędnych potrzeb przebywania osób niezatrudnionych przy obsłudze urządzeń służących do poboru wody;
- zakaz użytkowania gruntów do celów niezwiązanych z eksploatacją ujęcia wody.

***Decyzja Dyrektora Zarządu Zlewni w Kielcach znak: KR.ZUZ. 1.4100. 6.2018.MG z dnia 13.08.2018r. w sprawie wyznaczenia terenu ochrony bezpośredniej ujęcia wód podziemnych „Grodzisko”, gm. Pińczów***

Na terenie ochrony bezpośredniej wprowadza się następujące zakazy, nakazy i ograniczenia:

- umieszczenie na ogrodzeniu tablicy informacyjnej o treści: „Teren ochrony bezpośredniej ujęcia wody podziemnej. Osobom nieupoważnionym wstęp wzbroniony”;
- odprowadzania wód opadowych lub roztopowych w sposób uniemożliwiający przedostanie się ich do urządzeń służących do poboru wody;
- zagospodarowanie terenu zielenią;
- odprowadzanie poza granice terenu ochrony bezpośredniej ścieków z urządzeń sanitarnych przeznaczonych do użytku dla osób zatrudnionych przy obsłudze urządzeń służących do poboru wody;
- ograniczenia wyłącznie do niezbędnych potrzeb przebywania osób niezatrudnionych przy obsłudze urządzeń służących do poboru wody;
- zakaz użytkowania gruntów do celów niezwiązanych z eksploatacją ujęcia wody.

***Decyzja Starosty Pińczowskiego znak: RliO. VII. 6223/10/06 z dnia 12.10.2006r. w sprawie wyznaczenia terenu ochrony bezpośredniej wód wokół studni na terenie Zakładu „ GOMAR” w Pińczowie***

Na terenie ochrony bezpośredniej wprowadza się następujące zakazy, nakazy i ograniczenia:

- odprowadzania wód opadowych lub roztopowych w sposób uniemożliwiający przedostanie się ich do urządzeń służących do poboru wody;
- zagospodarowanie terenu zielenią;
- odprowadzanie poza granice terenu ochrony bezpośredniej ścieków z urządzeń sanitarnych przeznaczonych do użytku dla osób zatrudnionych przy obsłudze urządzeń służących do poboru wody;
- ograniczenia do niezbędnych potrzeb przebywania osób niezatrudnionych przy obsłudze urządzeń służących do poboru wody;
- ogrodzenia terenu strefy ochrony bezpośredniej;
- umieszczenie na ogrodzeniu tablicy informacyjno-ostrzegawczej o treści: „Ujęcie wody. Bezpośrednia strefa ochrony sanitarnej. Nieupoważnionym wstęp wzbroniony”.



## 12. Obszary ochronne zbiorników wód śródlądowych

Na terenie aglomeracji Pińczów nie zostały oznaczone aktami prawa miejscowego lub decyzjami, obszary zbiorników wód śródlądowych.

## 13. Formy ochrony przyrody

Na obszarze aglomeracji Pińczów występują obszary chronione:

- Nadnidziański Obszar Chronionego Krajobrazu wyznaczony Uchwałą Nr XLIX/ 882/ 14 Sejmiku Województwa Świętokrzyskiego z dnia 13 listopada 2014r. w sprawie Nadnidziańskiego Obszaru Chronionego Krajobrazu (Dz. Urz. Woj. Święt. 2014 poz. 3156)
- Nadnidziański Park Kraj obrazowy, o którym mowa w Uchwale Nr XLIX/874/ 14 Sejmiku Województwa Świętokrzyskiego z dnia 13 listopada 2014r. w sprawie utworzenia Nadnidziańskiego Parku Krajobrazowego (Dz. Urz. Woj . Święt. z 2014r. poz. 3148),
- Miechowsko - Działoszycki Obszar Chronionego Krajobrazu - Uchwała Nr XXXV/622/ 13 Sejmiku Województwa Świętokrzyskiego z dnia 23 września 2013r. dotycząca wyznaczenia Miechowsko - Działoszyckiego Obszaru Chronionego Krajobrazu (Dz. Urz. Woj. Swiet. z 2013r. poz. 3314),
- Specjalny Obszar Ochrony Natura 2000 Ostoja Nidziańska PLH260003,
- Obszar Specjalnej Ochrony Natura 2000 Dolina Nidy PLB260001,
- Specjalny Obszar Ochrony Natura 2000 Dolina Mierzawy PLH 260020.

## 14. Określenie równoważnej liczby mieszkańców dla aglomeracji Pińczów

L.P.	Działanie	Opis	RLM
1		Liczba mieszkańców w aglomeracji (meldunek stały i czasowy)	12 788
2		Liczba mieszkańców korzystających z istniejącej sieci kanalizacyjnej	12 468
3		Liczba osób czasowo przebywających korzystających z sieci kanalizacyjnej	1 216
4		Liczba osób czasowo przebywających korzystająca ze zbiorników bezodpływowych lub przydomowych oczyszczalni ścieków	0
5		Przemysł podłączony do systemu kanalizacyjnego	3 403
6		Przemysł korzystający ze zbiorników bezodpływowych	0
7		Liczba mieszkańców korzystająca z przydomowych oczyszczalni ścieków	19
8		Liczba mieszkańców korzystająca ze zbiorników bezodpływowe	301
<b>9</b>	<b>1+3+4+5+6</b>	<b>RLM aglomeracji</b>	<b>17 407</b>
<b>10</b>	<b>2+3+5</b>	<b>RLM korzystająca z kanalizacji</b>	<b>17 087</b>
<b>11</b>	<b>10/9</b>	<b>% RLM</b>	<b>98,16%</b>

Wielkość RLM aglomeracji Pińczów wynosi 17 407 RLM.

Na terenach nieskanalizowanych ścieki gromadzone są w zbiornikach bezodpływowych (106 szt.) i przydomowych oczyszczalniach ścieków (9 szt.).

Gminy prowadzą ewidencję zbiorników bezodpływowych oraz przydomowych oczyszczalni ścieków, o której mowa w art. 3 ust. 3 pkt 1 i 2 ustawy z dnia 13 września 1996 r. o utrzymaniu czystości i porządku w gminach (tekst jednolity Dz.U 2023 poz. 1469 ze zm.). Ponadto gmina prowadzi także kontrolę nad prawidłową częstotliwością wywozu ścieków ze zbiorników bezodpływowych oraz osadów z przydomowych oczyszczalni ścieków.

Na terenach nieskanalizowanych poza z obszarem aglomeracji ścieki gromadzone są w zbiornikach bezodpływowych lub oczyszczane w przydomowych oczyszczalniach ścieków. Zawartość zbiorników okresowo wywożona jest wozami asenizacyjnymi przez podmioty posiadające stosowne zezwolenia.

15. Badanie spełnienia przez aglomerację warunków Dyrektywy ściekowej 91/271/EWG.

a) Warunek I (art. 3 Dyrektywy) **procent skanalizowania w aglomeracji.**

98,16%

**Warunek spełniony**

b) Warunek II (art. 10 Dyrektywy) **wydajność oczyszczalni w aglomeracji** (wyrażona w RLM).\*

Projektowa wydajność oczyszczalni ścieków wyrażona w RLM wynosi 30 000 RLM

i jest większa od RLM aglomeracji 17 407.

**Warunek spełniony**

c) Warunek III (art. 4 i art. 5 Dyrektywy) **standardy oczyszczania ścieków.**

Oczyszczalnia spełnia kryteria Rozporządzenia Ministra Gospodarki Morskiej

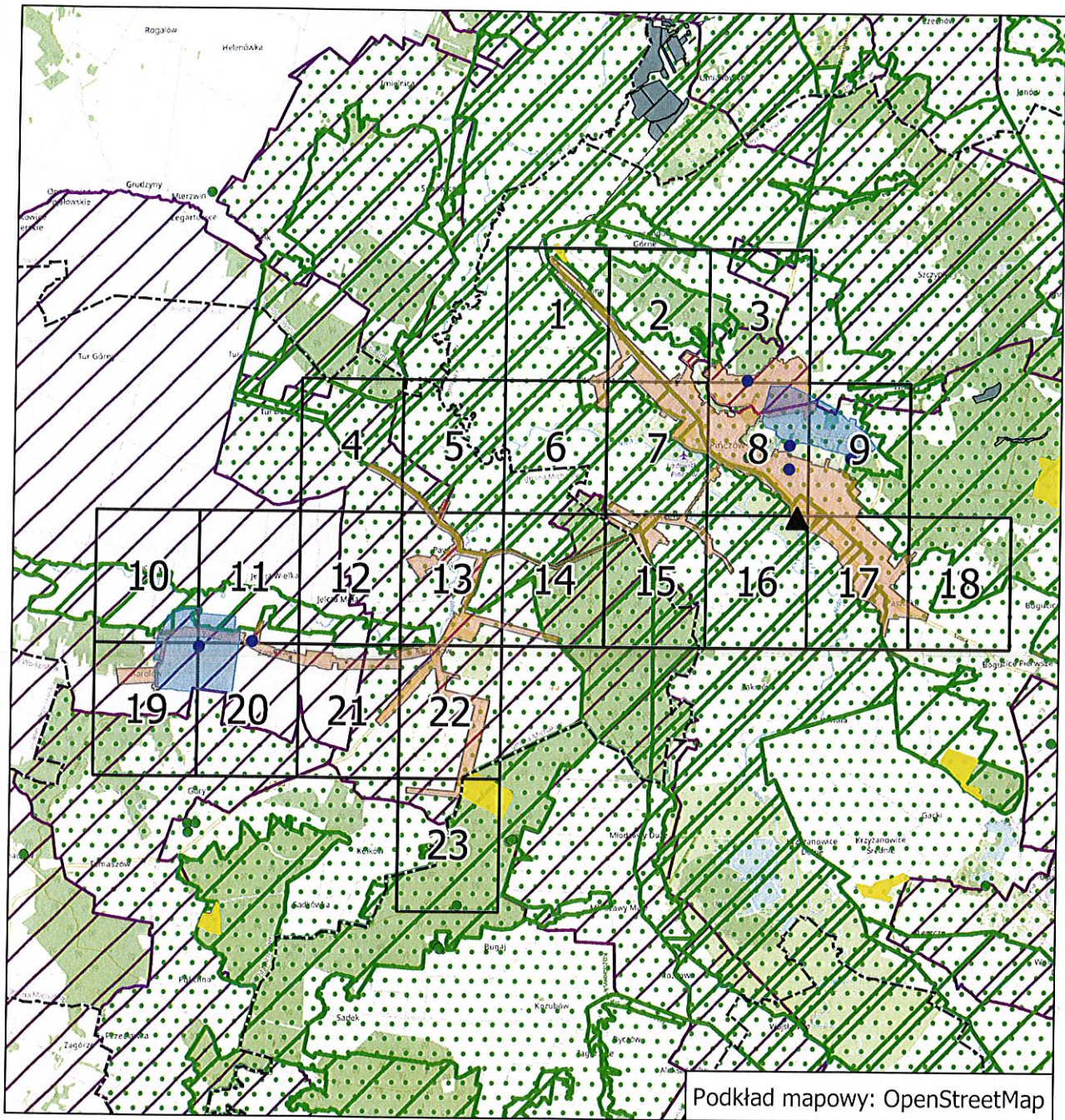
i Żeglugi Śródlądowej z dnia 12 lipca 2019 r. w sprawie substancji szczególnie szkodliwych dla środowiska wodnego oraz warunków, jakie należy spełnić przy wprowadzaniu do wód lub do ziemi ścieków, a także przy odprowadzaniu wód opadowych lub roztopowych do wód lub do urządzeń wodnych.

**Warunek spełniony**

# Aglomeracja Pińczów

## Schemat podziału map

Załącznik nr 2  
do uchwały Nr LXI/679/2024  
Rady Miejskiej w Pińczowie  
z dnia 14 lutego 2024r.

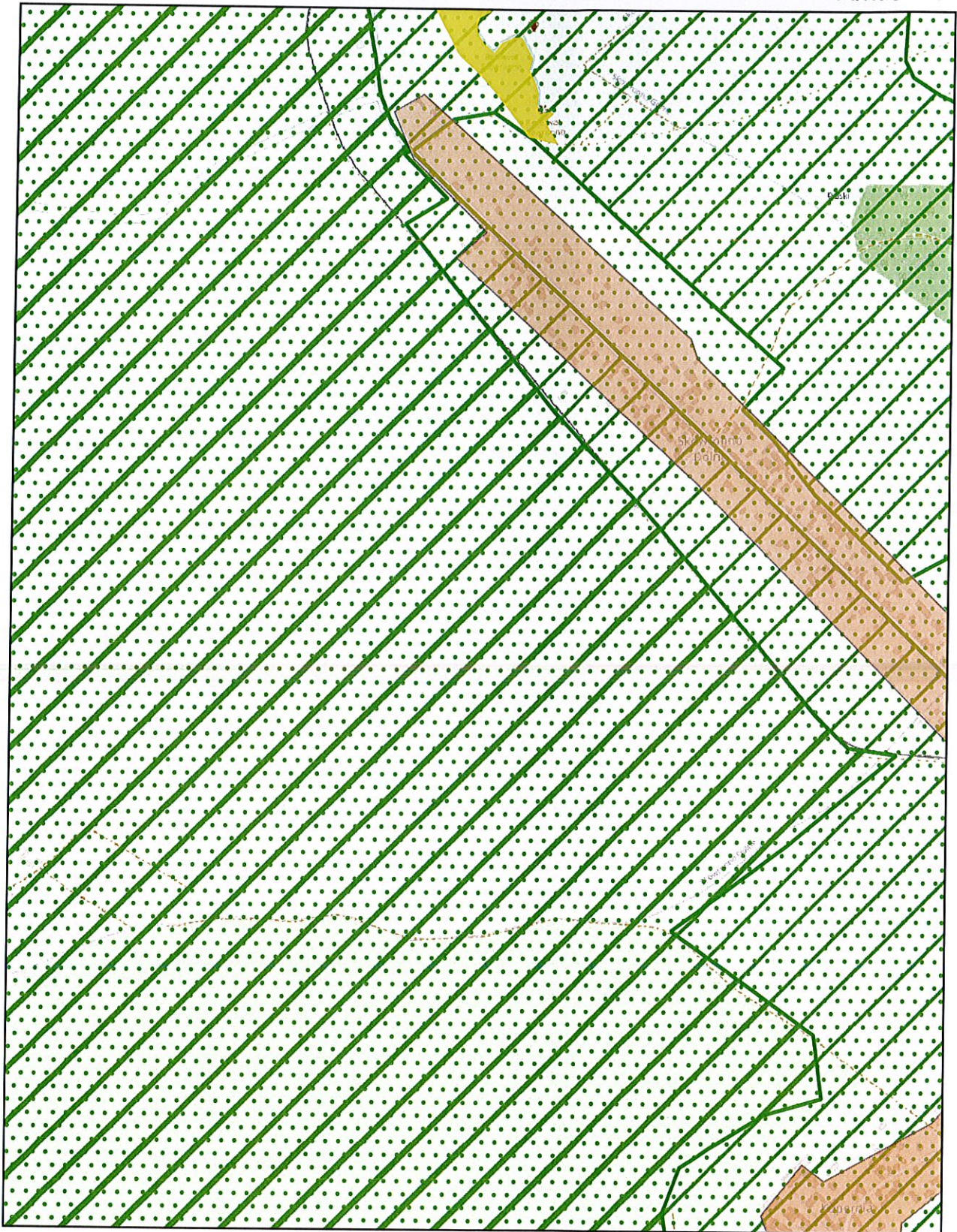


### Legenda

- |                                 |                              |                               |
|---------------------------------|------------------------------|-------------------------------|
| granica aglomeracji Pińczów     | strefa pośrednia ujęcia wody | rezerваты                     |
| granice gmin                    | formy ochrony przyrody       | natura 2000                   |
| oczyszczalnia ścieków           | pomniki przyrody             | obszar chronionego krajobrazu |
| strefa bezpośrednia ujęcia wody | użytki ekologiczne           | parki krajobrazowe            |

# Aglomeracja Pińczów

Arkusz: 1



skala: 1:10 000

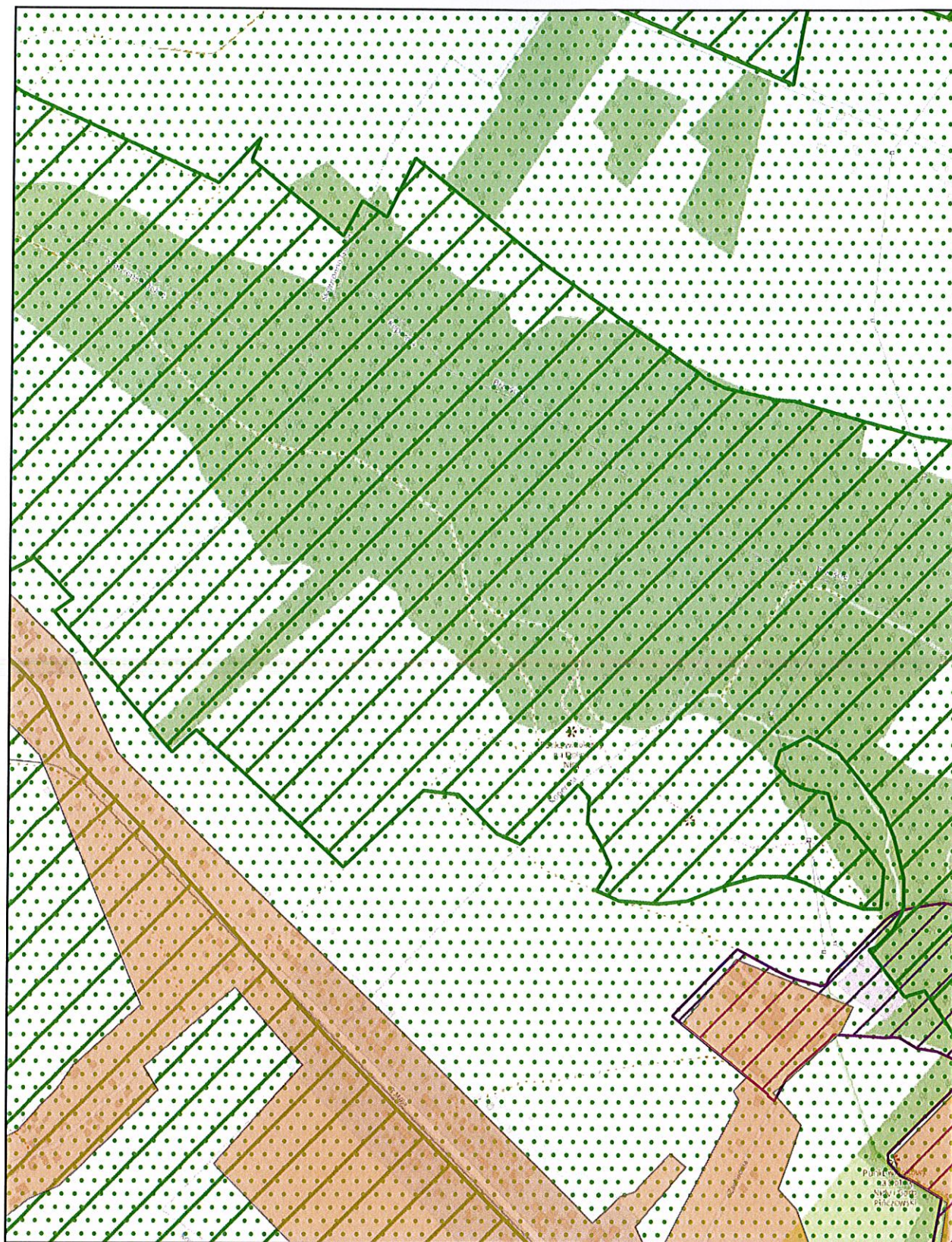
podkład mapowy: OpenStreetMap

0 0,25 0,5 km



# Aglomeracja Pińczów

Arkusz: 2



skala: 1:10 000

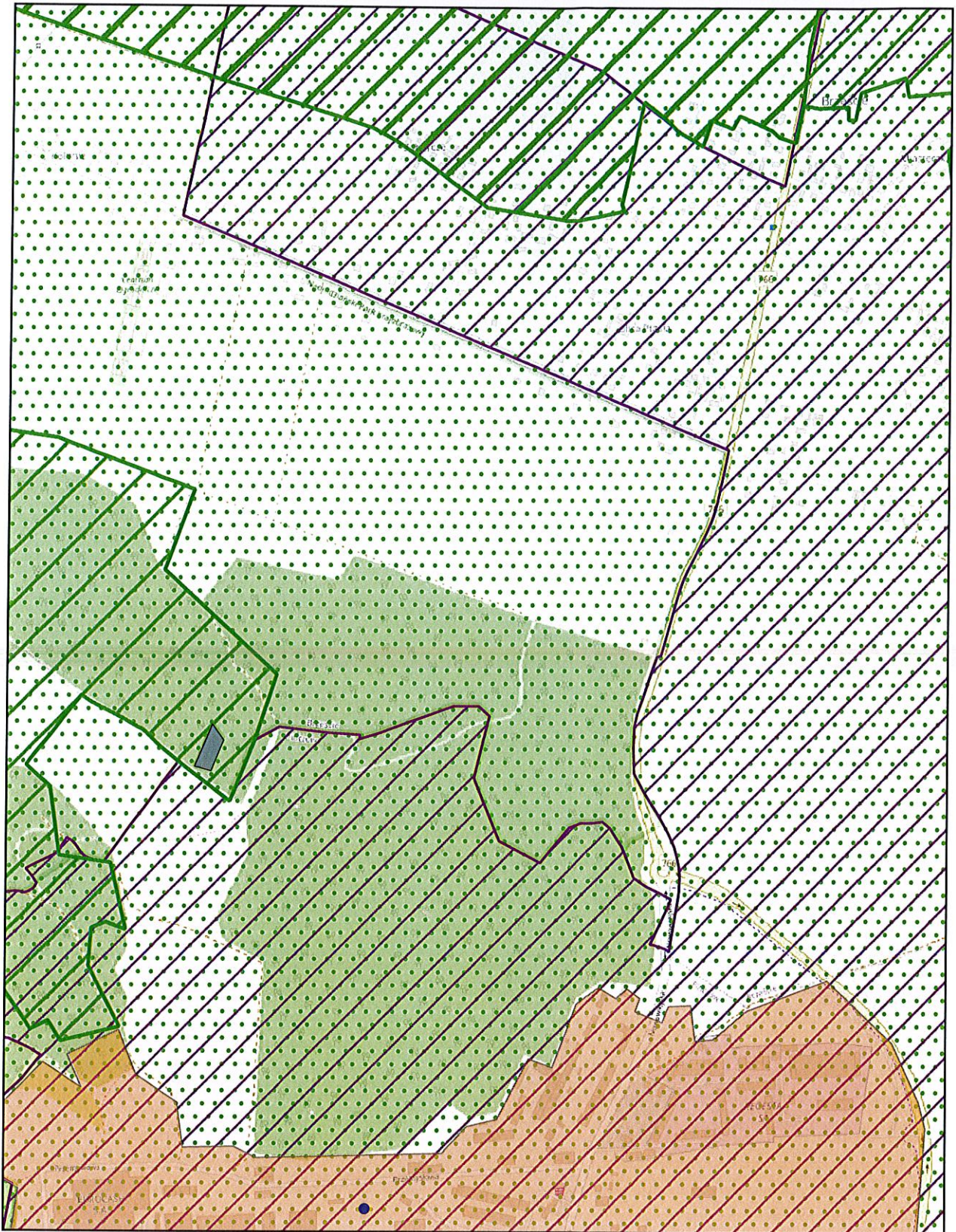
podkład mapowy: OpenStreetMap

0 0,25 0,5 km



# Aglomeracja Pińczów

Arkusz: 3



skala: 1:10 000

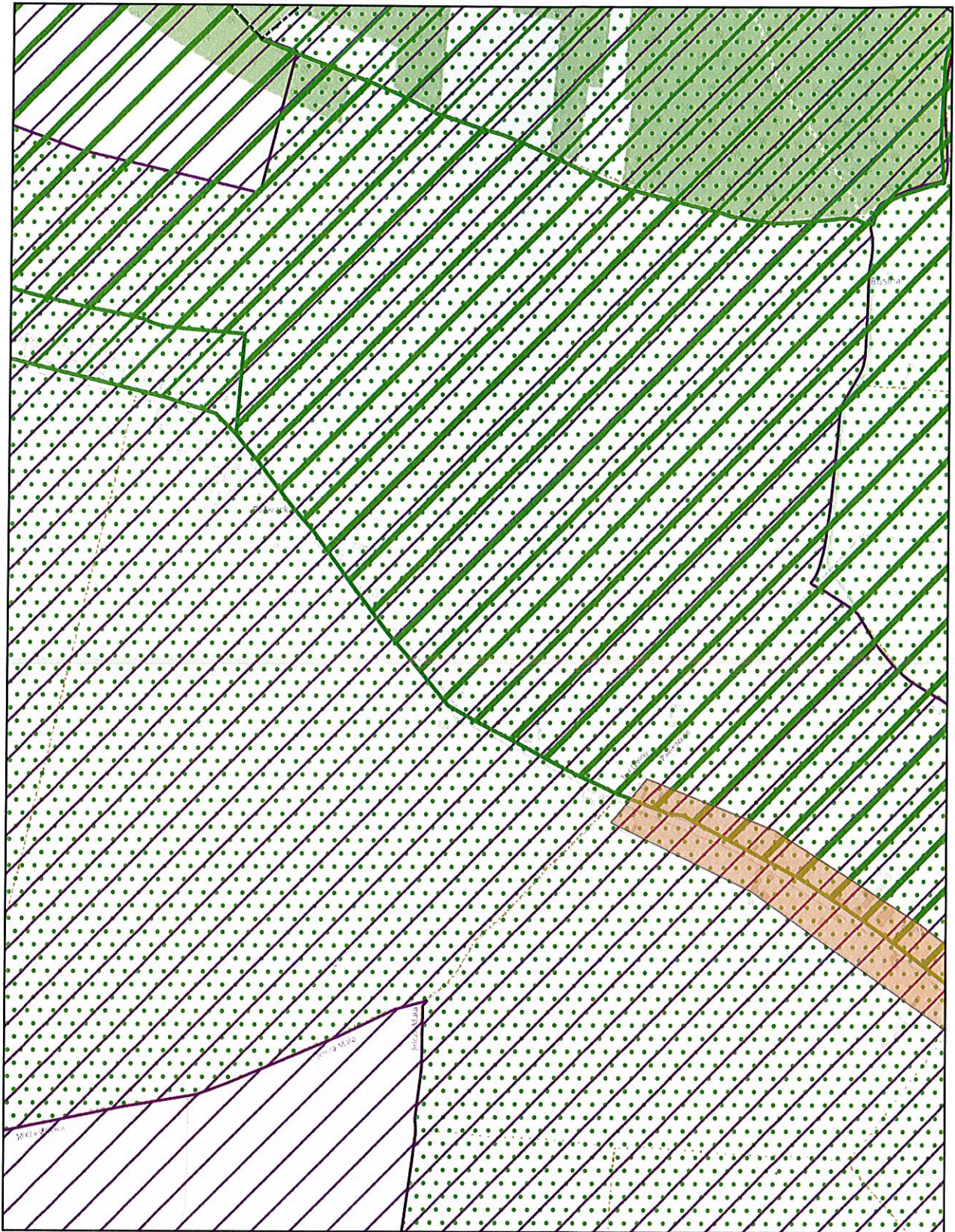
podkład mapowy: OpenStreetMap

0 0,25 0,5 km



# Aglomeracja Pińczów

Arkusz: 4



skala: 1:10 000

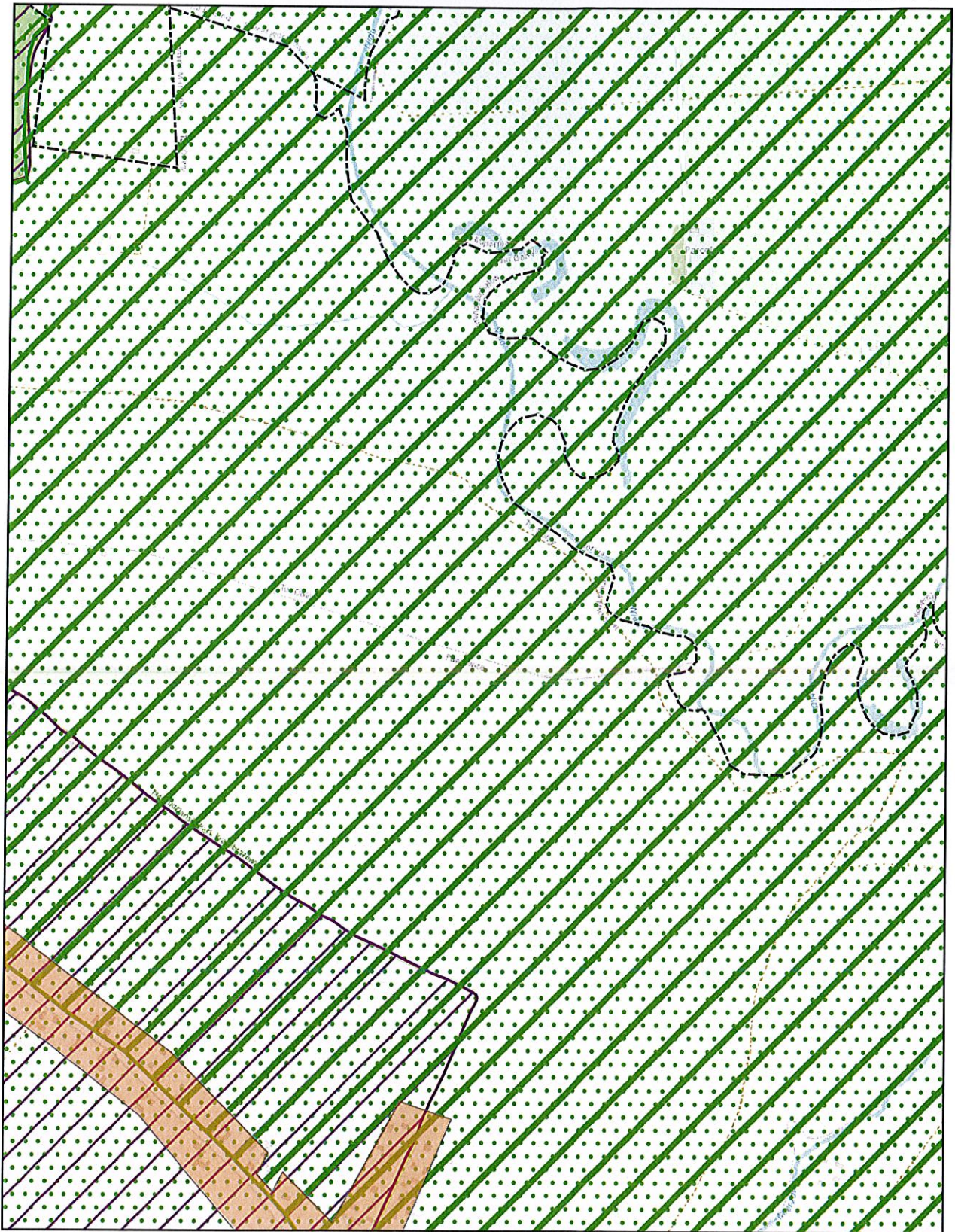
podkład mapowy: OpenStreetMap

0 0,25 0,5 km



# Aglomeracja Pińczów

Arkusz: 5



skala: 1:10 000

podkład mapowy: OpenStreetMap

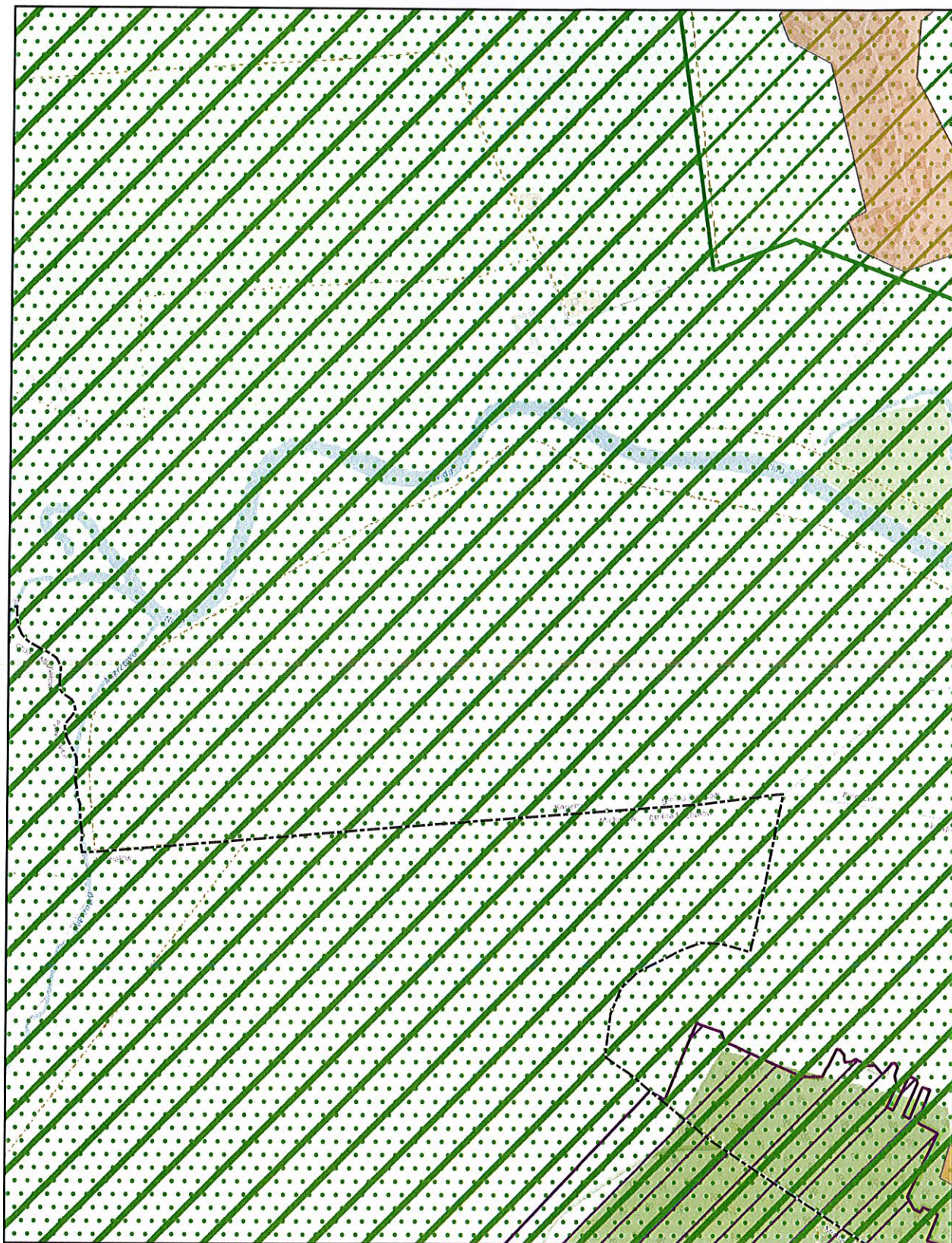
0 0,25 0,5 km





# Aglomeracja Pińczów

Arkusz: 6



skala: 1:10 000

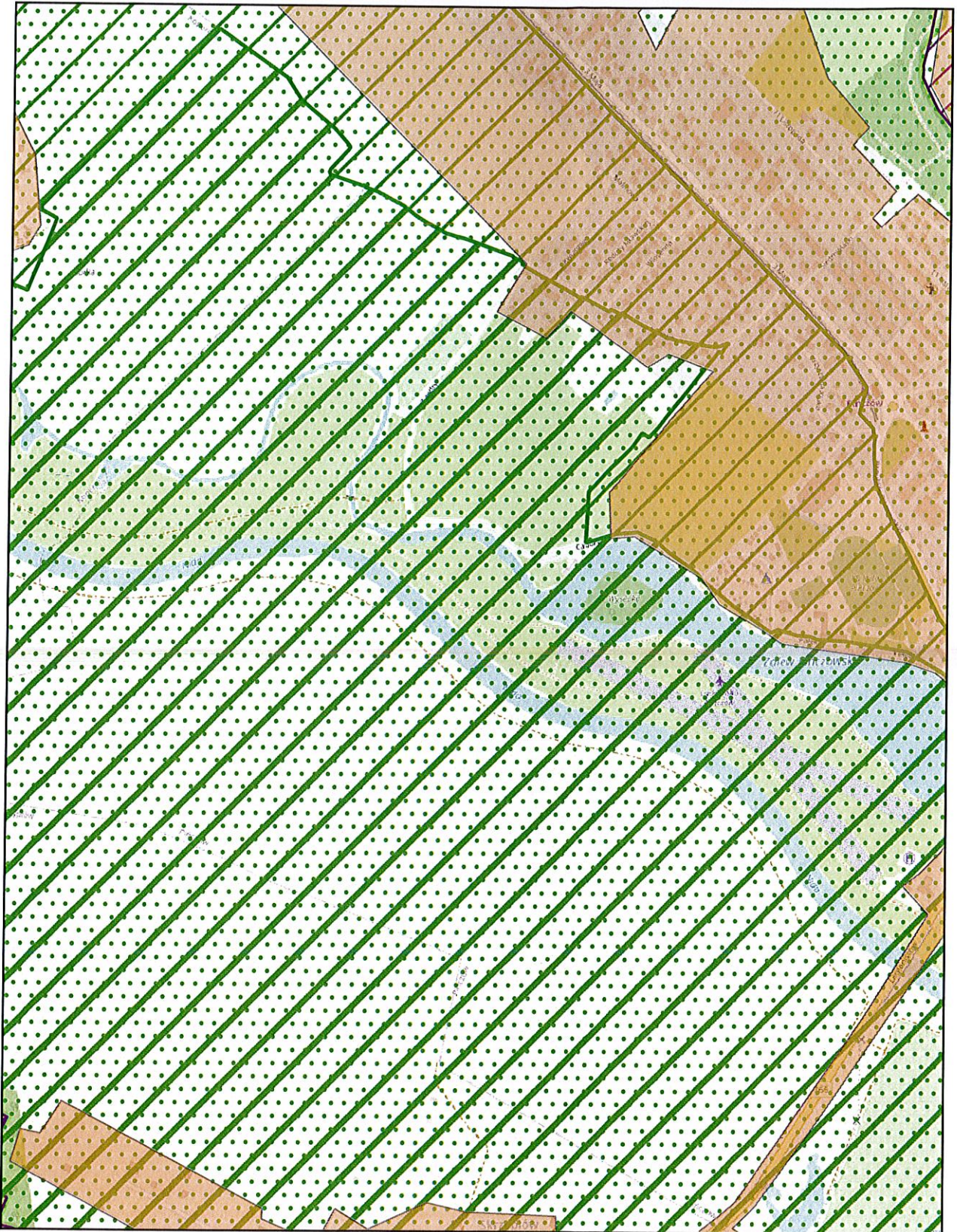
podkład mapowy: OpenStreetMap

0 0,25 0,5 km



# Aglomeracja Pińczów

Arkusz: 7



skala: 1:10 000

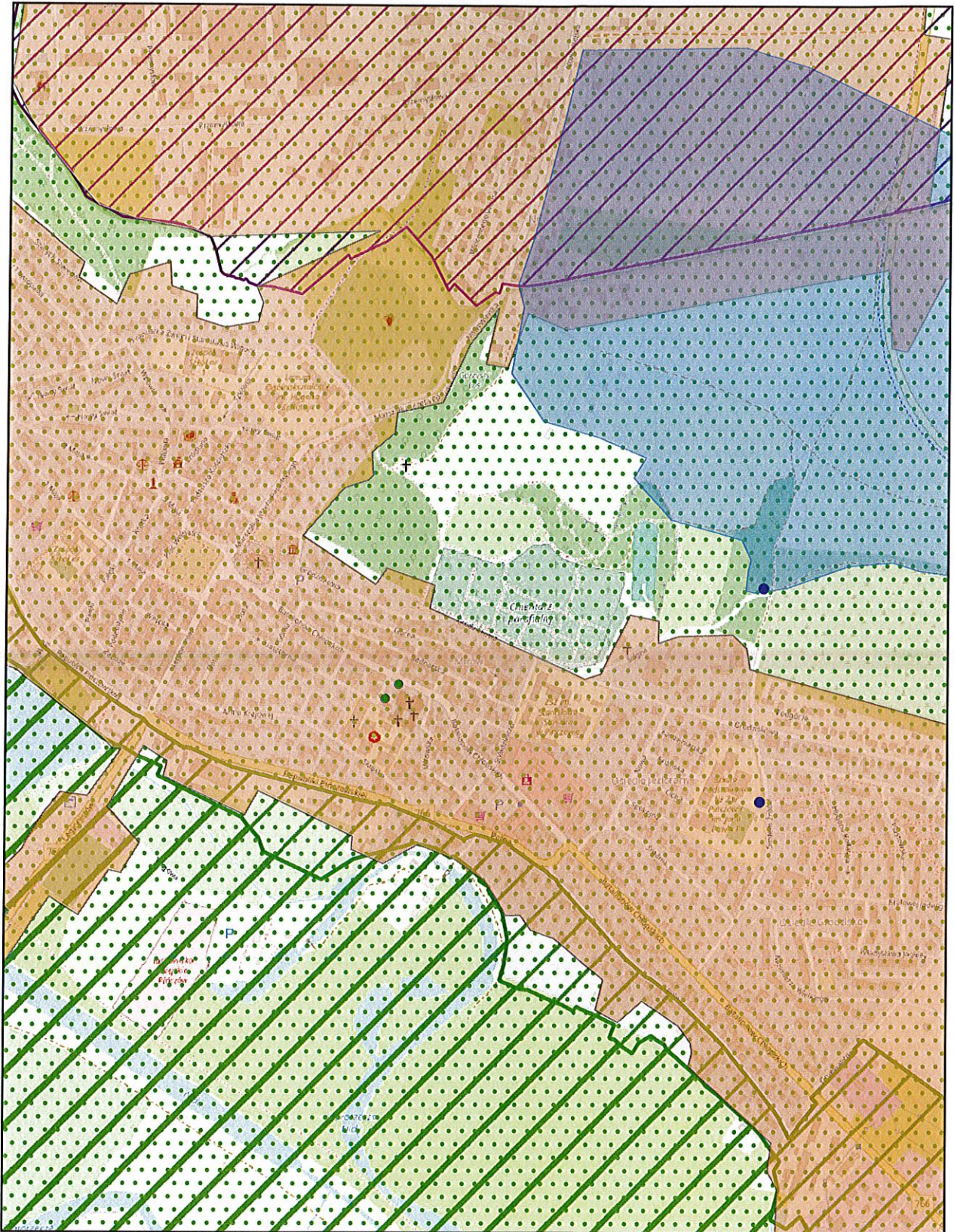
podkład mapowy: OpenStreetMap

0 0,25 0,5 km



# Aglomeracja Pińczów

Arkusz: 8



skala: 1:10 000

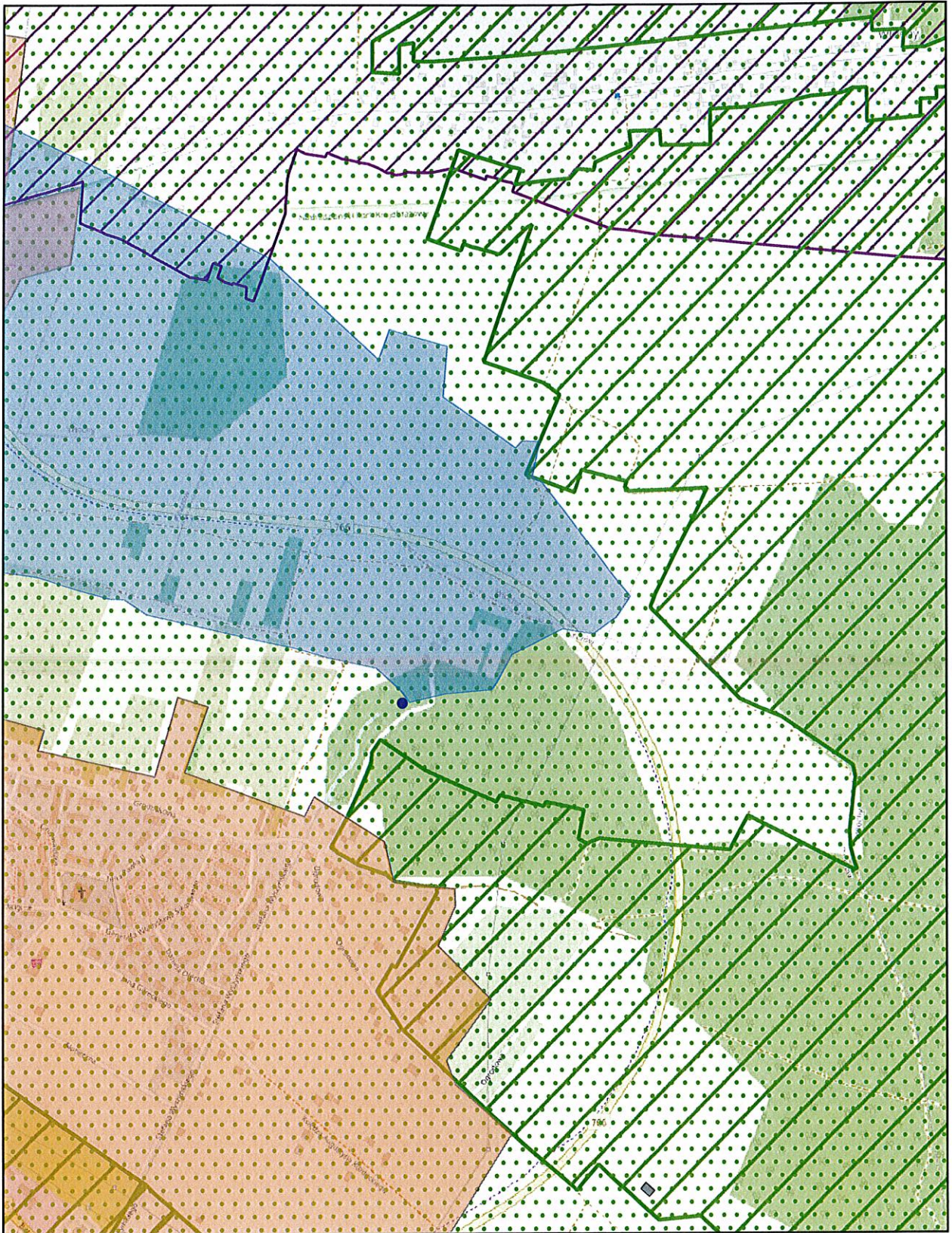
podkład mapowy: OpenStreetMap

0 0,25 0,5 km



# Aglomeracja Pińczów

Arkusz: 9



skala: 1:10 000

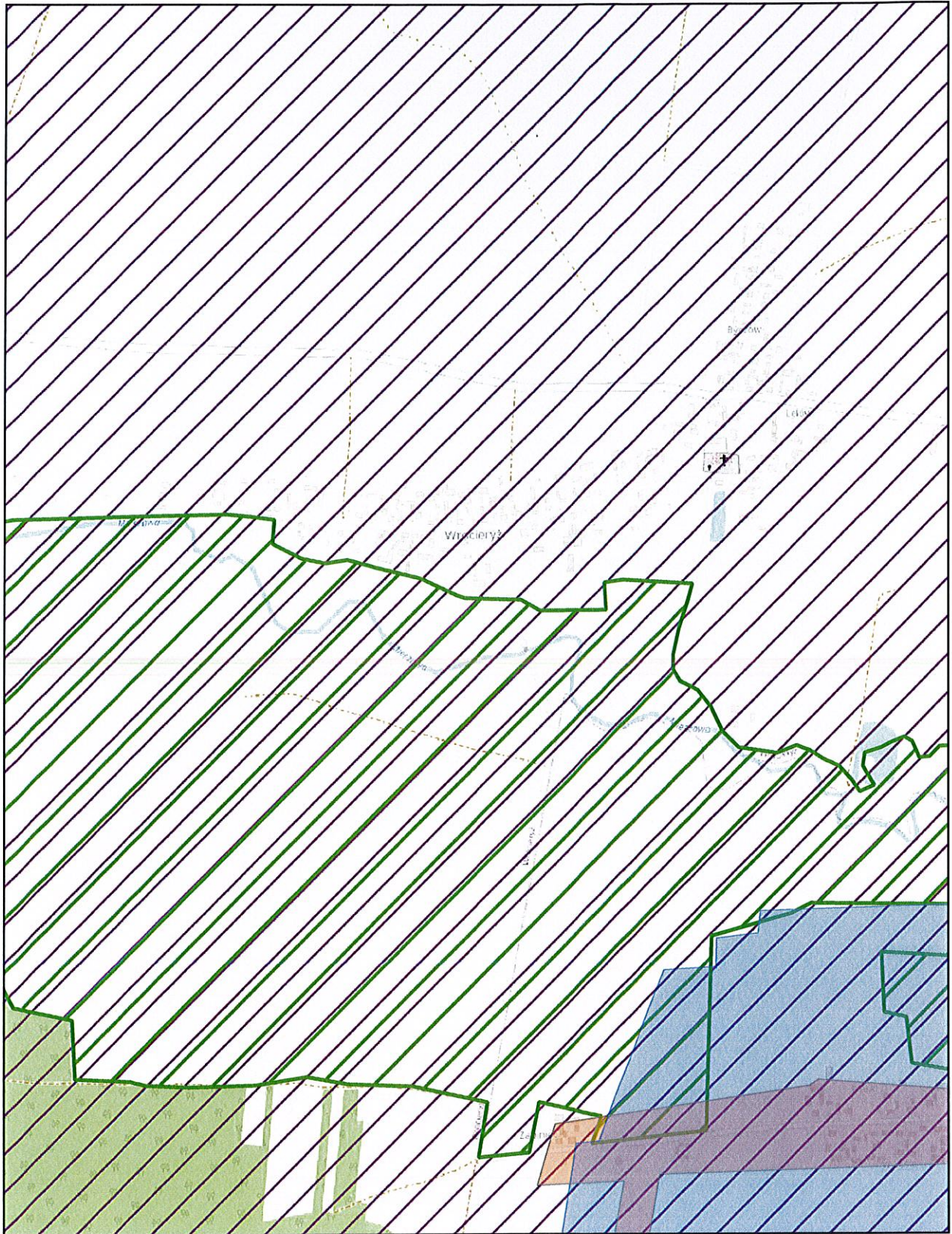
podkład mapowy: OpenStreetMap

0 0,25 0,5 km



# Aglomeracja Pińczów

Arkusz: 10



skala: 1:10 000

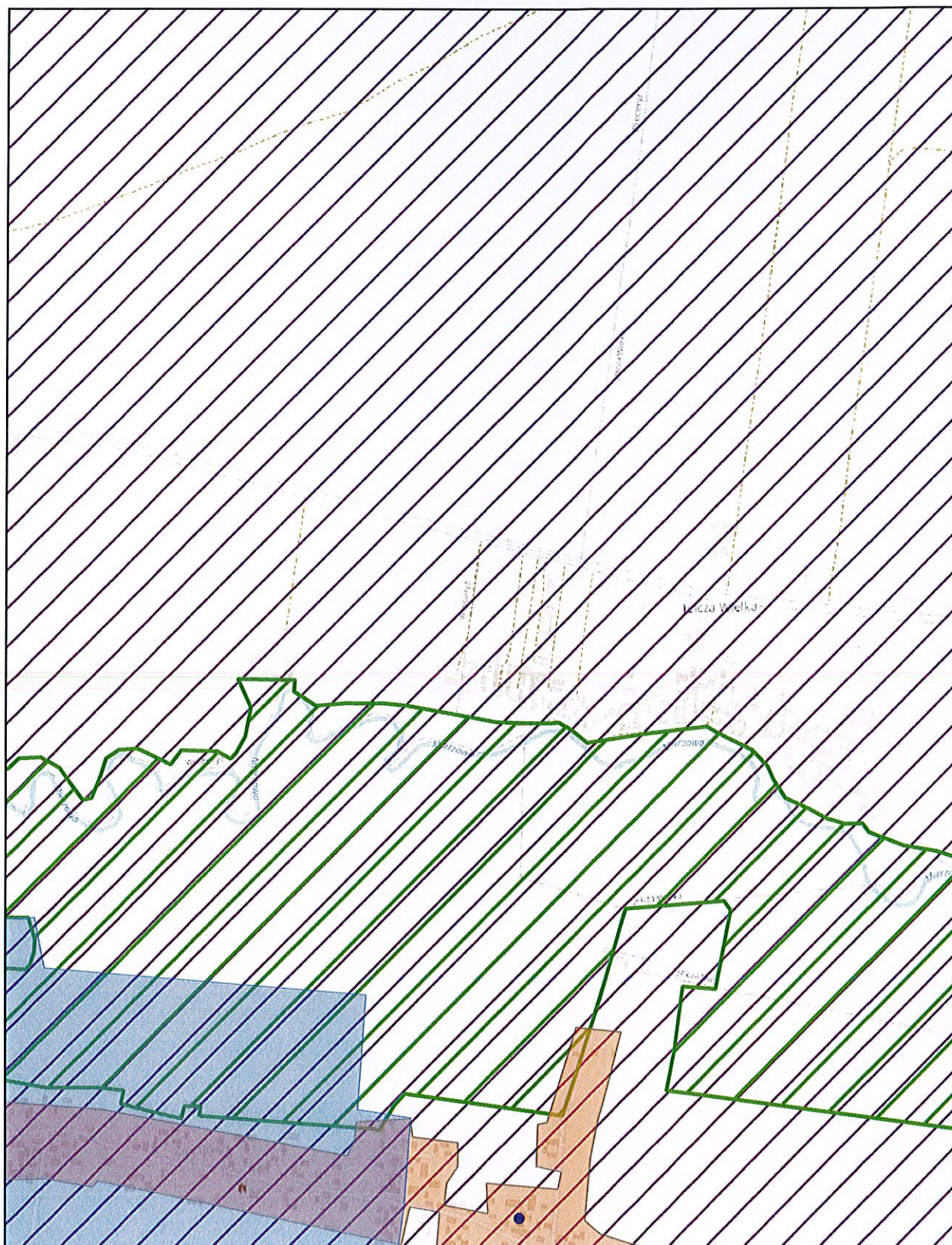
podkład mapowy: OpenStreetMap

0 0,25 0,5 km



# Aglomeracja Pińczów

Arkusz: 11



skala: 1:10 000

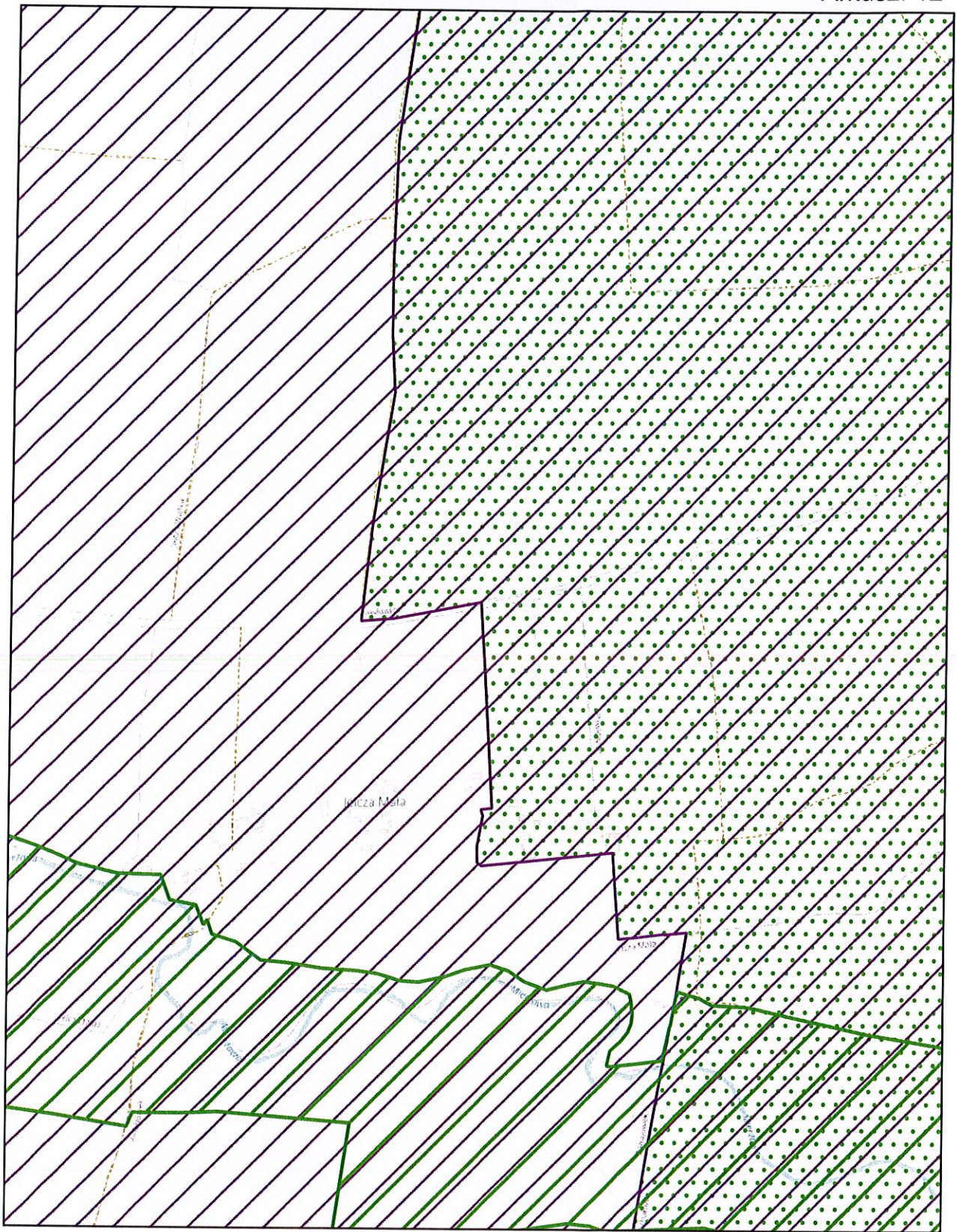
podkład mapowy: OpenStreetMap

0 0,25 0,5 km



# Aglomeracja Pińczów

Arkusz: 12



skala: 1:10 000

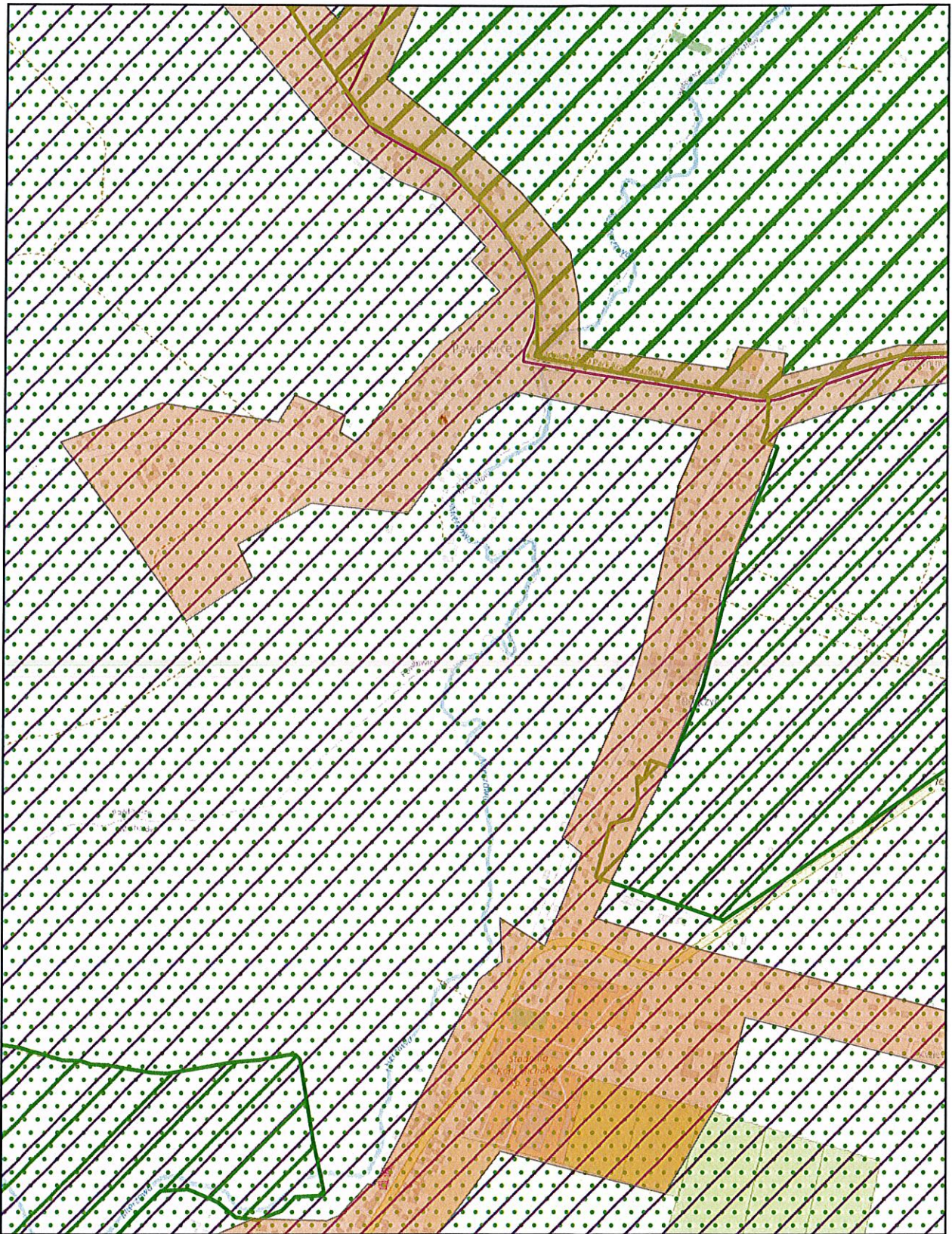
podkład mapowy: OpenStreetMap

0 0,25 0,5 km



# Aglomeracja Pińczów

Arkusz: 13



skala: 1:10 000

podkład mapowy: OpenStreetMap

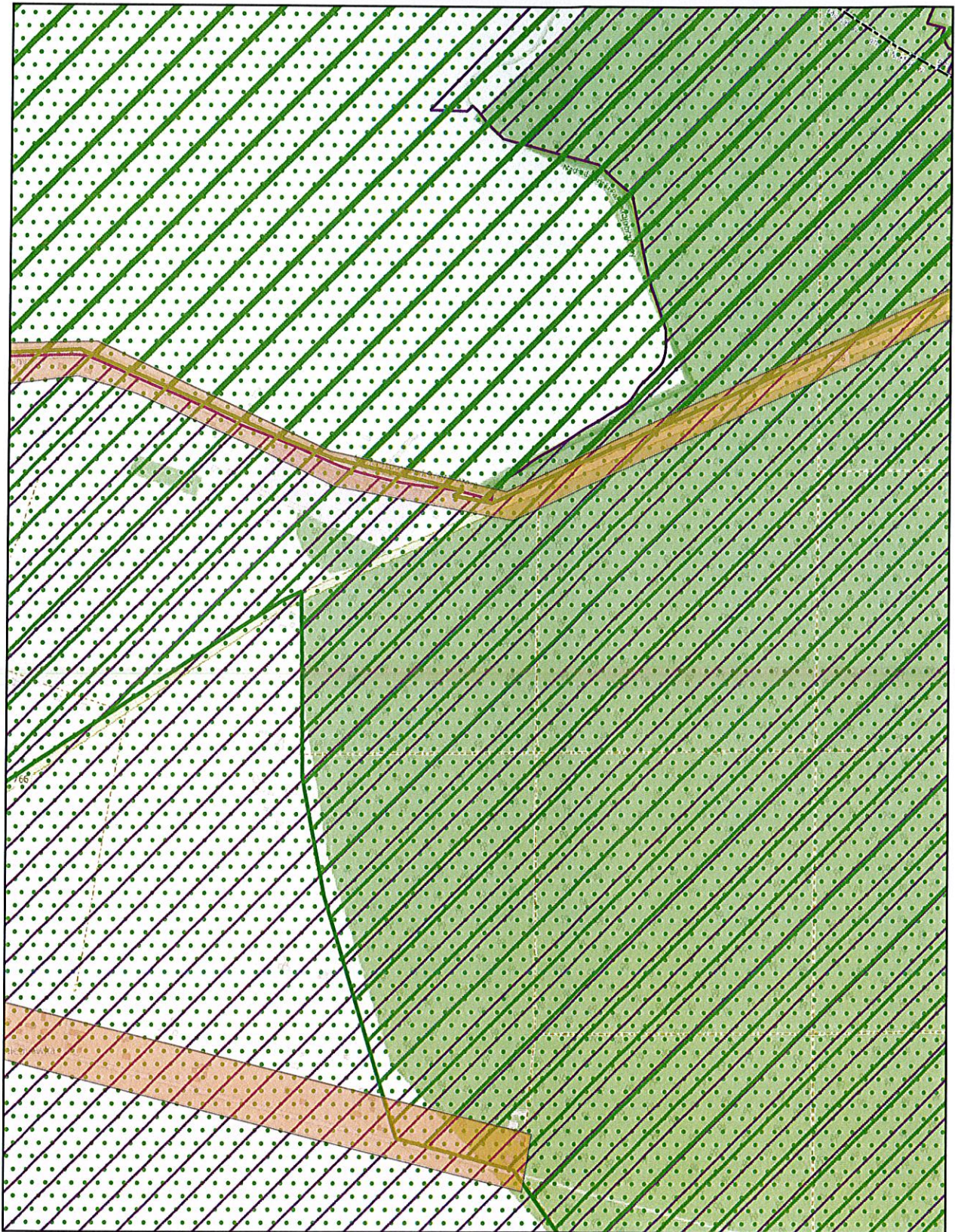
0 0,25 0,5 km





# Aglomeracja Pińczów

Arkusz: 14



skala: 1:10 000

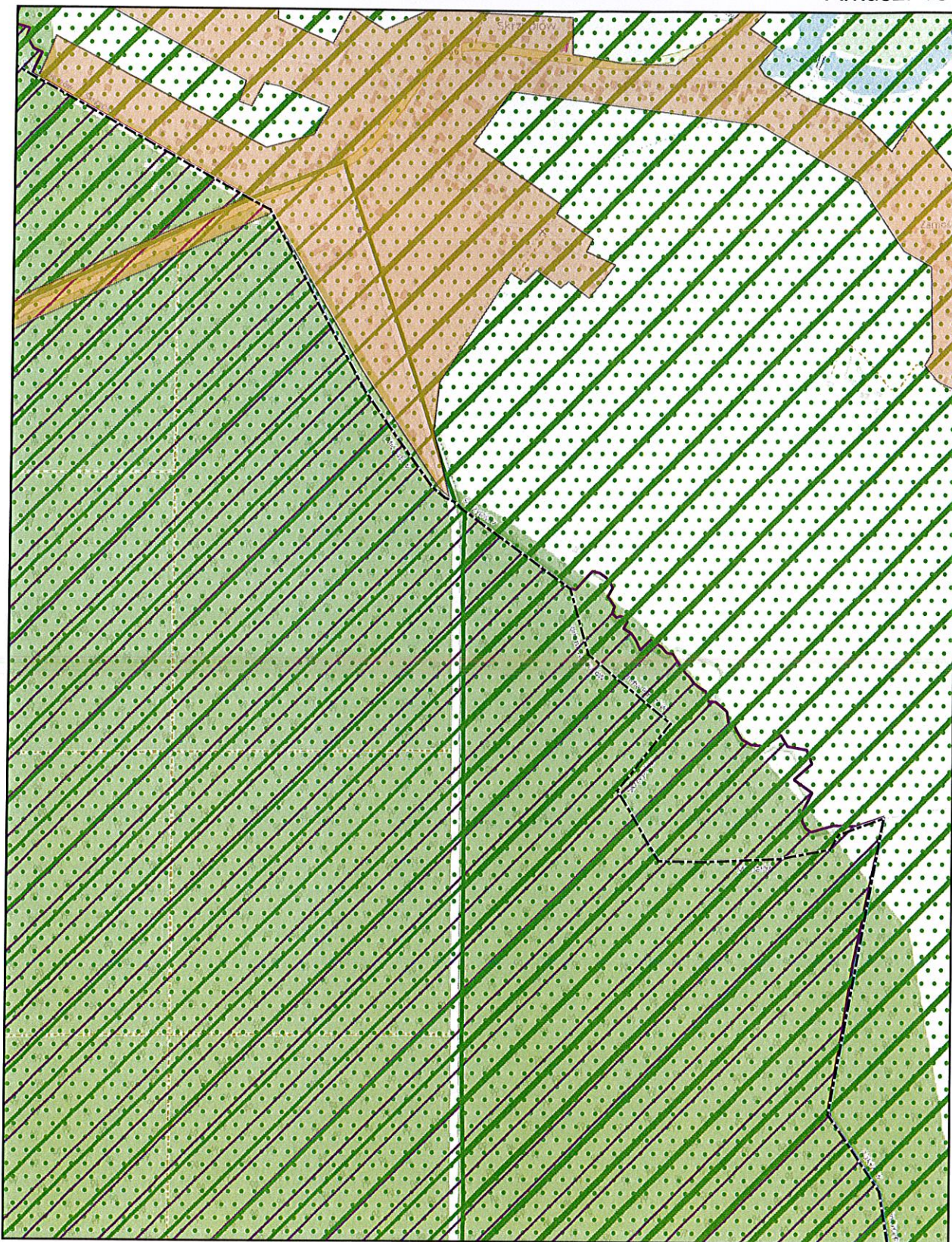
podkład mapowy: OpenStreetMap

0 0,25 0,5 km



# Aglomeracja Pińczów

Arkusz: 15



skala: 1:10 000

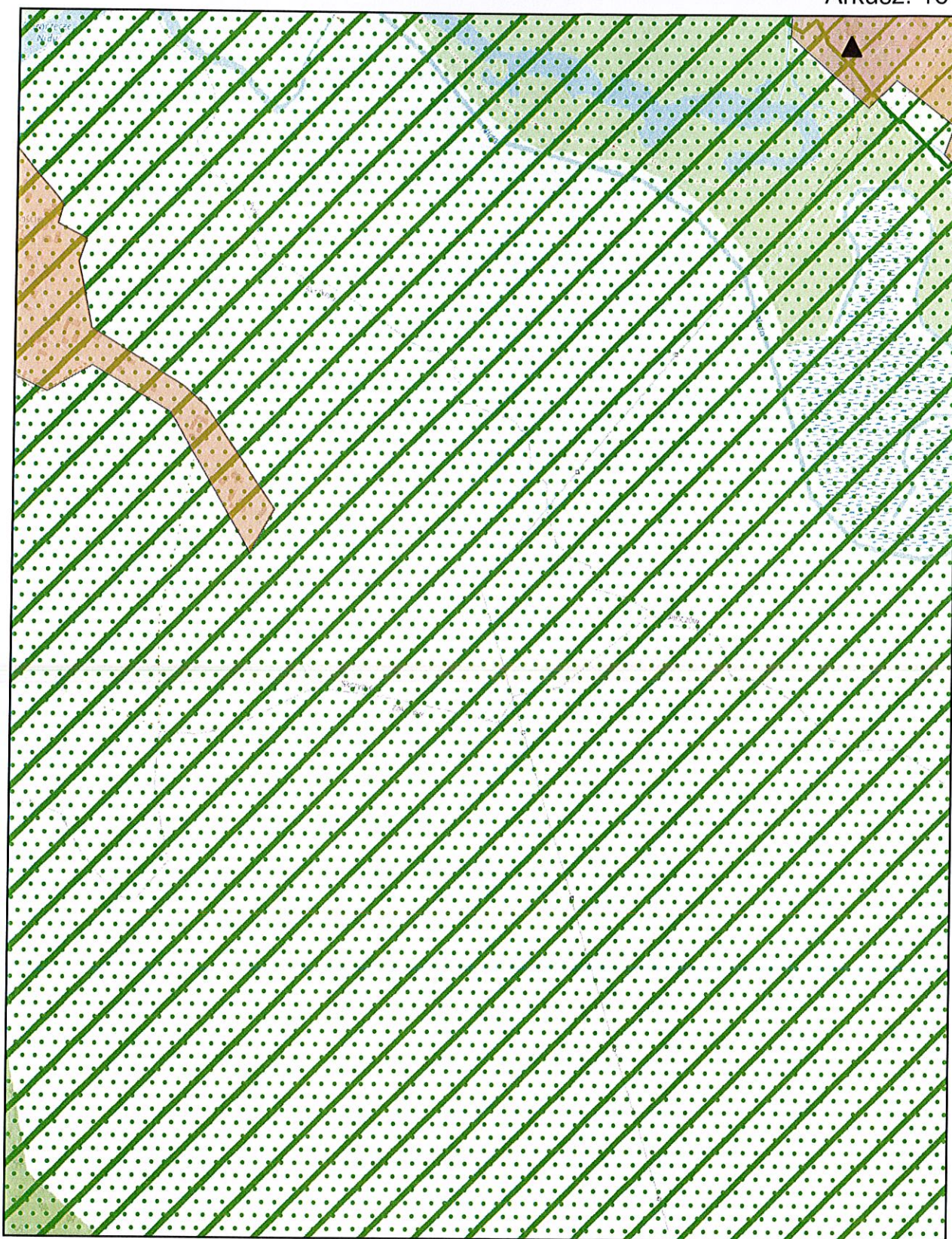
podkład mapowy: OpenStreetMap

0 0,25 0,5 km



# Aglomeracja Pińczów

Arkusz: 16



skala: 1:10 000

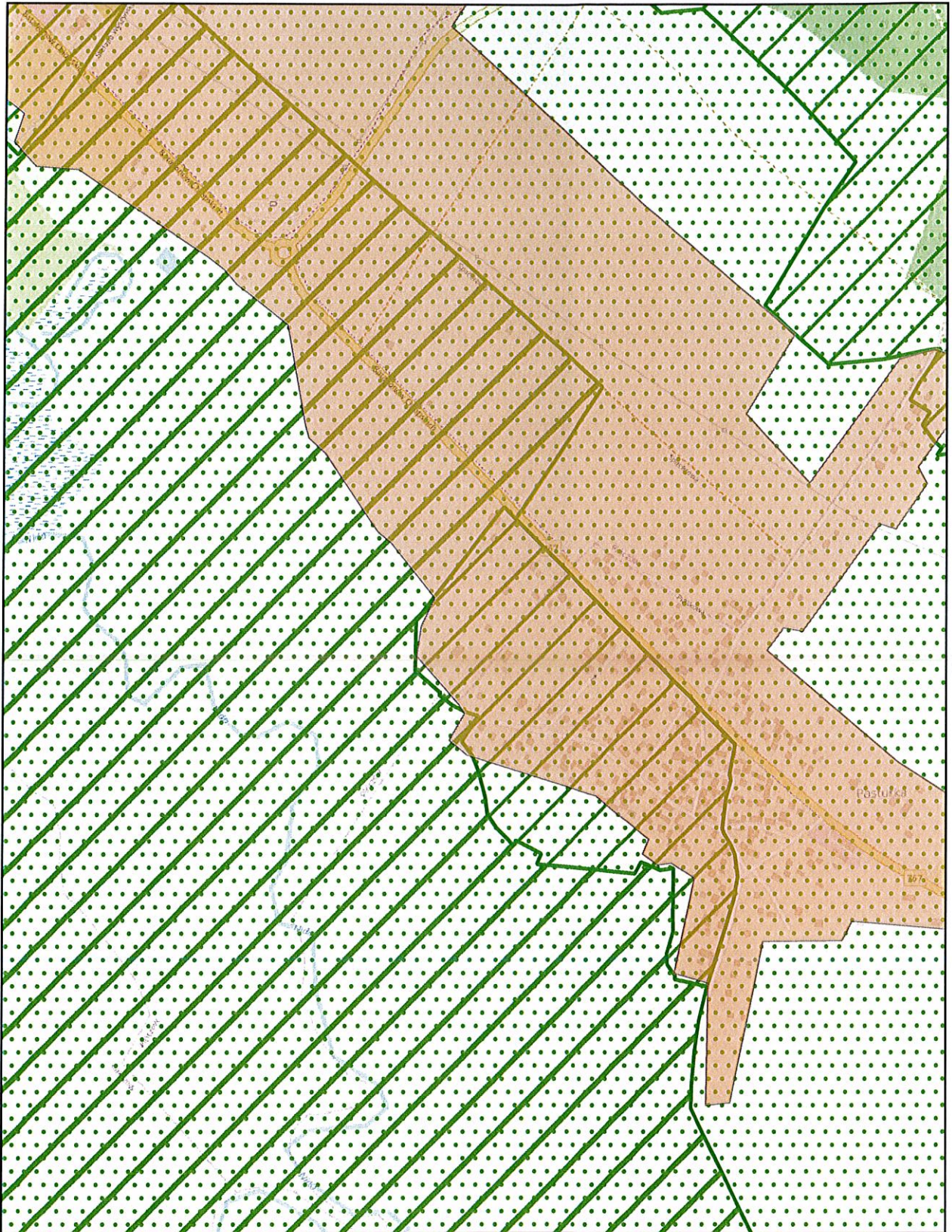
podkład mapowy: OpenStreetMap

0 0,25 0,5 km



# Aglomeracja Pińczów

Arkusz: 17



skala: 1:10 000

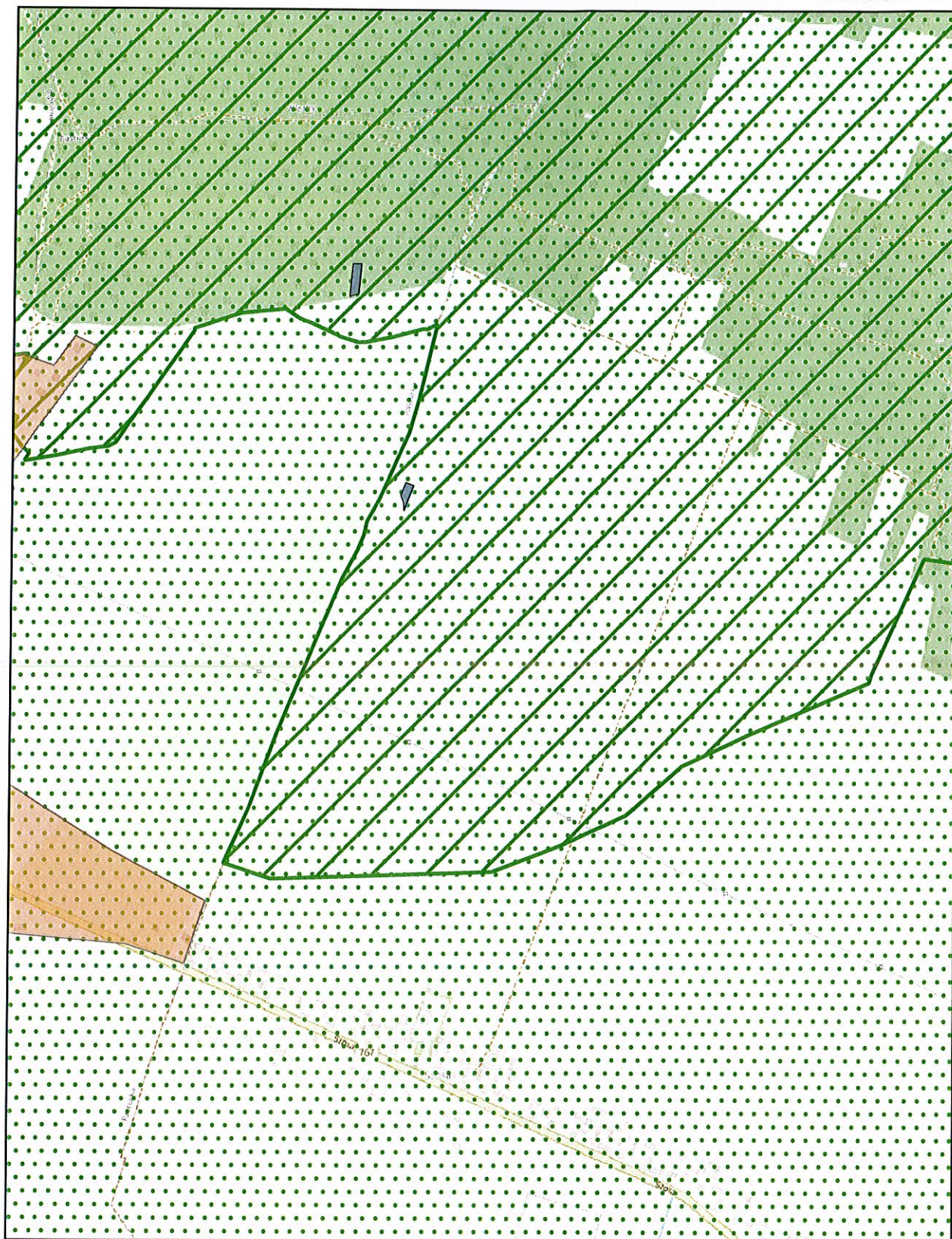
podkład mapowy: OpenStreetMap

0 0,25 0,5 km



# Aglomeracja Pińczów

Arkusz: 18



skala: 1:10 000

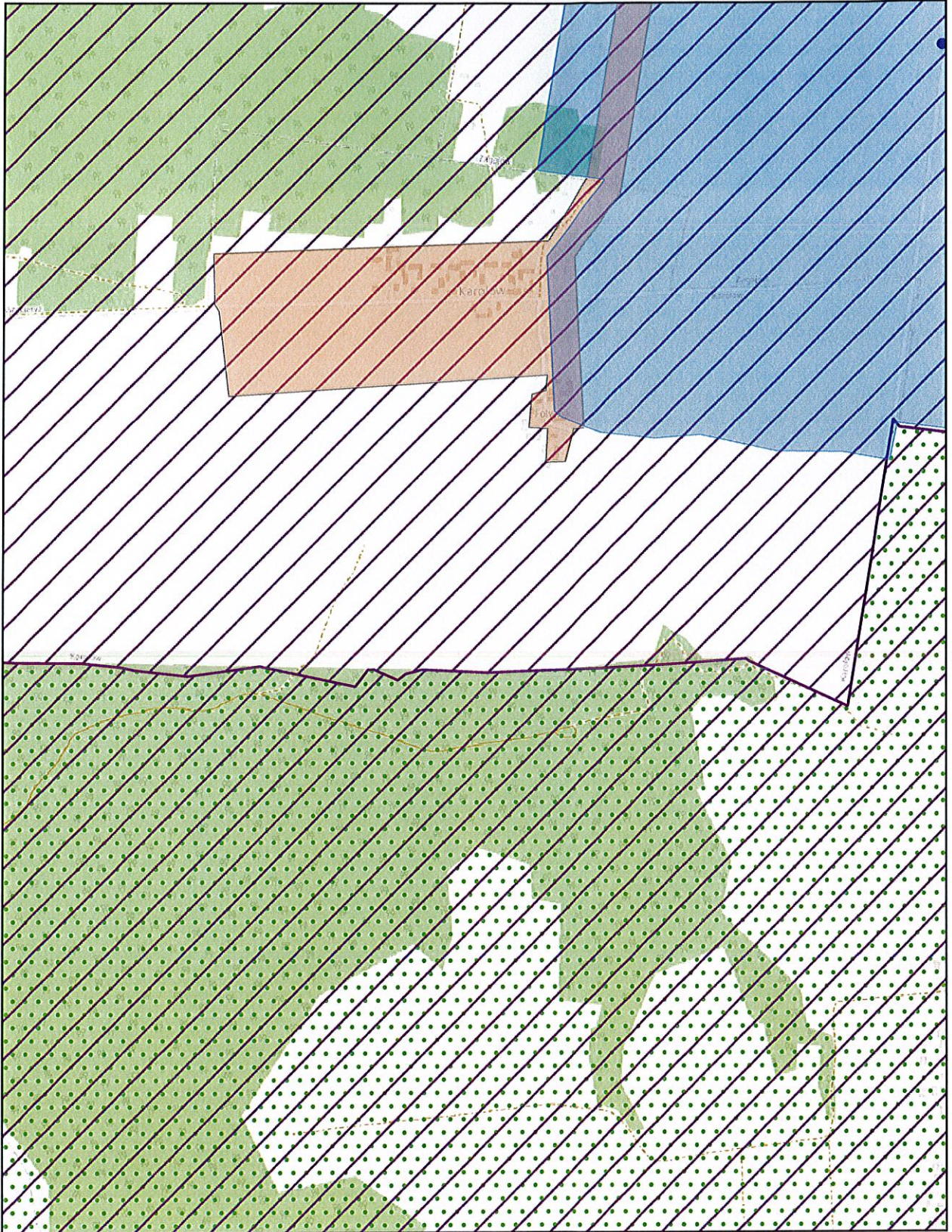
podkład mapowy: OpenStreetMap

0 0,25 0,5 km



# Aglomeracja Pińczów

Arkusz: 19



skala: 1:10 000

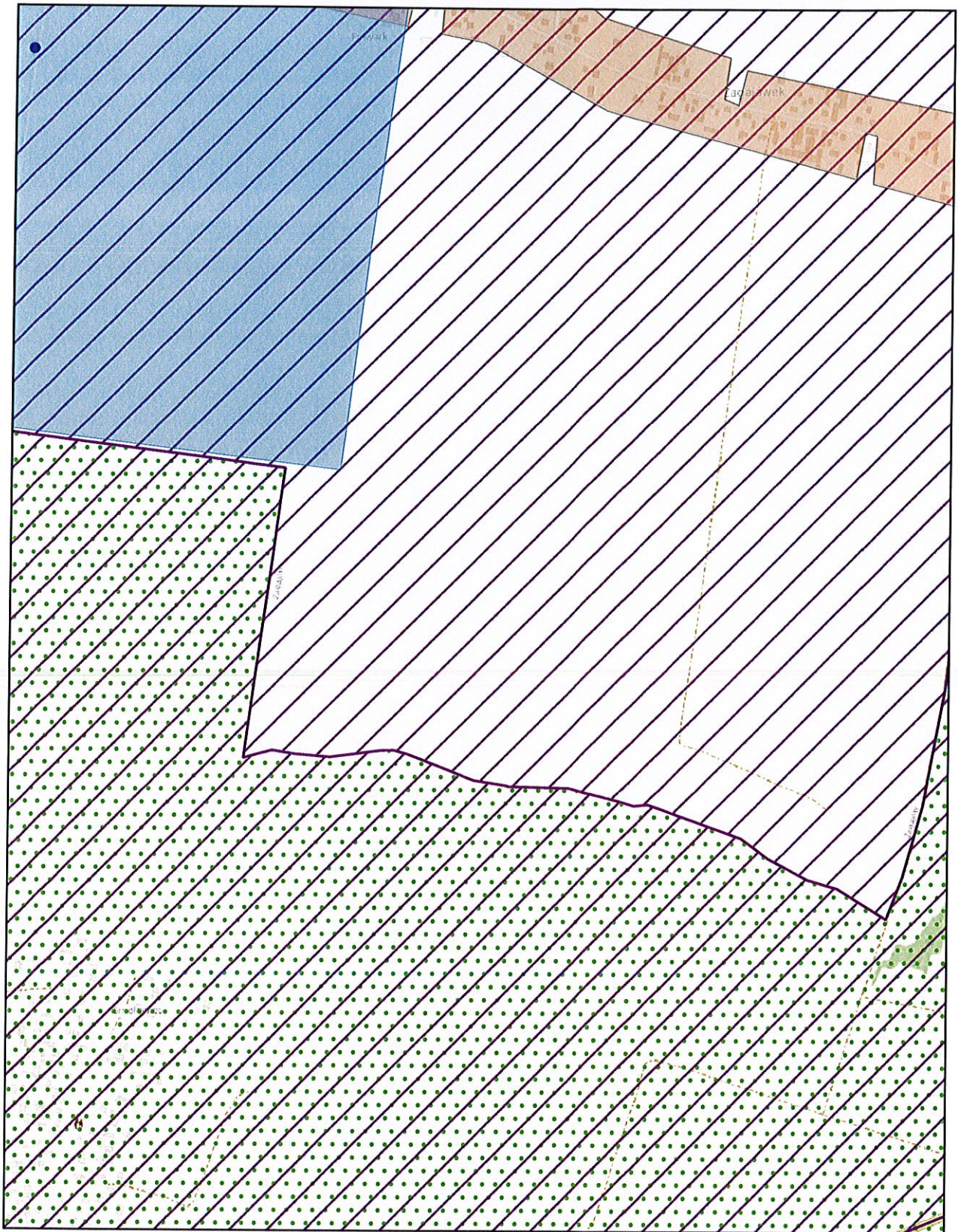
podkład mapowy: OpenStreetMap

0 0,25 0,5 km



# Aglomeracja Pińczów

Arkusz: 20



skala: 1:10 000

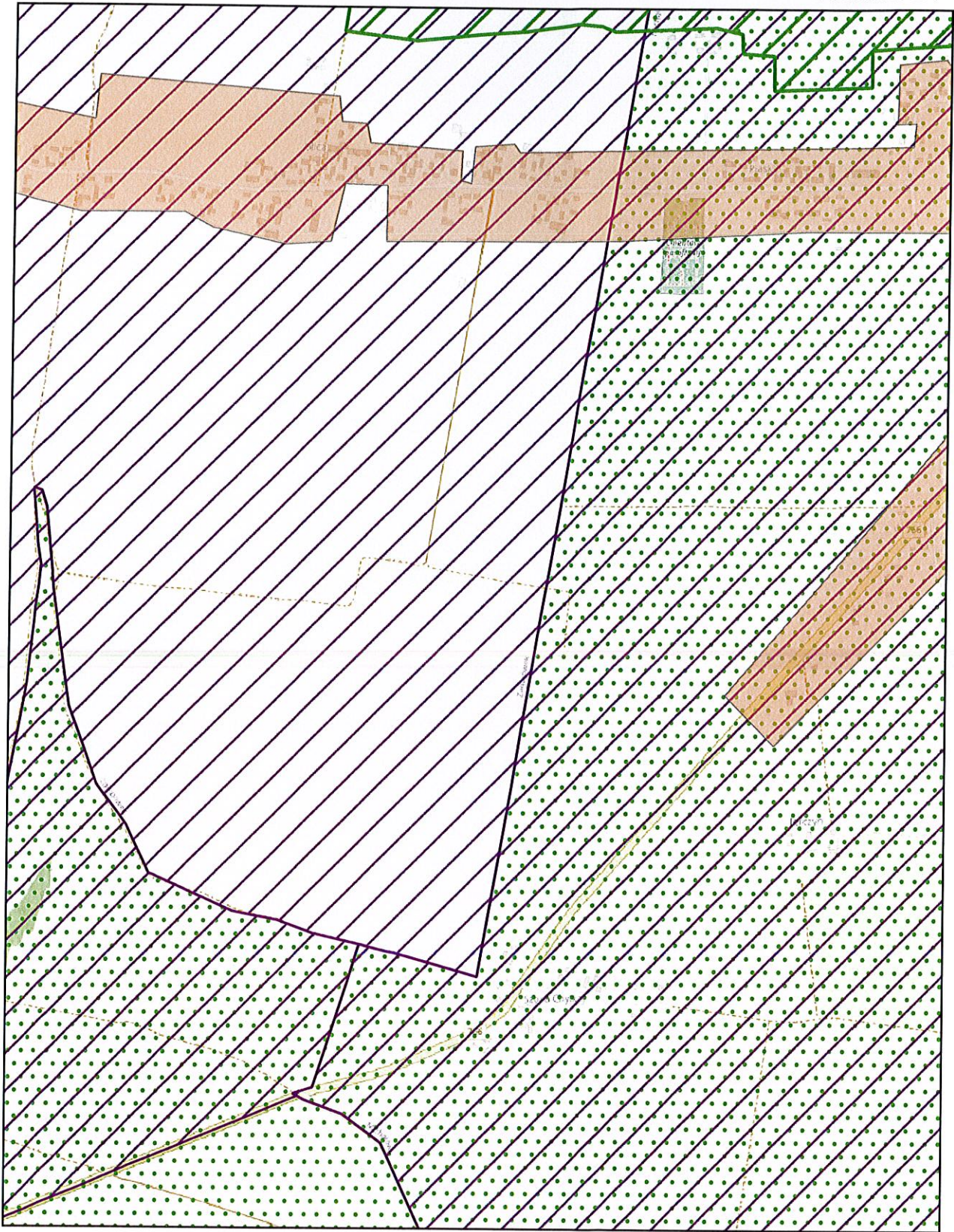
podkład mapowy: OpenStreetMap

0 0,25 0,5 km



# Aglomeracja Pińczów

Arkusz: 21



skala: 1:10 000

podkład mapowy: OpenStreetMap

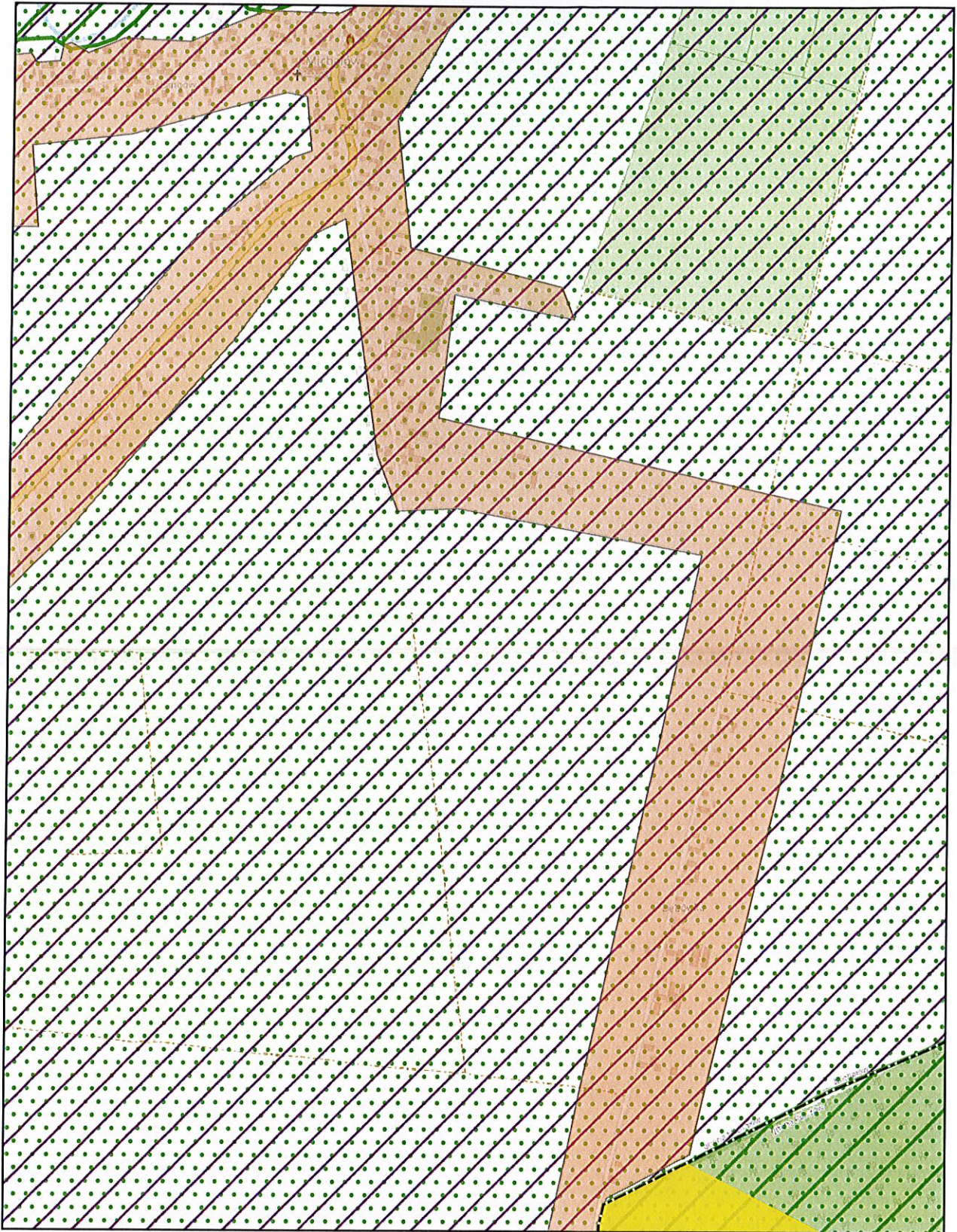
0 0,25 0,5 km





# Aglomeracja Pińczów

Arkusz: 22



skala: 1:10 000

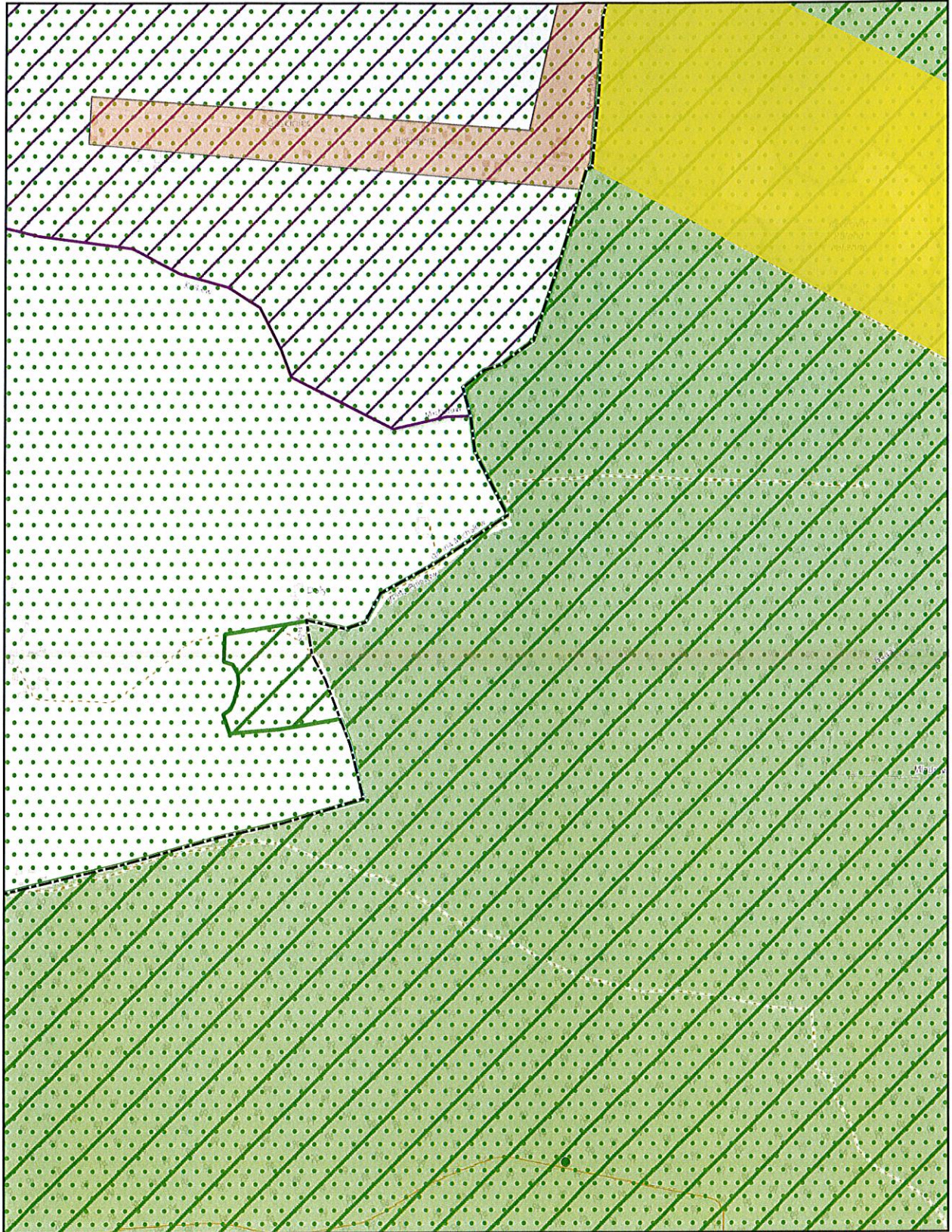
podkład mapowy: OpenStreetMap

0 0,25 0,5 km



# Aglomeracja Pińczów

Arkusz: 23



skala: 1:10 000

podkład mapowy: OpenStreetMap

0 0,25 0,5 km

