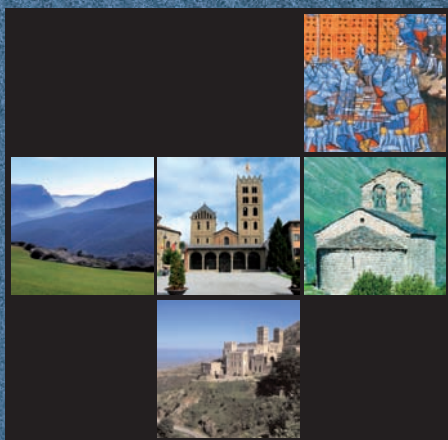


# Pirenèu Comtau

Un viatge pera neishença de Catalonha





# PIRENÈU COMTAU

UN VIATGE PERA NEISHENÇA  
DE CATALONHA

 **Agència Catalana  
de Turisme**

 **Generalitat de Catalunya  
Departament d'Innovació,  
Universitats e Empresa**



Biblioteca de Catalunya. Donades CIP:

Pirenèu Comtau: Un viatge pera neishença de Catalonha. (Guies turístiques de Catalunya)

ISBN 978-84-393-8300-0

I. Catalunya. Departament d'Innovació, Universitats i Empresa

II. Colleccion: Guies turístiques de Catalunya

1. Pirenèu Catalan (Catalunya) - Guides 2. Prepirenèu meridional (Catalunya) - Guides 3. Arquitectura romanica - Catalonha - Guides 4. Catalonha - Istòria - 878-1162, Comtes 914.671 (23Pirineu)(036)

© Generalitat de Catalunya

Departament d'Innovacion, Universitats e Empresa

Secretaria de Comèrç e Torisme

Direccion Generau de Torisme

Editat pera Agència Catalana de Torisme.

Guion: Stoa

Realizacion: Sàpiens, s.c.c.l. / Ara Llibres, s.c.c.l.

Cartografia: Víctor Hurtado / Pere Arriaga

Fotocomposicion: Atona, S.L.

Revirada: t&s®-Traduccions i Tractament de la Documentació

Imprès en IMGESA

ISBN: 978-84-393-8300-0

Diposit legau: B-36040-2010

Credits des ilustracions:

Asisa: pagines 9, 40, 65

Prisma: pagines 8, 10, 33

Direccion Generau de Torisme de Catalunya. Fòtos de Rafa Domínguez: pagines 27, 31, 58

Jordi Folch: pagines 4, 12, 13, 15, 18, 20, 21, 24, 36, 37, 38, 41, 43, 49, 52, 61, 63, 66, 67, 68, 70, 71, 72, 74, 77, 78

Ramon Manent: pagines 19, 28, 50, 53

Oficina de Torisme de Bagà: pagina 47

Imagen Mas: pagina 21, 56, 60

Jordi Pareto: pagines 12, 26,

Toni Vidal: pagina 12

Francesc Gomà: pagina 46

Nano Cañas: pagina 30

Laura R. Grau: pagina 33

## Indèx

Presentacion. Pirenèu Comtau: ua apòsta pera economia dera identitat . . . . .	5
Ua rota entà viatjar ara neishença de Catalonha . . . . .	7
Brèu istòria dera Catalonha Comtau . . . . .	8
Itineraris dera rota . . . . .	11
Comtat a comtat . . . . .	15
Itineraris . . . . .	17
Comtat de Girona: era termièra der empèri . . . . .	18
Comtat d'Empúries: eth comtat independent . . . . .	24
Comtat de Besalú: era cort de Tallaferro . . . . .	33
Comtat de Ripoll: tèrra de comtes e abats . . . . .	38
Comtat de Berga: ara ombra deth Pedraforca . . . . .	43
Comtat de Cerdanya: origina deth linhatge comtau . . . . .	46
Comtat d'Urgell: entre eretges e sants . . . . .	50
Comtat de Pallars Sobirà: romanic entre montanhes . . . . .	53
Tèrres d'Aran: era «Querimònia» . . . . .	57
Comtat de Ribagorça: era lutz des imatges . . . . .	58
Comtat de Pallars Jussà: es senhors dera montanha . . . . .	63
Vescomtat de Cardona: es reis sense corona . . . . .	68
Comtat d'Osona: clau de vòuta dera Catalonha Vielha . . . . .	74



Vista deth Pont Vellh sus er arriu Fluvia ena vila comtau de Besalú

## Presentacion.

# Pirenèu Comtau: ua apòsta pera economia dera identitat

Damb aquestes linhas è eth plaser de presentar era guida deth Pirenèu Comtau, que descriu e explique era prumèra des granes rotes nacionaus qu'era Direcció General de Turisme a metut en marcha encastrada en contèxt d'Un viatge pera neishença de Catalonha. Aquesta rota nacionau ven precedida dera recuperacion deth Camin de Sant Jaume —aué ua realitat assolidada damb era incorporacion de Catalonha en Consejo Xacobeo— e anarà seguida d'ua dusau rota nacionau sus Castèths de Termièra ena quau se trabalhe en aquest moment.

D'aquesta manèra, en acabar era legislatura practicaments tot eth país demorarà corbit per bèra ua des granes rotes nacionaus previstes en Pla Estratègic del Turisme de Catalunya 2005-10 (PETC), que deth Departament que dirigisqui auem anat en tot desplegar pendent aquesti ans. Ei a díder, era Catalonha Vielha e es Pirenèus, comprenudi en un sens ample qu'intègre es Prepirenèus e es tèrres adjacents, pera rota deth Pirenèu Comtau; tot er interior, de Sant Pere de Rodes e eth litorau de l'Empordà enquiara Catalonha centrau, e es tèrres de Ponent peth braç major e es braci complementaris deth Camin de Sant Jaume; e, fin finau, er ambit dera Catalonha Naua, deth Llobregat enquiar Ebre e eth Segre pera rota de Castèths de Termièra.

Aué, mès, cau parlar deth Pirenèu Comtau, ua rota que se desplegue tot ath long dera franja pirenenca e prepirenenca deth país e qu'a coma objectiu crear ua potentia aufèrta toristica sostenible e competitiva basada ena metuda en valor des principaus recorsi naturaus, monumentaus e culturaus, tangibles e intangibles, restacadi as origines medievaus de Catalonha. Era rota deth Pirenèu Comtau deven, en aquest sens, ua aufèrta toristica complèta qu'intègre es paisatges e es scenaris naturaus

pirenencs e prepirenencs damb es grani personatges istorics d'aqueth periòde e er impressionant auviatge monumentau pirenenc, que compren de Sant Pere de Rodes enquiara portalada romanica deth monastèri de Ripoll, era fortlesa e era vila de Cardona o eth romanic dera Val de Boí, declarat patrimoní mondiau pera Unesco, entre fòrça d'auti conjunts monumentaus de prumèr grad. Qu'ei eth cas des nuclèus medievaus de Vic e era Seu d'Urgell e es sòns respectius musèus episcopau e diocesan, de Besalú, des glèises romaniques deth Berguedà e des Pallars o ben des castèths dera termièra deth Montsec e era Val d'Àger. Atau madeish era rota utilize e promò bères figures istoriques considerables enes origines de Catalonha, coma es comtes d'Empúries, Bernat Tallaferró, eth comte Guifré, er abat Oliba, eth bisbe Ermengol d'Urgell, Arnau Mir de Tost o es senhors d'Erill, entre d'outes personalitats istoriques. Ei a dèder, presentam ua aufèrta de torisme culturau que per prumèr còp intègre natura, istòria e cultura en ua madeisha rota coesionada peth hui conductor dera neishença de Catalonha.

Era creacion dera rota Pirenèu Comtau, taments coma è dit ath principi, s'inspire enes directritzes deth Pla Estratègic del Turisme de Catalunya 2005-10 e da fe des politiqes toristiques que prebotge eth Departament e era Direcció General de Turisme en aguesti ans. Ues politiqes que perseguissen un doble objectiu: en prumèr lòc, assoldar e refortilhar eth papèr deth torisme ena economia catalana e, en consequéncia, mantier era posicion destacada de Catalonha entre es granes destinacions toristiques deth mon. E en dusau lòc, prebotjar eth renauiment deth modèl toristic catalan cossent damb es principis basics deth torisme etic e sostenible que promòn tant era Union Europèa coma era Organizacion Mondiau deth Torisme (OMT). Uns principis que mos diden que cau méter er accent ena identitat e ena autenticitat e apostar per méter en valor tot aquerò que pòt diferenciar e singularizar Catalonha per çò qu'ei des autes destinacions toristiques deth mon. En definitiva, era rota Pirenèu Comtau apòste pera diversificacion deth modèl toristic catalan d'acòrd damb es recomanacions e principis etics ja mentadi e d'acòrd tanben damb es naues tendéncias deth mercat toristic a nivèu globau. Er objectiu finau qu'ei hèr de Catalonha ua destinacion toristica de qualitat, qu'avalore era sua identitat e que hèsque possible qu'es beneficis deth torisme s'estenen ath conjunt deth país damb critèris d'equilibri territorial.

Josep Huguet i Biosca  
Conseller d'Innovacion, Universitats e Empresa.

## Ua rota entà viatjar ara neishença de Catalonha

Era rota Pirenèu Comtau vos prepausa hèr un viatge ara neishença de Catalonha. Un itinerari que combine es impresionanti scenaris pirenencs damb era beutat dera arquitectura romanica, centenats de cornèrs enes quaus semble qu'encara s'enten eth resson des passes de personatges celèbres coma er abat Oliba o eth comte Guifré eth Pilós.

De l'Empordà enquiara Ribagorça, damb era montanha coma cortina de hons, era rota trauèsse paisatges de grana beutat que sigueren cunhèra de personalitats istoriques e scenari de gèstes, legendes, mites e tradicions. Un marc naturau e uman resquitat de monastèris, glèises e castèths que sauven er arrebrembe d'aqueri tempsi, que son tanben es dera enfància d'Euròpa, eth feudalisme, es crosades e er art romanic.

Cada visitant pòt trobar en recorrut deth Pirenèu Comtau ua aufèrta toristica adaptada as sòns besonhs; d'un petit otèl, o era casa rural, enquiara ampla aufèrta de campings de que dispòsen es comarques dera rota. Ath delà, per tot se pòden tastar es sabors dera codina catalana de montanha o crompar ua variada gamma de productes de qualitat, dera langoïssa de Vic e eth xolís deth Pallars, enquia tota sòrta de hormatges artesanaus. Ath delà, mès, dera gastronomia e eth comèrç qu'aufrissen toti aguesti cornèrs, cau remarcar es activitats de léser que permeten descorbir e gaudir dera natura en toti aguesti territòris.

Ath long d'aguesta guida se prepausen es itineraris mès avienti, interessanti o rapids entà gaudir intensaments de cada cornèr deth Pirenèu Comtau, dera beutat deth paisatge as secrèts qu'amaguen es monuments. Darrèr cada corba d'aguesta rota, a trauès de carretères ja sigue principaus o segondàries, se descorbís era istòria madeisha dera neishença de Catalonha e se compren coma ua societat ereua deth mon roman e visigotic qu'aquerís, entre es sègles ix e xii, ua identitat pròpria que s'exprimís a trauès d'un estil artistic, ua lengua, e un nòm de país.

Cronologicaments, era rota Pirenèu Comtau compren eth periòde pòc coneishut deth sègle ix, quan Guifré eth Pilós encete eth camin que portarà ara independència des comtats catalans, enquiath sègle xv, quan era mòrt sense descendència de Martí er



Uman compòrte er escandilhament deth Casal de Barcelona que governèc Catalonha pendent mès de cinc cents ans.

Era rota s'encastre en Pirenèu catalan, comprenut en un sens vast, e traùesse eth territòri des ancians comtats que sigueren cunhèra dera «Catalonha Vielha». Eth viatgèr la pòt recórrer d'ua tirada o ben seguir-la pas a pas, comtat a comtat. D'autan a ponent o ben de ponent a autan, eth recorregut aufris ath viatgèr era possibilitat de visitar ua suenhada seleccion de monuments medievaus e musèus que lo transportaràn facilaments ar ambient dera Catalonha Vielha, era dera anciana Mèrca Ispanica, era epòca deth temut guerrèr Tallaferro o era pietosa comtessa Ermessenda. Un viatge ara neishença deth país.

## Brèu istòria dera Catalogna Comtau

En crotzar er estret de Gibraltar, er an 711, era armada musulmana trobèc eth reiaume visigòt de Toledo en-honsat en revòltes intèrnes. Aguest hèt explique que sonque damb tres ans podesse arribar enquia Òsca, d'a on comencèc era conquista de Catalonha e França. En tot deishar tà darrèr es Pirenèus, er an 732, es arabi sigueren derrotadi ena celèbra batalha de Poitiers peth futur rei

Batalha de Poitiers. Miniatura deth s. xiv,  
des Grandes Chroniques de France, castèth  
de Chantilly, França



franc Carles Martell, pair-sénher de Carlemanh. Era expansion musulmana entàs tèrres deth nòrd arribaue d'aguesta manèra ara sua fin.

Era reaccion des franqui deuant era expansion araba non se hec pas a demorar e penetrèren ena peninsula Iberica en ondades successives. Eth prumèr rei franc en establir ua termièra fixa siguec Pipí eth Brèu, que determinèc es Pirenèus coma barrèra naturau. Eth sòn hilh Carlemanh pretenie arribar a Saragossa e hèr deth cabalós arriu Ebre ua auta termièra, mès era derròta



Mòrt de Carlemanh, miniatura, Bibliotèca Nacionau, París

de Roncesvalles (778) ac empedic. Un viatge mòrt Carlemanh, eth sòn ereu, Lluís eth Pietós, contunhèc damb er auanç carolingi; conquistèc Girona eth 785 e desliurèc Barcelona deth sètge sarrasin eth 801. Tota era Catalonha Vielha, deth Pirenèu enquiath Llobregat, restaue reconquerida. Qu'ère era neishença dera Mèrca Ispanica.

Er anautit nombre de termières der empèri carolingi empedic as sòns governants aucupar-se personalaments dera defensa de totes es mèrques, tèrme damb eth que se coneishien es territòris termierès. Entà pr'amor de garantir-ne era defensa, es emperadors carolingis dividiren aquestes tèrres en fraccions mès petites, administrades per un comte. Atau, ar inici deth sègle ix, es comtats dera Mèrca Ispanica èren sies: Pallars-Ribagorça, Empúries-Peralada, Girona-Besalú, Urgell-Cerdanya, Rosselló-Vallespir e Barcelona.

Es privilègis de bèri comtes, era absència des emperadors ena zòna e es incursions arabes son factors qu'expliquen qu'apareishen es prumères henerècles intèrnes e qu'esclaten revòltes en contra dera autoritat franca. Es comtes que se rebellèren contra eth poder carolingi sigueren destituidi, deth temps qu'aqueri que se mantengueren leiaus sigueren recompensadi damb mès comtats. Qu'ei d'aguesta manèra que Guifré eth Pilós, comte d'Urgell-Cerdanya, arrecebec tanben er aonor des comtats d'Osona,



Miniatúra deth Liber Feudorum Maior. Testificacion deth comte de Besalú Bernat I Tallaferró

Girona e Barcelona. S'incipiaue atau eth lideratge qu'era casa de Barcelona auie d'exercir sus Catalonha ath long des sègles medieuaus.

Guifré eth Pilós auec dus prètzhèts principaus: defèner era termièra damb er islam e repoblar parts deth sòn territòri. Entà pr'amor d'amiar a tèrme aguest darrèr prètzhèt fondèc dus monastèris: eth de Sant Joan de les Abadesses e eth de Santa Maria de Ripoll,

ambdús damb nombroses possessions territoriaus arreu dera Mèrca.

Pòc dempús, en ua des batalhes contra es arabi Guifré siguec herit de mòrt. Eth sòn còs siguec enterrat en monastèri de Santa Maria de Ripoll, qu'a compdar d'alavetz devenguec eth panteon dinastic. Es ereus de Guifré arreceberen en blòc es comtats pairaus; atau, eth comtat, enquia alavetz un cargue vitalici que depenie deth nomentament des emperadors carolingis, passaue a èster ereditari. Neishie d'aguesta manèra era dinastia deth Casal de Barcelona. Lèu, es comtes de Barcelona se configurèren coma es unics que non èren vassals d'arrés, ne deth Papa. Ramon Berenguer I, comte de Barcelona, ère practicaments rei de Catalonha.

Era predominança dera casa de Barcelona se confirmèc en temps de Ramon Berenguer III, qu'absorbic es tèrres de Besalú e era Cerdanya. Eth casal barcelonés estenie atau era sua influéncia entà Occitània e refermaue çò qu'ère era Catalonha Naua. Tot aguest ei eth territòri qu'arrecebec Ramon Berenguer IV; quan se maridèc damb Peronella d'Aragon er an 1150 se junheren es comtats catalans ara corona aragonesa. A compdar de Ramon Berenguer IV, es comtes de Barcelona tanben auien d'èster reis d'Aragon.

## Itineraris dera rota

Era rota deth Pirenèu Comtau se dividís en onze comtats entà cadun que s'a escuelhut un o dus punts destacadi que se pòden visitar en un dia. Entad aqueres persones que volguen transcórrer

mès temps en tot visitar un comtat, sigue quin sigue, s’an seleccionat tanben d’auti punts d’interès, eth nombre que ne vàrie segons eth cas. Entà cada comtat s’includís ua sintèsi de part dera sua istòria nautmedievau e ua brèu interpretacion istorica e artistica des monuments mès destacadi que se i pòden trobar.

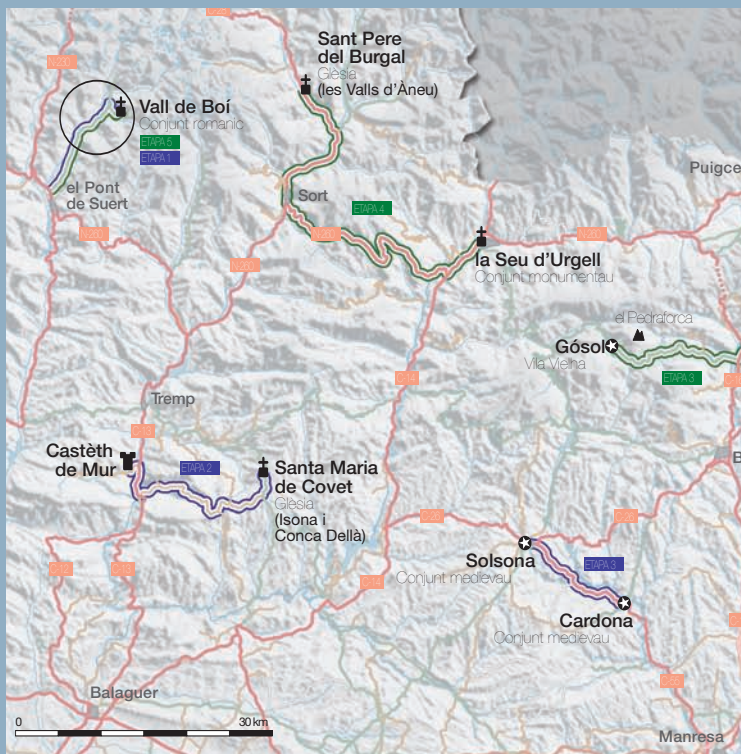
## Itinerari nòrd dera rota: De l’Empordà ara Val de Boí (5 dies)

ITINERARI NÒRD DERA ROTA DETH PIRENÈU COMTAU		
ETAPES	VISITES	COMTATS
Etapa 1	Monastèri de Sant Pere de Rodes Conjunt Medievau de Castelló d’ Empúries	Empúries
Etapa 2	Vila comtau de Besalú	Besalú
	Glèisa de Sant Cristòfol de Beget o Monastèri de Sant Joan de les Abadesses	Ripoll
Etapa 3	Monastèri de Ripoll	Ripol
	Eth Pedraforca- Vila vielha de Gósol	Berga
Etapa 4	Conjunt monumentau dera catedrala dera Seu d’Urgell	Urgell
	Glèisa de Sant Pere de Burgal (Era Val d’Àneu)	Pallars Sobirà
Etapa 5	Conjunt romanic dera Val de Boí	Ribagorça


## Itinerari sud dera rota: dera Val de Boí a Girona (5 dies)


ITINERARI SUD DERA ROTA DETH PIRENÈU COMTAU		
ETAPES	VISITES	COMTATS
Etapa 1	Conjunt romanic dera Val de Boí	Ribagorça
Etapa 2	Castèth de Mur Glèisa de Santa Maria de Covet (Isona i Conca Dellà)	Pallars Jussà
Etapa 3	Conjunt medievau de Solsona Conjunt medievau de Cardona	Cardona
Etapa 4	Conjunt medievau de Vic Musèu Espiscopau de Vic	Osona
Etapa 5	Conjunt medievau de Gérone	Gérone


## Rota Nòrd e Sud



 Rota Nòrd: de l'Empordà ara Val de Boi (5 dies)

 Rota Sud: dera Val de Boi a Girona (5 dies)

 Glèises / monastèris

 Lòc d'interès

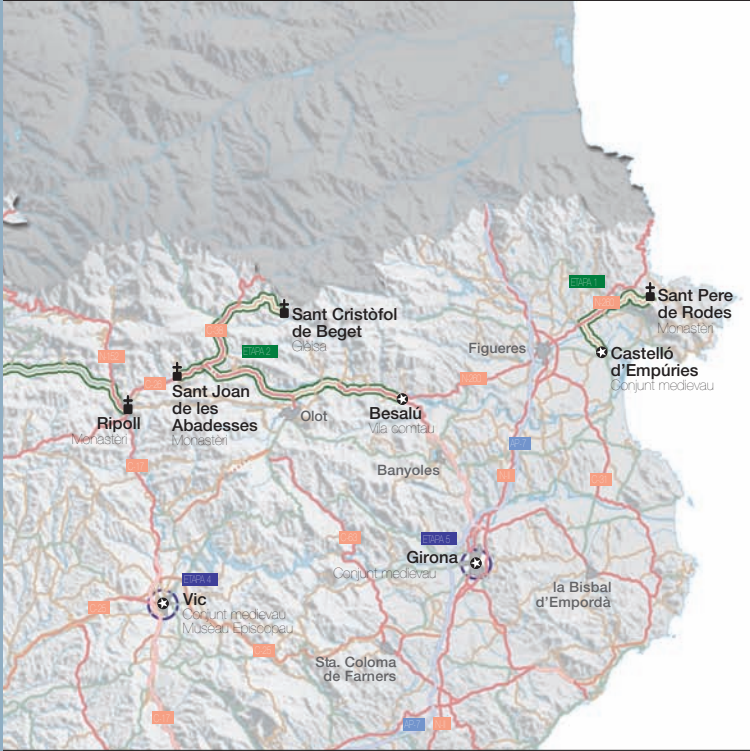
 Castèth

Paisatge caracteristic deth Pallars Jussà



Claustre romaníc de Sant Benet deth Bages





Santuari de Montgrony, en comtat de Ripoll



Era vila medieval empordanesa de Pals



ITINERARIS DE DIMENJADA DERA ROTA DETH PIRENEU COMTAU

COMTATS	PUNTS DESTACADI	PUNTS D'INTERÈS
Girona	Conjunt medievau de Girona Castèth de La Bisbal	Conjunt medievau de Pals Conjunt medievau de Peratallada
Empúries	Conjunt medievau de Castelló d'Empúries Monastèri de Sant Pere de Rodes	Monastèri de Sant Quirze de Colera Castèth de Requesens Conjunt medievau de Peralada Monastèri de Santa Maria de Vilabertran
Besalú	Vila comtau de Besalú	Conjunt medievau de Santa Pau
Ripoll	Vila comtau de Ripoll	Monastèri de Sant Joan de les Abadesses Glèisa de Sant Cristòfol de Beget Castèth de Mataplana Santuari e Sant Pere de Montgrony
Berga	Eth Pedraforca/Vila Vielha de Gósol	Glèisa Sant Llorenç prop Bagà Glèisa Santa Maria de Lillet Glèisa Sant Vicenç de Rus Glèisa Sant Jaume de Frontanyà Glèisa Sant Sadurní de Rotgers Glèisa Sant Quirze de Pedret Glèisa Sant Vicenç d'Obiols
Cerdanya	Llívia	Nuclèu antic
Urgell	Conjunt monumentau dera catedrala dera Seu d'Urgell	Centre d'interpretacion des Omilies d'Organyà
Pallars Sobirà	Conjunt romaníc des vals d'Àneu	Castèth de Sort Exposicions «Ug Roger III, montanhes en rebèllia»
Val d'Aran	Vielha Vilamòs	Nuclèu antic Ecomusèu Çò de Joanchiquet
Pallars Jussà	Castèth de Mur	Castèth de Llordà Conjunt medievau d'Àger Glèisa de Santa Maria de Covet
Ribagorça	Conjunt romaníc dera Val de Boí	
Cardona	Conjunt medievau de Cardona	Monastèri de Sant Benet de Bages Conjunt medievau de Solsona
Osona	Cetre istoric de Vic-Musèu Episcopau de Vic	Poblat medievau de l'Esquerda Monastèri de Sant Pere de Casseres Monastèri de Santa Maria de Lluçà Monastèri de Santa Maria de l'Estany

## Itineraris comtat a comtat (1, 2 o 3 dies)

Ath delà des dus itineraris principaus, era rota ne prepausa d'audi d'un, dus o tres dies ordenadi en foncion des territòris.

Atengudes es caracteristiques der entorn, cau tier tostemp en compde es condicions meteorologiques enes quaus s'amie a tèrme era rota, donques que pòden afectar-la, sustot en iuèrn. D'auta banda, cau deishar clar qu'aguesta rota a estat concebuda entà èster realizada en veïculs de dimensions petites e mejanes. En cas que se volgue utilizar veïculs de granes dimensions, coma un autocar, se recomane consultar damb anterioritat era viabilitat des recorreguts prepausadi. Tanben, cau tier en compde eth calendari festiu, neurit ath long de tot er an de hèstes populars e eveniments de tot tipe.



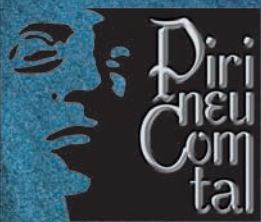
Façada principau deth monastèri benedictin de  
Santa Maria de Ripoll

## Comtat a comtat

Era rota prepausa recórrer es territòris des comtats que sigueren scenari dera configuracion e neishença deth país:

- Comtat de Girona
- Comtat d'Empúries
- Comtat de Besalú
- Comtat de Ripoll
- Comtat de Berga
- Comtat de Cerdanya
- Comtat d'Urgell
- Comtat de Pallars Sobirà
- Terres d'Aran
- Comtat de Ribagorça
- Comtat de Pallars Jussà
- Vescomtat de Cardona
- Comtat de Osona







# ITINERARIS

# Comtat de Girona: era termièra der empèri



Era ciutat de Girona aufrís ath visitant ua evocacion deth periòde primitiu de gestacion des comtats catalans. La Bisbal d'Empordà ei, d'auta banda, un scenari idonèu entà comprèner eth papèr dera glèisa ena politica catalana medievau.

Es cases der Onyar de Girona, penjades sus er arriu e damb es façades fluviaus pintades damb colors viui

## Er itinerari recomanat

Se sonque se dispòse d'un dia, se recomane visitar era vila comtau de Girona e eth castèth de La Bisbal d'Empordà. Entà ua visita completa de dus dies, se prepausa un itinerari que s'inicie en Girona. Posterioraments, cau gèsser dera ciutat en direccion entà La Bisbal d'Empordà. Aquiu se pòt completar era estada en tot visitar es conjunts medievaus de Pals, Peratallada e d'auti pòbles des entorns.

1. De Girona a La Bisbal d'Empordà
2. De La Bisbal d'Empordà a Forallac (Peratallada)
3. De Forallac a Pals

## Era istòria: Carlemanh

Er impacte de Carlemanh ena istòria de Girona se deu ath hèt que siguec eth qui amièc a tèrme era conquista des territòris plaçadi ath sud des Pirenèus, de Navarra enquiath Cap de Creus, seguidaments incorporadi ath reiaume franc. Totun, maugrat qu'era tradicion a atribuït a Carlemanh era conquista d'aguestes tèrres, eth non i deueie auer participat personalaments, atengut

## Comtat de Girona



- Cap-lòc de comtat
- ⦿ Sedença episcopau
- ✙ Monastèris e canòniques
- ⦿ Castèth o recinte emmuralhat
- ✳ Comunitat joèua

1. Sant Pere de Galligants
2. Sant Feliu de Girona
3. Château de La Bisbal

Domenis deth comtat

- En moment dera sua creacion (sègles IX)
- Dempús dera separacions deth comtat de Besalú (sègle X)



que tant Girona coma Barcelona capitulèren deuant eth sòn hilh Lluís. Atau, era ciutat de Girona siguec liurada a Carlemanh er an 785, e tot eth sòn territòri organizat coma comtat gironin. Eth Gironès e es comarques vesies aufrissen bèri uns des melhors exemples d'arquitectura deth periòde carolingi. N'ei un bon exemple eth recinte emmuralhat de Girona, senceraments rehèt entre es sègles IX e X.

Imatge de Carlemanh, òbra de Jaume Cascalls, Musèu dera Catedrala de Girona

## Punts destacadi deth comtat de Girona

### Visita a Girona, era ciutat de Carlemanh

Tres elements an devengut popularaments simbolicos dera estada de Carlemanh en Girona: eth campanau romanic dera seu, era Cagira de Carlemanh e era escultura gotica de «Sant Carlemanh».

Passeg des Murrallhes: Se prepausa començar era visita en Girona pes murrallhes. D'origina romana, sigueren reformades pendent era epòca carolingia (s. IX) e es darreries dera edat mejana (s. XIV-XV). Es elements d'epòca romanica mès destacadi son era tor Júlia e era pòrta Rufina, apròp deth conjunt de Sant Domènec.

Monastèri de Sant Pere de Galligants: Eth monastèri de Sant Pere de Galligants, anciana abadia benedictina deth sègle XII, ei un des melhors exemples deth romanic catalan. Ei format per ua glèisa de tres naus e cinc absides, un campanau de tor octogonau e un claustre, mòstra magnifica dera escultura nautmedievau catalana. Era façada principau ei decorada damb ua rosassa damb colonetes radiaus. D'ençà eth 1857, eth monastèri ei era sedença deth Musèu d'Arqueologia de Girona, integrat laguens eth hilat deth MNAC.

Banhs arabi: Maugrat eth nòm qu'arreceben popularaments, es banhs de Girona non son pas arabi. Datadi entre es sègles XII e XIII, aguesti banhs presenten ua estructura estonanta en sentit que der exterior estant arren permet imaginar eth sòn esquist interior. N'ei un exemple era piscina octogonau entornejada d'ueit esveltes colones.

Sant Feliu: Plaçada ath costat dera pòrta nòrd dera murralha, era glèisa de Sant Feliu s'auce en eth lòc d'un ancian cementèri a on era tradicion place eth cavòt d'aguest sant martir gironin. A part dera singularitat dera glèisa, ena quau se combine era planta romanica damb es paraments gotics, cau soslinhar era fortificacion extèrna deth sègle XIII. Cau parar atencion tanben as sarcofags tardiuromans e

paleocristians conservadi enes murs lateraus dera absida, damb relèus d'iconografia pagana e crestiana.

Catedrala: Consagrada a Santa Maria e plaçada en punt mès naut dera ciutat,



Monastèri de Sant Pere de Galligants, anciana abadia benedictina, sedença deth Musèu d'Arqueologia de Catalonha

## Punts destacadi deth comtat de Girona

### Visita a Girona, era ciutat de Carlemanh

Tres elements an devengut popularaments simbolics dera estada de Carlemanh en Girona: eth campanau romanico dera seu, era Cagira de Carlemanh e era escultura gotica de «Sant Carlemanh».

Passeg des Murrallhes: Se prepausa començar era visita en Girona pes murrallhes. D'origina romana, sigueren reformades pendent era epòca carolingia (s. IX) e es darreries dera edat mejana (s. XIV-XV). Es elements d'epòca romanica mès destacadi son era tor Júlia e era pòrta Rufina, apròp deth conjunt de Sant Domènec.

Monastèri de Sant Pere de Galligants: Eth monastèri de Sant Pere de Galligants, anciana abadia benedictina deth sègle XII, ei un des melhors exemples deth romanico catalan. Ei format per ua glèisa de tres naus e cinc absides, un campanau de tor octogonau e un claustre, mòstra magnifica dera escultura nautmedievau catalana. Era façada principau ei decorada damb ua rosassa damb colonetes radiaus. D'ençà eth 1857, eth monastèri ei era sedença deth Musèu d'Arqueologia de Girona, integrat laguens eth hilat deth MNAC.

Banhs arabi: Maugrat eth nòm qu'arreceben popularaments, es banhs de Girona non son pas arabi. Datadi entre es sègles XII e XIII, aguesti banhs presenten ua estructura estonanta en sentit que der exterior estant arren permet imaginar eth sòn esquist interior. N'ei un exemple era piscina octogonau entornejada d'ueit esveltes colones.

Sant Feliu: Plaçada ath costat dera pòrta nòrd dera murralha, era glèisa de Sant Feliu s'auce en eth lòc d'un ancian cementèri a on era tradicion place eth cavòt d'aguest sant martir gironin. A part dera singularitat dera glèisa, ena quau se combine era planta romanica damb es paraments gotics, cau soslinhar era fortificacion extèrna deth sègle XIII. Cau parar atencion tanben as sarcòfags tardiuromans e

paleocristians conservadi enes murs lateraus dera absida, damb relèus d'iconografia pagana e crestiana.

Catedrala: Consagrada a Santa Maria e plaçada en punt mès naut dera ciutat,



Monastèri de Sant Pere de Galligants, anciana abadia benedictina, sedença deth Musèu d'Arqueologia de Catalonha

era catedrala de Girona siguec començada en sègle XI en estil romaníc. Siguec contunhada ath long deth XIV en estil gotic se ben conservèc eth claustre romaníc deth sègle XII e eth campanau, coneishut coma era tor de Carlemanh, dera madeisha epòca. Era sedença gironina a era particularitat d'auer era nau gotica mès ampla deth mon, cubèrta per ua impressionanta vòuta de crotzeria. Eth campanau servic de contrafòrt ad aguesta grana nau. Es elements mès significatius dera bastissa son: entrada ara catedrala, nau centrau, senhera d'Ermessenda, Cagira de Carlemanh, cavòt de Ramon Berenguer II, Cap d'Estopes, falcon e legenda deth Cap d'Estopes, tor de Carlemanh, claustre, estatua de Sant Carlemanh e Tapís dera Creacion.

Musèu d'Art: Se recomane hèr ua visita detalhada tàs quate prumèras sales, dedicades ara epòca romanica. Entre es pèces mès destacades i a er autar portatil de Sant Pere de Rodes, uns capitèus deth madeish monastèri —òbra deth màstre de Cabestany—, era biga decorada de Cruïlles, es pentures de Pedrinyà e eth capitèu dera Canonja, totes es quaus son òbres màstres deth romaníc catalan.

Musèu d'Istòria des Joeus: Eth centre d'estudis Bonastruc ça Porta presente er eretatge joeu de Girona e de Catalonha. Eth visitant pòt hèr-se ua idèa clara de coma viuïen es joeus enes calhs catalans pendent era edat mejana: coma vestien, qué minjauen e, autanplan, coma èren enterradi. Eth musèu se tròbe plaçat en un des cornèrs mès interessanti deth centre istoric gironin.

Visita a La Bisbal d'Empordà: eth castèth assetjat

De Girona, era carretèra C-66 conduís enquia La Bisbal d'Empordà, cap-lòc deth Baix Empordà. En miei d'un paisatge planèr, resquitat de petiti pujaus, eth visitant descorbís a pè dera cauçada

Claustre dera catedrala de Girona, plaçat ath costat nòrd dera glèisa



nombrosi bordalats que transpòrten ara edat mejana. Púbol, damb eth castèth qu'apartenguec a Gala e Salvador Dalí, o Foixà, sedença d'ua importanta baronia, ne son boni exemples.

Eth castèth: Plaçat en miei dera poblacion, eth castèth de La Bisbal, documentat d'ençà der an 1180, ei eth melhor exemple conservat dera arquitectura romanica civiu catalana. Era tor acuelh ena terrassa superiora era capèla de Sant Miquel, dera que se contemple ua esplendida panoramica dera plana empordanesa. Ara dreta, se ve er inici d'ua escala de cargòlh estreta que deuie comunicar damb es estances inferiores dera residència deth bisbe. Damb era entrada, eth visitant accedís ara sala laterau deth castèth, a on un audiovisuau n'explique era istòria, fòrça restacada as guèrres feudaus.

### Punts d'interès deth comtat

Fòrça pòbles d'interior deth Baix Empordà se caracterizen pera arquitectura medievau qu'encara aué consèrven es carrèrs e places. Peratallada e Pals son es localitats mès recomanables entà evocar es espacis e es entorns urbans dera epòca comtau catalana.

### Conjunt medievau de Pals

De La Bisbal, entà anar tà Pals cau contunhar pera carretèra C-66 en direccion entà Palafrugell. A miei camin, a man esquèrra, era corsèra dera GI-652 amie entath pòble en qüestion, endret ben visible en paisatge a causa dera sua ubicacion sus eth pujau Aspre. Ua anciana tor medievau mos harà de guida.

Eth de Pals qu'ei un nuclèu emmuralhat, damb carrèrs estreti e arribents, d'encant singular pes vestigis arquitectonics que se i lhèuen. Era muralha, de 170 mètres de longitud e damb sies tors, ei en bon estat de conservacion. En un extrèm deth recinte i a es rèstes deth castèth, çò qu'aué se nomena tor des Ores. Fòrça des pèires d'aguesta fortalesa sigueren emplegadas entà rehèr en sègle xiv era glèisa de Sant Pere.

### Conjunt medievau de Peratallada (Forallac)

Peratallada ei un des conjunts medievaus mès ben conservadi des tèrres deth Baix Empordà. En tot gèsser de Pals, cau préner era carretèra C-31 entà Torroella de Montgrí. Un desviament ara esquèrra, era carretèra GI-651, mos portarà entà Palau-sator; pòqui quilomètres dempús, s'arriba a Peratallada. Era poblacion, plaçada naut d'un enòrme basament de ròca naturau talhada que li da nòm, consèrve es muralhes e eth castèth, en centre dera vila, damb bères ues des sales nòbles e ua massissa tor der aumenatge. Extramurs cau visitar era glèisa de Sant Esteve, qu'encara consèrve era sòbria elegància deth romanic catalan.



## Informacion practica

### ARRIBADA A GIRONA

En Girona i a parcatges gratuïts en zònes dera periferia e privadi enes proximitats deth centre istoric.

### BURÈU D'INFORMACION E TORISME DE GIRONA

C/ Joan Maragall, 2  
17002 Girona  
Tel.: 872 975 975  
ot.girona@gencat.cat

### PASSEG DES MURRALHES

Passeig de les Muralles  
17004 Girona

### MONASTÈRI DE SANT PERE DE GALLIGANTS

MUSÈU ARQUEOLOGIA DE CATALONHA - GIRONA

MONASTERI DE SANT PERE DE GALLIGANTS  
C/ de Santa Llúcia, s/n  
17007 Girona  
Tel.: 972 202 632

### BANHS ARABI

C/ de Ferran el Catòlic, s/n  
17004 Girona  
Tel.: 972 213 262  
www.banysarabs.cat

### GLÈSIA DE SANT FELIU

Pujada de Sant Feliu, 29  
17004 Girona  
Tel.: 972 201 407

### CATEDRALA

Plaça de la Catedral  
17004 Girona  
www.catedraldegirona.org

### MUSÈU D'ART DE GIRONA

Pujada de la Catedral, 12  
17004 Girona  
Tel.: 972 203 834  
www.museuart.com

### MUSÈU D'ISTÒRIA DES JOEUS

C/ de la Força, 8  
17004 Girona  
Tel.: 972 216 761  
www.girona.cat/call/cat/index.php

### ARRIBADA A LA BISBAL D'EMPORDÀ

En La Bisbal d'Empordà i a un parcatge ena plaça Joan Carreras Dagas, aguest se tròbe plaçat apròp dera entrada en barri ancian.

Non se cau desbrembar der er audiovisuau que se passe enes dependències deth castèth.

### BURÈU DE TORISME DE LA BISBAL D'EMPORDÀ

Bastissa Torre Maria,  
C/ de l'Aigueta, 17  
17100 La Bisbal d'Empordà  
Tel.: 972 645 500  
www.visitlabisbal.cat

### ETH CASTÈTH DE LA BISBAL D'EMPORDÀ

Plaça del Castell, s/n  
17100 La Bisbal d'Empordà  
Tel.: 972 645 166  
www.labisbal.cat

### PALS

BUREU DE TORISME DE PALS  
Plaça Major, 7 Castell, s/n  
17256 Pals  
Tel.: 972 637 380  
www.pals.cat

### PERATALLADA

AJUNTAMENT DE FORALLAC. AIRAU DE TORISME  
C/ Unió, 3  
17111 Forallac  
Tel.: 972 645 522  
www.forallac.com

# Comtat d'Empúries: eth comtat independent



Castelló d'Empúries e Sant Pere de Rodes constituïssen eth nuclèu més destacat deth devier istoric deth comtat emporitán. En Castelló, eth visitant descobrirà er ancian cap-lòc comtau, deth temps qu'eth monastèri de Sant Pere aufrís era possibilitat de conèisher de més apròp era neishença der art romaníc en Catalonha.

Monastèri de Sant Pere de Rodes, anciana abadía benedictina deth comtat d'Empúries, en vessant nòrd dera montanha de Verdera

## Er itinerari recomanat

Eth comtat d'Empúries a dus punts de visita obligada: eth monastèri de Sant Pere de Rodes e er ancian cap-lòc deth comtat, Castelló d'Empúries. Totun, se se dispòse de més d'un dia entà recórrer era zòna, se prepausa er itinerari que partís de Castelló d'Empúries e seguís entà Sant Pere de Rodes; ara seguida, dempús deth monastèri, se contunhe per Peralada, Vilabertran, Sant Quirze de Colera e eth castèth de Requesens.

1. De Castelló d'Empúries ath Port de la Selva (Sant Pere de Rodes)
2. Deth Port de la Selva a Peralada
3. De Peralada a Vilabertran (canonica de Santa Maria)
4. De Vilabertran a Rabós (monastèri de Sant Quirze de Colera)
5. De Rabós a La Jonquera (castèth de Requesens)

# Comtat d'Empúries



- Cap-lòc de Comtat
- ✙ Glèises e monastèris
- ✘ Castèth

**Domenis deth comtat**

- En moment dera sua creacion (sègle IX)
- Expansion maximala en union damb eth comtat de Roselló (sègle X)

1. Sant Quirze de Colera
2. Sant Pere de Rodès
3. Santa Maria de Vilabertran
4. Sant Domènec de Peralada
5. Basílique de Santa Maria de Castelló
6. Castèth de Requesens
7. Castèth de Peralada



Biblioteca deth Museu deth Castèth de Peralada

Era istòria: eth comtat d'Empúries, entre era crotz e era espasa

Eth comtat d'Empúries, documentat dempús der an 812, siguec mercat per ua fòrta inclinacion marinèra. Maugrat qu'entre es sègles VII e XIII era Mediterranèa ère jos eth poder

islamic, es esquadres emporitanes saberen arrespòner en repetides escadences, damb victòria, eth domeni musulman.

Er an 890, es naus d'Empúries empreneren ua des expedicions mèns ardides contra es tropes arabes. Mès tard, es musulmani ataquèren Castelló d'Empúries. Era batalha, mès, siguec desfavorabla entàs emporitans: calèren eth huec enes sues naus e es infrastructures portuàries sigueren arrasades. A partir d'aqueth moment, era flòta d'Empúries perdec part dera sua capacitat anteriora, maugrat que contunhèc d'èster ua des mèns poderoses.

S'Empúries e Sant Martí auien exercit de caps-lòcs litoraus, Peralada aufrie as comtes ua residència ar interior mens exposada as atacs, ath madeish temps que permetie un melhor contraròtle des recorsi agraris e pagesi deth comtat. Totun, eth cap-lòc deth comtat se fixèc en Castelló d'Empúries, donques que, ara fin deth sègle XI, Peralada ère jos eth govèrn des senhors de Peralada, es vescomtes de Rocabertí.

## Punts destacadi deth comtat d'Empúries

### Visita a Castelló d'Empúries

Er accès mèns rapid a Castelló d'Empúries de La Bisbal ei era autopista AP-7. Totun, entà qui volgue gaudir deth territòri empordanés, pòt anar, de La Bisbal, a cercar era C-252 enquia Vèrges, a on per Setmana Santa se celèbre era famosa procession que consèrve era medievau Dança dera Mòrt. Se contunhe pera carretèra C-31 e uns quilomètres dempús d'auer passat Viladamat cau contunhar ara dreita per ua via comarcau enquia L'Armentera e Sant Pere Pescador; e d'aquiu, era GIV-6216, a trauès deth Parc Naturau dels Aiguamolls de l'Empordà, mos condusirà enquia Castelló d'Empúries. Era passejada per aguest ancian cap-lòc comtau, en miei dera plana alluvial dera Muga, permet d'immergir-se ena epòca medievau.

Era epòca des comtes en Castelló: Cap-lòc deth Comtat d'Empúries d'ençà der inici deth sègle XI, Castelló d'Empúries ei ua localitat qu'a preservat eth sòn passat medievau en carrèrs e

monuments. Deth nuclèu istoric, plaçat sus eth pujau Salner, ne destaque era basilica de Santa Maria, era catedrala de l'Empordà.

En Castelló, es comtes i despleguèren ua importanta activitat constructiva. Ug II d'Empúries (1078-1116) fortificuèc era vila e hec a auçar eth palai comtau. En sègle XIII, s'inicie eth bastiment dera basilica de Santa Maria, que s'auie de convertir ena sedença d'un bisbat pròpri deth comtat. Damb aguest bastiment, es comtes volien indicar un còp mès era sua independéncia respècte des de Barcelona. De hèt, eth d'Empúries siguec un des pòqui comtats catalans que se mantenguec alièn ath domeni des comtes de Barcelona enquia que s'incorporèc ara Corona d'Aragon eth 1402. Aué eth títol d'aguest comtat ei ostentat pes ducs de Medinaceli.

Era cùria-preson medievau: Aguesta bastissa, aué dia Burèu de Torisme, permet arrecuèlher era informacion de besonh entà visitar Castelló d'Empúries e eth Parc Naturau des Aiguamolls de l'Empordà, damb un ric patrimonì faunistic e floru. Era madeisha bastissa lòtge ua preson, ena quau se pòden contemplar es grafits muraus hèti pes presi de vaishèths.

Era basilica de Santa Maria: Era basilica se comencèc en romanic, mès era sua fesomia definitiva qu'ei gotica. Presente es dimensions e era estructura tipica d'ua catedrala, categoria qu'es comtes d'Empúries pretenien dar ath temple. D'entre es pèces conservades ar interior dera basilica meriten atencion especiau es cavòts comtaus, era batiadera romanica, eth retaule d'alabastre der autar major e eth musèu dera sacristia, damb vertadères òbres d'art dera orfebreria e eth texil.

**Visita a Sant Pere de Rodes: eth monastèri dera fin deth mon (el Port de la Selva)**

Era visita ad aguest monastèri benedictin, plaçat en un paratge

Façada dera basilica de Santa Maria de Castelló,  
tanben coneishuda coma era Catedrala de  
l'Empordà



excepcionau, permet apropar-se a un des centres monastics de pelegrinatge mès important dera Catalonha medievau.

Era epòca des comtes en Sant Pere de Rodes: Entre es sègles x e xii, eth monastèri benedictin de Sant Pere de Rodes viu ec ua epòca de mager esplendor. Maugrat es espòlis patidi, son testimoni d'aguest passat es bastisses que conformen eth conjunt monumentau e es òbres d'art que les decorauen.

Sant Pere de Rodes depenec deth monastèri de Sant Esteve de Banyoles enquiar an 943, quan eth nòble Tassi e eth sòn hilh e prumèr abat deth lòc, Hildesind, ne promoigueren era independéncia. De ben lèu, eth monastèri gaudic deth supòrt fèrm des comtes d'Empúries.

Es sègles xii e xiii supausèren ua grana epòca entà Sant Pere, mercés ath creishement patrimoniau. D'aguest temps date eth bastiment deth claustre superior; era portalada dera glèisa, òbra deth mètste de Cabestany, aué desapareishuda; eth campanau e era tor defensiva. Parallèlaments, se i desvolopèc un important escriptòri, a on, entre d'auti, s'amièc a tèrme eth darrèr volum dera nomentada Bíblia de Ripoll, òbra principau dera miniatura medievau catalana. Era decadéncia des monastèris benedictins s'inicièc en sègle xiv. Sant Pere de Rodes, pòga pòc, comencèc a víuer es prumèrs signes de declivitat. Propicièren aguesta devarada es terratrems que flagelèren era zòna pendent eth sègle xv e es guèrres entre era monarquia ispanica e era francesa.

Eth monastèri: Entà pujar a Sant Pere de Rodes çò de mès d'abituau ei hèc dera tostemp tranquilla poblacion de Vilajuïga. En tot partir de Castelló d'Empúries cau anar entà Figueres tà

cercar era carretèra N-260 en direccion entà Portbou. Passada era petita desvirada de Marzà, ara dreita, aguesta carretèra ei crotzada pera comarcau GI-604, qu'en pòques menutes pòrte ad aguest pòble. Aquiu, ua carretèra damb fòrça corbes, era GIP-6041, puge enquia naut de tot deth monastèri. Era panoramica sus eth Cap de Creus, a mesura que se puge, ei de mès en mès espectaculara e aclapanta: un vertadèr finis terrae catalan ar extrèm orientau deth Pirenèu.



Encolpium de Sant Pere de Rodes. Crotz-relicari, de bronze, que s'utilizaue penjada coma pectorau.

Musèu d'Art de Girona

Bastit en ua succession de terrasses sus era sèrra de Verdera, eth monastèri de Sant Pere de Rodes ei plaçat a diferenti nivèus. Era glèisa, consagrada en 1022, cree un espaci de linhas esveltes e proporcions mesurades a partir d'ua planta damb tres naus, transsèpte, absides damb deambulatòri e absidiòles. Eth campanau presente era tipologia tipica dera arquitectura romanica lombarda deth sègle xi. Es dus claustres, er inferior e eth superior, organizen com ei abituau totes es estances deth monastèri. A on abans ère eth refectòri ara se projècte un audiovisual sus era vida deth monastèri.

Part dera decoracion escultorica de Sant Pere de Rodes, aué espoliada, se deu ath nomenat mèstre de Cabestany, creador d'un destacat talhèr. Ena actualitat, en espaci d'accès ath temple, se pòden veir reproduccions de bèri relèus gescudi des sues mans e que decorauen era portalada principau dera glèisa; es originaus se tròben dispersadi per musèus e colleccions particulars.

Entà qui volgue hèr comes, deth monastèri ges un camin que puge entàs rèstes der ancian castèth de Sant Salvador. Entà qui encara volgue recular mès ena istòria, es sèrres de Pau e de Rodes an diuèrsi itineraris entà descorbir es sòns dolmèns.

### Punts d'interès deth comtat

D'auti punts d'interès deth comtat d'Empúries son era vila de Peralada, era canonica de Vilabertran, eth monastèri de Sant Quirze de Colera e eth castèth de Requesens. Aguesti dus darrèri monuments se lhèuen ena sèrra de l'Albera, paratge naturau d'interès nacionau. L'Albera, termièra naturau entre es comarques der Alt Empordà e eth Rosselló, a estat istoricaments, pes sòns camins de facil accès, ua tèrra de pas entà qui volie trauessar es Pirenèus.

### Era vila de Peralada

Ara vila de Peralada, estenuda ras dera Muga, se i arribe, ja sigue de Vilajuiga coma de Figueres, pera N-260 e pera GIP-6042. D'auta banda, de Castelló d'Empúries cau préner era GIP-6042 en direccion entà Vilanova dera Muga: se dèishe tà darrèr aguest pòble, se trauesse era N-260 e s'arribe a Peralada.

Aguesta poblacion, entornejada de camps e ancians estanhs ara desseccadi, neishec ath recès deth castèth Toló e siguec bastida ena darrerria deth sègle viii. Eth comtat de Peralada, un des mès ancians, siguec includit laguens eth territòri comtau d'Empúries. En sègle xi se convertie ena sedença des Rocabertí, ua des cases vescomtaus mès importantes de Catalonha. Eth centre istoric de Peralada consèrve aué bona part des dus recintes emmuralhats e un hilat de



Claustr de Sant Domènec de Peralada, era unica part que se consèrve der ancian convent agustinian

petiti carrèrs e façades de pèira que li dan un evident aspècte medievau.

Ramon Muntaner, neishut en Peralada eth 1265, deishèc escrit ena sua Cronica er arrebrembe deth hèt mès terrible que se coneish dera istòria d'aguesta vila: eth sètge, eth sacatge e er incendi que patic er ostiu deth 1285 pendent era crosada

contra Catalonha decretada peth papa Martí IV e comandada peth rei de França, Felip er Ardit. Dempús der incendi, ar inici deth sègle XIV, es vescomtes heren a bastir un nau castèth, sedença actuau d'un casino e scenari cada ostiu deth prestigiós Hestivau Internacionau de Musica. D'auti monuments remercables dera vila son eth claustr de Sant Domènec, sedença deth Centre de Torisme Culturau, e eth convent de Carme, sedença deth Musèu deth Castèth de Peralada.

Centre de Torisme Culturau Sant Domènec: Eth conjunt mès important que consèrve aquest centre ei eth claustr romanec de Sant Domènec —procedent deth convent agustinian deth sègle XI—, atau coma era matritz de sagèth deth vescomte Guillem de Castellnou, pèça unica en sòn genre. Eth centre acuelh dues exposicions permanentes: era prumèra, «L'Empordà, territòri musèu», presente es aspèctes identitaris mès considerables dera vila e era comarca; era dusau, «Desperta ferro!», se centre ena Cronica de Ramon Muntaner e ena Peralada medievau.

Musèu deth Castèth de Peralada: Eth Musèu deth Castèth de Peralada amasse dièrses colleccions, bères ues que ne son considerades es melhors que se pòden visitar en l'Empordà. Se tròbe dividit ena bibliotèca, damb mès de 40.000 volums; era glèisa de Carme, a on s'exibissen uns capitèus deth mèstre de Cabestany procedenti de Sant Pere de Rodes; ua colleccion de veire, damb pèces que van d'ençà er ancian Egipte enquiath sègle XVIII, e fin finau, eth Musèu deth Vin e es ancianes caves de Peralada. E ei qu'enes vinhes des entorns deth pòble s'elabòre er excellent vin damb denominacion d'origina Empordà-Costa Brava.

Monastèri de Santa Maria de Vilabertran

De Peralada, era comarcau C-252 mos pòrte a Vilabertran, a on s'auce ua des canoniques agustinianes mès polides des tèrres gironines. Eth



monastèri de Santa Maria de Vilabertran ei un des conjunts melhor conservada d'arquitectura catalana deth sègle XI. De gran sobrietat, eth monastèri ei format per un nuclèu basic d'epòca romanica constituït per ua robusta glèisa, un claustre e es dependències monastiques. En ostiu, deven eth scenari d'un important cicle de concèrts de musica classica, era Schubertiada.



Glèisa dera abadia benedictina de Sant Quirze de Colera, plaçada en Parc Naturau de l'Albera

### Monastèri de Sant Quirze de Colera (Rabós)

Recentaments restaurat, Sant Quirze o Sant Quirc ei un bon exemple de centre monastic protegit pera casa comtau d'Empúries. Enclavat en actua Parc Naturau de l'Albera, ideau entàs amants dera natura, se i arriba de Rabós o Vilamaniscle. Cau seguir es indicacions a trauc de camins ruraus plan singulars.

Aguest monastèri siguec fondat en sègle VIII, se ben es imponents rèstes que se contemplan aué apartien as sègles XI e XII. Sonque se'n consèrve era glèisa —er element que mès destaque de tot eth conjunt—, ua galeria deth claustre e es dependències dera ala de ponent e dera ala sud, fòrça alterades. Entà qui volgue recórrer a pè aguest territòri, tostemp ei recomanable pujar as diuerses crestes d'aguesti confins pireneics.

### Castèth de Requesens (La Jonquera)

Aguesta anciana fortalesa, plaçada estrategicaments naut d'un pujau, ath pè de l'Albera, a tres recintes fortificadi, damb tors redones e quarrades, portaus, merlets e maçacaps de gran espectacularitat. Entà visitar eth castèth cau anar enquia Cantallops a trauc dera GI-601; un còp aqui se tròbe ua pista forestau ben senhalizada que condusís a Requesens.

Er aspècte que presente actuauments eth castèth de Requesens arrespon ara restauracion amiada a tèrme enes darreries deth sègle XIX pes comtes de Peralada. En recinte inferior destaquen era ampla capèla, damb elements reprofitadi, e es bòrdes entàs shivaus. Eth recinte superior includís diferents estances, damb eth paviment decorat damb eth calhau eraldic des Rocabertí, e era gran sala, damb ua tumenèja de pèira e hiestraus.

## Informacion practica

### ARRIBADA A CASTELLÓ D'EMPÚRIES

Castelló d'Empúries dispòse de dus parcatges entàs visitants, des que s'arribe damb facilitat ath centre deth pòble e ath Burèu d'Informacion e Torisme. Se recomane començar era visita per aguest burèu, a on eth visitant pòt arrecèber tot tipe d'informacion sus era vila e es entorns.

Er audiovisuau que podetz veir ena Cúria-Preson medievau vos plaçarà ena epòca medievau.

### BURÈU D'INFORMACION E TORISME DE CASTELLÓ D'EMPÚRIES

Plaça de Jaume I, s/n  
17486 Castelló d'Empúries  
Tel.: 972 156 233  
www.castello.cat

### BASILICA DE SANTA MARIA Plaça de Mossèn Cinto

Verdaguer, s/n  
17486 Castelló d'Empúries  
Musèu parroquiau:  
Tel.: 972 158 019

### ARRIBADA A SANT PERE DE RODES

Eth visitant pòt parcar eth coche en un des dus parcatges que dan accés ath monastèri. Se recomane eth dusau, eth mès pròpleu ath lòc, damb servici de vigilància. Damb eth tiquet d'entrada se liuren un plan e ues brèus explicacions entà ajudar ath visitant a recórrer e comprèner eth monastèri.

Camí del Monestir, s/n  
17489 El Port de la Selva  
Tel.: 972 387 559  
www.mhcat.cat

### BURÈU DE TORISME D'EL PORT DE LA SELVA

Mar, 1  
17489 El Port de la Selva  
Tel.: 972 387 073  
www.elportdelaselva.cat

### CENTRE DE TORISME CULTURAU SANT DOMÈNEC

Plaça Peixateria, 6  
17491 Peralada  
Tel.: 972 538 840  
www.peralada.org

### MUSÈU DETH CASTÈTH DE PERALADA

Plaça del Carme, s/n  
17491 Peralada  
Tel.: 972 538 125  
www.museucastell  
peralada.com

### MONASTÈRI DE SANTA MARIA DE VILABERTRAN

C/ de l'Abadia, 4  
17760 Vilabertran  
Tel.: 972 508 787  
www.mhcat.net

### MONASTÈRI DE SANT QUIRZE DE COLERA

Massís de l'Albera  
17754 Rabós  
Ajuntament de Rabós  
C/ de la Plaça, 2  
17754 Rabós  
Tel.: 972 563 082  
rabos@ddgi.cat

### CASTÈTH DE REQUESENS

Castèth de Requesens  
17700 La Jonquera  
Tel.: 972 193 081

### CAT VILAJUÏGA (CENTRE D'ACUELHUDA TORISTICA)

Passeig de Catalunya, s/n  
17493 Vilajuïga  
Tel.: 972 530 977  
www.turismecat.cat

## Comtat de Besalú: era cort de Tallaferro



Er ancian comtat de Besalú aucupaue es tèrres dera actua comarca dera

Petit carrèr deth calh o barri Jòeu de Besalú

Garrotxa, un territòri montanhut mercat pera frondositat des sòns bòsqui e pera mar de lava solidificada que ne corbís eth subsolèr.

### Er itinerari recomanat

Se sonque se dispòse d'un dia, se recomane era visita a Besalú; damb un dia addicionau, se pòt visitar eth nuclèu medievau de Santa Pau. En tot gèsser de Besalú, era rota se dirigís entath sud, en direccion tà Banyoles. Un còp costejat er estanh pera banda occidentau, eth camin seguís en direccion oèst, entar interior dera comarca, enquia Santa Pau.

#### 1. De Besalú a Santa Pau

Era istòria: Bernat I de Besalú, Tallaferro

Era origina deth comtat de Besalú ei restacada ara vida de Bernat I de Besalú (c. 970-1020), arrèrhih de Guifré I eth Pilós e hilh d'Oliba Cabreta, comte de Cerdanya e Besalú. Ath long dera sua

## Condado de Besalú



vida, Bernat participèc en diuerses empenudes militars. Frut des sues abiletats coma cap militar ei eth subernòm qu'arrecebec: Tallaferro. Ara mòrt deth sòn pair, er an 990, Bernat governèc es comtats eretadi de Cerdanya e Besalú amassa damb era sua mair, Ermengarda, e es sòns dus frairs, Guifré e Oliba. En morir Ermengarda es comtats sigueren repartidi entre es frairs: a Bernat li corresponec eth de Besalú e es domenis deth Vallespir e de Fenollet. D'aguesta manèra, eth nòste protagonista deviege eth primèr comte de Besalú, en tot iniciar un linhatge independent. Atau madeish, era renòncia deth sòn frair, er abat Oliba, ath comtat de Ripoll, hec que tanben dominèsse aqueres tèrres.

Eth govèrn de Bernat I de Besalú siguec determinat per objectiu de convertir eth cap-lòc deth comtat en sedença d'un nau bisbat. Er an 1016, eth e Oliba viatgèren a Roma entà sollicità'c ath papa Benet VIII. Entre eth 1017 e eth 1020, Besalú se convertic ena sedença d'un nau bisbat que ne siguec bisbe Guifré, hilh deth comte. Bernat moric de forma accidentau pendent un des sòns viatges, camin de Provença, e siguec enterrat ena abadia de Santa Maria de Ripoll. Ath long deth sòn govèrn establic es fondaments politics e economics que permeterien eth desvolopament futur deth sòn comtat.

## Punts destacadi deth comtat de Besalú

Visita ara vila comtau de Besalú

Besalú ei eth nuclèu principau d'aguesta etapa dera rota. De Cantallops se pòt préner era N-II o era AP-7 enquia Figueres; d'aqui, era N-260 amie enquia Besalú. Pòga pòc se dèishe tà darrèr eth paisatge mediterraneu de l'Empordà entà entrar en eth dera Garrotxa, que pòga pòc aquerís un aire pleaments montanhut.

En tot passejar pes carrèrs de Besalú, tostem animadi, eth visitant pòt describir un esplendid conjunt monumentau. Un viatge ar an, era prumèra dimenjada de seteme, ena hèsta nomentada Besalú Medievau, ei possible reviuèr era vida deth lòc mil ans tà darrèr. Era visita a Besalú vire ath torn deth calh joeu e eth nuclèu deth monastèri de Sant Pere. Era estada se pòt completar damb era visita ara glèisa parroquiau de Sant Vicenç, es roeines de Santa Maria de Besalú e es deth castèth comtau. Entà pr'amor de veir aquestes dues darrères cau concertar visita en Burèu de Torisme.

Eth calh joeu. Es joeus s'installèren en Besalú a compdar deth sègle ix. Ath calh s'accedís per un petit portau ara fin deth quau i a ua plaça damb era sinagoga, eth miqvè e eth portau des Joeus.

Era sinagoga: Er an 1264, Jaume I autregèc un privilègi as joeus de Besalú entà poder bastir era sinagoga. Aquesta bastissa publica ère eth centre dera vida dera aljama. De visita liura, ena plaça qu'acuelh es pòques rèstes conservades d'aguesta sinagoga i a ua magnifica vista deth Pònt Vielh sus er arriu Fluvià.

Eth miqvè: Eth miqvè, o casa de banhs rituaus, ei ua bastissa singulara ena peninsula Iberica e un des melhors conservadi d'Euròpa. Era purificacion dera anma mejançant era immersion ère imprescindibla laguens des practiques religioses joeues.



Eth portau des Joeus: Jos era sinagoga i a un carrèr medievau damb uns gradons e un empeirat trobadi damb

motiu d'ua catacion arqueologica. Qu'ei era anciana via de gessuda des joeus de Besalú; entà accedir ara vila auien d'abandonar eth calh per aguest portau e tornar tara ciutat pera entrada principau, era deth pònt.

Interior deth miqvè, banhs rituaus joeus, deth s. XII, plaçat en ancian calh de Besalú

Eth monastèri de Sant Pere: Er unic testimòni complèt que rèste dera anciana abadia benedictina de Sant Pere ei era glèisa, consagrada eth 1003 per Tallaferro. Es pelegrins venerauen es relíquies des sants Prim e Felicià. Der interior cau destacar eth deambulatori, decorat damb colones e capitèus esculpits, un element pòc comun. Era façada ei decorada damb dus leons sus figures umanes.

Er Espitau de Sant Julià: Besalú disposaue de diuersi espitaus entà acuelher es pelegrins. Eth de Sant Julià ei er unic qu'a arribat enquias nòsti dies. Eth visitant ne pòt admirar era façada, deth sègle XII, damb ua portalada decorada damb arquivòutes e capitèus.

Era cúria reiau: Aquesta bastissa ei presidida per ua gran sala gotica, damb un polit caishonatge de husta, deth que se pòden observar fragments recuperadi dera murralha deth sègle XI. Ena planta baisha se i a installat un audiovisuau que narre era istòria de Besalú.

### Punts d'interès deth comtat

Santa Pau permet ath visitant calar-se en còr naturau der ancian comtat de Besalú. I a dues opcions entà anar-i de Besalú: o ben dirigir-se tà Banyoles pera carretèra C-66 e d'aquíu préner era locau GI-524, o ben anar tà Olot pera A-26 e d'aquíu préner era madeisha



carretèra segondària enquiath pòble. Ua part deth tèrme, fòrça montanhosa, ei plea cassenhaus, hagedaus e eusedes.

Ilmatge dera vila medievau de Santa Pau, en Parc Naturau dera Garrotxa, en plea zòna volcanica

### Conjunt medievau de Santa Pau

Era vila vielha de Santa Pau, plaçada sus un pujau, ar entorn deth castèth, era glèisa de Santa Maria e era plaça porticada, siguec declarada conjunt istoric-artistic. S'aufriessen diuèrsi itineraris entà descorbir era localitat, e per açò se recomane dirigir-se ath Burèu d'Informacion Toristica. Santa Pau constituís un lòc privilegiat entà descorbir cornèrs de natura exuberanta coma era Fageda d'en Jordà o eth Parc Naturau dera Zòna Volcanica dera Garrotxa.

## Informacion practica

### ARRIBADA A BESALÚ

I a un gran parcatge ara entrada de Besalú, ath costat deth pònt sus eth Fluvià. Qu'ei convenient dirigir-se ath Burèu de Torisme deth centre dera vila. D'aquíu s'organizen visites guidades a bastisses que d'auta manèra non se pòden visitar.

### BURÈU D'INFORMACION E TORISME

Plaça de la Llibertat, 1  
17850 Besalú  
Tel.: 972 591 240  
[www.besalu.cat](http://www.besalu.cat)

### CONJUNT MEDIEVAU DE SANTA PAU

BURÈU D'INFORMACION TORISTICA DE SANTA PAU  
Plaça Major, 1. Can Vayreda  
17811 Santa Pau  
Tel.: 972 680 349  
[www.garrotxa.com/santapau](http://www.garrotxa.com/santapau)

## Comtat de Ripoll: tèrra de comtes e abats



Eth monastèri de Santa Maria de Ripoll ei un des melhors scenaris entà calar-se enes origines veridiques e mitiques des comtats catalans. Coneishut popularaments coma era «cunhèra de Catalonha», siguec fondat per Guifré eth Pilós.

Santuari de Montgrony, ena sèrra deth madeish nòm

### Er tinerari recomanat

S'eth visitant dispòse de mès d'un dia entà recórrer era zòna, Ripoll ei eth punt iniciu a compdar deth que sorgissen dus itineraris que permeten visitar es corners d'interès deth comtat. Eth primèr se dirigís entà Sant Joan de les Abadesses e arribe enquia Beget; eth dusau, d'auta banda, se dirigís a Gombrèn e arribe enquia Montgrony.

1. De Ripoll a Sant Joan de les Abadesses
2. De Sant Joan de les Abadesses a Camprodon (Beget)
3. De Ripoll a Gombrèn (castèth de Mataplana e santuari e Sant Pere de Montgrony)

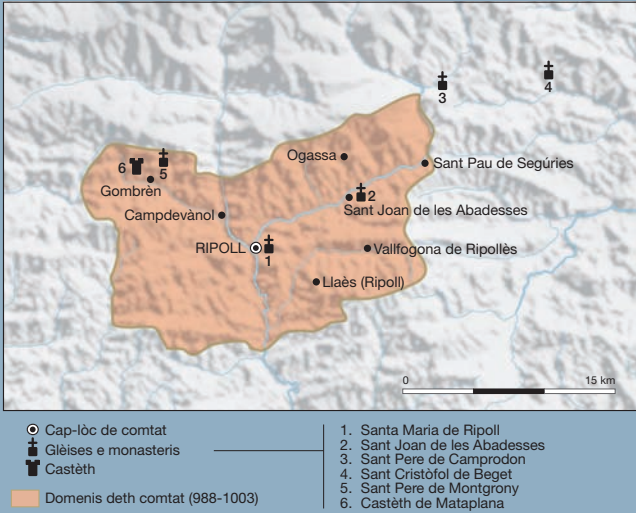
### Era istòria: Guifré I, eth mite des origines

Era istòria de Catalonha qu'ei estretaments restacada a un personatge, Guifré eth Pilós. Atau madeish, es origines deth nòste país se tròben fòrça estacades a un lòc, eth monastèri de Santa Maria de Ripoll.

Guifré I eth Pilós (v. 840-897) siguec investit, ara mòrt deth sòn pair, comte deth conjunt de comtats carolingis plaçadi ath sud



## Comtat de Ripoll



des Pirenèus, a excepció des d'Empúries, Pallars e Ribagorça. Ath long dera sua vida conquistèc e repoblèc Osona e eth Berguedà, un projècte que culminèc damb era creacion deth comtat d'Osona. Entà pr'amor d'assolidar era coesion territorial, eth Pilós tanben promoiguc era creacion de nau centres monastics. Subergessen Santa Maria de Ripoll (887) e Sant Joan de les Abadesses (c. 885), es quaus aueren un papèr clau ena administracion deth territòri. Guifré moric pendent un afrontament contra es sarrasins apròp de Navès (Solsonès). Era sua mòrt daue lòc ath linhatge des comtes de Barcelona, que convertic eth monastèri de Santa Maria de Ripoll en panteon comtau.

### Visita ara vila comtau de Ripoll

#### Visita a la villa condal de Ripoll

Consagrat per Guifré eth Pilós er an 880, eth monastèri benedictin de Santa Maria de Ripoll devenguc un des centres monastics mès importants de Catalonha enquiath sègle xv.

Monastèri de Santa Maria de Ripoll: D'Olot s'arriba a Ripoll pera carretèra C-26, a trauès deth còth de Canes, ena sèrra deth Puig d'Estella, un territòri montanhós cobèrt de hais enes parts nautes e pinedes e cassenhaus enes vals. Eth cap-lòc deth Ripollès, neishut ena confluència des arrius Ter e Freser, a en monastèri de Santa Maria eth sòn monument mès emblematic.



## Istòria d'ua legenda

Era legenda que presentaue Guifré eth Pilós coma fundador dera pàtria catalana siguec arrecuelhuda en sègle XII ena Gèsta Comitum Barcinonensium. Er èxit literari e politic dera legenda hec qu'era crònica

s'enriqueisse damb nau relats, coma er episòdi dera creacion des quate barres de sang, ahijut ara mitat deth sègle XIV. Segons aguesta legenda, en èster herit de mòrt pes sarrasins, Lluís eth Pietós introduc es dits ena herida dubèrta de Guifré entà diboishar es quate barres sus eth sòn escut daurat.

Aguest monastèri ei ua òbra principau tant deth romanic catalan coma, posterioraments, deth romanticisme e era Reneishença, donques que siguec totauments rebastit a fins deth sègle XIX jos era direccion der arquitecte Elies Rogent. Era originalitat, donques, la cau cercar enes capitèus deth claustre —de dus estatges e 252 colones—, es cavòts des comtes e era portalada esculpida deth sègle XII, eth conjunt escultoric romanic mès important de Catalonha.

### Punts d'interès deth comtat

Eth monastèri de Sant Joan de les Abadesses ei eth monument que complèta aguesta etapa. D'auti punts interessants que complèten era rota principau son era glèisa de Sant Cristòfol de Beget e Gombren, damb eth castèth de Mataplana e eth santuari de Montgrony.

### Monastèri de Sant Joan de les Abadesses

De Ripoll a Sant Joan de les Abadesses se i va a trauès dera C-26, era carretèra de Sant Joan, en tot remontar eth cors der arriu Ter, a man dreita. Eth monastèri d'aguesta poblacion ère er aute èish, amassa damb eth de Ripoll, dera repoblacion d'Osona. Se ben en un principi siguec destinat a ua comunitat de monges benedictines, eth 1017 sigueren expulsades e substituïdes per monges agustinians e benedictins. Aué en dia, der ancian monastèri de Sant Joan de les Abadesses sonque se consèrve era glèisa, datada deth sègle XII, eth claustre gotic e eth palai dera abadia, d'epòca mès tardiua. En interior deth temple, cau destacar eth Devarament, un conjunt escultoric gotic de husta, e era imatge d'alabastre dita de Santa Maria era Blanca.



### Glèisa de Sant Cristòfol de Beget (Camprodon)

Beget e era sua monumentau glèisa, damb ua unica nau e un campanau quarrat de quate estatges

De Sant Joan de les Abadesses, era carretèra C-38 amie enquia

Camprodon, localitat de gran tradicion toristica, damb ua rica vida comerciau e damb ua ampla aufèrta ludica, otelèra e esportiu. Aparten ad aguest municipi Beget, següent punt dera rota. Passat Camprodon, en direccion entà Molló, se pren eth desviament dera GIV-5223, a man dreita, que pòrte ara poblacion que mos aucupe, geograficaments laguens era comarca dera Garrotxa. De camin se tròben es rèstes deth que siguec eth castèth de Rocabruna, en un pujau entornejat de cingles que domine tota era val de Beget.

Eth petit pòble de Beget, calat en hons d'ua val, ei presidit pera glèisa romanica de Sant Cristòfol, petita mès monumentau. Aguesta ei era unica part conservada deth monastèri benedictin ath torn deth quau s'aucèc. Er element mès destacat deth conjunt ei era tor campanau, damb 22 mètres d'auçada e dividida en quate estatges. En interior se consèrve era famosa Majestat de Beget, deth sègle XII, ua batiadera romanica e un retaule gotic d'alabastre.

### Castèth de Mataplana (Gombrèn)

Desde Beget hay que dar marcha atrás hasta Ripoll, a través de la C-26. En la capital de la comarca se toma la GI-401 hacia Gombrèn, pueblecito de aspecto medieval con calles estrechas. Desde allí, una carretera local sube al castillo de Mataplana.

Residència des barons de Mataplana, aguest castèth ei un esquist exemple de palai romanic e a on, segons era legenda, viuie eth malefic comte Arnau, figura dilhèu inspirada en baron deth lòc e dera quau en Gombrèn se tròbe tot tipe d'informacion. Aué en dia se pòden visitar es rèstes deth palai, era capèla de Sant Joan de

Mata e eth barri a on viuie era gent que daue servici ara residència des barons, actuauments en fasa de catacion.

### Santuari e Sant Pere de Montgrony (Gombrèn)

De Gombrèn, peth Còth de Jou, ua carretèra locau amie enquiath santuari de Montgrony, plaçat en miei dera sèrra que li da nòm e d'a on s'obtien granes vistes panoramiques damb eth Pedraforca ath hons. Culmine aguest fantastic païsatge montanhut en pujau de Montgrony, lòc fòrça freqüentat pes amants dera escalada. Aguest santuari a dues bastisses singulares: ua capèla a on se venèra ara Mair de Diu de Montgrony, vèrge nera ara que se li atribuïssen diferenti miracles e, naut d'us escarpats escalèrs, era glèisa romanica de Sant Pere. En sòn interior encara se consèrven pentures enes que quauquarrés ve ath comte Arnau. Eth santuari ei restacat tanben damb era legenda d'Otger Cataló, a qui s'atribuís era refundacion de Catalonha. Pendent era Hèsta deth Comun, en santuari de Montgrony se repartissen panets, embotits e vin gratuïtaments.

## Informacion practica

### ARRIBADA A RIPOLL

I a un parcatge plaçat darrèr deth monastèri a on se pòden parcar es veïculs.

### BURÈU D'INFORMACION E TORISME DE RIPOLL

Plaça de l'Abat Oliba, s/n  
17500 Ripoll  
Tel.: 972 702 351  
[www.ripoll.cat](http://www.ripoll.cat)

### MONASTÈRI DE RIPOLL

Plaça del Monestir, s/n  
17500 Ripoll  
Tel.: 972 704 203

### MONASTÈRI DE SANT JOAN DE LES ABADESSES

BUREAU DE TORISME DE SANT JOAN DE LES ABADESSES  
Plaça de l'Abadia, 9  
17860 Sant Joan de les Abadesses  
Tel.: 972 720 599  
[www.santjoandedesabadesses.com](http://www.santjoandedesabadesses.com)

### SANT CRISTÒFOL DE BEGET

Beget  
BUREU DE TORISME DERA VAL DE CAMPRODON  
Ctra. C-38 Pk. 9.600  
Tel.: 972 740 936 /  
972 740 010  
[www.valldecamprodon.org](http://www.valldecamprodon.org)

### CASTÈTH DE MATAPLANA

Cau concertar prèviaments era visita.  
Tel.: 686 11 33 44

### SANTUARI E SANT PERE DE MONTGRONY

Santuari de Montgrony (lotjament)  
17531 Gombrèn  
Tel.: 972 198 022, o ben en Ajuntament de Gombrèn:  
972 730 300

CAT RIPOLL (CENTRE D'ACUELHUDA TORISTICA)  
Ctra. C-26 pk 193 (Can Guetes)  
Tel.: 972 115 959  
[www.turismecat.cat](http://www.turismecat.cat)

## Comtat de Berga: ara ombra deth Pedraforca



Jos eth mitic massís deth Pedraforca, entre es sègles XI e XIV, eth comtat de Berga devenguec eth scenari entàs gèstes de personatges istorics fascinanti, coma eth trobador Guillem de Berguedà, e entàs seguidors deth moviment catar. En aguest entorn naturau, es pòbles de Maçaners e Gósol, coma tanben es glèises romaniques, permeten imaginar eth passat medievau dera Catalonha centrau.

Vista deth massís deth Pedraforca

### Er itinerari recomanat

Segons eth temps deth que dispòse eth visitant entà recórrer eth comtat de Berga, se recomanen dus itineraris basics. Eth primèr se fundamente ena visita as dus municipis qu'entornegen eth Pedraforca: Gósol e Saldes. Se se dispòse de mès temps, se prepausa conéisher bèra ua des sèt glèises romaniques visitables dera comarca.

1. De Castellar de n'Hug a Gósol
2. De Cercs a Avia

D'auti itineraris possibles:

1. De Saldes a Gósol
2. De Saldes a Guardiola de Berguedà (Sant Laurenç prop Bagà)
3. De Guardiola de Berguedà a la Pobla de Lillet (Santa Maria de Lillet)
4. De la Pobla de Lillet a Castellar de n'Hug (Sant Vicenç de Rus)
5. De Castellar de n'Hug a Sant Jaume de Frontanyà

## Comtat de Berga



○ Cap-lòc de Comtat

✚ Glèises e monastèris

Orange box: Domenis deth comtat en temps d'Oliba I eth 988 (prumèr comte de Berga, encara que supeditat ath comtat de Cerdanya)

Hatched box: Comtat de Cerdanya deth que Berga tostem ne depenec

Light orange box: Maximala expansió en incorporar-se ath comtat de Barcelona (1117)

Green box: Termièra damb er islam er an 1000

1. Sant Laurenç prop Bagà
2. Santa Maria de Lillet
3. Sant Jaume de Frontanya
4. Sant Vicenç de Rus
5. Sant Sadurn de Rotgers
6. Sant Quirze de Pedret
7. Sant Vicenç d'Obiols

6. De Sant Jaume de Frontanya a Borredà (Sant Sadurn de Rotgers)
7. De Borredà a Cercs (Sant Quirze de Pedret)
8. De Cercs a Avia (Sant Vicenç d'Obiols)

Era istòria: Guillem, eth vescomte trobador

Eth comtat de Berga ei eth resultat, a mejans deth sègle x, dera prolongacion deth comtat de Cerdanya. En un inici, eth nuclèu territorial d'aguest comtat comprenie es vals de Lillet, Bastareny e Gósol, mès er auanç des conquestes ath long deth sègle xi ne permetec era expansió ath long dera conca der arriu Llobregat. A traucs d'un estret corredor, coneishut coma mèrca de Berga, es ses termièras arribauen enquia Cervera e Tàrrega.



Miniatura romanica ena qué apareish representat Guillem de Berguedà en tot conversar damb dues dames

Dempús dera sua neishença, eth comtat de Berga siguec estretaments restacat ath comtat de Cerdanya. A compdar deth 1109 aguest comtat demorèc definitiuaments junhut ath patrimòni des comtes de Cerdanya. D'entre es membres deth linhatge berguedan destaquèc eth hilh primogenit deth vescomte Guillem I, Guillem de Berguedà, personatge inquiet, impetuós e violent. Ara mòrt deth sòn pair, entre 1183 e 1187, Guillem eretèc un fèu damb vastes

possessions en comtat de Berga. Se desconeish, mès, s'arribèc a ostentar eth títol de vescomte, donques que cap document ac explicite. Damb tot, e maugrat eth sòn esperit bellicós, Guillem de Berguedà tanben dediquèc part dera sua vida a cultivar era poesia trobadoresca. En aguest aspècte amièc a tèrme ua intensa produccion literària damb òbres d'ua grana pulcritud formau. Guillem de Berguedà moric eth 1196, sense hilhs que l'auessen suberviscut. Eth vescomtat siguec venut eth 1199 ath rei Pere I. Damb aquera venta se metie fin ath linhatge des vescomtes de Berguedà.

### Punts destacadi deth comtat de Berga

En marc der esplendid espaci naturau deth Pedraforca, Maçaners e Gósol son es punts de visita obligada d'aguesta etapa dera rota. Entà anar dera Cerdanya tath Berguedà i a diuèrses opcions. Era mès rapida passe peth tunèl deth Cadí a trauès dera C-16, carretèra qu'amie a Bagà e Guardiola de Berguedà. Damb tot, se de Das se pren era carretèra GI-400 e seguidaments era BV-4031, s'anarà dirèctaments tà Castellar de n'Hug, en tot passar peth còth dera Creueta, e la Pobla de Lillet. Era carretèra a trams damb fòrça corbes mès eth paisatge de montanha que se contemple vau era pena.

### Sant Vicenç de Rus (Castellar de n'Hug)

En un entorn naturau tipic de montanha mejana s'auce era glèisa de Sant Vicenç de Rus. Era bastissa actuau, deth sègle XII, ei importanta pera sua decoracion murau. Se i pòden contemplar ua sèria de pentures gotiques, originaus, e d'agues de romaniques, que son reproduccions, donques qu'es vertadères, descorbides eth 1985, s'exposen en MNAC. Tanben se recomane ua visita as hònts deth Llobregat, origina espectaculara d'aguest istoric arriu.

### Santa Maria de Lillet (la Pobla de Lillet)

Era canonica de Santa Maria de Lillet ei entornejada d'un paisatge ben montanhós. Cride era atencion era perfectà conservacion des dependències monacaus, plaçades ath torn deth claustre. Coma

## Comtat de Cerdanya: Origina deth linhatge comtau



Llívia, era romana Iulia Libica, siguec un des nuclèus originaris deth linhatge comtau.

Ath long deth sègle ix, es comtats d'Urgell e Cerdanya auien estat amassadi en un de solet. Eth despartiment der eretatge de Guifré eth Pilós auec coma conseqüència era sua separacion. Atau, en sègle xi, eth comtat de Cerdanya siguec anexionat ara casa comtau de Barcelona. Eth còth de Pimorent, eth principau punt estrategic deth comtat, siguec origina de mès d'ua luta entre es comtes que volien apropria-se-lo.

Dempús deth 1659, era Alta Cerdanya rèste jos era administracion francesa, resultat deth Tractat des Pirenèus peth quau Catalonha e Espanha perdien a favor dera corona francesa, ath delà d'aguesta part dera Cerdanya, eth Rosselló, eth Conflent, eth Capcir e eth Vallespir. Tres carretèrs principaus crotzen era actuau comarca ceretana: era N-260, d'èst a oèst; era N-152, per extrèm orientau, e era C-16, en sens nòrd-sud. A trauès d'eres s'arribe a totes es sues poblacions, entornejades d'ua diuersitat e beutat paisatgistica indobtabla: des prats aupins as bòsqui sosmediterraneus, entre fòrça d'audi. Era Cerdanya ei un contrast constant entre era plana, adaiuada peth Segre, arriu qu'a coesionat eth comtat, e es nautes crestes que l'entornegen, fòrça d'eres que s'apròpen as 3.000 mètres d'auçada.

Eth romanic dera Cerdanya non a granes òbres monumentaus, ath contrari, es glèises medievas ceretanes son de dimensions redusides mès, damb eth scenari naturau que les entornege, devien lòcs d'ua gran beutat. Era anciana canonica de Santa Maria de Talló, entre Isòvol e Bellver de Cerdanya, o era glèisa parroquiau de Sant Pere d'Alp ne son bèri uns des exemples mès destacadi.

CAT PUIGCERDÀ (CENTRE D'ACUELHUDA TORISTICA)

Pic de l'Eina cantona N-152

17520 PUIGCERDÀ



complement, ara actua glèisa parroquiau eth visitant pòt veir ua talha d'un crist en majestat. Pendent era estada en La Pobla de Lillet, es amants dera natura e eth Modernisme non pòden perdre-se era òbra de Gaudí enes Jardins Artigas, magnifica barreja entre arquitectura e paisatge.

Sant Laurenç prop Bagà (Guardiola de Berguedà)

De La Pobla de Lillet, en tot seguir eth cors der arriu Llobregat, era carretèra B-402 amie enquia Guardiola de Berguedà, poblacion que, sègles tà darrèr, siguec jos eth domeni deth comtat de Cerdanya. Recentaments restaurada, era glèisa der ancian monastèri de Sant Laurenç prop Bagà s'auce sus ua cripta qu'a es sues madeishes proporcions. Era situacion de Sant Laurenç, deth tot estrategica, permet gaudir d'ues magnifiques vistes sus es vals deth Bastareny e deth Llobregat, vielhes rotes que trauessauen es Pirenèus. Vau era pena apropar-se enquia Bagà, pòble que consèrve un nuclèu ancian de gran interès, que siguec sedença dera istorica baronia de Pinós.

Visita ath Pedraforca, era montanha magica

De Guardiola de Berguedà, a trauès dera B-400, s'arribe a Maçaners e Saldes, a tocar deth marge de çò qu'ei eth Parc Naturau deth Cadí-Moixeró. D'aguestes dues localitats se pòt admirar era vista mès coneishuda deth legendari Pedraforca, d'estranya forma.

En Maçaners se tròbe eth Burèu de Torisme deth Massís deth Pedraforca, a on, ath delà d'informacion sus totes es activitats que se i pòden amiar a tèrme, i a ua exposicion interpretativa sus era formacion, era fauna e era flòra de Saldes, municipi que se tròbe laguens eth Maçaners. De Saldes, era carretèra mos pòrte a Gósol en tot entorejar eth massís pera part de mieijorn.

Visita ara vila vielha de Gósol: catars e trobadors

A ponent deth massís deth Pedraforca e laguens eth Parc Naturau deth Cadí-Moixeró, apareish eth poblet pirenenc de Gósol. Ath costat madeish dera poblacion, acimelades naut d'un pujau, se consèrven es rèstes der ancian castèth d'epòca comtau e era glèisa de Santa Maria. Era vila de Gósol, famosa sègles mès tard pera estada que i hec Picasso damb era sua companha Fernande Olivier, ei estretaments restacada ath Camin dels Bons Homes. Era origina d'aguest nòm se tròbe en eth hèt que pendent es sègles XIII e XIV eth comtat de Berga devenguec un territòri de pas entàs catars que, ara recèrca de tèrres mès segures, hugien dera persecucion ara qu'èren sometudi en Occitània.



Interior deth Palai des Barons de Pinós, ena vila de Bagà

## D'alti punts d'interès deth comtat

Entà completar eth recorregut, se recomane era visita a bèra ua des glèises romaniques visitables plaçades ath long deth territòri der ancian comtat de Berga.

### Sant Quirze de Pedret (Cercs)

De Guardiola de Berguedà se pren era C-16 entà Cercs, municipi en quau s'auce Sant Quirze de Pedret, extraordinari exemple deth romanic catalan. Era bastissa siguec bastida a tocar der arriu Llobregat entre es sègles ix e x ei a díder, laguens eth periòde preromanic, se ben a bèri elements romanics. Laguens era glèisa se reproduís era òbra d'un des pòqui artistes romanics damb sagèth pròpri: eth mèstre de Pedret. Es pintures des absides se tròben repartides entre eth Musèu Diocesan de Solsona e eth MNAC. Era estada pendent es hèstes de Còrpus supause ua visita obligada ara vesia Berga, scenari dera Patum, celebracion declarada patrimòni mondiau pera Unesco.

### Sant Sadurní de Rotgers (Borredà)

De Cercs se crotze eth barratge dera Baells e, a trauès dera carretèra C-26, s'arribe a Borredà, a miei camin entre Berga e Ripoll. Era glèisa de Sant Sadurní de Rotgers a er insolit detalh de portar eth nòm deth sòn fondador. Ja en sègle ix i auie un endret nomentat palai Rodegari, restacat ath monastèri de Ripoll, que dèc nòm ath lòc. Era glèisa qu'aué se pòt visitar ei deth sègle xii. Eth frontau d'autar ei ua còpia; er originau, damb era narracion dera vida de sant Sadurní, bisbe de Tolosa, se consèrve en Musèu Episcopau de Vic. De pas per Borredà, se pòt visitar es gorgs e es cascades dera riera de Merlés.

### Sant Jaume de Frontanyà

De Borredà partís era carretèra BV-4656 que, a trauès deth colhet de Marcians, amie a Sant Jaume de Frontanyà, ena termièra damb eth Ripollès. Era glèisa de Sant Jaume ei era unica rèsta d'un ancian monastèri. Es sòns absides, de teishum perfècte e proporcionat, li autregen un lòc considerable laguens era istòria der art romanic catalan e europèu. Ena tardor, es tèrres de Sant Jaume aumplissen de gòi as caçaires de misharnons damb ua grana varietat d'espècies. Ena epòca iuernau, d'auta banda, ei facil veder-i era famosa «Edelweis» o «flor de nhèu».

### Sant Vicenç d'Obiols (Avià)

Ua auta opcion de Cercs ei anar en direccion totauments opausada, pera C-26, entara ciutat de Berga. D'aquiu, pera madeisha carretèra, se seguís enquia Avià, municipi laguens era gran planissa coneishuda coma Baix Berguedà. Fondada abans

deth 888 dessús d'ua plataforma roquera sus er arriu Llobregat, era glèisa de Sant Vicenç d'Obiols ei un bon exemple d'arquitectura romanica deth sègle x. En interior, es arcs an forma de herradura. Es catacions an descorbit quaranta cavòts antropomòrfes talhadi ena arròca apertenenta a ua anciana necropòli.



Glèisa de Sant Jaume de Frontanyà,  
anciana sedença d'ua petita comunitat  
de canonges agustinians

## Informacion practica

### MASSÍS DETH PEDRAFORCA

BURÈU DE TORISME DETH MASSÍS DETH  
PEDRAFORCA

Pl. Pedraforca, s/n  
08697 Saldes  
Tel.: 938 258 046  
[www.saldes.cat](http://www.saldes.cat)

### GÓSOL

BURÈU DE TORISME DE GÓSOL  
C/ del Conseller Agustí Carol i  
Foix, s/n  
25716 Gósol  
Tel.: 973 370 016  
[www.gosol.cat](http://www.gosol.cat)

### BAGÀ

CENTRE D'INTERPRETACION DETH CATARISME  
Pujada Palau, 7  
Tel.: 938 244 862  
[www.viladebaga.org](http://www.viladebaga.org)

### SANT LAURENÇ PROP BAGÀ

Dinamització del Patrimoni, SL  
Tel.: 608 222 525  
[www.dinapat.com](http://www.dinapat.com)

### SANTA MARIA DE LILLET

BURÈU DE TORISME DE LA POBLA DE LILLET  
Parc Xesco Boix, s/n  
08696 La Pobla de Lillet  
Tel.: 938 236 146  
[www.poblalillet.cat](http://www.poblalillet.cat)

### SANT VICENÇ DE RUS

(Castellar de n'Hug)  
Dinamització del Patrimoni, SL  
Tel.: 608 222 525  
[www.dinapat.com](http://www.dinapat.com)

### BURÈU DE TORISME DE

CASTELLAR DE N'HUG  
Plaça de l'Ajuntament  
08696 Castellar de n'Hug  
Tel.: 938 257 097  
[www.castellar.diba.es](http://www.castellar.diba.es)

### SANT JAUME DE FRONTANYÀ

Ajuntament de Sant Jaume de  
Frontanyà  
Plaça de l'Ajuntament, s/n  
08619 Sant Jaume de  
Frontanyà  
Tel.: 938 239 194  
[www.santjaumedefrontanya.net](http://www.santjaumedefrontanya.net)

### SANT SADURNÍ DE ROTGERS (Borredà)

Dinamització del Patrimoni, SL  
Tel.: 608 222 525  
[www.dinapat.com](http://www.dinapat.com)

### SANT QUIRZE DE PEDRET

(Cercs)  
Dinamització del Patrimoni, SL  
Tel.: 608 222 525  
[www.dinapat.com](http://www.dinapat.com)

### SANT VICENÇ D'OBIOLS

(Avià)  
Dinamització del Patrimoni, SL  
Tel.: 608 222 525  
[www.dinapat.com](http://www.dinapat.com)

# Comtat d'Urgelh: entre eretges e sants

Er establiment dera sedença episcopau ena Seu d'Urgell a propiciat qu'era istòria d'aguest territòri pireneic sigue restacada as prelatz qu'an portat era mitra deth bisbat.

## Er itinerari recomanat

Ei ena Seu d'Urgell a on se concentren es principaus punts patrimonius d'aguest comtat. A partir d'aquí se pòt viatjar entath sud enquiath pòble d'Organyà. Es amants dera natura trobaràn ath torn dera Seu centenats de rotes peth Parc Naturau deth Cadí-Moixeró.

### 1. Dera Seu d'Urgell a Organyà

#### Era istòria: sant Ermengol d'Urgell

Eth domeni musulman sus es territòris qu'auien de conformar eth futur comtat d'Urgell non representèc cap trencadura damb er orde visigòtic establít enes sègles anteriors. En aguest contèxt, damb er airau encara jos contraròtle arab, er an 781 arribèc ara sedença episcopau d'Urgell Fèlix, fervent defensor der adopcionisme, que defenie qu'en Jesucrist sonque existie era natura divina; era condicion umana li corresponie sonque per adopcion. Enes concilis de Ratisbona (792) e Frankfurt (794), er adopcionisme siguec condemnat coma eretic, e donques eth 799 Fèlix siguec escartat deth sòn cargue. Sant Ermengol siguec bisbe d'Urgell entre eth 1010 e eth 1035. Eth prelat a tostemp estat arrebrebat pera instauracion dera canonica de Santa Maria d'Urgell e per auer promoigut era edificacion dera prumèra catedrala romanica. D'auta banda, sant Ot, hilh des comtes deth Pallars Artau e Llúcia dera Mèrca, siguec un bisbe dedicat as òbres de bastiment. Pendent eth sòn pontificat, entre eth 1095 e eth 1122, rehec era catedrala dera Seu e consagrèc era glèisa de Guissona. Sant Ot establic en Urgell, ath delà, era patz e trèva de Diu.

#### Punts destacadi deth comtat d'Urgell

Visita ath conjunt monumentau dera catedrala dera Seu d'Urgell

De Gósol ara Seu d'Urgell se i pòt anar pera carretèra LV-4008, en tot costejar bona part

Aumenatge deth bisbe sant Ermengol a Guifré II, representat en

Liber Feudorum Ceritaniem



## Comtat d'Urgell



deth costat occidentau deth Parc Naturau deth Cadí-Moixeró. Dempús de Cerc, s'entre en ua plana, se crotze er arriu Segre e s'arriba ath cap-lòc de l'Alt Urgell. Dues des carretères principaus que pòrten entad aquest cap-lòc son era N-260, procedenta de tèrres ceretanes, e era C-14, der Urgell.

Era visita ara catedrala d'Urgell e ath Musèu Diocesan dera Seu centre era atencion d'aquesta etapa. Santa Maria d'Urgell, datada deth sègle XII, ei era unica catedrala romanica de Catalonha que se consèrve. Ei compausada pes capèles de Santa Eulàlia, Sant Francesc d'Assís, Sant Miquel e eth claustre.

Eth Musèu Diocesan, plaçat ena anciana casa deth deganat, a tocar deth claustre catedralici, consèrve diuèrses pèces

extraordinàries. Cau destacar-ne es que son restacades a sant Ermengol, com ara era sua capa.



Claustre dera catedrala de  
Santa Maria d'Urgell

### Punts d'interès deth comtat

Cau destacar Organyà, a on se trobèren es coneishudes Omilies d'Organyà. Dera Seu d'Urgell cau préner era carretèra C-14 en direccion entà Còth de Nargó e, en tot seguir er arriu Segre, s'arribe a Organyà. Eth sòn centre ancian ei un des melhors conservadi der Alt Urgell.

### Organyà

Era canonica de Santa Maria siguec bastida entre es darrerries deth sègle x e er inici deth sègle xi.

Dera primitiva glèisa romanica se consèrve era absida e era portada, decorada damb interessanti motius escultorics. Mès eth pòble d'Organyà ei coneishut pes omilies trobades eth 1904 e que son eth tèxte escrit en catalan mès vast e ancian que se coneish. Datades d'entre era fin deth sègle xii e inicis deth xiii, se'n pòden contemplar ues reproduccions en centre d'interpretacion deth madeish nòm; es originaus se consèrven ena Bibliotèca de Catalonha.

## Informacion practica

### ALT URGELL

TORISME ALT URGELL  
Passeig de Joan Brudieu, 15  
25700 La Seu d'Urgell  
Tel.: 973 353 112 /  
902 154 715  
[www.ccau.cat](http://www.ccau.cat)

### ARRIBADA ARA SEU D'URGELL

La Seu d'Urgell a un gran parcatge ena plaça Doctor Peiró, darrèr era catedrala.

TORISME DE LA SEU  
Av. de les Valls d'Andorra, 33  
25700 La Seu d'Urgell  
Tel.: 973 351 511  
[www.turismeseu.com](http://www.turismeseu.com)

### MUSÈU DIOCESAN DE LA SEU D'URGELL

Plaça del Deganat, s/n  
25700 La Seu d'Urgell  
Tel.: 973 353 242 / 973 350 054  
[www.museudiocesaurgell.org](http://www.museudiocesaurgell.org)

### ORGANYÀ

BUREU DE TORISME D'ORGANYÀ  
Plaça de les Homilies, s/n  
25794 Organyà  
Tel.: 973 382 002  
[www.organya.ddl.net](http://www.organya.ddl.net)

ERA PATZ E ERA TRÈVA DE DIU  
Ajuntament de Coll de Nargó  
Pl. de l'Ajuntament, 1  
25793 Coll de Nargó  
Tel. 973 383 048  
[www.collnargo.com](http://www.collnargo.com)

## Comtat de Pallars Sobirà: romanic entre montanhes

Era orografia abrupta deth Pallars Sobirà acuelh mòstres notables dera arquitectura religiosa romànica. Ena absida centrau dera glèisa de Sant Pere del Burgal, es fresqui representen ua figura femenina qu'òm identifique damb era comtessa Llúcia dera Mèrca, personatge destacat dera Catalonha comtau.



Glèisa de Sant Pere del Burgal

### Er itinerari recomanat

Era visita ar Ecomusèu des Vals d'Àneu, en Esterri d'Àneu, ei eth punt de partida mès convenient entà emprèner era rota pes diüerses glèises. Se deisharà entara fin, de camin a Sort, Sant Pere del Burgal, de visita imprescindible entàs apassionadi deth romanic e cornèr que met punt e fin ar itinerari.

1. De Sort ara Guingueta d'Àneu
2. Dera Guingueta d'Àneu ath Alt Àneu

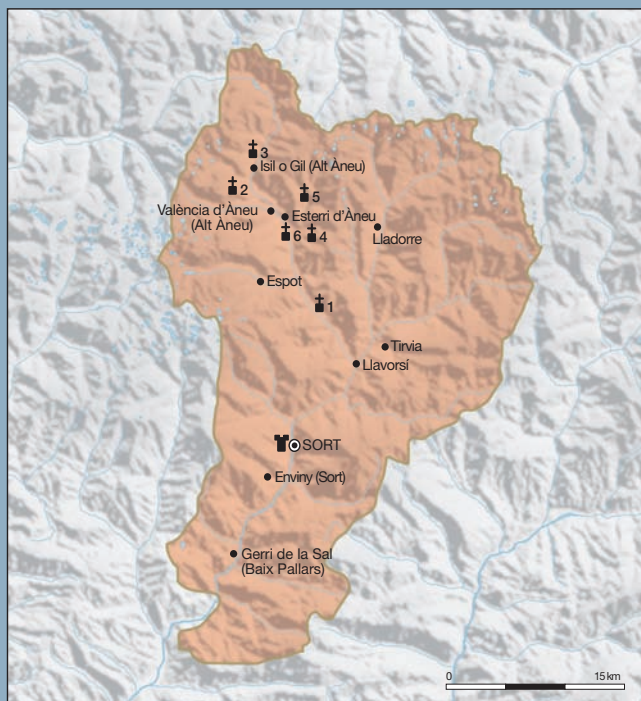
### Era istòria: Llúcia dera Mèrca

Eth comtat deth Pallars Sobirà se formèc er an 1011 en escindir-se eth comtat de Pallars en dus: eth Sobirà e eth Jussà. D'ascendència occitana, Llúcia dera Mèrca devenguec senhora d'aguest nau comtat en contractar matrimòni damb Artau I. Aguesta aliança culminaue era estrategia deth comte Ramon Berenguer I de Barcelona entà pr'amor d'assegurar-se era complicitat des comtats catalans. Damb era mòrt deth comte Artau I, er an 1081, Llúcia assumic eth govèrn deth comtat amassa damb un des sòns hilhs, Artau II. Era participacion activa d'ua hemna en govèrn non ei pas un cas isolat ne insolit, mès qu'ei comparable ath ròtle que desvolopèren era sua madeisha fraia Almodis e era comtessa Ermessenda de Carcassona.

### Punts destacadi deth comtat de Pallars Sobirà

Es Vals d'Àneu aufrissen ua riquesa patrimoniau de gran valor arquitectonica inserida en un entorn paisatgistic excepcional. Er itinerari includís era visita a Sort e, entà qui ne volgue mès, poblets coma Vilamur o Soriguera lo transportaràn ath Pirenèu mès ancestrau.

## Comtat de Pallars Sobirà



- Cap-lòc de comtat
- ✚ Glèises e monastèris
- 🏰 Castèth

Domenis deth comtat  
En moment dera sua creacion (sègle IX)

1. Sant Pere del Burgal
2. Sant Pere de Sorpe
3. Sant Joan d'Isil
4. Sant Martí d'Escalarre
5. Sant Julià d'Unarre
6. Santa Maria d'Àneu

### Castèth de Sort

Entà arribar ath cap-lòc deth Pallars Sobirà, Sort, dera Seu d'Urgell cau seguir era carretèra N-260, en tot passar peth pòrt deth Cantó; un relèu accidentat e boscós qu'ei era constanta deth viatge. Sort, encaishada entre es vessants des montanhes que l'entornegen, ei dividida pes aigües dera Noguera Pallaresa. Eth centre istoric dera vila ei presidit pes rèstes deth castèth, tanben dit des comtes de Palhars, convertides en plaça publica. Encara se pòt veir un sector d'òbra medievau des sègles XI e XII, damb un portau adovelat, un ample mur damb hiestraus gotics deth sègle XV e dues tors redones romaniques. A banda deth paisatge, Sort aufrís centenats d'activitats entà qui decidís visitar-la, sustot es espòrts aquatics d'aventura pera Noguera Pallaresa, era descenuda de barrancs o es rotes a shivau.



## Es hemnes dera noblesa

Es drets e era capacitat d'accion dera que gaudien es hemnes de classa nauta en Catalonha, tant ena vida social e domestica coma en terren politic, sigueren possibles mercès ara tradicion juridica ispanovisigotica, ben diferenta dera legislacion carolingia. Atau, se comprenen abituds coma er usufructe des bens deth marit defunt per part des veudes, eth despartiment equitatiu der eretatge pairau entre es hilhs independentaments deth sòn sèxe e era assignacion dera detau part des bens deth marit ara sua hemna ras deth matrimòni.

Exposicion «Ug Roger III, montanhas eth rebellion» (Sort)  
Transportada deth Musèu d'Istòria de Catalonha ath Burèu de Torisme de Sort, aguesta exposicion diboishe eth panorama des darrerries deth sègle XIV. Damb era istòria d'Ug Roger III, darrèr comte deth Palhars, coma hiu narratiu, se mos transmet era forma de vida d'aquera epòca e era decadéncia ara qu'eth modèl feudau auie arribat enes darrèri sègles dera edat mejana.

Sant Pere del Burgal (La Guingueta d'Àneu)

De Sort, a trauc dera carretèra C-13, s'arribe enquia Esterri d'Àneu. Pòc abans d'arribar-i, en extrèm deth barratge dera Torrassa, trobam era Guingueta d'Àneu. De camin, ei recomanable arturar-se ena vila barrada o emmuralhada d'Escaló.

La Guingueta d'Àneu ei un municipi ric en aigües, en prats de nauta montanha e tanben en arquitectura anciana. Er ancian monastèri de Sant Pere del Burgal n'ei un bon exemple. Es prumèras notícies d'aguest monastèri se remontan ath sègle IX, encara qu'era bastissa actuau se lheuèc en sègle XI. Era excepcionalitat dera glèisa, aué en roeines, qu'ei en hèt que presente es absides contraposades, tres ena cabecèra e ua as pès dera nau centrau, hèt deth tot inabitau enes temples romantics. Exemple dera estreta vinculacion deth monastèri damb era casa comtau palharsa ei era imatge dera comtessa Llúcia dera Mèrca representada en fresc dera absida centrau. Er originau se consèrve actualaments en MNAC.

Santa Maria d'Àneu (La Guingueta d'Àneu)

Aguesta glèisa, deth sègle XI, constituís era unica rèsta que s'a conservat dera canonica de Santa Maria d'Àneu. Deth temple destaque era gran absida centrau: es pentures que la decoraven, aué en MNAC, constituïssen, amassa damb es de Sant Climent de Taüll, un exemple unic laguens era pintura romanica, tant pera sua originalitat tematica coma pera sua composicion, fresca e



Detalh des pentures dera absida dera glèisa de  
Santa Maria d'Àneu

liura, que permet encuedar-se dera faussa rigidesa dera pintura romanica.

### Sant Pere de Sorpe (Alt Àneu)

Dera Guingueta, en tot pujar pera C-13 e passat Esterrí d'Àneu, s'arribe ath Alt Àneu, a on es amants dera natura pòden gaudir dera «Mata de València», damb un des bòsqui d'auets mèns grani des Pirenèus. Eth temple romanic de Sant Pere de Sorpe presente un interior de tres naus. En autar major, eth retaule reneishentista ei presidit per ua talha romanica de sant Pere. Es pentures muraus, datades deth sègle XII, se consèrven en MNAC. D'aqui, se recomane ua excursion ath Parc Naturau der Alt Pirineu, zòna protegida peth sòn naut interès naturau.

## Informacion practica

### ARRIBADA AS GLÈISES ROMANIQUES

Totes es glèises que se visiten an abilitat un petit espaci entà parcar. En cas de Sant Pere del Burgal i a ues vint minutes caminant a compdar d'a on se dèishe eth coche e donques se recomane un cauçat avient. Era visita as diferents glèises dera val que se gerís der Ecomusèu des Vals d'Àneu.

### CASA GASSIA. ECOMUSÈU DES VALS D'ÀNEU

C/ del Camp, 22-24  
25580 Esterrí d'Àneu  
Tel.: 973 626 436  
[www.ecomuseu.com](http://www.ecomuseu.com)

### BURÈU DE TORISME D'ESTERRI D'ÀNEU

c/ Mayor, 40 bis  
25580 Esterrí d'Àneu  
Tel.: 973 626 345  
[www.esterrianeue.cat](http://www.esterrianeue.cat)

### SANT PERE DEL BURGAL

25596 Escaló  
La Guingueta d'Àneu  
Tel.: 973 626 436  
[www.ecomuseu.com](http://www.ecomuseu.com)

### SANTA MARIA D'ÀNEU

25588 Escalarre  
La Guingueta d'Àneu  
Tel.: 973 626 436  
[www.ecomuseu.com](http://www.ecomuseu.com)

### SANT PERE DE SORPE

25587 Sorpe  
Alt Àneu  
Tel.: 973 626 436  
[www.ecomuseu.com](http://www.ecomuseu.com)

### CASTÈTH DE SORT

25560 Sort  
Tel.: Ajuntament:  
973 620 010  
[www.sort.cat](http://www.sort.cat)

### EXPOSICION «UG ROGER III, MONTANHES EN REBELLION»

BUREU COMARCAU DE TORISME DETH  
PALLARS SOBIRÀ  
25560 Sort  
Camí de la Cabanera, s/n  
Tel.: 973 621 002  
[www.pallarssobira.info](http://www.pallarssobira.info)

## Tèrres d'Aran: era «Querimònia»

Dera Guingueta d'Àneu o es Vals d'Àneu s'entre ara Val d'Aran pera carretèra deth Pòrt dera Bonaigua que, per dessús es 2.000 mètres, ei ua des mèns nautes deth Principat. Aguest a estat tradicionauments eth pas qu'a junhut aquestes tèrres damb era rèsta de Catalonha. Dera ermita dera Mair de Diu des Ares se devise ua des panoramiques mèns polides des Pirenèus.

Era comarca de nauta montanha dera Val d'Aran, ua val atlantica, non a arren a veir damb era rèsta de vals pirenenques catalanes. Era Garona ei eth cors fluviau que forme er èish dera val, a banda dera Noguera Palharsa e era Noguera Ribagorçana, dus afluents deth Segre. Era Val d'Aran auie hèt part deth comtat medievau de Comenge, mèns en sègle XII s'integrèc ena Casa de Barcelona. Eth 1283, mèns, es tropes franceses conquisten era Val e la possedissen enquia ben entrat eth següent sègle. Eth 1313 se tornèc eth domeni d'aguestes tèrres a Jaume II. En arregaïment, aqueth madeish an, eth monarca catalan concedís as aranesi eth privilègi dera «Querimònia», carta magna que, entre d'auti, estipulaue importants exempcions economicas.

Es pòbles dera Val d'Aran consèrven testimònis en pèira deth sòn passat medievau. Entre Vielha e Mijaran e Arties, per exemple, se se seguís eth recorregut que mèrque era C-28, apareishen pòbles damb un legat artistic dera edat mejana, tant civiu coma religiós, digne d'èster visitat: Betren, damb era glèisa de Sant Estèue; Escunhau, damb era glèisa de Sant Pèir (s. XII); Casarilh, damb era talha d'un Crist romaníc (s. XII-XIII), o Arties, damb era glèisa de Santa Maria (s. XII-XIII), damb bères decoracions en interior. Deth conjunt monumentau de Salardú cau destacar eth Crist romaníc (s. XIII) que se venère ena glèisa de Sant Andreu.

Entre Vielha e Mijaran e Bossòst vau era pena visitar Gausac, Casau, Vilac, Betlan, Aubèrt, Montcorbau o Arròs, entre d'auti, toti eri damb elements d'epòca romanica. Pera sua part, Vielha, ara esquèrra dera Garona, consèrve en sòn nuclèu ancian bèri testimònis deth sòn passat medievau, coma era parroquiua de Sant Miquèu, deth sègle XII, glèisa deth castèth deth lòc, auè desapareishut, damb precioses òbres d'art en sòn interior. Entà arribar ara Ribagorça cau traessar eth tunèl de Vielha. Ara gessuda dera boca sud se pòden observar es bastisses der ancian Espitau de Vielha, fondat en sègle XII. Ací i trobèren acuèlh es pedons e pelegrins que traussèren eth fòrça perilhós pòrt de Vielha, un des mèns nauti deth Pirenèu.

### Informacion practica

VIELHA  
MUSÈU DERA VAL D'ARAN  
c/Major 26

Tel.: 973 641 815 de resèrva  
entà visitar er Ecomusèu Çò de  
Joanchiquet, en Vilamòs

## Comtat de Ribagorça: era lutz des imatges



Es glèises romaniques dera Val de Boí constituïssen ua des valors artistiques mès importantes de Catalonha. Aguest conjunt romanic siguec declarat patrimòni mondiau pera UNESCO er an 2000.

Part posteriora dera glèisa de  
Sant Quirc de Durro

### Er itinerari recomanat

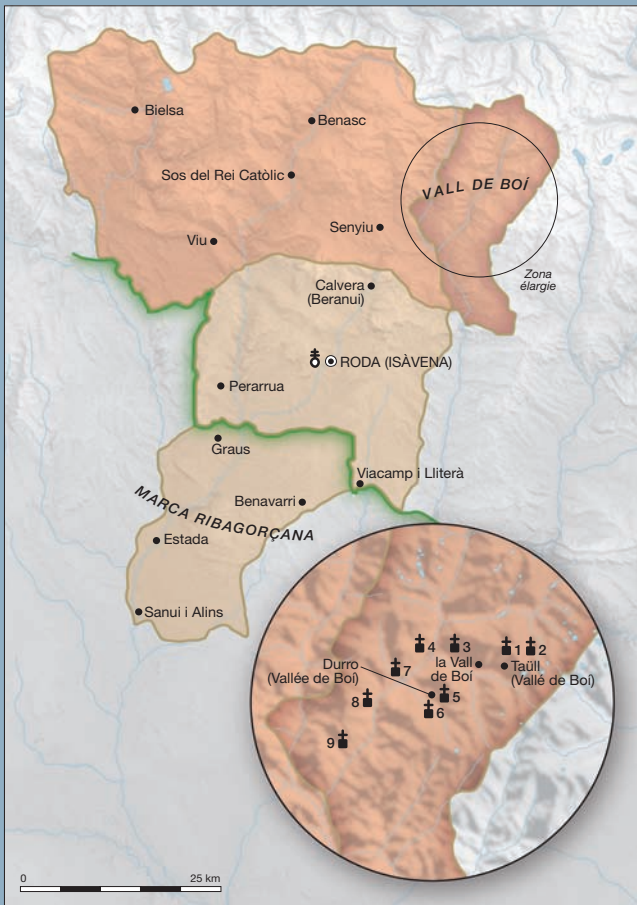
Es glèises dera Val de Boí se tròben despartides pes petiti nuclèus de poblacion de Barruera. Se recomane partir d'Erill la Vall, a on se place eth Centre d'Interpretacion deth Romanic, e emprèner posterioraments eth recorregut pes bordalats a on s'aucen es glèises. Se pòt profitar era escadença entà gaudir deth Parc Nacionau d'Aigüestortes e Estanh de Sant Maurici; era Casa deth Parc se tròbe en nuclèu pròplèu de Boí.

#### 1. D'Erill la Vall ath Pont de Suert

Era istòria: es Erill, comtes mecenes

Eth comtat de Ribagorça nèish a compdar deth 920, un còp desmembrat er ancian comtat de Pallars-Ribagorça, qu'includie, ath delà dera Ribagorça, es vesins Pallars Jussà e Pallars Sobirà. Originàriaments laguens deth comtat de Ribagorça, era Val de Boí siguec objècte de disputes entre es comtats palharesi. Totun, pendent es sègles XI e XII se desvolopèc ua incessanta activitat constructiva laguens era estetica deth romanic lombard. Es circumstàncies qu'expliquen aguesta prolífica produccion arquitectonica se tròben en

## Comtat de Ribagorça



- Cap-lòc de comtat
- ⦿ Sedença episcopau
- ✙ Glèises e monastèris

## Domenis deth comtat

- En moment dera sua creacion (sègle IX)
- Expansion maximala (segles X-XII)
- Cession ath comtat de Pallars (1025)
- Termièra damb er islam en l'an 1000

1. Sant Climent de Taüll
2. Santa Maria de Taüll
3. Sant Joan de Boi
4. Santa Eulàlia d'Erill la Vall
5. La Nativitat de Durro
6. Sant Quirc de Durro
7. Sant Feliu de Barruera
8. Santa Maria de Cardet
9. L'Assumpció de Còl

contèxte deth desvolopament e era possada des senhors d'Erill, en un moment de consolidacion deth procès feudau.

A compdar des darreries deth sègle XI e er inici deth XII, es senhors d'Erill participèren enes campanhes de reconquista d'Alfons eth Batalhèr, rei d'Aragon. Es butins obtengudi en aguestes expedicions



Frontau d'altar de Durro, a on se representen es martiris patidi per sant Quirc e era sua mair. MNAC, Barcelona

les proporcionèren recorsi suficients entà emprèner eth bastiment des glèises dera Val de Boí.

## Punts destacadi deth comtat de Ribagorça

Dirigides pera glèisa de Sant Climent de Taüll, es glèises dera Val de Boí representen eth màger exponent deth romaníc en Catalonha. Deisham era Val d'Aran peth tunèl de Vielha, òbra d'excepcionau envergadura inaugurada eth 1948 e qu'evite qu'aguesta comarca demore incomunicada damb era rèsta dera Peninsula es mesi iuernaus. A trauès dera carretèra N-230, en tot seguir eth cors dera Noguera Ribagorçana, s'entre ara Alta Ribagorça. Ath sòn cap-lòc, Pont de Suert, s'arribe pera N-230, era carretèra entre Lhèida e Vielha. Abans d'arribar-i, ues vies segondàries, era L-500 e era L-501, mos calen laguens era Val de Boí.

## Centre d'Interpretacion deth Romanic dera Val de Boí

En Erill la Vall se tròbe eth Centre d'Interpretacion deth Romanic. Aquiu, un modèrne programa museografic balhe ath visitant es claus basiques entà comprèner era importància e era originalitat des glèises dera val. Totun ath enlà des sues glèises, era Val de Boí aufris infinitat d'atractius ath long der an: dera practica der esquí en iuèrn ath termalisme o senderisme en epòques de bonància. D'Erill la Vall era carretèra pòrte, ensús e enjós, entà Boí, Taüll e Durro, es diferents arturades d'aguesta part dera rota.

## Santa Eulàlia d'Erill la Vall

Ena glèisa de Santa Eulàlia, bastida entre es sègles XI e XII, se tròbe un des campanaus mès polidi dera val, ua esvelta tor de sies estatges d'auçada. Alinhat damb eth de Boí e eth de Taüll, aquest campanau complie era foncion de comunicacion e vigilància deth territòri. D'auta banda, er interior dera glèisa consèrve ua còpia deth grop escultoric deth Devarament dera Crotz, dividit er originau entre eth MNAC e eth Musèu Episcopau de Vic.

## Sant Joan de Boí

Sant Joan de Boí ei era glèisa que consèrve mès elements arquitectonics deth primèr moment constructiu dera Val de Boí, en sègle XI. Incluidit laguens er estil romanic lombard, eth temple a tres naus separades per colones e ua cubèrta de husta. Es murs, tant interiors coma exteriors, sigueren decorats damb pentures romaniques ath fresc, òbra deth nomenat mètstre de Boí. Bères ues se consèrven en MNAC e d'aves en Musèu Diocesan de Lhèida.

### Sant Climent de Taüll

Consagrada er an 1123 peth bisbe de Roda Barbastre, ei eth prototipe de glèisa romanica pirenenca. Era glèisa ei formada per tres naus separades per colones, un tirantatge de husta e tres absides decorades externaments damb arquacions lombardes. Der exterior destaque era nauta tor campanau. Eth Pantocràtor pintat ena absida centrau, de guardar inquisitiu, ei era imatge paradigmatica dera pintura romanica catalana. Era originau, òbra deth coneishut coma mèstre de Taüll, se consèrve en MNAC. Qui visite era glèisa en iuèrn li cau saber qu'ua pista engodronada que crotze eth plan dera ermita de Sant Quirc, amie enquiara estacion d'esquí de Boí-Taüll, ua des mès modèrnes e concurrudes deth país.



Sant Climent de Taüll, exemple paradigmatic dera arquitectura romanica pirenenca. Es fresqui originaus se consèrven en MNAC, Barcelona

### Santa Maria de Taüll

A pòqui mètres de Sant Climent, se lhèue era glèisa de Santa Maria de Taüll, damb tres naus capçades per sengles absides, decorades damb arquacions lombardes coma es autes glèises dera val. Es pintures muraus que decorauen er interior sigueren transportades ath MNAC. Ena absida principau se pintèc ua polida representacion dera Mair de Diu damb eth Mainatge, adoradi pes Reis d'Autan.

### Nativitat de Durro

Era glèisa dera Nativitat o de Santa Maria de Durro deuec èster bastida en ua data leugèraments mès tardiua qu'es autes. Ei un temple de proporcions notables. Se i entre per ua pòrta decorada damb capitèus trabalhadi damb figures d'animaus e elements vegetaus e sospesi per colones. A mejan deth mes junh, Durro celèbre ua des hèstes mès espectaculars des Pirenèus, era baishada des halhes, d'origina pagana.

### Sant Quirc de Durro

Maugrat era simplicitat arquitectonica que presente, eth marc privilegiat a on se place Sant Quirc, ena montanha de Durro, damb esplendides vistes sus era part baisha dera Val de Boí, li conferís un gran atractiu. Aguest emplaçament non ei cap aleatòri, mès que se tracte d'ua mèrca territoriau restacada ar espaci sociu trabalhath pera comunitat e ara tradicion d'origina pagana de córrer halhes.

### Sant Feliu de Barruera

Plaçada dehòra deth nuclèu ancian deth pòble de Barruera, coma ei freqüent ena majoria des glèises dera val, era glèisa parroquiau de Sant Feliu consèrve fòrça elements arquitectonics deth sègle XI. Eth campanau, mès austèr de linhas, a pòc a veir damb era rèsta des dera val. Barruera, maugrat eth sòn passat agricòla, aué ei un important centre d'espòrts e torisme de montanha. Ath marge esquèrra dera Noguera de Tor se recomane visitar eth plan de Salencar, ua des zònes umides mès importantes dera comarca.

### Santa Maria de Cardet

Era glèisa parroquiau de Santa Maria de Cardet, bastida entre es sègles XI e XII, se tròbe en extrèm deth pòble. Era absida a dues plantes que corbissen eth nivèu dera nau e dera cripta. En MNAC se consèrve un polit frontau procedent d'aguesta glèisa. Plan apròp, entà qui cerque tranquillitat, se tròbe eth barratge de Cardet, restanca qu'arrecep es aigües dera Noguera de Tor, damb polidi bòsqui de ribèra.

### Era Assumpcion de Coll

Dempús de Cardet, de camin entath Pont de Suert, mos arturam en Coll. Santa Maria dera Assumpcion de Coll ei un temple romaníc damb ues caracteristiques pròpies que lo diferèncien des autes glèises dera val. Consagrada er an 1110, era glèisa presente ua soleta nau corbida damb vòuta de canon e capçada per un absida. Cau destacar-ne era decoracion escultorica dera portada.

### El Pont de Suert

De Coll, contunham en tot des-hèr era carretèra L-500, en tot seguir era Noguera de Tor, e tornam ath Pont de Suert. Eth cap-lòc dera Alta Ribagorça, un horcadís de comunicacions d'ençà tempsi fòrça aluenhadi, consèrve un nuclèu istoric damb bèri testimonis deth sòn passat medievau: era plaça deth Mercadal, era plaça Major, eth palai Abacial e era glèisa Vielha, a on trobaram exposada era colleccion d'art sacre dera Ribagorça e un referent ath monastèri de Lavaix.

## Informacion practica

### ARRIBADA ARA VAL DE BOÍ

BURÈU DE TORISME DE BARRUERA

Passeig de Sant Feliu, 43

25527 Barruera

Tel.: 973 694 000

[www.vallboi.com](http://www.vallboi.com)

### CENTRE D'INTERPRETACION

DETH ROMANIC DERA

VAL DE BOÍ

C/ del Batalló, 5

25528 Erill la Vall

Tel.: 973 696 715

[www.centreromanic.com](http://www.centreromanic.com)



## Comtat de Pallars Jussà: es senhors dera montagna



Enes tèrres der ancian comtat de Pallars Jussà, dempús de crotzar eth congòst de Collegats, era Noguera Pallaresa pèrd, ara longa d'uns pòqui quilomètres, era sua bravesa montanhuda e deven un arriu tranquil e doç. Es sèrres deth Montsec, aué un paisatge afable, constituiren pendent es tempsi dera Catalonha comtau ua barrera naturau e ua defensa.

Eth castèth de Llordà ei un imponent bastiment deth s. xi que s'aluenhe deth model de castèth catalan

### Er itinerari recomanat

Se sonque se dispòse d'un dia se recomane eth castèth de Mur e era canonica vesia. Se se dispòse de mès temps se pòt hèr ua excursion ath castèth de Llordà o a ara glèisa de Santa Maria de Covet, e mès enlà, en tot crotzar eth Montsec, ath centre istoric d'Àger. Dera Alta Ribagòrça entram en Pallars Jussà a trauès dera N-260, er Èish Pirenenc. Deth Pont de Suert ara Pobla de Segur se seguís pera madeisha carretèra, peth pòrt de Viu de Llevata e eth còth dera Creu de Perves, en miei d'un paisatge supèrb. Dera Pobla de Segur a Tremp se contunhe pera C-13, en tot costejar eth barratge de Sant Antòni.

1. D'Isona e Conca Dellà (castèth de Llordà e Santa Maria de Covet) a Castèth de Mur
2. De Castèth de Mur a Àger

### Era istòria: Arnau Mir de Tost

Era istòria d'aguest territòri ei fòrtaments mercada pera figura d'Arnau Mir de Tost, vassal deth comte d'Urgell, responsable en

## Comtat de Pallars Jussà



- Cap-lòc de Comtat
- ✚ Glèises e monastèris
- ✚ Castèth

### Domenis deth comtat

- Origines deth comtat de Pallars (sègle IX)
- En moment dera paricion deth comtat (1011)
- Incorporacion deth comtat de Ribagorça (1025)
- Incorporacion deth comtat d'Urgell (1082)
- Termièra damb er islam er an 1000

1. Col·legiata de Santa Maria de Mur
2. Santa Maria de Covet
3. Col·legiata de Sant Pere
4. Sant Vicenç d'Àger
5. Castèth de Llordà

grana mesura dera expansion territoriala deth comtat. Hilh d'ua familha de castlans de Tost, Arnau hec dera luta ena termièra eth principau prètzhèt dera sua vida. Damb era croma deth castèth de Llordà er an 1033, afermic eth domeni sus era conca de Trep, a on aqueric d'aves fortificacions importantes, coma Orcau, Toló e Mur. Assentat sus aquestes possessions, Arnau Mir de Tost s'aboquèc vèrs un nau objectiu: es territòris andalusins estenudi peth sud deth Montsec. As ordes dera armada comtau o damb es sues pròpies tropes, establic eth sòn domeni sus eth nòrd dera Noguera damb es forteses de Montmagastre e Àger, qu'a partir

Ermengol II d'Urgell ven ath sòn vassal Arnau Mir de Tost eth castèth de Llordà. Liber Feudorum Maior

d'aqueth moment devenguec vescomtat jos era sua titularitat. Ar oèst, d'auta banda, depassaue eth limit dera Noguera Ribagorçana e agranie eth sòn domeni enquiar arriu Éssera. Atau, en decènni deth 1060, dominaue es vals deth Segre e es dues Nogueres, e autanplan crubaue paries des taifes de Lhèida e Saragossa, hèt normauments reservat a reis e comtes.



Eth 1064, Arnau auec un papèr destacat ena conquista de Barbastre. Mòrt Ermengol III ena batalha, exercic era regéncia deth comtat d'Urgell amassa damb eth vescomte de Castellbò. Trobèc era mòrt, mès, eth 1072, mentre pelegrinaue a Compostèla.

Arnau Mir de Tost tanben amièc a tèrme ua importanta activitat constructiva e deishèc un legat patrimoniàu qu'aué distinguís aguest territòri: es castèths de Llordà, Mur e Lluçà, e tanben era collegiata d'Àger, ne son bères ues des òbres mès destacables.

### Punts destacadi deth comtat de Pallars Jussà

Eth castèth de Llordà, Santa Maria de Covet e era collegiata d'Àger son tres monuments ideaus entà seguir es passes d'Arnau Mir de Tost.

### Castèth de Llordà (Isona e Conca Dellà)

Inspirat pes residéncies des reis d'Aragon en Loarre e des comtes de Barcelona, eth castèth de Llordà, deth sègle XI, constituís un des melhors exemples d'arquitectura romanica civila deth país. Entà anar-i de Tremp, cau préner era carretèra C-1412 entà Isona. Un còp aqui cau contunhar pera madeisha via enquia Llordà; en aguest punt cau seguir es indicacions. Manat bastir per Arnau Mir de Tost, compde damb dus recintes: eth sobiran, a on se tròbe eth palai, e eth jussà, a on se lhèue era glèisa de Sant Sadurní, atau coma es estances deth servici e era tropa.

### Glèisa de Santa Maria de Covet (Isona e Conca Dellà)

De retorn a Isona ua carretèra locau pòrte enquia Santa Maria de Covet, ua des glèises mès originaus deth romanic catalan deth sègle XII. Ena absida centrau se venère ua reproduccion dera talha de husta policromada dera Vèrge damb eth Mainatge, era originau que se tròbe en MNAC. Externaments, era façada principau ei decorada damb ua grana rosassa e ua des escasses portades



Detalh des colones dera portada de Santa Maria de Covet

catalanes istoriades: un polit timpan esculpit e enquadrat per arquivòutes.

Visita ath castèth de Mur  
Entà anar de Tremp tath

castèth de Mur cau préner era C-13 en direccion entà Cellers. Pòc abans d'arribar ad aguesta localitat, un desviament a man dreita mos permet préner era LV-9124 entà Guàrdia de Noguera. D'aqui, un camin engodronat condusís enquiath castèth de Mur e era collegiata de Santa Maria.

Eth castèth: Eth castèth de Mur constituís un exemple excepcionau dera arquitectura militar catalana deth sègle xi. S'assètie estrategicaments sus ua estructura rocosa, en tot adoptar ua planta de forma triangulara damb es cuiqui arredonidi. Era murralha, d'un mètre de celh e ua nautor que vàrie entre es 14 e es 18 mètres, encara consèrve eth camin de ronda. D'alti elements monumentaus deth castèth son era tor der aumenatge, damb 16 mètres d'auçada, e ua sòrta de bestor, resultat dera elevacion des murs pera banda nòrd.

Collegiata de Santa Maria de Mur: A pòqui mètres deth castèth, ara auta banda deth madeish pujau, se lhèue era anciana canonica agustiniana de Santa Maria, consagrada er an 1069 peth bisbe d'Urgell. Ua murralha ath torn deth castèth e d'aguesta bastissa convertís eth conjunt en ua grana fortificacion. Santa Maria de Mur siguec bastida mercés as comtes de Pallars. Deth conjunt arquitectonic canonicau auçat posterioraments cau destacar eth claustre, d'estructura simpla. Es pentures que decorauen era absida centrau dera glèisa sigueren aquerides peth Museum of Fine Arts de Boston. Es dera absida laterau se consèrven en MNAC.

Ua visita ath castèth de Mur pòt servir de desencusa entà visitar era rèsta de castèths termierers que s'aucen non sonque en Pallars Jussà, mès tanben enes comarques vesies: eth castèth d'Orcau, tipic castèth roquèr; es de Sant Oïsmo e Alsamora, damb monumentaus tors d'aumenatge, o eth d'Algerri, miei en roeines, dan testimòni d'ua epòca de constants afrontaments entre crestians e sarrasins. Entà agarrar energies tostemp qu'ei bon gustar era rica e variada gastronomia deth lòc: dera tipica coquèla de tròc ath civet d'isard, tostemp adaiquadi damb vins dera denominacion d'origina Costers del Segre.

Eth castèth de Mur, en auer estat bastit sus era arròca non a de besonh de cementèri.

### Conjunt medievau d'Àger

De retorn a Guàrdia de Tremp se pren de nau era C-13 de Tremp. Dempús de resseguir eth barratge de Terradets, trauessam era sèrra deth Montsec e entram ena comarca dera Noguera. Un còp comence a formar-se eth barratge de Camarasa, a man dreita ges un desviament entara carretèra C-12 que mos amie a Àger.



En Àger eth visitant tròbe era collegiata de Sant Pere, lheuada per orde d'Arnau Mir de Tost, e era glèisa de Sant Vicenç, laguens dera quau se tròbe eth sepulcre deth nòble. Mès a banda dera collegiata e eth castèth, Àger aufrís fòrça mès: se pòt gaudir dera visita ara glèisa parroquiau o d'ua excursion ar impressionant congòst de Mont-rebei, un pas naturau d'escarpades paret.

## Informacion practica

### ARRIBADA ATH PALLARS JUSSÀ

MUSEU COMARCAU DE SCIÈNCIES

NATURAUS

Pl. del Vall, 13

Tel.: 973 653 470

25620 Tremp

[www.pallarsjussa.net](http://www.pallarsjussa.net)

### BUREU MUNICIPAL DE TORISME DE TREMP

Plaça de la Creu, 1

25620 Tremp

Tel.: 973 650 005/09

[www.ajuntamentdetremp.cat](http://www.ajuntamentdetremp.cat)

### CASTÈTH DE MUR E COLLEGIATA DE SANTA MARIA DE MUR

25632 Castell de Mur

Tel.: 973 402 045

(Fundació Castells Culturals de Catalunya)

Tel.: 677 701 820 (Cristina)

[www.castelldemur.com](http://www.castelldemur.com)

### CASTÈTH DE LLORDA

25650 Isona

Museu de la Conca Dellà.

Tel.: 973 665 062

### SANTA MARIA DE COVET

MUSEU DE LA CONCA DELLA

(Isona y Conca Dellà)

C/ del Museu, 4

25650 Isona

Tel.: 973 665 062

[www.parc-cretaci.com](http://www.parc-cretaci.com)

### ÀGER

Ajuntament d'Àger

Pl. Major, 1

25691 Àger

Tel.: 973 455 004

[www.ccnoquera.cat/ager](http://www.ccnoquera.cat/ager)

### ESPAI D'ATENCIÓ TURÍSTICA

DEL PALLARS JUSSÀ

Crta. C-13 pk. 90,2

25630 Talarn

Tel.: 973 652 545

## Vescomtat de Cardona: es reis sense corona



Er imponent conjunt monumentau de Cardona remet eth visitant ath linhatge deth madeish nòm. Er apellatiu de «senhors dera sau», damb eth que sigueren coneishudi, denòte claraments era transcendència dera Montanha de Sau d'aguesta poblacion en devier dera casa, un des linhatges més influenti ena politica catalana dera edat mejana.

Vista panoràmica deth castèth e collegiata de Sant Vicenç de Cardona, sedença d'un des linhatges més ancians deth país

### Er itinerari recomanat

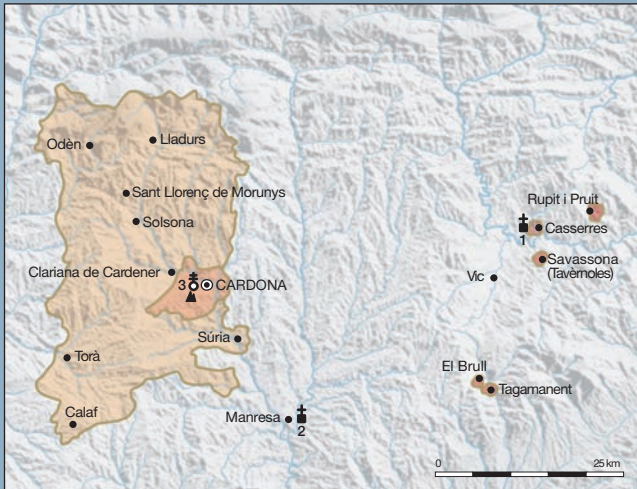
Era visita a Cardona, damb era vila vielha, era collegiata e eth castèth, atau coma ena Montanha de Sau son eth centre der itinerari. D'aguesta poblacion se pòt partir entàs punts d'interès complementari d'aguesta etapa: en direccion nòrd-oèst, enquia Solsona, o ben en direccion sud-èst, enquia Sant Fruitós de Bages, a on s'auce eth monastèri de Sant Benet.

1. De Solsona a Cardona
2. De Cardona a Sant Fruitós de Bages (Sant Benet de Bages)

### Era istòria: es senhors dera sau

Eth linhatge des Cardona, nomentadi «senhors dera sau» peth contraròtle qu'exercien sus era explotacion dera Montanha de Sau, se creèc enes primèrs tempsi dera Catalonha comtau. Era sua origina, mès, se tròbe enes vescomtes d'Osona. Non siguec enquiath 1086 que, en temps de Ramon Folc I de Cardona, era casa aqueric eth títol de vescomtat de Cardona. A partir d'aqueth moment, es Cardona devengueren un linhatge fòrça influent ena

## Vescomtat de Cardona



- Vescomtat de Cardona
- ⦿ Sedença episcopau (1592)
- ⦿ Canoniques e monastèri
- ▲ Montanha de Sau

## Domenis deth vescomtat

- En moment dera sua creacion (sègle X-XI)
- D'autes possessions des vescomtes d'Osona-Cardona (sègles X-XII)
- A mejans sègle XIV (devenguec comtat eth 1375)

1. Sant Pere de Casserres
2. Sant Benet de Bages
3. Sant Vicenç de Cardona

politica des comtes de Barcelona e mès tard ena des reis catalans. En aquest sens, ei destacabla era foncion de mediacion que heren en nombroses escadences entre era corona e es comtats dera Catalonha occidentau, coma eth d'Urgell, Pallars o Castellbò, damb es qu'aquest linhatge ère restacat per ligams de sang. Ad aquesta influència creishenta contribuic eth poder economic que proporcionauen ena casa es mines de sau.

Mòstra dera possada d'aguest linhatge ei era progression der estatus de senhors ath de vescomtes e, posterioraments, ath de ducs. En sègle xv, es Cardona èren eth linhatge mès important dempús dera casa reiau, circumstància pera quau se deu eth subernòm de «reis sense corona».

Es Cardona auien possessions en Tagamanent, eth Brull, Savassona, Rupit e Casserres, a on i auie importants castèths. Es sòns membres aueren tostemp ua vinculacion especiau damb eth monastèri de Sant Pere de Casserres, a on, enquiath sègle xii, s'enterrèc era majoria des hemnes d'aguest vescomtat, jos er emparament des quaus se trobaue aquest monastèri.



## Punts destacadi deth vescomtat de Cardona

Catedrala de Solsona e eth portau deth Pont, punt d'entrada dera ciutat

### Solsona

Deisham es tèrres deth Pallars tà darrèr, de Tremp estant, entà calar-mos en Solsonès. Entà anar tà Solsona ac podem hèr a trauès dera C-1412, peth còth de Comiols, a on se pòt gaudir d'ua des melhores panoramiques deth Pirenèu. Pòc dempús se pren eth desviament a man esquèrra pera C-1412b entà Ponts. D'aguesta localitat o ben se pòt préner era C-14 enquia Basella, en tot costejar eth barratge de Rialb, e dempús era C-26 enquia Solsona, o ben era C-1412a enquia Biosca e d'aquiu era C-451 enquiath nòste destin finau. Entàs amants dera conduccion, entàs que non an prèssa, ua auta rota ei era que partís de Tremp a Isona pera C-142, contunhe peth còth de Bóixols e seguís enquia Còth de Nargó pera L-511. D'aquiu se pren era C-14, en tot seguit er arribatge deth barratge d'Oliana enquia trobar era C-26 ara esquèrra en direccion entà Solsona.

Solsona, conquistada per Guifré eth Pilós ath torn der an 870, nèish a compdar der ancian castèth ath torn deth quau, ath long dera edat mejana, s'anèren en tot daurir places e carrèrs. Era visita ara catedrala e ath Musèu Diocesan son extrèraments recomanables, e se se hè pendent es dies de Magràs, melhor, donques qu'aguesta ciutat ne celèbre un des mès populars deth país.

Catedrala: Eth conjunt dera catedrala de Santa Maria de Solsona, ua anciana canonica, ei un complex d'edificis bastidi entre era fin deth sègle XI e eth sègle XVIII. D'epòca comtau consèrve era absida e eth campanau romaníc; era rèsta dera òbra siguec rehèta ena epòca gotica e barròca. En interior dera glèisa se tròbe era capèla dera Mairdediu deth Claustre, era patrona dera poblacion, damb ua escultura romanica de pèira nera datada deth sègle XII e atribuïda ath màstre Gilabert de Tolosa, un des escassi escultors coneishudi dera edat mejana.



Musèu Diocesan e Comarcau de Solsona: Aguest musèu, plaçat en Palai Episcopau, presente mòstres fôrça significatives dera escultura qu'en sègle XII decoraue es claustres dera catedrala vesina. D'auta banda, era pintura murau preromanica e romanica, damb es conjunts de Sant Quirze de Pedret e Sant Vicenç de Rus, dus des exponents mès importants deth país, tanben ei ben presenta enes sales deth musèu.

#### Visita ara Cardona medievau

Ua visita ath centre istoric dera vila de Cardona apòrte eth contèxt de besonh entà plaçar era realitat des sòns senhors ena epòca vescomtau. Era visita ath Parc Culturau dera Montanha de Sau supause un contrapunt fôrça interessant ath conjunt monumentau que conformen era collegiata e eth castèth. Entà anar de Solsona a Cardona i a dues opcions. Era mès rapida ei a trauès dera C-55, ben apròp deth barratge de Sant Ponç. Entàs qui preferisquen gaudir deth paísatge, se pòt préner de Solsona era carretèra LV-3002, en tot arturar-se en santuari dera Mair de Diu de Miracle. D'aquiu se contunhe entà Su e uns quilomètres ath delà arribam a Cardona.

Centre Cardona Medievau: Plaçat ena plaça de la Fira, jos es vòutes d'Aimines, aguest centre facilite era interpretacion dera vila vieilha, farcida de petiti carrèrs e cases d'origina medievau. Eth Centre Cardona Medievau dispòse d'ua experiéncia audiovisuau d'immersion qu'aufrís ath visitant es claus basicsques entà poder compréner qué siguec eth vescomtat de Cardona e era sua relacion damb era sau. Era hèsta major, a mejan de seteme, ei ua auta manèra de descorbir toti es cornèrs d'aguest nuclèu istoric.

Castèth e collegiata de Sant Vicenç de Cardona: Era monumentau canonica de Sant Vicenç de Cardona, estrategicaments plaçada naut d'un promontòri, en tot controtlar eth pas deth Cardener, ei ua òbra mèstra deth romanic

Mines de sau de Cardona, en Parc  
Culturau dera Montanha de Sau



catalan. Es pentures que decorauen eth pòrge d'entrada, deth sègle XII, se consèrven aué en MNAC. En madeish endret dera col·legiata se tròben es rèstes deth castèth, fortificat eth 880 per Guifré eth Pilós, damb era tor dera Minyona coma element mès remarcable deth sègle XI. Actuauments aguest conjunt hè part der entorn d'un parador de torisme. Recomanam ath viatgèr ua des visites guidades que se i organizen deth Centre Cardona Medievau.

Parc Culturau dera Montanha de Sau: Un punt complementari dera visita a Cardona ei eth parc culturau dera Montanha de Sau, recorregut que comence en recinte dera mina Nieves, enquiath 1990 ua des explotacions potassiques mès importants d'Euròpa, e que contunhe dempús a 86 mètres de prigondor. Es visitants, protegidi damb casqui, son transportadi damb un veïcul especiau ar interior d'aguesta montanha, espleitada ja ena epòca romana, e aué declarada pera UNESCO Paratge Naturau d'Interès.

### Punts d'interès deth vescomtat

Coma punts d'interès restacat damb eth vescomtat de Cardona, eth visitant pòt arribar enquia Solsona, o ben dirigir-se ath sud-èst entà Sant Fruitós de Bages, a on se lhèue eth monastèri benedictin de Sant Benet, extraordinari exemple dera arquitectura romanica.

De Cardona a Sant Fruitós de Bages se pren era carretèra C-55 en direccion entà Manresa, en tot passar per Súrria e Callús. De Manresa, era anciana Minorisa, se pren era carretèra comarcau enquia Sant Fruitós de Bages. D'auta banda, der Èish Transversau, C-25, cau préner era gessuda St. Fruitós-Navarcles.

### Monastèri de Sant Benet de Bages (Sant Fruitós de Bages)

Fondat en sègle XI, d'aguest conjunt monastic ne destaque era glèisa, damb un gran cimbori e un impressionant campanau romanic. Eth claustre, damb es capitèus decorats damb ua grana varietat

tematica, ei era part mès pintoresca deth monastèri. Anciana propietat dera familha deth pintor modernista Ramon Casas, Sant Benet de Bages a estat objècte d'un procès de restauracion,



Interior deth monastèri de Sant Benet de Bages, deth s.XII

reabilitacion e museografia. Mon St. Benet ei un montatge museografic e audiovisuau que recree es scènes medievas e modèrnes viscudes en aguest monastèri.

## Informacion practica

**CATEDRALA DE SOLSONA**  
Plaça de la Catedral, s/n  
25280 Solsona  
Tel.: 973 482 310

**MUSÈU DIOCESAN E  
COMARCAU DE SOLSONA**  
Plaça del Palau, 1  
25280 Solsona  
Tel.: 973 482 101

**TORISME DETH SOLSONÈS**  
Carretera de Bassella, 1  
25280 Solsona  
Tel.: 973 482 310  
[www.solsonaturisme.com](http://www.solsonaturisme.com)

**ARRIBADA A CARDONA**  
En Cardona i a diferents  
parcatges mès se recomane eth  
dera Plaça del Portalet, eth  
mès pròpleu ath Centre  
Cardona Medievau.

**TORISME DE CARDONA**  
Av. del Rastrillo, s/n  
08261 Cardona  
Tel.: 938 692 798  
[www.cardona.cat/ca/turisme](http://www.cardona.cat/ca/turisme)

**CENTRE CARDONA MEDIEVAU**  
Non cau desbrembar era visita  
ara exposicion museografica e  
er audiovisuau «Es Cardona:  
Senhors dera Sau», en quau,  
damb eth hiu conductor de dus  
personatges fictius que  
mantien un dialòg, un ostalèr e  
un estrangèr, vos transportaràn  
ara epòca medievau. D'ací  
s'inicien es visites guidades ath  
nuclèu istoric.

Plaça de la Fira, s/n  
08261 Cardona  
938 692 475  
Telefòn de resèrves:  
902 400 475  
[www.salcardona.com](http://www.salcardona.com)

**CASTÈTH E COLLEGIATA DE  
SANT VICENÇ DE CARDONA**  
Carretera de la Mina, s/n  
08261 Cardona  
Tel.: 938 684 169/902 400 475  
[www.salcardona.com](http://www.salcardona.com)

**PARC CULTURAU DERA  
MONTANHA DE SAU**  
Carretera de la Mina, s/n  
08261 Cardona  
Tel.: 938 692 475  
[www.salcardona.com](http://www.salcardona.com)

**ARRIBADA A SANT BENET DE  
BAGES**  
Abans d'accedir ath recinte de  
Sant Benet, un parcatge  
permet deishar es veïculs e  
dirigir-se ath punt  
d'acuelhuda.

**BASTISSA LA FÀBRICA. PUNT  
D'INFORMACION E ACUELHUDA DES  
VISITANTS**  
Tel.: 938 759 401  
Camí de Sant Benet, s/n  
08272 Sant Fruitós de Bages)  
[www.monsantbenet.cat](http://www.monsantbenet.cat)

**CAT SALLENT (CENTRE  
D'ACUELHUDA TORISTICA)**  
Ctra C-16, km 61 (La Botjosa)  
08650 Sallent  
Tel.: 938 370 200  
[www.turismecat.cat](http://www.turismecat.cat)

## Comtat d'Osona: clau de vòuta dera Catalonha Vielha



Osona, ua des comarques istoriques mès importantes de Catalonha, deu eth sòn nòm ara tribu ibèra des ausetans. Poblada intensaments pendent era epòca romana, aguesta comarca devenguec un des prumèrs objectius des conquistes e deth repoblament comtau, donques que tradicionauments aguesta tèrra auie estat era zòna de pas entre Barcelona e eth Pirenèu.

Vista panoràmica deth monastèri de Casserres, bastit en punt mès extrèm dera carena de Casserres

### Er itinerari recomanat

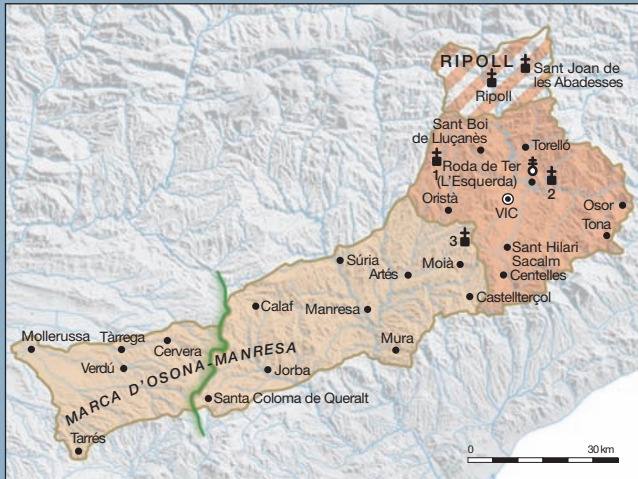
Dera ciutat de Vic, cornèr principau dera etapa, partissen es itineraris entàs diferents punts d'interès. Un va en direccion sud-oèst, tath monastèri de Santa Maria de l'Estany; un aute se dirigís entà Roda de Ter, damb eth poblat medievau de l'Esquerda. De retorn an Vic, un desviament condusís a Tavèrnoles e, d'aquí, a Sant Pere de Casserres. Fin finau, en direccion nòrd-oèst, se tròbe eth monastèri de Santa Maria de Lluçà.

1. De Santa Maria de l'Estany a Vic
2. De Vic a Roda de Ter (poblat medievau de l'Esquerda)
3. De Roda de Ter a les Masies de Roda (Sant Pere de Casserres)
4. De Vic a Santa Maria de Lluçà

### Era istòria: er abat Oliba

Oliba (c. 971-1046), arrèrhilh de Guifré eth Pilós e tresau hilh des comtes de Cerdanya e Besalú, refusèc eth destin qu'auie reservat laguens eth sòn linhatge entà préner era carrèra religiosa jos er abit benedictin. Eth 1002-1003, renuncièc ath comtat de Besalú e entrèc coma monge en monastèri de Santa Maria de Ripoll.

## Comtat d'Osona



- Cap-lòc de comtat
- ⦿ Sedença Episcopau
- ⦿ Monastèris e canoniques

## Domenis deth comtat

- En moment dera sua creacion (sègle IX)
- Expasion maximala en union damb eth comtat de Manresa (sègles X-XII)
- Comtat de Ripoll independent (988-1003)
- Termièra damb er islam er an1000

1. Santa Maria de Lluçà
2. Sant Pere de Casserres
3. Santa Maria de l'Estany

Oliba ascendic rapidaments ena ierarquia eclesiastica. Eth 1008 siguec elegit abat de Ripoll e de Sant Miquel de Cuixà; dètz ans mès tard siguec nomenat bisbe de Vic, mercés ath supòrt dera comtessa Ermessenda de Carcassona, esposa deth comte de Barcelona, Ramon Borrell. Oliba e Ermessenda auien en comun era luta contra era violència feudau que s'imposau en país. Fin finau, mès, es nòbles que començauen a qüestionar era autoritat comtau acabarien en tot liderar eth procès de feudalizacion e en tot establir un nau orde politic en Catalonha.

Oliba, òme de dialòg, conciliador e diplomatic, gaudiu d'un gran prestigi entre es governants civius e religiosi dera sua epòca. En aspècte culturau, destaque er impuls que dèc ara arquitectura deth sòn temps, un esfòrç que se representèc enes bastiments dera prumèra catedrala de Vic e des monastèris de Cuixà e de Ripoll. Ath madeish temps, desvolopèc tanben un important prètzhèt en camp literari, coma es poèmes panegirics dedicadi as sòns ancessors.

## Pau e trèva

Oliba siguec un des prumèrs bisbes catalans qu'impulsèc es assemblades de patz e trèva de Diu, enes quaus auèc un papèr clau. Aquest movement, neishut en Aquitània, auie er objectiu de mèter fren ara violéncia que s'exercie sus es camparòus e era Glèisa damb diferents mesures, coma vetar er usatge des armes en determinadi periòdes —dimenges e hèstes religioses—, e en quauqui airaus —es trenta passes ath torn dera glèisa, era sagrera, que devierie eth nuèu originau de fôrça pòbles catalans.

Punts destacadi deth comtat d'Osona

Visita a Vic, era sedença der abat Oliba

Eth nuèu centrau d'aguesta etapa qu'ei era ciutat de Vic, concrètaments, era catedrala de Sant Pere, monument indissolublaments restacat ara trajectòria vitau der abat Oliba. Ua visita ath Musèu Episcopau e ath temple roman —palai des Montcada— ajudarà a configurar ua imatge mès clara deth passat medievau deth cap-lòc d'Osona.

De Cardona a Vic se i pòt anar per Èish Transversau, C-25, a trauès de Manresa. Çò de melhor, donques, ei anar enquia Manresa e aqui prèner aquest gran èish viari, qu'en aquest tram de Vic a Manresa aufrís ues panoramiques excellentes sus eth Pirenèu orientau. Non tan rapid, totun mès esvatat, ei eth recorregut a trauès des carretères mendres e pes que se passen pes pòbles de Súrria, Balsareny, Avinyó, Santa Maria d'Oló, Santa Eulàlia de Riuprimer e fin finau Vic.

De camin a Vic se recomane ua arturada a l'Estany entà pr'amor de visitar eth monastèri de Santa Maria. A miei camin der Èish, se pòt prèner era C-59 en direccion tà Moià, que mos pòrte ad aquesta poblacion. Çò de madeish se pòt hèr se s'a decidit anar pera carretèra segondària; ara carretèra de Santa Maria d'Oló a Santa Eulàlia de Riuprimer ges eth desviament entà l'Estany. A banda deth monastèri, l'Estany a un ric auiatge naturau entà descorbir.

Monastèri de Santa Maria de l'Estany: Çò que rèste dera anciana canonica de Santa Maria de l'Estany ei format pera glèisa, eth claustre e era abadia deth sègle xiv. Eth temple, de nau unica e damb tres absides, siguec bastit en sègle xii e patic grèus desperfèctes pendent eth tèrratrem deth 1448. A on se crotze era nau damb eth transsèpte se lhèue ua copòla semiesferica sus era que s'auce un massís campanau. Çò de mès destacat deth monastèri ei eth sòn claustre, damb setanta dus capitèus profusaments esculpidi.

Un des setanta dus capitèus deth claustre deth monastèri de Santa Maria de l'Estany



Era catedrala de Vic: Es prumèras notícies dera catedrala de Vic daten dera fin deth sègle IX, en moment en quau Guifré eth Pilós promoiguet un assentament urban sus era anciana ciutat romana d'Ausa entà pr'amor de favorir era repoblacion deth comtat d'Osona. A compdar deth 1038, Oliba promoiguet er ampliament e ua naua consagracion dera glèisa de Sant Pere, era sedença catedralícia.

Era catedrala de Vic, bastida en sègle XI e agranida pendent eth XII, siguec enquiath sègle XVII ua des melhors mòstres der art constructiu romanic catalan. Eth campanau deth sègle XI —damb sies estatges d'auçada, arquacions lombardes, dents de sèrra e fòrça similar ath de Sant Miquel de Cuixà, en Conflent—, era cripta —de tres naus e a on siguec enterrat Oliba eth 1046— e er ancian claustre, son es unics elements que rèsten actuauments dera catedrala d'Oliba.

Musèu Episcopau de Vic: Aguest musèu, renauit e recentaments reinaugurat, acuelh era dusau colleccion en importància d'art romanic catalan. Se i pòt admirar ua esplendida colleccion de mairdedius, pentures muraus e un conjunt excepcional de frontau d'autar. Bona part d'aguestes òbres provien de glèises visitables que hèn part dera rota deth Pirenèu Comtau.

Temple roman - Palai des Montcada: Aguest palai, residència dera familha Montcada dempús de fin deth sègle XI, ei ua bastissa de planta quadrangulara bastida en aqueth sègle ath torn des rèstes deth temple roman d'Ausa. Es rèstes conservades d'aguesta bastissa nòbla, miei desrocada, corresponen as façades nòrd e oèst e permeten veir que se tractaue d'un bastiment de tres plantes corbides damb vòuta de canon e tirantatges de husta. Se tracte d'un des melhors exemples d'arquitectura civila que se consèrven en nòste país.

### Punts d'interès deth comtat

En comtat d'Osona s'aufrís era possibilitat de visitar eth poblat medievau de l'Esquerda, Sant Pere de Casserres e Santa Maria de Lluçà.

### Poblat medievau de l'Esquerda (Roda de Ter)

Plaçat estrategicaments en ua corba der arriu Ter, ath poblat medievau de l'Esquerda s'arribe de Vic a trauès dera C-153



Poblat medievau de l'Esquerda, damb rèstes iberiques e medievaus

enquia Roda de Ter. Eth poblat presente dus periòdes principaus d'aucupacion: er ibèr e eth medievau. Aguesta darrèra etapa ei formada pes roeines dera glèisa de Sant Pere de Roda, eth poblat originat ath sòn environ e ua necropòli damb cavòts antropomorfics ar entorn deth temple, datadi des sègles ix e x. S'accedís ar endret per ua murralha ibèra reprofitada seguraments pendent era epòca medievau.

Autrege mès monumentalitat ath conjunt era sua situacion, entornejada de precipicis en verticau sus eth barratge de Sau.

### Monastèri de Sant Pere de Casserres (Les Masies de Roda)

Eth conjunt monastic benedictin de Sant Pere de Casserres ei un des complèxes romanics mès complèts e ben conservadi des Guilleries e era Catalonha nautmedievau. Dempús dera carretèra C-153 cau préner era BV-5213 en direccion entà Tavèrnoles e eth Parador de Torisme Vic-Sau. Pòqui mètres abans deth parador i a ua pista forestau qu'amie ath monastèri.

Es recentes restauracions e reconstruccions as qu'a estat sometut Sant Pere de Casserres permeten veir e comprèner era vida d'ua comunitat de monges en sègle xi. D'entre totes es parts recuperades, destaque pera sua monumentalitat era glèisa, mès ampla que longa a causa deth terren sus eth quau s'assentís eth monastèri, ar extrèm d'ua peninsula formada pera ua corba der arriu Ter. Era visita ath monastèri s'organize en un centre d'acuelhuda pròpleu ath parcatge.

### Monastèri de Santa Maria de Lluçà

Ua auta opcion a compdar de Vic ei anar enquiath monastèri de Santa Maria de Lluçà. Entad açò, de Vic, cau préner era C-154 e en Santa Creu de Joglars préner era BV-4341 enquia Santa Eulàlia de Puig-oriol. D'aquiu ua carretèra locau amie enquia Lluçà.

Reformada en sègle xiv, era glèisa de Santa Maria de Lluçà, entornejada de frondosi bòsqui de pins e casses, consèrve encara bèri elements romanics, coma era batiadera d'ua des absidiòles. Çò de mès coneishut d'aguest conjunt qu'ei eth claustre, de planta irregulara, damb es arcs de miei punt, reauçadi per colones damb capitèus ornamentats. Era decoracion deth monastèri, d'epòca tardia, se consèrve aué en musèu. D'auta banda, ei de visita



obligada en Luçà es espacis d'interès naturau qu'aufrís era riera de Merlès.

De Vic a Girona podem anar per Èish Transversau, C-25, e dempús pera AP-7, o pera carretèra nacionau. D'auta banda, entàs amants deth volant, tostemp se i pòt anar per carretères segondàries a trauès des Guilleries: Sant Sadurní d'Osormort, Espinelves, Arbúcies, Sant Hilari Sacalm, Osor o Anglès pòden èster bères ues des arturades abans d'arribar ara ciutat de Girona.

## Informacion practica

### ARRIBADA A VIC

Era ciutat a sies parcatges ath torn deth centre istoric. Se recomane passar peth Burèu de Torisme plaçat ath costat der Ajuntament, a on se pòt arténher un plan e es oraris actualizadi de visita as lòcs que se prepausen.

### BUREU MUNICIPAL DE TORISME DE VIC

C/ de la Ciutat, 4  
08500 Vic  
Tel.: 938 862 091  
[www.victurisme.cat](http://www.victurisme.cat)

### CENTRE DE TURISME D'OSONA

Eix Onze de Setembre, 11  
08500 Vic  
Tel.: 938 851 715  
[www.osonaturisme.cat](http://www.osonaturisme.cat)

### CATEDRALA DE VIC

Pl. de la Catedral, s/n  
08500 Vic  
Tel.: 938 864 449

### MUSÈU EPISCOPAU DE VIC

Pl. del Bisbe Oliba, 3  
08500 Vic  
Tel.: 938 869 360  
[www.museuepiscopalvic.com](http://www.museuepiscopalvic.com)

### TEMPLE ROMAN

Pl. del Pare Xifré  
08500 Vic

Tel.: 938 894 432

Tel.: 938 862 091  
(burèu de torisme)

### POBLAT MEDIEVAU DE L'ESQUERDA

MUSÈU ARQUEOLOGIC DE L'ESQUERDA  
C/ de Bac de Roda, 6  
Roda de Ter  
Tel.: 938 540 271  
Tel.: 630 565 629  
[www.lesquerda.cat](http://www.lesquerda.cat)

### MONASTÈRI DE SANT PERE DE CASSERRES

Apt. de corrèus, 56  
08510 Les Masies de Roda  
Tel.: 937 447 118  
Mòbil: 608 892 200  
[www.santperedecasserres.com](http://www.santperedecasserres.com)

### MONASTÈRI DE SANTA MARIA DE LLUÇÀ

BUREAU DE TORISME DE LLUÇA  
C/ Major, 63  
08514 Santa Eulàlia de Puig-oriol  
Tel.: 938 554 034  
[www.llusa.net](http://www.llusa.net)

### MONASTÈRI DE SANTA MARIA DE L'ESTANY

Plaça del Monestir  
08148 L'Estany  
Tel.: 938 303 000  
[www.ccbages.cat/estany](http://www.ccbages.cat/estany)

 **Agència Catalana  
de Turisme**

 **Generalitat de Catalunya  
Departament d'Innovacion,  
Universitats e Empresa**





Part de la Bonaigua

ANTIC LÍMIT DE LA CATALUNYA NORD

VALL DE BOÍ  
PARC NACIONAL D'AIGUESTORTES

LA VALL D'ÀNEU

LA SEU D'URGELL

PARC NATURAL CADÍ MOIXERÓ

VILA VELLA DE GOSOL  
CAMÍ DELS BONS

PEDRAFORÇA

SANTA MARIA DE LILLET  
SANT JAUME DE FRONTANYA

RIPOLL

BESALÒ

CASTELL DE MUR

VESCOMTAT DE CARDONA

CARDONA

VIC

COMTAT DE GIRONA  
GIRONA

LA BISBAL D'EMPORDÀ

SANT PERE DE RODES

CASTELLO D'EMPURIES

Punts remercadi

Còth

Punts d'interès

Guardaders

50 QUILOMÈTRES

Tèrmières des comtats ajustades as tèrmières comarcaus actuaus