

Pala – vald EL piiril

Pala valla arengukava 2008 – 2019

SISSEJUHATUS

Pala vald on üks Jõgevamaa Peipsi-veersetest valdadest. Pala valla ülesanne on tagada oma elanikkonnale heaolu, sotsiaalne ja füüsiline turvatunne ning säilitada inimeste usk paikkonna edasisse arengusse ning konkurentsivõimesse, sh luua kindlustunne elukeskkonna paranemise osas. Arengukava on dokument, kus on käsitletud erinevate eluvaldkondade arengut ning antud põhjalik ülevaade hetkeolukorrast ja tulevikusuundadest.

Arengukavas on arengusihptide püstitamisel arvestatud piirkonna asendist ja sotsiaalmajanduslikust olukorrast tingitud eripära ja vastavaid arengueeldusi ning nende sihtide elluviimiseks mõeldud tegevuste esiletoomisel konkreetsete võimaluste ja ressursside olemasolu.

Vastavalt “Kohaliku omavalitsuse korralduse seaduse” (KOKS) § 37 punkt 1 koostatakse arengukava vähemalt kolmeks aastaks. Igal aastal analüüsitakse arengukava täitmist ja tehakse muudatused, nagu on ette nähtud KOKS § 37 punktis 3.

Arengukava koostamisse oli kaasatud Pala vallarahvas, vallas elavad ja töötavad oma ala spetsialistid ning volikogu ja vallavalitsuse liikmed.

1. VALLA OLUKORRA ANALÜÜS

1.1. Valla üldiseloomustus

1.1.1. Asend

Pala vald paikneb Jõgeva maakonna idaosas. Vald piirneb põhjast Kasepää vallaga, läänest Saare vallaga, lõunast Tartu maakonna Vara ja Alatskivi valdadega ja idast Peipsi järvega.

Valla keskus Pala küla on Jõgevast 48 km, Tartust 50 km, Tallinnast 190 km kaugusel. Valla pindala on 156,7 km². Euroopa suuruselt viienda järve Peipsiga on vallal veepiiri 15 km.

Pala valla haldusterritoriaalne kaart.



1.1.2. Ajalooline kokkuvõte

Pala vald sündis 1893. aastal endiste Pala, Alliku, Kadriina mõisate ja Kodavere kirikumõisa ning Jõe kogukonna ühendamise teel. Vald sai oma praegused piirid põhilises osas 1939. aastaks, kui liitusid Ranna vald ja osa Kokora vallast. Pala külanõukogu oli kuni 1962. aastani, mil ta liideti Jõgeva rajooniga, Tartu rajooni koosseisus. Käesoleval ajal on Pala vald Jõgevamaa koosseisus. 30. aprillil 1992. aastal kinnitati Pala valla omavalitsuslik staatus ja Pala vald astus omavalitsusliku haldusüksuse õigustesse.

Muinasajal algas valla ala asustamine Peipsi kaldamaadelt Rannamõisa mõhnastikelt, levides piki parasniiskeid, viljaka moreeniga kaetud seljandikke lääne suunas. Muinasaegne asustus jäi valla alal hõredaks.

Kihelkonnakeskuseks kujunes Kodavere. Muinasaja lõpust kuni talude päriseksostu alguseni 19. saj III veerandil valitses valla alal sumbküla ja ahelküla, päriseks ostetud maadel kujunes 19. saj. välja iseloomulik hajaküla, mis levis ka metsasemasse maastikku. Talu paiknemise maastikul tingisid krundi looduslikud eeldused. Sumbküla on jälgitav veel Mäkastes, ahelküla Sassukveres ja Punikveres.

1920. aastate maareform arendas endistel mõisapõldudel välja uut tüüpi hajaküla, kus hoonestus tekkis mitte maastiku iseärasuse, vaid asundustalu kruntide alusel. Nõukogude perioodil koondus ehitustegevus majandi- ja tootmiskeskustesse. Ajalooline halduskeskus kiriku, kirikumõisa ja kihelkonnakooliga hääbus oma

kõrvalise asendi tõttu. Vallakeskus vallamaja, rahvamaja, kooli ja poodidega säilis ning laienes kuni Pala mõisani.

1.1.3. Asustustruktuur

Pala valla territoorium hõlmab 23 küla (Assikvere, Haavakivi, Kadrina, Kirtsu, Kodavere, Kokanurga, Lümäti, Metsanurga, Moku, Nõva, Pala, Perametsa, Piibumäe, Piirivarbe, Punikvere, Raatvere, Ranna, Sassukvere, Sääritsa, Sõõru, Tagumaa, Vea ja Äteniidi). Suurimad nendest on Pala, Nõva, Lümäti ja Assikvere - viimased on kujunenud tõsiseltvõetavateks tõmbekeskusteks. Neis külates korraldatakse kõige rohkem kodanikualgatusel põhinevaid üritusi ja käiakse koos ühistegevuse arengu nimel. Pala küla on valla halduskeskuseks, kus on olemas kõik elukondlikult vajalikud teenused ning kuhu on koondunud ka vaba aja veetmise võimalused.

Probleemid:

- olematust regionaalpoliitikast tulenev arengutaseme ebaühtlustumine.

Soodustavad tegurid:

- geograafiline asend;
- keskuse olemasolu;
- teenindusvõrgu olemasolu;
- Tartu ja Jõgeva suhteline lähedus;
- Jõgevamaa arenguvisionist lähtuvates projektides osalemine;
- rikkalik ajaloo pärand;
- pikaajalised põllumajandustraditsioonid;
- väikeettevõtete teke.

1.2. Looduskeskkond, keskkonnaseisund

1.2.1. Geoloogilised tingimused

Valla loodusliku eripära toob esile ka valla lääneosas asuv jahiulukite, marja- ja seenerikas Sõõru mets, mis eraldab valla Pala, Nõva ja Ranna piirkonnaks.

Valla territoorium kujutab endast üleminekuala vooremaastikult tasasele Peipsi nõole. Põllud paiknevad lainjatel tasandikel. Mõnevõrra esineb künkaid Assikvere ümbruses ning Nõva ja Vea külates. Valda läbib Pala-Alatskivi ürgorg. Piki Peipsi kallast laiub lame rannavall.

1.2.2. Maavarad

Jõgeva maakonnas on arvele võetud mitmeid maavarade liike: lubjakivi, dolokivi, ehitusliiv ja –kruus, turvas, savi ning järvemuda. Kõige rohkem on Jõgevamaal tegutsevaid liiva- ja kruusakarjääre. Neid on arvuliselt kokku 15, lisaks veel reservkarjäärid. Pala valla territooriumile jääb liiva ja kruusakarjääridest märkimisväärne osa ning alljärgnevalt tuuakse tabelis ära maavarade registris registreeritud tegev- ja reservkarjäärid.

Tabel 1

Vald	Maardla	Registri nr	Staatus	Pindala ha	Varud tuh/m ³
Pala	Kütivälja	335	Reserv	16,61	648
Pala	Kütivälja	335	Tarbe	6,01	337,6
Pala	Moku	339	Reserv	16,16	1131
Pala	Sõõru	337	Tarbe	1,4	102
Pala	Sõõru	337	Reserv	5,39	113
Pala	Vilkmanni	342	Reserv	8,35	1094

Allikas: Eesti Geoloogiakeskus

1.2.3. Väärtuslikud kultuurmaastikud, mälestised

Muinsuskaitseameti andmetel on kultuurimälestisi Jõgevamaal 1113 objekti. Pala valla territooriumil on sellest alljärgnevalt:

*	arheoloogiamälestisi	15
*	ajaloolisi mälestisi	3
*	kunstimälestisi	24
*	arhitektuurimälestisi	2

1.2.4. Kaitstavad loodusobjektid

Looduskaitsealad ja –objektid Pala vallas

Tabel 2

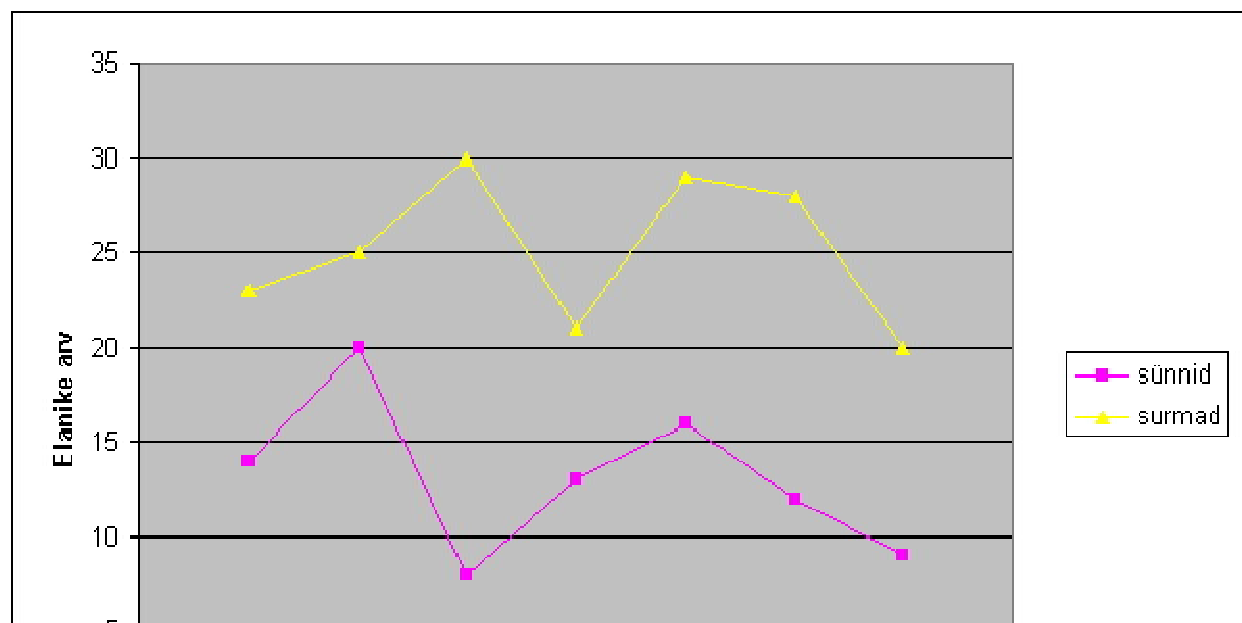
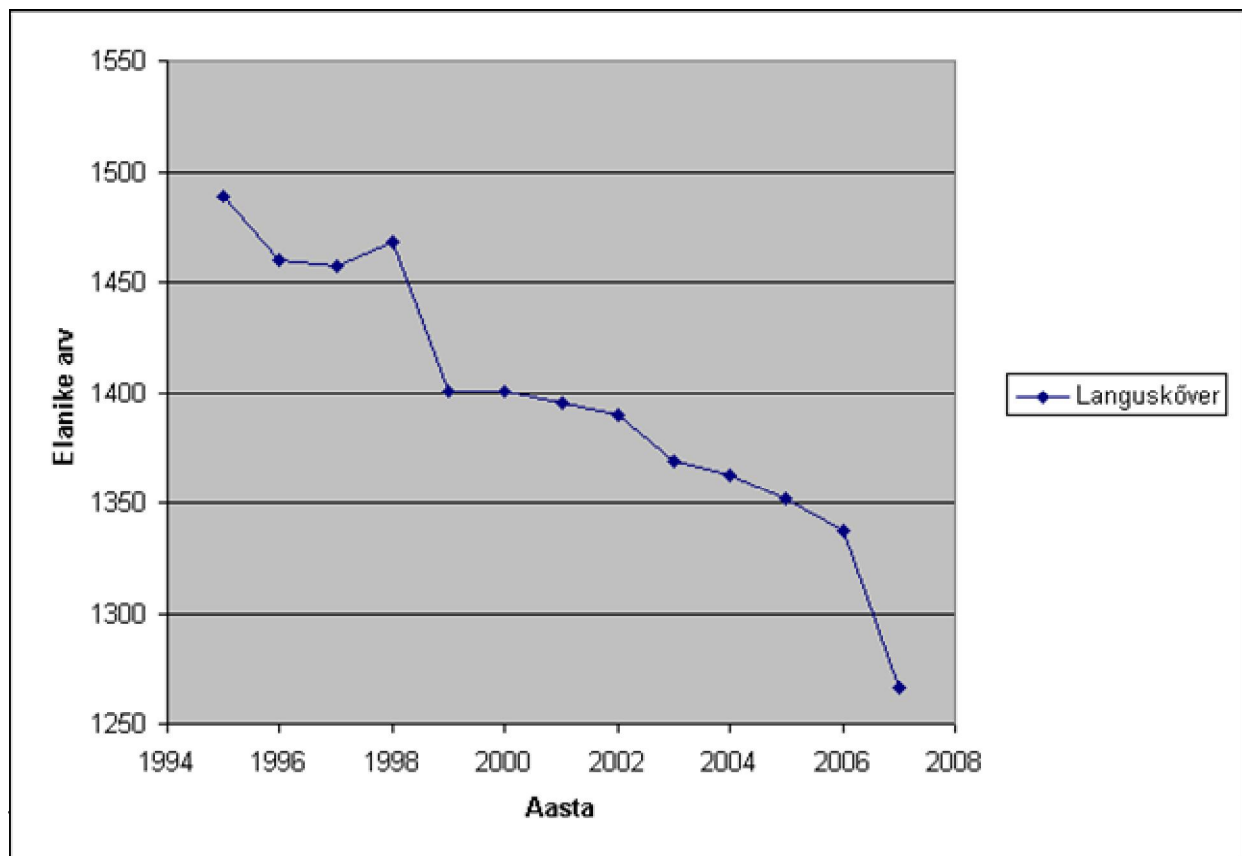
Nr	Nimi	Mõõdud	Asukoht
1	Tuhandeaastane tamm	kõrgus 17 m übermõõt 4.8 m	Ranna
2	Pala park	1.9 ha	Pala
3	Mäkaste ohvrikivi	9x5, 3x1.3 übermõõt 25.3	Nõva
4	Lümati künnapuu	Kõrgus 17 m übermõõt 6.08 m m	Lümati
5	Assikvere mänd	Kõrgus 14 m Übermõõt 2.76 m	Assikvere
6	Aidamehe mänd	kõrgus 24 m übermõõt 2.66 m	Haavakivi
7	Väike konnakotka püsielupaik 4 pesa		Lümati
8	Metsise püsielupaigad		Veä

Nimetatud loodusobjektide asukohad ja kirjeldused on täsemalt Pala valla üldplaneeringu seletuskirjas (kättesaadav Pala valla kodulehel www.pala.ee).

1.3. Elanikkonna struktuur ja rahvaarvu dünaamika

Pala vald on rahvaarvult Jõgeva maakonna väikseim vald. Kuni 1998. aastani püsis Pala valla elanike arv suhteliselt stabiilsena 1450 elaniku juures. Viimastel aastatel on rahvaarv Eestis hakanud vähenema - nii ka Pala vallas.

2007. aasta 1. jaanuari seisuga oli Pala valla 635 majapidamises 1265 elanikku, neist mehi 647 ja naise 618. Statistiliste andmete põhjal elanikkond vananeb, juba pikemat aega ületab suremus sündivust.



Graafik 1, 2 Sünnid-surmad aastate lõikes

Vt. rahvastiku vanuseline koosseis, rahvastiku püramiid Lisa 7.

1.4. Majandus ja ettevõtlus, tööhõive

Valla majanduse elujõulisus sõltub siin paiknevate ettevõtete konkurentsivõimest ja majanduse mitmekesisusest. Ettevõtete rohkus ja hästitasustavate töökohtade olemasolu vallas tagab inimeste sissetulekud ja seeläbi ka valla suurema eelarve. Pala valla ettevõtluse madala taseme üheks põhjuseks on sissetulekute ja seega ka vaba kapitali vähesus ning Pala valla kaugus tsentrumitest.

Pala valla territooriumil tegeldi varem intensiivselt põllumajandusega. Praegu tegelevad põllumajandusega aktiivselt mõned suurtalud.

Ettevõtetenä tegutsevad vallas mitmed puidutööstus- ja metsandusettevõtted. Tegutseb ka üks masinate ja autode remondi ettevõte. Kadrinal tegutseb kalatööstusettevõte Profit Plus OÜ (Lisa 4).

Hoogustumas on turismiga tegelevate ettevõtete areng. Pala vald soovib kaasa aidata ettevõtluse arendamisel, nõustamisel ja info jagamisel.

Probleemid:

- ettevõtluse arengu ebaühtluse suurenemine maakonnas;
- omakapitali vähesus ettevõtlusalasteks investeringuteks;
- ettevõtlike inimeste vähesus maal, "ajude äravool" äärealadelt linnadesse ja keskustesse;
- ettevõtjate vähene kogemus projektide kirjutamisel, turgude otsimisel ja investeerijate leidmisel;
- põllumajandustegevuse vähene tasuvus;
- riigi ebaselge põllumajanduspoliitika;
- logistiline asukoht on asjaajamiseks halb;
- laenu tagatise vähesus ja tehtud kulude mitteaktsepteerimine pankade poolt;
- kohaliku omavalitsuse väike sõnaõigus oma territooriumil asuvate loodusressursside kasutamise kohta;
- tööjõu puudus;
- pendeltöölise tagasitoomine valda.

Soodustavad tegurid:

- valla tugevam toetus ettevõtjatele;
- infopuudus, oskus infot otsida, ajanappus selleks;
- interneti side parandamine;
- looduslike eelduste parem kasutamine;
- Peipsi lähedus, Sõõru metsad, spordirajad- soodus loodus- ja sporditurismi arendamiseks;
- Omedu kaubasadama kasutuselevõtt;

- Via Hanseatica magistraal;
- 15 km rannajoont Peipsi järve ääres.

1.4.1. Turism ja puhkemajandus

Pala vallas on ajendanud inimesi turismiga tegelema valla Peipsi-veerne asend. Lähtuvalt geograafilisest asendist, on Tartu-Jõhvi maantee (Via Hanseatica) ja Peipsi järve vahelises piirkonnas aga turismipotentsiaal suurel määral kasutamata. Vallas on omapärane loodus: kaunid Sõõru metsad ning Peipsi järve lähedus pakuvad suurepäraseid arenguvõimalusi turisminduses. Pala keskusest algavad atraktiivsed suusa-, jalgratta- ja matkarajad ning terviserajad.

Majutusteenust pakuvad Piirioja Puhkekeskus, Aarde Villa, Marjan Maja, Hansu Turismitalu, OÜ Pootsman PT Kadrina hostel ning 2007. a septembrist võib majutust saada ka Pala Kooli õpilaskodus. Suvel pakub läbisõitjatele toitlustusteenust ainult Aarde Villa praekööök, kuid aastaringne külalistele avatud toitlustuskoht hetkel puudub.

Pala kultuurimaja pakub konverentsi- ja seminariteenust ning muid meelelahutuslikke tegevusi. Pala põhikooli pargis asub suvelava, kus toimuvad vabaõhuetendused ja kontserdid.

Valla territooriumil asub mitmeid looduskaitseobjekte ning ajaloo- ja kultuuri-mälestisi (Tabel 2, Lisad 1, 3). Vaatamiseks on neist atraktiivseim Kodavere kirik, Kodavere põline kalmistu, mälestuskivi 1688. a. asutatud Kodavere koolile, Rannamõisa tamm, Anna Haava kodukoht Haavakivil, Sõõru tulevalvetorn jt. 2007. a asutati MTÜ Pala Puhke- ja Turismiarendus, mis koordineerib turismidusega tegelevate ettevõtete tööd, töötab välja turismi- ja puhkemajanduse arengukava, koostab projekte ja taotleb vahendeid piirkonna arenguks ja investeeringuteks.

Olemasolev olukord:

- Loodus;
 - mets,
 - Peipsi järv,
 - turismiettevõtjate mitmekesisus;
- head sportimise võimalused;
- kultuuriloolised väärtused;
 - Kodavere murrak,
 - Kodavere kirik,
 - A. Haava.
 - A. Kitzberg,
 - V. Ernits,
 - E. Mäso,
- vaatamisväärsused;
- suur omaalgatusvõime.

Probleemid:

- puudulik toetav infrastruktuur, toitlustusasutus jne;
- turismimajanduse sesoonsus;
- vähene info, statistika piiratus, ja uuringute vähesus;
- kogukonna passiivsus;
- konkurentsikartus, vähene koostöö teenuste pakkujate vahel;
- suurtest keskustest kaugel;
- ettevõtluse arengu ebaühtluse suurenemine, piirkond tulevate investeeringute vähesus;
- puuduvad turismitoodete arendus- ja müügiüksused;
- tööjõupuudus;
- ettevõtjate vähene kogemus investeeringuraha taotlemisel;

- raskendatud ligipääs Peipsi järvele;
- omakapitali vähesus ettevõtlusalasteks investeringuteks.

Võimalused:

- Sõõru tulevalvetorni kordategemine;
- Pala mõisahoonetele investori leidmine;
- sporditurismi võimaluste laiendamine (turistid, treeningud, Kuremaa SK);
- Peipsi Pärimuskoja töö käivitamine, Lümatisse Kodavere piirkonna kultuurikeskuse rajamine;
- ettevõtluskoostöö arendamine, infovoldiku koostamine;
- Pala valla suurürituse väljatöötamine;
- Kodavere kiriku, orel ja kalmistu korrastamine;
- suvitus- ja puhkepaikade väljaehitus Kodaveres;
- valla piirile sissesõiduteedele infostendide, peatuskohtade loomine;
- Pala valda sisepaisjärve rajamine;
- loodusressursside aktiivsem kasutamine;
- veeturismi edendamine Peipsi järvel;
- Sassukvere sadama väljaarendamine;
- aktiivne seiklusturism;
- eristatud ja korras külakeskused;
- šokiturismi (mustlased, soolasortsid) pakkumine;
- turismi arendaja, investeringute otsija (valla müüja) pakkumine;
- struktuurfondide kasutamine lisaväärtuste loomiseks.

Ohud:

- kogukond ei ole nõus;
- veelgi suurenev väljaränne.

1.4.2. Tööhõive

Tööealisi elanikke on vallas 637, nendest töövõimetuspensionäre 85. Tööealised moodustavad rahvastikust 50,3%. Registreeritud töötuid on üheksa, üks mees ja kaheksa naist. Pikaajalisi töötuid on 31: 16 meest ja 15 naist.

90-ndate aastate algul lõpetasid põllumajandusettevõtte tegevuse ning paljud keskealised inimesed jäid tööta. Palju on inimesi, kelle haridus ei vasta tööturu tänastele nõuetele- seega on puudus kvalifitseeritud tööjõust. Uusi töökohti on valla territooriumil vähe juurde tekkinud, kuna ettevõtlikud inimesed on vallast lahkunud.

50-ndates aastates inimene, kellel on tervisega probleemid, kodust eriti kaugemale tööle ei lähe ning uut ametit õppima hakata ei taha. Tegelikult ei taha ka nooremad oma kodukohast ära minna, kuid töö puudumise tõttu on noored pered sunnitud mujale elama asuma, et peret toita ning koos hoida. Pikaajaliselt töötutel meestel on töötuse peamiseks põhjuseks liigne alkoholilembus, mille tagajärjel on paljud muutunud kohusetundetuks, kaotanud vastutustunde ning usalduse. Meestel, kes tööd teha tahaksid, oleks võimalik tööd leida puiduga tegelevates firmades. Kahjuks on osal pikaajaliselt tööta olnud inimestest välja kujunenud õpitud abitus ning sellest ringist ei tahetagi enam välja tulla. Naised, kes on juba pikemat aega töötud olnud, kohapeal jõukohast tööd ei leia. Naiste töökohad on peamiselt koolis, lasteaias, kauplustes, vallavalitsuses, sotsiaalhoolekandes, kultuurivaldkonnas, turisminduses ning kalafirmas. Õpilaskodu avamisega tekkisid vallas täiendavad töökohad. Õpilaskodusse peaks tööle võtma ka vähemalt ühe meeskasvataja. Seniajani olid noored emad oma väikeste lastega kodus. Aprillis avati koolieelses õppekompleksis sõimerühm, nii avanes ka noortel naistel võimalus tööle minna. Paljud noored naised nagu mehedki käivad Tartus tööl. Paljud noored töötavad ka väljaspool Eesti Vabariiki.

Tahaks loota, et valla uue arengukava käivitumisega, mis näeb ette turismi täiendavat arendamist, tekib ka uusi töökohti juurde.

1.5. Maakasutus, maa- ja omandireform

Pala valla maadest moodustab haritav maa 33,1 % , põllumajanduslik maa kokku 42,4 %. Metsamaa moodustab valla territooriumist 47,8 %. Soode, veekogude ja võsaalune maa moodustab valla üldpindalast 8,9 %.

Tabel 3. Maabilanss seisuga 31.05.2007.

Maa liik	Pindala ha	%
Haritav maa	5192	33,1
Looduslik rohumaa	1459	9,3
Mets, pargid	7484	47,8
Õuema	147	0,9
Muu maa (sh vee all)	1389	8,9
KOKKU	15671	100

Allikas: Katastri andmetöötusbüroo

Pala valla üldpindalast oli 31.05.2007 seisuga kantud riigi maakatastrisse 1 686 katastriüksust pindalaga 15 348,2 ha, mis moodustab 97,9% omavalitsuse maafondist, mis on 15 671,0 ha. Sellest registreeriti 2007. aastal 8 katastriüksust pindalaga 15,7 ha (so 0,1% registreeritud maast).

Registreeritud maa jaotumine:

Maakatastris on registreeritud *tagastatavat maad* pindalaga 6543,4 ha, so 42,6 % kogu maakatastris registreeritud maast, *ostueesõigusega erastatavat maad* 2 936,0 ha, so 19,1 % kogu maakatastris registreeritud maast (sellest registreeriti 2007.a 2,2 ha), registreeritud *enampakkumisega erastatavat maad* 303,3 ha, so 2,0 % kogu maakatastris registreeritud maast, *vaba põllumajandusmaad* erastatud 1 004,8 ha, so 6,5 % kogu maakatastris registreeritud maast, *vaba metsamaad* erastatud 109,6 ha, so 0,7 % kogu maakatastris registreeritud maast, maakatastris registreeritud *munitsipaalmaad* 31,1 ha, so. 0,2 % kogu maakatastris registreeritud maast ning maakatastris registreeritud *riigi omandis olevat maad* 4 420,0 ha, so 28,8 % kogu maakatastris registreeritud maast (sellest registreeriti 2007.a 13,5 ha).

Pala valla munitsipaalomandis olevad maad (kokku 46,1594 ha):

- Biopuhasti maaüksus 3,57 ha;
- Bussijaama maaüksus 0,166 ha;
- Bussipeatuse maaüksus 0,076 ha;
- Kalmistu maaüksus 4,5 ha;
- Kingu maaüksus 0,7524 ha;

- Koolimaja maaüksus 13,6 ha;
- Kultuurimaja maaüksus 0,7196 ha;
- Lasteaia maaüksus 1,1309 ha;
- Lümäti Rahvamaja maaüksus 0,1791 ha;
- Lümätimäe maaüksus 0,2337 ha;
- Mäkaste tee maaüksus kokku 0,2671 ha;
- Mõisapargi maaüksus 2,52 ha;
- Nõva kooli maaüksus 0,9943 ha;
- Parkla maaüksus 0,0938 ha;
- Pumbamaja maaüksus 0,0710 ha;
- Sadama maaüksus 0,6815 ha;
- Siimuranna tee maaüksus 0,1666 ha;
- Tiigiääre maaüksus 3,5 ha;
- Vaestemaja maaüksus 1,94 ha;
- Vallamaja maaüksus 0,2074 ha;
- Veskimetsa maaüksus 14,29 ha;
- Villy maaüksus 0,06 ha.

1.6. Haridus

Kooli peahoone ehitati 1928. aastal. 1999. aastal valmis juurdeehituse I etapina võimla ja söökla. Juurdeehituses asuv köögiplakk vastab tervisekaitse nõuetele. Kooli juurdeehituse II etapp valmis 01.09.2007. Selle käigus likvideeriti varasem ruumipuudus ning valmisid kaasaja nõuetele vastavad ainekabinetid (tüdrukute ja poiste tööõpetuse kabinetid, kunsti-, muusika- ja looduskabinett). 2007 aastal teostati kapitaalremont algklassides, kooli fassaadi osaline renoveerimine ning küttesüsteemi väljavahetamine. Koolihoone vana osa vajab tervikuna täielikku kapitaalremonti.

1994. aastal reorganiseeriti Pala lasteaed, mis viidi põhikooli alluvusse. 2004. aastal jõustunud Põhikooli- ja gümnaasiumiseadus andis lasteaed - põhikool kooliliigi võimaluse.

2006. aastal võttis Pala Vallavolikogu vastu otsuse lasteaia ja kooli ümberkujundamise kohta ning nimetati ümber A. Haava nim Pala Kooliks. Koolieelsete laste õppehoones tegutseb kaks sõimerühma ja üks ettevalmistusrühm kooliks. Hoones on toimunud kapitaalremont, (rühmade ruumid remonditud ja varustatud inventariga), kuid koridorid ja kõrvalruumid vajavad veel renoveerimist. Õppehoone ruumid on viidud maaküttele. 01.09.2007 seisuga on eelkooliealisi lapsi 45.

Pala Koolis õpib 2007/2008. õppeaastal 126 last. Koolis töötab 22 erialase ettevalmistusega õpetajat. Koolis tegutsevad erinevad huvialaringid ja treeningrühmad. Pärast põhikooli lõpetamist on lapsed siirdunud haridusteed jätkama erinevatesse gümnaasiumitesse ja keskkoolidesse. Eelistatumad on seni olnud tugeva õppetasemega Tartu linna koolid ja Nõo Gümnaasium. Sissesaamist tugevatesse koolidesse on soodustanud Pala Kooli hea õppetase.

Kooli teeninduspiirkonaks on Pala valla haldusterritoorium. Õpilasi on veetud kooli reeglina koolibussiga ning seda ka teistest omavalitsustest. Näiteks Saare kooli likvideerimise järel ka Halliku küla lapsed. Ammu oli planeeritud kaugemaltkäivate ja majanduslikult mittetoimetulevate perede lastele ehitada õpilaskodu. 01.09.2007 avati kaasaegne, kõikidele tänapäeva nõuetele vastav õpilaskodu. Õpilaskodu leevendab ka probleemsete perede laste majanduslikku olukorda.

Pala Kool on pikkade traditsioonidega sporti harrastav maakool. Palal on suurepärase tingimused sportimiseks, matkamiseks ja puhkamiseks ning siinne kaunis loodus soodustab seda. Palal plaanitakse ühinemisvõimalust Jõgevamaa Kuremaa Spordikooliga, täpsemalt suusatamise filiaali loomist. Suusatamise eriala arengu hoogustamisega peab parandama ka majutustingimusi, mis omakorda soodustaks õpilaskodu kõrval oleva korterelamu püstaku kasutuselevõttu. Head suusarajad võimaldavad kasutada häid tingimusi laagrite korraldamiseks.

Ainus probleem on ujumiskoha puudus, kuid selle peaks lahendama Pala ökopaisjärve rajamine. Täiuslik spordikompleks võimaldab kasutada kooliruumi aasta ringi. Perspektiivis on vajalik kooli pargi pidev uuendamine. Spordikompleksidest oleks vajalik seiklusraja ja slaalomimäe rajamine, terviseradade täiustamine ning suusaradade valgutuse ehitamine ja arendamine.

1.6.1. Huviharidus ja noorsootöö

Lisaks Pala valla suurepärasele sportimisvõimalustele on vallas kultuurimaja juurde loodud noortekeskuses mitmekesised võimalused noorte vaba aja sisustamiseks. Pala Kool pakub mitmesuguseid võimalusi treeninguteks ja ringideks. Ka Ranna rahvamajas käib vilgas tegevus. Inimesed on harjunud vaba aja sisustamiseks ja seltside ning seltsingute tavapäraseks tegevuseks rahvamajja koonduma. Tegutsevad traditsioonilised huviringid: segakoor, naisansambel, tantsurühmad, näiteringid ja käsitööring. Säilinud on kinoaparatuur ja võimalus näidata filme. Palal asub vabaõhulava, kus korraldatakse suviseid üritusi. 2007 aasta jaanipäevaks sai laululava ka korraliku tantsupõranda. Vabaõhulaval toimuvad ülevallalised ja maakondlikud traditsioonilised kultuuri- ja spordiüritused.

Pala raamatukogu ruumipuudus lahendati 2007. aastal. Pool Lümati raamatukogust asub remonditud ruumides, teine pool hoonest on vajalik tulevikus remontida ja kasutusse võtta. Mõlemas raamatukogus on internetiühendus.

1.6.2. Kultuuri- ja seltsielu, külaliikumine

Pala kultuurimaja ja Ranna rahvamaja on Pala valla olulisemaid kultuuri- ja seltsielu edendajaid. Kohalike kultuuriasutuste tegevus on suunatud rahvakultuuri säilitamisele, kaitmisele ja arengu tagamisele, et rahuldada inimeste meelelahutuslikke, kultuurialaseid ja vaimseid vajadusi. Toetatakse seltsi- ja harrastustegevust, et aidata rahuldada vallarahva eneseväljenduse ja loomingulise tegevuse vajadust.

Pala kultuurimaja

Vallas on üks kultuurimaja – Pala kultuurimaja kahe tegevuskohaga (Pala kultuurimaja ja Ranna rahvamaja) ning kaks raamatukogu – Palal ja Lümatis. Kui Pala kultuurimaja (valmides Pala kolhoosi kontor-klubi) on valminud 12.10.1968. aastal, siis Ranna rahvamaja on ehitatud üleeelmise sajandi lõpus magasiaidaks, mis on hiljem kohandatud rahvamajaks.

Pala vallas on kultuur ning isetegevus väga kõrgel tasemel ning tähtsal kohal.

Väikeses maakohas tuleb ise hakkama saada ürituste korraldamise, juhtimise ning ka programmide ja kavade väljatöötamisega. Sellepärast ongi kultuurimajas aastate jooksul tegutsenud palju erinevaid suure osavõtjate arvuga isetegevusringe. Pala on Jõgevamaa üks aktiivsema kultuurieluga valdadest, seetõttu on seatud eesmärgiks jätkata aktiivse kultuurielu ja valla elanike huvi aktiveerimist isetegevus- ja kultuuriürituste vastu. Eesmärgi saavutamiseks on vaja kaasajastada kultuurimaja ruumid, kujundada sisehoov, hankida lavatehnilised seadmed ning viia ruumid vastavusse päästeameti nõuetega. Kavas on jätkata nii traditsiooniliste kui ka uute kultuuriürituste korraldamist.

Ranna rahvamaja

Lümatis raamatukogu juhataja Ene Maasik on uurinud Pala vallas tegutsenud seltside ja seltsingute tegevust (Lisa 5, lisas ka täna tegutsevad seltsid ja seltsingud).

Nagu lisast näha, lõppes seltside ja seltsingute tegevus nõukogude riigikorra tekkimisega. Ent Eesti Vabariigi taassünni perioodil on hakatud Palal uuesti looma seltsi ja seltsinguid ning nende tegevus hoogustub iga aastaga järjest enam. Pikka aega on tegutsenud Halliku Haridusselts (taasasutati 16.01.1992). On loodud seltsingud Särapi, Raatvere Küla Seltsing ja Kodukooli Seltsing. Seltsitegevusest on haaramata veel Pala ümbrus. Moodustatud on MTÜ Kaldapiäskesed ja 11.02.2007 asutati MTÜ Jõealla Külade Selts (endine Jõealla Seltsing) ning tegutseb ka Kodavere Koda. Traditsiooniks on muutumas külapäevade korraldamine. Küladesse rajatakse mänguväljakuid. Kavandamisel on A. Haava Sõprade Seltsi loomine. Seltsid ja seltsingud on väga aktiivsed, elujõulised nii tegemiste kavandamises kui ka reaalsete tegevuste elluviimisel.

Oluliseks kultuurielu kandjaks on raamatukogud. Pala vallas on ametlikult 2 raamatukogu ning lisaks on Nõval ja Assikveres ruumid, kus asub suur hulk raamatuid, mida inimesed saavad sealt lugemiseks võtta. Raamatukogud täidavad ka külakeskuse ülesannet, sest seal on võimalik lugeda ajalehti, kasutada internetti ning korraldada näitusi. Tegevuste hoogustamisele Lümatis aitaks kaasa Ranna rahvamaja ja Lümatis raamatukogu teise tiiva täielik remont ja selle kasutuselevõtt. Ranna rahvamajja on planeeritud luua Peipsi Pärimuskoda - institutsioon, mis võtab enda ülesandeks tutvustada, koguda ning säilitada Kodavere kihelkonna unikaalset kultuuripärandit, kaasates endaga teisi seltsi ja seltsinguid ning külaaktiivi.

1.6.3. Sport

Vallal on olemas kaasaegne spordihoone, kus tegutsevad mitmed spordiringid. Võimla on avatud kõigile valla elanikele. Koolivaheaegadel on võimalus võimlat üürida erinevatele spordilaagritele. Tänu headele suusaradadele toimuvad Pala vallas mitmed kohalikud ja üleriigilised võistlused. Valla ja kooli initsiatiivil on alustatud läbirääkimisi ühinemiseks Kuremaa Spordikooliga . Selleks on vald asutanud SA Pala Suusakeskus, mille nõukogu osaleb liitumisrääkimistel ja ühinemise ettevalmistamisel. Tulevikku silmas pidades on

võimalik Spordiklubi suusafiliaalina täiustada suusaradu, suusabaasi, kasutada maksimaalselt treeningbaase, soetada rajatehnika, anda kohalikele inimestele täiendavat tööd, elavdada veelgi spordielu ning vajadusel renoveerida ja võtta kasutusele korterelamu järgmine püstak õppurite majutustingimuste täiustamiseks.

Pala Kooli staadionil valmis 2007.aastal polüfunktsionaalne staadionimaja. Jooksuraja 100 meetri osa vajaks tartaankatet. Pala vallas asub mitmeid maakonna initsiatiivil rajatud mänguväljakuid. Äärmiselt vajalik Pala keskalevisse rajada ökopaisjärv, kus oleks ka ujumiskoht. See kasvataks veel spordiarmasajate huvi Palal pakutavate treeningobjektide kasutamise vastu ning suurendaks külastatavust. Investeeringute poole pealt on vajalik leida vahendid suusaradade valgustuseks, kelgu- ja slaalomiraja väljaehitamiseks. Pikemas perspektiivis tuleb kavandada jalgratta ja suusarollerite teede võrk riigimaanteede äärde. Võttes arvesse paljude koolilaste kooli-kodu marsuuti, võiks esialgu rajada rattatee marsruudil Pala- Kadrina-Lümati-Ranna, seejärel Pala- Sõõru.

Olemasolev olukord:

- palju pooliku haridusega inimesi (õppimine kulukas);
- suusa- ja loodusradade vähene kasutatavus;
- ujumiskoha puudumine;
- vähene huvitegevus;
- koolieelsete laste hoone pooleldi renoveerimata;
- puudub jalgrattatee Pala-Lümati-Assikvere-Pala liinil (ohtlik, treeningvõimaluse puudus);
- puuduvad majutus- ja toitlustuskohad;
- Sõõru tulevalvetorni renoveerimine;
- terviseradadel vähe atraktsioone;
- kelgu- ja slaalomimäe puudumine;
- Lümati rahvamaja halvas seisukorras;
- Pala kultuurimaja vajab noorenduskuuri (põrand, lavakardinad, siseõue kujundus);
- osaleda "Kauni valla" konkursil;
- laste vähesus.

Lahendused:

- luua Palale täiskasvanute õppekeskus;
- Kuremaa SK osakonna asutamine Palale:
 - valgustus, rajad, masinad, suusad;
 - majutus;
 - ujumiskoht (rajada Palale ökopaisjärv, Kodaveres korrastada rand);
 - rullsuuskade ja jalgrattateede ehitamine;
- pikapäevakool ja bussiringid korda;
- väikese saali loomine Pala Koolihoone vanasse ossa;
- ehitada parkimisplats aktiveerimiskeskuse maja ette;
- ehitada majutusmaja, välikohvik, baar, või restoran;
- Sõõru tulevalvetorni ja puhkepaikade korrastamine;
- luua seiklusrada;
- ehitada kelgu- ja slaalomirajad;
- Lümati rahvamaja üldremont;
- Nõva seltsimaja üldremont;
- Pala kultuurimaja üldremont, siseõue kujundamine;
- võtta tööle haljastuspetsialist;
- noortele peredele elamistingimuste loomine- korterid;
- elamukruntide soetamisel valla toetuse tagamine.

Uued ideed:

- Peipsi Pärimuskoda, käsitöötoad, rahvuslike toitute pakkumine jms;
- kiriku remont, surnuaia korrastamine;
- teeninduspunkti loomine (saapaparandaja, maniköörija jms);
- ühisüritused – suurüritus (1-2 korda aastas);
- valla elanikele ekskursioonide ja teatrikülastuste organiseerimine.

1.6.4. Religioon

Pala vallas, endise Kodavere kihelkonna territooriumil, paikneb üks pühakoda - EELK Kodavere Püha Mihkli kirik. Kodavere kirikut on esimest korda mainitud 1342. aastal. Ühelööviline varaklassitsistlik kirik on arvult neljas hoone ja ehitatud 1777. aastal. Altaripildiks on “Jeesus järvel”, mis on maalitud Dresdenis 1877. aastal Junkers’i poolt. 1902. aastast on kirikus firma Sauer kahe manuaali ja kaheksateistkümneme registriga orel. Haritornil on sibulakujuline kiiver. Kirikutagune surnuaed on õnnistatud 1773. aastal ja laiendatud 1921. aastal. Kogu objekt on lagunemas, seega vajab kirik suuri investeeringuid.

1.6.5. Muud vaba aja veetmise võimalused

Lisaks traditsioonilistele sportimisvõimalustele ja kultuuriüritustele on Pala vallas muidki aktiivse puhkuse veetmise võimalusi. Noorte vaba aja veetmise ja kooskäimise kohaks on kujunenud vastvalminud noortekeskus. Noored kogunevad sinna, et kuulata muusikat, kasutada internetti, mängida koroonat ja muid lauamänge ning lugeda ajakirju. Spordihuvilistel on lisaks kooli juures asuvatele treeningbaasidele võimalus kasutada kultuurimaja keldris asuvat jõusaali. Matkahuvilistele on RMK rajanud matkarajad, mis kulgevad peamiselt riigimetsa territooriumil. Lisaks on plaanis välja ehitada seiklusraja trassid ning ekstreemspordi harrastajatele slaalomimägi, looduslikult väga atraktiivsesse kohta.

1.7. Sotsiaalhoolekanne ja tervishoid

Sotsiaalne keskkond on vallas suhteliselt turvaline. Pensioniealised moodustavad rahvastikust 26%, lapsed 22% ja tööelised 52%. Regulaarne on vanurite avahooldus, sellega tegeleb kolm hooldustöötajat. Momendil pakutakse teenust 33 isikule. Hooldusõdede koolitamine jätkub pidevalt. Peale avahoolduse toimib vallas ka naabrihooldus. Puuetega isikutele on vallavalitsuse poolt määratud 43 hooldajat. Hooldusasutustes viibib 6 valla elanikku.

Vallas on kaks sotsiaalkorterit, mis vajavad remonti ja sisustamist.

Oluliseks probleemiks on töötus. Valla 637 tööelisest elanikust on töötuid 139.

Olemasolev olukord:

“+”	“-“
1. perearst, õde	1. palju eakaid;
2. apteek	2. vähe noori;
3. hambaarst	3. pole sotsiaalkortereid;
4. hooldekodu, hooldushaigla	4. perearsti lühike vastuvõtuaeg;
5. avahooldus (3 hooldusõde);	5. probleemsed pered;
6. koduhooldus	6. alkoholism;
7. bussiringid keskuse külastamiseks	7. vähene sündivus;
8. medõde koolieelsete laste õppehoones	8. perevägivald, puudub sots. pedagoog
9. aktiveerimiskeskus töötutele;	9. palju töötuid;
10. toimib võrgustik (sots. töötajad,	10. palju puuetega inimesi.

kool, perearst, politsei).

Probleemid:

- üksindus, suhtlemivaegus üksikutel eakatel;
- ametkondadevahelised koostööhäired (lahenduste leidmine venib- eriti laste puhul):
 - alaealiste asjade komisjon;
 - kohus;
 - psühholoog;
- perearsti vastuvõtuaegade korrigeerimine;
- puudub kvalifitseeritud töajõud;
- lapsed järelevalveta (vanemad tööga hõivatud, töö kodust kaugel);
- puudega inimeste tööhõive.

Soodustavad tegurid:

- osalemine seltsielus, üritustel;
- ehitada sotsiaalkorterid (+ pesupesemisteenus);
- diakooniateenistus (info kirikuõpetajalt, vajadusel koolitus);
- lastevanemate koolitus (töökasvatus, suhted perekonnas);
- taastusravi alkohoolikutele, eluga raskustesse sattujatele;
- puuetega inimestele töö võimaldamine aktiveerimiskeskuse kaudu;
- kaldteede vajalikkus;
- pulmatoetuste sisseviimine (tingimused vajavad läbirääkimisi);
- küladesse mänguväljakute ja spordiplatside ehitamine;
- tugipereid süsteemi edasiarendamine (tasustamine, toetamine, tunnustamine);

1.7.1. Sotsiaalhoolekanne

Meie koduvald on kauni loodusega. Keskkond on suhteliselt turvaline. Sotsiaalvaldkonna eesmärgiks on sotsiaalse kaasatuse suurendamine, vaesuse, sotsiaalse tõrjutuse laiaulatuslikum ja tõhusam ennetamine ning leevendamine, sotsiaalselt vähekindlustatute abistamine ja sotsiaalhoolekandesüsteemi arendamine ning turvalisuse tagamine vallas.

Kahjuks on valla rahvaarv kümne viimase aasta jooksul kahanenud ligi 200 inimese võrra. Sündivus on viimastel aastatel kahanenud ning seoses vananeva rahvastikuga on ka suremus suurenenud. Tegelikult on uusi noori peresid soovinud valda elama tulla, kuid kahjuks ei ole vallal neile elamispinda ega tööd pakkuda. Eelkoolialisi lapsi on 88. Õppivaid lapsi ning noori kuni 24-aastaseid on 205. Vallas on Kool (põhikool-lasteaed) ning lastel on võimalik kodu lähedal õppida. Eelkoolialistele on olemas lasteaed. Avati ka õpilaskodu kaugemal elavate ning probleemsete perede lastele.

Pensioniealisi on 336, mis moodustab rahvastikust 26,5% nendest 144 on puudega. Puudega inimestele on vallavalitsuse korraldusega määratud hooldajad. Üksinda elavale eakale pakutakse valla poolt koduteenust. Koduteenusega on hõivatud kogu valla piirkond.

Isikud, kes ei saa kodus igapäevaelu toimetustega hakkama, on paigutatud hooldekodusse. Pala vald on SA Peipsiveere Hooldusravikeskuse üks asutajatest. Hooldushinnad ühele isikule kuus on tõusnud. Enamiku eakate pensionid on väikesed, seetõttu on vallapoolne osalus hooldusravi kompenseerimisel küllaltki suur.

Ühel päeval nädalas on võimalik valla bussiga valla keskusesse sõita. Vallakeskuses on perearsti-, hambaravikabinet, apteek, kaks kauplust, raamatukogu, vallavalitsus, kultuurimaja, noortekeskus, kool, postipunkt ja ka õpilaskodu. Lähitulevikus on plaanis paar tühjuna seisvat korterit sotsiaalkorteriteks renoveerida. Sotsiaalkorterid peaksid olema vallakeskuses, kus on kõik vajalikud asutused lähedal ning ka

teenuste pakkumist on lihtsam korraldada. Sotsiaalkorterite olemasolul avanevad võimalused sotsiaalteenuste mitmekesistamiseks: pesupesemine ja sooja toidu kojuviimine.

Suur abi on meie peredele olnud välisabist (Soomest, Rootsist, Saksamaalt jm). Osa peresid on saanud sponsori, kes külastab neid aeg-ajalt ning abistab peret kõige vajalikuga. Valla vähekindlustatud pered on saanud riideabi, kodutehnikat, toiduabi jm. AS Dahrma kaudu on meie pered saanud mööblit juba mitmel aastal.

1.7.2. Aktiviseerimiskeskus

Vallas tegutseb aktiivselt MTÜ Jõgevamaa Omavalitsuste Aktiviseerimiskeskus. Keskusele eraldati Pala küla korterelamus ruumid. Pikaajalistel töötutel on hea võimalus osaleda aktiviseerimiskeskuse poolt korraldatud töödes. Naised teevad käsitööd: õmblevad, koovad kangastelgedel, teevad suveniire jm. Mehed tegelevad puidutööga: laastukorvid jm. Töötud on teinud ka heakorratöid Pala mõisa pargis, Kodavere kalmistul, Pala külas ja mujal. Kõik osalejad on rahule jäänud ning nad tunnevad end teiste, töötavatega võrdsena. Väga oluline on neile, et neid ei ole unustatud ning ka neid väärtustatakse. Osalejatele on peale tööharjutuste tegemise pakutud mitmeid koolitusi ning nõustamisi. Aktiviseerimiskeskuse tegemistes osalemine on tõstnud pikaajaliselt töötavate inimeste enesetunnet ning usku. Nii mitmedki on leidnud just aktiviseerimiskeskuse kaudu töö ning on eluga rahul.

1.7.3. Arstiabi

Vallakeskuses asub perearsti- ja hambaravi kabinet. Perearst töötab koos velskriiga. Teenendatakse ka kohalikku kooli. Vajadusel suunab perearst haige eriarstile Jõgevale või Tartusse. Meie valla elanikud viibivad haiglaravil Jõgeval, Tartus, Mustvees ja ka SA Peipsiveere Hooldusravikeskuses. Õhtuti ning nädalavahetustel teenindab meie piirkonda Mustvee või siis Alatskivi kiirabi. Vallaelanikud on saanud võimalusel kasutada arstile või haiglasse sõiduks ka vallatransporti. Hooldusõed on korraldanud oma klientide arstil ja haiglas käimised.

ARENQUEELDUSED

Kodukool

Koolieelne õpe

Õpilaskodu

Noortekeskus

Külaliikumised

Kultuuriasutused

Sotsiaalkorter

Koduteenus

Valla bussiringid

Tantsuringid

Noored pered

Kvalifitseeritud töäjõud

PROBLEEMID

Laste arvu vähenemine

Vähene sündivus

Probleemsed perede lapsed

Aktiivsuse tõstmine noorte hulgas

Külainimeste passiivsus

Vähene külastatavus

Vananev rahvastik, suur kõrvalabi

vajadus

Palju üksinda elavaid abivajajaid

Bussipeatus kaugel

Huvi puudumine

Korterite ja töökohtade vähesus

Töövõimetuspensionari saavate isikute

	kasv, pikaajalised töötud, alkoholi liigtarbimine
Matka-, suusa- ja jalgrattarajad	vähene kasutamine vallaelanike poolt
Koduteenuse arendamine	Hooldusõdede täiendõpe
Sotsiaalhoolekanne	Transpordivahendi puudumine

1.8. Heakord, haljastus ja jäätmekäitlus

1.8.1. Heakord ja haljastus

Vallavalitsuse ja hallatavate asutuste ümbrus keskasulas on kena ja korras.

Lahendamata on endiste ja mahajäetud tootmishoonete küsimus. Mõnede tegutsevate ettevõtete territooriumid on korrastamata. Loomata on korteriühistud ning seetõttu on korterelamute ümbrus korrastamata. Pala küla keskuse tänav sai tänavavalgustuse 2005. aasta detsembris, kõnniteed 2006. aasta jaanipäevaks. Pala valla keskuse heakorrastamiseks on veel tarvis vaeva näha. Kriitikat pälvivad kortermajade ümbrus ja nende hooldamine. Lahendamist vajavad kaupluse ja lasteaia ohutu liikluskeemi väljaarendamine koostöös erasektoriga. Positiivse lahenduse puhul võiks JMÜ kaupluse maanteepoolsesse ossa tekkida parkla.

1.8.2. Jäätmekäitlus

Prügiveo leping on sõlmitud Ragn-Sels AS-ga. Pala külas on 4, Lümati külas 1 ja Kodavere kalmistul 3 konteinerit. Nõva küla elanikud on sõlminud otselepingu Ragn-Selsiga. Prügiveoga on liitunud majapidamisi väljaspool nimetatud külasid.

Klaasikonteinerid asuvad Pala ja Lümati külas. Vajalik on klaasikonteinerite muretsemine ka Assikvere ja Nõva külla.

Möödunud sügisel korraldati kampaania vanade telerite ja raadiote kogumiseks. Iga aasta suvel pakub keskkonnateenistus võimaluse liituda ohtlike jäätmete (vanade külmikute, kodumasinatega jms) kogumiskampaaniaga. Pala vald kaalub osalemist Ida-Eesti Jäätmekäitluskeskuse töös.

1. jaanuarist 2008 käivitub jäätmemajanduses liigiti kogumise süsteem.

1.8.3. Teed, tänavad ja tänavavalgustus

Väljakujunenud teedevõrk on valla jaoks optimaalne. Valla teedevõrgu kogupikkus on 254,9 km, mille moodustavad kohalikud maanteed kogupikkusega 50,1 km, riigiteed 77,1 km (sellest kruusakattega 42,9 km ja tolmuva kattega 34,2 km), metskonnateed 38,6 km ja erateed 89,1 km.

Aastatel 2003-2006 asfalteerisime lasteaia tee, kooli allee, kultuurimaja ümbruse ja vallamaja parkla. Tänavu (2007) remonditi Peipsiääre-Sääritsa-Rannamõisa-Ranna tee.

Tolmuvaaks on vaja muuta Pala - Alatskivi ja Pala - Assikvere riigiteed. Riigiteede olukord vallas ei ole hea. Halvas korras on Assikvere- Pala tee, Pala - Alatskivi tee ja Nõva tee. Moku teele on vaja ehitada truupe. Vallale kuuluvate teede teekate vajab pidevalt remonti. Aastatel 2008-2009 peavad saama Viljuse-Tagumaa ja Luigemetsa teed purustatud kruusaga katte. Kiiremas korras on vajalik remontida kalmistu tee. Riigiteede kõrvale oleks vaja välja ehitada jalgrattateed. Esimesena tuleb luua Pala – Kadrina lõik ning seda hiljem

pikendada kuni Peipsi järveni, kas otse Kodaverre või Lümati kaudu Rannale. Vald soovib igal aastal investeerida valla teede parendamisse.

1.8.4. Ühisveevärk ja -kanalisatsioon

Ühisveevärk on Pala valla kolmes külas: Pala külas, Nõva külas ja Lümati külas. Ühiskanalisatsioon on Pala ja Nõva külas. Lümatis on veetarbijatel heitvee kogumiskaevud. Nõval puudub biopuhasti. Palale ehitati 1974. a biopuhasti OXYD-180, mis seisati 1991. a. Reovesi juhitakse kahte biotiiki (1570+1120=2690m²). Suvekuudel toimib see süsteem efektiivselt ja ilma lisakulutusteta (elektrienergia, hooldus). Talvel, kui tiigid on jääga kaetud, ületavad aga saasteaine kogused lubatud piiri. Vajalik on uue ja ökonoomse puhasti ehitamine.

Pala külas on kaks puurkaevu. Üks kaev on puuritud kaheksakümnendate lõpus ja seisab kasutamiskõlbmatuna, puudub ka pumbamaja ja ühendustorustik. Teine kaev on puuritud 1967. a. Pumbamaja on renoveeritud 1996. a. Külas tarbib vett umbes 180 inimest, lisaks kool, koolieelsete laste õppehoone, kultuurimaja, kauplus ja vallamaja. Veetarbimine on ligikaudu 1500 m³ kuus. Veetrassid on halvas seisukorras. Trasside kogupikkus on 1237m. Vesi on väga rauarikas. 2000. a tellis vallavalitsus olukorra kohta ekspertarvamuse, millest selgus, et veesüsteemi renoveerimiseks, veepuhastussüsteemi paigaldamiseks ja reoveepuhasti rekonstrueerimiseks kulub 1,71 miljonit krooni. Tänapäevaks on hinnad muutunud ning tuleb arvestada investeeringusummade suurenemisega.

1.8.5. Soojavarustus

Pala külas puudub tsentraalküte. Oma keskküttesüsteem on koolimajal ja kultuurimajal (kergekütteõli). Koolieelsete laste õppehoone ehitati ümber maaküttesüsteemile 2006. aasta suvel - varem köeti hoonet elektriga. Ranna rahvamajas, Lümati raamatukogus, Nõva koolimajas ja vallamajas on ahiküte.

Vald on otsustanud projektidega taodelda vahendeid, et viia Ranna rahvamaja ja Lümati raamatukogu ühisele maakütte süsteemile. Lümati sotsiaalobjektide kompleksseks lahendamiseks on vald soetanud Villy kinnistu pindalaga 0,06 ha ning kinnisvara, kuhu on planeeritud soojussõlm koos katla ja muu tarvilike süsteemidega. Kortereelanikkond kasutab enamikus ahikütet, osa Pala küla korteritest on elektriküttel. 2007. a suvel sai Pala vallale kuuluv 18-korteriga elamu terve hoone kütmiseks maaküttesüsteemi. Perspektiivis on vajalik kõikide ühiskondlike hoonete küttesüsteemi kompleksne lahendamine ning viia üle läbiproovitud maakütte lahendustele.

1.8.6. Elektrivarustus

Elektrivarustuse ja soojamajanduse arendamisel peaks Pala vald teostama vastava arengukava edaspidiste tegevuste reguleerimiseks. Arengukavad hõlmaksid soojavarustuse, võimaliku kaugkütte ja elektrivarustuse kaardistamist.

1.8.7. Infokommunikatsioon

Infokommunikatsiooni areng on Peipsiveere piirkonnale väga oluline. Süvenev infoühiskond annab maapiirkondadele uusi arenguvõimalusi. Oluline on, et sinne rahvas oleks kaasaegne ja uuendusmeelne. Väga tähtis on ka see, et kohalik kool annaks kooli õpilastele häid arvutialaseid teadmisi. Eeltoodut arvesse

võttes peavad asutused ja kodanikud hea teenuse saamiseks omama ka head tehnikaparki. Raske on arengukavas infotehnoloogia võimalustest rääkida näiteks aastal 2015, kuid oluline on, et vald läheks üleüldise arenguga kaasa.

1.8.8. Elamumajandus

Pala vallale kuuluvad Pala koolimaja koos koolieelsete laste õppehoonega, Nõva koolimaja, Pala kultuurimaja, Ranna rahvamaja, Lümati raamatukogu, Pala vallamaja, Pala mõisahoone, nn vaestemaja (Äteniidi külas), Pala külas asuv 18 korteriga elamu ja valla eri piirkondades veel 6 korterit. Pala mõisahoone on väga halvas seisus ning vajab kiiresti omaniku, kes hoonekompleksi korrastaks.

Koolieelsete laste õppehoones on ruumid ka perearstil. Kultuurimajas asuvad raamatukogu koos lugemissaali ja arhiiviga, apteek, õmbleja tööruum, juuksur, noortekeskus, jõusaal koos duširuumiga, massaažikabinett ja telefonijaam. Vallamajaga ühe katuse all on Pala Postipunkt. Pala Vallavolikogu otsusega on peremehetuks kuulutatud rida hooneid, mis tuleb vallavalitsusel arvele võtta ning kui võimalik, siis ka neile rakendus leida või siis ära müüa.

Pala vallas on moodustamata korteriühistud. See on takistuseks edaspidiste toimingute teostamisel. Kortereelamud on vaja renoveerida, kuid omanikud ei ole huvitatud end pikaajaliste lepinguliste kohustustega siduma. Elamud maapiirkondade tiheasustuseladel on reeglina nõukogudeaegsed ning on tehniliselt ja ehituslikult ebarahuldavas olukorras. Elamute katused ja torustik vajaksid väljavahetamist, välisviimistlus korrastamist.

1.8.9. Liiklus

Teedevõrk on vallas hästi arenenud ja pikas perspektiivis jääb suures osas samaks. Uute teelõikude rajamine on päevakorral aga rannapiirkonnas (seoses intensiivse ehitussurvega ja vajadusega tagada avalik ligipääs rannaalale). Uute teede rajamisel on kõige olulisem mõju asustusstruktuurile. Uued teed härivad elanikke. Transpordisüsteemi korraldamisel on oluline arvestada vahemaaga parklate ja rannaala vahel. Ühistranspordi liikluse parendamine muutub aktuaalseks ilmselt rannaala ehitustegevuse intensiivistumisega. Täna on otstarbekas kasutada kulutõhusaid muutuva marsruudiga minibussiliiklust, mis võimaldab väheste kuludega rahuldada mitmekesisest vallasisest liikumisvajadust.

1.9. Korrakaitse ja turvalisus

Pala valla piirkonnas seisab elanike turvalisuse eest Mustvee konstaablijaoskond, mis allub Lõuna Politseiprefektuurile. Mustvee jaoskonna teeninduspiirkond hõlmab Kasepää, Pala, Saare ja Torma valda ning Mustvee linna. Suuremaid korrarikumisi ei ole Pala piirkonnas ette tulnud. Tendents näitab piirkonnas kuritegevuse vähenemist.

Kõige kiiremini jõuab tulekahjude lokaliseerimiseks Pala valda teenindama Lõuna-Eesti Päästkeskuse Tartu maakonna Alatskivi tugikomando. Päästekomando teeninduspiirkonnaks on ligikaudu 20 km – see katab kogu valla territooriumi. Ühes vahetuses on neli meest, kelle kasutuses on Scania tüüpi päästeauto, paakauto ja rasketes oludes kustutamiseks maastikauto, kuid puudub redelauto. Hädaabiteateid vahendab häirekeskus. Peamised väljakutsed on avariidele, põlengutele ning metsa ja kulupõlengute kustutamisele. Komandopealiku sõnul on Jõgevamaa veevõtukohad korralikult tähistatud ning katavad veevõtuvajadused. Pala valla

territooriumil kasutatakse peamiselt paakauto täitmiseks veevõtukohti Kodavere kalmistu taga Peipsist, Kadrina ojast, Pala-Assikvere teeristis olevast tiigist ja muudest looduslikest veekogudest.

Liiklusturvalisuse poolest vajab Pala ja Sõõru küla liikluskiiruse alandamiseks konkreetsete turvameetmete kasutuselevõttu.

1.10. Valla juhtimine

1.10.1. Valla haldusstruktuur

Valla esinduskoguks on vallavolikogu, mis valitakse valla hääleõiguslike elanike poolt. Pala vallavolikogu on 11-liikmeline. Volikogu operatiivseks tööks on moodustatud 4 komisjoni: revisjonikomisjon, sotsiaal- ja tervishoiukomisjon, haridus-, kultuuri- ja spordikomisjon ning eelarve- ja majanduskomisjon.

2007. aastal töötab Pala vallamajas 11 ametnikku. Valla ametnike arv on püsinud stabiilsena juba kümmekond aastat. Pala vallavalitsusse kuulub vallavanem ja 4 vallavalitsuse liiget.

Pala Vallavalitsusel on 5 hallatavat asutust (haridus- ja kultuuriasutused).

1.10.2. Valla koostöö ja sõprussidemed

Praegusel kiire arengu ajastul on väga oluline koostöö nii naabrite kui ka terve maakonna omavalitsustega. Valla olulisemaks koostööpartneriks on Jõgevamaa Omavalitsuste Liit, kuhu on ühinenud kõik maakonna omavalitsused. Liidu eesmärgiks on Jõgeva maakonna omavalitsuste ühistegevuse kaudu kaasa aidata maakonna arengule, säilitada ja arendada kultuuritraditsioone, esindada omavalitsusi ja kaitsta nende ühiseid huve. Eesti Omavalitsuse Ühendus (EOÜ) on vajalik omavalitsuste ja Vabariigi Valitsuse vaheliste läbirääkimiste korraldamiseks.

Omavalitsuste koostöö tulemusena loodi Jõgevamaa Infotehnoloogia Keskus. IT keskuse ülesanneteks on infotehnoloogiaalase töö ja süsteemi korrastamine maakonnas. Eesmärgiks on seatud ka ühtse teenindusvõrgu ja andmebaaside loomine.

Praegu on loomisel Jõgevamaa Arenduskeskus, mille eesmärgiks on maakonna regionaalsele ja kohalikule arengule kaasaaitamine. Ülesanneteks on ettevõtluskeskkonna parandamine, koostööprogrammides ja projektides osalemine, arenduslike teenuste pakkumine, uuringute ja arendusprojektide algatamine, korraldamine ning läbiviimine.

Kohapealse koostöö tulemusena loodi 1994. aastal Peipsi Piirkonna Arenduskoda, kuhu kuuluvad Jõgeva maakonna viis Peipsi-äärset omavalitsust. Arenduskoda on vajalik Peipsi piirkonnas suuremate tegevuste ja projektide teostamiseks ning käivitamiseks.

Koostöös Peipsi Piirkonna Arenduskoja ja Tabivere vallaga loodi Saare vallas Voore külas Jõgevamaa Omavalitsuste Aktiviseerimiskeskus. Aktiviseerimiskeskuse eesmärgiks on tööskuste ja tööharjumuste ning psühholoogilise tasakaalu taastamisega tuua töötud tagasi tööjõuturule, koostöös ettevõtjate, kohalike omavalitsuste ja tööturuametiga aidata leida võimalusi töötute rakendamiseks.

Lähinaabritega Tartu maakonnas Kallaste linna ja Alatskivi vallaga seob meid ühine ajalooline kuulumine Kodavere kihelkonda. Praegu on olnud ühiseid tegevusi nelja Tartumaa omavalitsusega Alatskivi Hoolde- ja Pikaravikeskuse baasil ühise ravi- ja hoolduskeskuse loomisel. Samuti on koostööd teinud Pala ja Alatskivi isetegevus-lased. Kuna Pala ja Alatskivi vallal on aegade jooksul välja kujunenud palju ühiseid kultuurilisi

ettevõtmisi, siis oleks vaja omavahelisi suhteid tihendada just eelkõige kultuuri valdkonnas. Ühiste ametnike töölevõtmine oleks üheks koostöövõimaluseks.

1.10.3. Osalemine organisatsioonides, liitudes ja ühingutes

Pala vald kuulub *Jõgevamaa Omavalitsusliitu* aastast 1998 ja *Eesti Maaomavalitsuste Liitu (EMO)* aastast 2003. EMO tegevuse eesmärk on koostöö teiste omavalitsustega ja ka *Eesti Linnade Liiduga (ELL)* ühishuvide kaitsmiseks.

2002. aastal asutati Voorel Jõgevamaa Omavalitsuste Aktiviseerimis-keskus. Aktiviseerimiskeskuse töö on hästi käivitunud ning sellest on olnud abi terves maakonnas tervikuna. Pala vald osaleb 1999. aastast *Peipsi Piirkonna Arenduskoja* ja ka *Peipsiveere Arengu Sihtasutuse* töös. Mõlemad on ellu kutsunud arendama Peipsiveer, kui mahajäänud piirkonda läbi mitmesuguste toetuste ja projektide. Lisaks on Pala vald ühinenud 2005. aastal *MTÜ Jõgevamaa Ühistranspordikeskuse* ja *MTÜ Jõgevamaa Koostöökogu* tööga. Sporditegevuse elavdamiseks asutati SA Pala Suusakeskus, mille lõppeesmärgiks on ühinemine SA Kuremaa Spordikooli tegevusega. Jäätmemajanduse paremaks toimimiseks ühineti MTÜ Ida-Eesti Jäätmehoolduskeskusega.

1.10.4. Haldusterritoriaalne reform

Käesoleval ajal puudub avaliku halduse ümberkorraldamiseks, eriti haldusterritoriaalsete muudatuste läbiviimiseks piisav õiguslik alus. Haldusreformi käsitlemisel valitseb mõistete segadus ning paljud probleemsed valdkonnad on seni jäänud läbi arutamata.

Põhiline, millel rajanevad avaliku halduse eesmärgid, on inimeste elukvaliteet, elukeskkond, teenuste kvaliteet ja kättesaadavus ning demokraatia ja osalusdemokraatia. Nendest peavad juhinduma ka avaliku halduse reformid.

Avaliku halduse ümberkujundamist ja haldusterritoriaalseid muudatusi saab teostada ainult elanikele, valdadele ja linnadele nende volitatud esindajatele toetudes ja nende seisukohti arvestades, võimaldades ja soosides teatud aja jooksul omavalitsusüksuste vabatahtlikke liitumisi.

Avaliku halduse ümberkujundamise, sealhulgas haldusterritoriaalsete ümber-korralduste aluseks ja eelduseks on piisava õigusliku baasi loomine, seejärel on eriti oluline avaliku sektori funktsioonide eri tasandite vaheline selgepiiriline jaotamine ning ülesannete maksumuse ja rahastamise määratlemine.

Haldusreformi esimesel etapil tuleb keskenduda eelkõige keskvõimu haldussuutlikkuse tõstmisele ning selle haldusstruktuuride ja kulude optimeerimisele.

Vastavalt Eesti territooriumi haldusjaotuse seaduse paragrahvi 8 lõikele 1 algatab Vabariigi Valitsus haldusterritoriaalse korralduse või piiride muutmise, tehes maavanema kaudu vastava ettepaneku asjaomasele valla või linnavolikogule. Vabariigi Valitsus lisab ettepanekule seletuskirja, milles peab olema märgitud haldusterritoriaalse korralduse või piiride muutmise vajaduse põhjendus, ning vastava valla või linna kaardi koos kavandatava piiri kirjeldusega.

Korraldamata on Eesti territooriumi haldusjaotuse seaduses toodud elanike arvamuse väljaselgitamine, vajalikuks peetavate uuringute läbiviimine, haldusterritoriaalse korralduse muutmisega kaasnevate võimalike organisatsiooniliste ning eelarveliste ja muude varalisi kohustusi ja õigusi käsitlevate küsimuste lahendamine.

Pala Vallavolikogu peab uuringute tegemist kõigis omavalitsustes eriti oluliseks, sest Peipsi - äärsed omavalitsusüksused on Eesti madalaima tulubaasiga.

Omavalitsusüksuste suurenemisega peab kaasnema tulubaasi kujunemise kardinaalne muutus, muidu ei tuleks ka suurem omavalitsusüksus praeguste vahenditega toime, arvestades vajadust areneda ja investeerida. Senised üritused suurendada omavalitsuste tulubaasi olemasolevate (ja aja jooksul lisandunud) ülesannete täitmiseks on teatavasti ebaõnnestunud. Riik peaks seadusandluse kaudu kindlustama omavalitsusüksusele piisavad rahalised vahendid, millest üks pool oleks enda maksutulu ja teine pool riigi kohustus toetada omavalitsusüksust sellises ulatuses, et omavalitsusüksus oleks võimeline talle seadusega pandud ja oma võetud kohustusi täitma. See aga tähendab, et omavalitsusüksuse suurus ei oma otsustavat tähtsust.

Pala Vallavolikogu andis haldusreformi kohta arvamuse 15.05.1998 otsusega nr 11. Osundatud otsuse järgi tekib Pala valda puudutavate piirimuutuste puhul suur vald, millel puudub tõmbekeskus, välja on arendamata infrastruktuur (teed, elekter jms). Piirkonnas ei ole aktiivset ettevõtluse kasvu. Praegu on Pala vald terviklik vald. Välja- pakutud variantide puhul oleks tegemist erinevate kultuuridega. Juba ajalooliselt puudub ühtekuuluvus. Sellist väljapakutud haldusüksust – Kodavere kihelkonda, ei ole olnud, olid kultuurilised sidemed. Tegemist on väga erinevate traditsioonidega kogukondadega, mille vabatahtlik liitmine ei ole võimalik.

Peame haldusterritoriaalse korralduse muutmisega seotud küsimuste lahendamist ebapiisavaks. Otsuse haldusterritoriaalse korralduse muutmise kohta saab teha alles pärast kõigi sellega seotud küsimuste lahendamist.

PALA VALLA STRATEEGILISED ARENGUSUUNAD JA EESMÄRGID

Aastateks 2008-2019 koostatud strateegia hõlmab viit strateegilist suunda, mille osas on püstitatud põhieesmärgid ning nende saavutamist tagavad ülesanded. Iga eesmärgi puhul on määratletud soovitav tulemus ja eesmärgi saavutamise ning arengukava elluviimise tulemuslikkuse mõõtmiseks kasutatavad arengunäitajad.

VISIOON:

- Pala vald on Peipsi ääres asuv tasakaalustatud majanduse ja kaasaegse infrastruktuuriga, mitmekesise loodusega, turismi soosiv meeldiv elamispaik
- Pala vald on konkurentsivõimelise hariduse pakkuja
- Pala on traditsioonidega, aktiivse kultuurieluga vald
- Pala on heade puhke- ja sportimisvõimalustega turismipiirkond
- Pala on turvalise sotsiaalkeskkonnaga vald

PALA VALD KUI TASAKAALUSTATUD, KONKURENTSIVÕIMELISE JA ELUJÕULISE MAJANDUSEGA VALD

Eesmärk: parandada valla elanike heaolu, suurendada ettevõtete ja hästitasustavate töökohtade arvu

Eesmärgi saavutamiseks:

- mitmekesistada elanike töövõimalusi;
- luua uusi töökohti;
- suurendada püsielanikkonna arvu (uute püsielanike juurdemeelitamine linnastunud aladelt);
- vahendada täienduskoolituse võimalusi;
- korraldada piirkonnas ümber- ja täiendõpet;
- koostada investeerimisvõimalusi tutvustav kogumik;
- arendada ja parandada infrastruktuuri;
- kaasata ettevõtjaid vallale oluliste otsuste tegemisse;
- arendada koostööd ettevõtjatega valla arengu seisukohalt oluliste infrastruktuuride arendamisel-haldamisel;
- aidata nõustamisega kaasa investeringutaotluste võimaluste leidmisel ning esitamisel;
- käivitada ettevõtlust soodustav stimulatsioonisüsteem.

Arengunäitajad:

- tööpuudus on vähenemas;
- vallas tegutseb ettevõtjate ühendus;
- suurenevad inimeste sissetulekud;
- on loodud soodsad tingimused ettevõtluse arenguks;
- on koostatud investeerimisvõimalusi tutvustav kogumik;
- valla kodulehel on ettevõtlusalasel infol kindel koht;
- on valminud Omedu kaubasadam;
- on paranenud regiooni internetiside;
- on paranenud logistika arvestades Via Hanseatica magistraali.

Eesmärk: luua turismi- ja puhkemajandusettevõtlust soosiv atraktiivne ettevõtluskeskkond

Eesmärgi saavutamiseks:

- rajada puhkekohti Pala valla territooriumile;
- arendada valla ja ettevõtjate vahelist regulaarset suhtlemist;
- tagada erinevate koostööprogrammide info jõudmine valla ettevõtjateni;
- vallas olevate investeringuvõimaluste (maa-alad, hooned) realiseerimine;
- korraldada turismi- ja puhkemajandusalast koolitust ja täiendõpet (*kodumajutus, teenindus jne*);
- koostada ja levitada temaatilisi trükiseid ja infomaterjale;
- korraldada õppepäevi ja -seminare jt informatiivseid üritusi;
- rajada Ranna rahvamajja Kodavere kihelkonna kultuuripärandit tutvustav Peipsi Pärimuskoda;
- MTÜ Pala Turismi- ja Puhkearendus'e tegevuse käivitamine turismiteenuse pakkumise arendamiseks, arengukava koostamiseks ja strateegiate väljatöötamiseks;
- teostada eeluuringuid, algatada detailplaneering ja keskkonnamõju hindamine ning käivitada arendustööde teostamine Sassukvere sadamaalal;

- rajada Pala keskusesse ökopaisjärv;
- rajada teemapark ning rada šokiturismi pakkumiseks.

Arengunäitajad:

- tööpuudus on vähenemas;
- tihenenud on koostöö ettevõtete ja valla vahel, vallas on käivitunud ettevõtjate ühenduse tegevus;
- suurenevad inimeste sissetulekud;
- on loodud soodsad tingimused ettevõtluse arenguks;
- on loodud soodsad tingimused ujumiseks ja puhkamiseks Pala keskuses ja Peipsiveere piirkonnas;
- on loodud erinevate atraktsioonidega Pala valda tutvustav turismimagnet;
- MTÜ Pala Turismi- ja Puhkearendus' e rakendamine turismiteenuse ja objektide arendamisel ning investeringutoetuste taotlemisel;
- on loodud Pala valla erinevatesse paikadesse valda tutvustav infoteavitust koos puhkepaikade väljaehitamiseks.

Eesmärk: Tagada kvaliteetsed ja kaasaja nõuetele vastavad ühisveevärgi- ja kanalisatsiooniteenused

Eesmärgi saavutamiseks:

- arendada vee- ja kanalisatsioonitrasside väljaehitamist vastavalt ühisveevärgi ja -kanalisatsiooni arengukavas sätestatule;
- ehitada Palale uus ja ökonoomne reoveepuhasti;
- ehitada Palale joogiveepuhasti ja renoveerida vee- ja kanalisatsioonitrassid;
- inventeerida puur- ja salvkaevud ning luua vastav andmebaas.

Arengunäitajad:

- vesi on puhas ja vähese rauasisaldusega;
- pumbajaamades ei esine rikkeid;
- reoveepuhastist väljuv vesi vastab normidele;
- lekkes trassides ja vee kadu on vähenenud.

Eesmärk: kvaliteetne, aasta ringi läbitav ning optimaalne teedevõrk

Eesmärgi saavutamiseks:

- tagada teedevõrgu sihipärane arendamine ja pidev hooldus;
- remontida ja teha regulaarselt pindamist vastavalt teehoiukavale ja eraldatud riigidotatsioonile;
- kooskõlastada teede hoolduse ja renoveerimise alane tegevus riigi maanteeameti, maavalitsuse, teedevalitsuse ja erateede omanikega;
- viia teehoiukava ellu koostöös riigi maanteeameti, maavalitsuse, teedevalitsuse ja erateede omanikega;
- tagada vallateede sõidetavus aasta ringi (sh talihoolde tõhustamine);
- määratleda täpselt eraomanike ja valla kohustused ning õigused teede (eelkõige erateed) haldamisel;

- määratleda erateede kasutamise kord ja tingimused (näit ligipääs Peipsi järvele);
- ehitada välja tänavavalgustus Nõval ja Lümatis;
- koostada tegevuskava jalgrattateede võrgu väljaehitamiseks Pala- Kadrina- Lümati- Ranna ja Pala-Sõõru trassil.

Arengunäitajad:

- tegevus vastab vastavalt riikliku teederegistrile ja teehoiukavale;
- vallateed on sõidetavad;
- Nõval ja Lümatis on olemas tänavavalgustus;
- on määratletud erateede kasutamise kord ja tingimused;
- ohutu jalgrattatee võrgustik õpilastele koolikäimiseks, sportimiseks ja metsaandide korjamiseks ning Jõgevamaa turismimarsruute läbivatele matkajatele.

Eesmärk: Pala vald on heakorrasstatud, loodushoidlik töö-, elu- ja puhkekoht

Eesmärgi saavutamiseks

- valla heakorraeeskirjade aktualiseerimine ja täiendamine;
- heakorrakonkursside (*“Kaunis kodu”*) läbiviimine;
- heakorra hoogtööpäevade ja talgute läbiviimine (*munitsipaalomandis olevate alade, metsaaluste jne heakorrasdamine*);
- valla jäätmekava elluviimine;
- suuremõõduliste ja ohtlike jäätmete kogumine;
- valla prügimajanduse korrastamine;
- jäätmete liigiti kogumise rakendamine vallas tervikuna;
- “isetegevuslike” prügimägede likvideerimine ja rekultiveerimine;
- kasutuseta ehitiste ja rajatiste probleemi lahendamine (*lammutamine, peremehetuks varaks tunnistamine, omanikele surve avaldamine*);
- vallapoolse initsiatiivi tõhustamine jäätmekäitluslaste tegevuste vajaduse teadvustamisel ja tegevuse kujundamisel ning jäätmelepingute (eramaja omanikud) sõlmimisel;
- üldkasutatavate prügikastide süsteemi arendamine ja laiendamine;
- jäätmejaama tööks vajaliku maa-ala väljaalimine, tegevuskava koostamine ja töösse rakendamine;
- kompostimisväljakute rajamine.

Arengunäitajad:

- toimivad heakorraeeskirjad, nende regulaarne aktualiseerimine;
- tihenened on koostöö erinevate ettevõtete ja valla vahel;
- toimiv jäätmete liigiti kogumine;
- looduhoidliku teadvuse kasv inimestes;
- lagunened hooned on likvideeritud;
- osalemine prügikorjamise kampaaniates;

- osalemine Ida-Eesti Jäätmekäitluskeskuse töös;
- Pala kaunis loodus muutub veel puhtamaks.

Eesmärk: Valla kõigis osades tagatud piisav elektrivarustus ja kaasaegsed kommunikatsiooniteenused

Eesmärgi saavutamiseks

- tagada kvaliteetne mobiilside levi kogu Pala valla territooriumil;
- rajada Assikverre ja Nõvale avalikud internetipunktid;
- korraldada elanikele info- ja kommunikatsioonitehnoloogia ja interneti kasutamise alaseid koolitusi (valla raamatukogude ja kooli baasil);
- tagada kvaliteetne wifi võrgustik kogu Pala valla territooriumil;
- aidata kaasa elektrijaotusvõrgu paremaks väljaarendamiseks tagamaks stabiilse ja nõuetele vastava elektrivarustuse kättesaadavuse kogu Pala valla territooriumil.

Arengunäitajad:

- kvaliteetne mobiilside levi kogu Pala valla territooriumil;
- kvaliteetne wifi leviala Pala valla territooriumil (keskalev, külakeskused ja Peipsiveerne ranna-ala kogu ulatuses);
- valla erinevates piirkondades (Assikvere, Nõva, jt) on avalikud internetipunktid;
- stabiilne ja nõuetele vastav elektrivarustus kogu Pala valla territooriumil.

PALA VALD KUI KONKURENTSIVÕIMELISE HARIDUSE PAKKUJA

Eesmärk: Tagada konkurentsivõimelise ja kaasaja nõuetele vastava hariduse omandamine

Eesmärgi saavutamiseks

- remontida ja varustada kaasaegsete õppevahenditega Pala Kool;
- ehitada välja koolihoone vana osa ja pööning (lisaruumide saamiseks);
- arendada tegevust õpilaskodus ja noortekeskuses;
- rajada mängutuba algklasside õpilastele;
- heakorrastada kooli park;
- kaasajastada ja remontida staadion;
- rajada kelgu- ja slaalomimägi;
- rajada uued matka- ja seiklusrajad;
- ehitada välja multifunktsionaalne spordiväljak (õpilaskodu taha);
- kooli baasil rakendada tööle täiskasvanute täiend- ja ümberõpe;
- käivitada töö Kuremaa SK Pala suusaosakonnas;
- lõpetada renoveerimine koolieelse laste õppehoones.

Arengunäitajad:

- kooli lõpetanud on konkurentsivõimelised nii haridusteed jätkates kui ka tööjõuturul;
- on valminud kaasaegsed ruumid hariduse pakkumiseks Pala Koolis;
- on loodud võimalused noortele mitmekülgselt arenemiseks;

- on valminud uued spordirajatised;
- on suurenenud spordiobjektide kasutamine;
- toimib täiskasvanute täiend- ja ümberõpe;
- toimib üleriigilise mainega Kuremaa SK Pala suusaosakond.

PALA VALD KUI AKTIIVSE JA TRADITSIOONIDEGA KULTUURIELUGA VALD

Eesmärk: Aktiivse kultuurielu jätkumine ja valla elanike huvi aktiveerumine isetegevuse ja kultuuriürituste vastu

Eesmärgi saavutamiseks:

- remontida Pala kultuurimaja;
- kujundada kultuurimaja sisehoov;
- kaasajastada kultuurimaja tehnilised seadmed;
- laiendada (remondi teel) ja kaasajastada Lümatis raamatukogu ruumid;
- jätkata traditsiooniliste kultuuriürituste korraldamist;
- Pala valda tutvustav nimiüritus;
- aidata kaasa küla ühistegevusele;
- käivitada Anna Haavale pühendatud loomingukonkurss;
- toetada Kodavere kiriku renoveerimist ja oreli taastamist;
- remontida Ranna rahvamaja;
- varustada Lümatis rahvamaja ja raamatukogu lokaalse keskküttega (maaküte);
- rajada rahvamajja piirkonna rikkalikku kultuuripärandit (sh Kodavere murrakut) säilitav, tutvustav ning edasiarendav Peipsi Pärimuskoda.

Arengunäitajad:

- korrastatud kultuurimajas on meeldivam isetegevust teha ja nautida;
- kaasajastatud seadmed tagavad parema kvaliteedi;
- Lümatis raamatukogu laiendatud ruumides tegutseb kaasaegne infopunkt ning lugejate huvitatus on suurenenud;
- remonditud ja keskküttega varustatud Ranna rahvamaja;
- avalikud internetipunktid on Nõval ja Assikveres;
- traditsioonilised kultuuriüritused ja aktiveerunud ühistegevus külades loovad ühtekuuluvustunde ja tagavad valla elanikkonna suurenemise;
- suureneb turistide huvitatus Pala valla suhtes;
- Peipsi Pärimuskoda tegevusega tagatakse eestikeelse Peipsi-äärse kultuuriruumi (sh ainulaadse Kodavere murraku) tutvustamine ja säilimine.

Eesmärk: külaelu aktiveerumine ja külade elujõu säilimine

Eesmärgi saavutamiseks:

- toetada seltside, seltsingute ja mittetulundusühingute teket ning tegevust;

- anda seltside kasutada korrastatud ruumid Ranna rahvamajas ja Nõva koolimajas;
- toetada külakeskuste väljaarendamist;
- toetada külavanemate valimist;
- toetada küladesse mänguväljakute ja spordiplatside rajamist;
- aidata kaasa Kodavere kiriku hoone renoveerimisel;
- laiendada avalike internetipunktide võrku.

Arengunäitajad:

- läbi ühistegevuse tugevneb külade ühtekuuluvustunne;
- tegutsevad seltsid ja seltsingud;
- külaelu juhib külavanem, tema eestvedamisel aktiveerub külaelu ja paraneb külade heakord;
- külades on olemas mänguväljakud ja spordiplatsid, mis aitavad sisustada noorte vaba aega;
- toimuvad heakorrakonkursid;
- Pala vallas wifi leviala, Assikveres ja Nõval on avatud ning Lümatis laiendatud internetipunkt.

PALA KUI HEADE PUHKE- JA SPORTIMISVÕIMALUSTEGA TURISMIPIIRKOND

Eesmärk: kasutada ära nii looduslikke kui ka väljaarendatud ressursse ja tingimusi sporditegevuse aktiveerimiseks

Eesmärgi saavutamiseks:

- uuendada ja kaasajastada spordirajatisi;
- täiendada suusabaasi ja spordiinventari laenutust;
- jätkata ja edendada vabariiklike ja traditsiooniliste kohalike spordiürituste korraldamist;
- kaasajastada suusarajad, valgustada rajad;
- aktiveerida spordiseltside tegevust;
- alustada jalgrattatee rajamiseks ettevalmistustöid marsruudil Pala-Kadrina-Lümatis-Ranna;
- välja arendada Kodavere rannaalal puhke-, ujumis- ja telkimisplatsid.

Arengunäitajad:

- uuendatud ja kaasajastatud spordirajatiste kasutamine on aktiveerunud;
- valla elanike tervislik seisund on paranenud;
- läbi spordivõistluste tutvustatakse Pala valda;
- aktiveeritakse rulluisu-, suusa- ja jalgrattasporti;
- inimestele puhkevõimaluste mitmekesistamine;
- valda väisavate inimeste hulk on suurenenud.

Eesmärk: Turismi kui perspektiivse majandusharu kasutamine ettevõtluskeskkonna parendamiseks ja lisaväärtuste loomiseks

Eesmärgi saavutamiseks:

- korrastada viidad ja stendid kultuurimälestiste juures;

- arendada erinevaid turismiliike (konverentsi-, spordi-, šoki- ja loodusturism);
- välja ehitada majutus- ja toitlustuskohad;
- tõsta piirkonna atraktiivsust;
- eksponeerida Kodavere kirikut;
- tutvustada omapärast Kodavere murrakut;
- lülituda ühtsesse koordineeritud turismivõrgustikku;
- koostada ja välja anda valda tutvustav infovoldik;
- koostada valla territooriumil olevate kultuuri ja ajaloomälestiste ning vaatamisväärsuste kataloog;
- koostada Pala valla tegevust tutvustavad info- ja teabetahvlid koos peatuskohtade väljaehitamiseks.

Arengunäitajad:

- informatsioon ja ülevaade valla ettevõtete ja turismiobjektide kohta;
- turismialase ettevõtluse laienemine;
- valla elanike heaolu kasv;
- piirkonna ühtsesse turismivõrgustikku lülitumine;
- valda külastavate inimeste arv kasvab.

PALA KUI TURVALISE SOTSIAALSE KESKKONNAGA VALD

Eesmärk: kindlustada kõikidele valla elanikele turvaline sotsiaalne elukeskkond

Eesmärgi saavutamiseks

- sisse seada sotsiaalkorterite süsteem;
- koostöös teiste omavalitsustega leida optimaalsemad võimalused vanurite hooldamiseks (hooldekodusse paigutamiseks);
- toetada võimaluste piires ja vastavalt seadustele abivajajaid;
- pakkuda kohapeal rohkem tervisttervendavaid teenuseid;
- osaleda SA Peipsiveere Hooldusravikeskuse tegevuses;
- parandada arstiabi kvaliteeti;
- ehitada kaldteed ühiskondlikesse hoonetesse pääsemiseks;
- võimaldada probleemsete perede lastel kasutada õpilaskodu teenust;
- arendada tugiperede süsteemi.

Arengunäitajad

- probleemsed pered on võimalik varustada elamispinnaga;
- on loodud võimalused vanurite hooldamiseks;
- on loodud turvaline sotsiaalne elukeskkond.

2. KOKKUVÕTE

Pala valla arengukava on valla arengut suunav dokument, mis on aluseks valla eelarve koostamisele, investeeringute kavandamiseks tegevuskava koostamisele ning rahaliste ja muude vahendite taotlemisele, laenude võtmisele ja võlakirjade emiteerimisele eelarveaastast pikamaks perioodiks.

Taavi Pirk

Vallavolikogu esimees

3. LISAD

Pala valla arhitektuurimälestised

1. Kodavere kirik 18. saj.
2. Kodavere kirikumõisa maja 19. saj (1803, puitehitis).
3. Pala mõisahooned (Pala mõisat on mainitud esimest korda 1628. aastal).

Pala valla arheoloogiamälestised

Assikvere küla, Väljavahe talust (Tarto ja Rätsepa pered) kuni 100 m põhja, läände ja lõuna pool, Lauri talust (Puusepa pere) 50-350 m kirde pool	Asukoht	I at lõpp – II at
Assikvere küla, Väljavahe talust (Tarto ja Rätsepa pered) 250 m loode pool, Kiltre talust (Lea pere) 70 m põhja pool, üksiku murdunud ladvaga männi (“Kalmepedajas”) ümbruses	Kalmistu	II at I pool
Assikvere küla loodeosas, Antsu talust (Vene pere) 200 m lõuna pool, Kiltre talust (Lea pere) 650 m põhja pool, Assikvere- Perametsa teest end. majandi lauda juures 500 m lääne pool, kõrgemal mäeharjal.	Ohverdamisk.	II at. I pool
Haavakivi (end. Pala) küla, Pala-Assikvere teest kuni 270 m edela pool, Kulli ja Vadi perede hoonetest (Jaagu-Reinu talu) läänes, kahel pool oja kaldal (200x350 m ala).	Asukoht	II at. I pool
Kodavere küla , kahel pool Mustvee-Kallaste maanteed Soonitsa pere elamute juures, hoonetest kuni 100 m lääne ja 200 m ida pool, peamiselt Kodavere kiriku juurde viivast teest lõuna pool (100x300 m ala).	Asukoht	II at. I pool
Punikvere küla keskel, külateest ida poole jäävate majapidamiste aiamaadel (80x200) m ala).	Asukoht	II at. I pool
Raatvere küla tuumikus, külateest kuni 150 m Peipsi pool, peamiselt Maeka ja Kooli talude vahel ja ümbruses (120x350 m ala).	Asukoht	I at. Lõpp – II at. algus
Raatvere küla, Vaino talust u. 50-150 m loode, põhja ja kirde pool, Kallaste-Omedu-Mustvee maantee mõlemal küljel, põhiosas teest lääne pool, põllul.	Kalmistu	11.-18. saj.
Raatvere küla, Vaino talust u. 50-150 m loode, põhja ja kirde pool, Kallaste-Omedu-Mustvee maantee mõlemal küljel, põllul.	Rauasulatuskoht	I at.
Ranna küla, Ranna mõisahooned varemtest kuni 100 m lääne ja loode pool.	Asukoht	II at. I pool
Ranna (end. Sooküla) küla, Kangro talust 50 m, Avi talust (Kaljundi pere) 150 m edela pool, Alatskivi-Mustvee tee lääneküljel, ohvritamme ümbruses.	Kalmistu	11.-18. saj.
Ranna (end. Sooküla) küla, Kangro talust 50 m, Avi talust (Kaljundi pere) 150 m edela pool, Alatskivi-Mustvee tee lääneküljel.	Ohvripuu	II at.
Sassukvere küla, külatee ja Sassukvere oja vahel, Raiase, Raimetsa, Kaldaru, Kiiroja perede aiamaadel, osalt ka põhja pool külateed (300x100 m ala).	Asukoht	II at. I pool
Sääritsa küla, Reinu ja Tõnu talu hoonete vahel	Asukoht	II at. I pool
Sääritsa küla, Tõnu talust (Seljandi pere) 70-170 m ida pool, Peipsi kaldal asuval kõrgemal põllustatud seljakul, Peipsist kuni 100 m kaugusele ulatuval kaldaribal.	Kalmistu	11.-13. saj.

Pala valla ajaloomälestised

1. Anna Haava kodukoht Haavakivil
2. Ühishaud Kodavere kalmistul
3. Vabadussõja mälestussammas Kodavere kalmistul

Pala vallas tegutsevad ettevõtted

Ettevõtte, asutus, hallatav asutus

Tegevusvaldkond

OÜ RANMAN GRUPP OÜ TERASVÕTI	puitkonstruktsioonide valmistamine mootorsõidukite ja põllutöömashinade hooldus- ja remont
OÜ KALJUPOJAD MARJAN MAJA OÜ POOTSMAN PT (Kadrina mõis) OÜ SÄÄRITSA KORDON OÜ PALMET OÜ VAWE KER OÜ ERISISU OÜ PROFIT PLUS OÜ MÕISAMASIN OÜ PALA FARMER OÜ KUDINA TANKLA OÜ SUITSU SUURTALU OÜ PIIRIOJA PUHKEKESKUS	metsatööstus majutusteenuse osutamine, toitlustamine majutusteenuse osutamine, jae- ja hulgikaubandus majutusteenuse osutamine, toitlustamine metallitöö toidu- ja tööstuskaupade jaekaubandus puidu töötlemine kala töötlemine põllumajandus põllumajandus vedelkütuse jaemüük põllumajandus majutusteenuse osutamine, toitlustamine, meelelahutus
MARGUS KURSI ETTEVÕTE MADISE TALU OÜ A-PUIT HANSU TURISMITALU OÜ TAROPEDAJA OÜ ARVIX ÄRI OÜ 3dPARTNER OÜ HABEREK OÜ RANMAN GRUPP JÕGEVA MAJANDUSÜHISTU AS EESTI POST AS HARETO PÕLD AS MP PÕLD Anna Haava nim PALA KOOL Pala kultuurimaja koos Ranna rahvamajaga Pala raamatukogu Lümati raamatukogu EELK Kodavere Mihkli Kogudus	toidu- ja tööstuskaupade jaekaubandus põllumajandus puidu töötlemine majutusteenuse osutamine, toitlustamine põllumajandus, loomakasvatus puittoodete valmistamine puitdetailide valmistamine, paigaldamine liimpuitdetailide ja – toodete valmistamine toidu- ja tööstuskaupade jaemüük toidu- ja tööstuskaupade jaemüük postiteenuse, jt teenuste pakkumine kinnisvara omanik kinnisvara omanik õppeasutus kultuuri- ja meelelahutus raamatute laenutamine jms raamatute laenutamine jms kirik, religioon

Pala vallas tegutsenud seltsid ja seltsingud

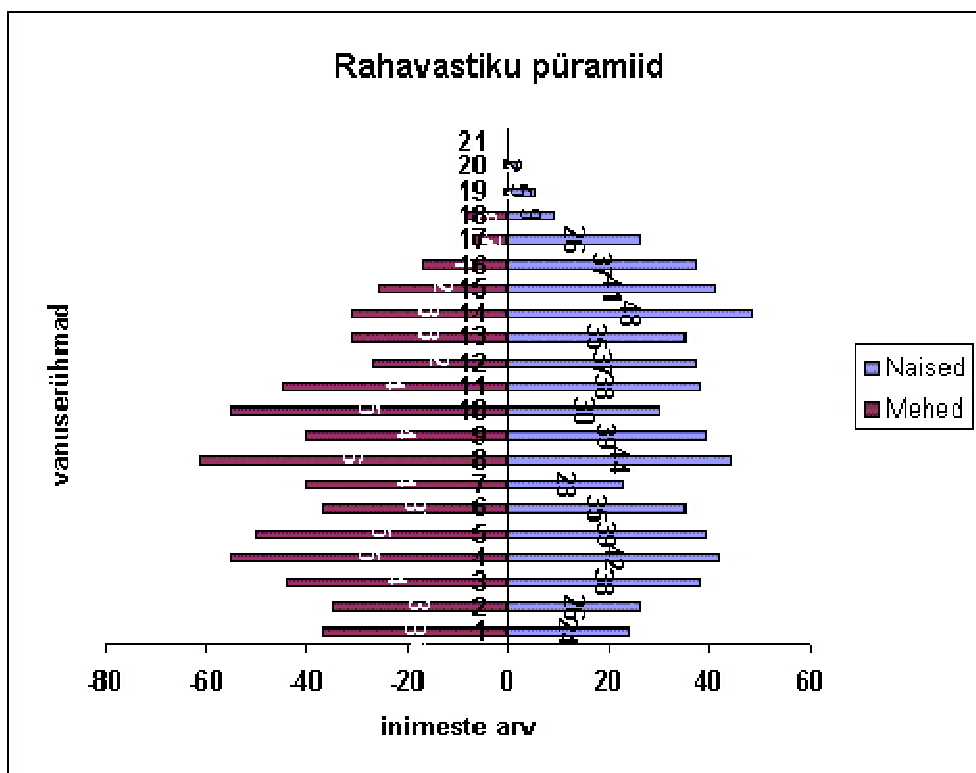
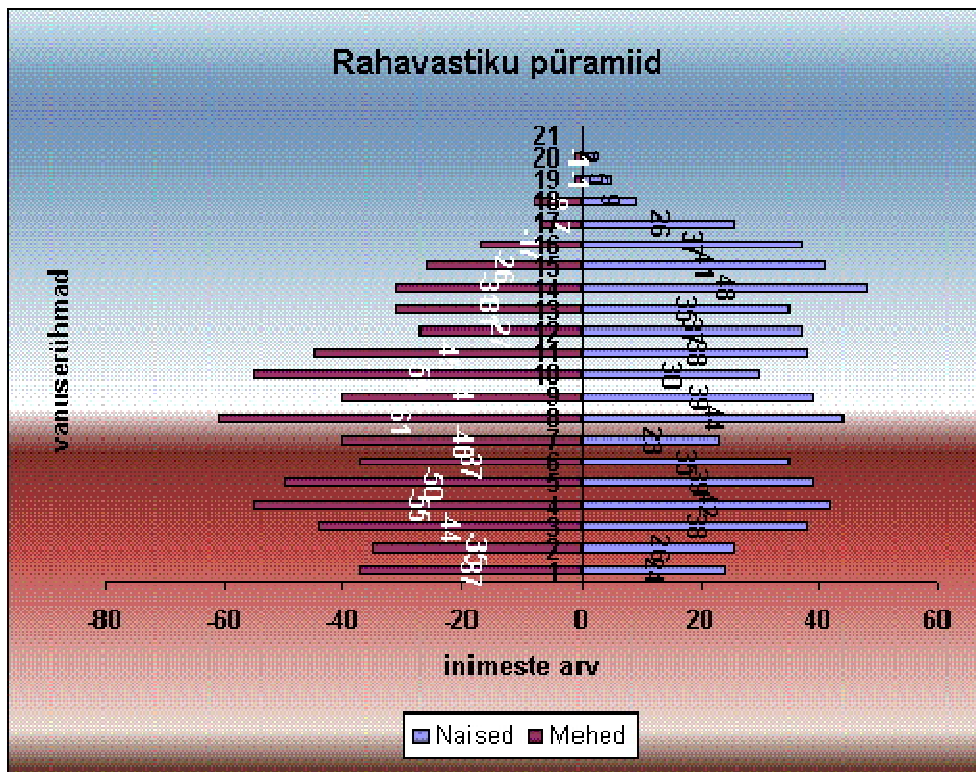
1. Ranna Haridusselts	- 1886-1940
2. Kodavere Laulu- ja Mänguselts	- 1848-1944
3. Pala Laulu- ja Mänguselts	- 1848-1944
4. Ranna Raamatukoguselts	- 1892-1943
5. Nõva Tuletõrje Selts	- 1906-
6. Karskus-Haridusselts	- 1904-1911
(taasasutati Villem Ernitsa eestvedamisel)	- 1934-1938
7. Pala Tuletõrje Selts	- 1911-
8. Pala (maa-ja perenaiseseltsid)	- 1925-1940
9. Kodavere Põllumeeste Seltsi Maanoorte Ring	- 1929-1940
10. Ranna Põllumeeste Seltsi Maanoorte Ring	- 1929-1940
11. Ranna-Kadrina Põllumeeste Seltsi Maanoorte Ring	- 1929-1940
12. Nõva Noorte Maatulundusklubi (hilisem Nõva Noorte Ühing)	-1930-1940
13. Kodavere- Alatskivi Põllumeeste Konvendi Maanoorte Ühendus	-1933-1940
14. Perenaiste Selts "Endla"	-1934-1940

Pala vallas tegutsevad seltsid ja seltsingud

1. Halliku Haridusselts
2. Seltsing Särapi
3. Raatvere Küla Seltsing
4. Kodukooli Seltsing
5. MTÜ Kaldapiäskesed
6. MTÜ Jõevalla Külade Selts
7. MTÜ Kodavere Koda
8. MTÜ Pala Puhke- ja Turismiarendus
9. SA Pala Suusakeskus

Nr	Nimetus	Pikkus/m
5760001	Assikvere tee	328
5760002	Perametsa tee	2520
5760003	Piibumäe tee	5943
5760004	Peipsiääre tee	4395
5760005	Paluküla tee	2285
5760006	Äteniidi tee	1588
5760007	Sooküla tee	1367
5760008	Kalmistu tee	420
5760009	Kantküla tee	1927
5760010	Kasastani tee	2155
5760011	Kokanurga tee	2432
5760012	Karjamõisa tee	2367
5760013	Kirtsu tee	1100
5760014	Vadiristi tee	667
5760015	Tõlla tee	1200
5760016	Viljuse tee	2111
5760017	Luigemetsa tee	2856
5760018	Mäkaste tee	1918
5760019	Sadama tee	367
5760020	Krisku tee	1870
5760021	Otterklau tee	1130
5760022	Mõisapargi tee	230
5760023	Punga tee	800
5760024	Rannamõisa tee	295
5760025	Säärtsa tee	261
5760026	Punikvere tee	1022
5760027	Tagumaa tee	469
5760028	Pootsmanni tee	2683
5760029	Kadaka tee	26
5760030	Kaare tee	23
5760031	Lasteaia tee	60
5760032	Kooli tee	195
5760033	Siimuranna tee	240
	Kokku	47250

Alus: Pala Vallavolikogu 27.12.2004 otsus nr 39.



Andmed seisuga 01.07.2007

Lisa 7